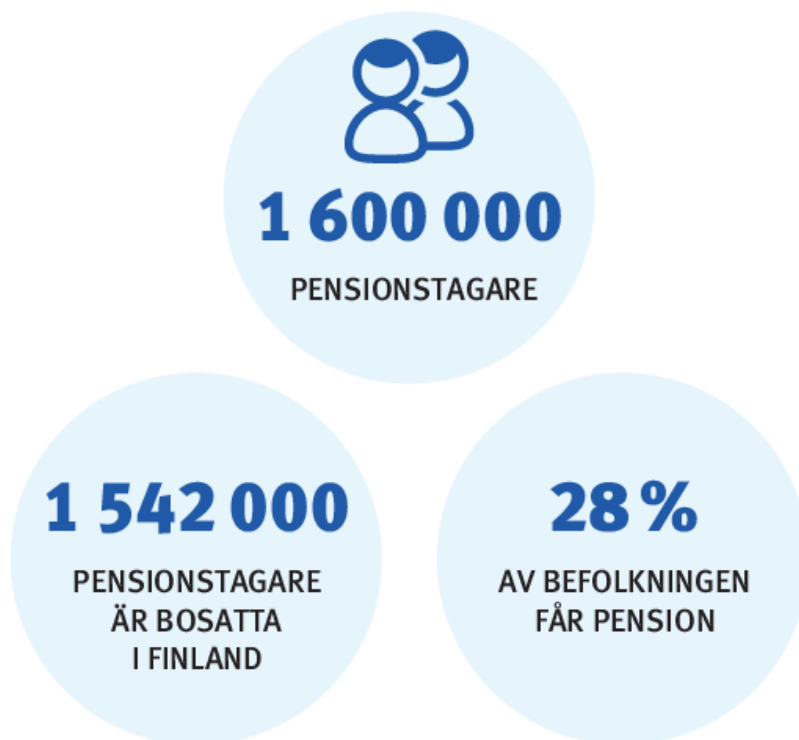


# Statistik över pensionstagarna i Finland 2018



1,6 miljoner pensionstagare



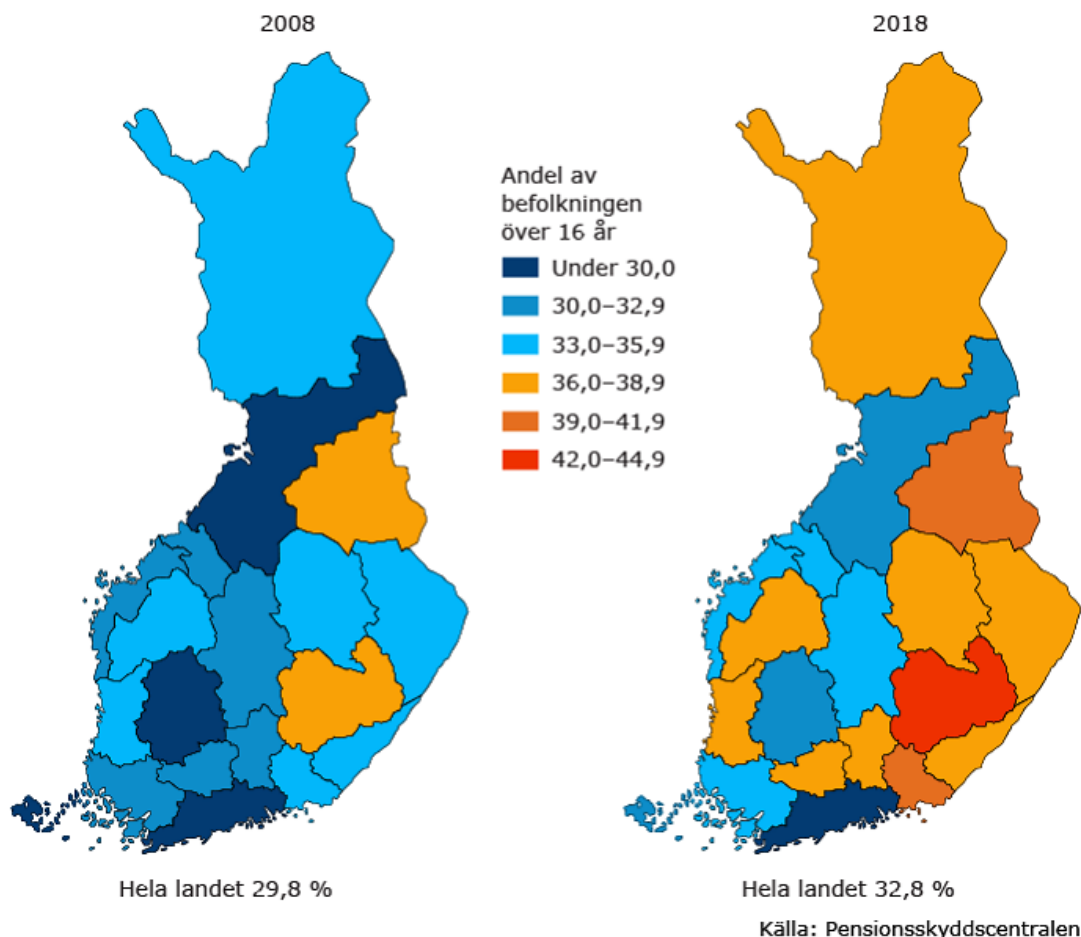
Källa: Pensionsskyddscentralen

I Finland betalades pensioner till allt som allt 1,6 miljoner personer år 2018. Av pensionstagarna var 1 542 000 bosatta i Finland och 58 000 utomlands. Av Finlands befolkning ck 28 procent någon form av pension, dvs. antingen egen pension, familjepension eller båda.

Av pensionstagarna ck 62 % endast arbetspension. 32 % ck både arbets- och folkpension och 6 % ck endast folkpension.

## En tredjedel av dem som fyllt 16 år får egen pension

Egenpensionstagares befolkningsandel år 2008 och 2018 efter landskap



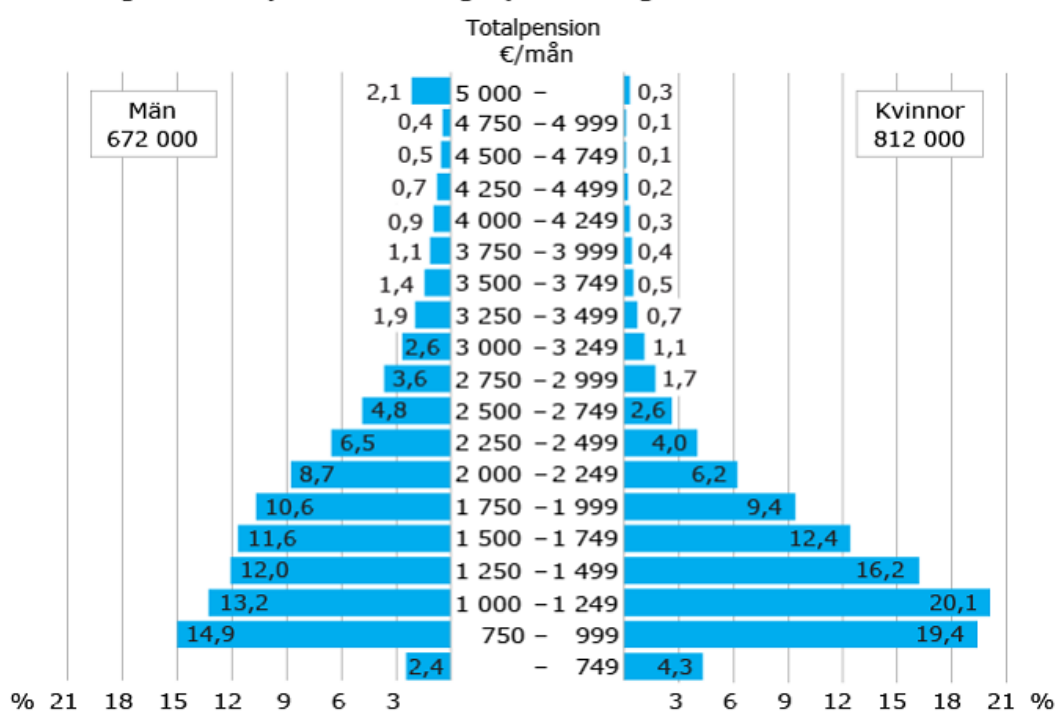
År 2018 fick 1,5 miljoner personer egen pension i Finland. Egenpensioner är ålders- och sjukpensioner som betalas enligt arbetspensions- och folkpensionssystemet och specialpensioner för lantbruksföretagare, deltidspensioner och partiella ålderspensioner enligt arbetspensionssystemet.

Egenpensionstagarnas andel av befolkningen över 16 års ålder var 32,2 procent år 2018. Landskapsvis betraktat var befolkningsandelen klart minst i Nyland, 25,8 procent. Näst minst var den på Åland, 30,4 procent. Störst var denna befolkningsandel i Södra Savolax, 43,5 procent. Den översteg 40 procent också i Kymmenedalen och i Kajana.

År 2008 fick 1,3 miljoner personer egen pension och deras andel av befolkningen över 16 år var 29,8 procent, dvs. tre procentenheter mindre än år 2018. Befolkningsandelens ökning beror på att antalet ålderspensionstagare ökar. År 2008 fick 956 000 personer ålderspension, år 2018 var de 1 312 000. I siffran för år 2018 ingår också de som fick partiell ålderspension (19 000). Detta pensionsslag trädde i kraft först år 2017. Under granskningsperioden har mottagarantalen för alla andra slag av egenpensioner minskat.

## Medelpensionen 1 680 euro i månaden

Fördelningen av totalpensionen för egenpensionstagare bosatta i Finland 31.12.2018



Figuren inkluderar inte dem som får partiell förtida ålderspension eller deltidspension.

Källa: Pensionsskyddscentralen

År 2018 var den genomsnittliga totalpensionen 1 680 euro i månaden, ca 20 euro mer än år 2017. Medianpensionen var 1 459 euro i månaden.

Männens medelpension var 1 898 euro i månaden och kvinnornas 1 499 euro i månaden, dvs. en dryg femtedel mindre.

Nästan 40 procent av pensionstagarna fick mindre än 1 250 euro i månaden i pension. Bland dem är två av tre kvinnor. Stora pensioner på mer än 3 000 euro fick sju procent av pensionstagarna. En klar majoritet av dem är män.

# Statistik över pensionstagarna i Finland

**Producent:** Pensionsskyddscentralen och Folkpensionsanstalten

**Statistikens webbsida:** Samtliga pensionstagare

[<https://www.etk.fi/sv/forskning-statistik-prognoser/statistik/pensionstagare/samtliga-pensionstagare/>]

**Ämnesområde:** Social trygghet

**Statistiken ingår i Finlands officiella statistik (FOS):** Ja

## Beskrivning

Statistiken ger en helhetsbild av Finlands arbets- och folkpensionstagare.

## Datainnehåll

Statistiken innehåller uppgifter om arbetspensions- och folkpensionstagare samt nypensionerade.

Uppgifter om pensionstagare bosatta i Finland och pensionstagare bosatta utomlands framställs separat.

## Klassificeringar

Pensionssystem, pensionsslag, storleken på pensionen, pensionstagarens kön, ålder och nationalitet, bosättningsland; sjukdomsklassificeringen ICD-10, regionklassificering: kommun, landskap

## Datainsamlingsmetoder och informationskälla

Statistiken grundar sig på Pensionsskyddscentralens och FPA:s register.

## Uppdateringsintervall

En gång om året.

## Tid för färdigställande eller publicering

Uppgifterna för statistiken utkommer på våren följande år och för de nypensionerades del senare. Noggrannare tidpunkt anges i Publiceringskalendern

[<https://www.etk.fi/sv/forskning-statistik-prognoser/statistik/publiceringskalender/>] .

## Tidsserie

Uppgifterna i statistiken finns att få från och med år 1981. Statistiken har kompletterats med uppgifter om nypensionerade från och med år 2001.

Tidsserierna i statistiken är i huvuddrag jämförbara. Uppgifter om tidsseriernas jämförbarhet finns i statistikens kvalitetsbeskrivning under punkten Uppgifternas sammanvändbarhet och jämförbarhet.

## Ämnesord

socialförsäkring, pension, arbetspension, folkpension, ålderspension, sjukpension, arbetslöshetspension, specialpension för lantbruksföretagare, deltidspension, familjepension, nypensionerad

# Begrepp

## Statistikenheter

### Pensionstagare

Pensionstagare är en person som får egen eller familjepension på statistikårets sista dag. En och samma person kan samtidigt få pension med stöd av flera pensionslagar och enligt flera pensionsslag.

**Pensionstagare med egen pension** omfattar alla som får ålderspension, partiell förtida ålderspension, sjukpension, arbetslöshetspension, deltidspension och specialpensioner för lantbruksföretagare.

**Samtliga pensionstagare** inbegriper dem som får egen pension och också dem som får familjepension.

Som pensionstagare med både FPA-pension och arbetspension klassificeras personer som får pension enligt tabellrubriken ur båda systemen. Till exempel i tabellen över sjukpension ska det vara fråga om sjukpension enligt båda systemen.

## Nypensionerade

Som nypensionerade betraktas personer som under statistikåret har börjat få egenpension (annan än deltidspension eller partiell ålderspension). Dessutom förutsätts det att personen inte har fått egenpension (gäller inte deltidspension och partiell ålderspension) på åtminstone två år.

En person anses ha gått i pension enligt arbets- eller folkpensionssystemet det år då han eller hon går i pension enligt respektive system. Av alla nypensionerade förutsätts att de inte har fått pension enligt någotdera systemet på två år.

De som har gått i deltidspension och partiell ålderspension betraktas inte som nypensionerade, dvs. de är inte med i siffrorna om samtliga nypensionerade. Dessa personer tas med i siffrorna om nypensionerade först det år då de börjar få någon annan egenpension.

## Faktorer som beskriver pensionstagarna

### Ålder

Pensionstagarens ålder är ålder i slutet av statistikåret. En nypensionerad persons ålder är i regel personens ålder när pensionen börjar. Vid beräkningen av andelen som gått i pension per åldersgrupp används personens ålder vid utgången av statistikåret.

Genomsnittsåldern är det aritmetiska medeltalet av personernas ålder.

Medianåldern är den mittersta observationen i materialet och innebär att hälften är yngre och hälften äldre än detta.

### Genomsnittlig pension

Pensionen kan bestå av arbetspension, FPA-pension, anknytande pensioner enligt tryggheten med tanke på särskilda risker eller garantipension. Genomsnittlig pension är det aritmetiska medeltalet av bruttopensionerna.

Egenpensionstagares genomsnittliga egenpension innehåller eurobeloppet av personens egenpensioner (bortsett från deltidspensioner och partiella ålderspensioner). Egenpensionen för de nypensionerade räknas som genomsnittet av pensionerna som började under året och som var i kraft under årets sista

dag. I beräkningen finns alltså inte med sådana pensioner som började under året men som också upphörde under samma år.

Egenpensionstagarnas genomsnittliga **totalpension** inkluderar utöver de ovan nämnda också familjepensionernas belopp och beloppet av garantipension, barntillägg och fronttillägg som FPA betalar.

Familjepensionstagares genomsnittliga **familjepension** innehåller endast familjepensionens eurobelopp och den genomsnittliga totalpensionen alla förmåner som betalas som pensioner till familjepensionstagaren.

## Sjukdom

Sjukpensionstagare och nypensionerade med sjukpension statistikförs efter sjukdom utgående från den huvudsakliga sjukdom som utgör grund för pensionen. Uppgifterna om sjukdom bygger i första hand på diagnosen inom arbetspensionssystemet.

Om sjukdomarna anges huvudgrupperna och några centrala undergrupper.

Sjukdomsdiagnoserna och de motsvarande koderna grundar sig från och med år 1996 på den internationella ICD-10-sjukdomsklassificeringen. Sjukpensioner som beviljats före 1996 grundar sig på den tidigare ICD-9-klassificeringen. Koder som följer den gamla klassificeringen har så exakt som möjligt placerats i klasser enligt den nya klassificeringen.

## Regionindelning

Landskapen indelas enligt den regionklassificering som är gällande vid utgången av statistikåret. Personens bosättningskommun är den kommun som personen är bosatt i den sista dagen av statistikåret. Uppgifterna om bosättningskommun fås från FPA:s befolkningsuppgifter.

I statistiken klassificeras **bosättningsländerna** enligt den landsklassificering som är gällande vid utgången av statistikåret. För pensioner som betalats utomlands är personens bosättningsland det land som personen är bosatt i den sista dagen av statistikåret. Uppgifterna om bosättningsland fås från FPA:s befolkningsuppgifter, som kompletteras med uppgifter från pensionsanstalterna.

## Medborgarskap

En persons medborgarskap definieras enligt det medborgarskap som gäller vid utgången av statistikåret. Uppgifterna om medborgarskap fås från FPA:s befolkningsuppgifter, som kompletteras med uppgifter från pensionsanstalterna.

## Befolkningsandel

Pensionstagares befolkningsandel beräknas som i Finland bosatta pensionstagares procentuella andel av dem som är socialförsäkrade av FPA. Praktiskt taget omfattas hela den befolkning som bor i landet, men även finska medborgare som är tillfälligt bosatta utomlands.

Kvalitetsbeskrivning

# Statistik över pensionstagarna i Finland 2018

Statistiken över pensionstagarna i Finland produceras av statistikenheten på Pensionsskyddscentralens (PSC) planeringsavdelning i samarbete med FPA:s grupp för statistik och datalagring vid Fakta- och kommunikationsenheten.

Såväl Pensionsskyddscentralen som FPA är enligt lag skyldiga att föra statistik. I lagen om Pensionsskyddscentralen slås det fast att PSC har som uppgift att föra statistik över sitt verksamhetsområde. Inom PSC är det planeringsavdelningen som gör upp statistiken. I lagen om Folkpensionsanstalten konstateras likaså att det hör till FPA:s uppgifter att bl.a. uppgöra statistik, beräkningar och prognoser.

Framställningen av statistiken finansieras årligen ur Pensionsskyddscentralens och FPA:s medel.

## Relevans

Det lagstadgade pensionsskyddet i Finland består i huvuddrag av två lagstadgade pensionssystem, arbetspensions- och folkpensionssystemet. Statistiken över pensionstagarna i Finland ger en täckande helhetsbild av de pensioner som utbetalas enligt arbetspensions- och



folkpensionssystemet i Finland. Statistiken samlar de pensioner som en person får från olika håll till en helhet. Statistiken är nästan uttömmande i fråga om det lagstadgade pensionsskyddet.

Arbetspensioner sköts inom den privata sektorn av arbetspensionsbolag, -stiftelser och -kassor och inom den offentliga sektorn huvudsakligen av Keva.

Pensionsskyddscentralen fungerar som samorgan för arbetspensionssystemet och insamlar bl.a. nödvändiga uppgifter för skötseln av de arbetspensionsärenden som ålagts centralen enligt lag. Folkpensionssystemet sköts av FPA.

Det lagstadgade pensionsskyddet omfattar dessutom förmåner enligt lagen om olycksfall i arbetet och om yrkessjukdomar, trafikförsäkringslagen, lagen om skada, ådragen i militärtjänst och lagarna om ersättning för olycksfall i militärtjänst och tjänstgöringsrelaterad sjukdom. Av dessa pensioner enligt tryggheten med tanke på särskilda risker innefattar statistiksiffrorna endast sådana förmåner som betalas till personer som samtidigt får arbets- eller folkpension. Personer som endast får pension enligt tryggheten med tanke på särskilda risker ingår alltså inte i statistiken. Trafikförsäkringscentralen och Olycksfallsförsäkringscentralen samlar in de uppgifter som behövs för statistiken hos trafik- och olycksfallsförsäkringsanstalterna.

Lagen om garantipension trädde i kraft 1.3.2011. Den garanterar att personer som är bosatta i Finland får en minimipension. Av dem som får garantipension är endast de som samtidigt får garantipension vid sidan av arbets- eller folkpension med i denna statistik. Personer som endast får garantipension ingår inte i statistiken. FPA sköter om utbetalningen av garantipensionen.

Utöver de lagstadgade pensionerna innefattar statistiken även frivilligt registrerat tilläggspensionsskydd som arbetsgivarna bekostar. Frivilligt oregistrerat tilläggspensionsskydd som arbetsgivaren bekostar ingår däremot inte i siffrorna i denna statistik, och inte heller sådant frivilligt pensionsskydd som bekostas av personerna själva.

Statistiken innehåller uppgifter om antal, medelpensioner och fördelningen av pensionernas storlek bland personer som fick pension i slutet av året. Dessutom innehåller den uppgifter de nypensionerade under året.

I statistiken används följande klassificeringar: pensionssystem, pensionsslag, pensionstagarens kön och ålder, pensionens belopp, regional indelning, medborgarskap samt sjukdomsgrupp (i fråga om sjukpensioner).

Statistiken riktar sig till beslutsfattare, planerare och forskare samt specialister inom pensionsområdet. Informationen torde intressera också medier, pensionärsorganisationer och andra som behöver information om ämnesområdet.

## Noggrannhet och tillförlitlighet

Uppgifterna i statistiken grundar sig på ett totalmaterial om de pensioner som utbetalats av FPA och arbetspensionssystemet och om pensionstagarna. Uppgifterna i statistiken sammanställs ur datalagret för den gemensamma statistiken (pensionstagarna) och ur statistikregistret över nypensionerade (nypensionerade).

Datalagret för den gemensamma statistiken innehåller information om alla som fått pension enligt arbetspensions- eller folkpensionssystemet på årets sista dag och om den årliga pensionsutgiften. I statistikregistret över nypensionerade finns uppgifter om alla pensioner som börjat under året. PSC och FPA upprätthåller dessa statistikregister tillsammans.

I datalagret för den gemensamma statistiken har uppgifterna om arbetspensioner (inkl. gamla statliga arbetspensioner) hämtats ur PSC:s grundstatistikregister och uppgifterna om FPA-förmåner ur statistikregistret för FPA:s pensionsförmånsbestånd (inkl. garantipensioner). Ur FPA:s pensionsdatabas fås militärskadepensioner och militärolycksfallspensioner samt arbetspensioner enligt de s.k. gamla stadgorna (exkl. gamla statliga arbetspensioner). Ur material som Trafikförsäkringscentralen och Olycksfallsförsäkringscentralen årligen skickar fås pensionerna enligt trafikförsäkrings- och olycksfallsförsäkringslagen.

Uppgifterna i statistikregistret över nypensionerade har sammanställts ur PSC:s pensionsregister och FPA:s statistikregister över pensioner.

Uppgifterna i PSC:s grundläggande statistikregister fås ur PSC:s pensionsregister, dit uppgifterna förmedlas från arbetspensionsanstalterna som fattar pensionsbesluten. Pensionsregistret sköts av Arek Oy, som pensionsförsäkrarna

och PSC äger gemensamt. PSC:s avdelning för registertjänster ansvarar för innehållet i pensionsregistret. Pensionsregistrets hanteringssystem innehåller dataverifieringsfunktioner och logikkontroller där programmet kräver att uppgifterna rättas eller kontrolleras. Felmeddelandena kan också vara anmärkningar, som inte förhindrar att beslutet registreras.

Uppgifterna i FPA:s statistikregister grundar sig på pensionsbeslut som FPA:s byråer och centralförvaltning fattar. På FPA har behandlingssystemen för pensionerna uppbyggts i första hand för utbetalningen av pensionerna. Man eftersträvar att förhindra fel genom ett nära samarbete mellan sakkunniga som ansvarar för förmånerna och för statistiken.

Fel som upptäcks i statistiken rättas omgående på webbplatsen. Om större fel skrivs ett separat meddelande.

## Aktualitet och punktlighet

Statistiken över pensionstagarna i Finland publiceras en gång om året. Publiceringstidpunkten finns i publiceringskalendern på PSC:s webbplats [www.etk.fi/statistik](http://www.etk.fi/statistik) [<https://www.etk.fi/statistik>] och på FPA:s webbplats [www.fpa.fi/statistik](http://www.fpa.fi/statistik) [<http://www.fpa.fi/statistik>]. Uppgifterna i statistiken är slutliga uppgifter.

## Sammanvändbarhet och jämförbarhet

Statistiken har getts ut sedan 1981. Den har från första början beskrivit antalet personer som får pension från arbets- och/eller folkpensionssystemet och medelpensioner. Statistiken har utökats med uppgifter om pensionsutgiften år 1995. Flera lagändringar har under denna tid gjorts i båda pensionssystemen och statistikens omfattning har varierat under årens lopp. Statistiken i tidsserierna är i huvuddrag jämförbara.

Bland annat följande ändringar inverkar på jämförbarheten av tidsserierna:

- År 1991 kompletterades statistiken genom att inkludera SOLITA-pensionernas belopp i pensionerna för de personer som får arbets- och/eller folkpension. SOLITA-pensionerna är med i medelpensionerna och i pensionernas fördelningar efter storlek. De är primära

sett till arbets- och folkpensionen, så tillskottet kompletterar dessa personers pensionsskydd avsevärt.

- År 1996 infördes ett nytt begrepp, "egenpensionstagare", som motsvarade det tidigare begreppet "egen- och/eller specialpensionstagare".
- Från och med början av år 2001 betalade man inte längre folkpensionens basdel. Förändringen ändrade inte på det totala antalet pensionstagare, men den flyttade en del av dem som får både arbets- och folkpension till gruppen med endast arbetspension. Slopandet av basdelen berodde på att folkpensionen ändrades till att bli arbetspensionsavhängig i början av år 1996, då folkpensionen inte längre beviljades utan tilläggsdel. Före 1.1.1996 minskades löpande folkpensioner utan tilläggsdel gradvis i 5 års tid.
- I och med att basdelen slopats, har folkpension som betalats endast som bostads- eller vårdbidrag, barntillägg eller fronttillägg till en pensionstagare sedan år 1996 inte heller räknats som folkpension.
- Sedan år 2008 har begreppet folkpension ändrats så att bostads- eller vårdbidrag för pensionstagare inte längre räknas som pension. Sålunda ingår de inte i siffrorna om pensioner i denna statistik och inte heller i annan statistik om pensioner från FPA. Ändringen minskade lite på pensionernas medelbelopp.
- Från och med år 2011 efter att lagen om garantipension trätt i kraft lades garantipensionens belopp till totalpensionen för de personer som får arbets- och/eller folkpension (inte till egen- eller familjepensionen). Ändringen höjde på totalpensionernas medelbelopp.

Begreppen och definitionerna presenteras på statistikens hemsida.

I statistiken används allmänna standardklassificeringar, t.ex. region- och sjukdomsklassificeringen (ICD-10).

Uppgifterna om arbetspensioner i statistiken överensstämmer med uppgifterna i statistiken Arbetspensionstagare i Finland, som framställts av PSC.

Däremot skiljer sig uppgifterna om folkpensioner från FPA:s pensionsstatistik i fråga om begreppet "nypensionerad". I FPA:s statistik används begreppet "inledd pension".

## Tillgänglighet och tydlighet

Uppgifter om statistiken publiceras på PSC:s webbplats ([www.etk.fi/statistik](http://www.etk.fi/statistik)) samt i PSC:s statistikdatabas ([tilastot.etk.fi](http://tilastot.etk.fi)) och i FPA:s statistikdatabas Kelasto ([www.kela.fi/web/sv/statistikdatabasen-kelasto](http://www.kela.fi/web/sv/statistikdatabasen-kelasto)).

Beskrivning av statistiken finns på PSC:s webbsida under adressen <https://www.etk.fi/statistik> [<https://www.etk.fi/statistik>].

Närmare uppgifter om statistiken ges av statistiktjänsten inom statistikenheten på PSC:s planeringsavdelning [tilastot@etk.fi](mailto:tilastot@etk.fi) [<mailto:tilastot@etk.fi>] samt av FPA:s statistiktjänst [tilastot@kela.fi](mailto:tilastot@kela.fi) [<mailto:tilastot@kela.fi>].

På andra webplatser:

- Fpa [<http://www.kela.fi/web/sv/statistik>]

## Beskrivning av pensionssystemet år 2018

Det lagstadgade pensionsskyddet i Finland består av arbetspension, folkpension och garantipension. Utöver det betalas pensioner enligt trafikförsäkringslagen, lagen om olycksfall i arbetet och om yrkessjukdomar samt lagarna om ersättning för olycksfall i militärtjänst och tjänstgöringsrelaterad sjukdom.

Arbetspensionssystemet omfattar alla som arbetat som anställda, företagare eller lantbruksföretagare och vilkas förvärvsverksamhet uppfyller de minimivillkor som anges i lagen.

Folkpensionen och garantipensionen tryggar försörjningen på en miniminivå, om arbetspensionen är liten eller den inte

alls tjänats in. Folkpensionssystemet omfattar alla som är fast bosatta i Finland.

## Arbetspensionssystemet

Arbetspension tillväxer av arbete i åldern 17–67 år. För företagare är den nedre gränsen för försäkringsskyldigheten 18 år. Pensionen beräknas utgående från arbetsinkomsten och den åldersavhängiga intjäningsprocenten under respektive år. Pension tillväxer också på basis av vissa oavlönade perioder, t.ex. arbetslöshet eller studier. En person kan samtidigt få arbetspension enligt olika arbetspensionslagar och olika pensionsslag.

Social- och hälsovårdsministeriet fastställer årligen poängtalet för arbetspensionsindex och lönekoeficienten. Arbetspensionsindex används för den årliga justeringen i januari av eurobeloppen på de löpande pensionerna. Lönekoeficienten har använts sedan år 2005 för beräkning av pensioner samt för justering av arbetsinkomster, företagarkomster och gränsbelopp som bestäms i arbetspensionslagarna. År 2018 var arbetspensionsindex 2548 och lönekoeficienten 1,391.

## Folkpensionssystemet

Beskrivning av pensionssystemet på FPA:s sida  
[<https://www.kela.fi/web/sv/formansbeskrivning14>]

## Finansieringen av pensionerna

Finansieringen av den privata sektorns pensioner inom arbetspensionssystemet grundar sig på försäkringar. Finansieringen är delvis fonderande och delvis baserad på ett fördelningssystem. Systemets utgifter täcks alltså med försäkringsavgifter och ränteavkastning av fonderna. Försäkringsavgiften enligt ArPL och SjPL betalas av arbetsgivaren och arbetstagaren tillsammans. Försäkringsavgiften enligt lagarna om företagarpensioner, FöPL och LFöPL, betalar företagaren helt och hållet själv. Staten bidrar till finansieringen av företagarpensionerna till den del som försäkringsavgifterna och avkastningen av fonderna inte räcker till att bekosta pensionerna.

Finansieringen av den offentliga sektorns pensioner inom arbetspensionssystemet grundade sig på fördelningssystemet till 1990-talet. Det innebar att systemet tog in så mycket arbetspensionsavgifter eller skatter att de

löpande pensionerna kunde bekostas. För de kommunala pensionerna svarar kommunarbetsgivarna. För att bereda sig på ökande pensionsutgifter har man sedan år 1988 samlat medel från medlemssamfunden i en s.k. pensionsansvarsfond. Pensionsavgifterna enligt lagen om statens pensioner har insamlats till statens pensionsfond sedan år 1990. Pensionerna betalas inte direkt ur pensionsfonden, utan de betalas ur statsbudgeten. Även inom den offentliga sektorn deltar de anställda i finansieringen av pensionerna genom att betala arbetstagares pensionsavgift.

Pensioner från FPA finansieras av staten.

## Pensionslagstiftningen 31.12.2018

### Arbetspensionslagstiftningen

#### Den privata sektorn

ArPL Lagen om pension för arbetstagare

SjPL Lagen om sjömanspensioner

FöPL Lagen om pension för företagare

LFöPL Lagen om pension för lantbruksföretagare

AvStöL Lagen om avträdelsetöd för lantbruksföretagare

#### Offentliga sektorn

OffPL Pensionslag för den offentliga sektorn

OrtKyL Lagen om ortodoxa kyrkan

FB Finlands Banks pensionsstadga

FPA Folkpensionsanstaltens pensionsstadga

Ålands landskapsregerings pensionsstadga

### Folkpensionslagstiftningen

FPL Folkpensionslagen

FrMPL Lagen om frontmannapension

UFrL Lagen om betalning av fronttillägg utomlands

### Lagarna med tanke på särskilda risker

Med stöd av trafikförsäkringslagen ersätts personskador som orsakats av motorfordon i trafiken. Enligt lagen om olycksfall i arbetet och om yrkessjukdomar betalas ersättningar för arbetsolycksfall (som inträffar i arbetet eller på väg till eller från arbetet) och yrkessjukdomar.

Lantbruksföretagarna omfattas av lagen om olycksfallsförsäkring för lantbruksföretagare. Olycksfall i militärtjänst och tjänstgöringsrelaterade sjukdomar som skett under beväringstjänst, civiltjänst eller frivillig

militärtjänst för kvinnor ersätts enligt lagen om ersättning för olycksfall i militärtjänst och tjänstgöringsrelaterad sjukdom. Olycksfall som skett i krishanteringsuppdrag och tjänstgöringsrelaterade sjukdomar ersätts enligt lagen om ersättning för olycksfall i militärtjänst och tjänstgöringsrelaterad sjukdom i krishanteringsuppdrag.

### Lagen om garantipension

Garantipensionen garanterar att personer som är bosatta i Finland får en viss minimipension. Garantipensionen utbetalas av FPA och den finansieras av statens medel. Garantipensionerna justeras årligen med folkpensionsindex.

## Pensionsförmåner år 2018

### Ålderspension

I arbetspensionssystemet kan man gå i ålderspension enligt eget val i 63–68 års ålder. Den nedre åldersgränsen för ålderspension stiger gradvis från 63 år till 65 år med 3 månader för varje åldersklass. Den första åldersklassen för vilken pensionsåldern höjs är den född år 1955.

Inom arbetspensionssystemets offentliga sektor finns fortfarande även möjligheten att i enlighet med tidigare avtal gå i pension vid en s.k. personlig pensionsålder eller en yrkesbaserad pensionsålder. Enligt lagen om sjömanspensioner kan man gå i pension vid den s.k. intjänade pensionsåldern.

Från och med år 2017 har det varit möjligt att ta ut partiell förtida ålderspension i arbetspensionssystemet. För att ha rätt till den ska man vara född år 1949 eller senare och ha uppnått den ålder som fastställts som den lägsta pensionsåldern för partiell ålderspension för sin åldersklass. Personen får inte få annan egen arbetspension när pensionen börjar. Pensionens storlek är enligt personens eget val antingen 25 eller 50 procent av den arbetspension som tjänats in till och med det. En förtidsminskning görs på pensionen, om den tas ut före åldersklassens lägsta pensionsålder. Det ingår inga regler om arbete i partiell ålderspension och personen kan välja att fortsätta arbeta.

Inom folkpensionssystemet är åldersgränsen för ålderspension 65 år. De som fötts före år 1962 kan ta ut folkpensionssystemets ålderspension som förtida. Åldersgränsen är 63 år för dem som är födda före år 1958



och 64 år för dem som är födda åren 1958–1961. Det förtida uttaget minskar pensionen permanent.

Ålderspensionen kan också skjutas upp. Om man i ålderspensionssystemet inte tar ut ålderspension genast vid den lägsta pensionsåldern räknas en uppskovsförhöjning på pensionen. För folkpensionen är åldersgränsen för uppskovsförhöjningen 65 år.

## Sjukpension

Sjukpension kan beviljas i arbetspensionssystemet till personer i åldern 16–62 år och i folkpensionssystemet till dem i åldern 16–64 år, som har en sjukdom som minskar på arbetsförmågan. Utöver hälsotillståndet beaktas även personens förmåga att bereda sig förvärvsinkomster med sådant tillgängligt arbete som han eller hon skäligen kan förväntas kunna utföra, med hänsyn till hans eller hennes utbildning, ålder, tidigare verksamhet, boendeförhållanden och andra jämförbara omständigheter. Inom den offentliga sektorn räcker det med att arbetstagaren på grund av sjukdom, lyte eller skada blivit oförmögen att sköta sitt eget arbete. Om den som söker sjukpension har fyllt 60 år och har förvärvsarbetat länge, betonas arbetsförmågans yrkesrelaterade natur vid prövningen av rätten till pension.

Inom arbetspensionssystemet förutsätts därtill att arbetsförmågan kan bedömas pågå minst ett år. Inom arbetspensionssystemet beviljas pension inte till personer i åldern 16–19 år före möjligheterna till rehabilitering har blivit utredda. En person som är bestående blind eller förlamad betraktas alltid som arbetsförmögen inom folkpensionssystemet.

Sjukpension kan beviljas antingen tills vidare eller som rehabiliteringsstöd på viss tid. Rehabiliteringsstöd beviljas, om man kan anta att arbetsförmågan genom vård eller rehabilitering åtminstone delvis kan återställas. Beviljandet av rehabiliteringsstöd förutsätter alltid en vård- eller rehabiliteringsplan.

Sjukpension kan beviljas till fullt belopp eller som delpension. Full sjukpension beviljas när arbetsförmågan anses vara nedsatt med minst  $3/5$  och delpension när arbetsförmågan anses vara nedsatt med  $2/5$ – $3/5$ . Delpension är hälften av full sjukpension. Sjukpension i form av folkpension beviljas inte som delpension.

Inom arbetspensionssystemet kan sjukpensionen beviljas också som arbetslivspension, om den pensionssökande har bakom sig ett arbetsliv med minst 38 år i ett ansträngande och slitsamt arbete. Dessutom krävs arbetsoförmåga, men på lindrigare grunder än i normal sjukpension. De första arbetslivspensionerna började år 2018.

Sjukpension som beviljats 1.1.2006 eller senare ändras till ålderspension vid 63 års ålder inom arbetspensionssystemet. Pension som beviljats före 1.1.2006 ändras till ålderspension när pensionstagaren fyller 65 år. Inom folkpensionssystemet ändras sjukpensionen till ålderspension när pensionstagaren fyller 65 år.

### **Deltidspension**

Deltidspension beviljades inom arbetspensionssystemet åren 1987–2016 till arbetstagare som gick från heltidsarbete till deltidarbete.

### **Familjepension**

Familjepension kan betalas efter förmånslåtarens död till barn, den efterlevande maken eller förmånslåtarens tidigare make.

Ett barn har rätt till familjepension om barnet inte har fyllt 18 när förmånslåtaren avlider. Inom folkpensionssystemet kan även ett 18–20-årigt barn vara berättigat till barnpension, om han eller hon studerar på heltid eller deltar i yrkesutbildning (s.k. studiepension). Barn som är berättigade till familjepension är förmånslåtarens egna barn, den efterlevande makens barn, den efterlevande registrerade partners barn eller adoptivbarn.

Familjepension kan beviljas en efterlevande make, vars äktenskap har ingåtts innan förmånslåtaren fyllde 65 år och som har eller har haft ett barn tillsammans med förmånslåtaren. Om det inte finns ett gemensamt barn, förutsätts att äktenskapet har ingåtts innan den efterlevande maken fyllde 50 år, att äktenskapet varat minst fem år och att den efterlevande maken hade fyllt 50 år innan förmånslåtaren avled. Inom arbetspensionssystemet kan pension även beviljas efterlevande make som är under 50 år, om den efterlevande maken hade fått sjukpension utan avbrott i minst tre år före förmånslåtarens död. Ovan nämnda förutsättningar gäller också en efterlevande registrerad partner.

Inom arbetspensionssystemet kan familjepension också beviljas förmånslåtarens tidigare make eller tidigare registrerade partner, om förmånslåtaren vid sin död var skyldig att betala underhåll till den tidigare maken eller partnern.

### Specialpensioner för lantbruksföretagare

Specialpensionerna för lantbruksföretagare är avträdelsepension och avträdelsestöd. Avträdelsepensioner beviljades åren 1974–1992 och avträdelsestöd åren 1995–2018.

Avträdelsepension betalas livet ut. Grundbeloppet i avträdelsestöd som beviljas efter år 2007 ändras till ålderspension när pensionstagaren fyller 63 år. Stödets kompletteringsdel betalas till och med 65 års ålder.

Specialpensioner för lantbruksföretagare betalas endast inom arbetspensionssystemet för den privata sektorn.

### Garantipension

Garantipension kan beviljas personer som får pension som berättigar till garantipension (ålders- eller sjukpension, avträdelsestöd eller pension enligt lagarna om tryggheten med tanke på särskilda risker) och vilkas sammanlagda pensionsinkomster understiger inkomstgränsen för rätten till garantipension. Garantipensionens belopp påverkas av alla pensioner från Finland och utlandet, inklusive familje- och avträdelsepensioner.

Garantipension kan också beviljas invandrare som har fyllt 65 år eller vid 16 års ålder om personen är arbetsoförmögen enligt folkpensionslagen. Invandrare kan dock inte få garantipension enbart på grund av blindhet eller rörelsehinder. En förutsättning för pensionen är att personen har bott i Finland i minst 3 år efter att ha fyllt 16 år. Garantipension betalas inte till personer som är stadigvarande bosatta utomlands.