

## TYÖTTÖMYYS JA PERHEASEMA SUOMESSA 1980–1995

Perhesuhteilla on suuri merkitys työttömyydestä selviytymisessä. Matti Kortteisen ja Hannu Tuomikosken (1998) mukaan työttömyydestä selviytyminen edellyttää kahden perustavan elämänongelman hallintaa: taloudellisen tilanteen lisäksi kyse on elämisen mielestä ja merkityksellisyydestä. Pelkästään raha – mahdollisuus osallistua edes jotenkin kulutusyhteiskunnan vaihtosuhteisiin – ei yksistään riitä pitämään yksilöä pinnalla työttömyyden kurimuksessa, vaan etenkin pitkien työttömyysjaksojen ja syrjäytymisen uhan rasittamat ihmiset kaipaavat yhteisöllistä ankkuroitumista ja luottamuksellisia suhteita. Perheen merkitys korostuu työttömyyden kaltaisen, muusta palkkatyöperustaisesta yhteiskunnasta eristävän, kokemuksen kohdatessa.

Tässä artikkelissa tarkastellaan työttömyyden tilastollista yhteyttä perheasemaan Suomessa vuosina 1980–1995. Vaikka tarkastelujakso ei ole sen pidempi kuin 15 vuotta, mahtuu tähän ajanjaksoon merkittäviä taloudellisten suhdanteiden heilahteluja 80-luvun lopun ylikierroksilla käyneestä "kasinotaloudesta" vuonna 1993 – ainakin työttömyyden osalta – pohjansa saavuttaneeseen lamaan. Tarkastelujaksolla työttömyyttä vuoden aikana kokeneiden osuus on noussut seitsemästä prosentista 22 prosenttiin. Työttömien jakautumisessa perheaseman perusteella on sukupuolten välillä selvä ero: ilman puolisoa asuvien miesten työttömyystodennäköisyys on huomattavan suurempi naisiin verrattuna.

Työttömyyden ja perheaseman suhdetta on tarkasteltu monista eri näkökulmista, joista yleisimpiä ovat perheen vaikutus työttömyydestä selviämiseen (esim. Kortteinen ja Tuomikoski 1998; Walsh 1995), työttömyyden vaikutus rooleihin kotitaloudessa ja kotityön jakamiseen (esim. Gallie & Vogler 1994; Pahl 1984) sekä työttömyyden vaikutus perhesuhteisiin (esim. Atkinson & al. 1986; Baum & al. 1993; Bohle 1994; Lampard 1994; Lester 1995). Myös työttömyyden, perhe-

asemien ja talouden vuorovaikutukseen on kiinnitetty huomiota (esim. Dex & Gustafsson 1995; Kangas & Ritakallio 1996; Laiho 1998). Perheasemaa työttömyyttä selittävänä tai ennakoivana tekijänä on käsitelty varsin harvoin johtuen ehkä näiden tekijöiden monitahoisesta suhteesta toisiinsa – syytä ja seurausta on joskus vaikea erottaa toisistaan ja mahdollisia väliin tulevia tekijöitäkin on lukuisia.

Tämän artikkelin tavoite on selvittää, vaihtelee työttömyysriski eri perheasemien välillä ja selittykö tämä vaihtelu mahdollisesti muilla työmarkkina-asemaan vaikuttavilla tekijöillä. Erityisesti huomio keskittyy työttömyyden ja perheaseman suhteen mahdolliseen sukupuolisuuteen. Ratkaisua etsitään tarkastelemalla seuraavia kysymyksiä: Miten työttömyydestä kärsineiden joukko muodostuu eri perheasemista ja onko tässä ja kaumassa tapahtunut muutosta tarkasteluajanjakson kuluessa? Mikä on työttömien osuus eri perheasemissa, ja miten osuudet ovat muuttuneet ajallisesti ja suhteessa toisiinsa? Kestolla on suuri merkitys työttömyyden negatiivisiin vaikutuksiin, joten on syytä myös tarkastella, liittyvätkö perheasema ja elämäntilanne todennäköisyyteen kärsiä pitkittyneestä työttömyydestä. Lopuksi monimuuttujamallilla etsitään iän, sukupuolen ja perheaseman keskinäisiä vaikutuksia riskiin joutua työttömäksi.

Työttömyyden ja perheaseman suhde on monella tapaa merkityksellinen. Ensinnäkin taloudellisesti, koska monet tulonsiirrot ovat riippuvaisia perheasemasta, ja toisaalta puolison mahdolliset tulot tekevät työttömyysjaksosta taloudellisesti siedettävämmän. Niistä työttömistä, jotka eivät elä parisuhteessa, yksinhuoltajien, yksin asuvien ja vanhempiensa luona asuvien taloudelliset resurssit poikkeavat niin ikään suuresti toisistaan. Tulonsiirtojen, työttömyyden ja kotitalouden ongelmalliseksiin koetun suhteen eniten huomiota saanut piirre on työttömyys- tai kannustinlouk-

kutematiikka eli oletus siitä, että hyvä tuloturva ehkäisee halukkuutta työllistymiseen, koska huonosti palkattu työ ei lisäisi kotitalouden käytössä olevia varoja oleellisesti tai ollenkaan (esim. Kannustinloukkutyöryhmä, 1996).

Työttömyys ja muuttuvat taloudelliset olot vaikuttavat myös perheen sisäisiin valtasuhteisiin ja työnjakoon. Esimerkiksi miehen jääminen pois työelämästä voi asettaa kyseenalaiseksi hänen aikaisemman roolinsa taloudellista päätöksentekovaltaa käyttävänä ”perheen pää”. Kotitöiden jakaminen perheissä, joissa on kohdattu työttömyyttä, saattaa myös muodostaa jännitteitä. Vaikka perheissä, joissa nainen on työssä ja mies työttömänä, miesten osuus kotitöistä on kasvanut, tekevät naiset siltikin useissa näistä talouksista suurimman osan kotitöistä (Sutela 1999, 61–62).

Perheasema vaikuttaa niin ikään merkittävästi siihen, miten työttömyydestä henkisesti selvitään. Luottamuksellisten sosiaalisten suhteiden merkitys henkisen hyvinvoinnin ylläpitäjänä korostuu voimakkaasti tilanteessa, jossa syrjäytymisen vaara on oleellinen. Palkkatyöhön perustuvaan yhteiskuntaan sosiaalistuneiden täytyy työn menettäessään kehittää olemiselleen jokin muu mieli, ”syy nousta ylös aamulla”, ja tässä eksistentiaalisessa prosessissa perheellä on usein merkittävä rooli (Kortteinen & Tuomikoski 1998, 167). Kansainvälisissä tutkimuksissa on todettu miesten passivoituvan naisia helpommin työttöminä (esim. Laite & Halfpenny 1987; Martin & Wallace 1985).

Työmarkkinoiden ainoa muutos ei ole työttömien määrän kasvu. Niin sanotun ”avoimen työttömyyden” ja vakaan työllisyyden välissä työmarkkinoilla on entistä enemmän ”harmaata aluetta”, kuten ”epätyypilliset” työsuhteet, vajaa-työllisyys, piilotyöttömyys, tukityöt ja muut työvoimapolitiittiset toimenpiteet (Julkunen & Nätti 1997). Tämä tarkoittaa sitä, että nykyään yhä harvemmat voivat odottaa työuraltaan sellaista katkottomuutta ja vakautta, jollaiseen aikaisemmin on totuttu. Työsuhteiden epätyypillisuus – yleisimmin osa- tai määräaikaisuus – vaivaa etenkin nuoria, sillä yhä harvempi uusi työsuhde on vakituinen. Vanhempien ongelmana on ennemminkin työmarkkina-aseman mustavalkoisuus: vanhemmat työntekijät selvisivät lamasta keskimäärin paremmin (vähemmän irtisanomisia) kuin nuoremmat, mutta ikääntyvien on kerran palkkatyön ulkopuolelle tiputtuaan ollut erittäin vaikeaa palauttaa asemaansa.

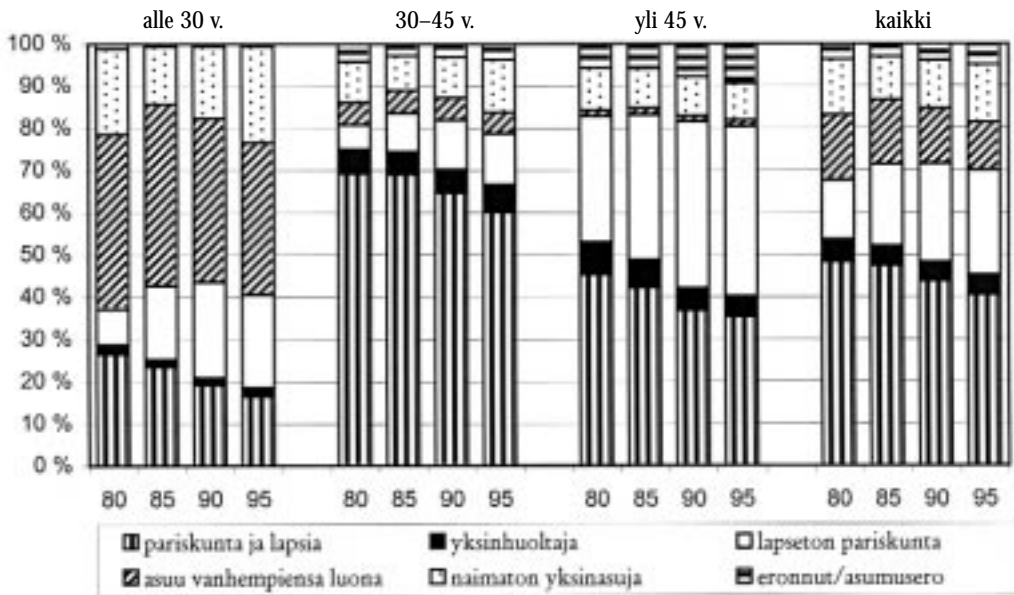
Työmarkkinoiden muutos ei ole ainoa suuri muutos suomalaisessa yhteiskunnassa, myös perhe instituutiona on muuttunut. Perinteinen mielikuvaperhe isineen, äiteineen ja yhteisine lapsineen ei ole enää hegemoninen – vaikkakin edelleen selvästi yleisin – perheen ilmenemismuoto. Avoparit, yksinhuoltajat, kahden kodin lapset ja uusioperheet ovat tulleet parissa kymmenessä vuodessa arkipäiväiseksi osaksi suomalaista yhteiskuntaa. Tutkimusongelmaan suhteutettuna perheinstituution muutoksessa on joitakin erityisen mielenkiintoisia piirteitä: ensinnäkin se, kuinka monesti vaikeassa taloudellisessa asemassa oleva yksinhuoltajien joukko (esim. Kangas & Ritakallio 1996, 46; Suomalainen..., 1994) on selviytynyt kiristyvillä työmarkkinoilla, ja toiseksi se, onko suhdanteiden heilahtelu vaikuttanut muita keskimäärin heikommin työmarkkinoilla menestyneiden yksin asuvien miesten (esim. Virmasalo 1998) asemaan?

#### AINEISTO JA KÄSITTEET

Aineistona on käytetty Tilastokeskuksen tekemää väestölaskennan pitkittäistiedostoa, johon on yhdistetty muuttujia työssäkäyntitilastosta. Aineiston runkona on yhden prosentin otos Suomessa asuvista suomalaisista vuosilta 1970–1990. Lisäksi aineistoon on liitetty yksilöinä tiedot kaikista niistä henkilöistä, jotka ovat asuneet samoissa kotitalouksissa otokseen kuuluvien kanssa, jolloin aineistoon sisältyy kaikkiaan yli 600 000 suomalaisen tiedot. Tarkasteluun on valittu neljä poikkileikkausajankohtaa viiden vuoden välein: 1980, 1985, 1990 ja 1995. Kunakin poikkileikkausajankohtana perusjoukkona ovat 18–64-vuotiaat henkilöt, joille on pystytty määrittämään perheasema ( $n \approx 60\,000$ – $70\,000$ /ajankohta).

Työttömyyttä kokeneeksi on laskettu henkilöt, joilla on ollut joko työssäkäyntitilaston mukaan työttömyyskuukausia kyseisen vuoden aikana tai joiden asema on väestölaskenta-aineistossa määriteltä työttömäksi. Koska luvuissa ovat mukana kaikki vuoden aikana työttömyyttä kokeneet, ovat luvut jonkin verran poikkileikkausajankohtiin tai vuosikeskiarvoihin perustuvia työttömyysprosentteja suurempia. Esimerkiksi vuonna 1995 työttömyyttä kokeneiden osuus oli aineistossa 18 prosenttia, kun Tilastokeskuksen vuosikeskiarvo oli 15 prosenttia. Käytetyllä määrittelyllä saadaan

Kuvio 1. 18–64-vuotias väestö perheaseman mukaan 1980–1995



Lähde: Tilastokeskus

kuitenkin parempi kuva työttömien vuotuisesta ”virstasta”, eivätkä pitkät työttömyysjaksot korostu, kuten poikkileikkaustiedoissa. Käytetyillä kriteereillä työttömien joukko poikkeaa taustoiltaan jonkin verran poikkileikkausmäärittelystä: etenkin nuorten, usein vain vähän aikaa työttömänä olleiden, osuus on suurempi kuin esimerkiksi Tilastokeskuksen vuosikeskiarvoissa.

Perheen ottaminen tarkastelun keskiöön vaatii aina jonkinlaisten valintojen tekemistä sen suhteen, miten perhe käsitteellistetään. Tässä tapauksessa käytetty aineisto asetti omat rajoituksensa: koko perheinstituution nykyinen spektri ei mahdu, ainakaan vielä, tilastoituun tietoon. Lopullinen perheasemaa kuvaava muuttuja on yhdistelmä väestölaskennan perheasemaa, siviilissäätö ja lasten lukumäärää käsittelevistä muuttujista. Näiden muuttujien perusteella perusjoukko jaettiin kuuteen ryhmään: 1. pariskunta ja lapsia -ryhmään kuuluvat avio- ja avioparit, joiden kanssa samassa taloudessa asuu huollettavia alaikäisiä lapsia; 2. yksinhuoltaja ovat eronneet ja lesket, joilla on alaikäisiä lapsia ja joiden kanssa samassa taloudessa ei asu muita samaan perheeseen kuuluvia aikuisia; 3. lapsettomia pariskuntia ovat avo- ja avioparit, joilla ei ole alaikäisiä lapsia; 4. vanhempiansa luona asuvat ovat henkilöitä, joilla ei ole omaa perhettä ja jotka asuvat samas-

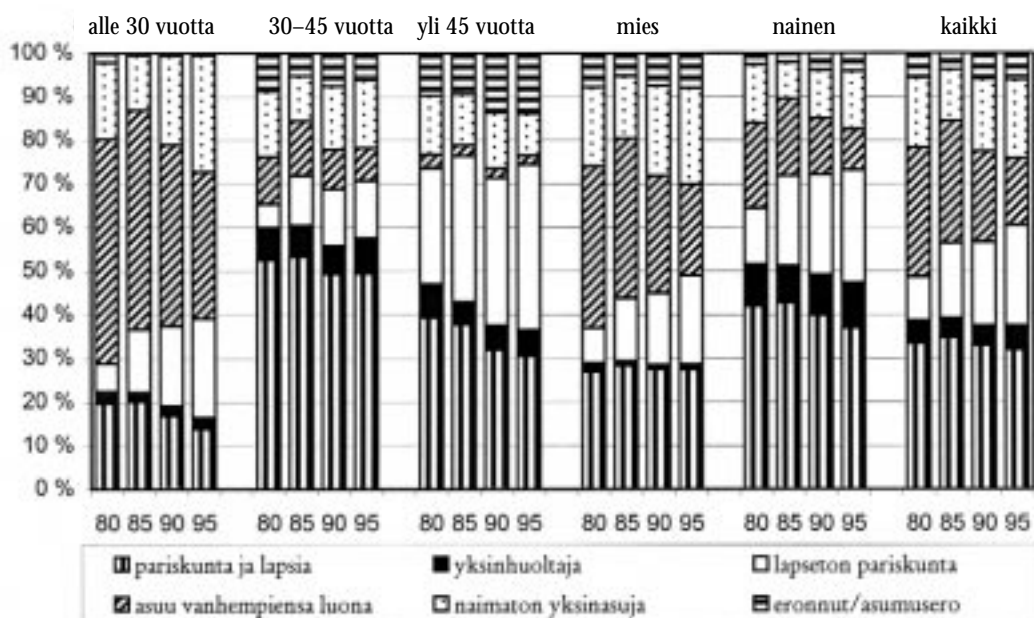
sa taloudessa ainakin toisen vanhempiansa kanssa; 5. naimattomien yksin asuvien kanssa samassa kotitaloudessa ei asu muita samaan perhekuntaan kuuluvia, eivätkä he ole aiemminkaan olleet avioliitossa, tai he ovat leskiä, joilla ei ole alaikäisiä lapsia; 6. eronneiksi tai asumuserossa oleviksi on luokiteltu ne, joiden parisuhde on purkautunut ja joilla ei ole alaikäisiä lapsia.

Perheasemajakauma tarkasteltavassa joukossa on muuttunut jonkin verran viidentoista vuoden aikana (kuvio 1). Alle 30-vuotiaiden ikäryhmässä laskusuunnassa ovat etenkin vanhempiansa luona asuvien sekä lapsiperheiden osuudet. ”Ydintyöikäisten” (30–45-vuotiaat) joukossa lapsiperheiden osuus on hiukan laskenut suhteessa muihin ryhmiin. Yli 45-vuotiailla näyttää puolestaan eronneiden suhteellinen osuus jatkuvasti kasvavan. Tilastokeskuksen mukaan koko väestössä naimisissa olevien osuus on vuosina 1980–1995 vähentynyt noin viisi prosenttiyksikköä; lisääntynyt on lähinnä eronneiden ja leskien osuus.

#### TYÖTTÖMIEN PERHETAUSTA

Työttömien perhetausta on muuttunut jonkin verran vuosina 1980–1995 (kuvio 2). Lapsetto-

Kuvio 2. Työttömyyttä kokeneiden perheasemat 1980–1995



Lähde: Tilastokeskus

mien parien osuus työttömyyttä kokeneista on kohonnut yli kaksinkertaiseksi vuosina 1980–1995, mutta kyse on osin perherakenteen muutoksesta; myös koko perusjoukosta tämän ryhmän osuus on noussut 14 prosentista 25 prosenttiin. Vanhempiensa luona asuvien osuus työttömien joukosta on pudonnut puoleen. Lapsiperheiden osuus on pysynyt jokseenkin ennallaan. Yksin asuvien (naimattomat ja eronneet) osuus on myös pysynyt suurin piirtein samana lukuun ottamatta vuotta 1985, jolloin se oli muita ajankohtia pienempi.

Vertailtaessa miesten ja naisten työttömyyden jakautumista perheaseman mukaan huomio kiinnittyy lapsiperheiden vanhempien osuuksien vaihteluun sukupuolittain. Verrattuna miehiin alaikäisten lasten huoltajien osuus on naisilla huomattavasti suurempi. Ero on tasoittunut tarkastelujakson aikana, mutta oli ainakin vielä vuonna 1995 varsin selkeä: työttömyyttä kokeneista miehistä alle 30 prosenttia oli alaikäisten lasten huoltajia, naisista lähes 50 prosenttia. Myös lapsettomiin pariskuntiin kuuluvien osuus on ollut naisilla suurempi kaikkina tarkasteluaikoina. Miehillä työttömyys sen sijaan näyttää naisia useammin liittyvän puuttuvaan parisuhteeseen, joskin ero on hieman kaventunut 1990-luvulla.

Tarkasteltaessa ikäryhmiä erikseen havaitaan alle 30-vuotiaiden ryhmässä työttömien perherakenteellisen kehityksen noudattelevan melko lailla kehitystä koko perusjoukossa. Ainoastaan naimattomien yksinasujien osuus on kasvanut työttömyyttä kokeneiden joukossa jonkin verran enemmän kuin perusjoukossa. Ydintyöikäisten ryhmässä eri ajankohtien väliset muutokset työttömyyttä kokeneiden perheasemissa ovat olleet melko vähäisiä. Lapsiperheiden osuus työttömistä ei ole tässä ikäryhmässä pudonnut työttömyyttä kokeneissa yhtä paljon kuin perusjoukossa. Yli 45-vuotiaiden ryhmässä on huomion arvoista eronneiden suhteellisen suuri osuus työttömistä etenkin 90-luvulla.

#### PERHEASEMA JA TYÖTTÖMYYSRISKI

Seuraavaksi tarkastellaan eri perheasemissa olevien riskiä kärsiä työttömyydestä. Vuodesta 1980 vuoteen 1990 työttömänä olleiden kokonaismäärä kasvoi vain hieman. Vaikka työttömyystilastojen valossa laman ja työttömyyden dramaattisen vaihe – vuosi 1993 – jääkin tarkasteluaikajankohdina 1990 ja 1995 väliin, on vielä vuoden 1995 aikana työttömyyttä kokenut yli 20 prosenttia työmarkkinoilla olleista, kun vielä vuonna 1990

Taulukko 1. Työttömyyttä vuoden aikana kokeneiden %-osuudet perheasemissa 1980–1995

	1980			1985			1990			1995		
	kaikki	miehet	naiset	kaikki	miehet	naiset	kaikki	miehet	naiset	kaikki	miehet	naiset
Pariskunta ja lapsia	5,5	5,2	5,8	6,1	5,7	6,6	6,6	6,4	6,8	18,0	16,6	19,5
Yksinhuoltaja	7,5	14,2	6,6	7,4	8,0	7,3	8,7	8,4	8,7	26,2	24,0	26,6
Lapseton pariskunta	5,6	5,8	5,4	7,2	7,1	7,2	6,8	6,9	6,8	19,8	19,0	20,5
Asuu vanhempiensa luona	15,6	17,3	12,0	16,8	18,9	12,6	15,1	17,0	11,3	32,9	36,7	25,7
Naimaton	9,6	13,3	5,8	9,3	12,9	5,3	12,3	17,1	6,4	28,6	34,2	21,2
Eronnut/ asumusero	12,2	15,5	6,7	11,0	14,1	6,5	13,4	17,4	8,7	28,0	33,9	21,0
Muu	4,8	6,2	4,2	4,4	5,3	4,1	6,1	8,2	5,4	17,9	26,3	13,9
<b>Kaikki</b>	<b>7,3</b>	<b>8,5</b>	<b>6,1</b>	<b>7,8</b>	<b>8,7</b>	<b>6,9</b>	<b>8,3</b>	<b>9,5</b>	<b>7,2</b>	<b>21,8</b>	<b>22,9</b>	<b>20,7</b>

osuus oli vain 8 prosenttia. Työttömyyskokeemukset yleistyivät eniten vanhempiensa luona asuvilla aikuisilla, yksinhuoltajilla sekä naimattomilla yksinasujilla. Pariskunnilla, joilla on lapsia, työttömyys lisääntyi keskimääräistä vähemmän. Edellä todettiin lapsettomien pariskuntien osuuden työttömistä kasvaneen, mutta tämän ryhmän työttömyysaste ei kuitenkaan ole noussut keskimääräistä enempää (taulukko 1).

Sukupuolten välillä on perheasemittain selkeitä eroja työttömyysriskissä. Miesten työttömyysriski on ollut perinteisesti suurempi kuin naisten. Vielä vuonna 1995 miehet olivat naisia useammin työttömänä, mutta Tilastokeskuksen tietojen mukaan jo vuonna 1996 naisten työttömyysaste oli miehiä korkeampi. Lukumääräisesti naiset ohittivat miehet työttömien työnhakijoiden määrässä vuonna 1999 (Vuosikeskiarvo: Tilastokeskus).

Miesten työttömyysriski on perheaseman suhteen selvästi kaksijakoinen. Parisuhteessa tai lasten kanssa asuvien miesten työttömyys on aina huomattavasti harvinaisempaa kuin yksin tai vanhempiensa luona asuvien miesten. Verrattuna naisiin niissä perheasemissa, joissa miesten työttömyys on harvinaisinta (pariskunnat), ei sukupuolten välillä ole juuri eroa työttömyyskokeusten yleisyydessä. Yksinhuoltajilla sukupuolierot vaihtelevat ajankohdasta riippuen: 1980 yksinhuoltajamiesten työttömyysriski oli huomattavasti suurempi kuin naisilla, 1985 ja 1990 eroa ei juuri ole, 1995 miesten työttömyysriski on jonkin verran matalampi kuin naisten. Vuosien 1990 ja 1995 välillä naisten työttömyys on lisääntynyt sekä pariskunnilla että yksinhuoltajilla jonkin verran enemmän kuin miehillä.

Yksin tai vanhempien luona asuvien miesten

työttömyys on kaikkina ajankohtina huomattavasti yleisempää kuin naisten. Eronneiden miesten työttömyyskokemukset ovat vuosina 1980–1990 kymmenisen prosenttia eronneita naisia yleisempiä, mutta 1995 ero repeää jo 20 prosentiksi. Lama ja suurtyöttömyys eivät ole naimattomilla yksinasujilla kasvattaneet sukupuolten välistä eroa työttömyysriskissä yhtä voimakkaasti kuin eronneilla. Vanhempiensa luona asuvien sukupuolien välinen ero on hieman pienempi kuin eronneiden ja naimattomien, mutta suurtyöttömyys on kasvattanut eroa miesten tapioiksi huomattavasti.

#### TYÖTTÖMYYDEN KESTO

Työttömyyden kestoa on mitattu työttömänä oleiden keskimääräisillä työttömyyskuukausilla per kalenterivuosi kunakin poikkileikkausajankohtana. Tällä mittarilla lyhenivät työttömyysjaksot vuodesta 1980 vuoteen 1990, mutta laman myötä työttömien määrän lisäksi myös keskimääräinen kesto nousi selvästi. Työttömyyden keskimääräinen vuotuinen kesto vaihtelee sukupuolien ja perheaseman mukaan (taulukko 2). Miehillä työttömyyskuukausia on yleensä hieman enemmän kuin naisilla. Sukupuolten ero ei ole kuitenkaan kovin suuri.

Eronneiden työttömyysjaksot ovat olleet koko tarkastelujakson selvästi muita pitempiä ja vanhempiensa luona asuvien muita lyhyempiä. Muiden ryhmien keskinäiset suhteet ovat vaihdelleet jonkin verran. Vuodesta 1980 vuoteen 1985 työttömyyden keskimääräinen kesto tai sen vaihtelu perheasemittain ei juuri muuttunut. Vuonna 1990 työttömyyden keskimääräinen kesto oli ly-

Taulukko 2. Työttömyyttä kokeneiden keskimääräinen työttömyysjakson kesto kuukausina 1980–1995

		1980	1985	1990	1995
Pariskunta ja lapsia	kaikki	5,5	5,3	4,0	6,7
	mies	5,3	5,2	4,1	6,8
	nainen	5,8	5,4	3,9	6,6
Yksinhuoltaja	kaikki	6,5	6,2	4,1	7,8
	mies	7,3	7,9	3,7	8,9
	nainen	6,3	5,9	4,1	7,6
Lapseton pariskunta	kaikki	6,0	6,1	4,5	7,9
	mies	6,0	6,0	4,4	8,1
	nainen	6,1	6,3	4,7	7,7
Asuu vanhempiensa luona	kaikki	4,7	5,1	3,7	5,9
	mies	4,9	5,6	3,9	6,3
	nainen	4,1	3,7	3,0	4,7
Naimaton	kaikki	5,8	6,1	4,6	7,8
	mies	6,2	6,9	5,0	8,3
	nainen	4,8	4,2	3,4	6,6
Eronnut/asumusero	kaikki	6,9	6,9	5,0	8,9
	mies	6,8	7,4	5,1	8,9
	nainen	7,4	5,5	4,9	8,7
Kaikki		5,6	5,7	4,3	7,4

himmillään ja erot perheasemien välillä ovat varsin pieniä edellä mainittuja ääripäitä lukuun ottamatta. Vuodesta 1990 vuoteen 1995 työttömyyden kesto piteni kaikissa ryhmissä selkeästi. Pahimmin laman jyrän alle työttömyyden keston suhteen näyttävät jääneen eronneet ja yksinhuoltajat, vähemmällä ovat selvinneet vanhempiensa luona asuvat ja lapsipariskunnat.

Pariskunnilla työttömyyden kesto on kaikkina ajankohtina sukupuolittain lähes sama. Myös eronneilla sukupuoliero on vuoden 1985 otosta lukuun ottamatta (miehillä keskimäärin lähes kaksi työttömyyskuukautta enemmän) varsin vaatimaton. Selkeä ero sen sijaan on naimattomien yksinasujien ja vanhempiensa luona asuvien ryhmissä, joissa miesten työttömyys on ollut jatkuvasti huomattavasti pitkäkestoisempaa kuin naisten. Erot ovat olleet suurimmillaan vuosina 1985 ja 1995.

Laman myötä pitkittyneen työttömyyden luonne ei täysin paljastu tässä aineistossa, koska työttömyys ja sen kesto on määritelty eri tavalla kuin poikkileikkauslukuihin perustuvissa tilastoissa. Työttömyyden kestossa ovat mukana vain kyseisen kalenterivuoden työttömyyskuukaudet,

ja koska mukana eivät ole vain tiettyinä poikkileikkausajankohtina työttömänä olleet vaan kaikki vuoden aikana työttömänä olleet, ovat lyhyet työttömyysjaksot paremmin edustettuina. Työttömyyden keskimääräisen keston kasvu vuosien 1990 ja 1995 välillä 1,8-kertaiseksi (3,8 kuukaudesta 6,7 kuukauteen) onkin huomattavasti mallillisempi luku kuin virallisten tilastojen kertoma. Työministeriön tilastojen mukaan työttömyys on vastaavana aikana pitkittynyt peräti kolminkertaiseksi (vajaasta neljästä kuukaudesta noin 11 kuukauteen). Peräti 30 prosentilla työnhakijoista työttömyys oli kestänyt yli vuoden ja 12 prosentilla yli kaksi vuotta.

Toisaalta käytetty aineisto paljastaa sen, että vaikka tilastojen mukaan työttömien määrä väheni vuodesta 1985 vuoteen 1990, kasvoi työttöminä vuoden aikana olleiden määrä. Huolimatta työttömyyden hienoisesta laskusta yhä suurempi osa työvoimasta on ainakin satunnaisesti ilman työtä, eli aiemmin tyypillinen vakaa ns. normaalityösuhdemalli (Julkenen & Nätti 1995, 11–15) näyttäisi myös tämän aineiston perusteella olevan menettämässä asemaansa. Toki suurin osa palkkatyöläisten työsuhteista on edelleenkin var-

sin vakaita, mutta etenkin nuorten työurat alkavat usein katkonaisilla työsuhteilla. Kasvava pitkäaikaistyöttömyys on puolestaan selkeästi ikään-tyvien työttömien ongelma (Santamäki-Vuori 1996).

#### TYÖTTÖMYYS, PERHEASEMA, IKÄ JA SUKUPUOLI

Työttömyyskokemusten yleisyyden vaihtelua tarkastellaan seuraavassa henkilön perheaseman, iän ja sukupuolen suhteen logit-mallilla, jossa selitettävänä muuttujana on työttömyyden kokeminen tarkasteluvuoden aikana. Koska iän ja sukupuolen interaktiot työttömyyskokemuksien suhteen vaihtelevat eri ryhmissä ja eri perhetyyppien osuus vaihtelee ikäryhmittäin, on käytännöllisintä tehdä sama yksinkertainen malli kaikille ikä/sukupuoliryhmille erikseen. Näin saadaan kuusi ryhmää: mies – nainen/alle 30 vuotiaat – 30–45-vuotiaat – yli 45-vuotiaat. Tällä tavoin saadaan paremmin esille mallin sopivuutta ja merkittävyyttä kuvaavat suuret kullekin ryhmälle ja vaikutukset ovat helpompia tulkita. Itse malli sisältää näin ollen vain kaksi muuttujaa: työttömyyden kokemuksen selitettävänä ja perheaseman riippumattomana muuttujana.

Taulukossa 3 esitettyjen logit-proseduurilla luotujen työttömyysriskisuhteiden (odds) tulkinnan referenssinä ovat aina kustakin ryhmästä ne henkilöt, joiden perheasema on pariskunta ja lapsia (suhdeluku vakioitu 1:ksi). Tähän ryhmään kuuluu ajankohdasta riippuen noin 40–50 prosenttia tapauksista. Muiden ryhmien odds-arvot ilmaisevat siis, kuinka moninkertainen on ollut laskennallinen riski olla työttömänä kunkin tarkastelujakson aikana suhteessa lapsipariskuntaan. Esimerkiksi taulukon ensimmäisen rivin ensimmäinen luku (4,9) kertoo, että alle 30-vuotiaiden eronneiden tai asumuserossa olevien miesten riski olla työttömänä on ollut vuonna 1980 4,9-kertainen verrattuna ikäryhmän niihin miehiin, jotka ovat vanhempana lapsiperheessä, ja että tapauksia on niin paljon, että ero on tilastollisesti merkittävä.

Entropy-suure ilmaisee, kuinka suuri osuus riippuvan muuttujan hajonnasta selittyy käytetyllä mallilla kussakin ryhmässä. Ensimmäinen taulukon 3 entropialuvuista kertoo esimerkiksi vuoden 1980 tapauksessa, että alle 30-vuotiailla miehillä mallin selittämä osuus on 0,026 (= mallin osuus/koko hajonta). Vaikka entropialuvut ovatkin

kautta linjan varsin vaatimattomia, ei se kuitenkaan välttämättä tarkoita, etteivätkö muuttujat olisi voimakkaastikin toisistaan riippuvia.

Ensimmäinen taulukosta 3 silmiinpistävä seikka on se, että naisilla työttömyyden vaihtelu käytettyjen muuttujien suhteen on huomattavasti vähäisempää perheaseman suhteen kuin miehillä. Naisten sarakeissa selitysasteet ovat yhtä poikkeusta (vuosi 1995, ikäluokka alle 30-vuotiaat) lukuun ottamatta pienempiä kuin miehillä. Saman seikan voi havaita myös riskisuhteista: merkityksellisiä eroja referenssiryhmään on naisilla huomattavasti harvemmin kuin miehillä ja arvot ovat pienempiä.

Selitysasteissa on tapahtunut ajallista muutosta lähinnä nuorimman ja vanhimman ikäluokan miehillä. Nuorilla miehillä merkitykselliset erot perheasemien välillä ovat lähes kadonneet työttömyyden lisääntymisen myötä, eli pahimmin työttömyydestä kärsineessä ikäryhmässä huonontunut tilanne on demokratisoinut – tai satunnais- tanut – riskin jakautumista perheaseman sekä siihen mahdollisesti liittyvien taustamuuttujien suhteen. Miehillä merkitykselliset poikkeamat työttömyysriskissä ovat aina referenssiryhmästä ylöspäin, eli lapsiperheissä työttömyysriski on muita pienempi. Naisilla merkityksellisiä poikkeamia on myös toiseen suuntaan: vanhimmassa ikäryhmässä naimattomien yksinasujien työttömyysriski on ollut kaikkina ajankohtina merkittävästi pienempi kuin referenssiryhmän.

#### PERHEASEMAN JA TYÖTTÖMYYDEN YHTEYS VOIMAKKAIN YDINTYÖIKÄISILLÄ MIEHILLÄ

Erityisen suuri yhteys perheaseman ja työttömyyden välillä näyttää olevan ”ydintyöikäisten” (30–45-vuotiaat) miesten keskuudessa. Ydintyöikäisillä lapsiperheellisten työttömyysriski on aina merkittävästi pienempi kuin muilla miehillä. Tässä ikäryhmässä, jossa miesten työttömyys muuten on suhteellisen vähäistä, läheisten sosiaalisten suhteiden merkitys työuran määrittelijänä näyttäisikin olevan merkittävimmillään.

Yksin tai vanhempiensa luona asuvien 30–45-vuotiaiden miesten työttömyysriski on kaikkina tarkasteluajankohtina erittäin selkeästi lapsipariskuntien miehiä suurempi. Yksinhuoltajamiesten työttömyys vaihtelee varsin runsaasti tarkasteluajankohtien välillä, eikä tämän lukumäärältään pienen ryhmän työttömyysriskin suhteessa lapsi-

*Taulukko 3.* Perheaseman, iän ja sukupuolen mukaiset vedonlyöntisuhteet (odds) sille todennäköisyydelle, että henkilö on ollut työttömänä tarkasteluvuoden aikana 1980–1995

	alle 30 v.		30–45 v.		yli 45 v.	
	M	N	M	N	M	N
1980						
Eronnut/asumusero	4,9	2,3	3,6	–	3,2	–
Naimaton	1,4	–	3,3	–	3,3	0,5
Asuu vanhempiensa luona	2,3	1,5	3,4	–	4,0	–
Lapseton pariskunta	–	–	1,6	–	1,2	–
Yksinhuoltaja	3,0	1,6	4,2	1,5	2,9	–
Pariskunta + lapsia	1	1	1	1	1	1
Entropy	0,026	0,006	0,045	0,003	0,035	0,004
1985						
Eronnut/asumusero	–	–	2,7	2,2	3,2	–
Naimaton	2,0	0,7	2,4	–	2,5	0,6
Asuu vanhempiensa luona	2,5	–	4,2	1,3	2,9	–
Lapseton pariskunta	–	–	2,0	1,4	–	–
Yksinhuoltaja	–	–	1,7	–	–	0,7
Pariskunta + lapsia	1	1	1	1	1	1
Entropy	0,019	0,003	0,039	0,007	0,024	0,004
1990						
Eronnut/asumusero	–	–	4,5	2,4	2,8	1,5
Naimaton	1,7	–	3,3	–	2,8	0,3
Asuu vanhempiensa luona	1,4	–	3,2	–	1,9	2,3
Lapseton pariskunta	–	–	1,8	1,5	–	–
Yksinhuoltaja	–	1,8	2,3	1,4	–	–
Pariskunta + lapsia	1	1	1	1	1	1
Entropy	0,009	0,003	0,045	0,006	0,028	0,01
1995						
Eronnut/asumusero	–	–	3,5	1,9	2,6	1,3
Naimaton	1,6	1,6	2,9	–	1,9	0,6
Asuu vanhempiensa luona	–	–	3,3	–	2,1	–
Lapseton pariskunta	–	1,5	1,7	1,3	–	1,1
Yksinhuoltaja	–	2,0	1,7	1,6	1,7	1,4
Pariskunta + lapsia	1	1	1	1	1	1
Entropy	0,004	0,01	0,049	0,007	0,019	0,004

Referenssiryhmänä pariskunnat, joilla on lapsia.  
Tilastollisesti ei-merkittävät (luottamusväli 95 %) arvot jätetty pois.

perheellisten riskiin ole havaittavissa selkeää trendiä. Lapsettomassa parisuhteessa elävien ydintyöikäisten miesten työllisyystilanne on lähimpänä lapsiperheellisiä, mutta näilläkin työttömyysriski on ajankohdasta riippuen 1,6–2,0-kertainen.

Saman ikäluokan naisilla perheaseman yhteys työttömyyskokemuksiin on selvästi vähemmän dramaattinen kuin miehillä. Ainoastaan eronneiden tai asumuserossa olevien riski on kautta linjan selkeästi referenssiryhmää suurempi (vuonna 1980 ei kuitenkaan tilastollisesti merkittävästi). Merkittävin ero sukupuolten välillä on naimattomien yksinasujien ja vanhempiensa luona asuvien kohdalla. Miehillä näihin ryhmiin liittyä huomattavan suuri työttömyysriski, mutta naisilla tilastollisesti merkittävää poikkeamaa verrat-

tuna referenssiryhmään ei ilmene kuin yhtenä ajankohtana ja silloinkin melko lievänä.

Logit-analyysiin lisättiin ydintyöikäisten ryhmässä perheaseman lisäksi riippumattomaksi muuttujaksi eri malleihin koulutusta kuvaava muuttuja (mallia ei esitetty tässä). Koulutus oli luokiteltu kolmeen työttömyyskokemusten yleisyyden perusteella toisistaan poikkeavaan tasoon: 1. ei ammatillista koulutusta, 2. alemman keskiasteen koulutus sekä 3. ylemmän keskiasteen tai korkeampi koulutus. Tässä mallissa perheaseman ja koulutustason interaktio ei juuri tuottanut toisistaan työttömyysriskin suhteen poikkeavia ryhmiä. Vaikka koulutus siis itsenäisesti vaikuttaakin voimakkaasti työttömyysriskiin, ei sillä ole merkittävää interaktiota perheaseman kanssa.



Perheasemalla ja työttömyyskokemusten yleisyydellä näyttää tulosten perusteella olevan jonkinlainen yhteys. Logit-mallin (taulukko 3) perusteella erityisesti ydintyöikäisten (30–45-vuotiaat) miesten työttömyys ja perheasema kytkeytyvät toisiinsa. Miehillä, joilla ei ole puolisoa tai huollettavia lapsia, todennäköisyys olla työttömänä on ollut kaikkina tarkasteluajankohtina huikeasti suurempi kuin lapsiperheiden isillä. Pääasiassa työttömyysjaksot ovat keskimäärin kesänneet eronneilla ja naimattomilla miehillä.

Verrattaessa suomalaisten kotitalouksien työssäkäyntiä muihin teollisuusmaihin voidaan havaita työttömyyden olevan huomattavan korkealla tasolla: esimerkiksi 1996 Suomessa OECD-tilaston mukaan 16 prosenttia työvoimasta oli työttömänä, kun OECD-maiden keskiarvo oli 11 prosenttia. Lähinnä kansainvälisesti poikkeuksellisen laajasta naisten työmarkkinoille osallistumisesta johtuen työssä käymättömien (työttömät + työvoiman ulkopuoliset työkäiset) osuus ei ole kuitenkaan poikkeuksellisen suuri. Sen sijaan yleistä Suomessa on se, että työssä käymättömien kanssa samassa kotitaloudessa ei asu ketään ansiotyössä käyvää. Työssäkäymättömyys on normaali tilanne sellaisissa kotitalouksissa, joissa molemmat puoliset – tai yhden aikuisen talouksien ainoa aikuinen – ovat eläkkeellä tai opiskelijoita. Suomessa kuitenkin työttömien ydintyöikäisten (OECD-tilastoissa tämä tarkoittaa 25–54-vuotiaita) miesten todennäköisyys asua kotitaloudessa, jossa kukaan ei ole ansiotyössä, on kansainvälisessä vertailussa huomattavan suuri. Tämä johtuu siitä, että Suomessa keskimääräistä useammin työkäiset asuvat yhden aikuisen kotitalouksissa, ja siitä, että tällaisissa kotitalouksissa riski olla työelämän ulkopuolella on täällä suurempi kuin muissa maissa (Employment..., 1998; Virmasalo 1998).

Etenkin suomalaisen miehen työssäkäynnillä on jonkinlainen yhteys perheasemaan. Miehillä työttömyyskokemukset ovat kaikkina tarkasteluajankohtina yleisempiä kuin naisilla, mutta tämä ero ei suinkaan jakaudu tasaisesti kaikkiin perheasemiin. Parisuhteessa elävien miesten ja naisten työttömyyden yleisyydellä ei ole juuri eroa. Lamasta parisuhteessa elävät miehet selvisivät nuorinta ikäluokkaa lukuun ottamatta jopa paremmin kuin naiset. Myöskään yksinhuoltajissa ei ole havaittavissa sukupuolieroa vuotta

1980 lukuun ottamatta. Sen sijaan yksin asuvien eronneiden miesten työttömyysriski on huomattavan suuri. Eronneista suomalaismiehistä tehdyssä haastattelututkimuksessa miehet itse pitivät työntekoa tärkeänä keinona selvitä erosta henkisesti, joten vaara vakavaan syrjäytymiseen on ilmeinen tässä ryhmässä (Juntunen & Krats 1997).

Suomalaisen miehen kohdalla syrjäytyminen näyttää valitettavan usein liittyvän yksinäisyyteen. Tämän on todennut myös Mikko Räsänen (1993) toimeentulotukiasiakkaina olevia miehiä koskevassa tutkielmassaan. Räsänen mukaan työttömyyden ja perheettömyyden välillä vallitsee miehen sosiaalisen sukupuolen määrittämä kaksosidosis, jossa nämä ominaisuudet ruokkivat toisiaan. Perheettömien miesten sosiaalisissa suhteissa korostuu usein samankaltaisista yksilöistä koostuvien kaveripiirien osuus. Tällaiset kaveripiirit saattavat olla hyvinkin kiinteitä, mutta tarjoavat kuitenkin harvoin apua todellisten elämänongelmien hallintaan ja ratkaisuihin. Perheettömillä miehillä saattaa siis olla laajakin sosiaalinen verkosto, mutta yhteys perustuu enemminkin yhteisiin intresseihin tai tekemiseen kuin molemminpuoliseen yhteisymmärrykseen, eikä näin ollen tarjoa sellaista emotionaalista tukea ja ”säädyllisyyteen” ohjaavaa motivaatiota, joita tarvittaisiin esimerkiksi työttömyyden kohdatessa.

Vaikka yksinasuminen ei mikään kohtalonomainen tuomio työttömyyteen ole miehilläkään, näyttäisi palkkatyön vaatima miehinen itsekuri olevan usein naisen – ja osittain myös lasten – harteilla. Palkkatyöläisperheessä nainen on paitsi lapsille myös miehelle kasvattava ja huolehtiva taho – palkkatyöläisen ulkoistettu itsekuri, joka huolehtii miehen ”kunniallisuudesta”. Aineisto tukee selkeästi olettamusta parisuhteen työvoimaan kuulumista tukevasta vaikutuksesta. Toisaalta myös huollettava lapsi auttaa ankkuroitumaan sosiaalisesti, vaikka puolisoa ei olisikaan (ks. myös Kortteinen & Tuomikoski 1998, 100–104). Itse asiassa puolison ja lapsen – tai niiden puuttumisen – vaikutus miehen työllisyyteen on tulosten perusteella suurin piirtein samaa luokkaa: vuonna 1995 yksinhuoltajilla ja niillä parisuhteessa elävillä miehillä, joilla ei ollut huollettavia lapsia, työttömyysriskisuhde verrattuna lapsiperheellisiin oli täsmälleen sama (taulukko 3).

Työssäkäymättömyydestä muodostuu helposti elämäntapa miehille, joilla ei ole perheeseen liittyviä velvoitteita. Etenkin nuorille miehille, joil-

la ei välttämättä ole edes kokemusta vakiintuneesta palkkatyöstä, ei työssäkäynti näyttäydä samanlaisena moraalisenä pakkona kuin aikaisemat sukupolvet ovat oppineet ja tottuneet (esim. Nyssölä & Pajala 1999). Työtä ei koeta välttämättömäksi sen itsensä tai edes taloudellisten palkkioiden vuoksi. Välttämättömään elämiseen tarvittavan rahamäärän voi saada tukina tai mahdollisesti rekistereissä näkymättömän harmaan talouden kautta, eikä palkkatyön ulkopuolella olemiseen liittyvää vapautta hevin edes vaihdettaisi mahdollisesti pitkästyttävään työhön ja sen tuomiin elämänrytmin rajoituksiin (Räsänen 1993, 87).

Kolikon toinen puoli on luonnollisesti se, kuinka palkkatyövoimaan kuulumattomuus vaikuttaa miesten kykyyn ja mahdollisuuksiin solmia pysyviä parisuhteita ja pitää niitä yllä. Miehen primaari viitekehys on "uusi isyys" -keskustelusta (esim. Huttunen 1994) huolimatta edelleenkin hänen asemansa työmarkkinoilla. Kortteisen ja Tuomikosken (1998, 99) mukaan työttömyyden ja ilman parisuhdetta elämisen vuorovaikutus kulkee molempiin suuntiin: eronneiden miesten riski jäädä työttömäksi on kolminkertainen naimisissa pysyneisiin verrattuna, ja työttöminä olleiden riski erota on viisinkertainen työllisiin verrattuna. Vaikka edellistä ei tulkittaisikaan aivan kohtalonomaiseksi kausaliteetiksi, työttömyys ja perheettömyys voivat muodostaa kehän, joka pitää miehet irrallaan kummastakin sfääristä.

Onko eri perheasemien ja työttömyyden suhde muuttunut tarkasteluajanjakson kestäessä? Mahdollisen työttömäksi valikoitumisen ja perheaseman yhteyden kannalta erityisen mielenkiintoinen aikaväli on vuodesta 1990 vuoteen 1995, jolloin työttömyys kasvoi massamittoihin. Prosentuaalisesti työttömyyttä vuoden aikana kokeneiden osuus nousi kyseisellä aikavälillä neljällätoista prosenttiyksiköllä, eikä minkään perheaseman kohdalla kasvu poikkeaa kokonaisuutena tavattomasti tuosta keskiarvosta (vaihteluväli 12–19 %),

eli lama iski perheasemien perusteella kohtalaisen demokraattisesti eri ryhmiin. Laman vaikutuksien epätasaisuus liittyy lähinnä ikään: etenkin työmarkkinoille pyrkivät nuoret kärsivät suhdanteiden vaikutuksista, kun taas yli 45-vuotiaiden työsuhteet olivat edelleenkin keskimääräistä vakaammalla pohjalla.

Artikkelin keskeinen tavoite oli tarkastella perheaseman ja työttömyyden keskinäistä yhteyttä. Tulokset tämän suhteen ovat seuraavat: ensinnäkin lapsiperheissä on lähes poikkeuksetta harvemmin työttömyyttä kuin muissa perhetyypeissä, toiseksi ei-parisuhteessa asuvien miesten ja naisten välillä on ero työttömyyden todennäköisyydessä: naimattomien ja eronneiden naisten työttömyys on kutakuinkin kaikkien naisten keskitasoa, mutta vastaavissa miesryhmissä työttömyys on selvästi keskitasoa yleisempää ja kolmanneksi pitkittynyt työttömyys on yleisintä eronneilla.

Etenkin eronneiden työttömyyden kohdalla on hyvä mieltä vuorovaikutuksen suuntaa, eli onko ero syy pitkittyneeseen työttömyyteen vai päinvastoin. Tähän kysymykseen tämä tutkimusasetelma ei kyennyt vastaamaan. Käytetystä aineistosta voidaan kuitenkin muodostaa myös pitkittäistiedosto, jonka avulla voidaan perehtyä paremmin työttömyyden vaikutuksiin perheasemien muutoksiin. Toinen jatkokysymys liittyy puolestaan työttömyyden kasautumiseen tiettyihin kotitalouksiin. Puolisoiden välinen epäsuotuisien työmarkkina-asetemien yhteys on havaittu monissa aikaisemmissa tutkimuksissa (esim. Aalto 1996; Davies & al. 1994; Halvorsen 1998; Henkens & al. 1993; Payne 1987; Ultee & al. 1988), mutta aineistot, joissa puolisoitten tiedot on voitu yhdistää, ovat yleensä melko suppeita. Käytettävissä oleva laaja aineisto mahdollistaakin aikaisempaa paremmin työttömyyden kasautumisen rakenteellisten piirteiden analysoinnin.

#### KIRJALLISUUS

Aalto, Tiina: Epävakaisten työmarkkina-asetemien kasautuminen samaan parisuhteeseen. S. 157–176. Teoksessa: Kangas, Olli & Ritakallio, Veli-Matti (toim.): Kuka on köyhä? Köyhyys 1990-luvun puolivälin Suomessa. Tutkimuksia 65. Stakes 1996

Atkinson, Thomas & Liem, Ramsay & Liem, Joan

H.: The Social Costs of Unemployment: Implications for Social Support. *Journal of Health and Social Behavior* 27 (1986): 4, 317–331

Baum, Martha & Shore, Barbara K. & Fleissner, Kathy: Women and Economic Crisis: The untold Story. *Affilia* 8 (1993): 1, 9–25

Bohle, Hans: Ehescheidung: Soziologische Perspek-

tiven und Forschungsbefunde. Diskurs 4 (1994): 2, 69–75

Davies, Richard & Elias, Peter & Penn, Roger: The Relationship between a Husband's Unemployment and his Wife's Participation in the Labour Force. In: Gallie, Duncan & Marsh, Catherine & Vogler, Carolyn (eds.): Social Change and the Experience of Unemployment. Oxford: Oxford University Press, 1994

Dex, Shirley & Gustafsson, Siv: Cross-national comparisons of the labour force participation of women married to unemployed men. Oxford Economic Papers 47 (1995): 4, 611–636

Employment outlook 1998. Paris: OECD, 1998

Gallie, Duncan & Vogler, Carolyn: Unemployment and Attitude to Work. In: Gallie, Duncan & Marsh, Catherine & Vogler, Carolyn (eds.): Social Change and the Experience of Unemployment. Oxford: Oxford University Press, 1994

Halvorsen, Knut: Labour Force Status of married/cohabiting Couples in Norway: Association and Explanations of (un)employment homogamy. Seminaarialustus: 14th World Congress of Sociology, Montreal 1998

Henkens, Kene & Kraaykamp, Gerbert & Siegers, Jaques: Married Couples and their Labour Market Status. European Sociological Review 9 (1993): 1, 67–77

Huttunen, Jouko: Isyys ja miehisuus: isä perhepsykologisessa tutkimuksessa. Teoksessa: Virkki, J. (toim.): Ydinperheestä yksilöllistyviin perheisiin. Juva: WSOY, 1994

Julkunen, Raija & Nätti, Jouko: Työn jakaminen – Moraali, talous, politiikka. Tampere: Vastapaino, 1997

Julkunen, Raija & Nätti, Jouko: Joustavaan työaikaan vai työajan uusjakoon. Työpoliittinen tutkimus 104. Työministeriö 1995

Juntunen, Kaisa & Krats, Sari: Perhe tutkimuksen puristuksessa. Jyväskylän yliopiston perhetutkimusyksikön julkaisuja 6. Jyväskylä: Jyväskylän yliopistopaino, 1997

Kangas, Olli & Ritakallio, Veli-Matti: Eri menetelmät – eri tulokset? Köyhyyden monimuotoisuus. S. 11–67. Teoksessa: Kangas, Olli & Ritakallio, Veli-Matti (toim.): Kuka on köyhä? Köyhyys 1990-luvun puolivälin Suomessa. Tutkimuksia 65. Stakes 1996

Kannustinloukkutyöryhmä: Kannustinloukkutyöryhmän loppuraportti. Helsinki: Yliopistopaino, 1996

Kortteinen, Matti & Tuomikoski, Hannu: Työtön – tutkimus pitkäaikaistyöttömien selviytymisestä. Helsinki: Tammi, 1998

Laiho, Johanna: Työttömien perhetausta ja tulonmuodostus Suomessa: poikittais- ja pitkittäistarkaste-

luja vuosina 1988, 1990, 1992 ja 1994 työttömyytensä päättäneistä henkilöistä ja heidän perheistään. Kansaneläkelaitos, tutkimus- ja kehitysyksikkö, Sosiaali- ja terveysturvan katsauksia 27, 1998

Laitte, Julian & Halfpenny, Peter: Employment, unemployment and the domestic division of labour. In: Fryer, D. & Ullah, P. (eds.): Unemployed people. Social and psychological perspectives. Milton Keynes: Open University Press, 1987

Lampard, Richard: An Examination of the Relationship between Marital Dissolution and Unemployment. In: Gallie, Duncan & Marsh, Catherine & Vogler, Carolyn (eds.): Social Change and the Experience of Unemployment. Oxford: Oxford University Press, 1994

Lester, David: The Social Meaning of Female Participation in the Labor Force. Quality and Quantity 29 (1995): 4, 429–432

Martin, Roderick & Wallace, Judith: Women and unemployment: Activities and social contact. In: Roberts, B. & Finnigan, R. & Gallie, D. (eds.): New approaches to economic life. Manchester: Manchester University Press, 1985

Nyyssölä, Kari & Pajala, Sasu: Nuorten työura. Koulutuksesta työelämään siirtyminen ja huono-osaisuus. Helsinki: Gaudeamus, 1999

Pahl, R. E.: Divisions of labour. Oxford: Blackwell, 1984

Payne, Joan: Does Unemployment run in Families? Some Findings from the General Household Survey. Sociology 21 (1987): 2, 199–122

Räsänen, Mikko: Regressiivinen maskuliinisuus: tutkielma 60-luvulla syntyneiden, yksinäisten toimeentulotukiasiakasmiesten yhteiskunnallisesta sukupuolesta ja syrjäytymisestä. Pro gradu -tutkielma. Jyväskylän yliopisto 1993

Santamäki-Vuori, Tuire: Pitkäaikaistyöttömien työmarkkinakokemukset lamavuosina 1993–1994. Työpoliittinen tutkimus 131. Työministeriö 1996

Suomalainen perhe. Helsinki: Tilastokeskus, 1994

Sutela, Hanna: Työ ja perhe. Teoksessa: Lehto, Anna-Majja & Sutela, Hanna: Tasa-arvo työoloissa. Helsinki: Tilastokeskus, 1999

Ultee, Wout & Dessens, Jos & Jansen, Wim: Why does Unemployment come in Couples? European Sociological Review 6 (1988): 2, 125–149

Walsh, Susan: Partner Support and Gender. Journal of Occupational and Organizational Psychology 1995: 68, 253–268

Virmasalo, Ilkka: Puolisoiden työmarkkina-asemien välisestä yhteydestä. Janus 6 (1998): 3, 313–323.

## ENGLISH SUMMARY

### *Ilkka Virmasalo: Unemployment and family status in Finland in 1980–1995 (Työttömyys ja perheasema Suomessa 1980–1995)*

Family status is of key significance to coping with unemployment, which requires control over two fundamental life-problems: unemployment is not only about money and finances but also about the opportunity to a meaningful existence. Money alone, the opportunity to take part in the exchange relations of consumer society, is not enough to give the unemployed individual a meaningful life. Especially in cases where people are unemployed for extended periods of time and where there is a constant and acute threat of marginalization, a sense of community and togetherness and confidential relationships are crucially important. The family has a particularly important role to play in this kind of situation where the individual is effectively excluded from wage labour society.

This article discusses the statistical associations of unemployment with family status in Finland in 1980–

1995. Although the analysis covers no more than 15 years, this period takes in quite dramatic economic fluctuations: in the late 1980s the national economy was still booming, in 1993 the recession produced record levels of unemployment.

The results indicate that there is some connection between family status and experiences of unemployment, particularly so among males in the age group 30–45. Throughout the period under review men with no spouse and no children showed a considerably greater probability of being out of work than fathers of families with children. On average, the longest periods of unemployment were recorded for divorced and single men. It is apparently quite easy for single men who have no family commitments to lead a life-style which does not include gainful employment. Especially for younger men who do not necessarily have any experience of regular wage labour, going out to work does not appear as the same kind of moral requirement as it did for older generations.

## KEY WORDS:

*Unemployment, family status, men, women, age groups, life-style, marginalization, statistics, longitudinal study, Finland*