

Suhteellinen köyhyys Suomessa

PASI MOISIO

Suhteellinen ja absoluuttinen köyhyys

Köyhyys Suomen kaltaisessa hyvinvointivaltiossa ymmärretään suhteellisena köyhyytenä, erotuksena lähinnä kehitysmaissa esiintyvistä absoluuttisesta köyhyydestä. Absoluuttisella köyhyydellä tarkoitetaan aliravitsemusta, nälkää ja puutetta biologisten perustarpeiden tyydyttämisessä. Suhteellinen köyhyys määritellään taasen kykenemättömyydeksi saavuttaa yhteiskunnassa yleisesti odotettua, minimiksi katsottua elintasoa tai säädyllistä elämää taloudellisten resurssien puutteen vuoksi. Mikä sitten katsotaan säädyllisen elämän vaatimaksi vähimmäiselintasoksi, vaihtelee eri yhteiskunnissa ja eri aikoina. Minimiksi katsottu elintaso seuraa yleensä yhteiskunnan keskimääräistä elintasoa.

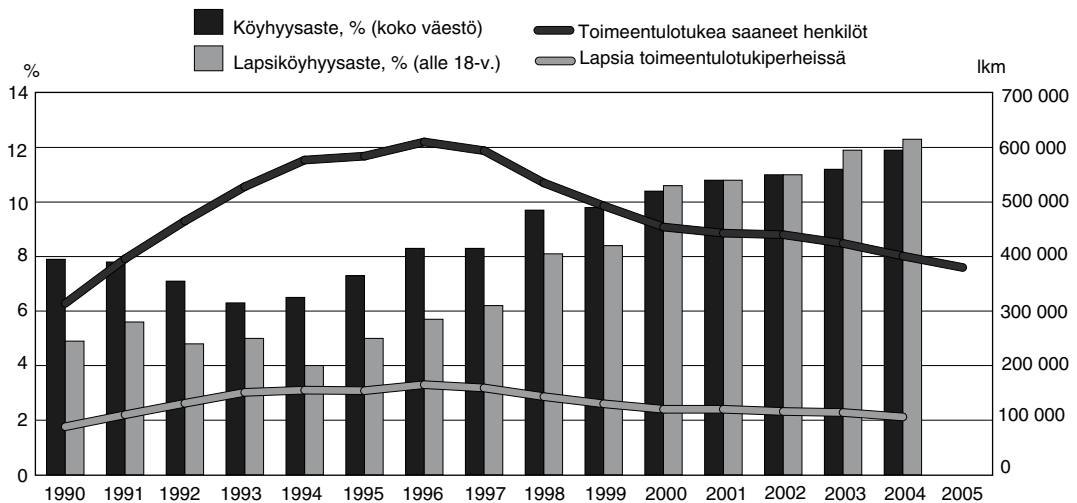
Tämä selittyy osin moraalisyistä mutta myös siitä, että keskimääräinen elintaso määrää pitkälti myös sen, mitä ja kuinka paljon tarvitaan yhteiskunnassa selviytymiseen. Esimerkiksi isovanhempiemme aikana puhelimen omistaminen oli varakkaiden harvinaisuus. Puhelin ei kuulunut minimiksi katsottuun elintasoon tai edes keskimääräiseen elintasoon, joten sen omistamista ei odotettu ihmisiltä. Nykypäivänä sen sijaan käytännössä kaikilla on puhelin, joten esimerkiksi työnantaja olettaa työnhakijan olevan tavoitettavissa puhelimitse. Näin se, mikä oli ylellisyyttä isovanhempiemme aikaan, on nyt liki välttämättömyys nyky-yhteiskunnassa selviytymisen kannalta. Ellei ole varaa hankkia puhelinta, tulee ”normaali” eläminen nykypäivän Suomessa hankalaksi, ellei liki mahdottomaksi, ja tässä mielessä suhteellinenkin köyhyys on absoluuttista vauraassa hyvinvointivaltiossa. Toisin sanoen tulojen painuminen suhteellisesti ”liian” kauas keskimääräisestä tulotasosta aiheuttaa kyvyttömyyden osallistua ja toimia yhteiskunnassa yleisesti odotetulla tavalla.

Suhteellisen köyhyden mittaaminen

Köyhyys on moniulotteinen ilmiö, eikä sen mittaamiseen ole yhtä yleisesti hyväksyttyä ja kiistatonta mittaria. Köyhyyttä mittaamaan on kuitenkin kehitetty lukuisia erilaisia mittareita. Köyhyyttä mitataan muun muassa elinolojen puutteiden kautta, yleensä kartoittamalla tiettyjen perushyödykkeiden puuttuminen varattomuuden vuoksi. Esimerkiksi se, ettei ole varaa hankkia puhelinta tai tilata sanomalehteä. Toinen tapa mitata köyhyyttä on kysyä ihmisiltä itseltään heidän mahdollisista toimeentulovaikeuksistaan. Kuitenkin yleisimmin käytetty mittari köyhyydelle on taloudellisten resurssien riittämättömyys. Käytännössä tämä tarkoittaa erilaisille kotitalouksille määritettyjä tulo rajoja, joiden alapuolella olevat kotitaloudet luetaan joko köyhiksi, tuloköyhiksi, pienituloisiksi tai köyhyysriskissä oleviksi riippuen siitä, mitä käsitettä käytetyn mittarin yhteydessä on totuttu käyttämään. Lisäksi on olemassa suuri joukko edellisten erilaisia yhdistelmiä, joita kutsutaan kompositio- tai moniulotteisiksi köyhyysmittareiksi. Moniulotteisissa mittareissa kotitalous määritetään köyhäksi, mikäli kaksi tai useampi ehto täyttyy samanaikaisesti, esimerkiksi tulot ovat köyhyysrajan alapuolella ja kotitalous ei kykene hankkimaan tiettyjä perushyödykkeistä. Tuloja, elinoloja tai subjektiivisia käsityksiä toimeentulosta mittaavat köyhyysmittarit identifioivat kuitenkin jossain määrin eri väestöosat köyhiksi, mikä johtuu mm. siitä, että tulojen lasku näkyy usein tietyllä viiveellä vaikeuksina hankkia suuria perushyödykkeitä. (Whelan & Maitre 2006.)

Eurostatin suhteellinen köyhyysraja on ehkä eniten käytetty köyhyysmittari ja se on juuri edellä kuvattu taloudellisten resurssien puutetta mittaava mittari. Eurostatin suhteellinen köyhyysraja määrittelee kotitaloudet (ja kaikki sen jäsenet) pienituloisiksi ja köyhyysriskissä oleviksi, mikä-

Kuvio 1. Suhteellisen köyhyysasteen ja toimeentulotuen saajien määrän kehitys 1990–2004



Lähteet: Tulonjakotilasto 2004. Tilastokeskus 2006; Toimeentulotuen vuositilasto 2004. Toimeentulotuen ennakkotilasto 2005. Stakes

li kotitalouden käytettävissä olevat tulot ovat alle 60 prosenttia samanlaisten kotitalouksien keskimääräisestä tulotasosta. Suhteellinen köyhyysraja kasvaa kotitalouden koon mukaan. Esimerkiksi yksin asuvalla tämä raja on hieman alle tuhat euroa kuukaudessa. Muiden kotitalouksien tulorajat voidaan laskea yksin asuvan tulorajasta lisäämällä rajaan 500 euroa jokaisesta muusta aikuisesta ja 300 euroa jokaisesta lapsesta. Näin esimerkiksi kahden aikuisen kotitaloudella suhteellinen köyhyysraja on hieman alle 1 500 euroa kuukaudessa, yhden lapsen yksinhuoltajalla 1 300 euroa kuukaudessa ja kahden vanhemman ja kahden lapsen perheellä raja on 2 100 euroa kuukaudessa. Eurostatin suhteellinen köyhyysraja perustuu siis oletukseen, että esimerkiksi kahden aikuisen talous tarvitsee 1,5-kertaiset tulot saavuttaakseen saman elintason kuin yksin asuva. Esimerkiksi pesukoneen osto on pienempi taloudellinen rasitus pariskunnalla kuin yksin asuvalla. Tämä oletus (kulutusyksikköjen painoista) perustuu osin tutkimustietoihin kotitalouksien kuluksista ja skaalaedusta, mutta suurimmassa määrin kyse on sopimuksenvaraisesta asiasta.

Miksi suhteellinen köyhyys kasvaa, vaikka toimeentulotuen asiakkaat ja toimeentulo-ongelmat vähenevät?

Suomen suhteellinen köyhyysaste on tuoreimman tilastotiedon (2004) mukaan 12 prosenttia (kuvio

1). Tämä tarkoittaa, että noin 600 000 henkilöä elää kotitalouksissa, joiden käytettävissä olevat tulot (= nettotulot) jäävät alle suhteellisen köyhyysrajan. Suhteellinen köyhyysaste on kasvanut vuosittain 1990-luvun puolivälistä lähtien, tosin kasvuvauhti on hidastunut vuosituhannen vaihteen jälkeen. Kehityksen taustalla ovat 1990-luvun talouslama ja sen seurauksena korkeaksi jäänyt työttömyys ja työmarkkinoiden yleinen epävakaisuus. Köyhiksi luetuissa perheissä asuvien lasten osuus eli lapsiköyhyysaste on kasvanut nopeammin kuin koko väestön köyhyysaste 1990-luvun puolivälin jälkeen. Vuonna 2003 lapsiköyhyysaste kipusi koko väestön köyhyysasetta korkeammaksi ensimmäisen kerran 1970-luvun jälkeen. Lapsiköyhyyden voimakas kasvu liittyy laajempaan sukupolvien välisen tulonjaon muutokseen, jossa nuorten aikuisten (ja sitä kautta lapsiperheiden) osuus alimmissa tuloluokissa on kasvanut. (Moisio 2005.)

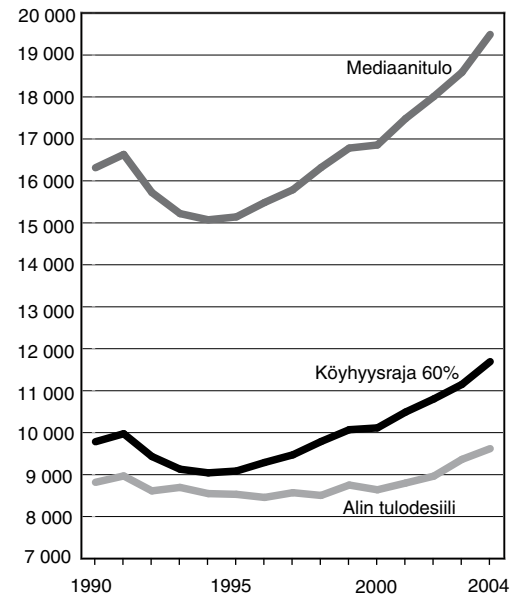
Sen sijaan toimeentulotukiasiakkaiden määrä on laskenut kolmanneksen kymmenen viime vuoden aikana (kuvio 1). Vuonna 1996 toimeentulotukea sai yli 600 000 suomalaista, vuonna 2005 määrä oli laskenut 380 000:een. Toimeentulotukea saavissa perheissä asui 106 000 lasta vuonna 2004 ja määrä on laskenut kolmanneksen vuodesta 1996. Toimeentulotukiasiakkaiden määrän aleneminen viittaisi siis siihen, että toimeentulo-ongelmien määrä on laskenut. Samaan suuntaan viittaa myös kotitalouksien itse raportoimien toimeentulo-ongelmien määrän aleneminen. Vuon-

na 1996 noin 20 prosenttia aikuisväestöstä ja 23 prosenttia lapsiperheiden vanhemmista raportoi menojen kattamisen olevan hankalaa tai erittäin hankalaa. Vuonna 2004 enää kahdeksan prosenttia aikuisväestöstä ja lapsiperheiden vanhemmista raportoi toimeentulo-ongelmista. (Moisio 2006.) Miksi siis suhteellinen köyhyys kasvaa, vaikka toimeentulotukiasiakkaiden ja kotitalouksien itse raportoimien toimeentulo-ongelmien määrä laskee?

Suhteellisen köyhyiden kasvu kertoo ennen kaikkea siitä, että pienituloisten tulokehitys on jäänyt jälkeen yleisestä tulokehityksestä. Kuviossa 2 on esitetty mediaanitulon, suhteellisen 60 prosentin köyhyysrajan ja pienituloisten reaalityulojen kehitys 1990–2004. Mediaanitulo laski syvimmän laman aikana, mutta mediaanitulo on kasvanut vuodesta 1990 liki 20 prosenttia (19,5 %), mistä on seurannut myös, että 60 prosentin köyhyysraja on kasvanut 20 prosenttia. Pienituloisten tulot (tässä alimman tulodesiilin mediaani) laskivat reaalisesti laman aikana, mutta ne alkoivat kasvaa 1990-luvun puolivälin jälkeen ja saavuttivat lamaa edeltävän tason vuosituhannen vaihteen jälkeen. Vuodesta 1990 pienituloisten tulot ovat reaalisesti kasvaneet 9 prosenttia. Tämä selittää kotitalouksien itse raportoimien toimeentulo-ongelmien vähenemistä. Toimeentulotukiasiakkaiden määrän väheneminen selittyy siitä, että pienituloisten tulot ovat reaalisesti kasvaneet samaan aikaan, kun toimeentulotuen normit ovat nousseet hintatason (KEL-indeksin) mukaisesti.

Vaikka pienituloisten tulotaso on parantunut kymmenen viime vuoden aikana, niin suhteellinen köyhyys kasvaa, koska pienituloisten tulokehitys on huomattavasti heikompaa kuin keskituloisten. Keskituloisten tulokehitys seuraa pitkälti ansiökehitystä, sillä suurin osa keskituloisista on töissä. Pienituloisten tulokertymässä tulonsiirroilla on sen sijaan huomattavasti suurempi merkitys. Useimmat tulonsiirrot seuraavat hintatason muutoksia erilaisin indeksisidoksin. Ansiökehitys on kuitenkin (yleensä) inflaatiota nopeampaa, joten tulonsiirroilla elävien tulokehitys jää jälkeen keskituloisten tulokehityksestä tulonsiirtojen inflaatiokorjauksesta huolimatta. Myös pätkätöiden yleistymisen sekä se, että aikaisempaa harvempi edunsaaja on oikeutettu ansiosidonnaisiin etuuksiin, selittävät pienituloisten tulokehityksen jäämisen jälkeen keskituloisten tulokehityksestä.

Kuvio 2. Suhteellisen köyhyysrajan, mediaanitulon ja alimman tulodesiilin mediaanin kehitys 1990–2004 (kulutusyksikköä kohden vuodessa, vuoden 2004 rahassa)

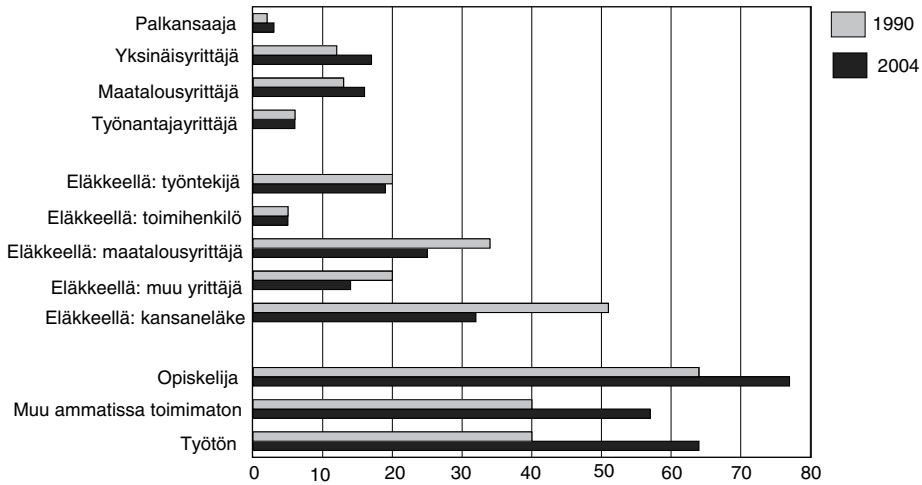


Lähde: Tulonjakotilasto, omat laskelmat

Työ edelleen paras suoja köyhyyttä vastaan

Köyhyysriskillä kuvataan eri väestöryhmiin kuuluvien todennäköisyyttä joutua suhteellisen köyhyysrajan alapuolelle. Köyhyysriski vaihtelee huomattavasti eri väestöryhmissä ja kotitalouksityypeissä. Koska suhteellinen köyhyysraja määritellään kotitalouden tulojen mukaan, erilaisia kotitalouksia vertaillaan yleensä perheen viitehenkilön mukaan. Viitehenkilö on se kotitalouden jäsen, jolla on suurimmat henkilökohtaiset tulot. Perheen viitehenkilön sosioekonomisen aseman mukaan tarkasteltuna suurimmassa köyhyysriskissä ovat kotitaloudet, joiden päänä on opiskelija, työtön tai pelkän kansaneläkkeen varassa elävä eläkeläinen (kuvio 3). Työmarkkinoiden ulkopuolella oleminen ja työeläkkeen puuttuminen ovatkin suurimmat köyhyysriskiä kasvattavat tekijät. Työssä käyvien keskuudessa köyhyysriski on yleisesti alempi, samoin työeläkettä saavien eläkeläisten. Työssä käyvistä suurimmassa köyhyysriskissä ovat yksinäisyrittäjät ja maanviljelijät. Myös työeläkettä saavien eläkeläisten ryhmässä entiset maanviljelijät erottuvat suuren köyhyysriskinsä perusteella.

Kuvio 3. Suhteellinen köyhyysriski perheen viitehenkilön sosioekonomisen aseman mukaan vuosina 1990 ja 2004



Lähde: Tulonjakotilasto 2004. Tulot ja kulutus 2006. Tilastokeskus

Eläkeläiskotitalouksien köyhyysriski on alentunut 1990-luvun aikana, sen sijaan palkansaajatalouksien sekä opiskelijoiden ja työttömien kotitalouksien köyhyysriski on kasvanut. Työttömiä köyhyysriskin kasvu selittyy siitä, että yhä suurempi osa työttömistä ei pääse (enää) ansiosidonnaisen työttömyysturvan piiriin, joko työhistorian puuttumisen tai työttömyyden pitkittymisen seurauksena. Työssä käyvien köyhyysriskin kasvu selittyy pitkälti pätkä- ja osa-aikatöiden yleistymisestä, jonka seurauksena yhä useamman työssä käyvän vuositulot jäävät alle suhteellisen köyhyysrajan. Opiskelijatalouksien köyhyysriskin kasvu selittyy ainakin osaltaan opintotuen reaaliarvon laskusta. Eläkeläisten köyhyysriskin lasku selittyy siitä, että yhä useampi siirtyy eläkkeelle kohtuullisen työeläkkeen kanssa ja pelkkää kansaneläkettä saavien määrä vähenee. Kansaneläkeläisten köyhyysriskin lasku selittyy sen sijaan todennäköisesti siitä, että yhä useampi kansaneläkeläisen johtama kotitalous, yleensä leskeksi jäänyt nainen, asuu velattomassa omistusasunnossa. Omistusasunnosta katsotaan koituvan pääomatuloon verrattavaa tuloa, joka otetaan huomioon tuloja laskettaessa. Ilman laskennallisen asuntulon huomioon ottamista eläkeläisten suhteellinen köyhyysriski olisikin suurempi, sillä velattomassa omistusasunnossa asuvat ovat yleensä iäkkäämpiä ja usein jo eläkkeellä.

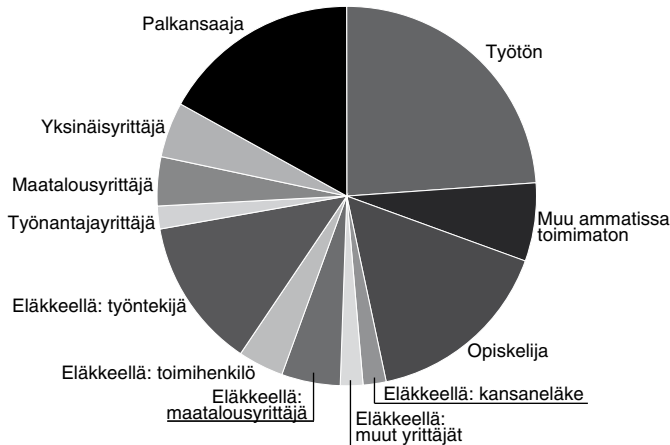
Vaikka köyhyysriski on pieni työssä käyvien ko-

titaloiksissa, niin yli neljännes (28 %) köyhyysrajan alapuolella olevista asuu kotitaloudessa, jonka perheenpää käy työssä (kuviokuva 4). Tämä selittyy siitä, että valtaosa eli noin 3,5 miljoonaa suomalaista asuu kotitaloudessa, jossa perheenpää käy työssä. Sen sijaan vain kaksi prosenttia köyhyysrajan alapuolella olevista asuu kansaneläkeläistalouksissa, vaikka kansaneläkeläisten köyhyysriski on suuri. Tämä siksi, että vain noin 35 000 ihmistä asuu kotitaloudessa, jonka päässä on kansaneläkeläinen. Kaikkiaan köyhyysrajan alapuolella olevista neljännes asuu eläkeläistalouksissa. Lähes puolet (47 %) köyhyysrajan alapuolella olevista asuu kotitalouksissa, joiden viitehenkilö on työmarkkinoiden ulkopuolella oleva aktiivi-ikäinen, yleensä joko työtön tai opiskelija. Yksinomaan työttömien kotitaloudet muodostavat noin neljänneksen köyhyysrajan alapuolella olevista. Kotitaloudet, joissa viitehenkilö on työtön tai muutoin työvoiman ulkopuolella oleva aktiivi-ikäinen, ovat yleensä myös kotitalouksia, joissa ei ole yhtään työssä käyvää henkilöä.

Nuorten ja lapsiperheiden köyhyysriski kasvanut

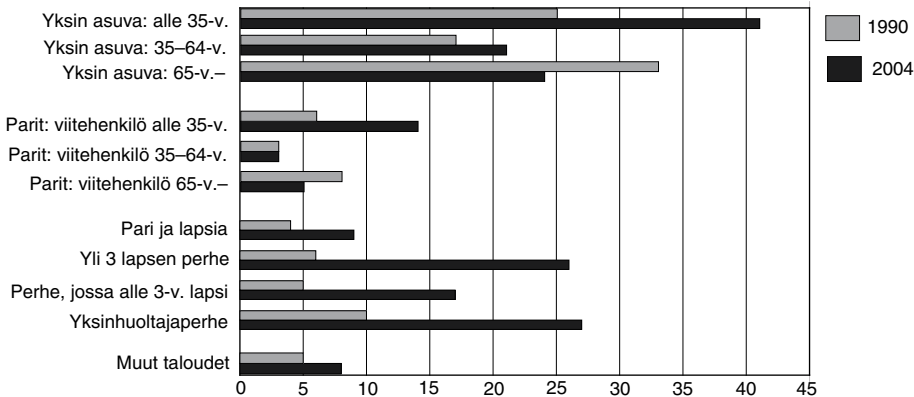
Sosioekonomisen aseman lisäksi köyhyysriskiä vertaillaan usein kotitalouden elinvaiheen mukaan. Elinvaihe määräytyy kotitalouden raken-

Kuvio 4. Suhteellisen köyhyysrajan alapuolella olevat perheen viitehenkilön sosioekonomisen aseman mukaan 2004



Lähde: Tulonjakotilasto 2004. Tulot ja kulutus 2006. Tilastokeskus

Kuvio 5. Suhteellinen köyhyysriski perheen elinvaiheen mukaan vuosina 1990 ja 2004



Lähteet: Tulonjakotilasto 2004. Tulot ja kulutus 2006. Tilastokeskus; Tulonjakotilasto, omat laskelmat

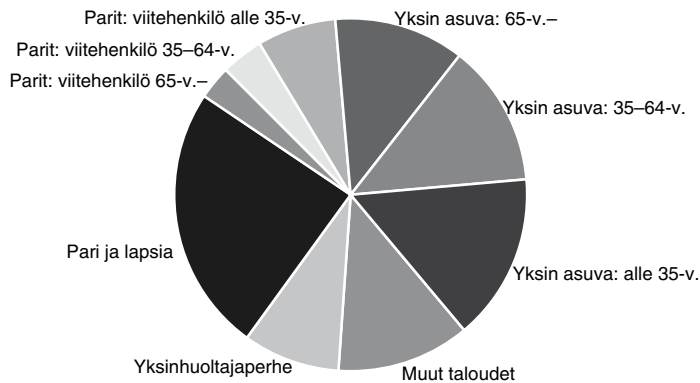
teen ja lapsettomilla talouksilla myös viitehenkilön iän mukaan. Kotitalouden elinvaiheen mukaan tarkasteltuna suurimmassa köyhyysriskissä ovat yksin asuvat, erityisesti nuoret, sekä yksinhuoltajaperheet ja suuret lapsiperheet (kuvio 5). Myös nuorilla pareilla ja pienten lasten perheillä köyhyysriski on suurehko. Sen sijaan köyhyysriski on pieni vanhemmilla pariskunnilla, joilla ei ole (enää) lapsia kotitaloudessa.

Nuorten köyhyysriski on noussut 1990-luvulla, vastaavasti iäkkäämpien köyhyysriski on alentunut. Syynä kehitykseen ovat pitkälti samat kuin työssä käyvien ja eläkeläisten köyhyysriskien kehityksen yhteydessä todetut eli työmarkkinoiden

muuttuminen epävakaaiksi ja työeläkejärjestelmän läpimeno 1990-luvulla. Työmarkkinoiden muuttuminen epävakaaiksi on koskettanut erityisesti työmarkkinoille tulevia nuoria ikäluokkia, joiden kiinnittyminen työmarkkinoille on myöhentynyt ja repaloitunut. Myös lapsiperheiden köyhyysriskin kasvu liittyy nuorten vaikeuksiin kiinnittyä työmarkkinoille, sillä lapsiperheiden vanhemmat ovat enenevässä määrin ikäluokkia, jotka ovat tulleet työmarkkinoille laman aikana tai sen jälkeen.

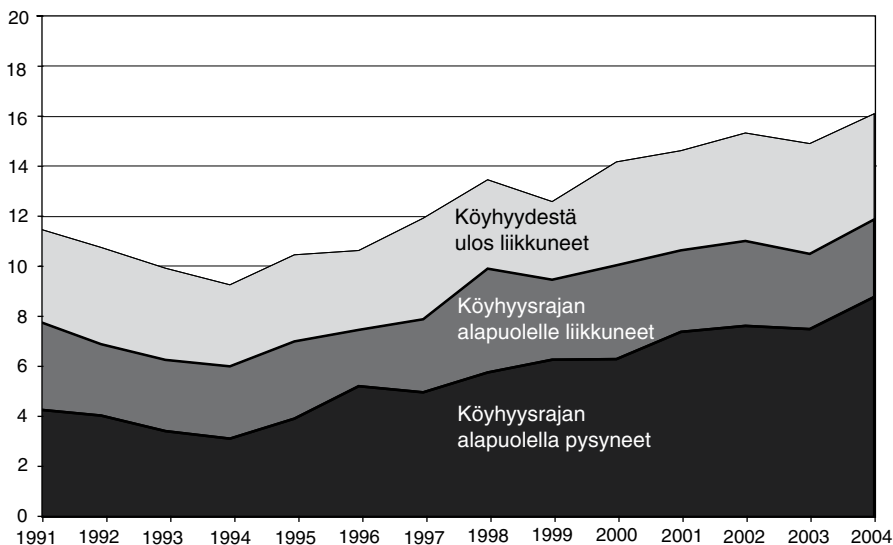
Suhteellisen köyhyysrajan alapuolella olevista 40 prosenttia on yksin asuvia (kuvio 6). Erityisesti nuoret yksin asuvat ovat yliedustettuina vä-

Kuvio 6. Suhteellisen köyhyysrajan alapuolella olevat perheen elinvaiheen mukaan 2004



Lähde: Tulonjakotilasto 2004. Tulot ja kulutus 2006. Tilastokeskus

Kuvio 7. Liikkuvuus köyhyysrajan ympärillä peräkkäisinä vuosina, % väestöstä kyseisenä vuonna



Lähde: Tulonjakotilasto, omat laskelmat

estömääränsä nähden. Kahden vanhemman lapsiperheissä asuvilla köyhyysriski ei ole suuri, mutta he muodostavat neljänneksen osuudellaan seuraavaksi suurimman ryhmän köyhyysrajan alapuolella. Yksinhuoltajatalouksissa asuvat muodostavat yhdeksän prosenttia köyhyysrajan alapuolella olevista, mikä on heidän väestömääränsä verrattuna paljon. Lapsettomat parit muodostavat 14 prosenttia ja muut kotitaloudet loput 12 prosenttia köyhyysrajan alapuolella olevista.

Tilapäis-, toistuvais- ja pitkäaikaisköyhyys

Köyhyyden kestolla on luonnollisesti suuri merkitys sille, millaisia vaikutuksia sillä on köyhyyttä kokevien elämään. Mikäli köyhyysjakso on lyhyt ja tilapäinen, kotitalous voi turvautua säästöihin tai lainaan ja isoja hankintoja voi lykätä. Toimeentulovaikeuksien pitkittyessä säästöt ja luotto hupenevat ja kestokulutushyödykkeiden uusiminen tulee ennemmin tai myöhemmin vastaan.

Kotitalouden köyhyysjakson keskimääräinen kesto on kasvanut Suomessa kymmenen viime vuoden aikana. 1990-luvun puolivälissä noin puolet köyhyysrajan alapuolella tiettynä vuonna olevista liikkui köyhyydestä ulos seuraavan vuonna, 2000-luvulle tultaessa tämä osuus oli enää kolmannes (kuvio 7). Vastaavasti ”uusien” köyhien (kyseisenä vuonna köyhyysrajan alle liikkuneiden) osuus kaikista köyhyysrajan alapuolella olevista on laskenut 45–48 prosentista 26 prosenttiin kymmenen viime vuoden aikana. Kehitys näkyy myös siinä, että yli kaksi vuotta köyhyyttä kokeneiden osuus on noussut väestössä neljästä prosentista yhdeksään ja köyhyysrajan alapuolella olevista 52–54 prosentista 74 prosenttiin kuluneiden kymmenen vuoden aikana.

Köyhyyden dynamiikkaa käsittelevissä tutkimuksissa on tullut esiin, että köyhyysjaksot ovat yleensä sängen lyhyitä, pitkät keskeytymättömät köyhyysjaksot ovat harvinaisia, mutta lyhyillä köyhyysjaksoilla on taipumus olla luonteeltaan toistuvia (Moisio 2004a). Lyhytkin köyhyysjaksot nostaa siis köyhyyden uusiutumisriskin suureksi vuosiksi eteenpäin. Samoin köyhyydellä on

voimakas taipumus sitkistyä köyhyysjakson keston kasvaessa. Todennäköisyys päästä pois köyhyydestä laskeekin jyrkästi köyhyysjakson pidentyessä. Köyhyyden dynamiikan eli köyhyysjaksojen keston ja toistuvuuden kuvaamiseksi erotetaan usein toisistaan tilapäis-, toistuvais- ja pitkäaikaisköyhyys. Kun on seurattu samoja kotitalouksia useamman vuoden ajan, on havaittu, että noin viidennes suomalaisista on kokenut köyhyyttä neljän, viiden vuoden aikana. Tämä on noin kaksinkertainen määrä ihmisiä verrattuna määrään, joka on löydettävissä köyhyysrajan alapuolelta tiettynä vuotena. Koko elämänsä aikana arviolta jopa puolet suomalaisista kokee köyhyyttä jossain elämänsä vaiheessa, yleensä parikymppisenä. (Moisio 2004b.) Karkeasti ottaen Suomessa noin kolmanneksen köyhyysjakson kokeneista voidaan katsoa olevan tilapäisköyhiä, kolmanneksen toistuvaisköyhiä ja kolmanneksen pitkäaikaisköyhiä. Pitkäaikaisköyhyys on keskimääräistä yleisempää iäkkäillä ja yksin asuvilla. Nuorilla ja lapsiperheillä taasen tilapäisköyhyys on yleisempää kuin pitkäkestoinen köyhyys.

KIRJALLISUUS

- MOISIO, P.: Poverty dynamics according to direct, indirect and subjective measures. Modelling Markovian processes in a direct time and space with error. Research Report 145. Helsinki: Stakes, 2004. 2004a
- MOISIO, P.: Köyhyyden pitkittäinen rakenne. Tilapäis-, toistuvais- ja pitkäaikaisköyhyys Suomessa. Yhteiskuntapolitiikka 69 (2004): 4, 341–359. 2004b
- MOISIO, P.: Kasvanut polarisaatio lapsiperheiden pa-

rissa. S. 36–56. Teoksessa: Kautto, Mikko (toim.): Suomalaisen hyvinvointi 2006. Helsinki: Stakes, 2006

MOISIO, P. (toim.): Lapsiperheiden taloudellisen tilanteen kehitys 1990–2002. Raportteja 4/2005. Helsinki: Stakes, 2005

WHELAN, C. T. & MAITRE, B.: Comparing Poverty and Deprivation Dynamics: Issues of Reliability and Validity. Journal of Economic Inequality 4 (2006): 3, 303–323.