

## **MITEN TYÖTTÖMÄT SELVIYTYVÄT?**

Lama kymmenkertaisti Suomen pitkäaikais-työttömyyden muutamassa vuodessa. Yli vuoden työttömänä olleita oli syksyllä 1995 – laskentavasta riippuen – jo 30–50 prosenttia kaikista työttömistä työnhakijoista (Santamäki-Vuori 1996). Tutkimustulokset tämän kehityksen sosiaalisista seurauksista eivät toistaiseksi kuitenkaan ole olleet erityisen huolestuttavia.

Matti Heikkilä (1995) on tehnyt aikasarja-aineistoihin perustuvan tutkimuksen erilaisen sosiaalisten ja taloudellisten ongelmien kehityksestä Suomessa laman aikana. Tulosten mukaan psykososiaaliset ongelmat ovat ”yllättävän vähän riippuvaisia työttömyyksen muutoksista”. Tutkimuksen yksi päätulos on se jo aiemmin havaittu seikka, että ”taloudellinen kasvu lisää ja lasku vähentää psykososiaalisia ongelmia” (Heikkilä 1995, 11).

Heikkilän tulos saa tukea saman ajanjakson kuolleisuutta koskevasta tutkimuksesta. Pekka Martikaisen ja Tapani Valkosen mukaan (1995, 73) ”kuolleisuuden kehitys on ollut laman aikana jonkin verran myönteisempää kuin sitä ennen”. Ja: ”Laman vaikutusten arvioinnin kannalta on erityisen merkittävää, että kuolleisuus itsemurhiin on vähentynyt vuodesta 1990. Laman vaikutusten olisi pitänyt ilmetä nopeimmin ja selvimmin juuri itsemurhakuolleisuudessa.”

Lama ja työttömyys eivät myöskään ole aikaansaaneet mitään laajamittaista taloudellista kurjistumista tai repeämää tulojaossa. Lama on näkynyt ihmisten tuloissa niitä vähentäen, mutta lasku on ollut – karkein piirtein – tasaista. Alueellisten tuloerojen kasvusta huolimatta (Haataja 1997) tulonjakorakenne on säilynyt suurin piirtein ennallaan

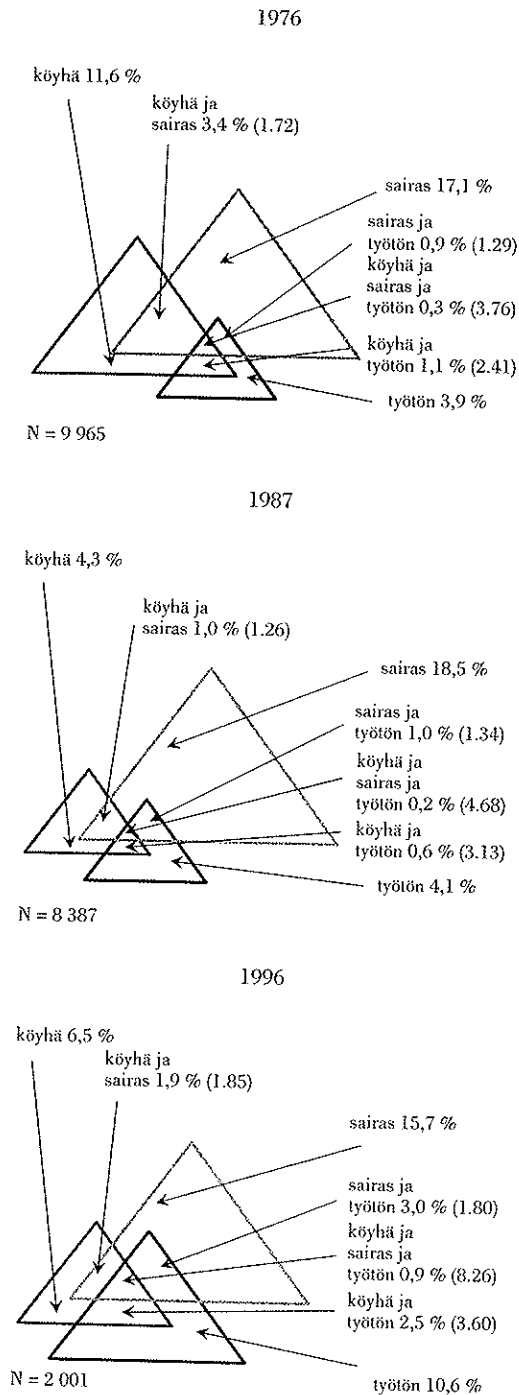
(ks. Uusitalo 1997). Jo valmiiksi alimmilla portailla olevat luonnollisesti laskevat alimmiksi, mutta olennaista on, että mitään yhteiskunnallista halkeamaa tai luokkajakoa ei tulonjakotilastojen valossa toistaiseksi kuitenkaan ole ilmennyt.

Ainakin osaksi taustalla on ilmeisesti ollut vähintäänkin kohtuullisesti toiminut sosiaaliturvajärjestelmä. Leikkausten vaikutuksia koskeneen tutkimuksen mukaan suomalainen sosiaaliturvajärjestelmä toimii supistuksista huolimatta varsin hyvin. Se on – ehkä poikkeukset pois lukien – kyennyt tarjoamaan kohtalaisen tai välttävän toimeentulon niillekin, joita lama on kohdellut kaltoin (ks. Heikkilä & Uusitalo 1997; Kosunen 1997a ja 1997b).

Vaikka monet tutkijat ovat raportoineet erilaisista työttömyyteen liittyvistä ongelmista ja varoittaneet eriarvoisuuden kasvun mahdollisuudesta (Heikkilä 1992; Heikkilä & Uusitalo 1997; Heikkilä & al. 1994; Hänninen & Karjalainen 1994; Karjalainen 1997; Seppänen 1997; Vähätalo 1996), tähänastisten tulosten yleinen linja näyttää olevan se, että suomalainen yhteiskunta on selvinnyt lamasta varsin tyydyttävästi. Ainakaan toistaiseksi ei ole ilmennyt vakavia perusteita puhua suomalaisen yhteiskunnan halkeamisesta tai uuden köyhälistön syntymisestä. Tutkijat ovat kuitenkin varoneet tekemästä näistä tuloksista pitkälle meneviä johtopäätöksiä: Heikkilä on varoittanut tilastoaineistoonsa liittyvästä ekologisen virhepäätelmän mahdollisuudesta ja Martikainen ja Valkonen toteavat ajallisen seurantansa lyhyeksi. Tarvitaan pidempiaikaista seurantaa.

Uusi tutkimus työttömien selviytymisestä

Kuvio 1. Huono-osaisuuden kasautuminen 1976, 1987 ja 1996



köyhä: perheen tulot alle 50 % mediaanituloista  
 sairas: työ- ja toimintakykyä haittaava pitkäaikaissairaus  
 työtön: työttömänä vähintään 1 vuosi/edellävät 3 vuotta

(Kortteinen & Tuomikoski 1998<sup>1</sup>) tuottaa erilaisen kokonaiskuvan pitkäaikaistyöttömyydestä ja sen vaikutuksista. Tutkimus on kirjoittajien yhteishanke, joka perustuu kolmeen empiiriseen aineistoon: vuosien 1987 ja 1995 välisen ajan kattavaan rekisteriseurantaan (N = 13 134), lamaa ja työttömyyttä kuvaaviin tarina-aineistoihin (Työttömän tarina, SKS 1993) ja vuonna 1996 suoritettuun kyselyyn (N = 4 036). Seuraavassa tutkimuksen keskeiset tulokset esitetään mahdollisimman tiiviisti, viitenä toisiaan täydentävänä havaintona.

#### PITKITTIVÄ TYÖTTÖMYYS JA KASAUTUVA HUONO-OSAISUUS

Huono-osaisuutta voi aluksi kuvata yksinkertaisesti työttömyyden, sairastavuuden ja köyhyyden avulla: mitä enemmän ongelmat keskittyvät samoille ihmisille, sitä selvemmin huono-osaisuus kasautuu.

Kuviossa 1 tarkastellaan työttömyyden, sairauden ja köyhyyden kasautumista ja siinä tapahtuneita muutoksia vuosien 1976 ja 1996 välisenä aikana.<sup>2</sup> Kuvioista I käy ilmi, että vuosien 1976 ja 1987 välillä kehitys Suomessa oli myönteistä. Erityisesti köyhien osuus vähentyi. Myös köyhyys, sairaus ja työttömyys kasautuivat vuonna 1987 vähemmän kuin vuonna 1976. Vertailu vuoteen 1996 osoittaa tilanteen huonontuneen selvästi. Kasautuneesti huono-osaisia on vuoteen 1987 verrat-

<sup>1</sup>Ilmestyy kirjana nimeltä Työtön – Tutkimus työttömien selviytymisestä 1990-luvun Suomessa (Tammi 1998) maaliskuun puolivälissä.

<sup>2</sup>Sairautta indikoidaan mittaamalla työ- tai toimintakykyä rajoittavaa pitkäaikaissairautta, köyhyys viittaa tuloköyhyyteen OECD-kriteerein laskeutena ja työttömyys määritetään sen mukaan, onko henkilö ollut vähintään vuoden työttömänä mittausta edeltäneiden kolmen vuoden aikana. Kolmioiden koko ja niiden päällekkäin menevät osuudet vastaavat ongelmatyyppien osuutta työvoimasta. Suluissa oleva luku kuvaa kasautumissaltiltiutta, se ts. kertoo, kuinka monta kertaa yleisempää kahden tai kolmen ongelman samanaikainen esiintyminen on verrattuna tilanteeseen, jossa ne ovat toisistaan riippumattomia.

tuna yli viisinkertainen määrä, reilu prosentti työvoimasta.

Työttömyys ei siis ole vain kasvanut. Samalla se on entistä lujemmin kiinni kasautuneessa huono-osaisuudessa. Vuoden 1996 tilannetta kuvaavat tiedot viittaavat vahvasti siihen, että tämä liittyy nimenomaan työttömyyden pitkittymiseen. Vuoden työttömyyden jälkeen todennäköisyys huono-osaisuuden kasautumiselle on 8-kertainen, kahden työttömyysvuoden jälkeen jo noin 13-kertainen. Huono-osaisuuden kasautuminen vuonna 1996 on siis voimakkaasti yhteydessä työttömyyden keston.

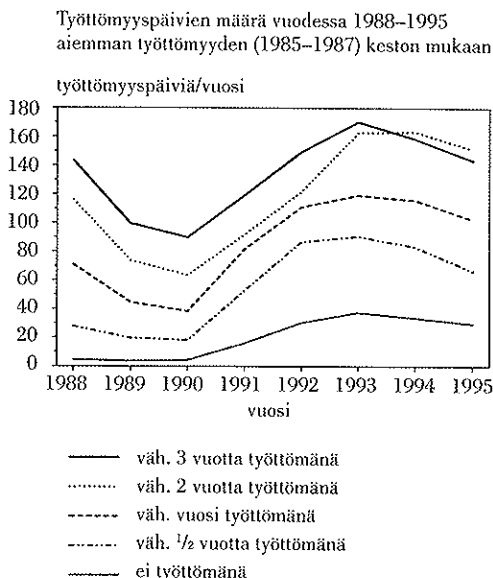
Huono-osaisuus työttömien keskuudessa on lisäksi kasautunut sellaisille ihmisille, joiden lähtöasema – työttömyyttä edeltävä työmarkkina-asema – on ollut keskimääräistä heikompi. Työttömyys iskee edelleen keskimääräistä useammin sellaisiin ihmisiin, jotka ovat taustaltaan työväenluokkaisia ja joilla on matala koulutus ja aiempia työttömyyskokemuksia. Lähtöasemaltaan huono-osaiset selviytyvät työttömänä lähtöasemaltaan hyväosaisia heikommin ja heidän osuutensa työttömien keskuudessa kasvaa työttömyyden pidetessä. Erityisesti pitkäaikaistyöttömyyden historiariippuvuus on suurta: aiempi työttömyys selittää erittäin merkittävästi tulevaa. Riippuvuus ei ole vähentynyt ajan myötä (kuvio 2).

Keskeistä on kysyä, mistä tällainen kasautuminen johtuu: missä määrin on kysymys siitä, että huono-osaiset valikoituvat ja juuttuvat työttömiksi, missä määrin siitä, että työttömyys tuottaa huono-osaisuutta. Tutkimuksen toinen tulos koskee tätä.

## TYÖTTÖMYYS JA SAIRASTAVUUS MUODOSTAVAT KEHÄN

Tutkimuksessa käytetyt seuranta-aineistot on rakennettu vuonna 1987 suoritettun terveys-  
turvatutkimuksen (Kalimo & al. 1992) seurannaksi. Tästä johtuen tutkimuksessa on ollut mahdollista kontrolloida työttömyyttä

Kuvio 2. Työttömyyden historiariippuvuus



edeltävä terveydentila pelkkää rekisteriseurainta paremmin.

Taulukossa 1 on esitetty seuranta-ajan kuolleisuutta ja työkyvyttömyyseläkkeelle siirtymistä selittävät logistiset mallit. Taulukossa 1 on esitetty vain ne muuttujat, joiden yhteys selitettävään on tilastollisesti merkitsevä ( $p < .05$ ). Seuranta koskee lähtöhetkellä alle 46-vuotiasta työvoimaan kuulunutta väestöä ( $N = 5\ 795$ ). Tarkastelu osoittaa, että työttömyyttä edeltävän terveydentilan vakioiminen ei poista tai edes ratkaisevasti heikennä aiemman työttömyyden vaikutusta sairastavuuteen, mitattiin sitä sitten kuolleisuudella tai työkyvyttömyyseläkkeelle siirtymisellä. Taulukko 2 osoittaa lisäksi, että sairastavuus (sekä kuolleiden että työkyvyttömyyseläkkeelle siirtyneiden osuus ynnä sairauspäivien kertymä) kasvaa suoraviivaisesti aiemman työttömyyden keston mukaan.

Tutkimuksessa analyysit työttömyyden ja sairauden suhteesta on tiivistetty seuraaviksi päätelmiksi:

1. Työttömyydellä on yhteys sekä psyykkiseen että somaattiseen sairastavuuteen.

2. Yhteys on sitä voimakkaampi, mitä pidempään työttömyys on kestänyt.

Taulukko 1. Seuranta-ajan kuolleisuutta ja työkyvyttömyyseläkkeelle siirtymistä selittävät logistiset mallit

selittävä muuttuja	standardoitu p.estim.	kuolleisuus riskisuhde	tilastollinen merkitsevyys
mies	.37	3.8	< .001
työttömyys 1985–1987	.12	2.2	< .05
psykenlääkkeiden käyttö	.11	3.6	< .01
runsas alkoholin käyttö	.18	2.7	< .001

---

selittävä muuttuja	työkyvyttömyyseläkkeelle siirtyminen		
	standardoitu p.estim.	riskisuhde	tilastollinen merkitsevyys
ikä	.14	1.03	< .01
työttömyys 1985–1987	.09	1.7	< .05
työntekijä	.12	1.6	< .01
huono koulutus	.14	2.1	< .001
pitkäaikainen sairaus	.29	3.6	< .001
huono terveys	.12	3.7	< .001
psykenlääkkeiden käyttö	.11	3.8	< .001

Taulukko 2. Kuolleiden ja työkyvyttömyyseläkkeelle siirtyneiden osuudet ja sairauspäivien määrä 1987–1995 aiemman työttömyyden keston mukaan

työttömyys 5/1984–5/1987	kuolleisuus %	seuranta 1988–1995 työkyvyttömyyseläke %	sairauspäiviä
0	1,1	2,9	29,4
1–5 kk	1,2	3,0	29,0
6–11 kk	2,6	5,7	33,7
12–23 kk	3,1	10,8	53,8
24+ kk	3,8	11,3	69,3

3. Työttömien terveydellinen valikoituminen ei selitä yhteyttä.

4. Yhteys on pääosin samanlainen ennen lamaa vallinneen matalan työttömyyden ja lamanaikaisen korkean työttömyyden aikana.

5. Työttömyyden vaikutus kuolleisuuteen on erilainen kuin sen vaikutus työkykyä heikentävien sairauksien syntyyn.

Tulokset osoittavat, ettei työttömyyden ja sairastavuuden välinen yhteys ainakaan pää-

osin selity sitä kautta, että sairaat valikoituisivat työttömiksi. Myös työttömyydellä on oma vaikutuksensa sairastavuuteen.

Edellä sanottu ei kiellä, etteikö olisi toisensuuntainenkin yhteys sairastavuudesta työttömyyteen: työkyvyltään heikommilla on muita suurempi riski jäädä työttömäksi. Ongelmalla on siis kaksi puolta. Yhtäältä terveytensä ja työkykynsä puolesta huonoimmat valikoituvat muita useammin työttömiksi. Toi-

saalta pitkäkestoinen työttömyys tuottaa sairastavuutta. Kysymys on kaksisuuntaisesta kausaalista yhteydestä, eräänlaisesta kehästä.

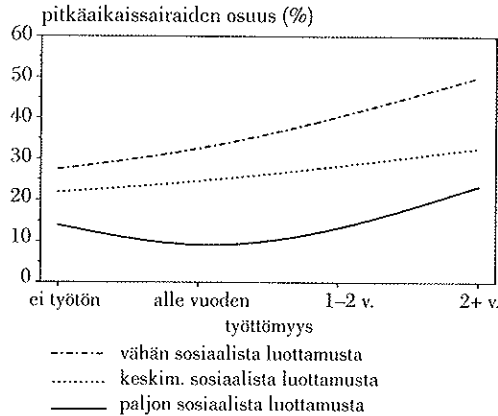
### YHTEISÖLLISET SUHTEET TÄRKEITÄ

Se, miksi sairaat valikoituvat työttömiksi, liittyy työmarkkinoiden toimintatapaan. Jos pohditaan edellä esitetyn noidankehän toista puolta, keskeistä on kysyä, mitä kautta työttömyys tuottaa sairastavuutta. Keskeisin tätä vaikutusyhteyttä koskeva tulos on yksinkertainen: mitä selvemmin työtön kokee elävänsä yksin, keskeillä kovaa, laskelmoivaa maailmaa, sitä todennäköisemmin hän sairastuu (taulukko 3).

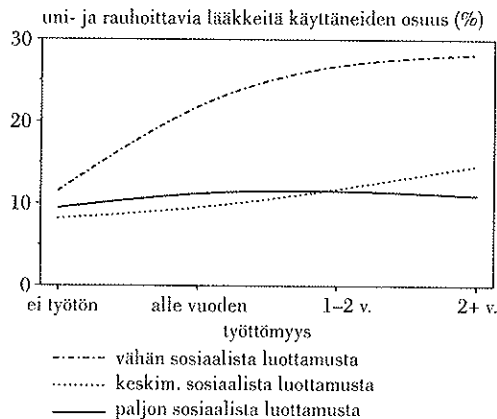
Lomakkeella sosiaalista ankkuroitumista mitattiin kysymyksellä, joka kohdistui vastaajan ihmissuhteiden laatuun: siihen, onko vastaajalla sellaisia ihmissuhteita, joihin hän luottaa ohitse ja ylitse laskelmoinnin (Eversson & al. 1997). Tällaisia suhteita tutkimuksessa on kutsuttu yhteisöllisiksi. Kuvioissa 3 ja 4 on tarkasteltu psyykkisen ja fyysisen terveyden ja työttömyyden keston välistä yhteyttä yhteisöllisten suhteiden mukaan jaotelluissa ryhmissä. Tarkastelussa työvoima on jaettu kolmeen ryhmään sen mukaan, onko luottamusta paljon (11,6 %), keskimäärin (64,6 %) vaiko vähän (24,5 %).

Sosiaalinen luottamus tai sen puute modifioi työttömyyden keston ja sairastavuuden välistä yhteyttä. Mitä enemmän vastaajalla on sosiaalisiiin suhteisiin liittyvää luottamusta, sitä paremmin ja kauemmin hän työttömänä jaksaa. Mitä paljaammin vastaaja kokee elävänsä laskelmoinnin ja epäluottamuksen leimaamassa maailmassa, sitä nopeammin ja voimakkaammin hän sairastuu. Luottamuksen modifioiva vaikutus on voimakkaampi psyykkisten kuin somaattisten oireiden kohdalla, mutta – myös monimuuttuja-analyysin tulosten perusteella – kiistaton kummassakin tapauksessa. Näyttää siis siltä, että luottamuksellisten – ja tässä suhteessa yhteisöllisten – ihmissuhteiden olemassaolo suojaaa työ-

Kuvio 3. Sosiaalinen luottamus, pitkäaikainen sairaus ja työttömyys



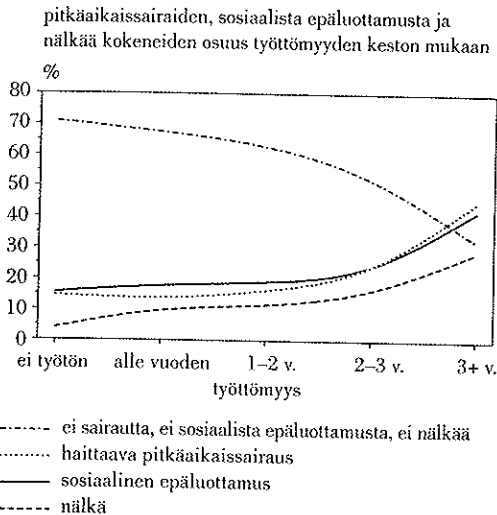
Kuvio 4. Sosiaalinen luottamus, psyykenlääkkeiden käyttö ja työttömyys



Taulukko 3. Sosiaalista epäluottamusta selittävä logistinen malli

ikä	1.03	< .001
matala koulutus	1.6	< .01
työttömyys 2+ v.	1.6	< .05
köyhä	2.3	< .001
kokenut nälkää	1.8	< .01
haittaava sairaus	1.4	< .05
lapsia huollettavana	0.6	< .001
huono parisuhde	1.8	< .001

Kuvio 5. Työttömien selviytyminen ja työttömyyden kesto



töntä sairastumista vastaan: muihin tukeutamalla on mahdollista ylläpitää omaa työkykyä (vrt. Vahtera & al. 1997).

#### KANSALAI SYHTEISKUNNAN YHTEISÖLLINEN RAKENNE

Neljäs keskeinen tulos liittyy yhteisöllisen ankkuroitumisen sosiaaliseen ja taloudelliseen taustaan. Näyttää siltä, että luottamussuhteiden ihmishuhteiden esiintyvyys on luokkaperustaisesti määrätynyt. Heikoimpia verkostot ovat niiden keskuudessa, joilla on matala koulutus ja joiden sosiaalinen ja taloudellinen asema on alhaisin. Vahvimpia yhteisöt ovat pitkälle koulutettujen toimihenkilöiden keskuudessa.

Keskeistä on erottaa sosiaalisten suhteiden määrä ja niiden laatu toisistaan. Ystävien, naapureiden, sukulaisten yms. lukumäärässä tällaisia eroja ei ilmene. Vaikuttaa siis siltä, että kaikilla on sosiaalisia suhteita, mutta niiden laatu vaihtelee yhteiskunnallisen aseman mukaan siten, että mitä alempana olet, sitä kovempia ja kylmempiä ja etäisempiä suhteet ovat.

Tulos on tärkeä myös suomalaisen kansalaisyhteiskunnan rakenteen kannalta. Viime

vuosikymmeninä on sosiaalitieteissä käyty keskustelua ns. kulttuurisesta yksilöitymisestä. Näissä keskusteluissa on korostettu, että perinteiset yhteisölliset siteet (perhe-, suku-, paikallis- ja luokkaperustaiset yhteisöt) ovat toisen maailmansodan jälkeen heikentyneet ja menettäneet merkitystään. Vaikka aineisto ei tältä kohden mahdollista pitkittäistä tarkastelua, näyttää siltä, että sosiaalinen hajoaminen on ollut lujinta sosioekonomisen asteikon alemmilla portailla. Vakaa ja hyvä yhteiskunnallinen asema turvaa paremmat mahdollisuudet säilyttää vanhoja yhteisöllisiä siteitä ja/tai kehittää uusia.

#### TALOUDELLINEN AHDINKO JA YHTEISÖLLINEN KANNATTELU

Huono-osaisuuden kasautumisessa ei kuitenkaan näytä olevan kysymys pelkästään siitä, että sellaiset ihmiset, jotka ovat ikään kuin jo valmiiksi heikosti ankkuroituneita yhteisöihin, eivät työttöminä kestä. Näyttää myös siltä, että erityisesti työttömyyteen liittyvä voimakas taloudellinen ahdinko murtaa työttömän yhteisöllisiä kannakkeita.

Lomakkeella tiedusteltiin aineellista ahdinkoa mm. kysymällä, onko vastaaja joutunut olemaan kokonaisen päivän tai pitempään syömättä siitä syystä, että hänellä ei ole ollut rahaa ruokaan. Tällä tavalla mitattu nälkä on työttömyyden keston kasvava funktio (kuvio 5.) Pidemmälle viety monimuuttuja-analyytit osoittavat, että työttömyys tuottaa nälkää köyhyyden, kokonaan korvauksettomien kuu-kausien ja toimeentulotukiriippuvuuden kautta. Voimakkaimmin nälkää selittää se, onko vastaaja hakenut toimeentulotukea vai ei. On erikseen huomattava, että yhteys on positiivinen: ei siis ole niin, että toimeentulotuki selittäisi nälän puuttumista, vaan se on yhteydessä nälän kokemiseen. Tulosta on vaikea tulkita muutoin kuin sanomalla, että perustoimeentuloturva ei riitä (vrt. Heikkilä & al. 1994; Hänninen & Karjalainen 1994).

Toiseksi kyselyaineisto osoittaa, että nälkä

on voimakkaassa, tilastollisesti merkitseväs-  
sä yhteydessä puolison taholta koettuun vi-  
haan. Ongelmaa mitattiin tiedustelemalla  
vastaajalta, miten hän kokee, että puoliso  
suhtautuu häneen. Osiodien faktoroinnissa  
esille nousi kaksi ulottuvuutta, joista toinen  
liittyy marinaan, nalkuttamiseen ja syyllistä-  
miseen ja toinen hellyyteen, arvostukseen ja  
sosiaaliseen tukeen. Edellinen on työttömyy-  
den keston kasvava funktio. Sen yhteys nälän  
kokemiseen on erittäin merkitsevä.

Kolmanneksi: mitä enemmän nälkää ja vi-  
haa vastaaja on kokenut, sitä vähemmän hän  
luottaa ihmisiin. Aineellisella ahdingolla on  
siis suora ja välitön yhteys läheissuhteen vai-  
keutumiseen ja koettuun sosiaaliseen epä-  
luottamukseen.

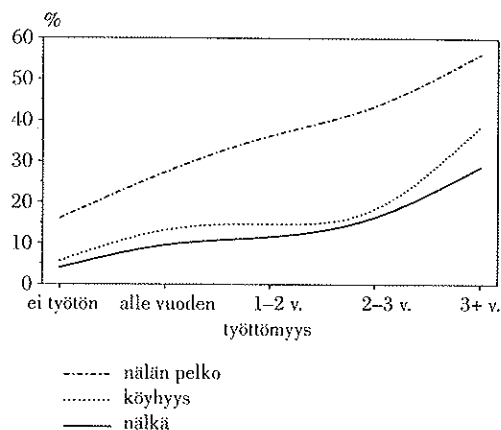
Selviytyäkseen työtön siis tarvitsee yhtei-  
söllistä kannattelua, eikä se kestä ilman riittä-  
vää taloudellista pohjaa. Juuri elämisen talou-  
dellinen perusta tahtoo työttömyyden pidetes-  
sä kuitenkin pettä.

### TULOSTEN MERKITYS

Jos vetää kaiken edellä esitetyn yhteen, hu-  
no-osaisuuden kasautumisen taustalta löytyy  
eräänlainen kierre. Työttömyyden pitkittyessä  
taloudellinen ahdinko kasvaa niin kovaksi,  
että tämä tuottaa ongelmia ja ristiriitoja lä-  
heissuhteisiin. Kokemus siitä, että jää yksin,  
tahtoo johtaa siihen, että työttömältä menee  
usko ja luottamus ihmisiin, ja tästä on vain  
askel sairastavuuteen, siihen, ettei pää tai  
keho jaksa.

Miten tällainen tulos on mahdollista sovit-  
taa yhteen niiden aiempien tulosten kanssa,  
joiden mukaan suomalainen yhteiskunta on  
selvinnyt lamasta tyydyttävästi? Ainakin osa  
vastauksesta ilmenee kuvioista 6, jossa esite-  
tään nälkä (N), sosiaalinen epäluottamus/  
eristyneisyys (E) ja työkykyä haittaava sairaus  
(X) työttömyyden keston mukaan. Lisäksi ku-  
vioon 6 on piirretty tältä perustalta laskettu  
summa: niiden työttömien prosenttiosuus, jot-  
ka eivät kärsi yhdestäkään mainitusta ongel-

Kuvio 6. Koettu köyhyys, nälkä ja nälän pelko työt-  
tömyyden keston mukaan



masta (O). Vaikka ongelmat selvästi yleistyvät  
työttömyyden pidentyessä, vasta kolmen yh-  
täjaksoisen työttömyysvuoden jälkeen tavalla  
tai toisella ongelmaisten työttömien osuus  
kasvaa puoleen työttömistä.

Kuvio 6 osoittaa, että suomalaiset työttömät  
– jopa pitkäaikaistyöttömät – selviytyvät kes-  
kimäärin ottaen varsin kohtuullisesti. Vakava  
huono-osaisuus kasautuu pitkäaikaistyöttö-  
mien vähemmistölle, jonka tilanne ei tule ilmi  
koko väestöä tai kaikkia työttömiä koskevissa  
tarkasteluissa. Tältä perustalta voi siis sanoa,  
että aiempien tulosten ja edellä kuvatun kehityk-  
sen välillä ei ole ristiriitaa. Uudet tulokset  
pikemminkin täydentävät aiempia.

Tulokset antavat aihetta sosiaalipoliittiseen  
harkintaan. On ainakin kolme syytä huoles-  
tua. Ensiksi: työttömyyden ja huono-osaisuuden  
välisessä suhteessa ei ole kysymys pel-  
kästä valikoitumisesta, siitä, että sairastat tai  
muutoin huono-osaiset päätyisivät ja/tai juut-  
tuisivat työttömiksi. Pitkäkestoisella työttö-  
myydellä on oma vaikutuksensa huono-osai-  
suuden kasautumisessa. Tätä kautta syntyy  
noidankehä tai kierre, jossa työttömyys ja eri-  
laiset sosiaaliset ja terveydelliset ongelmat  
ruokkivat toisiaan. Toiseksi: vaikka kyse on  
pitkäaikaistyöttömien vähemmistöstä, sen  
määrä ei ole mitätön. Tutkimuksen aineisto-  
jen perustalta on mahdollista arvioida, että  
työvoimaan kuului vuonna 1996 yhteensä

noin 30 000 sellaista ihmistä, joita vaivaa työttömyys, köyhyys ja työkykyä haittaava sairaus. Kolmanneksi: kehityksen kohdentuminen huono-osaisimpiin ihmisiin antaa myös aihetta pelätä sen seurauksia. Nykyisen kehityksen jatkuessa tulos on se, että ne ihmiset,

joita maan aiempien vuosikymmenten suotuisa kehitys on imenyt mukaan työvoiman alimmaksi kerrokseksi tai marginaaliksi, ovat nyt putoamassa ja heistä on syntymässä uusi, pysyväistyöttömien muodostama köyhälistö.

#### KIRJALLISUUS

Everson, Susan A. & Kauhanen, Jussi & Kaplan, George A. & Goldberg, Debbie I. & Julkunen, Juhani & Tuomilehto, Jaakko & Salonen, Jukka T.: Hostility and Increased Risk of Mortality and Acute Myocardial Infarction: The Mediating Role of Behavioral Risk Factors. *American Journal of Epidemiology* 146 (1997): 2, 142–152

Haataja, Anita: Alueellinen näkökulma työttömyyteen, tuloeroihin ja köyhyyteen. S. 124–142. Teoksessa: Salavuo, Kari (toim.): Onko sosiaalipoliitikalla vaikutusta? Sosiaali- ja terveysministeriön julkaisuja 1997:23. Helsinki 1997

Heikkilä, Matti: Köyhyys ja huono-osaisuus hyvinvointivaltiossa. Tutkimus köyhyydestä ja hyvinvoinnin puutteiden kasautumisesta Suomessa. Sosiaalihuollituksen julkaisuja 8/1990. Helsinki: Tilastokeskus, 1992

Heikkilä, Matti: Sosiaalisten ongelmien ja taloudellisen muutoksen välisestä yhteydestä. *Talous & Yhteiskunta* 1995: 3, 3–13

Heikkilä, Matti & Uusitalo, Hannu (toim.): Leikkausten hinta. Tutkimuksia sosiaaliturvan leikkauksista ja niiden vaikutuksista 1990-luvun Suomessa. Stakes, Raportteja 208. Saarijärvi 1997

Heikkilä, Matti & Hänninen, Sakari & Karjalainen, Jouko & Kontula, Osmo & Koskela, Kaj: Nälkä. Sosiaali- ja terveysministeriö, Raportteja 153. Stakes 1994

Hänninen, Sakari & Karjalainen, Jouko (toim.): Kirjeitä nälästä. Stakes, Gummerus 1994

Kalimo, Esko & Klaukka, Timo & Lehtonen, Risto & Nyman, Kauko: Suomalaisten terveysturva ja sen kehitystarpeet. Kansaneläkelaitoksen julkaisuja M81, 1992

Karjalainen, Jouko: Tunnistamisen vaikeus ja asiantuntijan tieto. Stakesin ja SPR:n toinen huono-osaisuusselvitys. Jyväskylä: Stakes, 1997

Kosunen, Virpi: Lama ja sosiaaliturvan muutok-

set 1990-luvulla. S. 45–103. Teoksessa: Heikkilä, Matti & Uusitalo, Hannu: Leikkausten hinta. Tutkimuksia sosiaaliturvan leikkauksista ja niiden vaikutuksista 1990-luvun Suomessa. Stakes, Raportteja 208. Saarijärvi 1997. 1997a

Kosunen, Virpi: Leikkaukset ja kotitalouksien toimeentulo. Esimerkkiperheitä koskeva simulatiomalliin perustuva analyysi. S. 103–135. Teoksessa: Heikkilä, Matti & Uusitalo, Hannu: Leikkausten hinta. Tutkimuksia sosiaaliturvan leikkauksista ja niiden vaikutuksista 1990-luvun Suomessa. Stakes, Raportteja 208. Saarijärvi 1997. 1997b

Martikainen, Pekka & Valkonen, Tapani: Lama ja ennenaikainen kuolleisuus. *Väestö* 1995:11. Tilastokeskus 1995

Santamäki-Vuori, Tuire: Pitkäaikaistyöttömien työmarkkinakokemukset lamavuosina 1993–1994. Helsinki: Työministeriö, 1996

Seppänen, Varpu Marjaana: Turvaverkon vankina? Pitkäaikaistyöttömät ja toimeentulotuki. Sosiaali- ja terveysministeriön julkaisuja 1997/19. Helsinki 1997

Uusitalo, Hannu: Mitä on tapahtunut tulojaossa? S. 135–153. Teoksessa: Heikkilä, Matti & Uusitalo, Hannu: Leikkausten hinta. Tutkimuksia sosiaaliturvan leikkauksista ja niiden vaikutuksista 1990-luvun Suomessa. Stakes, Raportteja 208. Saarijärvi 1997

Vahtera, J. & Kivimäki, M. & Koskenvuo, M. & Pentti, J.: Hostility and registered sickness absences: a prospective study of municipal employees. *Psychological Medicine* 27 (1997), 693–701

Vähätalo, Kari: Pitkäaikaistyöttömät ja lamasta selviytyminen. Tutkimus pitkäaikaistyöttömien työmarkkina-aseman ja sosiaalisen huono-osaisuuden muotoutumisesta vuosina 1993–94. Työministeriö, Työpoliittisia tutkimuksia 132. Helsinki 1996.

#### ENGLISH SUMMARY

**Matti Kortteinen & Hannu Tuomikoski: How do the unemployed cope? (Miten työttömät selviytyvät?)**

People in Finland who are out of work, even for prolonged periods of time, seem to cope with their situation reasonably well. Although there is more



morbidity, social isolation and hunger when people are unemployed for longer periods, it is not until after three consecutive years of unemployment that the proportion of those with problems of one kind or another exceeds one-half of all the unemployed.

At the same time, however, there is a definite tendency for problems to accumulate within the growing minority of the long-term unemployed. The accumulation of vulnerability and deprivation is closely associated with the duration of unemployment. People with a disadvantaged background will decline faster than others.

However, the connection between unemployment and deprivation is not only a matter of selection; it is not only a matter of people who have health problems or who are otherwise underprivileged declining into unemployment and/or remaining in the trap of unemployment. Long-term unemployment itself contributes to the accumulation of vulnerability and deprivation. People who are out of work for long periods of time will find themselves in serious financial straits, causing a major strain on human relations; the sense of being left alone very much undermines the individual's trust and faith in people; which is just one step away from illness, from the body or the mind caving in under the pressure. All this gives rise to a recursive caus-

al relationship, a vicious circle in which unemployment and different kinds of social and health problems continue to feed one another.

Although the numbers involved constitute a minority among the long-term unemployed, they are by no means insignificant. The data collected suggest that in 1996 there were a total of some 30,000 people in the labour force who were out of work, who were poor and who had some disease which adversely affected their capacity to work. Given the underprivileged background of the people affected, serious concerns must be raised about the consequences of these trends in development. If these trends are allowed to continue, we can expect to see those people who during the previous decades of economic growth were drawn into the margins of the labour market, drop out of that market to form a new underclass of people permanently out of work.

The study is based on the authors' recent book on the coping of unemployed people in Finland in the 1990s, published in Finnish by Tammi (1998). The material comprises three empirical data sets: a comprehensive register material covering the period from 1987 to 1995 (N=13,134); narratives on the recession and unemployment; and a questionnaire study conducted in 1996 (N=4,036).

**KEY WORDS:**

*Longterm unemployment, psychosocial problems, poverty, morbidity, mortality, social support, Finland*