

ANALYYSIT

TULOEROT KASVANEET JO KOLMENA PERÄKKÄISENÄ VUONNA

HANNU UUSITALO

JOHDANTO¹

Pitkän ja voimakkaan taloudellisen kasvun kauden jälkeen Suomi syöksyi lamaan vuonna 1991. Jos lamaa arvioidaan bruttokansantuotteen kehityksen valossa, vuosi 1994 oli jo kasvun vuosi. Siitä lähtien BKT on kasvanut OECD-maiden kärjen tahtiin. Laman jäljet ovat kuitenkin edelleen näkyvissä ja ehkä osin vasta tulossa näkyviin.

Tämän kirjoituksen keskeiset kysymykset ovat seuraavat:

* Miten tulonjako on muuttunut laman aikana ja sen jälkeen?

* Mitkä väestöryhmät ovat menettäneet reaalityulojaan, mitkä taas pystyneet lamasta huolimatta säilyttämään entisen toimeentulon tasonsa?

* Mitkä ryhmät ovat päässeet osallisiksi laman jälkeisestä kasvusta?

* Millaiset syyt ovat muutosten taustalla?

* Miltä näyttää tulonjaon tulevaisuus?

Kirjoitus sisältää tietoja tulonjaon kehityksestä 1960-luvun puolivälistä tuoreimpaan tilastovuoteen eli vuoteen 1997 ja päivittää aiempien asiaan liittyvien julkaisujeni aikasarjoja ja johtopäätöksiä (Uusitalo 1988 & 1997 & 1998). Aiemmat aiheita koskevat julkaisuni ovat valottaneet koko periodin kehitykseen vaikuttaneita tekijöitä. Tässä kiinnitän

huomiota erityisesti viime vuosien kehitykseen.

Vuosia 1966–85 koskevat tulokset perustuvat Tilastokeskuksen kotitaloustiedusteluihin. Nämä aineistot ovat vuosilta 1966, 1971, 1976, 1981 ja 1985. Vuosia 1986–97 koskevat aineistot ovat peräisin Tilastokeskuksen vuosittaisesta tulonjakotilastosta.² Nämä kaksi aineistoa eivät ole täsmälleen vertailukelpoisia, mutta erot eivät ole järin suuret (ks. Uusitalo 1988, 33). Myös tulonjakotilaston määrittelyt ovat vuosien kuluessa jonkin verran muuttuneet, mutta eivät ajallisia vertailuja oleellisesti häiritsevällä tavalla.

HYVINVOINTI JA TULONJAKO

Tarkastelen tulonjakoa taloudellisen hyvinvoinnin näkökulmasta. Päähuomio kiinnitetään *käytettävissä olevien tulojen jakautumiseen*. Kotitalouksien käytettävissä olevat tulot rakentuvat seuraavasti. Palkka-, yrittäjä- ja omaisuustuloista muodostuvat tuotannon tekijätulot. Kun mukaan lasketaan saadut tulonsiirrot, esimerkiksi eläkkeet, sairausvakuutuskorvaukset ja työttömyysavustukset, niin saadaan bruttotulot. Kun bruttotuloista vähennetään maksetut tulonsiirrot eli välittömät verot, olemme käytettävissä olevissa tuloissa.

Käytettävissä olevien tulojen käsite on taloudellisen hyvinvoinnin kannalta perustelluin, mutta silläkin on ongelmansa. Se ei ota huomioon esimerkiksi eri alueiden hintatasoeroja. Isompi puute on se, että asumistilanteiden erot jäävät niin ikään huomiotta. Mitään pai-

¹Kiitän erikoissuunnittelija Mikko Staffia, joka on laatinut taulukot ja kuvat.

²Kotitaloustiedusteluaineistoista tarkemmin ks. Uusitalo 1998, 31–36. Tulonjakotilasto 1997 sisältää kuvauksen tästä aineistosta.

noa ei panna sille, miten velkaantuneita kotitaloudet ovat tai miten paljon ne maksavat asumisestaan joko vuokrina tai yhtiövastikkeina ja korkomenoina. Näillä on tärkeä merkitys toimeentulon kannalta, erityisesti laman aikana, jolloin monet kotitaloudet ajautuivat vaikeaan tilanteeseen. Monet kotitaloudet olivat virittäneet menonsa 1980-luvun lopun odotusten mukaisesti, mutta laman aikana työttömyys ja alentunut reaalitytötaso heikensivät mahdollisuuksia hoitaa sitoumukset. Näiden toimeentulo-ongelmien selvittämisessä tarvitaan erillisiä tutkimuksia. Tulonjakotilasto ei myöskään ota huomioon sosiaali-, terveys- ja koulutuspalveluissa tai julkisten palveluiden asiakasmaksuissa tapahtuneita muutoksia, joilla on kotitalouksien kannalta tärkeä merkitys.

Erikokoisten ja erilaisten kotitalouksien tulojen vertailu on ongelmallista. Oletetaan, että yksin elävän henkilön käytettävissä olevat tulot ovat 100 000 markkaa. Naapurissa asuvan nelihenkisen perheen tulot ovat 200 000 markkaa. Nelihenkisen perheen tulot ovat yksineläjään nähden kaksinkertaiset, mutta sen taloudellinen toimeentulo ei varmasti ole kaksi kertaa korkeampi. Erityyppisten ja -kokoisten kotitalouksien toimeentuloa verrattaessa niiden koko- ja rakenne-erot tulee ottaa huomioon. Se tehdään ns. kulutusyksikköasteikkojen avulla. Jakamalla kotitalouden tulot sen kokoa ja rakennetta kuvaavalla kulutusyksikköluvulla voidaan tehdä vertailuja esimerkiksi yksineläjän ja nelihenkisen perheen toimeentulon välillä. Ellen toisin mainitse, käytän OECD:n asteikkoa, jossa ensimmäinen aikuinen saa painon 1.0, muut aikuiset painon 0.7 ja lapset painon 0.5.³ Tämän asteikon mukaan nelihenkisen kahden lapsen perhe tarvitsee 2,7-kertaiset tulot yksineläjään verrattuna saavuttaakseen samanlaisen toimeentulon tason. Käytän *toimeentulon ja toimeentulon jakautumisen* käsitettä, kun viittaa kulutusyksikköjen avulla korjattuihin kotitalouksien tuloihin.

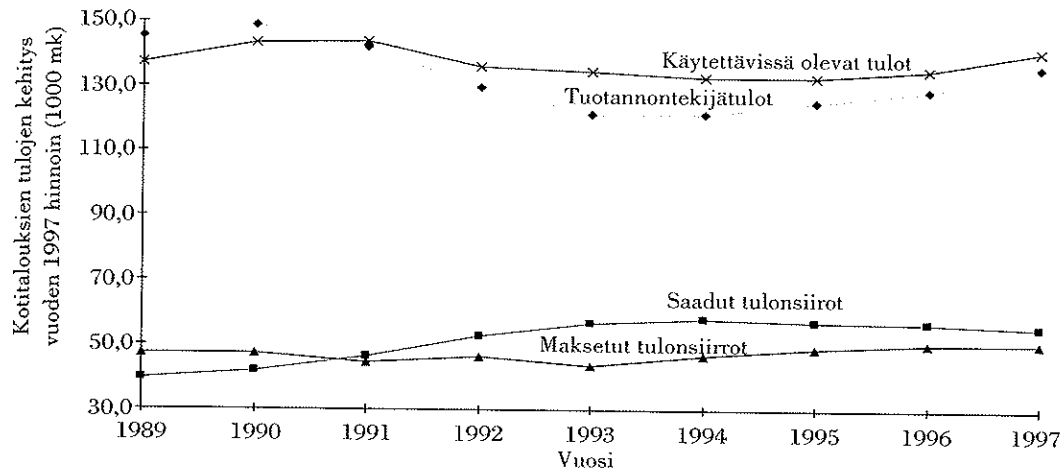
Tavanomainen ja tässäkin tutkimuksessa käytetty tapa (ellei toisin mainita) tulojaon

tutkimiseksi on sijoittaa väestö kulutusyksikköä kohti laskettujen tulojen mukaan nousevaan järjestykseen ja tarkastella sen jälkeen sitä, kuinka suuren osan tuloista saa esimerkiksi pienituloisin 10 prosenttia suomalaisista (pienituloisin desiiili) ja kuinka suuri taas on esimerkiksi suurituloisimman 10 prosentin (suurituloisimman desiiilin) tulo-osuus. Hyvinvoinnin näkökulmasta on perustelluinta, että määrittelemme yksilöiden paikan tulojakaumassa, ja noudatan tätä menettelyä, ellen toisin ilmoita. Jokaiselle yksilölle laskeaan käytettävissä oleva tulo kulutusyksikköä kohti (joka on yhtä suuri samaan kotitalouteen kuuluvilla) ja yksilöt asetetaan sitten tulojen mukaan nousevaan järjestykseen.

Tässä kirjoituksessa tuloja tarkastellaan kutakin vuotta koskevan *poikkileikkausaineiston* avulla. Kun esimerkiksi kuvaan maatalousyrittäjien tuloja vuodesta toiseen, niin luvut kertovat, miten tämän ryhmän keskimääräinen tulotaso on muuttunut. Ne eivät kerro sitä, millainen on ollut niiden maatalousyrittäjien tulokehitys, jotka ovat eri vuosina pysyneet tässä ryhmässä. Tämän kertoisi ns. paneeliasetus, jossa seurataan samojen maatalousyrittäjien tuloja vuodesta toiseen. Suomessa tulonjakotilasto mahdollistaa kahden vuoden paneeliseurannan. Poikkileikkausasetus, jota tässä siis käytän, kertoo jonkin ryhmän tulotason muutoksen kokonaisuutena, muttei erittele sitä, mikä osa muutoksesta johtuu siitä, että ryhmään tulee tai siitä poistuu vuosien kuluessa kotitalouksia, ja mikä osa taas siitä, kuinka ryhmässä pysyneiden tulotaso on muuttunut (paneeliasetus). Asia ei ole merkityksetön. Esimerkiksi vuosien 1996 ja 1997 välillä eläkeläisten ryhmän (poikkileikkausasetus) käytettävissä olevat

³Oikeaa kulutusyksikköasteikkoa ei ole olemassa. Siksi olisi perusteltua käyttää rinnan useampia asteikkoja tulosten asteikkoherkkyyden arvioimiseksi. Tässä tyydytään kuitenkin vain OECD-asteikkoon. Kulutusyksikköjä koskevaa keskustelua on käyty esimerkiksi Hyvinvointikatsauksessa 1/1993.

Kuvio 1. Kotitalouksien tulojen kehitys 1989–1997, tulot kotitaloutta kohti



Lähteet: Tulonjakotilastot vuosilta 1989–1996 ja 1997 asetelma I

nimellistulot nousivat keskimäärin 3,0 prosenttia, kun taas jo vuonna 1996 eläkkeellä olleiden eläkeläisten tulot nousivat vain 0,3 prosenttia (Tulonjakotilasto 1997, 13–14). Ero johtuu siitä, että vuonna 1997 eläkeläisiksi siirtyneiden tulotaso oli huomattavasti korkeampi kuin aiemmin eläkkeelle siirtyneiden.

KOTITALOUKSIEN TULOJEN KEHITYS

Kuviosta 1 käy ilmi, miten kotitalouksien tulot ovat laman aikana keskimäärin kehittyneet. Luvut on laskettu kotitaloutta kohti ja yksikkönä on kotitalous. Markat on tässä kuitenkin myöhemmissäkin taulukoissa esitetty vuoden 1997 hintatasossa käyttäen deflaattorina elinkustannusindeksiä.

Kotitalouksien käytettävissä olevat vuositulo-ot ovat vuodesta 1994 lähtien nousseet, mutta ovat edelleen keskimäärin noin 3 000 markkaa alemmat kuin huippuvuonna 1991.

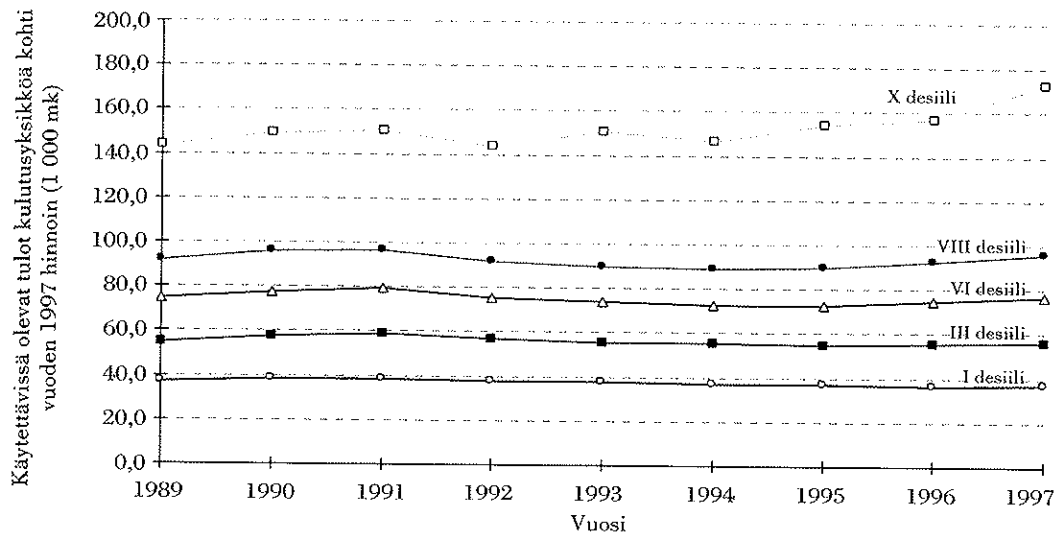
Kotitalouksien tuotannontekijätulojen notkahdus huippuvuodesta 1990 vuoteen 1994 oli peräti 18 prosenttia. Kotitalouksien saami-

en tulonsiirtojen kasvu on kompensoinut tuotannontekijätulojen alenemaa niin, että käytettävissä olevien tulojen pienentyminen on ollut laman syvyyteen nähden maltillista, selvästi alle 10 prosenttia. Kotitalouksien saamisen tulonsiirtojen reaalin kasvu vuodesta 1990 vuoteen 1994 oli lähes 40 prosenttia, mikä on pääosin aiheutunut työttömyydestä ja työttömyysturvasta, mutta myös eläkkeistä ja toimeentulotuesta. Kansantalouden tasolla ilmennyt sosiaalimenojen bruttokansantuotesuuden kasvu näyttäytyy kotitalouksien tulo-pudotusta merkittävästi pehmentävänä tekijänä.

Vuodesta 1994 lähtien tuotannontekijätulojen kasvu on ollut nopeampaa kuin käytettävissä olevien tulojen kasvu. Tämä johtuu pieneltä osin siitä, että saatujen tulonsiirtojen määrä on hieman alentunut (minkä syynä taas on ollut työttömyyden alentuminen ja sosiaaliturvaan tehdyt leikkaukset), ja pääosin siitä, että välittömät verot ovat edelleen nousseet.

Edellä sanottu kuvaa keskimääräisen kotitalouden tulokehitystä. Miten yhdenmukaista tai erilaista tulojen kehitys on sitten ollut eri tulotasoilla?

Kuvio 2. Kotitalouksien toimeentulo desiileittäin 1989–1997



Lähteet: Tulonjakotilastot vuosilta 1989–1996 ja 1997 taulu 2

Kuviossa 2 on esitetty kotitalouksien reaalityulojen kehitys eri toimeentulodesiileissä. Tässä tapauksessa alimpaan desiiliin kuuluu toimeentulotasoltaan matalimmalla oleva kymmenesosa kotitalouksista, ylimpään desiiliin taas toimeentuloltaan parhaassa asemassa oleva kotitalouksien kymmenesosa.

Jos lamavuosien tulotason muutos oli eri tulotasolla samansuuntaista, vuodesta 1994 lähtien kehitys on ollut erilaista tulotasosta riippuen. Alimmissa desiileissä reaalityulojen nousu on ollut maltillista ja pienituloisimmissa 10 prosentissa kotitalouksia sitä ei ole havaittavissa juuri lainkaan. Tulojakauman yläpäässä ja aivan erityisesti suurituloisimman kymmenesosan keskuudessa reaalityulot ovat laman jälkeen olleet reippaassa nousussa. Ylimmän desiilin tulojen kasvu oli vuosina 1994–97 noin 10 000 markkaa pienempi kuin alimman desiilin reaalityulojen taso. Kun parhaassa asemassa olevan kotitalouksien kymmenesosan tulot vuonna 1994 olivat huonoim-

massa asemassa olevaan nähden 3,9-kertaiset, vuonna 1997 ne olivat 4,6-kertaiset.

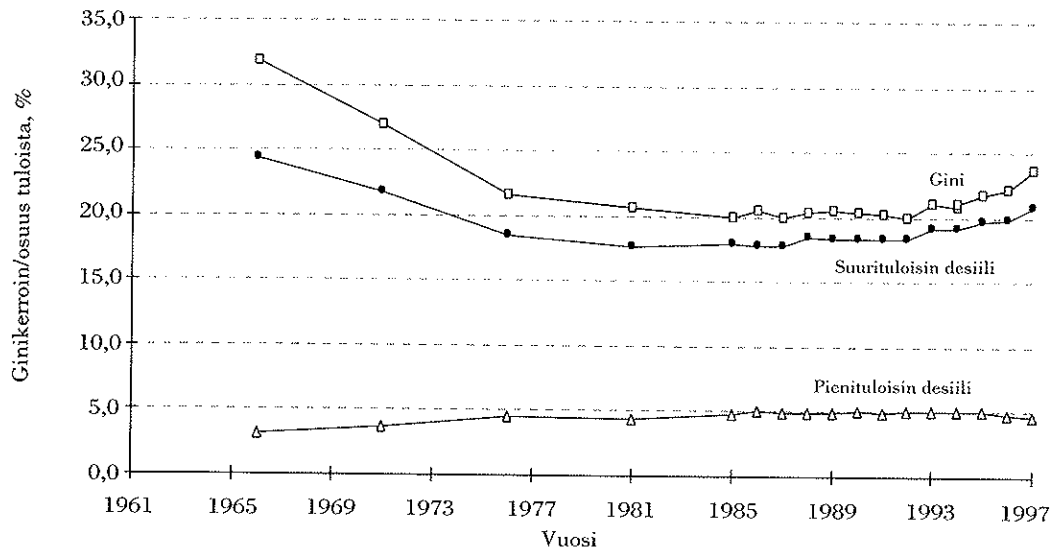
TOIMEENTULON JAKAUTUMINEN

Edellä sanottu viittaa siihen, että laman aikana toimeentuloerot eivät juuri muuttuneet, mutta ovat kasvaneet laman jälkeen. Seuraavassa tartun tähän kysymykseen suuremmin. Pitemmän aikavälin näkökulman saamiseksi tarkastelu ulottuu ajassa taaksepäin aina vuoteen 1966 saakka.

Kuvioon 3 on piirretty heikoimmin ja parhaiten toimeentulevan kymmenesosan tulo-osuuden kehitys. Sen lisäksi siinä on kuvattu tulonjakoa yhteen lukuun puristavan Gini-kertoimen arvot eri vuosina. Ginikerroin on sitä suurempi, mitä epätasaisempi toimeentulon jakauma on.

Vuodesta 1985 aina vuoteen 1994 saakka toimeentulon jakautuminen säilyi jokseenkin

Kuvio 3. Toimeentulon jakautuminen 1966–1997



Lähde: Uusitalo 1988, 39; Tulonjakotilasto 1997 asetelma 2

entisellään. Tulos on merkittävä: lamavuodet eivät kasvattaneet suomalaisten keskuudessa vallitsevia toimeentuloeroja. ”Köyhät” eli toimeentuloltaan huonoimmassa asemassa olevat köyhtyivät, mutta niin kävi hyväosaisillekin. Vuodesta 1995 alkaen toimeentuloerot ovat olleet kasvussa. Parhaimmassa asemassa oleva 10 prosenttia suomalaisista on kasvattanut suhteellista etumatkaansa muihin nähden. Syynä tähän on erityisesti omaisuustulojen voimakas kasvu. Ne keskittyvät vahvasti suurituloisimmalle kymmenykselle suomalaisia. Pienituloisin puolikas suomalaisista on menettänyt asemiaan tulonjaossa.

Ginikerroimen avulla tarkasteltuna toimeentulon jakautumisen eriarvoisuus on nyt jotakuinkin samalla tasolla kuin 1970-luvun puolivälin paikkeilla. Muutosta dramatisoimalla voisi sanoa, että 1970-luvun jälkipuolella ja 1980-luvulla tapahtunut tasoittumiskehitys on menetetty laman jälkeisinä vuosina. Desiilien tulo-osuuksien tarkastelu antaa

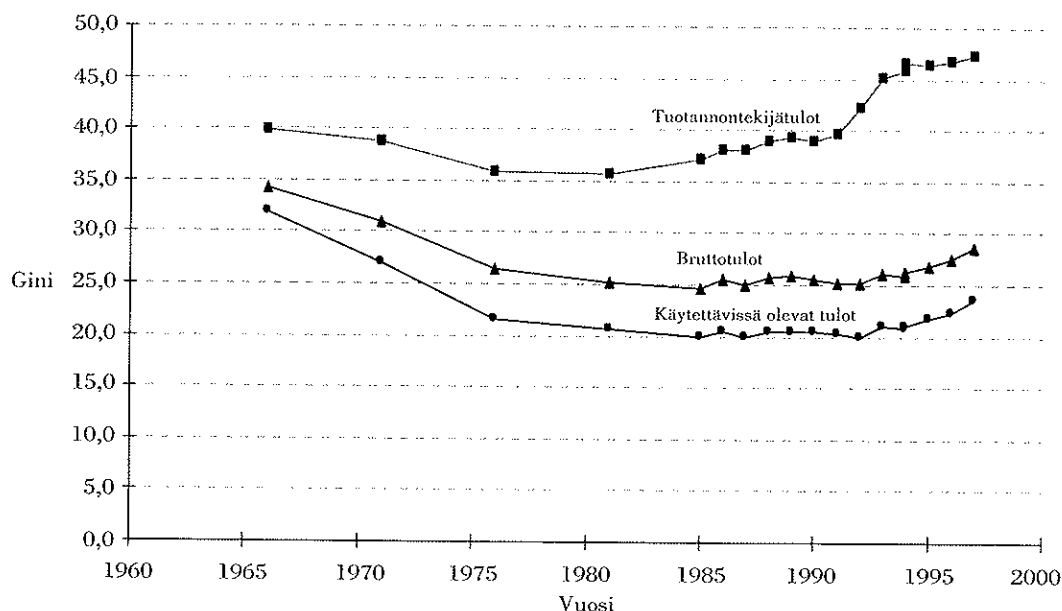
hieman erilaisen tuloksen. Pienituloisimman desiilin tulo-osuus ei ole alentunut 1970-luvun ja 1980-luvun alun tasolle. Sen sijaan suurituloisimman desiilin tulo-osuus on nyt suurempi kuin koskaan 1970-luvun alun jälkeen.

HYVINVOINTIVALTION UUDELLEENJAKOVAIKUTUKSET

Miten on mahdollista, että työttömyyden rajusta kasvusta ja lamasta huolimatta suomalaisten toimeentulossa olevat erot eivät laman aikana kärjistyneet? Ja miksi erot ovat laman jälkeen kasvaneet? Vastaus näihin kysymyksiin selviää, kun eritellään sosiaaliturvan ja verotuksen vaikutuksia.

Välittömän verotuksen ja sosiaalisten tuloensirtojen toteuttama tulojen uudelleenjakotasoittaa toimeentuloeroja. Tämä tuttu tosiseikka käy ilmi kuviosta 4. Bruttotulojen ja-

Kuio 4. Kotitalouden OECD-kulutussyksikköä kohti laskettujen tuotannontekijätulojen, bruttotulojen ja käytettävissä olevien tulojen jakautuminen henkilöiden kesken 1966–1997



Lähteet: Uusitalo 1988, 49; Tulonjakotilastot vuosilta 1989–1996 ja 1997 asetelma 3

kauma on tasaisempi kuin tuotannontekijätulojen jakautuma, mikä johtuu *saaduista tulonsiirroista*. Käytettävissä olevat tulot jakautuvat tasaisemmin kuin bruttotulot, joten välittömät verot tasoittavat toimeentuloeroja. Käytettävissä olevien tulojen ja tuotannontekijätulojen erotus kuvaa tulonsiirtojen ja välittömien verojen yhteistä vaikutusta.

Eri tulokäsitteiden mukaiset jakaumat ovat muuttuneet ajassa hieman eri tavoin. Tällä vuosikymmenellä tuotannontekijätulojen jakauman epätasaisuus on kasvanut aiempaa selvemmin. Lamavuosina tapahtunut erojen kasvu on aiheutunut työttömyyden kasvusta. Työttömyyden alentuminen selittää tuotannontekijätulojen eriarvoisuuden kasvun hidastumisesta vuodesta 1994 alkaen.

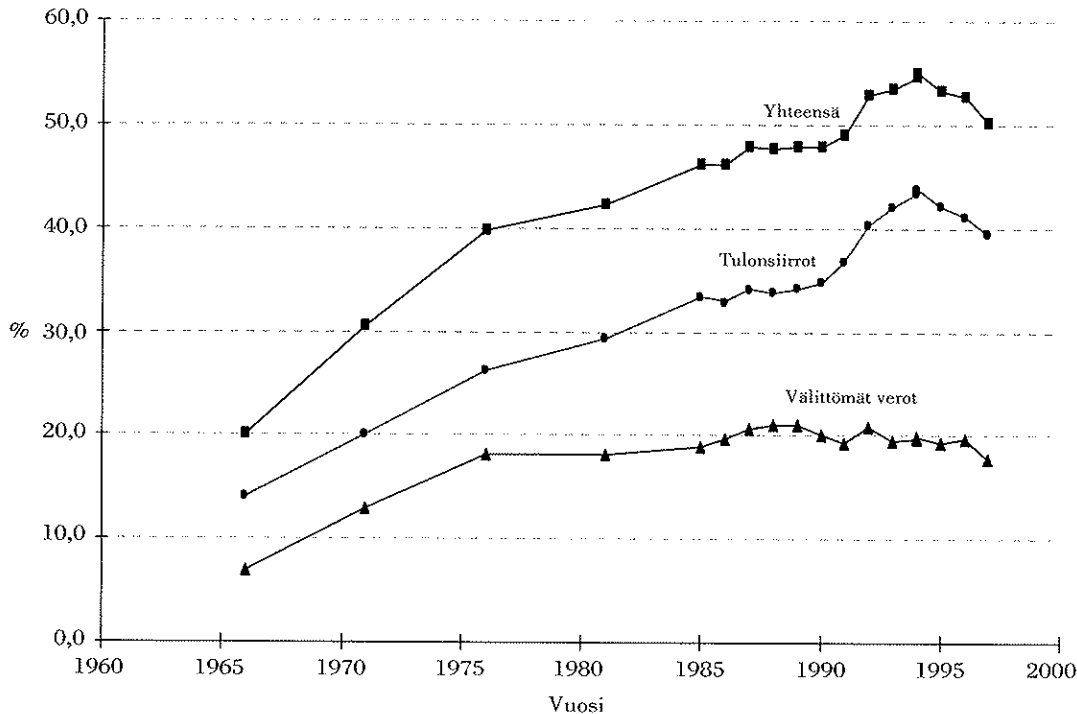
Bruttotulojen jakauman muutokset ovat seuranneet käytettävissä olevien tulojen jakaumaa. Se osoittaa, että välittömien verojen uudelleenjakovaikutus on 1990-luvulla vaih-

dellut varsin vähän, ainakin verrattuna saatujen tulonsiirtojen vaikutuksiin.

Kuviossa 5 on mitattu ja kuvattu uudelleen jakavan vaikutuksen voimakkuutta eri vuosina. Mittarina on Ginikertoimen prosentissa mitattu pienentyminen, kun siirrytään tuotannontekijätuloista bruttotuloihin (saatujen tulonsiirtojen uudelleen jakava vaikutus), bruttotuloista käytettävissä oleviin tuloihin (välittömien verojen uudelleen jakava vaikutus) ja tuotannontekijätuloista käytettävissä oleviin tuloihin (yhteinen vaikutus).

Tulonsiirtojen uudelleen jakava vaikutus on pitkällä aikavälillä voimistunut. Hyvinvointivaltion laajentuminen on merkinnyt tulonsiirtojen volyymin kasvua kotitalouksien tulonmuodostuksessa ja siitä aiheutunutta uudelleenjaon voimistumista. Tämä suunta jatkui selvästi lamavuosina. Sosiaaliturvan leikkaukset alkoivat vuonna 1992, mutta se ei estänyt sosiaalimenojen kasvua eikä tästä

Kuvio 5. Tulonsiirtojen ja välittömien verojen uudelleen jakava vaikutus 1966–1997



Lähteet: Uusitalo 1988, 51, 55, 60; Tulonjakotilastot vuosilta 1991–1996 ja 1997 asetelma 3

johtuvaa uudelleenjaon voimistumista. Vuosina 1995–97 tulonsiirtojen uudelleen jakava vaikutus on pienentynyt.

Välittömien verojen uudelleen jakava vaikutus oli korkeimmillaan vuosina 1988–89, ja siitä se on hieman alentunut.

Kuviossa 5 kuvatun ajanjakson 25 ensimmäisenä vuotena hyvinvointivaltion uudelleen jakavan vaikutuksen lisääntyminen selittää suuren osan toimeentuloerojen supistumisesta. Vuodesta 1995 alkaen uudelleenjakoa on supistunut, mikä osaltaan selittää toimeentuloerojen kasvua.

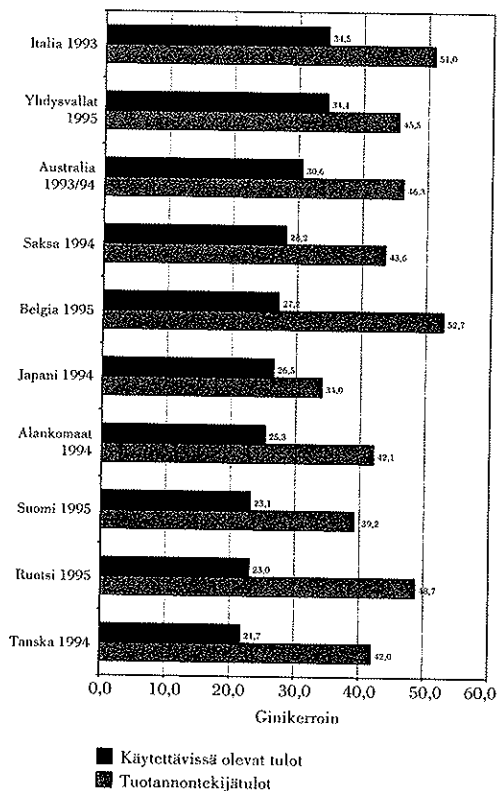
Tulonsiirtojen uudelleenjakovaikutus riippuu siitä, kuinka vahvasti ne kohdentuvat pienituloisille (kohtaanto) ja kuinka paljon tuloja niiden kautta jaetaan uudelleen. Pienituloisille voimakkaimmin suunnattuja etuuksia ovat asumistuki ja toimeentulotuki. Tulonjakovaikutuksiltaan merkittävimpiä ovat volyymiltaan suurimmat etuudet eli ansio- ja

kansaneläkkeet. Lamavuosina myös ansiodonnaisten työttömyyspäivärahojen ja työttömyyden perusturvan tulonjakovaikutukset kohosivat merkittäviksi (Ruotsalainen 1999; Toimeentuloturvakatsaus 1998).

TOIMEENTULON JAKAUTUMISEN KANSAINVÄLISTÄ VERTAILUA

Luxemburg Income Study -tutkimuksessa on jo pitkään koottu ja yhdenmukaistettu eri maissa tehtyjen tulonjakotutkimusten aineistoja. LIS-aineistoista tehdyt analyysit osoittavat yhdenmukaisesti, että 1980-luvulla ja tämän vuosikymmenen alussa toimeentulon jakautuminen oli Suomessa kaikkein tasaisimpien joukossa yhdessä muiden Pohjoismaiden kanssa (ks. esim. Atkinson & al. 1995; Jäntti 1999). Myös OECD on koonnut yhteen eri maiden tulonjakotutkimuksia ja vertaillut nii-

Kuvio 6. Tulonjako eräissä maissa 1990-luvun puolivälissä

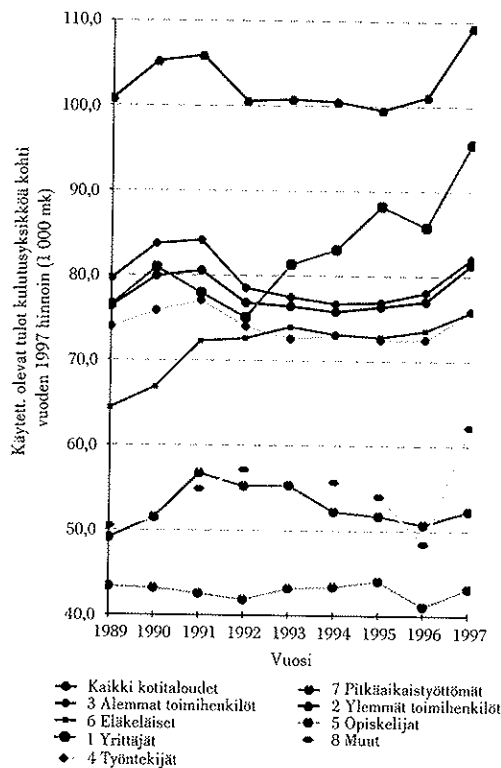


den perusteella tulonjakoa (Burniaux & al. 1998). Kuvio 6 perustuu tähän OECD:n tutkimukseen. Sen tulokset vahvistavat aiemmat LIS-aineistoihin perustuneet johtopäätökset: Suomen tulonjako on edelleen (1990-luvun puolivälissä) tasaisimpien joukossa yhdessä muiden Pohjoismaiden kanssa. Italia, Yhdysvallat ja Australia erottuivat tässä vertailussa jyrkimpien tuloerojen maina. Tulonsiirtojen ja verotuksen aiheuttama uudelleenjako on maiden erojen keskeinen selittäjä.

SOSIOEKONOMISTEN RYHMÄN VÄLINEN TULONJAKO

Edellä toimeentulon jakautumista on tarkasteltu tulojen suuruuden mukaan. Se on tärkeä,

Kuvio 7. Kotitalouksien toimeentulo sosioekonomisen aseman mukaan 1989–1997



mutta kuitenkin vain yksi näkökulma toimeentulon jakautumiseen. Toimeentuloa on mielekästä tarkastella myös muulla tavoin muodostettujen väestöryhmien välisenä kysymyksenä. Aloitan sosioekonomisten ryhmien välisistä eroista.

Kuviossa 7 on kuvattu eri sosioekonomisiin ryhmiin kuuluvien kotitalouksien käytettävissä olevien tulojen kehitystä vuosina 1989–97 vuoden 1997 hintatasossa. Kotitalouden sosioekonomisen aseman määrittely ns. viitehenkilön aseman perusteella. Viitehenkilö on tavallisimmin suurituloisempi puoliso, mutta esimerkiksi maatalousyrittäjänä toimiva on viitehenkilö, vaikka esimerkiksi tilan ulkopuolella työssä käyvän vaimon tulot olisivatkin suuremmat.

Yrittäjien toimeentulo on ollut nousussa

vuodesta 1993 lähtien. Yrittäjien tulotaso onkin jo selvästi korkeammalla kuin ennen lamaa, joskin eri yrittäjäryhmissä kehitys on ollut erilainen. Maatalousyrittäjien tulot eivät viime vuosina ole nousseet juuri lainkaan. Kaiken kaikkiaan yrittäjät ovat parantaneet suhteellista asemaansa tulonjaossa.

Eri palkansaajaryhmien tulotason kehitys noudattelee samanlaista ajallista kehitystä: ennen lamaa selvää nousua, lamavuosina lievää alentumista vuodesta toiseen ja vuodesta 1995 alkaen reaalityulojen kasvua. Alemmat toimihenkilöt ja työntekijät ovat jossain määrin menettäneet asemiaan tulonjaossa.

Eläkeläisten toimeentulo nousi laman ensimmäisinä vuosina, mutta heikkeni vuosina 1994 ja 1995 ja on sen jälkeen taas hieman noussut. Eläkeläisten asemassa on selvää vaihtelua sen mukaan, missä asemassa he ovat aktiiviaikanaan olleet. Eläkeläisten asema tulonjaossa on jonkin verran parantunut.

OECD:n tuoreen tutkimuksen mukaan yli 65-vuotiaiden toimeentulon taso suhteessa koko väestöön oli Suomessa vertailuun sisältyneiden 12 maan joukossa viidenneksi matalin. Suomen yli 65-vuotiaiden toimeentuloa paremmin tämä ikäryhmä tuli toimeen Ranskassa, Saksassa, Ruotsissa, Hollannissa, Belgiassa ja Japanissa. Yhdysvaltojen 65 vuotta täyttäneet tulivat suhteellisesti arvioiden yhtä hyvin toimeen kuin Suomenkin, ja Suomea huonompi toimeentulo oli Australian, Norjan, Tanskan ja Italian 65 vuotta täyttäneillä (Burniaux & al. 1998).

*Pitkäaikaistyöttömien*⁴ toimeentulo on vuodesta 1991 lähtien aina vuoteen 1996 saakka oikeastaan koko ajan heikentynyt. Vuosi 1997 näyttäisi olevan pitkäaikaistyöttömien ryh-

mälle aiempia parempi. Pitkäaikaistyöttömien suhteellinen asema tulonjaossa on heikentynyt.

Opiskelijoiden toimeentulossa ei ole tapahtunut sanottavia muutoksia. Pitkäaikaistyöttömien tavoin opiskelijoiden tulotaso ei ole laman jälkeen oleellisesti kohonnut.

Kuvio 6 esittää vain sosioekonomisten pääryhmien tulokehityksen. Ryhmien sisällä on huomattavaa vaihtelua. Kuvion 6 taustalla olevasta numeroaineistosta voidaan nähdä, mitkä sosioekonomiset ryhmät ovat toimeentuloltaan parhaassa asemassa ja mitkä huonoimmassa.⁵ Vuonna 1997 ”johtopaikan” ottivat työnantajat, johtotehtävissä olevat ylemmät toimihenkilöt, vapaiden ammattien harjoittajat sekä eläkkeellä olevat ylemmät toimihenkilöt. Toimeentuloltaan ahtaimmalla ovat opiskelijat⁶, pitkäaikaistyöttömät, maataloustyöntekijät, eläkkeellä olevat maatalousyrittäjät sekä jäännösryhmä ”muut”, joille ei voida määritellä sosioekonomista asemaa. Parhaassa asemassa olevien ryhmien toimeentulo on huonoimmassa asemassa oleviin verrattuna 3- tai 4-kertainen.

TOIMEENTULO KOTITALOUDEN RAKENTEEN JA ELINVAIHEEN MUKAAN

Kuviossa 8 on kuvattu toimeentulon kehitystä kotitalouden elinvaiheen mukaisissa ryhmissä. Muutokset ovat olleet hyvin samantyyppisiä. Tulotasoltaan parhaassa asemassa ovat (erityisesti 35–64-vuotiaat) lapsettomat parit. Yksinhuoltajat ovat ahtaimmalla yhdessä kahden aikuisen ja kolmen lapsen perheiden kanssa. Muita paremmassa taloudellisessa asemassa ovat koko ajan olleet kahden aikuisen sekä kahden aikuisen ja yhden lapsen perheet.

Kuvion 8 takana olevasta numeroaineistosta käy ilmi mielenkiintoisia ikäryhmittäisiä eroja elinvaiheiden sisällä. Yhden hengen kotitalouksien joukossa nuorten (alle 35-vuotiaiden) toimeentulo heikentyi lamavuosina selvästi (mutta ei enää viime vuosina), kun taas eläke-

⁴Pitkäaikaistyöttömiksi määritellään henkilöt, joilla on yli kuusi työttömyyskuukautta ja joiden ansiotulot jäävät tietyn rajan alapuolelle.

⁵Yrittäjien ja palkansaajien tulotason vertailuun liittyy tunnettuja vaikeuksia. Yrittäjä- ja omaisuus tulot ovat tilastoissa aliedustettuina.

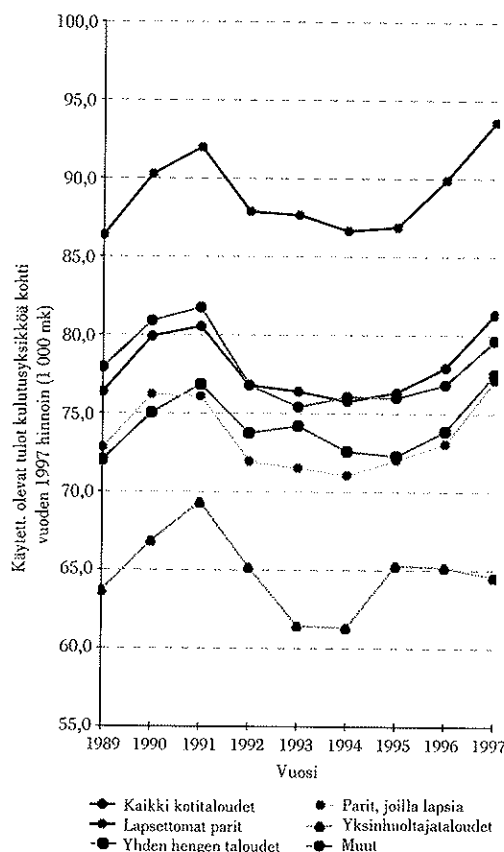
⁶Opiskelijoiden kulutustasosta nämä luvut antavat liian synkän kuvan, sillä opintolainoja ei ole laskettu mukaan käytettävissä oleviin tuloihin.

ikäisten (65 vuotta täyttäneet) toimeentulo on kaiken kaikkiaan noussut. Lapsettomien parien kohdalla iän mukainen tarkastelu tuottaa samansuuntaisen tuloksen. 1990-luku ja erityisesti lamavuodet ovat siis kohdelleet nuoria ankarammin, kun taas vanhempien toimeentulo on ollut paremmin turvattu.

Lamavuosina usein oletettiin, että erityisesti lapsiperheet ovat joutuneet vaikeaan asemaan. Käsitys saa jonkin verran mutta ei varauksetonta tukea. Yhden lapsen yksinhuoltajien asema on huonontunut suhteessa yhden aikuisen kotitalouksiin, mutta kahden lapsen yksinhuoltajien asemassa ei ole tapahtunut vastaavaa heikentymistä. Kahden huoltajan lapsiperheiden tulotason muutos näyttäisi seuranneen kotitalouksien keskimääräistä kehitystä.

OECD:n vuotta 1995 koskevassa vertailussa yksinhuoltajien suhteellinen toimeentulon taso (verrattuna ko. maan keskiarvoon) oli paras Suomessa. Ruotsi, Ranska, Norja ja Tanska olivat seuraavina. Huonoin yksinhuoltajien taloudellinen asema oli Yhdysvalloissa. Kahden aikuisen ja vähintään yhden lapsen perheiden suhteellinen tulotaso oli paras Belgiassa, jonka jälkeen sijoittuvat Pohjoismaat (Burniaux & al. 1998).

Kuvio 8. Kotitalouksien toimeentulo elinvaiheen mukaan 1989–1997

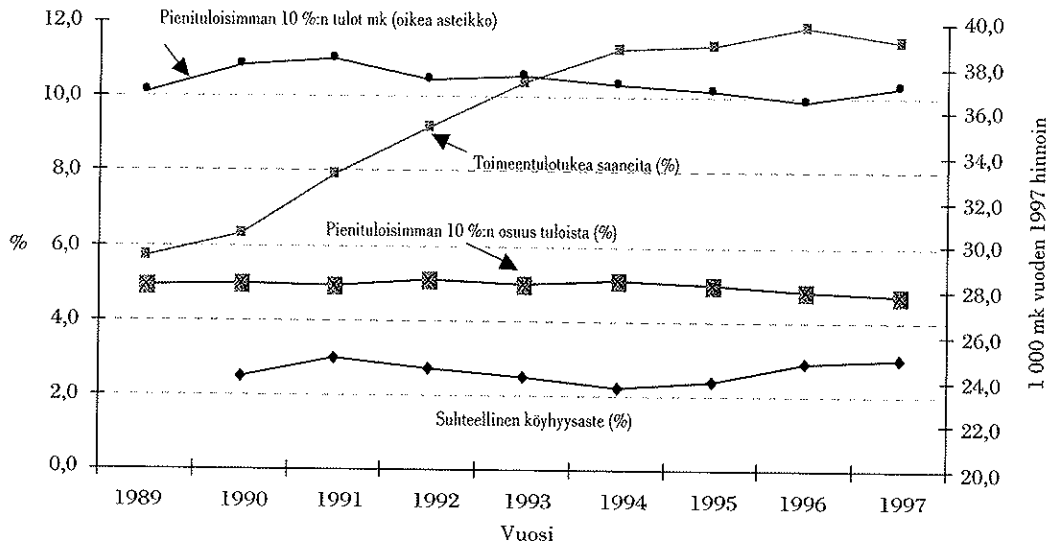


Taulukko 1. Kotitalouksien tulot kulutusyksikköä kohti kuntaryhmän ja läänin mukaan 1997

| | Tuotannontekijätulot % kotitalouksien keskitulosta | Bruttotulot % kotitalouksien keskitulosta | Käytettävissä olevat tulot % kotitalouksien keskitulosta |
|-----------------------|--|---|--|
| Kaikki kotitaloudet | 100,0 | 100,0 | 100,0 |
| Kaupunkimaiset kunnat | 108,3 | 106,7 | 104,6 |
| Taajaan asutut kunnat | 91,8 | 92,0 | 93,7 |
| Maaseutumaiset kunnat | 83,2 | 87,3 | 91,7 |
| Etelä-Suomen lääni | 115,2 | 110,6 | 107,6 |
| Länsi-Suomen lääni | 95,3 | 96,1 | 97,7 |
| Itä-Suomen lääni | 78,2 | 86,9 | 91,0 |
| Oulun lääni | 86,6 | 89,1 | 91,3 |
| Lapin lääni | 76,2 | 87,1 | 88,9 |
| Ahvenanmaa | 95,4 | 93,0 | 95,7 |

Lähde: Tulonjakotilasto 1997 taulu 10

Kuvio 9. Köyhyyden osoittimia 1989–1997



Lähteet: Tulonjakotilastot vuosilta 1989–1996 ja 1997 asetelma 2; Toimeentulotuki 1997

ALUEELLISET TULOEROT

Otospohjainen tulonjakotilasto sallii alueellisten tuloerojen tarkastelun vain karkealla aluejaolla. Heikki Loikkanen työtovereineen on tarkastellut alueellisten tuloerojen kehitystä vuosina 1966–96 kotitaloustiedustelujen ja tulonjakotilastojen avulla käyttäen aluejakona viittä suuraluetta (NUTS2 aluejako). Tulosten mukaan alue-erot ovat kaventuneet, kunnes eriarvoisuus näyttäisi hieman kasvaneen 1990-luvun puolivälissä. Sosiaaliset tulonsiirrot ja verotus tasoittavat myös alueellisia tuloeroja (Loikkanen & al. 1998; ks. myös Hyypiä 1999).

Taulukossa 1 on tarkasteltu vuoden 1997 tilannetta kuntaryhmän ja läänin mukaan. Tulonsiirtojen ja verotuksen vaikutus on eroja tasoittava. Kaupunkimaisissa kunnissa asuvien kotitalouksien toimeentulo on keskimäärin 14 prosenttia korkeampi kuin maaseutumaisissa kunnissa asuvien. Etelä-Suomen läänin alueella asuvat kotitaloudet ovat toimeentuloltaan keskimäärin noin 20 prosenttia korkeammalla tasolla kuin Lapin läänin alueella asuvat.

Nämä erot ovat esimerkiksi sosioekonomisten ryhmien välisiin eroihin nähden pieniä.⁷

KÖYHYYS

Kuviossa 9 on kuvattu erilaisten köyhyyttä kuvaavien osoittimien kehitystä vuoteen 1997 saakka. Kun köyhyyttä mitataan Euroopan unionin tapaan suhteellisesti (pienituloisuutena suhteessa yhteiskunnan tavanomaiseen tulotasoon)⁸, niin suomalaisten köyhyysaste säilyi tai jopa aleni laman aikana. Tulos on johdonmukainen sen kanssa, mitä edellä on

⁷Vuoden 1997 tulonjakotilastossa on ensi kertaa raportoitu omassa asunnossa asuvien ja vuokralla asuvien tulot. Erot ovat merkittävät: omassa asunnossa asuvien käytettävissä olevat tulot ovat 36 prosenttia korkeammat kuin vuokralla asuvien. Tuotannon tekijätuloerot ovat suuremmat, joten tulonsiirrot ja verotus tasoittavat myös näiden ryhmien välistä eroa.

⁸Köyhien osuus väestöstä on niiden henkilöiden osuus, jotka asuvat sellaisissa kotitalouksissa, joiden käytettävissä oleva tulo kulutusyksikköä kohti on vähemmän kuin puolet väestön mediaanista.

todettu toimeentuloeroista. Tämä on sosiaaliturvan ansiota: työttömyydestä ja sosiaaliturvan leikkauksista huolimatta se on kyennyt nostamaan aiempaa suuremman väestöosan köyhyysrajan yläpuolelle. Laman jälkeen suhteellinen köyhyysaste on ollut hienoisessa nousussa (ks. myös Jäntti 1999). Tämäkin tulos on sopusoinnussa sen kanssa, mitä edellä todettiin toimeentuloeroista. Euroopan unionin tapaan määritelty köyhien määrä on kasvanut vuoden 1994 jälkeen noin 40 000 henkeä.

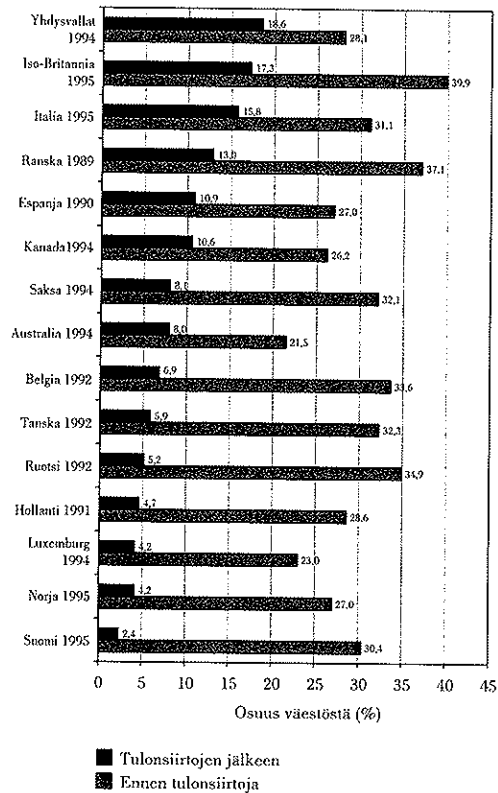
Lamavuosina myös pienituloiset menettivät tulojaan, kuten muutkin. Tämä osoittaa pienituloisimman 10 prosentin reaalityulojen kehitys laman aikana. Kotitalouksien lisääntyneitä taloudellisia vaikeuksia kuvaa voimakkaasti kasvanut toimeentulotukea saaneiden osuus väestöstä. Kasvua on tapahtunut siitä huolimatta, että kuntien toimeentulotukikäytännöt tiukentuivat laman alkuvuosina (Mäntysaari 1993, 118–124). Näiden toimeentulo-ongelmien taustalla ovat lisääntyneet työttömyys, alentuneet reaalitytulot, velkaantuminen sekä muun sosiaaliturvan leikkaukset, joiden takia ihmiset ovat kasvavassa määrin joutuneet turvautumaan toimeentulotukeen. Vuonna 1997 toimeentulotukiasiakkaiden osuus väestöstä kääntyi laskuun. Toisaalta pitkäaikaisasiakkaiden (tukea 10–12 kuukautta saaneiden) osuus jatkoi kasvuaan samoin kuin tuen keskimääräinen kesto. Tämän toimeentulotukiasiakkaiden osan tilanne ei siis ole helpottunut laman hellitettyä otettaan.

Tiina Mäkisen LIS-aineistoihin perustuvasta artikkelista rakennettu kuvio 10 osoittaa, että kansainvälisten vertailujen valossa Suomen (suhteellinen) köyhyysaste on OECD-maiden pienimpiä, ellei peräti pienin (Mäkinen 1998). Tulojen uudelleenjaon laajuus selittää merkittävästi köyhyysasteiden eroja.

LAMAVUODET JA LAMASTA TOIPUMISEN
VUODET ERILAISIA

On syytä korostaa varsinaisten lamavuosien (1991–1993) ja lamasta toipumisen ajan eri-

Kuvio 10. Köyhyys eräissä maissa 1990-luvun alussa



Lähde: Mäkinen 1998, 212–225

laisuutta. Lamavuosina toimeentulon jakautuminen suomalaisten keskuudessa ei sanottavasti muuttunut. Kotitalouksien toimeentulo oli niukempaa kuin vuosikymmenen vaihtuessa, mutta tulojen alentuminen tapahtui suunnilleen samalla tavalla eri tulotasolla ja erilaisissa väestöryhmissä. Pienituloiset joutuivat taloudellisesti entistä tiukemmalle, kun pieni tai olematon taloudellinen liikkumavara on entisestään vähentynyt, mutta lama ei ole myöskään jättänyt koskettamatta hyvin toimeentulevia väestöryhmiä.

Toimeentulon jakautuminen pysyi muuttomattomana lisääntyneestä työttömyydestä ja muista laman aiheuttamista toimeentulo-ongelmista huolimatta. Tämä on sosiaaliturvan

ansiota: vaikka tuotannontekijätulojen jakauksen eriarvoisuus lisääntyi, niin sosiaalisten tulonsiirtojen kasvava uudelleenjakovaikutus kykeni kompensoimaan nämä muutokset. Sosiaaliturva esti toimeentuloerojen kasvun ja suhteellisen köyhyyden lisääntymisen, absoluuttista köyhtymistä kuitenkin tapahtui.

Merkittävimmät väestöryhmittäiset toimeentulon kehityserot liittyvät ikäryhmiin. Lama ei ole kohdellut ikäryhmiä yhtäläisesti. Yli 65-vuotiaiden toimeentulo oli paremmin laman ulottumattomissa, kun taas alle 35-vuotiaiden toimeentulo heikentyi selvimmin.

Laman jälkeinen tilanne on erilainen. Vuodesta 1995 alkaen toimeentuloerot ovat olleet kasvussa. Parhaimmassa asemassa oleva 10 prosenttia suomalaisista on kasvattanut etumatkaansa muihin nähden. Ylimpään desiiliin kuuluvien kotitalouksien käytettävissä olevien tulojen *kasvu* oli vuosina 1994–97 kulutusyksikköä kohti noin 26 000 markkaa, kun alimman desiilin reaalityulojen *taso* oli vuonna 1997 kulutusyksikköä kohti 37 000 markkaa. Syynä on erityisesti omaisuustulojen voimakas kasvu. Ne keskittyvät voimakkaasti ylimmälle desiilille ja kasvattavat toimeentuloeroja (Suoniemi 1999).

Toimeentulojakauman eriarvoisuus on nyt jotakuinkin samalla tasolla kuin 1970-luvun puolivälin paikkeilla. 1970-luvun jälkipuolella ja 1980-luvulla tapahtunut tasoittumiskehitys on laman jälkeisinä vuosina menetetty. Tosin pienituloisimman desiilin tulo-osuus on nyt korkeampi kuin se oli 1970-luvulla ja vielä 1980-luvun alussa. Tulojakauman keskiviivan alapuolella olevien tulo-osuudet ovat laman jälkeisinä vuosina alentuneet, mutta suurituloisimman desiilin tulo-osuus on nyt suurempi kuin koskaan 1970-luvun alun jälkeen. Kun parhaassa asemassa olevan kotitalouksien kymmenesosan käytettävissä olevat tulot olivat vuonna 1994 huonoimmassa asemassa olevaan nähden 3,9-kertaiset, vuonna 1997 ne olivat 4,6-kertaiset.

Myös suhteellinen köyhyysaste on laman jälkeen noussut. Köyhien määrä on noussut vuoden 1994 jälkeen noin 40 000 henkeä 150

000 henkeen. Pääsyyinä on sosiaaliturvan uudelleen jakavan vaikutuksen pieneneminen, mikä taas suurelta osaltaan johtuu siitä, että sosiaalimenojen suhde bruttokansantuotteen on alentunut.

MILLAISTA TULONJAKOPOLITIIKkaa JATKOSSA?

Laman ja laman jälkeisen ajan selvän erottumisen toisistaan tulonjaon suhteen voi tulkita seuraavasti. Tuloerojen kasvaminen on taloudellisen kasvun voimakkaaseen liikkeellelähtöön liittyvä tilapäinen ilmiö. Kasvu ”tarttuu” ensin joihinkin ryhmiin, jotka parantavat asemaansa muihin nähden. Kunhan aikaa kuluu, kasvun hedelmät leviävät aiempaa laajemmalle ja tuloerojen kasvu taittuu.

Tulkintaa puoltaa se, että työttömyysaste on alenemassa. Kasvu luo työtä ja toimeentuloa entistä useammalle.

Ongelmaton tämä ”rauhassa odottelun visio” ei ole. Vaikka kasvusta osallisiksi pääsevien määrä onkin nousussa, se ei välttämättä merkitse tuloerojen supistumista. 1990-luvulla kokopäivätoimisten palkansaajien välinen tulonjako on tasoittunut, mutta vuonna 1997 erot ovat kääntyneet kasvuun. Tulonjako pääoma- ja työtulojen välillä on muuttunut pääomatulojen eduksi. Rauhassa odotellen toimeentuloerojen kehityksen suunta on pikemminkin kasvava kuin supistuva.

Tuloerojen kehitys riippuu osaltaan siitä, millaista tulo- ja palkkapolitiikkaa harjoitetaan. Tulopoliittisen sopimuksen yhteyteen kytketyillä verotusratkaisuilla voidaan vaikuttaa myös tulonjakoon. Palkkatulojen verotuksen keventäminen vähentää verotuksen kautta tapahtuvaa uudelleenjakoa, mutta kohdentamalla verokevennykset pienipalkkaisia suosivasti tätä vaikutusta voidaan ainakin pienentää.

Tuloerojen kehitys riippuu myös työllisyyden kehityksestä. Jos työllisyys parantuu, niin se tasoittaa tuotannontekijätulojen jakaumaa.

Kolmas tulonjaon kehitykseen vaikuttava seikka on se, millaista tulonsiirtopolitiikkaa

noudatetaan. Laman aikana sosiaaliturva toimi kuten pitikin: auttoi ahdinkoon joutuneita ja piti huolen siitä, että erot eivät päässeet repeämään. Laman jälkeisenäkin aikana se on siinä mielessä onnistunut, että toimeentuloerojen kasvu ei ole tapahtunut pienituloisten tulo-osuuden supistumisen kautta.

Hallitusohjelma lupaa pitää valtion menot koko vaalikauden reaalisesti enintään vuoden 1999 varsinaisen talousarvion tasolla. Verotusta ja sosiaaliturvaa kehitetään työllisyyttä parantavaan ja omatoimisuutta kannustavaan suuntaan. Jos talous kehittyy jotakuinkin suotuisasti, niin sosiaalimenojen suhde bruttokansantuotteeseen alenee edelleen. Sosiaalisten tulonsiirtojen uudelleen jakava vaikutus muodostuu volyymivaikutuksesta (mikä on tulonsiirtojen osuus bruttotuloista) ja kohdennuksesta (missä määrin ne menevät pieni-

tuloisille). Volyymivaikutus tulee lähivuosina supistumaan (jos kasvu jatkuu, työttömyys edelleen hellittää ja sosiaalietuuksia ei koroteta elinkustannusten ja ansiotason nousua vastaavasti). Sosiaaliturvan kohtaantoa on tuskin mahdollista kohdistaa uudelleen niin paljon vahvemmin vain tulojakauman alapäähän, että se kompensoisi volyymivaikutuksen heikentymisen. Lähivuosina sosiaaliturvan uudelleen jakava vaikutus pikemminkin heikkenee kuin voimistuu.

Kun edellä mainittujen tekijöiden vaikutukset laskee yhteen, niin saamme tulokseksi, että tuloerojen viime vuosina tapahtunut kasvu jatkuu myös lähitulevaisuudessa. Miten voimakasta kasvu on, riippuu työllisyyden kehityksestä, veroratkaisuista ja sosiaaliturvan muutoksista.

KIRJALLISUUS

Atkinson, Anthony B. & Rainwater, Lee & Smeeding, Timothy M.: Income distribution in OECD countries. Evidence from the Luxembourg Income Study. OECD 1995

Burniaux, Jean-Marc & Dang, Thai-Thanh & Fore, Douglas & Förster, Michael & d'Ercole, Marco Mira & Oxley, Howard: Income Distribution and Poverty in Selected OECD Countries. OECD, Economics Department, Working Papers No. 189, 1998

Hyvinvointikatsaus 1/1993

Hyypiä, Markku: Kotitalouksien taloudellinen asema. Erityisesti tulojen alueellinen vertailu. Tutkimuksia 9. Helsingin kaupungin tietokeskus 1999

Jäntti, Markus: Eriarvoisuus Suomessa ja muissa teollisuusmaissa. Talous ja yhteiskunta 1999: 3, 20–24

Loikkanen, Heikki A. & Rantala, Anssi & Sullström, Risto: Regional income differences in Finland, 1966–96. Keskustelualoitteita 181. Valtion taloudellinen tutkimuskeskus 1998

Mäkinen, Tiina: Rakenteelliset paineet, tulonsiirrot ja köyhyys. Sosiologia 35 (1998): 3, 212–225

Mäntysaari, Mikko: Toimeentulotuki – viimeinen suojaverkko vai ensisijainen turvajärjestelmä? Teoksessa: Heikkilä, Matti & Hänninen, Sakari & Kosunen, Virpi & Mäntysaari, Mikko & Sallila, Seppo & Uusitalo, Hannu: Hyvinvoinnin päätepysäkillä? Aineistoa hyvinvointipolitiikkaa ja lamaa koskevaan keskusteluun. Raportteja 128. Stakes 1993

Ruotsalainen, Pekka: Sosiaaliturvaetuudet tuloerojen tasaajina 1990-luvun lama-Suomessa. Sosiaali- ja terveysturvan tutkimuksia 45. Kela 1999

Sosiaaliturvan suunta 1997–1998. Julkaisuja 26. Sosiaali- ja terveysministeriö 1997

Suoniemi, Ilpo: Tulonjaon kehityksestä 1990-luvulla. Talous & Yhteiskunta 1999: 3, 13–16

Toimeentulotuki 1997. Stakes, SVT Sosiaaliturva 1998: 3

Toimeentuloturvakatsaus 1998. Sosiaali- ja terveysministeriö, julkaisuja 1996: 3

Tulonjakotilasto 1989. Tilastokeskus, SVT, Tulot ja kulutus 1992: 4

Tulonjakotilasto 1990. Tilastokeskus, SVT, Tulot ja kulutus 1992: 15

Tulonjakotilasto 1991. Tilastokeskus, SVT, Tulot ja kulutus 1993: 8

Tulonjakotilasto 1992. Tilastokeskus, SVT, Tu-

lot ja kulutus 1994: 7

Tulonjakotilasto 1993. Tilastokeskus, SVT, Tulot ja kulutus 1995: 10

Tulonjakotilasto 1994. Tilastokeskus, SVT, Tulot ja kulutus 1996: 10

Tulonjakotilasto 1995. Tilastokeskus, SVT, Tulot ja kulutus 1997: 10

Tulonjakotilasto 1996. Tilastokeskus, Tulot ja kulutus 1998: 14

Tulonjakotilasto 1997. Tilastokeskus, Tulot ja kulutus 1999: 15

Uusitalo, Hannu: Muuttuva tulonjako. Hyvinvointivaltion ja yhteiskunnan rakennemuutosten

vaikutukset tulonjakoon 1966–1985. Tutkimuksia 148. Helsinki: Tilastokeskus, 1988

Uusitalo, Hannu: Neljä laman vuotta: mitä on tapahtunut tulonjaossa? Teoksessa: Heikkilä, Matti & Uusitalo, Hannu: Leikkausten hinta. Tutkimuksia sosiaaliturvan leikkauksista ja niiden vaikutuksista 1990-luvun Suomessa. Raportteja 208. Stakes 1997

Uusitalo, Hannu: Laman aikana tulonjako säilyi entisellään, mutta laman jälkeen erot ovat kasvussa. Yhteiskuntapolitiikka 63 (1998): 5–6, 425–431.