

MARI VAATTOVAARA

SOSIAALISEN ERILAISTUMISEN DYNAMIIKKA PÄÄKAUPUNKISEUDULLA

On pelätty, että Suomenkin kaupunkikehityksessä alkaisi ilmetä eräitä eurooppalaisia ja yhdysvaltalaisia kaupunkiongelmia sekä ongelma-alueiden kasautuvaa kehitystä. Uhkakuvien on myös osoitettu joiltakin osin toteutuneen, erityisesti maamme suurimmissa kaupungeissa. Varsinkin 1990-luvulla yhteiskunnallisten olosuhteiden laman myötä voimakkaasti muuttuessa on Suomessa kiinnitetty huomiota työttömyyden ja köyhyyden kasautumiseen lähiöalueille (ks. esim. Lehtonen 1997; Muilu & al. 1998). Pelko slummiutumista on noussut esiin yhä useammassa yhteyksissä, niin lehdistössä kuin erilaisten työryhmien ja tutkimusten raportoinneissakin. Kuvaavia ovat myös uudet negatiivispainotteiset käsitteet, joita keskusteluissa on käytetty perinteisen segregaatoin lisäksi: syrjäytyminen, marginalisoituminen sekä deprivatio.

Sosiaalisen polarisaation olemassaoloa pidetään kuitenkin usein selviönä. Erilaisten kansainvälisten teoreettisten tai puhtaasti empiriaan nojaavien yksittäisten kehityskulkujen sijoittaminen suomalaiseen kaupunkikehitykseen on toisinaan varsin kevyin perustein tehty. Suomessa on myös esitetty hyvinkin erilaisia näkemyksiä alueellisen erilaistumisen problematiikasta. Kärjistyväksi kuvattun erilaistavan kehityksen rinnalla on mm. Helsingin ja Espoon kehityksestä esitetty päinvastaisiakin näkemyksiä. Alueiden välisen erojen on havaittu tasoittuvan (esim. Lankinen 1994 & 1998). Esimerkiksi vuoden 1990 Helsingin on osoitettu olleen modernin

historiansa tasapainoisimmassa sosiaalisessa tilanteessa (Lankinen 1996). Jonkinasteinen vastakkainasettelu myös leimaa käytävää kaupunkipoliittista keskustelua.

Seuraavassa tarkastellaan pääkaupunkiseudun (Helsinki, Espoo, Vantaa ja Kauniainen) sosiaalisen erilaistumisen kehitysdynamiikkaa, joka eri ulottuvuuksilla on nähtävissä vuodesta 1980 vuoteen 1994. Paitsi sosiaalisen rakenteen hahmottaminen, joka perustuu perinteisiin sosio-ekonomisiin indikaattoreihin sekä niiden yhdistelmiin, on tarkastelussa keskeisellä sijalla myös alueellisuus. Muutokseen kohdistuvan tarkastelun lisäksi esitetään erilaistumisen moniulotteisuuden havainnollistamiseksi kuva huono-osaisuuden alueellisuudesta vuoden 1994 tilanteessa. Esitetyt tulokset pohjautuvat laaja-alaisempaan tutkimukseen pääkaupunkiseudun sosiaalisesta erilaistumisesta (Vaattovaara 1998).

TEORIATAUSTAA

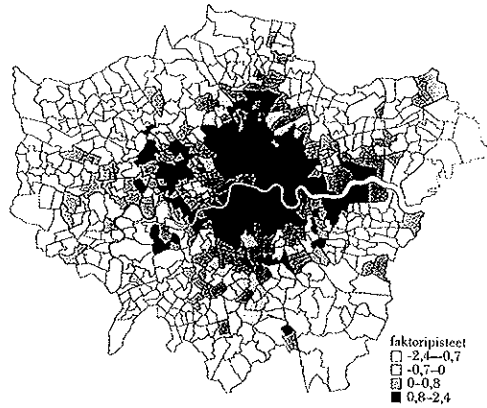
Kaupunkien alueellinen erilaistuminen on Chicagon koulukunnan ajoista asti ollut johtavia paradigmoja kaupunkeja tutkivilla tieteenaloilla. Sosiaalisen erilaistumisen ydinpiirteistä sekä näiden taustalla vaikuttavista voimista on esitetty useita, varsin eriäviäkin näkemyksiä. Yleisesti on kuitenkin tuotu esiin taloudellisten ja sosiaalisten kehitysuuntien vaikutusten korostumista kaupunki-alueilla. Suurten kaupunkien nähdään yhä

voimakkaammin esittäytyvän maailmantalouden sosio-spatiaalisina ilmentyminä (esim. Musterd & Ostendorf 1998). Yksi johtavista globalisaatioon pohjautuvista näkökulmista on Saskia Sassenin (1991) ”polarisaatioteoreema”. Sen mukaan metropolialueiden taloudelliset muutosprosessit johtavat sosiaaliseen polarisaatioon, kaupunkien kahtiajakautumiseen. ”Maailmankaupungeissa” (Global Cities – New York, Lontoo ja Tokio) on tapahtunut Sassenin mukaan merkittäviä yhdensuuntaisia muutoksia taloudellisten rakenteiden, alueellisen järjestyksen sekä sosiaalisten rakenteiden suhteen. Metropolialueille kasautuu hänen mukaansa sekä menestymistä että kilpailukykyä, mutta samalla myös kaupunkialueen sisäistä kasvavaa segregatiota ja siihen liittyvää syrjäytymistä. Vaikka teoriat pohjautuvat ”maailmankaupunkien” tarkasteluun, on erilaistumista lisääviä tekijöitä nähty kaikissa teollistuneissa yhteiskunnissa. Kehitys kohti kahtia jakautuneita kaupunkeja on tunnistettavissa J. H. Mollenkopfin ja Manuel Castellsin (1991) mukaan lähes kaikkialla.

Sassenin teoksen innoittamana on eri kaupunkien ”maailmankaupunkisuudesta” tehty useita tutkimuksia (esim. Shachar 1994; Baum 1997; Borgegård & al. 1998). Empiirisiä esimerkkejä kasvavasta sosiaalisesta segregatiosta ja kaupunkien sisäisen rakenteen polarisaatiosta on esitetty useitakin, eri puolilta maailmaa. Esimerkiksi faktoriekologiseen tarkastelutapaan pohjautuva kuva taloudellisen ahdingon (economic stress) ulottuvuudesta Lontoossa (kuva 1) antaa kaupungista voimakkaan polarisoivan kuvan (Edwards & Flatley 1996).

Kahtia jakavan erilaistavan kehityksen suhteen on esitetty myös voimakasta vastaargumentaatiota. Duaalin, kahtia jakautuvan kaupungin käsitettä on kritisoinut mm. Peter Marcuse (1989) toteamalla sen olevan lähinnä sekava metafora, joka peittää taakseen todellisuudessa paljon monijakoisemman kaupungin problematiikan. Myös esimerkiksi Chris Hamnett (1994 & 1998) kyseenalaistaa uni-

Kuva 1. Taloudellinen ahdinko Lontoossa



Lähde: Edwards & Flatley 1996, kartta 7.3

versaalien yleistyksen paitsi käsitteellisen epätarkkuuden vuoksi myös siksi, ettei se ota huomioon laajan keskiluokan syntymistä, jonka kehitysvaikutuksia Hamnett edelleen kirjoituksessaan tarkentaa. Hän korostaa yhteiskunnallisten olojen vaikutusta (vrt. Esping-Andersen 1990) sosiaalisen erilaistumisen kehitykseen, erityisesti matalapalkkaisten työtehtävien määrän ja laadun sekä sosiaaliturvan ja yleisen yhteiskunnallisen kehityksen osalta. Kaupunkikehitystä ohjaavana tekijänä Hamnett (1994) esittää pikemminkin professionalisaation kuin kielteisesti näyttäytyvän polarisaation. Lisäksi hän näkee kaupungeissa tapahtuvan kehityksen ja siihen vaikuttavien voimien olevan ennemminkin yksilöllistä ja paikallista kuin universaalista.

ALUEELLISEN HYVINVOINNIN MITTAAMISESTA

Sosiaalista erilaistumista tai segregatiota pidetään usein selkeästi mitattavana suureena eikä sen problemaattisuuteen pureuduta syvällisemmin. Mitä tarkoitetaan sosiaalisella erilaistumisella tai polarisaatiolla, miten tähän liittyvä kehitys ilmenee sosiaalisella ja spatiaalisella ulottuvuudella ja miten kehitystä mitataan? Nämä ovat ongelmia, joihin tarvi-

taan uusia vastauksia. Myös tarkastelutason mittakaavan vaikutusten identifiointi siirryttäessä globaalista hyvin paikalliseen ja yksityiskohtaiseen tarkasteluun kaipaa täsmennyttä. Kuten Hamnett (1994) toteaa, oletus sosiaalisen polarisaation olemassaolosta voi toimia hypoteesina, jonka pohjalta empiirinen tutkimus aloitetaan, mutta ei universaalina trendinä tai johtopäätöksenä.

Alueellisten hyvinvointiin liittyvien erojen tarkastelussa alueyksikköinä ovat olleet erilaiset vyöhyke- ja läänijaot sekä keskeisistä Suomessa kunnat (esim. Siirilä 1988). Valtakunnallista tarkastelua tehtäessä voidaan kuntaa pitää tarkasteluyksikkönä riittävänä, joskin tarkastelutason liiasta yleistävyydestä on esitetty myös kriittisiä näkökantoja (Rusänen & al. 1997). Käytetyimpiä alueyksiköitä kaupunkialueiden tarkasteluissa ovat perinteisesti olleet erilaiset toiminnalliset alueet tai hallinnollisiin aluejakoihin perustuvat tilastoalueet sekä osa- ja pienalueet.

Tilastollisesti eksplisiittisten menetelmien käytössä on alueyksikön valinnalla kaupunkiseutujen tarkastelussa huomattava merkitys. Ristiriitaisilta vaikuttavat tulokset kaupunkialueen kehityksestä selittyvät osin tarkastelun alueyksikön kokoeroista. Kuten valtakunnalliset tarkastelut antavat odottaa, myös pääkaupunkiseudun alueellisessa rakenteessa on piirteitä, jotka ilmenevät eri tavoin riippuen tarkasteltavan alueyksikön koosta. Laajoina alueellistumina esittäytyvän erilaistumisen sijaan on mosaiikkimainen rakenne osoittautunut tutkimuksessa pääkaupunkiseudun sosiaalisen rakenteen ominaisuudeksi. Varsin selkeidenkin sosio-ekonomisten alueellistumien keskeltä löytyy siten hyvinkin poikkeavia alueita. Tämä ekologisiksi harhaksi (Martin 1991) tunnustettu ilmiö saa aikaan alueiden sisäisten erojen peittymisen ja alueen tilanteen keskiarvottomuuden hallinnollisten aluejakojen tarkastelussa. Tuloksena tämäkin on merkittävä ja kansainvälisestä kehityksestä poikkeava.

Paikallisuus monien ilmiöiden osalta (esim. sosiaaliset ongelmat) kohdistuu usein vain

yhteen rakennukseen. Siten vaikutukset näkyvät ainoastaan pienen alueen sisällä eivätkä ulota todellisia tai numeerisia vaikutuksiaan esim. kaupunginosan tasolle. Myös niiden kehityskulkujen havaitsemiseksi on tutkimuksen perinteisen hallinnollisen alueyksikön rinnalle tärkeää saada riittävän pieni ja kooltaan mahdollisimman homogeeninen alueyksikkö.

Tässä tutkimuksessa on numeerisena aineistona käytetty pääasiassa Tilastokeskuksen tuottamaa väestöruutuaineistoa pääkaupunkiseudulta vuosilta 1980, 1990 ja 1994. Ruutuaineisto on karttakoordinaatistoon sidottua tietoa esimerkiksi väestöstä ja asumisesta erilaisten muuttujien muodossa. Tässä tutkimuksessa ruudun laajuus on 250 m x 250 m. Ruutuaineiston käyttö antaa mahdollisuuden kohdentaa ilmiö lähemmäksi sen todellista sijaintia, mutta kuitenkin pitäytyä kohtuullisella yleistyksen tasolla. Koko pääkaupunkiseudun kattava ruutuaineisto on pilottimaisesti ensimmäistä kertaa käytössä tässä laajuudessa, joten se on myös menetelmällisen kiinnostuksen kohteena. Tutkimusyksikköinä käytettyjen ruutujen määrä on noin 6 000 vuodesta ja muuttujasta riippuen.

Tietosuojaus, johon liittyvät ongelmat kohdataan kartografisissa esityksissä uudella tavalla, on aineistossa suoritettu siten, että yksittäisiin muuttujiin pohjautuvissa karttaesityksissä tarkastelu kohdentuu vain ruutuihin, joissa on yli 20 työvoimaan kuuluvaa henkilöä. Korkeakoulututkimuksen suorittaneita kuvaavissa karttaesityksissä suojausraja on 20 yli 15-vuotiasta. Tarkasteltavissa ruuduissa on siten keskimäärin yli 40 asukasta. Tarkkaa kuvaa huono-osaisuuden alueellisuudesta ei myöskään esitetä.

Myös erilaistumisen problematiikkaan liitetyt käsitteet kaipaavat tarkennusta. Käsitteet *segregaatio* ja *alueellinen* tai *sosiaalinen erilaistuminen* tulisi erottaa selkeästi toisistaan. Ensinnäkin sosiaalisesta erilaistumisesta puhuttaessa ei alueellistumisen tarkastelu aina ole välttämätöntä, vaikka spatiaalisuus liittyikin prosessiin kiinteästi (vrt. Hamnett

1994 & 1998, Knox 1987). Tässä tutkimuksessa käytetään käsitteitä sosiaalinen tai alueellinen erilaistuminen lähes samassa merkityksessä, kuitenkin siten, että puhuttaessa sosiaalisesta erilaistumisesta painotetaan erityisesti erilaistumisen sosiaalisia ulottuvuuksia. Alueellisen erilaistumisen painotus on puolestaan enemmän sosiaalisen erilaistumisen spatiaalisuudessa ja alueiden välisissä eroissa. Segregaatiolla sen sijaan tarkoitetaan selkeästi epätoivottavaa alueellista erilaistumista (vrt. esim. Syrjäytymistä ja ..., 1997; Knox 1987). Määrittely kuitenkin on sinänsä ongelmallista, sillä epätoivottavan erilaistumisen rajan empiirinen hahmotteleminen on vaikeaa, ja usein rajojen asettaminen onkin pitkälti poliittinen kysymys.

Segregaation ja alueellisen erilaistumisen samastaminen toisiinsa nostaa esiin käytännössä hyvin yleisen *ongelmakeskeisen lähestymistavan sosiaaliin ja alueellisiin eroihin*, etenkin kun ne ilmenevät kaupunkiseudulla (vrt. Jakobsonin [1992] keskustelu antiurbaanista perinteestä). Kuitenkin alueelliset erot väestörakenteen suhteen sosiaalisin tai rakenteellisin mittarein esitettynä sisältävät myös selvästi positiivisia piirteitä, joita erityisesti ns. postmoderni keskustelu korostaa. Näistä keskeiset liittyvät yksilöllistymiseen ja samankaltaisten arvostusten ja valintojen kautta syntyvään alueelliseen erilaistumiseen, elämän tyylittämiseen ja siten elämänpolitiikkaan. Alueellisten erojen kasvaminen tai väheneminen ei siten ole automaattisesti negatiivista kehitystä tai segregoitumista lisäävä tai vähentävä piirre.

HUONO-OSAISUUDEN ALUEELLISUUS PÄÄKAUPUNKISEUDULLA

Tutkimuksessa tarkasteltiin pääkaupunkiseudun sosiaalisten ulottuvuuksien kautta asuinalueiden välisiä eroja ryhmittelemällä väestöruudut mahdollisimman erityyppisiksi ryhmikseen, kuitenkin sisäisen yhtenevyyden maksimoituessa. Ryhmittelyanalyysin perus-

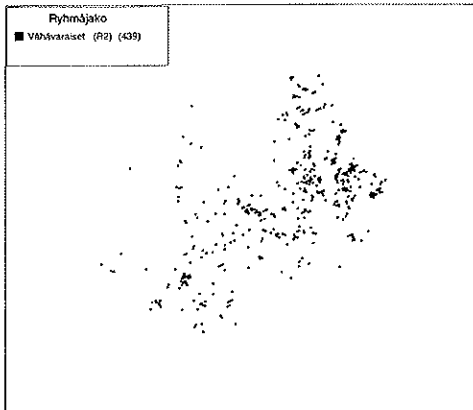
teella löytyneet sosiaaliselta rakenteeltaan erilaiset asuinalueet ovat seuraavat: 1. *keskiluokkaiset omistusasunnoissa asuvat lapsiperheet*, 2. *vähävaraiset vuokra-asunnoissaan asuvat työttömät asuntokunnat*, 3. *urbaanit asujat* sekä 4. *varakkaat väljästi asuvat asuntokunnat*.

Näistä vähävaraisten vuokra-asunnossaan asuvien työttömien asuntokuntien ryhmä käsitetään kuvaamassa huono-osaisuutta. Kokonaisuudessaan ryhmään kuuluu noin 10 prosenttia tutkimusalueen ruuduista. Osuus on suhteellisen pieni, mutta erottautuminen muusta kaupunkiseudusta on varsin voimakasta.

Osoittimena selkeistä eroista muuhun kaupunkiseutuun verrattaessa toimivat joidenkin yksittäisten muuttajien arvot. Esimerkiksi työttömyys näillä alueilla on keskimäärin 30 prosenttia, kun muualla pääkaupunkiseudulla se on 14 prosenttia. Vastaavasti vuokra-asuminen on 80-prosenttista, eli vain noin viidennes asukkaista asuu omistusasunnoissa. Koko alueen tarkastelussa osuudet ovat lähes päinvastaiset. Tulotaso jää puoleen ylimmän neljänneksen tulotasosta. Myös ulkomaalaisten sekä opiskelijoiden määrät alueella ovat huomattavan suuria, samoin kuin pienten asuntojen osuudet. Tyypillinen asuntokunta ryhmään 2 kuuluvilla alueilla on siis pieni 1–2 hengen asuntokunta, joka asuu kerrostalossa sijaitsevassa keskimääräistä ahtaammassa vuokra-asunnossa. Asuntokunnan jäsenillä on perusasteen tutkinto. Toinen asuntokunnan jäsenistä on todennäköisesti työtön ja, mikäli jäseniä asuntokunnassa on enemmän, toinen asuntokunnan jäsen on sosio-ekonomiselta asemaltaan työntekijä.

Alueellinen kuva (kuva 2) huono-osaisuudesta pääkaupunkiseudulla on suhteellisen sirpalemainen, minkä voi paljolti katsoa olevan kaupunkien omien toimien seurausta, ja sellaisenaan tietenkin positiivinen piirre. Pelko segregaatiosta nimenomaan alueellisesti kasautuneena ilmiönä ei näytä useiden muuttajien yhteisvaihteluun perustuen erityisemmin toteutuvan. Joskin jonkinlainen pai-

Kuva 2. Huono-osaisuuden alueellisuus pääkaupunkiseudulla



no piste hajontakuviossa on nähtävissä itäisen Helsingin alueella. Kuvasta 2 on poistettu karttaelementit ja kartan projektio on muunnettu siten, että alueiden tarkka paikannus ei onnistu. Tutkimuksen kannalta keskeistä tässä kuviossa on alueellinen hajonta, eivät niinkään yksittäisten ruutujen paikantuminen ja sijainti. Kansainvälisiin teoreettisiin ja empiirisiin (vrt. esim. kuva 1) havaintoihin verrattaessa tulos on näiltä osin täysin poikkeava.

Kokonaisuudessaan pääkaupunkiseutu jakautuu varsin selvästi hyvinkin sosiaalisesti erityyppisesti rakentuneisiin asuinalueisiin. Homogeenisena aluetta ei voi millään ulottuvuudella tai minkään ryhmän osalta pitää. Keskeisiä eri ryhmiä erottelevia ulottuvuuksia ja sosio-ekonomisia muuttujia on monimuuttujamenetelmiin pohjautuvien tulosten perusteella identifioitavissa useita. Näistä koulutustaso, erityisesti korkeakoulututkinnon suorittaneiden ja toisen ääriryhmän eli vain peruskoulututkinnon suorittaneiden osuus sekä tulotaso toimivat asumiseen liittyvien (asunnon koko ja muoto eli kerrostalo/pientalo) muuttujien lisäksi erityisinä erottelijoina. Myös työttömyys, vaikkei se edeltävien analyysien pohjalta tunnukaan toimivan voimakkaana alueellisena erottelevana tekijänä, on ainakin muutoksen osalta ja erityi-

sesti segregoitumiseen liittyen merkittävä tekijä. Näiden edellä mainittujen kolmen muuttujan osalta tarkastellaankin seuraavaksi pääkaupunkiseudun rakentumista vielä yksityiskohtaisemmin. Syntyneen tilanteen sijaan tarkastellaan seuraavassa alueellista dynamiikkaa eli ajallisia ja alueellisia muutoksia.

KOULUTUS

Koulutus on keskeinen sosiaalisen erilaistumisen tilannetta kuvaava mittari. Vaikka koulutuksen sosiaalieroja tarkastelevat tutkimukset eivät tuloksiltaan ole selkeästi yhteneviä, on varsin selvästi osoitettu, että koulutus vaikuttaa ammatilliseen etenemiseen, sosiaaliseen statukseen ja siten elintason lisäksi myös elintapoihin (ks. esim. Alasuutari 1997). Sosiaalista erilaistumista käsittelevissä tutkimuksissa (ks. esim. Sweetser 1965; Lankinen 1997; Maury 1997; Hamnett 1998) koulutustaso onkin yksi käytetyimmistä ja voimakkaimmin esiin nousevista yksittäisistä erilaistuneisuutta kuvaavista muuttujista. Myös tämän tutkimuksen empiriaa edeltävässä faktoriekologisessa osuudessa nousi koulutus yhdeksi selväksi pääkaupunkiseudun sosiaalisia eroja rakentavista ulottuvuuksista.

Koulutustaso on ongelmallinen muuttujana siksi, että se on vahvasti riippuvainen iästä (vrt. Lankinen 1997). Väestön koulutustaso on noussut tämänkin tutkimuksen tarkasteluajanjaksona 1970–1994 merkittävästi. Nuorempi väestö on siten koulutetumpaa kuin vanhempi. Esimerkiksi Markku Lankinen (1997) on todennut, että ikävakioitu lopputulos nostaa suhteellisesti vanhojen alueiden koulutusindeksiä ja puolestaan alentaa sitä uusilla asuinalueilla, joilla väestörakenne on nuorempaa. Erot eivät kuitenkaan hänen mukaansa ole muodostuneet merkittävän suuriksi.

Pääkaupunkiseudun koulutusrakenteen muutoksia tarkastellaan seuraavassa perustuen korkeakoulututkinnon suorittaneiden osuuteen alueen yli 15-vuotiaasta väestöstä. Pääkaupunkiseudulla korkeakoulututkinnon

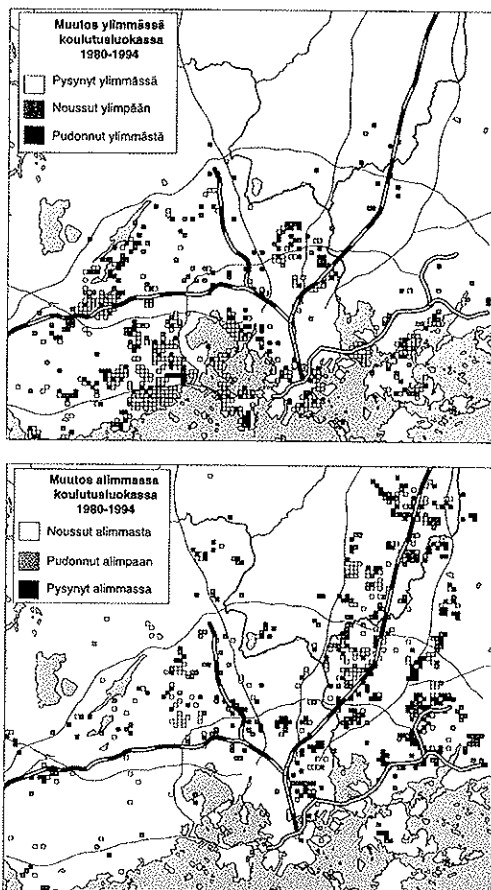
suorittaneiden osuus oli 20,9 prosenttia vuonna 1994 eli lähes kaksinkertainen koko maahan verrattuna, mikä osaltaan mahdollistaa koulutuksen näyttäytymisen alueita erilaistavana ulottuvuutena.

Huolimatta koulutustason yleiseen kohoamiseen kiinteästi liittyvästä niin sanotusta koulutusinflaatiosta (ks. esim. Karisto & Montén 1996) on koulutustaso korkeakoulututkinnon suorittaneiden osalta erilaistajana ja erilaistumisen kuvaajana merkittävä. Korkeakoulututkinnon suorittaneiden asuinalueen valinnassa voidaan selvästi erottaa yhtenevää, alueellistunutta kehitystä. Yksittäisen muuttujan kuvaamaa kaupungin sosiaalista rakennetta voisi ainakin keskeisiltä osin luonnehtia jopa dualisoivaksi, nimenomaan ääripäiden osalta (ks. Vaattovaara 1998).

Korkeakoulututkinnon suorittaneiden alueellista dynamiikkaa tarkastellaan seuraavassa kvintiilijaotukseen perustuen. Dynamiikkaa seurataan pysyvyyden ja muutosten osalta siten, että väestöruudut järjestetään korkeakoulututkinnon suorittaneiden osuuden mukaiseen suuruusjärjestykseen ja jaetaan kvintiileihin. Kukin vuosittainen kvintiili sisältää siten 20 prosenttia järjestetyistä ruuduista. Vertailemalla kvintiilien pysyvyyttä ja muutosta ääripäiden osalta poikkileikkausvuosina 1980 ja 1994 voidaan tarkastella korkeakoulututkinnon suorittaneiden alueellisista dynamiikkaa ja sen mahdollista tasoittavaa tai kasautuvaa kehitystä. Tarkastelussa on kiinnostavaa ääripäiden eli sekä ylimmän että alimman viidenneksen muutokset, jotka on visualisoitu kuvassa 3.

Alueellinen kuva on varsin kaksijakoinen. Pysyvät ”matalan ja korkean koulutuksen” alueet eli alueet, jotka ovat pysyneet joko alimmassa tai ylimmässä kvintiilissä, sijaitsevat pitkälti eri puolilla kaupunkiseutua. Myös muutosdynamiikka on paikallistunutta. Liik ehdintä ylimmän viidenneksen osalta tapahtuu pääosin Espoon alueella sekä Pakila-Paloheinä-alueella. Myös rannikkoalueet ovat tarkastelussa korostuneina. Muutosdynamiikka alimman viidenneksen ympärillä on

Kuva 3. Korkeakoulututkinnon suorittaneiden dynamiikka

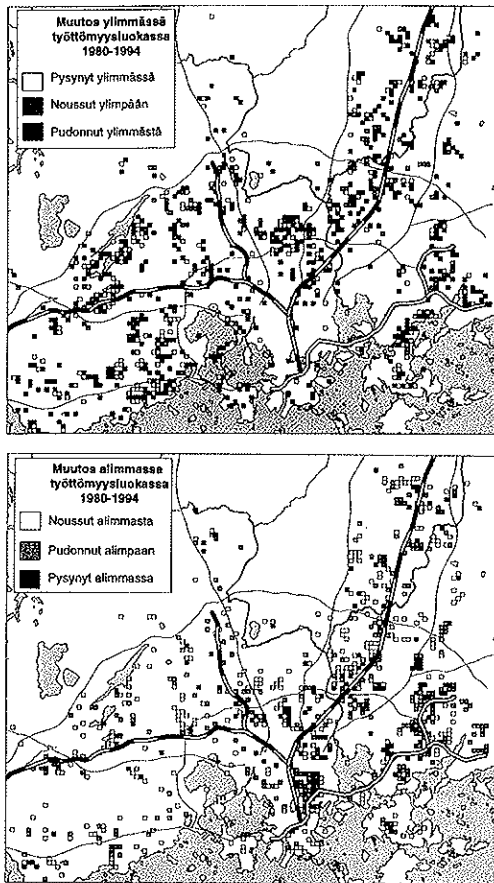


paikallistunut toisaalle. Esimerkiksi Kontulan alueen ympäristöön paikantuu laaja kasautuvan kehityksen alue. Alhaisimmassa luokassa pysyneiden alueiden ympärille on kasautunut alueita, jotka ovat ”pudonneet” alimpaan viidennekseen koulutustason osalta. Vastaavasti alimmasta kvintiilistä nousseita alueita on pääosin pääkaupunkiseudun koillisilla alueilla, radanvarsivyöhykkeellä.

TULOTASO

Tulotaso on koulutustason lisäksi yksi keskeisimmistä sosiaalisen erilaistumisen tarkaste-

Kuva 4. Tulotason dynamiikka



lussa käytetyistä muuttujista. Tässä tutkimuksessa tuloja tarkastellaan hyvinvoinnin näkökulmasta eli siitä, kuinka tulot jakautuvat kotitalouksien kesken (vrt. Hyypiä 1990). Käytetty muuttuja tulotason tarkastelussa on työvoiman keskimääräiset valtionveron alaiset tulot. Tarkasteluvuosien tuloihin ei myöskään ole tehty inflaatiokorjauksia, vaan suhteellisessa tarkastelussa on pitäydytty alkuperäisissä luvuissa.

Suhteellinen tulometodi, jota käytetään yhtenä köyhyysrajan määrittäjänä (esim. Ritakallio 1994), on tulojakauman kokonaisuutoksen tarkastelun lähtökohtana. Taloudelliseen etäisyyteen perustuvaa mittaustapaa käytetään määrittämään tulojen jakauman muutosta. Sekä kvintiili- että desiilijaotuk-

seen perustuen tarkastellaan tulojen mukaan järjestettyä havaintojoukkoa. Kiinnostuksen kohteena on ääripäiden keskinäisten etäisyyksien muutos. Tulos on mielenkiintoinen ja jälleen kansainvälisistä tarkasteluista poikkeava. Riippumatta siitä, käytetäänkö kvintiili- vai desiilijaottelua, on ääripäiden etäisyys (income ratio) pysynyt samana. Etäisyyden suhde on 2,1 sekä vuonna 1980 että vuonna 1994. Tuloerot eivät siis ole tarkasteluajanjaksona kasvaneet. Toronton keskusta-alueella vastaava desiilisuhte on muuttunut vuoden 1970 arvosta 2,8 vuoden 1990 arvoon 4,1 (Murie 1998). Lontoossa puolestaan polarisaatiokehitystä ilmentävät vastaavat suhteet koko väestöstä seuraavasti: vuosina 1978–80 suhdeluku oli 3,9 ja vuosina 1989–91 se oli 8,17. Niiden asutokuntien osalta, joissa viitehenkilö on töissä, ovat suhdeluvut muuttuneet 3,1:stä 4,2:een (Hamnett 1995).

Suomessa tuloerot ovat myös valtakunnallisesti varsin pieniä verotuksen, tulonsiirtojen sekä yhteiskunnan palvelujen tarjonnan tuloksena. Myöskään tuloerot eivät merkittävästi ole kasvaneet (Hyypiä 1990; Loikkanen & al. 1997). Kansainväliseen kehitykseen verrattaessa kehityskulku on poikkeavaa ja todentaa osaltaan paikallisten hyvinvointivaltioon liittyvien toimenpiteiden vaikutusten merkitystä globalisoituvassakin tilanteessa.

Kuitenkin tarkasteltaessa alueellista muutostyödynamiikkaa on kuva toisenlainen (kuva 4). Tasaisen kehityksen sijaan on kaupunkiseudulla havaittavissa selkeää erilaistavaa kehitystä. Samoin kuin korkeakoulututkinon suorittaneiden osalta tarkastellaan myös tulojakauman osalta ääripäiden eli sekä ylimmän että alimman kvintiilin muutoksia. Alueellinen kuva on jälleen varsin kaksijakoinen. Pysyvät ”matalan ja korkean tulotason” alueet eli alueet, jotka ovat pysyneet joko alimmassa tai ylimmässä viidenneksessä, sijaitsevat pitkälti eri puolilla kaupunkiseutua. Myös muutostyödynamiikka on paikallistunutta. Liikkeitä ylimmän viidenneksen osalta tapahtuu pääosin Espoon alueella sekä Pakila-Paloheinä-alueella. Myös merenrannat ovat ko-

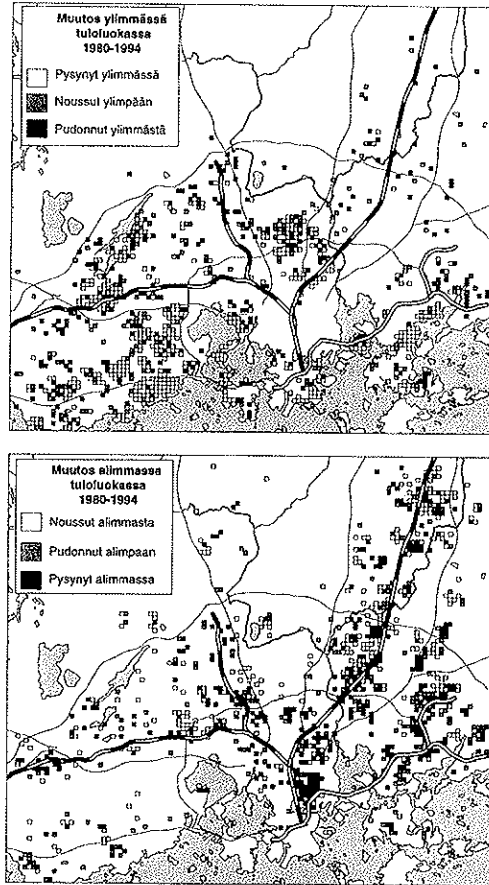
rostetusti esillä. Espoon keskuksen ympärillä olevat alueet ovat joko alimmassa kvintiilissä tai ylimmästä ”pudonneiden” ryhmässä. Muilta osin muutosdynamikka alimman viidenneksen ympärillä on paikallistunut toisaalle. Laajin yhtenäinen paikallistuma sijaitsee Sörnäisten, Vallilan ja Kallion alueella. Kontulan alueen ympäristöön paikantuu puolestaan laajin kasautuvan kehityksen alue. Alhaisimmassa luokassa pysyneiden alueiden yhteyteen on kasautunut, osin vyöhykemäisestikin, alueita, jotka ovat ”pudonneet” alimpaan kvintiiliin. Vastaavasti alimmasta kvintiilistä nousseita alueita on pääosin pääkaupunkiseudun koillisilla alueilla, radanvarsivyöhykkeellä. Pistemäisen huono-osaisuuden alueellistuman rinnalle paikantuu jälleen yksittäisen muuttujan tarkastelussa hyvinkin erilaistavaa kehitystä.

TYÖTTÖMYYS

Pääkaupunkiseudun työttömyysaste (Helsingin kaupungin tietokeskus 1996) on noussut tutkimusjakson päättäneeseen vuoteen 1994 mennessä pitkään matalana olleesta yhdestä tai kahdesta prosentista lähes 17 prosenttiin. Työttömyysasteen nousua seuraa pienellä aikavälillä myös pitkäaikaistyöttömien määrän kasvu. Pitkään alle prosentissa pysynyt pitkäaikaistyöttömien osuus kaikista työttömistä on kohonnut vuoteen 1996 mennessä pääkaupunkiseudulla lähes 17 prosenttiin – osuus on siis yli 50-kertaistunut.

Huolestuttavaa on paitsi työttömyyden kasvu taloudellisena ilmiönä myös siihen tutkimusten perusteella liitetyt syrjäytymisen ja marginalisoitumisen edelleen eriyttävät ilmiöt. Kari Vähätalo (esim. 1988) on osoittanut työmarkkinoiden eriytymisen ja työttömyyden, ja erityisesti pitkäaikaistyöttömyyden, toimivan yhtenä segregoitumiskehityksen työntävistä voimista. Myös Matti Kortteinen ja Hannu Tuomikoski (1998) ovat osoittaneet työttömyyden liittyvän kiinteästi huono-osaisuuden kasautuvaan kehitykseen. Erityisesti

Kuva 5. Työttömyyden dynamiikka



työttömyyden pitkittyvään kestoan liittyy huolestuttavia terveyttä ja toimeentuloa heikentäviä piirteitä.

Työttömyyden alueellinen kuva on muuttunut jyrkästi. Vielä vuonna 1990 oli tilanne alueellisesti hyvinkin homogeeninen. Vaikka Espoo näyttäytyi alueista yhtenäisimmin täydyllisyyden alueena, oli alle 5 prosentinkin työttömyyden alueellisuus muilla alueilla tasaisista. Laajimpana alle 5 prosentin työttömyyden alueena ilmenivät keskustan alueet ja joiltakin osin koillinen Helsinki. Yli 20 prosentin työttömyyden alueet ovat vuonna 1990 erittäin tasaisesti levittäytyneet yli koko pääkaupunkiseudun.

Myös työttömyyden osalta tarkastellaan seuraavassa alueellista dynamiikkaa. Kvint-

tiilijaotukseen perustuen työttömyyden alueellista liikehdintää seurataan pysyvyyden ja muutosten osalta. Alueellinen kuva on jälleen varsin kaksijakoinen, joskaan aiemmin osoitetut erot länsi-koillinen-akselilla eivät piirry kartalle yhtä selvinä kuin aiemmissa dynamiikkatarkasteluissa. Pysyvät matalan työllisyyden alueet ovat varsin yhteneviä aikaisempien alueiden kanssa, mutta ylimmän kvintiilin alueellinen hajonta on voimakkaampaa (kuva 5). Rakenteellisia ominaisuuksia alueita erilaistavasta kehityksestä on jälleen osoitettavissa.

YHTEENVETO

Pääkaupunkiseudun sosiaalisen erilaistumisen tarkastelussa on käytetty 20:tä alueen perusrakennetta ja elintasoja kuvaavaa muuttujaa, joista rakentuu neljä sosiaalisen erilaistumisen ulottuvuutta ja näiden perusteella neljä sosiaaliselta rakenteeltaan erilaista ryhmää. Kaupunkialueen moniulotteisen pinnan alta on tutkimuksessa siten hahmoteltu yksityiskohtaista yleisempi rakenne, johon väestön rakenteelliset ja sosio-ekonomiset piirteet jäsentyvät. Uutta on erityisesti koulutustaustan

ilmeneminen alueita erilaistavana tekijänä. Alueellisista eroista useimmat voidaankin tulkita aktiivisiin valintoihin pohjautuviksi ja olevan sinänsä positiivinen piirre kaupunkirakenteessa.

Sosiaalisen erilaistumisen ja segregaatoin osalta tutkimuksessa on noussut esiin kaksi keskeistä tulosta. Ensinnäkin kuva huono-osaisuuden alueellisesta jakautumisesta on pistemäinen, eli seudulla on osoitettavissa paikallisia köyhyystaskuja laaja-alaisen polarisaatiokehityksen sijaan. Huolestuttavalta kehityksessä näyttää alimpaan viidennekseen pudonneiden alueiden paikantaminen pääosin alimpaan kvintiiliin kuuluneiden ympärille. Kehityskulun jatkuessa samansuuntaisena alkavat yksittäiset pisteet muodostaa alueita. Paikalliset esimerkiksi sosiaaliseen sekoittamiseen perustuvat toimet ovat ainakin toistaiseksi estäneet ongelma-alueiden kasvautuvan kehityksen. Tulos on merkittävä ja kansainvälisistä esimerkeistä selvästi poikkeava. Kuitenkin yksittäisillä hyvinvoinnin mittareilla alueellinen jakautuminen on selkeämpää. Tuloilla, koulutuksella ja työttömyydellä mitaten huono-osaisuus näyttää olevan aiempaa selvemmin keskittymässä eri puolille pääkaupunkiseutua.

KIRJALLISUUS

Alasuutari, Pertti: Kulttuuripääoma summamuuttujan valossa. *Sosiologia* 34 (1997): 1, 3–14

Baum, Scott: Sidney, Australia: A Global City? Testing the Social Polarisation Thesis. *Urban Studies* 34 (1997): 11, 1881–1901

Borgegård, Lars-Erik & Andersson, Eva &

Hjort, Susanne: The divided city? Socio-economic changes in Stockholm metropolitan area, 1970–94. In: Musterd, Sako & Ostendorf, Wim (eds.): *Urban segregation and the welfare state. Inequality and exclusion in western cities.* London: Routledge, 1998

Esping-Andersen, Gösta: *The Three Worlds of*

Welfare Capitalism. Princeton: Princeton University Press, 1990

Edwards, Phillip & Flatley, John (eds.): *The Capital Divided. Mapping poverty & social exclusion in London*. London: London Research Centre, 1996

Hamnett, Chris: Social polarisation in Global Cities: Theory and evidence. *Urban Studies* 31 (1994): 3, 401–424

Hamnett, Chris: Social polarisation, economic restructuring and welfare state regimes. Paper presented at the 10th Conference on Urban Change and Conflict, London 5.9.1995

Hamnett, Chris: Social polarisation, economic restructuring and welfare state regimes. In: Musterd, Sako & Ostendorf, Wim (eds.): *Urban segregation and the welfare state. Inequality and exclusion in western cities*. London: Routledge, 1998

Hyypiä, Markku: Tulonjako Helsingissä 1985. Helsingin kaupungin tietokeskuksen keskustelualoitteita 1, 1990

Jakobson, Leo: Suomen kaupungistuminen. Vertailu kansainväliseen kehitykseen ja kehityspoliittiset mahdollisuudet. Suomen kaupunkiliiton julkaisu 700, 1992

Karisto, Antti & Montén, Seppo: Lukioon vai ei: tutkimus alueellisista eroista helsinkiläisten lukionkäynnissä ja lukiolakkautusten vaikutuksista. Helsingin kaupungin tietokeskuksen tutkimuksia 6, 1996

Knox, Paul: *Urban Social Geography: an introduction*. 2. edition. New York: John Wiley & Sons, 1987

Kortteinen, Matti & Tuomikoski, Hannu: Työtön. Tutkimus pitkäaikaistyöttömien selviytymisestä. Helsinki: Tammi, 1998

Lankinen, Markku: Taantuvatko lähiöt? Pääkaupunkiseudun kerrostalolähiöt sosiaalisen segregaatian valossa. Ympäristöministeriö. Yhdyskuntasuunnittelu- ja rakennustutkimuksen neuvottelukunta 3, 1994

Lankinen, Markku: Are we seeing a new trend in segregation? *Kvartti* 3B (1996), 35–41

Lankinen, Markku: Asumisen segregaatian tila ja kehityssuunnat. Teoksessa: Taipale, Kaarin & Schulman, Harry (toim.): *Koti Helsingissä, urbaanin asumisen tulevaisuus*. Helsinki: Helsingin kaupungin tietokeskus, 1997

Lankinen, Markku: Tulot ovat kasautuneet, kurjuus ei. *Tietoaika* 1998: 9, 14–16

Lehtonen, Hilikka: Johdanto. Teoksessa: Mitä osoite osoittaa? Asuinalueiden erilaistuminen Helsingin seudulla. Pääkaupunkiseudun julkaisusarja B, 1997: 2, 9–12

Loikkanen, Heikki A. & Laakso, Seppo & Sullström, Risto: Alueellisista tuloeroista Suomessa. Valtion taloudellinen tutkimuskeskus, keskustelua-

aloitteita 152, 1997

Marcuse, Peter: Dual City: a muddy metaphor for a quartered city. *International Journal of Urban and Regional Studies* 13 (1989): 4, 697–708

Martin, David: *Geographic Information Systems and their Socio-Economic Applications*. London: Routledge, 1991

Mayry, Jon: Ilmakuva pääkaupunkiseudun asuinalueiden sosiaalisista eroista 1990-luvun alussa. Teoksessa: Mitä osoite osoittaa? Asuinalueiden erilaistuminen Helsingin seudulla. Pääkaupunkiseudun julkaisusarja B, 1997: 2, 28–51

Mollenkopf, J. H. & Castells, Manuel (eds.): *Dual City: Restructuring New York*. New York: Russell Sage Foundation, 1991

Muilo, Toivo & Rusanen, Jarmo & Korhonen, Konsta & Naukkarinen, Arvo: Kaupunkien sisäiset työttömyyserot varsin pysyviä. *Tietoaika* 1998: 6, 14–17

Murie, Alan: Segregation, exclusion and housing in the divided city. In: Musterd, Sako & Ostendorf, Wim (eds.): *Urban segregation and the welfare state. Inequality and exclusion in western cities*. London: Routledge, 1998

Musterd, Sako & Ostendorf, Wim: Segregation, polarisation and social exclusion in metropolitan areas. In: Musterd, Sako & Ostendorf, Wim (eds.): *Urban segregation and the welfare state. Inequality and exclusion in western cities*. London: Routledge, 1998

Ritakallio, Veli-Matti: Köyhyyden muuttunut kuva Suomessa 1966–90. Teoksessa: Heikkilä, Matti & Vähätalo, Kari: *Huono-osaisuus ja hyvinvointivaltion muutos*. Tampere: Gaudeamus, 1994

Rusanen, Jarmo & Muilo, Toivo & Kauppinen, Jarkko & Naukkarinen, Arvo & Colpaert, Alfred: Työttömyys kuntien sisäisenä ja välisenä ilmiönä. *Hyvinvointikatsaus* 1997: 3, 58–63

Shachar, Arnie: Ranstad, Hollad: A 'World City'. *Urban Studies* 31 (1994): 3, 381–400

Sassen, Saskia: *The Global City: New York, London, Tokyo*. Princeton: Princeton University Press, 1991

Siirilä, Seppo: Hyvinvointisuuntautumus alue-tutkimus. *Terra* 100 (1988): 2, 188–190

Sweetser, Frank L.: Factorial ecology. *Helsinki 1960. Demography* 1965: 2, 372–386

Syrjäytymistä ja sosiaalista segregatiota selvittäneen työryhmän mietintö. Helsingin kaupunginkanslian julkaisusarja A 15, 1997

Vaattovaara, Mari: Pääkaupunkiseudun sosiaalinen erilaistuminen. Ympäristö ja alueellisuus. Helsingin kaupungin tietokeskuksen tutkimuksia 7, 1998

Vähätalo, Kari: Työttömät ja työttömyysturvavau-distus. Työvoimaministeriön työvoimapolitiittisia tutkimuksia 74. Helsinki 1988.

ENGLISH SUMMARY

Mari Vaattovaara: The dynamics of social differentiation in the metropolitan Helsinki region (Sosiaalisen erilaistumisen dynamiikka pääkaupunkiseudulla)

Aiming to find out how different structural and socio-economic characteristics are interwoven in the complex mosaic of urban structure, this study on patterns of residential differentiation in the metropolitan Helsinki region uses a total of 20 different variables describing socio-economic features and standards of living. A new feature is the emergence of education as a differentiating dimension. Indeed most aspects of spatial differentiation

are not only negative phenomena but also manifestations of residents' individual freedom of choice.

The study produced two important results with regard to differentiation and segregation. Firstly, the regional distribution of deprivation is relatively scattered: it is possible to identify local "pockets of poverty" (Edwards & Flatley 1996) rather than any widespread trend towards polarization. However, the picture of regional diversification is clearer if we look at individual variables. Measured in terms of income, education, and unemployment, it seems that deprivation is spatially more concentrated than before.

KEY WORDS:

Social differentiation, regional differentiation, segregation, polarization, socio-economic factors, education, income, unemployment, Helsinki region