



Sosiaalimenot ja rahoitus 2011

Sociala utgifter och deras finansiering 2011

Social protection expenditure and financing 2011

Esa Arajärvi
+358 29 524 7355
esa.arajarvi@thl.fi

Nina Knape
+358 29 524 7683
nina.knape@thl.fi

Terveysten ja hyvinvoinnin laitos
PL 30 (Mannerheimintie 166, Helsinki)
00271 Helsinki
Puhelin: + 358 29 524 6000
www.thl.fi

Sosiaalimenot ja rahoitus 2011

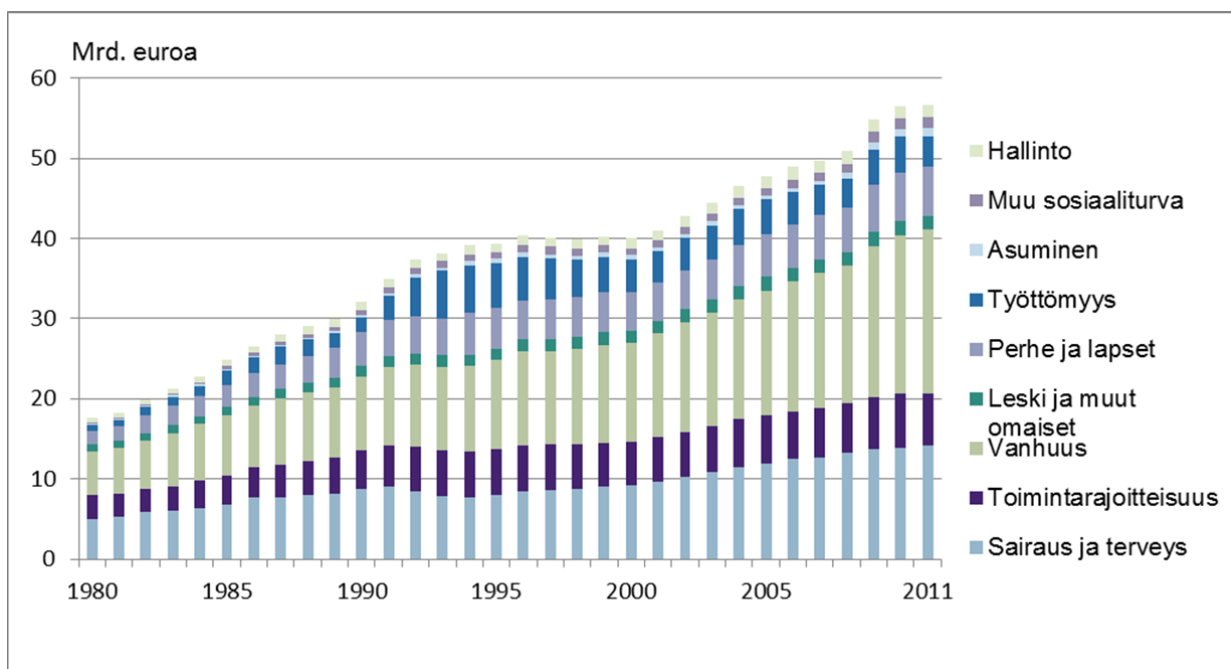
27.2.2013

Vuonna 2011 Suomen sosiaaliturvan menot olivat 56,7 miljardia euroa. Tämä oli 3,8 prosenttia enemmän kuin vuonna 2010, menojen reaaliakasvu oli 0,3 prosenttia. Asukasta kohden menot olivat 10 520 euroa.

Vanhuuteen liittyvät menot kasvoivat 6,6 prosenttia vuodesta 2010. Vuonna 2011 vanhuuseläkkeitä maksettiin runsaat miljardi euroa enemmän kuin vuonna 2010. Tämä on yli puolet sosiaalimenojen kokonaiskasvusta. Työttömyysmenot kääntyivät laskuun, vähennystä oli 11,2 prosenttia. Vuonna 2010 työttömyysaste oli 8,4 ja 2011 se oli 7,8 prosenttia. Lisäksi työttömyyseläkkeiden asteittainen loppuminen vähensi työttömyysmenoja.

Sosiaalimenojen suhde bruttokansantuotteeseen vuonna 2011 oli 29,9 prosenttia. Tämä on 0,7 prosenttiyksikköä matalampi kuin vuonna 2010.

Kuvio 1. Sosiaalimenot vuosina 1980–2011 vuoden 2011 hinnoin, mrd. €



Käytetty luokittelu on kuvattu kohdassa tilaston sisältö ja määritelmät

Sosiaalimenojen rakenne

Runsaa kolmasosan sosiaalimenoista muodostivat vanhuuteen liittyvät palvelut ja eläkkeet. Ryhmän menot olivat 20,4 miljardia euroa, joista valtaosa oli vanhuuseläkkeitä. Toiseksi suurin pääryhmä oli sairaus ja terveys, johon käytettiin yhteensä 14,2 miljardia euroa, 25 prosenttia kokonaismenoista. (Liitetaulukko 2 ja kuvio 1).

Vuodesta 1980 selvimmän kasvaneet vanhuus-ryhmän menot. Kasvun taustalla on sekä keskieläkkeen nousu että eläkkeensaajien lukumäärän kasvu. Vanhuuseläkkeen saajia oli vuonna 1980 noin 610 000, vuonna 1990 vajaat 740 000, vuonna 2000 lähes 870 000 ja vuonna 2011 yli miljoona henkilöä. Suurten ikäluokkien saavuttaessa eläkeiän on vanhuuseläkkeelle siirtyneiden määrä kasvanut voimakkaasti. Vuonna 2011 vanhuuseläkkeelle siirtyi lähes 48 000 henkilöä, kun 2000-luvun alussa määrä oli noin 20 000 henkilöä.¹

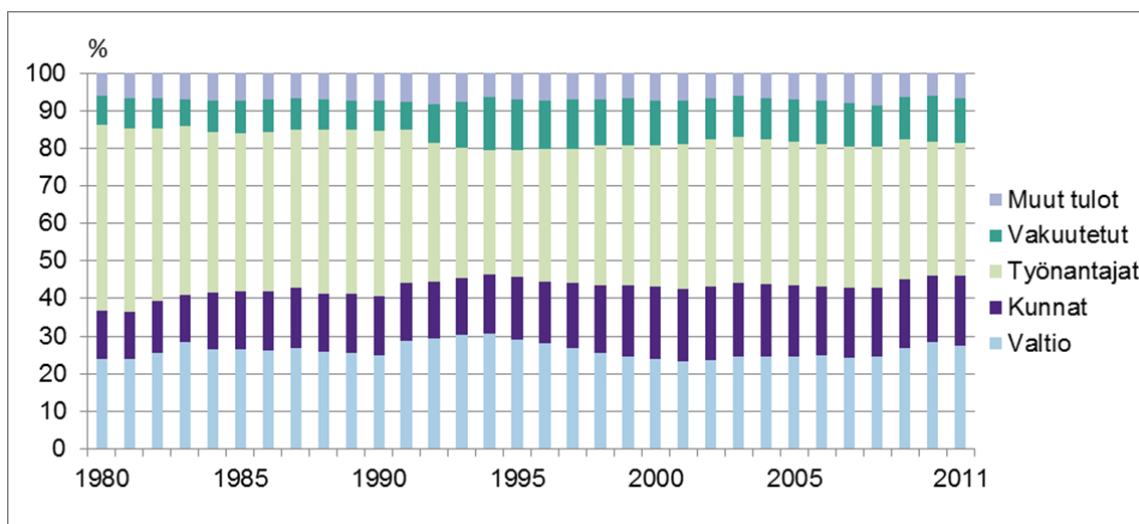
Sosiaalimenot jaetaan 1) toimeentuloturvaan, johon kuuluvat esimerkiksi eläkkeet, päivärahat, lapsilisät ja toimeentulotuki sekä 2) palveluihin, jotka voivat olla joko suoraan palveluna saatavia tai niiden käytöstä maksettuja korvauksia. Vuonna 2011 sosiaalimenoista toimeentuloturvan osuus oli 61 prosenttia, eli hieman vähemmän kuin vuonna 2010 (liitetaulukko 5b).

Palvelujen ja toimeentuloturvan osuudet vaihtelevat suuresti pääryhmittäin. Sairaus- ja terveysryhmässä toimeentuloturvan osuus oli 17 prosenttia, vanhuusryhmässä 89 prosenttia ja perhe- ja lapset -ryhmässä hieman alle puolet menoista.

Sosiaalimenojen rahoitus

Työnantajat rahoittavat vakuutusmaksuina lähinnä tuloihin perustuvia erilaisia eläkkeitä ja päivärahoja. Työntekijät ja muut vakuutetut rahoittavat näiden lisäksi myös muita vakuutuskorvauksia. Valtio rahoittaa erilaiset vähimmäisturvaetuudet ja lapsilisät sekä maksaa kunnille sosiaali- ja terveystoimen valtionosuutta. Kuntien rahoitettavaksi jää lähinnä se osa sosiaali- ja terveystoimen menoista, jota valtionosuudet, asiakasmaksut ja sosiaalivakuutus eivät kata. Muut tulot koostuvat työeläkelaitosten ja muiden sosiaaliturvarahastojen korko- ja osinkotuotoista.

Kuvio 2. Sosiaalimenojen rahoitus vuosina 1980–2011, %.



Käytetty luokittelu on kuvattu kohdassa tilaston sisältö ja määritelmät

¹ [Tilasto Suomen eläkkeensaajista 2011](#), SVT, Eläketurvakeskus, Kansaneläkelaitos, ISSN 1796-0479 (Suomen virallinen tilasto, verkkojulkaisu)

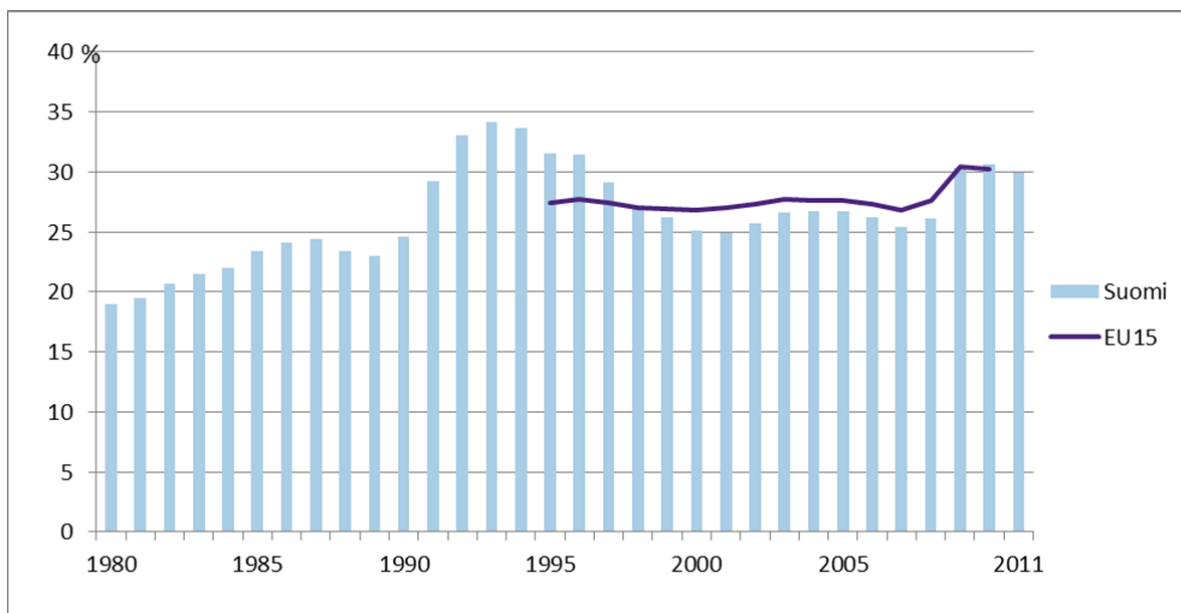
Vuonna 2011 sosiaalimenojen suurin rahoittaja oli työnantajat, joiden osuus rahoituksesta oli 35,4 prosenttia (Liitetaulukko 6), osuus laski hieman vuodesta 2010. Valtion verorahoituksella katettiin 27,6 prosenttia sosiaalimenoista ja kuntien verorahoituksella 18,4 prosenttia, yhteensä 46 prosenttia.

Vakuutettujen osuus sosiaalimenojen rahoituksesta oli 12,0 prosenttia. Osuus oli hieman alempi kuin vuonna 2010. Muiden tulojen, lähinnä sosiaalivakuutuksen pääomatulojen, osuus nousi ja oli 6,6 prosenttia vuonna 2011.

Sosiaalimenot suhteessa bruttokansantuotteeseen

Vuonna 2011 sosiaalimenojen suhde bruttokansantuotteeseen oli 29,9 prosenttia, mikä on 0,7 prosenttiyksikköä alempi kuin edellisenä vuonna (Liitetaulukko 7). Vuonna 2009 bruttokansantuotesuhde nousi yli 30 prosentin, aiemmin 2000-luvulla suhde on ollut 25 – 27 prosentin tasolla. Suuren nousun vuonna 2009 saivat aikaan bruttokansantuotteen volyymin lasku 8,5 prosentilla ja toisaalta sosiaalimenojen 7,9 prosentin voimakas kasvu (lähinnä eläkkeiden ja työttömyysmenojen nousut). Myös vuosina 1992–1996 sosiaalimenojen suhde bruttokansantuotteeseen oli yli 30 prosenttia.

Kuvio 3. Sosiaalimenot suhteessa bruttokansantuotteeseen Suomessa ja EU-maissa vuosina 1980–2011, %



EU15-maiden (EU:n vanhat 15 jäsenmaata) sosiaalimenojen keskimääräinen bruttokansantuotesuhde pysyi vuodesta 1995 vuoteen 2008 suunnilleen samalla tasolla (vaihtelu oli välillä 26,8–27,7 prosenttia). Vuonna 2009 suhde kohosi 30,4 prosenttiin. Vuonna 2010 se laski hieman ja oli 30,2 prosenttia, Suomen vastaava luku oli 30,6 (Liitetaulukko 8 ja kuvio 3). Suomen ja EU15-maiden erilaisen kehityksen selittää suurelta osin bruttokansantuotteen kasvu. Suomessa bkt on kasvanut 1990-luvun puolivälistä lähtien selvästi EU-maiden keskitasoa nopeammin lukuun ottamatta vuotta 2009.

Vuonna 2010 sosiaalimenot suhteessa bruttokansantuotteeseen olivat Ruotsissa 30,4, Tanskassa 33,3 ja Norjassa 25,6 prosenttia.

Sosiaalimenot ja rahoitus -tilaston sisältö ja määritelmät

Kansallinen sosiaalimenot ja rahoitus -tilasto ja ESSPROS-tilastointikehikko

Terveyden ja hyvinvoinnin laitoksessa (THL) laadittava sosiaalimenot ja rahoitus -tilasto noudattaa vuonna 1996 hyväksyttyä ja vuonna 2008 päivitettyä EU:n mukaista sosiaaliturvan tilastointijärjestelmää (ESSPROS, The European System of Integrated Social Protection Statistics) (1).

Tämän järjestelmän mukaan sosiaaliturvaan kuuluvat kaikki julkisten tai yksityisten elinten toimenpiteet, joiden tarkoituksena on turvata yksilön ja perheen toimeentulo tiettyjen riskien ja tarpeiden varalta.

Seuraavassa on kuvattu kunkin ESSPROS-pääryhmän sisältö Suomen tilastossa.

Sairaus ja terveys

Toimeentuloturvana maksettavat etuudet sisältävät sairaus-, tapaturma- ja liikennevakuutuksen päivärahat, sairauskassojen päivärahat sekä sairausajan palkan. *Palveluina* annettavat sosiaaliturvaetuudet kattavat perusterveydenhuollon avo- ja vuodeosastohoidon, erikoissairaanhoidon avo- ja vuodeosastohoidon, sairausvakuutuksen sairaanhoito-, työterveys- ja opiskelijaterveydenhuoltokorvaukset, lakisääteiset liikenne- ja tapaturmavakuutuskorvaukset, sairauskassojen maksamat korvaukset sekä Raha-automaattiyhdistyksen eri kansanterveysjärjestöille myöntämät tuet.

Toimintarajoitteisuus

Toimeentuloturvana maksettavat etuudet kattavat työkyvyttömyys- ja yksilölliset varhaiseläkkeet, tapaturmavakuutuksen eläkkeet, liikennevakuutuksen jatkuvat korvaukset, erityishoitorahat, kuntoutusrahat, vammaisetuudet ja sotilastapaturmakorvaukset. *Palveluina* annettavat sosiaaliturvaetuudet sisältävät vammaisten laitoshuollon, vammaispalvelut, kotipalvelut, omaishoidontuen, suojatyön ja työtoiminnan sekä kuntoutuspalvelut. Vuodesta 2008 alkaen eläkkeensaajan hoitotuki ei enää ole eläkkeen osa ja se sisältyy nyt kokonaan tähän pääryhmään.

Vanhuus

Toimeentuloturvana maksettavat etuudet kattavat vanhuus- ja varhennetut vanhuuseläkkeet, sukupolvenvaihdoseläkkeet, luopumistuet, -korvaukset ja -eläkkeet, osa-aikaeläkkeet sekä rintamalisät. Vuodesta 2008 alkaen eläkkeensaajan hoitotuki ei enää ole eläkkeen osa ja se on siirretty toimintarajoitteisuus-kohtaan. Eläkkeensaajan asumistuki on vastaavasti siirretty kohtaan asuminen. *Palveluina* annettavat sosiaaliturvaetuudet puolestaan kattavat vanhusten laitoshuollon, kotipalvelut, omaishoidon tuen sekä vanhuksille annettavan päivähoidon, päivä- ja palvelukeskusten sekä palvelutalojen palvelut ja perhehoidon.

Leski ja muut omaiset

Toimeentuloturvana maksettavat etuudet sisältävät perhe-eläkkeet ja ryhmähenkivakuutukset. *Palveluina* annettavat sosiaaliturvaetuudet kattavat hautausavustukset.

Perhe ja lapset

Toimeentuloturvana maksettavat etuudet sisältävät äitiysavustuksen, vanhempainpäivärahat, vanhempainpäivärahakauden palkat, lasten kotihoidontuet, lapsilisän ja elatustuen. *Palveluina* annettavat sosiaaliturvaetuudet kattavat lasten päivähoidon, yksityisen hoidon tuen, lasten ja nuorten laitoshuollon, kodinhoitoavun sekä kasvatus- ja perheneuvonnan, lasten ja nuorten perhehoidon sekä ensi- ja turvakotien menot ja Raha-automaattiyhdistyksen tuet lastensuojelua ja nuorisokasvatusta järjestäville organisaatioille ja yhdistyksille.

Työttömyys

Toimeentuloturvana maksettavat etuudet sisältävät perus- ja ansiopäivärahan, työmarkkinatuen, vuorottelukorvaukset, työttömyyseläkkeet, koulutustuen, pitkäaikaistyöttömien omaehtoisen opiskelun tuen ja maahanmuuttajien kotoutumistuen. *Palveluina* annettavat sosiaaliturvaetuudet sisältävät liikkuvuusavustuksen, työvoimapoliittisen aikuiskoulutuksen ja työvoimapalvelut.

Asuminen

Asumiseen kohdistuvat sosiaalimenot koostuvat kokonaan *palveluina* annetuista etuuksista. Nämä etuudet kattavat vuokra-asunnossa ja omistusasunnossa asuville maksettavat asumistuet. Vuodesta 2008 alkaen myös eläkkeensaajan asumistuki sisältyy tähän kohtaan (aiemmin se jakaantui Toimintarajoitteisuus ja Vanhuus pääryhmiin).

Muu sosiaaliturva

Toimeentuloturvana maksettavat etuudet kattavat toimeentulotuen, sotilas-avustuksen, pitkäaikaistyöttömien eläketuen ja maahanmuuttajan erityistuen ja takuueläkkeen. *Palveluina* annettavat sosiaaliturvaetuudet kattavat pakolaishuollon, päihdehuollon sekä kuntien sosiaali- ja terveystoimen sellaiset menot, joita ei ole voitu sijoittaa mihinkään edellä mainittuun kohderyhmään.

Hallinto

Hallintomenot kattavat kuntien ja kuntayhtymien sosiaali- ja terveystoimen hallinnon nettokustannukset. Vakuutuslaitosten hallintomenot koostuvat Kansaneläkelaitoksen, eri eläkelaitosten, tapaturmavakuutuksen ja työttömyyskassojen toimintakuluista.

Rahoitus

Kansallisessa tilastossa rahoituslähteinä ovat valtion ja kuntien verovaroista rahoittamat osuudet, työnantajien ja vakuutettujen sosiaalivakuutusmaksut sekä sosiaaliturvarahastojen korko- ja osinkotulot.

Valtion ja kuntien työnantajan ominaisuudessa suorittamat maksut on kirjattu työnantajien rahoitusosuuteen. Kuntien saama valtionosuus sosiaali- ja terveystoimen tuottamiseen on sosiaalimenolaskelmassa jaettu yksittäisten palvelujen rahoitukseen tuotettujen palvelujen nettomenojen suhteessa. Valtion rahoitusosuus on siis laskennallinen. Yhdistysten ja järjestöjen harjoittaman sosiaalisen toiminnan kustannukset ovat laskelmassa mukana vain valtion ja kuntien maksamien avustusten osalta. Raha-automaattiyhdistyksen tuotosta jaetut avustukset on kirjattu valtion menoina.

Vakuutettujen ja työnantajien rahoitusosuudet sisältävät lakisääteisten sosiaaliturvamaksujen lisäksi jonkin verran maksuja sopimuksenvaraisesta lisäeläketurvasta.

”Muut tulot”-erä sisältää työeläkelaitosten ja muiden sosiaaliturvarahastojen omaisuustulot, jotka on käsitelty sosiaalimenotilastossa yhtenä jakamattomana eränä. Lähteenä on kansantalouden tilinpito.

Muita käytettyjä käsitteitä

Kiinteähintaiset menot/reaalihinnat

Menot on muunnettu kiinteähintaisiksi elinkustannusindeksiä käyttäen. Myös Eurostat käyttää ESSPROS-tietoja julkistaessaan kuluttajahintaindeksiä.

Bruttokansantuote

Bruttokansantuote tarkoittaa talouden tietyssä aikana, tavallisesti vuoden kuluessa, tuottamien lopputuotteiden (tavaroiden ja palveluiden) rahamääräistä summaa. Sen kehitystä pidetään tärkeimpänä talouden kasvua kuvaavana indikaattorina.

Ostovoimapariteetti

Ostovoimapariteetti on valuuttakurssi, jolla laskettuna kahden maan hyödykkeiden hinta on täysin sama yhteiseksi valuutaksi muutettuna. Jos tietyn hyödykkeiden hinta olisi esimerkiksi 25 puntaa tai 50 dollaria, olisi ostovoimapariteetti silloin $1 \text{ £} = 2 \text{ \$}$. Ostovoimapariteetti ei yleensä ole sama kuin todellinen valuuttakurssi. Ostovoimapariteetin avulla mitataan kansantalouden rahan arvoa sen perusteella, miten paljon sen valuutalla voi ostaa tavaroita ja palveluja. Tällä tavoin saadaan tarkempi käsitys kansantalouden tuotoksesta asukasta kohti kuin vain muuttamalla bruttokansantuotteen tai bruttokansatulon arvo esimerkiksi euroiksi tai Yhdysvaltojen dollareiksi.

Kirjallisuus:

(1) ESSPROS manual, 2008 edition. Eurostat, Population and social conditions, Methodologies and Working papers, ISBN 978-92-79-04777-0, ISSN 1977-0375. <http://ec.europa.eu/eurostat>

Taulukoissa käytetyt symbolit:

- Ei yhtään
- .. Tietoa ei ole saatu tai se on liian epävarma esitettäväksi
- . Tieto on epälooginen esitettäväksi
- * Ennakkotieto
- e Ennuste
- b Aikasarjakatkos
- d Eroja laskentatavassa

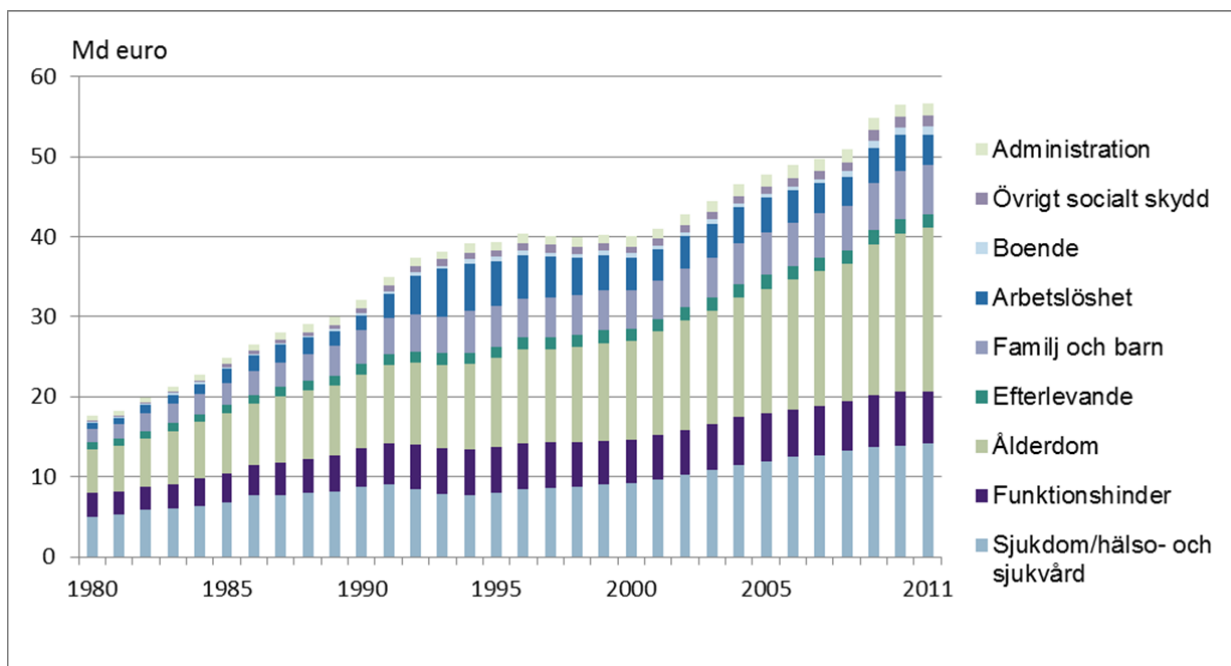
Sociala utgifter och deras finansiering 2011 27.2.2013

År 2011 var Finlands sociala utgifter 56,7 miljarder euro. Detta var 3,8 procent mer än år 2010 och innebär en reell ökning på 0,3 procent. Räknat per invånare var utgifterna 10 520 euro.

De ålderomsrelaterade utgifterna ökade med 6,6 procent från år 2010. År 2011 utbetalades en dryg miljard euro mer i ålderspensioner än år 2010. Det motsvarar över hälften av den totala ökningen i de sociala utgifterna. Arbetslöshetsutgifterna började däremot minska; minskningen uppgick till 11,2 procent. År 2010 var arbetslöshetsgraden 8,4 procent och 2011 var den 7,8 procent. Även det gradvisa sloandet av arbetslöshetspensionerna bidrog till minskningen i arbetslöshetsutgifterna.

De sociala utgifternas andel av bruttonationalprodukten var 29,9 procent år 2011, vilket motsvarar en minskning på 0,7 procentenheter jämfört med år 2010.

Diagram 1. Sociala utgifter 1980–2011 enligt prisnivån 2011, md €



Klassificeringssättet beskrivs under punkten innehåll och definitioner för statistiken

De sociala utgifternas struktur

De ålderdomsrelaterade tjänsterna och pensionerna stod för en dryg tredjedel av de sociala utgifterna. Utgifterna inom denna grupp var 20,4 miljarder euro och bestod till största delen av ålderspensioner. På andra plats kom sjukdom/hälso- och sjukvård med totalt 14,2 miljarder euro, dvs. 25 procent av de totala utgifterna. (Bilagetabell 2 och diagram 1).

Sedan år 1980 har den tydligaste ökningen skett inom de ålderdomsrelaterade utgifterna. Ökningen beror dels på att medelpensionen stigit, dels på att antalet pensionstagare ökat. År 1980 fick cirka 610 000 personer ålderspension, år 1990 knappt 740 000 personer, år 2000 närmare 870 000 personer och år 2011 över en miljon personer. Antalet nya ålderspensioner har ökat kraftigt allteftersom de stora åldersklasserna har uppnått pensionsåldern. År 2011 gick närmare 48 000 personer i ålderspension, medan motsvarande siffra i början av 2000-talet var cirka 20 000 personer.¹

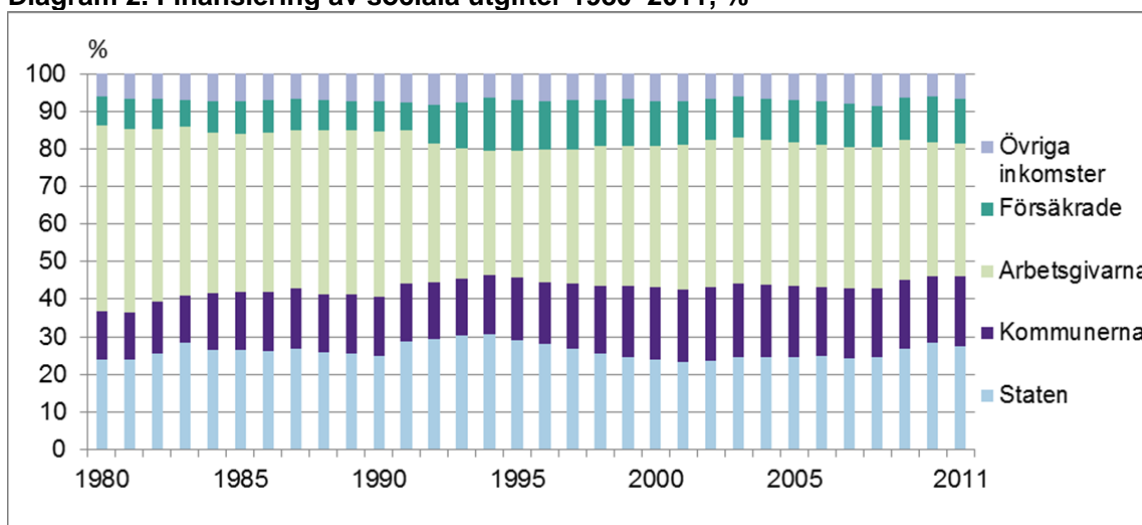
De sociala utgifterna delas in i 1) utkomstskydd, som inbegriper t.ex. pensioner, dagpenningar, barnbidrag och utkomststöd och i 2) tjänster, som kan vara antingen direkta tjänster eller ersättningar för användningen av dessa. År 2011 stod utkomstskyddet för 61 procent av de sociala utgifterna, vilket är något mindre än år 2010 (bilagetabell 5b).

Andelarna för tjänster och utkomstskydd varierar mycket mellan de olika huvudgrupperna. I gruppen sjukdom/hälso- och sjukvård var utkomstskyddets andel av utgifterna 17 procent, i gruppen ålderdom 89 procent och i gruppen familj och barn mindre än 50 procent.

Finansiering av de sociala utgifterna

Arbetsgivarna finansierar i form av försäkringsavgifter främst olika pensioner och dagpenningar som grundar sig på arbetsinkomst. Därutöver finansierar arbetstagarna och de övriga försäkrade även andra försäkringsersättningar. Staten finansierar olika minimiförmåner och barnbidrag samt utbetalar en statsandel för det kommunala social- och hälsovårdsväsendet. Kommunerna finansierar främst den andel av utgifterna för social- och hälsovårdsväsendet som statsandelarna, kundavgifterna och socialförsäkringen inte täcker. De övriga inkomsterna består av ränte- och dividendinkomster från arbetspensionsanstalterna och de övriga socialskyddsfonderna.

Diagram 2. Finansiering av sociala utgifter 1980–2011, %



Klassificeringssättet beskrivs under punkten innehåll och definitioner för statistiken

¹ [Statistik över pensionstagarna i Finland 2011](#) FOS, Pensionskyddscentralen, Folkpensionsanstalten, ISSN 1796-0479 (Finlands officiella statistik, webbpublikation)

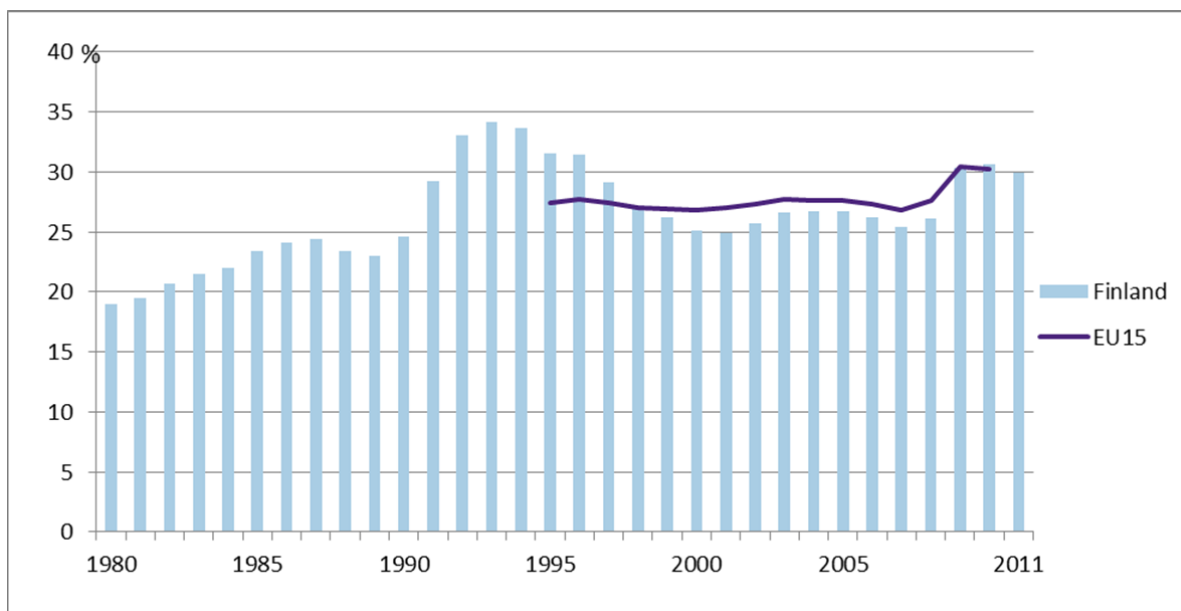
År 2011 var arbetsgivarna den största enskilda finansiären av de sociala utgifterna. Deras andel uppgick till 35,4 procent (bilagetabell 6), vilket är något mindre än år 2010. De sociala utgifterna finansierades till 27,6 procent genom statlig och till 18,4 procent genom kommunal skattefinansiering, sammanlagt 46 procent.

De försäkrades andel av finansieringen av de sociala utgifterna var 12,0 procent. Andelen var något lägre än år 2010. De övriga inkomsternas andel ökade till 6,6 procent år 2011 och bestod främst av kapitalinkomster från socialförsäkringen.

De sociala utgifternas andel av bruttonationalprodukten

År 2011 var de sociala utgifternas andel av bruttonationalprodukten 29,9 procent, dvs. 0,7 procentenheter lägre än föregående år (bilagetabell 7). År 2009 ökade andelen till drygt 30 procent, medan den tidigare under 2000-talet har varit 25–27 procent. Orsaken till den kraftiga ökningen år 2009 var dels att bruttonationalproduktens volym minskade med 8,5 procent, dels att de sociala utgifterna ökade med hela 7,9 procent (främst på grund av de ökande pensionerna och arbetslöshetsutgifterna). Även under åren 1992–1996 var de sociala utgifternas andel av bruttonationalprodukten över 30 procent.

Diagram 3. De sociala utgifternas andel av bruttonationalprodukten i Finland och i EU-länderna 1980–2011, %



Från 1995 till 2008 var de sociala utgifternas genomsnittliga andel av bruttonationalprodukten i EU-15-länderna (de 15 ursprungliga EU-länderna) så gott som oförändrad (variationen låg på 26,8–27,7 procent), men år 2009 ökade andelen till 30,4 procent. År 2010 minskade den en aning till 30,2 procent, och för Finlands del var motsvarande andel 30,6 procent (bilagetabell 8 och diagram 3). Det att Finlands utvecklingsciffror skiljer sig från EU15-ländernas siffror kan till stor del förklaras av ökningen i bruttonationalprodukten. Alltsedan mitten av 1990-talet har bruttonationalprodukten utvecklats klart snabbare i Finland än i EU-länderna i genomsnitt, med undantag av år 2009.

År 2010 var de sociala utgifternas andel av bruttonationalprodukten 30,4 procent i Sverige, 33,3 procent i Danmark och 25,6 procent i Norge.

Innehåll och definitioner i statistiken över sociala utgifter och deras finansiering

Nationell statistik över sociala utgifter och deras finansiering samt statistiksystemet ESSPROS.

Den statistik över sociala utgifter och deras finansiering som Institutet för hälsa och välfärd (THL) utarbetar följer det europeiska systemet för statistik över socialt skydd (ESSPROS, The European System of Integrated Social Protection Statistics) (1) som godkändes år 1996 och uppdaterades år 2008.

Enligt detta system omfattar den sociala tryggheten alla de åtgärder som offentliga eller privata organ vidtar för att trygga individens och familjens utkomst i fråga om vissa risker och behov.

Nedan följer en beskrivning av innehållet i varje ESSPROS-huvudgrupp i Finlands statistik.

Sjukdom/hälsa- och sjukvård

De förmåner som betalas ut som *utkomstskydd* omfattar dagpenning från sjuk-, olycksfalls- och trafikförsäkringen, sjukkassornas dagpenning samt lön för sjukdomstid. Socialskyddsformåner i form av *tjänster* omfattar öppen- och slutenvård inom primärvården och den specialiserade sjukvården, ersättningar för sjukvård, företagshälsovård och studerandehälsovård från sjukförsäkringen, ersättningar från lagstadgade trafik- och olycksfallsförsäkringar, ersättningar som sjukkassorna betalar ut samt stöd som Penningautomatföreningen delar ut till olika folkhälsoorganisationer.

Funktionshinder

De förmåner som betalas ut som *utkomstskydd* omfattar invalidpension, individuell förtidspension, pensioner som utbetalas med stöd av olycksfallsförsäkringen, fortlöpande ersättningar från trafikförsäkringen, specialvårdspenning, rehabiliteringspenning, handikappbidrag och militärskadeersättningar. Socialskyddsformåner i form av *tjänster* omfattar institutionsvård för funktionshindrade, handikappservice, hemservice, stöd för närståendevård, skyddat arbete, arbetsverksamhet samt rehabiliteringstjänster. Sedan år 2008 ingår vårdbidraget för pensionstagare inte längre i pensionen och det räknas därför i sin helhet till denna huvudgrupp.

Ålderdom

De förmåner som betalas ut som *utkomstskydd* omfattar ålderspension och förtida ålderspension, generationsväxlingspension, avträdelsebidrag, avträdelseersättningar och avträdelsepension, deltidspension och fronttillägg. Sedan år 2008 ingår vårdbidraget för pensionstagare inte längre i pensionen utan anges numera under rubriken funktionshinder. Bostadsbidraget för pensionstagare anges på motsvarande sätt nuförtiden under rubriken boende. Socialskyddsformåner i form av *tjänster* omfattar institutionsvård inom äldreomsorgen, hemservice, stöd för närståendevård och dagvård inom äldreomsorgen, tjänster på dag- och servicecentral och servicehus samt familjevård.

Efterlevande

De förmåner som betalas ut som *utkomstskydd* omfattar familjepensioner och grupplivförsäkringar. Socialskyddsformåner i form av *tjänster* omfattar begravningsbidrag.

Familj och barn

De förmåner som betalas ut som *utkomstskydd* omfattar moderskapsunderstöd, föräldrapenning, lön under föräldrapenningperioden, stöd för hemvård av barn, barnbidrag och underhållsstöd. Socialskyddsformåner i form av *tjänster* omfattar utgifterna för barndagvård, stöd för privat dagvård, institutionsvård för barn och ungdomar, hemvårdshjälp, rådgivning i uppfostrings- och familje frågor,

familjevård av barn och ungdomar, mödra- och skyddshem samt stöd som Penningautomatföreningen betalar ut till organisationer och föreningar för barnskydd och ungdomsfostran.

Arbetslöshet

De förmåner som betalas ut som *utkomstskydd* omfattar grunddagpenning, inkomstrelaterad dagpenning, arbetsmarknadsstöd, alterneringsersättning, arbetslöshetspensioner, utbildningsstöd, stöd till långtidsarbetslösa för frivilliga studier och integrationsstöd för invandrare. Socialskyddsförmåner i form av *tjänster* omfattar rörlighetsunderstöd, arbetskraftspolitisk vuxenutbildning och arbetskraftstjänster.

Boende

De sociala utgifterna för boende omfattar enbart förmåner som ges i form av *tjänster*. Dessa förmåner omfattar bostadsbidrag för personer som bor i hyresbostad eller ägarbostad. Från och med år 2008 ingår också bostadsbidraget för pensionstagare i denna grupp (tidigare fördelades det mellan huvudgrupperna Funktionshinder och Ålderdom).

Övrig social trygghet

De förmåner som betalas ut som *utkomstskydd* omfattar utkomststöd, militärunderstöd, pensionsstöd för långtidsarbetslösa, specialstöd för invandrare och garantipension. Socialskyddsförmåner i form av *tjänster* omfattar flyktingvård, missbrukarvård samt sådana utgifter inom kommunernas social-, hälso- och sjukvård som inte kan hänföras till någon av grupperna ovan.

Administration

De administrativa utgifterna omfattar nettokostnaderna för administrationen av kommunernas och samkommunernas social-, hälso- och sjukvård. Försäkringsanstalternas administrativa utgifter utgörs av Folkpensionsanstaltens, olika pensionsanstalters, olycksfallsförsäkringens och arbetslöshetskassornas verksamhetskostnader.

Finansiering

Finansieringskällorna i den nationella statistiken består av andelar från statens och kommunernas skattemedel, arbetsgivarnas och de försäkrades socialförsäkringsavgifter samt socialskyddsfondernas ränte- och dividendintäkter.

De avgifter som staten och kommunerna betalar i egenskap av arbetsgivare upptas under arbetsgivarnas finansieringsandel. Den statsandel som kommunerna får för att producera socialservice samt hälso- och sjukvårdstjänster har i beräkningen av de sociala utgifterna fördelats mellan olika tjänster i förhållande till nettoutgifterna för de tjänster som producerats. Statens finansieringsandel är således kalkylmässig. Kostnader för social verksamhet som bedrivs av föreningar och organisationer har endast beaktats till den del kostnaderna ersätts av staten och kommunerna. De bidrag som kommer från Penningautomatföreningens avkastning har bokförts som statsutgifter.

De försäkrades och arbetsgivarnas finansieringsandelar inbegriper förutom de lagstadgade socialskyddsavgifterna även i viss utsträckning avgifter för avtalsmässigt tilläggspensionsskydd.

Posten "Övriga inkomster" innefattar arbetspensionsanstalternas och de övriga socialskyddsfondernas kapitalinkomster, som behandlas som en odelbar post i statistiken över sociala utgifter. Som källa används nationalekonomins bokföring.

Övriga begrepp i tabellerna

Utgifter till fasta priser/realpriser

Utgifterna har omräknats till fasta priser med hjälp av levnadskostnadsindex. Även Eurostat använder ESSPROS-uppgifter vid offentliggörandet av konsumentprisindex.

Bruttonationalprodukt

Med bruttonationalprodukt avses den sammanlagda penningssumman för de slutprodukter (varor och tjänster) som produceras inom ekonomin under en viss tid, vanligen ett år. Bruttonationalproduktens utveckling är den viktigaste indikatorn på ekonomisk tillväxt

Köpkraftsparitet

Köpkraftspariteten är en valutakurs med hjälp av vilken två olika länders pris på en varukorg blir exakt lika högt då det omvandlas till en gemensam valuta. Om priset på en bestämd varukorg är till exempel 25 pund eller 50 dollar, är köpkraftspariteten 1 £ = 2 \$. Köpkraftspariteten sammanfaller vanligen inte med den verkliga valutakursen. Köpkraftspariteten mäter penningvärdet i nationalekonomin utgående från den mängd varor och tjänster som det är möjligt att köpa för valutan. På detta sätt får man en mer detaljerad bild av bruttonationalinkomsten per invånare än om man bara skulle konvertera bruttonationalproduktens eller bruttonationalinkomstens värde till exempel till euro eller US-dollar.

Litteratur:

(1) ESSPROS manual, 2008 edition. Eurostat, Population and social conditions, Methodologies and Working papers, ISBN 978-92-79-04777-0, ISSN 1977-0375. <http://ec.europa.eu/eurostat>

Symboler i tabellerna:

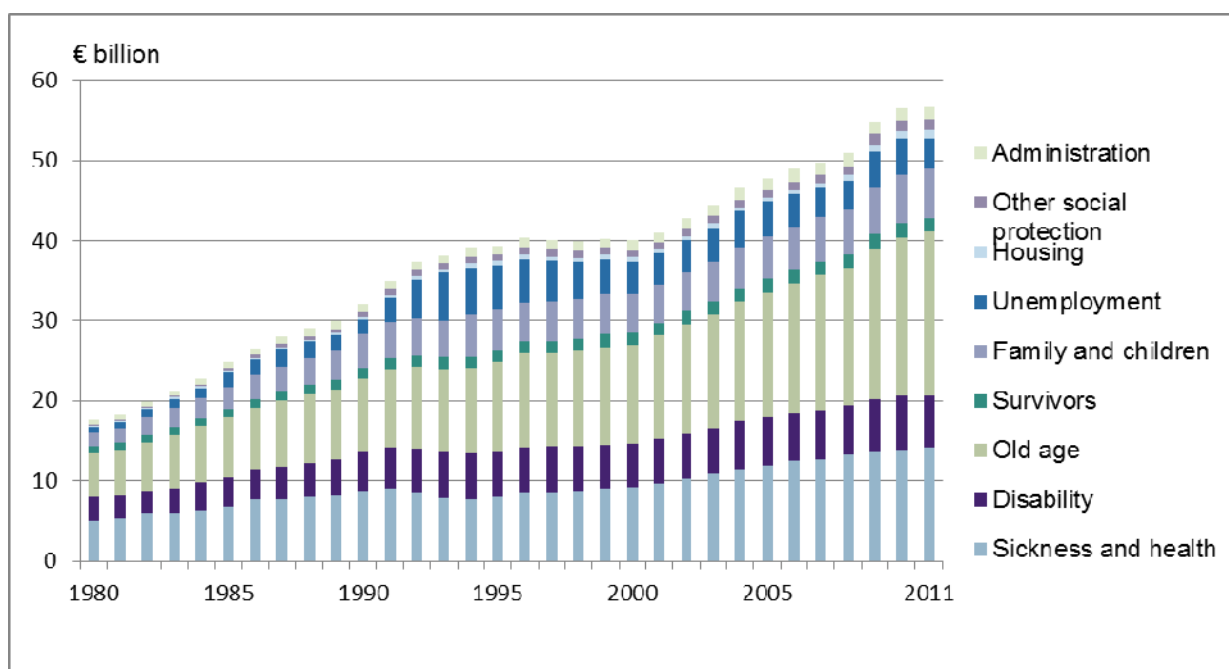
- Värde saknas
- .. Uppgiften inte tillgänglig eller för osäker för att anges
- . Uppgiften är ologisk och har därför utelämnats
- * Förhandsuppgift
- e Prognos
- b Avbrott i tidsserien
- d Skillnader i beräkningssättet

In 2011, social protection expenditure in Finland amounted to EUR 56.7 billion. This was 3.8% more than in the previous year, 0.3% more in real terms. Per capita expenditure amounted to EUR 10,520.

Old age expenditure increased by 6.6% on 2010. In 2011, about EUR 1 billion more was paid in old age pensions than in 2010. This accounts for nearly half of the total increase in social protection expenditure. Unemployment expenditure peaked, showing a decrease of 11.2% during the year. The unemployment rate in 2011 was 7.8%, as opposed to 8.4% in 2010. Unemployment expenditure was also reduced by the phasing out of unemployment pensions.

Social protection expenditure equalled 29.9% of GDP in 2011, 0.7 percentage points less than in 2010.

Figure 1. Social protection expenditure 1980–2011 at 2011 prices, EUR billion



The classification used is described under 'Contents and definitions'

Structure of social protection expenditure

More than one third of social protection expenditure was spent on services and pensions for the elderly. Spending in the 'Old age' category amounted to EUR 20.4 billion, most of it for old-age pensions. The second largest category was 'Sickness and health', at EUR 14.2 billion or 25% of overall expenditure. (Appendix Table 2 and Figure 1.)

Since 1980, the greatest increase in expenditure has occurred in the 'Old age' category, which is explained by the fact that both the average pension and the number of pensioners have increased. In 1980, there were about 610,000 recipients of an old-age pension; this increased to just under 740,000 by 1990, to almost 870,000 by 2000 and to more than one million in 2011. As the baby boomers are reaching retirement age, the annual number of people retiring on an old-age pension has increased sharply. In 2011, nearly 48,000 persons retired on an old-age pension, the comparable annual figure in the early 2000s having been about 20,000.¹

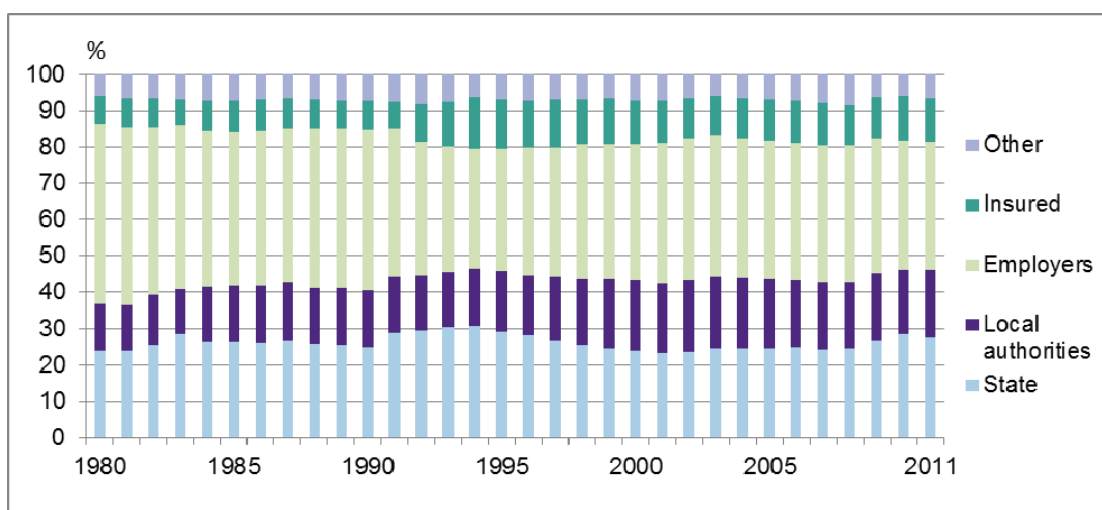
Social protection expenditure is classified as follows: 1) cash benefits, which includes pensions, per diem allowances, child benefits and social assistance; and 2) benefits in kind, which may be either services provided directly or reimbursements for the use of services. In 2011, income support (cash benefits) accounted for 61% of social protection expenditure; this figure was slightly lower than in 2010. (Appendix Table 5b.)

The balance between benefits in kind and cash benefits varies greatly between the major categories: in the 'Sickness and health' category, cash benefits accounted for only 17% of expenditure; by contrast, this percentage was just under half in the 'Family and children' category and 89% in the 'Old age' category.

Financing of social protection expenditure

The insurance premiums financed by employers are mainly earnings-based per diem allowances and pensions. Employees and other insured persons also finance other insurance premiums besides these. The central government finances various minimum allowances and child benefits, and also pays local authorities central government transfers earmarked for social welfare and health care. The local authorities themselves finance the remainder of social welfare and health care expenditure not covered by central government transfers, customer fees and social insurance. The 'Other income' is obtained from the property income of social security funds.

Figure 2. Financing of social expenditure 1980–2011, %.



The classification used is described under 'Contents and definitions'

¹ [Statistical yearbook of pensioners in Finland 2011](#) (OSF), Finnish Centre for Pensions, Social Insurance Institution, ISSN 1796-0479 (Finland's official statistics, online publication).

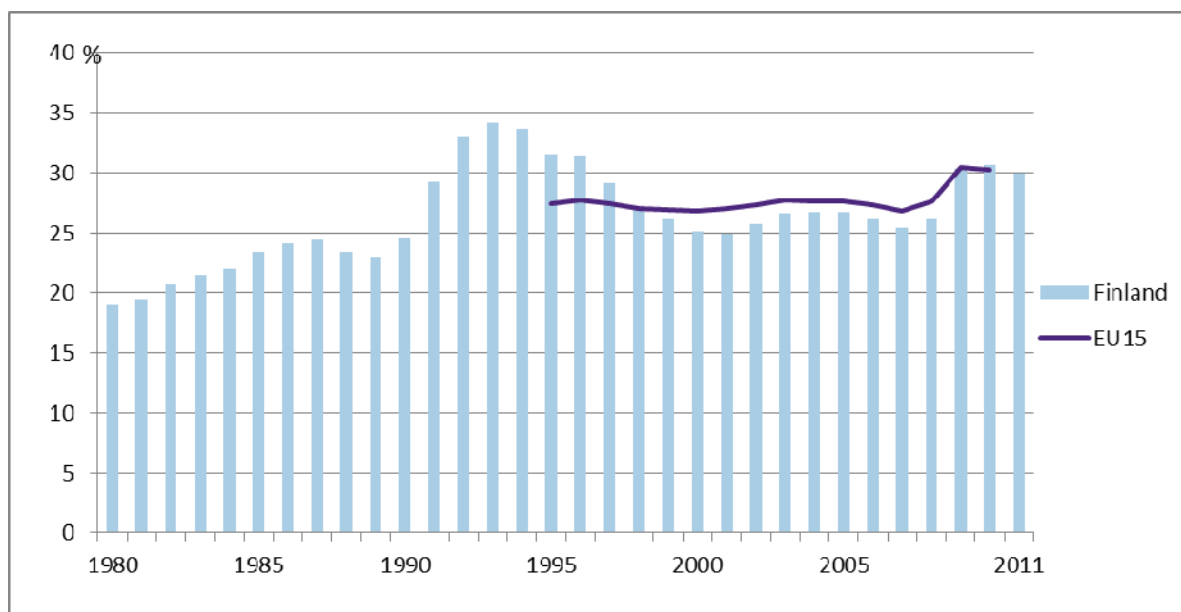
In 2011, employers were the major source of financing for social protection expenditure, accounting for 35.4% of the overall financing; this represented a slight decrease on 2010. (Appendix Table 6.) Central government tax revenue and local government tax revenue were used to cover 27.6% and 18.4% of social protection expenditure, respectively, to a total of 46%.

Insured persons contributed 12.0% of the financing for social protection expenditure. This was slightly lower than in 2010. The 'Other' category mainly comprises capital gains from social insurance funds; it increased slightly, amounting to 6% of financing in 2011.

Social protection expenditure as a percentage of GDP

In 2011, social protection expenditure amounted to 29.9% of GDP, down 0.7 percentage points on the previous year. (Appendix Table 7.) This percentage exceeded 30% in 2009, having remained stable at around 25% to 27% in the 2000s. The marked increase in 2009 was due to the combined effect of an 8.5% decrease in GDP and a sharp 7.9% growth in social protection expenditure (mainly pensions and unemployment benefits). Earlier, between 1992 and 1996, social protection expenditure had also amounted to more than 30% of GDP.

Figure 3. Social protection expenditure as a percentage of GDP in Finland and EU Member States 1980–2011, %.



In the EU15 countries (the 15 pre-enlargement EU Member States), the average level of social protection expenditure as a percentage of GDP remained fairly stable from 1995 to 2008, being between 26.8% and 27.7%. In 2009, it rose to 30.4%. The figure for 2010 was slightly lower at 30.2%, while Finland's comparable figure in that year was 30.6%. (Appendix Table 8 and Figure 3.) The differing trends in Finland on the one hand and the EU15 countries on the other is largely explained by an increase in GDP. Since the mid-1990s, Finland's GDP has grown at a significantly higher rate than the EU average except in 2009.

In 2010, social protection expenditure amounted to 30.4% of GDP in Sweden, 33.3% in Denmark and 25.6% in Norway.

Social Protection Expenditure and Financing – Contents and definitions

National statistics on social protection expenditure and the ESSPROS system

The Social Protection Expenditure and Financing statistical report prepared at THL conforms with the European System of Integrated Social Protection Statistics (ESSPROS), adopted in 1996 and updated in 2008. (1)

Under this system, social protection includes all measures undertaken by public or private bodies intended to safeguard the livelihood of individuals and families against particular risks or needs.

The content of each ESSPROS function in the Finnish social protection expenditure statistics is described below.

Sickness and health

Benefits in cash include allowances under sickness insurance, accident insurance and third-party liability motor insurance, compensation from relief funds, and sick pay. *Benefits in kind* include inpatient and outpatient primary health care; inpatient and outpatient specialised health care; insurance reimbursements for medical care, occupational health care and student health care under national health insurance; statutory third-party liability motor insurance and accident insurance reimbursements; reimbursements from relief funds; and support granted by the Finnish Slot Machine Association to various public health organisations.

Disability

Cash benefits include disability and individual early retirement pensions, employment accident insurance pensions, continuous third-party liability motor insurance indemnities, special care allowance, rehabilitation allowance, disability allowance and military injury indemnities. *Benefits in kind* include institutional care for disabled persons, services for disabled persons, home help services, support for informal care, sheltered work and occupational therapy, and rehabilitation services. As of 2008, care allowance for pensioners is no longer a component of pensions and is now wholly included in this category.

Old age

Benefits in cash include old-age and early retirement pensions; farmers' change-of-generation pension; farm-closure benefits, compensations and pensions; part-time pension; and combat veterans' supplements. As of 2008, care allowance for pensioners is no longer a component of pensions and is now wholly included in the 'Disability' category. Similarly, housing allowance for pensioners is now included under 'Housing'. *Benefits in kind* include institutional care for the elderly, home help services, support for informal care, daycare for the elderly, the services of day and service centres, sheltered housing and family care.

Widows and other survivors

Benefits in cash include survivors' pensions and group life insurance policies. *Benefits in kind* include funeral grants.

Family and children

Benefits in cash include maternity grants, parental allowances, pay during entitlement to parental benefits, child home care allowance, child allowance and maintenance allowance. *Benefits in kind* include children's daycare, private daycare allowance, institutional care for children and adolescents, home help services, child guidance and family counselling, foster care for children and adolescents, shelter homes and family homes, and grants paid by the Slot Machine Association to organisations and associations providing child welfare and youth counselling services.

Unemployment

Benefits in cash include basic unemployment allowance, earnings-related unemployment allowance, labour market support, switch leave compensation, unemployment pension, labour market training allowance, support for independent study by the long-term unemployed, and immigrant integration allowance. *Benefits in kind* include relocation allowance, adult education as part of labour market training, and employment services.

Housing

Social protection expenditure concerning housing consists entirely of *benefits in kind*. These include housing allowance for rented accommodation and owner-occupied housing. As of 2008, the housing allowance for pensioners is included in this category (having previously been divided between the 'Disability' and 'Old age' categories).

Other social protection

Benefits in cash include income support, conscript assistance, pension assistance for the long-term unemployed, special assistance for immigrants, and the guarantee pension. *Benefits in kind* include refugee welfare, substance abuse services, and other municipal social welfare and health care expenditure not otherwise classified.

Administration

Administration expenditure includes the administrative net costs of the social welfare and health care services provided by local authorities and municipal federations. The administrative costs of insurance institutions consist of the operating costs of the Social Insurance Institution, various pension institutions, employment accident insurance policies and unemployment funds.

Funding

In the national statistics, sources of financing for social protection include contributions paid from central and local government tax revenue, employers' and insured persons' social insurance contributions, and capital gains from social security funds.

Employer contributions paid by central and local government are entered under employer contributions. Central government transfers to local authorities for social welfare and health care services are divided between individual services in proportion to the net costs of the services provided. The central government contribution is thus a calculated net figure. Expenditure for social protection activities undertaken by NGOs and associations is only included in the calculation insofar as it is covered by central and local government support. Support paid out of the funds of the Finnish Slot Machine Association is entered as central government expenditure.

Contributions by insured persons and employers consist of statutory social security contributions and a certain amount of contractual additional pension policy contributions.

The 'Other' category includes capital gains revenue of the employment pension institutions and other social security funds, lumped together as a single unspecified item. The source of information is the National Accounts.

Other concepts used in the tables

Expenditure at constant prices / real prices

Expenditure at constant prices is deflated by the cost-of-living index. Eurostat applies the consumer price index in its publishing of ESSPROS data.

Gross domestic product (GDP)

Gross domestic product refers to the monetary value of all final products (goods and services) produced in an economy over a specified period of time, usually one year. GDP trends are regarded as the most important indicator of economic growth.

Purchasing power parity (PPP)

Purchasing power parity is an exchange rate that allows the price of a basket of commodities in two different countries to be calculated in the same currency. If the price of a basket of commodities is, say, GBP 25 or USD 50, the PPP would be GBP 1 = USD 2. Usually, PPP is not the same as the actual exchange rate. PPP may be used for measuring the value of the currency of a national economy based on the amount of goods and services that the currency can buy. This provides a more accurate estimate of the per-capita output of the national economy than simply calculating the value of GDP or GNP in euros or US dollars, for instance.

References:

(1) ESSPROS manual, 2008 edition. Eurostat, Population and social conditions, Methodologies and Working papers, ISBN 978-92-79-04777-0, ISSN 1977-0375. <http://ec.europa.eu/eurostat>

Explanation of symbols in the tables:

- Not at all
- .. Data unavailable or too uncertain for presentation
- . Data too inconsistent for presentation
- * Preliminary data
- e Prediction
- b Time Series discontinuity
- d Disparities in calculation

Liitetaulukot

- Liitetaulukko 1. Sosiaalimenot pääryhmittäin vuosina 1980–2011, käyvin hinnoin, milj. €
Liitetaulukko 2. Sosiaalimenojen pääryhmien prosenttiosuudet vuosina 1980–2011, %
Liitetaulukko 3. Sosiaalimenojen pääryhmittäin vuosina 1980–2011 vuoden 2011 hinnoin, milj. €
Liitetaulukko 4. Sosiaalimenojen reaaliuutos, prosenttia edellisestä vuodesta, %
Liitetaulukko 5a. Toimeentuloturvan ja palveluiden osuus sosiaalimenoista pääryhmittäin vuosina 1980–2011, milj. €
Liitetaulukko 5b. Toimeentuloturvan ja palveluiden osuus sosiaalimenoista pääryhmittäin vuosina 1980–2011, %
Liitetaulukko 6. Sosiaalimenojen rahoitus vuosina 1980–2011, %
Liitetaulukko 7. Sosiaalimenot suhteessa bruttokansantuotteeseen pääryhmittäin vuosina 1980–2011, %
Liitetaulukko 8. Sosiaalimenot suhteessa bruttokansantuotteeseen EU- ja ETA-maissa vuosina 1990–2010, %
Liitetaulukko 9a. Sosiaalimenot asukasta kohti ostovoimapariteetin mukaan EU- ja ETA-maissa vuosina 1995–2010
Liitetaulukko 9b. Sosiaalimenot asukasta kohti EU- ja ETA-maissa vuosina 1995–2010, euroa
Liitetaulukko 10 a. Suomen sosiaalimenot ja rahoitus vuonna 2011, milj. euroa
Liitetaulukko 10 b. Finlands sociala utgifter och deras finansiering år 2011, milj. euros
Liitetaulukko 10 c. Social expenditure and financing in Finland in 2011, million EUR

Tabellbilagor

- Bilagetabell 1. Sociala utgifter efter funktion 1980–2011, gängse priser, mn €
Bilagetabell 2. Procentandelarna för de sociala utgifterna efter funktion 1980–2011, %
Bilagetabell 3. Sociala utgifter efter funktion 1980–2011 i 2011 års priser, mn €
Bilagetabell 4. Procentuell ändring i de reala sociala utgifterna jämfört med året innan, %
Bilagetabell 5a. Utkomstskyddets och tjänsternas andel av socialutgifterna efter huvudgrupp 1980–2011, mn €
Bilagetabell 5b. Utkomstskyddets och tjänsternas andel av socialutgifterna efter huvudgrupp 1980–2011, %
Bilagetabell 6. Finansiering av de sociala utgifterna 1980–2011, %
Bilagetabell 7. Sociala utgifter efter funktion i förhållande till bruttonationalprodukten 1980–2011, %
Bilagetabell 8. Sociala utgifter i förhållande till bruttonationalprodukten i EU- och ETA-länderna 1990–2010, %
Bilagetabell 9a. Sociala utgifter per invånare enligt köpkraftsparitet i EU- och EES- länder 1995–2010
Bilagetabell 9b. Sociala utgifter per invånare i EU- och EES- länder 1995–2010, €
Bilagetabell 10 a. Suomen sosiaalimenot ja rahoitus vuonna 2011, milj. euroa
Bilagetabell 10 b. Finlands sociala utgifter och deras finansiering år 2011, milj. euros
Bilagetabell 10 c. Social expenditure and financing in Finland in 2011, million EUR

Appendix Tables

- Appendix Table 1. Social expenditure by function, 1980–2011, current prices, € million
Appendix Table 2. Social expenditure by function, percentage shares, 1980–2011, %
Appendix Table 3. Social expenditure by function, 1980–2011, 2011 prices, € million
Appendix Table 4. Social expenditure, year-on-year percentage change in real terms, %
Appendix Table 5a. Social expenditure on cash benefits and benefits in kind by main group 1980–2011, € million
Appendix Table 5b. Social expenditure on cash benefits and benefits in kind by main group 1980–2011, %
Appendix Table 6. Financing of social expenditure, 1980–2011, %
Appendix Table 7. Social expenditure as a share of GDP by function 1980–2011, %
Appendix Table 8. Social expenditure as a share of GDP in EU- and EEA countries, 1990–2010, %
Appendix Table 9a. Social protection expenditure per capita by purchasing power parity in EU and EEA countries, 1995–2010
Appendix Table 9b. Social protection expenditure per capita in EU and EEA countries, 1995–2010, €
Appendix Table 10 a. Suomen sosiaalimenot ja rahoitus vuonna 2011, milj. euroa
Appendix Table 10 b. Finlands sociala utgifter och deras finansiering år 2011, milj. euros
Appendix Table 10 c. Social expenditure and financing in Finland in 2011, million EUR

Liitetaulukko 1. Sosiaalimenot pääryhmittäin vuosina 1980–2011, käyvin hinnoin, milj. €

Bilagetabell 1. Sociala utgifter efter funktion 1980–2011, gängse priser, mn €

Appendix Table 1. Social expenditure by function, 1980–2011, current prices, € million

Vuosi	Sairaus ja terveys	Toimintarajoitteisuus	Vanhuus	Leski ja muut omaiset	Perhe ja lapset	Työttömyys	Asuminen	Muu sosiaaliturva	Hallinto	Yhteensä
År	Sjukdom/hälsa- och sjukvård	Funktionshinder	Ålderdom	Efterlevande	Familj och barn	Arbetslöshet	Boende	Övrigt socialt skydd	Administration	Totalt
Year	Sickness and health	Disability	Old age	Survivors	Family and children	Unemployment	Housing	Other social protection	Administration	Total
1980	1 808	1 049	1 957	313	622	275	69	53	188	6 334
1981	2 099	1 162	2 296	367	731	319	77	66	215	7 332
1982	2 564	1 280	2 642	432	954	450	90	77	291	8 779
1983	2 891	1 448	3 126	489	1 150	567	97	88	294	10 149
1984	3 246	1 764	3 608	497	1 263	645	99	143	369	11 635
1985	3 707	1 939	4 081	566	1 475	969	100	180	420	13 436
1986	4 308	2 074	4 347	625	1 609	1 142	100	223	465	14 892
1987	4 486	2 315	4 850	674	1 807	1 274	91	258	533	16 286
1988	4 908	2 561	5 205	728	2 044	1 282	115	268	623	17 734
1989	5 327	2 885	5 700	803	2 410	1 224	140	320	681	19 490
1990	6 075	3 312	6 312	890	2 879	1 299	161	408	765	22 101
1991	6 499	3 715	6 975	985	3 241	2 140	215	535	749	25 053
1992	6 257	4 042	7 515	1 067	3 439	3 527	313	606	758	27 525
1993	5 949	4 210	7 881	1 118	3 378	4 476	320	581	758	28 670
1994	5 864	4 303	8 099	1 130	3 942	4 523	411	591	837	29 700
1995	6 144	4 394	8 480	1 144	3 920	4 220	441	615	843	30 200
1996	6 462	4 447	9 031	1 175	3 775	4 221	387	710	952	31 161
1997	6 676	4 466	9 096	1 208	3 835	4 061	365	741	834	31 281
1998	6 943	4 427	9 379	1 217	3 918	3 683	440	671	984	31 662
1999	7 196	4 448	9 782	1 252	3 980	3 537	497	663	844	32 200
2000	7 637	4 467	10 233	1 276	4 007	3 372	467	671	1 011	33 142
2001	8 263	4 621	11 023	1 340	4 088	3 314	401	724	1 057	34 831
2002	8 880	4 800	11 793	1 388	4 169	3 509	413	785	1 174	36 910
2003	9 399	4 970	12 448	1 415	4 281	3 707	430	814	1 252	38 716
2004	10 005	5 178	13 068	1 446	4 495	3 845	436	811	1 284	40 567
2005	10 528	5 262	13 697	1 470	4 705	3 770	437	813	1 318	42 001
2006	11 139	5 369	14 531	1 507	4 848	3 622	439	950	1 397	43 802
2007	11 683	5 570	15 451	1 549	5 101	3 430	431	984	1 415	45 615
2008	12 654	5 947	16 301	1 591	5 414	3 346	778	1 054	1 485	48 572
2009	13 078	6 244	17 989	1 666	5 687	4 147	852	1 234	1 530	52 427
2010	13 468	6 419	19 116	1 724	5 845	4 370	923	1 301	1 480	54 645
2011	14 156	6 558	20 384	1 700	6 095	3 879	973	1 444	1 506	56 695

Liitetaulukko 2. Sosiaalimenojen pääryhmien prosenttiosuudet vuosina 1980–2011, %

Bilagetabell 2. Procentandelarna för de sociala utgifterna efter funktion 1980–2011, %

Appendix Table 2. Social expenditure by function, percentage shares, 1980–2011, %

Vuosi	Sairaus ja terveys	Toimintarajoitteisuus	Vanhuus	Leski ja muut omaiset	Perhe ja lapset	Työttömyys	Asuminen	Muu sosiaaliturva	Hallinto	Yhteensä
År	Sjukdom/hälsa- och sjukvård	Funktionshinder	Ålderdom	Efterlevande	Familj och barn	Arbetslöshet	Boende	Övrigt socialt skydd	Administration	Totalt
Year	Sickness and health	Disability	Old age	Survivors	Family and children	Unemployment	Housing	Other social protection	Administration	Total
1980	28,6	16,6	30,9	4,9	9,8	4,3	1,1	0,8	3,0	100
1981	28,6	15,9	31,3	5,0	10,0	4,3	1,1	0,9	2,9	100
1982	29,2	14,6	30,1	4,9	10,9	5,1	1,0	0,9	3,3	100
1983	28,5	14,3	30,8	4,8	11,3	5,6	1,0	0,9	2,9	100
1984	27,9	15,2	31,0	4,3	10,9	5,5	0,8	1,2	3,2	100
1985	27,6	14,4	30,4	4,2	11,0	7,2	0,7	1,3	3,1	100
1986	28,9	13,9	29,2	4,2	10,8	7,7	0,7	1,5	3,1	100
1987	27,5	14,2	29,8	4,1	11,1	7,8	0,6	1,6	3,3	100
1988	27,7	14,4	29,4	4,1	11,5	7,2	0,6	1,5	3,5	100
1989	27,3	14,8	29,2	4,1	12,4	6,3	0,7	1,6	3,5	100
1990	27,5	15,0	28,6	4,0	13,0	5,9	0,7	1,8	3,5	100
1991	25,9	14,8	27,8	3,9	12,9	8,5	0,9	2,1	3,0	100
1992	22,7	14,7	27,3	3,9	12,5	12,8	1,1	2,2	2,8	100
1993	20,7	14,7	27,5	3,9	11,8	15,6	1,1	2,0	2,6	100
1994	19,7	14,5	27,3	3,8	13,3	15,2	1,4	2,0	2,8	100
1995	20,3	14,5	28,1	3,8	13,0	14,0	1,5	2,0	2,8	100
1996	20,7	14,3	29,0	3,8	12,1	13,5	1,2	2,3	3,1	100
1997	21,3	14,3	29,1	3,9	12,3	13,0	1,2	2,4	2,7	100
1998	21,9	14,0	29,6	3,8	12,4	11,6	1,4	2,1	3,1	100
1999	22,3	13,8	30,4	3,9	12,4	11,0	1,5	2,1	2,6	100
2000	23,0	13,5	30,9	3,9	12,1	10,2	1,4	2,0	3,1	100
2001	23,7	13,3	31,6	3,8	11,7	9,5	1,1	2,1	3,0	100
2002	24,1	13,0	32,0	3,8	11,3	9,5	1,1	2,1	3,2	100
2003	24,3	12,8	32,2	3,7	11,1	9,6	1,1	2,1	3,2	100
2004	24,7	12,8	32,2	3,6	11,1	9,5	1,1	2,0	3,2	100
2005	25,1	12,5	32,6	3,5	11,2	9,0	1,0	1,9	3,1	100
2006	25,4	12,3	33,2	3,4	11,1	8,3	1,0	2,2	3,2	100
2007	25,6	12,2	33,9	3,4	11,2	7,5	0,9	2,2	3,1	100
2008	26,1	12,2	33,6	3,3	11,1	6,9	1,6	2,2	3,1	100
2009	24,9	11,9	34,3	3,2	10,8	7,9	1,6	2,4	2,9	100
2010	24,6	11,7	35,0	3,2	10,7	8,0	1,7	2,4	2,7	100
2011	25,0	11,6	36,0	3,0	10,8	6,8	1,7	2,5	2,7	100

Liitetaulukko 3. Sosiaalimenot pääryhmittäin vuosina 1980–2011 vuoden 2011 hinnoin, milj.€

Bilagetabell 3. Sociala utgifter efter funktion 1980–2011 i 2011 års priser, mn €

Appendix Table 3. Social expenditure by function, 1980–2011, at 2011 prices, € million

Vuosi	Sairaus ja terveys	Toimintarajoitteisuus	Vanhuus	Leski ja muut omaiset	Perhe ja lapset	Työttömyys	Asuminen	Muu sosiaaliturva	Hallinto	Yhteensä
År	Sjukdom/hälsa och sjukvård	Funktionshinder	Ålderdom	Efterlevande	Familj och barn	Arbetslöshet	Boende	Övrigt socialt skydd	Administration	Totalt
Year	Sickness and health	Disability	Old age	Survivors	Family and children	Unemployment	Housing	Other social protection	Administration	Total
1980	5 033	2 920	5 446	871	1 731	764	192	148	524	17 630
1981	5 218	2 889	5 708	912	1 816	792	192	164	535	18 225
1982	5 828	2 909	6 007	982	2 169	1 023	205	175	662	19 960
1983	6 056	3 033	6 548	1 024	2 409	1 188	204	184	616	21 260
1984	6 359	3 456	7 068	973	2 473	1 264	193	281	723	22 791
1985	6 854	3 585	7 546	1 046	2 726	1 791	184	333	777	24 843
1986	7 691	3 702	7 761	1 116	2 872	2 038	179	398	830	26 586
1987	7 726	3 988	8 353	1 160	3 112	2 194	156	444	917	28 051
1988	8 056	4 203	8 543	1 195	3 355	2 105	189	440	1 022	29 107
1989	8 201	4 441	8 775	1 237	3 710	1 885	215	493	1 048	30 005
1990	8 820	4 808	9 164	1 292	4 180	1 886	234	592	1 111	32 089
1991	9 058	5 179	9 722	1 372	4 517	2 983	300	745	1 044	34 921
1992	8 506	5 495	10 216	1 451	4 674	4 795	426	824	1 030	37 416
1993	7 920	5 605	10 492	1 489	4 498	5 959	425	774	1 009	38 170
1994	7 722	5 666	10 665	1 488	5 192	5 956	541	779	1 102	39 111
1995	8 009	5 728	11 055	1 491	5 110	5 502	575	802	1 098	39 369
1996	8 376	5 764	11 706	1 522	4 894	5 471	501	920	1 235	40 388
1997	8 549	5 719	11 648	1 547	4 910	5 200	467	949	1 068	40 057
1998	8 767	5 590	11 843	1 536	4 948	4 651	555	848	1 243	39 980
1999	8 980	5 551	12 207	1 563	4 967	4 414	620	827	1 053	40 183
2000	9 219	5 393	12 353	1 541	4 838	4 071	564	810	1 220	40 009
2001	9 729	5 441	12 978	1 578	4 813	3 901	472	852	1 244	41 010
2002	10 295	5 565	13 672	1 609	4 833	4 068	479	910	1 361	42 790
2003	10 800	5 711	14 303	1 626	4 919	4 259	494	935	1 439	44 485
2004	11 474	5 938	14 987	1 658	5 155	4 410	500	930	1 472	46 523
2005	11 968	5 982	15 570	1 671	5 348	4 286	497	924	1 498	47 745
2006	12 444	5 998	16 233	1 684	5 415	4 047	491	1 061	1 560	48 933
2007	12 738	6 073	16 845	1 689	5 561	3 740	470	1 073	1 543	49 732
2008	13 254	6 229	17 074	1 667	5 671	3 505	814	1 104	1 556	50 874
2009	13 698	6 540	18 841	1 745	5 956	4 344	893	1 292	1 602	54 912
2010	13 937	6 642	19 782	1 784	6 049	4 522	956	1 346	1 531	56 549
2011	14 156	6 558	20 384	1 700	6 095	3 879	973	1 444	1 506	56 695

Liitetaulukko 4. Sosiaalimenojen reaaliomuutos, prosenttia edellisestä vuodesta, %
 Bilagetabell 4. Procentuell ändring i de reala sociala utgifterna jämfört med året innan, %
 Appendix Table 4. Social expenditure, year-on-year percentage change in real terms, %

Vuosi	Sairaus ja terveys	Toimintarajoitteisuus	Vanhuus	Leski ja muut omaiset	Perhe ja lapset	Työttömyys	Asuminen	Muu sosiaaliturva	Hallinto	Yhteensä
År	Sjukdom/hälsa- och sjukvård	Funktionshinder	Ålderdom	Efterlevande	Familj och barn	Arbetslöshet	Boende	Övrigt socialt skydd	Administration	Totalt
Year	Sickness and health	Disability	Old age	Survivors	Family and children	Unemployment	Housing	Other social protection	Administration	Total
1980	-	-	-	-	-	-	-	-	-	-
1981	3,7	-1,1	4,8	4,7	4,9	3,6	0,0	10,4	2,0	3,4
1982	11,7	0,7	5,2	7,7	19,5	29,2	6,6	6,9	23,8	9,5
1983	3,9	4,3	9,0	4,3	11,1	16,1	-0,3	4,8	-7,0	6,5
1984	5,0	13,9	8,0	-4,9	2,7	6,4	-5,4	52,9	17,4	7,2
1985	7,8	3,7	6,8	7,5	10,2	41,7	-4,5	18,8	7,5	9,0
1986	12,2	3,3	2,9	6,7	5,3	13,8	-3,1	19,2	6,8	7,0
1987	0,5	7,7	7,6	4,0	8,4	7,7	-12,6	11,7	10,6	5,5
1988	4,3	5,4	2,3	3,0	7,8	-4,1	20,7	-1,0	11,4	3,8
1989	1,8	5,7	2,7	3,5	10,6	-10,4	14,0	12,2	2,5	3,1
1990	7,6	8,3	4,4	4,5	12,7	0,0	8,7	20,0	6,0	6,9
1991	2,7	7,7	6,1	6,2	8,1	58,2	28,4	25,9	-6,0	8,8
1992	-6,1	6,1	5,1	5,7	3,5	60,7	41,9	10,6	-1,4	7,1
1993	-6,9	2,0	2,7	2,6	-3,8	24,3	-0,1	-6,1	-2,1	2,0
1994	-2,5	1,1	1,6	0,0	15,4	0,0	27,2	0,6	9,3	2,5
1995	3,7	1,1	3,7	0,2	-1,6	-7,6	6,2	3,0	-0,3	0,7
1996	4,6	0,6	5,9	2,1	-4,2	-0,5	-12,9	14,7	12,4	2,6
1997	2,1	-0,8	-0,5	1,6	0,3	-5,0	-6,8	3,2	-13,5	-0,8
1998	2,5	-2,3	1,7	-0,7	0,8	-10,6	18,9	-10,7	16,4	-0,2
1999	2,4	-0,7	3,1	1,7	0,4	-5,1	11,7	-2,4	-15,3	0,5
2000	2,7	-2,9	1,2	-1,4	-2,6	-7,8	-9,1	-2,1	15,9	-0,4
2001	5,5	0,9	5,1	2,4	-0,5	-4,2	-16,3	5,3	2,0	2,5
2002	5,8	2,3	5,3	2,0	0,4	4,3	1,4	6,8	9,4	4,3
2003	4,9	2,6	4,6	1,0	1,8	4,7	3,2	2,8	5,7	4,0
2004	6,2	4,0	4,8	2,0	4,8	3,5	1,3	-0,6	2,3	4,6
2005	4,3	0,7	3,9	0,8	3,8	-2,8	-0,7	-0,6	1,8	2,6
2006	4,0	0,3	4,3	0,8	1,3	-5,6	-1,2	14,8	4,2	2,5
2007	2,4	1,2	3,8	0,3	2,7	-7,6	-4,3	1,1	-1,1	1,6
2008	4,1	2,6	1,4	-1,3	2,0	-6,3	73,4	2,9	0,8	2,3
2009	3,4	5,0	10,4	4,7	5,0	23,9	9,6	17,1	3,0	7,9
2010	1,7	1,6	5,0	2,3	1,6	4,1	7,1	4,1	-4,4	3,0
2011	1,6	-1,3	3,0	-4,7	0,8	-14,2	1,8	7,3	-1,6	0,3

Litetaulukko 5a. Toimeentuloturvan ja palveluiden osuus sosiaalimenosta pääryhmittäin vuosina 1980–2011

Bilagetabell 5a. Utkomstskyddets och tjänsternas andel av socialutgifterna efter huvudgrupp 1980–2011

Appendix Table 5a. Social expenditure on cash benefits and benefits in kind by function 1980–2011

Vuosi År Year	Sairaus ja terveys Sjukdom/hälsa- och sjukv. Sickness and health		Toimintarajoitteisuus Funktionshinder Disability		Vanhuus Ålderdom Old age		Leski ja muut omaiset Efterlevande Survivors		Perhe ja lapset Familj och barn Family and children		Työttömyys Arbetslöshet Unemployment		Asuminen Boende Housing		Muu sosiaaliturva Övrigt socialt skydd Other social protection		Sosiaalimenot yhteensä Socialutgifterna totalt Total of social expenditure			
	Utkomst- skydd	Palvelut Tjänster	Utkomst- skydd	Palvelut Tjänster	Utkomst- skydd	Palvelut Tjänster	Utkomst- skydd	Palvelut Tjänster	Utkomst- skydd	Palvelut Tjänster	Utkomst- skydd	Palvelut Tjänster	Utkomst- skydd	Palvelut Tjänster	Utkomst- skydd	Palvelut Tjänster	Utkomst- skydd	Palvelut Tjänster	Utkomst- skydd	Palvelut Tjänster
	Cash benefits	Benefits in kind	Cash benefits	Benefits in kind	Cash benefits	Benefits in kind	Cash benefits	Benefits in kind	Cash benefits	Benefits in kind	Cash benefits	Benefits in kind	Cash benefits	Benefits in kind	Cash benefits	Benefits in kind	Cash benefits	Benefits in kind	Cash benefits	Benefits in kind
	Käyvin hinnoin milj €, gängse priser mn €, current prices € million																			
1980	355	1 453	994	55	1 791	166	313	0	356	266	199	76	-	69	36	17	4 043	2 102		
1990	1 337	4 739	2 769	543	5 642	670	881	9	1 670	1 209	1 103	196	-	161	214	193	13 616	7 719		
1995	1 201	4 943	3 664	730	7 648	832	1 134	9	2 615	1 305	3 961	260	-	441	440	176	20 663	8 695		
1996	1 221	5 241	3 665	782	8 127	904	1 169	5	2 342	1 434	3 900	322	-	387	517	193	20 941	9 267		
1997	1 260	5 416	3 641	825	8 203	893	1 203	5	2 329	1 506	3 719	342	-	365	534	207	20 888	9 558		
1998	1 337	5 605	3 538	889	8 464	915	1 211	6	2 356	1 563	3 354	330	-	440	448	224	20 708	9 970		
1999	1 417	5 779	3 491	957	8 815	967	1 247	5	2 347	1 633	3 205	332	-	497	422	242	20 944	10 412		
2000	1 525	6 112	3 455	1 012	9 184	1 049	1 272	5	2 348	1 660	3 068	304	-	467	421	250	21 273	10 859		
2001	1 624	6 640	3 520	1 102	9 867	1 157	1 335	5	2 349	1 738	3 019	295	-	401	459	265	22 173	11 602		
2002	1 740	7 140	3 622	1 178	10 564	1 229	1 383	5	2 355	1 814	3 207	302	-	413	480	305	23 352	12 384		
2003	1 794	7 605	3 697	1 274	11 123	1 326	1 409	5	2 393	1 888	3 373	334	-	430	484	331	24 273	13 191		
2004	1 888	8 117	3 821	1 356	11 601	1 467	1 441	4	2 498	1 997	3 483	362	-	436	455	356	25 187	14 096		
2005	1 857	8 671	3 821	1 441	12 192	1 505	1 466	5	2 568	2 137	3 388	382	-	437	439	375	25 730	14 953		
2006	1 959	9 181	3 857	1 512	12 932	1 598	1 503	4	2 607	2 240	3 227	395	-	439	497	453	26 583	15 823		
2007	2 046	9 637	3 946	1 624	13 721	1 729	1 544	4	2 687	2 414	3 013	417	-	431	521	464	27 479	16 720		
2008	2 117	10 538	4 173	1 774	14 414	1 887	1 587	4	2 753	2 661	2 916	430	-	778	575	479	28 537	18 550		
2009	2 243	10 836	4 345	1 899	15 946	2 043	1 661	5	2 894	2 792	3 698	450	-	852	662	572	31 449	19 448		
2010	2 305	11 163	4 412	2 007	17 016	2 100	1 720	4	2 957	2 888	3 838	532	-	923	678	623	32 926	20 240		
2011	2 389	11 767	4 363	2 195	18 187	2 197	1 695	5	2 987	3 108	3 335	544	-	973	794	651	33 750	21 439		

Litetaulukko 5b. Toimeentuloturvan ja palveluiden osuus sosiaalimenosta pääryhmittäin vuosina 1980–2011

Bilagetabell 5b. Utkomstskyddets och tjänsternas andel av socialutgifterna efter huvudgrupp 1980–2011

Appendix Table 5b. Social expenditure on cash benefits and benefits in kind by function 1980–2011

Vuosi Ar Year	Sairaus ja terveys Sjukdom/hälsa- och sjukv. Sickness and health		Toimintarajoitteisuus Funktionshinder Disability		Vanhuus Ålderdom Old age		Leski ja muut omaiset Efterlevande Survivors		Perhe ja lapset Familj och barn Family and children		Työttömyys Arbetslöshet Unemployment		Asuminen Boende Housing		Muu sosiaaliturva Övrigt socialt skydd Other social protection		Sosiaalimenot yhteensä Socialutgifterna totalt Total of social expenditure	
	Utkomst- skydd Cash benefits	Palvelut Tjänster Benefits in kind	Utkomst- skydd Cash benefits	Palvelut Tjänster Benefits in kind	Utkomst- skydd Cash benefits	Palvelut Tjänster Benefits in kind	Utkomst- skydd Cash benefits	Palvelut Tjänster Benefits in kind	Utkomst- skydd Cash benefits	Palvelut Tjänster Benefits in kind	Utkomst- skydd Cash benefits	Palvelut Tjänster Benefits in kind	Utkomst- skydd Cash benefits	Palvelut Tjänster Benefits in kind	Utkomst- skydd Cash benefits	Palvelut Tjänster Benefits in kind	Utkomst- skydd Cash benefits	Palvelut Tjänster Benefits in kind
1980	19,6	80,4	94,8	5,2	91,5	8,5	99,9	0,1	57,2	42,8	72,3	27,7	-	100	67,2	32,8	65,8	34,2
1985	23,2	76,8	84,1	15,9	89,9	10,1	99,0	1,0	57,3	42,7	86,3	13,7	-	100	54,0	46,0	65,3	34,7
1990	22,0	78,0	83,6	16,4	89,4	10,6	99,0	1,0	58,0	42,0	84,9	15,1	-	100	52,6	47,4	63,8	36,2
1995	19,6	80,4	83,4	16,6	90,2	9,8	99,2	0,8	66,7	33,3	93,8	6,2	-	100	71,5	28,5	70,4	29,6
1996	18,9	81,1	82,4	17,6	90,0	10,0	99,5	0,5	62,0	38,0	92,4	7,6	-	100	72,8	27,2	69,3	30,7
1997	18,9	81,1	81,5	18,5	90,2	9,8	99,6	0,4	60,7	39,3	91,6	8,4	-	100	72,1	27,9	68,6	31,4
1998	19,3	80,7	79,9	20,1	90,2	9,8	99,5	0,5	60,1	39,9	91,1	8,9	-	100	66,7	33,3	67,5	32,5
2000	20,0	80,0	77,3	22,7	89,7	10,3	99,6	0,4	58,6	41,4	91,0	9,0	-	100	62,8	37,2	66,2	33,8
2001	19,6	80,4	76,2	23,8	89,5	10,5	99,6	0,4	57,5	42,5	91,1	8,9	-	100	63,4	36,6	65,6	34,4
2002	19,6	80,4	75,5	24,5	89,6	10,4	99,6	0,4	56,5	43,5	91,4	8,6	-	100	61,2	38,8	65,3	34,7
2003	19,1	80,9	74,4	25,6	89,4	10,6	99,6	0,4	55,9	44,1	91,0	9,0	-	100	59,4	40,6	64,8	35,2
2004	18,9	81,1	73,8	26,2	88,8	11,2	99,7	0,3	55,6	44,4	90,6	9,4	-	100	56,1	43,9	64,1	35,9
2005	17,6	82,4	72,6	27,4	89,0	11,0	99,7	0,3	54,6	45,4	89,9	10,1	-	100	53,9	46,1	63,2	36,8
2006	17,6	82,4	71,8	28,2	89,0	11,0	99,7	0,3	53,8	46,2	89,1	10,9	-	100	52,3	47,7	62,7	37,3
2007	17,5	82,5	70,8	29,2	88,8	11,2	99,7	0,3	52,7	47,3	87,8	12,2	-	100	52,9	47,1	62,2	37,8
2008	16,7	83,3	70,2	29,8	88,4	11,6	99,7	0,3	50,9	49,1	87,1	12,9	-	100	54,6	45,4	60,6	39,4
2009	17,1	82,9	69,6	30,4	88,6	11,4	99,7	0,3	50,9	49,1	89,2	10,8	-	100	53,6	46,4	61,8	38,2
2010	17,1	82,9	68,7	31,3	89,0	11,0	99,8	0,2	50,6	49,4	87,8	12,2	-	100	52,1	47,9	61,9	38,1
2011	16,9	83,1	66,5	33,5	89,2	10,8	99,7	0,3	49,0	51,0	86,0	14,0	-	100	55,0	45,0	61,2	38,8

Liitetaulukko 6. Sosiaalimenojen rahoitus vuosina 1980–2011, %

Bilagetabell 6. Finansiering av de sociala utgifterna 1980–2011, %

Appendix Table 6. Financing of social expenditure, 1980–2011, %

Vuosi	Valtio	Kunnat	Työnantajat	Vakuutetut	Muut tulot	Yhteensä
År	Staten	Kommunerna	Arbetsgivarna	Försäkrade	Övriga inkomster	Totalt
Year	State	Local authorities	Employers	Insured	Other	Total
1980	24,0	12,6	49,6	7,7	6,1	100
1981	23,8	12,8	48,8	8,1	6,6	100
1982	25,7	13,6	46,1	7,8	6,9	100
1983	28,3	12,7	44,7	7,1	7,1	100
1984	26,5	14,9	42,9	8,3	7,4	100
1985	26,6	15,3	42,0	8,7	7,3	100
1986	26,2	15,7	42,3	8,8	7,1	100
1987	26,9	16,1	42,0	8,2	6,8	100
1988	25,7	15,6	43,7	8,0	6,9	100
1989	25,6	15,7	43,6	7,8	7,2	100
1990	25,0	15,6	44,1	8,0	7,4	100
1991	28,8	15,3	40,9	7,2	7,8	100
1992	29,4	15,2	36,7	10,4	8,3	100
1993	30,3	15,1	34,7	12,3	7,7	100
1994	30,6	15,8	32,9	14,2	6,4	100
1995	29,1	16,7	33,6	13,7	7,0	100
1996	28,3	16,2	35,2	13,1	7,3	100
1997	26,9	17,3	35,4	13,4	6,9	100
1998	25,5	18,2	37,0	12,3	7,0	100
1999	24,7	18,7	37,4	12,5	6,7	100
2000	24,0	19,1	37,6	12,0	7,2	100
2001	23,3	19,3	38,5	11,5	7,4	100
2002	23,7	19,5	39,1	11,0	6,7	100
2003	24,7	19,5	38,8	10,8	6,2	100
2004	24,6	19,1	38,7	10,8	6,8	100
2005	24,6	19,0	38,1	11,3	7,0	100
2006	24,7	18,6	37,8	11,6	7,3	100
2007	24,1	18,7	37,6	11,7	7,9	100
2008	24,6	18,2	37,6	10,9	8,7	100
2009	26,9	18,1	37,3	11,2	6,5	100
2010	28,4	17,7	35,8	12,1	6,0	100
2011	27,6	18,4	35,4	12,0	6,6	100

Liitetaulukko 7. Sosiaalimenot suhteessa bruttokansantuotteeseen pääryhmittäin vuosina 1980–2011, %

Bilagetabell 7. Sociala utgifter efter funktion i förhållande till bruttonationalprodukten 1980–2011, %

Appendix Table 7. Social expenditure as a share of GDP by function 1980–2011, %

Vuosi	Sairaus ja terveys	Toimintarajoitteisuus	Vanhuus	Leski ja muut omaiset	Perhe ja lapset	Työttömyys	Asuminen	Muu sosiaaliturva	Hallinto	Yhteensä
År	Sjukdom/hälsa- och sjukvård	Funktionshinder	Ålderdom	Efterlevande	Familj och barn	Arbetslöshet	Boende	Övrigt socialt skydd	Administration	Totalt
Year	Sickness and health	Disability	Old age	Survivors	Family and children	Unemployment	Housing	Other social protection	Administration	Total
1980	5,4	3,2	5,9	0,9	1,9	0,8	0,2	0,2	0,6	19,0
1981	5,6	3,1	6,1	1,0	1,9	0,8	0,2	0,2	0,6	19,5
1982	6,1	3,0	6,2	1,0	2,3	1,1	0,2	0,2	0,7	20,8
1983	6,1	3,1	6,6	1,0	2,4	1,2	0,2	0,2	0,6	21,5
1984	6,2	3,3	6,8	0,9	2,4	1,2	0,2	0,3	0,7	22,1
1985	6,5	3,4	7,1	1,0	2,6	1,7	0,2	0,3	0,7	23,4
1986	7,0	3,4	7,1	1,0	2,6	1,9	0,2	0,4	0,8	24,2
1987	6,7	3,5	7,3	1,0	2,7	1,9	0,1	0,4	0,8	24,5
1988	6,5	3,4	6,9	1,0	2,7	1,7	0,2	0,4	0,8	23,5
1989	6,3	3,4	6,8	1,0	2,9	1,5	0,2	0,4	0,8	23,1
1990	6,8	3,7	7,1	1,0	3,2	1,5	0,2	0,5	0,9	24,7
1991	7,6	4,4	8,2	1,2	3,8	2,5	0,3	0,6	0,9	29,4
1992	7,5	4,9	9,1	1,3	4,1	4,2	0,4	0,7	0,9	33,2
1993	7,1	5,0	9,4	1,3	4,0	5,3	0,4	0,7	0,9	34,2
1994	6,6	4,9	9,2	1,3	4,5	5,1	0,5	0,7	0,9	33,6
1995	6,4	4,6	8,8	1,2	4,1	4,4	0,5	0,6	0,9	31,4
1996	6,5	4,5	9,1	1,2	3,8	4,3	0,4	0,7	1,0	31,4
1997	6,2	4,2	8,5	1,1	3,6	3,8	0,3	0,7	0,8	29,1
1998	6,0	3,8	8,0	1,0	3,4	3,2	0,4	0,6	0,8	27,1
1999	5,9	3,6	8,0	1,0	3,3	2,9	0,4	0,5	0,7	26,3
2000	5,8	3,4	7,7	1,0	3,0	2,6	0,4	0,5	0,8	25,1
2001	5,9	3,3	7,9	1,0	2,9	2,4	0,3	0,5	0,8	25,0
2002	6,2	3,3	8,2	1,0	2,9	2,4	0,3	0,5	0,8	25,7
2003	6,5	3,4	8,6	1,0	2,9	2,5	0,3	0,6	0,9	26,6
2004	6,6	3,4	8,6	0,9	3,0	2,5	0,3	0,5	0,8	26,6
2005	6,7	3,3	8,7	0,9	3,0	2,4	0,3	0,5	0,8	26,7
2006	6,7	3,2	8,8	0,9	2,9	2,2	0,3	0,6	0,8	26,4
2007	6,5	3,1	8,6	0,9	2,8	1,9	0,2	0,5	0,8	25,4
2008	6,8	3,2	8,8	0,9	2,9	1,8	0,4	0,6	0,8	26,2
2009	7,6	3,6	10,4	1,0	3,3	2,4	0,5	0,7	0,9	30,4
2010	7,5	3,6	10,7	1,0	3,3	2,4	0,5	0,7	0,8	30,6
2011	7,5	3,5	10,8	0,9	3,2	2,0	0,5	0,8	0,8	29,9

Liitetaulukko 8. Sosiaalimenot suhteessa bruttokansantuotteeseen EU- ja ETA-maissa vuosina 1990–2010, %

Bilagetabell 8. Sociala utgifter i förhållande till bruttonationalprodukten i EU- och ETA-länderna 1990–2010, %

Appendix Table 8. Social expenditure as a share of GDP in EU and EEA countries, 1990–2010, %

	1990	1991	1992	1993	1994	1995	1996	1997	1998	1999	2000	2001	2002	2003	2004	2005	2006	2007	2008	2009	2010
Suomi/Finland/Finland	24,7	29,4	33,2	34,2	33,6	31,4	31,4	29,1	27,1	26,3	25,1	25,0	25,7	26,6	26,7	26,7	26,4	25,4	26,2	30,4	30,6
Ruotsi/Sverige/Sweden	37,3	35,9	33,5	33,0	32,0	31,1	30,7	29,9	30,4	31,3	32,2	31,6	31,1	30,4	29,2	29,5	32,0	30,4
Norja/Norge/Norway	25,8	26,8	28,0	27,9	27,4	26,5	25,8	25,1	26,9	26,9	24,4	25,4	26,0	27,2	25,7	23,7	22,4	22,5	22,0	26,1	25,6
Tanska/Danmark/Denmark	28,2	29,1	29,7	31,5	32,5	31,9	31,2	30,1	30,0	29,8	28,9	29,2	29,7	30,9	30,7	30,2	29,2	28,8	29,4	33,2	33,3
Islanti/Island/Iceland	16,8	17,6	18,2	18,7	18,4	18,9	18,7	18,5	18,3	18,8	19,2	19,4	21,2	23,0	22,6	21,7	21,2	21,4	22,0	25,4	24,5
Alankomaat/Nederlândia/Netherlands	31,1	31,1	31,6	32,0	31,4	30,6	29,6	28,7	27,8	27,1	26,4	26,5	27,6	28,3	28,3	27,9	28,8	28,3	28,5	31,6	32,1
Belgia/Belgien/Belgium	27,3	27,9	27,1	26,5	26,3	25,4	26,3	26,7	27,4	27,4	27,3	27,0	26,9	28,1	30,4	29,9
Bulgaria/Bulgarien/Bulgaria	15,1	14,2	14,1	15,5	17,2	18,1
Espanja/Spainien/Spain	19,8	21,0	22,1	23,7	22,5	21,6	21,5	20,8	20,2	19,8	20,0	19,7	20,0	20,3	20,3	20,6	20,5	20,7	22,1	25,3	25,7
Irlanti/Irland/Ireland	18,5	17,6	16,4	15,2	14,6	13,8	14,8	17,1	17,7	17,9	18,0	18,3	18,9	22,3	27,4	29,6
Iso-Britania/Storbritannien/Great Britain	22,2	25,0	27,2	28,2	27,8	27,3	27,1	26,7	26,2	25,7	26,4	26,9	25,9	25,8	25,9	26,1	25,9	25,0	26,1	28,9	28,0
Italia/Italien/Italy	23,9	24,3	25,3	25,5	25,1	24,0	24,2	24,8	24,4	24,7	24,6	24,8	25,2	25,7	25,9	26,3	26,5	26,6	27,7	29,9	29,9
Itävalta/Österrike/Austria	26,1	26,3	27,0	28,2	29,0	28,8	28,8	28,6	28,3	28,8	28,3	28,6	29,0	29,4	29,1	28,8	28,2	27,8	28,4	30,6	30,4
Kreikka/Grekland/Greece	19,9	20,5	20,8	21,7	22,7	23,5	24,3	24,0	23,5	23,6	24,9	24,8	24,8	26,2	28,0	29,1
Kypros/Cyperm/Cyprus	14,8	14,9	16,3	18,4	18,1	18,4	18,5	18,2	19,5	21,1	21,6
Latvia/Lettland/Latvia	15,2	15,7	17,1	15,7	14,7	14,3	14,0	13,2	12,8	12,7	11,3	12,7	16,9	17,8
Liettua/Litauen/Lithuania	13,0	13,7	15,1	..	15,7	14,7	14,0	13,5	13,4	13,2	13,3	14,4	16,1	21,2	19,1
Luxemburg/Luxemburg/Luxembourg	21,4	22,0	22,5	23,3	22,9	20,7	21,2	21,5	21,2	20,5	19,6	20,9	21,6	22,1	22,3	21,7	20,4	19,3	21,4	24,0	22,7
Malta/Malta/Malta	16,1	17,5	18,0	17,9	17,8	16,6	17,5	17,6	17,9	18,6	18,4	18,3	18,0	18,4	20,0	19,8
Portugali/Portugal/Portugal	20,4	19,6	19,7	20,2	20,6	20,9	..	22,8	23,2	23,8	24,5	24,5	23,9	24,3	27,0	27,0
Puola/Polen/Poland	19,7	21,0	21,1	21,0	20,1	19,7	19,4	18,1	18,6	19,2	18,9
Ranska/Frankrike/France	27,3	27,9	28,7	30,2	30,2	30,3	30,6	30,5	30,1	29,9	29,5	29,6	30,5	31,0	31,4	31,5	31,3	30,9	31,3	33,6	33,8
Romania/Rumänien/Romania	13,0	12,8	13,6	13,1	12,8	13,4	12,8	13,6	14,3	17,1	17,6
Saksa/Tyskland/Germany	..	25,9	27,3	27,9	27,8	28,3	29,5	29,1	29,1	29,5	29,7	29,7	30,4	30,8	30,1	30,1	29,0	27,9	28,1	31,5	30,7
Slovakia/Slovakien/Slovakia	18,5	19,5	19,8	20,0	20,2	19,4	18,9	19,1	18,4	17,2	16,5	16,4	16,1	16,1	18,8	18,6
Slovenia/Slovenien/Slovenia	23,3	23,7	24,0	23,9	24,1	24,4	24,3	23,6	23,3	23,0	22,7	21,3	21,4	24,2	24,8
Sveitsi/Schweiz/Switzerland	19,1	20,6	22,6	22,8	23,0	23,4	24,1	24,7	25,1	25,0	24,6	25,3	26,3	27,5	27,1	27,1	25,9	25,2	24,7	26,9	26,6
Tšekki/Tjeckien/Czech Republic	16,7	16,8	17,9	17,9	18,6	18,8	18,7	19,4	19,4	18,6	18,4	18,0	18,0	18,0	20,3	20,1
Unkari/Ungern/Hungary	20,6	19,9	19,5	20,4	21,3	20,8	21,9	22,5	22,7	22,9	23,5	23,1
Viro/Estland/Estonia	15,4	13,9	13,0	12,7	12,5	13,0	12,6	12,1	12,1	14,9	19,3	18,1
EU27	27,1	26,7	26,1	26,8	29,6	29,4
EU25	26,5	26,7	27,0	27,3	27,2	27,2	26,8	26,3	27,0	29,8	29,5
EU15	27,4	27,7	27,4	27,0	26,9	26,8	27,0	27,3	27,7	27,6	27,6	27,3	26,8	27,6	30,4	30,2

Lähde: Eurostat, Population and social conditions, Social Protection

Källa: Eurostat, Population and social conditions, Social Protection

Source: Eurostat, Population and social conditions. Social Protection

Liitetaulukko 9a. Sosiaalimenot asukasta kohti ostovoimapariteetin mukaan EU- ja ETA-maissa 1995-2010

Bilagetabell 9a. Sociala utgifter per invånare enligt köpkraftsparitet i EU- och EES- länder 1995-2010

Appendix Table 9a. Social protection expenditure per capita by purchasing power parity in EU and EEA countries, 1995-2010

	1995	1996	1997	1998	1999	2000	2001	2002	2003	2004	2005	2006	2007	2008	2009	2010
Suomi/Finland/Finland	4 961	5 132	5 216	5 236	5 377	5 595	5 697	6 044	6 209	6 705	6 862	7 127	7 445	7 789	8 175	8 542
Ruotsi/Sverige/Sweden	6 155	6 329	6 434	6 504	6 903	7 257	7 376	7 819	8 286	8 640	8 524	8 826	9 122	9 142	9 000	9 240
Norja/Norge/Norway	5 250	5 695	5 993	6 321	6 941	7 657	8 093	8 216	8 807	9 206	9 439	9 809	10 207	10 573	10 761	11 321
Tanska/Danmark/Denmark	6 150	6 359	6 506	6 717	6 945	7 231	7 384	7 803	7 941	8 352	8 402	8 577	8 803	9 164	9 584	10 292
Islanti/Island/Iceland	3 689	3 826	4 119	4 345	4 659	4 817	5 077	5 641	5 969	6 437	6 329	6 201	6 460	6 830	7 037	6 669
Alankomaat/Nederlândia/Netherlands	5 531	5 685	5 899	6 063	6 307	6 743	7 001	7 523	7 571	7 922	8 187	8 929	9 356	9 556	9 809	10 405
Belgia/Belgien/Belgium	5 157	5 395	5 516	5 537	5 775	6 115	6 440	6 843	7 008	7 198	7 358	7 536	7 772	8 148	8 420	8 697
Bulgaria/Bulgarien/Bulgaria	1 240	1 282	1 418	1 685	1 780	1 936
Espanja/Spainien/Spain	2 900	3 041	3 146	3 266	3 391	3 707	3 821	4 118	4 244	4 446	4 717	5 069	5 412	5 730	6 129	6 284
Irlanti/Irland/Ireland	2 816	2 915	3 042	3 131	3 272	3 466	3 890	4 845	5 194	5 542	5 850	6 318	6 928	7 394	8 270	9 248
Iso-Britania/Storbritannien/Great Britain	4 576	4 857	5 150	5 250	5 397	5 985	6 353	6 343	6 491	6 923	7 198	7 412	7 288	7 370	7 555	7 676
Italia/Italien/Italy	4 280	4 494	4 813	4 990	5 191	5 499	5 810	5 795	5 919	5 999	6 214	6 558	6 932	7 233	7 259	7 337
Itävalta/Österrike/Austria	5 690	5 957	6 125	6 355	6 771	7 112	7 128	7 541	7 787	8 049	8 094	8 411	8 580	8 844	8 998	9 352
Kreikka/Grekland/Greece	2 451	2 633	2 853	3 060	3 350	3 758	4 157	4 427	4 503	4 790	5 065	5 394	5 578	6 074	6 193	6 224
Kypros/Cyperm/Cyprus	2 476	2 661	2 949	3 360	3 511	3 733	3 971	4 190	4 802	4 964	5 099
Latvia/Lettland/Latvia	855	972	1 106	1 088	1 116	1 190	1 252	1 302	1 389	1 543	1 564	1 785	2 036	2 242
Liettua/Litauen/Lithuania	..	736	854	1 033	..	1 183	1 212	1 272	1 379	1 468	1 578	1 750	2 134	2 465	2 719	2 684
Luxemburg/Luxemburg/Luxembourg	6 772	7 235	7 523	7 848	8 686	9 135	9 661	10 608	11 355	12 194	12 406	13 063	13 245	14 096	14 437	14 896
Malta/Malta/Malta	2 081	2 170	2 397	2 500	2 624	2 746	2 737	2 902	2 978	3 120	3 240	3 317	3 437	3 661	3 875	4 054
Portugali/Portugal/Portugal	2 305	2 333	2 509	2 717	2 977	3 229	3 476	3 729	3 820	3 987	4 382	..	4 691	4 748	5 066	5 275
Puola/Polen/Portugal	1 797	1 972	2 088	2 129	2 202	2 274	2 378	2 468	2 614	2 735	2 899
Ranska/Frankrike/France	5 149	5 397	5 650	5 866	6 107	6 469	6 764	7 201	7 154	7 445	7 794	7 990	8 317	8 353	8 528	8 891
Romania/Rumänien/Romania	646	711	815	847	947	1 056	1 163	1 405	1 670	1 886	1 998
Saksa/Tyskland/Germany	5 333	5 752	5 854	6 020	6 383	6 654	6 820	7 132	7 381	7 534	7 840	7 912	8 037	8 145	8 553	8 894
Slovakia/Slovakien/Slovakia	1 290	1 489	1 648	1 770	1 814	1 855	1 963	2 114	2 113	2 123	2 234	2 447	2 720	2 915	3 195	3 335
Slovenia/Slovenien/Slovenia	..	2 730	3 005	3 220	3 458	3 683	3 859	4 109	4 101	4 366	4 524	4 704	4 707	4 854	4 981	5 168
Sveitsi/Schweiz/Switzerland	5 393	5 748	6 221	6 501	6 644	6 963	7 235	7 773	8 040	8 200	8 399	8 600	9 152	9 265	9 451	9 905
Tšekki/Tjeckien/Czech Republic	1 873	2 033	2 195	2 215	2 379	2 544	2 697	2 908	3 075	3 147	3 270	3 408	3 724	3 650	3 946	3 940
Unkari/Ungern/Hungary	1 974	2 060	2 239	2 561	2 766	2 834	3 112	3 348	3 486	3 656	3 567	3 628
Viro/Estland/Estonia	1 168	1 191	1 196	1 297	1 420	1 617	1 739	1 892	2 122	2 576	2 863	2 838
EU27	6 087	6 318	6 521	6 701	6 956	7 185
EU25	5 300	5 531	5 768	5 910	6 133	6 366	6 599	6 801	6 971	7 227	7 462
EU15	4 673	4 935	5 140	5 299	5 532	5 889	6 134	6 378	6 515	6 749	7 002	7 248	7 452	7 634	7 880	8 135

Lähde: Eurostat, Population and social conditions, Social Protection

Källa: Eurostat, Population and social conditions, Social Protection

Source: Eurostat, Population and social conditions. Social Protection

Liitetaulukko 9b. Sosiaalimenot asukasta kohti EU- ja ETA-maissa 1995-2010, euroa

Bilagetabell 9b. Sociala utgifter per invånare i EU- och EES- länder 1995-2010, €

Appendix Table 9b. Social protection expenditure per capita in EU and EEA countries, 1995-2010, €

	1995	1996	1997	1998	1999	2000	2001	2002	2003	2004	2005	2006	2007	2008	2009	2010
Suomi/Finland/Finland	6 159	6 204	6 154	6 096	6 235	6 403	6 714	7 097	7 428	7 764	8 011	8 316	8 625	9 141	9 820	10 189
Ruotsi/Sverige/Sweden	7 370	8 116	8 095	7 983	8 422	9 030	8 680	9 342	10 035	10 236	10 288	10 640	10 792	10 669	10 059	11 360
Norja/Norge/Norway	6 927	7 421	7 946	8 185	9 010	9 911	10 753	11 669	11 869	11 737	12 526	13 011	13 761	14 393	14 598	16 533
Tanska/Danmark/Denmark	8 479	8 614	8 579	8 782	9 147	9 384	9 775	10 204	10 800	11 201	11 570	11 764	11 982	12 596	13 467	14 126
Islanti/Island/Iceland	3 796	3 999	4 461	4 918	5 562	6 437	6 017	6 999	7 705	8 266	9 575	9 302	10 269	7 132	6 909	7 324
Alankomaat/Nederlândia/Netherlands	6 019	6 056	6 282	6 415	6 614	6 923	7 392	7 942	8 307	8 550	8 764	9 520	9 880	10 295	10 947	11 359
Belgia/Belgien/Belgium	5 867	5 966	5 858	5 938	6 152	6 267	6 644	6 930	7 288	7 661	7 908	8 172	8 489	9 103	9 603	9 774
Bulgaria/Bulgarien/Bulgaria	454	489	568	720	793	864
Espanja/Spainien/Spain	2 505	2 668	2 657	2 730	2 873	3 130	3 293	3 535	3 782	4 007	4 310	4 580	4 855	5 278	5 771	5 858
Irlanti/Irland/Ireland	2 669	2 827	3 201	3 231	3 518	3 835	4 500	5 693	6 235	6 620	7 059	7 637	8 178	8 999	9 922	10 350
Iso-Britania/Storbritannien/Great Britain	4 217	4 519	5 526	5 848	6 183	7 185	7 459	7 410	7 116	7 660	8 000	8 369	8 464	7 705	7 359	7 682
Italia/Italien/Italy	3 660	4 243	4 615	4 693	4 913	5 169	5 467	5 735	5 983	6 216	6 434	6 714	6 975	7 298	7 541	7 671
Itävalta/Österrike/Austria	6 309	6 496	6 625	6 811	7 181	7 365	7 618	7 906	8 154	8 356	8 571	8 847	9 166	9 644	10 103	10 360
Kreikka/Grekland/Greece	1 885	2 097	2 316	2 438	2 758	2 967	3 249	3 420	3 671	3 956	4 320	4 632	4 937	5 446	5 742	5 714
Kypros/Cyperm/Cyprus	2 128	2 280	2 539	2 975	3 090	3 293	3 519	3 686	4 208	4 456	4 543
Latvia/Lettland/Latvia	345	402	492	557	577	598	599	637	720	887	1 042	1 283	1 389	1 438
Liettua/Litauen/Lithuania	..	240	341	426	..	559	576	611	648	710	812	946	1 225	1 550	1 693	1 603
Luxemburg/Luxemburg/Luxembourg	8 019	8 305	8 394	8 630	9 455	9 876	10 673	11 602	12 660	13 358	14 122	14 671	15 081	16 339	17 359	17 871
Malta/Malta/Malta	1 263	1 426	1 581	1 740	1 817	1 844	1 840	1 932	2 018	2 098	2 197	2 290	2 404	2 623	2 823	2 967
Portugali/Portugal/Portugal	1 823	1 862	1 991	2 186	2 399	2 599	2 857	3 090	3 192	3 390	3 583	..	3 812	3 942	4 272	4 380
Puola/Polen/Portugal	949	1 164	1 159	1 054	1 075	1 262	1 382	1 481	1 768	1 561	1 760
Ranska/Frankrike/France	6 132	6 363	6 388	6 584	6 778	6 989	7 238	7 627	7 942	8 308	8 597	8 860	9 147	9 426	9 827	10 085
Romania/Rumänien/Romania	236	262	302	316	361	496	580	784	926	940	1 017
Saksa/Tyskland/Germany	6 676	6 906	6 753	6 901	7 195	7 401	7 592	7 863	8 016	8 020	8 119	8 139	8 222	8 456	9 130	9 363
Slovakia/Slovakien/Slovakia	517	604	694	741	717	793	830	922	1 008	1 087	1 179	1 350	1 631	1 914	2 176	2 254
Slovenia/Slovenien/Slovenia	..	1 952	2 149	2 350	2 516	2 613	2 794	3 001	3 060	3 173	3 306	3 512	3 648	3 938	4 210	4 310
Sveitsi/Schweiz/Switzerland	8 241	8 391	8 391	8 795	8 988	9 519	10 266	10 985	11 113	11 060	11 294	11 168	10 984	11 561	12 735	14 141
Tšekki/Tjeckien/Czech Republic	713	833	909	997	1 054	1 168	1 312	1 582	1 604	1 674	1 878	2 073	2 303	2 669	2 756	2 878
Unkari/Ungern/Hungary	913	983	1 125	1 417	1 556	1 688	1 927	1 999	2 243	2 406	2 141	2 229
Viro/Estland/Estonia	600	623	664	725	808	933	1 043	1 209	1 450	1 809	1 982	1 932
EU27	6 087	6 318	6 521	6 701	6 956	7 185
EU25	5 359	5 595	5 836	5 984	6 213	6 443	6 681	6 883	7 063	7 329	7 565
EU15	4 979	5 257	5 460	5 613	5 866	6 220	6 464	6 728	6 901	7 158	7 391	7 642	7 846	8 002	8 331	8 581

Lähde: Eurostat, Population and social conditions, Social Protection

Källa: Eurostat, Population and social conditions, Social Protection

Source: Eurostat, Population and social conditions. Social Protection

Liitetaulukko 10 a. Suomen sosiaalimenot vuonna 2011, milj. euroa

	MENOT YHT.	RAHOITUS VALTIO	KUNNAT	TYÖNAN- TAJAT	VAKUU- TETUT	PÄÄOMA- TULOT	YHT.	SIIRTO RAHASTOI- HIN/RAHAS- TOISTA	Asiakkaat	
1.	SAIRAUS JA TERVEYS	14 156	4 247	5 618	2 886	1 385	..	14 136	-20	1 777
1.1.	TOIMEENTULOTURVA	2 389	36	0	2 101	279	..	2 416	28	0
1.1.1.	Sairausvakuutuksen päiväraha	845	29	0	580	232	..	842	-3	0
1.1.2.	Tapaturmavakuutuksen päiväraha	151	7	0	171	4	..	182	31	0
1.1.3.	Liikennevakuutuksen päiväraha	43	0	0	0	43	..	43	0	0
1.1.4.	Sairauskassojen päiväraha	0	0	0	0	0	..	0	0	0
1.1.5.	Sairausajan palkka	1 350	0	0	1 350	0	..	1 350	0	0
1.2.	PALVELUT	11 767	4 211	5 618	785	1 106	..	11 719	-48	1 777
1.2.1.	Perusterveydenhuolto	3 384	1 221	2 163	0	0	..	3 384	0	347
1.2.1.1.	Avohoito	2 318	836	1 482	0	0	..	2 318	0	194
1.2.1.1.1.	Hammashuolto	390	141	249	0	0	..	390	0	102
1.2.1.1.2.	Muu avohoito	1 928	696	1 232	0	0	..	1 928	0	92
1.2.1.2.	Vuodeosastot	1 066	385	681	0	0	..	1 066	0	153
1.2.2.	Erikoissairaanhoito	5 406	1 951	3 455	0	0	..	5 406	0	240
1.2.2.1.	Avohoito	2 119	765	1 354	0	0	..	2 119	0	76
1.2.2.2.	Vuodeosastot	3 287	1 186	2 101	0	0	..	3 287	0	164
1.2.3.	Vakuutuskorvaukset	2 885	947	0	785	1 106	..	2 837	-48	1 189
1.2.3.1.	Sairausvakuutus	2 612	926	0	624	994	..	2 545	-67	1 189
1.2.3.1.1.	Sairaanhoito	1 812	897	0	0	861	..	1 758	-53	1 188
1.2.3.1.2.	Työ- ja opiskelijaterveyshuolto	694	12	0	573	98	..	682	-12	2
1.2.3.1.3.	Muut	107	17	0	51	36	..	104	-2	0
1.2.3.2.	Tapaturmavakuutukset	151	20	0	147	4	..	171	20	0
1.2.3.2.1.	Sairaanhoito	98	2	0	113	3	..	118	20	0
1.2.3.2.2.	Muut korvaukset	53	18	0	34	0	..	52	0	0
1.2.3.3.	Liikennevakuutus	73	0	0	0	73	..	73	0	0
1.2.3.3.1.	Sairaanhoito	54	0	0	0	54	..	54	0	0
1.2.3.3.2.	Muut korvaukset	19	0	0	0	19	..	19	0	0
1.2.3.4.	Avustuskassat	49	0	0	14	35	..	49	0	0
1.2.4.	Muut	92	92	0	0	0	..	92	0	0

		RAHOITUS					PÄÄOMA- TULOT	YHT.	SIIRTO	
		MENOT YHT.	VALTIO	KUNNAT	TYÖNAN- TAJAT	VAKUU- TETUT			RAHASTOI- HIN/RAHAS- TOISTA	Asiakkaat
2.	TOIMINTARAJOTTEISUUS	6 558	2 461	1 080	2 335	914	..	6 789	231	116
2.1.	TOIMEENTULOTURVA	4 363	1 539	0	2 300	757	..	4 597	234	0
2.1.1.	Työkyvyttömyyseläkkeet	3 077	794	0	1 843	574	..	3 211	134	0
2.1.2.	Yksilölliset varhaiseläkkeet	0	0	0	0	0	..	0	0	0
2.1.3.	Tapaturmavakuutuksen eläkkeet	296	5	0	350	6	..	360	64	0
2.1.4.	Liikennevakuutukset jatkuvat korvaukset	138	0	0	0	138	..	138	0	0
2.1.5.	Vammaisetuudet	532	532	0	0	0	..	532	0	0
2.1.5.1.	Lapsen vammaistuki	72	72	0	0	0	..	72	0	0
2.1.5.2.	Aikuisen vammaistuki	31	31	0	0	0	..	31	0	0
2.1.5.3.	Eläkkeensaajan hoitotuki	421	421	0	0	0	..	421	0	0
2.1.5.4.	Ruokavaliokorvaus	8	8	0	0	0	..	8	0	0
2.1.6.	Erityishoitoraha	4	0	0	2	1	..	3	0	0
2.1.7.	Kuntoutusrahat	142	35	0	106	37	..	178	36	0
2.1.8.	Sotilastapaturmakorvaukset	174	174	0	0	0	..	174	0	0
2.2.	PALVELUT	2 195	922	1 080	34	157	..	2 192	-3	116
2.2.1.	Vammaisten laitoshuolto	168	61	108	0	0	..	168	0	17
2.2.2.	Vammaispalvelut	440	177	263	0	0	..	440	0	0
2.2.3.	Kotipalvelut	74	27	47	0	0	..	74	0	14
2.2.4.	Omaishoidontuki	55	20	35	0	0	..	55	0	0
2.2.5.	Suojatyö ja työtoiminta	174	63	111	0	0	..	174	0	5
2.2.6.	Kuntoutuspalvelut	431	238	0	34	157	..	428	-3	0
2.2.7.	Muut	853	337	516	0	0	..	853	0	81
3.	VANHUUS	20 384	3 052	1 388	12 907	3 663	..	21 009	625	502
3.1.	TOIMEENTULOTURVA	18 187	2 243	0	12 907	3 663	..	18 812	625	0
3.1.1.	Vanhuuseläkkeet	16 779	1 964	0	12 051	3 329	..	17 344	565	0
3.1.2.	Varhennetut vanhuuseläkkeet	1 011	117	0	674	265	..	1 056	44	0
3.1.3.	Sukupolvenvaihdoseläkkeet	0	0	0	0	0	..	0	0	0
3.1.4.	Luopumiskorvaukset/eläkkeet	111	111	0	0	0	..	111	0	0
3.1.5.	Osa-aikaeläkkeet	235	3	0	181	68	..	253	18	0
3.1.6.	Rintamalisät	48	48	0	0	0	..	48	0	0
3.1.7.	Muut	4	0	0	0	1	..	1	-3	0
3.2.	PALVELUT	2 197	809	1 388	0	0	..	2 197	0	502
3.2.1.	Vanhusten laitoshuolto	722	261	462	0	0	..	722	0	203
3.2.2.	Kotipalvelut	536	193	342	0	0	..	536	0	100
3.2.3.	Omaishoidontuki	107	39	68	0	0	..	107	0	0
3.2.4.	Muut	832	316	516	0	0	..	832	0	199

		MENOT					RAHOITUS			SIIRTO	
		YHT.	VALTIO	KUNNAT	TYÖNAN- TAJAT	VAKUU- TETUT	PÄÄOMA- TULOT	YHT.	RAHASTOI- HIN/RAHAS- TOISTA	Asiakkaat	
4.	LESKI JA MUUT OMAISET	1 700	100	0	1 250	381	..	1 730	30	0	
4.1.	TOIMEENTULOTURVA	1 695	100	0	1 249	380	..	1 728	32	0	
4.1.1.	Perhe-eläkkeet	1 661	99	0	1 203	379	..	1 681	20	0	
4.1.2.	Ryhmänhenkivakuutus	34	1	0	45	1	..	47	13	0	
4.2.	PALVELUT	5	0	0	1	1	..	3	-2	0	
4.2.1.	Hautausavustukset	5	0	0	1	1	..	3	-2	0	
5.	PERHE JA LAPSET	6 095	2 831	2 255	713	256	..	6 055	-40	344	
5.1.	TOIMEENTULOTURVA	2 987	1 712	265	713	256	..	2 946	-40	0	
5.1.1.	Äitiysavustus	12	12	0	0	0	..	12	0	0	
5.1.2.	Vanhempainpäiväraha	988	56	0	641	256	..	953	-35	0	
5.1.3.	Vanhempainpäiväraha-kauden palkat	72	0	0	72	0	..	72	0	0	
5.1.4.	Lasten kotihoidon tuet	379	114	265	0	0	..	379	0	0	
5.1.5.	Lapsilisä	1 436	1 436	0	0	0	..	1 436	0	0	
5.1.6.	Elatustuki	94	94	0	0	0	..	94	0	0	
5.1.7.	Lapsikorotus (Kela)	5	5	0	0	0	..	5	0	0	
5.2.	PALVELUT	3 108	1 119	1 990	0	0	..	3 109	0	344	
5.2.1.	Lasten päivähoito	1 974	712	1 261	0	0	..	1 974	0	322	
5.2.2.	Yksityisen hoidon tuki	101	13	88	0	0	..	101	0	0	
5.2.3.	Lasten ja nuorten laitoshuolto	619	223	396	0	0	..	619	0	15	
5.2.4.	Kodinhoitoapu	22	8	14	0	0	..	22	0	4	
5.2.5.	Muut	392	162	231	0	0	..	392	0	3	
6.	TYÖTTÖMYYS	3 879	2 073	142	1 144	447	..	3 806	-73	0	
6.1.	TOIMEENTULOTURVA	3 335	1 529	142	1 144	447	..	3 262	-73	0	
6.1.1.	Peruspäiväraha	174	110	0	0	64	..	174	0	0	
6.1.2.	Ansiopäiväraha	1 868	614	0	876	302	..	1 792	-76	0	
6.1.3.	Työmarkkinatuki	788	646	142	0	0	..	788	0	0	
6.1.4.	Vuorottelukorvaukset	92	30	0	43	15	..	88	-4	0	
6.1.5.	Työttömyyseläkkeet	312	39	0	217	63	..	320	7	0	
6.1.6.	Työvoimapol. koulutustuet ja -päiväraha	17	6	0	8	3	..	16	-1	0	
6.1.7.	Kotoutumistuki	83	83	0	0	0	..	83	0	0	
6.1.8.	Pitkäaik.tyött.omaeht. opiskelun tuki	0	0	0	0	0	..	0	0	0	
6.2.	PALVELUT	544	544	0	0	0	..	544	0	0	
6.2.1.	Liikkuvuusavustus	3	3	0	0	0	..	3	0	0	
6.2.2.	Työvoimapol. aikuiskoulutus	377	377	0	0	0	..	377	0	0	
6.2.3.	Työvoimapalvelut	164	164	0	0	0	..	164	0	0	

	MENOT YHT.	RAHOITUS					PÄÄOMA- TULOT	YHT.	SIIRTO	
		VALTIO	KUNNAT	TYÖNAN- TAJAT	VAKUU- TETUT	RAHASTOI- HIN/RAHAS- TOISTA			Asiakkaat	
7.	ASUMINEN	973	973	0	0	0	..	973	0	0
7.2.	PALVELUT	973	973	0	0	0	..	973	0	0
7.2.1.	Asumistuki, vuokra-asunnot	536	536	0	0	0	..	536	0	0
7.2.2.	Asumistuki, omistusasunnot	16	16	0	0	0	..	16	0	0
7.2.3.	Eläkkeensaajan asumistuki	420	420	0	0	0	..	420	0	1
8.	MUU SOSIAALITURVA	1 444	811	601	33	0	..	1 445	0	24
8.1.	TOIMEENTULOTURVA	794	443	318	33	0	..	794	0	0
8.1.1.	Toimeentulotuki	616	298	318	0	0	..	616	0	0
8.1.2.	Sotilasavustus	19	19	0	0	0	..	19	0	0
8.1.3.	Palkkaturva	33	0	0	33	0	..	33	0	0
8.1.4.	Muut	125	125	0	0	0	..	125	0	0
8.2.	PALVELUT	651	368	283	0	0	..	651	0	24
8.2.1.	Pakolaishuolto	157	157	0	0	0	..	157	0	0
8.2.2.	Päihdehuolto	189	81	108	0	0	..	189	0	9
8.2.3.	Muut	305	129	175	0	0	..	305	0	15
9.	HALLINTO	1 506	430	244	488	303	..	1 464	-42	0
9.1.	Kunnat	382	138	244	0	0	..	382	0	0
9.2.	Vakuutuslaitokset	1 124	292	0	487	303	..	1 082	-42	0
	YHTEENSÄ	56 695	16 975	11 328	21 755	7 348	4 022	61 428	4 733	2 763

Bilagetabell 10 b. Finlands sociala utgifter och deras finansiering 2011, mn euro

		UTGIFTER FINANSIERING						ÖVER-		
		TOTALT	STAT	KOMMUNER	ARBETS- GIVARE	FÖRSÄK- RADE	KAPITAL- INKOMSTER	TOTALT	FÖRING TILL/FRÅN FONDER	KLIENT- AVGIFTER
1.	SJUKDOM OCH HÄLSO- OCH SJUKVÅRD	14 156	4 247	5 618	2 886	1 385	..	14 136	-20	1 777
1.1.	UTKOMSTSKYDD	2 389	36	0	2 101	279	..	2 416	28	0
1.1.1.	Dagpenning från sjukförsäkring	845	29	0	580	232	..	842	-3	0
1.1.2.	Dagpenning från olycksfallsförsäkring	151	7	0	171	4	..	182	31	0
1.1.3.	Dagpenning från trafikförsäkring	43	0	0	0	43	..	43	0	0
1.1.4.	Dagpenning från sjukkassor	0	0	0	0	0	..	0	0	0
1.1.5.	Lön för sjukdomstid	1 350	0	0	1 350	0	..	1 350	0	0
1.2.	TJÄNSTER	11 767	4 211	5 618	785	1 106	..	11 719	-48	1 777
1.2.1.	Primärvård	3 384	1 221	2 163	0	0	..	3 384	0	347
1.2.1.1.	Öppenvård	2 318	836	1 482	0	0	..	2 318	0	194
1.2.1.1.1.	Tandvård	390	141	249	0	0	..	390	0	102
1.2.1.1.2.	Övrig öppenvård	1 928	696	1 232	0	0	..	1 928	0	92
1.2.1.2.	Vårdavdelningar	1 066	385	681	0	0	..	1 066	0	153
1.2.2.	Specialiserad sjukvård	5 406	1 951	3 455	0	0	..	5 406	0	240
1.2.2.1.	Öppenvård	2 119	765	1 354	0	0	..	2 119	0	76
1.2.2.2.	Vårdavdelningar	3 287	1 186	2 101	0	0	..	3 287	0	164
1.2.3.	Försäkringsersättningar	2 885	947	0	785	1 106	..	2 837	-48	1 189
1.2.3.1.	Sjukförsäkring	2 612	926	0	624	994	..	2 545	-67	1 189
1.2.3.1.1.	Sjukvård	1 812	897	0	0	861	..	1 758	-53	1 188
1.2.3.1.2.	Företags- och studenthälsovård	694	12	0	573	98	..	682	-12	2
1.2.3.1.3.	Övriga	107	17	0	51	36	..	104	-2	0
1.2.3.2.	Olycksfallsförsäkringar	151	20	0	147	4	..	171	20	0
1.2.3.2.1.	Sjukvård	98	2	0	113	3	..	118	20	0
1.2.3.2.2.	Övriga ersättningar	53	18	0	34	0	..	52	0	0
1.2.3.3.	Trafikförsäkring	73	0	0	0	73	..	73	0	0
1.2.3.3.1.	Sjukvård	54	0	0	0	54	..	54	0	0
1.2.3.3.2.	Övriga ersättningar	19	0	0	0	19	..	19	0	0
1.2.3.4.	Understödsfonder	49	0	0	14	35	..	49	0	0
1.2.4.	Övriga	92	92	0	0	0	..	92	0	0

UTGIFTER FINANSIERING								ÖVER-		
TOTALT	STAT	KOMMUNER	ARBETS- GIVARE	FÖRSÄK- RADE	KAPITAL- INKOMSTER	TOTALT	FÖRING- TILL/FRÅN FONDER	KLIENT- AVGIFTER		
2.	FUNKTIONSHINDER	6 558	2 461	1 080	2 335	914	..	6 789	231	116
2.1.	UTKOMSTSKYDD	4 363	1 539	0	2 300	757	..	4 597	234	0
2.1.1.	Invalidpensioner	3 077	794	0	1 843	574	..	3 211	134	0
2.1.2.	Individuella förtidspensioner	0	0	0	0	0	..	0	0	0
2.1.3.	Pensioner från olycksfallsförsäkringen	296	5	0	350	6	..	360	64	0
2.1.4.	Fortlöpande ersättningar från trafikförsäkringen	138	0	0	0	138	..	138	0	0
2.1.5.	Handikappförmåner	532	532	0	0	0	..	532	0	0
2.1.5.1.	Handikappbidrag för barn	72	72	0	0	0	..	72	0	0
2.1.5.2.	Handikappbidrag för vuxna	31	31	0	0	0	..	31	0	0
2.1.5.4.	Vårdbidrag för pensionstagare	421	421	0	0	0	..	421	0	0
2.1.5.3.	Kostersättning	8	8	0	0	0	..	8	0	0
2.1.6.	Specialvårdspenning	4	0	0	2	1	..	3	0	0
2.1.7.	Rehabiliteringspenningar	142	35	0	106	37	..	178	36	0
2.1.8.	Ersättningar för olycksfall i militärtjänst	174	174	0	0	0	..	174	0	0
2.2.	TJÄNSTER	2 195	922	1 080	34	157	..	2 192	-3	116
2.2.1.	Institutionsvård för funktionshindrade	168	61	108	0	0	..	168	0	17
2.2.2.	Handikappservice	440	177	263	0	0	..	440	0	0
2.2.3.	Hemservice	74	27	47	0	0	..	74	0	14
2.2.4.	Stöd för närståendevård	55	20	35	0	0	..	55	0	0
2.2.5.	Skyddat arbete och arbetsverksamhet	174	63	111	0	0	..	174	0	5
2.2.6.	Rehabiliteringstjänster	431	238	0	34	157	..	428	-3	0
2.2.7.	Övriga	853	337	516	0	0	..	853	0	81
3.	ÅLDERDOM	20 384	3 052	1 388	12 907	3 663	..	21 009	625	502
3.1.	UTKOMSTSKYDD	18 187	2 243	0	12 907	3 663	..	18 812	625	0
3.1.1.	Ålderspensioner	16 779	1 964	0	12 051	3 329	..	17 344	565	0
3.1.2.	Förtida ålderspensioner	1 011	117	0	674	265	..	1 056	44	0
3.1.3.	Generationsväxlingspensioner	0	0	0	0	0	..	0	0	0
3.1.4.	Avträdelseersättningar/pensioner	111	111	0	0	0	..	111	0	0
3.1.5.	Deltidspensioner	235	3	0	181	68	..	253	18	0
3.1.6.	Fronttillägg	48	48	0	0	0	..	48	0	0
3.1.7.	Övriga	4	0	0	0	1	..	1	-3	0
3.2.	TJÄNSTER	2 197	809	1 388	0	0	..	2 197	0	502
3.2.1.	Institutionsvård för äldre	722	261	462	0	0	..	722	0	203
3.2.2.	Hemservice	536	193	342	0	0	..	536	0	100
3.2.3.	Stöd för närståendevård	107	39	68	0	0	..	107	0	0
3.2.4.	Övriga	832	316	516	0	0	..	832	0	199

		UTGIFTER FINANSIERING						ÖVER-		
		TOTALT	STAT	KOMMUNER	ARBETS- GIVARE	FÖRSÄK- RADE	KAPITAL- INKOMSTER	TOTALT	FÖRING TILL/FRÅN FONDER	KLIENT- AVGIFTER
4.	EFTERLEVANDE	1 700	100	0	1 250	381	..	1 730	30	0
4.1.	UTKOMSTSKYDD	1 695	100	0	1 249	380	..	1 728	32	0
4.1.1.	Familjepensioner	1 661	99	0	1 203	379	..	1 681	20	0
4.1.2.	Grupplivförsäkring	34	1	0	45	1	..	47	13	0
4.2.	TJÄNSTER	5	0	0	1	1	..	3	-2	0
4.2.1.	Begravningsbidrag	5	0	0	1	1	..	3	-2	0
5.	FAMILJ OCH BARN	6 095	2 831	2 255	713	256	..	6 055	-40	344
5.1.	UTKOMSTSKYDD	2 987	1 712	265	713	256	..	2 946	-40	0
5.1.1.	Moderskapsunderstöd	12	12	0	0	0	..	12	0	0
5.1.2.	Föräldradagpenningar	988	56	0	641	256	..	953	-35	0
5.1.3.	Löner under föräldradagpenningsperioden	72	0	0	72	0	..	72	0	0
5.1.4.	Stöd för hemvård av barn	379	114	265	0	0	..	379	0	0
5.1.5.	Barnbidrag	1 436	1 436	0	0	0	..	1 436	0	0
5.1.7.	Underhållsstöd	94	94	0	0	0	..	94	0	0
5.1.6.	Barnförhöjning (FPA)	5	5	0	0	0	..	5	0	0
5.2.	TJÄNSTER	3 108	1 119	1 990	0	0	..	3 109	0	344
5.2.1.	Barndagvård	1 974	712	1 261	0	0	..	1 974	0	322
5.2.2.	Stöd för privat vård	101	13	88	0	0	..	101	0	0
5.2.3.	Institutionsvård för barn och ungdomar	619	223	396	0	0	..	619	0	15
5.2.4.	Hemvårdshjälp	22	8	14	0	0	..	22	0	4
5.2.5.	Övriga	392	162	231	0	0	..	392	0	3
6.	ARBETSLÖSHET	3 879	2 073	142	1 144	447	..	3 806	-73	0
6.1.	UTKOMSTSKYDD	3 335	1 529	142	1 144	447	..	3 262	-73	0
6.1.1.	Grunddagpenning	174	110	0	0	64	..	174	0	0
6.1.2.	Inkomstrelaterad dagpenning	1 868	614	0	876	302	..	1 792	-76	0
6.1.3.	Arbetsmarknadsstöd	788	646	142	0	0	..	788	0	0
6.1.4.	Alterneringssättning	92	30	0	43	15	..	88	-4	0
6.1.5.	Arbetslöshetspensioner	312	39	0	217	63	..	320	7	0
6.1.6.	Arbetskraftspolitiska utbildningsstöd och -dagpenning	17	6	0	8	3	..	16	-1	0
6.1.7.	Integrationsstöd	83	83	0	0	0	..	83	0	0
6.1.8.	Stöd för långtidsarbetslös frivilliga studier	0	0	0	0	0	..	0	0	0
6.2.	TJÄNSTER	544	544	0	0	0	..	544	0	0
6.2.1.	Rörlighetsunderstöd	3	3	0	0	0	..	3	0	0
6.2.2.	Arbetskraftspolitisk vuxenutbildning	377	377	0	0	0	..	377	0	0
6.2.3.	Arbetskraftsservice	164	164	0	0	0	..	164	0	0

		UTGIFTER FINANSIERING						ÖVER-		
		TOTALT	STAT	KOMMUNER	ARBETS- GIVARE	FÖRSÄK- RADE	KAPITAL- INKOMSTER	TOTALT	FÖRING TILL/FRÅN FONDER	KLIENT- AVGIFTER
7.	BOENDE	973	973	0	0	0	..	973	0	0
7.2.	TJÄNSTER	973	973	0	0	0	..	973	0	0
7.2.1.	Bostadsbidrag, hyresbostäder	536	536	0	0	0	..	536	0	0
7.2.2.	Bostadsbidrag, ägarbostäder	16	16	0	0	0	..	16	0	0
7.2.3.	Bostadsbidrag för pensionstagare	420	420	0	0	0	..	420	0	1
8.	ÖVRIGT SOCIALT SKYDD	1 444	811	601	33	0	..	1 445	0	24
8.1.	UTKOMSTSKYDD	794	443	318	33	0	..	794	0	0
8.1.1.	Utkomststöd	616	298	318	0	0	..	616	0	0
8.1.2.	Militärunderstöd	19	19	0	0	0	..	19	0	0
8.1.3.	Lönegaranti	33	0	0	33	0	..	33	0	0
8.1.4.	Övriga	125	125	0	0	0	..	125	0	0
8.2.	TJÄNSTER	651	368	283	0	0	..	651	0	24
8.2.1.	Flyktingvård	157	157	0	0	0	..	157	0	0
8.2.2.	Missbrukarvård	189	81	108	0	0	..	189	0	9
8.2.3.	Övriga	305	129	175	0	0	..	305	0	15
9.	ADMINISTRATION	1 506	430	244	488	303	..	1 464	-42	0
9.1.	Kommuner	382	138	244	0	0	..	382	0	0
9.2.	Försäkringsinrättningar	1 124	292	0	487	303	..	1 082	-42	0
	TOTALT	56 695	16 975	11 328	21 755	7 348	4 022	61 428	4 733	2 763

Appendix Table 10 c. Social expenditure and financing in Finland in 2011, € million

	Total expenditure	Financing State	Local authorities	Employers	Insured	Other	Total	Transfer from / to funds	Client fees
1. SICKNESS AND HEALTH	14 156	4 247	5 618	2 886	1 385	..	14 136	-20	1 777
1.1. CASH BENEFITS	2 389	36	0	2 101	279	..	2 416	28	0
1.1.1. Sickness allowance under National Health Insurance	845	29	0	580	232	..	842	-3	0
1.1.2. Compensation under employment accident insurance	151	7	0	171	4	..	182	31	0
1.1.3. Compensation under motor third party liability insurance	43	0	0	0	43	..	43	0	0
1.1.4. Compensation under relief funds	0	0	0	0	0	..	0	0	0
1.1.5. Sick pay	1 350	0	0	1 350	0	..	1 350	0	0
1.2. BENEFITS IN KIND	11 767	4 211	5 618	785	1 106	..	11 719	-48	1 777
1.2.1. Primary health care	3 384	1 221	2 163	0	0	..	3 384	0	347
1.2.1.1. Outpatient care	2 318	836	1 482	0	0	..	2 318	0	194
1.2.1.1.1. Dental care	390	141	249	0	0	..	390	0	102
1.2.1.1.2. Other outpatient care	1 928	696	1 232	0	0	..	1 928	0	92
1.2.1.2. Inpatient care	1 066	385	681	0	0	..	1 066	0	153
1.2.2. Specialised health care	5 406	1 951	3 455	0	0	..	5 406	0	240
1.2.2.1. Outpatient care	2 119	765	1 354	0	0	..	2 119	0	76
1.2.2.2. Inpatient care	3 287	1 186	2 101	0	0	..	3 287	0	164
1.2.3. Insurance reimbursements	2 885	947	0	785	1 106	..	2 837	-48	1 189
1.2.3.1. Health insurance	2 612	926	0	624	994	..	2 545	-67	1 189
1.2.3.1.1. Health care	1 812	897	0	0	861	..	1 758	-53	1 188
1.2.3.1.2. Occupational health care and student health care	694	12	0	573	98	..	682	-12	2
1.2.3.1.3. Other	107	17	0	51	36	..	104	-2	0
1.2.3.2. Accident insurance	151	20	0	147	4	..	171	20	0
1.2.3.2.1. Health care	98	2	0	113	3	..	118	20	0
1.2.3.2.2. Other	53	18	0	34	0	..	52	0	0
1.2.3.3. Motor third party liability insurance	73	0	0	0	73	..	73	0	0
1.2.3.3.1. Health care	54	0	0	0	54	..	54	0	0
1.2.3.3.2. Other	19	0	0	0	19	..	19	0	0
1.2.3.4. Relief funds	49	0	0	14	35	..	49	0	0
1.2.4. Other	92	92	0	0	0	..	92	0	0

	Total expenditure	Financing State	Local authorities	Employers	Insured	Other	Total	Transfer from / to funds	Client fees
2. DISABILITY	6 558	2 461	1 080	2 335	914	..	6 789	231	116
2.1. CASH BENEFITS	4 363	1 539	0	2 300	757	..	4 597	234	0
2.1.1. Disability pension	3 077	794	0	1 843	574	..	3 211	134	0
2.1.2. Individual early retirement pension	0	0	0	0	0	..	0	0	0
2.1.3. Employment accident insurance pension	296	5	0	350	6	..	360	64	0
2.1.4. Continuous motor third party liability indemnities	138	0	0	0	138	..	138	0	0
2.1.5. Disability benefits	532	532	0	0	0	..	532	0	0
2.1.5.1. Disability allowance for under-16s	72	72	0	0	0	..	72	0	0
2.1.5.2. Disability allowance for 16s and over	31	31	0	0	0	..	31	0	0
2.1.5.3. Pensioners' care allowance	421	421	0	0	0	..	421	0	0
2.1.5.4. Dietary grant	8	8	0	0	0	..	8	0	0
2.1.6. Special care allowance	4	0	0	2	1	..	3	0	0
2.1.7. Rehabilitation allowances	142	35	0	106	37	..	178	36	0
2.1.8. Military injuries indemnities	174	174	0	0	0	..	174	0	0
2.2. BENEFITS IN KIND	2 195	922	1 080	34	157	..	2 192	-3	116
2.2.1. Institutional care for disabled people	168	61	108	0	0	..	168	0	17
2.2.2. Services for disabled people	440	177	263	0	0	..	440	0	0
2.2.3. Home help services	74	27	47	0	0	..	74	0	14
2.2.4. Support for informal care	55	20	35	0	0	..	55	0	0
2.2.5. Sheltered work	174	63	111	0	0	..	174	0	5
2.2.6. Rehabilitation	431	238	0	34	157	..	428	-3	0
2.2.7. Other	853	337	516	0	0	..	853	0	81
3. OLD AGE	20 384	3 052	1 388	12 907	3 663	..	21 009	625	502
3.1. CASH BENEFITS	18 187	2 243	0	12 907	3 663	..	18 812	625	0
3.1.1. Old age pensions	16 779	1 964	0	12 051	3 329	..	17 344	565	0
3.1.2. Early retirement pensions	1 011	117	0	674	265	..	1 056	44	0
3.1.3. Farmers' change-of-generation pension	0	0	0	0	0	..	0	0	0
3.1.4. Farm-closure benefit/pension/ compensation	111	111	0	0	0	..	111	0	0
3.1.5. Part-time pensions	235	3	0	181	68	..	253	18	0
3.1.6. Front veterans' supplements	48	48	0	0	0	..	48	0	0
3.1.7. Other pensions	4	0	0	0	1	..	1	-3	0
3.2. BENEFITS IN KIND	2 197	809	1 388	0	0	..	2 197	0	502
3.2.1. Institutional care of the elderly	722	261	462	0	0	..	722	0	203
3.2.2. Home help services	536	193	342	0	0	..	536	0	100
3.2.3. Support for informal care	107	39	68	0	0	..	107	0	0
3.2.4. Other	832	316	516	0	0	..	832	0	199

	Total expenditure	Financing State	Local authorities	Employers	Insured	Other	Total	Transfer from / to funds	Client fees
4. SURVIVORS	1 700	100	0	1 250	381	..	1 730	30	0
4.1. CASH BENEFITS	1 695	100	0	1 249	380	..	1 728	32	0
4.1.1. Survivors' pensions	1 661	99	0	1 203	379	..	1 681	20	0
4.1.2. Group life insurance	34	1	0	45	1	..	47	13	0
4.2. BENEFITS IN KIND	5	0	0	1	1	..	3	-2	0
4.2.1. Funeral grant	5	0	0	1	1	..	3	-2	0
5. FAMILY AND CHILDREN	6 095	2 831	2 255	713	256	..	6 055	-40	344
5.1. CASH BENEFITS	2 987	1 712	265	713	256	..	2 946	-40	0
5.1.1. Maternity grant	12	12	0	0	0	..	12	0	0
5.1.2. Parents' benefits	988	56	0	641	256	..	953	-35	0
5.1.3. Salary during entitlement to parents' benefits	72	0	0	72	0	..	72	0	0
5.1.4. Child home care allowance	379	114	265	0	0	..	379	0	0
5.1.5. Child allowance	1 436	1 436	0	0	0	..	1 436	0	0
5.1.6. Maintenance allowance	94	94	0	0	0	..	94	0	0
5.1.7. Child increase (Kela)	5	5	0	0	0	..	5	0	0
5.2. BENEFITS IN KIND	3 108	1 119	1 990	0	0	..	3 109	0	344
5.2.1. Child day care	1 974	712	1 261	0	0	..	1 974	0	322
5.2.2. Private day care allowance	101	13	88	0	0	..	101	0	0
5.2.3. Institutional care of children and young people	619	223	396	0	0	..	619	0	15
5.2.4. Home help	22	8	14	0	0	..	22	0	4
5.2.5. Other	392	162	231	0	0	..	392	0	3
6. UNEMPLOYMENT	3 879	2 073	142	1 144	447	..	3 806	-73	0
6.1. CASH BENEFITS	3 335	1 529	142	1 144	447	..	3 262	-73	0
6.1.1. Basic unemployment allowance	174	110	0	0	64	..	174	0	0
6.1.2. Earnings-related allowance	1 868	614	0	876	302	..	1 792	-76	0
6.1.3. Labour market support	788	646	142	0	0	..	788	0	0
6.1.4. Job alteration compensation	92	30	0	43	15	..	88	-4	0
6.1.5. Unemployment pension	312	39	0	217	63	..	320	7	0
6.1.6. Labour market training allowance	17	6	0	8	3	..	16	-1	0
6.1.7. Integration assistance for immigrants	83	83	0	0	0	..	83	0	0
6.1.8. Support for independent study by the long-term unemployed	0	0	0	0	0	..	0	0	0
6.2. BENEFITS IN KIND	544	544	0	0	0	..	544	0	0
6.2.1. Relocation allowance	3	3	0	0	0	..	3	0	0
6.2.2. Labour market training	377	377	0	0	0	..	377	0	0
6.2.3. Employment service	164	164	0	0	0	..	164	0	0

	Total expenditure	Financing State	Local authorities	Employers	Insured	Other	Total	Transfer from / to funds	Client fees
7. HOUSING	973	973	0	0	0	..	973	0	0
7.2. BENEFITS IN KIND	973	973	0	0	0	..	973	0	0
7.2.1. Housing allowance, rented flats	536	536	0	0	0	..	536	0	0
7.2.2. Housing allowance, owner-occupied flats	16	16	0	0	0	..	16	0	0
7.2.3. Pensioners' housing allowance	420	420	0	0	0	..	420	0	1
8. OTHER SOCIAL PROTECTION	1 444	811	601	33	0	..	1 445	0	24
8.1. CASH BENEFITS	794	443	318	33	0	..	794	0	0
8.1.1. Social assistance	616	298	318	0	0	..	616	0	0
8.1.2. Conscript's allowance	19	19	0	0	0	..	19	0	0
8.1.3. Wage guarantee	33	0	0	33	0	..	33	0	0
8.1.4. Other	125	125	0	0	0	..	125	0	0
8.2. BENEFITS IN KIND	651	368	283	0	0	..	651	0	24
8.2.1. Refugee welfare	157	157	0	0	0	..	157	0	0
8.2.2. Care for alcohol and drug abusers	189	81	108	0	0	..	189	0	9
8.2.3. Other	305	129	175	0	0	..	305	0	15
9. ADMINISTRATION	1 506	430	244	488	303	..	1 464	-42	0
9.1. Local authorities	382	138	244	0	0	..	382	0	0
9.2. Insurance institutions	1 124	292	0	487	303	..	1 082	-42	0
TOTAL	56 695	16 975	11 328	21 755	7 348	4 022	61 428	4 733	2 763

Sosiaalimenot ja rahoitus -tilaston laatuseloste

Tilastotietojen relevanssi

Terveyden ja hyvinvoinnin laitos (THL) kerää vuosittain sosiaalimenotiedot valtion ja kuntien, yhdistysten, järjestöjen ja muiden toimijoiden sosiaalisen toiminnan kustannuksista ja rahoituksesta. Tiedot kerätään koko maan tasolla.

THL:ssä laadittava sosiaalimenot ja rahoitus -tilasto noudattaa vuonna 1996 hyväksyttyä ja vuonna 2008 päivitettyä EU:n mukaista sosiaaliturvan tilastointijärjestelmää (ESSPROS, The European System of Integrated Social Protection Statistics).

ESSPROS manual, 2008 edition. Eurostat, Population and social conditions, Methodologies and Working papers, ISBN 978-92-79-04777-0, ISSN 1977-0375. <http://ec.europa.eu/eurostat>.

Tilasto on tuotettu tukemaan erityisesti kansallista sosiaali- ja terveystaloudellista päätöksentekoa ja ohjausta. Tilasto on suunnattu sosiaali- ja terveysalan päätöksentekijöille ja suunnittelijoille, alan tutkijoille ja opiskelijoille sekä kaikille, jotka tarvitsevat perustietoa sosiaalimenojen ja rahoituksen kehityksestä ja tilastoinnista kansallisesti ja kansainvälisesti

Tilaston menetelmäkuvaus

EU:n sosiaaliturvan tilastointijärjestelmän (ESSPROS) mukaan sosiaaliturvaan kuuluvat kaikki julkisten tai yksityisten elinten toimenpiteet, joiden tarkoituksena on turvata yksilön ja perheen toimeentulo tiettyjen riskien ja tarpeiden varalta. Sosiaaliturvaetuudet voivat olla luonteeltaan joko toimeentuloa turvaavia rahallisia etuuksia tai palveluja.

Turva kattaa sairaudesta ja terveydestä¹, toimintarajoitteisuudesta ja työkyvyttömyydestä, vanhuudesta, perheenhuoltajan kuolemasta, perheestä ja lapsista, työttömyydestä, asumisesta sekä sosiaalisesta syrjäytymisestä johtuvia riskejä ja tarpeita. Opiskelun tukemista ei lasketa mukaan sosiaalimenoihin.

Verohuojennukset ja kotitalouksille myönnetty korolliset lainat eivät kuulu ydinjärjestelmän piiriin. Samoin työnantajien työntekijöille antamia etuuksia, joita voidaan pitää korvauksena työstä, ei lueta sosiaalieduiksi. Sosiaaliturvaetuuksien saannin ehtona voi silti olla edunsaajan osallistuminen johonkin toimintaan (esim. ammatilliseen koulutukseen), jos toiminta ei ole luonteeltaan palkkatyötä tai palvelujen myyntiä. Sosiaaliturvaan ei lasketa myöskään kotitalouksien omasta aloitteestaan ja pelkästään oman etunsa nimissä ottamia vakuutuksia. Sosiaaliturvan kustannukset on laskettu nettokustannuksina, ts. asiakasmaksuja esim. lääkkeistä ja palveluista ei ole sisällytetty sosiaalimenoihin. Myöskään investoinnit eivät ole mukana laskelmassa.

¹ Terveydenhuoltomenot tilastoidaan myös SHA (System of Health Account) järjestelmän mukaan. SHA sisältää ESSPROS:ia laajemmin terveydenhuollon menoja (esim. lääkkeet ja investoinnit). Lisäksi järjestelmien kustannuskäsitteet poikkeavat toisistaan muun muassa niin, että ESSPROS-järjestelmässä tarkastellaan nettokustannuksia, jolloin asiakasmaksut on vähennetty kokonaismenoista.

Sosiaalimenot ja rahoitus tilaston keskeisimmät tietolähteet ovat:

- Kela (Tilasto lapsilisistä, Tilasto elatustuesta, Tilasto lastenhoidon tuista, Tilasto vanhempainpäivärahasta, Tilasto äitiysavustuksesta, Tilasto Suomen työttömyysturvasta(yhteistyössä Finanssivalvonnan kanssa), Tilasto sotilasavustuksesta, Tilasto eläkkeensaajan asumistuesta, Tilasto yleisestä asumistuesta, Tilasto sairaanhoito-korvauksista, Tilasto sairauspäivärahasta, Tilasto työterveyshuollosta ja Tilasto Kelan vammaisetuuksista ja -palveluista).
- Eläketurvakeskus (Eläketurvakeskuksen tilastoraportit, Eläketurvakeskuksen tilasto-tietokanta)
- Tilastokeskus (Kuntien ja kuntayhtymien talous- ja toimintatilasto ja Kansantalouden tilinpito)

Lisäksi tietoja kootaan useiden sosiaaliturvajärjestelmien tilinpäätöksistä ja muista vastaavista lähteistä. Osa tiedoista on jo valmiiksi tilastomuodossa, osa taas saadaan suoraan palvelun tuottavalta taholta.

Tarkemmin menetelmä on kuvattu edellä mainitussa ESSPROS-manuaalissa.

Tietojen oikeellisuus ja tarkkuus

Sosiaalimenot ja rahoitus -tilaston tiedot tarkastetaan vertaamalla lukuja edellisvuotiin, ja myös aikaisempien tilastovuosien tietoja muutetaan tarvittaessa. Epäselvissä tapauksissa tiedontuottajiin otetaan yhteyttä.

Julkaistujen tietojen ajantasaisuus ja oikea-aikaisuus

Sosiaalimenot ja rahoitus -tilasto on THL:n kerran vuodessa tuottama tilasto. Tilasto ilmestyy helmikuussa.

Tietojen saatavuus ja läpinäkyvyys

Keskeiset tulokset kootaan tilastoraporttiin, joka julkaistaan THL:n verkkosivulla. Tarvittaessa voi pyytää tarkempia tietoja THL:stä. Kaikki tiedot ovat julkisia, ja suurin osa tietopalvelusta on maksutonta. Tilaston tiedot on tarkoitettu kaikille, jotka tarvitsevat tietoa Suomen sosiaalimenoista, niiden rahoituksesta ja kehityksestä.

Tilastojen vertailukelpoisuus

THL (aikaisemmin Stakes) on kerännyt tietoja tilastovuodesta 1999. Sitä ennen sosiaalimenotilaston on julkaissut sosiaali- ja terveysministeriö. Tiedot on julkaistu nyky-muodossa vuodesta 1980. Käsitteet ja määritelmät noudattavat kansainvälistä ESSPROS-jaottelua.

Bruttokansantuoteluvut päivitetään tilastossa tuoreimpiin Tilastokeskuksesta saatavissa oleviin. Mahdolliset muutokset aikasarjoissa voivat muuttaa sosiaalimenojen suhdetta bruttokansantuotteeseen myös vanhemmilta vuosilta. Raportissa käytetyt luvut on poimittu 31.1.2013. Myös Eurostatin tietokanta päivittyy jatkuvasti, raportissa käytetyt EU-luvut on poimittu 23.1.2013.

1.1.2008 astui voimaan uusi eläke- ja vammaisetuslainsäädäntö. Muutosten seurauksena aiemmin eläkkeen osana olleet eläkkeensaajan hoitotuki ja eläkkeensaajan asumistuki ovat nyt omia erillisiä etuuksiaan. Tilastossa hoitotuki on siirtynyt kokonaan pääryhmään toimintarajoitteisuus ja asumistuki pääryhmään asuminen. Tämä vaikuttaa myös sosiaalimenojen jakaumaan toimeentuloturvan ja palveluiden, koska asumisen tuki on palvelua ja eläkkeensaajan asumistuki oli aiemmin eläkkeen osana tulonsiirtoa.

Vuoden 2010 alussa muuttui laki julkisesta työvoimapalvelusta. Työttömyysaikaiset koulutusetuudet, työvoimapoliittinen aikuiskoulutustuki ja koulutuspäiväraha yhdistetään yhdeksi etuudeksi. Kaikkien työllistymistä edistävien palvelujen ajalta maksetaan sitä työttömyysetuutta, johon työnhakijalla on oikeus työttömänä ollessaan. Vuoden 2010 tiedoista alkaen kohtaan ”6.1.6. Työvoimapoliittiset koulutusetuudet ja päiväraha” sisältyy vain siirtymäkaudelta maksettavia etuuksia. Perus- ja ansiopäivärahoina ja työmarkkinatukena maksettavat ylläpitokorvaukset sisältyvät kohtaan ”6.2.2. Työvoimapoliittinen aikuiskoulutus”.

Eläkkeiden tiedot on vuodesta 2010 alkaen mahdollisuuksien mukaan otettu Eläketurvakeskuksen tilastoista eläkettä kartuttaneen lain mukaisesti. Tämä ei juuri vaikuta tilastossa esitettäviin kokonaislukuihin.

Vuoden 2010 alussa keskitettiin erilliset sektorikohtaiset valtionosuudet valtiovarainministeriöön, myös sosiaali- ja terveydenhuollon käyttökustannusten valtionosuudet siirrettiin valtiovarainministeriön pääluokkaan.

Selkeys ja eheys/yhtenäisyys

Tilastossa on kattavasti tiedot Suomen sosiaalimenojen ja rahoituksen jakautumisesta. Sosiaalimenot ja rahoitus -tilaston sisältöä pääryhmittäin on kuvattu tarkemmin tilastoraportin kohdassa ”Sisältö ja määritelmät”.

Vuoden 2011 tilaston erityiskysymykset

Kuntien ja kuntayhtymien hallintomenot näyttävät laskeneen viime vuosina. Tämä johtunee kuitenkin lähinnä muutoksista toimijoiden hallintokäytännöissä.

Takuueläke tuli voimaan 1.3.2011, tämä on sijoitettu kohtaan 8.1.4. Takuueläkettä maksetaan henkilölle, jonka kaikki eläkkeet ennen verotusta ovat alle säädetyin rajan (vuonna 2011 enintään 685 e/kk). Takuueläkkeen suuruuteen vaikuttavat kaikki muut henkilön saamat eläkkeet. Ne vähennetään takuueläkkeen täydestä määrästä sataprosenttisesti. Myös ulkomailta saadut eläkkeet vähennetään siitä.

Kvalitetsbeskrivning för statistiken över sociala utgifter och deras finansiering

Statistikuppgifternas relevans

Institutet för hälsa och välfärd (THL) samlar varje år in uppgifter om statens, kommunernas, föreningarnas, organisationernas och andra aktörers utgifter för social verksamhet och hur de finansieras. Uppgifterna insamlas på landsnivå.

Den statistik över sociala utgifter och deras finansiering som THL utarbetar följer det europeiska systemet för statistik över socialt skydd (ESSPROS, The European System of Integrated Social Protection Statistics) som godkändes år 1996 och uppdaterades år 2008.

ESSPROS manual, 2008 edition. Eurostat, Population and social conditions, Methodologies and Working papers, ISBN 978-92-79-04777-0, ISSN 1977-0375. <http://ec.europa.eu/eurostat>

Syftet med statistiken är att stödja särskilt den nationella beslutsprocessen och styrningen inom social- och hälsopolitiken. Statistiken riktar sig till beslutsfattare, planerare, forskare och studerande inom social- och hälsovården samt alla som behöver grundläggande information om hur de sociala utgifterna och deras finansiering utvecklas och statistikförs både nationellt och internationellt.

Metodbeskrivning för statistiken

Enligt det europeiska systemet för statistik över socialt skydd (ESSPROS) omfattar den sociala tryggheten alla de åtgärder som offentliga eller privata organ vidtar för att trygga individens och familjens utkomst i fråga om vissa risker och behov. Socialskyddsförmåner kan vara antingen penningförmåner eller tjänster som tryggar uppehållet.

Skyddet omfattar risker och behov i anknytning till sjukdom och hälsa¹, funktionsnedsättning och arbetsoförmåga, ålderdom, en familjeförsörjares död, familj och barn, arbetslöshet, boende samt social utslagnings. Stöd för studier inberäknas inte i de sociala utgifterna.

Skattelättnader och lån med ränta som beviljas hushåll ingår inte i det centrala systemet. Förmåner som en arbetsgivare ger sina arbetstagare och som kan betraktas som ersättning för arbete betraktas inte heller som socialskyddsförmåner. Ett villkor för beviljande av socialskyddsförmåner kan däremot vara att förmånstagaren deltar i en viss verksamhet (t.ex. yrkesinriktad utbildning), om verksamheten till sin natur inte är förvärvsarbete eller försäljning av tjänster. Den sociala tryggheten omfattar inte heller försäkringar som hushållen har tecknat på eget initiativ och som endast gagnar dem. Utgifterna för den sociala tryggheten har beräknats som nettoutgifter, med andra ord ingår klientavgifter för t.ex. läkemedel och tjänster inte i de sociala utgifterna. Investeringar ingår inte heller i kalkylen.

¹ Hälsa- och sjukvårdsutgifter statistikförs också enligt SHA-systemet (System of Health Account), Som inbegriper mer hälso- och sjukvårdsutgifter (bl.a. läkemedel och investeringar) än ESSPROS. Dessutom definierar systemen begreppet kostnader på olika sätt. I ESSPROS granskas t.ex. nettokostnaderna, vilket innebär att klientavgifterna har dragits av från de totala utgifterna.

Nedan anges de viktigaste källorna till statistiken över sociala utgifter och deras finansiering:

- Folkpensionsanstalten (Statistik över barnbidrag, Statistik över underhållsstödet, Statistik över barnavårdsstödet, Statistik över föräldradagpenningar, Statistik över moderskapsunderstöd, Statistik över arbetslöshetsskyddet i Finland (i samarbete med Finansinspektionen), Statistik över militärunderstöd, Statistik över bostadsbidrag för pensionstagare, Statistik över de allmänna bostadsbidraget, Statistik över sjukvårdssättningar, Statistik över sjukdagpenning, Statistik över företagshälsovård och statistik över handikappförmåner från FPA).
- Pensionsskyddscentralen (Pensionskyddscentralens statistikrapporter, Pensionskyddscentralens statistikdatabas)
- Statistikcentralen (Statistik över kommunernas och samkommunernas ekonomi och verksamhet, Nationalekonomins bokföring)

Dessutom sammanställs uppgifter från de sociala trygghetssystemens bokslut och andra motsvarande källor. En del av uppgifterna är färdigt i statistikform, och en del fås direkt från serviceproducenten.

En mer detaljerad beskrivning av metoden finns i ovan nämnda ESSPROS-manual.

Uppgifternas riktighet och exakthet

Uppgifterna i statistiken över sociala utgifter och deras finansiering jämförs med föregående års uppgifter, och vid behov ändras uppgifter från tidigare statistikår. I oklara fall kontaktas de som tagit fram uppgifterna.

De publicerade uppgifternas aktualitet och rättidighet

Statistiken över sociala utgifter och deras finansiering sammanställs av THL en gång per år. Statistiken utkommer i februari.

Uppgifternas tillgänglighet och transparens

De centrala resultaten sammanställs i en statistikrapport, som publiceras på THL:s webbplats. Vid behov fås närmare information från THL. Alla uppgifter är offentliga och informationstjänsten är till största delen avgiftsfri. Statistikuppgifterna är avsedda för alla som behöver information om Finlands sociala utgifter, deras finansiering och utveckling.

Statistikens jämförbarhet

THL (tidigare Stakes) har samlat in statistikuppgifter sedan 1999. Därförinnan utgavs statistiken över sociala utgifter av Social- och hälsovårdsministeriet. Uppgifterna har publicerats i sin nuvarande form sedan 1980. Begreppen och definitionerna följer den internationella ESSPROS-indelningen.

Siffrorna för bruttonationalprodukten uppdateras i statistiken till de färskaste uppgifterna som fås från Statistikcentralen. Eventuella ändringar i tidsserierna kan komma

att ändra de sociala utgifternas andel av bruttonationalprodukten även för tidigare år. Siffrorna i rapporten har hämtats 31.1.2013. Även Eurostats databas uppdateras kontinuerligt, och de EU-siffror som anges i rapporten har hämtats 23.1.2013.

1.1.2008 trädde den nya lagstiftningen om pensions- och handikappförmåner i kraft. Som en följd av dessa förändringar har vårdbidraget för pensionstagare och bostadsbidraget för pensionstagare, som tidigare ingick i pensionen, omvandlats till separata förmåner. I statistiken har vårdbidraget i sin helhet överförs till huvudgruppen funktionshinder och bostadsbidraget för pensionstagare till huvudgruppen boende. Detta inverkar också på fördelningen av de sociala utgifterna i utkomstskydd och tjänster, eftersom stöd för boende räknas som en tjänst och bostadsbidraget för pensionstagare tidigare räknades som inkomstöverföring inom pensionen.

I början av 2010 ändrades lagen om offentlig arbetskraftsservice. Utbildningsförmånerna under arbetslöshet, det arbetskraftspolitiska vuxenutbildningsstödet och utbildningsdagpenningen sammanslås till en förmån. Under deltagande i alla sysselsättningsfrämjande åtgärder utbetalas den arbetslöshetsförmån som den arbetssökande har rätt till under den tid han eller hon är arbetslös. Från och med uppgifterna för 2010 inbegriper punkt 6.1.6 "Arbetskraftspolitiska utbildningsstöd och dagpenning" endast förmåner som utbetalas under övergångsperioden. Ersättningar för uppehälle som utbetalas i form av grunddagpenning, inkomstrelaterad dagpenning och arbetsmarknadsstöd ingår i punkt 6.2.2 "Arbetskraftspolitisk vuxenutbildning".

Uppgifterna om pensioner har från och med 2010 i mån av möjlighet tagits ur Pensionsskyddscentralens statistik i enlighet med den lag enligt vilken pensionen utökats. Detta inverkar inte nämnvärt på de summor som anges i statistiken.

I början av 2010 centraliserades de sektorvisa statsandelarna till Finansministeriet. Även statsandelarna för driftskostnaderna för social- och hälsovården överfördes till Finansministeriet.

Tydlighet och enhetlighet/överensstämmelse

Statistiken innehåller heltäckande uppgifter om hur Finlands sociala utgifter och deras finansiering fördelar sig. Statistikens innehåll indelat efter huvudgrupp beskrivs i närmare detalj under "Innehåll och definitioner" i statistikrapporten.

Specialfrågor i 2011 års statistik

Kommunernas och samkommunernas administrativa utgifter verkar ha minskat under de senaste åren. Detta torde dock främst bero på aktörernas förändrade förvaltningspraxis.

Garantipensionen, som trädde i kraft 1.3.2011, upptas under punkt 8.1.4. Garantipension betalas till en person vars totala pension före beskattningen understiger en fastställd gräns (år 2011 högst 685 euro/mån.). På garantipensionens storlek inverkar alla andra pensioner som personen eventuellt får. Dessa avdras till hundra procent från garantipensionens fulla belopp. Även pensioner som utbetalas från andra länder avdras från garantipensionen.