



Lapsen elatus ja huolto 2012

Underhåll och vårdnad av barn 2012

Child maintenance and custody 2012

Anne Forss
+358 29 524 7379
anne.forss@thl.fi

Salla Säkkinen
+358 29 524 7064
salla.sakkinen@thl.fi

Terveysten ja hyvinvoinnin laitos
PL 30 (Mannerheimintie 166, Helsinki)
00271 Helsinki
Puhelin: + 358 29 524 6000
www.thl.fi

Lapsen elatus ja huolto 2012

17.6.2013

Suomessa vahvistettiin vuonna 2012 kaikkiaan 46 457 elatusapusopimusta. Sopimuksia tehtiin noin 2 100 (5 %) enemmän kuin edellisellä vuonna. Vuonna 2007 alkanut elatusapusopimusten määrän kasvu jatkuu edelleen. Sopimuksista 10 128 oli sellaisia, joissa aiemmin tehtyä sopimusta muutettiin.

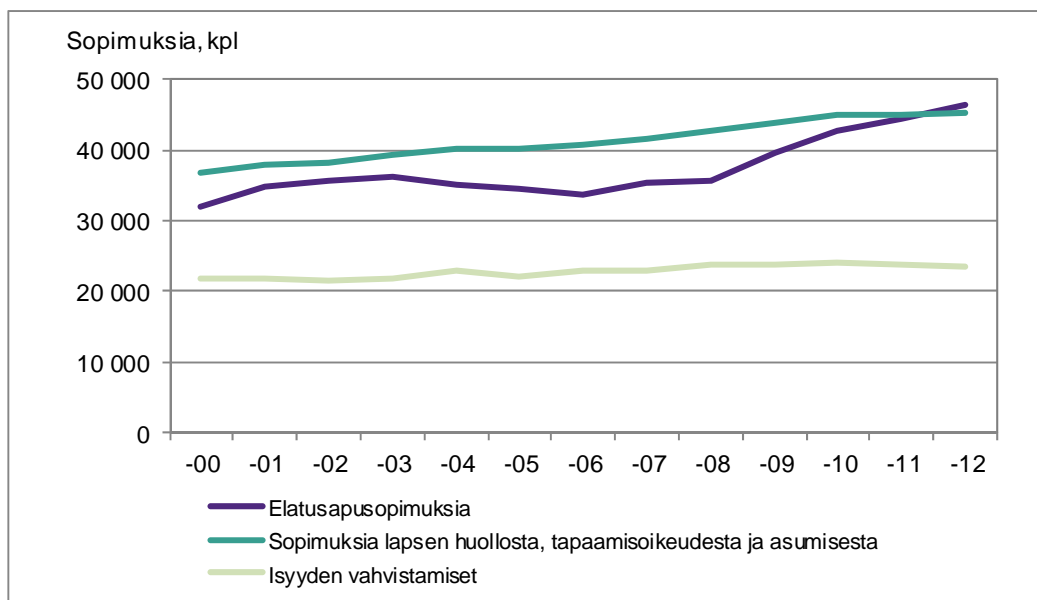
Samalle lapselle on mahdollista tehdä vuoden aikana useampi kuin yksi elatusapusopimus. Voimaan jääneitä sopimuksia oli 40 745. Koko maassa voimaan jääneet sopimukset koskivat 3,8 prosenttia alle 18-vuotiaasta väestöstä.

Euromäärä jätettiin vahvistamatta 29 prosentissa elatusapusopimuksista (11 739 sopimusta). Syynä oli esim. elatusvelvollisen puutteellinen elatuskyky. Vuodesta 2007 lähtien vahvistamatta jääneiden elatusapusopimusten määrä on vuosittain huomattavasti lisääntynyt. Vuonna 2012 vahvistamatta jääneitä elatusapuja oli lähes 7 300 enemmän kuin vuonna 2007.

Euromääriin vahvistetut elatusapusopimukset olivat valtaosin rahasummaltaan pieniä. Sopimukset olivat suuruusluokaltaan yleisimmin joko alle 67 euroa/kk (21 %) tai 135–168 euroa/kk (19 %).

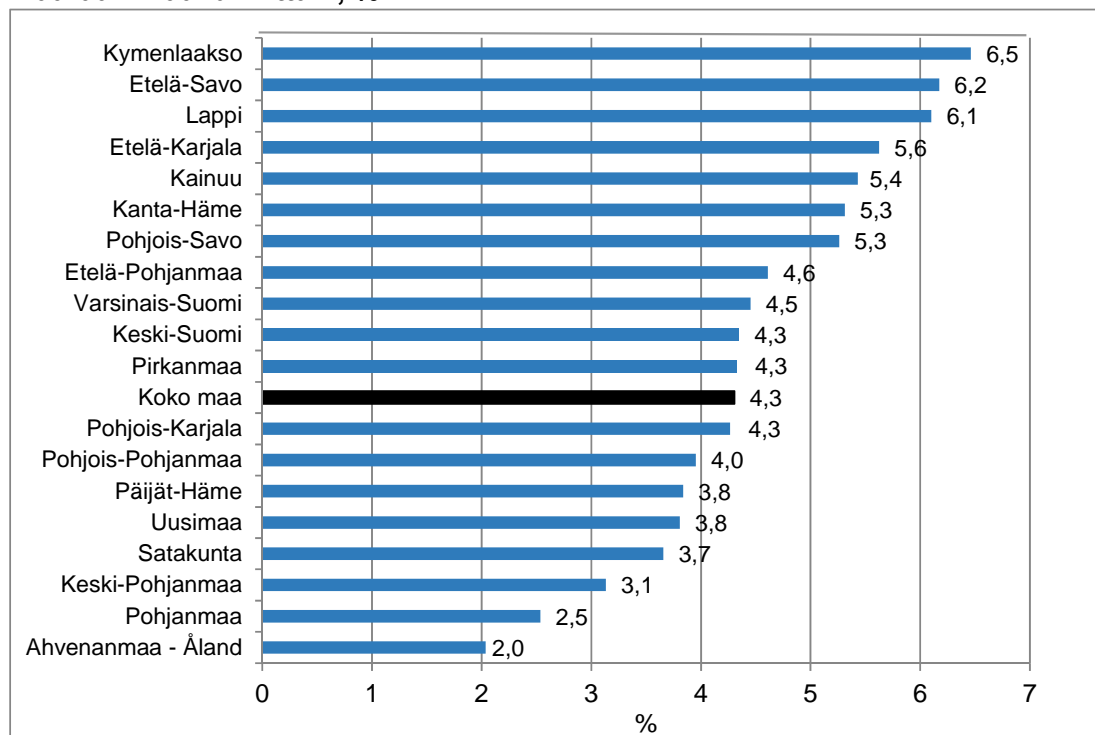
Lapsen huollosta, asumisesta ja tapaamisoikeudesta vahvistettiin 45 139 sopimusta. Näissä sopimuksissa on sovittu lapsen huollosta 33 581 kertaa, tapaamisesta 20 486 ja asumisesta noin 17 983 kertaa. Huoltosopimuksista 93 prosentissa on sovittu yhteishuollosta, kuudessa prosentissa yksinhuollosta äidille ja vajaassa yhdessä prosentissa yksinhuollosta isälle. Isyyksiä vahvistettiin 23 528 vuonna 2012.

Kuvio 1. Sosiaalitoimen vahvistamat perheoikeudelliset sopimukset 2000–2012, kpl



Kuntien sosiaalitoimi vahvisti vuonna 2012 kaikkiaan 46 457 elatusapusopimusta. Elatusapusopimuksella turvataan lapsen elatus, kun vanhemmat asuvat erillään, muuttavat erilleen tai avioliitto purkautuu. Koko maassa sopimukset koskevat 4,3 prosenttia alle 18-vuotiaista. Maakunnista eniten sopimuksia on tehty Kymenlaakson (6,5 %), Etelä-Savon (6,2 %) ja Lapin (6,1 %) maakunnissa. Vähiten elatussopimuksia on tehty Ahvenanmaalla (2,0 %) ja Pohjanmaalla (2,5 %) (kuviot 2).

Kuvio 2. Suomessa 2012 vahvistetut elatusapusopimukset suhteessa alle 18-vuotiaiden määrään maakunnittain, %

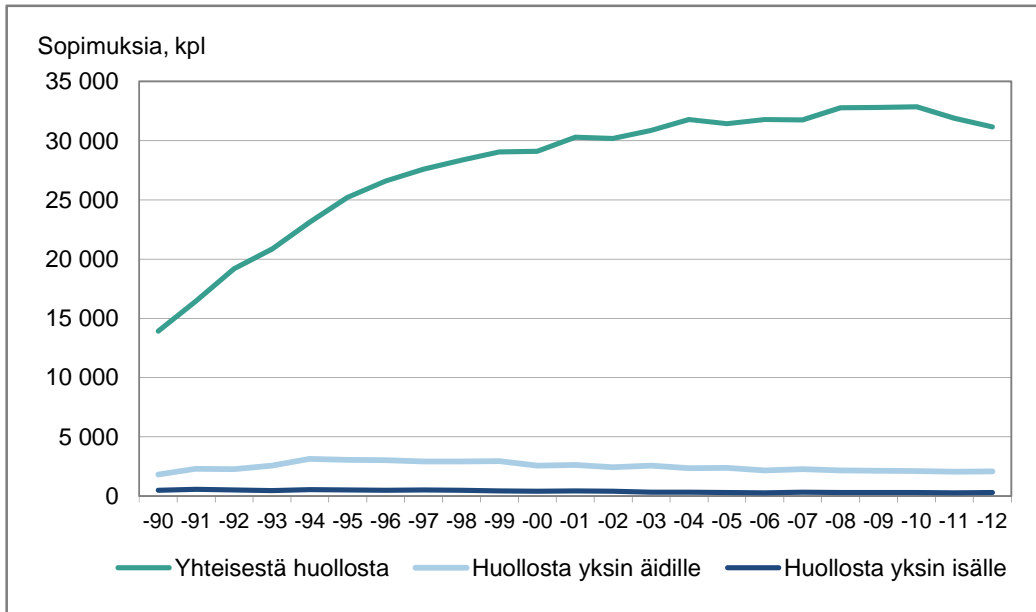


Taulukko 1. Sosiaalitoimen vuoden aikana vahvistamat elatusapusopimukset sekä sopimukset lapsen huollosta, asumisesta ja tapaamisoikeudesta 2003–2012, kpl

	2003	2004	2005	2006	2007	2008	2009	2010	2011	2012
Elatusapusopimuksia	36 111	35 056	34 559	33 573	35 237	35 693	39 643	42 598	44 385	46 457
Sopimukset lapsen huollosta, asumisesta ja tapaamisoikeudesta	39 331	40 052	40 124	40 676	41 552	42 792	43 711	44 961	44 933	45 139
joissa sovittu:										
- lapsen huollosta	33 747	34 466	34 102	34 230	34 359	35 241	35 224	35 269	34 222	33 581
- asumisesta										
äidin luona	15 748	15 005	15 125	14 215	14 661	14 670	14 902	15 297	14 826	14 824
isän luona	3 710	3 205	3 405	3 020	3 282	3 065	3 138	3 257	3 207	3 148
- tapaamisoikeudesta	17 347	16 664	17 040	16 893	17 710	18 352	19 409	19 920	20 062	20 486

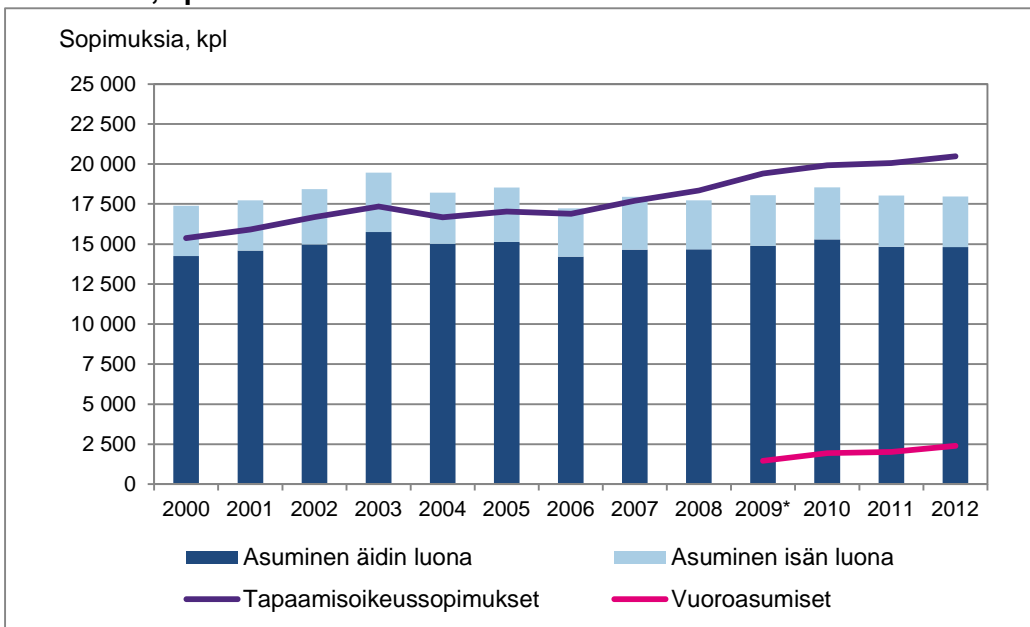
Kuntien sosiaalitoimi vahvisti vuonna 2012 yhteensä 33 581 sopimusta lapsen **huollosta**. Näistä 93 prosentissa sovittiin yhteishuollosta. Yhteishuoltosopimukset yleistyivät tasaisesti 1980-luvulta lähtien ja ovat 2000-luvun alun pysyneet samalla tasolla. Yksinhuollosta äidille sovittiin 6 prosentissa ja yksinhuollosta isälle alle 1 prosentissa tapauksista (kuviot 3). Vuoden 2009 lainmuutoksen jälkeen on perheen sisäinen adoptio ollut mahdollinen rekisteröidyssä parisuhteessa. Samaa sukupuolta oleville parisuhdepuolisoille vahvistettiin yhteishuolto 34 tapauksessa.

Kuvio 3. Sosiaalitoimen vahvistamat sopimukset lapsen huollosta 1990–2012, kpl



Valtaosa, eli 82 prosenttia, **asumissopimuksista** tehdään edelleen äidin luona asumisesta. Asumissopimuksen lisäksi voidaan sopia myös vuoroasumisesta (esim. laajennetulla tapaamisoikeussopimuksella). Erillään asuvien vanhempien lapsen asumisesta esim. vuoroviikoin vanhempien luona sovittiin 2 392 lapselle vuonna 2012. Sopimuksia tehtiin lähes 400 enemmän kuin vuonna 2011. Vuoroasumisten määrän osuus oli 12–13 prosenttia sekä asumis- että tapaamisoikeussopimusten määrästä (kuvio 4).

Kuvio 4. Sosiaalitoimen vahvistamat sopimukset asumisesta ja tapaamisoikeudesta 2000–2012, kpl



* Vuoroasumisista puuttuu kahden kunnan tiedot (Riihimäki ja Vantaa).

Vuonna 2012 vahvistettiin kaikkiaan 23 528 avioliiton ulkopuolella syntyneen lapsen isyys. Lähes kaikkien isyys vahvistettiin tunnustamalla. Vain 74 tapauksessa isyys vahvistettiin kuntien ilmoittamien tietojen mukaan tuomioistuimen päätöksellä. Isyyden vahvistamisia tehtiin 8 prosenttia enemmän verrattuna vuoteen 2000. Avioliiton ulkopuolella syntyneiden lasten määrä on lisääntynyt 11 prosentilla¹ vastaavana ajankohtana.

Valtaosa vanhemmista sopii keskenään lapsen asumiseen, huoltoon ja tapaamiseen liittyvistä asioista. Ristiriitatilanteessa kärjäoikeus pyytää tarvittaessa sosiaaliviranomaiselta selvityksen perheen tilanteesta. Sosiaaliviranomaisen lausunto (olosuhdeselvitys) sisältää kertomuksen esim. kotikäynneistä ja lapsen mielipiteen selvittämisestä. Tällaisia selvityksiä tehtiin vuonna 2012 yhteensä 1 097. Selvityksiä tehtiin 13 prosenttia vähemmän kuin edellisellä vuonna. Kukin selvitys lasketaan mukaan vain kerran, vaikka kaksi kuntaa olisi osallistunut selvityksen tekoon. Kärjäoikeuksissa käsitellyistä riita-asioista löytyy tilastotietoja Tilastokeskuksen Oikeustilastoista osoitteesta <http://tilastokeskus.fi/til/koikrs/tau.html>.

Tiedot perustuvat kuntien Terveystieteiden ja hyvinvoinnin laitokselle ilmoittamiin lapsen huoltoa koskeviin tietoihin vuodelta 2012. Vuoden 2009 huhtikuun alusta lähtien elatustuen maksatus ja tilastointi on siirtynyt Kansaneläkelaitokselle. THL tilastoi elatustuesta vain vahvistetut elatusapuasopimukset, muut elatustukea koskevat tiedot löytyvät Kelasta (www.kela.fi). Sekä lapsen elatus että huolto tietoja voi jatkossakin poimia myös Tilasto- ja indikaattoripankki SOTKANetistä. Palvelu löytyy osoitteesta www.sotkanet.fi. Indikaattorit saa näkyviin asiasanalla lapsen elatus ja huolto.

Käsitteet ja määritelmät

Lapsella tarkoitetaan henkilöä, joka ei ole täyttänyt 18 vuotta.

Elatusavulla tarkoitetaan elatusvelvollisen maksamaa avustusta elatuksen turvaamiseksi lapselle, joka ei asu pysyvästi hänen luonaan.

Elatustukea maksetaan lapselle, jolle ei makseta elatusapua tai elatusapu on riittämätön lapsen elatukseen. Elatustuen maksaa Kansaneläkelaitos.

Elatusapuasopimuksella sovitaan lapsen elatukseen maksettavan elatusavun määrästä ja suorittamistavasta. Sopimuksella turvataan lapsen elatus, kun vanhemmat asuvat erillään, muuttavat erilleen tai avioliitto purkautuu. Sopimus vahvistetaan joko kunnan sosiaalitoimessa tai tuomioistuimen päätöksellä.

Lapsen huolto-, asumis- ja tapaamisoikeussopimus merkitsee kirjallista sopimusta vanhempien välillä. Sopimus sisältää erilliset osiot lapsen huollosta, asumisesta ja tapaamisoikeudesta. Huolto-osiossa määritellään kenelle uskotaan lapsen huolto. Huoltajalla on oikeus päättää lapsen hoidosta, kasvatuksesta, asuinpaikasta sekä muista henkilökohtaisista asioista. Sopimus on esitettävä sosiaalitoimen (tai tuomioistuimen) vahvistettavaksi, mikäli siitä halutaan juridisesti täytäntöönpanokelpoinen. Päätöstä tehtäessä on ennen muuta otettava huomioon lapsen etu ja lapsen toivomukset.

¹ Suomen virallinen tilasto (SVT): Syntyneet [verkkajulkaisu]. ISSN=1798-2391. Helsinki: Tilastokeskus [viitattu: 28.5.2013]. Saantitapa: <http://www.stat.fi/til/synt/index.html>.

Vuoroasumisessa lapsi asuu molempien vanhempien luona esim. vuoroviikoin. Vuoroasuminen sovitaan esim. laajennetuilla tapaamisoikeussopimuksella. Koska lapsi voi olla kirjoilla vain toisen vanhemman luona, on tehty erikseen sopimus myös lapsen asumisesta.

Parisuhdepuolisolla tarkoitetaan rekisteröidyssä parisuhteessa elävää samaa sukupuolta olevaa puolisoa.

Isyyden selvittämisellä ja vahvistamisella tarkoitetaan prosessia, jossa vahvistetaan avioliiton ulkopuolella syntyneelle lapselle isä. Isyys voidaan vahvistaa joko tunnustamisella tai erikseen isyyden vahvistamista koskevalla oikeudenkäynnillä.

Väkilukutiedot ovat ajankohdalta 31.12.2012.

Liitetaulukot

Liitetaulukko 1a: Elatusavun vahvistaminen 2005–2012

Liitetaulukko 1b. Sopimukset vuoden viimeisen elatusavun euromäärän mukaan euroa/kk/lapsi 2005, 2007–2012, käyvin hinnoin

Liitetaulukko 2. Lapsen huolto, asuminen ja tapaamisoikeus 2005–2012

Liitetaulukko 3. Isyyden selvittäminen ja vahvistaminen 2005–2012

Taulukoissa käytetyt symbolit:

- .. Tietoa ei ole saatu, se on liian epävarma esitettäväksi tai se on salassapitosäännön alainen.
- Ei tapauksia.

Lähteet:

Suomen virallinen tilasto (SVT): Syntyneet [verkkajulkaisu]. ISSN=1798-2391.

Helsinki: Tilastokeskus [viitattu: 28.5.2013]. Saantitapa: <http://www.stat.fi/til/synt/index.html>.

Underhåll och vårdnad av barn 2012

17.6.2013

År 2012 fastställdes totalt 46 457 avtal om underhållsbidrag i Finland, vilket innebär en ökning på omkring 2 100 avtal (5 %) från året innan. Den ökning av antalet avtal om underhållsbidrag som började år 2007 fortsätter alltjämt. Totalt 10 128 var sådana avtal som innebar en ändring av ett tidigare avtal.

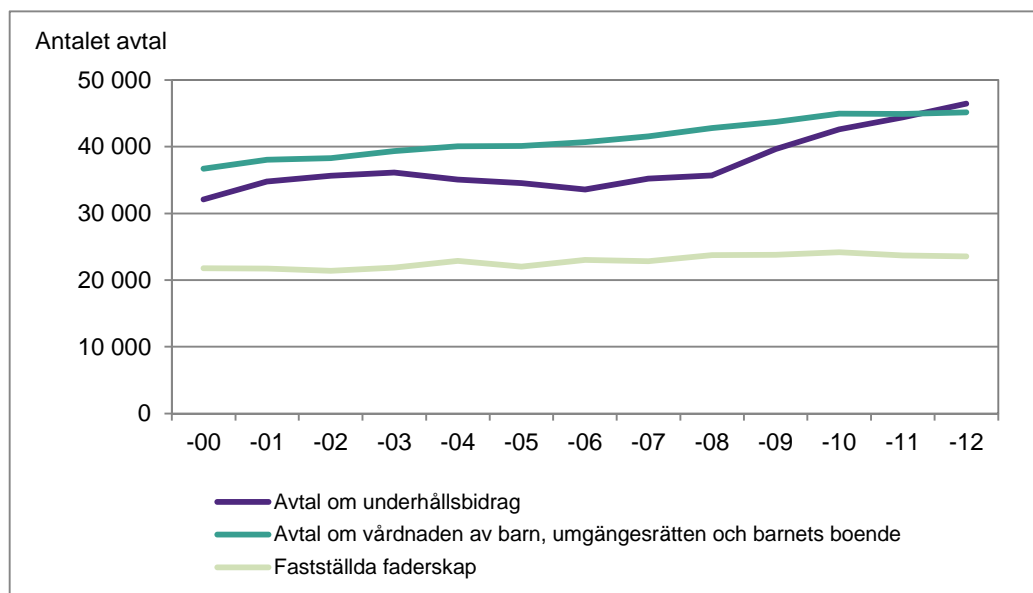
För ett och samma barn kan fler än ett avtal om underhållsbidrag ingås under året. Antalet avtal som förblev i kraft var 40 745. De avtal som förblivit i kraft omfattade 3,8 procent av befolkningen under 18 år i hela landet.

I 29 procent av fallen (11 739 avtal om underhållsbidrag) fastställdes inte beloppet. Detta berodde till exempel på den underhållsskyldiges bristande försörjningsförmåga. Sedan år 2007 har antalet avtal om underhållsbidrag som inte fastställts ökat avsevärt årligen. År 2012 var antalet avtal om underhållsbidrag som inte fastställdes nästan 7 300 fler än år 2007.

Största delen av de avtal om underhållsbidrag som fastställdes i euro gällde små bidrag. Avtalen gällde oftast underhållsbidrag på mindre än 67 euro/månad (21 %) eller 135–168 euro/månad (19 %).

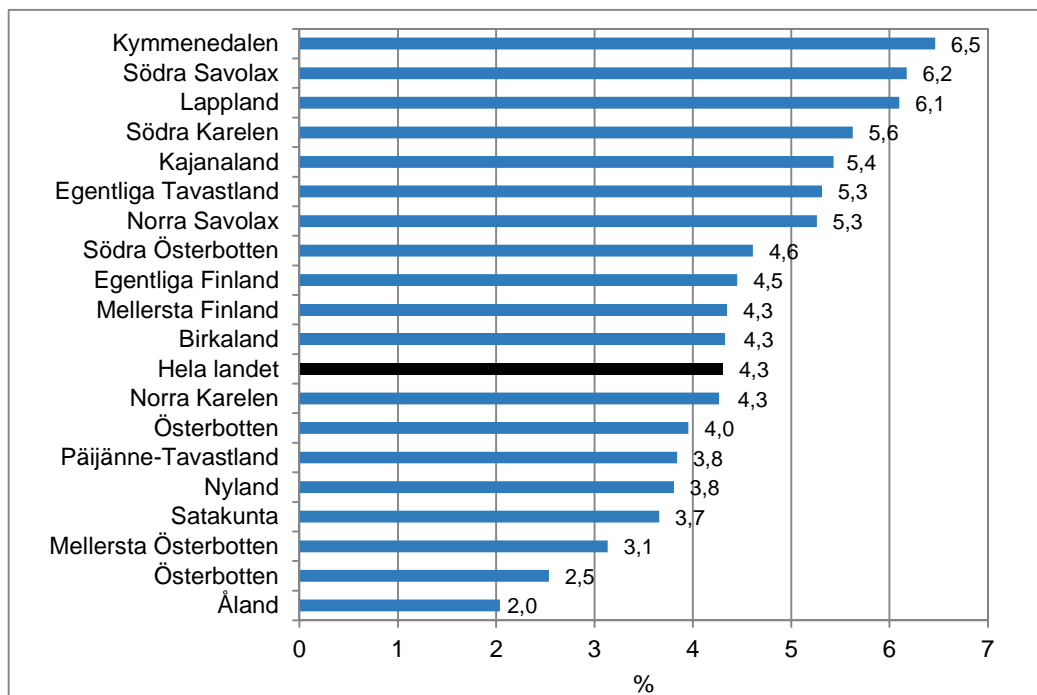
Totalt 45 139 avtal fastställdes om vårdnad av barn, boende och umgängesrätt. I dessa avtal finns 33 581 överenskommelser om vårdnad, 20 486 överenskommelser om umgängesrätt och 17 983 överenskommelser om boende. När det gäller avtalen om vårdnad av barn gällde 93 procent av fallen gemensam vårdnad, i sex procent av fallen fick modern vårdnaden och i knappt en procent av fallen fick fadern vårdnaden. År 2012 fastställdes 23 528 faderskap.

Diagram 1. Antalet familjerättsliga avtal som fastställts av socialväsendet 2000–2012



Kommunernas socialväsende fastställde totalt 46 457 avtal om underhållsbidrag år 2012. Genom ett avtal om underhållsbidrag tryggas barnets underhåll, i de fall då föräldrarna inte bor tillsammans, flyttar ifrån varandra eller äktenskapet upphör. Avtalen omfattar 4,3 procent av befolkningen under 18 år i hela landet. I landskapen har flest avtal ingåtts i Kymmenedalen (6,5 %), Södra Savolax (6,2 %) och Lappland (6,1 %). Minst avtal om underhåll har ingåtts på Åland (2,0 %) och i Österbotten (2,5 %) (diagram 2).

Diagram 2. Avtal om underhållsbidrag som fastställts i Finland år 2012 i förhållande till antalet personer under 18 år per landskap, %

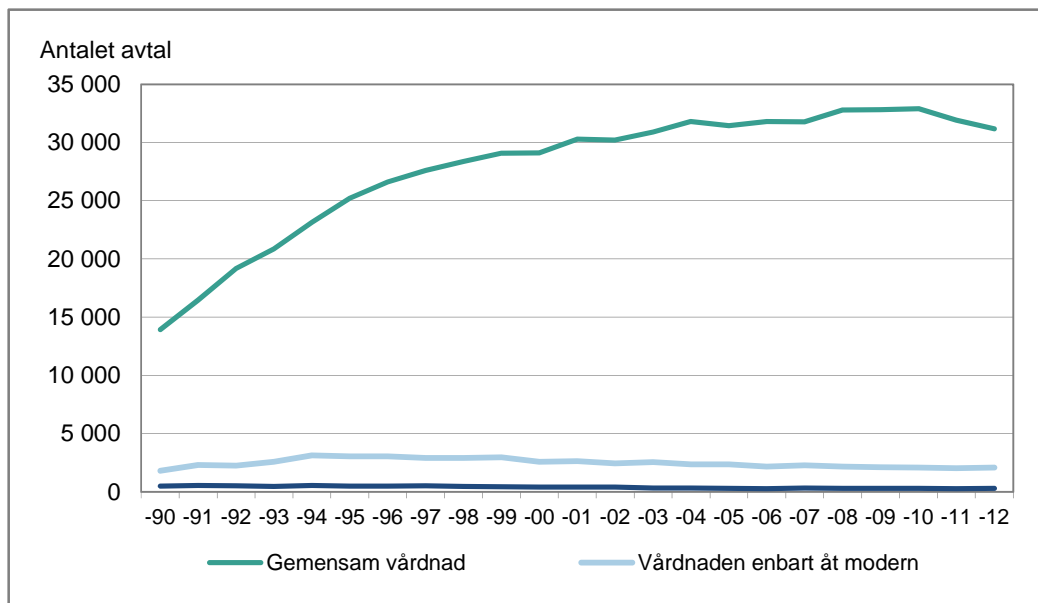


Tabell 1. Antalet avtal om underhållsbidrag och avtal om vårdnad av barn, boende och umgängesrätt som fastställts av socialväsendet 2003–2012

	2003	2004	2005	2006	2007	2008	2009	2010	2011	2012
Avtal om underhållsbidrag	36 111	35 056	34 559	33 573	35 237	35 693	39 643	42 598	44 385	46 457
Avtal om vårdnaden av barn, umgängesrätten och barnets boende	39 331	40 052	40 124	40 676	41 552	42 792	43 711	44 961	44 933	45 139
med överenskommelse om:										
- vårdnaden av barn	33 747	34 466	34 102	34 230	34 359	35 241	35 224	35 269	34 222	33 581
- barnets boende										
hos modern	15 748	15 005	15 125	14 215	14 661	14 670	14 902	15 297	14 826	14 824
hos fadern	3 710	3 205	3 405	3 020	3 282	3 065	3 138	3 257	3 207	3 148
- umgängesrätt	17 347	16 664	17 040	16 893	17 710	18 352	19 409	19 920	20 062	20 486

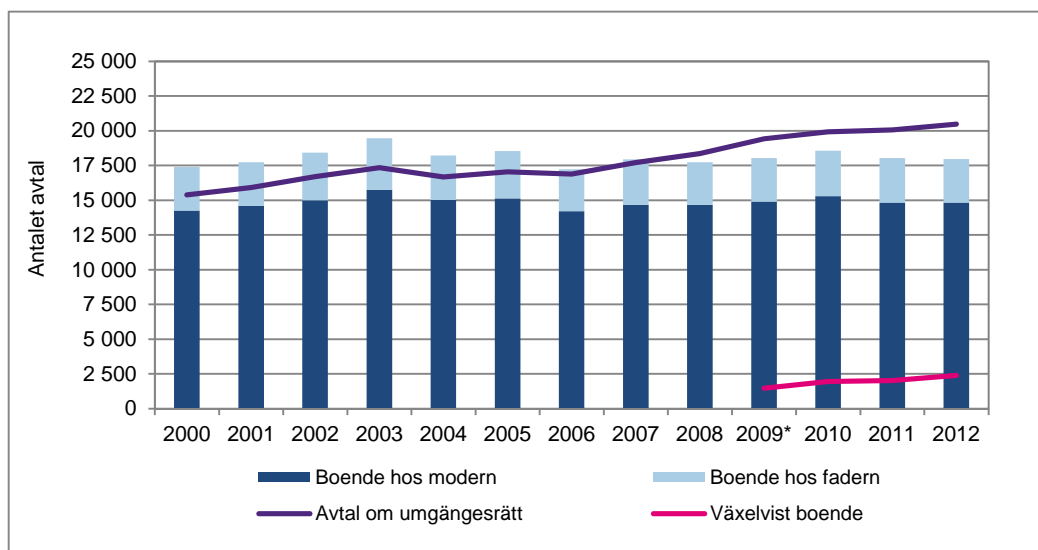
Kommunernas socialväsende fastställde sammanlagt 33 581 avtal om **vårdnad** av barn år 2012. I 93 procent av fallen avtalades om gemensam vårdnad. Avtalen om gemensam vårdnad började i jämn takt bli allt vanligare från och med 1980-talet. Under början av 2000-talet har antalet varit så gott som oförändrat. I sex procent av fallen fick modern vårdnaden och i mindre än en procent av fallen fick fadern vårdnaden (diagram 3). Efter lagändringen år 2009 har det varit möjligt för en partner i ett registrerat partnerskap att adoptera den andra partners barn. I sammanlagt 34 fall fastställdes gemensam vårdnad för registrerade partner av samma kön.

Diagram 3. Antalet avtal om vårdnad av barn som fastställts av socialväsendet 1990–2012



Största delen, dvs. 82 procent av **avtalen om barnets boende** gäller fortfarande boende hos modern. Utöver avtal om boende är det också möjligt att avtala om växelvist boende (t.ex. avtal om utökad umgängesrätt). Boendet för barn till särboende föräldrar, till exempel växelvist varannan vecka, avtalades i fråga om 2 392 barn år 2012. Detta innebär en ökning på nästan 400 avtal från året innan. Andelen barn i växelvist boende utgjorde 12–13 procent av både avtalen om boende och avtalen om umgängesrätt (diagram 4).

Diagram 4. Antalet avtal om boende och umgängesrätt som fastställts av socialväsendet 2000–2012



* Uppgifter om växelvist boende saknas för två kommuner (Riihimäki och Vanda).

År 2012 fastställdes faderskapet för totalt 23 528 barn som fötts utom äktenskapet. I nästan alla fall fastställdes faderskapet genom erkännande. Endast i 74 fall fastställdes faderskapet genom domstolsbeslut. Antalet fastställda faderskap ökade med åtta procent jämfört med år 2000. Antalet barn som föds utanför äktenskapet har ökat med 11 procent¹ under samma period.

Majoriteten av föräldrarna kommer själva överens om vårdnad av barn, boende och umgängesrätt. Vid tvister begär tingsrätten vid behov en utredning om familjens situation av de sociala myndigheterna. De sociala myndigheternas utlåtande (utredning om barnets förhållanden) innehåller exempelvis en beskrivning av hembesök och klarläggande av barnets åsikt. År 2012 gjordes sammanlagt 1 097 utredningar. Detta är 13 procent färre än året innan. Varje utredning räknas med endast en gång, även i det fallet att två kommuner har deltagit i utredningen. Uppgifter om de tvistemål som behandlats vid tingsrätterna finns i Statistikcentralens rättsstatistik på adressen http://tilastokeskus.fi/til/koikrs/tau_sv.html.

Statistiken grundar sig på de uppgifter om vårdnad av barn som kommunerna rapporterat till Institutet för hälsa och välfärd år 2012. Från och med början av april 2009 överfördes utbetalningen och statistikföringen av underhållsstödet till Folkpensionsanstalten. THL statistikför endast fastställda avtal om underhållsbidrag. Övriga uppgifter om underhållsstöd finns hos FPA (www.kela.fi). Uppgifter om såväl underhåll som vårdnad av barn kan dock även i fortsättningen fås ur statistik- och indikatorbanken SOTKANet. Indikatorbanken finns på webbadressen www.sotkanet.fi. Indikatorerna hittas med hjälp av referensordet "underhåll och vårdnad av barn".

Begrepp och definitioner

Barn avser en person som inte fyllt 18 år.

Underhållsbidrag avser det bidrag som den underhållsskyldige ska betala för att trygga underhållet av ett barn som inte bor stadigvarande hos honom eller henne.

Underhållsstöd betalas till ett barn som inte får underhållsbidrag eller vars underhållsbidrag är otillräckligt. Underhållsstödet betalas av Folkpensionsanstalten.

Genom ett **avtal om underhållsbidrag** avtalas det belopp som ska betalas i underhållsbidrag för ett barn och det sätt på vilket bidraget ska betalas. Genom avtalet tryggas underhåll av barnet, i de fall då föräldrarna inte bor tillsammans, flyttar ifrån varandra eller äktenskapet upphör. Avtalet fastställs genom beslut av antingen kommunens socialväsande eller domstolen.

Avtal om vårdnad av barn, boende och umgängesrätt avser ett skriftligt avtal mellan föräldrarna. Avtalet innehåller separata delar om vårdnaden av barnet, barnets boende och umgängesrätten. I den del som gäller vårdnaden fastställs vem som anförtros vårdnaden av barnet. Vårdnadshavaren har rätt att bestämma hur barnet ska vårdas och fostras, var barnet ska bo och rätt att avgöra andra personliga frågor som gäller barnet. Avtalet ska fastställas av socialväsandet (eller domstolen), om föräldrarna vill att det ska vara juridiskt verkställbart. Då beslutet fattas ska framför allt barnets bästa och barnets önskemål beaktas.

Vid **växelvist boende** bor barnet till exempel varannan vecka hos den ena föräldern och varannan vecka hos den andra. Avtal om växelvist boende ingås till exempel genom ett avtal om utökad

¹ Finlands officiella statistik (FOS): Födda [nätpublikation]. ISSN=1798-2391. Helsingfors: Statistikcentralen [28.5.2013]. Tillgänglig på: http://www.stat.fi/til/synt/index_sv.html.

umgängesrätt. Eftersom barnet kan vara skrivet endast hos den ena föräldern, har ett separat avtal ingåtts om barnets boende.

Registrerad partner avser en partner av samma kön i ett registrerat partnerskap.

Utredning och fastställande av faderskap avser en process som går ut på att fastställa fadern till ett barn som fötts utom äktenskap. Faderskapet kan fastställas antingen genom erkännande eller separat genom en rättegång om fastställande av faderskapet.

Uppgifterna om befolkningsantal är från den 31 december 2012.

Tabellbilagor

Tabellbilaga 1a. Fastställande av underhållsbidrag 2005–2012

Tabellbilaga 1b. Avtal enligt eurobeloppet för årets sista underhållsbidrag euro/månad/barn 2005, 2007–2012, löpande priser

Tabellbilaga 2. Vårdnad av barn, barnets boende och umgängesrätt 2005–2012

Tabellbilaga 3. Utredning och fastställande av faderskap 2005–2012

Symboler som används i tabellerna:

- .. Uppgift inte tillgänglig eller för osäker för att anges eller underställd sekretessbestämmelse.
- Inga fall.

Källor:

Finlands officiella statistik (FOS): Födda [nätpublikation]. ISSN=1798-2391.

Helsingfors: Statistikcentralen [28.5.2013]. Tillgänglig på: http://www.stat.fi/til/synt/index_sv.html.

Child maintenance and custody 2012

17.6.2013

In 2012, a total of 46 457 maintenance agreements were confirmed in Finland. This was about 2100 agreements (5%) more than the previous year. In 2007, the number of maintenance agreements began to increase, and this trend continues still. Out of these agreements, 10 128 consisted of changes to existing agreements.

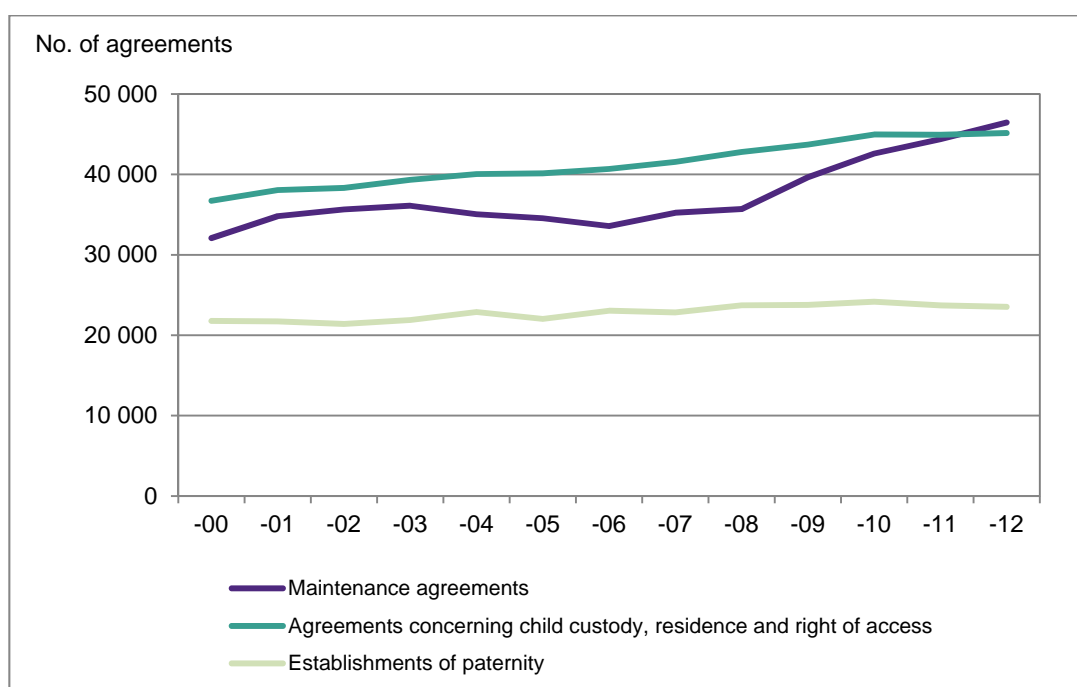
It is possible that more than one maintenance agreement is drawn up for a child during the year. A total of 40 745 maintenance agreements remained in force. In Finland as a whole, these agreements applied to 3.8 per cent of the population under the age of 18.

In 29 per cent of the cases (11 739 agreements), no specific sum of maintenance payment was confirmed, for reasons such as the liable parent's inadequate financial resources. As of 2007, the number of non-confirmed maintenance agreements has been increasing every year. In 2012, the number of agreements that were not confirmed was nearly 7300 higher than in 2007.

Where a sum in euro is confirmed for a maintenance agreement, the sums are usually relatively small. Maintenance agreements were generally of the order of either under EU 67 per month (21% of the agreements) or EUR 135–168 per month (19% of the agreements).

A total of 45 139 agreements on child custody, right of access, and residence of children were confirmed. These agreements concerned 33 581 instances of child custody, 20 486 instances of residence, and 17 983 instances of right of access. Out of child custody agreements, 93 per cent concerned joint custody, while 6 per cent awarded sole custody to the mother and less than one per cent to the father. There were 23 528 cases of establishing paternity in 2012.

Figure 1. Family-law agreements confirmed by municipal social services, 2000–2012, no. of agreements



Municipal social services confirmed a total of 46 457 maintenance agreements in 2012. The agreement secures the child's maintenance when the parents live apart, move apart, or divorce. In Finland as a whole, these agreements applied to 4.3 per cent of the population under the age of 18. On regional level, the highest number of agreements has been made in the regions of Kymenlaakso (6.5%), Etelä-Savo (6.2%) and Lapland (6.1%). The lowest numbers of maintenance agreements were made in Åland (2.0%) and Ostrobothnia (2.5%) (Figure 2).

Figure 2. Number of maintenance agreements confirmed in proportion to the number of under-18s in 2012, by region, %

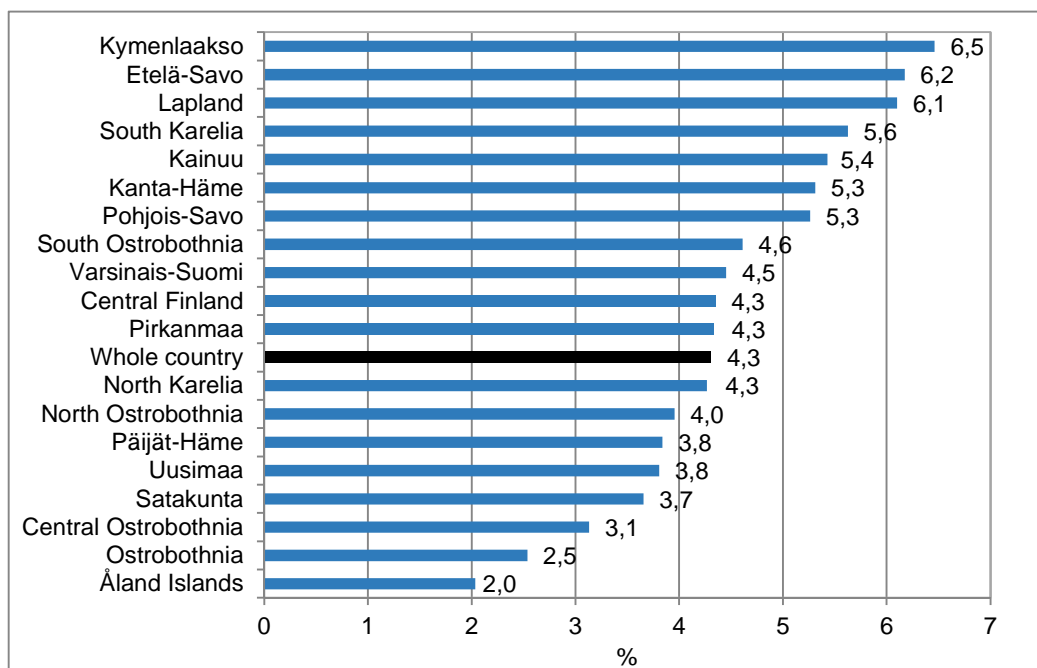
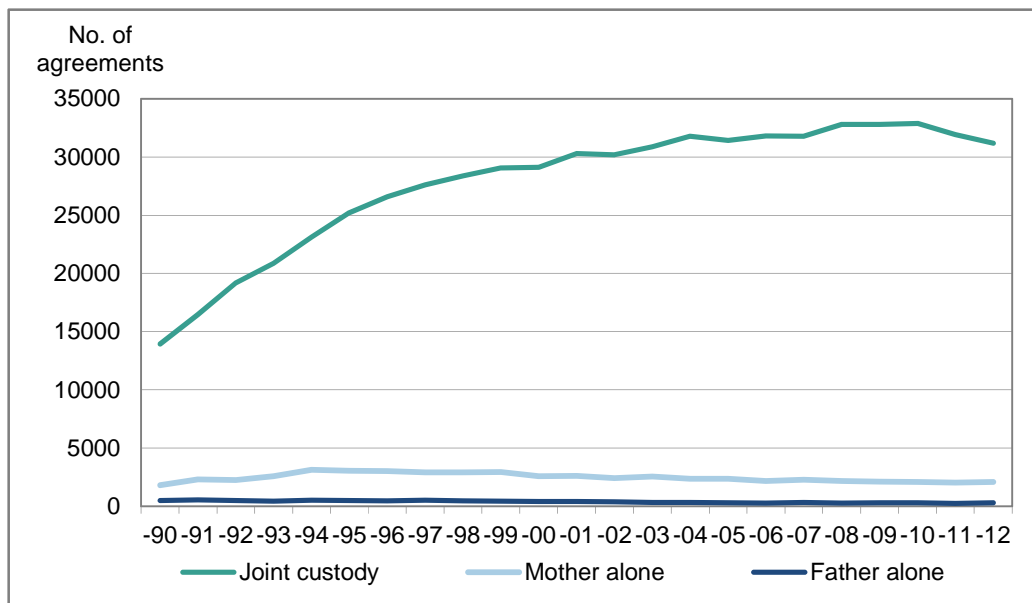


Table 1. Agreements confirmed by municipal social services during the year concerning maintenance payments, child custody, residence and right of access, 2003–2012, no. of agreements

	2003	2004	2005	2006	2007	2008	2009	2010	2011	2012
Maintenance agreements	36 111	35 056	34 559	33 573	35 237	35 693	39 643	42 598	44 385	46 457
Agreements on child custody, residence and right of access, specifically:	39 331	40 052	40 124	40 676	41 552	42 792	43 711	44 961	44 933	45 139
- child custody	33 747	34 466	34 102	34 230	34 359	35 241	35 224	35 269	34 222	33 581
- residence										
with mother	15 748	15 005	15 125	14 215	14 661	14 670	14 902	15 297	14 826	14 824
with father	3 710	3 205	3 405	3 020	3 282	3 065	3 138	3 257	3 207	3 148
- right on access	17 347	16 664	17 040	16 893	17 710	18 352	19 409	19 920	20 062	20 486

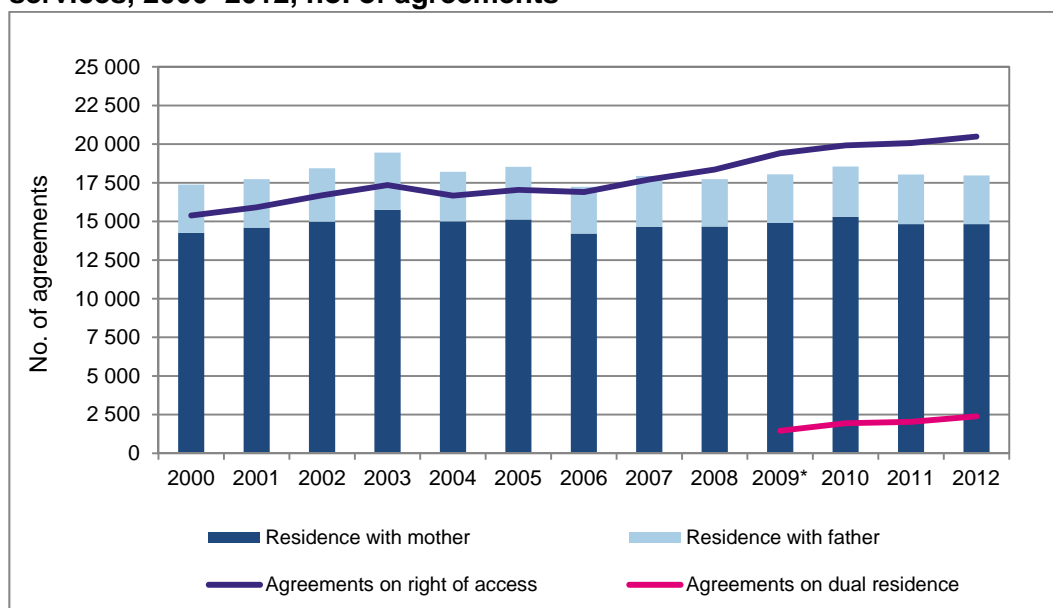
In 2012, municipal social services confirmed a total of 33 581 **custody** agreements. Of the agreements, 93 per cent concerned joint custody. Agreements on joint custody became steadily more widespread from the 1980s onwards and have remained on an unchanged level throughout the early 2000s. Sole custody was awarded to mothers in 6 per cent of cases and to fathers in less than 1 per cent of cases (Figure 3). Following a legislative amendment in 2009, a partner in a registered partnership has the right to adopt the other partner's children. Joint custody was confirmed for same-sex partners in registered partnerships in 34 cases.

Figure 3. Agreements on child custody confirmed by municipal social services, 1990–2012, no. of agreements



A majority of the **agreements concerning the residence of a child** (82%) still conclude that the child shall live with the mother. In addition to an agreement concerning residence with one parent, it is possible to agree on dual residence (e.g. by extending the agreement on right of access). Agreements concerning dual residence of the children of parents who live apart, e.g. alternating weeks with each parent, were made for 2392 children in 2012. The number of agreements was nearly 400 agreements higher than in 2011. Agreements on dual residence accounted for 12–13 per cent of agreements on residence and on right of access (Figure 4).

Figure 4. Agreements on residence and right of access confirmed by municipal social services, 2000–2012, no. of agreements



* Data from two municipalities (Riihimäki and Vantaa) are missing concerning dual residence.

In 2012, the paternity of 23 528 children born out of wedlock was established. In nearly all cases, paternity was established through acknowledgement; only 74 cases involved a court decision, according to data submitted by the municipalities. Cases of establishing paternity were 8 per cent up on the year 2000. During the same period, the number of children born out of wedlock increased by 11 per cent¹.

Most parents are able to agree between themselves on child custody, right of access and residence. In conflicts, the district courts request a report on the family's situation from the social welfare authorities. The statement from the social welfare authorities contains a report on aspects such as home visits and efforts to find out the opinion of the child in question. There were a total of 1097 such reports in 2012. This was 13 per cent less than in the previous year. Each report is counted only once, even where two municipalities have been involved in the investigation. Statistical data on decisions by district courts in civil cases are available from Statistics Finland' Justice Statistics at http://tilastokeskus.fi/til/koikrs/tau_en.html.

The information is based on data submitted by municipalities to the National Institute for Health and Welfare (THL) on child custody concerning the year 2012. The payment of and compilation of statistics on child maintenance allowance was transferred to Kela (the Social Insurance Institution of Finland) on 1 April 2009. Where maintenance is concerned, THL only keeps statistics on confirmed maintenance agreements; all other data on child maintenance is available from the Kela website at (www.kela.fi). Data on both child maintenance and child custody will continue to be available in the SOTKANet web service, available online at www.sotkanet.fi. The indicators can be retrieved, for instance, by using the keywords 'child maintenance' and 'child custody'.

Concepts and definitions

Child refers to a person under the age of 18.

Maintenance payments refer to the allowance paid by the liable parent to secure maintenance of a child that is not permanently resident with the parent in question.

Maintenance allowance is paid to a child who receives no maintenance payments or when the maintenance payments are insufficient to secure the maintenance of the child. Maintenance allowance is paid by the municipality.

A **maintenance agreement** defines the maintenance payments to be paid for the child's maintenance and the method of payment. The agreement secures the child's maintenance when the parents live apart, move apart, or divorce. The agreement is confirmed either by municipal social services or a court of law.

An **agreement on child custody, residence and right of access** refers to a written agreement between the parents. The agreement contains separate sections concerning custody of the child, residence, and right of access. The section on child custody defines to whom custody of the child is awarded. The person who has custody of the child has the right to decide on child care, education, place of residence, and other personal matters pertaining to the child. In order to be enforceable, the agreement must be submitted to the municipal social services (or a court) for confirmation. When deciding on child custody and right of access, priority should be given to the best interests and wishes of the child.

¹ Official Statistics of Finland (OSF): Births [online publication]. ISSN 1798-2391. Helsinki: Statistics Finland [referred: 28.5.2013]. Available at: http://www.stat.fi/til/synt/index_en.html.

Dual residence means that a child spends, for instance, alternating weeks in each parent's home. Dual residence can be agreed by, for instance, extending the right of access. A child can only be registered as living with one parent, so a separate agreement must be made on the child's residence arrangements.

A **registered partner** refers to a same-sex partner in a registered partnership.

Determination and establishment of paternity is the process for establishing the identity of the father of a child born out of wedlock. Paternity can be established through acknowledgement or through specific court proceedings.

The population data are from 31 December 2012.

Appendix Tables

Appendix Table 1a. Confirmed maintenance payments 2005–2012

Appendix Table 1b. Agreements according to the amount of the year's last maintenance payment, EUR/month/child 2005, 2007–2012, at current prices

Appendix Table 2. Child custody, residence and right of access 2005–2012

Appendix Table 3. Determination and establishment of paternity 2005–2012

Explanation of symbols used in the tables:

- .. Data unavailable, too uncertain for presentation or governed by data confidentiality.
- Magnitude nil.

Sources:

Official Statistics of Finland (OSF): Births [online publication]. ISSN 1798-2391.

Helsinki: Statistics Finland [referred: 28.5.2013]. Available at:

http://www.stat.fi/til/synt/index_en.html.

Liitetaulukko 1a. Elatusavun vahvistaminen 2005–2012

Tabellbilaga 1a. Fastställande av underhållsbidrag 2005–2012

Appendix table 1a. Confirmation of maintenance payments 2005–2012

	2005	2006	2007	2008	2009	2010	2011	2012
Sosiaalitoimen vahvistamia elatusapusopimuksia vuoden aikana yht. Antal av socialnämnden fastställda avtal om underhållsbidrag under året sammanlagt <i>Maintenance agreements confirmed by a Social Welfare Board during year, total</i>	34 559	33 573	35 237	35 693	39 643	42 598	44 385	46 457
Niistä sopimuksia, joilla aikaisempaa elatusavun euro määrää on - Därav avtal om ändring av tidigare eurobelopp - <i>Of which agreements with an altered amount of payment</i>								
- alennettu, kpl - sänkta underhållsbidrag, st. - reduced amount, number	2 944	3 286	3 531	3 846	5 730	6 219	6 518	6 702
- korotettu, kpl - höjda underhållsbidrag, st. - higher amount, number	2 876	2 898	3 919	3 692	2 940	3 012	3 207	3 426

Liitetaulukko 1b. Sopimukset vuoden viimeisen elatusavun euromäärän mukaan euroa/kk/lapsi 2005, 2007–2012, käyvin hinnoin

Tabellbilaga 1b. Avtal enligt eurobeloppet för årets sista underhållsbidrag euro/månad/barn 2005, 2007–2012, gängse priser

Appendix table 1b. Agreements according to the amount of the year's last maintenance payment, €/month/child 2005, 2007–2012, current prices

	2005		2007		2008		2009		2010		2011		2012	
	n	%	n	%	n	%	n	%	n	%	n	%	n	%
alle - under - below 67,28 €	7 656	23,0	6 907	21,0	6 661	20,4	8 584	23,7	9 166	24,0	8 912	22,7	8 696	21,3
67,28 - 100,90 €	3 262	9,8	3 437	10,5	3 328	10,2	3 956	10,9	4 186	11,0	4 078	10,4	4 297	10,5
100,91 - 134,54 €	11 130	33,5	8 614	26,2	6 568	20,1	1 178	3,3 ⁽¹⁾	1 033	2,7	963	2,5	1 004	2,5
134,55 - 168,18 €	3 450	10,4	4 430	13,5	5 017	15,3	9 146	25,3 ⁽¹⁾	8 635	22,6	7 951	20,3	7 750	19,0
168,19 - 235,45 €	2 989	9,0	3 415	10,4	3 923	12,0	3 806	10,5	3 917	10,3	4 059	10,4	4 358	10,7
235,46 - 302,73 €	843	2,5	1 154	3,5	1 394	4,3	1 519	4,2	1 604	4,2	1 856	4,7	2 017	5,0
yli - över - above 302,73 €	216	0,6	404	1,2	508	1,6	582	1,6	629	1,6	749	1,9	884	2,2
Elatusapu jätetty kokonaan vahvistamatta <i>Underhållsbidraget har inte fastställts</i> <i>Amount of maintenance payment unconfirmed</i>	3 687	11,1	4 474	13,6	5 306	16,2	7 378	20,4	8 969	23,5	10 607	27,1	11 739	28,8
Yhteensä - Sammanlagt - <i>Total</i>	33 233	100	32 835	100	32 705	100	36 149	100	38 139	100	39 175	100	40 745	100

Kertasuoritteisia / osittain kertasuoritteisia sopimuksia vuoden aikana yhteensä, kpl

Avtal om engångsersättning/delvis engångsersättning under året sammanlagt, st.
Lump-sum/partly lump-sum agreements during year, number

	93	82	46	41	68	63	57
--	----	----	----	----	----	----	----

¹⁾ **Muutoksen oletetaan johtuvan vahvistetun elatustuen korotuksesta.**

Förändringen antas bero på förhöjningen av det fastställda underhållsstödet.

The change is presumed to arise from a raise in confirmed maintenance allowance.

Liitetaulukko 2. Lapsen huolto, asuminen ja tapaamisoikeus 2005–2012
 Tabellbilaga 2. Vårdnad av barn, barnets boende och umgängesrätt 2005–2012
 Appendix table 2. Child custody, residence and right of access 2005–2012

	2005	2006	2007	2008	2009	2010	2011	2012
2.1. Sosiaalitoimen vuoden aikana vahvistamia sopimuksia lapsen huollosta, asumisesta ja tapaamisoikeudesta kaikkiaan, kpl - Antal av socialnämnden under året fastställda avtal om vårdnaden av barn, barnets boende och umgängesrätten sammanlagt, st. - <i>Agreements on child custody, residence and right of access confirmed by a Social Welfare Board during year, number</i>	40 124	40 676	41 552	42 792	43 711	44 961	44 933	45 139
niistä - varav - of which								
- uusia sopimuksia, kpl - nya avtal, st. - <i>new agreements, number</i>	34 688	35 083	35 413	36 151	36 857	38 069	37 346	37 036
- sopimuksia, joilla muutettu tuomioistuimen päätöstä, kpl - avtal genom vilka domstolsbeslut ändrats, st. - <i>agreements altering the court decision, number</i>	323	392	381	374	356	311	345	346
- sopimuksia, joilla muutettu sosiaalilautakunnan vahvistamaa sopimusta, kpl - avtal genom vilka av socialnämnden fastställda avtal ändrats, st. - <i>agreements altering agreements confirmed by a Social Welfare Board, number</i>	5 113	5 201	5 758	6 267	6 498	6 581	7 242	7 757
2.2. Sopimuksia lapsen huollosta vuoden aikana, yht. - Avtal om vårdnaden av barn under året, sammanlagt - <i>Agreements on child custody during year, total</i>	34 102	34 230	34 359	35 241	35 224	35 269	34 222	33 581
niistä sopimuksia - därav avtal - of which agreements on								
- yhteisestä huollosta - gemensam vårdnad - <i>joint custody</i>	31 435	31 794	31 768	32 798	32 808	32 863	31 907	31 178
- yhteisestä huollosta parisuhdepuolisille - <i>gemensam vårdnad för registrerade partners - joint custody between registered partners</i>	24	26	34
- huollosta yksin äidille - vårdnaden enbart åt modern - <i>custody entrusted to the mother alone</i>	2 365	2 161	39 175	2 164	2 115	2 092	2 037	2 075
- huollosta yksin isälle - vårdnaden enbart åt fadern - <i>custody entrusted to the father alone</i>	302	275	322	279	300	287	251	293
- huollosta yksin toiselle parisuhdepuolisolle - vårdnaden enbart åt den ena registrerade partnern - <i>custody entrusted to one of the registered partners</i>
2.3. Sopimuksia tapaamisoikeudesta vuoden aikana, kpl - Avtal om umgängesrätt under året sammanlagt, st. - <i>Agreements on right of access during year, number</i>	17 040	16 893	17 710	18 352	19 409	19 920	20 062	20 486
2.4. Sopimuksia asumisesta vuoden aikana, kpl - Avtal om barnets boende under året, st. - <i>Agreements on residence of child during year, number</i>								
- äidin luona - hos modern - <i>with mother</i>	15 125	14 215	14 661	14 670	14 902	15 297	14 826	14 824
- isän luona - hos fadern - <i>with father</i>	3 405	3 020	3 282	3 065	3 138	3 257	3 207	3 148
- toisen parisuhdepuolison luona asumisesta - hos den ena registrerade partnern - <i>with one of the registered partners</i>	-	..	7	11
2.5. Vuoroasuminen molempien vanhempien luona⁽¹⁾ Växelvist boende hos båda föräldrarna ⁽¹⁾ <i>Dual residence in each parent's home⁽¹⁾</i>	591 ⁽²⁾	1 461 ⁽³⁾	1 941	2 023	2 392
2.6. Annettu selvitys tuomioistuimelle, kpl Utredning inlämnad till domstol, st. <i>Report submitted to court, number</i>	1 093	1 010	1 198	1 107	1 219	1 142	1 263	1 097

⁽¹⁾ **Tämän lisäksi on sovittu asumisesta (lapsen oltava kirjoilla yhdessä osoitteessa).** -

Dessutom har barnets boende avtalats (barnet får vara skrivet på endast en adress).

In addition, agreement has also been made on the child's residence (the child is to be registered as living with one parent only).

⁽²⁾ **Tietoa ei ole saatu kaikista kunnista.** - Uppgifter har inte lämnats av alla komuner. - *Data have not been obtained from all municipalities.*

⁽³⁾ **Tietoa ei ole saatu Riihimäeltä ja Vantaalta.** - Uppgifter har inte lämnats av Riihimäki och Vanda.

- *Data have not been obtained from Riihimäki and Vantaa.*

Liitetaulukko 3. Isyyden selvittäminen ja vahvistaminen 2005–2012

Tabellbilaga 3. utredning och fastställande av faderskap 2005–2012

Appendix table 3. determination and establishment of paternity 2005–2012

	2005	2006	2007	2008	2009	2010	2011	2012
Lapsia, joiden isyys vahvistettu	22 021	23 047	22 821	23 722	23 770	24 165	23 707	23 528
Faderskap fastställt, totalt antal barn <i>Children involved in establishment of paternity</i>								
niistä - därav genom - of which								
- tunnustamisella - erkännande - <i>through acknowledgement</i>	21 959	22 982	22 765	23 660	23 700	24 094	23 619	23 406
- tuomioistuimen päätöksellä - med domstolens beslut <i>by a court decision</i>	62	65	56	62	70	69	52	74
Keskeytettyjä isyyden selvityksiä vuoden aikana yhteensä, kpl	923	882	965	995	899	963	892	909
Antal faderskapsutredningar som avbrutits under året sammanlagt, st. <i>Interrupted determinations of paternity during year, number</i>								
niistä - därav - of which								
- lapsen äidin kirjallisella ilmoituksella, kpl - med skriftligt meddelande från barnets mor, st. - <i>by the mother's written notice, number</i>	742	674	749	727	694	708	668	641

Laatuseloste (SVT) Lapsen elatus ja huolto -tilasto

Tilastotietojen relevanssi

Terveysten ja hyvinvoinnin laitos kerää vuosittain tiedot vahvistetuista elatusapusopimuksista, isyyden selvittämistä ja lapsen huollosta. Tilasto sisältää vuosittaiset tiedot kuntien sosiaalitoimen vahvistamista elatusapusopimuksista, lukumäärätietoja isyyden selvittämisestä ja vahvistamisesta sekä sosiaalitoimen vuoden aikana vahvistamista sopimuksista lapsen huollosta, asumisesta sekä tapaamisoikeudesta. Tiedot on saatavissa kunnittain ja maakunnittain ja ne julkaistaan tilastoraporttina (aikaisemmin Stakesin Tilastotiedote). Osa tiedoista on saatavana Tilasto ja indikaattoripankki SOTKANetissä (www.sotkanet.fi) kunnittain ja muilla aluejaoilla.

Tilastoraportti on tarkoitettu hallintoviranomaisille, kuntien elatus- ja huoltosopimusasioita hoitaville, suunnittelijoille ja tutkijoille, joilla on tarve saada nopeasti mahdollisimman ajantasaista tietoa elatusapusopimuksista, isyyden selvittämisistä ja lapsen huollosta.

Tilastoraportin tekstiosassa on selitetty käytetyt käsitteet ja määritelmät.

Tietojen keruu perustuu Terveysten ja hyvinvoinnin laitoksesta annettuun lakiin (668/2008) sekä Sosiaali- ja terveysalan tutkimus- ja kehittämiskeskuksen tilastotoimesta annettuun lakiin (409/2001).

Tilastotutkimuksen menetelmäkuvaus

Tilaston perusjoukko muodostuu kaikista Suomen kunnista. Kunnille lähetetään kerran vuodessa kyselylomake, johon merkitään tiedot vahvistetuista elatusapusopimuksista, isyyden selvittämisistä ja vahvistamisista sekä huolto-, asumis- ja tapaamisoikeussopimuksista. Niille kunnille, jotka eivät vastaa määräaikaan mennessä, lähetetään huomautus. Tilasto laaditaan vasta kun kaikista kunnista on saatu tarvittavat tiedot.

Tilaston kattavuus on lähes aina 100 prosenttia.

Lapsen asemaa sääntelevät laki lapsen elatuksesta 704/1975, laki lapsen huollosta ja tapaamisoikeudesta (361/1983) sekä isyyslaki (700/1975). Adoptio-oikeudesta on säädetty myös laissa rekisteröidystä parisuhteesta (950/2001).

Tietojen oikeellisuus ja tarkkuus

Tiedot perustuvat kuntien ilmoittamiin lukuihin. Epäselvien tapausten selvittämiseksi saatuja tietoja verrataan kunnan edellisen vuoden tietoihin. Tarvittaessa kuntaa pyydetään tarkistamaan annetut tiedot.

Tilastosta löytyneet mahdolliset epätarkkuudet korjataan vuosittain. Tämä koskee myös aiempien vuosien tietoja.

Julkaistujen tietojen ajantasaisuus ja oikea-aikaisuus

Lapsen elatus ja huolto -tilasto on THL:n kerran vuodessa tuottama tilasto. Tilasto ilmestyy touko-kesäkuussa, jolloin julkaistaan edellisen vuoden tiedot.

Tietojen saatavuus ja läpinäkyvyys / selkeys

Tilastoraportit julkaistaan THL:n verkkosivuilla osoitteessa www.thl.fi/tilastot/lapsenelatus.

Tilastoraportissa on kuvattu keskeiset tulokset ja selitetty käytetyt käsitteet ja määritelmät.

Tilastojen vertailukelpoisuus

THL (aikaisemmin Stakes) on kerännyt tietoja vuodesta 1993 lähtien. Sitä ennen tilastoinnista vastasi sosiaali- ja terveyshallitus.

Vuoden 2009 tiedonkeruuseen lisättiin kysymykset rekisteröidyssä parisuhteessa eläville samaa sukupuolta oleville puolisolle eli parisuhdepuolisoille tehdyistä sopimuksista lapsen huollosta ja asumisesta.

Elatustuen maksatus ja tilastointi siirtyi 1.4.2009 lähtien Kansaneläkelaitokselle. Elatustukea koskevista tiedoista on vuoden 2010 tilastosta alkaen mukana vain vahvistetut elatusapu-sopimukset. Kelan Tilasto elatustuesta löytyy osoitteesta <http://www.kela.fi/tilastot>.

Tiedonkeruuseen lisättiin vuonna 2008 kysymys vuoroasumisesta.

Vuoden 1999 tiedoista lähtien vähennettiin tiedonkeruuta isyyden selvittämisen ja vahvistamisen sekä lapsen huollon ja tapaamisoikeuden osalta.

Selkeys ja eheys / yhtenäisyys

Tilastoraportti sisältää kattavasti koko maan tiedot tehdyistä elatussopimuksista, lapsen huollosta ja isyyden selvittämistä.

Kvalitetsbeskrivning (FOS) Statistiken om underhåll och vårdnad av barn

Statistikuppgifternas relevans

Varje år samlar Institutet för hälsa och välfärd in uppgifter om fastställda avtal om underhållsbidrag, utredningar av faderskap och vårdnad av barn. Statistiken innehåller årliga uppgifter om de avtal om underhållsbidrag som fastställts av kommunernas socialväsande, antalet fall av utredningar och fastställande av faderskap samt de avtal om vårdnad av barn, boende och umgängesrätt som socialväsendet fastställt under året. Uppgifterna är indelade efter kommun och landskap, och de publiceras i en statistikrapport (tidigare Stakes statistikmeddelande). En del av uppgifterna finns i statistik- och indikatorbanken SOTKANet (www.sotkanet.fi) indelade efter kommuner och andra områden.

Statistikrapporten riktar sig till förvaltningsmyndigheter, dem som ansvarar för underhålls- och vårdnadsavtal i kommunerna samt planerare och forskare som snabbt behöver aktuella uppgifter om avtal om underhållsbidrag, utredning av faderskap och vårdnad av barn.

I statistikrapportens textdel presenteras de använda begreppen och definitionerna.

Datainsamlingen bygger på lagen om Institutet för hälsa och välfärd (668/2008) och lagen om statistikväsendet vid forsknings- och utvecklingscentralen för social- och hälsovården (409/2001).

Metodbeskrivning för den statistiska forskningen

Populationen i statistiken utgörs av alla kommuner i Finland. Kommunerna får en gång per år ett frågeformulär, i vilket de ska ange uppgifterna om fastställda avtal om underhållsbidrag, utredningar och fastställanden av faderskap samt avtal om vårdnad, boende och umgängesrätt. De kommuner som inte svarar inom utsatt tid får en påminnelse. Statistiken sammanställs först när alla kommuner lämnat in sina uppgifter.

Statistikens täckningsgrad är nästan alltid 100 procent.

Barnets ställning regleras i lagen om underhåll för barn (704/1975), lagen angående vårdnad om barn och umgängesrätt (361/1983) och lagen om faderskap (700/1975). Bestämmelser om adoptionsrätt finns också i lagen om registrerat partnerskap (950/2001).

Uppgifternas riktighet och exakthet

Uppgifterna grundar sig på de siffror som kommunerna lämnat in. Vid oklara fall jämförs de uppgifter man fått med kommunens uppgifter från föregående år. Vid behov ombeds kommunen kontrollera de inlämnade uppgifterna.

Eventuella inexaktheter som hittas i statistiken korrigeras årligen. Detta gäller även uppgifterna från tidigare år.

De publicerade uppgifternas aktualitet och punktlighet

Statistiken över underhåll och vårdnad av barn sammanställs av THL en gång per år. Statistiken utkommer i maj eller juni, då föregående års uppgifter offentliggörs.

Uppgifternas tillgänglighet och transparens/tydlighet

Statistikrapporterna publiceras på THL:s webbplats på adressen www.thl.fi/tilastot/lapsenelatus.

I statistikrapporten presenteras de viktigaste resultaten och dessutom förklaras de använda begreppen och definitionerna.

Statistikens jämförbarhet

THL (tidigare Stakes) har samlat in uppgifter sedan år 1993. Före det ansvarade Social- och hälsostyrelsen för statistikföringen.

Datainsamlingen år 2009 utökades med frågor om avtal om vårdnad av barn och boende som fastställts för registrerade partner, dvs. personer av samma kön som lever i ett registrerat partnerskap.

Utbetalningen och statistikföringen av underhållsstöd överfördes till Folkpensionsanstalten 1.4.2009. De enda uppgifterna om underhållsstöd som inkluderas i denna statistik från och med år 2010 är antalet fastställda avtal om underhållsbidrag. FPA:s statistik över underhållsstödet finns på adressen <http://www.kela.fi/web/sv/statistik>.

År 2008 utökades datainsamlingen med en fråga om växelvist boende.

Från och med år 1999 minskades insamlingen av uppgifter om utredning och fastställande av faderskap och om vårdnad och umgängesrätt.

Tydlighet och enhetlighet/överensstämmelse

Statistikrapporten innehåller uppgifter om fastställda avtal om underhållsbidrag, vårdnad av barn och utredningar av faderskap i hela landet.

Quality description (OSF)

Child maintenance and custody

Relevance of statistical data

The National Institute for Health and Welfare (THL) annually collects data on confirmed child maintenance agreements, determination and establishment of paternity, and agreements on child custody. The statistics contain data on the number of maintenance agreements confirmed by municipal social services, the number of cases in the determination and establishment of paternity, and the number of agreements on child custody, right of access and residence of children confirmed by municipal social services during the year. The statistical data are available by region and municipality and published in a statistical report (previously statistical summary). Some of the data are available in the SOTKANet Statistics and Indicator Bank (www.sotkanet.fi) by municipality and by other regional divisions.

The statistical report aims to provide up-to-date information on maintenance agreements, the number of cases in the determination and establishment of paternity, and the number of agreements on child custody to administrators, planning officials, researchers, and municipal officials working in the area of child maintenance and custody, who are in need of this type of information.

The report text explains the concepts and definitions used in the statistics.

The collection of data is based on the Act on the National Institute for Health and Welfare (668/2008) and the Act on the Statistical Service of the National Research and Development Centre for Welfare and Health (409/2001).

Description of methods

The statistics are based on a population consisting of all Finnish municipalities. A questionnaire, sent to municipalities once a year, is to be filled in with information on confirmed maintenance agreements, determination and establishment of paternity, and agreements on child custody, residence and right of access. If a municipality fails to respond within due time, it will receive a reminder. The statistics are not compiled until the necessary data have been obtained from all municipalities.

The statistics almost invariably have a coverage of 100 per cent.

The position of the child is also regulated in the Child Maintenance Act (704/1975), the Child Custody and Right of Access Act (361/1983), and the Paternity Act (700/1975). Provisions regarding the right to adopt are also given in the Act on Registered Partnerships (950/2001).

Correctness and accuracy of data

The data are based on figures reported by the municipalities. In unclear cases, the data are compared with the previous year's data from the municipality. If necessary, the municipality is asked to check the data it has submitted.

Any inaccuracies identified in the statistics are corrected annually. This also applies to data from earlier years.

Timeliness and promptness of published data

THL compiles the Child maintenance and custody statistics annually. The statistics are published in May–June and include data for the previous year.

Availability and transparency / clarity of data

The statistical report are published at THL's website at www.thl.fi/tilastot/lapsenelatus.

The report describes major findings and specifies concepts and definitions.

Comparability of statistical data

THL (previously STAKES) has collected the data since 1993. Before 1993, the statistics were compiled by the National Agency for Welfare and Health.

The collection of data for the 2009 statistics included requests for data on agreements on child custody and residence made between same-sex partners in a registered partnership.

The payment of and compilation of statistics on child maintenance allowance was transferred to Kela (the Social Insurance Institution of Finland) as of 1 April 2009. As of the 2010 statistics, the data included on maintenance allowance cover only maintenance agreements confirmed by social services. Kela's statistics on maintenance allowance are available at <http://www.kela.fi/tilastot>.

The 2008 data collection included a new question on dual residence.

As of 1999, data collection was reduced concerning the determination and establishment of paternity and the custody and right of access of the child.

Clarity and consistency

The data on maintenance agreements, child custody and determination, and establishment of paternity in the Statistical report are nationwide.