



Alkoholijuomien matkustajatuonti 2013

Resandeförseln av alkoholdrycker 2013

Esa Österberg
+358 29 524 7018
esa.osterberg@thl.fi

Tuomo Varis
+358 29 524 7654
tuomo.varis@thl.fi

Terveysten ja hyvinvoinnin laitos
PL 30 (Mannerheimintie 166, Helsinki)
00271 Helsinki
Puhelin: + 358 29 524 6000
www.thl.fi

Alkoholijuomien matkustajatuonti 2013

7.2.2014

Suomalaisten matkustajien ulkomailta tuomien alkoholijuomien määrä kasvoi noin 15 prosenttia vuonna 2013 edelliseen vuoteen verrattuna. Matkustajat toivat ulkomailta yhteensä 75 miljoonaa litraa alkoholijuomia, mikä 100-prosenttiseksi alkoholiksi muunnettuna on 8,9 miljoonaa litraa. Vuonna 2012 vastaava määrä oli 7,7 miljoonaa litraa.

Matkustajatuonti lisääntyi selvästi kaikissa juomaryhmissä. Eniten kasvoi siiderien (36,7 %) ja long drink -juomien (23,9 %) tuonti. Kasvu oli pienintä miedoilla viineillä ja oluella. Väkevien alkoholijuomien matkustajatuonti lisääntyi 15,9 prosenttia. Panimotuotteiden (oluiden, siiderien ja long drink -juomien) yhteenlaskettu tuonti lisääntyi 43,7 miljoonasta litrasta 51,2 miljoonaan litraan eli 17,2 prosenttia. Lähes puolet kaikesta matkustajien tuomasta alkoholista 100-prosenttisena alkoholina tuli väkevien alkoholijuomien muodossa.

Taulukko 1. Alkoholijuomien matkustajatuonti juomaryhmittäin vuosina 2012 ja 2013, miljoonaa litraa

Juomaryhmä	Vuosi 2012 (milj. litraa)	Vuosi 2013 (milj. litraa)	Muutos, %
Oluet	28,5	31,6	+10,9
Siiderit	5,7	7,8	+36,7
Long drink -juomat	9,5	11,8	+23,9
Miedot viinit	10,8	11,9	+10,1
Välituotteet (väkevöidyt viinit ja juomasekoitukset)	2,3	2,7	+18,1
Väkevät alkoholijuomat	8,2	9,5	+15,9
Alkoholijuomat yhteensä	65,0	75,3	+15,9
Alkoholin tuonti yhteensä 100-prosenttisena alkoholina	7,7	8,9	+15,4

Viro sekä Suomen ja Viron välillä liikennöivät laivat olivat merkittävin alkoholijuomien hankintapaikka. Niistä ostetun alkoholin osuus kaikesta suomalaisten matkustajien Suomeen tuomasta alkoholista oli noin kaksi kolmasosaa. Ruotsin sekä Ruotsin ja Suomen välillä liikennöivien laivojen, muiden EU-maiden ja muiden maiden osuudet vaihtelivat 10 ja 15 prosentin välillä.

Oluissa Viron osuus oli 74 prosenttia, siidereissä 78 prosenttia ja long drink -juomissa 88 prosenttia. Virosta tai Suomen ja Viron väliä liikennöiviltä laivoilta matkustajat ostivat 59 prosenttia kaikesta Suomeen tuoduista miedosta viinistä ja 63 prosenttia kaikista väkevistä alkoholijuomista.

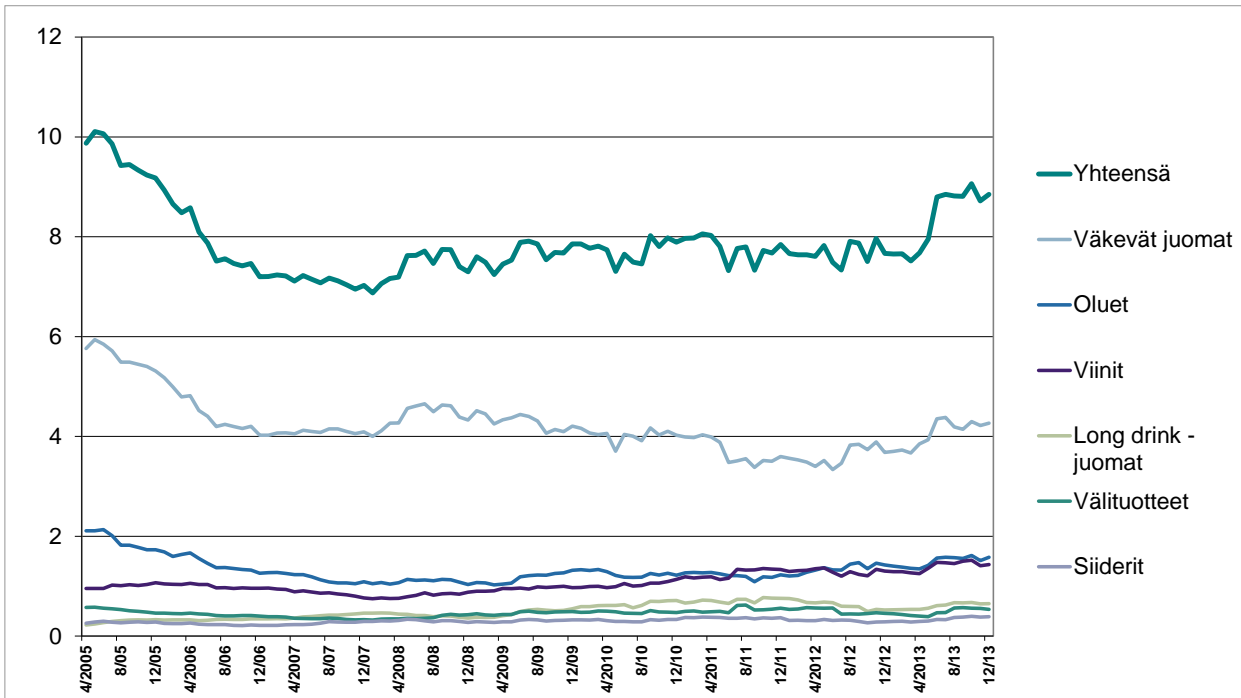
Oluen, mietojen viinien ja väkevien alkoholijuomien osalta Viron merkitys lisääntyi hieman vuodesta 2012 vuoteen 2013.

Taulukko 2. Alkoholijuomien matkustajatuonti Virosta juomaryhmittäin vuosina 2012 ja 2013, miljoonaa litraa sekä tuonnin muutos prosentteina ja Virosta tuotujen alkoholijuomien osuus kaikista matkustajien tuomista alkoholijuomista prosentteina

Tuoteryhmä	Tuonti Virosta ja Viron laivoilta			Viron tuonnin osuus koko tuonnista, prosenttia	
	Vuosi 2012 milj. litraa	Vuosi 2013 milj. litraa	Muutos, %	Vuosi 2012	Vuosi 2013
Oluet	20,3	23,2	14,3	71,4	73,6
Siiderit	4,5	6,1	35,6	78,4	78,0
Long drink -juomat	8,3	10,3	24,1	87,4	87,6
Miedot viinit	6,3	7,1	12,7	58,3	59,3
Väkevät alkoholijuomat	4,9	6,0	22,5	60,4	62,9
Alkoholin tuonti yhteensä 100-prosenttisena alkoholina	5,0	6,0	20,0	64,9	67,4
Alkoholin tuonti yhteensä 100-prosenttisena alkoholina, muut maat	2,7	2,9	7,4	35,1	32,6

Alkoholijuomien matkustajatuontitutkimuksen on toteuttanut TNS Gallup Alkon, Sosiaali- ja terveysalan lupa- ja valvontaviraston (Valvira), Terveystieteiden tutkimuskeskuksen (THL) ja valtiovarainministeriön toimeksiannosta. Tiedot kerätään haastatteleamalla puhelimitse viikoittain 500 satunnaisotannalla valittua 15 vuotta täyttäneitä suomalaista.

Kuvio 1. Matkustajatuonnin kehitys juomaryhmittäin 12 kuukauden liukuvana summana toukokuusta 2004 joulukuuhun 2013, miljoonaa litraa 100-prosenttista alkoholia



X-akselilla on ilmoitettu se kuukausi, johon liukuva 12 kk päättyy. Esimerkiksi luvut 12/13 kertoo matkustajatuonnin määrän ajanjaksolta 01/13–12/13, kun taas luku 11/13 kertoo matkustajatuonnin määrän ajanjaksolta 12/12–11/13.

Käsitteet ja määritelmät

Alkoholijuoma: Nautittavaksi tarkoitettu juoma, jonka alkoholipitoisuus on yli 2,8 tilavuusprosenttia etyylialkoholia.

Väkevä alkoholijuoma: Alkoholipitoisuus yli 22 tilavuusprosenttia etyylialkoholia. Näitä ovat viina ja muu väkevä juoma.

Välituote: Alkoholijuoma, jonka alkoholipitoisuus on yli 1,2 mutta enintään 22 tilavuusprosenttia ja joka ei ole olutta, viiniä eikä muuta käymisteitse valmistettua alkoholijuomaa.

Mieto viini: Viinirypäleistä, hedelmistä tai marjoista käymisteitse valmistettu juoma, jonka alkoholipitoisuus on enintään 15 tilavuusprosenttia etyylialkoholia ja joka ei sisällä lisättyä etyylialkoholia.

Siideri: Tuoreista tai kuivatuista omenoista tai päärynöistä tai niistä valmistetuista täysmehuista käymisteitse valmistettu hedelmäviini, jonka alkoholipitoisuus on enintään 8,5 tilavuusprosenttia etyylialkoholia ja joka ei sisällä lisättyä etyylialkoholia.

Long drink -juoma: Käymisteitse tai tislattua alkoholia lisäämällä valmistettu juoma. Käymisteitse valmistettu long drink -juoma sisältää enintään 4,7 tilavuusprosenttia etyylialkoholia. Tislattua alkoholia lisätään ainoastaan ns. vahvoihin long drink -juomiin, jotka sisältävät enintään 15 tilavuusprosenttia etyylialkoholia ja joiden myynti on sallittua vain Alkon myymälöissä ja A- ja B-ravintoloissa.

Olut: Sisältää vahvan oluen ja keskioluen. Vahva olut on käymisteitse pääasiassa maltaista valmistettu juoma, jonka alkoholipitoisuus on yli 4,7 tilavuusprosenttia etyylialkoholia. Keskiolut on käymisteitse pääasiassa maltaista valmistettu juoma, jonka alkoholipitoisuus on enintään 4,7 tilavuusprosenttia etyylialkoholia.

Laatuseloste

Alkoholijuomien matkustajatuonti

1. Tilastotietojen relevanssi

Alkoholijuomien matkustajatuontitilasto sisältää tiedot suomalaisten kotimaahansa palatessaan mukanaan tuomista alkoholijuomista. Alkoholijuomien matkustajatuonti on osa tilastoimatonta alkoholinkulutusta. Tilastoimaton alkoholinkulutus arvioidaan vuosittain tutkimusten perusteella. Tilastoimattoman alkoholinkulutuksen tiedot saadaan nykyään pääosin TNS Gallupin viikoittain toteuttamasta matkustajatuontitutkimuksesta ja osin Terveysten ja hyvinvoinnin laitoksen juomatapatutkimuksesta.

Tilastoimattomaan alkoholinkulutukseen sisältyy alkoholijuomien matkustajatuonti ja alkoholin salakuljetus, alkoholijuomien laillinen ja laiton kotivalmistus, korvikealkoholi ja suomalaisten ulkomailla kuluttama alkoholi vähennettynä ulkomaalaisten Suomesta ostamilla alkoholijuomilla.

Alkoholijuomien matkustajatuontitilastojen avulla voidaan seurata alkoholijuomien matkustajatuonnin kehitystä koko maan tasolla. Tilastoa käytetään yhteiskunnallisen päätöksenteon, tutkimuksen ja kansallisen alkoholipolitiikan seurannan tarpeisiin sekä kansainvälisiä alkoholinkulutustilastoja varten. Alkoholijuomien matkustajatuontitilasto on osa alkoholijuomien kulutuksen tilastoa www.thl.fi/tilastot/alkoholinkulutus. Maailman terveysjärjestön (WHO) alkoholinkulutusta koskevissa tietokannoissa julkaistaan nykyään tiedot sekä alkoholin tilastoidusta että tilastoimattomasta kulutuksesta.

Alkoholijuomien matkustajatuontitietojen keruu perustuu Terveysten ja hyvinvoinnin laitoksesta annettuun lakiin (668/2008) sekä Alkon, Sosiaali- ja terveysalan lupa- ja valvontaviraston (Valvira), Terveysten ja hyvinvoinnin laitoksen (THL) ja valtiovarainministeriön yhteiseen sopimukseen.

2. Tilastotutkimuksen menetelmäkuvaus

Alkoholijuomien matkustajatuontitiedot saadaan TNS Gallupin toteuttamista tutkimuksista. Alkoholijuomien matkustajatuontia seurataan viikoittain TNS Gallupin toteuttamilla puhelinhaastatteluilta, joihin valitaan joka viikko satunnaisotannalla 500 15 vuotta täyttäneitä suomalaista ahvenanmaalaisia lukuun ottamatta. Haastattelussa selvitetään alkoholijuomien maahantuontia kahden edellisen viikon aikana. Matkustajatuontitiedot on kerätty lähes yhdenmukaisella tiedonkeruulomakkeella vuoden 2004 toukokuusta alkaen. Vain alkoholijuomien ostopaikkaa koskevan kysymyksen sanamuotoa on muokattu vuoden 2012 alussa.

3. Tietojen oikeellisuus ja tarkkuus

Alkoholijuomien matkustajatuonnin tietojen oikeellisuus ja tarkkuus riippuu TNS Gallupin toteuttamien tutkimusten validiteetista ja reliabiliteetista. Tietojen loogisuutta verrataan aiempien vuosien tietoihin ja jos epäillään virhettä, asia tarkistetaan TNS Gallupin kanssa. Lisäksi tietojen loogisuutta tarkkaillaan vertaamalla suomalaisten Virossa tuoduksi ilmoittamia alkoholimääriä Virossa tehtyihin arvioihin turistien Virossa tekemistä alkoholiostoksista. Tietojen loogisuuden tarkkailussa hyödynnetään myös matkustustilastoa, alkoholin haittatilastoja ja laivayhtiöiltä saatuja tietoja sekä viranomaisten, kuten tullin ja poliisin toiminnasta saatuja tietoja.

4. Tietojen ajantasaisuus ja oikea-aikaisuus

TNS Gallup kerää alkoholijuomien matkustajatuonnin tiedot viikoittain. Valvira on toiminut matkustajatuonnin tiedotteiden julkaisijana vuodesta 2005 helmikuuhun 2013 asti. Matkustajatuontitilaston julkaiseminen on siirtynyt Valvirasta Terveysten ja hyvinvoinnin laitokseen vuonna 2012 tehdyn sopimuksen perusteella.

THL julkaisee alkoholijuomien matkustajatuontitiedot kolme kertaa vuodessa: matkustajatuonnin vuosittainen tilastointivuotta seuraavan helmikuun aikana, matkustajatuonnin tilasto (12 kk, toukokuusta huhtikuuhun)

vuosittain kesäkuun aikana sekä matkustajatuonnin tilasto (12 kk, syyskuusta elokuuhun) vuosittain lokakuun aikana.

5. Tietojen saatavuus ja läpinäkyvyys

Alkoholijuomien matkustajatuontitiedot julkaistaan kolme kertaa vuodessa THL:n verkkosivuilla osoitteessa http://www.thl.fi/fi_FI/web/fi/tilastot/aiheittain/paihteet/alkoholi/alkoholijuomien_matkustajatuonti.

Alkoholijuomien matkustajatuontitiedot julkaistaan myös vuosittain ilmestyvässä THL:n Päihdetilastollisessa vuosikirjassa, jonka verkkoversio on saatavilla osoitteesta <http://www.thl.fi/paihdetilastollinenvuosikirja>.

6. Tilastojen vertailukelpoisuus

Alkoholijuomien tilastoimattoman kulutuksen tiedot ovat saatavilla vuodesta 1959 lähtien. Vuoteen 1992 alkoholin tilastoimatonta kulutusta ja matkustajatuontia koskevat tiedot perustuvat pääosin vuodesta 1968 alkaen kahdeksan vuoden välein tehtyihin juomatapatutkimuksiin. Välivuodet on arvioitu samoin kuin alkoholin tilastoimattoman kulutuksen kehitys vuodesta 1959 vuoteen 1968. Kyse ei kuitenkaan ole pelkästä teknisestä ekstra- tai interpoloinnista, vaan arvioinneissa on käytetty hyväksi tilastoimatonta kulutusta koskevia tutkimuksia.

Vuodesta 1992 vuoteen 2004 alkoholijuomien matkustajatuonnin tiedot perustuivat TNS Gallupin, aiemmin Suomen Gallupin vuosittain tekemiin tutkimuksiin. Vuodesta 2005 alkaen matkustajatuontitietoja on kerätty viikoittain yhteistyössä viranomaisten ja alkoholielinkeinojen kanssa. Alkoholijuomateollisuusyhdistys, Kaupan Liitto, Matkailu- ja Ravintolapalvelut MaRa, Panimo- ja virvoitusjuomateollisuusliitto, Päivittäistavarakauppa ja Suomen Alkoholijuomakauppayhdistys jättäytyivät pois alkoholijuomien matkustajatuontia koskevasta yhteistyöstä vuoden 2011 lopussa.

Vuodesta 2012 alkaen matkustajatuontitilastot on laadittu yhteistyössä TNS Gallupin sekä Alko Oy:n, THL:n valtiovarainministeriön ja Valviran kanssa. Matkustajatuontitutkimuksen alkuperäisaineisto on TNS Gallupilla.

7. Selkeys ja eheys/yhtenäisyys

Alkoholijuomien matkustajatuontitilastossa käytettävä juomaluokitus on tullitariffin mukainen ja se vastaa kansainvälisissä tilastoissa käytettäviä luokituksia. Tilasto kattaa kaikki nautittavaksi tarkoitetut alkoholijuomat, jotka sisältävät yli 2,8 tilavuusprosenttia etyylialkoholia. Alkoholijuomien matkustajatuontitietojen laskenta perustuu TNS Gallupin keräämiin tietoihin.

8. Vuoden 2013 tilastoa koskevat erityiskysymykset

Tulli vaati syyskuun alussa varustamoita lopettamaan suuresti lisääntyneen matkustajien alkoholitilausten toimittamisen satamiin. Muutoksen jälkeen jalkaisin liikkuvat laivamatkustajat eli ns. kävelyamatkustajat eivät enää saa etukäteen tilaamiaan alkoholijuomia valmiiksi satamaterminaaleihin toimitettuna lokakuun lopusta 2013 alkaen, vaan matkustajien on kuljetettava alkoholinsa itse maihin.

Resandeförseln av alkoholdrycker 2013

7.2.2014

Mängden alkoholdrycker som de finländska resenärerna införde ökade med cirka 15 procent 2013 jämfört med året innan. Resenärerna medförde från utlandet totalt 75 miljoner liter alkoholdrycker, vilket motsvarar 8,9 miljoner liter hundra procentig alkohol. År 2012 var motsvarande mängd 7,7 miljoner liter.

Resandeförseln ökade klart i alla dryckesgrupper. Mest ökade införseln av cider (36,7 %) och long drink (23,9 %). Svaga viner och öl ökade minst. Resandeförseln av starka alkoholdrycker ökade med 15,9 procent. Den sammanlagda införseln av bryggeriprodukter (öl, cider och long drink) ökade från 43,7 miljoner liter till 51,2 miljoner liter, dvs. med 17,2 procent. Nästan hälften av all alkohol som infördes av resande, omräknad till hundra procentig alkohol, infördes i form av starka alkoholdrycker.

Tabell 1. Resandeförseln av alkoholdrycker per dryckesgrupp 2012 och 2013, miljoner liter

Dryckesgrupp	År 2012 (milj. liter)	År 2013 (milj. liter)	Förändring, %
Öl	28,5	31,6	+10,9
Cider	5,7	7,8	+36,7
Long drink	9,5	11,8	+23,9
Svaga viner	10,8	11,9	+10,1
Mellanprodukter (koncentrerade viner och dryckesblandningar)	2,3	2,7	+18,1
Starka alkoholdrycker	8,2	9,5	+15,9
Alkoholdrycker sammanlagt	65,0	75,3	+15,9
Alkoholförseln sammanlagt i hundra procentig alkohol	7,7	8,9	+15,4

Estland samt fartygen som trafikerar mellan Finland och Estland var den viktigaste inköpsplatsen för alkoholdrycker. Av all alkohol som finländska resenärer tar in till Finland utgjorde denna andel cirka två tredjedelar. Andelarna för Sverige, fartygen som trafikerar mellan Finland och Sverige, övriga EU-länder och övriga länder varierade mellan 10 och 15 procent.

Estlands andel inom öl var 74 procent, inom cider 78 procent och inom long drink 88 procent. I Estland eller på fartygen som trafikerar mellan Finland och Estland köpte resenärerna 59 procent av alla svaga viner som infördes till Finland och 63 procent av alla starka alkoholdrycker. När det

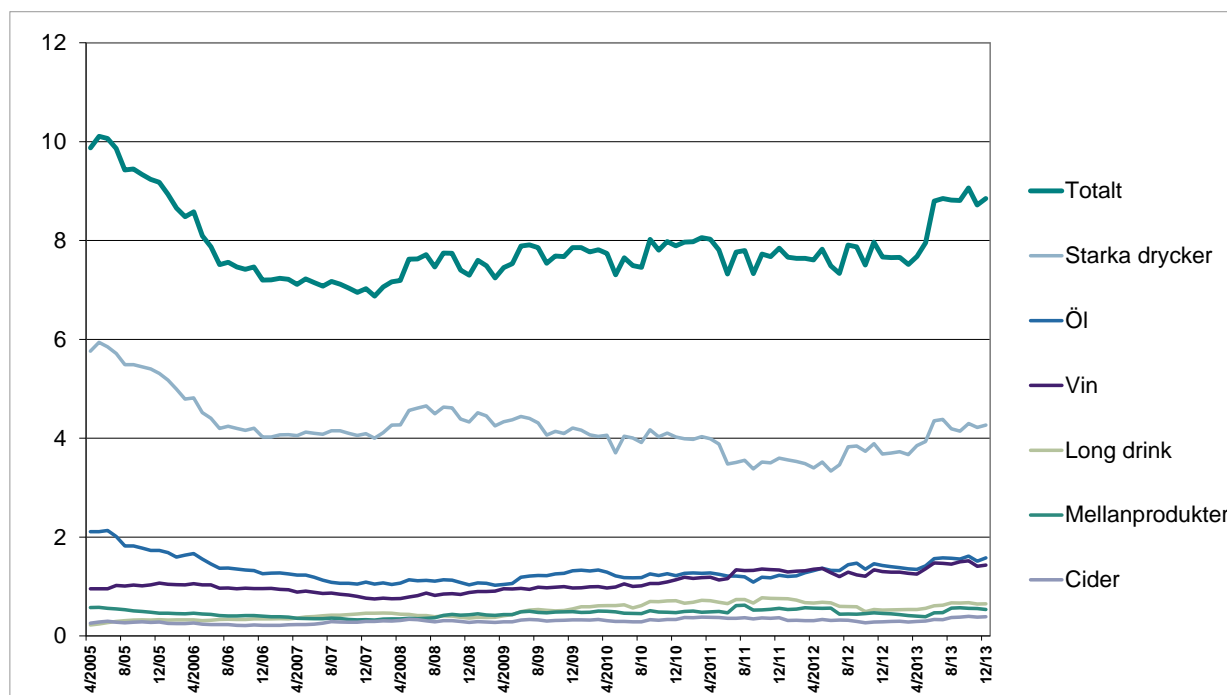
gäller öl, svaga viner och starka alkoholdrycker ökade Estlands betydelse något 2013 jämfört med 2012.

Tabell 2. Resandeförseln av alkoholdrycker från Estland per dryckesgrupp 2012 och 2013, miljoner liter samt införseländringen i procent och andelen från Estland införda alkoholdrycker i procent av alla alkoholdrycker som resande infört

Produktgrupp	Införseln från Estland och från fartygen som trafikerar på Estland			Estlandsinförselns andel av hela införseln, i procent	
	År 2012 milj. liter	År 2013 milj. liter	Förändring, %	År 2012	År 2013
Öl	20,3	23,2	14,3	71,4	73,6
Cider	4,5	6,1	35,6	78,4	78,0
Long drink	8,3	10,3	24,1	87,4	87,6
Svaga viner	6,3	7,1	12,7	58,3	59,3
Starka alkoholdrycker	4,9	6,0	22,5	60,4	62,9
Alkoholinförseln sammanlagt i hundra procentig alkohol	5,0	6,0	20,0	64,9	67,4
Alkoholinförseln sammanlagt i hundra procentig alkohol, övriga länder	2,7	2,9	7,4	35,1	32,6

Studien av resandeförseln av alkoholdrycker har genomförts av TNS Gallup på uppdrag av Alko, Tillstånds- och tillsynsverket för social- och hälsovården (Valvira), Institutet för hälsa och välfärd (THL) och finansministeriet. Uppgifterna samlas in varje vecka genom telefonintervjuer med 500 slumpvis utvalda 15 år fyllda finländare.

Diagram 1. Resandeförselns utveckling per dryckesgrupp som en glidande summa för 12 månader från maj 2004 till december 2013, miljoner liter hundra procentig alkohol



På X-axeln anges den månad där glidande 12 månader upphör. Till exempel talen 12/13 visar resandeförseln under perioden 01/13–12/13, medan talen 11/13 visar resandeförseln under perioden 12/12–11/13.

Begrepp och definitioner

Alkoholdryck: Dryck avsedd för förtäring vars alkoholhalt överskrider 2,8 volymprocent etylalkohol.

Stark alkoholdryck: Alkoholhalt över 22 volymprocent etylalkohol. Dessa är brännvin och annan stark dryck.

Mellanprodukt: Alkoholdryck vars alkoholhalt överskrider 1,2 men är högst 22 volymprocent och som inte är öl, vin eller annan alkoholdryck som framställts genom jäsnings.

Svagt vin: Dryck tillverkad genom jäsnings av vindruvor, frukt eller bär vars alkoholhalt är högst 15 volymprocent etylalkohol och som inte innehåller tillsatt etylalkohol.

Cider: Fruktvin framställt genom jäsnings av färsk eller torkade äpplen eller päron eller av juicer av dessa vars alkoholhalt är högst 8,5 volymprocent etylalkohol och som inte innehåller tillsatt etylalkohol.

Long drink: Dryck som framställts genom jäsnings eller genom tillsats av destillerad alkohol. Long drink som framställts genom jäsnings innehåller högst 4,7 volymprocent etylalkohol. Destillerad alkohol tillsätts endast i s.k. stark long drink som innehåller högst 15 volymprocent etylalkohol och som får säljas endast i Alkos butiker och i restauranger med A- och B-tillstånd.

Öl: Omfattar starköl och mellanöl. Starköl är en dryck som framställts genom jäsnings av huvudsakligen malt vars alkoholhalt är över 4,7 volymprocent etylalkohol. Mellanöl är en dryck som framställts genom jäsnings av huvudsakligen malt vars alkoholhalt är högst 4,7 volymprocent etylalkohol.

Kvalitetsbeskrivning

Resandeförseln av alkoholdrycker

1. De statistiska uppgifternas relevans

Statistiken över alkoholdrycker som resande infört innehåller information om de alkoholdrycker som finländarna har med sig från utlandsresorna. Resandeförseln av alkoholdrycker utgör en del av den oregistrerade alkoholkonsumtionen. Den oregistrerade alkoholkonsumtionen bedöms utifrån studier varje år. Information om den oregistrerade alkoholkonsumtionen fås numera främst via den resandeförselstudie som TNS Gallup utför varje vecka och delvis via Institutet för hälsa och välfärds studie av dryckesvanor.

Den oregistrerade alkoholkonsumtionen omfattar resandeförsel av alkoholdrycker och smuggling av alkohol, laglig och olaglig hemtillverkning av alkoholdrycker, surrogatalkohol och den alkohol som finländarna konsumerar utomlands minskad med de alkoholdrycker som utlänningar köper i Finland.

Med hjälp av statistiken över alkoholdrycker som resande infört kan utvecklingen av resandeförsel av alkoholdrycker följas upp nationellt. Statistiken används för samhälleligt beslutsfattande, forskning och uppföljning av den nationella alkoholpolitiken samt för internationell statistik över alkoholkonsumtionen. Statistiken över alkoholdrycker som resande infört är en del av statistiken över konsumtionen av alkoholdrycker www.thl.fi/tilastot/alkoholinkulutus. I Världshälsoorganisationens (WHO) databaser över alkoholkonsumtion publiceras numera information om både registrerad och oregistrerad alkoholkonsumtion.

Insamlingen av uppgifterna om resandeförsel av alkoholdrycker grundar sig på lagen om Institutet för hälsa och välfärd (668/2008) samt på ett gemensamt avtal mellan Alko, Tillstånds- och tillsynsverket för social- och hälsovården (Valvira), Institutet för hälsa och välfärd (THL) och finansministeriet.

2. Metodbeskrivning för statistikundersökningen

Uppgifterna om resandeförsel av alkoholdrycker fås genom de studier som TNS Gallup genomför. Resandeförseln av alkoholdrycker följs upp varje vecka genom telefonintervjuer som utförs av TNS Gallup. Intervjuobjekten är 500 slumpvis utvalda 15 år fyllda finländare, med undantag för ålänningar. I intervjuerna frågar man personerna om införsel av alkoholdrycker under de två föregående veckorna. Uppgifterna om resandeförsel av alkoholdrycker har samlats in med en i det närmaste enhetlig enkätblankett sedan maj 2004. Endast frågan som gäller inköpsplatsen för alkoholdrycker ändrades i början av 2012.

3. Uppgifternas exakthet och tillförlitlighet

Exakthet och tillförlitlighet i uppgifterna om resandeförsel av alkoholdrycker beror på validitet och reliabilitet i TNS Gallups studier. Uppgifternas logik jämförs med tidigare års uppgifter och om ett misstänkt fel upptäcks kontrolleras saken med TNS Gallup. Dessutom kontrolleras siffrornas logik genom att jämföra de alkoholmängder som finländarna uppger att de infört från Estland med de bedömningar som görs i Estland över turisternas alkoholinköp där. För att kontrollera logiken i uppgifterna används även resandestatistik, statistik över alkoholskador och uppgifter som fås från rederierna samt information från myndigheterna, t.ex. tullen och polisen.

4. Uppgifternas aktualitet och rättidighet

TNS Gallup samlar in uppgifterna om resandeförsel av alkoholdrycker varje vecka. Valvira fungerade som utgivare av meddelanden om resandeförsel från 2005 till februari 2013. Publiceringen av statistik över resandeförsel överfördes från Valvira till Institutet för hälsa och välfärd utifrån ett avtal som slöts 2012.

THL publicerar statistik över resandeförsel av alkoholdrycker tre gånger om året: årlig statistik över resandeförseln i februari året efter statistikföringsåret, statistik över resandeförseln (12 månader, från maj

till april) årligen i juni samt statistik över resandeförseln (12 månader, från september till augusti) årligen i oktober.

5. Uppgifternas tillgänglighet och transparens

Uppgifterna om resandeförsel av alkoholdrycker publiceras tre gånger om året på THL:s webbplats http://www.thl.fi/fi_FI/web/fi/tilastot/aiheittain/paihteet/alkoholi/alkoholijuomien_matkustajatuonti.

Uppgifterna om resandeförsel av alkoholdrycker publiceras även årligen i Statistisk årsbok om alkohol och narkotika som THL ger ut. En webbversion av publikationen finns på <http://www.thl.fi/paihdetilastollinenvuosikirja>.

6. Uppgifternas jämförbarhet

Uppgifter om den oregistrerade konsumtionen av alkoholdrycker finns tillgängliga från och med 1959. Fram till 1992 baserar sig den oregistrerade konsumtionen och resandeförseln av alkohol i huvudsak på studier av dryckesvanor som gjordes med åtta års intervaller från och med 1968. Mellanåren har uppskattats på samma sätt som utvecklingen av den oregistrerade konsumtionen av alkohol från 1959 till 1968. Det är inte endast fråga om teknisk extra- eller interpolering, utan i bedömningarna har man använt studier över den oregistrerade konsumtionen.

Från 1992 till 2004 baserade sig uppgifterna om resandeförsel av alkoholdrycker på de studier som TNS Gallup, tidigare Suomen Gallup, genomförde årligen. Från och med 2005 har uppgifterna om resandeförsel samlats in varje vecka i samarbete med myndigheterna och alkoholnäringsen. Alkoholijuomateollisuusyhdistys (Alkoholdryckesindustriförbundet), Kaupan Liitto (Förbundet för handel), Turism- och Restaurangtjänster MaRa, Bryggeriförbundet, Dagligvaruhandeln och Suomen Alkoholijuomakauppayhdistys (Förbundet för handel med alkoholdrycker i Finland) drog sig tillbaka från samarbetet om resandeförsel av alkoholdrycker i slutet av 2011.

Sedan 2012 har statistiken över resandeförsel gjorts upp i samarbete med TNS Gallup samt Alko Ab, THL, finansministeriet och Valvira. TNS Gallup har ursprungsmaterialet till studien av resandeförsel.

7. Tydlighet och enhetlighet/överensstämmelse

Dryckesklassificeringen som används i statistiken över resandeförda alkoholdrycker följer tulltariffen och motsvarar de klassificeringar som används i internationell statistik. Statistiken omfattar alla alkoholdrycker avsedda för förtäring med en alkoholhalt över 2,8 volymprocent etylalkohol. Beräkningen av uppgifterna om resandeförsel av alkoholdrycker grundar sig på de uppgifter som TNS Gallup har samlat in.

8. Specialfrågor i anslutning till statistiken för 2013

Tullen krävde i början av september att rederierna sluta leverera passagerarnas alkoholbeställningar till hamnarna, eftersom denna verksamhet hade ökat kraftigt. Efter förändringen får fartygspassagerare som rör sig till fots inte längre sina på förhand beställda alkoholdrycker färdigt levererade i hamnterminalerna, utan från slutet av oktober 2013 ska passagerarna själva bära i land sin alkohol.