

Eläkeläisten toimeentulon kehitys ensimmäisten eläkevuosien aikana

Analyysi vuonna 1999 eläkkeelle jääneiden ekvivalenttirahatulosta vuosina 1997–2008

JUHA RANTALA

Eläkepolitiikan tavoitteena on turvata kaikille eläkeläisille kohtuullinen, totuttu kulutustaso ja estää köyhyys. Miten hyvin asetetut tavoitteet toteutuvat kymmenen ensimmäisen eläkevuoden aikana?

.....

Johdanto

Eläkepolitiikan tavoitteena on turvata kaikille eläkeläisille kohtuullinen kulutustaso ja estää köyhyys. Tämän tavoitteen onnistumisen arvioimiseksi eläkeläisten toimeentuloa ja tulorakennetta on tarkasteltava eläkeläisten koko tulojakauman osalta sekä verrattava eläkeläisten toimeentuloa muihin väestöryhmiin. Köyhyden vähentämiseksi on tärkeää selvittää köyhyden yleisyys ja tunnistaa erityisesti ne eläkeläisryhmät, joissa köyhyys on ongelmallisinta. Toimeentulon riittävyttä on arvioitava myös suhteessa eläkettä edeltäneeseen toimeentulon tasoon, sillä työeläkkeen yhtenä keskeisenä tavoitteena on aikaisemman, totutun kulutustason säilyttäminen kohtuullisena eläkkeelle siirtymisen jälkeen.

Eläkeläisten toimeentuloa tarkasteltaessa voi unohtua, että eläkekaika jakautuu hyvin erilaisiin vaiheisiin. Eläkkeen alkuvaiheessa työnteko voi jatkua osittaisena ja mahdollinen puoliso voi olla vielä työelämässä. Muutaman eläkevuoden jälkeen eläkkeellä olo on usein kokoaikaista ja leskeytyminen yleistyy. Vähitellen myös erilaisten hoivapalvelujen tarve lisääntyy. Näin eläkeläisten toimeentulo vaihtelee, kun tulot, tulorakenne tai kotitalouden koko muuttuvat. Tässä artikkelissa tutkitaan, kuinka hyvin eläkepolitiikalle asetetut tavoitteet ovat toteutuneet, kun seurannan koh-

teenä on vuonna 1999 eläkkeelle siirtyneen kohortin toimeentulo vuosina 1997–2008. Tutkimuksen ydin on valottaa keskeisiä taloudellisen toimeentulon muutoksia, joita eläkkeelle siirtymisen yhteydessä ja ensimmäisten eläkevuosien aikana tapahtuu. Toimeentulon ajallista muutosta arvioidaan sekä euromääräisesti että suhteellisenä ilmiönä. Jälkimmäisessä eläkeläisten toimeentuloa tarkastellaan suhteessa muihin väestöryhmiin kuin myös pienituloisuuden kautta. Euromääräisissä tarkasteluissa erityistä huomiota kiinnitetään toimeentulon koostumukseen tulotasoltaan erilaisissa ryhmissä. Vastaavaa tarkastelua ei tietävästi ole aiemmin tehty.

Eläkepolitiikan ja laajemmin koko sosiaalipolitiikan kannalta on oleellista erottaa toimeentulon lähtötaso eläkkeelle siirryttäessä ja toimeentulon kehittyminen eläkeaikana. On tärkeä tietää, missä määrin esimerkiksi eläkeläisten toimeentulo-ongelmat johtuvat toimeentulon pienuudesta eläkkeelle siirryttäessä ja missä määrin eläkeajan kehityksestä. Ensin mainitussa tilanteessa kyse on aktiivian pienituloisuuden periytymisestä eläkeajalle, johon eläkejärjestelmä osaltaan vaikuttaa eläkkeiden karttumasäännösten kautta. Jälkimmäisessä on kyse köyhtymisestä eläkeaikana, johon eläkejärjestelmä vaikuttaa muun muassa eläkkeiden indeksoinnin määräytymistä koskevien sääntöjen kautta.

Poikkileikkaustietoihin perustuvaa tutkimustietoa eläkeläisten taloudellisesta toimeentulosta on Suomessa runsaasti (Hagfors & al. 2003; Uusitalo 2006; Rantala & Suoniemi 2007a; Kautto 2011; Barr 2013). Niiden perusteella on havaittu, että eläkeläiskotitalouksissa asuvien toimeentulo on hieman yli 80 prosenttia koko väestön toimeentulosta ja että viime vuosikymmenen aikana eläkeläistalouksien toimeentulo kasvoi reaalisesti noin neljänneksellä. Tiedetään myös, että eläkeläisten köyhyys on hieman keskimääräistä korkeampi ja että yksinasuvien alle 55-vuotiaiden sekä yli 74-vuotiaiden eläkeläisten köyhyysriski on selvästi korkeampi kuin koko väestössä keskimäärin. Kotitalouden tulot, koostumus ja sosioekonominen asema eivät kuitenkaan säily vuodesta toiseen samana. Koska tätä dynamiikkaa ei poikkileikkaustarkasteluissa havaita, niiden perusteella ei voida sanoa, miten eläkeläisten toimeentulo on eläkeaikana muuttunut. Tähän tarvitaan yksilötason seurantatietoja, jota vain harvoin on saatavilla.

Yhdessä Ilpo Suoniemen kanssa olemme tutkineet aiemmin laajan yksilötason seurantaaineiston avulla vuosina 1999–2003 työstä eläkkeelle siirtyneiden korvaussuhteita, sitä kuinka suuren osan vakiintuneesta eläkettä edeltävästä työtulosta henkilön omaeläke korvaa hänen siirtyessään eläkkeelle (Rantala & Suoniemi 2010, ks. myös Rantala 2003; Rantala & Suoniemi 2007b). Eläkkeelle siirtyneiden tulotasoa ja -rakennetta tarkasteltiin henkilön omien bruttotulojen avulla. Tulosten perusteella eläkkeen korvaussuhde oli keskimäärin 60 prosenttia. Melko harvoin suhde oli alle 50 prosenttia. Kun eläkettä edeltävä tulotasoa otettiin huomioon, korvaussuhteet olivat samantasoiset eläkeläin, eläkeläjin, iän, sukupuolen ja perheaseman mukaan. Pienituloisten korvaussuhteet olivat kuitenkin keskimääräistä korkeammat. Tutkimuksessa painotettiin eläkejärjestelmän näkökulmaa, jonka vuoksi erityisen huomion kohteena olivat eläkkeen määrätymiseen liittyvät tekijät, kuten eläkelaji ja eläkettä edeltävä eläkelaki.

Tarkasteltaessa eläkeläisten toimeentuloa ja eläkepolitiikan vaikutuksia toimeentuloon ei ole järkevää pitää erilaisia julkisia etuus- ja verojärjestelmiä liian erillään. Toimeentulo on kokonaisuus, johon liittyy olennaisesti myös perhe. Näihin kysymyksiin liittyen analysoimme samalla tutkimusaineistolla, kuinka paljon eläkkeelle siirtyminen vaikuttaa henkilön toimeen-

tuloon kokonaisuudessaan (Rantala & Suoniemi 2011). Toimeentuloa mitattiin kotitalouden käytettävissä olevan ekvivalenttirahatulon avulla, jossa henkilön toimeentuloa arvioitaessa otetaan huomioon henkilön omien tulojen lisäksi hänen perheenjäsentensä tulot ja perherakenne. Tutkimuksessa kävi ilmi, kuinka toimeentulo koostuu monesta palasta, ja ne tulolajit, jotka säilyvät ennallaan, tasaavat tulomuutosta. Tällaisia tulolajeja ovat muun muassa puolison ansio- ja eläketulot ja omaisuustulot. Tulomuutosta tasaa myös progressiivinen verotus. Tutkimuksen perusteella toimeentulo laski eläkkeelle siirryttäessä melko vähän ja työttömillä sekä muilla pienituloisilla se usein jopa hieman nousi. Yksilöllinen vaihtelu oli kuitenkin suuri.

Toimeentulon muuttumista eläkkeelle siirtymisen jälkeen edellä mainitut tutkimukset eivät koskeneet. Tässä artikkelissa tarkastelua laajennetaan koskemaan myös kymmentä ensimmäistä eläkevuotta. Tutkimusaineisto on päivitetty vuoteen 2008 asti, mikä mahdollistaa aikaisempaa pidemmän seurannan. Aluksi tarkastellaan, miten eläkkeelle siirtyneiden toimeentulo on kehittynyt sekä muihin väestöryhmiin, erityisesti kaikkiin eläkeläisiin, että eläkettä edeltävään tulotasoon verrattuna. Sen jälkeen selvitetään eläkkeelle siirtyneiden välisiä eroja niin toimeentulon tason kuin sen kehityksen osalta ja tarkastellaan, mistä tuloeristä eläkkeelle siirtyneiden toimeentulo muodostuu. Lopuksi tutkitaan, kuinka yleistä eläkkeelle siirtyneiden pienituloisuus on ja yleistykö se eläkeaikana.

Toimeentuloa, tuloeroja ja pienituloisuutta arvioidaan käytettävissä olevan ekvivalenttirahatulon avulla vakiintuneita tulonjakotutkimuksen käsitteitä ja menetelmiä hyödyntäen (Atkinson 1970; Sen 1973; Townsend 1979; Kakwani 1986; Uusitalo 1988; Suoniemi 1999). Ekvivalenttirahatulo koostuu useasta tulolähteestä, ja sitä arvioitaessa nämä lähteet on otettava mahdollisimman kattavasti huomioon. Eläkkeen lisäksi eläkeläinen voi saada esimerkiksi ansio- tai omaisuustuloa. Ekvivalenttirahatuloon vaikuttavat myös muiden perheenjäsenten tulot sekä verotus. Tematiikaltaan artikkeli liittyy myös tulo-liikkuvuustutkimukseen, jossa etenkin köyhyyteen ja köyhyyden pysyvyyteen liittyvät kysymykset ovat olleet keskeisessä roolissa (Jäntti & Danziger 2000; Jenkins 2011; Penttilä & al. 2003; Moisio 2004; Ruotsalainen 2013; Suoniemi 2013). On huomattava, että toimeentulolol-

la tai täsmällisemmin taloudellisella toimeentulolla tarkoitetaan tässä artikkelissa aina käytettävissä olevaa ekvivalenttia rahatuloa. Yleisellä tasolla toimeentulo on laaja käsite, joka voidaan ymmärtää, määritellä ja mitata hyvin eri tavoin.¹

Tutkimusaineisto ja keskeiset käsitteet

Tutkimusaineistona on Tilastokeskuksen muodostama rekisteritietoihin perustuva 10 prosentin otos (noin 500 000 henkilöä) Suomessa asuneesta väestöstä vuoden 2000 lopussa. Tätä on täydennetty vuosille 1995–2008 vastaavilla kymmenen prosentin otoksilla ajassa eteenpäin ja taaksepäin niistä ryhmistä, joista vuosittainen väestömuutos muodostuu. Esimerkiksi vuoden 2001 täydennysotos on poimittu tuona vuonna syntyneistä ja maahanmuuttajista. Aineiston suuren koon ansiosta se edustaa varsin hyvin Suomen väestöä aikajänteellä 1995–2008.

Kaikista otoshenkilöistä on runsaasti yksityiskohtaista seurantatietoa Tilastokeskuksen henkilötason tulonjaon kokonaisaineistosta ja työsäkäyntitilaston pitkäjäisaineistosta vuosilta 1995–2008. Työsäkäyntitilastosta peräisin olevat muuttujat sisältävät tietoja henkilön työllisyydestä, työttömyydestä ja eläkkeellä olosta. Esimerkiksi työssäoloajalta käytössä on työsuhteen eläkelaji ja eläkeajalta eläkelaji. Tulonjaon kokonaistilaston tiedot kattavat puolestaan kaikki keskeiset rekisteripohjaiset vuositaso-tiedot eri tulolajeista, esimerkiksi palkka-, yrittäjä- ja omaisuustuloista ja saaduista tulonsiirroista. Tulonsiirtoihin lukeutuvia lakisääteisiä eläkkeitä koskevat tiedot ovat yksityiskohtaiset. Mukana ovat myös maksetut tulonsiirrot (välittömät verot ja eläke- ja sosiaalivakuutusmaksut). Tulotiedot ovat saatavilla sekä henkilö- että asuntokuntatasolla.

Varsinaisen analyysin kohteena ovat vuonna 1999 asuntokunnassa asuneet eläkkeelle siirtyneet henkilöt, joiden toimeentulon kehitystä seurataan vuosien 1997–2008 ajan, kaksi täyttä kalenterivuotta ennen eläkkeelle siirtymistä ja yhdeksän täyttä kalenterivuotta eläkkeelle siirtymisen jälkeen. Eläkkeelle siirtyneiden ryhmä on koko seuranta-ajan sama (paneeli), toisin sanoen

¹ Toimeentulon muuttumista eläkkeelle siirryttäessä voidaan tutkia esimerkiksi subjektiivisten kokemusten kautta (esim. Kautto & al. 2009 ja Palomäki 2013).

seuranta-aikana kuolleet, laitoshoitoon siirtyneet tai maasta muuttaneet eivät ole tarkastelussa mukana. Myös puuttuvat tulotiedot on karsittu. Kaikista vuonna 1999 eläkkeelle siirtyneistä (5 366) yhteensä 15 prosenttia jäi analyysin ulkopuolelle jostain edellä mainitusta syystä, jolloin lopulliseksi otoskooksi tuli 4 521 henkilöä. Tässä artikkelissa aineistokadon merkitys on vähäinen, sillä kun vastaavat tarkastelut tehtiin lyhyeen paneelin perustuvalla aineistolla, tulokset eivät oleellisesti muuttuneet.²

Jatkossa vuonna 1999 eläkkeelle siirtyneillä tarkoitetaan vuonna 1999 eläkkeelle siirtyneiden paneelia.

Henkilö voidaan määritellä eläkkeelle siirtyneeksi usealla eri tavalla. Tässä työssä henkilö on tietynä vuonna eläkkeelle siirtynyt, jos hän kyseisenä ja sitä seuraavana vuonna on eläkkeellä ja kahtena eläkettä edeltävänä vuonna ei ole ollut eläkkeellä. Eläkkeellä olo määräytyy henkilön kalenterivuoden lopun toiminnan ja eläkeoikeutta kuvaavan eläkelajin perusteella siten, että omaa eläkettä saava on aina eläkkeellä.³ Tästä syystä kaikki ensimmäistä kertaa omaa eläkettä saavat ovat eläkkeelle siirtyneitä riippumatta eläkkeen suuruudesta tai heidän muusta toiminnastaan. Käytäntö vastaa eläkejärjestelmän tapaa tilastoida eläkkeiden alkavuuksia. On huomattava, että eläkkeelle siirtyminen ei estä työntekoa eläkeaikana. Esimerkiksi yrittäjillä ja osa-työkyvyttömyyseläkkeellä olevilla työntekoa eläkeaikana on melko yleistä.

Yhdenmukaisuuden vuoksi henkilön eläkettä edeltävä työmarkkinatila (työssä, työtön ja muu) määräytyy vuoden 1997 lopun pääasiallisen toi-

² Aineistokadon merkitystä tutkittiin muodostamalla vuonna 1999 eläkkeelle siirtyneistä aineisto, jossa ehtona oli asuntokuntaväestöön kuulumisen pelkästään vuosina 1997–2000. Tällä rajauksella otoskooksi tuli 5 149 henkilöä. Vuonna 1997 ryhmän ekvivalenttirahatulo oli alimman tulokymmenyksen kohdalla 9 800 euroa, mediaani oli 17 700 euroa ja ylimmän tulokymmenyksen kohdalla 30 000 euroa. Ryhmän köyhyysriski oli 9,4 prosenttia. Vastaavat euromäärät tämän artikkelin otoksella ($N = 4 521$) olivat 10 200, 17 900, 30 000. Köyhyysriski oli 8,3 prosenttia. Aineistokadon merkitys on suurimmillaan seurannan alkuvaiheessa. Seurannan edetessä otokset lähestyivät toisiaan.

³ Omaeläkkeitä (pl. osa-aikaeläke) ovat kaikki vuoden 1999 työ- ja kansaneläkelajien mukaiset omaeläkkeet eli vanhuuseläke (varsinainen vanhuus- ja varhennettu vanhuuseläke), työkyvyttömyyseläke (täysi työkyvyttömyys-, osa-työkyvyttömyys- ja yksilöllinen varhaiseläke), työttömyyseläke sekä maatalouden erityiseläkkeet. Nykyään varhennettu vanhuuseläke, yksilöllinen varhaiseläke ja työttömyyseläke ovat poistuneet.

minnan perusteella. Eläkkeelle siirtymistä välitömmästä edeltäneen vuoden työmarkkinatilaa ei käytetä, koska työkyvyttömyyseläkettä edeltää pääsääntöisesti vuoden mittainen sairauspäiväraha. Muissa eläkelajeissa ei ole oleellista merkitystä, mitataanko eläkettä edeltävää työmarkkinatilaa yhden vai kahden vuoden takaa. Osa-aika-eläkkeellä olevat ovat yleisen tilastointikäytännön tapaan työllisiä.

Artikkelissa kotitalouden käytettävissä olevaa ekvivalenttirahatuloa kutsutaan toimeentuloksi. Ekvivalenttia rahatuloa laskettaessa kotitalouden kaikki eri rekistereistä saatavat tulot otetaan kattavasti huomioon.⁴ Tuotannonkeijätulojen, kuten palkkojen, yrittäjätulon ja omaisuustulojen, lisäksi mukaan luetaan kotitalouden saamat tulonsiirrot ja niistä vähennetään sen maksamat tulonsiirrot. Jotta kooltaan ja rakenteeltaan erilaisia kotitalouksia voidaan verrata toisiinsa, kotitalouden yhteenlasketut tulot jaetaan kulutusyksikköluvulla jäsenkohtaiseksi ekvivalenttituloksi. Näin tarkastelun kohteena on aina henkilö, mutta toimeentulon osalta otetaan huomioon kotitalous, johon hän kuuluu. On olemassa erilaisia kulutusyksikkölujuja. Tässä kulutusyksikkö lasketaan vakiintuneella tavalla OECD:n uudella kulutusyksikköasteikolla, jossa kotitalouden ensimmäinen jäsen saa painon yksi, muut aikuiset saavat painon 0,5 ja lapset (alle 13-vuotiaat) saavat kukin painon 0,3. Eri vuosien tulot on muunnettu elinkustannushintaindeksillä vuoden 2008 rahaksi. Tarkemmin tutkimusaineistoa ja eläkeläiskäsitteiden välisiä eroja ovat kuvanneet (Rantala & Suoniemi 2007a; 2007b; 2010; 2011), tulojaon kokonaistilastoa (Ruotsalainen 2004) ja käytettävissä olevan tulon määrittelyä (The Canberra Group 2001).

Köyhyyttä ja pienituloisuutta voidaan kuvata monella tavalla, absoluuttisena, suhteellisena tai subjektiivisena ilmiönä, eikä yhtä oikeaa tapaa ole (ks. Moisio 2004; Kangas & Ritakallio 2008). Artikkelissa pienituloisuuden yleisyyttä mittaa köyhyysriski. Siinä henkilön tuloa (kulutusyksikköä kohden) verrataan koko väestön mediaanituloon, ja henkilöt, joiden tulot ovat alle

⁴ *Rahatulo ei sisällä haastattelutietoon perustuvia tuloeriä, kuten omistusarvonnasta saatua laskennallista asuntotuloa. Eläkeläisillä velattomassa omistusarvonnassa asuminen on keskimääräistä yleisempää, ja siksi asuntotulon puuttuminen laskee etenkin eläkeläisten tulotasa. Tilastovuodesta 2011 alkaen tulojakotilaston tulokäsitteenä on ollut rahatulo, mutta aikaisemmin se sisälsi myös haastattelutietoon perustuvat tuloerät.*

mediaanitulon avulla määritellyn köyhyysriskirajan, luokitellaan pienituloisiksi. Köyhyysriski saadaan, kun lasketaan pienituloisten osuus väestöstä. Köyhyysriskiraja on suhteellinen. Jos väestön mediaanitulo nousee, köyhyysriskirajakin nousee, ja jos se alenee, köyhyysriskiraja vastavasti laskee. Nykyään EU-alueen virallisena köyhyysriskirajana on 60 prosenttia mediaanitulosta. Köyhyysriskin ohella pienituloisuutta arvioidaan köyhyysvajeen (köyhyyskuilun) avulla. Köyhyysvaje kuvaa köyhyyden ”syvyyttä”, sitä kuinka paljon pienituloisten henkilöiden tulot keskimäärin alittavat köyhyysriskirajan. Köyhyysvaje lasketaan pienituloisten keskimääräisten tulojen suhteellisenä etäisyytenä köyhyysriskirajasta. Jos vaje kasvaa, pienituloiset köyhtyvät tai ainakin jäävät aikaisempaa enemmän jälkeen keskimääräisestä tulokehityksestä.

Eläkkeelle siirtyneiden väestörakenteesta

Tutkimusaineiston mukaan vuonna 1999 eläkkeelle siirtyneistä (n = 4 521) 40 prosenttia siirtyi eläkkeelle ennen 60 vuoden ikää, puolet 60–64-vuoden iässä ja joka kymmenes 65-vuoden iässä (taulukko 1). Naisten osuus oli miehiä hieman suurempi, ja noin viidennes eläkkeelle siirtyneistä asui yksin. Lähes 60 prosenttia eläkkeelle siirtyneistä oli vuonna 1997 ollut työssä ja kolmannes työttömänä. Eläkelajeista merkittävimmät olivat vanhuus- ja työkyvyttömyyseläke.

Eläkettä edeltävän työmarkkinatilan mukaan työttömyydestä eläkkeelle siirtyneet olivat pääsääntöisesti 60–64-vuotiaita. Yksin asuvien osuus oli heillä lisäksi korkeampi kuin työssä olleilla ja merkittävin eläkelaji odotetusti työttömyyseläke. Työstä eläkkeelle siirtyneiden osalta nähdään, että osa-aikatyöstä (ja osa-aikaeläkkeeltä) siirtyneiden osuus kaikista työstä eläkkeelle siirtyneistä oli yli 6 prosenttia. Työnteon jatkuminen eläkeaikana näkyy siinä, että noin 12 prosenttia työstä eläkkeelle siirtyneistä oli vuoden kuluttua ainakin osittain työssä. Vanhuuseläkkeelle siirtyneiden osuus eläkelajeista oli työstä siirtyneillä 45 prosenttia, hieman suurempi kuin työkyvyttömyyseläkkeen.

Taulukon tuloksia tulkittaessa on muistettava, että eläkkeelle siirtymistä on mitattu vuonna 1999. Tällä on merkitystä siksi, että 2000-luvulla työstä eläkkeelle siirtyneiden osuus eläk-

keelle siirtyneistä on noussut ja työttömyydestä eläkkeelle siirtyneiden osuus vastaavasti on laskenut. Esimerkiksi vuonna 2007 eläkkeelle siirtyneillä nämä osuudet olivat 77 ja 13 prosenttia. Uudistuksen yhteydessä työttömyyseläke lisäksi lakkautettiin niin, että työttömyydestä siirytään suoraan vanhuuseläkkeelle. Tämän kaltaisista syistä tulevissa toimeentulotarkasteluissa erityistä huomiota kiinnitetään eläkettä edeltävään työmarkkina-asemaan.

Eläkkeelle siirtyneiden toimeentulon kehitys keskimäärin

Kuviossa 1 on esitetty, miten vuonna 1999 eläkkeelle siirtyneiden, kaikkien eläkeläisten, työllisten, työttömien ja koko väestön keskimääräinen toimeentulo on kehittynyt vuosina 1997–2008. Keskimääräisellä toimeentulolla tarkoitetaan kunkin ryhmän ekvivalenttitulon mediaania vuoden 2008 rahassa. Tulkintojen kannalta on huomioitava, että ainoastaan eläkkeelle siirtyneiden ryhmä on tarkastelu vuosien aikana sama, kun taas muiden ryhmien koostumus vaihtuu vuodesta toiseen. Koko väestön, työllisten ja työttömien toimeentulon esittämistä puoltaa se, että näihin ryhmiin eläkkeelle siirtyneiden toimeentuloa on luonnollista verrata. Myöhemmin käsiteltävä köyhyysriski määritellään lisäksi koko väestön mediaanitulon kautta. Näin eläkkeelle siirtyneiden suhteellinen köyhyys on koko väestön toimeentulosta riippuvainen.

Vuonna 1999 eläkkeelle siirtyneiden toimeentulo oli tarkastelujakson lopussa vuonna 2008 keskimäärin 17 700 euroa ja eläkkeen alkaessa vuonna 2000 noin 17 000 euroa. Yhdeksän ensimmäisen täyden eläkevuoden aikana ryhmän keskimääräinen toimeentulo on reaalisesti parantunut vajaat 4 prosenttia. Kuviosta näkyy myös, kuinka eläkkeelle siirtymisen yhteydessä toimeentulo laskee noin 800 eurolla. Näin ollen eläkkeelle siirtyneiden toimeentulo oli keskimäärin vuonna 2008 reaalisesti lähes samalla tasolla kuin mitä se oli ennen eläkettä.

Uusien eläkeläisten toimeentulon taso on korkeampi kuin jo eläkkeellä olevien, sillä eläkkeen alkaessa eläkkeelle siirtyneiden mediaanitulo on noin viidenneksen korkeampi kuin kaikilla eläkeläisillä keskimäärin. Tämän jälkeen ero kaventuu ja kymmenen vuoden kuluttua ero on jo niin pieni, että vuonna 1999 eläkkeelle siirtyneiden

Taulukko 1. Kaikkien sekä erikseen työstä ja työttömyydestä eläkkeelle siirtyneiden taust ominaisuuksia vuonna 1999, % kustakin ryhmästä.

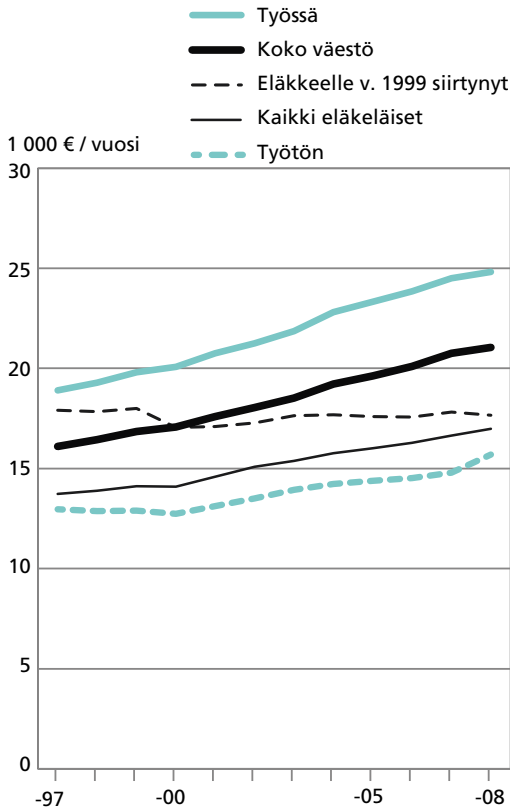
	Kaikki	Työstä	Työttömyydestä
mies	46	46	48
nainen	54	54	52
18–49	14	12	11
50–54	9	11	6
55–59	18	25	8
60–64	50	40	73
65+	9	12	3
yksin	20	17	24
kaksi aikuista	48	48	52
muut	32	35	24
työssä 1997	59	100	0
työtön 1997	34	0	100
muu asema 1997*	6	0	0
osa-aikaeläkkeellä 1998	3	6,4	0
työssä ja eläkkeelle 2000	8	12	3
vanhuuseläke	31	45	6
työkyvyttömyyseläke	36	40	25
työttömyyseläke	24	1	67
muut eläkkeet	9	14	2
asuntokunnan koko, keskiarvo	2,24	2,32	2,04
oecd-skaala, keskiarvo	1,6	1,63	1,51
osuus eläkkeelle siirtyneistä, %	100	59	34
osuus kaikista eläkeläisistä, %	4,1	2,4	1,4
henkilöä otoksessa, lkm.	4 521	2 683	1 560

* Opiskelijat, kotitaloustyötä tekevät ja tuntemattomat.

toimeentulo oli käytännössä sama kuin kaikilla eläkeläisillä keskimäärin.

Väestöryhmistä parhaiten tulevat toimeen työlliset ja heikoimmin työttömät. Eläkeläiset, eläkkeelle siirtyneet mukaan lukien, sijoittuvat tähän väliin. Koko väestön, työllisten ja työttömien toimeentulo on vuosien 2000–2008 välisenä aikana noussut vajaalla neljänneksellä ja kaikkien eläkeläisten noin viidenneksellä. Kuviosta näkyy hyvin myös, kuinka tarkastelujakson alussa eläkkeelle siirtyneiden toimeentulo on lähellä työllisten toimeentuloa, mutta tämän jälkeen ero kasvaa työssä olevien eduksi.

Eläkkeelle siirtyneiden vertaaminen poikkeileikkausperiaatteella mitattujen koko väestön, työllisten ja työttömien toimeentuloon kertoo



Kuvio 1. Vuonna 1999 eläkkeelle siirtyneiden, kaikkien eläkeläisten, työllisten, työttömien ja koko väestön toimeentulo (ekvivalenttirahatulo) vuosina 1997–2008, mediaani, euroa vuoden 2008 rahassa.

mittaustavan vaikutuksesta toimeentulon kehityksestä saatavaan kuvaan. Esimerkiksi vuosien 2000–2008 aikana kaikkien eläkeläisten toimeentulo nousi keskimäärin 20 prosenttia, siis 16 prosenttiyksikköä enemmän kuin vuonna 1999 eläkkeelle siirtyneillä. Kaikkien eläkeläisten kohdalla kyse on ensi sijassa siitä, että eläkeläisten joukkoon tulee vuosittain uusia eläkeläisiä, joiden toimeentulo on keskimäärin korkeampi kuin jo eläkkeellä olevien, ja vastaavasti sieltä poistuu keskimääräistä pienituloisempia eläkeläisiä. Vuonna 1999 eläkkeelle siirtyneiden kanta ei vaihdu, toisin sanoen kyseessä on samaan ryhmään kuuluvien henkilöiden toimeentulon muutoksista.

Eläkkeelle siirtyneet eivät suinkaan ole toimeentulon suhteen yhtenäinen ryhmä. Tämä käy ilmi kuvioista 2, jossa vuonna 1999 eläkkeelle siirtyneiden toimeentulon kehitys on esitetty erikseen eläkettä edeltävän työmarkkina-aseman,

perheaseman ja eläkelajin mukaan. Aiempien tutkimusten perusteella näiden ryhmien välillä on havaittu olevan eroja (Rantala & Suoniemi 2007; 2010; 2011; Kautto 2011).

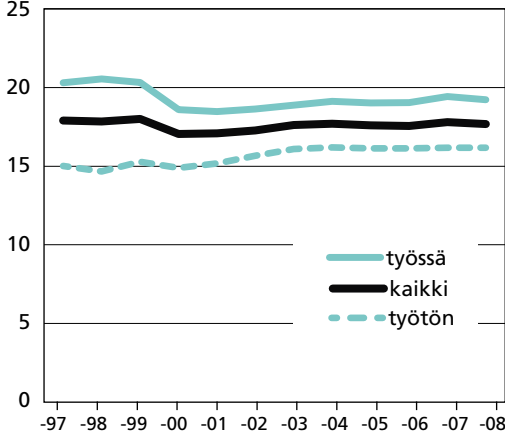
Eläkettä edeltävän työmarkkina-aseman perusteella parhaiten tulevat toimeen työstä eläkkeelle siirtyneet, joiden tulot vuonna 2008 olivat noin 19 000 euroa. Työn merkitys näkyy myös eläkelajin kautta, sillä vanhuuseläkkeelle siirtyneiden tulotaso on samaa tasoa kuin työstä eläkkeelle siirtyneillä. Suoraan vanhuuseläkkeelle siirrytään yleensä työelämästä. Keskimääräistä korkeampi toimeentulo on myös 55–59-vuotiailla sekä vähintään kahden hengen asutokunnissa asuvilla. Heikommassa asemassa ovat puolestaan yksin asuvat, joiden tulotaso on noin neljänneksen keskimääräistä pienempi. Keskimääräistä matalampi toimeentulon taso on myös työttömänä olleilla sekä 65-vuoden iässä tai alle 55-vuotiaana eläkkeelle siirtyneillä. Eläkelajeista työttömyyseläkkeelle siirtyneiden tulotaso on samaa tasoa kuin työttömänä olleilla, sillä vuonna 1999 valtaosa työttömistä siirtyi työttömyyseläkkeelle. Nykyään työttömyyseläke on poistunut.⁵

Ryhmien väliset toimeentuloerot ovat suurelta osin peräisin eläkettä edeltävästä tuloasemasta. Jonkin verran tuloerot eläkkeelle siirtymisen yhteydessä kuitenkin tasaottuvat. Tämä näkyy erityisesti eläkettä edeltävän työmarkkina-aseman kautta, sillä eläkkeelle siirryttäessä työllisten toimeentulo laskee, kun taas työttömien toimeentulo säilyy ennallaan tai jopa hieman nousee. Yksinasuvien kohdalla tuloero vähintään kahden hengen talouksiin nähden kuitenkin kasvaa eläkkeelle siirryttäessä, sillä vaikka yksinasuvien eläkettä edeltävä toimeentulo on keskimääräistä selvästi matalampi, ryhmän toimeentulo laskee muita eläkkeelle siirtyneitä enemmän. Yksin asuvien ryhmässä toimeentulo laskee eläkkeelle siirryttäessä perheellisiä enemmän, koska heillä ei ole puolison tuloja tasaamassa eläkkeelle siirtymisen aiheuttamaa tulomuutosta (Rantala & Suo-

⁵ Eläkkeelle siirtyneiden tulokehitystä arvioitiin myös sukupuolen ja vuoden 1995 sosioekonomisen aseman mukaan. Naisten ja miesten välinen toimeentuloero oli vähäinen, sillä yhdessä asuessaan heidän oletetaan jakavan tulonsa tasan. Tästä syystä tuloeroihin naisten ja miesten välillä vaikuttavat sekä erot yksin asumisen yleisyydessä että tuloerot yksin asuvien naisten ja miesten välillä. Sosioekonomista asemaa koskevilla tarkasteluilla erottui ylemmät toimihenkilöt, joiden tulotaso oli selvästi keskimääräistä korkeampi.

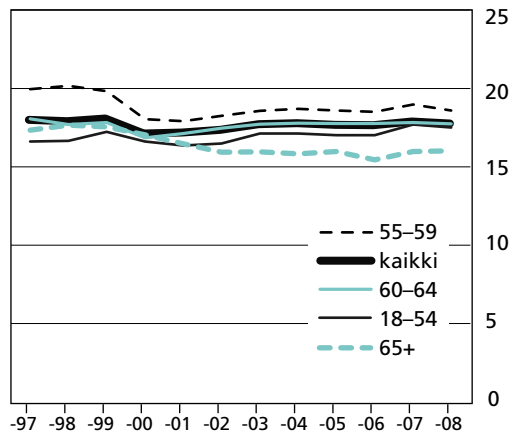
1 000 € Edeltävä työmarkkina-asema

/ vuosi



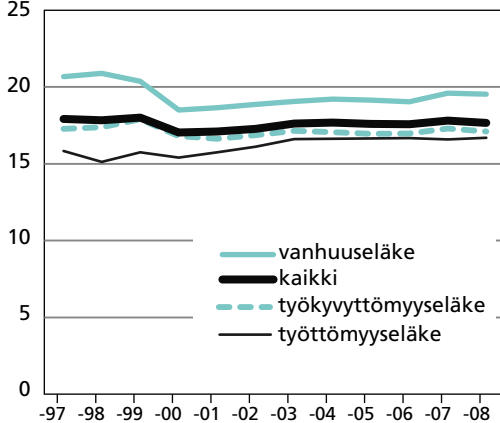
Ikä

1 000 € / vuosi



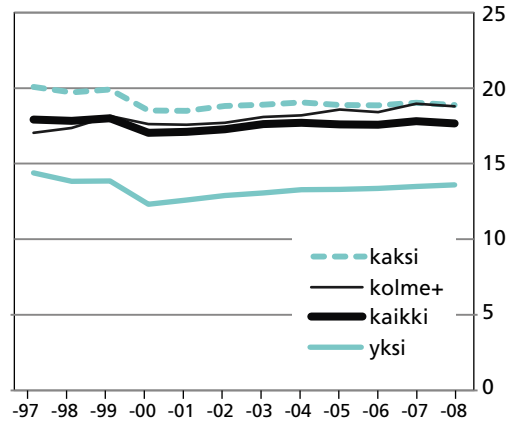
1 000 € Eläkelaji

/ vuosi



Perheasema

1 000 € / vuosi



Kuvio 2. Eläkkeelle siirtyneiden toimeentulo (ekvivalenttirahatulo) vuosina 1997–2008 eläkettä edeltävän työmarkkina-aseman, iän, eläkelajin ja perheaseman mukaan, mediaani, euroa vuoden 2008 rahassa. (Työmarkkina-asema vuoden 1997 ja muut vuoden 1999 mukaan. Työmarkkina-asemaa muut ja eläkelajia muut ei esitetty.)

niemi 2011).⁶ Myöhemmin ero yksin asuvien ja muiden välillä kaventuu.

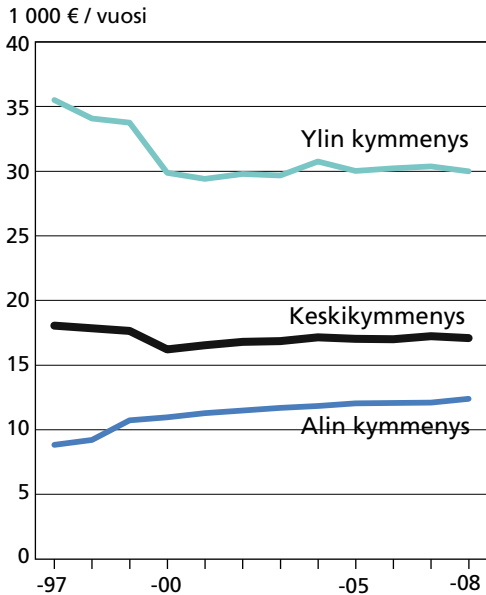
Erot toimeentulon kehityksessä ensimmäisten eläkevuosien aikana ovat melko vähäiset, sillä lähes kaikissa eläkkeelle siirtyneiden ryhmissä toimeentulo on noussut vuosien 2000–2008 aikana reaalisesti noin 3–5 prosenttia. Poikkeuksia ovat 65-vuotiaat, joiden toimeentulo on hieman laskenut ja yksinasuvat, joiden toimeentu-

lo eläkeaikana on noussut perheellisiä nopeammin. Taustalla saattavat vaikuttaa niin muutokset perhekoossa, leskeytyminen kuin eläkeikäisen työskentelyn väheneminenkin. Näiden tekijöiden vaikutuksista olisi tärkeää saada tietoa jatkotutkimuksilla.

Eläkkeelle siirtyneiden toimeentulon jakautuminen ja tulo rakenne

Edellä tarkasteltiin eläkkeelle siirtyneiden toimeentuloeroja. Tuloeroista ryhmäkeskiarvoihin perustuvat vertailut antavat kuitenkin vain

⁶ Perheaseman merkitys toimeentuloon on moniselitteinen. Puolison tulojen lisäksi merkitystä on myös eläkettä edeltävällä työmarkkina-asemalla, tulotasolla ja sillä, asuuko taloudessa aikuisia lapsia (Rantala & Suonemi 2011).



Kuvio 3. Vuonna 1999 eläkkeelle siirtyneiden toimeentulo (ekvivalenttirahatulo) alimmassa, keskimmaisessä ja ylimmässä tulokymmenyksessä vuosina 1997–2008, mediaani, euroa 2008 rahassa. Tulokymmenykset muodostettu vuosien 1995–1997 ekvivalenttitulojen keskiarvon perusteella.

osittaisen kuvan. Esimerkiksi työttömänä olleiden joukossa on myös hyvätuloisia ja vastaavasti työssä olleiden joukossa on pienituloisia. Kuviossa 3 tuloeroja tutkitaan seuraamalla, miten tulotasoltaan erilaisten eläkkeelle siirtyneiden toimeentulo on vuosien 1997–2008 aikana kehittynyt. Tarkastelun kohteet ovat tulojakauman ääripää, alin ja ylin tulokymmenys sekä keskituloisia edustava keskimmainen kymmenys (prosenttipisteväli 45–55). Tulokymmenyksiin jako on tehty henkilön eläkettä edeltäneen vakiintuneen tulon perusteella (vuosien 1995–1997 ekvivalenttitulojen keskiarvo).⁷

Ennen eläkkeelle siirtymistä ylimpään tulokymmenykseen kuuluneiden toimeentulo on keskimäärin (mediaani) noin 35 000 euroa, lähes kaksi kertaa korkeampi kuin keskituloisten ja neljä kertaa korkeampi kuin alimpaan tulokymmenykseen kuuluvien toimeentulo. Eläkkeelle siirryttäessä ryhmien väliset tuloerot kui-

tenkin kaventuvat, sillä vuonna 2000 ylimpään tulokymmenykseen kuuluvien toimeentulo on 1,8-kertainen keskituloisten ja 2,7-kertainen alimpaan kymmenykseen kuuluvien toimeentuloon verrattuna. Muutos johtuu siitä, että ylimmän ja keskimmäisen tulokymmenyksen ryhmässä toimeentulo eläkkeelle siirryttäessä laskee, kun se alimpaan kymmenykseen kuuluvilla puolestaan nousee (ks. myös Rantala & Suonemi 2011). Tuloerot tasoittuvat hieman myös eläkevuosien aikana. Taustalla on alimpaan kymmenykseen kuuluvien toimeentulon nousu, joka vuosina 2000–2008 nousi yhteensä 13 prosenttia. Keskituloisten ja ylimmän tulokymmenyksen ryhmässä toimeentulo säilyi melko ennallaan.

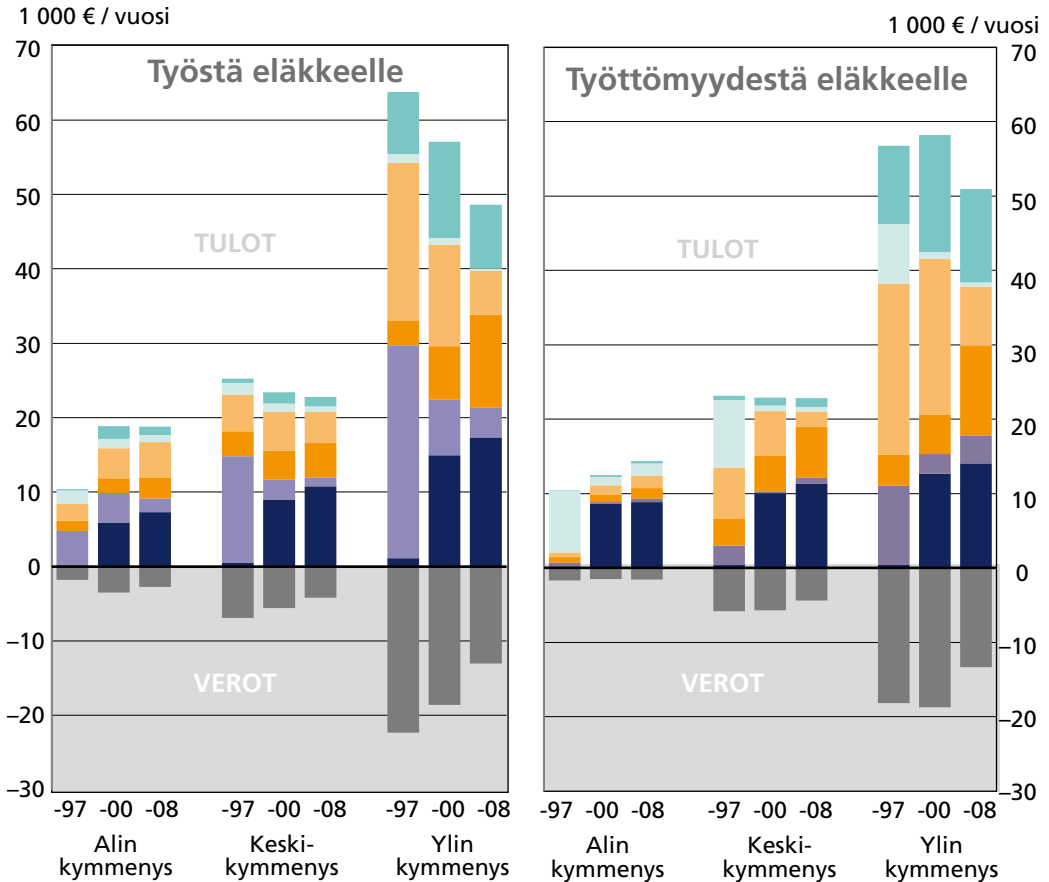
Seuraavassa tutkitaan, miten eri tulokymmenyksiin kuuluneiden tulorakenteet ovat muuttuneet. Tämä selvittää, miksi toimeentulo nousee eläkkeelle siirtymisen yhteydessä alimman tulokymmenyksen ryhmässä, kun se muissa säilyy melko ennallaan. Tarkastelu tehdään erikseen työstä ja työttömyydestä eläkkeelle siirtyneille ja tuloksia tulkittaessa on tärkeä pitää mielessä, että tulotason noustessa työssä olleiden osuus nousee ja työttömänä olleiden osuus vastaavasti laskee.⁸ Kaikissa tuloluokissa on kuitenkin sekä työstä että työttömyydestä eläkkeelle siirtyneitä. Esimerkiksi alimpaan tulokymmenykseen kuuluneista joka kolmas on siirtynyt työstä eläkkeelle ja ylimpään tulokymmenykseen kuuluneista 15 prosenttia on puolestaan ollut työttömänä ennen eläkkeelle siirtymistä. Keskituloisten kymmenykseen kuuluneista vajaa 60 prosenttia oli siirtynyt eläkkeelle työstä ja noin 40 prosenttia työttömyydestä.

Kuviossa 4 on esitetty työstä ja työttömyydestä vuonna 1999 eläkkeelle siirtyneiden ekvivalenttibruttotulot tulolajeittain alimmassa, keskimmaisessä ja ylimmässä tulokymmenyksessä vuosina 1997, 2000 ja 2008. Akseliston positiivisella arvoalueella ekvivalenttibruttotulo on ryhmitelty kuuteen osaan. Näistä kaksi alinta ovat henkilön oma eläketulo (työeläke, kansaneläke ja perhe-eläke) ja ansiotulot, seuraavat kaksi perheen muiden jäsenten, käytännössä puolison eläke- ja ansiotulot ja kaksi ylintä kotitalouden muut tulot eli saadut tulonsiirrot (pl. eläketulo) ja omai-

7 Artikkelin lopussa tarkastellaan pienituloisia eläkkeelle siirtyneitä köyhyysriskirajan avulla. Tämä vastaa pitkälti analysiä alimpaan tulokymmenykseen kuuluvista henkilöistä.

8 Tulokymmenysten rajat on laskettu kaikkien eläkkeelle siirtyneiden joukosta. Ryhmää "muu eläkettä edeltävä asema" ei sen pienen koon ja heterogeenisuuden vuoksi analysoida.

■ omaisuustulo yht. ■ työtulo muu perhe ■ työtulo oma ■ verot yht.
■ muut tulons yht. ■ eläke muu perhe ■ eläke oma



Kuvio 4. Työstä ja työttömyydestä vuonna 1999 eläkkeelle siirtyneiden ekvivalenttibruttotulot tulolajeittain alimmassa, keskimmaisessä ja ylimmässä tulokymmenyksessä vuosina 1997, 2000 ja 2008, keskiarvo, euroa 2008 rahassa.

suustulot. Akseliston negatiivisella arvoalueella on maksetut tulonsiirrot eli verot ja veroluonteiset maksut. Kun ne vähennetään bruttotulosta, saadaan ekvivalenttirahatulon keskiarvo.

Työstä eläkkeelle siirtyneillä omien ansiotulojen osuus eläkettä edeltävästä bruttotulosta on noin puolet, mutta myös puolison ja muiden perheenjäsenten ansio- ja eläketuloilla on tärkeä merkitys. Se, että alimpaan tulokymmenykseen kuuluvilla ja keskituloisilla puolison eläketulojen osuus eläkettä edeltävästä bruttotuloista on lähes 15 prosenttia, viittaa siihen, että eläköityminen alkaa usein epäsuorasti puolison kautta. Ylimpään tulokymmenykseen kuuluvilla vastaava eläkeosuus on vain 5 prosenttia, mutta puolison ansiotulojen osuus eläkettä edeltävästä brut-

totulosta on heillä noin kolmannes. Ylimpään tulokymmenykseen sijoittuminen näyttäisi vaativan sekä puolison työssäkäyntiä että korkeita ansiotuloja. Alimmassa tulokymmenyksessä eläkettä edeltävää bruttotuloa täydentävät myös muut tulonsiirrot, lähinnä työttömyyskorvaus, ja ylimässä tulokymmenyksessä omaisuustulo.

Työstä eläkkeelle siirryttäessä henkilön ansiotulon korvaa eläketulo. Bruttotulot eivät kuitenkaan merkittävästi laske, koska muut tulot, käytännössä puolison ansio- ja eläketulot, eivät juuri muutu. Alimmassa tulokymmenyksessä tulot jopa nousevat selvästi. Nousua selittää oma eläketulo, joka on eläkettä edeltävää ansiotuloa suurempi. Tässä ryhmässä lienee muita enemmän osa-aikatyöstä eläkkeelle siirtyneitä, jolloin koko

työuraan perustuva eläke voi hyvinkin olla suurempi kuin eläkettä edeltävä osa-aikatyön palkka.⁹ Ylimpään tulokymmenykseen kuuluvilla bruttotulot laskevat eniten, mutta jäävät puolison työ- ja ansiotulojen sekä omaisuustulojen ansiosta keskituloisia selvästi korkeammalle tasolle.

Kymmenen ensimmäisen eläkevuoden aikana muutokset työstä eläkkeelle siirtyneiden toimeentulossa ovat melko vähäiset. Merkittävin muutos on ylimpään tulokymmenykseen kuuluvien bruttotulojen lasku. Taustalla vaikuttaa puolisoiden eläkkeelle siirtyminen, mikä ilmenee puolison ansiotulojen korvautumisena eläketulolla vuosien 2000 ja 2008 välillä. Vastaava muutos, mutta lievempänä, näkyy myös keskituloisten tulorakenteessa. Alimpaan tulokymmenykseen kuuluvilla puolison ansiotulojen merkitys säilyy sen sijaan melko suurena koko eläkeajan.

Työttömyydestä eläkkeelle siirtyneiden eläkettä edeltävät tulot koostuvat odotetusti muista kuin ansiotuloista. Alimpaan tulokymmenykseen kuuluvilla tämä tarkoittaa lähinnä muita tulonsiirtoja, keskituloisilla muita tulonsiirtoja ja puolison tuloja, ja ylimpään tulokymmenykseen kuuluvilla puolison tuloja, omaisuustuloja ja jonkin verran myös muita tulonsiirtoja. Tulonsiirroista merkittävin erä on henkilön saama työttömyyskorvaus. Alimmassa tulokymmenyksessä puolison tulojen osuus bruttotuloista on viidenes, kun se muissa on lähempänä 40 prosenttia. Omien ansiotulojen ”pienuutta” ylimmässä tulokymmenyksessä kompensoi puolison korkeat ansiotulot. Vaikka ylimpään tulokymmenykseen kuuluvilla on yleensä korkeat ansiotulot, aivan välttämätöntä se ei ole. Työttömien siirtyesä eläkkeelle muut tulonsiirrot (työttömyyskorvaus) korvautuu omalla eläkkeellä. Muilta osin työttömänä olleiden tulorakenne ja muutokset tulorakenteessa eläkeaikana ovat samantapaiset kuin vastaavissa työstä eläkkeelle siirtyneiden tuloryhmissä.

Aikaisempien tarkastelujen perusteella yksin asuvien toimeentulo on keskimääräistä selvästi matalampi (kuvio 2). Puolison tulojen ”puuttuminen” käy ilmi myös eläkkeelle siirtyneiden tulorakenteissa, vaikka yksin asuvia ei niissä olekaan tarkasteltu omana ryhmänään. Erityisen hy-

vin yksinasuminen näkyy pienituloisten työttömänä olleiden kohdalla – sekä ennen eläkkeelle siirtymistä että sen jälkeen. Tässä ryhmässä yksinasuvien osuus kaikista pienituloisista työttömistä on korkea (60 prosenttia) ja muiden perheenjäsenten merkitys toimeentuloon on hyvin vähäinen.

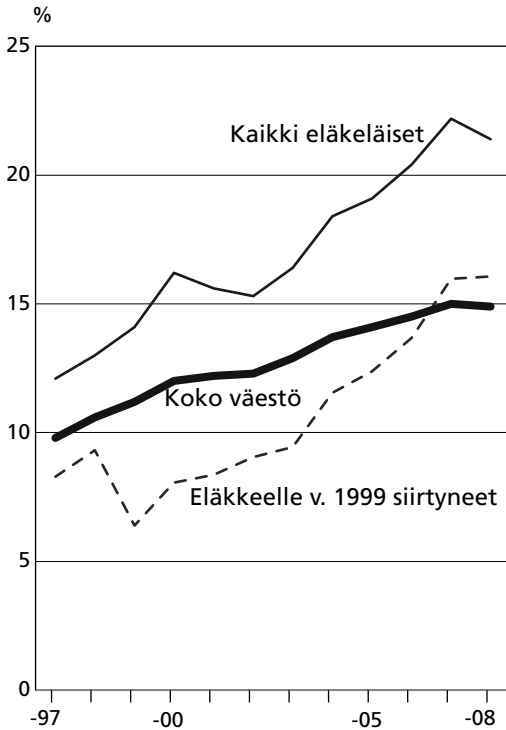
Julkisessa keskustelussa eläkeläisten väliset tuloerot liitetään usein eläkkeiden väliisiin tasoeroihin. Kuvioista 4 näkyy kuinka eläkkeet (ekvivalenttiskaalatut) vaihtelevat 6 000–15 000 euron välillä ja kuinka kaikissa tuloryhmissä eläkkeet ovat reaalisesti nousseet. Vaikka eläke on tärkeä ja useimmille tärkein yksittäinen toimeentulon lähde, toimeentuloerot ensimmäisten eläkevuosien aikana muodostuvat pitkälti muista kuin eläkkeisiin tai esimerkiksi niiden indeksointiin liittyvistä syistä.¹⁰ Erityisen suuri merkitys on puolison tuloilla ja omaisuustuloilla. Vuonna 2008 niiden osuus työstä eläkkeelle siirtyneiden bruttotulosta oli alimpaan ja keskimääräiseen tulokymmenykseen kuuluvilla 45 prosenttia ja ylimpään tulokymmenykseen kuuluvilla 54 prosenttia. Myös verotus vaikuttaa. Vuonna 2008 alimpaan tulokymmenykseen kuuluneiden bruttotuloja verotus alensi keskimäärin 15 prosenttia, keskituloisten 18 prosenttia ja ylimpään tulokymmenykseen kuuluneiden 27 prosenttia.

Eläkkeelle siirtyneiden pienituloisuus

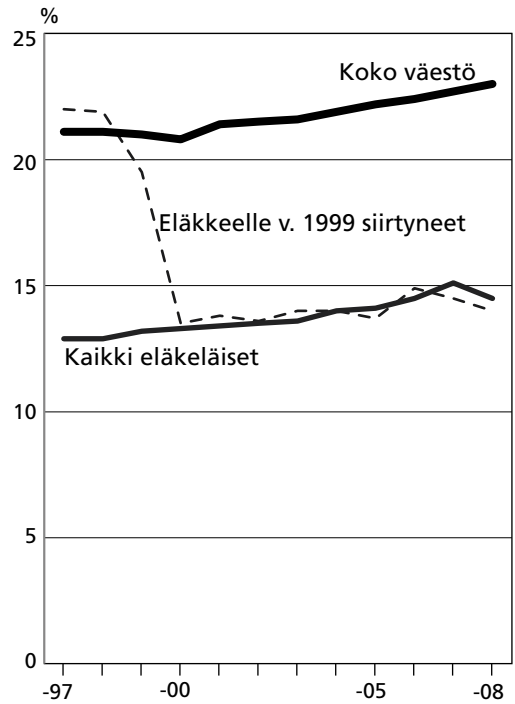
Eläkkeelle siirtyneiden köyhyysriskissä on piirteitä sekä koko väestön että eläkeläisten kehityksestä, mutta eräiltä osin sen kehitys on molemmista ryhmistä poikkeava. Tämä käy ilmi kuvioista 5, jossa on esitetty köyhyysriskit vuonna 1999 eläkkeelle siirtyneille, kaikille eläkeläisille ja koko väestölle. Ennen eläkettä 10 prosenttia eläkkeelle siirtyneistä jää alle köyhyysriskirajan. Tämä on hieman vähemmän kuin koko väestössä ja noin viidenneksen pienempi kuin kaikille eläkeläisillä keskimäärin. Vuonna 2000, siis ensimmäisenä täytenä eläkevuotena, eläkkeelle siirtyneiden köyhyysriski on edelleen samalla tasolla kuin ennen eläkettä. Koska samaan aikaan köyhyysriski on kaikilla eläkeläisillä ja myös koko väestössä

9 Osa-aikaiseen työntekoon viittaa myös se, että ansiotulojen osuus bruttotulosta eläkeaikana on tässä ryhmässä korkea (20 prosenttia vuonna 2000 ja 10 prosenttia vuonna 2008).

10 Vuosien 2000 ja 2008 välisenä aikana työstä eläkkeelle siirtyneiden keskituloisten eläkkeet nousivat reaalisesti noin 14 prosenttia. Suuruusluokka vastaa työeläkeindeksin perusteella tehtyjä eläkekorotuksia.



Kuvio 5. Vuonna 1999 eläkkeelle siirtyneiden, kaikkien eläkeläisten ja koko väestön köyhyysriskit vuosina 1997–2008, 60 prosentin köyhyysriskiraja.



Kuvio 6. Vuonna 1999 eläkkeelle siirtyneiden, kaikkien eläkeläisten ja koko väestön köyhyysvajeet vuosina 1997–2008, 60 prosentin köyhyysriskiraja.

noussut, pienituloisuus ei eläkkeelle siirtymisen yhteydessä ole ainakaan lisääntynyt.

Ensimmäisten eläkevuosien aikana eläkkeelle siirtyneiden köyhyysriski nousee kuitenkin keskimääräistä enemmän, ja vuonna 2008 se on jo vähän korkeampi kuin koko väestössä. Kaikkiin eläkeläisiin verrattuna eläkkeelle siirtyneiden köyhyysriski nousee vain hieman enemmän ja on tarkastelujakson lopussa vielä selvästi matalampi kuin eläkeläisillä keskimäärin. Toisin kuin keskimääräisen toimeentulon kehityksessä havaittiin (vrt. kuvio 1), köyhyysriskin suhteen eläkkeelle siirtyneet eivät ole kymmenen ensimmäisen eläkevuoden aikana ”siirtyneet” kaikkien eläkeläisten tasolle. Tämä voi kuvastaa (eläkeläis)köyhyyden pysyvyyttä ja keskittymistä samoille ihmisille (Suoniemi 2013).

Köyhyysriskin ohella pienituloisuutta on hyvä arvioida köyhyysvajeen avulla (kuvio 6). Sen perusteella pienituloisten eläkeläisten joukossa taloudelliset toimeentulo-ongelmat eivät ole niin merkittävät kuin pienituloisilla keskimäärin. Vuonna 2008 sekä kaikkien eläkeläisten että

eläkkeelle siirtyneiden eläkeaikainen köyhyysvaje on noin 13 prosenttia eli keskimäärin tämän verran pienituloiset eläkeläiset jäävät köyhyysrajan alapuolelle. Koko väestössä vaje on 23 prosenttia.

Kuviosta näkyy hyvin myös kuinka pienituloisten toimeentulo-ongelmat lievenivät eläkkeelle siirryttäessä koko väestön tasolta eläkeläisten tasolle ja kuinka köyhyysvaje on 2000-luvulla jonkin verran yleistynyt.

Johtopäätelmät

Eläkepolitiikan tavoitteena on turvata kaikille eläkeläisille kohtuullinen, totuttu kulutustaso ja estää köyhyys. Tässä artikkelissa tutkittiin, kuinka hyvin eläkepolitiikalle asetetut tavoitteet ovat toteutuneet, kun tarkastelun kohteena on vuonna 1999 eläkkeelle siirtyneen kohortin toimeentulon kehitys vuosina 1997–2008. Kun eläkeläisten toimeentuloa ja eläkepolitiikan vaikutuksia siihen arvioidaan, ei ole järkevää eikä edes mah-

dollista pitää erilaisia julkisia etuus- ja verojärjestelmiä liian erillään. Toimeentulo on kokonaisuus, johon liittyy olennaisesti myös perhe. Näistä syistä artikkelin toimeentulokäsittteenä on kotitalouden ekvivalenttiskaalattu käytettävissä oleva rahattulo, jossa henkilön toimeentuloa arviotaessa otetaan huomioon henkilön omien tulojen lisäksi hänen perheenjäsentensä tulot sekä perherakenne. Saadut tulokset täydentävät aikaisempia havaintoja (Rantala & Suoniemi 2011).

Toimeentulon ajallista muutosta arvioitiin sekä euromääräisesti että suhteellisena ilmiönä. Analyysin perusteella absoluuttinen toimeentulo ei muutu merkittävästi eläkkeelle siirryttäessä eikä myöskään ensimmäisten kymmenen eläkevuoden aikana. Kaksi vuotta ennen eläkettä eläkkeelle siirtyneiden keskimääräinen mediaanilla mitattu toimeentulo oli 17 900 euroa, eläkkeen alkaessa 17 000 euroa ja tarkastelujakson lopussa lähes 17 700 euroa. Eläkkeelle siirtymisen yhteydessä toimeentulo siis hieman laski, mutta kymmenen ensimmäisen eläkevuoden jälkeen se oli noussut takaisin eläkettä edeltävälle tasolle.

Kaikkiin eläkeläisiin verrattuna eläkkeelle siirtyneiden toimeentulo oli eläkkeen alkaessa viidenneksen korkeampi, mutta kymmenen vuoden kuluttua lähes samalla tasolla. Työssä oleviin nähden kehitys on päinvastainen; eläkkeen alkaessa eläkkeelle siirtyneiden toimeentulo oli lähellä työllisten toimeentuloa, mutta tämän jälkeen ero työssä olevien eduksi kasvaa. Eläkkeelle siirtyneiden toimeentulon vertaaminen poikkileikkausperiaatteella mitattujen väestöryhmien toimeentuloon on ymmärrettävää, mutta se voi johtaa harhaan. Esimerkiksi vuosina 2000–2008 välisenä aikana kaikkien eläkeläisten toimeentulo nousi keskimäärin 20 prosenttia, siis 16 prosenttiyksikköä enemmän kuin vuonna 1999 eläkkeelle siirtyneillä. Ero johtuu siitä, että kaikkien eläkeläisten joukkoon tulee vuosittain uusia eläkeläisiä, joiden toimeentulo on keskimäärin korkeampi kuin jo eläkkeellä olevien, ja vastaavasti sieltä poistuu keskimääräistä pienituloisempia eläkeläisiä. Eläkkeelle siirtyneillä kyse on pelkästään samaan ryhmään kuuluvien henkilöiden toimeentulon muutoksesta.

Eläkkeelle siirtyneet eivät ole toimeentulon suhteen kuitenkaan yhtenäinen ryhmä. Eläkettä edeltävän työmarkkina-aseman perusteella parhaiten tulevat toimeen työstä eläkkeelle siirtyneet ja eläkelajin mukaan suoraan vanhuuseläkkeelle siirtyneet. Tarkastelluista ryhmistä selväs-

ti heikoimmassa asemassa ovat yksin asuvat, joiden toimeentulon taso on noin neljänneksen keskimääräistä matalampi. Eläkkeelle siirtyneitä verrattiin toisiinsa myös tulotason perusteella. Vuonna 2000 ylimpään tulokymmenyksen kuuluneiden toimeentulo oli 1,8-kertaa suurempi kuin keskituloisten ja 2,7-kertaa suurempi kuin alimpaan kymmenyksen kuuluvien toimeentulo. Tuloerot ovat seurausta eläkettä edeltävältä ajalta, sillä eläkkeelle siirryttäessä ne kaventuvat. Tuloerot kaventuvat, koska ylimpään ja keskimääräiseen tulokymmenyksen kuuluvilla toimeentulo eläkkeelle siirryttäessä keskimäärin laskee, kun se alimpaan tulokymmenyksen kuuluvilla, kuten työttömillä, hieman nousee.

Julkisessa keskustelussa tuloerot liitetään usein eläkkeiden välisiin tasoeroihin. Toimeentulon kannalta oma eläke on tärkein tulolaji, mutta tuloerot eläkkeelle siirtyneiden välillä muodostuvat myös muista syistä. Erityisen suuri merkitys on puolison tai muiden perheenjäsenten tuloilla ja omaisuustuloilla. Nämä tuloterät vaimentavat merkittävästi toimeentulossa tapahtuvia muutoksia sekä eläkkeelle siirryttäessä että ensimmäisten eläkevuosien aikana.

Pienituloisuutta koskevista tarkasteluista kävi ilmi, että köyhyysriski ei eläkkeelle siirtymisen yhteydessä lisääntynyt. Ennen eläkettä köyhyysriski oli lisäksi hieman matalampi kuin koko väestössä ja noin kolmanneksen matalampi kuin kaikilla eläkeläisillä keskimäärin. Kymmenen ensimmäisen eläkevuoden aikana köyhyysriski kuitenkin nousee selvästi, mutta on tarkastelujakson lopussa vielä matalampi kuin kaikilla eläkeläisillä keskimäärin. Kun pienituloisuutta arvioitiin köyhyysvajeen avulla, ilmeni, että pienituloisten toimeentulo-ongelmat lievenivät eläkkeelle siirryttäessä koko väestön tasolta eläkeläisten tasolle.

Pelkistäen eläkepolitiikan tavoite toimeentulon kohtuullisesta säilymisestä näyttää eläkeajan alkupuolella enimmäkseen toteutuvan, sillä mitään romahdusta toimeentulossa ei eläkkeelle siirryttäessä tai kymmenen ensimmäisen eläkevuoden aikana tapahdu. Eläkeaikana toimeentulo jää hitaasti jälkeen koko väestön kehityksestä, mutta nousee silti reaalisesti. Eläkeajan toimeentulon kannalta suurimpana ongelmana on pienituloisuuden periytyminen eläkettä edeltävältä ajalta.

Analyysin ulkopuolelle jäi useita tärkeitä jatkotutkimuksia vaativia näkökulmia. Pienituloisuutta – sen yleisyyttä ja syitä – on tutkittava tar-

kemmin. Aikaisempien tutkimusten perusteella pienituloisuuden riski on erityisen korkea yksin asuvien keskuudessa (Rantala & Suoniemi 2007; Rantala 2011; Suoniemi 2013). Artikkelin tulokset tukevat näitä havaintoja, mutta tarvitaan tarkempaa tietoa siitä, missä määrin yksin asuvien pienituloisuus periytyy eläkettä edeltävältä ajalta ja missä määrin se on seurausta esimerkiksi leskeksi tulosta eläkeaikana.

Artikkelissa kotitalouden käytettävissä olevan ekvivalenttirahatuloa kutsuttiin toimeentuloksi. Ekvivalenttiin rahatuloon perustuvaa toimeentulokäsitettä olisi tärkeä laventaa. Mikä on julkisesti tuettujen tai tuotettujen palvelujen merkitys eläkeläisten toimeentuloon ja miltä toimeentulo näyttää kulutuksen kautta mitattuna? Myös toimeentulokokemuksilla on eläkeläisten hyvinvoinnin kannalta tärkeä merkitys (Kautto & al. 2009; Palomäki 2013).

Toimeentuloon ja tulonjakoon liittyy myös erot kuolleisuudessa ja tätä kautta erot koko eläkeajan toimeentulossa eri väestöryhmien välillä. Tässä artikkelissa kuolleisuuden huomiotta jättäminen on perusteltua, koska eläkeajan toimeentulon kehitystä seurattiin eläkkeen alkuvaiheessa. Tilanne on toinen tutkittaessa pitkään eläkkeellä olevien toimeentuloa.

Joustavan vanhuuseläkeiän vaikutukset toimeentuloon ja tulonjakoon olisi niin ikään hyvä selvittää. Vuoden 2005 eläkeuudistuksen jälkeen eläkkeelle on voinut siirtyä 63–68-vuoden iässä siten, että työnteon jatkaminen nostaa tulevaa kuukausieläkettä selvästi. Työkyvyttömyyseläkeläisillä ja työttömillä mahdollisuudet työntekoon

vanhuuseläkeiässä ovat kuitenkin vähäiset (Järnefelt & al. 2014). Eläkkeelle siirtymisen kannustavuutta työnteon jatkamiseen verrattuna on arvioitu eläkkeen ja palkan suhteen kautta (Nivalainen & Uusitalo 2013; Määttänen 2013), mutta kannustavuuteen voi vaikuttaa myös muutos koko perheen toimeentulossa.

Artikkelissa tutkittiin eläkkeelle siirtyneiden toimeentuloa kymmenen ensimmäisen eläkevuoden aikana. Tarkastelua tulisi laajentaa koskemaan pitkään vanhuus- tai työkyvyttömyyseläkkeellä olleita, sillä monet edellä mainitut jatkotutkimusta vaativat kysymykset koskettavat erityisesti heitä. Eläkeajan pidentyessä yksin asumisen, eläkkeiden indeksoinnin sekä erilaisien terveys- ja sosiaalipalvelujen, kuten laitoshoidon, merkitys toimeentuloon lisääntyy. Iän myötä kasvaa myös kuolleisuus ja sen mahdollisesti aiheuttama valikoitumisharha.

Lopuksi on hyvä kiinnittää huomiota siihen, että artikkelissa seurattiin yksittäisen väestöryhmän, eli vuonna 1999 eläkkeelle siirtyneen kohortin, tulomuutoksia ajassa. Kohortin sisäiset tulomuutokset eivät tässä tarkastelussa käyneet ilmi. Seurannan kohteena voisivat olla myös yksilöt, jolloin erilaisia tilastollisia menetelmiä hyödyntäen eläkeläisten tuloliikkuvuuteen, kuten toimeentulon vähittäiseen alentumiseen, tulorakenteen muutoksiin, köyhyyden pysyvyyteen ja kuolleisuuteen, liittyviä kysymyksiä voitaisiin selvittää. Myös äkillisten tapahtumien, kuten työkyvyttömäksi tai leskeksi tulon, toimeentulovaikutuksista saataisiin tarkempi kuva (ks. esim. Jenkins 2011).

KIRJALLISUUS

- Atkinson, Anthony Barnes: On the measurement of inequality. *Journal of Economic Theory* 2 (1970): 244–263.
- Barr, Nicholas: The pension system in Finland. Adequacy, sustainability and system design. Evaluation of the Finnish Pension System / Part 1. Helsinki: Finnish Centre for Pensions, 2013.
- The Canberra Group: Expert Group on Household Income Statistics: Final Report and Recommendations. Ottawa, 2001.
- Hagfors, Roope & Hellsten, Katri & Ilmakunnas, Seija & Uusitalo, Hannu (toim.): Eläkeläisten toimeentulo 1990-luvulla. Eläketurvakeskuksen tutkimuksia 2003:1. Helsinki: Eläketurvakeskus, 2003.
- Jenkins Stephen: *Changing Fortunes. Income Mobility and Poverty Dynamics in Britain*. Oxford: Oxford University Press, 2011.
- Järnefelt, Noora & Nivalainen, Satu & Salokangas, Sampsa & Uusitalo, Hannu: Sosioekonomiset erot – työurat, eläkkeelle siirtyminen ja eläkejärjestelmä. Eläketurvakeskuksen raportteja 1/2014, Helsinki: Eläketurvakeskus, 2014.
- Jäntti Markus & Danziger Sheldon: *Poverty in Advanced Countries*, teoksessa Atkinson & Bourguignon F. (toim.) 2000. *Handbook of Income Distribution*, Vol 11 Amsterdam, 2000: Elsevier, 2000.
- Kakwani, Nanak: *Analyzing redistribution policies. A study using Australian data*. Cambridge: Cambridge University Press, 1986.

- Kangas, Olli & Ritakallio, Veli-Matti: Köyhyyden mittaustavat, sosiaaliturvan riittävyys ja köyhyyden yleisyys Suomessa. Sosiaali- ja terveysturvan selosteita 61. Helsinki: Kansaneläkelaitos, 2008.
- Kautto, Mikko (toim.): Eläkkeet ja eläkkeensaajien toimeentulo 2000–2010. Eläketurvakeskuksen raportteja 04/2011. Helsinki: Eläketurvakeskus, 2011.
- Kautto, Mikko & Palomäki, Liisa-Maria & Rantala, Juha & Tuominen, Eila: Eläkeläisten tulot ja kokemukset toimeentulosta. Yhteiskuntapolitiikka 74 (2009):3, 290–302.
- Moisio, Pasi: Poverty Dynamics According to Direct, Indirect and Subjective Measures. Modelling Markovian processes in a discrete time and space with error. Stakes Reserch Reports 145. Helsinki: Stakes, 2004.
- Määttänen, Niku: Eläkepoliittisten uudistusvaihtojen arviointia stokastisen linkaarimallin avulla. Teoksessa Lassila, Jukka & Määttänen, Niku & Valkonen, Tarmo: Eläkeiän sitominen elinaikaan – miten käy työurien ja tulojaon? Eläketurvakeskuksen raportteja 05/2013. Helsinki: Eläketurvakeskus, 2013.
- Nivalainen, Satu & Uusitalo, Roope: Vuoden 2005 eläkeuudistuksen vaikutus eläkkeellesiirtymisikään. Valtioneuvoston kanslian raporttisarja 5/2013. Helsinki: Valtioneuvoston kanslia, 2013.
- Palomäki, Liisa-Maria: Eläkkeelle siirtyminen ja subjektiivinen taloudellinen hyvinvointi. Tulomuutosten ja toimeentulokokemusten tarkastelua. Yhteiskuntapolitiikka 78 (2013):4, 378–393.
- Penttilä, Irmeli & Kangas, Olli & Nordberg, Leif & Ritakallio, Veli-Matti: Suomainen köyhyys 1990-luvun lopulla – väliaikaista vai pysyvää? Sosiaali- ja terveysministeriön julkaisuja 2003:7, Helsinki: Sosiaali- ja terveysministeriö, 2003.
- Rantala, Juha: Tulojen muuttuminen siirryttäessä eläkkeelle. Teoksessa: Hagfors, Robert & Hellsten, Katri & Ilmakunnas, Seija & Uusitalo, Hannu (toim.): Eläkeläisten toimeentulo 1990-luvulla. Eläketurvakeskuksen tutkimuksia 2003:1. Helsinki: Eläketurvakeskus, 2003.
- Rantala, Juha & Suoniemi, Ilpo: Eläkeläisten toimeentulo tulojaon kokonaisuudessa. Eläketurvakeskuksen tutkimuksia 2007:2 (Palkansaajien tutkimuslaitoksen tutkimuksia 105). Helsinki: Eläketurvakeskus, 2007a.
- Rantala, Juha & Suoniemi, Ilpo: Tulojen muuttuminen eläkkeelle siirryttäessä. Eläketurvakeskuksen keskustelualoitteita 2007:6 (Palkansaajien tutkimuslaitoksen työpapereita 237). Helsinki: Eläketurvakeskus, 2007b.
- Rantala, Juha & Suoniemi, Ilpo: Työstä eläkkeelle – tulokehitys ja korvaussuhteet, Eläketurvakeskuksen raportteja 2010:3. Helsinki: Eläketurvakeskus, 2010.
- Rantala, Juha & Suoniemi, Ilpo: Toimeentulon muuttuminen eläkkeelle siirryttäessä – ekvivalenttitulosuhteen tarkastelua. Yhteiskuntapolitiikka 76 (2011):1, 3–16.
- Rantala, Juha: Eläkeläisten toimeentulo. Teoksessa Kautto, Mikko (toim.): Eläkkeet ja eläkkeensaajien toimeentulo 2000–2010. Eläketurvakeskuksen raportteja 04/2011. Helsinki: Eläketurvakeskus, 2011.
- Ruotsalainen, Pekka: Kotitalous haastattelusta vai rekisteristä. Selvitys kotitalouskäsitteiden vaikutuksista keskeisimpiin tulonjakomittareihin. Muistio, Tilastokeskus 2004.
- Ruotsalainen, Pekka: Pienituloisuus on pitkittynyt Suomessa 2000-luvulla. Hyvinvointikatsaus 3/2013 (2013): 3,48–52.
- Sen, Amartya: On Economic Inequality, Oxford University Press, Oxford, 1973.
- Suoniemi, Ilpo: Tulojaon kehitys Suomessa ja siihen vaikuttavista tekijöistä 1971–1996. Palkansaajien tutkimuslaitos, Tutkimuksia 76, Helsinki: Palkansaajien tutkimuslaitos, 1999.
- Suoniemi, Ilpo: Köyhyyden dynamiikka Suomessa 1995–2008. Eläketurvakeskuksen tutkimuksia 01/2013. Jyväskylä: Eläketurvakeskus, 2013.
- Tilastokeskus, 2013. <http://tilastokeskus.fi/til/tjt/> (luettu 01.10.2013).
- Townsend, Peter: Poverty in the United Kingdom. London: Penguin, 1979.
- Uusitalo, Hannu: Muuttuva tulojako. Hyvinvointivaltion ja yhteiskunnan rakennemuutoksen vaikutukset tulojakoon 1966–1985. Tutkimuksia, 148. Helsinki: Tilastokeskus, 1988.
- Uusitalo, Hannu (toim.): Eläkkeet ja eläkeläisten toimeentulo. Kehitys vuosina 1990–2005. Eläketurvakeskuksen raportteja 2006:2. Helsinki: Eläketurvakeskus, 2006.

SUMMARY

Juba Rantala: Pensioners' income during the first years of retirement. An analysis of equivalent money income in 1997–2008 among persons retiring in 1999 (Eläkeläisten toimeentulon kehitys ensimmäisten eläkevuosien aikana. Analyysi vuonna 1999 eläkkeelle jääneiden ekvivalenttirahatulosta vuosina 1997–2008)

Pension policy is aimed at ensuring that all pensioners can maintain an adequate, customary consumption level and at preventing poverty. Based on an analysis of income trends during 1997–2008 in the cohort retiring in 1999, this article set out to determine to what extent these pension policy objectives have been met. The concept of income used in the article is household equivalent money income, which considers not only the earnings of the individual concerned but also the income of other family members and the family structure. Drawn from Statistics Finland's register data, the research material consists of a unique 10% sample of the population resident in Finland in 1995–2008. The material includes an abundance of detailed follow-up data on the incomes and socio-economic status of the individuals concerned during these years.

The analysis indicates that, measured in euro amounts, incomes do not change significantly upon retirement or during the first 10 years of retirement. There is a slight dip in incomes immediately after retirement, but after the first 10 years of retirement they recover to pre-retirement levels. Compared to all pensioners the incomes of newly retired pensioners were one-fifth higher when their pension started, but 10 years later there was hardly any difference. However newly retired pensioners are not a homogeneous group with respect to their incomes. People retiring from

active employment had the best income among the groups studied, whereas people who lived alone were at a relative disadvantage.

Although the individual's own pension is their single most importance source of income, income differentials among retired people are often largely explained by other reasons. Spouses' or other family members' earned and property income are particularly important. These incomes significantly dampen the effect of income changes occurring upon retirement and during the first years of retirement.

Analyses does not usually increase in connection with retirement. Furthermore before retirement poverty risk was slightly lower than in the whole population and some one-third lower than among all pensioners on average. During retirement, however, poverty risk increased markedly among those moving into retirement, but by the end of the period of analysis it was still lower than among all pensioners on average.

It seems that during the early years of retirement, the pension policy objective of maintaining an adequate income is indeed met: there is no dramatic fall in income either upon retirement or during the first 10 years of retirement. During retirement incomes do slowly begin to fall behind the income trends for the whole population, but nonetheless they rise in real terms. The biggest problem is the inheritance of poverty risk during pre-retirement years. This article explored the income of retired persons during the first 10 years of retirement, but it would obviously be useful and important to take a longer term view as well.

Keywords: economic well-being, equivalent money income, retirement.