

# Heikentääkö kotihoidon tuen kuntalisä äitien kiinnittymistä työelämään?

LAURA PEUTERE & ANITA HAATAJA & JUSSI VAHTERA & MIKA KIVIMÄKI & JAANA PENTTI & PEKKA VIRTANEN

Kotihoidon tuen kuntalisät saattavat viivästyttää äitien paluuta työhön. Kuntalisät saattavat vaikuttaa naisten asemaan työmarkkinoilla tätä yleisemminkin. Tutkimuksessa seurattiin kunta- ja sairaalaorganisaatioissa työskentelevien äitien työmarkkinakiinnittymistä noin kymmenen vuoden ajan.

## Johdanto

Vaikka nykyinen perhevapaiden ja -etuuksien järjestelmä on pääosin sukupuolineutraali, pitävät naiset suurimman osan vapaista. Järjestelmään on kuitenkin odotettavissa muutoksia. Pääministeri Jyrki Kataisen hallitus esitti pidempiä työuria tavoitellessaan syksyllä 2013, että kotihoidon tuki kohdennetaan puoliksi molemmille vanhemmille (Valtioneuvosto 2013). Esitystä on kritisoitu monelta taholta: oppositio vastustaa muutosta perheiden valinnanvapauteen vedoten (esim. VK 4/2013 vp), ja toisaalta on epäilty, että uudistus ei todellisuudessa lisäisi isien perhevapaiden käyttöä ja pienten lasten äitien työssäkäyntiä (esim. Salmi 2013). Kuntien tarjoamat paikalliset etuudet näyttävät kuitenkin olevan ristiriidassa hallituksen työuria pidentävien tavoitteiden kanssa (esim. Haataja 2012; Haataja & Pylkkänen 2009, 154–157).

Monet kunnat parantavat lakisääteisen kotihoidon tuen tasoa maksamalla kuntalisää. Sen uskotaan kannustavan perheitä hoitamaan lapsia pidempään kotona ja tuovan sitä kautta säästöjä päivähoitokuluissa. (Miettunen 2008.) Toisaalta yhtenä kotihoidon tukijärjestelmän alkuperäisenä tavoitteena on ollut päivähoidon tarpeen keventäminen (Anttonen 1999, 30–44; Perhetuki-toimikunnan mietintö 1993, 10–11). Kuntalisillä voidaan luoda myös lapsiystävällistä kuvaa kunnasta (Miettunen 2008). Lisäksi osa kunnista tukee kuntalisien avulla lasten yksityistä hoi-

toa (Pohjola & al. 2013). Kunnat itse päättävät, maksavatko kuntalisää vai eivät, minkä suuruisen se on ja millä ehdoilla sitä maksetaan.

Kotihoidon tuen käyttö vanhempainvapaan päättymisen jälkeen on hyvin yleistä. Lähes 90 prosenttia perheistä käyttää tukea, ja melkein aina (98 %) vanhempi hoitaa itse lasta kotona, vaikka tuen saaminen ei tätä edellytä. Vain pieni osa kotona lastaan hoitavista vanhemmista on isiä (3 %). (Kela 2013, 264.) Tapio Rissasen (2012, 158–159) mukaan vuonna 1985 perustetun kotihoidon tuen suosio on seurannut työttömyydessä tapahtuneita muutoksia: työttömyyden kasvaessa tukea on käytetty yleisemmin, kun taas työllisyystilanteen parantuessa sen käyttö on vähentynyt. 2000-luvun aikana kotihoidon tuen käyttö on laskenut jonkin verran (Kela 2013). Kotihoidon tukea käytetään pääasiassa kokoaikaisena: alle 10 prosenttia perheistä käyttää osittaista hoitorahaa alle 3-vuotiaan lapsen hoitamiin (Kela 2013, 264; ks. myös Aalto 2013).

Suomen kotihoidon tukijärjestelmää on sen suosiosta huolimatta myös kritisoitu. Esimerkiksi Jorma Sipilän ja kumppaneiden (2012) mukaan järjestelmä lisää lapsiperheiden köyhyysriskiä ja vakiinnuttaa osaltaan sukupuolten välistä eriarvoisuutta työmarkkinoilla ja toimeentulossa. Kotihoidon tuki on melko pieni, ja sen taso on 1990-luvun puolivälistä lähtien jäänyt jälkeen yleisestä ansio- ja hintakehityksestä (Hirvilammi & Laatu 2008, 21; Salmi & al. 2009a). Samaan aikaan lapsiköyhyys on kolminkertaistunut (Sau-

li & al. 2011). Alimpiin tuloluokkiin kuuluvat ja vähemmän koulutetut käyttävät tukea pidempään ja yleisemmin kuin ylempiin tuloluokkiin kuuluvat ja korkeammin koulutetut (Salmi & al. 2009b; Hämäläinen 2005; Takala 2000). Suomen vanhempainvapaa- ja kotihoidontukijärjestelmä on ollut joustamaton, eikä se tue vanhempien osa-aikaista paluuta työelämään (Rantalaiho 2012; toisaalta ks. HE 129/2013).

Läheskään kaikilla äitiysvapaalle jäävillä naisilla ei ole työsuhdetta johon palata. Esimerkiksi vuonna 2011 reilu kolmannes äideistä, joiden nuorin lapsi oli alle 1-vuotias, oli hoitamassa lasta kotona ilman voimassa olevaa työsuhdetta (Tilastokeskus 2011). Kotihoidon tuki merkitseekin eri asioita riippuen äidin työmarkkinatilanteesta (Lammi-Taskula 2004). Vakaasti työllistynyt voi käyttää tukea joustavasti työn ja perheen yhteensovittamisen välineenä riippuen muusta elämäntilanteesta. Heikommin työelämään kiinnittyneille tuki voi puolestaan tarjota mahdollisuuden pitkittää työmarkkinoilta poissaoloa, jolloin uudelleentyöllistyminen voi olla entistä vaikeampaa. (Lammi-Taskula 2004; Rissanen 2012, 177–178.) Rahallisen etuuden ohella pidempi kotihoidon jakso voi houkuttaa siksi, että työn ja perheen yhteensovittaminen koetaan hankalaksi pikkulapsiperheissä (Repo 2010). Esimerkiksi perhevapaakyselyyn vastanneista, kotona kaksi-vuotiasta lasta hoitavista äideistä lähes puolet piti työelämän tahtia liian kiivaana. Reilu kolmasosa puolestaan kertoi hoitavansa lasta mieluummin kotona, koska työ on niin huonosti palkattua. (Salmi & al. 2009b, 41.)

Useissa tutkimuksissa on todettu, että lastenhoidosta johtuvat työurakatkot heikentävät naisten työurien kehitystä (esim. Evertson & Duvander 2011; Fagan & Norman 2012; Shapiro & Mott 1994). Taloustieteissä tätä selitetään inhimillisen pääoman heikkenemisellä (esim. Mincer & Ofek 1982). Poissaolojen aikana työkokemus ei kartu samalla kun aikaisemmin hankittu ammattitaito voi vanhentua (mt.). Tämän vuoksi uudelleentyöllistyminen voi olla vaikeampaa tai palkkakehitys heikompaa. Toisaalta perhevapaakyselyyn vastanneista työnantajien edustajista noin puolet arvioi, että työntekijöiden ammatillinen suoriutumisen on pysynyt samana perhevapaiden aikana, ja noin neljännes arvioi sen heikentyneen. Kyselyyn vastanneiden äitien arviot perhevapaidensa vaikutuksista olivat samansuuntaiset. (Salmi & al. 2009b, 75, 113.)

Keskimääräistä pidemmällä kotona vietetyllä jaksolla voi myös olla ”signaalivaikutus”, eli työnantajat tulkitsevat sen merkiksi vähäisemmästä kunnianhimesta työtä kohtaan (Evertson & Duvander 2011). Toisaalta kotona vietetyn jakson aikana äidin orientaatiot voivat muuttua: jakso voi vahvistaa perheeseen liittyviä tavoitteita työhön liittyvien odotusten kustannuksella (esim. Halrynjo & Lyng 2009). Myös perheen työnjako voi muuttua sellaiseksi, että äiti työhön palttuaankin kantaa suuremman vastuun lapsista ja kodista (Närvi 2014, 151, 173), millä voi olla kielteisiä vaikutuksia myöhempisiin työmahdollisuuksiin.

Lasten kotihoidolla on kuitenkin vahva ideologinen tuki Suomessa, ja oikeutta siihen vaalitaan vetoamalla perheiden valinnanvapauteen ja lapsen parhaaseen (Hiilamo & Kangas 2009; Varjonen 2011). Toisaalta perhevapaat ja -etudet myös omalla tavallaan luovat ja ylläpitävät normeja siitä, kuinka pieniä lapsia pitäisi hoitaa (esim. Sipilä & al. 2010, 29; Hennig & al. 2012). Kotihoidon tuen kuntalisällä voi olla myös paikallisen tason symbolinen merkitys – se voi vaikuttaa paikkakunnan hoitokulttuuriin ja siten myös siihen, miten vanhemmat ratkaisevat lastenhoidon. Tämän tutkimuksen tarkoituksena onkin selvittää, ovatko kotihoidon tuen kuntalisät yhteydessä äitien työmarkkinakiinnittymiseen pitkällä aikavälillä.

## Aikaisempia tutkimuksia ja selvityksiä kuntalisistä

Aikaisemmissa tutkimuksissa on selvitetty, mitkä tekijät selittävät kuntalisien käyttöönottoa ja miten kuntalisä on yhteydessä kotihoidon tuen käytön yleisyyteen sekä vanhempien työvoiman tarjontaan. Kuntaliiton uusimman kyselyn mukaan kuntalisä on käytössä lähes joka kolmannessa kunnassa ja näistä melkein kaikki ovat asettaneet ehtoja sen maksamiselle (Kuntaliitto 2012). Yleisimmin ehtona on, että perheen kaikki lapset hoidetaan kotona (80 %) ja vanhempi hoitaa lasta (67 %). Vakituudesta työstä poisjäämistä edellyttää 27 prosenttia ja opiskelun keskeyttämistä 20 prosenttia kuntalisää tarjoavista kunnista. (Mt.) Näiden ehtojen käyttö on vähentynyt viime vuosina (vrt. esim. Kuntaliitto 2007). 2000-luvulla kuntalisää maksavat yleisimmin muuttovoittoiset ja väkiluvultaan suuret kunnat,

joissa on pieni veroprosentti, hyvä työllisyystilanne ja paljon pieniä lapsia (Miettunen 2008).

Lakisääteinen kotihoidon tuki oli 327,46 euroa kuukaudessa vuonna 2012. Lisäksi osana kotihoidon tukea jokaisesta alle kolmivuotiaasta sisaruksesta maksettiin 98,04 euroa hoitorahaa, ja yli kolmivuotiaasta, mutta alle kouluikäisestä sisaruksesta 63 euroa. Pienituloisille perheille maksettiin hoitolisää enintään 175,24 euroa. (Kela 2013, 255.) Kotihoidon tuen kuntalisää maksettiin vuonna 2012 keskimäärin 148 euroa yhdestä lapsesta kuukaudessa, ja summa vaihteli 50–264 euron välillä (Kuntaliitto 2012). Etujen kokonaisuus näyttäisi kannustavan etenkin matalapalkkaisia (äitejä) ja useampilapsisia perheitä valitsemaan kotihoidon tuen kaikille alle kouluikäisille lapsilleen (Haataja 2006, 49; ks. myös Väinälä 2004).

Kuntalisän yhteyttä kotihoidon tuen käyttöön ja työvoiman tarjontaan on selvitetty useissa tutkimuksissa (esim. Ilmakunnas 1993; Ilmakunnas & Lankinen 1989; Kosonen 2011a; 2011b; Kuismanen 1992; Takala 2000). Seija Ilmakunnaksen (1993) mukaan kuntalisän suuruus oli yhteydessä kotihoidon tuen käyttöasteeseen 1990-luvun alussa, mutta vaikutus ei ollut kovin suuri. Tuki näytti olevan suositumpaa siellä, missä lasten kotihoito oli yleisempää jo alun perin, ennen kuntalisien yleistymistä. (Mt., 39–41.) Mika Kuismanen (1992) samaan ajankohtaan kohdistuvassa tutkimuksessa kuntalisän suuruudella puolestaan ei ollut yhteyttä kotihoidon tuen käyttöasteeseen. Erot tuloksissa voivat johtua tutkimusasetelmien eroista (ks. Ilmakunnas 1993, 42).

Pentti Takalan (2000) 1990-luvun lopun kysely- ja rekisteriaineistoon pohjautuvan tutkimuksen mukaan kotihoidon tuen kuntalisä ei ollut yhteydessä tuen käyttöön perheissä, joissa oli alle 3-vuotias lapsi. Perheet painavastoin käyttivät enemmän kunnallista päivähoitoa kunnissa, joissa maksettiin kuntalisää. Takalan mukaan tämä selittyy sillä, että kotihoitoa tuetaan kuntalisin kunnissa, joissa päivähoidon kysyntä on suuri. (Mt., 69.)

Tuomas Kosonen (2011a, ks. myös 2011b) on tutkinut kuntalisän vaikutusta vanhempien työn tarjontaan vuosina 1994–2005. Tutkimuksen mukaan 100 euron korotus kotihoidon tukeen kuukaudessa pienentää äitien työllisyyttä noin 3 prosentilla. Isien työllisyyteen kuntalisillä ei ollut vaikutusta. Kuntalisällä ei ollut ”viivästettyä” yhteyttä sellaisten äitien työssäkäyntiin, joiden lap-

set olivat ylittäneet kotihoidon tuen maksun ikärajan. Kuntalisällä ei myöskään ollut ennakoivaa vaikutusta sellaisten naisten työllisyyteen, jotka vasta olivat saamassa lapsen. Lapsiperheet eivät näyttäneet hakeutuvan kuntiin, joissa kuntalisä oli tarjolla, eikä tuki myöskään ollut yhteydessä syntyvyyteen. (Kosonen 2011a.)

Kuntalisistä on tehty myös kuntakohtaisia tutkimuksia ja selvityksiä (esim. Ilmakunnas & Lankinen 1989; Koskinen 2002; Riihelä 2010). Esimerkiksi Vantaalla kuntalisän korotus 143 eurosta 215 euroon lisäsi perheiden suunnittelemaa lapsen kotihoidon pituutta keskimäärin yhdellä kuukaudella. Tulos perustui vastaajien arviointiin siitä, miten pitkään lapsia olisi hoidettu kotona aikaisempien ehtojen ja tukisumman vallitessa. (Riihelä 2010.) Kuntalisien tilanne näyttää elävän koko ajan, kun kunnat pohtivat erilaisia vaihtoehtoja lasten päivähoidon järjestämiseksi.

Yhteenvetona voidaan todeta, että kuntalisien vaikutusta äitien työllisyyteen on tutkittu jonkin verran viimeisen 20 vuoden aikana, mutta tulokset ovat osin ristiriitaisia keskenään. Laura Miettusen (2008, 13) mukaan syynä tutkimuksen vähäisyyteen lienee tilastotietojen hajanaisuus ja rekisterien puutteet. Kuntalisän yhteyttä äitien työssäkäyntiin onkin tutkittu eri tavoin kerätyillä aineistoilla ja tutkimusasetelmilla, mikä osaltaan voi selittää ristiriitaisia tuloksia. Aikaisempien tutkimusten perusteella voidaan olettaa, että kuntalisä viivästyttää äitien paluuta työelämään (toisaalta ks. Takala 2000, 69).

Tässä tutkimuksessa selvitetään, onko kotihoidon tuen kuntalisillä yhteyttä ensimmäisen lapsensa saavien äitien työmarkkinakiinnittymiseen pitkällä aikavälillä. Yhteyttä tarkastellaan erikseen sen mukaan, oliko äidillä työsuhdetta lapsen syntymän aikaan vai ei.

## Aineisto

Tutkimuksen aineisto perustuu Kuntasektorin henkilöstön seurantatutkimukseen, joka muodostuu kahdesta yhdistetystä rekisteri- ja kyselyaineistosta; kymmenen kaupunkia kattavasta Kunta10-tutkimuksesta sekä Sairaalahenkilöstön hyvinvointitutkimuksesta, johon kuuluu kuuden sairaanhoitopiirin palveluksessa oleva henkilöstö (esim. Kivimäki & al. 2009). Seurantatutkimuksessa on valmiiksi yhdistetty rekisteritiedot äitien työsuhteista, lasten syntymistä ja kotikun-

nasta, joten se tarjoaa uudenlaisen mahdollisuuden tutkia kuntalaisien yhteyttä äitien työmarkkinakiinnittymiseen. Kuntasektorin henkilöstön seuranta tutkimus on hyväksytty Helsingin ja Uudenmaan sairaanhoitopiirin eettisessä toimikunnassa.

Kuntien suurimmille toimialoille (opetus-, sosiaali- ja terveystoimi) on ominaista naisvaltaisuus ja määräaikaisten työsuhteiden suuri määrä (Lehto & Sutela 2008). Noin 20 prosenttia Suomen kuntahenkilöstöstä kattavan Kuntasektorin henkilöstön seuranta tutkimuksen perusjoukosta oli mahdollista erottaa erilaisissa kunnissa asuvia ja erilaisissa ammateissa olevia äitejä edustava aineisto. Tähän tutkimukseen valittiin henkilöt, jotka Hilmo-hoitoilmoitusrekisteriin (ks. Sund 2012) mukaan synnyttivät ensimmäisen lapsensa vuosina 2000–2002 ja jotka olivat olleet työsuhteessa kunta- tai sairaalaorganisaatioon lapsen syntymää edeltävän viisivuotijakson aikana (n = 3 544). Äidit jaettiin kahteen ryhmään sen mukaan, oliko heillä työsuhte lapsen syntymän aikaan vai ei. Tieto työsuhteesta perustui Eläketurvakeskuksen ansaintarekisteriin (ks. alla). Kun seurannan aikana kuolleet (n = 4) jätettiin pois analyysistä, tuli aineiston kooksi 3 540 äitiä, joista 1 532:lla ei ollut työsuhdetta ja 2 008:lla oli työsuhte ensimmäisen lapsen syntymässä. Analyysissä olivat mukana kaikki 3 452 äitiä, joiden asuinkunta oli tiedossa (ei työsuhdetta n = 1 486, työsuhte n = 1966). Työsuhteesta olevista 80 prosenttia oli tuossa vaiheessa edelleen töissä tutkimukseen osallistuvassa kunnassa tai sairaalassa, loput jossain muissa kunnissa tai muulla sektorilla. Ilman työsuhdetta olevien tilanteesta ei ole tietoa; heidän työsuhteensa on voinut päättyä äitiysvapaaseen tai he ovat voineet olla työttömiä, opiskelijoita tai jostain muusta syystä työelämän ulkopuolella.

### **Muuttajat**

Kuntalaisä-muuttuja perustuu Miettusen (2008) tutkimukseen, jonka tieto kuntalaisista vuosilta 1998–2005 oli peräisin Tilastokeskuksen Alti-ka-tietokannasta ja Kelan kuntalaisasopimuksista (mt., 40). Muuttujan arvoksi merkittiin 1, mikäli äidin asuinkunnassa oli kuntalaisä käytössä ensimmäisen lapsen syntymää seuraavana vuonna, ja 0, mikäli näin ei ollut. Lisäksi muodostimme muuttujan, joka kuvaa tarkemmin kuntalaisän erilaisia ehtoja. Nämä selvitettiin niistä Kunta10-kunnista, joissa Miettusen tutkimuksen mukaan oli

käytössä kuntalaisä 2000-luvun alussa, sekä Helsingistä, joka oli asuinkuntana kahdeksalla prosentilla äideistä. Kunta10-kunnissa ja Helsingissä asui seurannan alussa yhteensä 71 prosenttia äideistä. Muiden kuntalaisäkuntien ehtoja ei selvitetty. Muuttuja sai seuraavat luokat:

- 1) Kotihoidon tuen kuntalaisä on käytössä, ja se on tarjolla kaikille (Helsinki, n = 263; Vantaa, n = 340; Espoo, n = 546)
- 2) Kotihoidon tuen kuntalaisä on käytössä, mutta ehdot ovat rajatut (Oulu, n = 336; Tampere, n = 357)
- 3) Ei ole kuntalaisää (sisältää kaikki Kunta10-kunnat, joissa ei kuntalaisää, sekä kaikki muut kunnat, joissa ei ole kuntalaisää, n = 1 217)

Työmarkkinakiinnittymistä kuvaava muuttuja perustuu Eläketurvakeskuksen ansaintarekisteriin. Rekisteri sisältää tiedot työeläkelakien mukaan vakuutetusta työskentelystä yrittäjänä tai palkansaajana yksityisellä tai julkisella sektorilla. Työmarkkinakiinnittymistä mitattiin kuuden kuukauden ajanjaksolla kertyneiden työsuhte-kuukausien lukumäärällä (0–6). Aineisto sisältää tiedot äitien työsuhteista vuosina 2000–2010, joten seuranta-ajaksi tulee synnytysvuodesta riippuen 9–11 vuotta ja kiinnittymisen mittauspisteitä on 18–22. Suurin osa äideistä työskenteli koko seurannan ajan kunta-alalla. Kuntien eläkelakien (KuEL) mukaisen työn osuus oli yhteensä keskimäärin 74 prosenttia kaikesta seuranta-aikana tehdystä työstä, ja 57 prosenttia äideistä teki pelkästään kunta-alan töitä.

Tieto ammattiasemasta on saatu kuntien henkilörekistereistä ja luokiteltu Tilastokeskuksen ammattiluokituksen mukaan (Tilastokeskus 1987) ylempiin toimihenkilöihin, alempiin toimihenkilöihin ja työntekijöihin. Ylempien toimihenkilöiden yleisimmät ammatit olivat lastentarhanopettaja, opettaja ja lääkäri. Alemmat toimihenkilöt olivat yleisimmin sairaanhoitajia, lastenhoitajia ja perushoitajia. Työntekijät olivat ammanteiltaan esimerkiksi sairaala-apulaisia, keittiöapulaisia ja siivoojia. Koska kunta-alan ammattiteihin vaaditaan usein tutkinto, kuvastaa ammattiasema kunta-alalla hyvin myös henkilöiden koulutus- ja palkkatasoa. Ikä on myös saatu kuntien henkilöstörekistereistä, ja se on mukana jatkuvana muuttujana. Seuranta-aikana syntyneiden seuraavien lasten lukumäärä vaihteli välillä 0–4.

## Tilastolliset menetelmät

Keskeisenä tilastollisena menetelmänä käytetään trajektorianalyysia (ts. kehityspolkuanalyysia), jonka avulla pitkittäisaineisto on mahdollista jakaa kehityksen mukaan erilaisiin ryhmiin. Menetelmän avulla voidaan selvittää, minkälaisia kehityspolkuja aineistosta itsestään on löydettävissä, ja mitkä taustatekijät selittävät tietyille kehityspolulle päätymistä (esim. Nagin 2005).

Työmarkkinakiinnittymistä kuvaava muuttuja on jakaumaltaan hyvin vino, sillä suuri osa äideistä oli kiinnittyneenä työmarkkinoille kaikki seuranta-ajan kuukaudet (ks. taulukko 1). Siksi sovelsimme muuttujaan nollalla inflatoitua Poisson-jakaumaa (ks. esim. Lambert 1992; Nagin & Land 1993).

Kaikkiin analyyseihin ja latentteihin ryhmiin sovitettiin toisen asteen mallia, koska voidaan olettaa, että työmarkkinakiinnittymisen kehitys ei ole lineaarista. Vertasimme eri ratkaisuja – eli malleja, joissa on kaksi tai useampi latentti ryhmä – Bayesian informaatiokriteerillä (BIC) ja Lo, Mendell & Rubinin (2001) ”uskottavuustestillä” (*likelihood ratio test*) (Nylund & al. 2007). Näiden tilastollisten arvojen lisäksi käytimme sopivan mallin valinnassa sisällöllistä harkintaa – eli valitsimme tilastollisten arvojen sallimissa rajoissa ratkaisun, joka on tulkinnallisesti mielekkäin (ks. esim. Nagin 2005). Tämä tarkoittaa, että latenttien ryhmien määrää ei välttämättä kasvateta, vaikka tilastollisten arvojen mukaan se olisi mahdollista, jos ryhmien väliset erot eivät ole enää mielekkäitä.

Selittäviä tekijöitä tutkimme kahdella tavalla. Vertasimme ensin kuntalisämuuttujien ja muiden yksittäisten taustatekijöiden jakaumia eri kehityspoluilla menetelmällä, joka ottaa huomioon latenttien ryhmien luonteen eli sen, että yksilöiden jako ryhmiin perustuu todennäköisyyksiin (Mplus Technical Appendices 2010; Muthén & Muthén 1998–2012). Lisäksi analysoimme kuntalisämuuttujien ja muiden taustatekijöiden yhteyttä työmarkkinakiinnittymiseen multinomiaalisella regressioanalyysillä lisäämällä selittävät muuttujat malliin siten, että ne vaikuttavat yksilöiden todennäköisyyteen sijoittua kullekin kehityspolulle. Analyysit tehtiin Mplus-tilasto-ohjelman 7-versiolla (Muthén & Muthén 1998–2012).

## Tulokset

### Kuvailevia tuloksia

Taulukko 1 esittää äitien työmarkkinakiinnittymisen kehitystä seuranta-aikana alun työsuhdetilanteen ja asuinkunnan kuntalisätiedon mukaan. Sarakkeissa on tieto siitä, kuinka suuri osa äideistä oli kiinnittynyt työmarkkinoille täydet 6 kuukautta kussakin puolen vuoden aikapisteessä.

Taulukosta havaitaan ensinnäkin, että seurannan alussa työsuhteessa olleiden vahva työmarkkinakiinnittyminen jatkuu koko seurantajakson (yli 90 % oli työsuhteessa täydet 6 kuukautta lähes kaikissa aikapisteissä). Kuntalisäkunnissa asuvien prosenttiluku oli säännöllisesti pienempi, mutta ero oli vähäinen, korkeimmillaankin vain kolmisen prosenttiyksikköä.

Kuntalisän yhteys työmarkkinakiinnittymiseen näkyi selvemmin äideillä, joilla ei ollut työsuhdetta ensimmäisen lapsen syntyessä. Kuntalisää maksavissa kunnissa oli seurannan aikana täydet 6 kuukautta työsuhteessa selvästi pienempi osa äideistä kuin kunnissa, joissa ei maksettu kuntalisää. Esimerkiksi toisen seurantavuoden kohdalla ero on noin kymmenen prosenttiyksikköä.

Taulukkoon sisältyy myös sarake, joka kertoo, miten suurelle osalle syntyi lapsi kunkin puolen vuoden jakson kohdalla. Osuuksissa ei ole suuria eroja sen mukaan, asuiko äiti seurannan alussa kuntalisää maksavassa kunnassa vai ei. Hieman suurempi osa äideistä, joilla ei ollut työsuhdetta ja jotka asuivat kuntalisää maksavassa kunnassa, sai seuraavan lapsen kolmannen puolivuotisjakson eli noin 1,5 vuoden päästä ensimmäisen syntymästä verrattuna äiteihin, joiden asuinkunta ei kuntalisää maksanut.

Ilman työsuhdetta olleista äideistä suurin osa (61,1 %) oli alempia toimihenkilöitä. Neljäsosa (26,0 %) oli ylempiä toimihenkilöitä ja 12,9 prosenttia työntekijöitä. Seurannan alussa työsuhteessa olleista hieman suurempi osa (39,8 %) oli ylempiä toimihenkilöitä, alempien toimihenkilöiden osuus oli 52,1 ja työntekijöiden 8,1 prosenttia.

Ilman työsuhdetta olleet äidit olivat seurannan alussa keskimäärin 28,4-vuotiaita (vaihteluväli 19–46 vuotta), kun taas työsuhteessa olevat äidit olivat keskimäärin hieman vanhempia eli 31,4-vuotiaita (vaihteluväli 20–49 vuotta).

Taulukko 1. Työmarkkinakiinnittyminen (täydet 6 kuukautta) seuranta-aikana sen mukaan, oliko äidillä työsuhdetta seurannan alussa ja oliko asuinkunnassa kuntalisä käytössä.

Seurantajaksot	Ei työsuhdetta (n =1 486)				Työsuhde (n =1 966)			
	Ei kuntalisää (n = 564)		Kuntalisä (n = 922)		Ei kuntalisää (n = 653)		Kuntalisä (n = 1 313)	
	Työssä 6/6 kk (%)	Seuraavan lapsen syntymä (%)	Työssä 6/6 kk (%)	Seuraavan lapsen syntymä (%)	Työssä 6/6 kk (%)	Seuraavan lapsen syntymä (%)	Työssä 6/6 kk (%)	Seuraavan lapsen syntymä (%)
1. vuosi (1. 6kk jakso)	0	0	0	0	96,2	0	96,0	0
1. vuosi (2. 6kk jakso)	4,8	0,7	6,1	0,3	88,5	0,3	89,2	0,2
2. vuosi (1.)	37,6	6,0 *	28,6	9,2 *	88,8	5,1	88,3	6,9
2. vuosi (2.)	47,7	12,9	38,0	13,2	90,0	12,3	89,0	13,1
3. vuosi (1.)	51,6	10,5	42,6	11,8	89,7	11,8	89,1	12,1
3. vuosi (2.)	52,3	11,5	47,3	10,2	90,0	9,2	89,0	9,5
4. vuosi (1.)	56,4	8,9	51,1	10,1	90,8	7,4	89,6	7,1
4. vuosi (2.)	61,9	7,3	56,6	8,7	92,5	5,4	89,9	7,0
5. vuosi (1.)	68,6	5,5	60,2	5,5	93,4	4,6	90,9	5,6
5. vuosi (2.)	72,9	5,1	65,1	5,3	93,4	4,4	91,5	3,3
6. vuosi (1.)	76,4	4,6	68,1	4,9	94,3	3,2	92,0	3,5
6. vuosi (2.)	79,8	3,4 *	70,5	5,7 *	93,9	2,9	92,0	3,0
7. vuosi (1.)	82,1	4,3	73,5	4,6	95,4	3,4	92,2	3,8
7. vuosi (2.)	84,8	4,1	73,5	5,6	94,9	2,1	92,1	2,0
8. vuosi (1.)	83,3	3,4	75,5	2,9	95,1	3,4*	92,2	1,8*
8. vuosi (2.)	84,9	2,5	75,1	3,7	95,6	2,3	93,1	2,3
9. vuosi (1.)	85,1	2,3	77,5	2,0	96,3	1,4	92,8	1,2
9. vuosi (2.)	87,9	1,6	79,7	1,2	95,6	0,5	91,9	1,0
10. vuosi (1.) <sup>1</sup>	88,5	2,7	81,3	1,5	96,0	1,2	91,1	0,8
10. vuosi (2.) <sup>1</sup>	87,5	1,3	80,7	2,2	96,2	0,5	92,3	0,4
11. vuosi (1.) <sup>1</sup>	88,0	1,6	81,3	1,7	95,9	0	92,9	0,5
11. vuosi (2.) <sup>1</sup>	90,1	0,5	81,3	0,3	95,4	0	94,1	0

<sup>1</sup> Havaintojen määrä 10. ja 11. vuodelle ovat 375 ja 191 (ei kuntalisää) sekä 600 ja 294 (kuntalisä) äideillä, joilla ei ollut työsuhdetta ensimmäisen lapsen syntyessä. Havaintojen määrä 10. ja 11. vuodelle ovat 422 ja 218 (ei kuntalisää) sekä 841 ja 392 (kuntalisä) äideillä, joilla oli työsuhde ensimmäisen lapsen syntyessä. Seuraavien lasten syntymät: \* p<0.05.

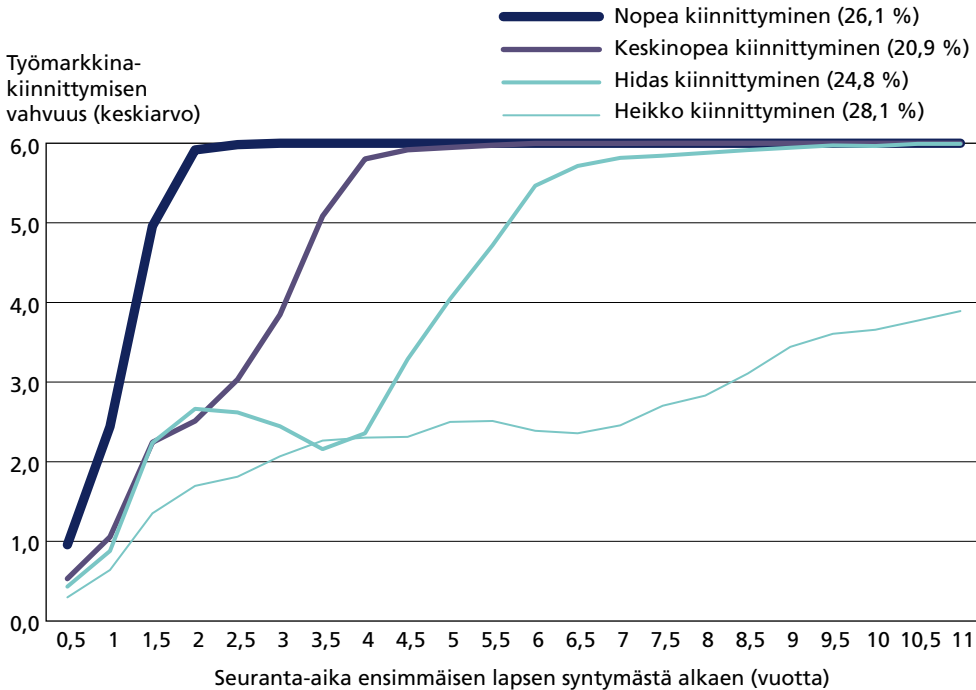
### Työsuhdetta vailla olevien äitien kehityspolut

Ilman työsuhdetta ensimmäisen lapsen syntymän aikaan olleilta oli löydettävissä neljä työmarkkinakiinnittymisen kehityspolkua. Kiinnittyminen vahvistui täyteen 6 kuukauden työskentelyyn nopeasti (26,1 %), keskinopeasti (20,9 %) tai hitaasti (24,8 %). Lisäksi 28,1 prosentilla kiinnittyminen jäi matalammalle tasolle koko seurannan ajaksi (kuvio 1).

Trajektorianalyysi tehtiin myös pelkästään niille äideille, joille ei syntynyt uusia lapsia seuran-

nan aikana (n = 417). Neljän ryhmän mallissa oli erotettavissa vastaavanlaiset kehityspolut kuin koko joukossa. Tämä viittaa siihen, että kehityspolkujen eriytyminen ei ratkaisevalla tavalla liity seuraavien lasten määrään ja syntymien ajankohtaan.

Taulukossa 2 tarkastellaan, miten dikotominen kuntalisämuuttuja on yhteydessä työmarkkinakiinnittymiseen työsuhdetta vailla olevilla naisilla. Heikon työmarkkinakiinnittymisen kehityspolulle kuuluneista noin 71 prosenttia asui seurannan alussa kunnassa, joka maksoi kuntalisää.



Kuvio 1. Vailla työsuhdetta olevien äitien työmarkkinakiinnittymisen kehityspolut ensimmäisen lapsen syntymän jälkeen (n = 1 486).

Muilla kehityspoluilla vastaavat luvut olivat pienempiä, 58–60 prosentin välillä.

Taulukosta 2 nähdään myös, että heikon kiinnittymisen kehityspolulla olevista äideistä merkittävästi suurempi osa asui seurannan alussa kunnassa, jossa kuntalisä oli tarjolla kaikille perheille. Nopean kiinnittymisen kehityspolulla tällaisten äitien osuus oli puolet pienempi. Rajatusti tarjolla olevan kuntalisän osuus on myös suurin heikon kiinnittymisen ryhmässä, mutta pienin keskinopean kiinnittymisen kehityspolulla.

Taustatekijöiden mukaisessa tarkastelussa (taulukko 2) nähdään, että nopean ja keskinopean kiinnittymisen kehityspoluilla äidit ovat keskimäärin hieman muita vanhempia ja heikon työmarkkinakiinnittymisen ryhmään kuuluvat äidit ovat yleisemmin työntekijöitä ja saavat enemmän lapsia seurannan aikana.

Taulukon 3 regressioanalyysi vahvistaa, että kuntalisäkunnassa asuminen on yhteydessä siihen, että äiti päätyi heikon työmarkkinakiinnittymisen kehityspolulle (malli 1), ja yhteys säilyi merkitsevänä, vaikka otetaan huomioon ikä ja sosioekonominen asema (malli 2) sekä seuranta-aikana syntyneiden lasten lukumäärä (malli 3). Taulukosta 3 havaitaan myös, että verrattuna nopeaan kiinnittymiseen, keskinopealle, hitaalle ja

heikon kiinnittymisen trajektorille kuuluvat äidit asuivat seurannan alussa yleisemmin kunnassa, jossa kuntalisä on tarjolla kaikille perheille (malli 4). Myös rajatusti tarjolla oleva kuntalisä on yhteydessä heikkoon työmarkkinakiinnittymiseen.

Analyysit (mallit 3 ja 4) toistettiin pelkästään niillä äideillä, joilla ei syntynyt lapsia seuranta-aikana (ei taulukossa). Kuntalisäkunnassa asuminen ennusti heikkoa työmarkkinakiinnittymistä myös tässä ryhmässä.

#### Työsuhteessa olevien äitien kehityspolut

Työsuhteessa seurannan alussa olevien äitien joukosta valittiin trajektorianalyysin avulla malli, jossa oli viisi erilaista työmarkkinakiinnittymisen kehityspolkua. Suurin osa (71,2 %) oli vakaasti (6/6 kuukautta) kiinnittyneinä koko seurannan ajan. Loput äidit analyysi eritteli lyhytaikaisesti heikentyvän (10,3 %), keskimääräisesti heikentyvän (6,7 %), pitkäaikaisesti heikentyvän (6,9 %) ja myöhemmin heikentyvän (4,9 %) työmarkkinakiinnittymisen kehityspoluille.

Vastaavat kehityspolut oli löydettävissä myös sellaisten äitien joukosta, jotka eivät saaneet uusia lapsia seurannan aikana (n = 738, ei kuviota). Tämä viittaa siis siihen, että analyysin tulos ei riipu pelkästään seuraavien lasten syntymien ajankohdasta.

Taulukko 2. Äidit, joilla ei ollut työsuhdetta ensimmäisen lapsen syntymän aikaan. Kuntalisän ja taustamuuttujien jakaumat eri kehityspoluilla (n = 1 486).

	Työmarkkinakiinnittymisen kehityspolut				Waldin testin p-arvo
	Nopea kiinnittyminen	Keskinopea kiinnittyminen	Hidas kiinnittyminen	Heikko kiinnittyminen	
Ikä, ka.	29,1	28,7	28,0	27,7	0,000***
Ylempi toimihenkilö, %	28,1	31,1	26,1	20,3	0,007**
Alempi toimihenkilö, %	66,1	60,6	62,2	56,3	0,054
Työntekijä, %	5,9	8,4	11,8	23,4	0,000***
Lasten lukumäärä seuranta-aikana, ka.	0,85	0,87	1,02	1,35	0,000***
Kuntalisä, %	57,9	57,9	59,7	70,8	0,000***
<b>Kuntalisän ehdot</b>					
Kuntalisä on tarjolla kaikille, %	15,0	25,5	26,3	31,7	0,000***
Kuntalisä rajatusti, %	26,3	20,2	23,4	28,4	0,054
Ei kuntalisää, %	42,1	42,1	40,3	29,2	0,000***

\* p < 0.05, \*\* p < 0.01, \*\*\* p < 0.001

Taulukko 3. Niiden äitien työmarkkinakiinnittyminen, joilla ei ollut työsuhdetta ensimmäisen lapsen syntymän aikaan. Multinomiaalisen regressioanalyysin tulokset (OR ja 95 % luottamusvälit) suhteessa siihen, että äidin asuinkunnassa oli käytössä kuntalisä seurannan alussa.

	Työmarkkinakiinnittymisen kehityspolut			
	Nopea kiinnittyminen	Keskinopea kiinnittyminen	Hidas kiinnittyminen	Heikko kiinnittyminen
<b>Kuntalisä (vs. ei kuntalisää)</b>				
Malli 1	1 (vertailuryhmä)	0,99 (0,71–1,38)	1,05 (0,77–1,43)	1,82 (1,34–2,46)
Malli 2	1 (vertailuryhmä)	0,98 (0,71–1,35)	1,02 (0,75–1,40)	1,75 (1,28–2,41)
Malli 3	1 (vertailuryhmä)	0,98 (0,70–1,35)	1,03 (0,75–1,41)	1,71 (1,25–2,36)
<b>Kuntalisän ehdot (vs. ei kuntalisää)</b>				
Malli 4				
Kuntalisä tarjolla kaikille	1 (vertailuryhmä)	1,74 (1,05–2,88)	1,77 (1,15–2,72)	3,16 (2,04–4,90)
Kuntalisä rajatusti	1 (vertailuryhmä)	0,75 (0,49–1,13)	0,90 (0,61–1,32)	1,48 (1,00–2,17)

Malli 1: kuntalisä (n = 1 486)

Malli 2: kuntalisä, sosioekonominen asema ja ikä (n = 1 485)

Malli 3: kuntalisä, sosioekonominen asema, ikä ja seuraavien lasten lukumäärä (n = 1 485)

Malli 4: kuntalisä, sosioekonominen asema, ikä ja seuraavien lasten lukumäärä (n = 1 301)

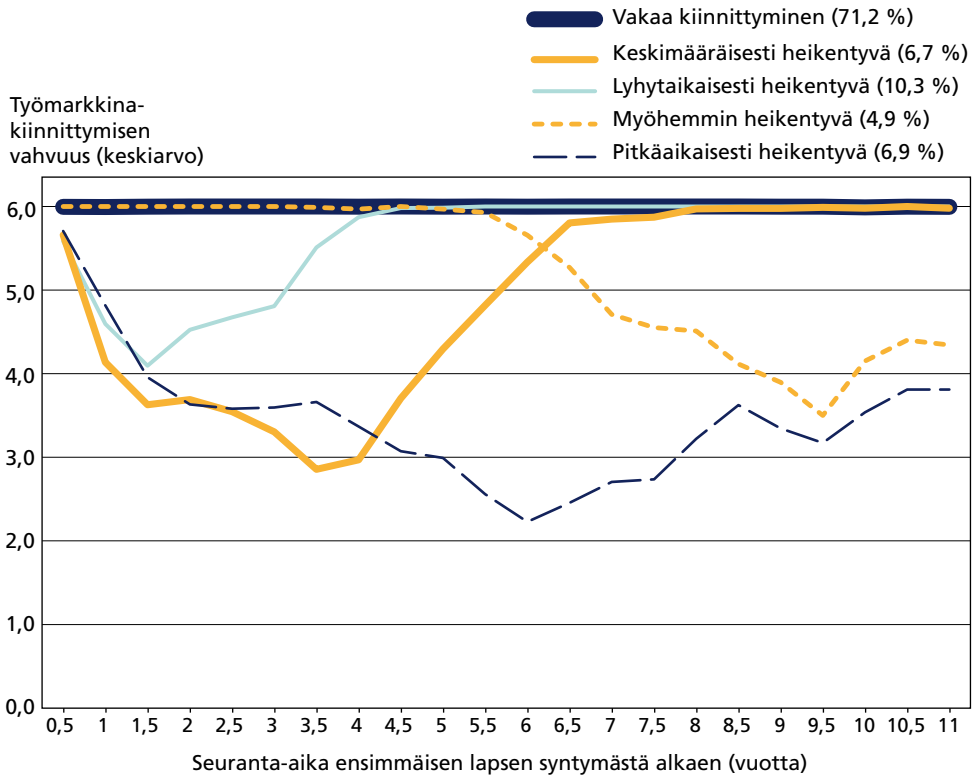
Kuntalisän osuus on suurin myöhemmin heikentyvän työmarkkinakiinnittymisen ryhmässä, ja pienin lyhytaikaisesti heikentyvän kiinnittymisen ryhmässä (taulukko 4). Kun tarkastellaan vain kaikille tarjolla olevan kuntalisän jakaumaa, havaitaan, että erot ryhmien välillä vahvistuvat; osuus on suurin myöhemmin heikentyvän työmarkkinakiinnittymisen kehityspolulla.

Rajatuin ehdoin tarjolla olevan kuntalisän yh-

teys työmarkkinakiinnittymiseen on päinvastainen; osuus on suurin lyhytaikaisesti heikentyvän kiinnittymisen ryhmässä ja pienin myöhemmin heikentyvällä kehityspolulla.

Eroja ryhmien välillä on myös taustatekijöissä: vakaalle työmarkkinapolulle päätyneet äidit olivat keskimäärin vanhempia ja saivat keskimäärin vähiten lapsia seurannan aikana. Työntekijöiden osuus oli suurin pitkäaikaisesti heikentyneen





Kuvio 2. Työsuhteessa olevien äitien työmarkkina-kiinnittymisen kehityspolut ensimmäisen lapsen syntymän jälkeen (n = 1 966)

kiinnittymisen kehityspolulla.

Taulukosta 5 havaitaan, että pelkkä kuntalisä-kunnassa asuminen ei ole yhteydessä työmarkkina-kiinnittymisen heikentymiseen äideillä, joilla oli työsuhte ensimmäisen lapsen syntyessä, kun ikä, sosioekonominen asema ja lasten lukumäärä vakioidaan (mallit 1–3). Sen sijaan löytyy käänteinen yhteys asuinkunnan kuntalisän ja lyhytaikaisesti heikentyvän työmarkkina-kiinnittymisen väliltä (malli 1). Tämä tarkoittaa, että seurannan alussa kuntalisäkunnissa asuneilla oli pikemminkin vakaa kuin lyhytaikaisesti heikentyvä työmarkkina-kiinnittymisen. Yhteys säilyy, kun analyysissa vakioidaan ikä ja sosioekonominen asema (malli 2) sekä seuraavien lasten syntymät (malli 3).

Asuinkunnan kaikille perheille tarjoama kuntalisä on merkittävästi yhteydessä siihen, että äiti päätyy myöhemmin heikentyvän työmarkkina-kiinnittymisen kehityspolulle, mutta ei lyhytaikaisesti heikentyvälle polulle (malli 4). Rajatusti tarjolla oleva kuntalisä ei ole tilastollisesti merkittävästi yhteydessä työmarkkina-kiinnittymisen kehityspoluihin.

Analyytit tehtiin myös pelkästään äideille, joille ei syntynyt uusia lapsia seuranta-aikana (n = 738, ei taulukossa). Myös näin tarkasteltuna kuntalisä on yleisintä myöhemmin heikenevän työmarkkina-kiinnittymisen kehityspolulla ja harvinaisinta lyhytaikaisesti heikenevällä kehityspolulla. Yhteys ei siis selity seuraavien lasten syntymien ajankohdalla, vaan se johtuu muista tekijöistä, joita tässä tutkimuksessa ei ole ollut mahdollista ottaa huomioon.

## Pohdinta

Kysyimme tässä tutkimuksessa, ovatko kotihoidontuen kuntalisät yhteydessä äitien työmarkkina-kiinnittymiseen ensimmäisen lapsen syntymää seuraavien 9–11 vuoden aikana.

Äideillä, joilla ei ollut voimassaolevaa työsuhdetta lapsen syntyessä, asuminen kuntalisän myöntävässä kunnassa ennusti heikompaa työmarkkina-kiinnittymistä. Näin oli varsinkin, jos kuntalisä oli tarjolla rajoituksetta kaikille perheille. Työsuhteessa ensimmäisen lapsen syntymän aikaan olleilla äideillä kuntalisä ei

Taulukko 4. Äidit, joilla oli työsuhde ensimmäisen lapsen syntymän aikaan. Kuntalisän ja taustamuuttujien jakaumat eri kehityspoluilla (n = 1 966).

	Vakaa kiinnittyminen	Lyhytaikaisesti heikentyvä kiinnittyminen	Keskimääräisesti heikentyvä kiinnittyminen	Pitkäaikaisesti heikentyvä kiinnittyminen	Myöhemmin heikentyvä kiinnittyminen	Waldin testin p-arvo
Ikä, ka.	31,7	30,8	30,2	30,4	30,5	0,002**
Ylempi toimihenkilö, %	40,8	40,3	38,8	34,4	32,6	0,480
Alempi toimihenkilö, %	52,0	52,3	52,3	48,3	59,2	0,679
Työntekijä, %	7,2	7,4	8,8	17,3	8,1	0,048*
Lasten lukumäärä seuranta-aikana, ka.	0,78	0,87	0,86	1,17	1,05	0,002**
Kuntalisä, %	66,6	59,2	69	72,0	75,9	0,022*
<b>Kuntalisän ehdot</b>						
Kuntalisä on tarjolla kaikille, %	39,9	24,9	42,5	46,9	55,3	0,000***
Kuntalisä rajatusti, %	15,7	24,0	15,2	17,8	9,7	0,016*
Ei kuntalisää, %	33,4	40,8	31,0	28,0	24,1	0,022*

Taulukko 5. Työsuhteessa ensimmäisen lapsen syntymän aikaan olevien äitien työmarkkinakiinnittyminen. Multinomiaalisen regressioanalyysin tulokset (OR ja 95 % luottamusvälit) suhteessa siihen, että äidin asuinkunnassa oli käytössä kuntalisä seurannan alussa.

	Työmarkkinakiinnittymisen kehityspolut				
	Pysyvä kiinnittyminen	Lyhytaikaisesti heikentyvä kiinnittyminen	Keskimääräisesti heikentyvä kiinnittyminen	Pitkäaikaisesti heikentyvä kiinnittyminen	Myöhemmin heikentyvä kiinnittyminen
<b>Kuntalisä (vs. ei kuntalisää)</b>					
Malli 1	1 (vertailuryhmä)	0,71 (0,52–0,96)	1,13 (0,74–1,74)	1,29 (0,85–1,95)	1,64 (0,98–2,77)
Malli 2	1 (vertailuryhmä)	0,69 (0,50–0,94)	1,07 (0,70–1,66)	1,31 (0,86–2,00)	1,61 (0,96–2,70)
Malli 3	1 (vertailuryhmä)	0,69 (0,50–0,94)	1,06 (0,69–1,63)	1,34 (0,88–2,05)	1,62 (0,97–2,72)
<b>Kuntalisän ehdot (vs. ei kuntalisää)</b>					
Malli 4					
Kuntalisä tarjolla kaikille	1 (vertailuryhmä)	0,45 (0,31–0,67)	1,06 (0,64–1,73)	1,45 (0,93–2,27)	2,01 (1,05–3,82)
Kuntalisä rajatusti	1 (vertailuryhmä)	1,29 (0,86–1,94)	0,99 (0,54–1,83)	1,53 (0,88–2,65)	0,86 (0,34–2,13)

Malli 1: kuntalisä (n = 1 966)

Malli 2: kuntalisä, sosioekonominen asema ja ikä (n = 1 966)

Malli 3: kuntalisä, sosioekonominen asema, ikä ja seuraavien lasten lukumäärä (n = 1 966)

Malli 4: kuntalisä, sosioekonominen asema, ikä ja seuraavien lasten lukumäärä (n = 1 756)

ollut samalla tavalla yhteydessä työmarkkinakiinnittymiseen.

Ilman työsuhdetta ensimmäisen lapsen syntymän aikaan olleille äideille määriteltiin neljä työmarkkinakiinnittymisen kehityspolkua ja työsuhteesta olleille viisi. Suurin osa (71 %) työsuhteesta olleista säilytti pysyvän työmarkkinakiinnittymisen koko seurannan ajan, kun taas ilman työsuhdetta seurannan alussa olleet jakautuivat tasaisemmin neljälle eri kehityspolulle. Vahvasti kiinnittyneet näyttävät siis varsin yleisesti säilyttävän asemansa työmarkkinoilla perhevapaiden suoman työsuhdeturvan ansioista. Jos äidillä ei ole työsuhdetta lapsen syntyessä, kestää kiinnittyminen pidempään. Heilläkään mikään kehityspolku ei kuitenkaan johtanut kokonaan pois työmarkkinoilta seuranta-ajan puitteissa. Täytyykin huomata, että tutkittava joukko ei edusta kaikkia ensisynnyttäjiä, vaan kaikilla aineistoon kuuluvilla äideillä oli ennen lapsen syntymää ollut vähintään puolen vuoden pituinen työsuhde kunta-alalla. Myös seurannan aikana he työskentelivät pääasiassa kunta-alalla (ks. Aineisto). Kehityspolkukohtaisessa tarkastelussa huomattiin, että kunnallisen eläkelain (KuEL) piiriin kuuluvan työnteon osuus säilyi korkeana pysyvän kiinnittymisen ryhmässä, mutta varsinkin myöhemmin heikentyvällä kehityspolulla sen osuus laski seurannan loppua kohden. Siirtyminen jonkun muun kuin kuntasektorin töihin voisi siis osaltaan selittää työmarkkinakiinnittymisen heikkenemistä osalla äideistä seurannan lopussa.

Tuomas Kososen (2011a, 23) laskelmien mukaan kuntalisten maksaminen ei ole kunnille taloudellisena säästönä kannattavaa, sillä tukea joudutaan maksamaan myös heille, jotka joka tapauksessa valitsisivat kotihoidon. Laskema perustui Kososen tutkimuksen tuloksena saatuun arvioon siitä, että 100 euron kuntalisiä vähentää äitien työllisyysastetta kolme prosenttia: kaikille maksettavan kuntalisen määrä ylittäisi kokonaisuudessaan päivähoitossa saadut säästöt, jos kolme prosenttia äideistä siirtyisi kuntalisen seurauksena hoitamaan lapsia kotonaan. Kososen tutkimuksessa kuntalissillä ei ollut yhteyttä 3–5-vuotiaiden eli kotihoidon tuen ikärajan ylittäneiden lasten äitien työsäkäyntiin – kuntaliset eivät siis näyttäneet viivästyttävän äitien työhön paluuta. Tämän tutkimuksen tulos kuitenkin osoittaa, että tarkemmassa erittelyssä osalla äitejä kunnallinen tuki voi viivästyttää työhön paluuta ja heikentää työmarkkinakiinnittymistä pidemmällä aikavälillä.

Tulokset poikkeavat myös Pentti Takalan (2000) tuloksista, joiden mukaan kuntalissillä ei ollut yhteyttä kotihoidon tuen käyttöön. Takalan tutkimus kohdistui 1990-luvun loppuun, ja tässä seuranta alkoi 2000-luvun alussa. Toisaalta äitien työllisyystilanne oli 1990-luvun lopulla heikompi kuin 2000-luvulla; tämä voi osin selittää tulosten eroja. Kaiken kaikkiaan 2000-luvun alkupuoli oli tasaisen taloudellisen kasvun aikaa. Alle 1-vuotiaiden lasten äitien kohdalla työvoimaan kuuluvien osuus kasvoi noin kymmenen prosenttiyksikköä 1990-luvun lopulta 2000-luvun alkuun mennessä, samalla kun työttömyys väheni pienten lasten äitien keskuudessa (Haataja 2005, 28–29). Erot voivat johtua myös siitä, että tässä tutkimuksessa tarkasteltiin kuntalisen yhteyttä työmarkkinakiinnittymiseen tarkemmin erikseen sen mukaan, onko äidillä ollut työsuhdetta lapsen syntyessä vai ei: kuntalisen yhteys heikompaan työmarkkinakiinnittymiseen näkyi erityisesti siinä ryhmässä, jossa äideillä ei ollut työsuhdetta lapsen syntyessä. Lisäksi tässä tutkimuksessa tarkasteltiin vain ensisynnyttäjiä, Takalan aineistossa ei ollut vastaavaa rajausta. Takalan analyysissa olivat mukana kaikki perheet, joiden äiti tai isä ei ollut enää vanhempainvapaalla ja joiden nuorin lapsi oli alle 3-vuotias (Takala 2000, 62).

Trajektorianalyysi toimi hyvin pitkittäisaineiston analyysissa useista aikapisteistä huolimatta. Analyysin avulla löydettiin mielekkäitä työmarkkinakiinnittymisen kehityspolkuja, jotka eivät olisi tulleet esille vain keskimääräistä kehitystä mallinnettaessa tai kuvatessa aikaa ensimmäisen lapsen syntymästä siihen, kun siirrytään takaisin työelämään. Menetelmän etuna on myös se, että trajektorianalyysin tuloksia on helppo tulkita kuvioiden avulla ja arvioida eri ryhmien osuuksia perusjoukossa (Nagin 2005, 185). Toisaalta erilaisten kehityspolkujen tulkinta voi olla vaikeaa, jos saatavilla ei ole tarpeeksi taustatietoja niitä selittämään.

Tutkimuksen vahvuutena on pitkä seuranta-aika: yhdistämällä tietoja kuntien henkilöstörekistereistä, Eläketurvakeskuksen ansaintarekisteristä ja sairaaloiden hoitoilmoitusrekisteristä, voitiin äitien työmarkkinakiinnittymistä seurata 11 vuoden ajalta. Rekisteritietoihin pohjautuvan aineiston etuna on se, ettei tutkittava joukko ole valikoitunut esimerkiksi vastaajakadon vuoksi eikä vastaamatta jättämisestä johtuvia puuttuvia tietoja ole seurannan ajalta. Kuntatason ”ekologinen” kuntalissimuuttuja ei kerro, ketkä aineistoon kuuluvat äidit ovat käyttäneet lisää ja

ketkä eivät. Tämän tutkimuksen nimenomaisesti tarkoituksena olikin selvittää, löytyykö tällaisen aluetason tekijän ja yksilöiden työmarkkina-kiinnittymisen väliltä yhteyttä. Kattavaa rekisteritietoa kuntalisän saajista ei ole olemassa, mutta yksittäisen kunnan tasolla voisi olla mahdollista tehdä tutkimus, jossa verrataan kuntalisää käyttäviä ja käyttämättömiä äitejä. Tällainen tutkimus täydentäisi kuvaa kuntalisän työuravaikutuksista.

Koska aineisto ei edusta kaikkia ensisynnyttäjiä, vaan kuntien palveluksessa työskennelleitä äitejä, voidaan tulokset yleistää vain viitteellisesti kunta-alan ulkopuolelle. Toisaalta noin joka kolmas työllistä naisista työskentelee kunta-alalla Suomessa, joten kyse ei ole aivan marginaalisesta ryhmästä (Tilastokeskus 2009). Tutkimuksen tarkoituksena ei myöskään ollut kuvailla äitien työmarkkinapolkuja sinänsä, vaan tutkia kuntalisien yhteyttä työmarkkina-kiinnittymiseen, mistä johtuen aineiston edustavuus ei ole niin kriittistä kuin kuvailevassa tutkimuksessa. Tuloksia tulkitessa täytyy kuitenkin ottaa kunta-alan erityispiirteitä huomioon, että ala on suhteellisen varma työllistäjä, ja epävarmuus töiden jatkumisesta on vähäisempää kuin yksityisellä sektorilla (Forma & al. 2008, 18). Joillakin alueilla, ja erityisesti sosiaali- ja terveydenhuollossa, esiintyy ajoittaista työvoimapulaa (esim. Kuntatyönantajat 2005–2013). Kunta-alalla uskotaan lisäksi muita sektoreita yleisemmin, että perhevapaat eivät vaikuta omiin etenemismahdollisuuksiin ja asemaan työelämässä (Salmi & al. 2009b, 76–77). Toisaalta alaa leimaa myös määräaikaisten työsuhteiden suuri määrä, millä paikataan jatkuvaa perhevapaiden ja sairauslomien aiheuttamaa sijainten tarvetta – toisin kuin vielä ennen 1990-luvun alun lamaa, jolloin käytössä oli varahenkilöjärjestelmiä (Palanko-Laaka 2005, 39–40).

Työmarkkina-kiinnittymistä kuvaavaan muutujaan sisältyy joitakin rajoituksia, jotka liittyvät työsuhteiden kirjaustapoihin ansaintarekisterissä. Rekisteri ei sisällä tietoa työsuhteen laadusta, kuten siitä, työskenteleekö koko- vai osa-aikaisesti, tai määräaikaisessa vai vakituisessa työsuhteessa. Tietoa ei myöskään ole siitä, mistä johtuvat jakot työmarkkinoiden ulkopuolella. On oletettavaa, että määräaikaiset ja osa-aikaiset työsuhteet ovat yleisempiä heikon työmarkkina-kiinnittymisen kehityspoluilla. Lisäksi pidemmät hoitovapaajaksot näkyvät työsuhteiden katkeamisena ansaintarekisterissä, kun taas vanhempainvapaiden aikana katkoa ei tule. Näin esimerkiksi seu-

rannan alussa työsuhteessa ja pidempään hoitovapaalla olleet äidit ovat voineet sijoittua lyhytaikaisesti heikentyvälle työmarkkina-kiinnittymisen kehityspolulle.

Tämän tutkimuksen perusteella voi todeta, että kuntalisien käyttö saattaa viivästyttää työmarkkina-kiinnittymistä niiden äitien kohdalla, joilla ei ole voimassaolevaa työsuhdetta. Työsuhteessa olevilla kuntalisän yhteys työmarkkina-kiinnittymiseen ei ollut yhtä selkeä, eikä se näyttänyt heikentävän työmarkkina-kiinnittymistä ainakaan lähivuosina lapsen syntymän jälkeen.

Hoitovapaata ja sen tukia voidaan käyttää työn ja perheen yhteensovittamisen välineenä periaatteessa kahdenlaisissa tilanteissa (vrt. esim. Rissanen 2012). Toisaalta se sopii nykyjärjestelmässä vakaaseen työtilanteeseen, jossa voidaan olla suunnitelmallisesti pois töistä. Toisaalta kaikilla tuen saajilla ei ole työpaikkaa johon palata. Tällaisessa tilanteessa kuntalisät pönkittävät omalta osaltaan nykyistä järjestelmää, jonka seurauksena äidit pitävät suurimman osan perhevapaista. Tämä puolestaan heikentää kaikkien naisten asemaa työmarkkinoilla.

Nykyisiin perhe-etuuksiin on esitetty muutoksia, joiden tavoitteena on pidentää työuria. Laki osa-aikatyötä tukevasta joustavasta hoitorahasta pienten lasten vanhemmille astui voimaan vuonna 2014 (HE 129/2013). Toisaalta tiedetään, että mahdollisuutta osa-aikatyöhön käyttävät lähinnä hyvässä työmarkkina-asemassa olevat ja hyvätuuloiset äidit (Aalto 2013). Lisäksi hallituksessa on vireillä kotihoidon tuen kohdentaminen puoliksi vanhemmille. Tällaisen uudistuksen vaikutukset on syytä selvittää, koska on todennäköistä, että isät eivät irtaudu työmarkkinoilta yhtä helposti kuin äidit. Pienet uudistukset voivat heijastua odottamattomalla tavalla jonnekin muualle. Mikäli tavoitteena on parantaa sukupuolten tasa-arvoa työelämässä ja lastenhoidossa, tulisi koko nykyistä perhevapaajärjestelmää arvioida uudelleen.

Kuntalisia harkitessaan kunnat toimivat parhaaksi katsomallaan tavalla vallitsevien säädösten ja paikallisten rakenteiden puitteissa. Tässä kontekstissa lisät näyttäivät toimivan siten kuin on tarkoitettukin: ne vähentävät päivähoidon kustannuspainetta pidentämällä työmarkkinoilta poissaoloa. Laajemmassa katsannossa kuntalisät voivat kuitenkin osaltaan vaikuttaa naisten asemaan pitkälläkin aikavälillä. Viime kädessä äitien heikentynyt työmarkkina-kiinnittyminen näkyy pienentyneenä eläkekertymänä.

## KIRJALLISUUS

- Aalto, Aino-Maija: Katsaus osittaisen hoitorahan käytön 2000-luvulla. Työpapereita 43. Helsinki: Kelan tutkimusosasto, 2013.
- Anttonen, Anneli: Lasten kotihoidon tuki suomalaisessa perhepolitiikassa. Sosiaali- ja terveysturvan tutkimuksia 52. Helsinki: Kela, 1999.
- Evertsson, Marie & Duvander, Ann-Zofie: Parental Leave – Possibility or Trap? Does Family Leave Length Effect Swedish Women's Labour Market Opportunities? *European Sociological Review* 27 (2011): 4, 435–450.
- Fagan, Colette & Norman, Helen: Trends and social divisions in maternal employment patterns following maternity leave in the UK. *International Journal of Sociology and Social Policy* 32 (2012): 9/10, 544–560.
- Forma, Pauli & Saari, Pirjo & Tuomi, Taina & Väänänen, Janne: Mainettaan parempi kuntatyö? Helsinki: Kuntien eläkevakuutus, 2008.
- Haataja, Anita: Lastenhoidon tavoitteet ja toteutus: paikallinen ristiriidassa kansallisen kanssa? S. 164–175. Teoksessa Mikkola, Hennamari & Blomgren, Jenni & Hiilamo, Heikko (toim.): Kansallista vai paikallista? Puheenvuoroja sosiaali- ja terveydenhuollosta. Helsinki: Kelan tutkimusosasto, 2012.
- Haataja, Anita: Pohjoismainen ansaitsija-hoivaajamalli. Ruotsin ja Suomen perhevapaajärjestelmän vertailu. Sosiaali- ja terveysministeriön selvityksiä 2006: 43. Helsinki: Sosiaali- ja terveysministeriö, 2006.
- Haataja, Anita: Äidit ja isät työmarkkinoilla 1989–2002/2003. Sosiaali- ja terveysministeriön selvityksiä 2005:29. Helsinki: Sosiaali- ja terveysministeriö, 2005.
- Haataja, Anita & Pylkkänen, Elina: Verotus ja sukupuolten välinen tasa-arvo. S. 143–167. Teoksessa Alaja, Antti (toim.): Oikeudenmukainen verotus – mistä rahat yhteiseen hyvinvointiin? Helsinki: Kalevi Sorsa -säätiö, 2009.
- Halrynjo, Sigtona & Lyng, Selma Therese: Preferences, constraints or schemas of devotion? Exploring Norwegian mothers' withdrawals from high-commitment careers. *The British Journal of Sociology* 60 (2009): 2, 321–343.
- HE 129/2013: Hallituksen esitys eduskunnalle laiksi lasten kotihoidon ja yksityisen hoidon tuesta annetun lain muuttamisesta.
- Hennig, Marina & Gatermann, Dörthe & Hägglund, Anna Erika: Pros and Cons of Family Policies for Mothers' Labour Market Participation. *International Journal of Sociology and Social Policy* 32 (2012): 9/10, 502–512.
- Hiilamo, Heikko & Kangas, Olli: Trap for Women or Freedom to Choose? The Struggle over Cash for Child Care Schemes in Finland and Sweden. *Journal of Social Policy* 38 (2009): 3, 457–475.
- Hirvilammi, Tuuli & Laatu, Markku: Johdanto. S. 9–38. Teoksessa Hirvilammi, Tuuli & Laatu, Markku (toim.): Toinen vääryyskirja. Lähikuvia sosiaalisista epäkohdista. Helsinki: Kelan tutkimusosasto, 2008.
- Hämäläinen, Ulla: Perhevapaiden aikaiset tulot ja toimeentulo. S. 126–147. Teoksessa Takala, Pentti (toim.): Onko meillä malttia sijoittaa lapsiin? Helsinki: Kelan tutkimusosasto, 2005.
- Ilmakunnas, Seija: Kotihoidon tuen faktat ja visiot. Helsingin kaupungin tietokeskuksen tutkimuksia, 1993:11. Helsinki, 1993.
- Ilmakunnas, Seija & Lankinen, Markku: Kotihoidon tuen vaikuttavuus – tutkimus helsinkiläisistä äideistä v. 1989. Helsingin kaupungin tilastokeskuksen tutkimuksia ja selvityksiä, 1989:3. Helsinki, 1989.
- Kela: Kelan tilastollinen vuosikirja 2012. Suomen virallinen tilasto. Sosiaaliturva 2013.
- Kivimäki, Mika & Gimeno, David & Ferrie, Jane E. & Batty, David G. & Oksanen, Tuula & Jokela, Markus & Virtanen, Marianna & Salo, Paula & Akbaraly, Tasnime N. & Elovainio, Marko & Pentti, Jaana & Vahtera, Jussi: Socioeconomic position, psychosocial work environment and cerebrovascular disease among women: the Finnish public sector study. *International Journal of Epidemiology* 38 (2009): 5, 1265–1271.
- Koskinen, Eeva: Lasten kotihoidon tuen kuntalaisen selvitystyö. Rauman kaupunki, Sosiaalikeskus, 2002. Saatavissa: [http://www.rauma.fi/ajankohtaiset/kuntalisan\\_selvitystyoy.pdf](http://www.rauma.fi/ajankohtaiset/kuntalisan_selvitystyoy.pdf) (luettu 30.7.2013)
- Kosonen, Tuomas: To work or not to work? The effect of child-care subsidies on the labour supply of parents. *VATT Working Papers* 23/2011. Helsinki: Government Institute for Economic Research, 2011a.
- Kosonen, Tuomas: Encouragement and discouragement. Essays on taxation and government expenditure. *VATT Publications* 57. Helsinki: Government Institute for Economic Research, 2011b.
- Kuismanen, Mika: Kunnallisen kotihoidon tuen käyttöasteeseen vaikuttavista tekijöistä. VATT-Keskustelualoitteita. Helsinki: Valtion taloudellinen tutkimuskeskus, 1992.
- Kuntaliitto: Selvitys lasten kotihoidon tuen sekä yksityisen hoidon tuen kuntalaisista sekä palveluseleistä 2012. Saatavissa: <http://www.kunnat.net/fi/asiantuntijapalvelut/opeku/vasu/vaka-tukimuodot/kuntalaisat-vauvaraha/kuntalaisat-palveluseteli/Sivut/default.aspx> (luettu 5.7.2013).
- Kuntaliitto: Lasten kotihoidon ja yksityisen hoidon tuen kuntalaiset 2007. Saatavissa: <http://www.kunnat.net/fi/asiantuntijapalvelut/opeku/vasu/vaka-tukimuodot/kuntalaisat-vauvaraha/kuntalaisat2007/Sivut/default.aspx> (luettu 5.7.2013).
- Kuntatyönantajat: Työvoimatiedustelut. Kuntasektorin työvoimatilanne 2005–2013. Saatavissa: <http://www.kuntatyonantajat.fi/fi/ajankohtaista/tilastot/tiedustelut-ja-selvitykset/Tyovoimatiedustelut/Sivut/default.aspx> (luettu 8.11.2013).
- Lambert, Diane: Zero-inflated Poisson regression with an application to defects in manufacturing. *Technometrics* 34 (1992): 1, 1–14.
- Lammi-Taskula, Johanna: Äidit työmarkkinoilla – kahden kerroksen väkeä? Yhteiskuntapolitiikka

- 69 (2004): 2, 202–206.
- Lehto, Anna-Maija & Sutela, Hanna: Työolojen kolme vuosikymmentä. Työolotutkimusten tuloksia 1977–2008. Helsinki: Tilastokeskus, 2008.
- Lo, Yungtai & Mendell, Nancy R. & Rubin, Donald B.: Testing the number of components in a normal mixture. *Biometrika* 88 (2001): 3, 767–778.
- Miettunen, Laura: Lasten kotihoidon tuen kuntalaisät osana suomalaista päivähoitajärjestelmää. Sosiaali- ja terveysturvan tutkimuksia 101. Helsinki: Kelan tutkimusosasto, 2008.
- Mincer, Jacob & Ofek, Haim: Interrupted Work Careers: Depreciation and Restoration of Human Capital. *The Journal of Human Resources* 17 (1982): 1, 3–24.
- Mplus Technical Appendices: Wald Test of Mean Equality for Potential Latent Class Predictors in Mixture Modeling, 2010. Saatavissa: <http://statmodel.com/download/meantest2.pdf> (luettu 25.4.2014).
- Muthén, Linda K. & Muthén, Bengt O.: Mplus User's Guide. Seventh Edition. Los Angeles, CA: Muthén & Muthén, 1998–2012.
- Nagin, Daniel S.: Group-Based Modeling of Development. London: Harvard University Press, 2005.
- Nagin, Daniel S. & Land, Kenneth C.: Age, criminal careers, and population heterogeneity: specification and estimation of a nonparametric, mixed Poisson model. *Criminology* 31 (1993): 3, 327–362.
- Nylund, Karen L. & Asparouhov, Tihomir & Muthén, Bengt O.: Deciding on the Number of Classes in Latent Class Analysis and Growth Mixture Modeling: A Monte Carlo Simulation Study. *Structural equation modelling* 14(2007): 4, 535–569.
- Närvi, Johanna: Määräaikainen työ, vakituinen vanhemmuus. Sukupuolistuneet työurat, perheellistyminen ja vanhempien hoivaratkaisut. Tutkimus 122. Helsinki: Terveyden ja hyvinvoinnin laitos, 2014.
- Palanko-Laaka, Kirsti: Määräaikaisen työn yleisyys, käytön lainmukaisuus ja lainsäädännön kehittämistarpeet. *Työhallinnon julkaisu* 359. Helsinki: Työministeriö, 2005.
- Perhetukitoimikunnan mietintö lapsikorotusjärjestelmien vaihtoehtoista. Sosiaali- ja terveysministeriön monisteita, 1993:11. Helsinki: Sosiaali- ja terveysministeriö, 1993.
- Pohjola, Katja & Haataja, Anita & Juutilainen, Vesa-Pekka: Lasten yksityisen hoidon tuki osana päivähoitoa. *Työpapereita* 47. Helsinki: Kelan tutkimusosasto, 2013.
- Rantalaiho, Minna: Suomalainen lasten kotihoidon tuki pohjoismaisessa kehityksessä. S. 65–110. Teoksessa Sipilä, Jorma & Rantalaiho, Minna & Repo, Katja & Rissanen, Tapio (toim.): Rakastettu ja vihattu lasten kotihoidon tuki. Tampere: Vastapaino, 2012.
- Repo, Katja: Finnish child home care allowance – users' perspectives and perceptions. P. 46–64. In Sipilä, Jorma & Repo, Katja & Rissanen, Tapio (eds.): *Cash-for-Childcare: The Consequences for Caring Mothers*. Cheltenham: Edward Elgar, 2010.
- Riihelä, Juhani: Vantaa-lisä ja lapsen hoitoura. Vantaa-lisän muutosten vaikutuksista hoitovalintoihin ja kuntatalouteen. Vantaan kaupunki, 2010. Saatavissa: [http://www.vantaa.fi/instancedata/prime\\_product\\_julkaisu/vantaa/embeds/vantaastructure/64825\\_C11\\_2010.pdf](http://www.vantaa.fi/instancedata/prime_product_julkaisu/vantaa/embeds/vantaastructure/64825_C11_2010.pdf) (luettu 7.11.2013).
- Rissanen, Tapio: Kotiin, töihin, työttömäksi – siirtymät työelämän ja kotihoidon tuen välillä. S.151–181. Teoksessa Sipilä, Jorma & Rantalaiho, Minna & Repo, Katja & Rissanen, Tapio (toim.): *Rakastettu ja vihattu lasten kotihoidon tuki*. Jyväskylä: Vastapaino, 2012.
- Salmi, Minna: Kotihoidon tuen uudistus tuskin lisää tasa-arvoa. *Mielipidekirjoitus*. Helsingin sanomat 5.9.2013.
- Salmi, Minna & Sauli, Hannele & Lammi-Taskula, Johanna: Lapsiperheiden toimeentulo. S. 78–93. Teoksessa Lammi-Taskula, Johanna & Karvonen, Sakari & Ahlström, Salme (toim.): *Lapsiperheiden hyvinvointi 2009*. Helsinki: Terveyden ja hyvinvoinnin laitos, 2009a.
- Salmi, Minna & Lammi-Taskula, Johanna & Närvi, Johanna: Perhevapaat ja työelämän tasa-arvo. Työ- ja elinkeinoministeriön julkaisuja. Työ ja yrittäjyys 24/2009. Helsinki: Työ- ja elinkeinoministeriö, 2009b.
- Sauli, Hannele & Salmi, Minna & Lammi-Taskula, Johanna: Kriisistä kriisiin: lapsiperheiden toimeentulo 1995–2009. *Yhteiskuntapolitiikka* 76 (2011): 5, 535–543.
- Shapiro, David & Mott, Frank. L.: Long-Term Employment and Earnings of Women in Relation to Employment Behavior Surrounding the First Birth. *Journal of Human Resources* 29 (1994): 2, 248–275.
- Sipilä, Jorma & Rantalaiho, Minna & Repo, Katja & Rissanen, Tapio: Kotihoidon tuen merkitys ja tulevaisuus. S. 183–215. Teoksessa Sipilä, Jorma & Rantalaiho, Minna & Repo, Katja & Rissanen, Tapio (toim.): *Rakastettu ja vihattu lasten kotihoidon tuki*. Tampere: Vastapaino, 2012.
- Sipilä, Jorma & Repo, Katja & Rissanen, Tapio & Viitasalo, Niina: Cash-for-Childcare: Unnecessary traditionalism or a contemporary necessity? P. 21–45. In Sipilä, Jorma & Repo, Katja & Rissanen, Tapio (eds.): *Cash-for-Childcare. The Consequences for Caring Mothers*. Cheltenham: Edward Elgar, 2010.
- Sund, Reijo: Quality of the Finnish Hospital Discharge Register: a systematic review. *Scandinavian Journal of Public Health* 40 (2012): 6, 505–515.
- Takala, Pentti: Lastenhoito ja sen julkinen tuki. Tutkimuksia 110. Helsinki: Stakes, 2000.
- Tilastokeskus: Työvoimatutkimus 2011. Perheet ja työ vuonna 2011. Helsinki, Tilastokeskus. Saatavissa: [https://www.tilastokeskus.fi/til/tyti/2011/15/tyti\\_2011\\_15\\_2012-11-06\\_kat\\_003\\_fi.html](https://www.tilastokeskus.fi/til/tyti/2011/15/tyti_2011_15_2012-11-06_kat_003_fi.html) (luettu 5.7.2013).
- Tilastokeskus: Työssäkäyntitilasto 2009. Ammatti ja sosioekonominen asema 2009, Liitetäulukko 1. Työlliset työnantajasektorin, sukupuolen ja iän

mukaan 2009. Helsinki: Tilastokeskus. Saatavissa: [http://www.tilastokeskus.fi/til/tyokay/2009/04/tyokay\\_2009\\_04\\_2011-11-28\\_tau\\_001\\_fi.html](http://www.tilastokeskus.fi/til/tyokay/2009/04/tyokay_2009_04_2011-11-28_tau_001_fi.html) (luettu 29.3.2014).

Tilastokeskus: Ammattiluokitus. Helsinki: Tilastokeskus, 1987.

Valtioneuvosto: Pääministerin ilmoitus hallituksen rakennepoliittisesta ohjelmasta 4.9.2013. Saatavissa: <http://valtioneuvosto.fi/ajankohtaista/puheet/puhe/fi.jsp?oid=393271> (luettu 23.9.2013).

Varjonen, Sampo: Äidin hoiva, jaettu vanhemmuus – ja vapaus valita. Perhevapaiden uudistamisen ar-

gumentointi 1970-luvulta 2000-luvulle. Sosiaali- ja terveysturvan tutkimuksia 118. Helsinki: Kelan tutkimusosasto, 2011.

VK 4/2013 vp. Anu Vehviläinen /kesk ym. Välikysymys 4/2013 vp. Kotihoidon tukeen tehtävät muutokset.

Väinälä, Anne: Selvitys kotona olevien vanhempien lasten päivähoitotilanteesta, syyskuu 2004. Selvi-tyshenkilön raportti. Sosiaali- ja terveystieteiden tutkimuskeskus 2004:16. Helsinki: Sosiaali- ja terveystieteiden tutkimuskeskus, 2004.

## SUMMARY

*Laura Peutere & Anita Haataja & Jussi Vahtera & Mika Kivimäki & Jaana Pentti & Pekka Virtanen: Does the municipal supplement for child home care allowance weaken mothers' labour market attachment? (Heikentääkö kotihoidon tuen kuntalaisäitien kiinnittymistä työelämään?)*

The child home care allowance is a very popular benefit that is used by the great majority of families in Finland for at least some time after parental leave. Even though the benefit is gender neutral, men rarely take advantage and use it to look after their child(ren) at home. In addition to the statutory home care allowance, some municipalities pay a supplement to families who do not use municipal day care services. The supplement amount and terms and conditions of its use vary between municipalities. This study analyses whether availability of the municipal supplement for child home care allowance is related to mother's weaker labour market attachment in the long term.

The study is based on register data originally collected for the longitudinal Finnish Public Sector Study. The study population consists of mothers who, according to the Hospital Discharge Register, gave their first birth in 2000–2002. Data on these mothers' employment contracts from the first birth until 2010 were retrieved from the National Pension Register. Information on the availability of the municipal supplement in each mother's home municipality one

year after the first birth was used as the independent variable. Mothers' labour market attachment was first categorized into different trajectories, with latent class growth analysis conducted separately for women with (n=1966) and without an employment contract (n=1486) at the time of their first birth.

Among women without a job contract at the time of first birth, the availability of the municipal supplement was related to weak labour market attachment. The association remained statistically significant when age, socioeconomic status and number of children born during the follow-up were taken into account. Availability of the supplement was not related to weak labour market attachment among women with a job contract at the time of their first birth.

The municipal supplements seem to work as intended: they keep women out of the labour force for a longer period of time, thus relieving the demand for public child care. On the other hand, municipal supplements, for their part, reinforce the present situation where most of the family leaves and benefits are used by women, who suffer from a weaker position in the labour market. At the individual level, the effects of weaker labour market attachment are even reflected in a lower level of pensions.

**Keywords:** labour market attachment, latent class growth analysis, family benefits, mothers' employment.