



Pohjoismaiset perinataalitalastot 2012

Nordisk perinatal statistik 2012

Perinatal statistics in the Nordic countries 2012

Anna Heino
+358 29 524 7177
anna.heino@thl.fi

Mika Gissler
+358 29 524 7279
mika.gissler@thl.fi

Terveysten ja hyvinvoinnin laitos
PL 30 (Mannerheimintie 166, Helsinki)
00271 Helsinki
Puhelin: + 358 29 524 6000
www.thl.fi

Pohjoismaiset perinataalilastot 2012

5.12.2014

Pohjoismaissa syntyi vuonna 2012 runsaat 290 000 lasta. Tämä on noin 8 prosenttia enemmän kuin vuosikymmenen aikaisemmin, vaikka syntyvyys laski hieman vuosina 2011–2012. Kokonaisuvedelmällisyysluku laski kaikissa Pohjoismaissa, myös Islannissa, jossa on perinteisesti ollut Pohjoismaiden korkein hedelmällisyys.

Kokonaishedelmällisyysluku ei yltänyt väestön uusiutumistason yli enää yhdessäkään Pohjoismaassa. Tästä huolimatta muihin Euroopan maihin nähden Pohjoismaiden hedelmällisyys on yhä melko korkealla tasolla.¹

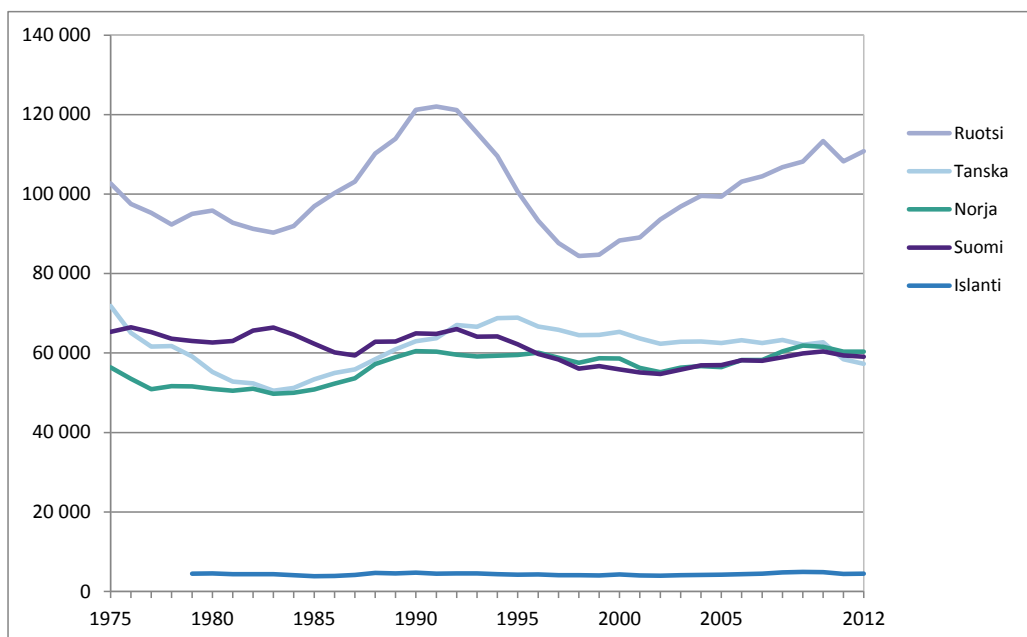
Vuonna 2012 yli 35-vuotiaita synnyttäjiä oli eniten Ruotsissa (22 %) ja Tanskassa (21 %)*. Muissa Pohjoismaissa osuus pysytteli alle 20 prosentissa. Alle 20-vuotiaiden synnyttäjien osuus on vähentynyt viime vuosikymmenien aikana merkittävästi kaikissa Pohjoismaissa ja oli vuonna 2012 hyvin pieni (1–3 %).

Raskaudenaikainen tupakointi on vähentynyt kaikissa muissa Pohjoismaissa paitsi Suomessa. Suomessa 17 prosenttia raskaana olevista naisista tupakoi vuonna 2012. Osuus on pysynyt melko vakaana 1990-luvun puolesta välistä saakka. Raskaana olevien naisten tupakointi on vähentynyt erityisesti Ruotsissa, jossa 1980-luvun alussa yli 30 prosenttia synnyttäjäistä tupakoi. Vuonna 2012 Ruotsissa synnyttäjäistä tupakoi enää vajaa 6 prosenttia.

Monisikiöiset synnytykset ovat yleistyneet kaikissa Pohjoismaissa 1980-luvulta lähtien. Tärkein syy tähän on hedelmöityshoitojen lisääntynyt käyttö. Erityisesti tämä koskee koeputkihedelmöityshoitoja, joissa on merkittävästi kohonnut monisikiöisen raskauden riski. Ruotsissa, Islannissa ja Suomessa on vähemmän monisikiöisiä raskauksia kuin Norjassa ja Tanskassa.

Perinataali- ja neonataalikuolleisuus on vähentynyt viime vuosikymmenien aikana kaikissa Pohjoismaissa, ja maiden väliset erot ovat lähes kadonneet. Vähintään 1 000 grammaa syntyessään painavista lapsista 2–3 lasta tuhannesta syntyy kuolleena ja 1 lapsi tuhannesta kuolee ensimmäisen elinviikkonsa aikana. Nämä luvut ovat maailman pienimpiä.

Kuvio 1. Synnytysten lukumäärä Pohjoismaissa 1975–2012



¹ Eurostat Statistics Database: http://epp.eurostat.ec.europa.eu/portal/page/portal/statistics/search_database

*Korjattu 8.12.2014. Alkuperäisessä julkaisussa Tanskan ja Ruotsin luvut sekoittuneet.

Käsitteet ja määritelmät

Elävänä syntynyt: Vastasyntynyt, joka raskauden kestosta riippumatta synnyttyään hengittää tai osoittaa muita elonmerkkejä, kuten sydämenlyöntejä, napanuoran sykintää tai tahdonalaisten lihasten liikkeitä riippumatta siitä, onko istukka irtaantunut tai napanuora katkaistu.

Hedelmöityshoito: Termi kattaa IVF-, ICSI-, FET- ja IUI-hoidot. IVF:ssä eli koeputkihedelmöityksessä kypsyneet munasolut kerätään ja hedelmöitetään naisen elimistön ulkopuolella. Hedelmöityneet munasolut kasvatetaan alkioiksi, minkä jälkeen normaalisti yksi tai kaksi alkiota siirretään kohtuun. ICSI:ssä eli mikrohedelmöityksessä siittiö ruiskutetaan suoraan munasoluun, jonka jälkeen edetään kuten IVF-hoidoissa. FET-hoidolla tarkoitetaan pakastetun alkion siirtoa, jossa koeputkihedelmöityksessä aikaan saadut hyvälaatuiset alkiot voidaan pakastaa ja siirtää myöhemmin kohtuun. Inseminaatiohoidoissa (IUI) siittiöt ruiskutetaan kohtuonteloon.

Koeputkihedelmöityshoito: Termi kattaa IVF-, ICSI- ja FET-hoidot.

Kokonaishedelmällisyysluku: Laskennallinen elävänä syntyneiden määrä, jonka nainen synnyttää koko hedelmällisyyskautenaan edellyttäen, ettei kukaan heistä kuole ennen tämän kauden päättymistä ja että kyseisen vuoden vuosittaiset hedelmällisyysluvut ovat voimassa.

Kuolleena syntynyt: Sikiö tai vastasyntynyt, jolla syntyessään ei todeta elävänä syntyneen elonmerkkejä ja jonka syntymätapahtuma täyttää synnytyksen määritelmän ($\geq 22+0$ rvk tai ≥ 500 g). Rekisteröintirajana on $12+0$ raskausviikkoa Norjassa ja $22+0$ viikkoa Islannissa, Suomessa, Ruotsissa ja Tanskassa. Suomessa rinnakkaisena rekisteröitymisrajana pidetään 500 gramman syntymäpainoa.

Neonataalikuoletisuus: Alle 28 vuorokauden (syntymästä $0-27$ vrk tai lapsen ikä < 28 vrk) ikäisenä kuolleet lapset 1000 elävänä syntynyttä kohti. Erilaisten määritelmien vuoksi vain vähintään 1 000 grammaa painavat lapset sisältyvät kuolleisuuslukuihin.

Perinataalikuoletisuus: Kuolleena syntyneiden ja ensimmäisen elinviikon aikana (syntymästä $0-6$ vrk tai lapsen ikä < 7 vrk) kuolleiden lasten määrä 1 000 syntynyttä lasta (elävänä ja kuolleena syntyneet) kohti. Erilaisten määritelmien vuoksi vain vähintään 1 000 grammaa painavat lapset sisältyvät kuolleisuuslukuihin.

Perinataaliterveys: Perinataaliterveys kattaa laajasti sikiön/lapsen terveydentilan perinataalivaiheen aikana. Tässä tilastossa siihen liittyen kerätään tietoja raskauden kestosta, syntymäpainosta sekä Apgar-pisteistä.

Perinataalivaihe: Perinataalivaihe alkaa kun raskaus on kestänyt vähintään $22+0$ raskausviikkoa (raskauden kesto $\geq 22+0$ rvk, jolloin sikiön/lapsen paino on tavallisesti noin 500 g) ja päättyy, kun syntymästä on kulunut enintään seitsemän täyttä vuorokautta (syntymästä $0-6$ vrk tai lapsen ikä < 7 vrk).

Synnytys: Synnytyksen määritelmä vaihtelee maittain (vrt. kuolleena syntynyt). Suomessa vähintään $22+0$ raskausviikon ikäisen tai vähintään 500 grammaa painoisen yhden tai useamman sikiön tai lapsen alateitse tai keisarileikkauksella syntymiseen johtava tapahtuma. Elävänä syntyneen lapsen syntymä on aina synnytys.

Uusiutumistaso: Uusiutumislukujen avulla arvioidaan väestön tulevaa kehitystä. Perusajatuksena on, että jos jokainen johonkin kohorttiin syntynyt nainen synnyttää vähintään yhden tyttären, väestö uusiutuu. Väestön uusiutumistaso on noin 2,1 lasta naista kohden.

Lisätietoja lisääntymisterveyteen liittyvistä määritelmistä Suomen osalta *Suomalaisesta tautien kirjaamisen ohjekirjasta* (Terveyden ja hyvinvoinnin laitos 2012, s. 82–92) <http://urn.fi/URN:ISBN:978-952-245-511-6> (pdf).

Tietolähteet

Pohjoismaisten syntymärekisterien yhteistyöelin (The Association for Nordic Medical Birth Registers - NOMBIR) on luonut, kehittänyt ja toteuttanut tämän tilastoraportin. Tilastot perustuvat pääasiassa pohjoismaisten syntymärekisterien tietoihin. Rekistereihin kerätään tietoja kussakin maassa tapahtuneista synnytyksistä ja niissä syntyneistä lapsista. Rekisterit kattavat kaikki elävänä syntyneet lapset sekä kuolleen syntyneet lapset kansallisten määritelmien mukaisesti (ks. käsitteet).

Tanska ei pystynyt toimittamaan vuosien 2011–2012 tietoja. Raportissa julkaistavat Tanskan tiedot on poimittu Tanskan syntymärekisterin julkisesta tietokannasta. Muiden Pohjoismaiden luvut on saatu suoraan maiden yhteyshenkilöiltä.

Johtuen Tanskan tietojen puutteellisuudesta raportin tekstiosuus julkaistaan vuonna 2014 edellistä raporttia suppeampana.

Lisätietoja:

- Islanti: Islannin Tilastokeskus:
<http://www.hagstofa.is/>
- Norja: Kansanterveyslaitoksen syntymärekisteri:
http://www.fhi.no/eway/default.aspx?pid=233&trg=MainArea_5661&MainArea_5661=5631:0:15,3278:1:0:0:::0:0
- Ruotsi: Sosiaalivaltion syntymärekisteri:
<http://www.socialstyrelsen.se/statistik/statistikefteramne/graviditeter,forlossningarochnyfodda>
- Suomi: Terveystieteiden tutkimuskeskuksen (THL) syntymärekisteri:
<http://www.thl.fi/fi/tilastot/synnyttajat>
- Tanska: Valtion seerumilaitoksen syntymärekisteri:
<http://www.ssi.dk/Sundhedsdataogit/Sundhedsvaesenet%20i%20tal/Specifikke%20omraader/Fodsler%20og%20aborter.aspx>
Tanskan Tilastokeskus:
<http://www.statistikbanken.dk/statbank5a/default.asp?w=1024>

Suomen tiedot vuosilta 1975–1986 perustuvat Tilastokeskuksen tietoihin.
<http://www.tilastokeskus.fi/til/synt/index.html>

Muiden Pohjoismaiden osalta aikasarjoja on täydennetty myös Nomeskon julkaisujen 25/1987 ja 39/1993 sekä WHO:n ja Eurostatin tietojen avulla.

Nordisk perinatal statistik 2012

År 2012 föddes drygt 290 000 levande barn i Norden. Det är 8 procent mera än för tio år sedan, även om nativiteten sjönk en aning år 2011–2012. Det summerade fruktsamhetstelet minskade i alla nordiska länder, även på Island som har traditionellt haft den högsta fertiliteten i Norden.

Det summerade fruktsamhetstalet (FR) nådde inte befolkningens reproduktionsnivå i någon av de nordiska länderna. Trots detta är fruktsamhetstalen höga i Norden jämfört med andra länder i Europa.²

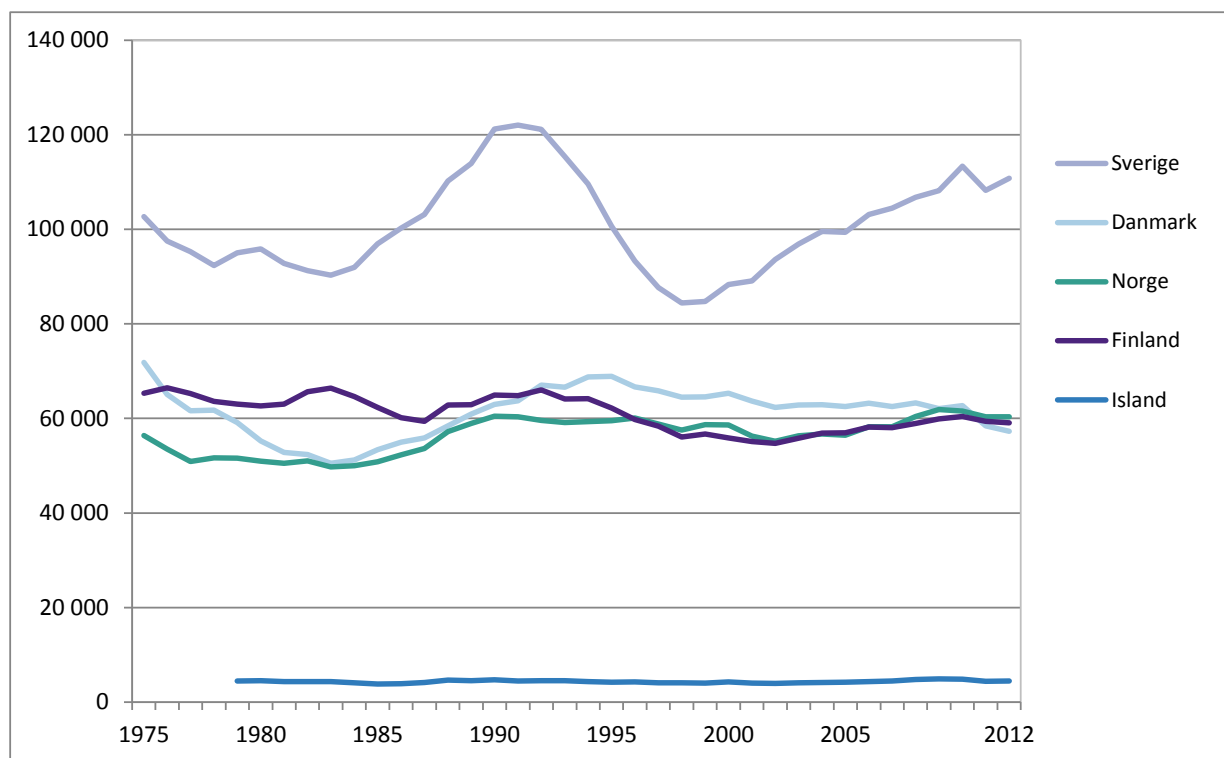
År 2012 andelen föderskor som har fyllt 35 år var högst i Sverige (22 %) och i Danmark (21 %)*. I de andra nordiska länderna andelen stannade under 20 procent. Andelen tonårsmödrar av alla föderskor har minskat signifikant i alla nordiska länderna och år 2012 var mycket låg (1–3 %).

Rökning under graviditeten har minskat i alla de nordiska länderna utom i Finland. I Finland andelen rökare var 17 procent år 2012. Andelen har legat relativt stabilt sedan mitten av 1990-talet. I Sverige har nedgången varit särskilt kraftig, från drygt 30 procent i början av 1980-talet till knappt 6 procent år 2010.

Flerbördsförlossningar har blivit allt vanligare i alla de nordiska länderna sedan 1980-talet. Den viktigaste orsaken är ökad användning av assisterad befruktning. Detta gäller i synnerhet provrörsbefrukning vilka medför en tydligt förhöjd risk för flerbördsgraviditeter. Sverige, Island och Finland har färre flerbördsförlossningar än i Norge och Danmark.

Den perinatale och neonatala dödligheten har minskat i alla de nordiska länderna under senare decennier och nästan alla skillnader mellan länderna har försvunnit. Bland barn som vägde 1 000 gram eller mer var 2–3 barn per 1 000 dödfödda och 1 barn per 1 000 avled under sin första levnadsvecka. Dessa tal är bland de lägsta i världen.

Figur 1. Antal förlossningar 1975–2012



² Eurostat Statistics Database: http://epp.eurostat.ec.europa.eu/portal/page/portal/statistics/search_database

* Korrigerats 8.12.2014.

Begrepp och definitioner

Assisterad befruktning: Term omfattar IVF-, ICSI-, FET- och IUI-behandlingar. Vid IVF hämtas mogna äggceller från äggstockarna och befruktas utanför kvinnans kropp. De befruktade äggcellerna växer till embryon, varefter vanligen ett eller två embryon överförs till livmodern. Vid ICSI förs en sädescell direkt in i äggcellen, varefter behandlingen fortsätter som vid IVF-behandling. Vid FET embryon som har skapats genom provrörsbefruktning och som är av god kvalitet kan frysas och senare överförs till livmodern. Vid IUI injiceras spermerna i livmoderhålan.

Dödfödd: Foster eller nyfödd som vid födelsen inte uppvisar livstecken och vars födelse överensstämmer med definitionen av en förlossning ($\geq 22+0$ gestationsveckor eller ≥ 500 g). Registreringsgränsen är 12 graviditetsveckor i Norge och 22 veckor i Danmark, Finland, Sverige och på Island. Finland använder även en födelsevikt på 500 gram eller mer som parallellt registreringskriterium.

Förlossning: Länderna definierar förlossning på olika sätt (se dödfödd). I Finland en process som leder till en förlossning av åtminstone ett foster eller ett barn som sker tidigast på den 22+0 graviditetsveckan eller där fostret väger minst 500 gram. Ett födelse av ett levande fött barn är alltid en förlossning.

Levande född: Nyfödd som oberoende av graviditetens längd efter födelsen andas eller uppvisar andra livstecken som att hjärtat slår, navelsträngen pulserar eller att musklerna rörs viljemässigt, oavsett om moderkakan har lösgjort sig eller navelsträngen skurits av.

Neonatal dödlighet: Antalet levande födda barn som avlidit under de fyra första levnadsveckorna (0–27 dygn efter förlossningen eller barnets ålder < 28 dygn) per 1 000 levande födda barn. På grund av olika definitioner ingår endast barn som väger minst 1 000 gram i dödlighetstalen.

Perinatal dödlighet: Antalet dödfödda och antalet levande födda barn som avlidit under den första levnadsveckan (0–6 dygn efter förlossningen eller barnets ålder < 7 dygn) per 1 000 födda barn. På grund av olika definitioner i Norden ingår endast barn som väger minst 1 000 gram i dödlighetstalen.

Perinatalhälsa: Perinatalhälsa omfattar bredd hälsan hos foster/barnet under perinatalstadium. I denna statistik samlas in information om graviditetens längd, födelsevikt och Apgar-poäng.

Perinatalstadium: Perinatalstadium börjar när graviditeten har varat i minst 22+0 veckor (gestationsålder $\geq 22 +0$ graviditetsveckor, då fostrets/barnets vikt är vanligtvis cirka 500 g) och slutar senast sju hela dagar efter förlossningen (0-6 dygn efter förlossningen eller barnets ålder <7 dygn).

Provrörsbefruktning: Provrörsbefruktning omfattar IVF-, ICSI- och FET-behandlingar.

Reproduktionsnivå: Med reproduktionstal uppskattas befolkningens framtida utveckling. Den grundläggande idén är att om varje till en kohort tillhörande kvinna föder åtminstone en dotter, kommer befolkningen att förnyas. Befolkningens reproduktionsnivå är cirka 2,1 barn per kvinna.

Summerad fruktsamhet: Det kalkylerade antalet levande födda som en kvinna föder under hela sin fruktsamma period förutsatt att ingen av dem dör före periodens slut och att fruktsamhetstalen efter åldersgrupp för året i fråga är kraft under hela perioden.

För mer information om finska definitioner i reproduktivhälsa på finska, se: Suomalainen tautien kirjaamisen ohjekirja (Terveystien ja hyvinvoinnin laitos 2012, s. 82–92) <http://urn.fi/URN:ISBN:978-952-245-511-6> (pdf).

Datakällor

Det nordiska samarbetsorganet för nordiska födelseregister (The Association for Nordic Medical Birth Registers – NOMBIR) har skapat, utvecklat och förverkligat detta statistikmeddelande. Statistiken baserar sig huvudsakligen på uppgifter från de nordiska födelseregistren. Dessa samlar in information om alla förlossningar och födda barn i respektive land. Registren täcker alla levande födda barn samt dödfödda barn enligt de nationella definitionerna (se definitioner).

Danmark kunde inte leverera information för år 2011–2012. De danska talen i denna rapport är plockade ur den officiella databasen för det danska födelseregistret. Tal för andra nordiska länderna har levererats direkt av ländernas kontaktpersoner.

På grund av den bristfälliga danska informationen publiceras rapportens textdel år 2014 förkortad jämfört med den senaste rapporten.

Mer information:

- Danmark:
Statens Serum Institut
<http://www.ssi.dk/Sundhedsdataogit/Sundhedsvaesenet%20i%20tal/Specifikke%20omraader/Fodsler%20og%20aborter.aspx>
Danmarks Statistik
<http://www.statistikbanken.dk/statbank5a/default.asp?w=1024>
- Finland:
Institutet för hälsa och välfärd (THL) födelseregister: <http://www.thl.fi/sv/statistik/foderskor>
- Island:
Statistikcentralen på Island (Hagstofa Íslands): <http://www.hagstofa.is/>
- Norge:
Folkhelseinstituttets födelseregister:
http://www.fhi.no/eway/default.aspx?pid=233&trg=MainArea_5661&MainArea_5661=5631:0:15,3278:1:0:0:::0:0
- Sverige:
Socialstyrelsens födelseregister:
<http://www.socialstyrelsen.se/statistik/statistikefteramne/graviditeter,forlossningarochnyfodda>

Finska tal för år 1975–1986 baserar på Statistikscentralens tal.
http://www.tilastokeskus.fi/index_sv.html

För andra nordiska länder har tidserier kompletteras av information som publicerats av Nomesko (25/1987 och 39/1993) eller rapporterats av WHO och Eurostat.

Nordic perinatal statistics 2012

In 2012, 290 000 children were born in the Nordic countries. This was 8 per cent more than a decade earlier. Total fertility rates fell in all Nordic countries, also in Iceland which has traditionally had the highest fertility rate in the Nordic countries.

Total fertility rate is under the renewal level in all Nordic countries. However, compared with other European countries, the Nordic countries still have a relatively high fertility.³

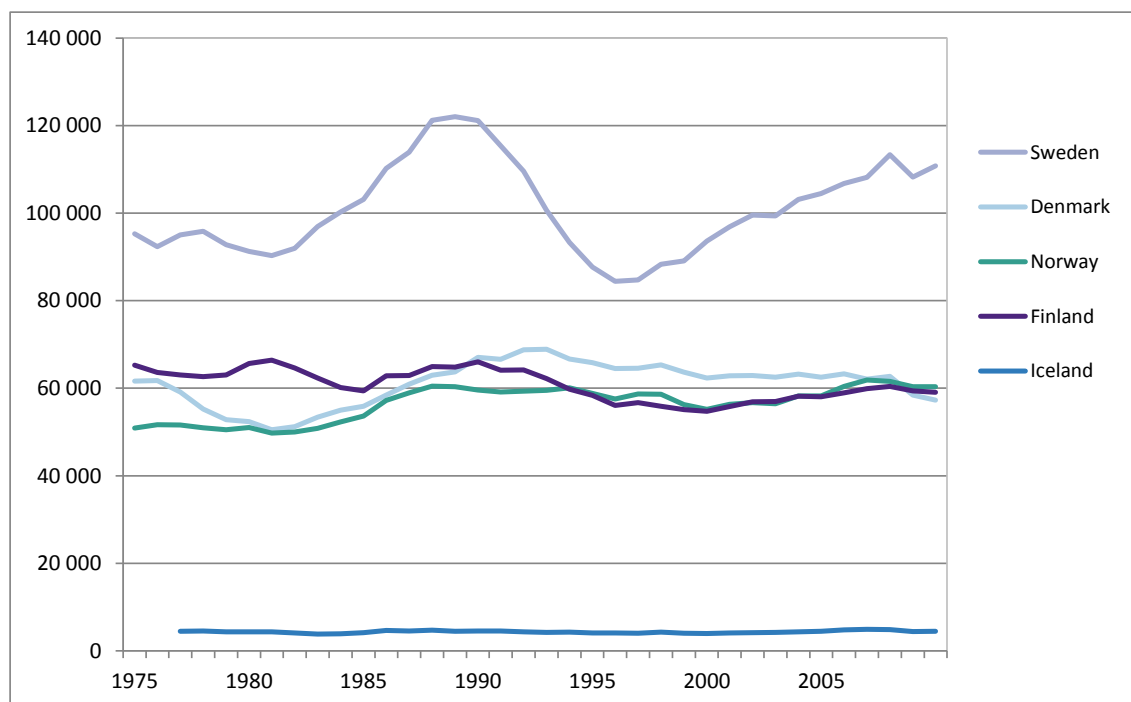
The share of mothers aged 35 year or more was the highest in Sweden (22%) and Denmark (21%)* in 2012. In other Nordic countries it stayed under 20 per cent. The share of teenage mothers of all deliveries has decreased substantially in all Nordic countries under the last decades, and was extremely low (1–3%) in 2012.

Smoking during pregnancy has decreased in all Nordic countries except Finland. In Finland, the proportion of smokers was 17 per cent in 2012. It has remained relatively stable since the mid-1990s. The decline has been particularly sharp in Sweden, where in the first half of 1980s still more than 30 per cent of mothers were smokers, but only just under 6 per cent in 2012.

Since the 1980s, the prevalence of multiple births has increased in all Nordic countries. The most important reason for this is the increased use of infertility treatments. In particular, this applies to IVF treatments (including ICSI and FET) which have a significantly elevated risk of multiple births. Sweden, Iceland and Finland have fewer multiple births than Norway and Denmark.

Perinatal and neonatal mortality has fallen in all Nordic countries for decades. There are hardly any differences between the countries in this respect. Of births with a birth weight of 1000 g or more, 2 to 3 in a thousand are stillbirths and one child in a thousand dies within the first week of life. These figures are among the lowest in the world.

Figure 1. Deliveries in the Nordic countries 1975–2012



³ Eurostat Statistics Database: http://epp.eurostat.ec.europa.eu/portal/page/portal/statistics/search_database

* Revised on 8th December 2014.

Terms and definitions

Delivery: Definition of a birth varies between the countries (see stillbirth). In Finland a process resulting in at least one fetus or child of at least 22+0 weeks of gestation or weighing at least 500 g. A birth of a live birth child is always a delivery.

IVF treatment: Term covers IVF, ICSI, FET and IUI treatments. In IVF mature oocytes (egg cells) are retrieved from the ovaries and fertilised outside the womb. The fertilised oocytes are allowed to grow into embryos, after which usually one or two of the resulting embryos are transferred to the recipient's uterus. In ICSI a single sperm is injected directly into an oocyte. The process then follows in the same way as IVF treatments. FET is a process where, after IVF procedures, embryos of good enough quality can be frozen and later transferred to the uterus. In IUI treatments sperms are injected into the uterine cavity.

Live birth: Birth of a child that, irrespective of the duration of the pregnancy, breathes or shows any other evidence of life, such as beating of the heart, pulsation of the umbilical cord or movement of the voluntary muscles, whether or not the placenta is attached or the umbilical cord has been cut.

Neonatal mortality: Deaths during the first four weeks of life (0–27 days after birth or child's age < 28 days) per 1000 live births. Due to different definitions, only newborns weighing 1000 grams or more are included in the mortality figures.

Perinatal mortality: Stillbirths and deaths during the first week of life (0–6 days after birth or child's age < 7 days) per 1000 births. Due to different definitions, only newborns weighing 1000 grams or more are included in the mortality figures.

Perinatal health: Term covers a wide array of health indicators about perinatal period. In this statistics it includes gestational age, birth weight and Apgar scores.

Perinatal period: Perinatal period starts when the pregnancy has lasted at least 22+0 weeks of gestation (gestational age $\geq 22 +0$ weeks, when the fetus'/child's weight is usually about 500 g) and ends not longer than seven full days after birth (0–6 days, or the birth of a child age <7 days).

Reproductive level: With reproduction rates estimates the future development of a population. The main idea is that if a women belonging to a cohort gives birth to at least one daughter, the population renews. The reproductive level is about 2.1 children per woman.

Stillbirth: Birth of a fetus or a child that shows no evidence of life typical of a live birth, but complying with the definition of a birth ($\geq 22+0$ weeks of gestation or ≥ 500 g). The registration criterion is 12 gestational weeks in Norway, 22 weeks in Denmark, Finland, Iceland and Sweden. Finland uses the birth weight limit of 500 g as a parallel registration criterion.

Total fertility rate: The imputed number of live births experienced by a woman during their fertile period, assuming that their mortality is zero during this period and that the age-specific fertility rates for the year in question are valid throughout the reproductive period.

More information on definitions related to reproductive health for Finland in Finnish: Suomalainen tautien kirjaamisen ohjekirja (Terveystien ja hyvinvoinnin laitos 2012, pages 82–92) <http://urn.fi/URN:ISBN:978-952-245-511-6> (pdf).

Data sources

The Association for Nordic Medical Birth Registers (NOMBIR) has created, developed and implemented this Statistical Report. The statistics are mainly based on information from the Nordic Medical Birth Registers. These registers include all deliveries and newborn children in each country. The registers cover all live births and stillbirths according to national definitions (see: Terms).

Denmark was not able to provide data for years 2011–2012. The Danish figures in this report are taken from the public database of the Danish Medical Birth Register. The figures for other Nordic countries have been directly given by the national contact persons.

Due to the lacking Danish information the text part of the report for 2014 is briefer than in the previous report.

More information:

- Denmark:
Statens Serum Institut:
<http://www.ssi.dk/Sundhedsdataogit/Sundhedsvaesenet%20i%20tal/Specifikke%20omraader/Fodsler%20og%20aborter.aspx>
Statistics Denmark:
<http://www.statistikbanken.dk/statbank5a/default.asp?w=1024>
- Finland:
Medical Birth Register at THL National Institute for Health and Welfare:
<http://www.thl.fi/en/statistics/parturients>
- Iceland:
Statistics Iceland: <http://www.hagstofa.is/>
- Norway:
Medical Birth Register at National Institute of Public Health:
http://www.fhi.no/eway/default.aspx?pid=233&trg=MainArea_5661&MainArea_5661=5631:0:15,3278:1:0:0:::0:0
- Sweden:
Medical Birth Register at the National Board of Health and Welfare:
<http://www.socialstyrelsen.se/statistik/statistikefteramne/graviditeter,forlossningarochnyfodda>

Finnish data for 1975-1986 are based on information from Statistics Finland,
<http://www.tilastokeskus.fi/til/synt/index.html>

For other Nordic countries, the time series have been completed with information from NOMESCO publications 25/1987 and 39/1993 and from WHO and Eurostat.

Liitetaulukot
Tabellbilagor
Appendix Tables

Liitetaulukko 1. Synnytykset 1975–2012

Bilagetabell 1. Förlossningar 1975–2012
Appendix table 1. Deliveries 1975–2012

Liitetaulukko 2. Elävänä syntyneet lapset 1975–2012

Bilagetabell 2. Levande födda barn 1975–2012
Appendix table 2. Live births 1975–2012

Liitetaulukko 3. Kokonaishedelmällisyys 1975–2012

Bilagetabell 3. Summerad fruktsamhet 1975–2012
Appendix table 3. Total fertility rate 1975–2012

Liitetaulukko 4. Monisikiöiset synnytykset ja lapset 1975–2012

Bilagetabell 4. Flerbördsförlossningar och barn 1975–2012
Appendix table 4. Multiple births and newborns 1975–2012

Liitetaulukko 5. Äidin ikä 1975–2012

Bilagetabell 5. Moderns ålder 1975–2012
Appendix table 5. Mother's age 1975–2012

Liitetaulukko 6. Äidin aiemmat synnytykset 1975–2012

Bilagetabell 6. Moderns tidigare förlossningar 1975–2012
Appendix table 6. Mother's previous deliveries 1975–2012

Liitetaulukko 7. Äidin raskaudenaikainen tupakointi 1983–2012

Bilagetabell 7. Moderns rökning under graviditeten 1983–2012
Appendix table 7. Smoking during pregnancy 1983–2012

Liitetaulukko 8a. Keisarileikkaus 1975–2012

Bilagetabell 8a. Kejsarsnitt 1975–2012
Appendix table 8a. Caesarean sections 1975–2012

Liitetaulukko 8b. Toimeenpiteelliset synnytykset 1975–2012

Bilagetabell 8b. Instrumentalförlossningar 1975–2012
Appendix table 8b. Instrumental deliveries 1975–2012

Liitetaulukko 9. III ja IV asteen repeämät alatiesynnytyksessä 1987–2012

Bilagetabell 9. Tredje och fjärde gradens bristning vid vaginal förlossning 1987–2012
Appendix table 9. III and IV degree tears in vaginal deliveries 1987–2012

Liitetaulukko 10a. Raskauden kesto 1975–2012

Bilagetabell 10a. Gestationalålder 1975–2012
Appendix table 10a. Gestational age 1975–2012

Liitetaulukko 10b. Vastasyntyneiden syntymäpaino ja Apgar-pisteet 1975–2012

Bilagetabell 10b. Födelsevikt och Apgar poäng hos nyfödda barn 1975–2012
Appendix table 10b. Birth weight and Apgar scores 1975–2012

Liitetaulukko 11. Vastasyntyneiden keskipaino 1975–2012

Bilagetabell 11. Medelvikt hos nyfödda barn 1975–2012
Appendix table 11. Mean birth weight 1975–2012

Liitetaulukko 12a. Kuolleisuus (vähintään 1000 grammaa painavat) 1975–2012

Bilagetabell 12a. Dödlighetstal (1000 gram eller mera) 1975–2012
Appendix table 12a. Mortality (1000 grams or more) 1975–2012

Liitetaulukko 12b. Kuolleisuusluvut (vähintään 22 raskausviikkoa) 1975–2012

Bilagetabell 12b. Dödlighetstal (22 graviditetsveckor eller mera) 1975–2012
Appendix table 12b. Mortality (22 gestation weeks or more) 1975–2012

Merkkiselitykset/Teckenförklaring/Symbols used:

..= tietoa ei ole saatavissa/uppgiften ej tillgänglig/data not available

Liitetaulukko 1. Synnytykset 1975–2012

Bilagetabell 1. Förlösningar 1975–2012

Appendix table 1. Deliveries 1975–2012

Synnytyksiä - Förlösningar - Deliveries						Pohjoismaat yhteensä / Norden totalt / Nordic total = 100 %						
	Tanska Danmark Denmark	Suomi Finland Finland	Islanti Island Iceland	Norja Norge Norway	Ruotsi Sverige Sweden	Yhteensä Totalt Total						
	Tanska Danmark Denmark	Suomi Finland Finland	Islanti Island Iceland	Norja Norge Norway	Ruotsi Sverige Sweden	Yhteensä Totalt Total	Tanska Danmark Denmark	Suomi Finland Finland	Islanti Island Iceland	Norja Norge Norway	Ruotsi Sverige Sweden	Yhteensä Totalt Total
1975	71 831	65 343	..	56 375	102 681	296 230
1976	65 065	66 484	..	53 505	97 518	282 572
1977	61 635	65 278	..	50 880	95 269	273 062
1978	61 760	63 576	..	51 638	92 302	269 276
1979	59 139	63 015	4 462	51 564	94 985	273 165	21,6	23,1	1,6	18,9	34,8	100,0
1980	55 231	62 624	4 510	50 955	95 862	269 182	20,5	23,3	1,7	18,9	35,6	100,0
1981	52 837	63 038	4 323	50 493	92 805	263 496	20,1	23,9	1,6	19,2	35,2	100,0
1982	52 383	65 639	4 311	51 026	91 243	264 602	19,8	24,8	1,6	19,3	34,5	100,0
1983	50 527	66 425	4 347	49 714	90 294	261 307	19,3	25,4	1,7	19,0	34,6	100,0
1984	51 224	64 629	4 083	49 991	91 968	261 895	19,6	24,7	1,6	19,1	35,1	100,0
1985	53 388	62 311	3 812	50 830	96 912	267 253	20,0	23,3	1,4	19,0	36,3	100,0
1986	54 961	60 157	3 864	52 313	100 259	271 554	20,2	22,2	1,4	19,3	36,9	100,0
1987	55 876	59 396	4 177	53 669	103 125	276 243	20,2	21,5	1,5	19,4	37,3	100,0
1988	58 449	62 813	4 646	57 229	110 213	293 350	19,9	21,4	1,6	19,5	37,6	100,0
1989	60 937	62 902	4 523	58 940	113 902	301 204	20,2	20,9	1,5	19,6	37,8	100,0
1990	62 982	64 961	4 731	60 472	121 219	314 365	20,0	20,7	1,5	19,2	38,6	100,0
1991	63 757	64 798	4 479	60 313	122 016	315 363	20,2	20,5	1,4	19,1	38,7	100,0
1992	67 076	66 015	4 546	59 568	121 123	318 328	21,1	20,7	1,4	18,7	38,0	100,0
1993	66 595	64 130	4 562	59 124	115 371	309 782	21,5	20,7	1,5	19,1	37,2	100,0
1994	68 765	64 142	4 366	59 344	109 551	306 168	22,5	20,9	1,4	19,4	35,8	100,0
1995	68 888	62 198	4 202	59 489	100 603	295 380	23,3	21,1	1,4	20,1	34,1	100,0
1996	66 677	59 739	4 278	60 109	93 304	284 107	23,5	21,0	1,5	21,2	32,8	100,0
1997	65 862	58 343	4 073	58 838	87 641	274 757	24,0	21,2	1,5	21,4	31,9	100,0
1998	64 505	56 053	4 104	57 507	84 423	266 592	24,2	21,0	1,5	21,6	31,7	100,0
1999	64 543	56 705	4 030	58 698	84 721	268 697	24,0	21,1	1,5	21,8	31,5	100,0
2000	65 308	55 855	4 253	58 639	88 327	272 382	24,0	20,5	1,6	21,5	32,4	100,0
2001	63 663	55 136	4 032	56 228	89 089	268 148	23,7	20,6	1,5	21,0	33,2	100,0
2002	62 315	54 698	3 967	55 193	93 600	269 773	23,1	20,3	1,5	20,5	34,7	100,0
2003	62 812	55 788	4 069	56 310	96 854	275 833	22,8	20,2	1,5	20,4	35,1	100,0
2004	62 874	56 878	4 173	56 713	99 571	280 209	22,4	20,3	1,5	20,2	35,5	100,0
2005	62 545	56 963	4 216	56 424	99 361	279 509	22,4	20,4	1,5	20,2	35,5	100,0
2006	63 201	58 158	4 336	58 232	103 125	287 052	22,0	20,3	1,5	20,3	35,9	100,0
2007	62 535	58 025	4 484	58 217	104 491	287 752	21,7	20,2	1,6	20,2	36,3	100,0
2008	63 304	58 925	4 766	60 386	106 793	294 174	21,5	20,0	1,6	20,5	36,3	100,0
2009	62 068	59 918	4 939	61 906	108 194	297 025	20,9	20,2	1,7	20,8	36,4	100,0
2010	62 682	60 421	4 834	61 564	113 324	302 825	20,7	20,0	1,6	20,3	37,4	100,0
2011	58 403	59 385	4 421	60 330	108 210	290 749	20,1	20,4	1,5	20,7	37,2	100,0
2012	57 298	59 040	4 450	60 335	110 766	291 889	19,6	20,2	1,5	20,7	37,9	100,0

Liitetaulukko 2. Elävänä syntyneet lapset 1975–2012

Bilagetabell 2. Levande födda barn 1975–2012

Appendix table 2. Live births 1975–2012

	Lapsia - Barn - Newborns						Pohjoismaat yhteensä / Norden totalt / Nordic total = 100 %					
	Tanska Danmark Denmark	Suomi Finland Finland	Islanti Island Iceland	Norja Norge Norway	Ruotsi Sverige Sweden	Yhteensä Totalt Total	Tanska Danmark Denmark	Suomi Finland Finland	Islanti Island Iceland	Norja Norge Norway	Ruotsi Sverige Sweden	Yhteensä Totalt Total
1975	72 071	65 719	4 384	56 314	102 950	301 438	23,9	21,8	1,5	18,7	34,2	100,0
1976	65 267	66 846	4 291	53 456	97 802	287 662	22,7	23,2	1,5	18,6	34,0	100,0
1977	61 878	65 659	3 996	50 827	95 585	277 945	22,3	23,6	1,4	18,3	34,4	100,0
1978	62 036	63 983	4 162	51 702	92 699	274 582	22,6	23,3	1,5	18,8	33,8	100,0
1979	59 464	63 428	4 475	51 523	95 515	274 405	21,7	23,1	1,6	18,8	34,8	100,0
1980	57 293	63 064	4 528	50 962	96 327	272 174	21,1	23,2	1,7	18,7	35,4	100,0
1981	53 089	63 469	4 345	50 563	93 323	264 789	20,0	24,0	1,6	19,1	35,2	100,0
1982	52 658	66 106	4 337	51 140	91 734	265 975	19,8	24,9	1,6	19,2	34,5	100,0
1983	50 822	66 892	4 371	49 784	90 852	262 721	19,3	25,5	1,7	18,9	34,6	100,0
1984	51 800	65 076	4 113	50 142	92 564	263 695	19,6	24,7	1,6	19,0	35,1	100,0
1985	53 749	62 796	3 856	51 002	97 496	268 899	20,0	23,4	1,4	19,0	36,3	100,0
1986	55 312	60 632	3 881	52 466	100 937	273 228	20,2	22,2	1,4	19,2	36,9	100,0
1987	56 221	59 742	4 193	53 948	103 765	277 869	20,2	21,5	1,5	19,4	37,3	100,0
1988	58 844	63 189	4 673	57 526	111 069	295 301	19,9	21,4	1,6	19,5	37,6	100,0
1989	61 351	63 314	4 560	59 262	114 741	303 228	20,2	20,9	1,5	19,5	37,8	100,0
1990	63 433	65 455	4 768	60 843	122 185	316 684	20,0	20,7	1,5	19,2	38,6	100,0
1991	64 358	65 310	4 533	60 729	123 088	318 018	20,2	20,5	1,4	19,1	38,7	100,0
1992	67 726	66 674	4 609	60 013	122 381	321 403	21,1	20,7	1,4	18,7	38,1	100,0
1993	67 369	64 782	4 623	59 630	116 701	313 105	21,5	20,7	1,5	19,0	37,3	100,0
1994	69 666	64 886	4 442	59 881	110 726	309 601	22,5	21,0	1,4	19,3	35,8	100,0
1995	69 771	62 823	4 280	60 103	101 786	298 763	23,4	21,0	1,4	20,1	34,1	100,0
1996	67 638	60 483	4 329	60 677	94 402	287 529	23,5	21,0	1,5	21,1	32,8	100,0
1997	67 636	59 053	4 151	59 532	88 742	279 114	24,2	21,2	1,5	21,3	31,8	100,0
1998	66 170	56 801	4 178	58 104	85 519	270 772	24,4	21,0	1,5	21,5	31,6	100,0
1999	66 232	57 445	4 100	59 444	85 830	273 051	24,3	21,0	1,5	21,8	31,4	100,0
2000	67 801	56 541	4 315	59 396	89 376	277 429	24,4	20,4	1,6	21,4	32,2	100,0
2001	65 450	55 786	4 091	56 927	90 188	272 442	24,0	20,5	1,5	20,9	33,1	100,0
2002	64 153	55 333	4 049	55 988	94 748	274 271	23,4	20,2	1,5	20,4	34,5	100,0
2003	64 682	56 449	4 143	57 147	98 138	280 559	23,1	20,1	1,5	20,4	35,0	100,0
2004	64 397	57 569	4 234	57 520	100 668	284 388	22,6	20,2	1,5	20,2	35,4	100,0
2005	64 189	57 636	4 280	57 241	100 452	283 798	22,6	20,3	1,5	20,2	35,4	100,0
2006	64 984	58 859	4 415	58 996	104 293	291 547	22,3	20,2	1,5	20,2	35,8	100,0
2007	64 189	58 727	4 560	58 952	105 645	292 073	22,0	20,1	1,6	20,2	36,2	100,0
2008	65 038	59 607	4 835	61 177	107 953	298 610	21,8	20,0	1,6	20,5	36,2	100,0
2009	62 818	60 583	4 994	62 746	109 329	300 470	20,9	20,2	1,7	20,9	36,4	100,0
2010	64 046	61 191	4 886	62 347	114 721	307 191	20,8	19,9	1,6	20,3	37,3	100,0
2011	59 665	60 094	4 480	61 093	110 900	296 232	20,1	20,3	1,5	20,6	37,4	100,0
2012	58 527	59 697	4 517	61 141	111 843 *	295 725	19,8	20,2	1,5	20,7	37,8	100,0

*Sweden: Preliminary (data from värmland is lacking for 2012, replaced with data valid for 2011)

Liitetaulukko 3. Kokonaishedelmällisyys 1975–2012

Bilagetabell 3. Summerad fruktsamhet 1975–2012

Appendix table 3. Total fertility rate 1975–2012

Pohjoismainen indeksi / Nordisk index / Nordic index

Pohjoismaat / Norden / Nordic countries = 100

	Tanska	Suomi	Islanti	Norja	Ruotsi	Keskisarvo ¹⁾	Tanska	Suomi	Islanti	Norja	Ruotsi	Yhteensä
	Danmark	Finland	Island	Norge	Sverige	Medelvärde ¹⁾	Danmark	Finland	Island	Norge	Sverige	Totalt
	Denmark	Finland	Iceland	Norway	Sweden	Average ¹⁾	Denmark	Finland	Iceland	Norway	Sweden	Total
1975	1,92	1,69	2,65	1,98	1,77	1,84	104,3	91,7	144,0	107,6	96,2	100,0
1976	1,75	1,72	2,53	1,86	1,68	1,75	100,0	98,0	144,5	106,3	96,0	100,0
1977	1,66	1,69	2,32	1,75	1,64	1,69	98,4	100,3	137,6	103,8	97,2	100,0
1978	1,67	1,65	2,35	1,77	1,60	1,67	99,9	98,8	140,6	105,9	95,7	100,0
1979	1,60	1,64	2,49	1,75	1,66	1,67	95,6	98,1	148,8	104,6	99,2	100,0
1980	1,55	1,63	2,48	1,72	1,68	1,66	93,2	98,3	149,1	103,4	101,0	100,0
1981	1,44	1,65	2,34	1,70	1,63	1,62	88,8	101,7	144,3	104,9	100,5	100,0
1982	1,43	1,72	2,27	1,71	1,62	1,64	87,5	105,2	138,8	104,6	99,1	100,0
1983	1,38	1,74	2,25	1,66	1,61	1,62	85,3	107,4	139,0	102,6	99,5	100,0
1984	1,40	1,70	2,08	1,66	1,66	1,62	86,2	104,5	128,0	102,2	102,2	100,0
1985	1,45	1,64	1,94	1,68	1,74	1,65	87,8	99,6	117,5	101,8	105,4	100,0
1986	1,48	1,60	1,94	1,71	1,80	1,68	88,3	95,4	115,8	102,1	107,4	100,0
1987	1,50	1,59	2,07	1,75	1,84	1,70	88,1	93,2	121,6	102,8	108,1	100,0
1988	1,56	1,69	2,27	1,84	1,96	1,80	86,5	93,8	125,8	102,0	108,6	100,0
1989	1,62	1,71	2,20	1,89	2,01	1,85	87,7	92,5	119,1	102,3	108,8	100,0
1990	1,67	1,78	2,30	1,93	2,13	1,93	86,5	92,3	119,2	100,0	110,4	100,0
1991	1,68	1,79	2,18	1,92	2,11	1,92	87,4	93,3	113,4	99,9	109,7	100,0
1992	1,76	1,85	2,21	1,88	2,09	1,93	91,1	95,6	114,4	97,3	108,1	100,0
1993	1,75	1,81	2,22	1,86	1,99	1,88	93,1	96,4	118,1	98,9	105,8	100,0
1994	1,81	1,85	2,14	1,86	1,88	1,86	97,5	99,4	115,2	100,2	101,2	100,0
1995	1,80	1,81	2,08	1,87	1,73	1,80	100,2	100,6	115,8	104,1	96,3	100,0
1996	1,75	1,76	2,12	1,89	1,60	1,74	100,7	101,4	121,9	108,7	92,0	100,0
1997	1,75	1,75	2,04	1,86	1,52	1,70	102,7	102,5	119,7	109,2	89,2	100,0
1998	1,72	1,70	2,04	1,81	1,50	1,67	103,0	101,8	122,1	108,3	89,8	100,0
1999	1,73	1,74	1,99	1,84	1,50	1,69	102,6	102,9	118,0	109,1	88,9	100,0
2000	1,77	1,73	2,08	1,85	1,54	1,71	103,5	101,2	121,7	108,2	90,1	100,0
2001	1,74	1,73	1,95	1,78	1,57	1,69	102,8	102,2	115,2	105,1	92,7	100,0
2002	1,72	1,72	1,93	1,75	1,65	1,71	100,9	100,9	113,2	102,6	96,8	100,0
2003	1,74	1,76	1,99	1,80	1,72	1,75	99,3	100,5	113,6	102,6	98,1	100,0
2004	1,78	1,80	2,03	1,83	1,75	1,79	99,5	100,7	113,8	102,3	98,0	100,0
2005	1,80	1,80	2,05	1,84	1,77	1,80	99,9	99,9	113,9	102,2	98,3	100,0
2006	1,85	1,84	2,07	1,90	1,85	1,86	99,3	98,8	111,2	102,2	99,3	100,0
2007	1,85	1,83	2,10	1,90	1,88	1,87	98,7	97,9	112,4	101,6	100,5	100,0
2008	1,89	1,85	2,14	1,96	1,91	1,91	99,2	97,0	112,2	102,6	100,1	100,0
2009	1,84	1,86	2,22	1,98	1,94	1,92	96,0	97,1	115,9	103,3	101,3	100,0
2010	1,88	1,87	2,20	1,95	1,98	1,93	97,2	96,7	113,7	100,8	102,3	100,0
2011	1,76	1,83	2,02	1,88	1,90	1,88	93,6	97,3	107,4	100,0	101,1	100,0
2012	1,73	1,80	2,04	1,85	1,91	1,88	92,0	95,7	108,5	98,4	101,6	100,0

Kokonaishedelmällisyysluku on laskennallinen elävänä syntyneiden määrä, jonka nainen synnyttää koko hedelmällisyyskautenaan edellyttäen, ettei kukaan heistä kuole ennen tämän kauden päättymistä ja että kyseisen vuoden vuosittaiset hedelmällisyysluvut ovat voimassa koko hedelmällisyyskauden.

Summerad fruktsamhet är det kalkylerade antalet levande födda som en kvinna föder under hela sin fruktsamma period förutsatt att ingen av dem dör före periodens slut och att de årliga fruktsamhetstalen för året i fråga är kraft under hela perioden.

The total fertility rate is the imputed number of live births experienced by a woman during their fertile period, assuming that their mortality is zero during this period and that the age-specific fertility rates for the year in question are valid throughout the reproductive period.

1) Painotettu keskiarvo. Vägt medelvärde. Weighted mean.

Liitetaulukko 4. Monisikiöiset synnytykset ja lapset 1975–2012

Bilagetabell 4. Flerbördsförlossningar och barn 1975–2012

Appendix table 4. Multiple births and newborns 1975–2012

	Monisikiöisiä synnytyksiä, 1/1 000					Monisikiöisiä lapsia, 1/1 000				
	Flerbördsförlossningar, 1/1 000					Flerbördsbarn, 1/1 000				
	<i>Multiple births, 1/1000</i>					<i>Multiple newborns, 1/1000</i>				
	Tanska	Suomi	Islanti	Norja	Ruotsi	Tanska	Suomi	Islanti	Norja	Ruotsi
	Danmark	Finland	Island	Norge	Sverige	Danmark	Finland	Island	Norge	Sverige
	Denmark	Finland	Iceland	Norway	Sweden	Denmark	Finland	Iceland	Norway	Sweden
1975	..	11,4	..	9,7	8,5	..	22,7	..	19,4	17,1
1976	..	10,9	..	9,8	8,4	..	21,8	..	19,7	16,9
1977	..	10,7	..	9,4	8,3	..	21,4	..	19,0	16,6
1978	..	11,2	..	10,6	9,1	..	22,3	..	21,2	18,1
1979	..	10,7	..	9,2	9,9	..	21,3	..	18,6	19,7
1980	..	11,1	..	9,6	9,0	..	22,1	..	19,3	18,1
1981	10,0	10,8	..	9,5	9,2	19,8	21,5	..	19,1	18,5
1982	10,3	10,9	9,7	10,7	9,2	20,4	21,9	19,3	21,7	18,2
1983	10,4	10,9	9,0	9,8	9,4	20,8	21,7	18,0	19,6	18,8
1984	11,2	10,7	11,6	10,1	10,0	22,2	21,4	22,8	20,5	20,0
1985	11,1	11,4	13,2	11,0	9,7	22,1	22,8	26,6	22,3	19,2
1986	10,6	11,1	9,1	10,1	10,5	21,2	22,1	18,0	20,3	21,1
1987	11,2	11,4	7,2	11,2	9,8	22,3	22,5	14,3	22,7	19,6
1988	11,5	11,2	9,1	11,3	11,2	23,0	22,4	18,5	22,9	22,3
1989	11,6	10,9	9,1	12,1	10,7	23,3	21,7	18,2	24,5	21,6
1990	11,6	12,1	10,3	12,6	11,3	23,2	24,3	20,7	25,7	22,6
1991	13,5	12,4	15,4	12,7	12,2	27,0	25,0	30,4	26,0	24,5
1992	14,2	13,7	16,2	13,5	13,1	28,6	27,4	32,9	27,3	26,5
1993	15,8	14,1	14,6	14,0	14,5	31,5	28,1	29,8	28,4	29,1
1994	17,1	15,0	19,1	14,8	13,7	34,1	30,1	39,0	30,1	27,2
1995	16,9	14,5	20,1	15,4	15,0	33,7	29,0	40,1	31,1	29,8
1996	18,7	16,2	16,5	15,0	14,8	37,3	32,2	33,1	30,5	29,7
1997	19,0	16,0	21,8	16,1	16,2	38,3	31,8	43,7	32,7	32,2
1998	20,0	17,3	19,3	15,9	16,5	40,2	34,3	39,2	32,4	32,7
1999	19,9	16,5	21,5	17,7	16,6	39,3	32,7	43,2	35,8	32,9
2000	20,0	16,2	17,6	17,7	16,2	39,5	32,1	35,1	35,6	31,4
2001	22,3	15,5	17,1	18,1	16,2	44,2	30,6	33,9	36,6	31,7
2002	22,2	15,3	21,4	19,0	15,7	43,7	30,4	42,9	38,2	31,0
2003	22,4	15,0	18,7	18,8	16,6	42,9	29,7	37,1	37,8	32,8
2004	23,2	15,2	18,2	18,6	14,0	44,3	30,2	35,8	37,5	28,0
2005	23,8	15,0	16,4	18,2	13,8	44,9	29,6	32,9	36,8	27,3
2006	22,8	15,1	21,5	17,3	14,1	44,4	30,0	42,2	34,8	26,8
2007	22,4	15,5	17,6	18,1	13,8	43,1	30,6	41,2	35,7	27,3
2008	22,9	14,7	16,7	17,6	14,3	44,3	29,1	32,7	35,2	28,1
2009	21,8	14,4	15,1	17,3	14,4	43,3	28,5	30,1	34,9	28,6
2010	21,6	15,5	14,3	16,4	14,2	42,9	30,7	28,1	33,2	28,3
2011	..	14,5	13,3	16,3	14,2	42,4	28,7	26,3	32,6	28,0
2012	..	13,7	15,1	16,9	13,8	42,1	27,1	29,7	34,0	27,1

Liitetaulukko 5. Äidin ikä 1975–2012
 Bilagetabell 5. Moderns ålder 1975–2012
 Appendix table 5. Mother's age 1975–2012

	Kaikki synnyttäjät - Alla föderskor - All parturients %					Keski-ikä - Medelålder - Mean age					Kaikki synnyttäjät - Alla föderskor - All parturients					Esisynnyttäjät - Förstföderskor - Primiparc				
	< 20 vuotta / år / years					35 vuotta tai enemmän / 35 år eller över / 35 years or more														
	Tanska Danmark Denmark	Suomi Finland Finland	Islanti Island Iceland	Norja Norge Norway	Ruotsi Sverige Sweden	Tanska Danmark Denmark	Suomi Finland Finland	Islanti Island Iceland	Norja Norge Norway	Ruotsi Sverige Sweden	Tanska Danmark Denmark	Suomi Finland Finland	Islanti Island Iceland	Norja Norge Norway	Ruotsi Sverige Sweden	Tanska Danmark Denmark	Suomi Finland Finland	Islanti Island Iceland	Norja Norge Norway	Ruotsi Sverige Sweden
1975	6,7	8,2	15,9	10,7	7,3	4,4	6,7	..	5,3	5,5	26,4	26,4	27,0	25,4	26,2	24,0	24,9	21,8	22,8	24,1
1976	6,4	7,5	15,3	10,0	6,6	5,0	6,8	..	5,5	5,8	26,6	26,7	26,9	25,6	26,4	24,1	25,1	21,8	22,9	24,3
1977	6,4	7,0	15,4	9,4	6,0	4,9	7,1	..	5,2	6,2	26,5	27,0	27,1	25,7	26,6	24,2	25,2	21,8	23,1	24,5
1978	5,9	6,3	15,1	8,3	5,4	5,0	7,4	..	5,6	6,9	26,6	27,2	26,9	26,0	26,9	24,3	25,4	21,8	23,3	24,6
1979	5,6	5,7	13,4	8,0	4,9	5,5	7,9	..	5,8	8,0	26,7	27,5	27,0	26,0	27,2	24,5	25,6	22,0	23,4	24,8
1980	5,5	5,6	13,9	7,5	4,5	5,8	8,2	7,8	6,1	8,5	26,8	27,6	27,1	26,2	27,3	24,6	25,6	21,9	23,5	24,9
1981	5,1	5,0	12,5	7,2	4,4	6,3	9,2	7,9	6,6	9,3	26,9	27,8	27,2	26,3	27,4	24,8	25,8	22,1	23,7	25,1
1982	4,7	4,8	12,5	6,7	4,2	6,7	10,0	7,4	7,0	10,1	27,0	28,0	27,0	26,4	27,6	24,9	25,4	22,4	23,8	25,2
1983	4,2	4,3	10,2	6,3	3,8	6,9	11,3	7,8	7,6	10,7	27,2	28,2	27,3	26,6	27,8	25,2	25,6	22,7	24,0	25,4
1984	4,0	4,2	9,8	6,2	3,4	7,6	12,3	8,3	7,7	11,4	27,5	28,4	27,4	26,7	27,9	25,3	25,7	22,9	24,2	25,6
1985	3,5	3,8	9,3	5,6	3,2	7,7	12,9	8,7	7,8	11,6	27,7	28,6	27,5	26,8	28,0	25,5	25,9	23,1	24,3	25,6
1986	3,3	3,6	8,1	5,6	3,1	8,1	12,9	8,5	7,4	11,6	27,8	28,7	27,5	26,9	28,0	25,6	26,0	23,3	24,4	25,6
1987	3,1	3,2	7,1	5,3	2,9	8,3	13,3	9,4	7,8	11,4	27,9	28,9	27,8	27,0	28,0	25,9	26,5	23,4	24,6	25,7
1988	2,7	3,0	7,0	5,1	2,8	8,4	13,3	9,4	8,3	11,4	28,1	29,0	27,9	27,1	28,0	26,1	26,6	23,7	24,7	25,7
1989	2,7	2,8	6,6	4,7	3,0	8,7	13,2	10,8	8,6	11,5	28,2	29,0	27,5	27,3	28,0	26,2	26,7	24,0	24,8	25,7
1990	2,6	2,8	6,6	4,3	3,2	9,0	13,9	10,9	9,1	11,5	28,3	29,2	27,6	27,4	28,0	26,3	26,8	24,0	25,0	25,8
1991	2,5	2,8	6,6	4,1	2,9	9,6	13,6	12,9	9,8	11,8	28,5	29,2	28,0	27,6	28,1	26,8	26,9	24,4	25,2	26,0
1992	2,5	2,7	6,1	3,8	2,6	9,8	13,9	13,1	10,3	12,1	28,7	29,3	28,5	27,8	28,3	26,9	27,0	24,6	25,3	26,2
1993	2,3	2,6	5,1	3,5	2,5	10,4	13,9	13,6	11,1	12,4	28,9	29,3	28,6	28,0	28,4	27,1	27,2	24,8	25,5	26,5
1994	2,2	2,5	5,3	3,2	2,2	10,9	14,4	14,3	11,6	12,9	29,1	29,5	28,6	28,1	28,6	27,3	27,4	24,9	25,8	26,7
1995	2,0	2,5	5,6	2,9	2,1	11,4	15,1	14,0	12,0	13,3	29,2	29,7	28,7	28,3	28,7	27,4	27,6	25,0	25,9	26,8
1996	1,9	2,6	5,2	2,8	2,0	11,9	15,9	15,2	12,2	13,8	29,3	29,7	28,8	28,5	28,9	27,6	27,6	25,0	26,1	27,0
1997	1,9	2,5	6,1	2,7	2,0	12,6	16,7	14,7	13,0	14,1	29,4	29,8	28,6	28,6	29,1	27,7	27,7	25,0	26,3	27,2
1998	1,8	2,6	6,3	2,7	1,9	13,3	17,5	15,1	13,5	15,4	29,5	29,9	28,8	28,8	29,4	27,8	27,7	25,2	26,5	27,5
1999	1,7	2,8	6,3	2,5	2,0	14,2	18,1	15,8	13,7	16,0	29,6	29,9	28,7	28,9	29,5	27,9	27,6	25,1	26,7	27,6
2000	1,7	2,9	5,6	2,5	2,0	14,7	18,4	15,3	14,3	16,9	29,7	29,9	28,9	29,1	29,6	28,1	27,6	25,5	26,8	27,7
2001	1,6	3,1	5,0	2,5	1,9	15,6	18,9	16,8	15,2	18,0	29,7	29,9	29,1	29,2	29,8	28,2	27,6	25,8	26,9	27,9
2002	1,4	3,3	4,6	2,4	1,9	16,9	19,2	17,0	15,4	18,3	29,9	29,9	29,3	29,3	29,9	28,5	27,7	26,1	27,1	28,0
2003	1,3	2,9	4,0	2,2	1,7	17,3	19,4	15,7	16,5	19,3	30,1	30,0	29,3	29,5	30,0	28,6	27,8	26,0	27,3	28,2
2004	1,3	2,9	3,6	2,0	1,7	17,3	19,4	17,0	17,1	19,9	30,2	30,0	29,5	29,6	30,2	28,8	27,8	26,2	27,5	28,4
2005	1,4	2,8	3,1	2,0	1,7	17,8	19,0	16,9	17,5	20,3	30,2	30,0	29,4	29,7	30,3	28,8	27,9	26,3	27,5	28,4
2006	1,5	2,6	3,4	2,2	1,7	18,1	18,7	16,9	18,2	20,8	30,3	30,0	29,5	29,7	30,3	29,1	28,0	26,4	27,5	28,5
2007	1,5	2,5	3,5	2,3	1,7	19,5	18,5	16,1	19,2	21,5	30,4	30,0	29,4	29,7	30,3	29,2	28,0	26,6	27,5	28,4
2008	1,6	2,4	3,5	2,4	1,7	19,8	18,1	18,1	19,2	21,7	30,4	30,1	29,6	29,7	30,3	29,0	28,1	26,4	27,5	28,4
2009	1,5	2,4	3,4	2,4	1,7	20,3	17,8	18,1	19,5	22,2	30,5	30,1	29,2	29,7	30,3	29,1	28,1	26,2	27,5	28,4
2010	1,4	2,3	3,1	2,1	1,6	20,8	18,0	19,3	19,6	22,5	30,6	30,1	29,3	29,7	30,3	29,1	28,2	26,2	27,6	28,4
2011	1,4	2,1	2,7	1,8	1,6	21,4	18,7	18,5	19,9	22,5	..	30,2	29,0	29,8	30,3	..	28,4	27,0	27,7	28,4
2012	1,4	2,0	2,9	1,6	1,4	21,3	19,5	18,9	19,6	22,0	..	30,3	29,0	29,9	30,3	..	28,4	26,0	27,9	28,4

Liitetaulukko 6. Äidin aiemmat synnytykset 1975–2012

Bilagetabell 6. Moderns tidigare förlössningar 1975–2012

Appendix table 6. Mother's previous deliveries 1975–2012

Ensisynnyttäjä - Förstfödorskor - Primiparous %

	Tanska Danmark Denmark	Suomi Finland Finland	Islanti Island Iceland	Norja Norge Norway	Ruotsi Sverige Sweden
1975	44,6	..	38,8	42,5	44,2
1976	43,8	..	38,9	42,8	43,5
1977	43,9	..	39,4	42,4	42,5
1978	44,0	..	38,6	41,7	41,4
1979	44,8	..	36,8	41,3	41,0
1980	45,8	..	37,3	41,7	41,5
1981	45,8	..	36,5	42,0	41,1
1982	45,5	..	39,6	41,9	40,9
1983	46,1	..	37,7	41,6	40,7
1984	46,7	..	37,1	42,3	40,3
1985	46,7	..	37,1	43,3	40,6
1986	47,0	..	37,3	44,3	41,8
1987	47,1	39,8	35,5	43,3	42,3
1988	46,9	39,2	35,5	43,9	42,5
1989	47,0	39,6	35,6	43,4	43,0
1990	47,0	39,4	36,1	42,9	42,8
1991	48,8	40,7	35,9	42,9	42,1
1992	46,6	40,4	36,5	41,9	41,0
1993	46,4	40,2	35,0	41,1	41,2
1994	45,7	39,4	35,9	40,6	39,9
1995	45,4	39,1	37,0	40,4	40,4
1996	46,2	39,8	35,5	40,2	41,5
1997	38,0	40,3	39,1	40,0	41,8
1998	42,3	40,3	38,3	40,3	41,5
1999	41,4	40,7	39,0	40,1	42,2
2000	40,7	40,9	41,1	40,1	43,9
2001	42,4	41,2	41,1	40,3	44,5
2002	43,1	41,7	39,0	40,4	45,4
2003	43,3	42,5	40,2	40,8	45,0
2004	42,9	42,2	38,5	41,3	44,8
2005	42,6	42,6	40,0	41,2	44,3
2006	43,8	42,2	40,4	41,7	44,7
2007	43,9	42,0	40,3	41,6	44,8
2008	43,5	42,0	40,0	42,9	45,4
2009	44,2	42,3	40,4	42,6	45,2
2010	44,1	42,2	39,5	42,9	44,9
2011	..	41,2	38,8	42,4	44,6
2012	..	41,4	40,3	41,9	44,7

Vähintään 4. synnytys - Minst fjärde förlössningen -

At least 4th delivery %

	Tanska Danmark Denmark	Suomi Finland Finland	Islanti Island Iceland	Norja Norge Norway	Ruotsi Sverige Sweden
1975	5,5	..	13,9	7,2	4,7
1976	5,4	..	13,1	7,0	4,5
1977	5,0	..	12,9	6,3	4,6
1978	4,5	..	11,9	6,2	4,8
1979	4,4	..	11,6	6,2	5,2
1980	4,4	..	12,1	6,0	5,5
1981	4,3	..	11,9	6,1	5,5
1982	4,3	..	10,8	6,2	5,6
1983	4,2	..	11,5	6,2	6,0
1984	4,0	..	10,3	6,1	6,3
1985	4,1	..	10,4	6,0	6,7
1986	4,1	..	10,2	5,6	6,6
1987	4,3	8,0	10,5	5,5	6,5
1988	3,9	7,9	9,6	5,6	6,4
1989	4,3	8,1	9,7	5,7	6,5
1990	4,3	8,5	10,9	5,8	6,9
1991	4,2	8,5	11,2	6,1	6,9
1992	4,4	8,8	10,7	6,3	7,1
1993	4,4	8,9	10,8	6,6	7,0
1994	4,6	9,1	9,8	6,5	7,0
1995	4,8	9,6	9,2	6,2	6,6
1996	4,9	9,5	9,6	6,3	6,3
1997	5,3	9,6	9,2	6,5	6,3
1998	5,4	9,8	9,1	6,4	6,4
1999	5,4	9,9	8,3	7,2	6,4
2000	5,4	9,9	7,6	7,2	6,5
2001	5,6	9,9	7,8	7,1	6,2
2002	5,8	9,9	7,5	7,1	5,8
2003	5,3	9,6	6,7	7,0	5,8
2004	5,3	10,0	6,5	6,7	5,6
2005	5,3	9,8	6,4	6,7	5,6
2006	5,1	9,7	6,0	6,7	5,5
2007	5,0	9,8	6,2	6,6	5,5
2008	5,1	9,8	6,3	6,6	5,5
2009	4,7	9,7	6,2	6,6	5,4
2010	4,6	9,7	6,3	6,4	5,4
2011	..	10,0	5,8	6,2	5,4
2012	..	9,9	6,4	6,0	5,5

Liitetaulukko 7. Äidin raskaudenaikainen tupakointi 1983–2012

Bilagetabell 7. Moderns rökning under graviditeten 1983–2012

Appendix table 7. Smoking during pregnancy 1983–2012

Osuus synnyttäjäistä - Andel av föderskorna - Proportion of parturients %

	Raskauden alussa I början av graviditeten <i>In the beginning of pregnancy</i>					Raskauden lopussa I slutet av graviditeten <i>At the end of pregnancy</i>				
	Tanska Danmark Denmark	Suomi Finland Finland	Islanti Island Iceland	Norja Norge Norway	Ruotsi Sverige Sweden	Tanska Danmark Denmark	Suomi Finland Finland	Islanti Island Iceland	Norja Norge Norway	Ruotsi Sverige Sweden
1983	31,4
1984	30,2
1985	30,2
1986	29,8
1987	..	15,0	28,2
1988	..	14,9	26,9
1989	..	14,7	25,9
1990	..	15,6	25,2
1991	30,6	16,6	24,2	..	15,3
1992	30,5	16,7	22,9	..	15,4
1993	29,0	16,1	20,5	..	14,8
1994	28,1	15,0	18,3	..	13,6
1995	26,7	14,7	17,1	..	13,4
1996	25,4	14,8	16,1	..	13,3
1997	21,8	14,6	14,5	..	13,2
1998	21,0	14,6	..	27,8	12,7	..	13,2	..	20,1	..
1999	19,9	14,3	..	25,5	12,9	..	12,9	..	17,8	..
2000	19,6	14,4	..	23,8	12,3	..	12,7	..	16,5	7,3
2001	18,5	14,9	..	23,3	11,2	..	12,8	..	16,4	7,2
2002	17,6	15,2	..	22,0	10,6	..	12,8	..	14,7	7,4
2003	16,3	14,7	..	20,2	9,6	..	11,9	..	12,2	7,0
2004	15,5	15,0	..	17,8	8,8	..	12,1	..	10,3	6,4
2005	13,7	14,6	..	16,7	8,4	..	11,3	..	9,6	6,2
2006	13,0	14,7	..	15,9	7,4	..	10,8	..	8,7	5,7
2007	11,7	14,5	..	14,9	7,2	..	10,4	..	9,0	5,3
2008	11,2	14,7	..	13,3	6,9	..	10,3	..	8,6	5,1
2009	10,4	15,3	..	12,7	6,8	..	10,2	..	8,2	5,1
2010	9,7	15,2	..	11,5	6,5	..	9,8	..	7,4	4,9
2011	..	15,4	..	10,8	6,3	..	9,4	..	7,1	4,6
2012	..	16,6	..	9,5	5,9	..	9,7	..	6,0	4,5

Norjan tiedot kattavat vain ne naiset, jotka ovat antaneet luvan.

Uppgifterna från Norge innehåller enbart de kvinnor som gett sitt samtycke.

Information from Norway contains only the women who have given informed consent.

Liitetaulukko 8a. Keisarileikkaus 1975–2012

Bilagetabell 8a. Kejsarsnitt 1975–2012

Appendix table 8a. Caesarean sections 1975–2012

Osuus synnytyksistä - Andel av förlossningarna - Proportion of deliveries %

Kaikki synnytykset - Alla förlossningar - All deliveries **Ensimmäinen synnytys - Första förlossning - First delivery**

	Tanska Danmark Denmark	Suomi Finland Finland	Islanti Island Iceland	Norja Norge Norway	Ruotsi Sverige Sweden	Tanska Danmark Denmark	Suomi Finland Finland	Islanti Island Iceland	Norja Norge Norway	Ruotsi Sverige Sweden
1975	6,2	7,9	4,8	4,1	7,5	5,0	9,2
1976	6,9	8,1	5,4	5,0	9,3	6,3	11,2
1977	7,8	8,2	6,8	6,4	10,5	8,0	12,5
1978	9,1	11,0	6,9	7,3	11,2	9,2	13,3
1979	10,1	12,0	7,7	8,0	11,3	10,1	12,9
1980	10,4	..	7,4	8,3	11,6	10,2	13,5
1981	11,1	..	10,3	8,7	12,0	10,7	13,5
1982	11,1	12,8	10,1	9,0	12,0	10,4	10,2	13,3
1983	12,2	..	11,4	9,4	12,0	12,9	11,3	13,7
1984	12,7	13,2	11,1	10,8	11,5	12,5	12,6	12,9
1985	13,0	14,9	11,4	11,9	11,8	11,8	13,4	12,9
1986	13,2	15,3	11,9	12,0	11,3	12,6	13,5	12,4
1987	12,7	14,6	13,0	12,9	11,0	..	17,5	14,2	14,5	12,1
1988	13,1	14,1	12,0	12,7	10,9	..	16,9	12,8	14,3	12,5
1989	12,7	14,3	11,6	12,9	10,7	..	17,2	13,0	14,5	11,9
1990	12,5	13,7	11,9	12,7	10,6	..	16,4	11,0	13,8	11,6
1991	12,4	14,5	11,6	12,4	10,9	..	18,0	12,1	13,6	12,2
1992	12,3	14,6	13,6	12,5	10,8	..	17,9	14,5	13,8	11,9
1993	12,7	14,7	13,2	12,4	11,2	..	18,2	13,9	13,9	12,5
1994	12,7	15,6	14,0	12,6	11,4	..	19,1	15,0	14,4	13,0
1995	12,6	15,8	14,4	12,6	11,7	..	19,6	13,7	14,7	13,4
1996	12,9	16,0	15,3	12,7	12,1	..	19,6	16,1	14,6	13,8
1997	12,9	15,9	16,6	12,9	12,9	..	19,5	18,2	15,0	14,5
1998	13,8	15,7	16,2	13,6	13,8	..	19,4	18,4	15,9	16,6
1999	14,2	16,1	17,6	13,4	14,2	..	20,0	17,8	16,0	16,6
2000	15,3	16,1	17,9	13,6	14,8	..	19,9	20,6	15,9	17,2
2001	16,9	16,8	17,0	15,5	16,0	..	20,9	18,4	18,5	18,5
2002	18,6	16,7	17,7	15,8	16,1	..	20,4	18,9	18,3	18,2
2003	19,5	16,4	18,2	15,9	16,3	..	20,0	19,4	18,0	18,4
2004	20,5	16,6	16,6	15,7	16,8	..	20,4	16,9	17,7	18,9
2005	20,0	16,4	15,8	16,7	17,2	..	20,3	17,5	19,1	19,3
2006	20,8	16,3	17,5	16,4	17,7	..	20,1	19,5	18,6	19,7
2007	21,9	16,5	17,2	16,8	17,6	..	20,9	18,9	18,8	19,3
2008	21,4	16,7	16,4	17,2	17,2	..	21,2	17,7	19,0	19,0
2009	21,7	15,9	16,5	17,0	17,5	..	20,2	17,5	18,5	19,4
2010	21,5	16,3	14,5	17,1	17,0	..	20,4	15,1	19,1	18,8
2011	21,3	16,3	15,0	17,0	17,0	..	21,0	16,5	19,0	18,7
2012	21,2	16,3	15,4	16,8	17,1	..	20,8	16,2	19,2	19,1

Liitetaulukko 8b. Toimeenpiteelliset synnytykset 1975–2012
 Bilagetabell 8b. Instrumentalförlossningar 1975–2012
 Appendix table 8b. Instrumental deliveries 1975–2012

Osuus synnytyksistä - Andel av förlossningarna - Proportion of deliveries %

Imukuppisynnytykset - Vakuumextraktorförlossningar - Vacuum extractor deliveries

Pihtisynnytykset - Tångförlossningar - Forceps deliveries

Kaikki synnytykset - Alla förlossningar - All deliveries

Ensimmäiset synnytykset - Första förlossningar - First deliveries

Kaikki synnytykset - Alla förlossningar - All deliveries

Ensimmäiset synnytykset - Första förlossningar - First deliveries

	Tanska Danmark	Suomi Finland	Islanti Iceland	Norja Norway	Ruotsi Sverige	Tanska Danmark	Suomi Finland	Islanti Iceland	Norja Norway	Ruotsi Sverige	Tanska Danmark	Suomi Finland	Islanti Iceland	Norja Norway	Ruotsi Sverige	Tanska Danmark	Suomi Finland	Islanti Iceland	Norja Norway	Ruotsi Sverige
1975	3,3	6,3	1,9	3,6	..
1976	3,7	7,0	2,5	4,7	..
1977	3,8	7,1	2,8	5,0	..
1978	3,9	7,3	3,0	5,6	..
1979	3,4	6,4	3,5	6,5	..
1980	3,3	6,2	3,8	7,2	..
1981	3,2	6,0	4,0	7,5	..
1982	3,2	3,0	6,0	5,8	0,8	4,0	1,4	7,6	..
1983	2,9	3,4	5,8	6,3	1,3	3,9	3,0	7,3	..
1984	4,1	3,4	8,3	6,3	2,2	4,1	4,4	7,7	..
1985	4,5	3,7	8,7	6,7	2,8	4,3	5,2	8,0	..
1986	4,6	3,9	8,8	6,9	2,8	4,5	5,6	8,3	..
1987	..	3,5	4,1	4,1	6,8	7,6	7,3	0,3	2,5	4,0	0,6	5,6	7,6	..
1988	..	3,7	5,1	4,4	7,2	9,5	7,8	0,2	2,4	3,7	0,4	5,0	6,8	..
1989	..	3,8	5,7	4,5	7,6	11,7	8,1	0,2	1,8	3,3	0,5	5,5	6,0	..
1990	..	3,2	5,6	4,6	5,1	..	6,3	10,8	8,4	9,7	..	0,2	1,3	3,2	0,3	..	0,4	2,7	5,9	0,5
1991	..	4,9	5,0	4,4	5,2	..	9,2	9,8	8,0	9,9	..	0,3	1,6	2,9	0,4	..	0,5	3,0	5,4	0,6
1992	..	5,0	5,8	4,8	5,1	..	9,9	11,1	8,9	10,0	..	0,2	1,2	2,8	0,4	..	0,3	2,4	5,1	0,8
1993	..	5,0	6,9	4,9	5,8	..	9,9	13,4	9,1	11,1	..	0,2	0,8	2,8	0,5	..	0,3	1,7	5,4	0,9
1994	..	5,1	7,1	5,2	5,8	..	10,3	15,3	9,8	11,3	..	0,1	0,8	2,8	0,5	..	0,3	1,6	5,5	1,0
1995	..	5,0	8,1	5,3	5,9	..	10,0	15,5	10,0	11,1	..	0,1	0,6	2,5	0,5	..	0,3	1,1	4,9	0,8
1996	..	5,2	7,2	5,6	6,0	..	10,3	14,2	10,8	11,2	..	0,3	0,3	2,2	0,4	..	0,5	0,5	4,2	0,7
1997	..	5,3	7,2	6,2	6,3	..	10,5	13,9	11,8	11,7	..	0,1	0,6	2,0	0,5	..	0,2	1,2	3,9	0,9
1998	..	5,2	7,4	6,1	6,3	..	10,1	13,6	11,3	11,8	..	0,1	0,8	2,0	0,4	..	0,2	1,7	3,9	0,8
1999	..	5,6	6,4	6,0	6,4	..	11,0	11,4	11,3	11,8	..	0,1	1,1	1,9	0,3	..	0,2	2,1	3,6	0,6
2000	..	6,0	6,9	6,5	6,7	..	11,5	12,5	12,2	12,0	..	0,1	0,8	1,9	0,4	..	0,2	1,6	3,4	0,8
2001	..	5,8	6,6	6,4	6,7	..	11,1	12,4	12,2	11,8	..	0,2	0,8	1,5	0,4	..	0,4	1,5	2,7	0,8
2002	..	6,1	6,6	6,6	6,8	..	11,5	12,8	12,4	12,0	..	0,1	0,7	1,3	0,4	..	0,3	1,3	2,5	0,7
2003	..	6,4	6,3	6,8	7,2	..	12,0	11,2	12,7	12,7	..	0,1	0,9	1,2	0,4	..	0,1	1,7	2,2	0,7
2004	..	6,9	7,4	7,4	7,2	..	12,6	13,4	13,5	12,7	..	0,1	1,1	1,3	0,3	..	0,2	2,1	2,3	0,5
2005	..	7,5	6,8	7,3	7,3	..	13,6	12,4	13,6	13,0	..	0,1	1,3	1,3	0,2	..	0,1	2,5	2,4	0,4
2006	..	8,1	7,0	7,6	7,4	..	14,6	12,3	13,8	12,9	..	0,1	0,6	1,5	0,2	..	0,1	1,2	2,7	0,4
2007	..	8,2	6,6	7,6	7,5	..	15,1	13,5	13,9	13,3	..	0,0	0,6	1,5	0,2	..	0,1	1,4	2,7	0,3
2008	..	8,4	6,8	8,0	7,4	..	15,3	12,5	14,3	12,9	..	0,0	0,5	1,4	0,2	..	0,1	1,1	2,6	0,3
2009	..	8,5	6,6	7,9	7,3	..	15,5	12,4	14,1	12,8	..	0,0	0,6	1,6	0,2	..	0,1	1,1	2,9	0,3
2010	..	8,7	6,0	8,2	7,2	..	15,6	11,0	14,6	12,5	..	0,0	0,6	1,7	0,1	..	0,1	1,0	3,1	0,2
2011	..	8,6	6,9	8,4	7,0	..	15,6	13,5	15,0	12,5	..	0,0	0,3	1,7	0,1	..	0,1	0,6	2,9	0,2
2012	..	8,8	7,8	8,3	6,8	..	16,1	15,4	14,7	12,1	..	0,0	0,8	1,6	0,1	..	0,0	1,7	2,8	0,2

Liitetaulukko 9. III ja IV asteen repeämät alatiesynnytyksessä 1987–2012

Bilagetabell 9. Tredje och fjärde gradens bristning vid vaginal förlossning 1987–2012

Appendix table 9. III and IV degree tears in vaginal deliveries 1987–2012

Osuus alatiesynnytyksistä - Andel av vaginala förlossningar - *Proportion of vaginal deliveries %*

	Kaikki synnytykset					Ensimmäiset synnytykset					Toimeenpiteelliset synnytykset				
	Alla förlossningar					Första förlossningar					Instrumental förlossningar				
	<i>All deliveries</i>					<i>First deliveries</i>					<i>Instrumental deliveries</i>				
	Tanska	Suomi	Islanti	Norja	Ruotsi	Tanska	Suomi	Islanti	Norja	Ruotsi	Tanska	Suomi	Islanti	Norja	Ruotsi
	Danmark	Finland	Island	Norge	Sverige	Danmark	Finland	Island	Norge	Sverige	Danmark	Finland	Island	Norge	Sverige
	Denmark	Finland	Iceland	Norway	Sweden	Denmark	Finland	Iceland	Norway	Sweden	Denmark	Finland	Iceland	Norway	Sweden
1987	..	0,1	0,8	2,1	0,1	1,6	3,6	6,2	..
1988	..	0,1	1,0	2,1	0,1	1,5	3,6	6,4	..
1989	..	0,1	1,3	2,1	0,1	2,5	3,5	5,9	..
1990	..	0,1	1,0	2,4	1,7	..	0,1	1,5	4,0	2,9	8,2	5,9
1991	..	0,1	1,6	2,5	1,8	..	0,1	2,4	4,3	3,1	6,9	6,8
1992	..	0,1	2,4	2,9	2,0	..	0,1	4,1	4,7	3,6	7,4	8,0
1993	..	0,2	2,0	3,0	2,1	..	0,2	3,9	5,0	3,8	7,7	7,6
1994	..	0,2	2,9	3,1	2,6	..	0,2	5,7	5,2	4,6	7,5	9,0
1995	..	0,2	2,5	3,0	2,7	..	0,2	4,4	5,1	4,8	8,5	8,6
1996	..	0,2	3,5	3,1	2,9	..	0,5	6,7	5,3	5,0	..	1,3	..	9,0	10,4
1997	2,6	0,2	4,5	3,3	3,0	5,1	0,5	9,2	5,7	5,2	..	1,1	..	8,6	9,7
1998	2,9	0,3	4,7	3,2	3,2	5,5	0,5	8,9	5,4	5,5	..	1,7	..	7,5	10,2
1999	3,0	0,3	4,9	3,4	3,6	5,7	0,5	7,8	5,9	6,2	..	1,6	..	11,6	11,7
2000	2,9	0,4	5,5	4,0	3,9	5,8	0,8	10,0	6,5	6,7	..	1,9	..	13,1	12,1
2001	2,9	0,4	5,5	3,8	4,0	6,1	0,8	9,0	6,5	6,7	..	1,7	..	12,3	12,8
2002	2,7	0,5	6,1	4,2	3,9	5,7	0,8	10,6	7,1	6,6	..	1,9	..	13,6	12,8
2003	2,5	0,5	6,3	4,2	4,0	5,4	0,8	11,1	7,0	6,8	..	2,3	..	14,2	13,1
2004	2,8	0,7	6,1	4,1	4,2	6,0	1,0	10,8	7,0	7,0	..	3,2	..	13,8	13,5
2005	2,9	0,9	6,1	3,7	4,0	6,2	1,5	11,0	6,2	6,8	..	4,5	..	11,7	13,3
2006	2,9	1,0	6,2	3,1	3,7	6,3	1,8	11,1	5,4	6,4	..	3,6	..	10,6	13,2
2007	2,8	0,9	5,2	2,7	3,5	6,2	1,7	9,9	4,7	6,0	..	3,7	15,8	8,7	12,0
2008	3,0	0,9	5,6	2,6	3,5	6,4	1,7	9,3	4,4	5,9	..	3,3	19,7	8,4	12,2
2009	3,1	1,0	4,9	2,5	3,3	5,0	1,7	8,8	4,2	5,5	..	3,5	18,4	8,8	11,4
2010	3,2	1,0	4,9	2,3	3,6	5,3	1,9	8,4	3,8	6,0	..	3,6	15,5	6,9	12,6
2011	..	0,9	4,5	2,1	3,4	..	1,7	7,8	3,5	5,8	..	3,5	14,2	6,2	12,7
2012	..	1,0	3,7	2,1	3,3	..	1,8	7,2	3,5	5,6	..	3,9	12,3	5,7	12,1

Suomen tiedot hoitoilmoitusrekisteristä 1987–2003.

Uppgifterna om Finland kommer från vårdanmälningsregistret 1987–2003.

Finnish data from the Care Register for Health Care (Hospital Discharge Register) 1987–2003.

Liitetaulukko 10a. Raskauden kesto 1975–2012

Bilagetabell 10a. Gestationalålder 1975–2012

Appendix table 10a. Gestational age 1975–2012

	Raskauden kesto alle 37 viikkoa, %					Raskauden kesto 42 viikkoa tai enemmän, %				
	Gestationsålder under 37 veckor, %					Gestationsålder 42 veckor eller mera, %				
	Gestational age less than 37 weeks, %					Gestational age less 42 weeks or more, %				
	Tanska	Suomi	Islanti	Norja	Ruotsi	Tanska	Suomi	Islanti	Norja	Ruotsi
	Danmark	Finland	Island	Norge	Sverige	Danmark	Finland	Island	Norge	Sverige
	Denmark	Finland	Iceland	Norway	Sweden	Denmark	Finland	Iceland	Norway	Sweden
1975	5,0	5,0	15,4	12,9
1976	4,8	4,9	15,8	12,7
1977	4,6	4,7	15,6	12,4
1978	4,8	4,8	15,3	12,2
1979	4,5	4,9	14,8	11,6
1980	4,5	5,0	14,9	11,7
1981	4,7	5,2	15,1	10,8
1982	4,7	4,6	5,7	14,7	8,5
1983	5,0	4,8	5,9	14,7	6,9
1984	5,2	4,9	6,1	14,7	6,0
1985	5,2	5,2	5,8	14,0	6,9
1986	5,1	5,1	5,9	14,5	7,1
1987	5,0	4,8	..	5,5	5,8	..	3,9	..	14,4	7,2
1988	5,4	4,7	..	5,5	6,0	..	3,8	10,6	14,3	6,4
1989	5,0	4,8	..	5,6	5,7	..	4,4	11,2	14,4	7,0
1990	5,0	4,7	..	5,8	5,5	..	4,6	11,2	14,3	7,1
1991	5,2	4,6	..	5,9	5,6	..	5,1	10,1	14,0	7,3
1992	5,5	4,8	..	5,6	5,7	..	4,7	9,4	14,6	6,7
1993	5,1	4,9	..	5,5	5,5	..	4,8	9,7	13,5	7,2
1994	5,2	4,8	..	5,7	5,4	..	4,4	10,5	13,3	7,2
1995	5,3	4,8	..	5,9	5,6	..	4,3	11,2	12,5	6,9
1996	5,9	5,1	..	5,7	5,5	..	4,2	9,1	13,1	6,9
1997	5,4	4,8	..	5,8	5,5	..	4,5	5,8	12,5	7,2
1998	5,6	5,0	..	6,0	5,6	..	4,4	6,5	12,6	7,3
1999	5,6	5,3	..	6,1	5,7	..	4,3	5,3	8,8	7,5
2000	5,8	5,4	5,3	6,1	5,8	..	4,3	6,0	8,5	7,4
2001	6,1	5,1	5,9	6,3	5,6	..	4,4	5,0	8,0	7,9
2002	6,2	5,1	6,4	6,5	5,7	..	4,5	6,5	7,7	7,7
2003	6,3	4,9	5,9	6,1	5,6	..	4,7	5,4	7,7	7,6
2004	6,3	5,0	6,6	6,3	5,7	..	4,8	5,8	6,8	7,2
2005	6,2	4,9	6,6	6,1	5,4	..	5,0	4,6	7,5	6,8
2006	6,1	5,0	6,9	6,0	5,5	..	5,0	5,4	7,4	6,7
2007	6,2	4,9	6,0	6,2	5,4	..	5,4	5,2	6,8	6,5
2008	5,9	4,9	6,0	6,0	5,4	..	5,1	4,4	6,3	6,8
2009	5,8	4,9	6,1	5,7	5,4	..	5,3	2,7	6,3	6,8
2010	5,8	5,0	5,7	5,6	5,3	..	4,8	3,1	6,1	6,7
2011	5,7	4,9	4,6	5,4	5,3	..	4,6	2,7	4,8	6,4
2012	5,8	4,9	5,3	5,6	5,2	..	4,1	2,4	3,8	6,4

Vain synnytykset, joissa vähintään yksi elävänä syntynyt lapsi.

Enbart förlossningar med minst ett levande fött barn.

Only deliveries with at least one liveborn child included.

Liitetaulukko 10b. Vastasynyneiden syntymäpaino ja Apgar-pisteet 1975–2012
 Bilagetabell 10b. Födelsevikt och Apgar poäng hos nyfödda barn 1975–2012
 Appendix table 10b. Birth weight and Apgar scores 1975–2012

Syntymäpaino alle 2500 g, % Födelsevikt under 2500 g, % Birth weight less than 2500 g, %					Syntymäpaino 4000 g tai enemmän, % Födelsevikt 4000 g eller mera, % Birth weight 4000 g or more, %					Syntymäpaino 4500 g tai enemmän, % Födelsevikt 4500 g eller mera, % Birth weight 4500 g or more, %					5 min Apgar-pisteet 0-3, % 5 min Apgar poäng 0-3, % 5 min Apgar scores 0-3, %					5 min Apgar-pisteet 0-6, % 5 min Apgar poäng 0-6, % 5 min Apgar scores 0-6, %					
Tanska Danmark Denmark	Suomi Finland Finland	Islanti Island Iceland	Norja Norge Norway	Ruotsi Sverige Sweden	Tanska Danmark Denmark	Suomi Finland Finland	Islanti Island Iceland	Norja Norge Norway	Ruotsi Sverige Sweden	Tanska Danmark Denmark	Suomi Finland Finland	Islanti Island Iceland	Norja Norge Norway	Ruotsi Sverige Sweden	Tanska Danmark Denmark	Suomi Finland Finland	Islanti Island Iceland	Norja Norge Norway	Ruotsi Sverige Sweden	Tanska Danmark Denmark	Suomi Finland Finland	Islanti Island Iceland	Norja Norge Norway	Ruotsi Sverige Sweden	
1975	6,6	4,2	4,3	10,2	16,4	15,5	1,5	2,8	2,6
1976	6,5	4,3	4,3	10,6	17,0	15,7	1,7	3,0	2,7
1977	6,2	..	2,6	4,0	3,9	10,8	17,8	16,4	1,7	3,1	2,9	0,4	1,4	..
1978	5,9	..	3,1	4,0	4,0	11,2	17,7	16,6	1,7	3,2	2,9	0,3	1,3	..
1979	5,5	..	3,6	3,7	4,0	13,1	18,1	16,9	2,0	3,0	3,0	0,3	1,2	..
1980	5,6	..	3,1	3,8	4,0	13,1	18,3	17,2	2,1	3,1	3,1	0,3	1,1	..
1981	5,8	..	3,3	3,9	4,3	13,0	18,4	17,1	2,1	3,4	3,1	0,3	1,2	..
1982	5,8	..	3,0	3,9	4,2	13,3	17,8	16,8	2,1	3,1	2,9	0,6	0,3	2,3	1,1	..
1983	5,9	..	3,7	4,1	4,3	13,3	17,8	16,9	2,2	3,2	2,9	0,4	0,3	2,5	1,2	..
1984	5,6	..	3,0	4,2	4,1	13,6	18,0	17,0	2,1	3,2	3,0	0,5	0,3	2,2	1,2	..
1985	5,9	..	3,9	4,4	4,4	13,7	17,7	16,7	2,3	3,3	3,0	0,5	0,3	2,1	1,2	..
1986	5,7	..	3,0	4,3	4,5	17,1	18,0	16,9	2,3	3,3	3,1	0,3	0,2	1,9	1,1	..
1987	5,4	3,5	3,5	4,6	4,5	14,8	20,2	..	18,2	17,3	2,4	3,6	..	3,4	3,1	..	0,3	0,5	0,3	0,7	..	1,1	2,1	1,2	2,7
1988	5,6	3,5	3,0	4,6	4,5	15,1	19,9	..	18,3	17,4	2,5	3,7	..	3,4	3,1	..	0,4	0,2	0,3	0,9	..	1,1	1,8	1,1	2,4
1989	5,5	3,5	2,9	4,6	4,4	15,5	20,0	..	18,2	17,7	2,7	3,8	..	3,2	3,1	..	0,4	0,2	0,3	0,7	..	1,2	1,5	1,1	2,2
1990	5,2	3,6	2,9	4,6	4,3	15,8	20,5	..	18,1	17,7	2,8	4,0	..	3,3	3,2	0,3	0,3	0,5	1,6	1,1	2,1
1991	5,7	3,7	3,3	4,8	4,5	15,7	20,6	..	18,7	17,9	2,6	3,8	..	3,6	3,4	0,3	0,2	0,4	1,7	1,1	1,7
1992	5,7	3,8	4,2	4,6	4,5	16,7	20,4	..	19,3	18,5	3,1	3,8	..	3,7	3,4	0,3	0,3	0,4	2,2	1,0	1,7
1993	5,6	3,8	3,2	4,6	4,3	17,5	19,9	..	20,1	19,1	3,2	3,7	..	3,9	3,6	0,2	0,3	0,4	2,0	1,0	1,5
1994	5,6	3,9	3,7	4,7	4,3	18,0	20,2	..	20,8	19,5	3,3	3,7	..	4,2	3,9	0,1	0,3	0,3	2,0	1,1	1,5
1995	5,5	4,0	4,3	4,6	4,4	18,6	20,1	..	20,9	19,0	3,6	3,6	..	4,2	3,7	0,4	0,2	0,4	2,6	1,1	1,4
1996	5,8	4,1	3,8	4,7	4,3	18,9	19,3	..	21,9	19,3	3,7	3,4	..	4,5	3,8	0,3	0,3	0,6	2,5	1,1	1,5
1997	6,7	4,0	4,5	4,7	4,3	18,9	18,7	..	21,7	19,6	3,7	3,4	..	4,5	4,0	0,4	0,2	1,2	2,4	1,1	0,9
1998	6,0	4,2	3,7	4,7	4,4	19,4	18,8	27,9	22,0	20,2	4,0	3,2	6,4	4,8	4,1	0,4	0,3	1,1	2,5	1,1	1,3
1999	6,1	4,4	4,0	4,8	4,3	20,0	18,5	28,9	21,6	20,2	3,8	3,2	7,2	4,9	4,1	0,2	0,3	0,8	2,7	1,2	1,7
2000	5,7	4,3	4,1	4,9	4,4	20,5	19,0	28,4	22,0	20,4	4,2	3,3	7,2	4,7	4,3	0,4	0,3	0,5	2,5	1,2	1,5
2001	5,8	4,3	3,5	5,0	4,3	19,4	18,7	28,6	21,6	20,6	3,7	3,2	7,0	4,8	4,3	0,6	0,3	0,4	3,5	1,3	1,4
2002	5,8	4,3	4,2	5,1	4,3	19,5	18,2	27,0	21,2	19,9	3,9	2,9	6,4	4,5	4,2	0,1	0,2	0,4	3,3	1,2	1,6
2003	5,3	4,1	3,2	5,0	4,3	19,0	18,7	28,6	21,0	19,8	3,8	3,0	6,2	4,4	4,1	0,2	0,2	0,4	2,7	1,2	1,5
2004	5,2	4,2	3,9	4,9	4,2	18,8	18,6	27,5	20,8	19,6	3,7	3,0	5,7	4,3	4,0	..	0,4	0,4	0,3	0,4	..	1,4	2,5	1,2	1,4
2005	5,2	4,1	4,3	4,9	4,1	18,8	17,9	26,0	19,7	19,1	3,8	2,9	6,0	3,9	3,7	..	0,4	0,4	0,2	0,4	..	1,5	2,9	1,3	1,3
2006	5,4	4,3	4,2	4,9	4,3	18,2	17,4	26,6	18,9	18,0	3,4	2,8	6,2	3,6	3,6	..	0,4	0,2	0,3	0,3	..	1,8	2,6	1,3	1,3
2007	5,3	4,3	4,1	5,1	4,2	17,8	17,1	26,0	18,3	17,7	3,2	2,6	5,6	3,3	3,3	..	0,4	0,3	0,4	0,4	..	1,8	2,4	1,4	1,4
2008	5,3	4,1	3,9	5,0	4,4	17,0	16,9	26,1	17,6	18,1	3,0	2,6	5,5	3,2	3,5	..	0,4	0,3	0,4	0,3	..	1,9	2,3	1,4	1,3
2009	5,2	4,3	4,4	4,9	4,2	16,8	16,2	24,8	17,8	18,3	3,0	2,5	5,0	3,2	3,6	..	0,4	0,2	0,3	0,3	..	2,0	2,2	1,4	1,3
2010	5,1	4,3	3,8	4,9	4,2	17,0	16,7	25,8	17,6	18,5	2,9	2,5	4,8	3,2	3,6	..	0,4	0,4	0,3	0,3	..	2,0	2,0	1,3	1,4
2011	5,2	4,1	3,3	4,6	4,2	16,0	17,1	23,9	17,4	18,0	2,7	2,5	4,6	3,1	3,5	..	0,3	0,2	0,3	0,3	..	1,9	2,0	1,4	1,3
2012	6,4	4,0	4,4	4,7	4,0	15,7	17,0	23,7	17,2	17,9	2,5	2,5	4,6	2,9	3,5	..	0,4	0,2	0,4	0,3	..	2,1	2,3	1,5	1,3

Eiävänä syntyneet
 Levande födda
 Live births

Liitetaulukko 11. Vastasyntyneiden keskipaino 1975–2012

Bilagetabell 11. Medelvikt hos nyfödda barn 1975–2012

Appendix table 11. Mean birth weight 1975–2012

	Kaikki - Alla - All					Pojat - Pojkar - Boys					Tytöt - Flickor - Girls					Yksisikiöiset - Enkelbörd - Singletons				
	Tanska	Suomi	Islanti	Norja	Ruotsi	Tanska	Suomi	Islanti	Norja	Ruotsi	Tanska	Suomi	Islanti	Norja	Ruotsi	Tanska	Suomi	Islanti	Norja	Ruotsi
	Danmark	Finland	Island	Norge	Sverige	Danmark	Finland	Island	Norge	Sverige	Danmark	Finland	Island	Norge	Sverige	Danmark	Finland	Island	Norge	Sverige
1975	3 340	3 481	3 462	3 405	3 537	3 524	3 286	3 423	3 397	3 365	3 498	3 478
1976	3 347	3 493	3 465	3 415	3 554	3 523	3 294	3 429	3 403	3 373	3 510	3 481
1977	3 357	3 509	3 484	3 420	3 569	3 544	3 305	3 445	3 421	3 381	3 526	3 500
1978	3 364	3 508	3 488	3 423	3 565	3 548	3 310	3 447	3 424	3 387	3 527	3 504
1979	3 368	..	3 601	3 516	3 493	3 442	3 576	3 556	3 333	3 453	3 425	3 407	3 533	3 511
1980	3 389	..	3 583	3 515	3 499	3 440	3 575	3 558	3 330	3 451	3 436	3 404	3 533	3 516
1981	3 386	..	3 588	3 518	3 492	3 440	3 576	3 556	3 328	3 458	3 425	3 403	3 536	3 509
1982	3 385	..	3 606	3 508	3 487	3 446	3 564	3 549	3 327	3 448	3 422	3 406	..	3 600	3 527	3 504
1983	3 388	..	3 586	3 504	3 482	3 444	3 564	3 547	3 332	3 440	3 414	3 408	..	3 580	3 522	3 499
1984	3 390	..	3 608	3 504	3 487	3 459	3 561	3 546	3 331	3 443	3 424	3 416	..	3 600	3 522	3 505
1985	3 397	..	3 566	3 497	3 480	3 454	3 554	3 543	3 332	3 436	3 413	3 414	..	3 580	3 518	3 498
1986	3 395	..	3 603	3 505	3 481	3 457	3 569	3 543	3 343	3 437	3 415	3 421	..	3 600	3 524	3 501
1987	3 402	3 558	3 622	3 499	3 487	3 474	3 620	..	3 562	3 552	3 358	3 493	..	3 433	3 420	3 439	3 578	3 620	3 520	3 506
1988	3 418	3 554	3 624	3 500	3 491	3 477	3 616	..	3 562	3 555	3 356	3 490	..	3 436	3 422	3 439	3 576	3 620	3 523	3 512
1989	3 418	3 558	3 635	3 498	3 498	3 482	3 621	..	3 561	3 556	3 366	3 493	..	3 431	3 437	3 448	3 580	3 650	3 522	3 519
1990	3 426	3 559	3 647	3 495	3 498	3 495	3 623	..	3 557	3 557	3 372	3 492	..	3 430	3 436	3 458	3 583	3 650	3 521	3 520
1991	3 435	3 557	..	3 499	3 502	3 496	3 622	..	3 557	3 562	3 367	3 491	..	3 437	3 439	3 460	3 582	3 660	3 526	3 527
1992	3 433	3 554	..	3 512	3 508	3 508	3 614	..	3 572	3 568	3 382	3 492	..	3 447	3 445	3 475	3 583	3 660	3 538	3 535
1993	3 446	3 548	..	3 531	3 522	3 521	3 609	..	3 592	3 583	3 399	3 484	..	3 466	3 459	3 493	3 576	3 670	3 559	3 551
1994	3 462	3 552	..	3 535	3 529	3 534	3 612	..	3 594	3 591	3 410	3 489	..	3 472	3 465	3 507	3 582	3 670	3 566	3 557
1995	3 473	3 547	..	3 541	3 521	3 546	3 609	..	3 597	3 579	3 417	3 482	..	3 481	3 455	3 517	3 577	3 690	3 572	3 550
1996	3 483	3 529	..	3 552	3 524	3 543	3 585	..	3 606	3 582	3 417	3 470	..	3 494	3 459	3 520	3 562	3 680	3 583	3 553
1997	3 482	3 527	..	3 550	3 529	3 550	3 585	..	3 607	3 585	3 429	3 467	..	3 489	3 465	3 526	3 558	3 670	3 583	3 560
1998	3 491	3 524	3 658	3 552	3 537	3 557	3 582	3 710	3 608	3 596	3 437	3 463	3 603	3 493	3 465	3 537	3 557	3 690	3 584	3 569
1999	3 499	3 516	3 665	3 548	3 538	3 562	3 580	3 717	3 604	3 592	3 446	3 449	3 615	3 489	3 475	3 542	3 550	3 700	3 585	3 569
2000	3 505	3 522	3 671	3 550	3 538	3 573	3 583	3 730	3 610	3 597	3 444	3 457	3 609	3 487	3 468	3 550	3 556	3 700	3 587	3 569
2001	3 510	3 523	3 679	3 542	3 541	3 548	3 582	3 728	3 599	3 598	3 426	3 460	3 628	3 482	3 475	3 534	3 554	3 710	3 581	3 570
2002	3 488	3 514	3 641	3 536	3 532	3 549	3 573	3 709	3 595	3 590	3 428	3 451	3 570	3 473	3 464	3 534	3 544	3 680	3 576	3 560
2003	3 491	3 524	3 684	3 535	3 531	3 542	3 586	3 753	3 599	3 588	3 426	3 460	3 612	3 468	3 463	3 532	3 553	3 710	3 575	3 559
2004	3 485	3 518	3 651	3 534	3 530	3 547	3 576	3 707	3 590	3 586	3 425	3 457	3 591	3 475	3 465	3 534	3 548	3 670	3 573	3 555
2005	3 492	3 510	3 632	3 519	3 523	3 554	3 565	3 703	3 579	3 583	3 427	3 453	3 557	3 456	3 454	3 539	3 539	3 660	3 558	3 547
2006	3 488	3 504	3 617	3 509	3 508	3 550	3 562	3 674	3 567	3 566	3 424	3 443	3 557	3 447	3 442	3 533	3 534	3 670	3 545	3 534
2007	3 476	3 496	3 624	3 492	3 500	3 535	3 557	3 681	3 552	3 557	3 416	3 432	3 562	3 429	3 434	3 522	3 527	3 660	3 529	3 526
2008	3 470	3 496	3 630	3 489	3 505	3 527	3 555	3 687	3 544	3 560	3 412	3 434	3 571	3 431	3 437	3 516	3 526	3 670	3 525	3 528
2009	3 465	3 489	3 600	3 492	3 506	3 524	3 548	3 650	3 547	3 565	3 401	3 427	3 540	3 433	3 443	3 514	3 518	3 630	3 529	3 535
2010	3 466	3 490	3 620	3 491	3 509	3 525	3 545	3 660	3 548	3 567	3 404	3 432	3 580	3 431	3 448	3 511	3 521	3 660	3 525	3 538
2011	..	3 499	3 610	3 492	3 506	..	3 558	3 680	3 548	3 569	..	3 438	3 550	3 433	3 441	..	3 528	3 640	3 525	3 535
2012	..	3 499	3 600	3 486	3 510	..	3 560	3 650	3 545	3 569	..	3 436	3 544	3 425	3 447	..	3 526	3 630	3 521	3 537

Vain elävänä syntyneet lapset.

Enbart levande födda barn.

Only liveborn children included.

Liitetaulukko 12a. Kuolleisuus (vähintään 1000 grammaa painavat) 1975–2012

Bilagetabell 12a. Dödlighetstal (1000 gram eller mera) 1975–2012

Appendix table 12a. Mortality (1000 grams or more) 1975–2012

	Kuolleena syntyneitä - Dödfödda - Stillborns					Perinataalikuolleita - Perinataalt döda - Perinatal deaths					Neonataalikuolleita - Neonatalt döda - Neonatal deaths				
	Per 1000 syntynyttä / födda / newborns					Per 1000 syntynyttä / födda / newborns					Per 1000 elävänä syntynyttä / levande födda / liveborns				
	Tanska Danmark Denmark	Suomi Finland Finland	Islanti Island Iceland	Norja Norge Norway	Ruotsi Sverige Sweden	Tanska Danmark Denmark	Suomi Finland Finland	Islanti Island Iceland	Norja Norge Norway	Ruotsi Sverige Sweden	Tanska Danmark Denmark	Suomi Finland Finland	Islanti Island Iceland	Norja Norge Norway	Ruotsi Sverige Sweden
1975	6,5	7,4	5,2	11,3	11,6	9,3	6,2	5,3	4,9
1976	6,3	6,6	5,1	10,7	10,7	8,9	5,6	4,8	4,9
1977	5,8	6,7	4,6	9,3	10,6	8,6	4,5	4,7	4,7
1978	5,9	4,5	9,2	8,0	4,1	4,2	4,1
1979	5,0	..	4,0	6,5	3,9	8,5	..	7,2	9,3	7,3	4,4	..	1,8	3,7	4,0
1980	4,3	..	4,9	6,1	4,0	7,2	..	8,0	8,6	7,0	3,8	..	3,1	3,4	3,7
1981	5,0	..	4,4	5,2	3,3	7,7	..	6,5	7,8	5,9	3,6	..	2,8	3,1	3,2
1982	4,7	..	4,4	5,5	3,5	7,4	..	6,2	8,3	5,8	3,7	..	1,4	3,5	2,9
1983	4,8	..	3,0	5,3	3,2	7,1	..	5,5	7,7	5,4	3,0	..	2,5	3,0	2,9
1984	4,0	..	3,9	4,3	3,3	6,8	..	5,1	6,5	5,3	3,5	..	2,5	2,7	2,7
1985	4,0	..	2,1	4,9	3,3	6,5	..	3,9	7,1	5,7	3,5	..	1,8	2,8	3,1
1986	4,1	..	4,1	4,4	3,6	6,4	..	7,0	6,2	5,6	3,3	..	1,3	2,7	2,4
1987	4,7	3,5	4,1	3,8	3,3	7,3	5,6	7,0	6,1	5,3	3,4	2,9	1,0	3,1	2,6
1988	4,5	3,3	3,2	4,1	3,4	7,0	5,4	5,6	6,1	5,2	3,3	2,6	1,7	2,6	2,4
1989	4,5	2,9	1,1	4,0	3,3	6,8	5,5	1,5	5,7	5,3	2,9	3,2	0,9	2,3	2,6
1990	4,1	2,9	2,5	4,0	3,2	6,3	4,7	3,8	5,5	5,0	2,9	2,3	1,5	1,9	2,3
1991	4,1	3,1	2,4	4,0	3,4	6,0	5,4	3,3	5,4	5,1	2,5	2,8	..	2,2	2,4
1992	4,4	2,5	3,4	3,4	2,8	6,4	4,5	5,6	5,1	4,3	2,9	2,4	..	2,3	2,0
1993	4,2	2,5	1,3	3,6	3,1	6,1	4,1	2,6	5,1	4,8	2,6	2,0	..	2,1	2,1
1994	4,0	2,5	3,1	3,6	2,9	6,1	4,1	4,0	5,0	4,4	2,5	2,1	..	1,9	2,1
1995	4,0	3,0	1,6	3,1	3,1	5,7	4,2	3,3	4,5	4,3	2,3	1,7	..	1,8	1,7
1996	4,1	2,6	4,4	3,8	3,0	5,7	3,8	6,0	5,0	4,1	2,1	1,7	2,7	1,6	1,5
1997	4,1	2,6	2,9	3,1	3,5	5,8	3,9	3,8	4,6	4,6	2,2	1,7	2,9	1,8	1,4
1998	3,6	2,6	1,9	3,4	3,3	5,2	3,9	3,1	4,4	4,3	2,0	1,8	2,4	1,6	1,4
1999	3,5	2,1	3,9	3,3	3,5	5,0	3,2	4,9	4,5	4,5	2,0	1,5	1,4	1,5	1,4
2000	2,7	2,6	3,5	3,3	3,6	4,7	3,7	3,7	4,4	4,7	2,5	1,5	2,5	1,5	1,5
2001	3,2	2,3	2,9	3,5	3,4	4,5	3,3	3,7	4,8	4,4	1,9	1,3	2,2	1,7	1,4
2002	2,9	2,3	3,0	2,8	3,0	4,2	3,4	2,5	3,7	3,9	1,8	1,3	1,7	1,3	1,3
2003	3,2	2,3	1,7	2,9	3,0	4,2	3,4	2,9	3,9	3,9	1,3	1,4	2,2	1,3	1,4
2004	2,2	2,0	4,9	2,8	2,9	3,4	2,9	3,9	3,6	3,9	1,5	1,2	1,2	1,3	1,4
2005	2,5	2,0	1,4	2,5	2,7	3,4	3,0	2,8	3,4	3,4	1,9	1,3	1,6	1,3	0,9
2006	2,3	2,1	2,7	2,6	2,7	3,2	3,1	3,4	3,6	3,6	1,2	1,2	0,9	1,3	1,1
2007	2,3	2,4	2,0	2,8	2,8	3,1	3,3	2,8	3,8	3,5	1,3	1,0	1,1	1,2	1,0
2008	2,1	2,0	2,3	2,7	2,7	2,8	2,9	3,9	3,4	3,4	1,0	1,2	1,6	1,1	1,0
2009	1,9	2,1	1,8	2,4	2,7	2,3	2,8	2,6	3,1	3,3	0,7	1,1	1,0	1,1	0,9
2010	1,8	1,9	1,4	2,3	2,4	2,4	2,5	2,4	3,0	3,0	0,9	0,9	1,2	1,0	0,9
2011	1,7	1,7	0,9	2,5	2,7	2,4	2,5	1,6	3,2	3,2	..	1,1	0,4	1,0	0,8
2012	1,8	1,7	2,2	2,3	2,8	2,6	2,7	2,6	3,0	3,3	..	0,9	0,4	1,0	0,8

Vähintään 1000 grammaa painaneet lapset.

Barn med en födelsevikt på 1000 gram eller mera.

Children with a birth weight of 1000 grams or more.

Liitetaulukko 12b. Kuolleisuusluvut (vähintään 22 raskausviikkoa) 1975–2012

Bilagetabell 12b. Dödlighetstal (22 graviditetsveckor eller mera) 1975–2012

Appendix table 12b. Mortality (22 gestation weeks or more) 1975–2012

	Kuolleena syntyneitä - Dödfödda - Stillborns					Perinataalikuolleita - Perinatalt döda - Perinatal deaths					Neonataalikuolleita - Neonatalt döda - Neonatal deaths				
	Per 1000 syntynyttä / födda / newborns					Per 1000 syntynyttä / födda / newborns					Per 1000 elävänä syntynyttä / levande födda / liveborns				
	Tanska Danmark Denmark	Suomi Finland Finland	Islanti Island Iceland	Norja Norge Norway	Ruotsi Sverige Sweden	Tanska Danmark Denmark	Suomi Finland Finland	Islanti Island Iceland	Norja Norge Norway	Ruotsi Sverige Sweden	Tanska Danmark Denmark	Suomi Finland Finland	Islanti Island Iceland	Norja Norge Norway	Ruotsi Sverige Sweden
1975	10,6	16,5	7,1	6,5	
1976	10,7	16,3	6,5	6,1	
1977	10,5	15,6	6,0	5,9	
1978	9,1	13,5	5,4	5,3	
1979	9,9	14,1	5,1	5,0	
1980	9,3	13,2	4,9	4,8	
1981	8,1	11,4	4,1	4,4	
1982	4,2	8,7	7,4	12,2	3,3	4,4	4,2	
1983	3,4	7,9	7,8	11,5	4,3	4,5	4,2	
1984	4,1	7,1	6,6	10,8	2,4	4,3	4,2	
1985	2,6	7,2	5,4	10,9	2,9	4,4	4,4	
1986	4,6	7,3	8,5	10,2	3,9	3,8	
1987	..	5,5	4,5	6,1	8,8	9,3	9,5	2,9	4,8	4,5	
1988	..	5,4	4,7	6,1	8,5	8,1	9,3	2,7	3,4	4,0	
1989	..	4,5	2,2	6,4	7,8	4,2	9,3	2,9	2,0	3,6	
1990	..	4,8	2,5	6,9	7,9	3,8	9,7	2,6	1,3	3,6	
1991	..	4,9	4,4	6,1	8,4	6,2	8,7	2,5	1,8	3,5	
1992	..	4,1	4,6	6,0	7,1	7,8	8,9	2,1	3,3	3,6	
1993	..	4,2	3,2	5,8	6,7	5,2	8,3	1,8	1,9	3,2	
1994	..	3,9	5,2	6,2	6,8	6,5	8,8	2,3	1,3	3,2	
1995	..	4,8	3,7	5,5	6,9	8,3	7,5	1,9	4,7	2,5	
1996	..	4,0	6,5	6,0	6,3	9,2	8,0	1,8	2,8	2,5	
1997	..	4,1	4,8	5,1	6,3	7,2	7,1	1,8	2,4	2,6	
1998	..	4,2	3,4	6,1	6,6	5,7	8,2	1,9	2,4	2,6	
1999	..	3,6	6,1	5,3	5,7	7,2	7,3	1,5	1,2	2,5	
2000	..	4,1	4,9	5,0	5,8	6,7	7,0	1,5	1,9	2,5	
2001	..	3,8	3,4	5,7	5,5	5,6	7,8	1,3	2,2	2,6	
2002	..	3,8	3,0	4,4	5,5	4,4	5,9	1,3	1,5	2,2	
2003	..	3,3	1,7	4,2	5,0	3,6	6,0	1,4	1,9	2,3	
2004	..	3,3	2,6	4,5	5,3	5,9	5,9	1,7	0,9	2,0	
2005	..	3,2	4,9	3,9	5,0	6,3	5,3	1,2	1,4	1,8	
2006	..	3,3	4,1	4,1	4,9	4,7	5,7	1,4	0,7	2,2	
2007	..	3,5	3,9	4,7	5,2	4,9	6,2	1,2	0,9	1,9	
2008	..	3,3	3,5	4,4	3,6	..	4,8	5,1	5,6	4,8	..	1,2	1,7	1,8	
2009	..	3,4	4,2	3,9	4,1	..	5,0	5,0	5,3	5,3	..	1,4	0,8	1,9	
2010	..	2,9	3,5	3,9	3,7	..	4,1	4,5	4,9	4,9	..	0,9	1,0	1,6	
2011	..	2,7	1,6	3,7	4,0	..	4,0	2,0	4,9	4,9	..	1,2	0,4	1,6	
2012	..	2,7	2,4	3,6	4,0	..	4,1	2,9	4,8	4,9	..	1,4	0,4	1,6	

Raskauden kesto vähintään 22 viikkoa.

Graviditetslängden minst 22 veckor.

Gestational age 22 weeks or more.