



Alkoholijuomien matkustajatuonti 2014

Resandeförseln av alkoholdrycker 2014

Esa Österberg
+358 29 524 7018
esa.osterberg@thl.fi

Tuomo Varis
+358 29 524 7654
tuomo.varis@thl.fi

Terveysten ja hyvinvoinnin laitos
PL 30 (Mannerheimintie 166, Helsinki)
00271 Helsinki
Puhelin: + 358 29 524 6000
www.thl.fi

Alkoholijuomien matkustajatuonti 2014

09.02.2015

Vuonna 2014 suomalaiset matkustajat toivat Suomeen 78 miljoonaa litraa alkoholijuomia eli 3,6 prosenttia enemmän kuin edellisvuonna. Sataprosenttiseksi alkoholiksi muunnettuna alkoholin matkustajatuonti kuitenkin väheni 5 prosenttia 8,4 miljoonaan litraan vuonna 2014.

Matkustajatuonti kasvoi kaikissa muissa juomaryhmissä paitsi väkevässä alkoholijuomissa. Suurinta lisäys oli oluilla ja siidereillä, 10,4 ja 8,2 prosenttia. Pienintä kasvu oli long drink -juomilla, miedoilla viineillä ja välituotteilla. Väkevien alkoholijuomien matkustajatuonti väheni noin 16 prosenttia. Panimotuotteiden (oluiden, siiderien ja long drink -juomien) yhteenlaskettu tuonti lisääntyi 51,2 miljoonasta litrasta 55,1 miljoonaan litraan eli 7,6 prosenttia.

Taulukko 1. Alkoholijuomien matkustajatuonti juomaryhmittäin vuosina 2013 ja 2014, miljoonaa litraa

Juomaryhmä	Vuosi 2013	Vuosi 2014	Muutos, %
Oluet	31,6	34,8	+10,4
Siiderit	7,8	8,4	+8,2
Long drink -juomat	11,8	11,9	+0,6
Miedot viinit	11,9	12,1	+1,3
Välituotteet	2,7	2,8	+3,0
Väkevät alkoholijuomat	9,5	8,0	-15,9
Alkoholijuomien tuonti yhteensä litroina	75,3	78,0	+3,6
Alkoholin tuonti yhteensä litroina (100 % alkoholia)	8,9	8,4	-5,0

Kuten vuoden 2013 myös vuoden 2014 aikana Viro sekä Suomen ja Viron välillä liikennöivät laivat olivat merkittävien alkoholijuomien hankintapaikka. Niiden osuus kaikesta suomalaisten matkustajien Suomeen tuomasta alkoholista oli noin 70 prosenttia. Oluissa tämä osuus oli lähes 80 prosenttia, siidereissä 87 prosenttia ja long drink -juomissa 89 prosenttia. Viirasta tai Suomen ja Viron väliä liikennöiviltä laivoilta matkustajat toivat 60 prosenttia kaikista tuomistaan miedoista viineistä ja 65 prosenttia kaikista väkevästä alkoholijuomista. Kaikkien muiden alkoholijuomien kuin mietojen viinien osalta Viron ja Viroon kulkevien laivojen merkitys kasvoi vuodesta 2013 vuoteen 2014. Oluen, viinin ja väkevien alkoholijuomien tuonnista kustakin noin kymmenesosa tuli Ruotsista tai ruotsinlaivoilta. Väkeviä alkoholijuomia tuotiin muista EU-maista kuin Viirasta tai

Ruotsista 16 prosenttia ja muista maista 10 prosenttia. Viidesosa kaikista viineistä tuotiin muista EU-maista kuin Virosta tai Ruotsista.

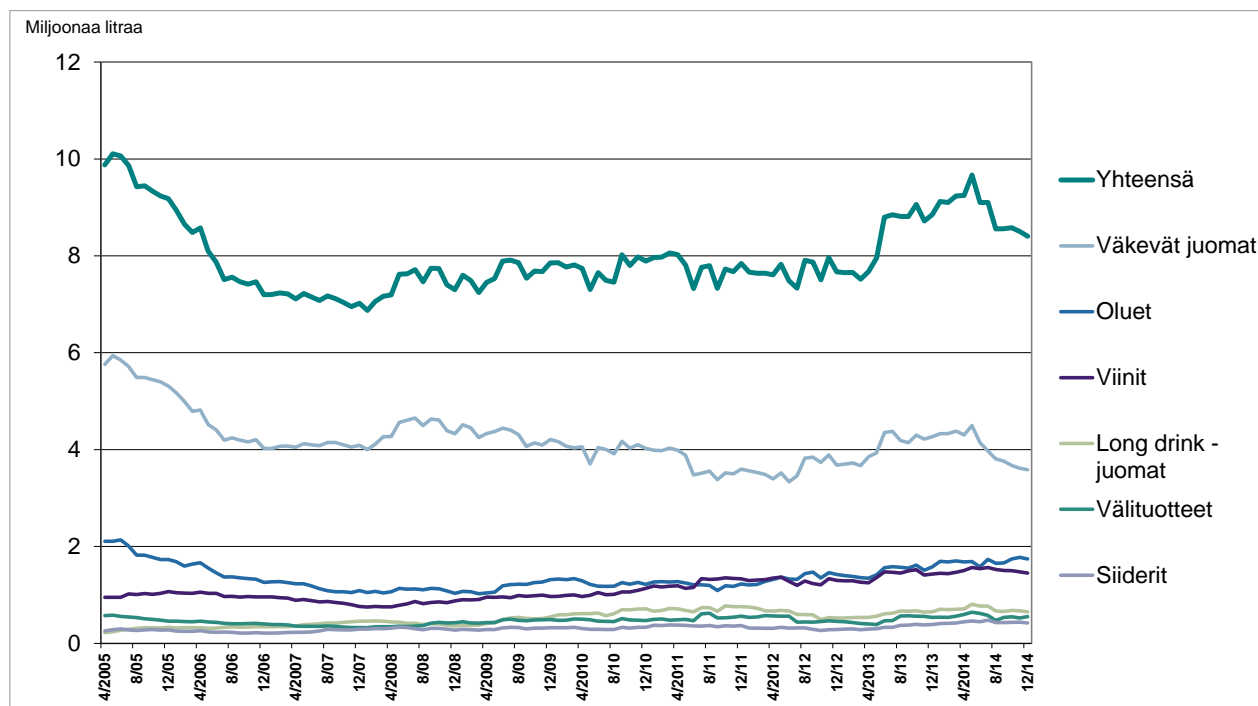
Taulukko 2. Alkoholijuomien matkustajatuonti Virosta ja Viron laivoilta juomaryhmittäin vuosina 2013 ja 2014, miljoonaa litraa sekä tuonnin muutos (%) ja osuus kaikista matkustajien tuomista alkoholijuomista (%)

Juomaryhmä	Tuonti Virosta ja Viron laivoilta			Viron tuonnin osuus koko tuonnista, prosenttia	
	Vuosi 2013 milj. litraa	Vuosi 2014 milj. litraa	Muutos (%)	Vuosi 2013	Vuosi 2014
Oluet	23,2	27,3	+17,7	73,6	78,3
Siiderit	6,1	7,3	+19,7	78,0	87,2
Long drink -juomat	10,3	10,5	+1,9	87,6	88,5
Miedot viinit	7,1	7,2	+1,4	59,3	59,5
Väkevät alkoholijuomat	6,0	5,2	-13,3	62,9	65,0
Alkoholin tuonti Virosta yhteensä 100 prosentin alkoholina	5,9	5,9	0,0	67,4	70,2

Noin 40 prosenttia kaikesta matkustajien tuomasta alkoholista tuli väkevien alkoholijuomien muodossa. Matkustajien oman ilmoituksen mukaan 34 prosenttia kaikesta heidän tuomastaan oluesta oli Suomessa valmistettua.

Alkoholijuomien matkustajatuontitutkimuksen on toteuttanut TNS Gallup Alkon, Sosiaali- ja terveysalan lupa- ja valvontaviraston (Valvira), Terveystieteiden tutkimuskeskuksen (THL) ja valtiovarainministeriön toimeksiannosta. Tiedot perustuvat TNS Gallupin haastatteluihin, joissa viimeksi kuluneen kahden viikon aikaista matkustajatuontia on tiedusteltu joka viikko 500 satunnaisesti valitulta 15 vuotta täyttäneeltä Suomen asukkaalta ahvenanmaalaisia lukuun ottamatta. Tarkasteluajanjakson tiedot perustuvat näin ollen yli 26 000 yhteydenottoon, joista noin 2 600 henkilöä oli käynyt ulkomailla ja vastasi kyselyyn.

Kuvio 1. Matkustajatuonnin kehitys juomaryhmittäin 12 kuukauden liukuvana summana toukokuusta 2004 joulukuuhun 2014, miljoonaa litraa 100-prosenttista alkoholia



Ajaksi on ilmoitettu se kuukausi, johon liukuva 12 kk päättyy. Esimerkiksi luvut 12/14 kertovat matkustajatuonnin ajanjaksolta 01/2014–12/2014.

Käsitteet ja määritelmät

Alkoholijuoma: Nautittavaksi tarkoitettu juoma, jonka alkoholipitoisuus on yli 2,8 tilavuusprosenttia etyylialkoholia.

Väkevä alkoholijuoma: Alkoholipitoisuus yli 22 tilavuusprosenttia etyylialkoholia. Näitä ovat viina ja muu väkevä juoma.

Välituote: Alkoholijuoma, jonka alkoholipitoisuus on yli 2,8 mutta enintään 22 tilavuusprosenttia etyylialkoholia ja joka ei ole olutta, viiniä eikä muuta käymisteitse valmistettua alkoholijuomaa.

Mieto viini: Viinirypäleistä, hedelmistä tai marjoista käymisteitse valmistettu juoma, jonka alkoholipitoisuus on enintään 15 tilavuusprosenttia etyylialkoholia ja joka ei sisällä lisättyä etyylialkoholia.

Siideri: Tuoreista tai kuivatuista omenoista tai päärynöistä tai niistä valmistetuista täysmehuista käymisteitse valmistettu hedelmäviini, jonka alkoholipitoisuus on enintään 8,5 tilavuusprosenttia etyylialkoholia ja joka ei sisällä lisättyä etyylialkoholia.

Long drink -juoma: Käymisteitse tai tislattua alkoholia lisäämällä valmistettu juoma. Käymisteitse valmistettu long drink -juoma sisältää enintään 4,7 tilavuusprosenttia etyylialkoholia. Tislattua alkoholia lisätään ainoastaan ns. vahvoihin long drink -juomiin, jotka sisältävät enintään 15 tilavuusprosenttia etyylialkoholia ja joiden myynti on sallittua vain Alkon myymälöissä ja A- ja B-ravintoloissa.

Olut: Sisältää vahvan oluen ja keskioluen. Vahva olut on käymisteitse pääasiassa maltaista valmistettu juoma, jonka alkoholipitoisuus on yli 4,7 tilavuusprosenttia etyylialkoholia. Keskiolut on käymisteitse pääasiassa maltaista valmistettu juoma, jonka alkoholipitoisuus on enintään 4,7 tilavuusprosenttia etyylialkoholia.

Resandeförsel av alkoholdrycker 2014

År 2014 införde finländska resenärer till Finland 78 miljoner liter alkoholdrycker, dvs. 3,6 procent mera än året innan. Omvandlad till hundra procentig alkohol minskade ändå resandeförseln av alkohol med 5 procent till 8,4 miljoner liter 2014.

Resandeförseln ökade för alla andra dryckesgrupper utom för starka alkoholdrycker. Störst var ökningen inom öl och cider, 10,4 och 8,2 procent. Minst var ökningen inom long drink, svaga viner och mellanprodukter. Resandeförseln av starka alkoholdrycker minskade med cirka 16 procent. Den sammanlagda införseln av bryggeriprodukter (öl, cider och long drink) ökade från 51,2 miljoner liter till 55,1 miljoner liter, dvs. med 7,6 procent.

Tabell 1. Resandeförseln av alkoholdrycker per dryckesgrupp 2013 och 2014, miljoner liter

Dryckesgrupp	År 2013	År 2014	Förändring, %
Öl	31,6	34,8	+10,4
Cider	7,8	8,4	+8,2
Long drink	11,8	11,9	+0,6
Svaga viner	11,9	12,1	+1,3
Mellanprodukter	2,7	2,8	+3,0
Starka alkoholdrycker	9,5	8,0	-15,9
Införseln av alkoholdrycker sammanlagt i liter	75,3	78,0	+3,6
Alkoholförseln i liter sammanlagt i hundra procentig alkohol	8,9	8,4	-5,0

På samma sätt som 2013 var det även 2014 Estland samt fartygen som trafikerar mellan Finland och Estland som var den viktigaste inköpsplatsen för alkoholdrycker. Av all alkohol som finländska resenärer tog in till Finland utgjorde denna andel cirka 70 procent. Denna andel för öl var nästan 80 procent, för cider 87 procent och för long drink 89 procent. I Estland eller på fartygen som trafikerar mellan Finland och Estland köpte resenärerna 60 procent av alla svaga viner som infördes och 65 procent av alla starka alkoholdrycker. När det gäller alla andra alkoholdrycker än svaga viner ökade Estlands och estlandsbåtarnas betydelse från 2013 till 2014. Av öl, vin och starka alkoholdrycker infördes cirka en tiondel av respektive slag från Sverige eller sverigebåtarna. Cirka 16 procent av de starka alkoholdryckerna infördes från andra EU-länder än Estland eller

Sverige och 10 procent från övriga länder. En femtedel av alla viner togs in från andra EU-länder än Estland eller Sverige.

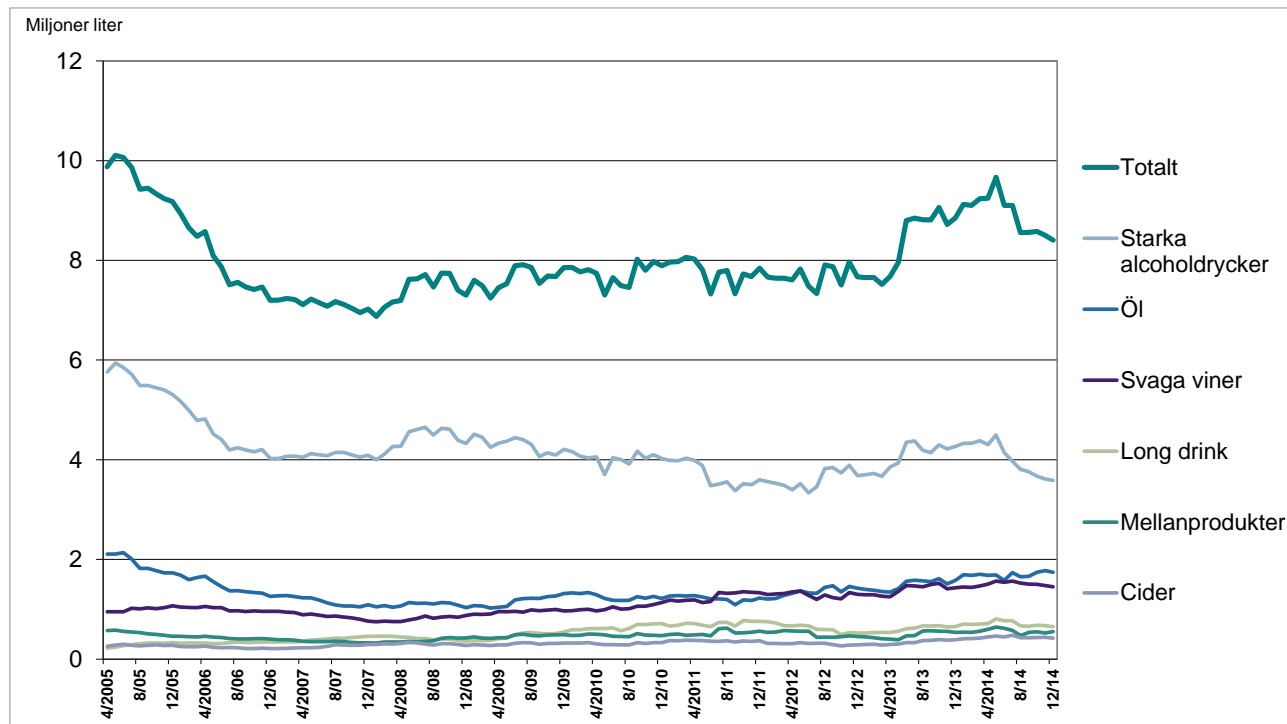
Tabell 2. Resandeförseln av alkoholdrycker från Estland och estlandsbåtarna per dryckesgrupp 2013 och 2014, miljoner liter samt införseländringen i procent och andelen införda alkoholdrycker i procent av alla alkoholdrycker som resande infört

Dryckesgrupp	Införseln från Estland och från fartygen som trafikerar på Estland			Estlandsinförselns andel av hela införseln, i procent	
	År 2013 milj. liter	År 2014 milj. liter	Förändring (%)	År 2013	År 2014
Öl	23,2	27,3	+17,7	73,6	78,3
Cider	6,1	7,3	+19,7	78,0	87,2
Long drink	10,3	10,5	+1,9	87,6	88,5
Svaga viner	7,1	7,2	+1,4	59,3	59,5
Starka alkoholdrycker	6,0	5,2	-13,3	62,9	65,0
Alkoholinförseln från Estland sammanlagt i hundra procentig alkohol	5,9	5,9	0,0	67,4	70,2

Cirka 40 procent av all alkohol som resande tog in utgjordes av starka alkoholdrycker. Enligt de resande själva var 34 procent av allt öl som de införde framställt i Finland.

Studien av resandeförseln av alkoholdrycker har genomförts av TNS Gallup på uppdrag av Alko, Tillstånds- och tillsynsverket för social- och hälsovården (Valvira), Institutet för hälsa och välfärd (THL) och finansministeriet. Uppgifterna baserar sig på TNS Gallups intervjuer, i vilka man frågar resande om deras införsel av alkoholdrycker under den senaste tvåveckorsperioden. Enkäten utförs varje vecka genom telefonintervjuer med 500 slumpvis utvalda 15 år fyllda finländare, dock inte ålänningar. Uppföljningsperiodens information baserar sig således på över 26 000 kontakter varav cirka 2 600 personer hade varit utomlands och besvarade enkäten.

Figur 1. Resandeförselns utveckling per dryckesgrupp som en glidande summa för 12 månader från maj 2004 till december 2014, miljoner liter hundra procentig alkohol



Som tid anges den månad där glidande 12 månader upphör. Exempelvis talen 12/14 anger resandeförseln under perioden 1/2014–12/2014.

Begrepp och definitioner

Alkoholdryck: Dryck avsedd för förtäring vars alkoholhalt överskrider 2,8 volymprocent etylalkohol.

Stark alkoholdryck: Alkoholhalt över 22 volymprocent etylalkohol. Dessa är brännvin och annan stark dryck.

Mellanprodukt: Alkoholdryck vars alkoholhalt överskrider 2,8 men är högst 22 volymprocent etylalkohol och som inte är öl, vin eller annan alkoholdryck som framställts genom jäsnings.

Svagt vin: Dryck som genom jäsnings tillverkats av vindruvor, frukt eller bär och vars alkoholhalt är högst 15 volymprocent etylalkohol och som inte innehåller tillsatt etylalkohol.

Cider: Fruktvin, som genom jäsnings tillverkats av färsk eller torkade äpplen eller päron eller av juice som tillverkats av dessa. Cider har en alkoholhalt på högst 8,5 volymprocent etylalkohol och innehåller inte tillsatt etylalkohol.

Long drink: Dryck som framställts genom jäsnings eller genom tillsats av destillerad alkohol. Long drink som tillverkats genom jäsnings innehåller högst 4,7 volymprocent etylalkohol. Destillerad alkohol tillsätts endast i så kallad stark long drink, som innehåller högst 15 volymprocent etylalkohol och som får säljas endast i Alkobotiker och på restauranger med A- och B-rättigheter.

Öl: Omfattar starköl och mellanöl. Starköl är en dryck som tillverkats huvudsakligen av malt genom jäsnings och vars alkoholhalt överstiger 4,7 volymprocent etylalkohol. Mellanöl är en dryck som tillverkats huvudsakligen av malt genom jäsnings och vars alkoholhalt är högst 4,7 volymprocent etylalkohol.

Laatuseloste

Alkoholijuomien matkustajatuonti

1. Tilastotietojen relevanssi

Alkoholijuomien matkustajatuontitilasto sisältää tiedot suomalaisten kotimaahansa palatessaan mukanaan tuomista alkoholijuomista. Alkoholijuomien matkustajatuonti on osa tilastoimatonta alkoholinkulutusta. Tilastoimaton alkoholinkulutus arvioidaan vuosittain tutkimusten perusteella. Tilastoimattoman alkoholinkulutuksen tiedot saadaan nykyään pääosin TNS Gallupin viikoittain toteuttamasta matkustajatuontitutkimuksesta ja osin Terveysten ja hyvinvoinnin laitoksen juomatapatutkimuksesta.

Tilastoimattomaan alkoholinkulutukseen sisältyy alkoholijuomien matkustajatuonti ja alkoholin salakuljetus, alkoholijuomien laillinen ja laiton kotivalmistus, korvikealkoholi ja suomalaisten ulkomailla kuluttama alkoholi vähennettynä ulkomaalaisten Suomesta ostamilla alkoholijuomilla.

Alkoholijuomien matkustajatuontitilastojen avulla voidaan seurata alkoholijuomien matkustajatuonnin kehitystä koko maan tasolla. Tilastoa käytetään yhteiskunnallisen päätöksenteon, tutkimuksen ja kansallisen alkoholipolitiikan seurannan tarpeisiin sekä kansainvälisiä alkoholinkulutustilastoja varten. Alkoholijuomien matkustajatuontitilasto on osa alkoholijuomien kulutuksen tilastoa www.thl.fi/tilastot/alkoholinkulutus. Maailman terveysjärjestön (WHO) alkoholinkulutusta koskevissa tietokannoissa julkaistaan nykyään tiedot sekä alkoholin tilastoidusta että tilastoimattomasta kulutuksesta.

Alkoholijuomien matkustajatuontitietojen keruu perustuu Terveysten ja hyvinvoinnin laitoksesta annettuun lakiin (668/2008) sekä Alkon, Sosiaali- ja terveysalan lupa- ja valvontaviraston (Valvira), Terveysten ja hyvinvoinnin laitoksen (THL) ja valtiovarainministeriön yhteiseen sopimukseen.

2. Tilastotutkimuksen menetelmäkuvaus

Alkoholijuomien matkustajatuontitiedot saadaan TNS Gallupin toteuttamista tutkimuksista. Alkoholijuomien matkustajatuontia seurataan viikoittain TNS Gallupin toteuttamilla puhelinhaastatteluilta, joihin valitaan joka viikko satunnaisotannalla 500 15 vuotta täyttänyttä suomalaista (poislukien Ahvenanmaa). Tarkasteluajanjakson tiedot perustuvat näin ollen yli 26 000 yhteydenottoon, joista noin 2 600 henkilöä oli käynyt ulkomailla ja vastasi kyselyyn. Haastattelussa selvitetään alkoholijuomien maahantuontia kahden edellisen viikon aikana. Matkustajatuontitiedot on kerätty lähes yhdenmukaisella tiedonkeruulomakkeella vuoden 2004 toukokuusta alkaen. Vain alkoholijuomien ostopaikkaa koskevan kysymyksen sanamuotoa on muokattu vuoden 2012 alussa.

3. Tietojen oikeellisuus ja tarkkuus

Alkoholijuomien matkustajatuonnin tietojen oikeellisuus ja tarkkuus riippuu TNS Gallupin toteuttamien tutkimusten validiteetista ja reliabiliteetista. Tietojen loogisuutta verrataan aiempien vuosien tietoihin ja jos epäillä virhettä, asia tarkistetaan TNS Gallupin kanssa. Lisäksi tietojen loogisuutta tarkkaillaan vertaamalla suomalaisten Virossa tuoduksi ilmoittamia alkoholimääriä Virossa tehtyihin arvioihin turistien Virossa tekemistä alkoholiostoksista. Tietojen loogisuuden tarkkailussa hyödynnetään myös matkustustilastoa, alkoholin haittatilastoja ja laivayhtiöiltä saatuja tietoja sekä viranomaisten, kuten tullin ja poliisin toiminnasta saatuja tietoja.

4. Tietojen ajantasaisuus ja oikea-aikaisuus

TNS Gallup kerää alkoholijuomien matkustajatuonnin tiedot viikoittain. Valvira toimi matkustajatuonnin tiedotteiden julkaisijana vuodesta 2005 helmikuuhun 2013 asti. Matkustajatuontitilaston julkaiseminen siirtyi Valvirasta Terveysten ja hyvinvoinnin laitokseen vuonna 2012 tehdyn sopimuksen perusteella.

THL julkaisee alkoholijuomien matkustajatuontitiedot kolme kertaa vuodessa: matkustajatuonnin vuositilasto tilastointivuotta seuraavan helmikuun aikana, matkustajatuonnin tilasto (12 kk, toukokuusta huhtikuuhun)

vuosittain viimeistään kesäkuun aikana sekä matkustajatuonnin tilasto (12 kk, syyskuusta elokuuhun) vuosittain viimeistään lokakuun aikana.

5. Tietojen saatavuus ja läpinäkyvyys

Alkoholijuomien matkustajatuontitiedot julkaistaan kolme kertaa vuodessa THL:n verkkosivuilla osoitteessa www.thl.fi/tilastot/alkoholinmatkustajatuonti.

Alkoholijuomien matkustajatuontitiedot julkaistaan myös vuosittain ilmestyvässä THL:n Päihdetilastollisessa vuosikirjassa, jonka verkkoversio on saatavilla osoitteesta www.thl.fi/paihdetilastollinenvuosikirja.

6. Tilastojen vertailukelpoisuus

Alkoholijuomien tilastoimattoman kulutuksen tiedot ovat saatavilla vuodesta 1959 lähtien. Vuoteen 1992 alkoholin tilastoimatonta kulutusta ja matkustajatuontia koskevat tiedot perustuvat pääosin vuodesta 1968 alkaen kahdeksan vuoden välein tehtyihin juomatapatutkimuksiin. Välivuodet on arvioitu samoin kuin alkoholin tilastoimattoman kulutuksen kehitys vuodesta 1959 vuoteen 1968. Kyse ei kuitenkaan ole pelkästä teknisestä ekstra- tai interpoloinnista, vaan arvioinneissa on käytetty hyväksi tilastoimatonta kulutusta koskevia tutkimuksia.

Vuodesta 1992 vuoteen 2004 alkoholijuomien matkustajatuonnin tiedot perustuivat TNS Gallupin, aiemmin Suomen Gallupin vuosittain tekemiin tutkimuksiin. Vuodesta 2005 alkaen matkustajatuontitietoja kerättiin viikoittain yhteistyössä viranomaisten ja alkoholielinkeinojen kanssa. Alkoholijuomateollisuusyhdistys, Kaupan Liitto, Matkailu- ja Ravintolapalvelut MaRa, Panimo- ja virvoitusjuomateollisuusliitto, Päivittäistavarakauppa ja Suomen Alkoholijuomakauppayhdistys jättäytyivät pois alkoholijuomien matkustajatuontia koskevasta yhteistyöstä vuoden 2011 lopussa.

Vuodesta 2012 alkaen matkustajatuontitilastot on laadittu yhteistyössä TNS Gallupin sekä Alko Oy:n, THL:n valtiovarainministeriön ja Valviran kanssa. Matkustajatuontitutkimuksen alkuperäisaineisto on TNS Gallupilla.

7. Selkeys ja eheys/yhtenäisyys

Alkoholijuomien matkustajatuontitilastossa käytettävä juomaluokitus on tullitariffin mukainen ja se vastaa kansainvälisissä tilastoissa käytettäviä luokituksia. Tilasto kattaa kaikki nautittavaksi tarkoitetut alkoholijuomat, jotka sisältävät yli 2,8 tilavuusprosenttia etyylialkoholia. Alkoholijuomien matkustajatuontitietojen laskenta perustuu TNS Gallupin keräämiin tietoihin.

8. Vuosien 2013–2014 tilastoja koskevat erityiskysymykset

Tulli vaati syyskuun alussa vuonna 2013 varustamoita lopettamaan suuresti lisääntyneen matkustajien alkoholitilausten toimittamisen satamiin. Vuoden 2013 marraskuun alusta alkaen jalkaisin liikkuvat laivamatkustajat eli ns. kävelymatkustajat eivät enää saa etukäteen tilaamiaan alkoholijuomia valmiiksi satamaterminaaleihin toimitettuna, vaan matkustajien on kuljetettava alkoholinsa itse maihin.

1.7.2014 tuli voimaan valmisteverotuslain muutos, jossa yksityishenkilön tuomisia koskevaan säännökseen sisällytetään omaan käyttöön tuotavien alkoholijuomien määrälliset ohjetasot. Säännöksen mukaan alkoholijuomien tuojan tulee pyydettyäessä antaa Tullille selvitys tuonnin tarkoituksesta ja saattaa todennäköiseksi, että tuotteet ovat omaan käyttöön, jos hän tuo mukanaan enemmän kuin:

- 1) 20 litraa välituotteita
- 2) 90 litraa viinejä, joista enintään 60 litraa on kuohuviinejä
- 3) 110 litraa olutta
- 4) 10 litraa muita alkoholijuomia

Kvalitetsbeskrivning

Resandeförseln av alkoholdrycker

1. De statistiska uppgifternas relevans

Statistiken över alkoholdrycker som resande infört innehåller information om de alkoholdrycker som finländarna har med sig från utlandsresorna. Resandeförseln av alkoholdrycker utgör en del av den oregistrerade alkoholkonsumtionen. Den oregistrerade alkoholkonsumtionen bedöms utifrån studier varje år. Information om den oregistrerade alkoholkonsumtionen fås numera främst via den resandeförselstudie som TNS Gallup utför varje vecka och delvis via Institutet för hälsa och välfärds studie av dryckesvanor.

Den oregistrerade alkoholkonsumtionen omfattar resandeförsel av alkoholdrycker och smuggling av alkohol, laglig och olaglig hemtillverkning av alkoholdrycker, surrogatalkohol och den alkohol som finländarna konsumerar utomlands minskad med de alkoholdrycker som utlänningar köper i Finland.

Med hjälp av statistiken över alkoholdrycker som resande infört kan utvecklingen av resandeförsel av alkoholdrycker följas upp nationellt. Statistiken används för samhälleligt beslutsfattande, forskning och uppföljning av den nationella alkoholpolitiken samt för internationell statistik över alkoholkonsumtionen. Statistiken över alkoholdrycker som resande infört är en del av statistiken över konsumtionen av alkoholdrycker www.thl.fi/tilastot/alkoholinkulutus. I Världshälsoorganisationens (WHO) databaser över alkoholkonsumtion publiceras numera information om både registrerad och oregistrerad alkoholkonsumtion.

Insamlingen av uppgifterna om resandeförsel av alkoholdrycker grundar sig på lagen om Institutet för hälsa och välfärd (668/2008) samt på ett gemensamt avtal mellan Alko, Tillstånds- och tillsynsverket för social- och hälsovården (Valvira), Institutet för hälsa och välfärd (THL) och finansministeriet.

2. Metodbeskrivning för statistikundersökningen

Uppgifterna om resandeförsel av alkoholdrycker fås genom de studier som TNS Gallup genomför. Resandeförseln av alkoholdrycker följs upp varje vecka genom telefonintervjuer som utförs av TNS Gallup. Intervjuobjekten är 500 slumpvis utvalda 15 år fyllda finländare (Åland undantaget). Uppföljningsperiodens information baserar sig således på över 26 000 kontakter varav cirka 2 600 personer hade varit utomlands och besvarade enkäten. I intervjuerna frågar man personerna om införsel av alkoholdrycker under de två föregående veckorna. Uppgifterna om resandeförsel av alkoholdrycker har samlats in med en i det närmaste enhetlig enkätblankett sedan maj 2004. Endast frågan som gäller inköpsplatsen för alkoholdrycker ändrades i början av 2012.

3. Uppgifternas exakthet och tillförlitlighet

Exakthet och tillförlitlighet i uppgifterna om resandeförsel av alkoholdrycker beror på validitet och reliabilitet i TNS Gallups studier. Uppgifternas logik jämförs med tidigare års uppgifter och om ett misstänkt fel upptäcks kontrolleras saken med TNS Gallup. Dessutom kontrolleras siffrornas logik genom att jämföra de alkoholmängder som finländarna uppger att de infört från Estland med de bedömningar som görs i Estland över turisternas alkoholköp där. För att kontrollera logiken i uppgifterna används även resandestatistik, statistik över alkoholskador och uppgifter som fås från rederierna samt information från myndigheterna, t.ex. tullen och polisen.

4. Uppgifternas aktualitet och rättidighet

TNS Gallup samlar in uppgifterna om resandeförsel av alkoholdrycker varje vecka. Valvira fungerade som utgivare av meddelanden om resandeförsel från 2005 till februari 2013. Publiceringen av statistik över resandeförsel överfördes från Valvira till Institutet för hälsa och välfärd utifrån ett avtal som slöts 2012.

THL publicerar statistik över resandeförsel av alkoholdrycker tre gånger om året: årlig statistik över resandeförseln i februari året efter statistikföringsåret, statistik över resandeförseln (12 månader, från maj

till april) årligen senast i juni samt statistik över resandeförseln (12 månader, från september till augusti) årligen senast i oktober.

5. Uppgifternas tillgänglighet och transparens

Uppgifterna om resandeförsel av alkoholdrycker publiceras tre gånger om året på THL:s webbplats www.thl.fi/tilastot/alkoholinmatkustajatuonti.

Uppgifterna om resandeförsel av alkoholdrycker publiceras även årligen i Statistisk årsbok om alkohol och narkotika som THL ger ut. En webbversion av publikationen finns på <http://www.julkari.fi/handle/10024/125383>.

6. Uppgifternas jämförbarhet

Uppgifter om den oregistrerade konsumtionen av alkoholdrycker finns tillgängliga från och med 1959. Fram till 1992 baserar sig den oregistrerade konsumtionen och resandeförseln av alkohol i huvudsak på studier av dryckesvanor som gjordes med åtta års intervaller från och med 1968. Mellanåren har uppskattats på samma sätt som utvecklingen av den oregistrerade konsumtionen av alkohol från 1959 till 1968. Det är inte endast fråga om teknisk extra- eller interpolering, utan i bedömningarna har man använt studier över den oregistrerade konsumtionen.

Från 1992 till 2004 baserade sig uppgifterna om resandeförsel av alkoholdrycker på de studier som TNS Gallup, tidigare Suomen Gallup, genomförde årligen. Från och med 2005 har uppgifterna om resandeförsel samlats in varje vecka i samarbete med myndigheterna och alkoholnäringsenheten. Alkoholijuomateollisuusyhdistys (Alkoholdryckesindustriförbundet), Kaupan Liitto (Förbundet för handel), Turism- och Restaurangtjänster MaRa, Bryggeriförbundet, Dagligvaruhandeln och Suomen Alkoholijuomakauppayhdistys (Förbundet för handel med alkoholdrycker i Finland) drog sig tillbaka från samarbetet om resandeförsel av alkoholdrycker i slutet av 2011.

Sedan 2012 har statistiken över resandeförsel gjorts upp i samarbete med TNS Gallup samt Alko Ab, THL, finansministeriet och Valvira. TNS Gallup har ursprungsmaterialet till studien av resandeförsel.

7. Tydlighet och enhetlighet/överensstämmelse

Dryckesklassificeringen som används i statistiken över resandeförda alkoholdrycker följer tulltariffen och motsvarar de klassificeringar som används i internationell statistik. Statistiken omfattar alla alkoholdrycker avsedda för förtäring med en alkoholhalt över 2,8 volymprocent etylalkohol. Beräkningen av uppgifterna om resandeförsel av alkoholdrycker grundar sig på de uppgifter som TNS Gallup har samlat in.

8. Specialfrågor som gäller statistik över 2013–2014

Tullen krävde i början av september 2013 att rederierna sluta leverera passagerarnas alkoholbeställningar till hamnarna, eftersom denna verksamhet hade ökat kraftigt. Efter förändringen får fartygspassagerare som rör sig till fots inte längre sina på förhand beställda alkoholdrycker färdigt levererade i hamnterminalerna, utan från början av november 2013 ska passagerarna själva transportera i land sin alkohol.

Den 1 juli 2014 trädde en ändring i punktskattelagen i kraft där man i bestämmelsen om införsel för privatpersoner för eget bruk lade till riktgivande nivåer för mängderna alkoholdrycker. Enligt bestämmelsen ska den som tar in alkoholdrycker på begäran utreda för Tullen syftet med införseln och visa att det är sannolikt att produkterna är för eget bruk om personen tar in mera än:

- 1) 20 liter mellanprodukter
- 2) 90 liter viner, varav högst 60 liter är mousserande viner
- 3) 110 liter öl
- 4) 10 liter andra alkoholdrycker