

Ikä, sukupuoli ja tuloerot

MARJA RIIHELÄ & RISTO SULLSTRÖM & MATTI TUOMALA

Johdanto

Suomi nautti pitkään maineestaan kuulua pienimpien tuloerojen maihin. Tilanne kuitenkin muuttui dramaattisesti 1990-luvun laman jälkeisellä kymmenvuotisjaksolla 1995–2005. Tuoloin Suomen tuloerojen kasvu oli OECD-maiden nopeinta (Förster & Pearson 2002; OECD 2011). Tiedämme jo verraten paljon kasvaneiden tuloerojen taustalla olevista tekijöistä. Erityisesti 1990-luvun loppupuolella tapahtunut ylimpien tulojen kasvu oli poikkeuksellisen voimakasta Suomen taloushistoriassa (esim. Jäntti & al. 2009). Ylimpien tulo-osuuksien kasvua kuvaa hyvin se, että vuodesta 1993 vuoteen 2000 käytävissä olevien tulojen – eli verojen ja tulonsiirtojen jälkeisen tulon – kokonaiskasvusta meni ylimmälle yhdelle prosentille noin viidennes (18 prosenttia). Jos vertailun päätevuodeksi otetaan vuosi 2007, niin osuus oli 11 prosenttia. Nuo luvut jo itsessään nostavat esiin kysymyksen talouskasvun oikeudenmukaisuudesta. Useissa aiemmissa raporteissamme (esim. Riihelä & al. 2005b; 2010) olemme korostaneet Suomen eriytetyn tuloverojärjestelmän roolia tuon kehityksen keskeisenä selittäjänä.

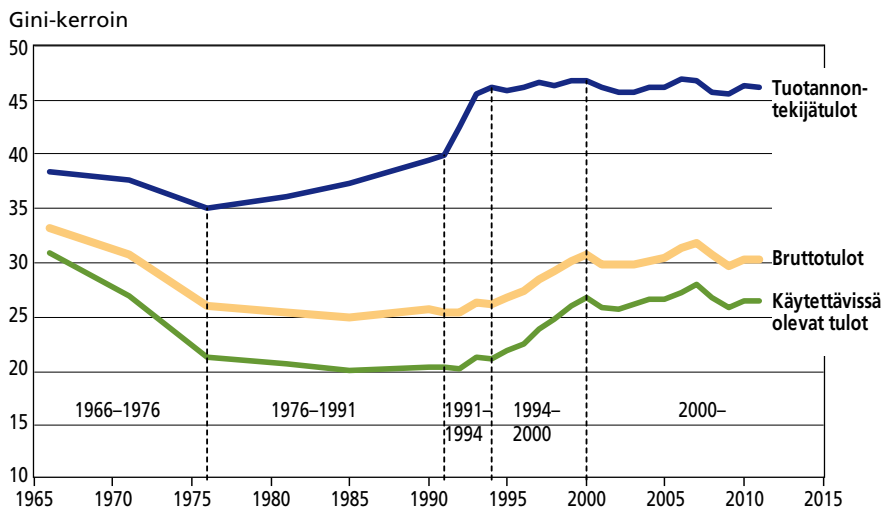
Tässä esityksessä tutkimme väestörakenteen ja linkaaritekijöiden merkitystä tulojen ja tuloerojen kehityksessä. Vaikka esimerkiksi ikärakenteen jo nyt alkanut ja entisestään jatkossa kiihtyvä muutos on saanut paljon huomiota yhteiskuntapoliittisessa keskustelussa, tiedämme varsin vähän väestörakenteen ja erityisesti ikärakenteen roolista tulokehityksen ja tuloerojen taustalla. Tähän tarkoitukseen käytämme tulojaon henkilöaineistoa. Keskitymme väestörakenteen, ikä ja sukupuoli, tulokehityksen sekä tuloerojen väliseen yhteyteen. Hahmottelemme väestön ikärakenteen merkitystä tuloerojen kehityksessä. Esitämme lisäksi tulojaossa tapahtuneiden muutosten pääpiirteitä.

Taustaa

Kuviossa 1 esitetään tuloerojen kehitystä Suomessa ajanjaksolla 1966–2011 tulonjakotutkimuksissa laajasti käytetyn Gini-kertoimen avulla. Gini-kerroin saa arvoja nollan ja sadan välillä. Mitä suuremmat tuloerot ovat, sitä suuremman arvon kerroin saa. Aineistoina ovat Tilastokeskuksen vuosien 1966, 1971, 1976, 1981 ja 1985 kotitautkohtaiset kulutustutkimukset ja vuosien 1987–2011 tulonjakotutkimuksen ns. palveluaineistot. Niissä kotitalouksien tuloja eritellään hyvin yksityiskohtaisella ryhmityksellä. Kuviossa 1 kuitenkin rajaudutaan vain kolmeen tulokäsitteeseen: tuotannontekijätuloihin, bruttotuloihin ja käytettävissä oleviin tuloihin. Tuotannontekijätulot koostuvat palkka-, yrittäjä- ja pääomatuloista. Kun tuotannontekijätuloihin lisätään saadut tulonsiirrot, joita ovat eläkkeet, työttömyyskorvaukset ja muut sosiaaliturvaetuudet, päädytään bruttotuloihin. Kun bruttotuloista edelleen vähennetään maksetut tuloerot ja sosiaaliturvamaksut, saadaan käytettävissä olevat tulot. Kotitalouksien saamat tulonsiirrot ja välitön verotus tasaavat tuotannontekijätuloista syntyneitä tuloeroja, mutta niiden vaikutusten voimakkuudessa on ollut ajan mittaan eroja.

$$\begin{array}{r} \text{nettotulonsiirrot} \\ \text{käytettävissä olevat tulot} = \underbrace{\text{tuotannontekijätulot}}_{\text{bruttotulot}} + \underbrace{\text{saadut tulonsiirrot} - \text{maksetut tulonsiirrot}} \end{array}$$

Kuvion 1 tulomuuttujat on määritelty OECD-kulutussyksikköä kohden. Ns. ekvivalenttitulo saadaan, kun kotitalouden tulomuuttuja on painotettu kotitalouden jäsenmäärällä ja otantapainolla. OECD-kulutussyksikkö on muodostettu seuraavasti: ensimmäinen aikuinen saa painon 1, seuraavat yli 17-vuotiaat painon 0,7 ja al-



Kuvio 1. Gini-kertoimet vuosina 1966–2011, %.

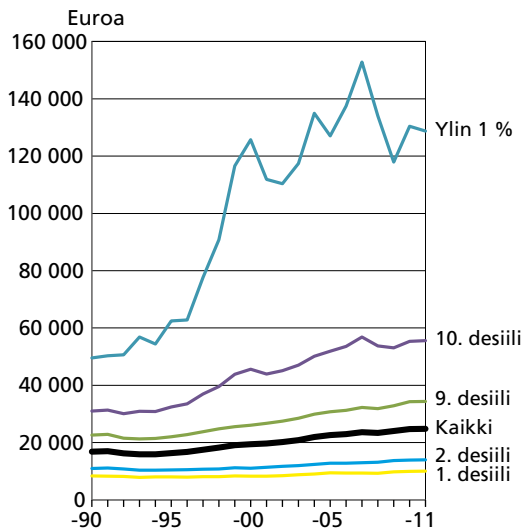
le 18-vuotiaat painon 0,5. Kahden aikuisen ja kahden lapsen kotitaloudessa on siten 2,7 kulu-tusyksikköä.

Vuodesta 1987 lähtien Gini-kertoimet on las-kettu Tilastokeskuksen Tulonjakotilaston aineis-tosta ja sitä edeltävät ajalta Kulutustutkimusten aineistosta (esim. Riihelä & al. 2005a; Riihelä & al. 2010). Viimeisten kolmenkymmenen vuo-den aikana tuloerojen kehityksessä erottuu kol-me ajanjaksoa. Vuodesta 1966 vuoteen 1976 tu-lonjako tasoittui melkoisesti. Sekä käytettävissä olevien tulojen että bruttotulojen Gini-kertoimet laskivat selvästi. Seuraavana jaksona tuloerot py-syivät lähes muuttumattomina, kunnes 1990-lu-vun puolivälissä tapahtui trendin jyrkkä käänty-minen. Tuotannontekijätulojen Gini-kertoimet taas ovat nousseet vuodesta 1976 lähtien. Niis-sä tapahtui voimakas hyppäys 1990-luvun alus-sa. Tämän selittää laman aiheuttama työttömyys, koska työttömän tuotannontekijätulot romahti-vat palkkatulojen pudottua nollaan. 1990-luvun keskivaiheilta lähtien tuotannontekijätulojen Gi-ni-kerroin on pysynyt lähes samana.

Kuviosta 1 voi myös päätellä tulonsiirtojen ja välittömien verojen ja sosiaaliturvamaksujen tu-loja uudelleen jakavat vaikutukset. Siirtyminen ylimmältä käyrältä keskimmaiselle kuvaa tulo-siirtojen vaikutusta. Havaitaan, että tulonsiirrot ovat edistäneet tulojen uudelleenjakoa voimak-kaasti. Havaitaan myös, että 1990-luvun puoli-välin jälkeen tämä vaikutus on selvästi heikenty-nyt. Välittömien verojen ja sosiaaliturvamaksu-jen tulonjakovaikutus näkyy siirryttäessä keskim-

mäiseltä käyrältä alimmalle. Käytettävissä olevien tulojen Gini-kertoimessa ei ole otettu huomioon välillisten verojen vaikutusta. Niiden huomioon-ottavista tutkimuksista (Jäntti 2004; Sullström & Riihelä 1996) tiedetään välillisten verojen li-sänneet tuloeroja. Niin ikään julkisesti tarjottu-jen hyödykkeiden, ns. yhteiskunnallisten palve-lujen, kuten terveydenhoidon, koulutuksen ja erilaisten sosiaalipalveluiden vaikutus ei näy ku-vion Gini-kertoimissa. Ne ovat kaventaneet osal-taan tuloeroja.

Erlainen tulokehitys tulonjakamaan eri koh-dissa ilmenee hyvin kuviosta 2. Siinä 1990-luvun puolivälin jälkeen suurituloisimman yhden pro-sentin tulokehitys on ollut aivan omaa luokkaan-sa. He ovat täysin erkaantuneet muista tulonsaa-jiista. Toisaalta, kuten kuvio 3 osoittaa, ylimmän yhden prosentin keskuudessa tuloerot ovat myös voimakkaimmin kasvaneet. Lisäksi ylimmän tu-lopromillen tulokehitys on ollut vielä aivan eri luokkaa kuin muiden ylimpään yhteen prosent-tiin kuuluvien tulojen kasvu. Tämä selittää tu-loerojen voimakkaan kasvun ylimmässä yhdessä prosentissa. Kuviosta 3 nähdään, että kahdessa alimmassa desiilissä (1. ja 2.) ja 9. desiilissä Gini-kertoimet eivät ole juurikaan muuttuneet. Kuvi-ot 2 ja 3 viestittävät selvästi, että tuloerojen kas-vu on johtunut ylimpien tulonsaajien irtiotos-ta muusta väestöstä. Kevyen pääomatuloverotuk-sen seurauksena keskimääräinen vero on jopa las-kenut aivan ylimmissä tuloissa tulojen kasvaessa, eli suurissa tuloissa verotus on ollut regressiivistä (Riihelä & al. 2008b). Ylimmän prosentin tulois-



Kuvio 2. Keskimääräiset käytettävissä olevat tulot prosenttipisteissä, 2011 hinnoin.

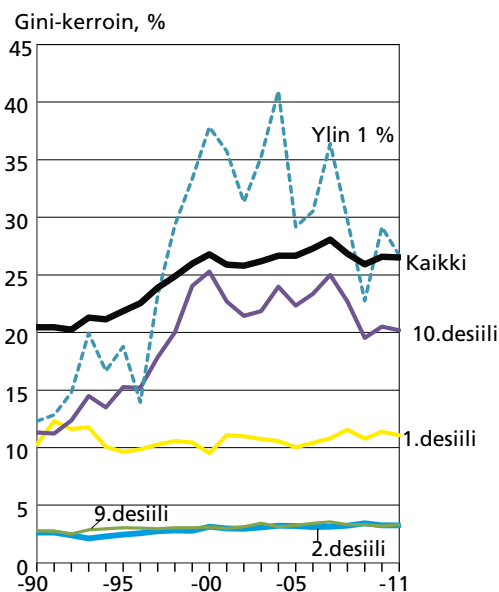
ta vuonna 2007 oli 62 prosenttia pääomatuloa, kun vuonna 1990 vastaava luku oli 14 prosenttia (Riihelä & al. 2010). Tärkeä syy tähän kehitykseen on ollut tulojen muuntaminen ansiotuloista pääomatuloksi, ja se on ollut mahdollista vain erittäin varakkaille osakeyhtiöiden omistajille.

Nopeasti lisääntyneen työttömyyden takia työn osuus tulonlähteenä pieneni selvästi 1990-luvun alkupuolella. Työn tärkeys toimentulon antajana on tasaisesti vähentynyt viimeisten neljän vuosikymmenen aikana ja dramaattisin muutos ajoittui vuosien 1990 ja 1994 välille. Silloin ansiotulojen osuus bruttotuloista (vero- ja edeltävä tulo) pieneni työttömyyden takia 74 prosentista 61 prosenttiin (Riihelä & al. 2010). Siirtymän seuraukset määräytyvät tietenkin sen mukaan, miten ne jakautuvat väestön keskuudessa. Tilastoaineiston mukaan ansiotulot eivät ole vähentyneet suhteellisesti saman verran kaikissa väestöryhmissä. Useimmat luultavasti kuvittelevat, että työttömyyden voimakas kasvu lisää tuloeroja. Asia ei kuitenkaan ole välttämättä aivan näin, koska työttömien osuuden kasvu pienentää myös keskimääräistä tuloa. Suomessa tuloerot ovat pienemmät työttömien kuin työssä olevien kotitalouksien keskuudessa. Näin työttömien ryhmän kasvu voi pienentää koko talouden tuloeroja. Laman alkuvaiheessa 1990-luvulla kävi juuri näin.

Pitkäaikaistyöttömien kotitalouksien keskimääräiset reaalitytulot ovat pienentyneet vuodesta

1991 lähtien aina 2000-luvun alkuun asti (Tuomala 2009). 1990-luvun puolivälin jälkeen muut ryhmät ovat jakaneet kasvun hedelmät. Työntekijöiden ja eläkeläisten keskimääräinen tulokehitys on ollut viimeisten kahdenkymmenen vuoden ajan lähes identtistä. Erityisesti yrittäjien keskimääräinen tulokehitys on ollut huomattavasti ripeämpää kuin muiden ryhmien. Yrittäjien osuus ylimmässä yhdessä prosentissa on kasvanut 1990-luvun puolivälin jälkeen. Vielä 1990-luvun alussa ylimpien toimihenkilöiden keskimääräiset tulot olivat selvästi yrittäjien vastaavia korkeammat. 1990-luvun puolivälissä yrittäjät saavuttivat ylimmät toimihenkilöt. Tähän kehitykseen vaikutti 1993 veroreformi. Sen seurauksena tulojen koostumus alkoi muuttua hyvin radikaalisti ylimmissä tuloryhmissä. Entistä suurempi osuus ylimmistä tuloista muuttui pääomatuloiksi. Ne eivät suinkaan olleet kaikki aidosti pääomatuloja.

Suurena pysytellyt työttömyys ei näytä selittävän kuin pienen osan tuloerojen kasvua. Työttömyydellä on ollut muita vakavia seurauksia. Työttömyys on ennen muuta lisännyt suhteellista köyhyyttä. Vaikka ansiotulojen osuus on laskenut, ne ovat edelleen tärkein tulon lähde. Useissa maissa, joissa tuloerot ovat kasvaneet viime aikoina, ansiotulojen erot ovat olleet tähän suurin syy. Koska Suomessa ei näin näytä olevan, on tärkeää tarkastella eri tulonsaajaryhmien tulon lähteitä ja niissä



Kuvio 3. Käytettävissä olevien tulojen Gini-kerroin desiileissä ja prosenttipisteissä.

tapahdunutta kehitystä lähemmin. Tuloerojen mitaamisessa voidaan tuloeromittoja hajottaa tulolähteiden suhteen. Sen avulla voidaan päätellä, mikä osuus kullakin tulolähteellä on kokonaistuloeroihin. Yhdistämällä tämä tieto eri tulonsaajaryhmien erilaisten tulojen, kuten palkka- ja pääomatulojen sekä saatujen tulonsiirtojen, määrään voidaan hahmottaa paremmin tuloerojen kehitystä.

Tietyn tulolähteen vaikutus kokonaistuloeroihin on riippuvainen kolmesta tekijästä. Nämä ovat tulolähteen ja kokonaistulon korrelaatio, tulolähteen osuus kokonaistulosta ja se, miten epätasaisesti tarkasteltava tulolähde on jakautunut väestön keskuudessa. Ansiotulot (palkka- ja yrittäjätulot) ovat toki edelleen tärkein tulon lähde, vaikka ne ovatkin menettäneet osuuttaan. Ansiotulot olivat vuoteen 1997 saakka suurin kokonaistuloeroihin vaikuttanut tulon lähde. Vuonna 1998 ansiotulojen ykköstitilan ottivat pääomatulot. Pääomatulot ovat aina olleet voimakkaasti keskittyneitä. Siten muutokset, jotka lisäävät pääomatulojen osuutta, kasvattavat tuloeroja. Pääomatulojen vaikutus tuloerojen kasvuun on vahvistunut erityisesti vuoden 1993 jälkeen. Eriyisesti pääomatulojen kasvu on vaikuttanut niissä kotitalouksissa, joissa perheen eniten ansaitseva henkilö on yrittäjä. Pääomatulojen tulo-osuus yrittäjäkotalouksissa kasvoi vuoden 1990 kymmenestä prosentista vuosikymmenen lopun noin 40 prosenttiin. Suomessa – toisin kuin monissa muissa maissa – tuloerojen kasvu ei näy johdettavan ansiotulojen erojen kasvusta kuin pienin osin, vaikka meilläkin suosittuna tuloerojen kasvun selityksenä pidetään koulutettua työvoimaa suosivaa teknologiaa. Tilastoaineisto ei kuitenkaan anna tukea tälle näkemykselle jo siitä syystä, että tulojen kasvu on keskittynyt kaikkein suurituloisimmille tulonsaajille.

Tulojen ikäprofiilit 1990, 2000 ja 2011

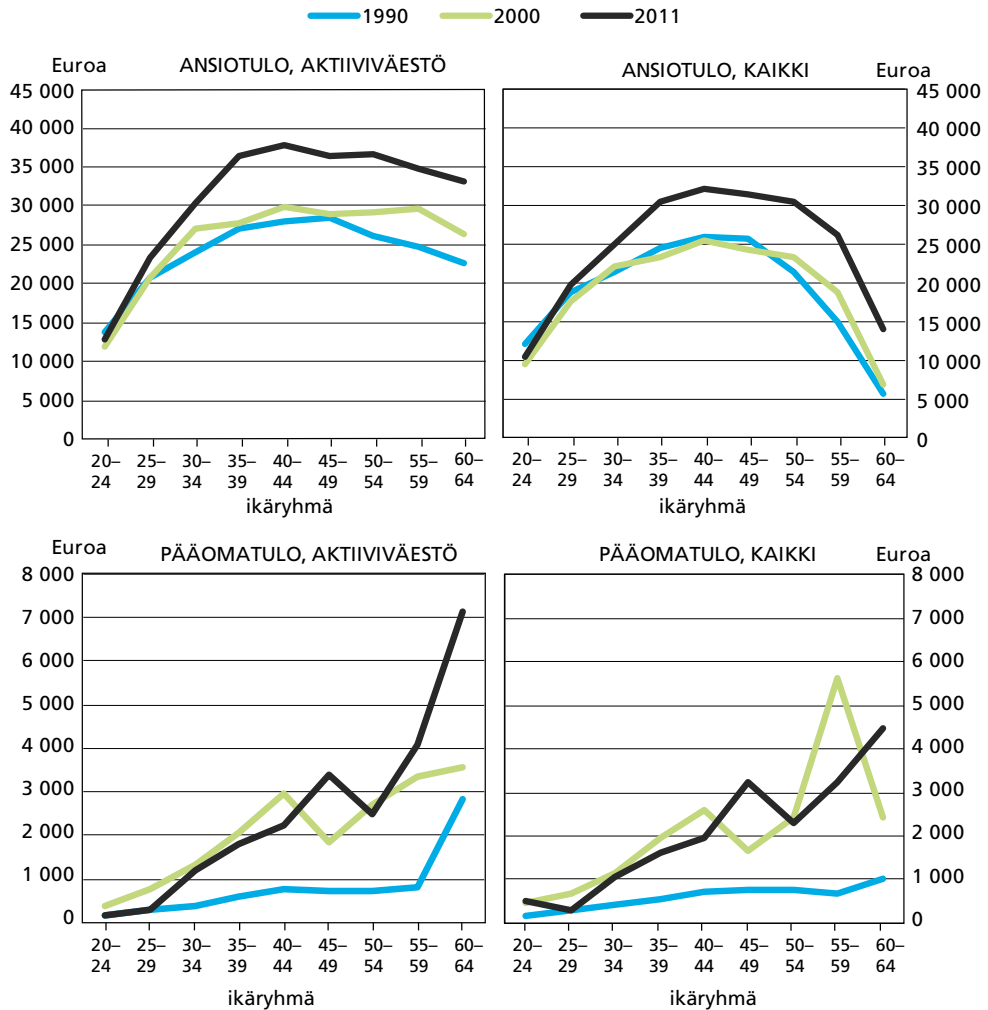
Kuinka merkittävä rooli mennessä tuloerokehityksessä on ollut ikätekijällä? Tilastokeskuksen tulonjaon palveluaineistojen avulla selvitimme tulojen ja tuloerojen kehitystä sekä ikäryhmissä että miesten ja naisten keskuudessa. Menneen kehityksen perusteella saatoimme tehdä ”ennusteita” vielä suurempien ikärakenteiden muutosten vaikutuksesta eri ryhmien tulo- ja tuloerokehitykseen. Syitä tuloeroihin eri ikäryhmissä voidaan hakea ainakin kahta kautta:

- 1) Elinkaarivaikutus eli tulokehitys riippuu tulonsaajan iästä. Kun eliminoidaan muut tekijät, ammattitaidon ja fyysisen suorituskyvyn perusteella tulo/ikä-profiiliin ennustetaan olevan käännetyin U-kirjaimen muotoinen.
- 2) Kohorttivaikutus syntyy yksilöstä riippumattomista muutoksista taloudessa ja yhteiskunnassa. Esimerkiksi erilaiset taidot, joita eri sulkupolvina tarvitaan, vaikuttavat tulokehitykseen.

Väestö on selvästi ikääntynyt vuosien 1990 ja 2011 välillä, vaikka jyrkin ikääntyminen on vasta edessä. Tuloluokkien mukaan tarkasteltuna nuorimmilla ikäryhmillä on suuri edustus alimmassa tuloviidenneksessä ja vastaavasti pienin ylimmässä tuloviidenneksessä. Vuonna 1990 ylimmässä viidenneksessä suurimmat ikäryhmät olivat 40–49-vuotiaat. Vastaavasti suurin ryhmä ylimmässä viidenneksessä oli vuonna 2011 ikäluokka 55–59. Siten ylimpään kvintiiliin kuuluvien ikäluokka on vanhentunut tarkasteluajanjaksolla. Tämä viittaa siihen, että ne henkilöt jotka kuuluivat ylimpään kvintiiliin vuonna 1990 kuuluivat siihen myös vuonna 2011. Tämä puolestaan viittaa siihen, että tulokehitykseen vaikuttavat sekä ikä (elinkaaritekijä) mutta myös kohorttitekijät. Lisäksi nähdään, että nuorten osuus alimmassa kvintiilissä on kasvanut 19 vuoden aikana.

Mitä voimme sanoa Tilastokeskuksen Tulonjaon palveluaineiston vuosittaisen tietojen perusteella siitä, millainen on keskimääräinen henkilökohtaisten tulojen ikäprofiili Suomessa? Miten se on muuttunut vuosien 1990 ja 2011 välillä? Tarkastelu tehtiin henkilöaineistolla 5-vuotiskäryhmille ikävuodesta 20 vuoteen 64. Kuvioissa 4 se on esitetty rinnan aktiiviväestölle (työssä oleville) ja koko väestölle kolmena poikkileikkausvuotena 1990, 2000 ja 2011. Tulomuuttujina ovat keskimääräiset henkilökohtaiset tulot eri ikäryhmissä viidelle eri tulokäsitteelle: ansiotuloille, pääomatuloille, tuotannon tekijätuloille, bruttotuloille ja käytettävissä oleville tuloille.

Kuvioista nähdään, että keskimääräiset tulot noudattavat koko väestössä selkeästi ylösalaisin käännettyä U-muotoa. Aktiiviväestössä tulot eivät ole niin selkeästi käännetyin U:n muotoisia. Keskimääräiset tulot eivät näytä juurikaan putoavan vanhemmissa ikäluokissa. Kuvioista huomataan myös, että keskimääräiset tulot (kaikilla neljällä tulokäsitteellä) olivat vuonna 1990 ja 2011 korkeimmillaan ikäryhmässä 45–49 sekä aktiiviväestössä että koko väestössä. Bruttotulon ja käy-



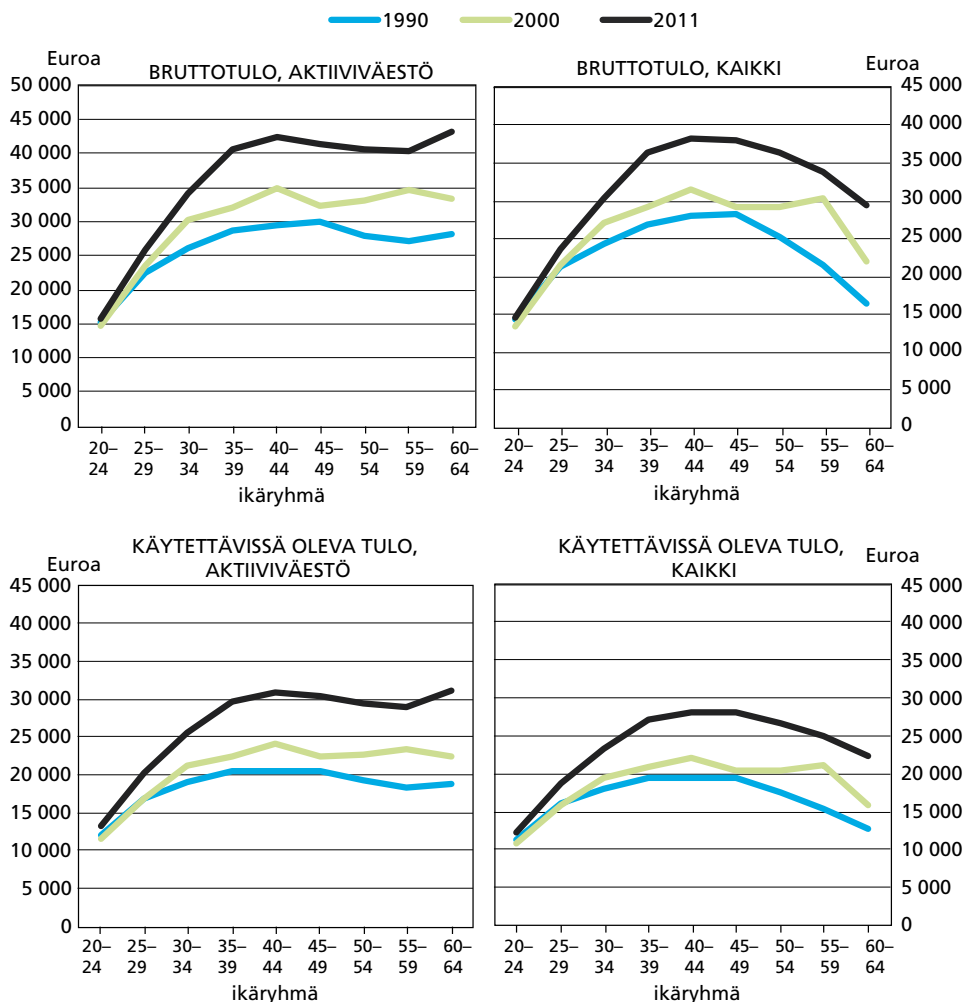
Kuvio 4a. Keskimääräiset ansio- ja pääomatulot ikäryhmittäin.

tettävissä oleva tulon osalta ei selkeää U-muotoa löydy aktiiviväestön keskuudessa. Ansiotulojen U-muotoisuus koko väestön keskuudessa johtuu siitä, että suuri joukko siirtyy työmarkkinoilta pois ennen varsinaista eläkeikää. Pääomatulojen ikäprofiili on aivan oma tarinansa. Siinä on tapahtunut suuri muutos 1990-luvun alun jälkeen. Vuonna 1990 vain vanhimmassa aktiiviväestön ikäluokassa pääomatulot olivat merkittävät. Aivan nuorimpia ikäryhmiä lukuun ottamatta keskimääräiset pääomatulot ovat kasvaneet vanhemmissa ikäryhmissä. Kasvu on voimistunut 1990-luvun puolivälin jälkeen. Tämä vahvistaa aiempia havaintojamme (Riihelä & al. 2010) pääomatulojen merkittävästä roolista etenkin ylimpien tulo-osuuksien kasvattamisessa. Ikätekijällä – elinkaari tai kohorttivaikutuksella – ei ole mitään tekemistä tämän ilmiön kanssa.

Ginikertoimet ja ikäryhmät

Kuviot 5 ja 6 esittävät neljän tulokäsitteen Ginikertoimia. Keskimääräisten tulojen lisäksi tuloerot eri ikäryhmissä vaihtelevat melkoisesti. Brutto- ja käytettävissä olevissa tuloissa suurimmat tuloerot ovat suurissa ikäluokissa 55–59 ja 60–64. Näin on sekä koko väestössä että aktiiviväestössä. Ansio- ja tuotannontekijätuloissa tuloerot ovat pienimmillään keskimmaisissa ja suurimmillaan ne ovat nuorissa ja vanhoissa ikäryhmissä.

Gini-kerroin noudattaa iän suhteen U-muotoa. Tämä osoittaa osan tulonsiirroista olevan vahvasti ikäsidonaisia. Tulonsiirroilla tasataan tuloja elinkaaren aikana. Koko väestössä vanhemmissa ikäluokissa ansio- ja tuotannontekijätuloerot ovat suuremmat kuin muissa ikäryhmissä. Kuten tulo-



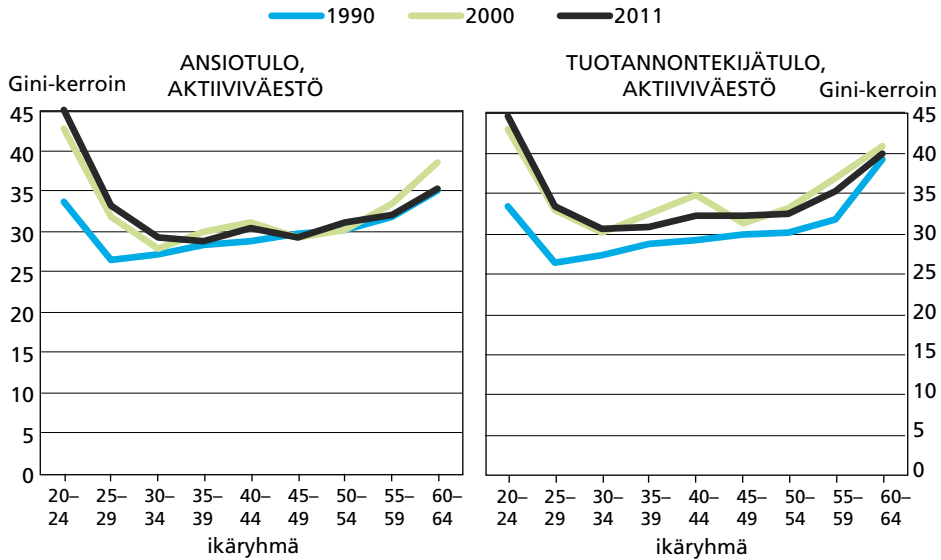
Kuvio 4b. Keskimääräiset brutto- ja käytettävissä olevat tulot ikäryhmittäin.

kehitystä tarkasteltaessa havaittiin, merkittävä osa yli 55-vuotiaista tulonsaajista on työmarkkinoiden ulkopuolella, eivätkä he saa enää tuotannontekijätuloja. Brutto- ja käytettävissä olevissa tuloissa Gini-kertoimet näyttävät kasvavan nuorimman ikäryhmän jälkeen iän mukana. Eniten tarkastelujaksolla tuloerot Gini-kertoimella mitattuna ovat kasvaneet vanhoissa ikäluokissa. Tämä taas selittyy sillä, että pääomatulot ovat kasvaneet eniten vanhemmissa ikäluokissa (ks. kuvio 4a). Lisäksi 1993 veroreformin jälkeen pääomatulot ovat voimakkaasti keskittyneet suurituloisimpaan yhteen prosenttiin, missä suuret ikäluokat ovat vahvasti edustettuina. 55–64-vuotiaiden osuus pääomatuloista on vaihdellut vuosittain. Enimmillään vuonna 2003 se oli lähes 50 prosenttia suurituloisimman yhden prosentin pääomatuloista. On kuitenkin hyvä muistaa, että tuloerot ovat myös eniten

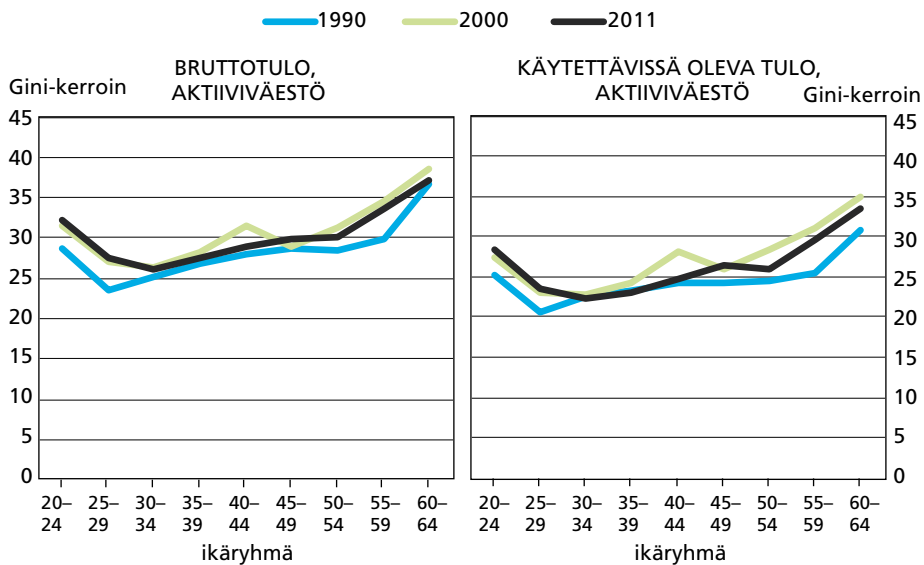
kasvaneet kaikista ikäryhmistä suurten ikäluokkien keskuudessa (ks. kuvio 6).

Keskimääräinen tulokehitys, ikä ja sukupuoli

Kuvio 7 paljastaa, että keskimääräiset reaalitulot (kaikilla tulokäsitteillä) ovat miesten keskuudessa suuremmat kuin naisten joukossa. Kaikissa ikäryhmissä on myös selviä eroja miesten eduksi. Nuorilla (20–24-vuotiailla) reaalitulot olivat pienemmät vuonna 1990 kuin vuonna 2011. Miehillä tulokehitys on voimakkaampaa kuin naisilla ja miehet saavuttavat keskimäärin nuorempina ansiotulojen huipun kuin naiset. Yli 60-vuotiaiden naisten ja miesten välillä ei keskimääräisissä tuloissa ole enää yhtä suurta eroa kuin keski-ikäisillä.



Kuvio 5. Gini-kertoimet: ansio- ja tuotannontekijätulo ikäryhmittäin.

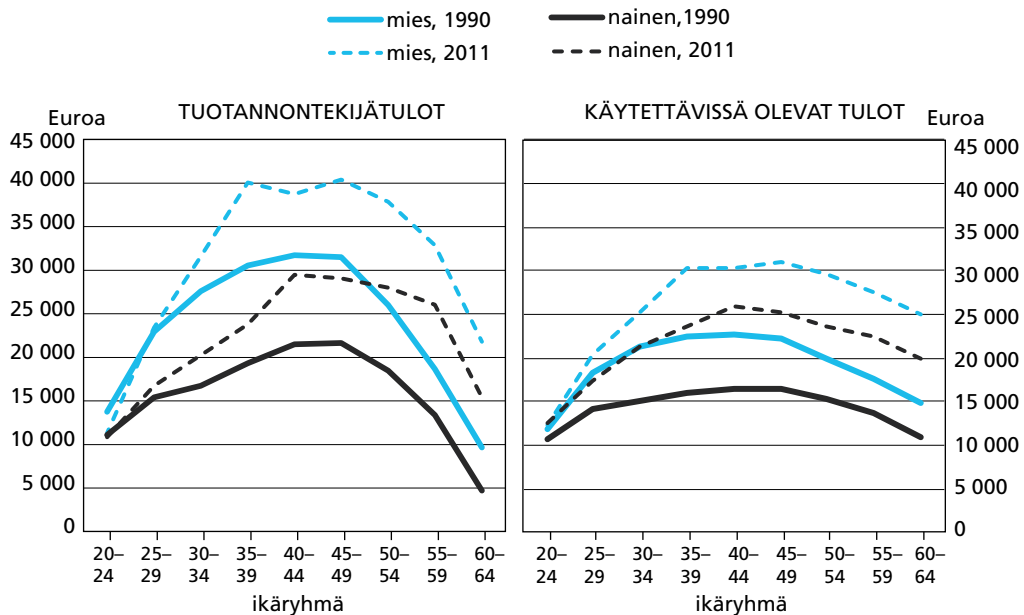


Kuvio 6. Gini-kertoimet: brutto- ja käytettävissä oleva tulot ikäryhmittäin.

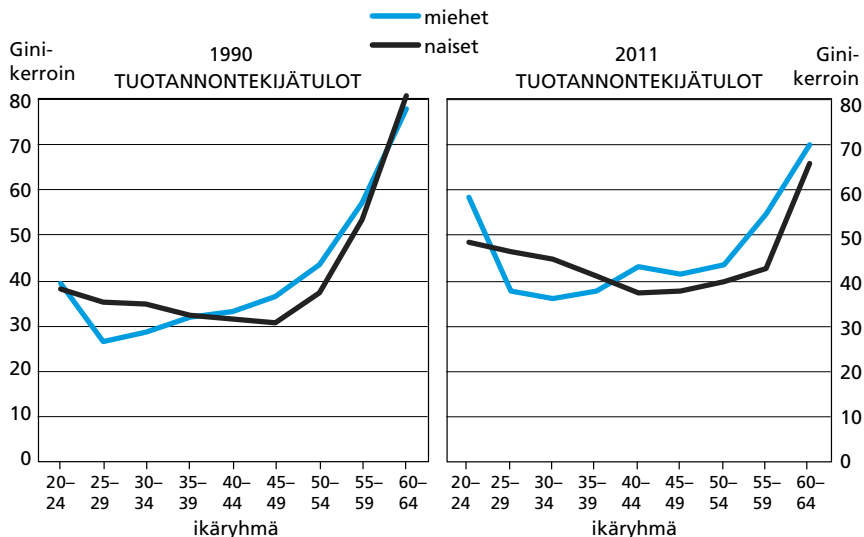
Gini-kertoimet sukupuolen ja iän mukaan

Aktiiviväestössä miesten tuloerot ovat kaikilla tuloikäisillä naisten tuloeroja suuremmat. Brutto- ja käytettävissä olevien tulojen Gini-kertoimien ero miesten ja naisten välillä on tasaisesti kasvanut vuodesta 1990 vuoteen 2011. Kuviossa 8 ja 9 tarkastellaan miesten ja naisten tuloeroja iän suhteen. Havaitaan, että ansio- ja tuotannontekijätuloissa Gini-kertoimia kuvaavat käyt-

rät leikkaavat toisensa (kuvio 8). Nuorimmassa ja vanhimmassa ikäluokassa Gini-kertoimet ovat samoja kummallekin sukupuolelle. Ennen ”keski-ikä” naisten tuloerot (ansio- ja tuotannontekijä tulo) ovat suuremmat kuin miesten. Ikäluokassa 35–40 osat vaihtuvat. Brutto- ja käytettävissä tuloissa kuva on selkeämpi. Gini-kertoimet ovat miehille korkeammat kuin naisille (poikkeuksena ikäluokka 25–29 vuonna 1990). Lisäksi ero on kokoajan kasvanut jaksolla 1990–2011. Käytettävissä olevien tulojen Gini-kerto-



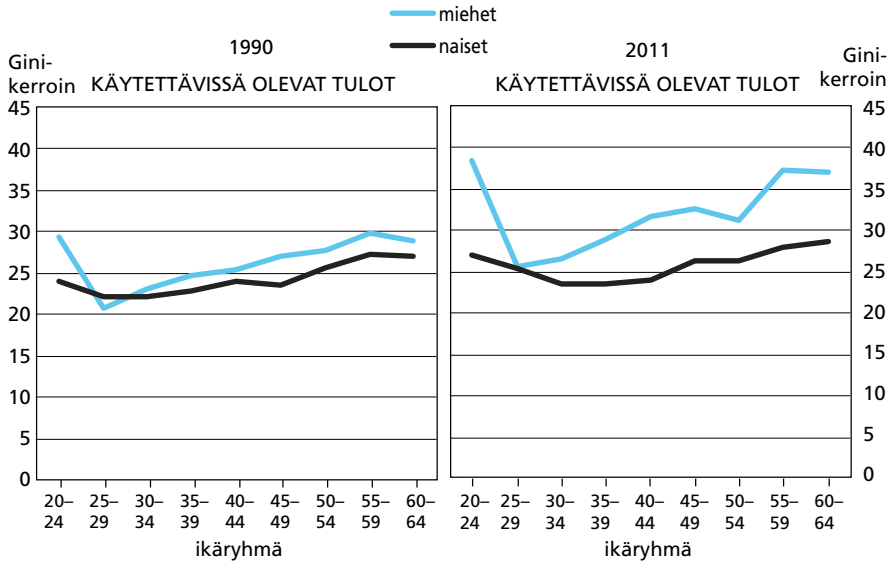
Kuvio 7. Keskimääräiset tulot sukupuolen ja iän mukaan (koko väestö).



Kuvio 8. Ansio- ja tuotannontekijätulojen Gini-kertoimet sukupuolen ja iän mukaan (koko väestö).

mia esittävä kuvio 9 paljastaa erittäin mielenkiintoista tietoa tuloerojen kehityksestä. Kun verrataan vuotta 2011 vuoteen 1990, huomataan, että naisten Gini-kertoimet eri ikäryhmissä ovat pysyneet likipitään samoina. Sen sijaan miesten Gini-kertoimet ovat kasvaneet kaikissa ikäryhmissä. Tosin sanoen tuloerojen kasvu käytettävissä olevissa tuloissa on johtunut pelkästään tuloerojen kasvusta miesten keskuudessa. Tämän taas selit-

tää pääomatulojen entistä voimakkaampi keskittyminen miehille. Eritytetyllä tuloverotuksella on ollut vuorostaan keskeinen rooli pääomatulojen osuuden kasvattajana. Suurituloisimman yhden prosentin tuloissa pääomatulon osuus koostuu suurelta osin miesten saamista pääomatuloista. Esimerkiksi vuonna 2011 naisten pääomatulojen osuus ylimmän yhden prosentin pääomatuloista oli 14 prosenttia.



Kuvio 9. Brutto- ja käytettävissä olevien tulojen Gini-kertoimet sukupuolen ja iän mukaan (koko väestö).

Ovatko tuloerot tilapäisiä vai pysyviä?

Edeltävät tuloeroja koskevat tarkastelut perustuvat vuosittaiseen tulotietoon. Antaako edellä esitetyt poikkileikkausjakaumat harhaanjohtavan kuvan tuloeroista ja tulojen uudelleenjaosta? Useinhan väitetään, että tuloerojen kasvusta ei kannata välittää koska tulot vaihtelevat vuosittain. Tänään on minun vuoro, huomenna on taas sinun. Onko näin? Pitemmän aikavälin tulon (pysyvämpi tulo) jakautuminen liittyy läheisesti taloudelliseen liikkuvuuteen. Miten tuloliikkuvuus vaikuttaa tuloeroihin, kun tarkastellaan pitemmän aikavälin tuloa? Ovatko pysyvän tulon erot kasvaneet vai kaventuneet viimeisen 15 vuoden aikana? Samoin voidaan kysyä köyhyyden pysyvyydestä. Näitä asioita koskeva tutkimus on varsin hiljattain käynnistynyt Suomessa. Tällainen empiirinen tutkimus tarvitsee aineistoa, missä samojen ihmisten tuloja voidaan seurata pitemmällä ajanjaksolla. Tällaista aineistoa on nyt Suomessa saatavilla (n. 500 000 henkilön otos vuosilta 1995–2008). Marja Riihelän ja kumppaneiden (2012) tutkimuksen perusteella voimme jo sanoa, että pitemmän aikavälin tuloon perustuvat erot ovat myös kasvaneet. Ilpo Suoniemen (2012) tutkimuksen perusteella taas tiedämme, miten tulonsiirrot ovat kehittyneet pitemmän aikavälin tulon suhteen (viiden vuoden keskiarvoja). Sen mukaan tulonsiirrot ovat vähentyneet kaikissa ikäluokissa 60 vuoteen asti, kun taas siitä eteenpäin ne ovat kasvaneet vanhoilla.

Näin ollen pitemmän aikavälin kuva on hyvin samanlainen tällä ajanjaksolla kuin se mikä syntyi vuosittaisista tiedoista.

Tulonjaon paneelaineistolla (n. 500 000 henkilön otos vuosilta 1995–2008) on myös tutkittu tuloliikkuvuutta. Juha Rantala ja Suoniemi (2009) osoittavat, että työikäisten tuloliikkuvuus on Suomessa viimeaikoina vähentynyt eli pysyvyys samassa tuloluokassa on kasvanut, erityisesti nuorten (20–29-vuotiaiden) keskuudessa. Pienituloisten säilyminen pienituloisina on samalla yleistynyt (köyhyys on pitkittynyt). Sama pätee myös suurituloisten osalta.

Entä mitä tapahtuu jatkossa, kun odotettu keskimääräinen elinikä kasvaa? Miten tämä vaikuttaa tuloeroihin ja niiden pysyvyyteen? Entä jos myös eliniän varianssi eli eri väestöryhmien elinikaodotteiden erot kasvavat? Vaikuttavatko nämä tuloliikkuvuuden rooliin pidemmän aikavälin tulojen eroja tasoittavasti vai lisäävästi?

Lopuksi

Tässä artikkelissa tarkastelimme tulojen ja tuloerojen kehitystä kahden viimeisen vuosikymmenen ajalta. Tuloerojen kasvu Suomessa oli erityisen voimakasta 1990-luvun lopulla. Suurin syy oli suurituloisten tulojen muista poikkeava tulokehitys ja erityisesti pääomatulojen osuuden kasvu kaikista tuloista. Sen jälkeen 2000-luvulla tuloerot näyttävät asettuneen pysyvästi korkeam-

malle tasolle. 2000-luvun ensimmäisellä vuosikymmenellä ei ole havaittavissa selkeää ylös tai alaspäin menevää trendiä. Eikä poliittisissa horisontissa ole nähtävissä mitään sellaista, että tilanne olisi muuttumassa. Pääomatuloverotukseen tehdyistä muutoksista huolimatta, tulojen muuntokanava ansiotuloista pääomatuloiksi on jäänyt käytännössä ennalleen.

Keskityimme erityisesti tarkastelemaan iän ja sukupuolen merkitystä tuloerojen kehitykseen. Tähän tarvitsimme henkilökohtaisia tuloja. Henkilökohtaisen tulon näkökulma poikkeaa ekviva-

lentin tulon käsitteestä, jossa otetaan huomioon kotitalouden kaikki tulot, kotitalouden koko ja rakenne. Eniten tarkastelujaksolla tuloerot käytettävissä olevissa tuloissa Gini-kertoimella mitattuna ovat kasvaneet vanhoissa ikäluokissa, so. suurissa ikäluokissa. Ehkä mielenkiintoisin havaintomme oli, että tuloerojen kasvu on ilmennyt lähes kokonaan miesten keskuudessa ja kaikissa ikäryhmissä. Selitys tälle ilmiölle on se, että pääomatulot ovat kasvaneet verojärjestelmän vauhdittamana ja että ne ovat keskittyneet entistä enemmän miehille.

KIRJALLISUUS

- Förster, Michael & Pearson, Mark: Income distribution and poverty in the OECD area: Trends and driving forces. OECD Economic Studies No. 34, 2002/I.
- Jääntti, Markus: The distribution of the tax burden in Finland 1985–2001. Turku, 2004.
- Jääntti, Markus & Riihelä, Marja, Sullström Risto & Tuomala, Matti: Trends in top income shares in Finland. In Tony Atkinson and Thomas Piketty (eds.): Top Incomes over the Twentieth Century vol. II. Oxford University Press, 2009.
- OECD: An Overview of Growing Income Inequalities in OECD Countries: Main Findings, 2011.
- Rantala, Juha & Suoniemi, Ilpo: Income mobility, public policy and age, recent experiences from Finland, presentation in IIPF congress 2009, Cape Town.
- Riihelä, Marja: Essays on income inequality, poverty and the evolution of top income shares. Publications 52. Helsinki: Government Institute for Economic Research, 2009.
- Riihelä, Marja & Sullström, Risto & Tuomala, Matti (2005a): Trends in Top Income Shares in Finland, VATT-discussion papers 371, Helsinki, 2005.
- Riihelä, Marja & Sullström, Risto & Tuomala, Matti (2005b): Kuponginleikkaajien paluu; Ylimmät tulot ja niiden verotus. Talous ja Yhteiskunta 1/2005.

- Riihelä, Marja & Sullström Risto & Tuomala Matti: Väärä välitön verotus. Talous ja Yhteiskunta 2/2008.
- Riihelä, Marja & Sullström, Risto & Tuomala, Matti: Miten suurituloisia pitäisi verottaa? Talous ja Yhteiskunta 2/2009.
- Riihelä, Marja & Sullström, Risto & Tuomala, Matti: Trends in Top Income Shares in Finland 1966–2007. Tampere Economic Working Papers, Net Series no 78. University of Tampere, 2010.
- Riihelä, Marja & Sullström, Risto & Suoniemi, Ilpo & Tuomala, Matti: Antavatko vuosittaiset tulot harhaanjohtavan kuvan tuloerojen ja köyhyyden kasvusta? Talous ja yhteiskunta 4/2012.
- Sullström, Risto & Riihelä, Marja: Väilliset verot osana Suomen verojärjestelmää. Analyysi verojen vaikutuksesta kotitalouksien tulonjakaumaan vuosina 1966–1990. VATT-keskustelualoitteita 120. Helsinki, 1996.
- Suoniemi, Ilpo: Income Mobility, Income Risk and Age. Finnish Experience in 1995–2008. Research Discussion Papers 276. Helsinki: Labour Institute for Economic Research, 2012.
- Tuomala, Matti: Julkistalous. Helsinki: Gaudeamus, 2009.

Tiivistelmä

Marja Riihelä & Risto Sullström & Matti Tuomala: Ikä, sukupuoli ja tuloerot

Tuloerojen kasvu Suomessa oli erityisen voimakasta 1990-luvun lopulla. Suurin syy oli suurituloisten tulojen muista poikkeava tulokehitys ja erityisesti pääomatulojen osuuden kasvu kaikista tuloista. Sen jälkeen 2000-luvulla tuloerot näyttävät asettuneen pysyvästi korkeammalle tasolle. 2000-luvun ensimmäisellä vuosikymmenellä ei ole havaittavissa selkeää ylös- tai alaspäin menevää trendiä. Ylimpiä tuloja saavien keskimääräiset veroasteet ovat laskeneet tulokoostumuksen muutoksen seurauksena niin, että veroasteet ovat pienemmät kuin muilla ylimpään tulokymmenyksen kuuluvilla. Pääomatuloverotukseen tehdyistä muutoksista huolimatta, tulojen muuntokanava ansiotuloista

pääomatuloiksi on jäänyt käytännössä ennalleen.

Artikkelimme keskittyy erityisesti tarkastelemaan iän ja sukupuolen merkitystä tuloerojen kehitykseen. Tähän tarvitsimme henkilökohtaisia tuloja. Henkilökohtaisen tulon näkökulma poikkeaa ekvivalentin tulo käsitteestä, jossa otetaan huomioon kotitalouden kaikki tulot, kotitalouden koko ja rakenne. Ehkä mielenkiintoisin havaintomme oli, että tuloerojen kasvu käytettävissä olevien tulojen Gini-kertoimella mitattuna on ilmennyt lähes kokonaan miesten keskuudessa ja kaikissa ikäryhmissä. Eniten tuloerot ovat kuitenkin kasvaneet 55–64-vuotiailla miehillä. Selitys tälle ilmiölle on se, että pääomatulot ovat kasvaneet ja keskittyneet entistä enemmän miehille.