



Alkoholijuomien hintakehitys 2014 Prisutveckling för alkoholdrycker 2014 Alcoholic beverage price trends 2014

Tuomo Varis
+358 29 524 7654
tuomo.varis@thl.fi

Terveysten ja hyvinvoinnin laitos
PL 30 (Mannerheimintie 166, Helsinki)
00271 Helsinki
Puhelin: + 358 29 524 6000
www.thl.fi

Alkoholijuomien hintakehitys 2014

30.6.2015

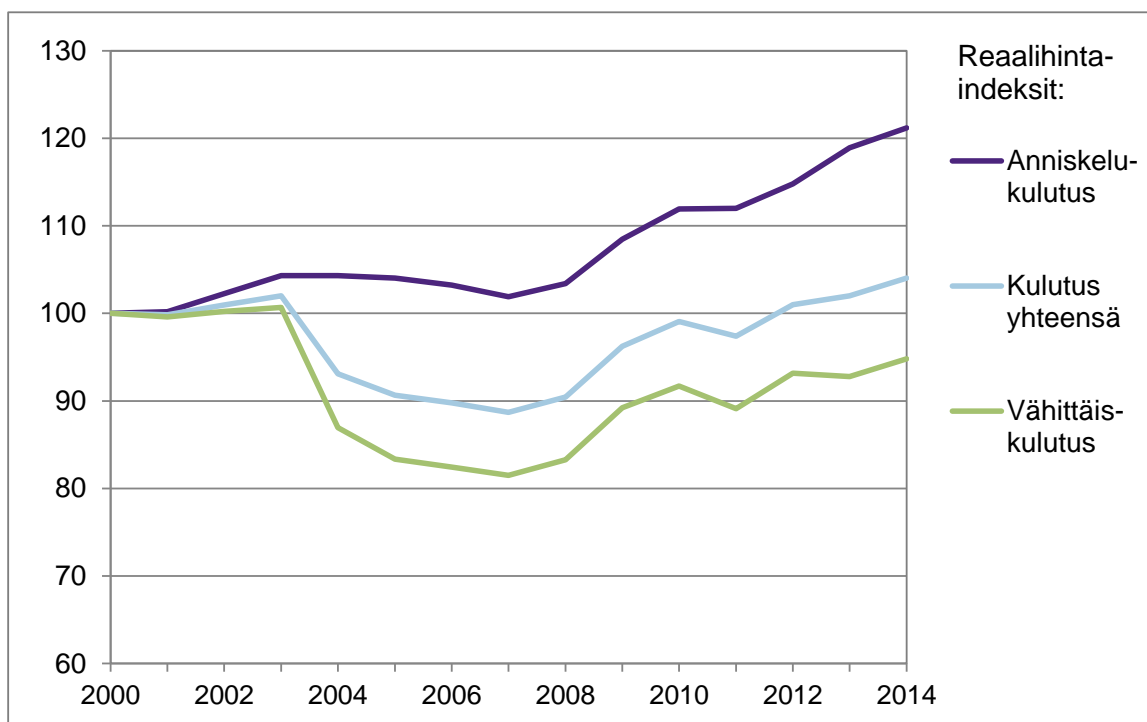
Alkoholijuomien reaali hinnat nousivat 2 prosenttia vuonna 2014 edelliseen vuoteen verrattuna. Vähittäiskulutuksessa hinnat nousivat 2,2 ja anniskelukulutuksessa 1,9 prosenttia.

Vuonna 2014 alkoholijuomien reaali hinnat olivat ensimmäistä kertaa korkeammalla tasolla (+2 %) kuin vuonna 2003. Reaali hinnat laskivat vuoden 2004 alkoholiveronalennuksesta alkaen vuoteen 2007 saakka. Reaali hinnat ovat nousseet 17,3 prosenttia vuodesta 2007 vuoteen 2014.

Anniskelukulutuksen reaali hinnat olivat 19 prosenttia korkeammat vuonna 2014 vuoteen 2007 verrattuna. Vähittäiskulutuksessa hinnat olivat vuonna 2014 yhä 5,8 prosenttia alemmalla tasolla kuin vuonna 2003.

Ennakkotietojen mukaan alkoholijuomien nimellishinnat pysyivät ennallaan vuoden 2015 ensimmäisellä vuosineljänneksellä verrattuna vuoden 2014 viimeiseen vuosineljännekseen.

Kuvio 1. Alkoholijuomien kulutuksen, anniskelukulutuksen ja vähittäiskulutuksen reaali hintaindeksit 2000–2014 (2000=100)



Alkoholijuomien reaali hinnat

Vuonna 2014 alkoholijuomien reaali hinnat nousivat 2 prosenttia edelliseen vuoteen verrattuna. Vähittäiskulutuksessa hinnat nousivat 2,2 ja anniskelukulutuksessa 1,9 prosenttia. (Kuvio 1, liitetaulukko 2.)

Alkoholijuomien reaali hinnat ovat nousseet 17,3 prosenttia vuodesta 2007 vuoteen 2014 (kuvio 1, liitetaulukko 2). Hintojen nousuun ovat vaikuttaneet alkoholijuomien valmisteverojen korotukset vuosina 2008, 2009, 2012 ja 2014.

Vuonna 2008 alkoholijuomien valmisteveroa korotettiin väkevien alkoholijuomien osalta 15 prosenttia ja mietojen alkoholijuomien osalta 10 prosenttia. Samalla kiellettiin myös niin sanottujen paljousalennusten käyttäminen eli kahden tai useamman alkoholijuomapakkauksen tai -annoksen tarjoaminen alennettuun yhteishintaan vähittäismyynti- tai anniskelupaikoissa.

Vuonna 2009 alkoholijuomaveroa korotettiin kahdesti, ja molemmilla kerroilla kaikkien alkoholijuomien valmisteveroa korotettiin 10 prosenttia. Vuoden 2012 alussa alkoholijuomaveroa korotettiin mietojen alkoholijuomien osalta 15 prosenttia ja väkevien alkoholijuomien osalta 10 prosenttia. Vuonna 2014 kaikkien alkoholijuomien valmisteveroja korotettiin euromääräisesti saman verran, mikä johti erilaisiin prosentuaalisiin muutoksiin. Korotukset olivat mietojen alkoholijuomien osalta noin 8 prosenttia ja väkevien alkoholijuomien osalta noin 5 prosenttia.

Alkoholijuomien reaali hinnat olivat vuonna 2014 ensimmäistä kertaa korkeammat (+2 %) kuin merkittävää alkoholiveronalennusta edeltävänä vuonna 2003. Reaali hinnat laskivat vuoden 2004 alkoholiveronalennuksesta alkaen vuoteen 2007 saakka.

Anniskelukulutuksen hinnoissa veronalennuksen vaikutukset olivat vähäiset. Vuonna 2014 anniskelun hinnat olivat 19 prosenttia korkeammalla tasolla vuoteen 2007 verrattuna. Vähittäiskulutuksen reaali hinnat olivat vuonna 2014 vielä 5,8 prosenttia alemmalla tasolla kuin vuonna 2003. (Kuvio 1, liitetaulukko 2.)

Hinnanmuutokset ovat vaihdelleet juomaryhmittäin sekä vähittäiskulutuksessa että anniskelukulutuksessa vuosina 2007–2014. Esimerkiksi vähittäiskulutuksessa viinien reaali hinnat ovat 28,3 prosenttia korkeammalla tasolla, kun taas mietojen viinien reaali hinnat ovat 6,7 prosenttia korkeammat kuin vuonna 2007.

Alkoholijuomien nimellishinnat

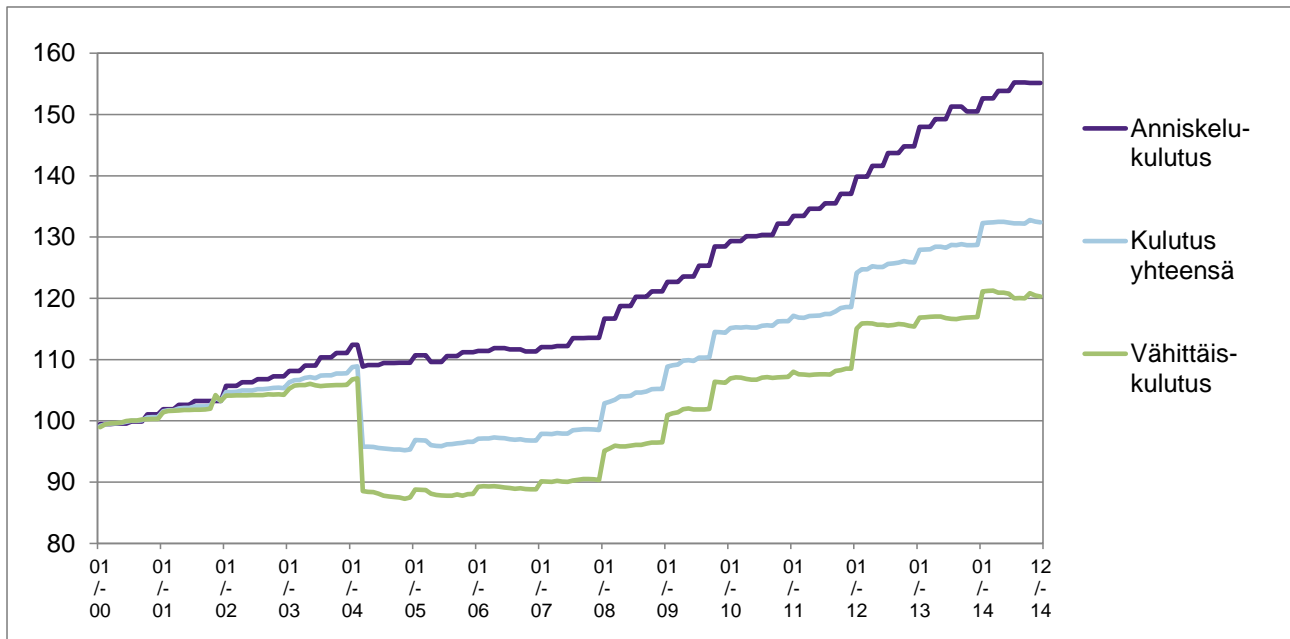
Alkoholijuomien nimellishinnat nousivat 3,1 prosenttia vuonna 2014. Hinnat nousivat lähes saman verran anniskelukulutuksessa eli alkoholijuomia myyvissä ravintoloissa kuin vähittäiskulutuksessa eli Alkoissa ja alkoholijuomia myyvissä elintarvikeliikkeissä, kioskeissa ja huoltoasemilla. Vähittäiskulutuksessa nimellishinnat nousivat 3,2 prosenttia ja anniskelukulutuksessa 3,0 prosenttia. Alkoholijuomien nimellishinnat ovat nousseet noin 35 prosenttia vuodesta 2007 vuoteen 2014. (Kuvio 2, liitetaulukko 1.)

Juomaryhmittäin tarkasteltuna eniten nousivat väkevien viinien (+5,1 %) ja väkevien juomien (+3,9 %) nimellishinnat vuonna 2014. Muiden alkoholijuomien hinnat nousivat 2,1–3,6 prosenttia. (Kuvio 3, liitetaulukko 1.) Vähittäiskulutuksessa hinnat nousivat juomaryhmittäin 1,9–5,2 prosenttia edelliseen vuoteen verrattuna. Anniskelukulutuksessa hinnat nousivat juomaryhmittäin 1,7–4,0 prosenttia.

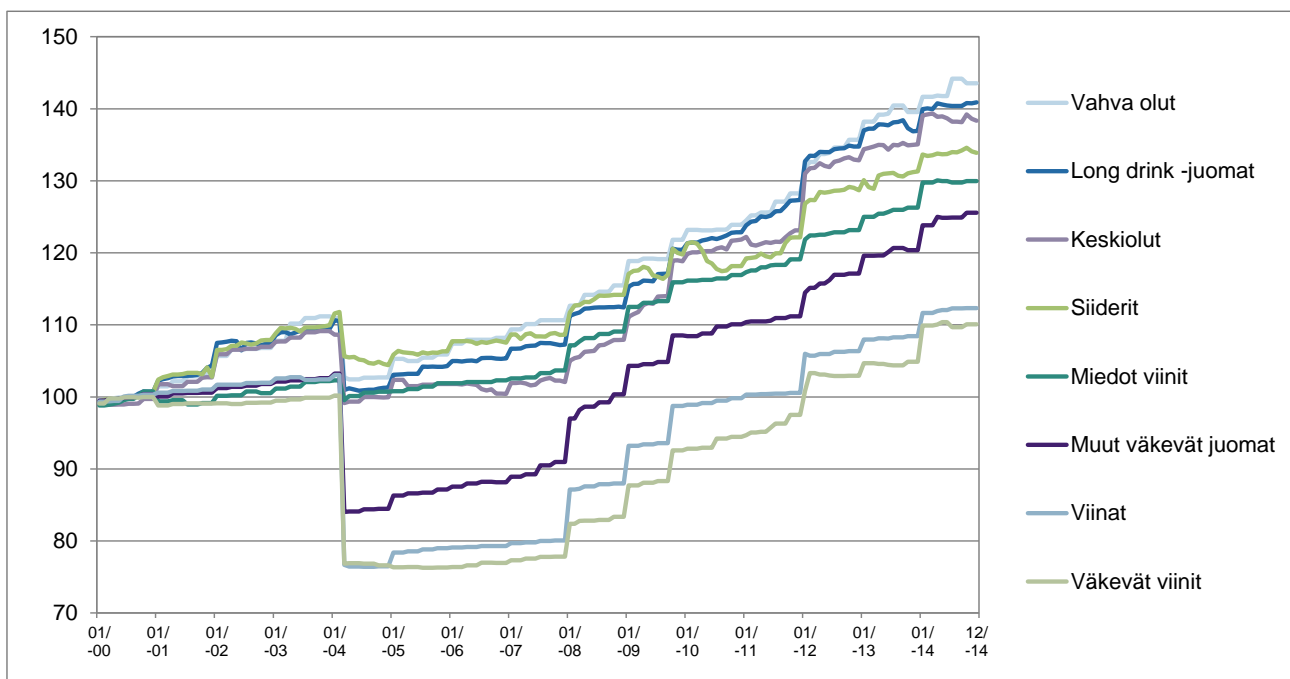
Vähittäiskulutuksessa alkoholijuomien nimellishinnat ovat nousseet noin 34 prosenttia vuodesta 2007 vuoteen 2014. Anniskelukulutuksessa hinnat ovat nousseet samana ajanjaksona noin 37

prosenttia. Juomaryhmittäin tarkasteltuna hinnanmuutokset ovat olleet vähittäiskulutuksessa 21–48 prosenttia ja anniskelukulutuksessa 25–47 prosenttia.

Kuvio 2. Alkoholijuomien kulutuksen, anniskelukulutuksen ja vähittäiskulutuksen nimellishintaindeksit 2000–2014 (2000=100)



Kuvio 3. Juomaryhmien nimellishintaindeksit 2000–2014 (2000=100)



Alkoholijuomien hintakehitys ennakkotietojen mukaan vuoden 2015 ensimmäisellä vuosineljänneksellä

Ennakkotietojen mukaan alkoholijuomien hinnat ovat pysyneet ennallaan vuonna 2015. Alkoholijuomien nimellishinnat pysyivät täsmälleen samalla tasolla vuoden 2015 ensimmäisellä vuosineljänneksellä verrattuna vuoden 2014 viimeiseen vuosineljännekseen. Vähittäiskulutuksessa hinnat laskivat 0,4 prosenttia, mutta anniskelukulutuksessa hinnat nousivat 0,9 prosenttia.

Juomaryhmistä keskioluen nimellishinnat laskivat 0,2 prosenttia, kun muiden juomaryhmien hinnat nousivat 0,1–1,5 prosenttia. Vähittäiskulutuksessa laskivat keskioluen ja siiderin hinnat ja anniskelukulutuksessa mietojen viinien hinnat. (Liitetaulukko 1.)

Alkoholijuomien kulutus 2014

Alkoholijuomien kokonaiskulutus oli 11,2 litraa sataprosenttisena alkoholina 15 vuotta täyttänyttä asukasta kohti vuonna 2014. Kokonaiskulutus väheni 3,4 prosenttia edelliseen vuoteen verrattuna. Lisätietoa alkoholijuomien kulutuksesta vuonna 2014 on saatavilla Alkoholijuomien kulutus 2014 - tilastoraportista THL:n verkkosivuilta osoitteessa www.thl.fi/tilastot/alkoholinkulutus.

Alkoholijuomien reaalihinnat ovat nousseet 17,3 prosenttia vuosina 2007–2014. Alkoholijuomien kokonaiskulutus on laskenut vastaavana aikana 11,8 prosenttia 15 vuotta täyttänyttä asukasta kohti laskettuna.

Käsitteet ja määritelmät

Alkoholijuoma: Nautittavaksi tarkoitettu juoma, jonka alkoholipitoisuus on yli 2,8 tilavuusprosenttia etyylialkoholia.

Väkevä alkoholijuoma: Alkoholipitoisuus yli 22 tilavuusprosenttia etyylialkoholia. Näitä ovat viinat ja muut väkevät juomat.

Väkevä viini: Viinistä tai hedelmäviinistä etyylialkoholia lisäämällä valmistettu juoma, jonka alkoholipitoisuus on enintään 22 tilavuusprosenttia etyylialkoholia.

Mieto viini: Viinirypäleistä, hedelmistä tai marjoista käymisteitse valmistettu juoma, jonka alkoholipitoisuus on enintään 15 tilavuusprosenttia etyylialkoholia ja joka ei sisällä lisättyä etyylialkoholia.

Siideri: Tuoreista tai kuivatuista omenoista tai päärynöistä tai niistä valmistetuista täysmehuista käymisteitse valmistettu hedelmäviini, jonka alkoholipitoisuus on enintään 8,5 tilavuusprosenttia etyylialkoholia ja joka ei sisällä lisättyä etyylialkoholia.

Long drink -juoma: Käymisteitse tai tislattua alkoholia lisäämällä valmistettu juoma. Käymisteitse valmistettu long drink -juoma sisältää enintään 4,7 tilavuusprosenttia etyylialkoholia. Tislattua alkoholia lisätään ainoastaan ns. vahvoin long drink -juomiin, jotka sisältävät enintään 15 tilavuusprosenttia etyylialkoholia ja joiden myynti on sallittua vain Alkon myymälöissä ja A- ja B-ravintoloissa.

Mallasjuomat: Sisältää vahvan oluen ja keskioluen. Vahva olut on käymisteitse pääasiassa maltaista valmistettu juoma, jonka alkoholipitoisuus on yli 4,7 tilavuusprosenttia etyylialkoholia. Keskiolut on käymisteitse pääasiassa maltaista valmistettu juoma, jonka alkoholipitoisuus on enintään 4,7 tilavuusprosenttia etyylialkoholia.

Alkoholijuomien kulutuksen hintaindeksit: Alkoholijuomien koko tilastoidun kulutuksen hintojen kehitystä kuvaavat indeksit, jotka lasketaan painottamalla yhteen vähittäiskulutuksen ja anniskelukulutuksen hintaindeksit.

Anniskelukulutuksen hintaindeksit: Mittaavat kuluttajien alkoholijuomista maksamia hintoja ravintoloissa ja kahviloissa, joilla on oikeus alkoholijuomien anniskeluun.

Vähittäiskulutuksen hintaindeksit: Mittaavat kuluttajien maksamia hintoja Alkosta ja vähittäismyyntipaikoista ostetuista alkoholijuomista. Vähittäismyyntipaikkoja ovat elintarvikeliikkeet, kioskit ja huoltoasemat.

Alkoholijuomien kulutus: Hintaindeksien yhteydessä alkoholijuomien kulutus viittaa alkoholijuomien tilastoituun kulutukseen kotimaassa. Käsite ei sisällä tilastoimatonta kulutusta.

Tilastoitu kulutus: Alkoholijuomien vähittäiskulutus ja anniskelukulutus kotimaassa.

Vähittäiskulutus: Vähittäiskulutus Alkon myymälöistä ja tilauspalveluista sekä alkoholijuomien toimitukset elintarvikeliikkeille ja tilaviini- ja sahtimyymlöille.

Anniskelukulutus: Anniskelukulutus mitataan seuraamalla alkoholijuomien toimituksia anniskeluravintoloille

A-ravintolat: anniskelulupa kaikille alkoholijuomille

B-ravintolat: anniskelulupa enintään 22 tilavuusprosenttia etyylialkoholia sisältäville alkoholijuomille

C-ravintolat: anniskelulupa enintään 4,7 tilavuusprosenttia etyylialkoholia sisältäville, käymisteitse valmistetuille alkoholijuomille.

Indeksi: Kuvaa keskimääräistä suhteellista muutosta. Indeksi ilmaisee prosenttimuutoksen valitusta perusarvosta, jota yleensä merkitään sadalla (100). Useimmiten indeksillä kuvataan hintatason tai arvojen muutosta.

Reaalihintaindeksi: Inflaation vaikutus hinnoissa on otettu huomioon. Reaalihintaindeksi lasketaan deflatoimalla nimellishintaindeksi Tilastokeskuksen kuluttajahintaindeksillä (2000=100).

Reaalihinta: Tietyn perusvuoden hinnoin laskettu hinta, josta on poistettu yleisen hintatason muutosten vaikutukset. Reaalihinnalla tarkoitetaan kuluttajahintaindeksillä deflatoitua nimellishintaa.

Nimellishintaindeksi: Mittaa suoraan hinnoissa tapahtuvia muutoksia.

Liitetaulukot

Liitetaulukko 1. Alkoholijuomien kulutuksen nimellishintaindeksejä 2003–2014.

Liitetaulukko 2. Alkoholijuomien kulutuksen reaalihintaindeksejä 2003–2014.

Tabellbilagor

Bilagetabell 1. Nominella prisindex för alkoholkonsumtionen 2003–2014.

Bilagetabell 2. Realprisindex för alkoholkonsumtionen 2003–2014.

Appendix Tables

Appendix Table 1. Nominal price indexes for alcoholic beverage consumption 2003–2014.

Appendix Table 2. Real price indexes for alcoholic beverage consumption 2003–2014.

Prisutvecklingen för alkoholdrycker 2014

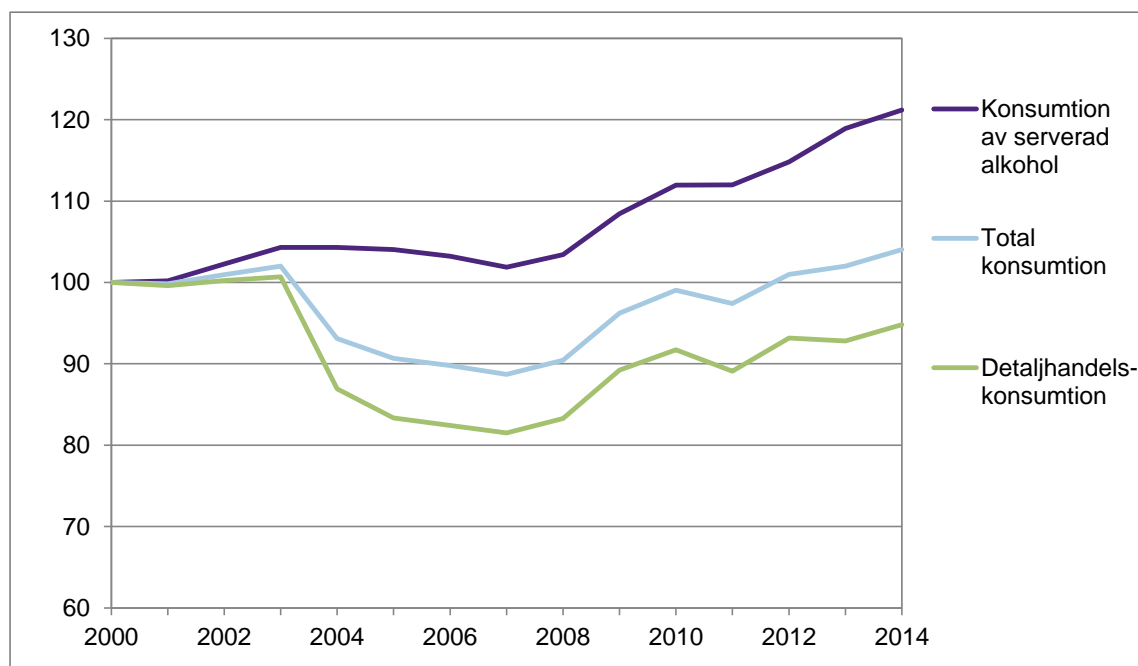
Realpriserna på alkoholdrycker steg med 2 procent år 2014 jämfört med året innan. Inom detaljhandelskonsumtionen steg priserna med 2,2 procent och inom konsumtionen av serverad alkohol med 1,9 procent.

År 2014 låg realpriserna på alkoholdrycker för första gången på en högre nivå (+2 %) än 2003. Realpriserna sjönk från och med alkoholskattesänkningen 2004 fram till 2007. Realpriserna har stigit med 17,3 procent från 2007 till 2014.

År 2014 var realpriserna på serverad alkohol 19 procent högre än 2007. Inom detaljhandelskonsumtionen var priserna 2014 fortfarande 5,8 procent lägre än 2003.

Enligt förhandsuppgifter hölls de nominella priserna på alkoholdrycker under det första kvartalet 2015 på samma nivå som under det sista kvartalet 2014.

Diagram 1. Realprisindex för alkoholkonsumtionen, konsumtionen av serverad alkohol och detaljhandelskonsumtionen 2000–2014 (2000=100)



Realpriser på alkoholdrycker

År 2014 steg realpriserna på alkoholdrycker med 2 procent jämfört med året innan. Inom detaljhandelskonsumtionen steg priserna med 2,2 procent och inom konsumtionen av serverad alkohol med 1,9 procent. (Diagram 1, tabellbilaga 2)

Realpriserna på alkoholdrycker har stigit med 17,3 procent mellan åren 2007 och 2014 (diagram 1, bilagetabell 2). Prisstegringen har berott på höjningar i accisen på alkoholdrycker 2008, 2009, 2012 och 2014.

År 2008 höjdes accisen på alkoholdrycker med 15 procent i fråga om starka alkoholdrycker och med 10 procent i fråga om svaga alkoholdrycker. Samtidigt förbjöds också så kallad mängdrabatt, dvs. försäljning av två eller flera förpackningar eller portioner av alkoholdrycker till ett nedsatt sammanlagt pris inom detaljhandeln och på serveringsställen.

År 2009 höjdes skatten på alkoholdrycker i två etapper, och båda gångerna höjdes accisen på alla alkoholdrycker med 10 procent. I början av år 2012 höjdes skatten på alkoholdrycker med 15 procent i fråga om svaga alkoholdrycker och med 10 procent i fråga om starka alkoholdrycker. År 2014 höjdes accisen på alla alkoholdrycker lika mycket i euro, vilket ledde till olika procentuella förändringar. Förhöjningarna för svaga alkoholdrycker var cirka 8 procent och för starka alkoholdrycker cirka 5 procent.

År 2014 var realpriserna på alkoholdrycker för första gången högre (+2 %) än året före den betydande skattesänkningen 2003. Realpriserna sjönk från och med alkoholskattesänkningen 2004 fram till 2007.

Skattesänkningen har haft liten effekt på priserna på serverad alkohol. År 2014 låg priserna på serverad alkohol på en 19 procent högre nivå än 2007. Inom detaljhandelskonsumtionen var realpriserna 2014 fortfarande 5,8 procent lägre än 2003. (Diagram 1, tabellbilaga 2)

Prisändringarna har varierat mellan de olika varugrupperna både inom detaljhandelskonsumtionen och konsumtionen av serverad alkohol under åren 2007–2014. Till exempel inom detaljhandelskonsumtionen är realpriserna på starksprit 28,3 procent högre medan realpriserna på svaga viner är 6,7 procent högre än 2007.

Nominella priser på alkoholdrycker

År 2014 steg de nominella priserna på alkoholdrycker med 3,1 procent. Prisstegringen var nästan lika stor inom konsumtionen av serverad alkohol, dvs. restauranger med alkoholservering som inom detaljhandelskonsumtionen, dvs. alkohol som köpts i Alkobutiker och i livsmedelsbutiker, kiosker och bensinstationer som säljer alkoholdrycker. Inom detaljhandelskonsumtionen steg de nominella priserna med 3,2 procent och inom konsumtionen av serverad alkohol med 3,0 procent. De nominella priserna på alkoholdrycker har stigit med cirka 35 procent mellan åren 2007 och 2014. (Diagram 2, bilagetabell 1.)

Granskat enligt dryckesgrupp steg de nominella priserna mest på starkviner (+5,1 procent) och starka alkoholdrycker (+3,9 %) 2014. Priserna på övriga alkoholdrycker steg med 2,1–3,6 procent. (Diagram 3, bilagetabell 1.) Inom detaljhandelskonsumtionen steg priserna per dryckesgrupp med 1,9–5,2 procent jämfört med året innan. Inom konsumtionen av serverad alkohol uppgick prisstegringen per varugrupp till 1,7–4,0 procent.

De nominella priserna inom detaljhandelskonsumtionen har stigit med cirka 34 procent från 2007 till 2014. Inom konsumtionen av serverad alkohol uppgick prisstegringen under samma tidsperiod till cirka 37 procent. Granskat enligt dryckesgrupp har prisändringarna inom

detaljhandelskonsumtionen varit 21–48 procent och inom konsumtionen av serverad alkohol 25–47 procent.

Diagram 2. Nominella prisindex för alkoholkonsumtion, konsumtion av serverad alkohol och detaljhandelskonsumtion 2000–2014 (2000=100)

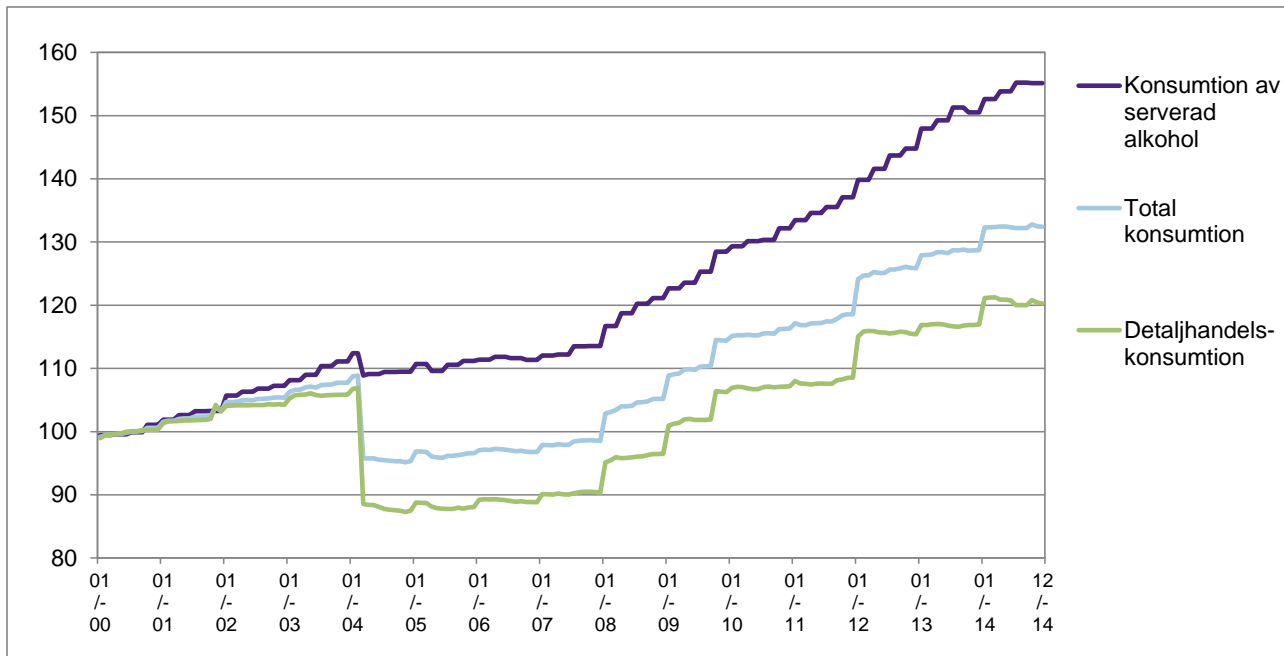
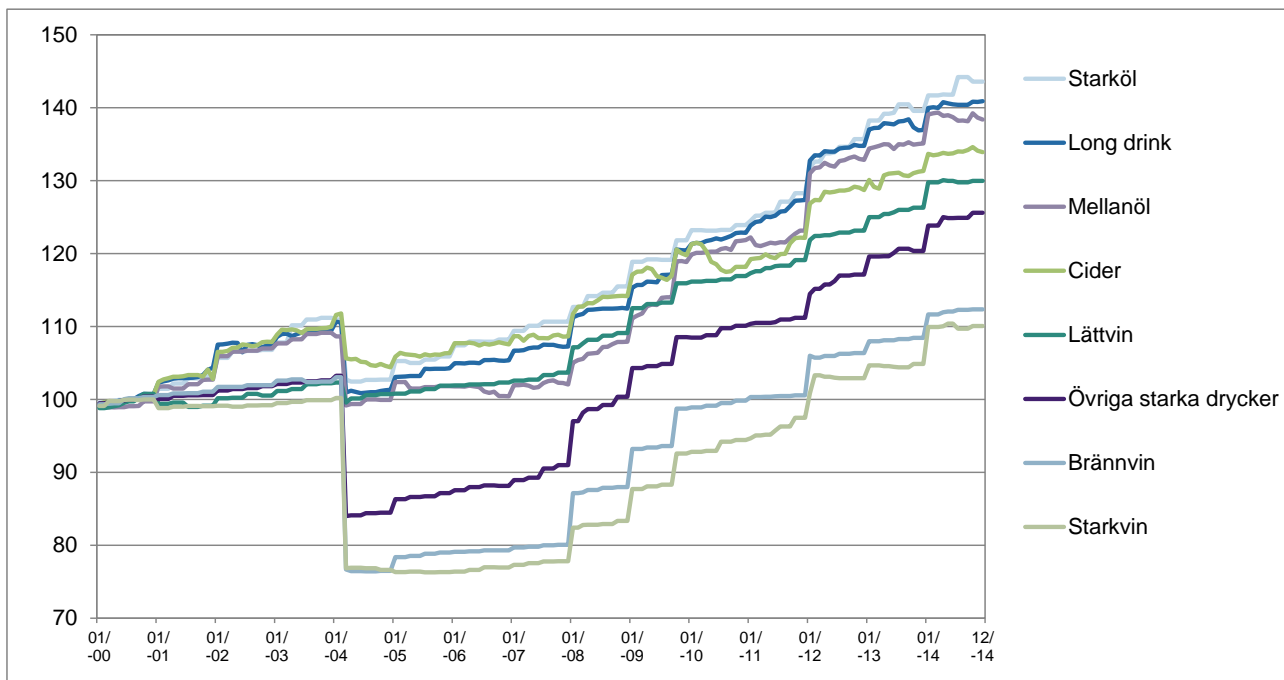


Diagram 3. Nominella prisindex för varugrupper 2000–2014 (2000=100)



Preliminära uppgifter om prisutvecklingen för alkoholdrycker under det första kvartalet av 2015

Preliminära uppgifter ger vid handen att priserna på alkoholdrycker har hållit sig oförändrade 2015. De nominella priserna på alkoholdrycker hölls under det första kvartalet 2015 på exakt samma nivå som under det sista kvartalet 2014. Inom detaljhandelskonsumtionen sjönk priserna med 0,4 procent medan priserna på serverad alkohol steg med 0,9 procent.

Bland dryckesgrupperna sjönk de nominella priserna på mellanöl med 0,2 procent medan priserna på övriga dryckesgrupper steg med 0,1–1,5 procent. Inom detaljhandelskonsumtionen sjönk priserna på mellanöl och cider och priserna på serverade svaga viner sjönk också. (Tabellbilaga 1)

Alkoholkonsumtion 2014

År 2014 var totalkonsumtionen av alkoholdrycker omräknad till 100-procentig alkohol 11,2 liter per invånare som fyllt 15 år. Totalkonsumtionen minskade med 3,4 procent jämfört med året innan. Mer information om alkoholkonsumtionen 2014 finns i statistikrapporten Konsumtion av alkoholdrycker 2014 på THL:s webbplats www.thl.fi/statistik/alkoholkonsumtion.

Realpriserna på alkoholdrycker har stigit med 17,3 procent under perioden 2007–2014. Under motsvarande period har den totala konsumtionen av alkoholdrycker minskat med 11,8 procent räknat per invånare som fyllt 15 år.

Begrepp och definitioner

Alkohol dryck: Dryck avsedd för förtäring vars alkoholhalt överskrider 2,8 volymprocent etylalkohol.

Stark alkohol dryck: Alkoholhalt över 22 volymprocent etylalkohol. Till denna kategori hör brännvin och övriga starka alkohol drycker.

Starkvin: Av vin eller fruktvin tillverkad dryck med tillsatt etylalkohol, vars alkoholhalt är högst 22 volymprocent etylalkohol.

Lättvin: Dryck tillverkad genom jäsning av vindruvor, frukt eller bär vars alkoholhalt är högst 15 volymprocent etylalkohol och som inte innehåller tillsatt etylalkohol.

Cider: Fruktvin, som genom jäsning tillverkats av färska eller torkade äpplen eller päron eller av juice som tillverkats av dessa. Cider har en alkoholhalt på högst 8,5 volymprocent etylalkohol och innehåller inte tillsatt etylalkohol.

Long drink: Dryck som framställts genom jäsning eller genom tillsats av destillerad alkohol. Long drink som tillverkats genom jäsning innehåller högst 4,7 volymprocent etylalkohol. Destillerad alkohol tillsätts endast i så kallad stark long drink, som innehåller högst 15 volymprocent etylalkohol och som får säljas endast i Alkobutiker och på restauranger med A- och B-rättigheter.

Maltdrycker: Innefattar starköl och mellanöl. Starköl är en dryck som tillverkats huvudsakligen av malt genom jäsning och vars alkoholhalt överstiger 4,7 volymprocent etylalkohol. Mellanöl är en dryck som tillverkats huvudsakligen av malt genom jäsning och vars alkoholhalt är högst 4,7 volymprocent etylalkohol.

Prisindex för alkoholkonsumtion: Index som beskriver utvecklingen av priserna på alkohol drycker inom hela den registrerade konsumtionen och som beräknas genom att prisindexen för detaljhandelskonsumtion och konsumtion av serverad alkohol viktas samman.

Prisindex för konsumtion av serverad alkohol: Granskar de priser som konsumenterna betalar för alkohol drycker i restauranger och caféer med rättighet att servera alkohol drycker.

Prisindex för detaljhandelskonsumtion: Granskar de priser som konsumenterna betalar för alkohol drycker på Alko och på detaljhandelsställen. Med detaljhandelsställen avses livsmedelsbutiker, kiosker och bensinstationer.

Alkoholkonsumtion: I anslutning till prisindex avser alkoholkonsumtionen den registrerade konsumtionen av alkohol drycker i Finland. Begreppet innefattar inte den oregistrerade konsumtionen.

Registrerad konsumtion: Detaljhandelskonsumtion och konsumtion av serverad alkohol i Finland.

Detaljhandelskonsumtion: Detaljhandelskonsumtion av alkohol drycker som köpts i Alkos butiker och utlämningsställen samt leveranser av alkohol drycker till livsmedels-, gårdsvins- och sahtbutiker.

Konsumtion av serverad alkohol: Konsumtionen av serverad alkohol beräknas genom uppföljning av leveransen av alkohol drycker till serveringsrestauranger.
Restauranger med A-rättigheter: tillstånd för servering av alla alkohol drycker.
Restauranger med B-rättigheter: tillstånd att servera alkohol drycker som innehåller högst 22 volymprocent etylalkohol.
Restauranger med C-rättigheter: tillstånd att servera alkohol drycker som innehåller högst 4,7 volymprocent etylalkohol och som tillverkats genom jäsning.

Index: Beskriver den genomsnittliga relativa förändringen. Indexet anger den procentuella förändringen i förhållande till ett valt basvärde, som i regel är hundra (100). Oftast beskriver index förändringen i prisnivå eller värden.

Realprisindex: Inflationens inverkan på priserna har beaktats. Realprisindexet beräknas genom att det nominella prisindexet deflateras med Statistikcentralens konsumentprisindex (2000=100).

Realpris: Pris som räknats utifrån priserna under ett visst basår och där effekterna av förändringarna i den allmänna prisnivån har eliminerats. Med realpris avses det nominella priset deflaterat med konsumentprisindex.

Nominellt prisindex: Granskar förändringar som sker direkt i priserna.

Bilagetabeller

Bilagetabell 1. Nominella prisindex för alkoholkonsumtionen 2003–2014.

Bilagetabell 2. Realprisindex för alkoholkonsumtionen 2003–2014.

Alcoholic beverage price trends 2014

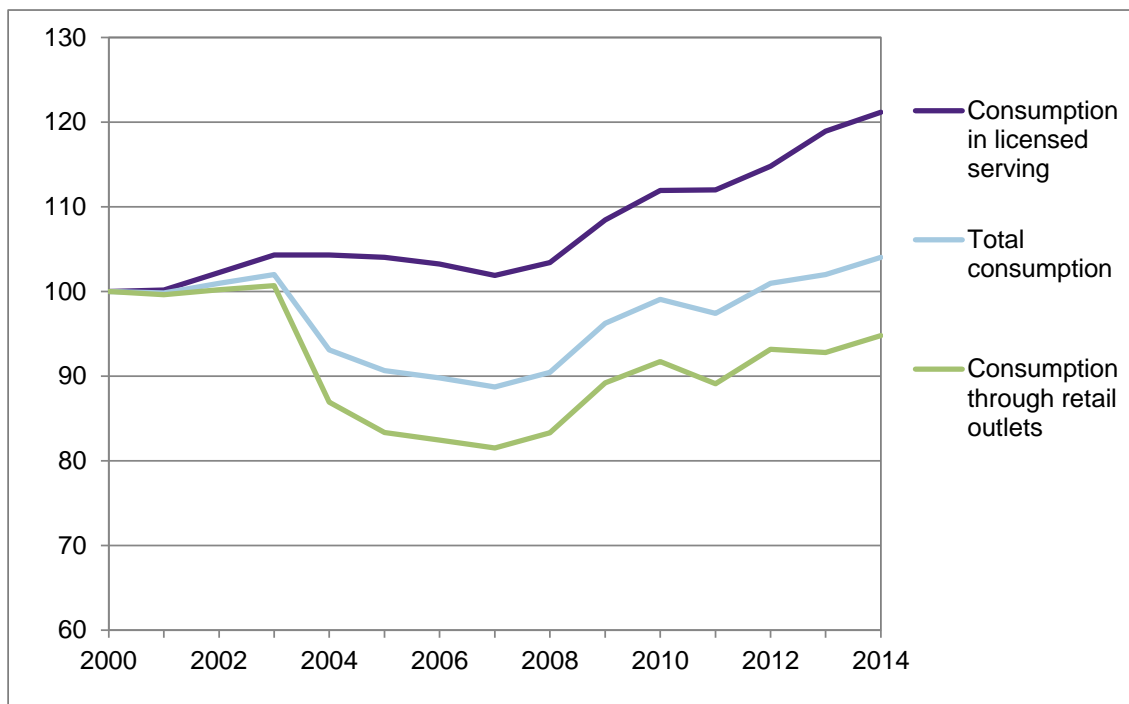
In 2014, the prices of alcoholic beverages in real terms rose by 2 per cent on the previous year. Retail prices rose 2.2 per cent and prices in licensed serving 1.9 per cent.

In 2014, the real prices of alcoholic beverages were for the first time higher than in 2003 (+2%). The real prices fell from the 2004 tax reduction until 2007. The real prices have increased by 17.3 per cent between 2007 and 2014.

In licensed serving, the real prices have increased by 19 per cent between 2007 and 2014. Retail prices were still an average of 5.8 per cent lower in 2014 than in 2003.

Preliminary data for 2015 show that, in the first quarter, the nominal prices of alcoholic beverages remained the same as on the last quarter of 2014.

Figure 1. Real price indexes for consumption, licensed serving and retail sales of alcoholic beverages, 2000–2014 (2000=100)



Real prices of alcoholic beverages

In 2014, real prices of alcoholic beverages rose by 2 per cent on the previous year. Retail prices rose 2.2 per cent and prices in licensed serving 1.9 per cent (Figure 1, Appendix Table 2).

The real prices of alcoholic beverages have increased by 17.3 per cent between 2007 and 2014 (Figure 1, Appendix Table 2); the raised excise taxes on all alcoholic beverages in 2008, 2009, 2012 and 2014 are a contributing factor.

At the beginning of 2008, excise taxes on alcohol were raised by 15 per cent for strong alcoholic beverages and by 10 per cent for mild alcoholic beverages. At the same time, it became prohibited to use so called quantity discounts, that is, to offer two or more packages or portions of alcoholic beverages at a reduced total price in retail sales or licensed serving.

In 2009, excise taxes on alcoholic beverages were raised twice, both times by 10 per cent. At the beginning of 2012, excise taxes on alcohol were raised by 15 per cent for mild alcoholic beverages and by 10 per cent for strong alcoholic beverages. In 2014, all excise taxes on alcoholic beverages were raised by the same amount in EUR, resulting in variation in the percentage changes. The raise in excise taxes was some 8 per cent for mild alcoholic beverages and some 5 per cent for strong alcoholic beverages.

Real-term prices were in 2014 for the first time higher (+2%) than in 2003, which was the year preceding a considerable cut in alcohol taxes. The real prices fell from the 2004 tax reduction until 2007.

The tax reduction had only a minor impact on prices in licensed serving. In licensed serving, the real prices have increased by 19 per cent between 2007 and 2014. Real-term retail prices were still an average of 5.8 per cent lower in 2014 than in 2003 (Figure 1, Appendix Table 2).

In 2007–2014, the changes in prices have varied between beverage types both in retail consumption and licensed consumption: in retail consumption, for example, the real prices are 28.3 per cent higher for spirits but only 6.7 per cent for light wines.

Nominal prices of alcoholic beverages

The nominal prices of alcoholic beverages increased by 3.1 per cent in 2014. The price increase was nearly the same both in licensed serving, i.e. at licensed restaurants and bars, and in retail consumption, i.e. in Alko stores and grocery shops, kiosks and petrol stations. Nominal prices rose 3.2 per cent in retail consumption and 3.0 per cent in licensed serving. However, nominal prices of alcoholic beverages have increased by about 35 per cent between 2007 and 2014 (Figure 2, Appendix Table 1).

In terms of type of beverage, the nominal prices rose the most for fortified wines (+5.1%) and strong alcoholic beverages (+3.9%) in 2014. The increase in nominal prices was about 2.1–3.6 per cent for all other beverage types (Figure 3, Appendix Table 1). In retail consumption the prices for different beverage types rose between 1.9 and 5.2 per cent on the previous year, while in licensed serving the corresponding range was 1.7–4.0 per cent.

Nominal retail prices of alcoholic beverages have increased by about 34 per cent between 2007 and 2014, while in licensed consumption, the prices have risen about 37 per cent. In terms of beverage type, the prices have changed 21–48 per cent in retail consumption and 25–47 per cent in licensed serving.

Figure 2. Nominal price indexes for consumption, licensed serving and retail sales of alcoholic beverages, 2000–2014 (2000=100)

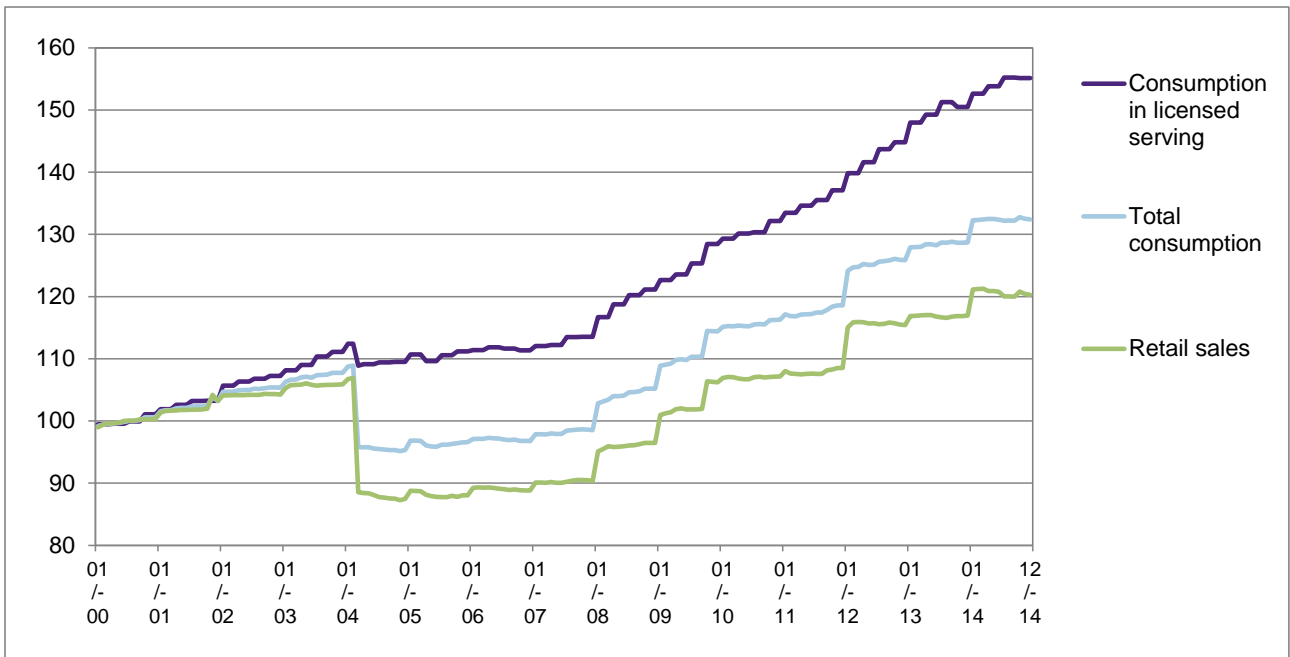
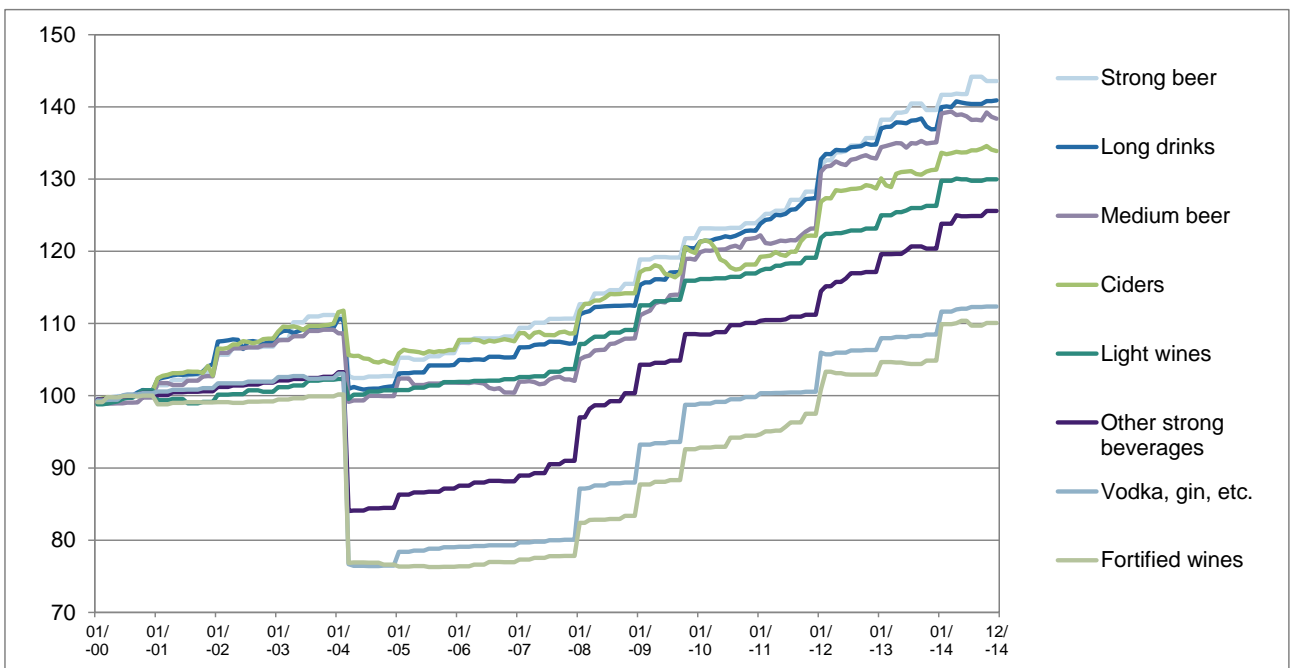


Figure 3. Nominal price indexes by type of beverage 2000–2014 (2000=100)



Preliminary data on price trends in alcoholic beverages in the first quarter of 2015

Preliminary data show that the prices for alcoholic beverages have not changed in 2015. Preliminary data for 2015 show that, in the first quarter, the nominal prices of alcoholic beverages remained the same as on the last quarter of 2014. In retail consumption the prices dropped by 0.4 per cent, while in licensed consumption the prices rose by 0.9 per cent.

In terms of beverage type, the nominal prices decreased for medium beer (-0.2%) and increased for other types of beverage (+0.1–1.5%). Prices decreased the most for medium beer and cider in retail consumption and for light wines in licensed serving (Appendix Table 1).

Alcoholic beverage consumption 2014

In 2014, the total consumption of alcoholic beverages equalled 11.2 litres of pure alcohol consumed per person aged 15 years or older. This was 3.4 per cent down on the previous year. More information about alcoholic beverage consumption in 2014 is the statistical report Alcoholic beverage consumption 2014, available on THL's website at www.thl.fi/statistics/alcoholconsumption.

The real prices of alcoholic beverages have increased by 17.3 per cent between 2007 and 2014. The total consumption of alcoholic beverages per capita aged 15 and over has decreased by 11.8 per cent during the same period.

Concepts and definitions

Alcoholic beverage: A beverage intended for consumption and containing more than 2.8 per cent by volume of ethyl alcohol.

Strong alcoholic beverage: Contains more than 22 per cent by volume of ethyl alcohol (vodka, gin etc. and other strong beverages).

Fortified wine: A beverage produced from wine or fruit wine by adding ethyl alcohol and containing no more than 22 per cent by volume of ethyl alcohol.

Light wine: A beverage produced from grape, fruits or berries by fermentation, containing no more than 15 per cent by volume of ethyl alcohol and no added ethyl alcohol.

Cider: A beverage produced from fresh or dried apples or pears or apple or pear juice by fermentation, containing no more than 8.5 per cent by volume of ethyl alcohol and no added ethyl alcohol.

Long drink: A beverage produced by fermentation or by adding distilled alcohol. Long drinks produced by fermentation cannot contain more than 4.7 per cent by volume of ethyl alcohol. Distilled alcohol is only added to so-called strong long drink, containing no more than 15 per cent by volume of ethyl alcohol and licensed for sale only in Alko stores and restaurants

Beers: The category consists of strong beer and medium beer. Strong beer is produced primarily from malt by fermentation, and contains more than 4.7 per cent by volume of ethyl alcohol. Medium beer is produced primarily from malt by fermentation, and contains no more than 4.7 per cent by volume of ethyl alcohol.

Alcoholic beverage price indexes: Indexes describing the price trends for the total recorded consumption of alcoholic beverages, calculated through weighting the price indexes for retail consumption and consumption on licensed premises.

Alcoholic beverage price index for licensed consumption of alcohol: An index of consumer prices for alcoholic beverages in licensed restaurants and cafés.

Alcoholic beverage price index for retail consumption: An index of consumer prices for alcoholic beverages bought in Alko stores and other retail outlets. Retail outlets refer to grocery shops, kiosks and petrol stations.

Consumption of alcoholic beverages: In the context of price indexes, the consumption of alcoholic beverages refers to recorded consumption in Finland. The concept does not comprise unrecorded consumption.

Recorded consumption: Retail consumption and the licensed serving of alcoholic beverages in Finland.

Retail consumption: Retail consumption from Alko stores and delivery points and deliveries of alcoholic beverages to grocery shops and to stores for selling fruit wine and sahti.

Consumption on licensed premises: Licensed serving is estimated by monitoring deliveries of alcoholic beverages to licensed restaurants.

Restaurants with licence A: licensed to serve all types of alcoholic beverages.

Restaurants with licence B: licensed to serve alcoholic beverages with an alcohol content of no more than 22 per cent by volume of ethyl alcohol.

Restaurants with licence C: Licensed to serve alcoholic beverages with alcohol content of no more than 4.7 per cent by volume of ethyl alcohol and produced through fermentation.

Index: Describes the average relative change. The index indicates a change, given in per cent, from a selected base value, usually one hundred (100). Indexes usually describe changes in price levels or value.

Real price index: Inflation has been taken into account in the prices. The real price index is calculated by deflating the nominal price index with the consumer price index of Statistics Finland (2000=100).

Real price: The price calculated relative to a particular base year, adjusted to remove the effects of general price level changes over time. Real price refers to the nominal price, deflated by the consumer price index.

Nominal price index: Measures direct changes in prices.

Appendix Tables

Appendix Table 1. Nominal price indexes for alcoholic beverage consumption 2003–2014.

Appendix Table 2. Real price indexes for alcoholic beverage consumption 2003–2014.

Liitetaulukko 1. - Bilagetabell 1. - Appendix table 1.

Alkoholijuomien kulutuksen nimellishintaindeksejä 2003–2014.

Nominella prisindex för alkoholkonsumtionen 2003–2014.

Nominal price indexes for alcoholic beverage consumption 2003–2014.

Kulutus yhteensä - Total consumption - Total consumption

| 2000=100 | Viinat | Muut väkevät juomat | Väkevät viinit | Miedot viinit | Siiderit | Long drink | Vahva olut | Keskoliolut | Kaikki juomat |
|---|-----------------------------|---|-----------------------------|------------------------|-----------------|--------------------------|-------------------------|-------------------------|-------------------------------|
| | Brännvin Vodka, gin etc. | Övriga starka drycker Other strong beverages | Starkvin Fortified wines | Lättvin Light wines | Cider Ciders | Long drink Long drink | Stark öl Strong beer | Mellanöl Medium beer | Alla drycker All beverages |
| 2003 | 102,4 | 102,4 | 99,8 | 101,7 | 109,1 | 107,4 | 112,9 | 107,2 | 106,8 |
| 2004 | 77,1 | 85,9 | 82,0 | 100,6 | 105,3 | 100,7 | 105,8 | 99,7 | 96,8 |
| 2005 | 72,9 | 84,3 | 76,7 | 100,9 | 105,3 | 101,1 | 104,9 | 98,5 | 95,1 |
| 2006 | 73,3 | 85,6 | 77,1 | 101,6 | 106,8 | 102,9 | 105,9 | 100,6 | 95,8 |
| 2007 | 74,1 | 87,5 | 78,0 | 102,6 | 107,9 | 104,6 | 108,3 | 100,7 | 97,0 |
| 2008 | 87,7 | 98,9 | 82,9 | 108,3 | 113,5 | 112,2 | 114,2 | 106,7 | 104,3 |
| 2009 | 94,7 | 105,6 | 89,2 | 113,7 | 117,9 | 117,3 | 119,8 | 114,3 | 110,9 |
| 2010 | 99,3 | 109,3 | 93,6 | 116,5 | 119,1 | 122,1 | 123,4 | 120,5 | 115,5 |
| 2011 | 100,4 | 110,8 | 96,0 | 118,3 | 120,4 | 125,6 | 126,5 | 121,9 | 117,5 |
| 2012 | 106,1 | 116,2 | 102,8 | 122,7 | 128,3 | 134,1 | 134,1 | 132,4 | 125,3 |
| 2013 | 108,2 | 120,1 | 104,6 | 125,7 | 130,6 | 137,6 | 139,4 | 134,9 | 128,4 |
| 2014 | 112,1 | 124,8 | 110,0 | 129,9 | 133,9 | 140,5 | 142,8 | 138,7 | 132,4 |
| 2014 4. vuosineljännes | 112,3 | 125,6 | 110,1 | 130,0 | 134,2 | 140,8 | 143,6 | 138,7 | 132,6 |
| 2014 4:e kvartalet | | | | | | | | | |
| 2014 4th quarter | | | | | | | | | |
| 2015 1. vuosineljännes* | 112,4 | 126,5 | 110,2 | 130,1 | 134,4 | 141,8 | 145,7 | 138,4 | 132,6 |
| 2015 1:a kvartalet* | | | | | | | | | |
| 2015 1st quarter* | | | | | | | | | |
| muutos loka-marras-joulu 2014/ tammi-helmi-maalis 2015*, % | 0,1 | 0,8 | 0,2 | 0,1 | 0,1 | 0,7 | 1,5 | -0,2 | 0,0 |
| förändr. okt-nov-dec 2014/ jan-feb-mar 2015*, % | | | | | | | | | |
| change Oct-Nov-Dec 2014/ Jan-Feb-Mar 2015*, % | | | | | | | | | |

Vähittäiskulutus - Detailhandelskonsumtion - Consumption through retail outlets

| | Viinat | Muut väkevät juomat | Väkevät viinit | Miedot viinit | Siiderit | Long drink | Vahva olut | Keskoliolut | Kaikki juomat |
|---|-----------------------------|---|-----------------------------|------------------------|-----------------|--------------------------|-------------------------|-------------------------|-------------------------------|
| | Brännvin Vodka, gin etc. | Övriga starka drycker Other strong beverages | Starkvin Fortified wines | Lättvin Light wines | Cider Ciders | Long drink Long drink | Stark öl Strong beer | Mellanöl Medium beer | Alla drycker All beverages |
| 2003 | 100,1 | 100,1 | 99,2 | 99,5 | 111,6 | 110,5 | 111,2 | 105,3 | 105,8 |
| 2004 | 70,1 | 77,3 | 78,8 | 97,7 | 105,2 | 100,5 | 98,4 | 92,8 | 91,5 |
| 2005 | 64,1 | 74,1 | 74,6 | 97,0 | 104,2 | 99,9 | 94,2 | 91,2 | 88,5 |
| 2006 | 64,0 | 75,0 | 75,0 | 97,3 | 105,3 | 101,8 | 92,9 | 94,1 | 89,1 |
| 2007 | 64,1 | 76,7 | 75,8 | 98,0 | 106,1 | 103,8 | 94,0 | 94,6 | 90,2 |
| 2008 | 72,0 | 87,5 | 81,1 | 102,5 | 110,1 | 108,7 | 98,7 | 99,5 | 96,0 |
| 2009 | 79,4 | 94,7 | 87,2 | 107,6 | 115,1 | 115,7 | 105,6 | 106,8 | 102,8 |
| 2010 | 84,1 | 98,0 | 91,4 | 109,7 | 115,7 | 121,7 | 111,2 | 112,0 | 107,0 |
| 2011 | 84,4 | 98,6 | 93,2 | 110,6 | 116,2 | 125,8 | 113,3 | 111,8 | 107,5 |
| 2012 | 90,3 | 104,3 | 100,2 | 114,2 | 125,3 | 135,1 | 120,5 | 122,5 | 115,6 |
| 2013 | 91,0 | 107,6 | 101,7 | 116,3 | 125,9 | 137,1 | 123,9 | 122,4 | 116,8 |
| 2014 | 94,6 | 111,7 | 107,0 | 120,2 | 128,9 | 139,7 | 128,8 | 126,3 | 120,6 |
| 2014 4. vuosineljännes | 94,6 | 111,6 | 107,2 | 120,2 | 128,0 | 139,5 | 129,3 | 126,1 | 120,5 |
| 2014 4:e kvartalet | | | | | | | | | |
| 2014 4th quarter | | | | | | | | | |
| 2015 1. vuosineljännes* | 94,6 | 111,8 | 107,3 | 120,5 | 127,7 | 139,6 | 129,5 | 124,8 | 120,0 |
| 2015 1:a kvartalet* | | | | | | | | | |
| 2015 1st quarter* | | | | | | | | | |
| muutos loka-marras-joulu 2014/ tammi-helmi-maalis 2015*, % | 0,0 | 0,2 | 0,1 | 0,3 | -0,3 | 0,1 | 0,1 | -1,1 | -0,4 |
| förändr. okt-nov-dec 2014/ jan-feb-mar 2015*, % | | | | | | | | | |
| change Oct-Nov-Dec 2014/ Jan-Feb-Mar 2015*, % | | | | | | | | | |

Liitetaulukko 1. - Bilagetabell 1. - Appendix table 1.

| Anniskelukulutus - Konsumtion av serverad alkohol - <i>Consumption in licensed serving</i> | | | | | | | | | | |
|---|---|--|---|---|---|--|---|--|--|--|
| | Viinat Brännvin <i>Vodka, gin etc.</i> | Muut väkevät juomat Övriga starka drycker <i>Other strong beverages</i> | Väkevät viinit Starkvin <i>Fortified wines</i> | Miedot viinit Lättvin <i>Light wines</i> | Siiderit Cider <i>Ciders</i> | Long drink Long drink <i>Long drink</i> | Vahva olut Stark öl <i>Strong beer</i> | Keskiolet Mellanöl <i>Medium beer</i> | Kaikki juomat Alla drycker <i>All beverages</i> | |
| 2003 | 107,6 | 106,4 | 108,2 | 111,5 | 107,1 | 106,7 | 114,1 | 111,1 | 109,6 | |
| 2004 | 104,1 | 104,4 | 108,3 | 114,2 | 107,4 | 105,8 | 113,6 | 112,8 | 109,7 | |
| 2005 | 105,0 | 105,6 | 107,8 | 119,2 | 108,7 | 107,5 | 115,5 | 112,5 | 110,5 | |
| 2006 | 106,7 | 107,5 | 108,8 | 121,7 | 110,8 | 109,3 | 118,4 | 112,7 | 111,6 | |
| 2007 | 109,1 | 109,8 | 111,1 | 124,3 | 112,6 | 110,9 | 121,7 | 112,1 | 112,8 | |
| 2008 | 114,6 | 116,8 | 115,5 | 134,6 | 117,8 | 115,3 | 126,9 | 118,1 | 119,2 | |
| 2009 | 119,5 | 122,1 | 125,6 | 141,1 | 121,2 | 117,8 | 131,0 | 125,9 | 125,0 | |
| 2010 | 123,1 | 126,3 | 135,9 | 146,5 | 123,2 | 120,9 | 133,0 | 134,3 | 130,7 | |
| 2011 | 126,1 | 129,5 | 149,1 | 152,5 | 125,7 | 123,7 | 136,9 | 139,8 | 135,2 | |
| 2012 | 129,7 | 134,2 | 151,4 | 160,7 | 131,8 | 130,8 | 144,9 | 148,6 | 142,5 | |
| 2013 | 135,4 | 139,1 | 158,1 | 167,6 | 136,5 | 136,2 | 151,5 | 157,8 | 149,8 | |
| 2014 | 139,0 | 144,7 | 163,1 | 173,3 | 140,2 | 139,4 | 154,0 | 161,4 | 154,2 | |
| 2014 4. vuosineljännes 2014 4:e kvartalet 2014 4th quarter | 140,2 | 147,1 | 160,6 | 173,8 | 142,2 | 140,6 | 154,9 | 161,7 | 155,2 | |
| 2015 1. vuosineljännes* 2015 1:a kvartalet* 2015 1st quarter* | 140,7 | 149,5 | 162,3 | 173,0 | 143,1 | 142,7 | 158,2 | 164,4 | 156,5 | |
| muutos loka-marras-joulu 2014/ tammi-helmi-maalis 2015*, % förändr. okt-nov-dec 2014/ jan-feb- mar 2015*, % change Oct-Nov-Dec 2014/ Jan-Feb- Mar 2015*, % | 0,3 | 1,6 | 1,0 | -0,5 | 0,7 | 1,5 | 2,1 | 1,6 | 0,9 | |

*ennakkotieto - preliminär uppgift - *preliminary data*

Liitetaulukko 2. - Bilagetabell 2. - Appendix table 2.

Alkoholijuomien kulutuksen reaalihintaindeksejä 2003–2014.

Realprisindex för alkoholkonsumtionen 2003–2014.

Real price indexes for alcoholic beverage consumption 2003–2014.

Kulutus yhteensä - Total konsumtion - Total consumption

| 2000=100 | Viinat | Muut väkevät juomat | Väkevät viinit | Miedot viinit | Siiderit | Long drink | Vahva olut | Keskiolut | Kaikki juomat |
|----------|-----------------|------------------------|-----------------|---------------|----------|------------|-------------|-------------|---------------|
| | Brännvin | Övriga starka drycker | Starkvin | Lättvin | Cider | Long drink | Stark öl | Mellanöl | Alla drycker |
| | Vodka, gin etc. | Other strong beverages | Fortified wines | Light wines | Ciders | Long drink | Strong beer | Medium beer | All beverages |
| 2003 | 97,2 | 97,5 | 94,9 | 96,9 | 104,3 | 103,8 | 104,7 | 105,8 | 102,0 |
| 2004 | 78,4 | 83,3 | 76,2 | 95,7 | 100,9 | 98,2 | 99,0 | 98,8 | 93,1 |
| 2005 | 74,4 | 81,1 | 71,8 | 95,2 | 100,1 | 97,7 | 98,4 | 95,3 | 90,7 |
| 2006 | 73,4 | 80,9 | 70,9 | 94,2 | 99,8 | 97,8 | 98,9 | 93,7 | 89,8 |
| 2007 | 72,3 | 80,6 | 70,0 | 92,8 | 98,4 | 97,1 | 98,7 | 91,5 | 88,7 |
| 2008 | 76,1 | 85,8 | 71,9 | 94,0 | 98,5 | 97,2 | 99,1 | 92,6 | 90,5 |
| 2009 | 82,2 | 91,6 | 77,4 | 98,6 | 102,3 | 101,8 | 103,9 | 99,2 | 96,2 |
| 2010 | 85,2 | 93,7 | 80,2 | 99,8 | 102,1 | 104,6 | 105,8 | 103,3 | 99,0 |
| 2011 | 83,2 | 91,8 | 79,5 | 98,0 | 99,7 | 104,1 | 104,8 | 101,0 | 97,4 |
| 2012 | 85,5 | 93,6 | 82,9 | 98,9 | 103,4 | 108,1 | 108,1 | 106,7 | 101,0 |
| 2013 | 85,9 | 95,4 | 83,1 | 99,8 | 103,7 | 109,2 | 110,7 | 107,1 | 102,0 |
| 2014 | 88,1 | 98,1 | 86,4 | 102,1 | 105,2 | 110,4 | 112,2 | 109,0 | 104,0 |

Vähittäiskulutus - Detaljhandelskonsumtion - Consumption through retail outlets

| | Viinat | Muut väkevät juomat | Väkevät viinit | Miedot viinit | Siiderit | Long drink | Vahva olut | Keskiolut | Kaikki juomat |
|------|-----------------|------------------------|-----------------|---------------|----------|------------|-------------|-------------|---------------|
| | Brännvin | Övriga starka drycker | Starkvin | Lättvin | Cider | Long drink | Stark öl | Mellanöl | Alla drycker |
| | Vodka, gin etc. | Other strong beverages | Fortified wines | Light wines | Ciders | Long drink | Strong beer | Medium beer | All beverages |
| 2003 | 95,3 | 95,2 | 94,4 | 94,7 | 106,2 | 105,2 | 100,2 | 105,9 | 100,7 |
| 2004 | 66,6 | 73,4 | 74,8 | 92,8 | 100,0 | 95,5 | 88,2 | 93,5 | 86,9 |
| 2005 | 60,4 | 69,8 | 70,2 | 91,4 | 98,1 | 94,1 | 85,8 | 88,7 | 83,3 |
| 2006 | 59,2 | 69,4 | 69,4 | 90,1 | 97,5 | 94,2 | 85,9 | 87,1 | 82,4 |
| 2007 | 57,9 | 69,2 | 68,4 | 88,5 | 95,8 | 93,7 | 84,9 | 85,4 | 81,5 |
| 2008 | 62,5 | 75,9 | 70,4 | 88,9 | 95,5 | 94,3 | 85,6 | 86,3 | 83,3 |
| 2009 | 68,9 | 82,2 | 75,7 | 93,3 | 99,9 | 100,4 | 91,7 | 92,7 | 89,2 |
| 2010 | 72,1 | 84,0 | 78,3 | 94,1 | 99,2 | 104,3 | 95,4 | 96,0 | 91,7 |
| 2011 | 69,9 | 81,7 | 77,2 | 91,6 | 96,2 | 104,2 | 93,9 | 92,6 | 89,1 |
| 2012 | 72,7 | 84,1 | 80,7 | 92,0 | 100,9 | 108,9 | 97,1 | 98,7 | 93,2 |
| 2013 | 72,3 | 85,4 | 80,8 | 92,4 | 100,0 | 108,9 | 98,4 | 97,2 | 92,8 |
| 2014 | 74,3 | 87,8 | 84,1 | 94,4 | 101,3 | 109,8 | 101,2 | 99,2 | 94,8 |

Liitetaulukko 2. - Bilagetabell 2. - Appendix table 2.

Alkoholijuomien kulutuksen reaalihintaindeksejä 2003–2014.

Realprisindex för alkoholkonsumtionen 2003–2014.

Real price indexes for alcoholic beverage consumption 2003–2014.

| Anniskelukulutus - Konsumtion av serverad alkohol - Consumption in licensed serving | | | | | | | | | | |
|--|------------------------|-------------------------------|------------------------|----------------------|-----------------|-------------------|--------------------|--------------------|----------------------|--|
| | Viinat | Muut väkevät juomat | Väkevät viinit | Miedot viinit | Siiderit | Long drink | Vahva olut | Keskioolut | Kaikki juomat | |
| | Brännvin | Övriga starka drycker | Starkvin | Lättvin | Cider | Long drink | Stark öl | Mellanöl | Alla drycker | |
| | <i>Vodka, gin etc.</i> | <i>Other strong beverages</i> | <i>Fortified wines</i> | <i>Light wines</i> | <i>Ciders</i> | <i>Long drink</i> | <i>Strong beer</i> | <i>Medium beer</i> | <i>All beverages</i> | |
| 2003 | 102,4 | 101,3 | 103,0 | 106,1 | 102,0 | 101,6 | 108,6 | 105,7 | 104,3 | |
| 2004 | 98,9 | 99,2 | 102,9 | 108,5 | 102,1 | 100,5 | 107,9 | 107,2 | 104,3 | |
| 2005 | 98,9 | 99,4 | 101,6 | 112,2 | 102,4 | 101,2 | 108,7 | 106,0 | 104,0 | |
| 2006 | 98,7 | 99,4 | 100,7 | 112,7 | 102,5 | 101,1 | 109,6 | 104,3 | 103,2 | |
| 2007 | 98,6 | 99,2 | 100,3 | 112,3 | 101,7 | 100,2 | 109,9 | 101,2 | 101,9 | |
| 2008 | 99,5 | 101,4 | 100,2 | 116,8 | 102,2 | 100,0 | 110,1 | 102,5 | 103,4 | |
| 2009 | 103,7 | 105,9 | 109,0 | 122,4 | 105,1 | 102,2 | 113,7 | 109,2 | 108,5 | |
| 2010 | 105,5 | 108,3 | 116,5 | 125,6 | 105,6 | 103,6 | 114,0 | 115,2 | 112,0 | |
| 2011 | 104,4 | 107,3 | 123,5 | 126,3 | 104,1 | 102,4 | 113,4 | 115,8 | 112,0 | |
| 2012 | 104,5 | 108,1 | 121,9 | 129,5 | 106,2 | 105,4 | 116,8 | 119,7 | 114,8 | |
| 2013 | 107,5 | 110,5 | 125,6 | 133,1 | 108,4 | 108,2 | 120,3 | 125,3 | 118,9 | |
| 2014 | 109,2 | 113,7 | 128,2 | 136,2 | 110,2 | 109,5 | 121,0 | 126,8 | 121,2 | |

Laatuseloste (SVT)

Alkoholijuomien hintaindeksit

Tilastotietojen relevanssi

Alkoholijuomien hintaindeksit -tilasto kuvaa kuluttajien alkoholijuomista maksamien hintojen kehitystä.

Alkoholijuomien hintaindeksin (2000=100) referenssijakso on vuosi 2000. Aiemmat alkoholijuomien hintaindeksien referenssijaksot ovat olleet vuodet 1951 ja 1969.

Julkaisun tiedot perustuvat Terveyden ja hyvinvoinnin laitoksen (THL) (vuoteen 2008 saakka Stakesin), Alko Oy:n ja Tilastokeskuksen keräämiin valtakunnallisiin tilastoihin ja rekistereihin. Niiden keruu perustuu Tilastolakiin (280/2004) ja lakiin Terveyden ja hyvinvoinnin laitoksesta (668/2008).

Tilastotutkimuksen menetelmäkuvaus

Alkoholijuomien hintaindeksi lasketaan painottamalla yhteen alkoholijuomien vähittäismyyntihintaindeksi ja anniskeluhintaindeksi. Painoina käytetään laskettavaa indeksiä vastaavan vuoden alkoholijuomien kulutuksen arvo-osuuksia.

Vähittäismyyntin hintaindeksi lasketaan painottamalla yhteen Alko Oy:n laatimat Alkon alkoholijuomien hintaindeksit ja Tilastokeskuksen laskemat elintarvikeliikkeiden alkoholijuomien hintaindeksit. Painoina käytetään laskettavaa indeksiä vastaavan vuoden alkoholijuomien kulutuksen arvo-osuuksia.

Anniskeluhintojen hintaseurantaa varten THL kerää neljä kertaa vuodessa noin 190 ravintolalta esimerkkijuomien ravintolahintatiedot. Otoksessa on mukana keskimäärin 120 AB-ravintolaa ja 70 C-ravintolaa. Kyselyn ravintolat valitaan satunnaisotannalla, ja yksi ravintola on kyselyssä mukana keskimäärin 3 vuotta. Niille otantaan valituille ravintoloille, jotka eivät vastaa määräaikaan mennessä, lähetetään muistutuskirje. Ravintolat ilmoittavat kustakin määritellystä juomaryhmästä suosituimman tuotteen hinnan.

Hintaindeksien laskennassa sovelletaan Divisia-Törnqvist-indeksikaavaa. Käytetystä indeksistä löytyy tarkempi kuvaus julkaisusta [Valtion tuottavuustilaston laatuseloste 2007](#).

Tietojen oikeellisuus ja tarkkuus

Vähittäismyyntin tietojen oikeellisuus riippuu Alko Oy:ltä ja Tilastokeskukselta saatavien tietojen oikeellisuudesta ja tarkkuudesta. Virhettä epäiltäessä tiedot tarkistetaan.

Anniskelumyyntin tiedot ovat oikeita, jos ravintolat ilmoittavat hintatiedot oikein. Hintatietoja verrataan aikaisempiin ja suurten poikkeamien syyt pyritään selvittämään. Jos epäillään virhettä, tieto jätetään tilastoinnin ulkopuolelle.

Myyntiin tulevat uudet tuotteet voidaan ottaa mukaan indeksilaskentaan vasta, kun ne ovat olleet markkinoilla vähintään kahden laskentakauden ajan.

Tietojen ajantasaisuus ja oikea-aikaisuus

THL tuottaa vähittäismyyntin hintaindeksit kuukausittain ja ne ovat saatavilla tilastokuukautta seuraavan kuukauden 14. päivänä tai sitä seuraavana arkipäivänä. Anniskelumyyntin hintaindeksit lasketaan neljä kertaa vuodessa ja ne ovat saatavilla tilastointikuukautta seuraavan puolentoista kuukauden sisällä. Tilasto on ilmestyessään ennakkollinen. Lopulliset tiedot julkaistaan tilastointivuotta seuraavan kesäkuun aikana.

Tietojen saatavuus ja läpinäkyvyys

Alkoholijuomien hintakehityksestä julkaistaan vuosittain ilmestyvä tilastoraportti, joka löytyy THL:n verkkosivuilta www.thl.fi/tilastot/alkoholinhintakehitys. Tiedot löytyvät myös SVT-sarjaan kuuluvasta Päihdetilastollisesta vuosikirjasta, joka julkaistaan vuosittain verkossa osoitteessa www.thl.fi/paihdetilastollinen vuosikirja.

Tilastojen vertailukelpoisuus

Alkoholijuomien hintakehitystä kuvaavia tietoja on tuotettu vuosina 1932–1994 Alko Oy:ssä. Vuodesta 1995 lähtien alkoholijuomien hintaindeksit on laadittu ja julkaistu Stakesissa ja vuodesta 2009 lähtien THL:ssa. Alko Oy on vuodesta 1995 lähtien kerännyt ja laatinut alkoholijuomien hintaindeksisarjat Alkon vähittäismyynnin osalta, Tilastokeskus elintarvikeliikkeiden myymien alkoholijuomien osalta ja THL ravintoloissa anniskeltavien alkoholijuomien osalta.

Saadut indeksisarjat painotetaan yhteen ja julkaistaan THL:ssa. Alkoholijuomien hintakehitystä kuvaavat tiedot ovat saatavilla vuodesta 1951 alkaen THL:sta. Käsitteet ja määritelmät ovat pysyneet samansisältöisinä. Julkaisussa käytetyt käsitteet on määritelty tekstin kohdassa Käsitteet ja määritelmät.

Tilastoissa käytetään käyttötarkoituksen mukaista tuoteluokitusta, joka perustuu kansainvälisesti hyväksytyyn [COICOP-luokituksen](#) Euroopan unionin tilastotoimessa vahvistettuun versioon. Kansallista käyttöä varten luokitusta on hieman tarkennettu.

Selkeys ja eheys/yhtenäisyys

Tilastoraportti sisältää koko maan kattavia hintatietoja. Anniskelumyynnin ja vähittäismyynnin tiedonkeruut tapahtuvat maanlaajuisesti.

Vuoden 2014 tilastoa koskevat erityiskysymykset

Alkoholijuomien hintojen kasvuun vuoden 2014 alussa ovat osaltaan vaikuttaneet alkoholijuomaverojen korotukset 1.1.2014.

Kvalitetsbeskrivning (FOS)

Prisindex för alkoholdrycker

Statistikuppgifternas relevans

Statistiken över prisindex för alkoholdrycker anger hur priserna på alkoholdrycker som köps av konsumenter utvecklas.

Referensperioden för prisindex (2000=100) för alkoholdrycker är år 2000. Tidigare har åren 1951 och 1969 använts som referensperioder för prisindexen för alkoholdrycker.

Uppgifterna i publikationen grundar sig på nationell statistik och nationella register som Institutet för hälsa och välfärd (THL) (fram till år 2008 Stakes), Alko Ab och Statistikcentralen svarar för. Insamlingen av uppgifterna bygger på statistiklagen (280/2004) och lagen om Institutet för hälsa och välfärd (668/2008).

Metodbeskrivning för statistikundersökningen

Prisindexet för alkoholdrycker beräknas så att detaljhandelsprisindexet och serveringsprisindexet för alkoholdrycker viktas samman. Som vikter används värdeandelar för alkoholkonsumtionen det år för vilket indexet beräknas.

Prisindexet för detaljhandeln beräknas så att Alko Oy:s prisindex för Alkos alkoholdrycker och Statistikcentralens prisindex för alkoholdrycker som säljs i livsmedelsbutiker viktas samman. Som vikter används värdeandelar för alkoholkonsumtionen det år för vilket indexet beräknas.

För uppföljningen av serveringspriserna samlar THL in prisuppgifter om exempeldrycker från cirka 190 restauranger fyra gånger per år. I urvalet ingår i snitt 120 restauranger med AB-rättigheter och 70 restauranger med C-rättigheter. Enkätrestaurangerna väljs ut genom randomiserat urval, och en restaurang deltar i enkäten i snitt tre år. Restauranger som ingår i urvalet och som inte svarar inom utsatt tid får ett påminnelsebrev. Restaurangerna meddelar för varje angiven varugrupp priset på sin populäraste produkt.

I beräkningen av prisindexen tillämpas indexformeln Divisia-Törnqvist. En exaktare beskrivning av det index som använts finns i publikationen [Valtion tuottavuustilaston laatuseloste 2007](#).

Uppgifternas exakthet och tillförlitlighet

Detaljhandelsuppgifternas riktighet beror på riktigheten och exaktheten hos de uppgifter som fås från Alko Oy och Statistikcentralen. Vid misstanke om fel kontrolleras uppgifterna.

Uppgifterna om försäljning av alkoholdrycker för servering är korrekta om restaurangerna angett korrekta prisuppgifter. Prisuppgifterna jämförs med tidigare uppgifter, och man försöker utreda orsakerna till stora avvikelser. Vid misstanke om fel lämnas uppgiften utanför statistiken.

Nya produkter som kommer till försäljning kan tas med i indexberäkningen först när de varit på marknaden under minst två beräkningsperioder.

Uppgifternas aktualitet och rättidighet

THL beräknar detaljhandelsprisindexen varje månad, och de finns att få den fjortonde dagen eller därpå följande vardag i månaden efter statistikföringsmånaden. Prisindexen för försäljningen av alkoholdrycker för servering beräknas fyra gånger per år, och de finns att få inom en och en halv månad efter statistikföringsmånaden. När statistiken utkommer är den preliminär. De slutliga uppgifterna publiceras i juni året efter statistikföringsåret.

Tillgång till uppgifterna och deras transparens

Varje år utkommer en statistikrapport om prisutvecklingen för alkoholdrycker, och denna publiceras på THL:s webbplats www.thl.fi/statistik/alkoholprisutveckling. Uppgifterna finns också i Statistisk årsbok om alkohol

och narkotika, som ingår i FOS-serien och som utkommer varje år på webben på www.thl.fi/sv_SE/web/sv/statistik/amne/samlingspublikationer/arsbok_om_alkohol.

Statistikens jämförbarhet

Uppgifter om prisutvecklingen för alkoholdrycker togs fram av Alko Oy åren 1932–1994. Från och med år 1995 beräknades och publicerades prisindexen för alkoholdrycker av Stakes, och från år 2009 har de beräknats och publicerats av THL. Alltsedan år 1995 har Alko Ab både samlat in uppgifter och sammanställt alkoholprisindexserierna för Alkos detaljhandel. Statistikcentralen har gjort samma sak för de alkoholdryckers del som säljs i livsmedelsbutiker och THL för de alkoholdryckers del som säljs för servering på restauranger.

Indexserierna sammanviktas och publiceras sedan av THL. Uppgifter om prisutvecklingen för alkoholdrycker finns att tillgå hos THL från år 1951. Begrepp och definitioner har förblivit desamma. De begrepp som används i publikationen definieras i texten under "Begrepp och definitioner".

I statistiken används en ändamålsenlig varuindelning som bygger på den av EU:s statistikväsende styrkta versionen av den internationellt godkända [COICOP-klassificeringen](#). Indelningen har specificerats något enligt de nationella behoven.

Tydighet och enhetlighet/överensstämmelse

Statistikrapporten innehåller prisuppgifter från hela landet. Uppgifterna om försäljningen av alkoholdrycker för servering och detaljhandeln insamlas på riksomfattande nivå.

Specialfrågor i anslutning till statistiken för 2014

De stigande priserna på alkoholdrycker i början av 2014 beror delvis på att alkoholskatten höjdes 1.1.2014.

Quality description (OSF)

Alcoholic beverage price indexes

Relevance of statistical data

The statistics Alcoholic beverage price indexes describe trends in the consumer prices of alcoholic beverages.

The reference period of time for the alcoholic beverage price index (2000=100) is the year 2000. The previous reference periods for the alcoholic beverage price index were 1951 and 1969.

The data are based on national statistics and registers collected by the National Institute for Health and Welfare (THL, previously STAKES until 2008), Alko Inc. and Statistics Finland. The data collection is based on the Statistics Act (280/2004) and the Act on the National Institute for Health and Welfare (668/2008).

Description of methods

The alcoholic beverage price index is calculated from the alcoholic beverages retail sales index and the licensed serving index by adding them together with weights. The weights represent the shares of the value of the alcohol consumption for the year corresponding to the index to be calculated.

The retail sales price index is obtained from the alcoholic beverage price indexes prepared by Alko Inc. and the grocery shop alcoholic beverage price indexes calculated by Statistics Finland by adding them together with weights. The weights represent the shares of the value of the alcohol consumption for the year corresponding to the index to be calculated.

As part of monitoring price trends in licensed serving, THL collects data on the restaurant prices of exemplar drinks from some 190 restaurants four times a year. The sample consists of an average of 120 A- and B-licensed restaurants and 70 C-licensed restaurants. The restaurants for the survey are selected through random sampling, with each restaurant participating for an average of three years. A reminder is sent to restaurants that fail to respond within a specified time. For each specified type of beverage, the restaurants report the price of their most popular product.

The price indexes are calculated using the Divisia-Törnqvist index formula. A more detailed description of the price indexes used is available in the publication [Valtion tuottavuustilaston laatuseloste 2007](#).

Correctness and accuracy of data

The correctness and accuracy of retail sales data depends on the correctness and accuracy of the data received from Alko Inc. and Statistics Finland. If an error is suspected, the data are re-inspected.

Licensed serving data are correct insofar as the price data have been reported correctly by restaurants. Data are compared with previous data, and efforts are made to find the reasons for any major deviations. If an error is suspected, the data item is excluded from the statistics.

New products introduced to the market can be included in the calculation of the index only after they have been on the market for a minimum of two calculation periods.

Timeliness and promptness of published data

THL produces the retail price indexes monthly, so that they are available on the 14th day (or the next working day if the 14th is not a working day) of the month following the statistical reference month. The price indexes for licensed serving are calculated four times a year, so that they are available within one and a half months of the end of the statistical reference month. The statistics are preliminary when they are published. The final data are published in June following the statistical reference year.

Availability and transparency of data

The annual statistical report published on alcoholic beverage price trends can be found on the THL website at <http://www.thl.fi/tilastot/alkoholinhintakehitys>. The data are also published in the Yearbook of Alcohol and Drug Statistics, an online publication in the OSF Publication Series available at <http://www.thl.fi/paihdetilastollinenvuosikirja>.

Comparability of statistical data

In 1932–1994, data on alcoholic beverage price trends were produced by Alko Inc. Since 1995, alcoholic beverage price indexes have been prepared and published by STAKES, and since 2009 by THL. Since 1995, alcohol beverage price index series have been compiled and prepared by Alko Inc. concerning retail sales by Alko, by Statistics Finland concerning alcoholic beverages sold by grocery stores and by THL concerning licensed serving in restaurants.

The index series are then added together with weights and published by THL. Data on alcoholic beverage price trends are available from THL, from 1951 onwards. No changes have been made in the concepts and definitions. The concepts used in the report are defined under Concepts and definitions.

The statistics use a product classification by purpose that is based on a version of the international [COICOP classification](#) that has been adopted by the statistical authorities of the EU. The classification has been specified somewhat for national use.

Clarity and consistency

The statistical report contains nationwide price data. Data collection on licensed serving and retail sales takes place at national level.

Special issues concerning the 2014 statistics

The price increases in early 2014 are partly due to a raise in taxes on alcoholic beverages as of 1 January 2014.