

Juha Rantala
Antti Romppanen



Ikääntyvien työmarkkinoilla pysyminen

Hakapaino Oy
Helsinki 2004
ISBN 951-691-012-2
ISSN 1238-5948



ELÄKETURVAKESKUS
PENSIONSSKYDDSCENTRALEN

00065 ELÄKETURVAKESKUS
Puh. (09) 1511, Faksi (09) 148 1172

00065 PENSIONSSKYDDSCENTRALEN
Tfn (09) 1511, Fax (09) 148 1172
FIN-00065 Eläketurvakeskus Finland
Tel. +358 9 1511, Fax +358 9 148 1172

LUKIJALLE

Suomessa 55–64-vuotiaiden työllisyysaste on kohonnut 1990-luvun puolivälin jälkeen hyvin ripeästi ja ylittää jo lamaa edeltävän tason. Ikääntyvien miesten työllisyysaste on lähellä EU:n keskitasoa ja naisten sitä selvästi korkeampi. Molemmat ovat kuitenkin muiden pohjoismaiden vastaavia alempia. Työllisyysasteiden nousuvaraa kuvaa se, että työttömyys on etenkin 55–59-vuotiaiden keskuudessa edelleen korkea.

Onko työllisyysasteiden nopean nousun taustalla suotuisa talouskehitys vai varhaiseläkkeiden ehtojen muuttaminen? Ovatko esimerkiksi työttömyyseläkkeen ja yksilöllisen varhaiseläkkeen ikärajojen nosto ja muut ehtojen muutokset vähentäneet niiden vetoa ja ohjanneet eläkehakuisuutta osa-aikaeläkkeen piiriin? Millaisia eroja työurien pituudessa on eri väestöryhmien välillä?

Raportissa haetaan vastauksia edellä olevan tapaisiin kysymyksiin. Siinä on tarkasteltu ikääntyvien työmarkkina-asemassa 1990-luvulla tapahtuneita muutoksia sekä yleisten työvoimatilastojen että yksilökohtaisten paneeliaineistojen avulla. Viime mainittujen avulla voidaan seurata eri ikäisten tilannetta työmarkkinoilla eri suhdannevaiheissa ja arvioida onko eri aikoina syntyneiden työmarkkina-asemassa tietystä iässä oleellisia eroja.

Raportin aikaisempi versio on ilmestynyt Valtion taloudellisen tutkimuskeskuksen Keskustelualoitteita sarjassa (no 311) nimellä ”Ikääntyvät työmarkkinoilla”. Tässä raporttia on täydennetty vuotta 2000 koskevilla tiedoilla, jotka eivät kaikilta osin olleet käytettävissä edellistä versiota tehtäessä. Raporttiin on tehty myös eräitä muita muutoksia ja täydennyksiä. Rakentavista kommentteista kiitämme Kari Hämäläistä (VATT), Seija Ilmakuusta (ETK) ja Mervi Takalaa (ETK). Kuvioiden ja ulkoasun viimeistelystä ovat vastanneet Sari Virtanen (VATT) ja Anja Kallio (ETK). Siitä heille parhaat kiitokset.

Helsingissä 31.8.2003

Juha Rantala
Eläketurvakeskus

Antti Romppanen
Valtion taloudellinen tutkimuskeskus

SISÄLTÖ

1 Aluksi.....	7
2 Työmarkkinoiden viimeaikaisia ja tulevia kehityspiirteitä	9
2.1 Kahtiajakautuneet työmarkkinat	9
2.2 Miksi työmarkkinoilta poistumista pitäisi hillitä?	15
3 Tutkimusaineisto.....	20
3.1 Lähtökohdat	20
3.2 Keskeiset käsitteet	23
3.3 Tulosten esitystapa – työurien seuranta ja vertailu	25
4 Eräiden vuosiluokkien työmarkkinaurat myöhemmällä iällä	28
4.1 Ikääntyvien asema työmarkkinoilla ennen lamaa ja sen jälkeen	28
4.2 Työssä jatkaminen	31
4.3 Työmarkkinoilta poistuminen	36
4.4 Työhön paluu ja tilapäinen työttömyys	45
5 Mitkä tekijät selittävät työssä jatkamista?	51
5.1 Ketkä ovat työssä vielä yli kuusikymppisenä?	51
5.2 Ikääntyvien yhtäjaksoinen työssä käynti	56
5.3 Ketkä poistuvat työttömyyden, ketkä varhaiseläkkeen kautta?	59
6. Lopuksi	64

Kirjallisuus

Liite

1 ALUKSI

Sodan jälkeen syntyneet suuret ikäluokat alkoivat tulla työkään 1960-luvulta lähtien. Samanaikaisesti tuotannon ja työllisyyden rakennemuutos kiihtyi. Alkoi nopea kaupungistuminen ja siirtyminen maatalousvaltaisesta teollisuus- ja palveluyhteiskuntaan. Tämän rakennemuutoksen toteutumisesta helpotti runsas uuden työvoiman tulo työelämään. He sijoituivat suhteellisen vaatimattomankin koulutuksen jälkeen suoraan kasvaviin elinkeinoihin. Taantuvista elinkeinoista vapautuva työvoima sijoittui osittain uudelleen, osa muutti maasta ja tuntuva osa siirtyi työkyvyttömyyseläkkeelle. Kärjistäen voidaan sanoa, että 1960-luvun rakennemuutos toteutettiin vaihtamalla vanha työvoima uuteen.

Myöhemminkin rakennemuutoksen työmarkkinaongelmia on helpotettu varhaiseläkkeiden, erityisesti työttömyyseläkkeen ja yksilöllisen varhaiseläkkeen avulla. Työvoiman riittävyyden näkökulmasta tämä ei ollut ongelma, koska työikäisen väestön määrä kasvoi edelleen nopeasti. Työmarkkinoilta poistuvien tilalle on löytynyt yleensä riittävästi korvaavaa työvoimaa. Vaikka rakennemuutoksia vielä 1970- ja 1980-luvullakin helpotti vanhan työvoiman korvautuminen uudella, alettiin samalla korostaa työmarkkinoilla olevien tarvetta hankkia uusia valmiuksia voidakseen sijoittua uusiin tehtäviin. Aikuiskoulutuksen ja aktiivisen työvoimapolitiikan merkitys onkin jatkuvasti kasvanut.

Erytyisesti 1990-luvun laman jälkeisen nopean kasvun aikana havahduttiin näköpiirissä olevaan tilanteeseen, että työmarkkinoilta poistuvat ikäluokat alkavat olla suurempia kuin työmarkkinoille tulevat. Jatkossa rakennemuutoksia ei enää voida lievittää päästämällä valtaosa ikäluokasta ennaikaiselle eläkkeelle. Tilalle ei enää löydy riittävästi uutta työvoimaa.¹ Työikäisen väestön vähenemisen aiheuttamia ongelmia voidaan helpottaa lähinnä kahdella tavalla; lisäämällä työvoiman maahanmuuttoa ja hidastamalla työmarkkinoilta poistumista. Viime mainittu tavoite on

¹ Ikärakenteen muutoksen aiheuttamia työmarkkinaongelmia ja niiden ratkaisumahdollisuuksia on tarkasteltu mm. työministeriön asettaman työryhmän raportissa "Varautuminen suurten ikäluokkien aiheuttamaan työmarkkinamuutokseen" (Työministeriö, 2003)

taustalla eläkejärjestelmien muutoksissa, joita on viime vuosina tehty ahkerasti.

Ikääntyminen on kehittyneiden maiden ja erityisesti Euroopan maiden väestön yleinen piirre. Tähän saakka tutkimus on suuntautunut erityisesti eläke- ja hoivamenojen kasvupaineiden ja niiden rahoitustarpeiden selvittämiseen. Suomessa (esim. Parkkinen, 2002 tai Lassila ja Valkonen, 2002) samoin kuin OECD:n (1998) ja EU:n (1997) piirissä on tehty näistä teemoista useita selvityksiä. Niiden keskeinen johtopäätös on, että ikääntymisen aiheuttamien julkisten menojen nykymuotoinen rahoitus edellyttää korkeaa työllisyysastetta. Ikääntyminen uhkaa kuitenkin pitää työllisyysasteen matalana, koska se näkyy työmarkkinoilla työvoiman kasvavana poistumana ja tähän liittyvänä työvoimakapeikkojen yleistymisenä.

Ikääntyvien työmarkkinoihin kohdistuva tutkimus on vireytynyt Suomessa viime vuosina.² Tämän selvityksen tavoitteena on kartoittaa ikääntyvien, joilla tässä tarkoitetaan yleensä yli 55-vuotiaita, työmarkkinatilanteen viimeaikaista kehitystä ja siihen vaikuttaneita tekijöitä. Erityistä huomiota kiinnitetään työssä pysyvyyteen, josta on työvoiman riittävyden varmistamiseksi ja eläke- ja muiden sosiaalimenojen rahoituksen turvaamiseksi tullut keskeinen yhteiskunnallinen tavoite.

2 Virjo ja Aho (2002) esittävät tuoreen kirjallisuuskatsauksen teemaan liittyvästä lähinnä Suomessa tehdystä tutkimuksesta.

2 TYÖMARKKINOIDEN VIIMEAIKAISIA JA TULEVIA KEHITYSPIIRTEITÄ

2.1 Kahtiajakautuneet työmarkkinat

Suomen työmarkkinakehitykselle 1990-luvun alun laman jälkeen on ominaista kaksijakoisuus. Työpaikkoja on syntynyt runsaasti, mutta työttömyys on alentunut tuskallisen hitaasti. Työpaikkojen määrä on nyt yli 300 000 suurempi kuin laman pohjalla vuonna 1994. Jos kaikki lisätyöpaikat olisivat täyttyneet työttömällä, olisi työttömiä alle 100 000 ja työttömyysaste 3–4 prosenttia. Laman jälkeen työvoiman tarjonta on kuitenkin kasvanut ja työttömyysaste jäänyt lähes 10 prosenttiin. Uudet työpaikat ja työttömät eivät ole kohdanneet kovin hyvin. Eräiltä osin työmarkkinoiden dynamiikka on palautunut samanlaiseksi kuin se oli 1980-luvun lopun alhaisen työttömyyden tilanteessa, mutta toisaalla lama näkyy edelleen. Ikäryhmittäinen tarkastelu paljastaa eräitä selviä eriytymisen merkkejä.

Taulukko 1. Työttömyysaste ja työllisyysaste ikäryhmittäin vuosina 1989, 1994 ja 2001.

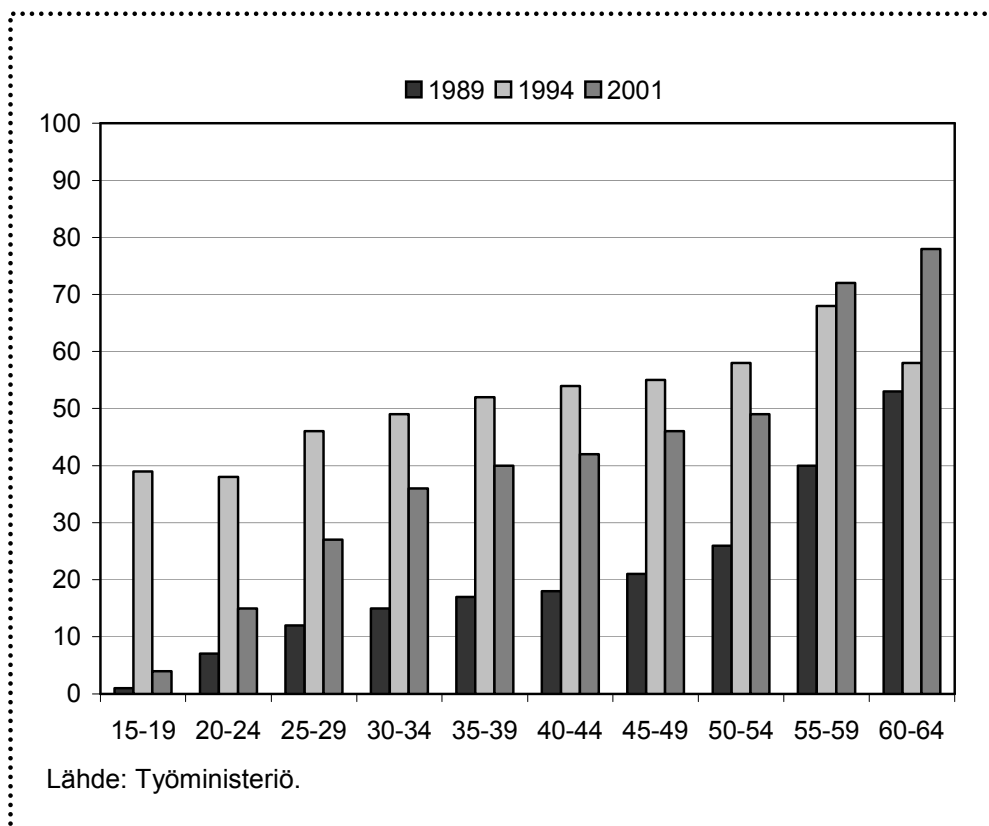
Ikä	Työttömyysaste			Työllisyysaste		
	1989	1994	2001	1989	1994	2001
15-19	15	41	28	35	15	23
20-24	6	31	16	68	42	58
25-29	2	19	9	85	65	75
30-34	2	15	9	89	74	80
35-39	2	13	6	91	77	84
40-44	2	12	7	91	80	84
45-49	2	12	7	90	78	83
50-54	2	12	7	83	74	80
55-59	4	21	10	58	49	63
60-64	2	10	6	26	17	25

Lähde: Tilastokeskus. Työttömyysaste on työttömien osuus työvoimasta ja työllisyysaste työllisten osuus väestöstä.

Kaikissa ikäryhmissä työllisyysasteet ovat selvästi kohonneet lama-ajan pohjalukemista. Myönteisintä kehitys on ollut nuorilla ja ikääntyneillä. Nuorista suuri osa opiskelee, mutta työllisten osuus on 10–15 prosenttiyksikköä korkeampi kuin heti laman jälkeen. Lamaa edeltävästä tasosta ollaan kuitenkin selvästi jäljessä. Myös ikääntyvien eli 55–59-vuotiaiden työllisyysaste on kohonnut pohjalukemista 15 prosenttiyksiköllä. He ovat ainoa ikäryhmä, missä työllisyysaste on ylittänyt lamaa edeltävän tason. Myös 50–54-vuotiaiden ja yli 60-vuotiaiden työllisyysasteet alkavat olla lähellä 1980-luvun lopun tasoa.

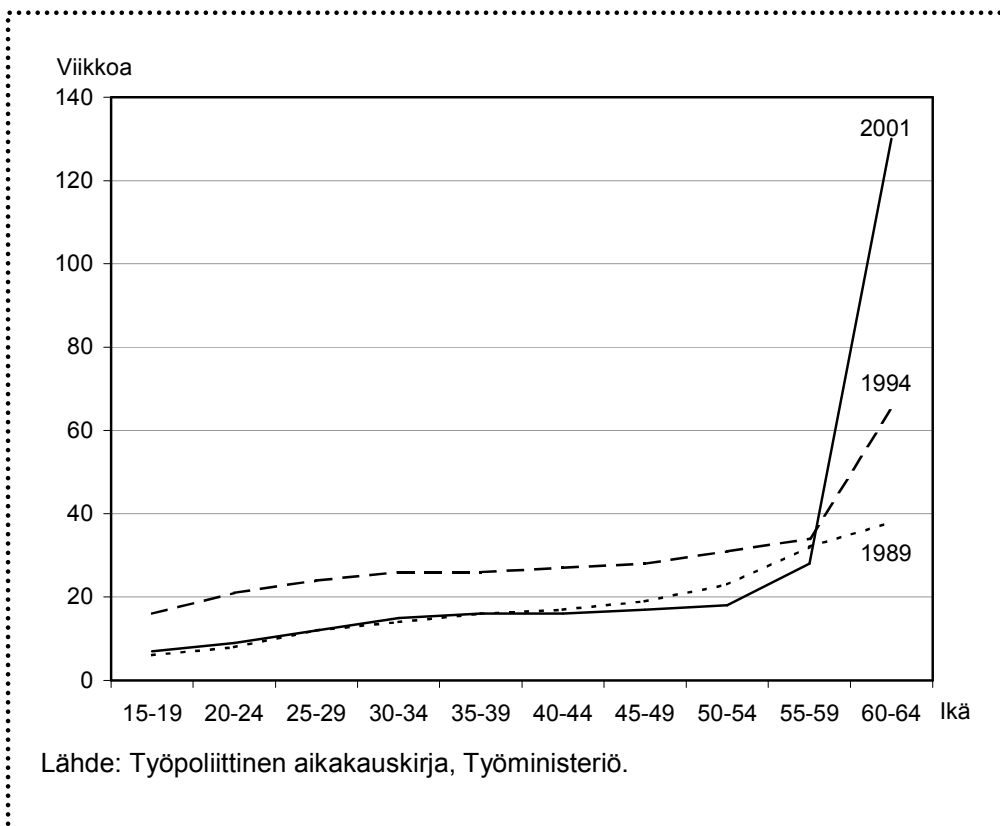
Työllisyyden nousu vaikuttaa työttömyysasteisiin, jotka ovatkin selvästi alentuneet lama-ajan huipusta. Ne ovat kuitenkin vielä kaukana vuoden 1989 tilanteesta. Se, että työttömyysaste ei ole alentunut nopeammin selittyy työttömyyden kasautumisella ja pitkittymisellä. Vähintään puoli vuotta työttömänä olleiden osuus on yli 30-vuotiaiden työttömien ryhmissä edelleen vähintään kolmannes ja vain vähän pienempi kuin lama-aikana (kuvio 1.). Vaikein tilanne on yli 55-vuotiailla työttömillä, joista pitkäaikaisyöttömiä on jopa suurempi osa kuin lama-aikana. Nuorilla pitkäaikaistyöttömien osuus on alentunut selvemmin, mutta on kuitenkin huomattavasti korkeampi kuin 1980-luvun lopulla.³ On tosin muistettava että, tuolloin puoli vuotta työttömänä olleilla nuorilla oli mahdollisuus saada ns. velvoite-työpaikka.

3 Nuorten työmarkkinoita on tarkasteltu aikaisemmassa selvityksessämme (Rantala ja Romppanen, 2001).



Kuvio 1. Yli 26 viikkoa työttömänä olleiden osuus työttömistä työnhakijoista vuosina 1989, 1994 ja 2001, prosenttia.

Työmarkkinoiden dynamiikan paraneminen näkyy työllisyysasteiden nousun ohella parhaiten siinä, että päätyneiden työttömyyksen kesto on lyhentynyt kaikissa alle 60-vuotiaiden ikäryhmissä lamaa edeltävälle tasolle tai vielä lyhyemmäksi (kuvio 2.). Osa työttömistä työllistyi vuonna 2001 siis nopeasti, kun taas osa oli juuttunut pitkään kestäneeseen työttömyyteen. Selvimmin tämä kaksijakoisuus näkyy 55–59-vuotiaiden eli työttömyyseläkeputki-ikäisten kohdalla. Heidän joukossaan pitkäaikaistyöttömien osuus on koko ajan kasvanut, mutta päätyneiden työttömyyksen kesto on lyhyempi kuin ennen lamaa tai lama-aikana. Sen sijaan yli 60-vuotiaiden kohdalla pitkäaikaistyöttömien osuus on kasvanut ja päätyneiden työttömyyksen kesto pidentynyt.

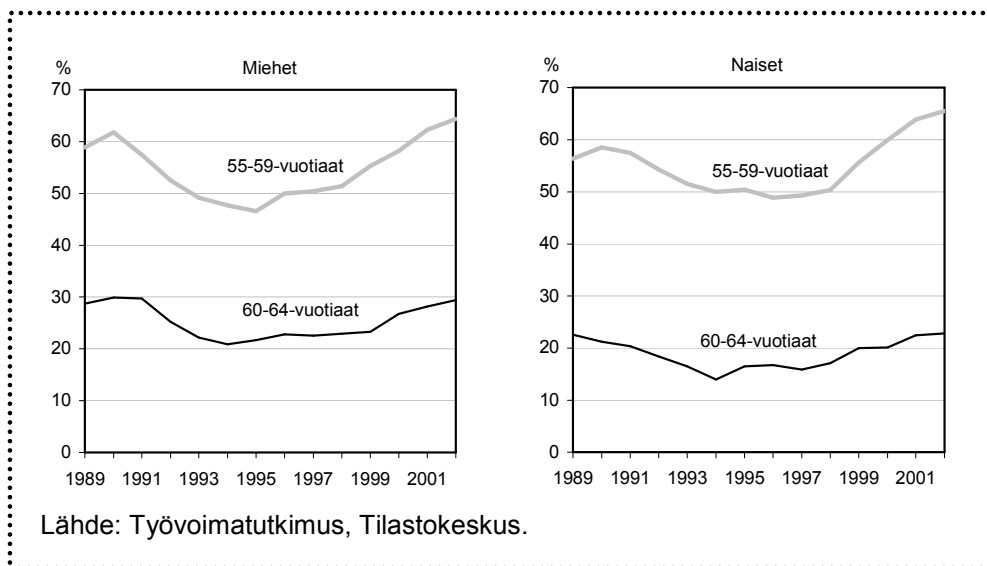


Kuvio 2. Päättyneiden työttömyyksiä kesto vuosina 1989, 1994 ja 2001, viikkoa.

Ikääntyvien työllisyys kohentunut, mutta työttömyyttä edelleen vaikea katkaista

Huolestuttavaa työmarkkinoiden kehityksessä on, että nopea tuotannon kasvu ja työvoiman kysynnän vilkastuminen on heijastunut vain osaan työnhakijoita. Nuorehkoissakin (30–40-vuotiaat) työttömissä on runsaasti niitä, joiden asemaa yleinen talouden elpyminen ei ole auttanut. Vaikeimmassa asemassa ovat yli 55-vuotiaat, joiden työttömyyttä on hyvin vaikea päättää. Suuri osa heistä on menettänyt työnsä jo lama-aikana ja vuosikautia jatkuneesta yhtämittaisesta tai pätkätöiden katkomasta työttömyydestä sinänsä on voinut tulla suurin pysyvän työn löytämisen este. Työttömyys päättyy yleensä vasta eläkkeelle siirtymiseen. Ikääntyvät ovat ainoa työttömien ryhmä, missä pitkään työttömänä olleiden osuus on korkeampi kuin lama-aikana.

Toisaalta ikääntyvät ovat myös ainoa ryhmä, joiden työllisyysaste on saavuttanut tai ylittänyt lamaa edeltävän tason (ks. taulukko 1). Työllisyys on kohentunut erityisen selvästi ikäryhmässä 55–59-vuotiaat, joiden työllisyysaste on kohonnut lamavuosien lukemista noin 15 prosentti-yksiköllä. Sekä miesten että erityisesti naisten työllisyysaste on jo selvästi korkeampi kuin 1980-luvun lopulla. Lievempänä sama kehitys näkyy yli 60-vuotiailla, joiden työllisyysasteet ovat kohonneet lähes 10 prosenttiyksiköllä ja lähentelevät lamaa edeltävää tasoa (kuvio 3). Ikääntyvien työllisyysasteiden nousu jatkui vuonna 2002, vaikka työllisyysasteiden kohoaminen muissa ikäryhmissä pysähtyi.



Kuvio 3. Ikääntyvien (55–59-vuotiaat ja 60–64-vuotiaat) työllisyysaste vuosina 1989-2002.

Ikääntyvien työllisyysasteiden nousu ja samanaikainen pitkäaikaistyöttömien osuuden kohoaminen ovat osoitus siitä, että ikääntyvien työmarkkinat ovat jyrkästi kahtia jakautuneet. Ne, jotka joutuvat työttömiksi eivät hevin työllisty, mutta ne joilla on työpaikka jatkavat työssä entistä todennäköisemmin. Työttömäksi tulovirran hillitseminen on tärkein ikääntyvien työttömyyttä alentava tekijä. Tässä suhteessa on 1990-luvun jälkipuoliskolla havaittavissa positiivista kehitystä.

Ikääntyvien työllisyysasteet ovat pitkällä aikavälillä alentuneet. Aleneminen on yhteydessä sekä elinkeinorakenteen muutokseen että eläke-

järjestelmien paranemiseen. Ikääntyvien työllisten joukossa oli paljon maanviljelijöitä ja muita yrittäjiä. Heidän määränsä ja osuutensa väheneminen on alentanut työllisyysasteita vanhoissa ikäryhmissä. Myös työeläkejärjestelmän voimaantulo ja erilaisten varhaiseläkemahdollisuuksien lisääntyminen on vaikuttanut samaan suuntaan. Työllisyysasteiden kohoaminen 1990-luvun lopulla voi olla oire pitkän ajan alenevan trendin kääntymisestä.

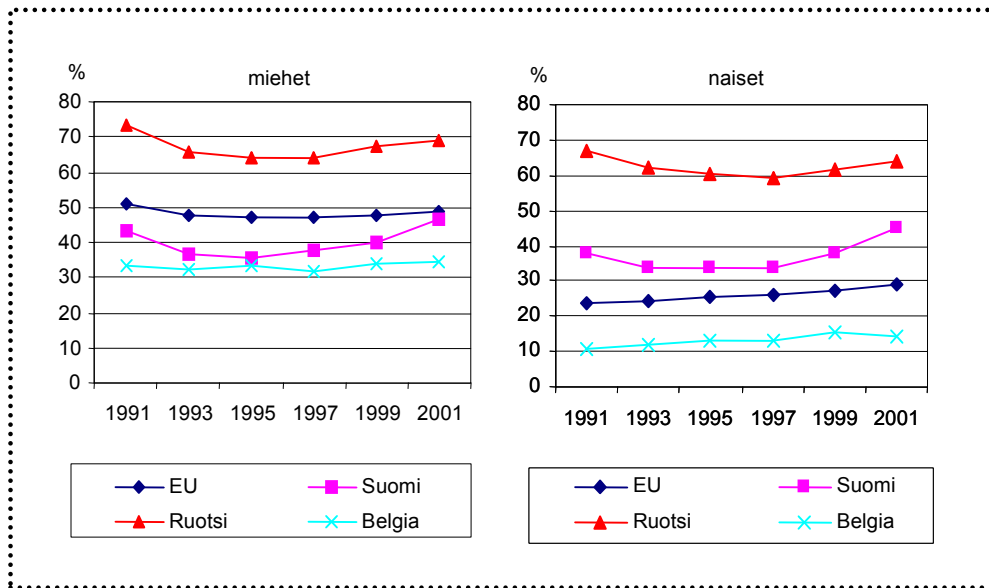
Ikääntyvien työllisyysasteet vaihtelevat EU-maiden välillä huomattavasti. Ruotsissa 55–64-vuotiaista miehistä oli vuonna 2001 työssä lähes 70 prosenttia, kun vastaava osuus Belgiassa jäi alle 35 prosentin. (kuvio 4). Naisten kohdalla erot ovat vielä suurempia. Suomessa 55–64-vuotiaiden miesten työllisyysaste putosi 1990-luvun alun laman seurauksena selvästi EU:n keskimääräistä alemmaksi, mutta on sen jälkeen kohonnut nopeasti ja on nyt lähellä EU:n keskimääräistä tasoa. Ikääntyvien naisten työllisyysaste on Suomessa 16 prosenttiyksikköä EU:n keskimääräistä korkeampi. Sekä miesten että naisten työllisyysasteet ovat 1990-luvun puolivälistä koonneet Suomessa yli 10 prosenttiyksikköä ja ne ovat varsin lähellä toisiaan päinvastoin kuin EU:ssa keskimäärin.

Ikääntyvien työllisyyden kehitys Suomessa on viime vuosina ollut hyvin myönteistä kansainvälisesti verrattuna, joskin muihin pohjoismaihin on vielä selvä ero. Suomessa ikääntyvien työllisyysasteet ovat edelleen noin 20 prosenttiyksikköä alemmat kuin Ruotsissa, missä ne ovat EU-alueen korkeimmat.⁴ Suomi on kuitenkin saavuttanut Ruotsia selvästi. Ero oli 1990-luvun alussa kolmanneksen suurempi. Suomen saavutus on merkittävä, koska se on tapahtunut lyhyessä ajassa.

Suomen työelämälle on tyypillistä kokoaikainen työ tai täysin työelämän ulkopuolella olo. Esimerkiksi vuonna 2001 osa-aikaisten osuus työssä olevista oli EU:ssa 17,9 %, Ruotsissa 24,1 % ja Suomessa 12,2 % (Employment in Europe 2002). Osa-aikaisuuden yleistyminen alentaa keskimääräistä vuosityöaikaa, mutta ei näy työllisyysasteissa. Suomessa ikääntyvien osa-aikatyö on viime vuosina yleistynyt erityisesti osa-

4 EU:n ulkopuolisista maista Norjassa ja erityisesti Islannissa ikääntyvien työllisyysasteet ovat huomattavan korkeat (Romppanen, 2000).

aikaeläkkeen voimakkaan kasvun seurauksena. Tämä ei kuitenkaan ole ainoa ikääntyvien työllisyyden kasvun taustasy, sillä ilman osa-aikaeläkettäkin ikääntyvien työllisyysaste on noussut selvästi.



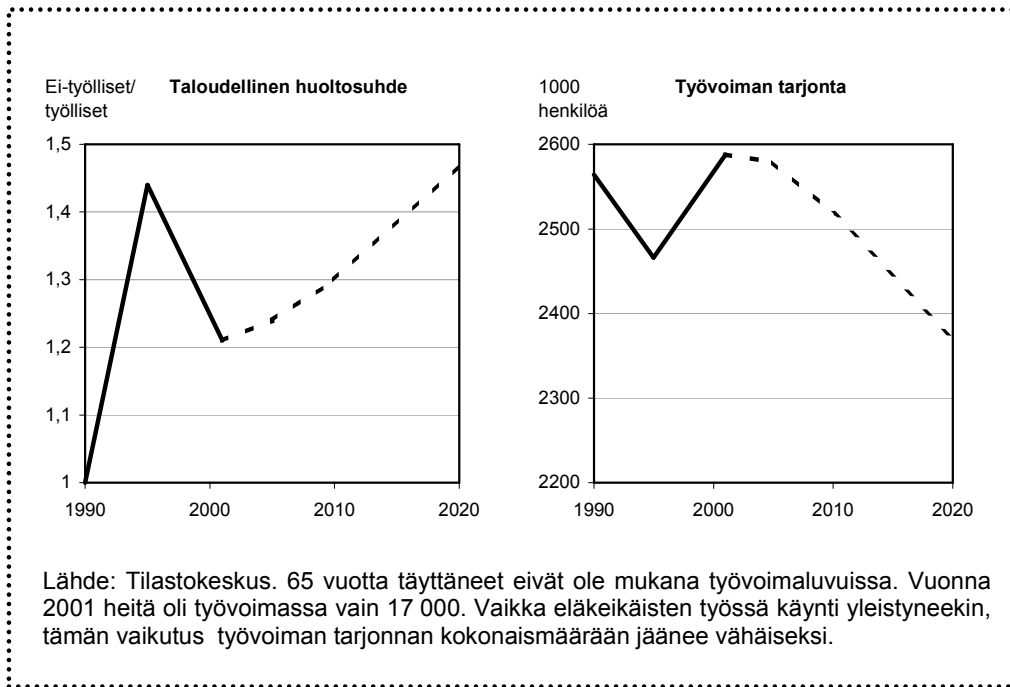
Kuvio 4. Ikääntyvien (55–64-vuotiaat) työllisyysaste Suomessa, Ruotsissa, Belgiassa sekä EU-maissa keskimäärin vuosina 1991-2001, prosenttia.

2.2 Miksi työmarkkinoilta poistumista pitäisi hillitä?

Työuran jatkaminen sekä alku- että loppupäästä parilla vuodella on nähty välttämättömäksi, jotta koko väestön työllisyysasteen kohottamistavoitteet toteutuisivat (Työllisyystyöryhmä, 2003). Työssä jatkamista on pyritty tukemaan sekä eläkejärjestelmän muutoksilla että erilaisilla työssä jaksamista edistävillä toimilla. Nykyinen hallitus on esimerkiksi käynnistänyt valtakunnallisen toimenpideohjelman työssäoloajan jatkamisesta, työssä jaksamisesta ja kuntoutuksesta (VETO-ohjelma).

Työmarkkinoilta poistumisiän kohoamista on pidetty tärkeänä lähinnä kahdesta syystä. Ensinnäkin on tuotu esiin sen vaikutus työllisyysasteeseen ja taloudelliseen huoltosuhteeseen (elatussuhteeseen). Tätä kautta sillä on suora vaikutus julkisen talouden rahoituspohjaan ja julkisiin

menoihin. Viime vuosina on entistä enemmän alettu kuitenkin painottaa työmarkkinoilta poistumisen vaikutusta työvoiman määrään. Jos työmarkkinoilta poistutaan jatkossa yhtä varhain kuin nyt, työvoiman määrä alkaa vähentyä jo muutaman vuoden kuluttua.



Kuvio 5. Taloudellinen huoltosuhde (ei-työlliset/työlliset) ja työvoiman tarjonta vuosina 1990-2020, jos ikäryhmittäiset työllisyysasteet ja työvoimaosuudet säilyvät vuoden 2001 tasolla.

Vuonna 2001 Suomessa oli 100 työllistä kohti noin 120 muuta henkilöä. Tämä ns. taloudellinen huoltosuhde on parantunut lamavuosista selvästi, mutta edelleen ollaan kaukana lamaa edeltävästä tilanteesta. Silloin työllisiä oli saman verran kuin muuta väestöä. Mikäli ikäryhmittäiset työllisyysasteet säilyvät vuoden 2001 mukaisina, huoltosuhde heikkenee tasaisesti. Vuonna 2020 se olisi jo heikompi kuin vuonna 1995, jolloin se oli historiallisen heikko. Suhteen heikkenemiseen vaikuttaa sekä eläkeikäisen väestön määrän nopea lisääntyminen että työikäisen väestön määrän väheneminen ja vanheneminen. Samat tekijät näkyvät myös työvoiman tarjonnan kehityksessä. Työvoiman määrä ylittää nyt lamaa edeltävän tason. Mikäli työhön osallistuminen ei yleisty, tarjonta alkaa kuitenkin vähentyä jo parin vuoden kuluttua.

Toistaiseksi ei ole kovin paljon korostettu sitä, että työmarkkinoilta poistuvien mukana menetetään myös osaamista. Tämä on ymmärrettävää sen vuoksi, että työmarkkinoilta poistuvien ikäluokkien muodollinen koulutustaso on ollut alhainen. Myös työssä opitut taidot ovat usein olleet aloilta ja tehtävistä, joiden kysyntä on koko ajan vähentynyt. Näin mitattuna inhimillisen pääoman menetykset eivät ole näyttäneet suurilta. Tilanne on tässäkin suhteessa muuttumassa.

Vuonna 1980 vain joka viides 55–64-vuotias oli suorittanut jonkin perusasteen jälkeisen tutkinnon. Vuonna 2000 jonkun perusasteen jälkeisen tutkinnon oli suorittanut jo joka toinen tuon ikäinen. Alle 40-vuotiaiden ikäryhmissä koulutettujen osuus oli vuonna 2000 jo lähellä 85 prosenttia. Tuolloin 35–39-vuotiaat ovat vuonna 2010 ikäryhmässä 45–49-vuotiaat ja vuonna 2020 jo ikäryhmässä 55–59-vuotta. Heistä ja heitä nuoremmista on jatkotutkinnon suorittaneita tuolloin siten vähintään 85 prosenttia, koska nuorten tutkintojen suorittaminen tuskin jatkossa ainakaan vähenee. Vaikka yli 40 vuotiaista vain harvat suorittaisivat enää tutkintoja, työikäisten vanhimmassakin ryhmässä jatkotutkinnon suorittaneiden osuus kohoaa vuonna 2010 kahteen kolmasosaan ja on vuonna 2020 jo 80 prosentin luokkaa. Suurin syy koulutustason nousuun on edeltäviään paremmin koulutettujen ikäluokkien tulo eri elinvaiheisiin.

Työmarkkinoilta poistuvien joukossa on jatkossa siten entistä enemmän hyvän koulutuksen saaneita. Pitkään työssä olleilla on myös sellaisia työelämässä hankittuja taitoja ja tietoja, joita tarvitaan kaikissa työyhteisöissä, vaikka ne eivät liity suoraan ammatillisiin valmiuksiin. Näin ollen inhimillisen pääoman hupeneminen uhkaa sekä muodollisena koulutuspääomana että yleisempänä työelämän kokemuksena ja tuntemuksena kiihtyä, jos työstä poistumisikä ei kohoaa. Samalla tulee entistä vaikeammaksi sovittaa yhteen työmarkkinoille tulijoiden ja sieltä poistuvien ammatilliset koulutukset. Toisaalta tätä voi helpottaa se, että työmarkkinoille tulijoiden ja sieltä poistuvien koulutusasteet vastaavat paremmin toisiaan. Varaa ”vääriin” koulutusvalintoihin ja niistä seuraavaan moninkertaiseen koulutukseen ei pienenevissä ikäluokissa kuitenkaan enää ole. Koulutuksesta pitäisi päästä työelämään mahdollisimman nopeasti.

Koulutustason nousu pienentää myös ikääntyvien työttömyysriskiä. Tätä kuvaa se, että korkean asteen tutkinnon suorittaneiden yli 54-vuotiaiden työttömyysaste oli 1990-luvulla korkeintaan puolet alemman asteen koulutuksen saaneiden työttömyysasteesta.

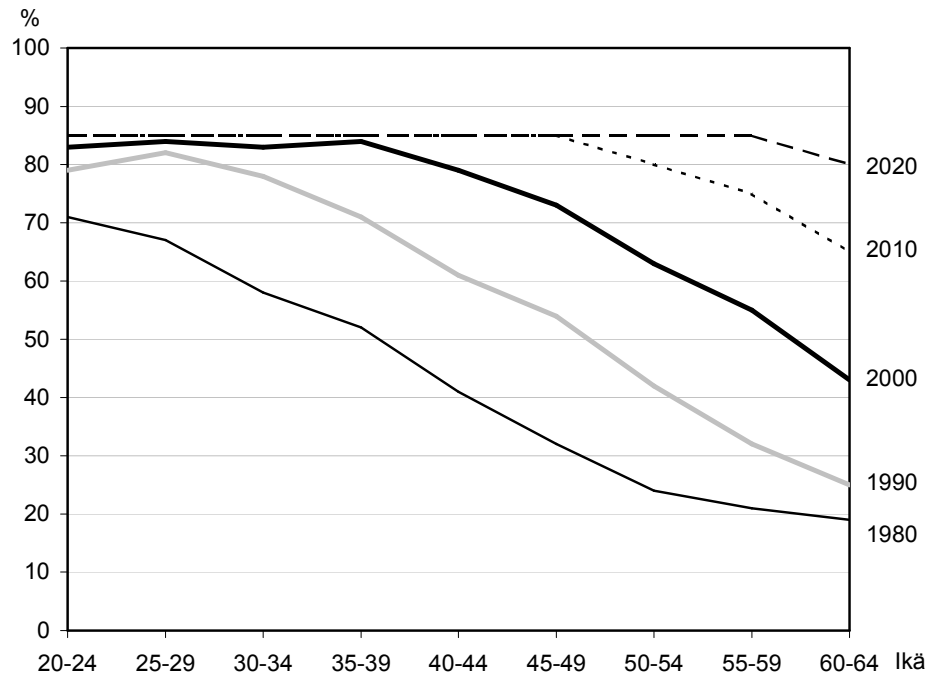
Taulukko 2. Yli 54-vuotiaiden työttömien lukumäärä ja työttömyysaste koulutuksen mukaan.

Vuosi	Työttömät, 1 000 henkilöä				Työttömyysaste, %			
	Yht.	Korkea	Keski-aste	Perus-aste	Yht.	Korkea	Keski-aste	Perus-aste
1990	6	-	1	5	2,5	0	2,5	3,1
1995	44	5	11	28	18,6	9,8	20,0	21,4
1999	24	4	7	13	9,6	5,6	10,9	11,4

Lähde: Tilastokeskus.

Noin puolet yli 54-vuotiaista työttömistä on suorittanut korkeintaan perusasteen tutkinnon. Sukupolvien vaihtuminen nostaa kuitenkin vanhimpien ikäryhmien koulutustasoa suhteellisen nopeasti. Tämän pitäisi lievittää heidän työttömyysongelmaansa, vaikkakin korkeasti koulutetun työvoiman yleinen kasvu voi osaltaan myös vaikeuttaa koulutettujen työnsaantia.

Vaikka väestön keskimääräinen koulutustaso on kohonnut nopeasti, huolestuttavaa on, että melko suuri osa ikäluokasta jää edelleen vaille perusasteen jälkeistä tutkintoa (kuviokuva 6). Esimerkiksi 1960-luvun alussa syntyneistä oli vuonna 1990 – jolloin he olivat 25–29-vuotiaita – noin 82 prosenttia suorittanut jonkin perusasteen jälkeisen tutkinnon. Kymmenen vuotta myöhemmin jatkotutkinnon suorittaneiden osuus oli heillä (35–39-vuotiaat vuonna 2000) vain pari prosenttiyksikköä korkeampi eli vain pieni osa ikäluokasta näyttää suorittavan tutkintoja enää yli 30-vuotiaana.



Lähde: Tilastokeskus, omat laskelmat.

Kuvio 6. Perusasteen jälkeisen tutkinnon suorittaneiden osuus väestöstä ikäryhmittäin vuosina 1980, 1990, 2000, 2010 ja 2020.

3 TUTKIMUSAINEISTO

3.1 Lähtökohdat

Tässä selvityksessä tarkastellaan ikääntyvien työmarkkinatilanteen kehitystä 1990-luvulla. Erityistä huomiota kiinnitetään työssä pysyvyyteen, josta on työvoiman riittävyyden varmistamiseksi ja eläke- ja muiden sosiaalimenojen rahoituksen turvaamiseksi tullut keskeinen yhteiskunnallinen tavoite. Samalla pyritään vastaamaan kysymykseen, mitkä tekijät selittävät ikääntyvien työllisyysasteiden nousua ja voiko nousu jatkua. Selvityksessä seurataan tarkemmin muutamia vuosien 1929-1945 välillä syntyneitä ikäluokkia. Vanhimmat ovat tuoreimpana tutkimusvuonna eli vuonna 2000 jo ylittäneet normaalin eläkeiän, mutta ovat tutkimusjakson alussa 1980-luvun lopulla vielä osittain työmarkkinoilla. Nuorimmat ovat tutkimusjaksolla hiukan alle tai yli 50-vuotiaita, jolloin työhön osallistumisen aste on vielä korkea. Eri vertailuissa ovat mukana eri ikäluokat, koska suhteellisen lyhyt tutkimusjakso ei anna mahdollisuuksia laajan ikähajonnan käyttöön. Lähekkäistenkin vuosiluokkien vertailu voi paljastaa kuitenkin jo eräitä eroja.

Tutkimusajanjakso on mielenkiintoinen monestakin syystä. Ensinnäkin siihen sisältyy hyvin erilaisia suhdannejaksoja. Ajanjakson alussa 1980-luvun lopulla vallitsi korkeasuhdanne ja Suomen työttömyys oli kansainvälisestikin hyvin alhainen, runsaat 3 prosenttia. Historiallisesti poikkeuksellisen syvä lama nosti työttömyyden muutamassa vuodessa moninkertaiseksi. Vuonna 1994 se oli korkeimmillaan 16,6 prosenttia. Tämän jälkeen työttömyys on alentunut, mutta kuitenkin varsin hitaasti tuotannon ja työvoiman kysynnän kasvuvauhtiin verrattuna. Suuren osan uusista työpaikoista ovat täyttäneet työmarkkinoille laman jälkeen tulleet uudet työntekijät. Etenkin ikääntyvien työttömien on ollut vaikea löytää uutta työpaikkaa.

Toiseksi talouden rakenne on tutkimusjakson aikana muuttunut melkoisesti. Lamasta nousu tapahtui vientijohteisesti ja ennen kaikkea sähköteknisen teollisuuden nopean kasvun ansiosta. Tästä alasta onkin lyhyessä ajassa tullut metsä- ja konepajateollisuuden veroinen tuotannon ala. Tuotantorakenteen muutos on näkynyt myös aluerakenteessa. Kasvu on keskittynyt eräisiin suurimpien yliopistokaupunkien seutukuntiin ja maan sisäinen muuttoliike on ollut hyvin vilkasta.

Kolmas ikääntyvien työmarkkinoiden kannalta merkittävä tekijä tutkimusajanjaksolla on ollut eläkejärjestelmien muuttuminen. Eläkkeelle pääsyn ehdot ovat 1990-luvulla muuttuneet useaan otteeseen, mikä on vaikuttanut myös ikääntyvien työmarkkinakäyttäytymiseen.

Yleinen vanhuuseläkeikä on 65-vuotta. Joillakin aloilla se voi olla tätä alempi. Suuri osa väestöstä siirtyy kuitenkin eläkkeelle varhaiseläkkeiden kautta. Tästä syystä niiden ikärajoissa ja muissa ehdoissa tapahtuneet muutokset ovat keskeisessä asemassa myös työssä pysyvyyttä selitettäessä. Varhaiseläkkeiden ehdoissa on 1990-luvulla tapahtunut useita muutoksia. Oheinen asetelma antaa tiiviin kuvan varhaiseläkejärjestelmien muuttumisesta 1990-luvulla.

Asetelma 1. Eräiden eläkevaihtoehtojen alaikärajoja vuoteen 2004 saakka.

Yksilöllinen varhaiseläke:

1986-1994	55 vuotta
1994-1999	58-vuotta
2000-2004	60-vuotta

Osa-aikaeläke:

1987-1997	58 vuotta (yksityisellä 60 vuotta vuoteen 1994 saakka)
1998-2002	56 vuotta
2003-2004	58 vuotta

Työttömyyseläke:

1971-1977	60-vuotta
1978-1980	58-vuotta
1981-1985	55-vuotta
1986-1989	56-59-vuotta
1990-2004	60-vuotta

Huom. Ikärajat ja niiden voimassaoloajat ovat viitteellisiä ja riippuvat muun muassa syntymävuodesta.

Työkyvyttömyyseläkkeistä vain vuonna 1986 käyttöön otettu yksilöllinen varhaiseläke (YVE) on ikäsidonainen. Sitä koskevissa ratkaisuissa otetaan varsinaista työkyvyttömyyseläkettä enemmän huomioon sosiaalisia ja työolosuhteita koskevia seikkoja. Sen ikäraja on noussut kahdesti. Vuonna

1994 alaikäraja kohosi 55 vuodesta 58 vuoteen. Muutos koski 1940 tai myöhemmin syntyneitä. Vuonna 2000 alaikäraja nousi 60 vuoteen. Ikärajan nousu koskee 1944 tai myöhemmin syntyneitä.

Osa-aikaeläkkeen tavoitteena on tarjota työntekijälle mahdollisuus sopeuttaa työntekoa alentuneeseen suorituskyykyyn. Koska osa-aikaeläkkeellä olevat ovat työllisiä, sitä ei perinteisessä mielessä pidetä varhaiseläkkeenä. Osa-aikaeläkkeessä oli alun perin julkisella sektorilla 58 vuoden ja yksityisellä 60 vuoden alaikäraja. Ikärajat yhtenäistettiin 58 vuoteen vuonna 1994. Vuodesta 1998 lähtien alaikäraja on tilapäisesti ollut 56 vuotta. Vuonna 2003 se kohoaa takaisin 58 vuoteen. Muutos koskee 1947 tai sen jälkeen syntyneitä.

Työttömyyseläkkeen ikäraja oli aluksi 60 vuotta. Se laskettiin 1970-luvun taantuman aiheuttaman työttömyyden lievittämiseksi ensin 58 vuoteen ja edelleen 55 vuoteen, missä se oli 1980-luvun alkupuolen. Vuosikymmenen lopulla se palautettiin asteittain 60 vuoteen, missä se on edelleen. Ikärajan kohoamisen yhteydessä otettiin käyttöön työttömyysturvan lisäpäivät. Jos ansiosidonnaisen työttömyysturvan enimmäisaika (500 päivää) täyttyi sen jälkeen, kun henkilö oli täyttänyt 55 vuotta (aikaisempi työttömyyseläkkeen ikäraja), hän oli oikeutettu työttömyysturvan lisäpäiviin siihen saakka, kun täyttää 60 vuotta. Tämä ns. työttömyyseläkeputki saattoi siten kestää 12 vuotta (normaalit 500 päivää, täydet lisäpäivät ja työttömyyseläke-aika). Vuodesta 1997 lähtien putki on ollut 10 vuotta, koska lisäpäiväoikeus alkaa vasta 57-vuotiaana.

Keskeiset työmarkkinajärjestöt tekivät vuoden 2001 lopulla sopimuksen yksityisalojen työeläkkeiden kehittämisestä. Sopimuksen mukaan vanhuuseläkkeelle voi siirtyä joustavasti 63-68 vuoden iässä aikaisemman 65 vuoden sijaan. Sopimus muuttaa myös varhaiseläkkeitä. Työttömyyseläke lakkaa ja lisäpäiväoikeuden alaikäraja nousee 59 vuoteen. Uudistus koskee vuonna 1950 tai myöhemmin syntyneitä. Myös yksilöllinen varhaiseläke poistuu siten, etteivät 1944 tai myöhemmin syntyneet enää pääse sen piiriin. YVE:n kaltaisia kriteerejä käytetään kuitenkin arvioitaessa 60 vuotta täyttäneiden työkyvyttömyyseläkeoikeutta. Muutokset tulevat voimaan asteittain pääosin vuoden 2005 alusta lukien. Tässä selvityksessä uudistuksen vaikutuksia ei arvioida, koska päähuomio on 1990-luvun kehityksessä. (Uudistuksista tarkemmin Takala ja Uusitalo, 2002)

3.2 Keskeiset käsitteet

Yksilötason paneeliaineistoista, joissa samasta henkilöstä on tietoja pittemmältä ajanjaksolta, on tullut suosittu työmarkkinatutkimuksen lähde. Tällaisia koko väestön kattavia eri rekistereistä koottuja tiedostoja on ollut laajemmin käytettävissä vasta muutamia vuosia. Tässä tutkimusaineisto koostuu tilastokeskuksen työssäkäyntitilastosta poimitusta satunnaisotoksesta Suomen 45–74-vuotiaasta väestöstä vuonna 1997. Kustakin otoshenkilöstä on kattavat seurantatiedot vuosilta 1988–2000. Otoksen koko on 430 000 eli mukana on joka neljäs tuon ikäinen henkilö.

Suuren otoskoon ja kattavien tietojen takia aineisto on yleistettävissä koko saman ikäiseen väestöön vuosina 1988–2000. Tämä antaa mahdollisuuden tarkastella vuosikohorttikohortteisesti esimerkiksi eläkeikärajojen muutosten vaikutusta ikääntyvien työmarkkinatilanteeseen. Otoksen edustavuus heikkenee hiukan, kun mennään perusvuodesta 1997 kauemmaksi eteen tai taaksepäin, koska kuolevuuden ja muuttoliikkeen vaikutukset vahvistuvat. Näiden tekijöiden vaikutus on kuitenkin melko pieni vielä 1980-luvun lopulla, jolta ajalta aineisto alkaa tai vuonna 2000, jolta vuodelta ovat tuoreimmat tiedot. Eniten kuolevuus aiheuttaa otoshaarhaa vanhimmissa kohorteissa.⁵

Yksilön asemaa työmarkkinoilla kuvataan yleensä työvoimaan kuulumisen avulla. Työlliset ja työttömät kuuluvat työvoimaan. Työvoiman ulkopuolinen työikäinen väestö voi olla tulossa työmarkkinoille (opiskelijat), on sieltä tilapäisesti poissa (pienien lasten vanhemmat) tai on jättänyt työmarkkinat (varhaiseläkeläiset). Vaikka määritelmät näyttävät selkeiltä eri ryhmien tilastointiin liittyy käytännössä melkoisia ongelmia. Tilat eivät aina ole toisiaan poissulkevia. Esimerkiksi osa-aikaeläkkeellä oleva on sekä eläkeläinen että työllinen.

EU:n käyttämän määritelmän mukaan työttömäksi tilastointi työvoimatutkimuksessa edellyttää aktiivista työnhakua ja työmarkkinoiden käytettävissä oloa. Vain sellaiset ilman työtä olevat luetaan työttömiksi, jotka ovat viimeisten viikkojen aikana hakeneet työtä työnvälityksestä tai ainakin

5 Esimerkiksi 51-vuotiaiden asemaa vuonna 1992 voidaan tarkastella vuoden 1997 (otoksen perusvuosi) 56-vuotiaiden vuotta 1992 koskevien seurantatietojen avulla. Epävarmuutta aiheuttaa lähinnä siitä, että mukana eivät ole vuonna 1992 Suomessa asuneista 51-vuotiaista ne, jotka ovat kuolleet tai muuttaneet maasta vuoteen 1997 mennessä. Tarkemmin tutkimusaineistosta ks. Rantala (2002).

lehti-ilmoitusten kautta. Monet ikääntyneet työttömät työnhakijat, jotka saavat työttömyyspäivärahaa, eivät hae enää aktiivisesti työtä ja tulevat tilastoiduksi työvoiman ulkopuolelle. Työministeriön tilastoissa onkin ikään-tyneitä työttömiä paljon enemmän kuin työvoimatutkimuksessa.⁶

Henkilön työmarkkina-asemaan vaikuttaa myös seuranta-ajan pituus. Jos työmarkkina-asema määräytyy poikkileikkausajankohdan, esimerkiksi vuoden lopun tilanteen mukaan, osa tilapäisesti työssä olevista ”toistuvaistyöttömistä” tilastoituu työllisiksi, vaikka he vuoden keskimääräisen ajankäytön mukaan olisivat työttömiä. Vastaavasti osa vuoden lopun työttömistä on voinut olla pääosan vuotta työssä.

Tässä selvityksessä lähtökohtana on se, että työlliseksi luettavalla henkilöllä on kiinteä yhteys työelämään. Työssäolo on määritelty niin, että henkilö on vuoden alussa ja lopussa ollut työllinen eikä ole vuoden aikana ollut työttömänä tai eläkkeellä. Työnteko voi kalenterivuoden aikana katketa tilapäisesti esimerkiksi sairauden tai vuorotteluvapaan takia. Osa-aikaeläkkeellä olevat luetaan työllisiksi tai esitetään omana ryhmänään. Peräkkäisten vuosien työllisyysjaksoja ketjuttamalla työssä pysyvyyttä voidaan seurata pitemmän aikaa.

Käytetty työssä pysyvyyden kriteeri on tiukka, sillä työ päättyy myös tilapäisen työttömyyden vuoksi. Hieman löyhemmät kriteerit antaisivat työllisyyden kehityksestä positiivisemmän kuvan. Toteutuneen kehityksen ylitai aliarvioinnin vaaraa vähentää se, että työn ja työttömyyden toistuva vuorottelu ovat vähäisempää ikääntyvillä kuin nuorilla ja keski-ikäisillä.

Eläkeläisiä ovat kaikki tietyn vuoden ajan eläkkeellä olleet tai vuoden aikana eläkkeelle siirtyneet (pl. osa-aikaeläke). Työttömiin luetaan kaikki vuoden aikana työministeriön työttömiksi tilastoimat henkilöt. Useimmissa tapauksissa työttömien ryhmään on sisällytetty myös työvoimapoliittisten toimenpiteiden piirissä olevat työnhakijat, vaikka normaalisti tukityössä olevat luetaan työllisiksi ja työvoimakoulutuksessa olevat työvoiman ulkopuoliseen väestöön kuuluviksi. Eräissä yhteyksissä toimenpiteiden piirissä olevia tarkastellaan kuitenkin myös omana ryhmänään.

⁶ Toisaalta työvoimatutkimuksessa on enemmän nuoria työttömiä, koska nuoret voivat siinä ilmoittautua työttömiksi jo opiskeluaikana, jos ovat lähiviikkoina valmiita ottamaan työtä vastaan. Työttömiksi työnhakijoiksi päätoimisia opiskelijoita ei sen sijaan katsota.

3.3 Tulosten esitystapa – työurien seuranta ja vertailu

Tutkimusaineiston käyttöä voidaan havainnollistaa seuraavalla esimerkillä. Taulukossa 3 on esitetty vuonna 1941 syntyneiden työmarkkinatilanne vuonna 2000 vuoden 1990 tilanteen mukaan ryhmiteltynä. Taulukon oikeanpuoleisin sarake kuvaa koko vuosiluokan tilannetta vuonna 1990 ja alin rivi tilannetta vuonna 2000. Taulukon sisemmät solut kuvaavat työmarkkina-aseman muuttumista näiden vuosien aikana.

Vuonna 1941 syntyneistä oli laman alla vuonna 1990 työssä vielä lähes 84 prosenttia. Tuolloin he olivat 49-vuotiaita. Lisäksi 7 prosenttia oli työttömänä eli 91 prosenttia ikäluokasta oli vielä työmarkkinoilla. Työkyvyttömyyseläkkeellä oli 7 prosenttia ikäryhmästä. Työssä vuonna 1990 olleista oli 10 vuotta myöhemmin eli vuonna 2000 työllisiä enää 50 prosenttia. Sen lisäksi pieni osa vuonna 1990 työttömänä tai työvoiman ulkopuolella olleista oli työssä vuonna 2000. Koko ikäluokasta oli vuonna 2000 työssä enää 43 prosenttia. Eläkkeellä, lähinnä työkyvyttömyyden takia ikäluokasta oli 59 vuoden iässä jo 30 prosenttia. Lopuista valtaosa – 26 prosenttia – oli työttömänä. Käytännössä he odottivat pääsyä työttömyyseläkkeelle. Kaikista vuonna 1990 työttömänä olleista noin 60 prosenttia oli työttömänä taas tai edelleen vuonna 2000.

Taulukko 3. Vuonna 1941 syntyneiden työmarkkinatilanne vuonna 2000 vuoden 1990 tilanteen mukaan. *

Tilanne 1990	Työssä	Tilanne vuonna 2000				Kaikki
		Työtön	Työkyvytön	Muu eläke	Muu	
Työssä	49,8	24,7	17,0	7,4	1,1	83,7
Työtön	15,0	59,6	22,8	1,2	1,5	7,2
Työkyvytön	0,3	0,6	98,8	0,3	0,1	7,0
Muu eläke	0,8	5,7	41,5	48,0	4,1	0,7
Muu	20,2	31,5	14,5	2,1	31,8	2,3
Kaikki	42,8	25,6	23,3	6,6	1,8	100

* Ryhmittely koko kalenterivuoden toiminnan mukaan. Osa-aikaeläkkeellä olevat ovat ryhmässä "työssä" ja työvoimapolitiisilla toimenpiteillä olevat ryhmässä "työtön". Lähde: Työssäkäyntitilasto, Tilastokeskus.

Kymmenen vuoden aikana on esimerkkikohortin työmarkkinatilanne muuttunut ratkaisevasti. Kun 1990-luvun alussa yli neljä viidestä oli vielä työssä, oli työssä olevien osuus enää runsas 40 prosenttia kymmenen vuotta myöhemmin. Työssä olevien osuus puolittui. Samalla työttömien ja eläkkeellä olevien osuudet kolmin-nelinkertaistuivat. Taulukko osoittaa myös sen, että eläkkeeltä palataan enää hyvin harvoin työelämään.

Taloudessa tapahtui 1990-luvulla jyrkkiä muutoksia. Suomi syöksyi vuosikymmenen alussa lamaan, josta se taas nousi vauhdilla 1990-luvun lopulla. Lama jätti kuitenkin perinnöksi sitkeän työttömyyden, joka joissakin tapauksissa saattoi kestää koko vuosikymmenen. Tietyn kohortin työmarkkina-aseman kehitykseen vaikuttavat paitsi kohortin henkilöiden koulutustausta, työkyky ja muut työmarkkinaominaisuudet myös yleinen työmarkkinatilanne.

Ikääntyvien työmarkkina-asemaan vaikuttaa myös eläkejärjestelmä. Suomessa on useita mahdollisuuksia jäädä eläkkeelle ennen yleistä 65 vuoden eläkeikää (ks. asetelma 1). Näiden varhaiseläkejärjestelmien ehdot, esimerkiksi ikärajat, ovat viime vuosikymmeninä muuttuneet. Osittain tästä johtuen lähekkäistenkin ikäkohorttien työmarkkinaurissa voi olla eroja. Taulukossa 4 on vertailtu vuosina 1941 ja 1939 syntyneiden työmarkkinatilannetta 59 vuoden iässä. Nuorempi ikäluokka oli tuossa iässä vuonna 2000, vanhempi vuonna 1998. Yleinen taloudellinen tilanne oli näinä vuosina melko samanlainen.

Taulukko 4. Eräiden ikäluokkien työmarkkinatilanne 59 vuoden iässä. *

Työmarkkinatila	1939-syntyneet (1998)	1941-syntyneet (2000)
Työssä (pl.osa-aikaeläke)	34,1	37,2
Työtön tai toimenpiteissä	24,2	23,6
Opiskelu tai muu	2,6	2,9
Työkyvyttömyyseläke	28,7	23,3
Vanhuuseläke	3,2	3,0
Osa-aikaeläke	2,8	6,4
Muu eläke	4,4	3,6

* Ryhmittely vuoden lopun tilanteen mukaan. Lähde: Työssäkäyntitilasto, Tilastokeskus.

Työssä olleiden osuus on 1941-syntyneillä hiukan korkeampi. Kummastakin kohortista työskenteli 59-vuotiaana runsas kolmannes. Työttömänä oli molemmista kohorteista 24 prosenttia eli periaatteessa työmarkkinoilla oli vielä enemmistö vuosiluokkien henkilöistä. Käytännössä valtaosa työttömistä odotti seuraavan vuoden aikana alkavaa työttömyyseläkettä. Selvimät erot kohorttien välillä löytyvät eläkkeellä olevien ja etenkin eri eläkemuotojen osuuksissa. Muulla kuin osa-aikaeläkkeellä 59-vuotiaana olleiden osuus on 1941-syntyneillä 30 prosenttia ja 1939-syntyneillä 36 prosenttia. Osa-aikaeläkkeestä on kuitenkin nuoremmalle kohortille tullut merkittävä eläkemuoto. Kun osa-aikaeläkkeellä olevat lisätään työssä olleisiin, kohoaa 59-vuotiaana työssä olevien osuus vuonna 1941-syntyneillä jo lähelle 44 prosenttia.

Vertaamalla taulukoiden 3 ja 4 tuloksia vuonna 1941-syntyneiden työmarkkina-aseamista nähdään, mitä ryhmittelyperusteet vaikuttavat tuloksiin. Taulukossa 3 ryhmittely on tehty vuoden 2000 pääasiallisen toiminnan mukaan ja työttömiä oli ikäryhmästä 25,6 prosenttia (alin rivi taulukossa 3). Tämä on 2 prosenttiyksikköä enemmän kuin vuoden lopun tilanteessa, jota kuvataan taulukossa 4. Työllisten osuuksissa ero on päinvastainen. Kaikki vuoden aikana työttömyyttä kokeneet eivät siten ole vuoden lopussa enää työttömiä.

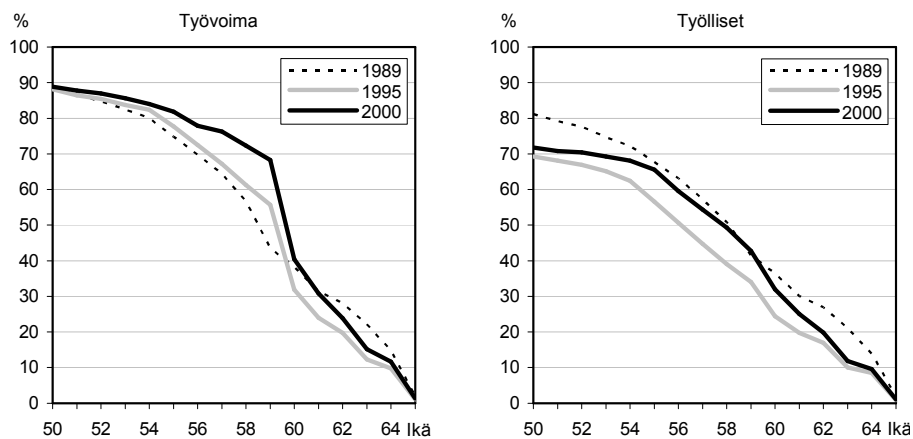
Taulukot 3 ja 4 antavat kuvan selvityksen tarkastelukulmasta. Ikään-työviiden asemaa työelämässä selvitetään seuraamalla eräiden vuosiluokkien työmarkkinauria 1990-luvun eri vaiheissa. Eri vuosiluokkiin kuuluvien erilainen työmarkkinatilanne tietyssä iässä voi kertoa jotain sekä suhdan-tilanteen että eläke- ja työttömyysturvalainsäädännön vaikutuksista työssä jatkamiseen, työttömäksi joutumiseen tai eläkkeelle siirtymiseen. Näiden lisäksi työllisyyskehitystä pyritään selittämään henkilökohtaisilla ominaisuuksilla, kuten koulutuksella, perhetaustalla, asuinalueella ja työn laadulla. Nämä voivat selittää sekä samaan vuosiluokkaan kuuluvien erilaisia uria että eroja kohorttien välillä.⁷

7 Vastaavalla tavalla työmarkkinoiden kehitystä ovat tarkastelleet myös Virjo ja Aho (2002) sekä Järnefelt (2003).

4 ERÄIDEN VUOSILUOKKIEN TYÖMARKKINAURAT MYÖHEMMÄLLÄ IÄLLÄ

4.1 Ikääntyvien asema työmarkkinoilla ennen lamaa ja sen jälkeen

Yksilön asemaa työmarkkinoilla kuvataan yleensä työvoimaan kuulumisen avulla. Tässä työvoimaan kuuluvaksi on luettu henkilöt, jotka ovat vuoden aikana olleet työssä tai työttömänä eivätkä ole siirtyneet eläkkeelle (ks. jakson 3.1 määritelmät). Työllisiin on sisällytetty osa-aikaeläkkeellä olevat ja työttömien ryhmään työvoimapolitiittisten toimenpiteiden piirissä olevat työnhakijat. Oheinen kuva esittää näin määriteltynä sekä työvoiman että työllisten osuuden 50–65-vuotiaista 1-vuotis ikäryhmittäin vuosina 1989, 1995 ja 2000.



Lähde: Työssäkäyntitilasto, Tilastokeskus.

Kuvio 7. Työvoiman ja työllisten osuus 50–65-vuotiaista vuosina 1989, 1995 ja 2000.

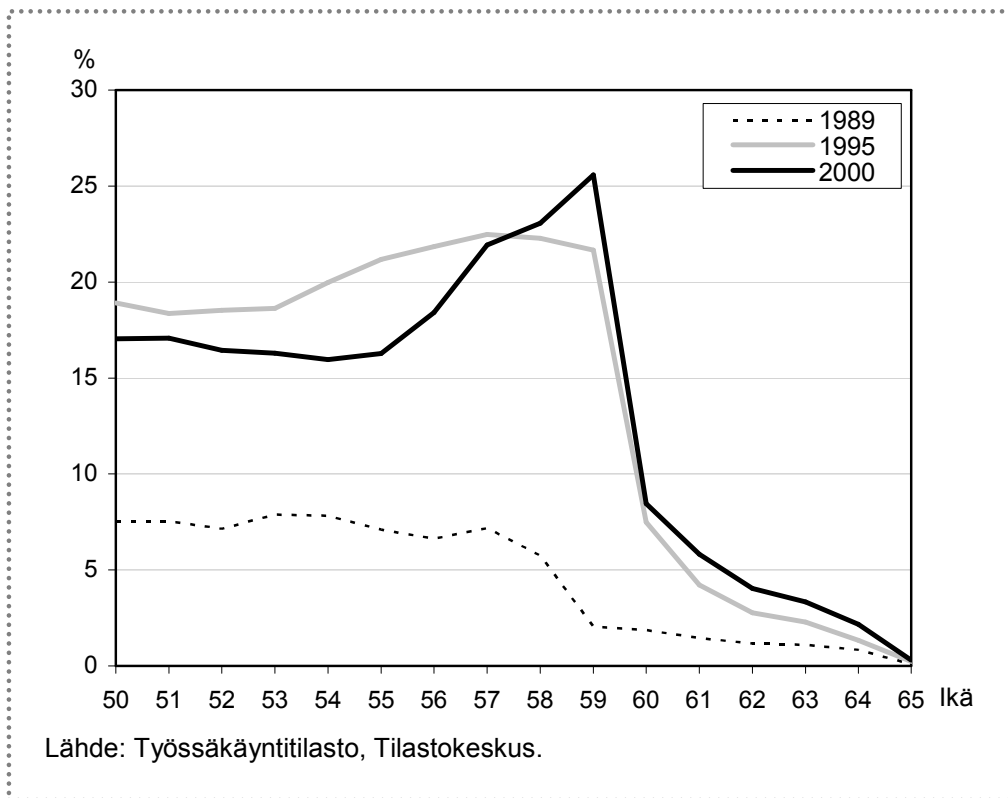
Kaikkina vertailuvuosina lähes 90 prosenttia ikäluokasta kuuluu työvoimaan 50 vuoden iässä, jonka jälkeen työvoimaan kuuluvuus alenee tasaisesti muutaman vuoden ajan. Vuonna 1989 työvoimaan kuului 54-vuotiaista 80 prosenttia. Tämän jälkeen työvoimaosuus aleni jyrkästi ja 55-vuotiaista työvoimaan kuului enää 75 prosenttia. Vuonna 1995 työvoimaan kuuluminen oli 59-vuotiaaksi saakka hiukan yleisempää kuin laman edellä, mutta 60-vuotiailla työvoimaosuus putosi jyrkästi. Vuonna 2000 työvoimaosuudet olivat edelleen kohonneet alle 60-vuotiailla ja esimerkiksi 59-vuotiaiden työvoimaosuus oli 24 prosenttiyksikköä korkeampi kuin vuonna 1989 ja 12 prosenttiyksikköä korkeampi kuin vuonna 1995. Tämän jälkeen työhön osallistuminen kuitenkin aleni romahdusmaisesti, kun noin neljännes ikäluokasta poistui työvoimasta 59 ja 60 ikävuoden välillä. Kehitys tasaantuu yli 60-vuotiailla, joiden työvoimaosuudet ovat alentuneet lähes samaa vauhtia eri vuosina.

Työvoimaosuuksien kehitys heijastelee suhdanteiden, mutta myös varhaiseläkejärjestelmien muutosta. Selvemmin suhdanteiden kehitys näkyy kuitenkin työllisyysosuuksissa, joihin vaikuttaa työvoimaosuuksien ohella myös työttömyyden kehitys. Vuonna 1989 työllisyystilanne oli hyvä ja 50-vuotiaiden työllisyysaste oli 81 prosenttia. Vuonna 1995 työllisyysaste oli enää 69 prosenttia ja vuonna 2000 vain hiukan korkeampi eli 73 prosenttia. Työllisyysasteet alenevat iän myötä. Työllisyysaste oli kaikissa ikäryhmissä korkein vuonna 1989 ja matalin vuonna 1995. Kun katsotaan missä iässä vielä puolet ikäluokasta on ollut työssä, tilanne on muuttunut hiukan. Vuonna 1989 viimeinen ikäryhmä, jossa työllisyysaste oli yli 50 prosenttia olivat 58-vuotiaat. Vuonna 1995 he olivat 56-vuotiaat ja vuonna 1999 hiukan vanhemmat eli 57-vuotiaat.

Ikääntyvien työmarkkina-asemassa 1990-luvulla tapahtunut merkittävä muutos oli se, että entistä useampi 50–59-vuotias kuului vuosikymmenen lopulla työvoimaan. Kun 50-vuotiaiden työvoimaosuus oli sekä vuonna 1989 että 2000 liki 89 prosenttia, oli 59-vuotiaiden työvoimaosuus kohonnut 44 prosentista 68 prosenttiin. Työllisyysasteissa ei ole tapahtunut yhtä selvää paranemista, vaikka nekin ovat kohonneet laman jälkeen selvästi. Merkittävin kohoaminen on tapahtunut 55–59-vuotiailla, joiden työllisyysasteet vuonna 2000 olivat jo lähellä lamaa edeltävää tasoa. Nuoremmissa (50–54-vuotiaat) ja vanhemmissa (yli 60-vuotiaat) ikäryhmissä kehitys ei ole ollut yhtä myönteistä.

Tapahtuneen kehityksen varjopuolena on se, että työvoimaosuuden nousu ei heijasta yksin eläkkeelle siirtymisen vaimenemista, vaan on tapahtunut osittain työttömyyden kasvun muodossa. Ikäryhmässä 50–55-vuotiaat työttömien osuus oli vuonna 2000 yli kaksinkertainen vuoteen

1989 verrattuna, vaikka olikin laskenut vuodesta 1995 jo selvästi. Muutamaa vuotta vanhemmilla suhteellinen muutos oli vielä suurempi. Kärjekäimmin ero näkyy 59-vuotiailla, joista vuonna 1989 oli työttömänä vain kaksi prosenttia ja vuonna 2000 jo 26 prosenttia. Yli 58-vuotiailla työttömien osuus oli vuonna 2000 edelleen suurempi kuin vuonna 1995.



Kuvio 8. Työttömien (ml. työvoimapolitiittisten toimenpiteiden piirissä olleet) työnhakijoiden osuus 50–65-vuotiaista vuosina 1989, 1995 ja 2000.

4.2 Työssä jatkaminen

Ikääntyvien työn jättäminen on yleensä pysyvää. Jos yli 50-vuotias joutuu työttömäksi, uuden pysyvän työn saanti on hyvin vaikeaa. Eläkkeelle siirtyneistä vain hyvin pieni osa palaa työelämään tai jatkaa toisessa työssä jäätyään eläkkeelle entisestä. Työn ja työpaikan säilyttäminen on siten työuran pituuden kannalta keskeinen kysymys. Tämän vuoksi on tärkeää verrata, onko eri aikoina syntyneiden kesken selviä eroja työssä jatkamisessa.

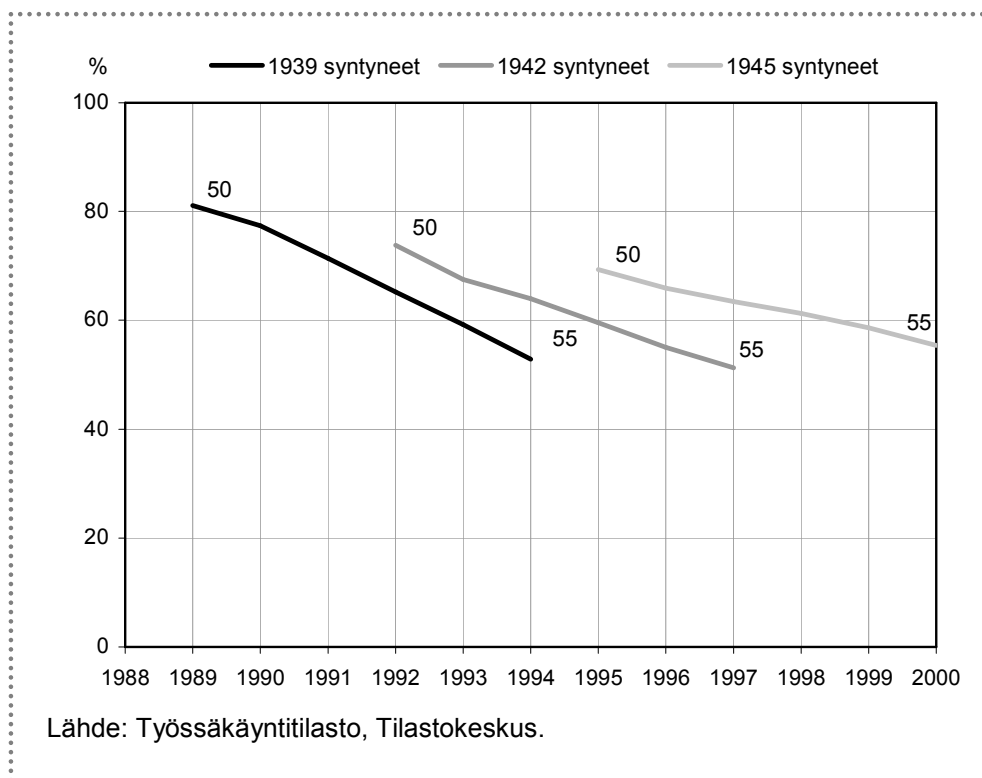
Seuraavassa tarkastellaan 50 vuotta täyttäneiden työllisten työssä jatkamista esimerkkikohorttien avulla. Kuviossa 9 on verrattu vuosina 1939, 1942 ja 1945 syntyneiden työn jatkumista 50 vuoden iästä viiden vuoden ajan. Seurannan päättyessä he ovat 55-vuotiaita. Kuviossa 10 on vastaavalla tavalla seurattu vuosina 1934, 1937 ja 1940 syntyneiden työn jatkumista 55-60 vuoden ikäisinä ja kuviossa 11 vuosina 1929, 1932 ja 1935 syntyneiden työn jatkumista 60–65-vuotiaina.⁸

Esimerkkikohortit edustavat hyvin 1990-luvun murrosvaiheita. Kussakin vertailussa vanhimman kohortin seuranta alkaa 1980-luvun lopulta ja päättyy 1990-luvun alkuvuosina. Jakson alussa työllisyystilanne oli vielä hyvä, mutta seurannan päättyessä erittäin huono. Keskimmäisen kohortin seuranta alkaa laman alussa ja päättyy 1990-luvun puolivälin jälkeen, jolloin nousukausi oli jo jatkunut jonkin aikaa. Nuorimman kohortin seurantajakso puolestaan ajoittuu 1990-luvun puolivälistä eteenpäin. Tämä jakso oli nopean talouskasvun aikaa ja myös työllisyys lisääntyi ripeästi, vaikka lähtötaso oli vielä laman läheisyyden vuoksi alhainen.

8 Työssäolo katkeaa, kun henkilö kokee seurantajakson aikana ensimmäisen kerran työttömyyttä tai siirtyy eläkkeelle. Työssä olevien osuus ei siten kuvaa koko kohortin työllisyyttä jakson lopussa, koska silloin on työssä jonkin verran myös niitä, jotka ovat seurannan alussa tai jonain seurantavuonna olleet työttömiä. Tilapäisiä työn teon keskeytyksiä tarkastellaan luvussa 4.4.

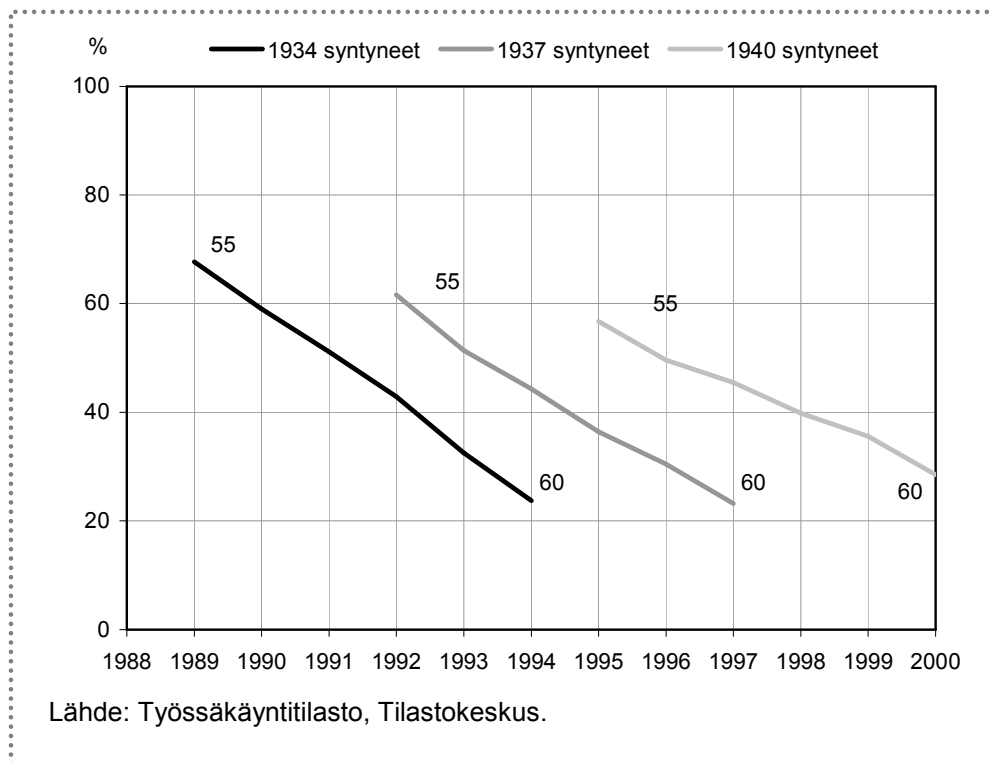
Vuonna 1939 syntyneistä oli 50-vuotiaina työssä vielä yli 80 prosenttia. Seuraavina vuosina heistä osa jätti työn teon niin, että 55 vuoden ikään saakka työssä pysyneiden osuus oli vain runsas puolet eli 53 prosenttia ikäluokasta. Vuonna 1942 syntyneillä työllisten osuus oli kauttaaltaan hiukan pienempi. Suurimmillaan ero oli 51 vuoden iässä, jolloin 1942 syntyneiden työssäoloaste oli 10 prosenttiyksikköä alhaisempi kuin 1939 syntyneiden. Tämän jälkeen ero kapenee ja 55-vuotiailla työssäoloasteiden ero on enää pari prosenttiyksikköä. Vuonna 1945 syntyneistä oli 50 vuoden iässä työssä alle 70 prosenttia eli selvästi harvempi kuin vertailukohorteissa. Työssä jatkavien osuus laskee nuorimmalla kohortilla kuitenkin loivasti ja 55 vuoden iässä osuus oli jo selvästi suurempi kuin 1942 tai 1939 syntyneillä.

Työssä pysyvyys on 50–55-vuotiaiden keskuudessa selvästi parantunut 1990-luvun lopulla. Kun 1939-syntyneistä 50-vuotiaana työssä olleista oli työssä koko viiden vuoden seuranta-ajan vain 65 prosenttia, oli vastaava osuus 1945-syntyneillä 80 prosenttia.



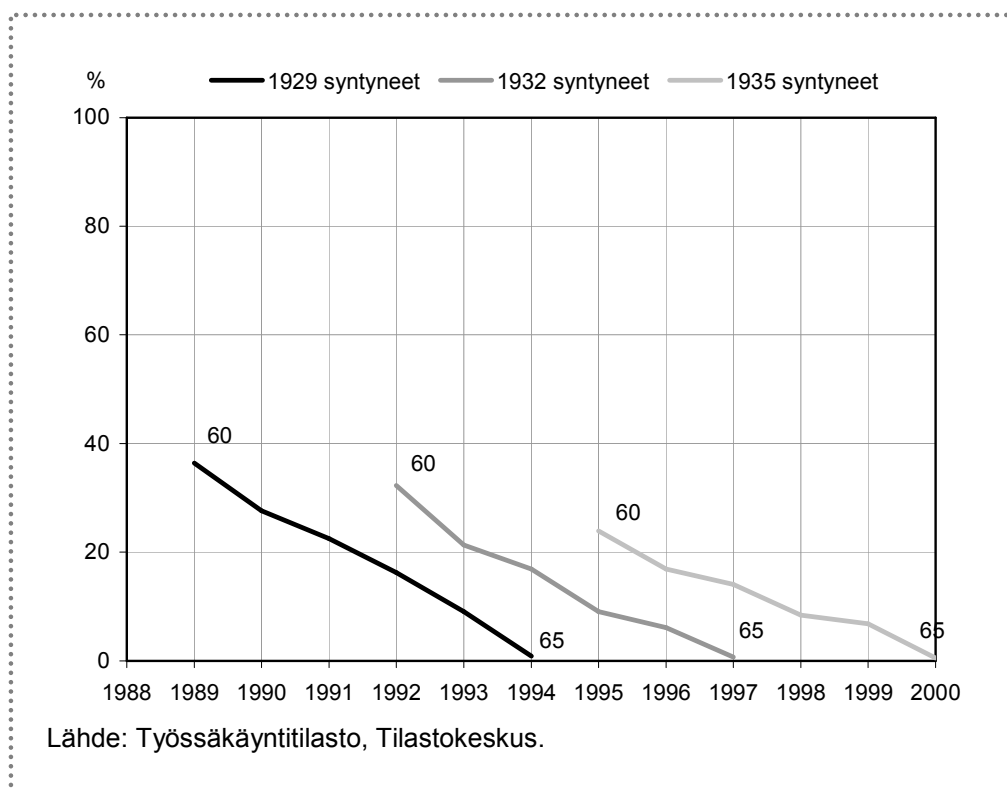
Kuvio 9. Työssä 50-vuotiaana olleiden työssä pysyvyys viiden seuraavan vuoden aikana, vuosina 1939, 1942 ja 1945 syntyneet.

Vuonna 1934 syntyneistä oli 55-vuotiaana työssä lähes 70 prosenttia. Vuonna 1937 syntyneillä tuossa iässä työssä olleiden osuus oli kuusi prosenttiyksikköä ja vuonna 1940 syntyneillä yli 10 prosenttiyksikköä pienempi. Tilanne kuitenkin tasoittuu, kun kohortteja tarkastellaan 60 vuoden ikäisinä. Vuonna 1940 syntyneistä oli työssä edelleen 28 prosenttia, vuonna 1934 ja 1937 syntyneistä 23 prosenttia. Tässäkin tapauksessa myöhemmin syntyneiden työssäoloasteet laskevat hitaammin kuin varhaisimman kohortin. Työssä pysyvyys on parantunut. Vuonna 1934-syntyneistä 55-vuotiaana työssä olleista oli työssä koko seuranta-ajan runsas kolmannes, 1940-syntyneistä noin puolet.



Kuvio 10. Työssä 55-vuotiaana olleiden työssä pysyvyys viiden seuraavan vuoden aikana, vuosina 1934, 1937 ja 1940 syntyneet.

Vuonna 1929 syntyneistä oli 60-vuotiaana työelämässä mukana vielä 36 prosenttia ja 1932 syntyneistä 32 prosenttia. Vuonna 1935 syntyneistä oli samassa iässä työelämässä mukana enää 25 prosenttia. Kahdessa nuorimmassa sukupolvessa oli 64 vuoden ikään asti työelämässä jatkavia 6–7 prosenttia. Vanhimmassa kohortissa heitä oli hiukan enemmän. Kaikissa kohorteissa oli enää vajaa prosentti sellaisia, jotka olivat työssä vielä 65 vuoden iässä ja olivat olleet työssä myös viisi edellistä vuotta.



Kuvio 11. Työssä 60-vuotiaana olleiden työssä pysyvyys viiden seuraavan vuoden aikana, vuosina 1929, 1932 ja 1935 syntyneet.

Vertailukohorttien samojen elinvaiheiden ajoittuminen erilaisiin suhdannetilanteisiin selittää hyvin eroja työssä pysyvyydessä. Lama-aikana työssäoloasteet alenivat nopeasti. Niissä kohorteissa, joiden seuranta alkaa laman jälkeen, työssäolon lähtötaso on matala, koska ikäluokasta oli osa menettänyt työnsä jo lama-aikana. Vastaavasti niissä kohorteissa, joiden seuranta alkaa ennen lamaa työssäoloaste on alussa korkea, mutta laskee nopeasti. Työssä olleiden osuus alenee kaikissa tapauksissa melko hitaasti laman jälkeisinä nopean kasvun vuosina 1990-luvun lopulla. Tämä kuvastaa sitä, että ne, jotka säilyttivät työnsä laman aikana, eivät hevin jättäneet työssäkäyntiä laman jälkeenkään⁹.

Erot vuosiluokkien työssä jatkamisessa voivat myös aiheutua siitä, että niillä on ollut erilaiset mahdollisuudet käyttää varhaiseläkejärjestelmiä. Esimerkiksi vuonna 1939 syntyneet saattoivat päästä työttömyyseläkeputkeen jo 53-vuotiaina, kun 1945 syntyneillä sama mahdollisuus oli vasta 55 vuoden iässä. Jälkimmäisen ikäluokan yleisempi työssä jatkaminen 53-54 vuoden iässä voisi siten selittyä osin tällä. Vastaavasti 1934-syntyneiden työllisyysasteen nopea aleneminen 55 ikävuoden jälkeen voi osin selittyä mahdollisuudella päästä yksilölliselle varhaiseläkkeelle jo tuossa iässä. Nuoremmalla vertailukohortilla – 1940-syntyneet – sama mahdollisuus oli vasta 58 vuoden iässä. Toisaalta heillä oli parempi mahdollisuus käyttää osa-aikaeläkettä, mikä voi myös selittää työssä pysyvyyden paranemista. Eläkejärjestelmien ikärajojen muutosten vaikutuksiin palataan tarkemmin jaksossa 4.3., missä tarkastellaan työmarkkinoilta poistumista.

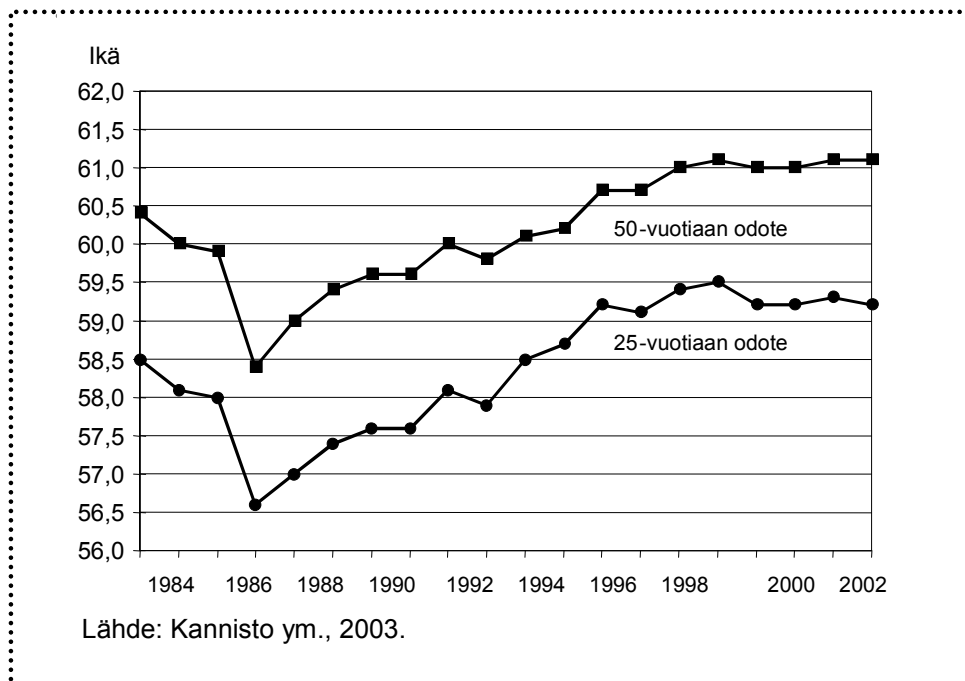
Erilaisten työelämän kehittämishankkeiden ja työssä jaksamisen tutkimien vaikutusta on kehityksessä vielä 1990-luvulla vaikea nähdä. Työvoiman kysynnän vaihtelut ja eläkejärjestelmän muutokset selittävät hyvin ikääntyvien työmarkkina-aseman muutoksia. Ikäpolitiikkaan alettiin kiinnittää enemmän huomiota vuosikymmenen lopulla, kun erilaiset työkyvyn ylläpito-ohjelmat (TYKY-ohjelmat) yleistyivät työpaikoilla. Nämä voivat edistää henkilöstön työssä jatkamista etenkin, jos työpaikan asenteet ja yrityskulttuuri toimivat samaan suuntaan (Forss, Karisalmi, Tuuli 2001)

.....
9 Osittain kohorttien väliseen eroon voi vaikuttaa edellä tarkasteltu otoskato. Se vaikuttaa etenkin kohorttiin, jota koskevat tiedot ajoittuvat kauemmaksi otosvuodesta. Otokadon painottuessa työkyvyttömiin ja muihin ei-työllisiin vanhojen ikäryhmien työssä olo 1980-luvun lopulla ja 1990-luvun alussa tulee ilmeisesti yliarvioiduksi.

4.3 Työmarkkinoilta poistuminen

Työmarkkinoilta poistumisikä ja eläkkeelle jäämisikä

Ikääntyneillä työn pysyvä päättyminen merkitsee käytännössä eläkkeelle joko suoraan tai työttömyyseläkeputken kautta siirtymistä. Eläkkeellesiirtymistä voidaan kuvata ns. eläkkeellesiirtymisiän odotteella, joka voidaan laskea eri ikäisille (Kannisto ym., 2003).¹⁰ Kuviossa 12 on esitetty eläkkeellesiirtymisiän odote 25-vuotiaalle ja 50-vuotiaalle yksityisen sektorin vakuutetulle.



Kuvio 12. Yksityisen sektorin eläkkeellesiirtymisiän odotteet 25- ja 50-vuotiaalle.

¹⁰ Odotettavissa oleva eläkkeellesiirtymisikä on ikä, jossa tietynikäinen työeläkevakuutettu siirtyisi eläkkeelle, jos yksivuotisikäluokittaiset eläkealkavuudet ja kuolevuudet säilyisivät tarkasteluvuoden tasolla.

Vuoden 2002 eläkealkavuuksien ja kuolleisuuksien perusteella oli 25-vuotiaan odotettavissa oleva eläkkeellesiirtymisikä 59,2 vuotta. Vastaava ikä 50-vuotiaalla oli 61,1 vuotta, joten eläkkeelle siirtyminen 25-49 vuoden iässä vaikuttaa odotteeseen noin kaksi vuotta.

Eläkkeelle siirtymisiän odotteet alenivat jyrkästi 1980-luvun puolivälissä ja 25-vuotiaan odotettu eläkkeellesiirtymisikä oli vain 56,5 vuotta vuoden 1986 tilanteen mukaan. Tämän kehityksen taustalla olivat voimaan tulleet yksilöllinen varhaiseläke ja varhennettu vanhuuseläke sekä työttömyyseläkkeen alennettu ikäraja. Eläkkeellesiirtymisiän odotteet ovat kohonneet alimmista lukemista lähes 3 vuodella. Nousu tapahtui 1980-luvun lopulla ja 1990-luvun alkupuolella. Viime vuosina muutokset ovat olleet vähäisiä ja 25-vuotiaan odote on jopa lievästi alentunut.

Eläkkeelle siirtyminen ei aina merkitse työn teon lopettamista eikä työmarkkinoilta poistuta ainoastaan eläkkeelle. Työmarkkinoilta poistumisistä ei ole kuitenkaan saatavissa yhtä tarkkoja tietoja kuin on alkavista eläkkeistä. Kansainväliset vertailut työmarkkinoilta poistumisistä perustuvat kyselytutkimusten tietoihin eri ikäisten työhön osallistumisesta. Taulukossa 5 on OECD:n arvio keskimääräisestä työmarkkinoilta poistumisistä Belgiassa, Suomessa ja Ruotsissa.

Taulukko 5. Arvioitu keskimääräinen työmarkkinoilta poistumisikä eräissä maissa vuosina 1960-1995 OECD:n mukaan.

Maa	Miehet				Naiset			
	1960	1970	1980	1995	1960	1970	1980	1995
Belgia	63,3	62,6	61,1	57,6	60,8	59,1	57,5	54,1
Suomi	65,1	62,7	60,1	59,0	63,2	60,6	59,6	58,9
Ruotsi	66,0	65,3	64,6	63,3	63,4	62,5	62,0	62,1

Lähde: Spiezia, 2002.

Suomalaisten työmarkkinoilta poistumisikä ei ole Belgiaan tai muihin Keski-Euroopan maihin verrattuna poikkeuksellisen alhainen. Sen sijaan pohjoismaalaisittain suomalaiset poistuivat 1990-luvun puolivälissä varhain työmarkkinoilta. Sekä miehillä että naisilla keskimääräinen työmarkkinoilta poistumisikä oli 59 vuotta. Ero esimerkiksi Ruotsiin oli useita vuosia, vaikka vuonna 1960 oltiin vielä suunnilleen samassa tasossa.

Viime vuosilta on käytettävissä EU:n tekemät laskelmat työmarkkinoilta poistumisistä. Menetelmien eroista johtuen EU:n lukuja ei voida

verrata OECD:n aikaisempia vuosia koskeviin (ks. Kannisto ym., 2003). EU:n laskelmien mukaan työmarkkinoilta poistumisikä oli Suomessa vuonna 2001 sekä miehillä että naisilla noin 61,5 vuotta ja vain puolisen vuotta alempi kuin Ruotsissa. Tämä on yllättävä tulos siihen nähden, että 55–64-vuotiaiden työllisyysaste on Ruotsissa parikymmentä prosenttiyksikköä korkeampi (vrt. kuvio 4).

Työmarkkinoilta poistumisiän aleneminen ainakin 1960-lukuun verrattuna on merkittävä sitä taustaa vasten, että elinikä on reippaasti pidentynyt. Kun 65 vuotiaan jäljellä oleva elinikä on vuodesta 1960 pidentynyt noin 4-5 vuodella ja työn jättöikä alentunut noin 5 vuodella, on eläkkeellä oloaika pidentynyt jopa kymmenellä vuodella varsin lyhyessä ajassa. Eläkkeellä oloajan pitenemistä työssäoloaikaan nähden korostaa vielä jatkokoulutuksen yleistymisen ja koulutusaikojen piteneminen, mikä on lykännyt työmarkkinoille tuloikää.

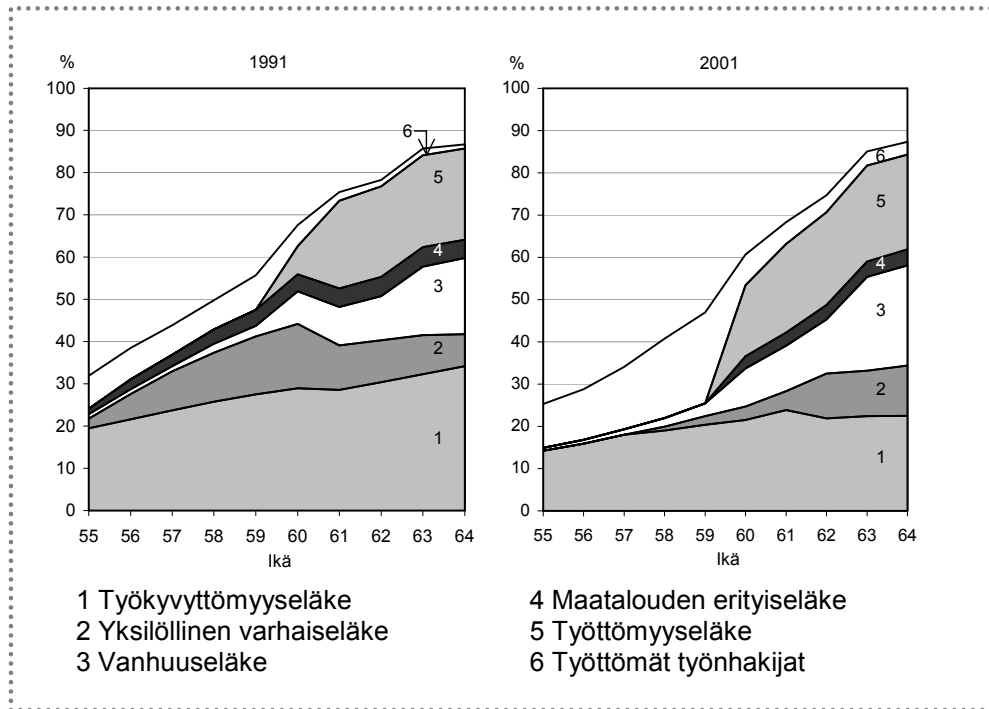
Poistuminen työmarkkinoilta tapahtuu valtaosin erilaisten varhaiseläkejärjestelmien kautta. Kun työttömyyseläkkeelle pääsyn ehtona on työttömyysturvan enimmäisajan täytyminen, kirjautuvat tätä kautta poistuvat kuitenkin vuosikausiksi tilastoissa työttömiksi työnhakijoiksi. Kuviossa 13 on esitetty, kuinka suuri osa Suomen 55–64-vuotiaasta väestöstä oli työttömänä tai eläkkeellä vuosien 1991 ja 2001 lopussa.

Kuvio 13 osoittaa, että 55–59-vuotiaiden siirtyminen eläkkeelle on vähentynyt selvästi.¹¹ Vuonna 1991 joka neljäs 55-vuotias sai jotain eläkettä, vuonna 2001 osuus oli enää 15 prosenttia. Sama ero jatkuu 59-vuotiaisiin saakka. Vuonna 1991 eläkettä sai heistä lähes puolet, vuonna 2001 enää neljännes. Aleneminen johtuu maatalouden erityiseläkkeillä, työkyvyttömyyseläkkeellä ja yksilöllisellä varhaiseläkkeellä olevien osuuk-sien alenemisesta.

Myös 60 vuotta täyttäneiden joukossa eläkkeellä olevien osuus on alentunut. Esimerkiksi 61-vuotiaiden eläkkeellä olevien osuus on pienentynyt kymmenessä vuodessa 10 prosenttiyksikköä. Tätä vanhemmissa ikäryhmissä ero on tosin jo vähäinen. Samalla eläkkeiden keskinäisissä suhteissa on tapahtunut pieniä muutoksia. Vanhuuseläkkeellä olevien osuus on kasvanut ja työkyvyttömyyseläkkeellä olevien osuus vähentynyt. Tämä ja osa-aikaeläkkeen yleistymisen viittaisi siihen, että työkyvyn säi-

11 Osa-aikaeläkkeellä olevat luetaan työllisiksi. Osa-aikaeläkkeen roolia käsitellään luvussa 5.

lymisen puolesta eläkkeellesiirtyminen voisi vähentyä myös yli 60-vuotiaiden keskuudessa.



Kuvio 13. Eläkkeellä tai työttömänä olevien työnhakijoiden osuus 55–64-vuotiaasta väestöstä vuosina 1991 ja 2001.

Ennenaikaisen eläkkeelle siirtymisen väheneminen ei kuitenkaan ole lisännyt läheskään täysimääräisesti työurien pituutta, sillä työttömyys on voimakkaasti yleistynyt. Lisäys on suurin 57–59-vuotiaiden keskuudessa. Vuonna 1991 tämänikäisistä oli työttömänä 7–8 prosenttia, vuonna 2001 osuudet olivat yli kaksinkertaiset ja 59-vuotiaista oli työttömänä 21,6 prosenttia. Kun tarkastellaan työttömänä tai eläkkeellä olevien yhteistä osuutta tilanne on eniten parantunut alle 60-vuotialla. Tätä vanhemmilla osuudet ovat laskeneet vähemmän.

Työn päättymisen syyt esimerkkikohorteilla

Edellä kuvioissa 9-11 tarkasteltiin eräiden vuosiluokkien työssä pysymistä 50, 55 ja 60 ikävuoden jälkeen¹². Taulukossa 6 on tarkasteltu työn jättämisen syitä kunkin ikävertailun vanhimmassa ja nuorimmassa kohortissa. Sen lisäksi, että työssä pysyvyys vaihtelee iän ja kohortin mukaan, myös työn jättämisen syyt vaihtelevat. Ikävuosina 51-55 työn jättämisen tärkein syy on työttömyys. Tämä näkyy etenkin 1939 syntyneillä, joilla nuo ikävuodet osuivat lama-aikaan.

Vuonna 1939 syntyneistä 50-vuotiaana työssä olleista joka kolmas lopetti työn teon ainakin vuodeksi seuraavien viiden vuoden aikana. Valtaosalla heistä syynä oli työttömäksi tulo. Vuonna 1945 syntyneistä samalla tavalla lopetti työn teon vain joka viides. Keskeisin syy poistuman pieneenmiseen oli työttömäksi tuloriskin puolittuminen. Osaltaan tähän lienee vaikuttanut työttömyyseläkeputken alarajan kohoaminen 53 vuodesta 55 vuoteen. Myös työkyvyttömyyseläkkeen takia poistuminen on vähentynyt.

Kun verrataan 55-vuotiaana työssä olleiden kohortteja, on työn jättäminen viiden vuoden seurantajakson aikana vähentynyt sekä työttömyyden että eläkkeelle siirtymisen vähentyessä. Vuonna 1934 syntyneistä 55-vuotiaana työssä olleista kaksi kolmesta jätti työn teon seuraavien viiden vuoden aikana. Valtaosalla syynä oli eläkkeelle siirtyminen. Vuonna 1940 syntyneistä 55-vuotiaana työssä olleista työn teon jätti 60 ikävuoteen mennessä vain joka toinen. Eläkkeelle siirtyneiden osuus oli lähes 10 prosenttiyksikköä pienempi kuin 1934 syntyneillä. Tämä johtuu työkyvyttömyyseläkkeelle siirtymisen vähenemisestä, muille eläkkeille siirtyminen on hiukan yleistynyt.

Työssä vielä 60-vuotiaana olleilla ei näytä olevan suurta eroa työn jättämisen yleisyydessä tai syissä eri kohorttien välillä. Sekä 1929 että 1935 syntyneistä 60-vuotiaana työssä olleista lähes kaikki lopettivat työn teon ennen 66. ikävuotta. Noin joka kymmenes jäi työttömäksi, muut siirtyivät suoraan eläkkeelle. Merkittävä muutos on kuitenkin työkyvyttömyyseläkkeelle jäämisen osuuden väheneminen.

¹² Työssä pysyneiksi on laskettu vain yhtäjaksoisesti työssä olleet. Jos henkilö on esimerkiksi vuoden työttömyyden jälkeen palannut työhön, hän ei tule uudestaan mukaan työssä jatkaviin. Poistuneissa ovat siten mukana sekä pysyvästi että tilapäisesti työnsä jättäneet.

Taulukko 6. Työn päättämisen syyt eräissä kohorteissa. Osuus seurantajaksoa edeltävänä vuonna työssä olleista, %.

Syy	51-55 vuoden iässä		56-60 vuoden iässä		61-65 vuoden iässä	
	1939 synt.	1945 synt.	1934 synt.	1940 synt.	1929 synt.	1935 synt.
Työttömyys	22	11	24	18	11	9
Tk-eläke	9	6	25	14	21	14
Muu eläke	2	1	14	16	62	72
Muu syy	2	1	2	1	2	1
Yhteensä	35	19	65	49	97	96

Tk-eläke tarkoittaa työkyvyttömyys- ja yksilölliselle varhaiseläkkeelle siirtymistä.
Lähde: Työssäkäyntitilasto, Tilastokeskus.

Työkyvyttömyyden riski kasvaa iän myötä

Kun tarkastellaan koko työvoimaa on työkyvyttömyys tärkein syy työmarkkinoiden ulkopuolella oloon. Työkyvyttömyysriski kasvaa melko tasaisesti iän mukana ja työkyvyttömyyseläke on ainut merkittävä eläkeuoto alle 56-vuotiailla. Työkyvyttömyyseläkkeellä on jo noin 15 prosenttia 55-vuotiaista (ks. kuvio 13.). Vanhemmilla ikäryhmillä on useampia eläkevaihtoehtoja, jotka voivat osin korvata työkyvyttömyyseläkkeen. Etenkin 1990-luvun suurtyöttömyyden aikana työttömyysputki on voinut korvata työkyvyttömyyseläkkeelle hakeutumista (Hytti 1998).

Varsinaisella työkyvyttömyyseläkkeellä olevien osuus 55–64-vuotiaista oli vuonna 2001 lähes kymmenen prosenttiyksikköä pienempi kuin vuonna 1991 (ks. kuvio 13.). Alle 55-vuotiaden osuus oli pienentynyt vain vähän. Osittain kehitykseen vaikutti muiden varhaiseläkkeiden yleistyminen. Osittain syynä oli työttömyyden paisuminen 1990-luvun alun la-
massa.

Yksilöllisen varhaiseläkkeen (YVE) ikärajoihin tehdyt muutokset eivät tämän mukaan näytä lisänneen varsinaiselle työkyvyttömyyseläkkeelle siirtymistä. Vuoteen 1994 saakka siihen olivat oikeutettuja 55 vuotta täyttäneet, vuonna 2000 ikäraja oli kohonnut 60 vuoteen (1940-1943 syntyneillä 58 vuotta). Ikärajan nosto esimerkkikohorteilla näkyy selvästi taulukossa 7, jossa tarkastellaan työkyvyttömyyseläkkeelle siirtymistä 55-vuoden iästä lähtien. Työkyvyttömyysriskin merkitystä työn päättymisen

väljänä tarkastellaan myös kuviossa 14 työttömäksi tuloriskiä koskevien tarkastelujen yhteydessä.

Taulukko 7. Työkyvyttömyyseläkkeelle (ml. YVE) siirtyminen 56-60 vuoden iässä, prosenttia 55-vuotiaana työssä olleista. Vuosina 1934, 1937 ja 1949 -syntyneet.

Syntymä- vuosi	56- vuotiaana	57- vuotiaana	58- vuotiaana	59- vuotiaana	60- vuotiaana	Yhteensä
1934	7,9	5,6	4,3	3,9	3,5	25,3
1937	5,9	4,4	3,2	3,0	2,1	18,6
1940	3,4	1,8	3,4	2,8	2,2	13,6

Lähde: Työssäkäyntitilasto, Tilastokeskus.

Vanhemmista vertailukohorteista, joilla yksilöllisen varhaiseläkkeen ikäraja oli 55 vuotta, siirtyi 56–57-vuotiaana eläkkeelle yli kaksi kertaa useampi kuin 1940-syntyneistä, joilla YVE:n ikäraja oli kohonnut 58 vuoteen. Tämän jälkeen kohorttien välillä ei ole yhtä suurta eroa, joskin vanhimmassa kohortissa eläkkeelle siirtyminen säilyy vertailukohorteja korkeammalla. Kaiken kaikkiaan ikävuosien 56-60 aikana siirtyi vuonna 1934-syntyneistä työkyvyttömyyseläkkeelle joka neljäs 55-vuotiaana työssä ollut. Vuonna 1940-syntyneillä osuus oli lähes puolet pienempi. Eräänä tekijänä lienee ollut YVE:n ikärajan kohoaminen.

Aivan viime vuosina varsinaisten työkyvyttömyyseläkkeiden alkuvuus on ollut kasvusuunnassa. Yksilöllisen varhaiseläkkeen ikärajan nosto on voinut vaikuttaa siihen. Samoin se on voinut johtaa työttömyyden kautta tapahtuneen poistuman kohoamiseen (Gould, 2002).

Työttömyyseläkkeelle joka viides

Toinen merkittävä työmarkkinoilta poistumiskanava on työttömyyseläke ja sitä edeltävä ”eläkeputki”. Työttömyyseläkkeelle on viime vuosina siirtynyt noin joka viides 60-vuotias (Hakola, 2001). Eläkeputkea koskevien ehtojen muutokset näkyvät eri ikäisten työttömyysriskeissä. Vuonna 1944 ja myöhemmin syntyneillä ”putken” alaikäraja on 55 vuotta, aikaisemmin syntyneet pääsivät putkeen 53 vuoden iässä. Ikärajan muutos näyttää myöhen-täneen työn jättämistä. Yksilöllisen varhaiseläkkeen ja työttömyyseläkeputken ikärajojen muutosten vaikutuksia työttömyyteen on kuitenkin vaikea tarkasti hahmottaa 1990-luvun laman ja muiden tekijöiden vuoksi. Lama-aikana työttömäksi tuloeriskä oli korkea myös niillä, joilla ei ollut mahdollisuutta työttömyyseläkeputkeen.

Taulukko 8. Työttömäksi joutuminen 51–55-vuoden iässä, prosenttia 50-vuotiaana työssä olleista. Vuosina 1939, 1942 ja 1945 syntyneet.

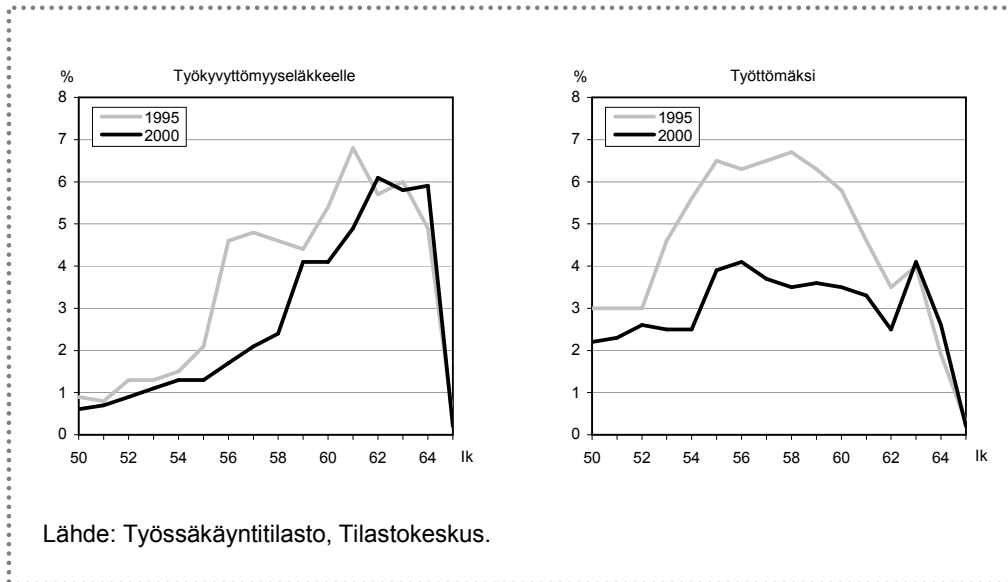
Syntymä- vuosi	51- vuotiaat	52- vuotiaat	53- vuotiaat	54- vuotiaat	55- vuotiaat	Yhteensä
1939	2,7	5,5	5,4	5,0	3,6	22,2
1942	5,9	3,0	3,8	4,2	2,0	18,9
1945	3,0	1,9	1,8	2,0	2,6	11,3

Lähde: Työssäkäyntitilasto, Tilastokeskus.

Vuosina 1939 ja 1942 syntyneillä oli mahdollisuus päästä eläkeputkeen jo 53 vuoden iässä, kun 1945 syntyneillä ikäraja oli 55 vuotta. Vanhempien kohorttien työttömyysriski näyttää kuitenkin olleen suuri jo 51-52 vuoden iässä, koska nämä vuodet osuivat pahimpaan lama-aikaan. Vastaavasti 1945 syntyneiden työttömyysriski 51-55 vuoden iässä oli melko pieni, koska nämä vuodet osuivat 1990-luvun lopun nousukauteen (ks. myös Rantala, 2002).

Vaikka yksityiskohtaisia arvioita ikärajojen muutosten vaikutuksista on vaikea tehdä, näkyy yksilöllisen varhaiseläkkeen ja työttömyyseläkeputken alaikärajojen nousu selvästi eri ikäisten työttömyysriskin tai työkyvyttömyyseläkkeelle siirtymisalttiuden muuttumisena. Työkyvyttömyysalttiuden ja työttömyysriskin jyrkkä nousu ajoittui vuonna 2000 pari kolme

vuotta myöhemmäksi kuin vuonna 1995. Työttömyysriskin kohdalla merkittävin muutos on kuitenkin ollut riskin yleinen aleneminen.



Kuvio 14. Työkyvyttömyyseläkkeelle siirtyneet ja työttömäksi tulleet 1-vuotik-ikäryhmittäin vuosina 1995 ja 2000, prosenttia edellisen vuoden työllisistä.

Vanhuuseläkkeelle ennen 65 vuoden ikää

Yleinen vanhuuseläkeikä on 65 vuotta. Suuri osa vanhuuseläkkeellekin siirtymisistä tapahtuu kuitenkin ennen tätä ikää. Kuvio 13 osoittaa, että 58-vuotiaista on noin 2 prosenttia vanhuuseläkkeellä, 64-vuotiaista jo joka neljäs saa vanhuuseläkettä. Julkisen sektorin eläkeikä oli aikaisemmin 63 vuotta (eräissä ammateissa vielä alempi¹³) ja vielä pitkään julkiselta sektorilta jäädään eläkkeelle alle 65 vuoden iässä. Myös monissa yksityisen sektorin yrityksissä on käytössä alempia eläkeikiä ainakin osalle henkilös-

¹³ Julkisen sektorin yleinen vanhuuseläkeikä on nykyisin 65 vuotta. Vanhoissa työsuhteissa se vaihtelee 63 ja 65 vuoden välillä. Ammatilliset eläkeiät poistuivat. Niihin oikeutettujen tuli vuonna 1999 ilmoittaa jatkavatko vanhan eläkeiän (yleisimmin 58 tai 60 vuotta) mukaisesti vai siirtyvätkö uuteen 63-65 vuoden eläkeiän mukaiseen käytäntöön. Noin 31 000 henkilöä eli kolme neljäsosaa valti-
 on eläkelain alaisista valitsi vanhan ammatillisen eläkeiän.

töä. Jotkut ovat myös säästäneet itselleen lisäeläkettä ja käyttäneet mahdollisuutta siirtyä varhennetulle vanhuuseläkkeelle.

Valtaosa ennen 65 ikävuotta vanhuuseläkkeelle siirtyneistä on julkisen sektorin työntekijöitä, joiden yleinen eläkeikä oli aiemmin 63 vuotta ja vaihtelee nyt yksilöllisesti 63-65 vuoden välissä. Vanhuuseläke on sekä yksityisellä että julkisella sektorilla mahdollista ottaa myös varhennettuna, jolloin eläke on koko eläkeajan hiukan pienempi (ks. Takala, 2002). Pienennyskerroin on nyt 0,4 prosenttia kuukaudessa. Varhennetun eläkkeen voi ottaa aikaisintaan 5 vuotta ennen varsinaista eläkeikää.

Varhennettua eläkettä on käytetty melko tasaisesti. Vuosittain sen on ottanut noin 2 000-3 000 henkilöä. Lamavuosina varhennetulle eläkkeelle siirtyminen yleistyi jonkin verran ja siihen rohkaistiin lisäeduilla. Viime vuosina sen suosio on taas kasvanut. Vuonna 2001 mahdollisuutta käytti jo lähes 5 000 henkilöä. Tähän on voinut vaikuttaa varhennusvähennyksen pienentäminen 0,5 prosentista 0,4 prosenttiin kuukaudessa ja muiden varhaiseläkkeiden ehtojen tiukentuminen.

Maataloudessa on ollut käytössä omia varhaiseläkejärjestelyjä sukupolven vaihdoksen tai tuotannon lopettamisen helpottamiseksi. Niiden merkitys on vähentynyt sekä ikärajojen noston että maatalousväestön vähenemisen seurauksena. Vuonna 1991 ne olivat vielä merkittävä eläke-muoto etenkin 55–59-vuotiailla. Viime vuosina niitä ei enää ole myönnetty alle 60-vuotiaille ja niillä on ollut pari prosenttia 60–64-vuotiaista.

4.4 Työhön paluu ja tilapäinen työttömyys

Ikääntyvien työurat eivät juuri ala uudestaan

Edellä luvussa 4.2. seurattiin eräiden ikäluokkien työssä pysymistä 50-, 55- ja 60-ikävuoden jälkeen viiden vuoden ajan. Seuranta ei kuitenkaan anna kattavaa kuvaa koko ikäluokan työllisyyskehityksestä. Tämä johtuu kahdesta syystä. Ensinnäkin seurannan piirissä olivat vain seurannan alussa työssä olleet. Osa tuolloin työttöminä tai kokonaan työmarkkinoiden ulkopuolella olleista ikäluokkaan kuuluvista voi myöhemmin palata työelämään. Toiseksi osa seurannan aikana työn teon lopettaneista voi myöhemmin palata työhön.

Taulukko 9 kuvaa ensin mainitun ryhmän suuruutta eli työttömänä tai muuten työelämän ulkopuolella olleiden työmarkkina-asemaa seuran-

nan alussa 50-vuotiaana ja lopussa 55-vuotiaana. Tarkastelussa ovat mukana vuosina 1939, 1942 ja 1945 syntyneet (vrt. kuvio 6).

Taulukko 9. Ei-työssä olleiden 50-vuotiaiden työmarkkina-asema 55-vuotiaana, prosenttia ikäluokasta.

Syntymä- vuosi	Tilanne 50-vuotiaana				Tilanne 55-vuotiaana				
	Työtön	Eläkkeellä	Muu	Yht.	Työssä	Työtön	Eläkkeellä	Muu	Yht.
1939	8	9	2	19	2	6	10	1	19
1942	15	9	2	26	4	10	10	2	26
1945	19	10	2	31	6	11	11	3	31

Lähde: Työssäkäyntitilasto, Tilastokeskus.

Vuonna 1939 syntyneiden ikäluokasta 19 prosenttia oli 50-vuotiaana työelämän ulkopuolella. Työttömänä oli 8 prosenttia, eläkkeellä 9 prosenttia ja 2 prosenttia teki ”muuta”. Lähes kaikki olivat työelämän ulkopuolella myös viiden vuoden kuluttua. Vain kymmenes osa heistä eli 2 prosenttia ikäluokasta oli tuolloin palannut työhön. Vuonna 1945 syntyneistä oli 50 vuoden iässä työelämän ulkopuolella jo 31 prosenttia ja heistä työttömänä 19 prosenttia. Ikäluokan vaikea tilanne selittyy juuri koetulla lamalla. Toisaalta tässä ikäluokassa työhön palanneitakin on suhteellisesti enemmän kuin 1939-syntyneiden ikäluokassa. Viiden vuoden kuluttua joka viides 50-vuotiaana työttömänä tai työelämän ulkopuolella olleesta eli 6 prosenttia ikäluokasta oli palannut työhön.

Eläkkeellä 50-vuotiaana olleita on ikäkohorteissa kutakuinkin saman verran, noin kymmenen prosenttia. He ovat eläkkeellä myös viiden vuoden kuluttua ja pieni osa työttömistä on myös siirtynyt eläkkeelle. Aineistossa on jonkin verran ihmisiä, jotka eivät olleet seurannan alussa työssä, mutta eivät myöskään olleet työttömänä tai eläkkeellä. Ryhmän ”muut” osuus vanhemmissa ikäluokissa on pieni, parisen prosenttia. Ryhmä koostuu erilaisista ihmisistä. He voivat olla yrittäjiä, joiden yritystoiminta on ollut osan vuotta keskeytyksissä. Joissakin tapauksissa kyse voi olla pitempiaikaisesta sairaudesta, laitoksessa olostsa, vuorotteluvapaasta tai sapattilomasta. Nuoremmissa ikäryhmissä voi olla myös päätoimisia opiskelijoita tai kotitaloustyötä tekeviä. Vain pieni osa ryhmään ”muut” kuuluneista siirtyy muihin työmarkkina-asemiin vuoden kuluessa.

Jo 50-vuotiailla työttömyys tai työelämän ulkopuolella olo merkitsee useimmissa tapauksissa pysyvää työmarkkinoilta poistumista Työhön paluu 55-vuotiaiden tai 60-vuotiaiden työelämän ulkopuolella olleiden keskuudesta on lähes olematonta ja koskee korkeintaan 1–2 prosenttia ikäluokasta. Esimerkiksi 55-vuotiaista työttömistä lähes kaikki ovat työttöminä tai työttömyyseläkkeellä viiden vuoden kuluttua.

Työssä pysyvyyden seurannan (kuviot 7–9) alussa työllisinä olleiden, mutta seurannan aikana työn teon lopettaneiden työhön paluu on eräissä tapauksissa yllättävän yleistä. Tämä käy ilmi taulukosta 10, jossa on esitetty työhön palanneiden osuudet työn teon seurannan aikana päättäneistä. Nuoremmissa ikäluokissa työhön paluuta tapahtui etenkin laman jälkeen. Jopa 31 prosenttia työnsä 51-vuotiaana menettäneistä 1945-syntyneistä oli seurantajakson loppuun eli 55 ikävuoteen mennessä palannut työhön. Lama-aikana, johon 1939-syntyneillä seurantavuodet osuvat, työnsä menettäneitä oli runsaasti ja osittain tästä syystä työhön palanneiden osuudet olivat puolta pienemmät. Yli 55-vuotiailla työhön paluu on hyvin vähäistä suhdanteista riippumatta. Nopean kasvunkin vuosina vain 5–6 prosenttia 57- tai 58-vuotiaana työn teon lopettaneista oli taas työssä 60-vuotiaana.

Taulukko 10. Työhön palanneiden osuus työn päättäneistä esimerkkikohorteissa.

Ikä työn päättyessä	Työssä 55-vuotiaana ¹⁾			Ikä työn päättyessä	Työssä 60-vuotiaana ²⁾		
	1939-syntyneet	1942-syntyneet	1945-syntyneet		1934-syntyneet	1937-syntyneet	1940-syntyneet
51 vuotta	15	26	31	56 vuotta	3	3	4
52 vuotta	17	24	24	57 vuotta	5	3	6
53 vuotta	14	14	30	58 vuotta	3	2	5
54 vuotta	11	6	18	59 vuotta	3	2	5

¹⁾ Työssä taas 55-vuotiaana olevien osuus 51-, 52-, 53- tai 54-vuotiaana työn päättäneistä.
²⁾ Työssä taas 60-vuotiaana olevien osuus 56-, 57-, 58- tai 59-vuotiaana työn päättäneistä.
Lähde: Työssäkäyntitilasto, Tilastokeskus.

Kun työhön palanneiden määrät suhteutetaan koko ikäluokkaan, ovat osuudet kaikissa kohorteissa samaa luokkaa ja melko pieniä. Noin yhdeksän kymmenestä 55-vuotiaasta työllisestä oli ollut työssä koko ajan 50-vuoden iästä lähtien. Joka kymmenes oli ollut työstä poissa ainakin vuo-

den ikävuosien 50-54 välillä. Seurannan alussa tai jonakin välivuonna työstä poissa olleiden osuus on vuonna 1939-syntyneillä hiukan pienempi kuin myöhemmin syntyneillä. Tämä johtunee siitä, että 1939-syntyneiden seurantajakso ajoittuu 1990-luvun alun lamavuosiin.

Vaikka siis työhön paluuta jossain määrin tapahtuu, ikääntyvien työttömyydet jatkuvat useimmiten eläkeikään saakka. Eläkkeelle siirtyminen työttömyyden päättymisen syynä on merkittävä jo alle 60-vuotiailla eli ennen työttömyyseläkeikää. Niistä 50-vuotiaista työttömistä, joiden työttömyys on päättynyt 54-vuotiaaksi tultaessa, noin 70 prosenttia on työllistynyt ja 20 prosenttia siirtynyt eläkkeelle. Eläkkeelle siirtyneiden osuus 55-vuotiailla työttömillä, joiden työttömyys päättyi viimeistään 59 vuoden iässä, on jo yli 40 prosenttia.

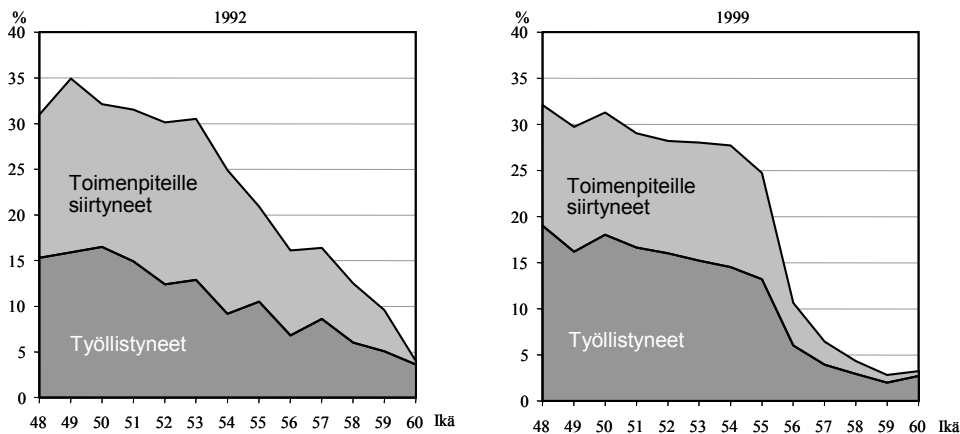
Eläkkeen saanti ei aina merkitse työn teon lopettamista ja eläkkeeltä palataan joskus takaisin työmarkkinoille. Jotkut työkyvyttömyyseläkkeelle joutuneet kuntoutuvat ja palaavat työelämään. Työttömyyseläkkeeltä ei yleensä enää palata, koska sitä on edeltänyt jo hyvin pitkä työttömyysaika. Noin prosentti 50-vuotiaana eläkkeellä olevista on työssä 54-vuotiaana. Työhön palaavien osuus pienenee iän mukana ja 60 vuotiaista eläkeläisistä tuskin kukaan palaa työmarkkinoille. Poikkeuksia ovat vanhuuseläkkeelle normaalia aikaisemmin päässeet, jotka voivat jatkaa uudessa työssä saatuaan eläkepäättöksen entisestä. Työssäkäynti ei pienennä vanhuuseläkettä, mutta tähän asti 65 vuoden ikä on ollut yleinen irtisanomisperuste. Vanhuuseläkettä saavat työssäkäyvät ovatkin yleensä nuorempia. Esimerkiksi sotilasammateissa on edelleen niin alhainen eläkeikä, että uudessa työssä ehtii olla useita vuosia. Selvin esimerkki eläkkeen ja työn teon yhdistämisestä on osa-aikaeläke. Sen saannin edellytys on työn teon jatkaminen.

Toimenpiteet keskeyttävät ikääntyvien työttömyyden

Työttömien työllistymisen todennäköisyys alenee iän mukana. Kun 50–55-vuotiaista työttömistä työllistyi 1990-luvun lopussa vielä noin 15 prosenttia, oli osuus tätä vanhemmilla työttömillä enää muutama prosentti (kuvio 15.). Osuus laskee jyrkästi siinä vaiheessa kun työttömillä on mahdollisuus päästä työttömyyseläkeputkeen.

Ikääntyvien työttömien työllistymiseen ei näytä oleellisesti vaikuttavan yleinen työvoiman kysyntä. Vuonna 1992 lama oli syvimmillään ja työvoiman kysyntä supistui noin 170 000 henkilöllä. Ikääntyvät työttömät työllistyivät avoimille työmarkkinoille kuitenkin kutakuinkin yhtä huonosti kuin huippusuhdanteessa vuonna 1999, jolloin työvoiman kysyntä kasvoi

75 000 henkilöllä. Yli 56-vuotiaiden työllistyminen oli jopa parempaa vuosikymmenen alun lamassa kuin lopun noususuhdanteessa. Tähän on voinut vaikuttaa esimerkiksi se, että vuosikymmenen alussa työttömistä oli suurempi osa lomautettuja.



Lähde: Työssäkäyntitilasto, Tilastokeskus.

Kuvio 15. Työttömien työllistyminen avoimille työmarkkinoille ja sijoittuminen toimenpiteisiin vuosina 1992 ja 1999, prosenttia edellisen vuoden lopun työttömistä.

Ikääntyvien työttömyys on eräissä tapauksissa päättynyt tukityöhön tai työvoimakoulutukseen sijoittumiseen. Työvoimapolitiisiin toimenpiteisiin sijoittuneiden osuus oli noin 15 prosenttia 50–55-vuotiaista työttömistä 1990-luvun alussa. Toimenpiteisiin sijoittuminen on sen jälkeen vähentynyt. Erityisen selvästi on vähentynyt yli 55-vuotiaiden sijoittuminen. Etenkin aikaisemmin toimenpiteisiin saatettiin hakeutua myös sen vuoksi, että näin voitiin varmistaa ansiosidonnaisen työttömyysturvan ja työttömyyseläkkeen edellyttämän työssäoloehdon täyttyminen. Viime vuosina tätä on ollut työssäoloehdon muutosten vuoksi vaikeampi toteuttaa yksinomaan tukitoimenpiteiden avulla.

Suuri osa työvoimapolitiisiin toimenpiteisiin osallistuneista ikääntyvistä palaa työttömiksi. Kun tarkastellaan työttömänä tai toimenpiteiden piirissä olleiden tulevaa työmarkkina-asemaa pitemmällä aikavälillä ei

työssä olevien osuuksissa ole merkittävää eroa. Toimenpiteiden piirissä olleella on sen sijaan suurempi todennäköisyys siirtyä (työttömyys)eläkkeelle.

Taulukko 11. Työttömänä ja työvoimapolitiittisten toimenpiteiden piirissä vuoden 1992 lopussa olleiden 54-vuotiaiden työmarkkina-asema vuosina 1995, 1997 ja 1999, prosenttia.

1992	Vuonna 1995			Vuonna 1997			Vuonna 1999		
	Työssä	Työtön	Eläke	Työssä	Työtön	Eläke	Työssä	Työtön	Eläke
Työtön	7,3	74,6	14,1	5,9	70,5	18,6	3,9	8,9	80,8
Toimen- piteissä	7,4	77,2	10,9	5,0	76,7	15,4	4,0	4,0	90,1

Noin kolme neljästä vuonna 1992 työttömänä tai toimenpiteiden piirissä olleesta 54-vuotiaasta oli edelleen tai taas työttömänä kolmen vuoden kulluttua. Alle 10 prosenttia oli työssä ja yli 10 prosenttia (työkyvyttömyys)eläkkeellä. Seuraavina vuosina työssä tai työttömänä olleiden osuus laskee ja eläkkeellä olevien osuus kohoaa. Vuonna 1999, jolloin henkilöt ovat 61-vuotiaita vuoden 1992 lopun työttömistä 80 prosenttia ja toimenpiteiden piirissä olleista 90 prosenttia oli eläkkeellä, valtaosa heistä työttömyyseläkkeellä. Tämä kuvaa hyvin sitä, miten vaikea työttömyyseläkeputkesta on irtautua. Toimenpiteiden piirissä olleiden yleisempi siirtyminen työttömyyseläkkeelle selittynee sillä, että toimenpiteisiin on hakeuduttu työttömyyseläkkeen ja sitä edeltävän päiväraha-putken työssäoloehdon varmistamiseksi.

Työvoimapolitiittisten toimenpiteiden vaikutus pysyvään työllistymiseen on useimmiten vähäinen (Räisänen, toim., 2002). Vaikuttavuus tosin vaihtelee kohdejoukon, toimenpidetyypin ja suhdannetilanteen mukaan. Toimenpidetyypeistä myönteisiä kokemuksia on saatu lähinnä starttirahasta. Heikoimmat työllisyysvaikutukset on saatu julkisen sektorin tukitöistä, joiden piiriin ikääntyvät työttömät yleensä siirtyvät. Toisaalta Virjon ja Ahon (2002) tutkimuksen mukaan jotkut ikääntyneet ovat kuitenkin päässeet toimenpiteiden avulla pysyvämpään työhön. On kuitenkin muistettava, että ikääntyvistä työttömistä vain harvat osallistuvat toimenpiteisiin. Niihin osallistuvat ovat voineet olla erityisen motivoituneita tai muuten valikoituneita.

5 MITKÄ TEKIJÄT SELITTÄVÄT TYÖSSÄ JATKAMISTA?

Seuraavassa pyritään kartoittamaan mitkä tekijät selittävät sitä, että toiset työskentelevät myöhemmälle iälle kuin toiset. Tekijät voivat olla paitsi yleiseen suhdannetilanteeseen ja työvoiman kysyntään myös henkilökohtaisiin ominaisuuksiin tai työn laatuun liittyviä. Viime mainituista on yleisissä tilastoissa vain eräitä perustietoja. Esimerkiksi henkilöiden elämän tilanteista ja tavoitteista tai työpaikan johtamiskäytännöistä ja ilmapiiristä ei virallisten tilastojen avulla juuri tietoa löydy. Tämänkaltaiset tekijät ovat kuitenkin yksilöllisen työssä jatkamispäätöksen kannalta tärkeitä.

Tässä on työssä jatkamista tarkasteltu kahdella tavalla. Ensinnäkin tilastolähteiden avulla on kartoitettu ne väestöryhmät, joissa on ikääntyvinä työskenteleviä keskimääräistä runsaammin. Tämä antaa tietoa siitä, onko esimerkiksi yhteiskunnan rakenne muuttumassa siihen suuntaan, että pitempään työskentely yleistyy. Toiseksi tilastollisen mallin avulla on tarkasteltu miten eri tekijät selittävät ikääntyvien yhtäjaksoista työssä jatkamista.

5.1 Ketkä ovat työssä yli kuusikymppisenä?

Henkilöt, jotka todennäköisimmin jatkavat työn tekoa lähelle normaalia vanhuuseläkeikää poikkeavat eräiden ominaisuuksien puolesta ikätove-reistaan. Eräs ikääntyvänä työskentelyä selittävä tekijä on yrittäjänä toimiminen. Taulukko 12 osoittaa, että yrittäjien osuus työllisistä kasvaa iän myötä.

Taulukko 12. Yrittäjien osuus 58- ja 61-vuotiaista työllisistä sekä yrittäjien ja yrittäjäperheenjäsenten osuus kaikista työllisistä vuosina 1990, 1995 ja 2000, prosenttia.

	58-vuotiaat työlliset	61-vuotiaat työlliset	kaikki työlliset
1990	23,7	35,5	15,5
1995	22,5	34,1	15,5
2000	16,4	23,2	13,7

Lähde: Työssäkäyntitilasto, Tilastokeskus.

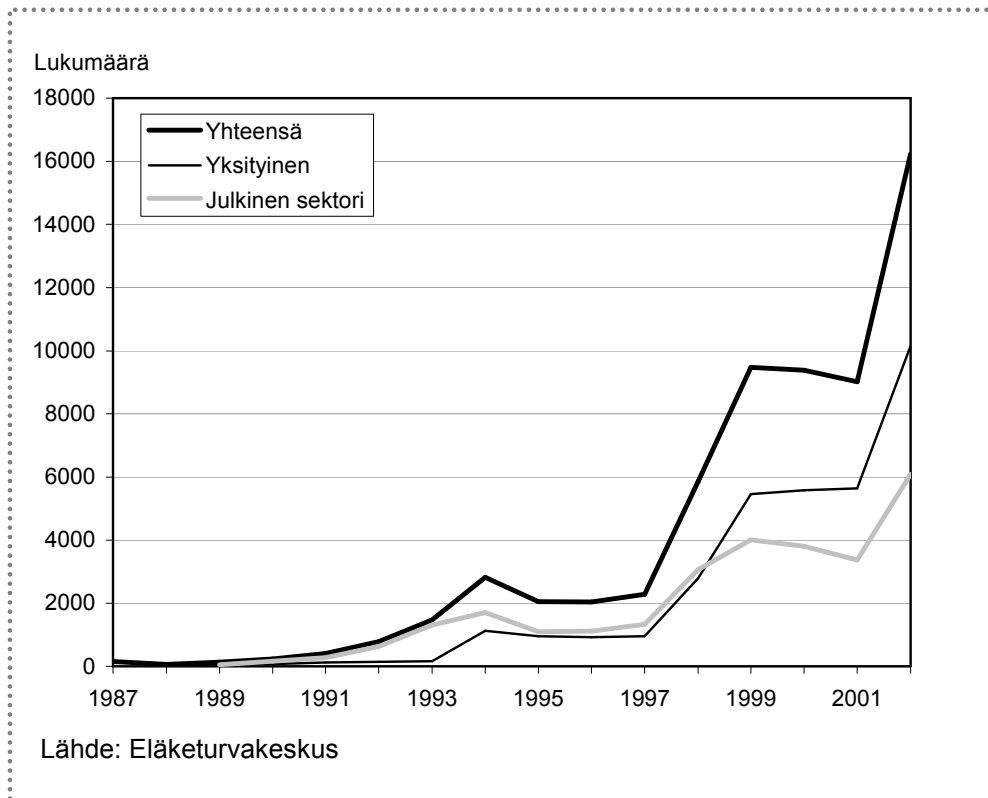
Vuonna 2000 yrittäjien osuus 58-vuotiaista työssä käyvistä oli yli 16 prosenttia. Kolme vuotta vanhemmista työllisistä heidän osuutensa oli jo lähes neljännes. Yrittäjien osuus työllisistä on kuitenkin pitemmällä aikavälillä alentunut. Kun otetaan mukaan myös yrittäjäperheenjäsenet oli heidän osuutensa työllisistä vuonna 2000 vajaa 15 prosenttia Vuonna 1970 se oli lähes neljännes.

Yrittäjien osuuden pieneneminen liittyy paitsi mahdollisiin yrittäjyyden edellytysten muutoksiin, myös yleiseen yritys- ja elinkeinorakenteen muutokseen. Perinteiset perheyrittäjävaltaiset alat, kuten maatalous ja maarakentaminen, taantuvat tai kasvavat hitaasti ja muilla aloilla tuotanto erikoistuu ja keskittyy. Myös julkisten palvelujen laajeneminen selittää palkansaajien osuuden kasvua. Valtion ja kuntien palkansaajien osuus 61-vuotiaista työssä olevista kohosi 1990-luvulla 25 prosentista 33 prosenttiin. Julkisen sektorin osuus kaikista työllisistä oli vuonna 2000 noin neljännes, joten ikääntyneiden työllisyydessä julkisen sektorin merkitys on suhteellisesti suurempi. Yli puolet niistä, jotka jatkavat työn tekoa vielä 61-vuotiaina, on yrittäjiä tai julkisen sektorin palkansaajia.

Tärkeä tekijä, joka selittää ikääntyneiden työssä käynnin yleistymistä viime vuosina on osa-aikaeläke. Osa-aikaeläkkeestä on nopeasti tullut merkittävä eläkevaihtoehto. Se tuli voimaan yksityisellä sektorilla vuonna 1987 ja julkisella vuonna 1989. Vuoden 2002 lopussa osa-aikaeläkkeellä oli jo lähes 40 000 henkilöä. Se on 56–59-vuotiailla työkyvyttömyyseläkkeen jälkeen ylivoimaisesti yleisin eläkemuoto.

Aluksi osa-aikaeläkkeen käyttö oli etenkin yksityisellä sektorilla hyvin vähäistä. Vuoteen 1993 mennessä sille oli siirtynyt vain muutama sata henkilöä. Julkisella sektorilla osa-aikaeläkkeelle jäävien määrä kasvoi tasaisesti ja oli jo lähes 1 500 henkilöä vuonna 1993. Tämä johtui osin siitä,

että julkisella sektorilla eläkeikä oli vuoteen 1994 saakka 58 vuotta, kun se yksityisellä oli 60 vuotta. Eläkeikä yhtenäistettiin vuonna 1994 ja viime vuosina osa-aikaeläkkeelle on siirrytty yksityiseltä sektorilta selvästi lukuisammin kuin julkiselta sektorilta.



Kuvio 16. Osa-aikaeläkkeelle siirtyneet yksityisellä ja julkisella sektorilla vuosina 1987-2002.

Osa-aikaeläkkeen suosio kasvoi hitaasti vuoteen 1997 saakka, jolloin osa-aikaeläkkeellä oli noin 7 000 henkilöä. Vuonna 1998 osa-aikaeläkkeen ikäraja alennettiin määräaikaisesti 58 vuodesta 56 vuoteen ja sille siirtyneiden määrät moninkertaistuivat. Vuosina 1999-2001 osa-aikaeläkkeelle siirtyi vuosittain 9 000-9 500 henkilöä. Uusi hyppäys tapahtui vuonna 2002, jolloin osa-aikaeläkkeelle siirtyi yli 16 000 henkilöä. Kasvu oli ilmeisesti yhteydessä päätökseen nostaa ikäraja takaisin 58 vuoteen ja heikentää hiukan eläke-etuuksia.

Osa-aikaeläkkeen suosion nopeaa kasvua osoittaa se, että 58-vuotiaiden ikäluokasta osa-aikaeläkkeellä oli vuonna 2000 jo 7,5 prosenttia, kun vastaava osuus 61-vuotiaista oli 5 prosenttia. Osuus työllisistä on kuitenkin vanhemmissa ikäluokissa korkeampi. Vuonna 2000 joka viides 61-vuotias työssä käyvä oli osa-aikaeläkkeellä, kun viisi vuotta aikaisemmin heitä oli yksi kymmenestä. Osa-aikaeläkkeellä on ollut oleellinen vaikutus ikääntyvien työllisyysasteen kohoamiseen viime vuosina.

Taulukko 13. Osa-aikaeläkkeellä olevien osuus 58-vuotiaista ja 61-vuotiaista vuosina 1995 ja 2000.

	Osuus 58-vuotiaista		Osuus 61-vuotiaista	
	Työllisistä	Koko ikäryhmästä	Työllisistä	Koko ikäryhmästä
1995	3,1	1,2	9,7	2,0
2000	14,9	7,5	20,1	5,1

Lähde: Työssäkäyntitilasto, Tilastokeskus.

Osa-aikaeläke poikkeaa muista varhaiseläkkeistä siinä, ettei se merkitse työn teon lopettamista.¹⁴ Päinvastoin se voi lisätä työssä jatkamista, koska se on jossain määrin korvannut täysiaikaisia varhaiseläkkeitä, etenkin yksilöllisiä varhaiseläkkeitä. Tutkimustulosten mukaan osa-aikaeläkkeelle on siirtynyt myös sellaisia henkilöitä, jotka eivät todennäköisesti olisi käyttäneet muita varhaiseläkemuotoja (Takala, 2001). Koska vaikutukset ovat erisuuntaisia, on vaikea arvioida osa-aikaeläkkeen yleistymisen nettovaiikutusta työpanokseen. Se on todennäköisesti lisännyt henkilömääräistä työllisyyttä, mutta voinut vähentää työtunteina mitattua kokonaistyöpanosta.

Taulukossa 14 on esitetty, millaisia eroja ikääntyvien työssä käynnissä on eräissä henkilökohtaisten ja asuinalueen ominaisuuksien mukaan tehdyissä ryhmittelyissä.

¹⁴ Myös osatyökyvyttömyyseläkkeessä osapäiväinen työnteko on mahdollista.

Taulukko 14. Työssä olevien osuus eräissä 58-vuotiaiden ja 61-vuotiaiden ryhmissä vuosina 1990, 1995 ja 2000.

Väestöryhmä	58-vuotiaat			61-vuotiaat		
	1990	1995	2000	1990	1995	2000
Keskimäärin	50	39	50	28	19	25
Mies	53	39	50	32	21	28
Nainen	48	39	51	25	18	24
Asuu yksin	43	33	43	24	16	22
Ei asu yksin	53	42	54	30	22	27
Perusasteen koulutus	44	33	42	25	17	22
Korkean asteen Koulutus	75	62	70	46	30	37
Humanistinen koulutus	72	69	75	57	38	45
Kasvatusalan koulutus	74	66	73	27	13	16
Uusimaa	62	48	60	38	25	35
Lappi, Kainuu, P-Karjala	40	30	41	20	14	17

Lähde: Työssäkäyntitilasto, Tilastokeskus.

Työssä olevien osuus 58-vuotiaista oli puolet vuonna 1990, laski laman seurauksena 39 prosenttiin vuonna 1995 ja kohosi taas 50 prosenttiin vuonna 2000. Tässä iässä miesten ja naisten välillä ei ollut suurta eroa työssä käynnissä. Sen sijaan muut eroja selittävät tekijät, kuten koulutus ja asuinalue näkyvät jo. Korkean asteen koulutuksen saaneista on työssä vielä 70 prosenttia, kun perusasteen varaan jääneillä osuus on noin 40 prosenttia. Uudellamaalla asuvista työssä käy 60 prosenttia, mutta Pohjois- ja Itä-Suomessa vain 40 prosenttia.

Kun tarkastellaan 61-vuotiaita, on keskimääräinen työssäoloaste enää 25 prosenttia eli puolet siitä, mitä kolme vuotta nuoremmilla. Kaikissa ryhmissä työssä käyvien osuus jää alle 50 prosentin, mutta koulutuksen mukaiset ja alueelliset erot säilyvät suurina. Koulutustason kohoaminen ja väestön keskittyminen alueille, missä on monipuolisimmat työmarkkinat voivat siten pidentää ikääntyvien työuraa.

Myös koulutusala ja työtehtävät voivat vaikuttaa työssä jatkamiseen. Humanistisen koulutuksen saaneista 61-vuotiaista lähes puolet oli vielä työssä vuonna 2000, kun kasvatustieteellisen koulutuksen saaneista samanikäisistä työssä oli enää 16 prosenttia. Vielä 58-vuoden iässä työssä olevien osuudet ovat lähes samat. Opettajien alhainen eläkeikä selittää eroa.

5.2 Ikääntyvien yhtäjaksoinen työssä käynti

Edellä ikääntyvien työssäkäyntiin vaikuttavia tekijöitä tarkasteltiin poikkeileikkauksena ja kutakin tekijää erikseen. Seuraavassa näiden tekijöiden yhteisvaikutusta arvioidaan tilastollisen mallin avulla. Tavoitteena on arvioida tekijöitä, jotka selittävät ikääntyvien yhtäjaksoista työssäkäyntiä 55-vuotiaasta 61-vuotiaaksi. Tämä ikäväli kattaa erilaisten varhaiseläkkeiden alkamisiät ja työttömyyseläkeputken. Analyysin kohteena ovat vuosina 1934-1939 syntyneet 55-vuotiaat, joiden työn jatkumista seurataan kuusi vuotta eli 61-vuotiaaksi asti. Vanhin kohortti oli 55-vuotias vuonna 1989 ja 61-vuotias vuonna 1995, nuorimman kohortin seuranta kattaa vuodet 1994-2000.

Analyysi perustuu ns. logit-malliin (esim. Maddala, 1993). Mallissa selitettävä muuttuja (työssä 61-vuotiaana) saa arvon yksi, jos 55-vuotiaana työssä olleen työnteko on jatkunut keskeytymättä 61 ikävuoteen saakka, muulloin sen arvo on nolla. Työssäolo tarkoittaa, että henkilö on ollut ainakin osan vuotta työssä eikä ole ollut työttömänä tai eläkkeellä. Mallin kaikki selittävät muuttujat ovat luokittelumuuttujia, joiden arvot kuvaavat tilannetta seurannan alussa. Tulokset esitetään suhteessa vertailuryhmään. Työssäoloa on selitetty seuraavilla muuttujilla:

- syntymävuosi (vertailuryhmänä 1934-syntyneet)
- asuinalue (vertailuryhmänä Uusimaa)
- sukupuoli (vertailuryhmänä miehet)
- siviilisääty (avioliitossa)
- työsuhteen tyyppi (vertailuryhmänä palkansaaja)
- koulutustaso (vertailuryhmänä perusasteen koulutuksen saaneet)
- toimiala (vertailuryhmänä teollisuus)

Vertailuryhmään kuuluvia henkilöitä eli vuonna 1934-syntyneitä, Uudella maalla asuvia, avioliitossa olevia, perusasteen koulutuksen saaneita teollisuuden palkansaajia voidaan pitää melko tyypillisinä ikäluokkansa edustajina.

Estimointi tulokset työn jatkumiseen vaikuttavista tekijöistä on koottu taulukkoon 15. Tulosten tulkinnan helpottamiseksi muuttujille on laskettu riskisuhteet. Riskisuhde kertoo, kuinka moninkertainen tiettyyn luokkaan kuuluvien henkilöiden työssä pysymisen todennäköisyys on vertailuryhmään nähden. Jos riskisuhde on suurempi kuin yksi, jatkavat kyseisen

ryhmän henkilöt työssä 61 ikävuoteen saakka todennäköisemmin kuin vertailuryhmän henkilöt.¹⁵

Kaikista seurannan alussa eli työssä 55-vuotiaana olevista vajaa kolmannes oli työssä vielä 61-vuotiaana. Työssä pysymisen todennäköisyys vaihtelee kuitenkin taustatekijöiden suhteen. Tulosten perusteella työssä pysyvyyden todennäköisyys kasvaa kohorttien nuortuessa. Tämä voi heijastaa suhdannetilanteen muuttumista. Vuonna 1934-syntyneiden seuranta-aika kattaa koko lama-ajan ja päättyy vuonna 1995. Myös 1935-syntyneillä ikävuodet 55-61 osuvat valtaosin lamavuosiin. Myöhemmin syntyneillä suurempi osa näistä ikävuosista osuu laman jälkeiseen aikaan. Esimerkiksi vuonna 1939-syntyneillä seuranta-aika kattaa nopean kasvun jakson 1994-2000, jolloin mahdollisuudet työssä pysymiseen olivat hyvät lama-aikaan verrattuna.

Eri kohorttien luvuissa voivat heijastua myös eläkejärjestelmän muutokset, joita 1990-luvulla toteutettiin useaan otteeseen. Vaikka varhaiseläkeikien ja muiden ehtojen muutokset koskevat ennen kaikkea alle 60-vuotiaita, niiden vaikutus heijastuu myös 61-vuotiaiden työssä käyntiin.

Siviilisäädylä ei ole oleellista vaikutusta työssä jatkamiseen. Sen sijaan miehet jatkavat työntekoa hieman todennäköisemmin kuin naiset, kun myös muut tekijät otetaan huomioon. Selvin vaikutus on asuinalueella, työsuhteen tyypillä ja toimialalla. Koulutuksen merkitys on vähäisempi kuin edellä taulukossa 14, missä sen vaikutusta on tarkasteltu irrallisena. Korkean asteen tutkinnon suorittaneet jatkavat 1,3 kertaa ja keskiasteen tutkinnon suorittaneet vain vähän todennäköisemmin kuin perusasteen tutkinnon varaan jääneet.

15 Riskisuhde saadaan korottamalla estimaatti eksponenttiin. Esimerkiksi vuonna 1939 syntyneiden riskisuhde on 1.63 (=exp(0.489)). Vuonna 1939-syntyneiden todennäköisyys jatkaa työn tekoa 61 ikävuoteen asti on 1.63-kertainen eli 63 prosenttia suurempi kuin ominaisuuksiltaan muuten vastaavien, mutta vuonna 1934-syntyneiden henkilöiden.

Taulukko 15. Työn jatkumiseen ainakin ikävuoteen 61 vaikuttavat tekijät, työssä 55-vuotiaana olevat, logit-malli.

Selittävä muuttuja	Estimaatti	Riskisuhde
Vakio	-1,098	
Syntymävuosi (1934)		
- 1935	-0,114***	0,89
- 1936	0,124***	1,13
- 1937	0,278***	1,32
- 1938	0,377***	1,46
- 1939	0,492***	1,64
Alue (Uusimaa)		
- Länsi-Suomi	-0,250***	0,78
- Keski-Suomi	-0,469***	0,63
- Itä- ja Pohjois-Suomi	-0,553***	0,57
Sukupuoli (mies)		
- Nainen	-0,218***	0,80
Siviilisääty (avioliitossa)		
- Yksin	0,046*	1,05
Työsuhde (palkansaaja)		
- Yrittäjä	0,984***	2,68
Koulutustaso (perusaste)		
- Korkean asteen koulutus	0,275***	1,32
- Keskiasteen koulutus	0,045*	1,05
Toimiala (teollisuus)		
- Maa- ja metsätalous	-0,214***	0,81
- Rakennustoiminta	-0,325***	0,72
- Kauppa ja majoitus	0,079**	1,08
- Liikenne	0,145***	1,16
- Koulutus, terveys- ja sosiaalipalvelut, julkinen hallinto	0,431***	1,54
- Rahoituspalvelut	-0,643***	0,53
- Muut toimialat	0,467***	1,60

Vertailuryhmä suluissa (riskisuhde=1). Havaintoja yhteensä 48 741, joista 14 985 oli työssä vielä 61-vuotiaana. Estimaatti on merkitsevä 10 prosentin (*), 5 prosentin (**) ja 1 prosentin (***) riskitasolla. Aluejako perustuu vanhaan työvoimapiirijakoon. Länsi-Suomi kattaa Turun, Satakunnan, Hämeen ja Vaasan piirit. Keski-Suomeen on luettu Kymen, Mikkelin, Keski-Suomen, Kuopion ja Oulun piirit. Itä- ja Pohjois-Suomi kattaa Pohjois-Karjalan, Kainuun ja Lapin piirit.

Uudellamaalla asuvat jatkavat työelämässä muita todennäköisemmin. Itä- ja Pohjois-Suomessa asuvien työssä jatkamisen todennäköisyys on vain runsas puolet Uudenmaan vastaavasta ja muillakin alueilla se on selvästi pienempi. Yrittäjät jatkavat työn tekoa yli kaksi ja puoli kertaa todennäköi-

semmin kuin vertailuryhmä. Kun vertailuryhmän eli tietyt ominaisuudet omaavien teollisuuden palkansaajien todennäköisyys jatkaa työssä 55-vuotiaasta 61-vuotiaaksi on 0,25, on se muilta ominaisuuksiltaan vastaavilla yrittäjillä 0,67 eli kaksi kolmannesta jatkaa työn tekoa.

Toimialan vaikutus on melko selvä. Palvelualoilla, ja erityisesti julkisissa palveluissa työskentelevät jatkavat yleensä työntekoa todennäköisemmin kuin teollisuudessa, missä puolestaan jatketaan työskentelyä todennäköisemmin kuin maa- ja metsätaloudessa tai rakennusalalla. Selvä poikkeus ovat rahoituspalvelut, missä työn teon jatkamisen todennäköisyys on pienin, vain puolet teollisuuden vastaavasta. Tämä heijastelee alan voimakasta rakennemuutosta ja saneerausta 1990-luvulla.

5.3 Ketkä poistuvat työttömyyden, ketkä varhaiseläkkeen kautta?

Työn jatkamisen käänköpuoli on työn päättymisen. Seuraavassa taulukossa analysoidaan tekijöitä, jotka vaikuttavat siihen, että 55-vuotiaana työssä olleiden työura on ennen 61 ikävuotta päättynyt työttömyyteen tai eläkkeeseen. Työn päättymisen työttömyyteen tarkoittaa yli 55-vuotiailla käytännössä työttömyyseläkeputken vetäytymistä. Työn päättymisen eläkkeeseen sisältää varhaiseläkkeen lisäksi myös varsinaiselle vanhuuseläkkeelle siirtyneet. Koska sen piiriin siirtyminen tapahtuu useimmiten vasta 61-ikävuoden jälkeen, kyse on lähinnä työn päättymisestä varhaiseläkkeelle.¹⁶

Taulukon tulokset perustuvat ns. Cox:n mallista johdettuun kilpailevien riskien malliin (cause specific hazard, ks. esim. Lawless, 1982). Lähtökohtana on seurannan alusta vuoden tarkkuudella mitattu työuran kesto ja sen päättymistä kuvaava ehdollinen todennäköisyys syyn mukaan ryhmiteltyinä. Työn päättymisen todennäköisyys tietyn syyn mukaan laskeaan keston eri vaiheissa työssä olevien joukosta ottaen huomioon se, että

¹⁶ Työn päättymisen ryhmittely on tehty ensimmäisen päättymissyyn perusteella. Siten henkilö, joka on työttömyyden jälkeen siirtynyt työkyvyttömyys- tai työttömyyseläkkeelle on ryhmitelty työttömyyden kautta työmarkkinoilta poistuneisiin.

työ voi päättyä 'kilpailevasta syystä' ja se, että työ voi myös jatkua seurannan yli.

Mallin selittävät muuttajat ja merkinnät ovat samat kuin työssä pysyvyyttä selittävissä mallissa. Riskisuhteen tulkinnat liittyvät kuitenkin työn päättymiseen. Tulosten tulkinnassa on muistettava, että otoshenkilöt ovat olleet työssä 55-vuotiaana. Tästä syystä etenkin työttömyyseläkeputken käytön koko laajuutta ei voi arvioida, sillä tutkimusajankohtana työttömyyseläkeputken alikärajana oli vielä 53 vuotta.¹⁷ Selittävät muuttajat ja vertailuryhmä ovat samat kuin edellä. Taulukossa 16 on esitetty näiden mallien tulokset

Työssä 55-vuotiaana olevista noin joka neljännen työ päättyi työttömyyteen viimeistään 61 vuoden iässä. Suoraan eläkkeelle siirtyneiden osuus oli suurempi eli noin 40 prosenttia. Työn päättymissyiden vertailu osoittaa eräitä mielenkiintoisia eroja taustamuuttajien suhteen.

Taulukosta 15 ilmennyt nuorempien kohorttien suurempi todennäköisyys jatkaa työelämässä ei johdu yksinomaan työttömyysriskin pienentymisestä laman mentyä ohi, vaan ennen kaikkea pienemmästä alttiudesta siirtyä eläkkeelle. Työttömyysriskin pieneminen vuonna 1934-syntyneisiin verrattuna koskee lähinnä 1938–1939-syntyneitä, mutta eläkkeelle siirtymisalttiuden aleneminen näkyy myös vuosina 1936–1938-syntyneillä.

Työttömyysriskin vaihtelu selittää suuren osan työssä pysyvyyden alueellisista eroista. Ikääntyvien työttömyysriski on muualla maassa 30–50 prosenttia suurempi kuin Uudellamaalla. Keski- sekä Itä- ja Pohjois-Suomessa myös eläkkeellesiirtymisalttius on noin 30 prosenttia suurempi. Länsi-Suomi ei tässä suhteessa poikkea Uudestamaasta oleellisesti.

17 Kun vastaava työssä pysyvyyttä selittävä malli tehtiin 52-vuotiaasta 61-vuotiaaksi työssä olleille (kohorteille 37-39-syntyneet), tulokset eivät kuitenkaan poikenneet 55-61-vuoden iässä työssä olleiden vastaavasta, joten työssä pysyvyyden eroihin eri väestöryhmissä tällä ikäraajaksella ei näytä olevan vaikutusta.

Taulukko 16. Työn päättymiseen 56–61-vuotiaana vaikuttavat tekijät päättymisen syyn mukaan, Cox:n malli.*

Selittävä muuttuja	Työttömäksi joutuminen		Eläkkeelle siirtyminen	
	Estimaatti	Riskisuhde	Estimaatti	Riskisuhde
Syntymävuosi(1934)				
- 1935	0,139***	1,15	0,035	1,04
- 1936	0,123***	1,13	-0,040*	0,96
- 1937	0,054*	1,06	-0,105***	0,90
- 1938	-0,073**	0,93	-0,160***	0,85
- 1939	-0,207***	0,81	-0,171***	0,84
Alue(Uusimaa)				
- Länsi-Suomi	0,273***	1,31	0,097***	1,10
- Keski-Suomi	0,280***	1,32	0,246***	1,28
- Itä- ja Pohjois-Suomi	0,388***	1,47	0,255***	1,29
Sukupuoli(mies)				
- Nainen	0,117***	1,13	0,036**	1,04
Siviilisäätö(avoliitossa)				
- Yksin	0,069***	1,07	-0,079***	0,92
Työsuhde(palkansaaja)				
- Yrittäjä	-1,368***	0,26	-0,359***	0,70
Koulutustaso (perusaste)				
- Korkea-aste	-0,557***	0,57	-0,110***	0,90
- Keski-aste	-0,079***	0,92	0,032*	1,03
Toimiala(teollisuus)				
- Maa- ja metsätalous	-0,718***	0,50	0,611***	1,84
- Rakentaminen	0,213***	1,24	0,267***	1,31
- Kauppa ja majoitus	0,019	1,02	-0,049*	0,95
- Liikenne	-0,403***	0,67	0,316***	1,37
- Koulutus-, terveys- ja sosiaalipalvelut, julkisen hallinto.	-1,823***	0,16	0,391***	1,48
- Rahoituspalvelut	-0,158***	0,85	0,469***	1,60
- Muut alat	-0,642***	0,53	0,013	1,01

* Vertailuryhmä suluissa (riskisuhde=1). Havaintoja yhteensä 48 741, joista 55–61-vuotiaana työttömäksi siirtyi 11 803 ja eläkkeelle 20 997 henkilöä. Muut määrät kuten taulukossa 15.

Työttömyys työn päättymisen syynä on 56–61-vuotiailla yrittäjillä selvästi epätodennäköisempää kuin palkansaajilla, sillä yrittäjien riskisuhde on vain neljäs osa palkansaajien vastaavasta. Vaihtelu toimialoittain on myös suurta. Esimerkiksi julkisen sektorin palkansaajilla työttömäksi tulon todennäköisyys on vain 16 prosenttia teollisuuden vastaavasta. Myös maa- ja metsätaloudessa ja liikenteessä työttömyysriski on teollisuutta pienem-

pi. Kaupan alalla se on samaa luokkaa ja rakentamisessa suurempi. Sen sijaan todennäköisyys työn päättymiseen eläkkeelle siirtymisen takia on muilla aloilla kauppaa lukuun ottamatta selvästi teollisuutta suurempi. Julkisissa palveluissa todennäköisyys on liki 1,5-kertainen, maataloudessa 1,8-kertainen ja rahoituspalveluissa yli 1,6-kertainen teollisuuteen verrattuna. Yrittäjillä myös eläkkeelle siirtymisen todennäköisyys on pienempi kuin palkansaajilla.

Toimialojen väliset erot työttömyysriskissä ja eläkkeelle siirtymisen todennäköisyydessä kuvaavat sitä, että maa- ja metsätaloudesta ja palveluista siirrytään useammin suoraan ennenaikaiselle eläkkeelle, kun taas rakennustoiminnassa, kaupassa ja teollisuudessa poistutaan usein työttömyyden ja työttömyyseläkeputken kautta. Julkisella sektorilla työn päättymisen reittinä on kaikkein selvimmin eläkkeelle siirtyminen. Tämä heijastaa paitsi hyvää työsuhteturvaa, myös julkisen sektorin alempia eläkeiä, jotka olivat vielä 1990-luvulla voimassa.

Naisilla työttömyysriski on reilu 10 prosenttia suurempi kuin miehillä, eläkealttiudessa ei ole oleellista eroa. Naisten alhaisemman työssä pysyvyyden taustalla on siten työttömyys. Yksin asuvien työttömyysriski on avioliitossa olevia suurempi, mutta eläkealttius pienempi. Erot ovat kuitenkin melko pieniä.

Korkean asteen tutkinnon suorittaneiden todennäköisyys poistua työelämästä ennen 61 ikävuotta varhaiseläkkeen kautta on vain hiukan pienempi ja keski-asteen tutkinnon suorittaneiden samaa suuruusluokkaa kuin perusasteen tutkinnon varaan jääneillä. Eniten koulutus vaikuttaakin työttömäksi joutumisen riskiin. Korkean asteen tutkinnon suorittaneilla 56-61-vuotiailla työttömyyden todennäköisyys on vain runsas puolet siitä mitä perusasteen tutkinnon suorittaneilla. Ero työttömyysriskeissä keski-asteen ja perusasteen tutkinnon suorittaneiden välillä on pienempi, mutta tilastollisesti merkitsevä.

Taulukossa 16 työn päättymistä suoraan (varhais)eläkkeelle tarkasteltiin kokonaisuutena. Eläkevaihtoehtoja on kuitenkin useita ja niiden käyttömahdollisuudet vaihtelevat eri väestöryhmissä. Määrällisesti tärkein varhaiseläke on työkyvyttömyyseläke.¹⁸ Sen osuus kaikista työstä eläkkeelle siirtyneistä otoshenkilöistä on noin puolet. Liitetaulukossa 1 on esi-

18 Muita työn päättymiseen kytkeytyviä eläkeväyliä ovat muun muassa varhennettu vanhuuseläke, yrittäjäeläke, maatalouden erityiseläke ja vanhuuseläke.

tetty taulukkoa 16 vastaavat tulokset työn päättymisestä työkyvyttömyyseläkkeeseen.

Tulosten perusteella nuorempien ikäluokkien todennäköisyys jäädä työstä työkyvyttömyyseläkkeelle laskee jyrkemmin ja tasaisemmin kuin todennäköisyys jäädä työstä mille tahansa eläkkeelle. Eri alueiden välillä selvin ero on, että Itä- ja Pohjois-Suomessa eläkkeelle jäämisriski suurenee Uuteenmaahan verrattuna, kun tarkastellaan vain työkyvyttömyyseläkettä. Yrittäjien ja korkean asteen koulutuksen saaneiden kohdalla käy päinvastoin. Näissä ryhmissä eläkkeelle jäämisriski on entistä pienempi vertailuryhmään verrattuna, jos tarkastelussa on mukana vain työkyvyttömyyseläke. Toimialoittain erot puolestaan tasoittuvat, jos tarkastelun kohteena on vain työkyvyttömyyseläke. Maataloudessa korkea eläkkeelle siirtymisen todennäköisyys (ks. taulukko 16) selittyyneen alan erityiseläkkeillä, julkisella sektorilla ja rahoituspalveluissa puolestaan varhennetuilla vanhuuseläkkeillä ja muita aloja alemmilla vanhuuseläkkeillä. Työkyvyttömyyseläkkeelle siirtymisen todennäköisyys on maataloudessa hieman pienempi ja julkisella sektorilla ja rahoituspalveluissa samansuuruinen kuin teollisuudessa. Rakennustoiminnassa ja liikenteessä se on suurempi.

6 LOPUKSI

Suomessa väestö ja työvoima ikääntyvät nopeammin kuin muissa EU-maissa. Lähivuosina työmarkkinoille tulevat ikäluokat jäävät pienemmiksi kuin eläkkeelle siirtyvät ikäluokat. Tämä on uusi tilanne. Aikaisemmin Suomessa oli totuttu runsaaseen työvoiman tarjontaan. Tämä on osittain syynä siihen, ettei laajaa varhaiseläkehakuisuutta pidetty työmarkkinoiden kannalta isona ongelmana. Eläkkeelle siirtyminen helpotti tuotannon ja työmarkkinoiden rakennemuutoksia. Varhaiseläkkeiden kautta poistui vähäisen koulutuksen saaneita ja taantuvilla aloilla tai henkilöstöä vähentävissä yrityksissä työskennelleitä, jotka ehkä itsekkin olivat halukkaita tähän ratkaisuun.

Varhaiseläkkeiden suosiota on pidetty huolestuttavana etenkin eläkekustannusten ja niiden rahoituksen takia. Eläkeväestön ja eläkemenojen kasvu on ollut melko erilainen kuin työeläkejärjestelmän käynnistymisen aikana ennakoitiin. Vuodesta 1960 on keskimääräinen eläkkeellä oloaika pidentynyt noin 10 vuodella, josta puolet on pidentyneen eliniän ja puolet alentuneen työn jättöiän seurauksena. Työssäoloaika on lyhentynyt myös koulutusaikojen pitenemisen seurauksena. Eläkejärjestelmää ja sen rahoitusta onkin jouduttu jatkuvasti uudistamaan, jotta eläkejärjestelmän kestävyys turvataan.

Eläkejärjestelmän uudistuksia voidaan perustella nyt myös työmarkkinatilanteen perusteellisella muuttumisella. Laman jälkeinen sitkeä työttömyys on osittain peittänyt ikärakenteen muutoksen vaikutuksia. Työvoiman niukkuus on ollut lähinnä ala- ja aluekohtainen ongelma. Jo lähivuosina eläkkeelle siirtyminen alkaa kuitenkin kasvaa siinä määrin, että alalla kuin alalla on odotettavissa vaikeuksia löytää uutta työvoimaa lähtevien tilalle. Eläkkeelle jäävät ovat entistä paremmin koulutettuja. Poistumaa on vaikea kompensoida rationalisoimalla ja tuottavuutta nostamalla. Paine työurien jatkamiseen lisääntyy.

Ikääntyvien työssä pysymiseen ja työmarkkinoilta poistumisen taapaan vaikutti voimakkaasti Suomen talouden lama. Työvoiman vähentämispaineita kanavoitiin 1990-luvun alussa ja osin laman jälkeenkin erilaisiin eläkeratkaisuihin. Yksilölliselle varhaiseläkkeelle ja varhennetulle vanhuuseläkkeelle jääneiden määrät nousivat lamavuosina. Merkittäväksi poistumiskanavaksi muodostui työttömyyseläke ja sitä edeltävä päivärahaputki, joka pisimmillään saattoi kestää lähes seitsemän vuotta. ”Inhimil-

lisemmät” eläkepainotteiset irtisanomiset voitiin kohdistaa näin jo melko nuoriin vuosiluokkiin. Noin viidennes ikäluokasta on viime vuosina poistunut työmarkkinoilta työttömyyseläkeputken kautta.

Viime aikoina ikääntyvien työllisyystilanne on selvästi parantunut. Ikääntyvien työllisyysaste on kohonnut 1990-luvun puolivälin jälkeen hyvin ripeästi ja ylittää jo lamaa edeltävän tason. Saavutus on kansainvälisestikin arvioiden hyvä. Myönteisen kehityksen taustalla on työssä pysyvyyden pidentyminen, sillä sekä työttömäksi tulon että varhaiseläkkeelle siirtymisen riski ovat kumpikin alentuneet. Talouden ripeä kasvu on vähentänyt erilaisten varhaiseläkejärjestelyjen tarvetta.

Myös työn jättöä hillitsevät eläkepoliittiset toimet ovat purreet. Viime vuosikymmenen aikana sekä työttömyyseläkeputken että yksilöllisen varhaiseläkkeen alaikärajoja korotettiin. Korotuksen piiriin kuuluvat ikäluokat ovat jatkaneet työelämässä pitempään kuin heitä hieman aikaisemmin syntyneet. Osa-aikaeläkkeen suosion kasvu on sekin ollut omiaan pitämään ikääntyvät toisella jalalla työmarkkinoilla.

Työssä pysyvyyden parantuminen ei kuitenkaan ole auttanut lama-aikana työttömiksi jääneitä. Ikääntyvien työttömien on edelleen vaikea löytää uutta työtä. He työllistyivät 1990-luvun lopun suhdannehuipussa yhtä heikosti kuin vuosikymmenen alun lamassa. Etenkään työttömyyseläkeputkesta ei juuri poistuta muuten kuin eläkkeelle.

Väestön työkyvyn, koulutustason tai muiden työmarkkinataitojen ko hoamisen tai työelämän käytäntöjen muuttumisen vaikutuksia työssä jatkamiseen on vaikea erottaa kokonaistaloudellisista ja institutionaalisista tekijöistä muutaman vuoden jaksolla. Pitkällä aikavälillä väestörakenteen muutokset kuitenkin tukevat työurien kasvua.

Kasvavilla ja monipuolisilla työmarkkinoilla on työssä käyvien osuus vanhemmissa ikäryhmissä selvästi suurempi kuin Itä- ja Pohjois-Suomen muuttotappioalueilla. Pitkälle koulutetut jatkavat työssä pitempään kuin perusasteen koulutuksen varaan jääneet. Tämä johtuu ennen kaikkea heidän pienemmästä työttömyysriskistään. Eläkeikää lähestyvät sukupolvet ovat edeltäjiään paremmin koulutettuja ja tekevät yleensä fyysisesti kevyempää työtä. Tällaisten ominaisuuksien puolesta työuran jatkaminen nykyistä pitempään tuntuisi luontevalta. Toisaalta työn henkinen rasittavuus on voinut kasvaa. Myös yrittäjien osuuden väheneminen on omiaan aikaistamaan työn teon lopettamista.

Eläkekannustimiin on tehty ja tulossa muutoksia. Vanhuuseläkeikä muuttuu liukuvaksi välillä 63-68 ikävuotta. Kannustimet pitkälle työuralle ovat entistä selvemmat. Ikävuodesta 53 alkaen eläkkeen karttuma nousee. Erityisen ripeästi se kasvaa, jos jatkaa työn tekoa ohi 63 ikävuoden.

Toisaalta kaikilla on mahdollisuus jäädä jo 62-vuotiaana kohtuullisen hyvälle eläkkeelle. Muutosten nettovaikutusta on vaikea ennakoida. Työllisyystavoitteiden kannalta olisi kuitenkin välttämätöntä, että ikääntyvien työnteko jatkuisi ainakin vanhuuseläkkeen alaikärajaan saakka.

Kyse on pitkälti siitä, miten työelämässä viihdytään. Huonoa viihtyvyyttä ja jaksamattomuutta ei voida kompensoida pienehköillä taloudellisilla houkuttimilla, etenkin kun väestön varallisuus kohoaa jatkuvasti.

Pelkät taloudelliset kannustimet, pakotteet ja velvollisuuden tunto eivät riitä pitämään ihmisiä työelämässä. Yhtä tärkeää on työhyvinvointi eli se, että ihmiset viihtyvät työssä ja kokevat sen palkitsevaksi. Avainasemassa ikääntyvän työvoiman onnistuneessa hyväksi käytössä on henkilöstön ikärakenteen huomioon ottava johtamisjärjestelmä ja ikäasenteista vapaa työpaikkailmasto. Tähän liittyy myös se, ettei henkilöstön vähentämispaineita enää entisessä mitassa kohdisteta varhaiseläkeikäisiin tai työttömyysturvaputkeen oikeutettuihin.

KIRJALLISUUS

European Commission (1997). The Welfare State in Europe, Challenges and Reforms. European Economy No 4, 1997.

Forss, S., Karisalmi, S. ja Tuuli, P. (2001). Työyhteisö, jaksaminen ja eläkejatukset. Eläketurvakeskuksen raportteja 2001:26.

Forss, S. (1999). Työyhteisön kulttuuri, ikäpolitiikka ja ikääntyvä henkilöstö. Eläketurvakeskuksen monisteita 1999:28. Helsinki.

Gould, R. (2002). Lisääkö yksilöllisen varhaiseläkkeen lakkauttaminen työssä jatkamista? Teoksessa Takala, M. ja Uusitalo, H. (toim.) Varhaiseläkkeet muuttuvat – mutta miten? Eläketurvakeskuksen raportteja 2002:30. Helsinki 2002.

Hakola, T. (2001). Ikääntyneiden työn teon kannustimet ja työmarkkina-tilojen vaihtoehtoisuus. Teoksessa Työmarkkinat testissä (toim. Seija Ilmakunnas). VATT-julkaisuja 30. Valtion taloudellinen tutkimuskeskus. Helsinki 2001.

Hytti, H. (1998). Varhainen eläkkeelle siirtyminen – Suomen malli. Kansaneläkelaitos, Sosiaali- ja terveysturvan tutkimuksia 32. Helsinki.

Järnefelt, N. (2003). Ikääntyvien työuran päättyminen lamavuosina ja nousukaudella. Työmarkkinat 2003:10. Tilastokeskus.

Kannisto, J., Klaavo, T., Rantala, J. ja Uusitalo, H. (2003). Missä iässä eläkkeelle? Raportti työeläkkeelle siirtymisen iästä ja sen mitaamisesta. Eläketurvakeskuksen raportteja 32/2003.

Lassila, J. ja Valkonen, T. (2002). Sosiaalimenot ja väestön ikääntyminen. ETLA B 187. Taloustieto Oy, Helsinki.

Lawless, J. F. (1982). Statistical Models and Methods of Life Time Data. Wiley, New York.

Maddala, G. S. (1993) Limited-dependent and qualitative variables in econometrics, Cambridge University Press.

OECD (1998). Maintaining Prosperity in an Ageing Society.

Parkkinen, P. (2002). Hoivapalvelut ja eläkemenot vuoteen 2050. VATT-tutkimuksia 94. Helsinki.

Rantala, J. (2002). Ikääntyvien työttömyys ja työttömyyseläke. Eläketurvakeskuksen raportteja 2002:28. Helsinki 2002.

Rantala, J. ja Romppanen, A. (2001). Lama-aikana työttömyyttä kokeneiden nuorten tilanne laman jälkeen. Teoksessa Työmarkkinat testissä (toim. Seija Ilmakunnas). VATT-julkaisuja 30. Valtion taloudellinen tutkimuskeskus. Helsinki 2001.

Romppanen, A. (2000). Ikääntymisen vaikutuksista työmarkkinoilla. Sosiaali- ja terveysministeriön julkaisuja 2000:12. Helsinki 2000.

Räisänen, H.(toim.),(2002). Rakenteellinen työttömyys. Tutkimusinventari ja politiikkajohtopäätökset. VATT-tutkimuksia 92. Helsinki.

Spiezia, V. (2002). The greying population: A wasted human capital or just a social liability? International Labour Review vol. 141, number 1-2. 2002.

Takala, M. (2002). Ennakkotietoja vuoden 2001 osa-aikatutkimuksesta. Eläketurvakeskuksen monisteita 2001:34.

Takala, M. (2002). Osa-aikaeläke ja varhennettu vanhuuseläke muuttuvat – nouseeko eläkeikä? Teoksessa Takala, M. ja Uusitalo, H. (toim.) Varhaiseläkkeet muuttuvat – mutta miten? Eläketurvakeskuksen raportteja 2002:30. Helsinki 2002.

Työllisyystyöryhmän loppuraportti (2003). Valtioneuvoston kanslian julkaisusarja 5/2003.

Työministeriö (2003). Varautuminen suurten ikäluokkien aiheuttamaan työmarkkinamuutokseen.

Projektin loppuraportti. Työhallinnon julkaisu 320. Helsinki 2003.

Työssä jaksamisen tutkimus- ja toimenpideohjelma. Seurantaraportti 2000. Helsinki 2001.

Virjo, I. ja Aho, S. (2002). Ikääntyvien työllisyys 1990-luvulla. Työpoliittinen tutkimus 242. Työministeriö. Helsinki 2002.

Liite 1

Työn päättymiseen työkyvyttömyyseläkkeelle 56–61-vuotiaana vaikuttavat tekijä, Coxin malli.*

Selittävä muuttuja	Estimaatti	Riskisuhde
Syntymävuosi (1934)		
- 1935	-0,105***	0,90
- 1936	-0,169***	0,84
- 1937	-0,255***	0,78
- 1938	-0,332***	0,72
- 1939	-0,408***	0,66
Alue (Uusimaa)		
- Länsi-Suomi	0,103***	1,11
- Keski-Suomi	0,258***	1,29
- Itä- ja Pohjois-Suomi	0,354***	1,43
Sukupuoli (mies)		
- Nainen	-0,112***	0,90
Siviilisääty (avioliitossa)		
- Yksin	-0,042*	0,96
Työsuhde (palkansaaja)		
- Yrittäjä	-0,531***	0,59
Koulutustaso (perusaste)		
- Korkean asteen koulutus	-0,653***	0,52
- Keskiasteen koulutus	-0,142**	0,87
Toimiala (teollisuus)		
- Maa- ja metsätalous	-0,113***	0,89
- Rakennustoiminta	0,216***	1,24
- Kauppa ja majoitus	-0,078**	0,92
- Liikenne	0,170***	1,19
- Koulutus, terveys- ja sosiaalipalvelut, julkinen hallinto	-0,014	0,99
- Rahoituspalvelut	-0,024	0,98
- Muut toimialat	-0,069*	0,93

* Havaintoja yhteensä 48 741, joista 55–61-vuotiaana työkyvyttömyyseläkkeelle 10 342. Vertailuryhmä suluissa (riskisuhde=1). Muut määritelmät kuten taulukossa 16.