

03/2011

ELÄKETURVAKESKUKSEN RAPORTTEJA

Ikääntyvien työttömyys ja työttömyysputki

– katsaus viimeaikaiseen kehitykseen

Signe Jauhiainen ja Juha Rantala



Eläketurvakeskus
PENSIONSSKYDDSCENTRALEN

03/2011

ELÄKETURVAKESKUKSEN RAPORTEJA

Ikääntyvien työttömyys ja työttömyysputki

– katsaus viimeaikaiseen kehitykseen

Signe Jauhiainen ja Juha Rantala



Eläketurvakeskus
PENSIONSSKYDDSCENTRALEN

Eläketurvakeskus

00065 ELÄKETURVAKESKUS

Puhelin 010 7511 • Faksi 09 148 1172

Pensionsskyddscentralen

00065 PENSIONSSKYDDSCENTRALEN

Telefon 010 7511 • Fax 09 148 1172

Finnish Centre for Pensions

FI-00065 Eläketurvakeskus Finland

Telephone +358 10 7511 • Fax +358 9 148 1172

Waasa Graphics Oy

Vaasa 2011

ISBN 978-951-691-147-5 (nid.)

ISBN 978-951-691-148-2 (PDF)

ISSN-L 1238-5948

ISSN 1238-5948 (painettu)

ISSN 1798-7490 (verkkajulkaisu)

SAATE

Kiitämme Mikko Kauttoa ja Janne Salosta tutkimuksen kommentoinnista. Janne Salosta kiitämme myös rekisteritietojen muokkaamisesta tutkimusaineistoksi. Tutkimuksen taitosta kiitämme Suvi Pohjoisaho. Mahdolliset virheet ovat meidän omiamme.

Signe Jauhiainen ja Juha Rantala

ABSTRAKTI

Ikääntyvien työllisyysaste on noussut merkittävästi kahden viimeisen vuosikymmenen aikana, mutta se on edelleen selvästi muun väestön työllisyysastetta matalampi. Työttömyysputken tavoitteena on turvata ikääntyvän pitkäaikaistyöttömän toimeentulo, mutta järjestely on ristiriidassa työllisyystavoitteiden kanssa. Tässä tutkimuksessa kuvataan ikääntyvien työttömyyttä ja työttömyysputken käyttöä vuosina 1995–2009 rekisteriaineistojen avulla. Tuore tutkimusaineisto antaa mahdollisuuden arvioida ikääntyvien työttömyyttä vuonna 2005 toteutetun työttömyysputken ikärajan korotuksen jälkeen ja vuoden 2009 talouden taantumassa. Yksinkertaisten simulointien avulla tutkimuksessa arvioidaan suhdannetilanteen ja työttömyysputken ikärajakorotuksen vaikutuksia ikääntyvien työllisyyteen ja työttömyyteen. Tutkimuksen keskeinen tulos on, että ikääntyvien työttömyys ja työttömyysputken käyttö ovat yleisesti laskeneet. Ikääntyvien työttömäksi siirtyneiden osuus on laskenut selvästi vuodesta 1995 vuoteen 2009. Tulosten perusteella näyttää siltä, että työttömyysputken ikärajaa korottamalla ei ole enää jatkossa mahdollista vähentää työttömyyttä ja lisätä työllisyyttä samassa mitassa kuin aiemmin.

ABSTRACT

The employment rate of 55–64-year-old individuals has increased during the past two decades. However, this rate is still below the average employment rate. The extended unemployment benefit provides a stable income for the elderly unemployed. However, this unemployment route increases early withdrawal from the labour market. This study presents a broad picture of the unemployment of the elderly and describes the labour market flows with a register-based data set from 1995 to 2009. We focus on the raising of the eligibility age for the extended unemployment benefit. In addition, the data enable a study of the recent economic downturn in 2009. Simulations are calculated in order to locate further information on the effects of economic fluctuations and changes in the eligibility age. The results of this study show that the use of the unemployment route has decreased during the period under observation. In the future, an increase in the eligibility age might not have significant employment effects since the age threshold is already quite high.

TIIVISTELMÄ

Ikääntyvien työllisyysaste on noussut merkittävästi viimeisen kahden vuosikymmenen aikana, mutta se on edelleen selvästi muun väestön työllisyysastetta matalampi. Väestö ja työvoima vanhenevat nopeasti, joten julkisen talouden eläke- ja hoivameinoja on vaikea rahoittaa tulevaisuudessa, mikäli ikääntyvien työllisyys ei edelleen parane. Työurien pidentäminen onkin ollut eräs tärkeimmistä teemoista viimeaikaisessa yhteiskunnallisessa keskustelussa.

Tutkimuksen tavoitteena on tarjota ajantasaista tietoa ikääntyvien työttömyydestä ja työttömyysputken käytöstä yhteiskunnallisen keskustelun tueksi. Tutkimuksessa kuvataan eri-ikäisten ja erityisesti ikääntyvien työttömyyttä työmarkkinoiden virtojen avulla rekisteriaineistojen valossa vuoteen 2009 asti. Tutkimuksen erityisenä kiinnostuksen kohteena on työttömyysputken alaikärajan korotus vuoden 2005 eläkeuudistuksen yhteydessä. Tuore tutkimusaineisto antaa myös mahdollisuuden kuvata ikääntyvien työttömyyttä vuoden 2009 talouden taantumassa. Aiemmissä tutkimuksissa työttömyysputken käyttöä on arvioitu lähinnä 1990-luvun kehityksen valossa, joten tämä tutkimus tarjoaa lisätietoa viimeaikaisesta kehityksestä.

Työttömyysputken tavoitteena on turvata ikääntyvän pitkäaikaistyöttömän toimeentulo, mutta toisaalta järjestely on ristiriidassa työllisyystavoitteiden kanssa. Työttömyysputken on myös epäilty nostavan työttömyysturvan kustannuksia. Tällä hetkellä noin 12 prosenttia 55–64-vuotiaista eli lähes 110 000 henkilöä on työelämän ulkopuolella työttömyyden vuoksi – joko työttömänä tai työttömyyseläkkeellä. Heistä valtaosa on työttömyysputkessa, josta he siirtyvät vanhuuseläkkeelle.

Työttömyysputkella tarkoitetaan pelkistään järjestelyä, joka alkaa 500 päivän työttömyyspäivärahakaudella ja jatkuu työttömyysturvan lisäpäivärahalla vanhuuseläkkeelle siirtymiseen saakka. Vanhuuseläkkeelle työtön siirtyä valintansa mukaan 62–65-vuoden iässä ja se myönnetään varhentamattomana. Aiemmin työttömyyseläke oli osa työttömyysputkea, mutta vuonna 1950 tai sen jälkeen syntyneillä työttömyysputki muodostuu ansiosidonnaisesta päivärahasta ja lisäpäivistä. Oikeus työttömyysturvan lisäpäiviin ja varhentamattomaan eläkkeeseen 62-vuotiaana koskee ainoastaan palkansaajia.

Työttömyysputken alaikäraja voidaan määritellä kahdella tavalla: 500 päivän työttömyyspäivärahajakso lasketaan osaksi työttömyysputkea tai työttömyysputki alkaa vasta työttömyysturvan lisäpäivien alkaessa. Tässä työssä käytetään ensimmäistä määritelmää eli 500 päivän työttömyysjakso lasketaan osaksi työttömyysputkea. Nykyinen työttömyysputken alaikäraja on 57 vuotta ja sitä sovelletaan vuon-

na 1950–1954 syntyneille. Ikäraja määräytyy työttömyysturvan lisäpäivien kautta. Niille pääsy edellyttää vähintään 59 vuoden ikää ennen 500 työttömyyspäivärahan täyttymistä, mikä käytännössä tarkoittaa kahden vuoden työttömyysjaksoa ennen lisäpäiville siirtymistä. Vuosina 1995–2009 työttömyysputken alaikäraja on nostettu kaksi kertaa. Vuonna 1997 ikäraja nousi 53 vuodesta 55 vuoteen ja vuoden 2005 eläkeuudistuksen yhteydessä työttömyysputken ikäraja nousi 55 vuodesta nykyiseen 57 vuoteen. Työmarkkinajärjestöjen sopimuksen mukaan työttömyysputken ikäraja nousee 58 vuoteen. Tässä tutkimuksessa työttömyysputki on määritelty iän ja työttömyyden avulla, mutta työttömyysputkessa on myös muita ehtoja.

Tässä tutkimuksessa kuvataan ikääntyvien työttömyyttä ja työttömyysputken käyttöä vuosina 1995–2009 siirtymäosuuksien avulla. Siirtymäosuus on tiettyyn työmarkkinatilaan siirtyneiden osuus edellisen vuoden työmarkkinatilasta, esimerkiksi työttömäksi siirtyneiden osuus edellisen vuoden työllisistä. Siirtymäosuudet voidaan laskea eri ikäryhmille tai jokaisella iällä erikseen. Tämän tutkimuksen kannalta työstä työttömyyteen siirtyminen on keskeinen tarkastelun kohde.

Yksinkertaisten simulointien avulla tutkimuksessa arvioidaan myös suhdannetilanteen ja työttömyysputken ikärajakorotuksen vaikutuksia ikääntyvien työllisyyteen ja työttömyyteen. Ideana on laskea viime vuosikymmenen lopun työmarkkinatilojen ja niiden välisten siirtymien avulla vuosina 1955–1961 syntyneiden työmarkkinauria vuosi kerrallaan eteenpäin aina vuoteen 2017 asti, jolloin he ovat 55–61-vuotiaita. Simuloinnin lähtövuotta ja työmarkkinasiirtymäosuuksia varioimalla saadaan kuva, kuinka paljon ikääntyvien työttömyys muuttuu, kun oletuksia suhdannetilanteesta tai työttömyysputken ikärajoista muutetaan. Vuosi 2017 on valittu laskelmien viimeiseksi vuodeksi, koska vuosina 1955–1961 syntyneet ovat tuolloin kokonaisuudessaan nykyisen lainsäädännön mukaisen työttömyysputki-ikärajan piirissä.

Tutkimusaineisto perustuu Eläketurvakeskuksen koko väestön kattaviin yksilötason rekisteritietoihin vuosilta 2005–2009 sekä Tilastokeskuksen työssäkäyntitilastosta poimittuun 10 prosentin otosaineistoon väestöstä vuosilta 1995–2005. Koska molemmat aineistot sisältävät tiedon henkilön työmarkkina-asemasta kunkin kalenterivuoden lopussa, niiden avulla ikääntyvien työmarkkina-asemissa tapahtuneita muutoksia pystytään seuraamaan tavanomaista yksityiskohtaisemmin.

Tulosten perusteella työstä työttömyyteen siirtyneiden osuus nousi työttömyysputken kulloisenkin alaikärajan kohdalla tarkasteltuina vuosina. Ikärajan korotusten myötä on myös havaittavissa siirtymäosuuksien lasku niiden kohdalla, jotka eivät olleet korotuksen jälkeen oikeutettuja työttömyysputkeen. Aiemmissä tutkimuksissa on tehty vastaavia havaintoja. Työttömäksi siirtyneiden osuus nousi ja työssä py-

syneiden osuus laski kaikissa ikäryhmissä taantumana myötä vuonna 2009. Taantuma lisäsi erityisesti nuorten työttömyyttä.

Työttömyysputken ikärajojen merkitystä ikääntyvien työttömyyteen ja työllisyyteen vuonna 2017 tarkasteltiin neljän simuloinnin avulla. Näistä kaksi ensimmäistä olivat taaksepäin katsovia, sillä niissä työttömyysputken ikärajojen oletettiin olevan joko vuoden 2005 eläkeuudistuksen (ikäraja 57 vuotta) tai sitä edeltävien (ikäraja 55 vuotta) sääntöjen mukaiset. Kolmannessa simuloinnissa lähtökohtana on nykyinen lainsäädäntö eli vuoteen 2011 saakka ikäraja on 57 vuotta ja sen jälkeen 58 vuotta. Neljännessä simuloinnissa työttömyysputkea ei vuodesta 2012 alkaen oleteta olevan.

Mitä korkeampi on työttömyysputken ikäraja, sitä korkeampi on työllisyys ja sitä matalampi on työttömyys. Esimerkiksi sosiaaliturvassa sovittu putken ikärajan korotus 57 vuodesta 58 vuoteen laskee 57–61-vuotiaiden työttömien väestöosuutta noin 0,8 prosenttiyksiköllä ja nostaa työllisten väestöosuutta noin 0,7 prosenttiyksiköllä. Työttömyysputken poistamisen vaikutus sosiaaliturvaan verrattuna on samaa suuruusluokkaa. Ikävuoteen 61 tultaessa erot simulointien välillä kaventuvat, koska tämän ikäiset voivat 500 päivän työttömyyspäiväraahajakson päätyttyä siirtyä vanhuuseläkkeelle.

Suhdannelähteen muuttumisen merkitystä tarkastellaan neljän simuloinnin avulla. Ensimmäisessä simuloinnissa vuoden 2009 taantumana oletettiin olevan ohi, toisessa sen oletettiin jatkuvan kaksi vuotta ja kolmannessa neljä vuotta. Neljännessä simuloinnissa taantumaa ei oletettu olleen lainkaan. Laskelmien väliset erot työttömien ja työllisten väestöosuuksissa eivät ole kovin suuria. Eniten muista simuloinneista poikkeaa laskelma, jossa taantumana oletetaan olevan ohi vasta neljän vuoden kuluttua. Tulos on ymmärrettävä, sillä työttömäksituloasteet ovat tässä laskelmasa pisimpään korkeat ja koskettavat kaikkia ikäryhmiä. Simuloinnissa, jossa taantumana oletetaan olevan ohi, 55–61-vuotiaiden työllisten väestöosuus vuonna 2017 on 70 prosenttia ja työttömien väestöosuus 8,5 prosenttia.

Tutkimuksen keskeinen tulos on, että ikääntyvien työttömyys ja työttömyysputken käyttö ovat yleisesti laskeneet. Ikääntyvien työttömäksi siirtyneiden osuus on laskenut selvästi vuodesta 1995 vuoteen 2009. Kehityksen taustalla voi olla työttömyysputken ikärajan korottamisen lisäksi kohentunut talouden suhdannelähteen, joka on lisännyt myös ikääntyvien työntekijöiden kysyntää.

Simulointien perusteella voidaan todeta, että putken ikärajan korottaminen nykyisestä 57 vuodesta 58 vuoteen vaikuttaa ikääntyvien työllisyyteen ja työttömyyteen samansuuntaisesti kuin aiemmissa korotuksissa, mutta vaikutus on vähäisempi. Ikärajoja on korotettu useaan otteeseen ja vaikka yksittäisen korotuksen vaikutus on

suhteellisen pieni, on korotuksilla kokonaisuutena ollut merkitystä. Osaltaan simuloinnit kuvaavat myös sitä, että työttömyysputken ikärajaa korottamalla ei enää ole mahdollista vähentää työttömyyttä ja lisätä työllisyyttä samassa mitassa kuin ennen. Ikääntyvien työttömyyden alentuessa putken merkitys on ylipäätään vähentynyt.

SISÄLTÖ

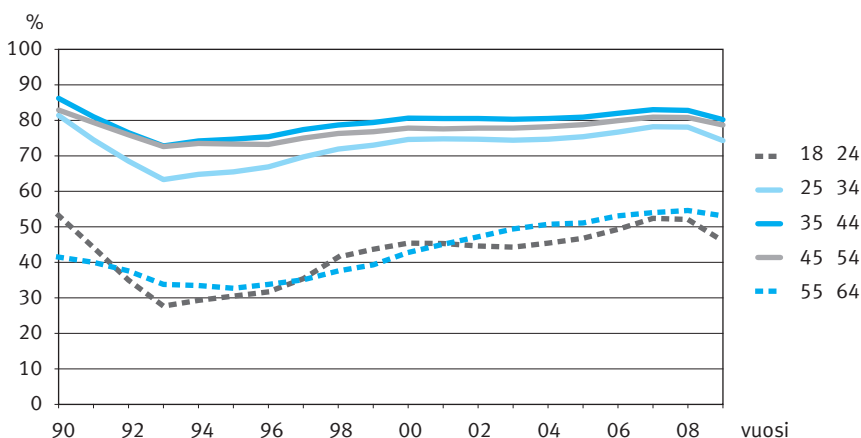
1 Johdanto	11
2 Ikääntyvien työttömyyden laajuus ja työttömyysputki	14
2.1 Ikääntyvien työttömyyden laajuus	14
2.2 Työttömyysputkijärjestely.....	18
3 Tutkimuksia ikääntyvien työttömyydestä ja varhaisesta eläkkeelle siirtymisestä	22
3.1 Työntekijä ja työn tarjonta	22
3.2 Talouden suhdanteet ja työn kysyntä	26
3.3 Yhteenveto	29
4 Tutkimusasetelma ja tutkimusaineisto	30
5 Ikääntyvien työttömyyden kehitys 1995–2009	33
5.1 Työmarkkinoiden virtoja ikäryhmittäin.....	33
5.2 Ikääntyvien siirtymät.....	35
6 Laskelmia ikääntyvien työttömyydestä ja työllisyydestä vuonna 2017	42
6.1 Lähtökohdat.....	42
6.2 Laskemia suhdannevaiheen merkityksestä.....	45
6.3 Laskelmia työttömyysputken ikärajojen korotusten vaikutuksista.....	49
7 Yhteenveto	55
Lähteet	60
Liitteet	62

1 Johdanto

Ikääntyvien eli 55–64-vuotiaiden työllisyysaste on noussut merkittävästi (kuvio 1.1). Viime vuonna useampi kuin joka toinen ikääntynyt oli työssä. Kymmenen vuotta sitten tämä osuus oli vain kolmannes. Toisaalta ikääntyvien työllisyysaste on selvästi keskimääräistä matalampi. Väestö ja työvoima vanhenevat nopeasti ja mikäli ikääntyvien työllisyys ei nouse edelleen, julkisen talouden eläke- ja hoivamenoja on vaikea rahoittaa muutoin kuin maksuja korottamalla tai elintasosta tinkimällä. Tämä huoli on ollut taustalla myös viime aikoina työurien pidentämiseen liittyvissä keskusteluissa.

Kuvio 1.1.

Työllisyysaste eräissä ikäryhmissä vuosina 1990–2009.



Lähde: Työssäkäyntitilasto, Tilastokeskus.

Yksi syy ikääntyvien alhaiseen työllisyyteen on työttömyys. Vaikka työttömyys on pahimmista 90-luvun alun lamalukemista selvästi helpottunut, noin 12 prosenttia 55–64-vuotiaista eli lähes 110 000 henkilöä on yhä työelämän ulkopuolella työttömyyden vuoksi – joko työttömänä tai työttömyyseläkkeellä. Työkyvyttömyyden jälkeen työttömyys on ikääntyneillä merkittävin syy työelämän ulkopuolella oloon. Ikääntyvien työttömyystilanteen ajankohtaisuutta lisää vuoden 2009 syvä taantuma, jonka vaikutuksista ikääntyvien työttömyyteen on melko vähän tietoa.

Ikääntyvistä monelle työttömyys merkitsee työttömyysputkeen siirtymistä eli tilannetta, jossa työttömäksi tullut voi 500 päivän työttömyyspäivärahan päätyttyä siirtyä työttömyysturvan lisäpäiville ja tämän jälkeen valintansa mukaan vanhuuseläkkeelle 62–65-vuoden iässä. Työttömyysputken alaikäraja on 57 vuotta, kun 500 päivän työttömyysjakso lasketaan osaksi työttömyysputkea. Putken nykyinen alaikäraja on vuoden 2005 eläkeuudistuksen perua. Tätä ennen ikäraja oli 55 vuotta.

Työttömyysputken tavoitteena on turvata ikääntyvän pitkäaikaistyöttömän toimeentulo. Toisaalta putken on havaittu lisäävän ikääntyvien työttömyyttä, sillä yrityksille putki tarjoaa sopuisan keinon vähentää työvoimaansa ja ikääntyville vakaan ja melko kohtuullisen toimeentulon työelämän ulkopuolella. Työttömyysputken ”ylikäyttö” nostaa työttömyysmenoja ja on myös ristiriidassa työllisyystavoitteen kanssa.

Ikääntyvien työttömyys on kuitenkin merkittävässä määrin vastentahtoista, yleisestä talous- ja työllisyyskehityksestä riippuvaista. Työttömäksi usein joudutaan ja yritysten irtisanomiset ovat yleensä välttämättömiä. 1990-luvun lama ja rakenneuudistus, mutta myös vuoden 2009 syvä taantuma ovat tästä esimerkkejä. Tässä mielessä työttömyysputki ei ole työttömyyden syy vaan sen lievityskeino tilanteessa, jossa työmahdollisuudet ovat heikot tai jopa olemattomat. Työttömyysputkijärjestely on tasapainoilua sille asetetun toimeentulotavoitteen, putken rahoituksen ja ikääntyviä koskevien työllisyystavoitteiden välillä.

Tässä raportissa tarkastellaan ikääntyvien työttömyyttä eläkejärjestelmän näkökulmasta. Erityistä huomiota kiinnitetään työttömyysputkeen, jonka käyttöä kartoitetaan yksityiskohtaisesti sekä menneen kehityksen että erilaisten vaihtoehtoisten laskelmien avulla. Tutkimuksen erityisenä kiinnostuksen kohteena on työttömyysputken alaikärajan korotus vuoden 2005 eläkeuudistuksen yhteydessä. Tuore tutkimusaineisto antaa myös mahdollisuuden kuvata ikääntyvien työttömyyttä vuoden 2009 talouden taantumassa. Työmarkkinajärjestöjen sosiaaliluposopimuksen mukaan putken alaikäraja nousee vuonna 1955 tai myöhemmin syntyneillä 58 vuoteen. Hyödyntämällä aikaisempia havaintoja putken ikärajan korotuksen vaikutuksista, voidaan arvioida muun muassa tämän tulevan korotuksen merkitystä työttömyyteen ja työllisyyteen. Aiemmissa tutkimuksissa on arvioitu 1990-luvulla toteutettujen ikärajamuutosten vaikutuksia, joten tämä tutkimus tarjoaa lisätietoa viimeaikaisesta kehityksestä.

Myös eläketurvan kehityksen kannalta tieto ikääntyvien työttömyydestä ja sen kehityksestä on tärkeää. Työllisten määrä suhteessa eläkkeensaajiin on sekä nykyisten että tulevien eläkkeiden rahoitus pohjan keskeinen mittari. Muutokset työssäolossa ja työttömyydessä heijastuvat eläkemaksujen tasoon. Työttömyysputki voi-

daan nähdä varhaiseläkkeen kaltaisena järjestelynä. Siinä määrin kun eri varhaiseläkereitit – kuten työkyvyttömyyseläke – ovat vaihtoehtoja työttömyysputkelle, muutokset työttömyydessä tai työttömyysputken suosiossa välittyvät myös muiden varhaiseläkereittien käyttöön. Merkillepantavaa on myös se, että työttömyys estää työn jatkumisen ikävuoden 63 jälkeen. Työuran pidentämiseksi luodut vanhuuseläkkeen kannustinkarttumukset eivät ole työttömäksi joutuneiden ulottuvilla.

Keskustelu työurien pidentymisestä on läheisessä yhteydessä eläkepoliittiseen tavoitteeseen myöhentää eläkkeellesiirtymisikää. Työnjättöikä ei ole kuitenkaan eläkkeellesiirtymisiän synonyymi, jos välissä on työttömyys(putki). Tämä on julkisessa keskustelussa usein sekoittunut. Jotta eläkkeellesiirtymisikä nousisi työurien pidentymisen ansiosta, eikä työttömyyden lisääntyminen vuoksi, ikääntyvien työttömyyden kehitystä on seurattava myös tästä syystä.

Työn tutkimusaineisto perustuu Eläketurvakeskuksen koko väestön kattaviin yksilötason rekisteritietoihin vuosilta 2005–2009 sekä Tilastokeskuksen työssäkäyntitilastosta poimittuun 10 prosentin otosaineistoon väestöstä vuosilta 1996–2005. Koska molemmat aineistot sisältävät kattavat seurantatiedot henkilöiden työmarkkina-asetusta kunkin kalenterivuoden lopussa, voidaan aineistojen avulla seurata ikääntyvien työmarkkina-asetuksissa tapahtuneita muutoksia tavanomaista selvästi yksityiskohtaisemmin.

Raportti etenee siten, että aluksi kuvataan, kuinka yleistä on ikääntyvien työttömyys ja esitellään työttömyysputkijärjestelyä koskevat säännöt. Tämän jälkeen käydään läpi ikääntyvien työttömyydestä ja työttömyysputkesta tehtyjä tutkimuksia, esitellään tutkimuskysymykset ja tutkimusaineisto. Seuraavaksi tarkastellaan ikääntyvien työllisyyden kehitystä vuosina 1996–2009 työmarkkinavirtojen avulla. Lopuksi esitellään laskelmia ikääntyvien työllisyydestä ja työttömyydestä, kun oletuksia työmarkkinatilanteesta tai työttömyysputken ikärajoista vaihdellaan.

2 Ikääntyvien työttömyyden laajuus ja työttömyysputki

2.1 Ikääntyvien työttömyyden laajuus

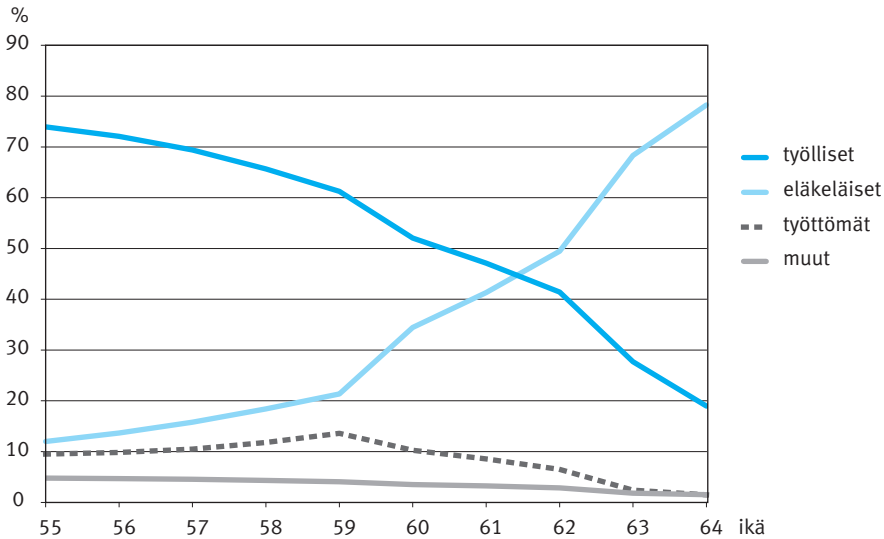
Ikääntyvä 55–64-vuotias väestö oli vuoden 2009 lopussa käytännössä työssä, työttömänä tai eläkkeellä (kuviot 2.1 ja 2.2). Iän myötä työelämästä vetäytyminen lisääntyy. Kun noin 75 prosenttia 55-vuotiaista oli vuoden 2009 lopussa työssä, niin 60 vuoden iässä tämä osuus oli alle 50 prosenttia ja 64-vuoden iässä vain 20 prosenttia. Ikäryhmässä 55–59-vuotiaat merkittävin työelämän ulkopuolella olon syy on työkyvyttömyyseläke, jonka piirissä oli lähes joka viides ikäryhmästä. Työttömänä oli joka kymmenes. Työelämän ulkopuolella olevat 60–64-vuotiaat olivat yleisimmin työkyvyttömyys- työttömyys- tai vanhuuseläkkeellä.

Ikääntyvien työllisyys on 1990-luvun laman jälkeen parantunut selvästi. Myönteisen kehityksen taustalla on ollut sekä työkyvyttömyyden että työttömyyden vähentyminen, sillä nykyään 55–59-vuotiaiden työkyvyttömyyseläkkeellä olevien osuus on yli kolmanneksen ja työttömien osuus yli puolet pienempi kuin 1990-luvun puolessa välissä. 60–64-vuotiailla työllisyyden parantuminen on työkyvyttömyysriskin laskun ja 2000-luvun alusta lähtien myös työttömyyseläkkeellä olevien osuuden alentumisen ansiota. Ikääntyvien työttömyysosuuden laskulla on yhteys työttömyysputken käytön vähentymiseen, sillä tarkasteluvuosien aikana 55–59-vuotiaat työttömät olivat yleensä työttömyysputkessa. Työttömyyseläkkeeksi työttömyysputki muuttui 60–64-vuoden iässä.¹

¹ Nykyään työttömyyseläke on poistunut, mutta vuonna 1949 tai aikaisemmin syntyneille työttömyyseläke oli 60–64 vuoden iässä osa työttömyysputkea. Seuraavassa jaksossa työttömyysputkijärjestely käydään läpi yksityiskohtaisesti.

Kuvio 2.1.

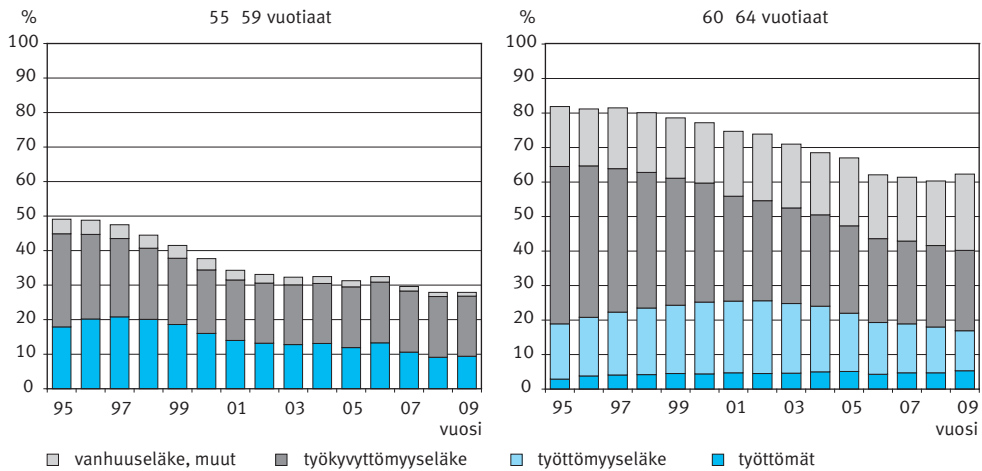
55–64-vuotiaiden pääasiallinen toiminta vuoden 2009 lopussa, osuus ikäluokasta, %.



Lähde: Työssäkäyntitilasto, Tilastokeskus.

Kuvio 2.2.

Omaa eläkettä saavat eläkelajeittain ja työttömät työnhakijat, osuus ikäryhmän väestöstä 1995–2009, %.



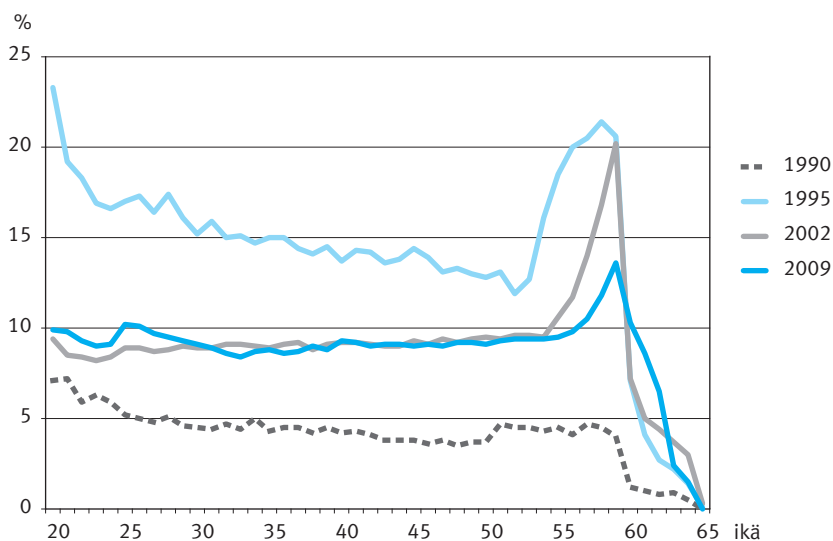
Lähde: Eläketurvakeskus ja Työ ja elinkeinoministeriö.

Ikääntyvien työttömyyden ja työttömyysputken käytön laajuutta voidaan tarkastella myös eri-ikäisten työttömien väestöosuus vertaamalla (kuvio 2.3). Vaikka kaikki ikääntyneet työttömät eivät ole työttömyysputkessa, on putken vaikutus työttömyysosuus selvä. Vuonna 1990 työttömyysputkella ei vielä ollut merkittävää roolia, mutta vuonna 1995, jolloin 1990-luvun laman aiheuttama työttömyys oli pahimmillaan ja putken alaikäraja oli vielä 53 vuotta, olivat 53–59-vuotiaiden työttömyysosuudet lähes kaksinkertaiset heitä hieman nuorempiin verrattuna. Nykyään ikääntyvien työttömyys ja myös työttömyysputken käyttö ovat merkittävästi vähentyneet sekä 90-luvun lama-aikaan että muun ikäisten työttömyyteen verrattuna. Taustalla on suhdanteiden parantuminen, mutta myös työttömyysputkeen tehdyt ikärajaerotukset.

Eri-ikäisten työttömyysosuuksia vertaamalla näkyy hyvin kuinka työttömyys on kaikenikäisten ongelma. Esimerkiksi nuorten työttömyys on 90-luvun laman jälkeen laskenut eniten, mutta edelleenkin heistä on lähes 10 prosenttia työttömänä. On tärkeää pitää mielessä työttömyyden laajuus ja kehitys eri aikoina myös nuorten ja keski-ikäisten ikäryhmissä, jotta työttömyysputken merkitystä ikääntyvien työttömyyden syynä ei yliarvioitaisi.

Kuvio 2.3.

Työttömien työnhakijoiden väestöosuus vastaavan ikäisestä väestöstä vuosina 1990, 1995, 2002 ja 2009, %.

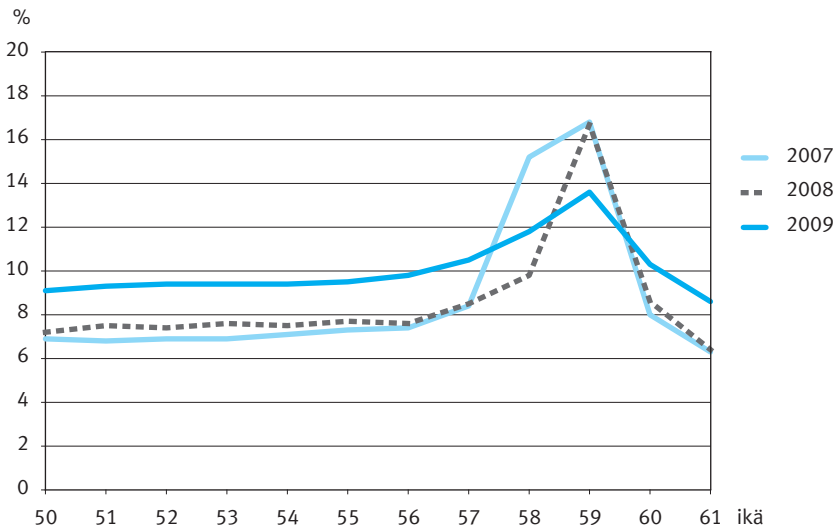


Lähde: Työssäkäyntitilasto, Tilastokeskus.

Kuviossa 2.4 on vielä tarkasteltu vuoden 2008 finanssikriisiä seuranneen taantumän vaikutusta yli 50-vuotiaiden työttömyyteen. Taantuma näkyy selvästi, sillä 50–57-vuotiaiden työttömyys on vuonna 2009 kaksi prosenttiyksikköä eli noin neljänneksen korkeampi kuin kahtena aikaisempana vuonna.² Vuosi 2009 eroaa aikaisemmista vuosista myös ikävuosien 57–59 kohdalla. Tässä taustalla on kuitenkin vuoden 2005 eläkeuudistuksen yhteydessä päätetty työttömyysputken ikärajan korotus kahdella vuodella. Koska korotus koski vuonna 1950 ja myöhemmin syntyneitä, sen vaikutus siirtyy työttömyysosuuksiin asteittain. Luvussa 6 korotuksen vaikutuksia käsitellään tarkemmin.

Kuvio 2.4.

50–61-vuotiaiden työttömien työnhakijoiden väestöosuus vastaavan ikäisestä väestöstä vuosina 2007, 2008 ja 2009, %.



Lähde: Työssäkäyntitilasto, Tilastokeskus.

Tässä jaksossa ikääntyvien työttömyyden laajuutta ja kehitystä arvioitiin sekä suhteessa varhaiseläkkeellä oloon että suhteessa muun ikäiseen väestön työttömyyteen. Molemmat näkökulmat ovat tarpeen työttömyysputken merkityksen ymmärtämiseksi. Ensin mainittu näkökulma on tärkeä siksi, että työttömyysputki on varhaiseläkkeen kaltainen järjestely ja jälkimmäinen siksi, että ikääntyvien työttömyys on

² Vastaava työttömyyden nousu tapahtui myös alle 50 vuotiaalla. Nuorilla nousu oli keskimääräistä hieman suurempi.

myös työttömyysputkesta riippumaton ongelma. Seuraavassa jaksossa tarkastelua työttömyysputkesta jatketaan esittelemällä sitä koskevat institutionaaliset säännöt.

2.2 Työttömyysputkijärjestely

Työttömyysputkella tarkoitetaan pelkistään järjestelyä, jonka tavoitteena on turvata ikääntyvän pitkäaikaistyöttömän toimeentulo eläkkeelle siirtymiseen saakka. Putki alkaa 500 päivän työttömyyspäivärahakaudella, jonka jälkeen se jatkuu työttömyysturvan lisäpäivärahalla vanhuuseläkkeelle siirtymiseen saakka. Vanhuuseläkkeelle työtön siirtyä valintansa mukaan 62–65-vuoden iässä ja se myönnetään varhentamattomana.

Tyypillisesti työttömän ajatellaan saavan työttömyysputkessa ansiosidonnaista päivärahaa, jolloin hänen tulotonsa säilyy vakaana ja työttömyyttä edeltävään ansiotasoon nähden kohtuullisena vanhuuseläkkeelle siirtymiseen saakka. Myös peruspäiväraha on mahdollinen, mutta tässä tapauksessa toimeentulon taso on selvästi matalampi kuin ansiosidonnaisella päivärahalla. Oikeus työttömyysturvan lisäpäiviin ja varhentamattomaan eläkkeeseen 62-vuotiaana koskee ainoastaan palkansaajia.³

Työttömyysputken alaikäraja voidaan määritellä kahdella tavalla, joko niin että 500 päivän työttömyysjakso lasketaan osaksi työttömyysputkea tai niin että työttömyysputki alkaa vasta työttömyysturvan lisäpäivien alkaessa. Tässä työssä käytetään ensimmäistä määritelmää, toisin sanoen 500 päivän työttömyysjakso lasketaan osaksi työttömyysputkea. Nykyinen työttömyysputken alaikäraja on 57 vuotta ja sitä sovelletaan vuonna 1950–1954-syntyneille.⁴ Ikaraja määräytyy työttömyysturvan lisäpäivien kautta. Niille pääsy edellyttää vähintään 59 vuoden ikää ennen 500 työttömyyspäivärahan täyttymistä, mikä käytännössä tarkoittaa kahden vuoden työttömyysjaksoa ennen lisäpäiville siirtymistä.

Ikäehdon lisäksi putkeen pääsy edellyttää myös eräiden muiden ehtojen täyttymistä. Henkilön on muun muassa oltava työtön työnhakija työvoimatoimistossa eikä hänelle voida osoittaa työtä. Päivärahan saaminen vaatii vähintään 34 viikon työskentelyä työttömyyttä edeltävien 28 kuukauden aikana ja lisäpäivien saaminen viiden vuoden työskentelyä viimeisten 20 vuoden aikana. Ansiosidonnainen työt-

3 Vuonna 1949 tai aikaisemmin syntyneillä yrittäjillä oli oikeus työttömyyseläkkeeseen 60–64 vuoden iässä ja tätä kautta myös työttömyysputkeen. Nykyään työttömyyseläke on poistunut.

4 Ikaraja on likimääräinen. Esimerkiksi eläkkeelle voi aikaisintaan siirtyä sen kuukauden lopussa, jona henkilö täyttää 62 vuotta.

tömyyspäiväraha edellyttää puolestaan vähintään kahdeksan kuukautta kestänyttä kassan jäsenyyttä ennen työttömyyden alkamista.⁵

Työttömyysputken ehtoja on useasti muutettu.⁶ Osa muutoksista on liittynyt ehtoihin, joiden perusteella oikeus putken piiriin siirtymiseen määräytyy. Toisissa kyse on ollut työttömyysturvan tai eläkkeen tasoon tai rahoitukseen liittyvistä korjauksista. Putkeen pääsyn kannalta tärkeimmät muutokset ovat liittyneet ikärajoihin, joista tuorein on työmarkkinajärjestöjen ns. sosiaaliturvan seurauksena syntynyt päätös putken alaikärajan korottamisesta yhdellä vuodella. Muutos koskee vuonna 1955 ja sen jälkeen syntyneitä eli käytännössä vuodesta 2012 alkaen työttömyysputkeen voi päästä aikaisintaan 58-vuoden iässä. Nykyinen 57 vuoden ikäraja on vuoden 2005 eläkeuudistuksen perua, sillä ennen uudistusta ikäraja oli 55 vuotta. Ikäraja nousi kahdella vuodella myös vuonna 1997, sillä tätä ennen ikäraja oli 53 vuotta.

Taulukko 2.1.

Työstä työttömyysputkeen siirtymisen ikärajat ja työttömyysputken rakenne vuodesta 1994 lähtien.

Kalenteriaika	Ikä ¹⁾													
1994 –1996	52	53	54	55	56	57	58	59	60	61	62	63	64	65
1997 –2005 ²⁾	52	53	54	55	56	57	58	59	60	61	62	63	64	65
2006 –2011 ³⁾	52	53	54	55	56	57	58	59	60	61	62	63	64	65
2012 ⁴⁾ →	52	53	54	55	56	57	58	59	60	61	62	63	64	65

500 päivää	lisäpäivät	työttömyys-eläke	lisäpäivät tai vanhuus-eläke	vanhuus-eläke
------------	------------	------------------	------------------------------	---------------

1) Ikärajat ovat likimääräisiä. Esimerkiksi lisäpäiviä maksetaan sen kalenterikuukauden loppuun, jolloin henkilö voi ikänsä puolesta siirtyä eläkkeelle. 1990 luvun alussa alaikärajakäytäntö ei myöskään ollut täysin vakiintunut.

2) Vuosina 1942–1949 syntyneet.

3) Vuosina 1950–1954 syntyneet.

4) Vuonna 1955 ja myöhemmin syntyneet (ja 1954 syntyneet vuonna 2012 eli ko. vuoden 58 vuotiaat)

5 Edellisten lisäksi putkeen pääsy vaatii muun muassa ns. paluuehtoon ja kansalaisuuteen liittyvien edellytysten täytymistä.

6 Tässä työssä keskitytään 1990 luvun alkupuolelta vakiintuneeseen työttömyysputkikäytäntöön. Työttömyysputken juuret ovat 1970 luvun alussa, jolloin työttömyyseläke tuli osaksi työeläkejärjestelmää. Katsauksia työttömyysputkijärjestelmään katso Hytti 2002 tai Rantala 2002.

Vuoden 2005 eläkeuudistuksessa muuttui myös työttömyysputken rakenne, sillä aikaisemmin putki koostui kolmesta osasta eli 500 päivän päivärahakaudesta, lisäpäivärahakaudesta ja työttömyyseläkejasta. Työttömyyseläkkeelle työttömät siirtyivät aikaisintaan 60 vuoden iässä ja työttömyyseläkkeeltä vanhuuseläkkeelle 65 vuoden iässä. Uudistuksen yhteydessä työttömyyseläke korvautui siis työttömyysturvan lisäpäivillä ja mahdollisuudella siirtyä vanhuuseläkkeelle 62–65-vuoden iässä. Putken toimeenpano siirtyi näin aikaisempaa selvemmin työttömyysturvan piiriin. Yksittäisen henkilön näkökulmasta muutos oli kuitenkin lähinnä tekninen, sillä toimeentulon taso säilyi putkessa melko samankaltaisena.

Tilastoissa työttömyysputken rakenteen muuttuminen vuoden 2005 jälkeen näkyy siten, että 60–61-vuotiaiden ikäryhmässä eläkeläisten määrä vähentyy ja työttömien työnhakijoiden määrä vastaavasti lisääntyy. Ikäryhmässä 62–64-vuotiaat eläkeläisten ja työttömien määrien kehitys riippuu siitä kuinka moni työttömyysputkessa oleva jatkaa työttömänä ja kuinka moni siirtyy varhentamattomalle vanhuuseläkkeelle. Työttömyysputken rakenteen muuttuminen on tärkeä ottaa huomioon etenkin eläkkeelle lähdön myöhentämiseen liittyvissä tarkasteluissa.

Eläkeuudistusta edeltävistä rakenteellisista muutoksista maininnan arvoinen asia on työttömyyseläkkeen saamisen ehtona vuodesta 1994 lähtien olleen ns. tulevan ajan vaatimuksen poistuminen vuonna 2000. Käytännössä tulevan ajan vaatimuksen poistuminen laajensi putkeen oikeutettujen joukkoa, kun 90-luvun laman seurauksena päivärahalta työmarkkinatuella pudonneet työttömät saivat myös oikeuden työttömyysputkeen.

Taulukossa 2.1 on esitetty tiivistelmä työttömyysputken ikärajojen ja rakenteen kehityksestä vuodesta 1994 lähtien. Työttömyysputken ikärajojen asteittainen nousu käy siitä suoraan ilmi. Vuonna 1996 ikäraja oli 53 vuotta, kymmenen vuotta myöhemmin se oli neljä vuotta korkeampi ja vuodesta 2012 lähtien se on jo viisi vuotta korkeampi. Jos lähtökohdaksi otetaan vanha yksityisen sektorin 65 vuoden vanhuuseläkkeen raja, putken enimmäispituus on tarkastelujakson aikana lyhentynyt 12 vuodesta 7 vuoteen. Työttömyysputken rakenteen ja vanhuuseläkeiän muututtua putken päättymistä ei tosin voi suoraan verrata eläkeuudistusta edeltävään aikaan. Luontevana putken takarajana voisi nykyään olla 63 vuoden ikä, sillä tästä iästä alkaen vanhuuseläke myönnetään aina varhentamattomana. Tämänkaltaisilla säännöillä putki on siten viiden vuoden mittainen.

Työttömyysputken käyttöä ja sen laajuutta koskevissa tulkinnoissa on oltava tarkka. Taulukossa työttömyysputkijärjestely on esitelty pelkistettynä sen enimmäispituuden kautta, mutta työttömäksi voi siirtyä ja usein myös siirrytään alaikärajan jälkeen. Siten esimerkiksi 60-vuotiaana työttömäksi tulleet eivät lisäpäivil-

lä ehdi juuri olla, jos he siirtyvät eläkkeelle 62-vuotiaana. Osa työttömäksi tulleista palaa lisäksi takaisin työelämään tai siirtyy työkyvyttömyyseläkkeelle. On myös muistettava, että lisäpäiväoikeus koskee työttömyyspäivärahaan oikeutettuja palkansaajia. Siten yrittäjät ja työmarkkinatukea saavat palkansaajat eivät lisäpäivien piiriin yleensä pääse. Myös monet yksityiskohdat kuten työttömyysputkeen pääsyn ja toimeentulon tasoon liittyvät suojasäännökset on lakimuutosten yhteydessä jätetty tarkastelun ulkopuolella. Moilanen (2010) tarkastelee erilaisia suojasäännöksiä.

3 Tutkimuksia ikääntyvien työttömyydestä ja varhaisesta eläkkeelle siirtymisestä

Ikääntyvien työttömyyttä voidaan tarkastella toisaalta osana työvoimapolitiikkaa ja toisaalta osana eläkepolitiikkaa. Tässä luvussa kootaan ikääntyvien työllisyyteen liittyviä teoreettisia lähtökohtia ja esitellään aiempia empiirisiä tutkimuksia. Jaksossa 3.1 on esillä tutkimuksia, joissa varhaiseläkevaihtoehtojen ja työttömyysturvan vaikutuksia ikääntyvien työllisyyteen arvioidaan työntekijän näkökulmasta. Jaksossa 3.2 käydään läpi tutkimuksia työn kysynnän ja talouden suhdanteiden vaikutuksesta ikääntyvien työllisyyteen. Tämän luvun katsaus on rajattu taloustieteellisiin tutkimuksiin, joten esimerkiksi työkykyyn ja terveyteen liittyviä tutkimuksia ei esitellä.

3.1 Työntekijä ja työn tarjonta

Kulutuksen elinkaarimalli ja siihen sisältyvä työn tarjontapäätös on yleinen teoriakehys eläkkeelle siirtymisestä (esim. Burtless 1986, Hurd 1990). Kulutuksen elinkaarimallin mukaan yksilö maksimoi tulevaa hyvinvointiaan budjettirajoitteen valitessa, kun hän päättää eläkkeelle siirtymisen ajankohdasta. Tulevista palkkatuloista, odotettavissa olevista eläketuloista, eläkkeen karttumisesta ja vapaa-ajasta muodostuva hyöty vaikuttaa päätökseen. Jos työnteosta ja säästöjen kartuttamisesta odotettu hyöty on pienempi kuin eläkkeestä ja säästöjen kuluttamisesta muodostuva hyöty, eläkkeelle siirtyminen on optimaalinen ratkaisu.

Hanelin (2010) empiirisen tutkimuksen asetelma vastaa kulutuksen elinkaarimallin päätöstä eläkkeelle siirtymisen ajankohdasta. Hanel tutki, miten tulevien eläketulojen muutos vaikuttaa eläkkeelle siirtymiseen. Saksassa toteutettiin vuosina 1997–2005 eläkeuudistus, jonka tavoitteena oli vähentää varhaista eläkkeelle siirtymistä. Uudistuksen myötä täyden eläkkeen saa 65-vuotiaana ja eläke pienenee, jos eläkkeelle siirtyy aiemmin. Eläkeuudistuksen kohteena olleilla henkilöillä on selvä taloudellinen kannustin jatkaa työssä ja siirtyä eläkkeelle myöhemmin. Työnteon päättymistä ja eläkkeen alkamista käsitellään analyysissä erillisinä tapahtumina, jotka eivät välttämättä toteudu yhtä aikaa. Tutkimuksessa havaittiin, että uudistuksen jälkeen eläkkeelle siirryttiin myöhemmin ja pääteltiin, että taloudellinen kannustin vaikutti yksilöiden päätökseen eläkkeelle siirtymisen ajankohdasta. Myös työssäoloaika pidentyi uudistuksen myötä, mutta vähemmän kuin eläkkeen alkami-

nen myöhentyi. Työnteon päättymisen ja eläkkeelle siirtymisen väliin jäi usein työttömyysjakso.

Päätös eläkkeelle siirtymisestä on kulutuksen elinkaarimallissa kuitenkin varsin yksinkertainen. Todellisuudessa päätös on monimutkaisempi, koska eläkejärjestelmän varhaiseläkevaihtoehdot ja muut sosiaaliturvan ehdot vaikuttavat päätöksen siirtyä pois työelämästä. Työstä ei välttämättä siirrytä suoraan eläkkeelle vaan työntekijä saattaa joutua työttömäksi. Ikääntyvillä työntekijöillä voi esimerkiksi olla parempi työttömyysturva kuin nuoremmilla. Ikääntyvien työttömyysturva on toisaalta myös varhaiseläkevaihtoehto, koska se on yleinen reitti pois työelämästä. Eri maissa on käytössä erilaisia varhaiseläkejärjestelmiä ja erityisiä työttömyysturvasääntöjä ikääntyville. Nämä järjestelmät vastaavat toisiaan näkökulmasta riippuen: varhaiseläkereitit toimivat työttömyysturvana ja työttömyysturva varhaiseläkereittinä. Suomessa käytössä olevaa ikääntyvien pidennettyä työttömyysturvaa eli työttömyysputkea voidaan siis tarkastella toisaalta eläkkeelle siirtymisen ja toisaalta työttömyysturvan näkökulmista.

Erilaiset ihmiset siirtyvät työstä eläkkeelle erilaisia reittejä pitkin. Rantala (2008) on vertaillut eri varhaiseläkevaihtoehtoja vuosina 1990–2002. Miehillä oli suurempi riski siirtyä täydelle työkyvyttömyyseläkkeelle ja työttömyysputkeen. Aikaisemmat työttömyyskokemukset ja matala koulutustaso lisäsivät myös työttömyyden tai työkyvyttömyyden todennäköisyyttä. Naiset ja hyvätuloiset siirtyivät suuremmalla todennäköisyydellä osa-aikaeläkkeelle. Maes (2011) on tehnyt vastaavia havaintoja Belgiassa yli 50-vuotiaiden työstä poistumisesta. Työttömyys oli teollisuuden työntekijöille todennäköinen reitti siirtyä pois työelämästä. Naisilla oli suurempi todennäköisyys siirtyä suoraan vanhuuseläkkeelle. Simulointien perusteella todetaan, että varhaiseläkkeiden ikärajojen nostaminen lisäisi lähinnä teollisuuden työntekijöiden virtaa työttömyyteen eivätkä työurat juuri piteneisi. Hallbergin ja Eklöfin (2010) mukaan alueellinen työttömyysaste lisäsi merkittävästi miesten eläkkeelle siirtymistä, mutta naisilla työttömyysasteen vaikutus oli pienempi. Puolison siirtyminen eläkkeelle lisäsi todennäköisyyttä eläkkeelle siirtymiseen. Tämän tutkimuksen mukaan koulutus lisäsi varhaisen eläkkeelle siirtymisen todennäköisyyttä, mitä tutkijat pitivät aiemmista havainnoista poikkeavana. Tutkijoiden mukaan koulutuksen vaikutus johtuu mahdollisesti kertyneestä varallisuudesta tai alhaisesta koulutuksen tuotosta Ruotsissa.

Tatsiramos (2010) vertaili tutkimuksessaan irtisanomisen vaikutusta ikääntyvien työntekijöiden asemaan työmarkkinoilla neljässä EU-maassa. Saksan, Italian, Espanjan ja Iso-Britannian varhaiseläkereitit ja ikääntyvien työttömyysturva eroavat toisistaan merkittävästi. Tutkimuksessa käytettiin European Community House

Panel (ECHP) -kyselyaineistoa vuosilta 1994–2001. Tutkimusaineisto rajattiin työstä työttömyyteen siirtyneisiin 46–64-vuotiaisiin henkilöihin, jotka jaettiin kahteen ryhmään työttömyyden alkamisen syyn perusteella. Työnantajan irtisanomat henkilöt muodostivat ryhmän ja vapaaehtoisesti työstään pois siirtyneet verrokkiryhmän. Työttömyysjakso päättyi työllistymiseen tai eläkkeelle siirtymiseen. Eri maiden välillä havaittiin eroja ikääntyvien työllisyydessä. Saksassa ja Espanjassa työllistymisen todennäköisyys oli yli 54-vuotiaiden ikäryhmässä irtisanotuilla pienempi kuin kahdessa muussa maassa. Vastaavasti Italiassa ja Iso-Britanniassa irtisanottujen ja vapaaehtoisesti työstä irtisanoutuneiden ryhmien välillä ei ollut eroa uudelleen työllistymisessä. Tutkimuksessa pääteltiin, että varhaista eläkkeelle siirtymistä tukevat järjestelmät kannustavat jäämään työmarkkinoiden ulkopuolelle.

Ikääntyvien työttömyyttä voidaan tarkastella työttömyysturvan kannalta tietyistä teoreettisista lähtökohdista. Yksilön päätöksentekoa käsittelevän *työn tarjonnan teorian* mukaan työttömyysturvan korkea taso ja pitkä kesto pidentävät työttömyyden kestoja. Työttömyysturva nostaa reservaatiopalkkaa eli palkkaa, jolla työntekijä olisi valmis työskentelemään. Työntekijä ei ota vastaan työtarjouksia, jotka alittavat reservaatiopalkan. Kun työttömyysturvaetuuden päätyminen lähestyy, reservaatiopalkka laskee. Reservaatiopalkan laskun myötä työnetsinnän aktiivisuus lisääntyy. Jos työtön saa työttömyysturvaa eläkkeelle siirtymiseen saakka, hän ei välttämättä etsi uutta työtä. Pitkäaikainen työttömyys saattaa siten johtaa pysyvään irrottautumiseen työmarkkinoilta. Ikääntyvän työntekijän jäljellä oleva työura on lyhyt, joten työstä saatava hyöty on pienempi kuin nuorilla. Tämä saattaa osaltaan vaikuttaa siihen, että ikääntyvät työttömät etsivät uutta työpaikkaa vähemmän aktiivisesti kuin nuoret työttömät. Työntekijän inhimillinen pääoma vanhenee työttömyyden pidentyessä, mikä voi heikentää mahdollisuuksia työllistyä uudelleen. Pitkäkestoinen työttömyysturva vaikuttaa yksilön toimintaan työmarkkinoilla, vähentää työnhaun aktiivisuutta ja voi johtaa työmarkkinoilta vetäytymiseen.

Rantala (2002) on tutkinut työttömyysputkea ja työttömyyseläkettä 1990-luvulla. Työttömyysputken ikäraja oli 53 vuotta vuoteen 1997 asti ja sen jälkeen 55 vuotta. Laman aikana työttömyys lisääntyi kaikissa ikäryhmissä, mutta ikäryhmien välillä oli myös eroja. Työttömyysputkeen oikeutettujen ikäryhmässä työttömyyteen siirtyneiden osuus kasvoi enemmän kuin alle 53-vuotiaiden ikäryhmässä. Laman jälkeen ikääntyvien työttömyysaste jäi korkeammalle tasolle. Tutkimuksessa havaittiin, että työttömyyteen siirtyneiden osuus nousi selvästi työttömyysputken alaikärajan kohdalla. Ennen vuotta 1997 nousu tapahtui 52 ikävuoden jälkeen ja ikärajan korotuksen jälleen nousu siirtyi 54 ikävuoden jälkeen. Havaitut virrat kuvaavat työttömyysputken käyttöä.

Työttömyysturvan tason ja keston vaikutusta työttömyyteen on tutkittu erityisesti lakimuutosten avulla, koska ne mahdollistavat osittain kokeelliset tutkimusasetelmat. Esimerkiksi Laliven ym. (2006), Kyyrän ja Wilken (2006) sekä Kyyrän ja Ollikaisen (2008) tutkimuksissa käytetään hyväksi työttömyysturvaan kohdistunutta lakimuutosta, jonka avulla voidaan arvioida työttömyysturvan kausaalivaikutusta työttömyyteen. Näissä tutkimuksissa ei kuitenkaan yksiselitteisesti arvioida, vaikuttaako muutos työttömyysturvassa työntekijän vai työnantajan toimintaan.

Laliven ym. (2006) tutkivat työttömyysturvauudistuksen vaikutusta työttömyyden keston. Vuonna 1989 Itävallassa parannettiin työttömyysturvaa pidentämällä työttömyysturvan kestoja ja nostamalla työttömyysturvaetuuden tasoa. Tutkimuksen tulokset osoittavat, että työttömyysturvan taso ja kesto vaikuttavat molemmat työttömyyden keston. Turvan tason korottaminen vaikutti työllistymisen todennäköisyyteen koko työttömyyden aikana. Keston pidentäminen vähensi työllistymisen todennäköisyyttä erityisesti ajankohtina, jolloin etuudet aiemmin päättyivät. Tulokset osoittivat lisäksi heterogeenisuutta työttömien välillä: muutoksilla on selvästi suurempi vaikutus ikääntyviin työntekijöihin. Johtopäätöksenä todetaan, että työttömyysturvan kesto on tehokkaampi keino vaikuttaa ihmisten käyttäytymiseen kuin etuuden taso.

Kyyrä ja Wilke (2006) tutkivat Suomessa toteutettua työttömyysputken ikärajan korotuksen vaikutusta työttömyyden todennäköisyyteen ja työttömyyden keston. Ennen uudistusta päättymättömään työttömyysturvaan oli oikeus 53 vuotta täytäneillä. Ikäraja nousi 55 vuoteen vuonna 1997, joten 53–54-vuotiaat eivät olleet enää oikeutettuja pidennettyyn työttömyysturvaan uudistuksen jälkeen. Ikärajan korotuksen vaikutuksesta 53–54-vuotiaiden ikäryhmän työttömyysriski pieneni. Vastaavasti siirtyminen työttömyydestä työllisyyteen oli todennäköisempää uudistuksen jälkeen. Korkea työttömyysriski ja pieni työllistymisen todennäköisyys ennen ikärajan korotusta johtuivat ennen kaikkea työttömyysputkesta eivätkä esimerkiksi huonommasta taloudellisesta tilanteesta. Suuret yritykset käyttivät työttömyysputkea aktiivisemmin, joten työskentely suuremmassa yrityksessä nosti työttömyysriskiä. Tutkijat toteavat, että pitkäaikaistyöttömyyttä varhaisena eläkkeelle siirtymisen reittinä voidaan vähentää karsimalla erityistä pitkäkestoista työttömyysturvaa.

Kyyrä ja Ollikainen (2008) tutkivat vuonna 1997 toteutettua työttömyysputken ikärajan korotusta työn etsinnän aktiivisuuden näkökulmasta. Tutkimuksessa analysoitiin työttömyysjaksojen kestoja ja työttömyyden päättymistä. Työttömyysjaksot päättyivät työllistymiseen, työvoimapolitiittisiin toimenpiteisiin tai työmarkkinoiden ulkopuolelle siirtymiseen. Analyysissa otettiin huomioon työttömyysputkessa olevien työn etsinnän todennäköisyys. Työttömyysputkessa olevien ryhmästä noin

puolet vetäytyi työmarkkinoilta eikä etsinyt työtä tai hakeutunut työvoimapolitiisiin toimenpiteisiin. Työmarkkinoilta vetäytymisen todennäköisyyteen vaikuttivat ammatti, työttömyyskorvauksen taso ja yrityksen koko. Tutkimuksessa havaittiin, että aktiivisten työttömyyden kesto ei juuri poikennut vertailuryhmästä. Jos työnet-sintä jatkui aktiivisesti, työllistyminen oli yhtä todennäköistä työttömyysputkessa oleville ja niille, joilla ei ole pidennettyä työttömyysturvaa. Työttömyysputkessa olevien työttömyysjaksot päättyivät kuitenkin harvemmin työvoimapolitiisiin toimenpiteisiin osallistumiseen.

3.2 Talouden suhdanteet ja työn kysyntä

Talouden suhdanteet vaikuttavat työn kysyntään. Ikääntyvän työntekijän siirtymisen pois työmarkkinoilta ei välttämättä ole vapaaehtoista vaan työnantajan päätös työn kysynnästä vaikuttaa työntekijän omien päätösten ohella.

Työmarkkinoilla on jatkuvasti virtoja työttömyyden ja työllisyyden välillä. *Talouden suhdannevaihtelut* vaikuttavat virtoihin. Esimerkiksi laskusuhdanteessa työttömien virta työllisyyteen vähenee ja virta työstä työttömyyteen kasvaa, joten työttömien määrä kasvaa ja työttömyysaste nousee. Työnantajat sopeutuvat suhdanteisiin palkkaamalla uutta työvoimaa ja irtisanomalla nykyisiä työntekijöitä. Lyhytaikaisellakin shokilla saattaa olla pitkäkestoisia vaikutuksia työttömyysasteeseen (Machin & Manning, 1999). Pitkäaikaiset vaikutukset johtuvat rakenteellisista syistä, joten työttömyys vähenee hitaasti, kun talouden suhdannetilanne paranee. Työtömäksi jääneiden työpaikat voivat hävitä lopullisesti ja uudet työpaikat syntyvät toisiin yrityksiin ja toisille toimialoille.

Myrskylä (2010) on kuvannut työllisyyden vaihtelua ja työmarkkinoiden virtoja väestöryhmittäin talouden suhdanteissa Suomessa 1990- ja 2000-luvulla. 1990-luvun laman aikana työllisyydestä siirtyi pois miljoona henkilöä kolmen vuoden aikana yhteensä. Laman aikana työttömäksi jäämisellä on pitkäaikaisia seurauksia. Lama jätti Suomeen pysyvän tasomuutoksen työttömyyteen. Vuoden 1993 lopussa työttömänä olleita henkilöitä seurattiin vuoden 2008 loppuun ja havaittiin, että yli puolet tästä joukosta ei koskaan palannut töihin. Laman aikaan valmistuneet ja maahan muuttaneet kärsivät huonommasta työllisyysasteesta pitkään verrattuna työmarkkinoille myöhemmin tulleisiin ryhmiin.

Tutkimuksissa suhdanteiden vaikutuksesta eri ikäryhmien työllisyyteen on havaittu, että suhdanteet vaikuttavat nuorten työllisyyteen nopeammin ja voimakkaammin kuin muiden ikäryhmien työllisyyteen. Vuonna 2008 alkanut talouden taantuma on vaikuttanut erityisesti nuorten työttömyyteen (Myrskylä 2010). Nuor-

ten määräaikaiset työsuhteet, työskentely suhdanneherkillä toimialoilla, lainsäädäntö ja nuorten vähäisempi yritysکوhtainen inhimillinen pääoma vaikuttavat tähän.

Gielen ja van Ours (2006) tutkivat suhdannevaihteluiden vaikutusten eroja kolmessa ikäryhmässä: alle 30-vuotiaat, 30–49-vuotiaat ja yli 49-vuotiaat. Tutkimuksen aineistona oli työmarkkinoiden virrat Hollannissa vuosina 1993–2002. Tutkimuksen tulokset osoittivat, että nuorten työllisyys vaihteli suhdanteiden mukaan ja erityisesti koko kansantalouden ja toimialan suhdanteiden mukaan. Ikääntyvien työllisyyteen vaikutti enemmän yrityksen suhdannenäkymät kuin koko talouden suhdanteet. Lisäksi todettiin, että nuorten työllisyys koheni nopeasti suhdanteiden parantuessa, mutta ikääntyvien työttömyys on pidempikestoista. Hallberg (2008) tutki 59–67-vuotiaiden varhaista eläkkeelle siirtymistä ja talouden suhdannevaihteluita Ruotsissa 1992–2000. Tutkimuksessa havaittiin, että laskusuhdanteessa varhaiseläkemahdollisuuksien käyttö lisääntyi.

O'Brien (2010) tutki 55–59-vuotiaiden ja 60–64-vuotiaiden miesten työllisyyteen vaikuttavia tekijöitä 12 OECD-maassa vuosina 1967–2007. Tutkimuksen lähtökohtana on ajatus, että ikääntyvät työntekijät ovat työvoimareserviä, joka on työmarkkinoiden käytettävissä tarvittaessa. Poliittisilla päätöksillä on merkittävä vaikutus ikääntyvien tilanteeseen työmarkkinoilla. Ikääntyvien työllisyysasteen nostaminen on ollut tavoitteena jo pidemmän aikaa ja eri tahot ovat ehdottaneet erilaisia keinoja tilanteen parantamiseksi työmarkkinoilla, esimerkiksi eläkeiän nostoa. Tutkimuksessa arvioitiin, millä tavoin eri tekijät, kuten sosiaaliturva, eläkejärjestelmä ja työmarkkinoiden tilanne, vaikuttivat osallistumiseen työmarkkinoilla. Tutkimuksen tulokset osoittivat, että yleiset työmarkkinoiden tilannetta kuvaavat muuttujat selittivät myös ikääntyvien työllisyyttä. Ikääntyvien työllisyyden parantamiseksi kannattaa kiinnittää huomiota työmarkkinoiden toimintaan kokonaisuudessaan eikä ainoastaan eläkeuudistuksiin ja ihmisten käyttäytymisen muutoksiin.

Työnantajan päätökset vaikuttavat ikääntyvien työntekijöiden siirtymiseen pois työelämästä. Työnantaja maksaa työntekijälle palkkaa tämän tuottavuuden mukaan. Mikäli palkka ylittää tuottavuuden, työntekijä ei ole yritykselle kannattava. Työntekijän tuottavuuden ajatellaan laskevan iän myötä, mutta palkka nousee työvuosien mukaan, joten ikääntyvät työntekijät ovat työnantajalle vähemmän kannattavia kuin nuoremmat työntekijät. Toisaalta ikääntyvillä on paljon yritysکوhtaista inhimillistä pääomaa, mikä lisää heidän tuottavuuttaan heidän omassa työssään. Tuottavuutta korkeamman palkan takia työnantajilla voi olla taloudellinen kannustin irtisanoa näitä työntekijöitä (Hutchens, 1999). Työnantajat voivat myös olla haluttomia rekrytoimaan ikääntyviä työntekijöitä, koska rekrytoinnista aiheutuvat kustannukset jaksautuvat lyhyelle ajalle (Saint-Paul, 2009). Ilmakunnas ja Ilmakunnas (2011) ovat

tutkineet Suomessa toteutettujen varhaiseläkeuudistusten vaikutuksia ikääntyvien työntekijöiden rekrytointiin.

Varhaiseläkemahdollisuudet ja sosiaaliturvan ehdot vaikuttavat myös työnantajan päätöksentekoon. Ikääntyvien työttömien työttömyysturva vaikuttaa työmarkkinoilla sekä työnantajaan että työntekijään. Työttömyysturva mahdollistaa työntekijöiden irtisanomisen, koska tämän ryhmän toimeentulo on turvattu. Työnantaja joutuu kantamaan osan irtisanomisen kustannuksista, jos työttömyysturvassa on oma vastuu. Ikääntyvien työntekijöiden pidennetty työttömyysturva ja varhaiseläkeratkaisut ovat vauhdittaneet teollisuuden rakennemuutosta monissa Euroopan maissa, kun ikääntyviä työntekijöitä on irtisanottu ja ohjattu varhaiseläkkeelle työpaikoista (Dorn & Sousa-Poza, 2010). Tiukka irtisanomislainsäädäntö ja työnantajalle mahdollisesti aiheutuvat kustannukset vähentävät ikääntyvien työntekijöiden rekrytointia.

Hallberg ja Eklöf (2010) tutkivat yksilöllisten varhaiseläketarjousten vaikutusta eläkkeelle siirtymiseen Ruotsissa, jossa työnantajien tarjoamat yksilölliset varhaiseläkeratkaisut toimivat työttömyysturvana. Tutkimuksen aineistona oli 60–64-vuotiaat vuosina 1992–2000. Tutkimuksen tulosten mukaan varhaiseläkejärjestelyt lisäsivät eläkkeelle siirtymisen todennäköisyyttä. Esimerkiksi 61-vuotiaiden miesten ennustettu todennäköisyys siirtyä eläkkeelle kasvoi 2,6 prosenttiyksikköä varhaiseläkemahdollisuuksien johdosta. Tutkijat toteavat johtopäätöksenä, että ilman yksilöllisiä varhaiseläkeratkaisuja eläkkeelle siirtyisi vuosittain vähemmän ihmisiä.

Dorn ja Sousa-Poza (2010) tutkivat vapaaehtoisen ja vastentahtoisen eläkkeelle siirtymisen eroja eri maissa. Aineistona on 19 maassa toteutettu kyselytutkimus vuosilta 1983–1997. Kyselyssä 45–64-vuotiaat varhaiseläkkeelle siirtyneet arvioivat, ovatko he valinneet eläkkeelle siirtymisen itse. Vastentahtoisen varhaiseläkkeelle siirtymisen osuus vaihtelee merkittävästi eri maissa. Jos maassa on runsaasti varhaiseläkeläisiä, myös sellaisten eläkeläisten määrä on suuri, jotka eivät ole itse halunneet siirtyä eläkkeelle. Tutkimuksessa analysoitiin makrotalouden muuttujien ja sosiaaliturvan vaikutuksia vastentahtoiseen eläkkeelle siirtymiseen. Tutkimustulosten perusteella sosiaaliturvan ja vastentahtoisen varhaiseläkkeelle siirtymisen välillä ei ollut tilastollisesti merkitsevää yhteyttä. Tutkijat toteavat, että korkea sosiaaliturvan taso vaikuttaa sekä vapaaehtoiseen että vastentahtoiseen eläkkeelle siirtymiseen. Vastentahtoinen eläkkeelle siirtyminen näyttäisi kuitenkin olevan yhteydessä työttömyyden kehitykseen. Työttömyysasteen nousu lisäsi vastentahtoista eläkkeelle siirtymisen todennäköisyyttä. Lisäksi lainsäädäntö, joka rajoittaa irtisanomisia, lisää vastentahtoista eläkkeelle siirtymistä. Tutkijat päättelevät, että yri-

tykset rohkaisevat työntekijöitä siirtymään eläkkeelle vähentääkseen väkeä huonoina aikoina.

Hakola ja Uusitalo (2005) tutkivat työnantajien käyttäytymistä. Heidän aineistonaan on Suomen työttömyysputki ja työttömyyseläkkeeseen liittyvät työnantajan omavastuut. Lainsäädäntö muuttui omavastuun osalta vuonna 2000. Uudistuksen myötä erikokoisten yritysten irtisanomisen kustannukset muuttuivat. Suurten yritysten omavastuuosuus työttömyyseläkkeen kustannuksista kasvoi. Tutkimuksen tulokset osoittavat, että omavastuun kasvaminen vähensi työttömyyteen siirtymistä. Korkea työttömyysturvan korvaussuhde lisäsi työttömyyteen siirtymisen todennäköisyyttä.

3.3 Yhteenveto

Tässä luvussa esiteltujen tutkimusten mukaan varhaiseläkemahdollisuudet ja ikääntyvien työttömyysturva lisäävät ennen aikaista poistumista työmarkkinoilta. Työttömyysturva ja varhaiseläkevaihtoehdot vaikuttavat sekä työntekijän että työnantajan päätöksiin. Myös talouden suhdanteiden heikkeneminen lisää siirtymistä työttömyyteen ja varhaiseläkkeelle. Tutkimukset antavat tietoa muutosten vaikutuksista. Välttämättä ei kuitenkaan voida sanoa, vaikuttavatko työttömyysturvan ja eläketurvan muutokset työntekijän vai työnantajan käyttäytymiseen, koska työmarkkinoilla on usein kyse näiden kahden osapuolen neuvottelutilanteesta.

4 Tutkimusasetelma ja tutkimusaineisto

Aiempien teoreettisten ja empiiristen tutkimusten mukaan ikääntyvien työllisyys on monitahoinen tutkimusaihe. Tässä tutkimuksessa kuvataan eri-ikäisten ja erityisesti ikääntyvien työllisyyttä ja työttömyyttä työmarkkinoiden virtojen avulla rekisteriaineistojen valossa vuoteen 2009 asti. Tutkimuksen tavoitteena on tarjota ajantasaista tietoa ikääntyvien työttömyydestä yhteiskunnallisen keskustelun tueksi. Tutkimuksen erityisenä kiinnostuksen kohteena ovat työttömyysputki ja työttömyysputken alaikärajan korotus vuonna 2005. Tuore tutkimusaineisto antaa mahdollisuuden kuvata ikääntyvien työttömyyttä myös vuoden 2009 talouden taantumassa. Tutkimuksessa verrataan eri ikäryhmien siirtymiä työmarkkinatilojen välillä ja selvitetään, mikä on työttömyysputken rooli ikääntyvien työttömyydessä.

Tutkimuksessa käytetään kahta yksilötason rekisteriaineistoa. Vuosien 1995–2005 tiedot ovat 10 prosentin otoksesta Tilastokeskuksen työssäkäynnin pitkittäistiedostosta. Otoksessa on yhteensä 530 000 henkilön tiedot. Tilastokeskuksen työssäkäyntiaineistossa on tieto henkilön työmarkkinatilanteesta vuoden lopussa. Vuodesta 2005 alkaen tutkimuksen tiedot perustuvat Eläketurvakeskuksen rekistereistä koottuun aineistoon, joka sisältää kaikki elossa olevat Suomen väestöön kuuluvat henkilöt, yhteensä 5,2 miljoonaa.

Tilastokeskuksen työssäkäyntiaineistossa havaintohenkilön työmarkkinatila on määritelty vuoden lopun tilanteen mukaan siten että henkilöllä on vain yksi tila. Eläketurvakeskuksen rekisteritiedot on muokattu tutkimusaineistoksi vastaavalla tavalla eli henkilön työmarkkinatilaa on tarkasteltu vuoden lopun tilanteen mukaan.

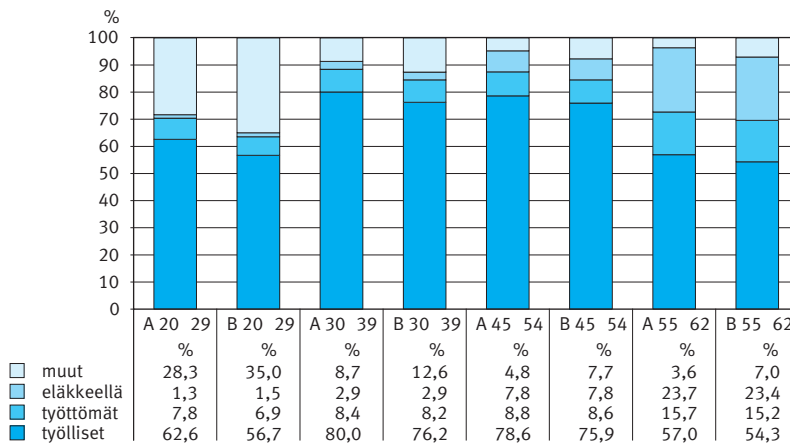
Työmarkkinatilojen välisten siirtymien tutkimista varten työmarkkinatilat on eroteltava yksiselitteisesti. Työmarkkinatilan määrittely ei kuitenkaan ole yksinkertaista. Esimerkiksi työttömien määrästä on useita eri tilastoja käytössä. Työssäkäyntiaineistossa työttömäksi on määritelty ne, jotka ovat työttömiä Työ- ja elinkeinoministeriön työnhakijarekisterin mukaan. Tilastokeskuksen työvoimatutkimuksen mukaan työttömiä ovat ne, jotka ovat haastatteluhetkellä vailla työtä. Henkilö voidaan määritellä työttömäksi myös työsuhteen perusteella.

Eläketurvakeskuksen rekisteriaineistossa henkilön työmarkkinatila on määriteltävä useamman rekisteritiedon perusteella. Tässä tutkimuksessa ETK:n rekisteriaineiston osalta käytetään kahta määritelmää työttömyydestä ja työllisyydestä. Ensimmäisen määritelmän mukaan ensin työttömiksi määritellään vuoden lopussa työttömyyskorvausta saavat henkilöt ja sen jälkeen määritellään työllisiksi työsuhteen

teessa olevat henkilöt. Toisen määritelmän mukaan kaikki työsuhteessa olevat määritellään ensin työllisiksi ja sen jälkeen työttömyyskorvausta saavat henkilöt määritellään työttömiksi. Henkilö voi yhtä aikaa olla työsuhteessa ja saada työttömyyskorvausta. Esimerkiksi lomautetut voivat samanaikaisesti olla työsuhteessa ja saada työttömyyskorvausta, joten heidän työmarkkinatilansa riippuu määritelmästä. Työttömyyseläkkeellä olevat ovat eläkeläisiä. Tässä tutkimuksessa työttömyyseläkeläiset on kuitenkin luokiteltu työttömien ryhmään, jotta työttömyyden kehitystä voidaan paremmin vertailla pidemmällä ajanjaksolla ilman että muutokset työttömyysputken rakenteessa vaikuttavat. Eläkeläisiä ovat henkilöt, jotka saavat eläkettä vuoden lopussa. Neljänteen työmarkkinatilaan luokitellaan muut työvoiman ulkopuolella olevat, esimerkiksi opiskelijat.

Kuvio 4.1.

Työmarkkinatilat ikäryhmittäin 2005, A = Tilastokeskuksen työssäkäyntiaineisto, B = ETK:n rekisteriaineisto.



Tässä tutkimuksessa käytettävien kahden aineiston työmarkkinatilojen määritelmien yhteensopivuutta on arvioitu vertaamalla työmarkkinatilojen jakaumaa.⁷ Työmarkkinatilojen osuudet aineistoissa on raportoitu kuviossa 4.1 ikäryhmittäin. Kuvioista havaitaan, että työvoiman ulkopuolella olevien osuus on suurempi Eläketurvakeskuksen rekisteriaineistossa kuin Tilastokeskuksen työssäkäyntiaineistossa. Jos osuuksia tarkastellaan ilman tätä ryhmää, työllisten, työttömien ja eläkeläisten osuudet ovat aineistoissa yhtä suuret. Johtopäätöksenä voidaan todeta, että aineis-

⁷ Tenhunen (2009) on verrannut rekisteriaineistoja kyselynä toteutettavaan Työvoimatutkimukseen.

tot vastaavat riittävän hyvin toisiaan, joten aineistojen perusteella tehdyt laskelmat ovat vertailukelpoisia.

Tässä tutkimuksessa työmarkkinoiden tilannetta kuvataan virtojen avulla eli siirtymillä työmarkkinatilojen välillä. Työmarkkinatilasta toiseen siirtyneiden määrä suhteutetaan aiemmassa työmarkkinatilassa olleiden määrään ja saadaan siirtymäosuus. Siirtymäosuuksilla tarkastellaan ensimmäisen vuoden lopussa tietyssä työmarkkinatilassa olleiden jakaantumista työmarkkinatiloihin seuraavan vuoden lopussa. Esimerkiksi työstä työttömäksi siirtyneiden osuus vuonna 2009 on työstä työttömyyteen vuoden 2009 loppuun mennessä siirtyneiden määrä jaettuna vuoden 2008 lopun työllisten määrällä. Tätä siirtymäosuutta voidaan kutsua myös työttömäksituloasteeksi. Samalla tavoin voidaan kuvata työttömyyden pysyvyyttä ja laskea, kuinka suuri osuus edellisen vuoden lopun työttömistä on työttömänä vuoden kuluttua.

Siirtymäosuuksia lasketaan eri ikäryhmille ja jokaisella iälle erikseen. Aineiston analysointi esimerkiksi toimialoittain tai alueittain ei kuitenkaan ole mahdollista, koska Eläketurvakeskuksen rekistereistä koottu aineisto sisältää vain muutamia taustatietoja. Lisäksi työmarkkinavirtojen tarkastelu näillä aineistoilla ei ota huomioon vuoden aikana tapahtuneita lyhyempiä jaksoja, koska henkilön työmarkkinatilasta on vain vuoden lopun tieto.

Yksinkertaisten simulointien avulla tutkimuksessa arvioidaan myös suhdanne-tilanteen muuttumisen ja työttömyysputken ikärajakorotuksen vaikutuksia ikääntyvien työllisyyteen ja työttömyyteen. Ideana on laskea viime vuosikymmenen lopun työmarkkinatilojen ja niiden välisten siirtymien avulla vuosina 1955–1961-syntyneiden työmarkkinauria vuosi kerrallaan eteenpäin aina vuoteen 2017 asti, jolloin he ovat 55–61-vuotiaita. Simuloinnin lähtövuotta ja työmarkkinasiirtymäosuuksia varioimalla saadaan karkea kuva siitä, kuinka paljon ikääntyvien työttömyys muuttuu, kun oletuksia suhdannetilanteesta tai työttömyysputken ikärajoista muutetaan. Vuosi 2017 on valittu laskelman viimeiseksi vuodeksi, koska vuosina 1955–1961 syntyneet ovat tuolloin kokonaisuudessaan nykyisen lainsäädännön mukaisen työttömyysputki-ikärajan piirissä.

5 Ikääntyvien työttömyyden kehitys 1995–2009

Tässä luvussa kuvataan eri-ikäisten työmarkkinatilanteen kehitystä rekisteriaineistosta laskettujen siirtymäosuuksien avulla vuodesta 1995 vuoteen 2009. Kappaleessa 5.1 vertaillaan eri ikäryhmien siirtymäosuuksia. Kappale 5.2. keskittyy erityisesti yli 50-vuotiaiden työttömyyteen ja työttömyysputken käyttöön.

5.1 Työmarkkinoiden virtoja ikäryhmittäin

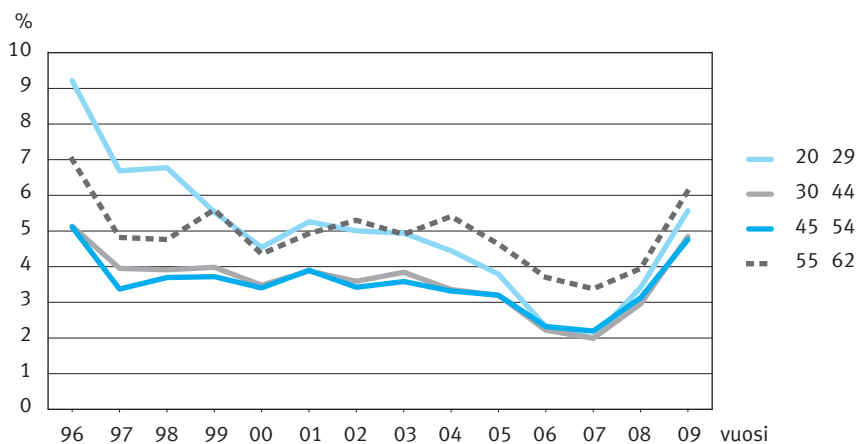
Kuviossa 5.1 on esitetty työttömien osuus edellisen vuoden työllisistä neljässä ikäryhmässä vuosina 1996–2009. Luku kertoo, kuinka suuri osuus edellisen vuoden lopussa työllisinä olleista oli vuoden kuluttua työttömänä. Kuvasta havaitaan, että osuudet ovat korkeimmat nuorimmassa ja vanhimmassa ikäryhmässä. 1990-luvun loppupuolella 20–29-vuotiaiden ikäryhmän osuudet olivat suurempia kuin 55–62-vuotiaiden, mutta vuodesta 2004 alkaen nuorten osuudet ovat olleet pienempiä kuin ikääntyvien. Vanhimman ikäryhmän työttömäksi siirtyneiden osuus pysyi vakaana noin viidessä prosentissa vuodesta 1997 vuoteen 2005. Ikäryhmissä 30–44-vuotiaat ja 45–54-vuotiaat työttömäksi siirtyneiden osuus oli kolmen ja neljän prosentin välillä vuosina 1997–2005. Näiden kahden ikäryhmän välillä ei ollut eroja.

Kuvioissa 5.2 on työssä pysyneiden osuudet eri ikäryhmissä. Kuvioista selviää, kuinka suuri osuus edellisen vuoden työllisistä on työllisinä myös seuraavana vuonna. Erot ikäryhmien välillä ovat selviä. Alle 30-vuotiaiden ikäryhmässä työllisenä pysyneiden osuus oli matalin. Nuorten työsuhteet ovat lyhyempiä ja virrat työmarkkinatilojen välillä ovat vilkkaita. Muutokset kuvion 5.2 osuuksissa ovat vastaavia kuin edellisessä kuviossa 5.1 esitettyjen siirtymäosuuksien muutokset. 55–62-vuotiaiden ikäryhmässä työssä pysyneiden osuus on hieman nuoria korkeampi. 30–44-vuotiaiden ja 45–54-vuotiaiden osuudet pysyivät vakaana, noin 94 prosentissa, vuoteen 2007 asti.

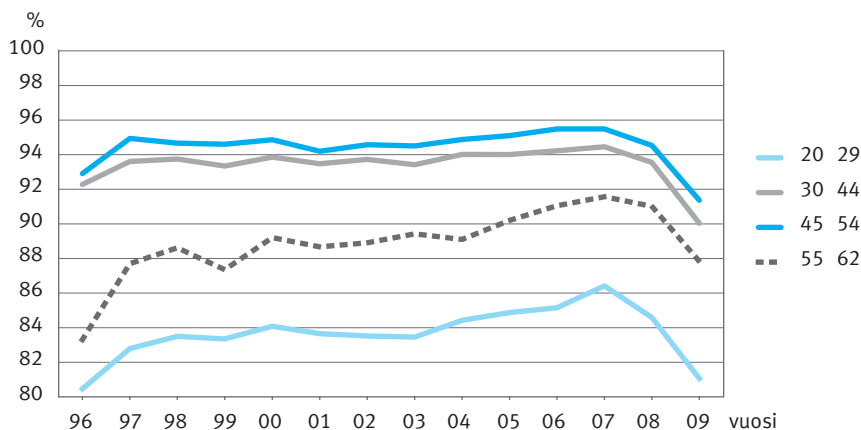
Ikääntyvien työllisyyden hyvästä kehityksestä kertoo työllisenä pysyneiden osuuden nousu tarkasteltavan ajanjakson aikana vanhimmassa ikäryhmässä. Kuvion 5.2 mukaan työllisenä pysyneiden osuus oli 83 prosenttia vuonna 1996 ja korkeimmillaan 92 prosenttia vuonna 2007 vanhimmassa ikäryhmässä. 2000-luvulla huomattavasti suurempi osuus 55–62-vuotiaista työllisistä pysyi työssä kuin vuonna 1996. Tämä kehitys johtuu osin työttömyyden vähenemisestä. Ikääntyvien työssä pysyvyyttä nostaa myös varhaiseläkemahdollisuuksien väheneminen, koska virta työstä eläkkeelle on vähentynyt.

Kuvio 5.1.

Työstä työttömäksi siirtyneiden osuudet ikäryhmittäin, 1995–2009.

**Kuvio 5.2.**

Työllisenä pysyneiden osuus ikäryhmittäin, 1995–2009.



Taantumassa työvoiman kysyntä vähenee, mikä lisää virtaa työstä työttömyyteen ja vähentää virtaa työttömyydestä työllisyyteen. Näistä virroista johtuen työttömiä määrä kasvaa. Ikäryhmien välillä on eroja tarkastelujakson loppupuolella finanssikriisistä alkaneen talouden taantuman johdosta. Kuvion 5.1. mukaan työttömäksi siirtyneiden osuus nousi taantuman myötä vuosina 2008 ja 2009 kaikissa ikäryhmissä. 55–62-vuotiaiden työttömäksi siirtyneiden osuus nousi 6,1 prosenttiin vuonna 2009. Kuvion 5.2 mukaan vuoden 2009 taantuman myötä työssä pysyneiden osuus on vähentänyt kaikissa ikäryhmissä, mutta lasku on prosenttiyksiköissä suu-

rin nuorilla. Nuorten ikäryhmässä työssä pysyneiden osuus oli 86 prosenttia vuonna 2007 ja 81 prosenttia vuonna 2009.

Taantuman vaikutusta työmarkkinoihin on arvioitu myös muissa julkaisuissa. Laaja kuvaus työmarkkinoiden virroista Suomessa on teoksessa Myrskylä (2010). Euroopan komission (2010) julkaisun mukaan työttömyys nousi vuoden 2009 ensimmäisellä vuosineljänneksellä EU-maissa. Taantuma on heikentänyt erityisesti nuorten miesten työllisyyttä, mutta myös muiden väestöryhmien työttömyysasteet ovat nousseet taantuman aikana. Ikääntyvien työttömyysasteiden muutokset ovat olleet pienempiä kuin muiden ikäryhmien. Alle 25-vuotiaiden työttömyysaste nousi 5,6 prosenttiyksikköä, mutta yli 55-vuotiaiden työttömyysaste nousi vain 1,7 prosenttiyksikköä EU-maissa. Tutkimuksessa todetaan, että talouden elpyminen vaikuttaa työmarkkinoiden tilanteeseen vasta jonkin ajan kuluttua. Muutokset työmarkkinoilla taantuman aikana EU-maissa ovat olleet samansuuntaisia kuin tässä tutkimuksessa raportoitu kehitys Suomessa.

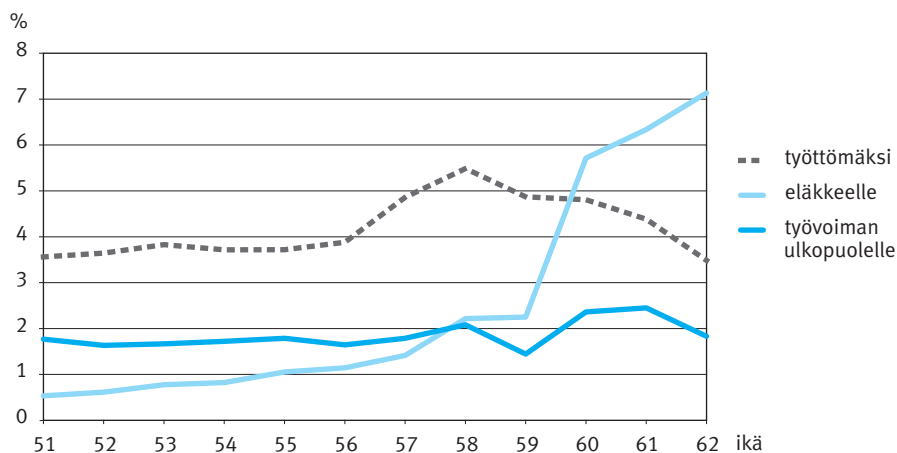
5.2 Ikääntyvien siirtymät

Tässä osiossa tarkastellaan tarkemmin yli 50-vuotiaiden siirtymäosuuksia ja työttömyysputken käyttöä. Yrittäjät ja maatalousyrittäjät on rajattu pois tässä osiossa käytettävästä aineistosta. Tarkastelu keskittyy palkansaajiin, koska työttömyysputkijärjestely kohdistuu erityisesti tähän joukkoon. Osion alkupuolella keskitytään siirtymäosuuksien muutoksiin vuodesta 1995 vuoteen 2009 ja osiossa loppupuolella kuvataan, miten vuoden 2009 talouden taantuma näkyi ikääntyvien työmarkkinoilla. Vuosi 2009 oli taantuman johdosta poikkeuksellinen vuosi, joten pidemmän ajan vertailuissa käytetään uusimpana tietona vuotta 2008.

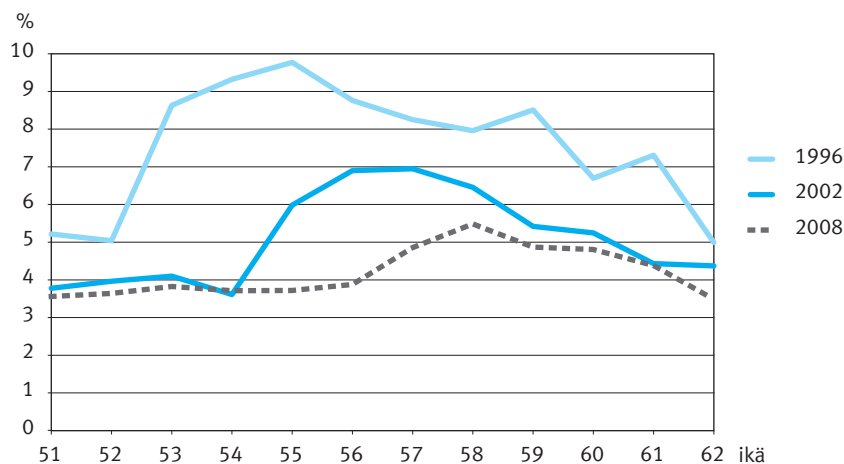
Työuran loppuvaiheessa on useita reittejä pois työelämästä. Kuviossa 5.3 on vuonna 2008 työttömyyteen, eläkkeelle ja työvoiman ulkopuolelle siirtyneiden osuudet vuonna 2007 työllisenä olleista. Kuvio kertoo, että työttömyys on yleinen reitti siirtyä pois työelämästä. Työttömyyteen siirtyneiden osuus on korkein 59 ikävuoteen asti. 60-vuotiaissa eläkkeelle siirtyneiden osuus on työttömyyteen siirtyneiden osuutta korkeampi. Työvoiman ulkopuolelle siirtyneiden osuus pysyy vakaana. Työttömyyteen siirtyminen ei kuitenkaan ole välttämättä tarkoita lopullista poistumista työelämästä, koska työttömyydestä voi myös palata työhön.

Kuvio 5.3.

Siirtymät työstä työttömäksi, eläkkeelle ja työvoiman ulkopuolelle, 2008.

**Kuvio 5.4.**

Työstä työttömäksi siirtyneet 51–62-vuotiaat vuosina 1996, 2002 ja 2008.



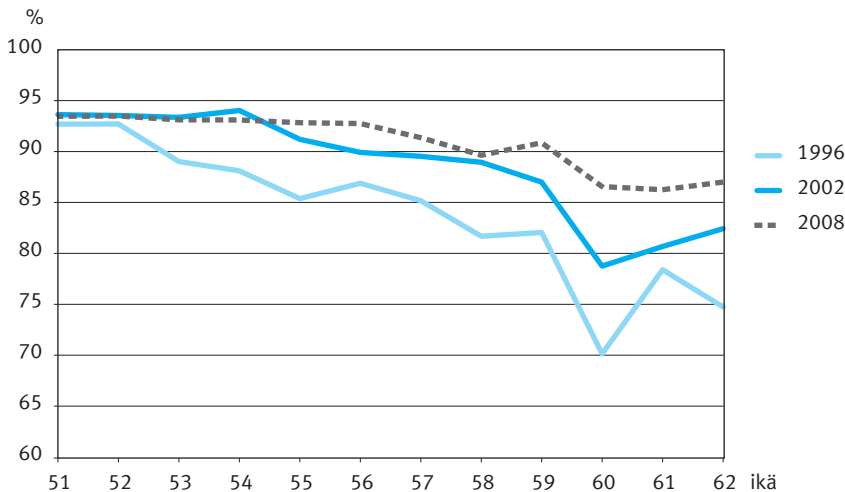
Kuviossa 5.4 on työstä työttömäksi siirtyneiden yli 50-vuotiaiden osuus vuosina 1996, 2002 ja 2008. Kuviosta havaitaan työttömyysputken käyttö ja ikärajan muutokset. Työttömäksi siirtyneiden osuus kasvaa työttömyysputken alaikärajan kohdalla. Rantala (2002) sekä Hakola ja Uusitalo (2005) ovat tehneet vastaavia havainnoja. Osuuden nousu on 53 ikävuoden kohdalla vuonna 1996, 55 ikävuoden kohdalla vuonna 2002 ja 57 ikävuoden kohdalla vuonna 2008. Työttömäksi siirtynei-

den osuus pysyy korkealla alaikärajan jälkeen, joten työttömyysputkeen siirrytään myös myöhemmin. Osa työttömistä on työttömyysturvan piirissä maksimiaikaa lyhyemmän ajan. Niiden, jotka eivät ikänsä puolesta ole enää oikeutettu työttömyysputkeen, siirtymäosuus on vastaavasti laskenut. Esimerkiksi 56-vuotiaiden työstä työttömyyteen siirtyneiden osuus oli 6,9 prosenttia vuonna 2002 ja 3,7 prosenttia vuonna 2008.

Kuviosta 5.4 voidaan havaita, että alaikärajan kohdalla oleva siirtymäosuuden kohoaminen on pienentynyt ajan kuluessa eli työttömyysputkeen siirtyminen näyttää vähentyneen. Osuus nousi työttömyysputken alaikärajan kohdalla 3,6 prosenttiyksikköä vuonna 1996. Nousu oli 2,3 prosenttiyksikköä vuonna 2002 ja 1,0 prosenttiyksikköä vuonna 2008. Työttömyysputken alaikärajan korottamisen jälkeen työttömyys ei näyttäisi kasaantuvan myöhemmälle iälle vaan siirtymäosuudet ovat laskeneet.

Kuvio 5.5.

Työssä pysyneiden osuus 51–62-vuotiailla vuosina 1996, 2002 ja 2008.



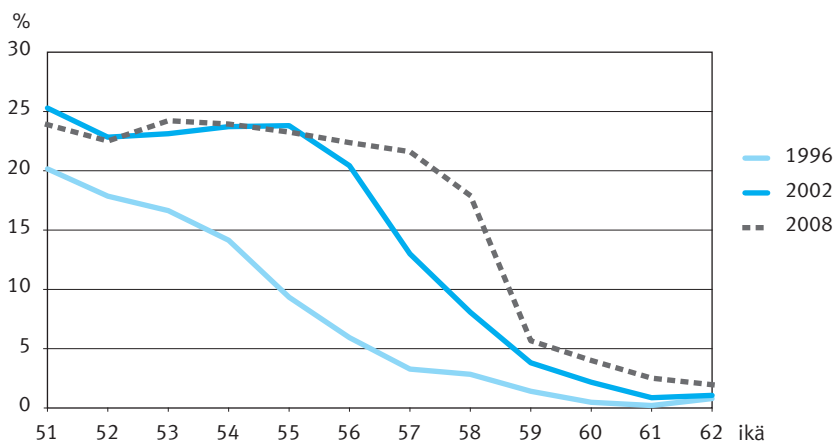
Kuviossa 5.5 on työssä pysyneiden osuudet vuosina 1996, 2002 ja 2008. Kuvio kertoo samasta kehityksestä työmarkkinoilla kuin edellinen kuvio 5.4 työttömäksi siirtyneiden osuuksista. Työssä pysyminen on selvästi parantunut tarkasteltavan ajanjakson aikana. Vuonna 2008 työssä pysyneiden osuus on yli 90 prosenttia vielä 59 ikävuoden kohdalla. Työllisinä pysyneiden osuuksiin vaikuttaa myös varhaiseläke-reittien väheneminen, mikä vuoksi työstä siirrytään eläkkeelle nykyään myöhemmin kuin 1990-luvulla.

Kehityksen taustalla on kohentunut talouden suhdannetilanne, mikä on lisännyt myös ikääntyvien työntekijöiden kysyntää. Myös työttömyysputken laaja käyttö aiemmin 1990-luvulla teollisuuden rakennemuutoksessa on saattanut vähentää työntekijöiden vähentämisen tarvetta 2000-luvun loppupuolella.

Kuviossa 5.6 on työttömyydestä työhön siirtyneiden eli työllistyneiden osuus vuosina 1996, 2002 ja 2008. Kuviosta voidaan päätellä, että ikääntyvien työttömyys pitkittyy, koska suuri osa ikääntyvistä työttömistä ei työllisty. Osuudet ovat kuitenkin kasvaneet yli 50-vuotiailla merkittävästi tarkastellun ajanjakson aikana. Työllistyneiden osuus oli 20 prosenttia 51-vuotiailla vuonna 1996. Vuonna 2002 työllistyneiden osuus oli yli 20 prosenttia 56-vuotiaaksi asti. Vuonna 2008 vielä 57-vuotiaista yli 20 prosenttia työllistyi. Siirtymäosuus ei kuvion mukaan laske merkittävästi työttömyysputken alaikärajan kohdalla vaan vuoden tai kaksi myöhemmin. Työttömyyden alkuvaiheessa osa työllistyy, vaikka heillä iän puolesta olisi oikeus työttömyysputkeen. Työllistyneiden osuus laskee vasta lisäpäivien kohdalla merkittävästi. Vuosina 2002 ja 2008 työllistyneiden osuus työttömyysputken alaikärajan iässä oli selvästi yli 20 prosenttia. On kuitenkin hyvä muistaa, että kaikki tässä tutkimuksessa työttömäksi määritellyt eivät kuitenkaan ole oikeutettuja työttömyyspäivärahaan ja lisäpäiviin, vaan he ovat työmarkkinatuen varassa.

Kuvio 5.6.

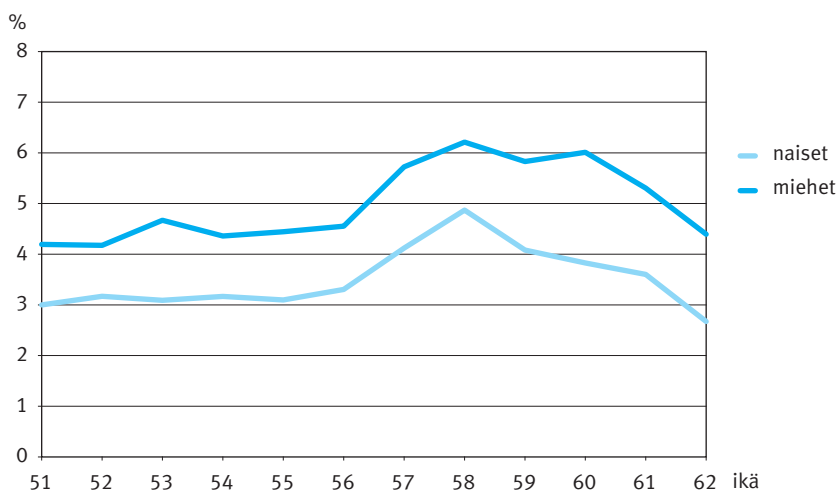
Työllistyneiden osuus 51–62-vuotiailla, 1996, 2002 ja 2008.



Kuviossa 5.7 on kuvattu työttömäksi siirtyneiden osuudet erikseen miehille ja naisille vuonna 2008. Kuvio on samanmuotoinen molemmilla sukupuolilla, mutta naisten taso on matalampi. Työstä työttömyyteen siirtyneiden osuus on suurempi miehillä kuin naisilla. Esimerkiksi miesten ja naisten työskentely eri toimialoilla voi johtaa eroihin. Työttömäksi siirtyneiden osuus kohoaa työttömyysputken alaikärajan kohdalla sekä miehillä että naisilla, joten tämän kuvan perusteella sekä miehet että naiset siirtyvät työttömyysputkeen.

Kuvio 5.7.

Työttömäksi siirtyminen naisilla ja miehillä 2008.



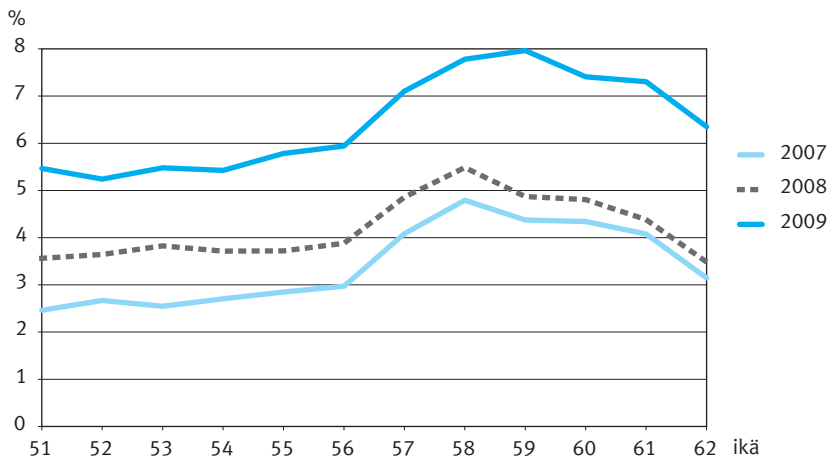
Työttömyysputken ja sen ikärajojen lisäksi tässä tutkimuksessa tarkastellaan viimeaikaista kehitystä ja vuoden 2009 talouden taantumaa. Kuviossa 5.8 on esitetty työttömäksi siirtyneiden osuudet vuosina 2007, 2008 ja 2009. Vuoden 2009 osuudet ovat selvästi korkeampia kuin vuosien 2007 ja 2008 osuudet, joten siirtyminen työstä työttömyyteen lisääntyi taantumien myötä. Kuvasta voidaan havaita yleinen siirtymäosuusien tason kohoaminen koko ikäryhmässä.

Kuvioissa 5.8 ja 5.9 on käytetty kahta eri määritelmää työttömyydestä. Kuvion 5.8 laskelmissa työttömäksi on määritetty kaikki työttömyysturvaa saaneet. Kuvion 5.9 osuuksia laskettaessa on käytetty toisenlaista määritelmää: työsuhteessa olevat on määritetty työllisiksi, vaikka he saivat työttömyysturvaa. Jälkimmäisen määritelmän mukaan lomautetut lasketaan työllisiksi. Määritelmän muuttaminen vaikuttaa kuvaan yllättävän paljon. Kuviossa 5.9 osuudet työstä työttömäksi siirtyneistä ovat samat vuosina 2007 ja 2008. Taantumien myötä vuoden 2009 osuudet ovat

jonkin verran aiempia vuosia korkeammat. Vuonna 2009 osuudet nousevat, mutta eivät yhtä korkealle kuin kuviossa 5.8. Kuvion 5.8 mukaan työttömäksi siirtyneiden osuus 58-vuotialla on 7,8 prosenttia ja kuvion 5.9 mukaan vastaava osuus on 5,4 prosenttia. Näiden kuvioiden perusteella osuuden kasvu vuonna 2009 johtuu osin lomautuksista. Taantuman pidempiaikaiset vaikutukset selviävät myöhemmin.

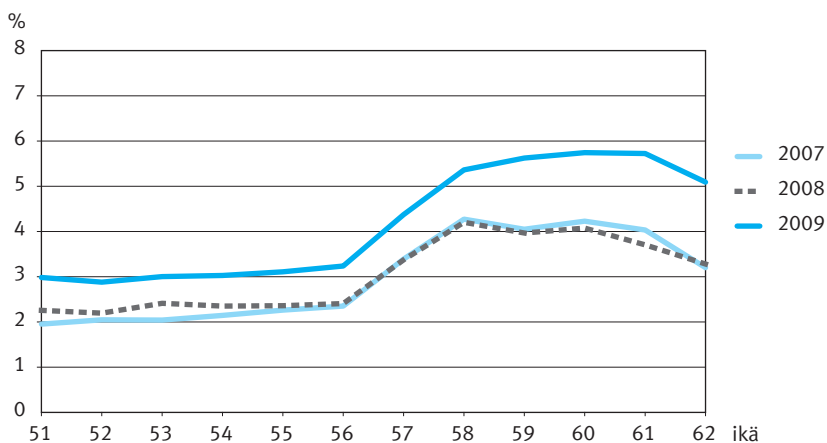
Kuvio 5.8.

Talouden taantuma ja ikääntyvien siirtyminen työstä työttömäksi 2007–2009.



Kuvio 5.9.

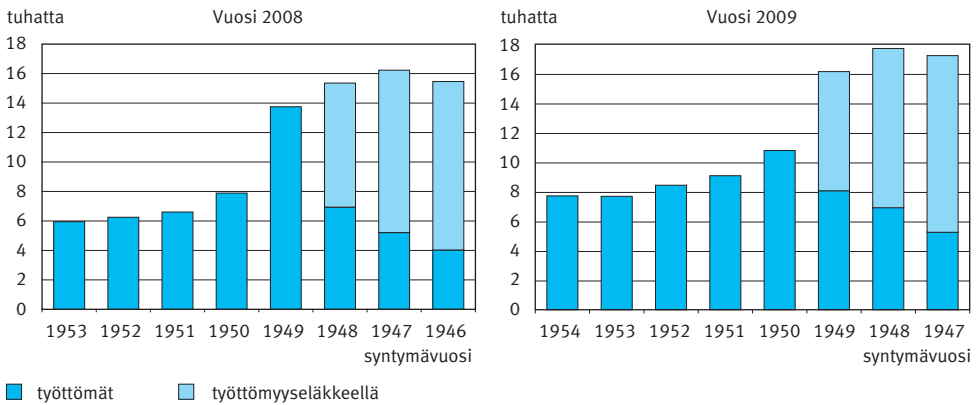
Talouden taantuma ja ikääntyvien siirtyminen työstä työttömäksi 2007–2009.



Aiemmissa tämän luvun kuvioissa on esitetty siirtymäosuuksia. Siirtymäosuuksien lisäksi työttömyyttä voidaan tarkastella myös varantojen eli työttömien määrän näkökulmasta. Kuviossa 5.10 on työttömien määrä kohorteittain vuosina 2008 ja 2009. Työttömyyseläkeläiset on merkitty kuvioon erikseen. Kuvioista voidaan havaita, että vanhimmissa kohorteissa (1949 tai aiemmin syntyneet) työttömien määrä on selvästi suurempi kuin nuoremmissa kohorteissa (1950 tai myöhemmin syntyneet). Työttömyyseläkkeeseen ovat oikeutettuja ennen vuotta 1950 syntyneet työttömät, jotka täyttävät myös muut ehdot. Työttömien määrä kaikissa kohorteissa on noussut taantuman seurauksena vuodesta 2008 vuoteen 2009. Koska työttömien määrä vanhemmissa kohorteissa on merkittävästi suurempi kuin nuoremmissa kohorteissa, työttömien kokonaismäärä ikäryhmässä vähenee, vaikka taantuma lisääkin työttömien määrää kaikissa kohorteissa. Kuvioista voi päätellä, että työttömien osuus ikäryhmän väestöstä vähenee. Vuoden 2009 taantuma vaikuttaa ikääntyvien työttömyyteen, mutta työttömyysputken muutokset ja oikeus työttömyyseläkkeeseen näkyvät vahvasti.

Kuvio 5.10.

Työttömien määrä 55–62-vuotiaiden ikäryhmässä vuosina 2008 ja 2009.



6 Laskelmia ikääntyvien työttömyydestä ja työllisyydestä vuonna 2017

6.1 Lähtökohdat

Ikääntyvien työttömyys on 2000-luvulla selvästi helpottunut. Vuosikymmenen lopussa tilanne kuitenkin muuttui, sillä työttömäksituloasteet nousivat finanssikriisiä seuranneen taantumun vuoksi selvästi. Tämän hetkisten ennusteiden valossa työttömyyden nousu on tilapäinen, mutta miten käy, jos taloustilanne heikkenee? Entä mitkä ovat vuoden 2005 eläkeuudistuksen ja sosiaaliturvan vaikutukset ikääntyvien työttömyyteen ja työllisyyteen? Mitä tapahtuu, kun ensi vuodesta lähtien työttömyysputkeen voi siirtyä aikaisintaan 58 iästä lähtien, kun vuonna 2005 ikäraja oli vielä 55 vuotta?

Ikääntyvien työttömyyskehityksen kannalta työttömäksi tulo on avainasemassa, sillä muutokset suhdannetilanteessa ja työttömyysputken ikärajoissa kohdistuvat ensimmäisenä uusiin työttömiin. Edellä kuvatun kaltaisiin kysymyksiin voidaan kuitenkin vastata vasta muutaman vuoden päästä, sillä työttömyydellä on taipumus pitkittyä. Finanssisektorin ja maailmantalouden tuleva kehitys on epävarmaa. Monet lakimuutokset, kuten työttömyysputken ikärajojen korotukset, ovat lisäksi täysimääräisesti voimassa vasta siirtymäaikojen jälkeen. Tämän kaltaisista syistä muutokset työttömäksituloasteissa välittyvät hitaasti työttömyyden kokonaisuuteen. Tietoa ikääntyvien työttömyyskehityksestä kuitenkin tarvitaan sekä tulevan ennakoinniseksi että erilaisten politiikkatoimien vaikutusten arvioimiseksi.

Tämän luvun tavoitteena on erilaisia skenaarioita vertaamalla saada vastauksia luvun alussa esitettyihin kysymyksiin. Ideana on simuloida viime vuosikymmenen lopussa vallinneita työmarkkinatiloja ja niiden välisiä siirtymiä hyödyntäen vuosina 1955–1961-syntyneiden, siis vuoden 2009 47–53-vuotiaiden, työmarkkinauria vuosi kerrallaan eteenpäin aina vuoteen 2017 asti, jolloin he ovat 55–61-vuotiaita.⁸ Simuloinnin lähtövuotta ja työmarkkinasiirtymäosuuksia varioimalla saadaan karkea kuva siitä, kuinka paljon ikääntyvien työttömyys vuonna 2017 muuttuu, kun oletuksia suhdannetilanteesta tai työttömyysputken ikärajoista muutetaan. Vuosi 2017 on valittu skenaariovuodeksi siksi, että tuolloin vuosina 1955–1961 syntyneet ovat kokonaisuudessaan nykyisen lainsäädännön mukaisen työttömyysputki-ikärajan pii-

⁸ Analyysin kohteena voisivat olla myös työttömyysputkessa olevat 62–64-vuotiaat. Laskelmia tämän ikäisten työttömyydestä ei kuitenkaan tehdä, sillä vielä ei ole mahdollista arvioida sitä kuinka moni 62–64-vuotias työttömyysputkessa oleva on työtön ja kuinka moni on vanhuuseläkkeellä.

rissä.⁹ Tuloksia tulkittaessa on muistettava, että simuloinnit eivät ole ennusteita tulevasta kehityksestä. Siksi tärkeintä ovat erot simulointien välillä, eivät niinkään yksittäisten simulointien tuottamat työttömyys- ja työllisyystasot.

Simuloinneissa käytettävät työmarkkinatilat ovat työssä, työttömänä, eläkkeellä ja muualla työvoiman ulkopuolella.¹⁰ Niitä koskevat tarkemmat määritelmät on esitetty luvussa 4. Simuloinnin lähtöarvot perustuvat ajanjaksoon, jolloin iso osa työttömyysputkessa olevista 60–64-vuotiaista oli työttömyyseläkkeellä. Jotta työttömyysputki tulisi määriteltyä nykyisen käytännön mukaisesti, työttömyyseläkeläiset lasketaan työttömiksi. Toinen työttömyyden laajuuteen vaikuttava määritelmä koskee työttömiä, joiden työsuhde on samaan aikaan voimassa. Simuloinneissa työttömät, joiden työsuhde on voimassa eli pelkistäen lomautetut, ovat ensisijaisesti työllisiä. Tämä määrittely vähentää työttömyysputken käytön yliarvioinnin vaaraa, koska osa lomautetuista palaa takaisin työelämään. Vertailun vuoksi esitämme tuloksia myös määritelmällä, jossa lomautetut ovat työttömiä.

Asetelma: Simulointiesimerkki

Olkoon 50-vuotiaiden työmarkkinatilat A ja B ja näissä tiloissa olevien henkilöiden lukumäärät vuoden 2009 lopussa A(09) ja B(09). Olkoon tilojen A ja B väliset siirtymäosuudet 50-vuotiaille aa, ab, bb ja ba (aa ja bb ovat ”siirtymiä”, joissa työmarkkinatila ei muutu). Siirtymäosuudet on laskettu vuosien 2008–2009 väliseltä ajanjaksolta. Tällöin 51-vuotiaita vuonna 2010 on tilassa A yhteensä $A(10) = aa \cdot A(09) + ba \cdot B(09) - ab \cdot A(09)$ henkilöä ja tilassa B yhteensä $B(10) = bb \cdot B(09) + ab \cdot B(09) - ba \cdot B(09)$ henkilöä. Vuoden 2011 arvioidut määrät 52-vuotiaille saadaan vuoden 2010 arvioitujen määrien ja vuosiin 2008–2009 perustuvien 52-vuotiaiden siirtymäosuuksien avulla. Vastaavalla tavalla voidaan laskea myöhempien vuosien tai muiden ikäryhmien työmarkkinatilakohtaiset määrät.

Erot simuloiduissa työttömien määrissä syntyvät pitkälti ikääntyvien työttömäksi-
tiloon liittyvien oletusten kautta. Työttömyyden pitkittymisen vuoksi muutokset työttömäksi-
tiloasteissa siirtyvät kuitenkin hitaasti työttömyyden määriin. Tätä havain-
nollistaa kuvio 6.1, jossa 51–62-vuotiaiden työttömien määrä vuoden 2009 lopus-
sa on esitetty edellisen vuoden lopusta asti työttömänä pysyneiden ja vuoden aika-
na tulleiden uusien työttömien lukumäärän summana. Uusia työttömiä ovat työs-

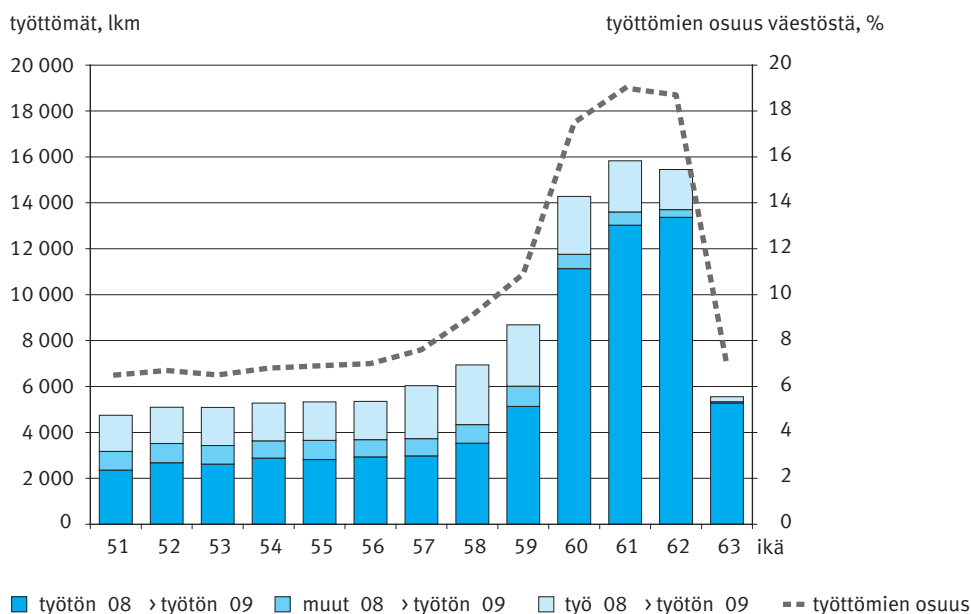
⁹ Nykyisellä lainsäädännöllä tarkoitetaan sosiaaliturvassa soveltuvia ikärajoja, jotka siis koskevat vuonna 1955 ja myöhemmin syntyneitä. Vuonna 1955 syntyneet täyttävät 62 vuotta vuonna 2017 ja voivat ikänsä puolesta siirtyä vanhuuseläkkeelle.

¹⁰ Muodostimme myös työmarkkinatilan ”Ei Suomessa”, jonka avulla otimme huomioon kuolleisuuden, maastamuuton, syntyvyyden ja maahanmuuton aiheuttamat muutokset käyttämiimme työmarkkinatiloihin. On myös hyvä palauttaa mieleen, että määritelmät työttömyydestä ja työllisyydestä eivät ole yhteensopivat työvoimatutkimukseen perustuvien työvoimamäärien ja tilastointitapojen kanssa.

tä ja muualta kuin työstä työttömäksi tulleet. Ikävuoteen 56 asti pitkään työttöminä pysyneiden määrä on noin puolet työttömien kokonaismäärästä. Tämän jälkeen pitkäaikaistyöttömien osuus nousee jyrkästi siten, että kaikista yli 60 vuotiaista työttömistä yli 80 prosenttia oli ollut työttöminä myös vuonna 2008. Suhteessa samanikäiseen väestöön työttömien osuus on ennen putki-ikää noin seitsemän prosenttia ja putki-ässä korkeimmillaan lähes 20 prosenttia. Kuviossa työttömien väestösosuuksia on esitetty yhtenäisenä viivana.

Kuvio 6.1.

Työttömät vuoden 2009 lopussa sekä työttömyyden tulovirrat, lkm (vasen asteikko) ja työttömien osuus saman ikäisestä väestöstä, % (oikea asteikko), työttömyyseläkeläiset luettu työttömiksi.



Luvun toisessa jaksossa ikääntyvien työttömyyttä tarkastellaan vaihtamalla simulointien lähtövuotta ja ajanjaksoa, jonka perusteella työmarkkinasiirtymät lasketaan. Näin saadaan arviot ”suhdannetilanteen muuttumisen” vaikutuksesta ikääntyvien työttömyyteen vuonna 2017. Luvun kolmannessa jaksossa tarkastellaan puolestaan työttömyysputken ikärajakorotusten merkitystä ikääntyvien työttömyyteen hyödyntämällä aikaisempia kokemuksia putken ikärajojen vaikutuksista työttömäksi tulon. Työttömyyden rinnalla simuloinneissa tarkastellaan ikääntyvien työllisyyttä. Eläkkeelle siirtymistä ja eläkkeellä olon laajuutta koskevia arvioita ei sen sijaan tehdä, sillä joustavan vanhuuseläkkeen käytöstä ei ole tietoa vielä riittävästi saatavilla.

6.2 Laskemia suhdannevaiheen merkityksestä

Suhdannotilanteen merkitystä tarkastelemme neljän skenaarion avulla (taulukko 6.1). Näistä kolmen ensimmäisen lähtötila on tuoreimman eli vuoden 2009 tiedot vuosina 1955–1961 syntyneiden sijoittumisesta eri työmarkkinatiloihin. Perusvaihtoehdossa (simulointi 1) taloustaantuma on ohi ja laskelmat vuodelle 2017 ketjutetaan taantumaa edeltäneiden vuosiin 2007–2008 perustuvien siirtymäosuuksien avulla. Vuosina 2007–2008 taloustilanne oli hyvä. Simulointi 2 on muutoin sama kuin perusvaihtoehto, mutta siinä taantumaa oletetaan jatkuvan vielä kaksi vuotta ja siksi siirtymäosuudet vuoteen 2011 asti perustuvat taantumaa aikaisiin vuosiin 2008–2009. Simulointi 3 on pessimistinen, sillä siinä taloustaantumaa oletetaan jatkuvan neljä vuotta. Neljännessä täysin hypoteettisessa simuloinnissa taantumaa ei ole ollutkaan ja lähtötilanteena on vuoden 2007 työmarkkinatilat ja vuosien 2007–2008 siirtymäosuudet.

Taulukko 6.1.

*Simulointien 1–4 taustaoletukset, vuosina 1955–1961 syntyneet. *)*

<p>Simulointi 1. Taantuma on ohi (perusvaihtoehto).</p> <p>Lähtötilanne: Vuoden 2009 työmarkkinatilat (lukumäärät). Simuloinnit vuoteen 2017 asti vuosipariin 2007–2008 perustuvien 47–61-vuotiaiden siirtymäosuuksien avulla.</p>
<p>Simulointi 2. Taantuma jatkuu kaksi vuotta (vuoden 2011 loppuun).</p> <p>Lähtötilanne: Vuoden 2009 työmarkkinatilat (lukumäärät). Simuloinnit vuoteen 2011 asti vuosipariin 2008–2009 perustuvien ja vuodesta 2012 lähtien vuoteen 2017 asti vuosipariin 2007–2008 perustuvien 47–61-vuotiaiden siirtymäosuuksien avulla.</p>
<p>Simulointi 3. Taantuma jatkuu neljä vuotta (vuoden 2013 loppuun).</p> <p>Lähtötilanne: Vuoden 2009 työmarkkinatilat (lukumäärät). Simuloinnit vuoteen 2013 asti vuosipariin 2008–2009 perustuvien ja vuodesta 2014 lähtien vuoteen 2017 asti vuosipariin 2007–2008 perustuvien 47–61-vuotiaiden siirtymäosuuksien avulla.</p>
<p>Simulointi 4. Ei taantumaa.</p> <p>Lähtötilanne: Vuoden 2007 työmarkkinatilat (lukumäärät). Simuloinnit vuoteen 2017 asti vuosipariin 2007–2008 perustuvien 47–61-vuotiaiden siirtymäosuuksien avulla.</p>

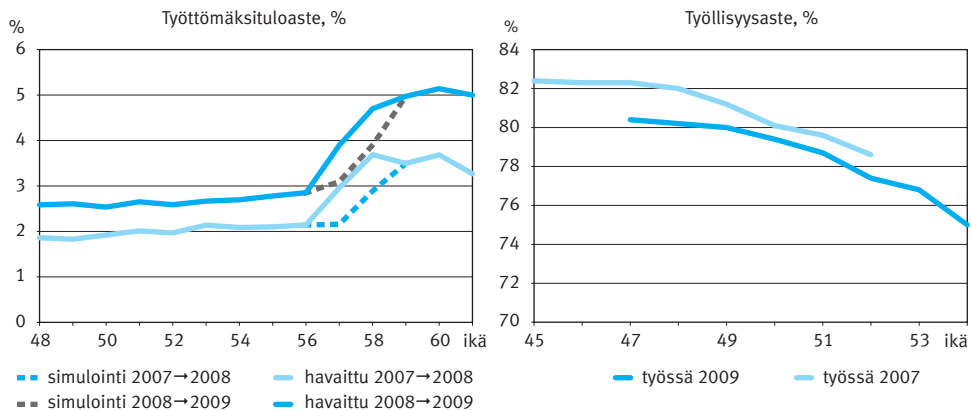
*) Työmarkkinatilat: työssä, työtön, eläkkeellä, työvoiman ulkopuolella, ei Suomessa. Työttömyysputken alaraja vuoteen 2011 asti on 57 vuotta ja tästä eteenpäin vuoteen 2017 asti 58 vuotta.

Työttömyysputken ikärajojen oletetaan olevan kulloinkin voimassa olevan lainsäädännön mukaiset eli 57 vuotta vuoteen 2011 asti ja 58 vuotta tästä eteenpäin. Tietoa ikärajan noston vaikutuksesta 57-vuotiaiden työmarkkinakäyttäytymiseen ei ole, mutta aikaisempien kokemusten perusteella 57-vuotiaiden työttömäksi tuloasteen voi olettaa laskevan putki-ikää edeltävälle tasolle. Tällä perusteella alensimme 57-vuotiaiden työttömäksi tuloastetta 0,8 prosenttiyksiköllä ja jotta työttömäksi tulo profiili muistuttaisi putken alaikärajan paikkeilla muiltakin osin viimeaikaisia havaintoja, laskimme 0,8 prosenttiyksiköllä myös 58-vuotiaiden työttömäksi tuloastetta. Työttömäksi tuloasteen laskusta 90 prosenttia oletamme lisäävän työssäpysyvyyttä ja 10 prosenttia työstä eläkkeelle lähtöä.

Kuviossa 6.2 on esitetty simulointien keskeisimmät lähtökohdat. Näistä tärkein koskee 48–61-vuotiaiden työllisten työttömäksi tuloasteita, sillä niiden perusteella syntyvät pitkälti erot ikääntyvien työttömyydessä vuonna 2017. Vuonna 2009 työttömyyden riski oli sekä putki-ikäisillä että heitä nuoremmilla noin neljänneksen korkeampi kuin vuonna 2008. Vuonna 2012 putken ikäraja nousee 58 vuoteen. Korotuksen oletettu työttömäksi tuloa lykkäävä vaikutus näkyy kuvioissa katkoviivalla. Simulointien ”lähtötiloina” ovat vuosina 1955–1961-syntyneiden työmarkkinatilat joko vuoden 2007 tai vuoden 2009 lopussa. Vuonna 2007 kyseisestä ikäryhmästä työssä oli noin 81 prosenttia. Kaksi vuotta myöhemmin osuus oli talouskriisin vuoksi noin 1–2 prosenttiyksikköä matalammalla tasolla.

Kuvio 6.2.

48–61-vuotiaiden työttömäksi tuloaste* ja vuosina 1995–1961 syntyneiden työllisten väestöosuus vuosina 2007 ja 2009, %.



*) Työttömäksi tulleiden osuus edellisen vuoden lopun työllisistä, %.

Tulokset 55–61-vuotiaiden työttömien ja työllisten väestöosuuksista vuonna 2017 käyvät ilmi taulukosta 6.2. Työttömyysputken merkitys näkyy hyvin, sillä kaikissa laskelmissa työttömien väestöosuus lähtee ikävuoden 57 jälkeen selvään nousuun ja on työttömyyden kumuloitumisen vuoksi kaksinkertaistunut ikävuoteen 61 mennessä.

Taulukko 6.2.

55–61-vuotiaiden työttömien ja työllisten väestöosuudet vuonna 2017, simuloinnit 1–4*, %.

Työttömät, %					Väestö, lkm
ikä	taantuma ohi	taantuma jatkuu 2 v.	taantuma jatkuu 4 v.	ei taantuma	
55	5,7	5,9	6,4	5,7	73 082
56	5,8	5,9	6,4	5,7	72 624
57	5,9	6,0	7,1	5,8	72 363
58	6,8	7,0	8,5	6,8	71 965
59	9,4	9,6	11,1	9,3	69 508
60	12	12,3	14,0	11,9	72 459
61	13,7	14,3	15,9	13,6	74 252
keskim. 55–61-v.	8,5	8,8	9,9	8,4	
Työlliset, %					Väestö, lkm
ikä	taantuma ohi	taantuma jatkuu 2 v.	taantuma jatkuu 4 v.	ei taantuma	
55	78,5	77,5	76,1	78,8	73 082
56	77,2	76,2	74,7	77,5	72 624
57	75,5	74,5	72,5	75,8	72 363
58	72,0	71,0	68,5	72,3	71 965
59	68,0	66,9	64,4	68,3	69 508
60	61,3	60,1	57,7	61,7	72 459
61	55,7	54,5	52,2	56,1	74 252
keskim. 55–61-v.	69,7	68,7	66,5	70,0	

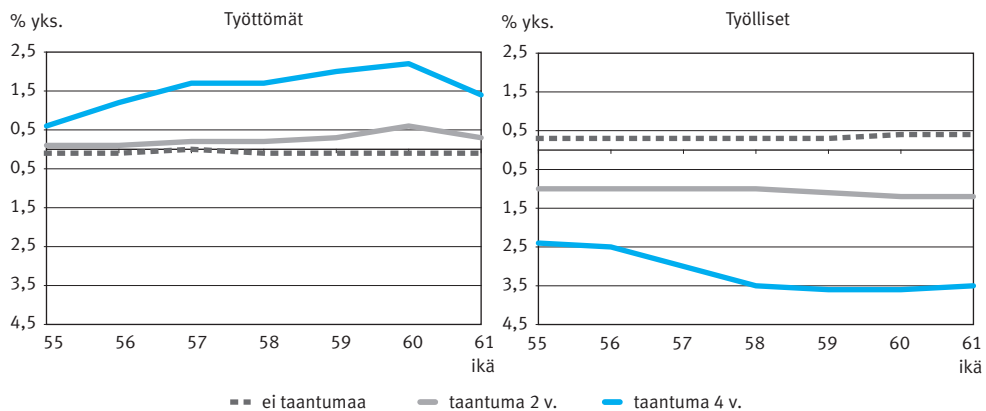
*) Työssä ja työttömänä samaan aikaan olevat henkilöt ovat työllisiä. Väestö perusvaihtoehdon (simulointi 1) mukaan. Muiden simulointien väestö vuonna 2017 poikkeaa vähäisessä määrin perusvaihtoehdon väestöstä.

Yhteensä työttömien osuus väestöstä nousee ikävälillä 55–61 kahdeksan prosenttiyksikköä. Nousu on selvästi pienempi kuin työllisten väestöosuuden lasku (noin 22 prosenttiyksikköä) ja kertoo siitä, että työttömyys ei ole ainoa työllisyyttä laskeva syy. Etenkin ikävuoden 59 jälkeen työkyvyttömyys- ja vanhuuseläkkeelle siirtyminen yleistyvät selvästi (vrt. kuvio 2.2).

Suurta merkitystä ei ole sillä, oletetaanko taantuman olevan ohi, jatkuvan vuoteen 2011, vai onko kyseessä ”ei taantuma” – laskelma, sillä erot työttömien ja työllisten väestöosuuksissa eivät ole kovin suuria. Tämä näkyy hyvin kuvioista 6.3, jossa simulointien 2, 3 ja 4 työttömien ja työllisten väestöosuuksia vuonna 2017 on verrattu perusvaihtoehdon vastaaviin osuuksiin. Eniten muista simuloinneista poikkeaa laskelma, jossa taantuman oletetaan olevan ohi vasta vuonna 2014. Tulos on ymmärrettävä, sillä ”lamalaskelman” työttömäksituloasteet ovat pisimpään korkeat ja koskettavat lisäksi kaikki ikäryhmiä.

Kuvio 6.3.

Simulointien 2, 3 ja 4 erotus perusvaihtoehtoon (taantuma ohi) nähden, prosenttiyksikköä.

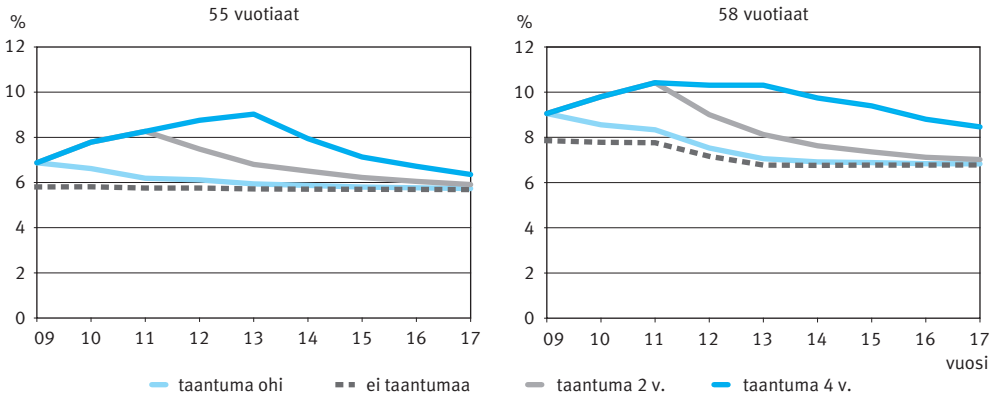


Simulointien tuottamat erot ikääntyvien työllisyys- ja työttömyysosuuksissa ovat melko vähäiset ja voivat yllättää. Laskelmien välillä on kuitenkin eroja, mutta vuonna 2017 nämä erot ovat suurelta osin jo tasoittuneet. Tämä käy hyvin ilmi kuviossa 6.4, jossa on esitetty 55- ja 58-vuotiaiden työttömien väestöosuudet vuosina 2009–2017 kunkin simuloinnin mukaan. Esimerkiksi simuloinnissa, jossa taantuman oletetaan jatkuvan vuoden 2011 loppuun asti, työttömien väestöosuus nousee vuoteen 2011 asti ja vasta tämän jälkeen lähtee laskuun. Kuvioista näkyy hyvin myös työttömyysputken ikärajaerotuksen vaikutus, sillä vuoden 2012 jälkeen 58-vuotiaiden työttömien väestöosuus laskee putkimahdollisuuden poistumisen seurauksena noin

prosenttiyksiköllä. Tarkemmin työttömyysputken ikärajamuutoksia käsitellään seuraavassa jaksossa.

Kuvio 6.4.

55- ja 58-vuotiaiden työttömien väestöosuudet vuosina 2009–2017, simuloinnit 1–4, %.



Käsitys ikääntyvien työttömyyden ja samalla työttömyysputken käytön laajuudesta riippuu osaltaan työttömyyden määritelmästä. Edellä työttömät, joiden työsuhde on voimassa eli käytännössä lomautetut, on määritelty työllisiksi. Vertailun vuoksi liitteessä 1 on esitetty taulukkoa 6.2 vastaavat tulokset työttömien ja työllisten väestöosuuksista vuonna 2017 siten, että työttömiksi luetaan myös henkilöt, joiden työsuhde on voimassa. Työttömien väestöosuus on 2–3 prosenttiyksikköä korkeampi ja työllisten väestöosuus 3,5–5,5 prosenttiyksikköä matalampi kuin vastaavat luvut taulukossa 6.2. Simulointien välisiä eroja työttömyyskäsite ei kuitenkaan merkittävästi muuta.

6.3 Laskelmia työttömyysputken ikärajojen korotusten vaikutuksista

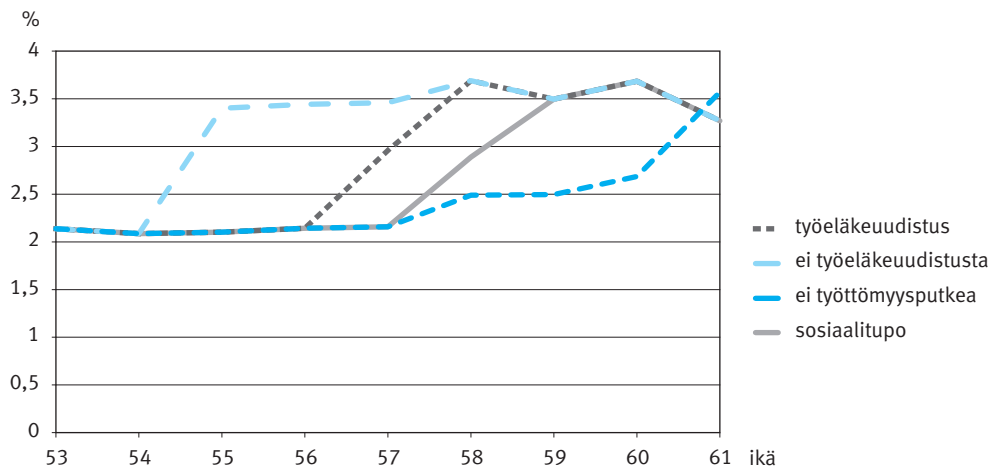
Työttömyysputken ikärajojen merkitystä ikääntyvien työttömyyteen ja työllisyyteen vuonna 2017 tarkastellaan neljän simuloinnin avulla. Näistä kaksi ensimmäistä katsoo taaksepäin, koska niissä työttömyysputken ikärajojen oletetaan olevan joko vuoden 2005 eläkeuudistuksen tai sitä edeltävien sääntöjen mukaiset. Kolmas simulointi, sosiaalitulo, on perusvaihtoehto. Se on sama kuin edellisen jakson simulointi 1, jossa lähtökohtana on siis nykyisen lainsäädännön jatkuminen. Viimeisessä simuloinnissa työttömyysputkea ei vuodesta 2012 alkaen oleteta olevan. Kaikissa laskelmissa lähtökohtana ovat vuoden 2009 työmarkkinatilat ja putken käyttöön

liittyviä oletuksia lukuun ottamatta taloustaantumaa edeltäneet vuosiparin 2007–2008 työmarkkinasiirtymät.

Simulointien kannalta on merkillepantavaa, että havaitut, siis vuosipariin 2007–2008 perustuvat siirtymät, kuvaavat sosiaalilupoa edeltävää ajanjaksoa, jolloin putken ikäraja oli 57 vuotta. Aikaisempien kokemusten perusteella ikääntyvien työttömäksituloasteet ovat putki-iässä korkeammat kuin ennen putki-ikää. Tästä syystä simuloinnit, joissa ikärajan oletetaan olevan 57 ikävuotta matalampi, edellyttävät vuosipariin 2007–2008 perustuvan työttömäksituloasteen osittaista korottamista ja simuloinnit, joissa ikärajan oletetaan olevan korkeampi kuin 57, edellyttävät sen osittaista alentamista. Taulukkoon 6.3 on koottu simulointien lähtöolettamukset. Työttömäksituloasteisiin liittyvät oletukset on esitetty erikseen kuviossa 6.5. Koska simuloinnin 2 työttömäksituloasteet perustuvat pelkästään havaittuihin työmarkkinasiirtymiin, se on merkitty yhtenäisellä viivalla. Työttömyysputkea koskevat säännöt on jo selostettu luvussa 2.

Kuvio 6.5.

Työttömäksituloasteet (oletukset), ikärajasimuloinnit 1–4, %.



Taulukko 6.3.

*Simulointien 1–4 taustaoletukset vuodelle 2017, muutos vuosiparin 2007–2008 työmarkkinasiirtymiin verrattuna, vuosina 1955–1961 syntyneet. *)*

<p>Simulointi 1. Ei työeläkeuudistusta 2005, putken ikäraja 55 vuotta</p> <p>55- ja 56-vuotiaiden työttömäksituloaste nousee työttömyysputki-ikäisten tasolle (1,3 prosenttiyksikköä). Muilta osin vuosiparin 2007–2008 työmarkkinasiirtymät.</p>
<p>Simulointi 2. Työeläkeuudistus 2005 (ei sosiaalilupoa), putken ikäraja 57 vuotta</p> <p>Putken ikäraja on 2005 eläkeuudistuksessa sovitun mukainen. Vuosipariin 2007–2008 perustuvia työmarkkinasiirtymiä sovelletaan sellaisenaan.</p>
<p>Simulointi 3. Sosiaalitulo (perusvaihtoehto), ikäraja 58 vuotta</p> <p>Työttömyysputken ikäraja on nykyisen lainsäädännön mukainen eli vuoteen 2011 asti 57 vuotta ja tämän jälkeen 58 vuotta. Vuodesta 2012 alkaen 57-vuotiaiden ja yhdenmukaisuuden vuoksi myös 58-vuotiaiden työttömäksituloaste laskee ei-putki-ikäisten tasolle (0,8 prosenttiyksikköä). Muilta osin vuosiparin 2007–2008 työmarkkinasiirtymät.</p>
<p>Simulointi 4. Ei työttömyysputkea, ”putken” ikäraja 61 vuotta</p> <p>Työttömyysturvan lisäpäivät poistuvat vuonna 2012 ja ”putken” alaikäraja määräytyy kahden vuoden työttömyyspäivärahaikauden perusteella. Vuodesta 2012 alkaen 57–60-vuotiaiden työttömäksituloaste laskee ei-putki-ikäisten tasolle (0,8–1,2 prosenttiyksikköä). Yhdenmukaisuuden vuoksi 61-vuotiaiden työttömäksituloaste nousee 0,3 prosenttiyksikköä. Muilta osin vuosiparin 2007–2008 työmarkkinasiirtymät.</p>

*) Simulointien lähtötiloina ovat vuosina 1955–1961 syntyneiden työmarkkinatilat vuoden 2009 lopussa. Työmarkkinatilat ovat työssä, työtön, eläkkeellä, työvoiman ulkopuolella, ei Suomessa. Kaikissa laskemissa työttömäksituloasteen muutoksesta noin 90 prosenttia vaikuttaa työssäpysyvyyteen ja noin 10 prosenttia työstä eläkkeelle lähtöön.

Seuraavassa on esitetty laskelmat työttömyysputken ikärajamuutosten vaikutuksista. Taulukossa 6.4 näkyy 55–61-vuotiaiden työttömien ja työllisten väestöosuudet vuonna 2017 ja kuviossa 6.6 simulointien 1, 2 ja 4 erot perusvaihtoehdosta. Tulokset ovat johdonmukaiset, sillä kaikissa simuloinnissa työttömyys lähtee selvään nousuun putken alaikärajan kohdalta ja on korkeimmillaan ikäalueen lopussa. Simuloinnissa, jossa työttömyysputki on poistunut, työttömyys tosin kohoaa lievästi jo ennen 61 vuoden ikää. Tämä johtuu siitä, että työttömäksituloasteen oletetaan 58 ikävuodesta alkaen hieman nousevan (ks. kuvio 6.5). Kääntäen, mutta lievempänä, samat tulokset näkyvät työllisyydessä.

Taulukko 6.4.

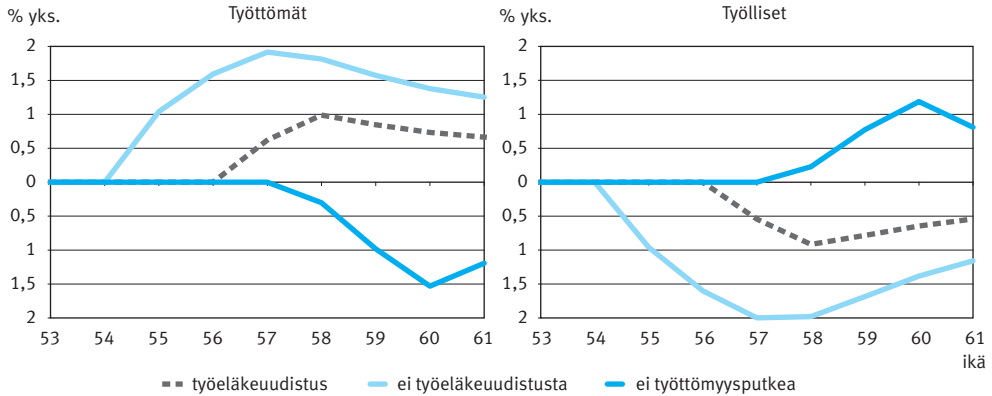
53–61-vuotiaiden työttömien ja työllisten väestöosuudet vuonna 2017, ikärajasimuloinnit 1–4*, %.

Työttömät, %					Väestö, lkm
ikä	ei työeläke-uudistusta	työeläke-uudistus	sosiaalitupo	ei työttömyysputkea	
53	5,6	5,6	5,6	5,6	73 664
54	5,6	5,6	5,6	5,6	74 290
55	6,8	5,7	5,7	5,7	73 082
56	7,4	5,8	5,8	5,8	72 624
57	7,8	6,5	5,9	5,9	72 363
58	8,6	7,8	6,8	6,5	71 965
59	11,0	10,2	9,4	8,4	69 507
60	13,3	12,7	12,0	10,4	72 455
61	15,0	14,4	13,7	12,5	74 248
keskim. 56–61-v.	10,0	9,0	8,5	7,9	
Työlliset, %					Väestö, lkm
ikä	ei työeläke-uudistusta	työeläke-uudistus	sosiaalitupo	ei työttömyysputkea	
53	80,7	80,7	80,7	80,7	73 664
54	79,8	79,8	79,8	79,8	74 290
55	77,5	78,5	78,5	78,5	73 082
56	75,6	77,2	77,2	77,2	72 624
57	73,5	74,9	75,5	75,5	72 363
58	70,0	71,1	72	72,2	71 965
59	66,3	67,2	68	68,7	69 507
60	59,9	60,6	61,3	62,5	72 455
61	54,5	55,2	55,7	56,5	74 248
keskim. 55–61-v.	68,2	69,2	69,7	70,1	

*)Työssä ja työttömänä samaan aikaan olevat henkilöt ovat työllisiä. Suomessa asuva väestö perusvaihtoehdon (simulointi 3) mukaan. Muiden simulointien väestö vuonna 2017 poikkeaa vähäisessä määrin perusvaihtoehdon väestöstä.

Kuvio 6.6.

Työttömien ja työllisten väestöosuudet vuonna 2017, ikärajasimulointien 1, 2 ja 4 erotus perusvaihtoehtoon (sosiaalitulo) nähden, prosenttiyksikköä.



Mitä korkeampi on työttömyysputken ikäraja, sitä korkeampi on työllisyys ja sitä matalampi on työttömyys. Esimerkiksi sosiaalitulossa sovittu putken ikärajan korotus 57 vuodesta 58 vuoteen laskee 57–61-vuotiaiden työttömien väestöosuutta noin 0,8 prosenttiyksikköllä ja nostaa työllisten väestöosuutta noin 0,7 prosenttiyksikköllä. Määrällisesti kyse on noin 2 500 henkilöstä. Työttömyysputken poistamisen vaikutus on sosiaalituloon verrattuna samaa suuruusluokkaa, koska korotus vaikuttaa ainoastaan 59–61-vuotiaiden työmarkkina-asemiin. Ikävuoteen 61 tultaessa erot simulointien välillä kaventuvat, sillä tässä iässä kaikilla on ikänsä puolesta oikeus työttömyysputkeen tai ainakin tilanteeseen, jossa on mahdollista siirtyä varhentamattomalle vanhuuseläkkeelle 500 päivän työttömyyspäiväraajakson päätyttyä.

Yleisesti ottaen ikärajamuutosten vaikutukset ikääntyvien työllisyyteen ja työttömyyteen ovat simulointien perusteella melko pienet. Tämä pätee etenkin silloin, kun ikääntyviä tarkastellaan yhtenä ikäryhmänä. Toisaalta putken ikärajoja on korotettu useaan otteeseen ja vaikka yksittäisten korotusten vaikutukset ovat melko vähäiset, on niillä kokonaisuutena ollut merkitystä. Jos esimerkiksi sosiaalitulon 58 ikärajan sijaan putken ikäraja olisikin eläkeuudistusta edeltänyt 55 ikäraja, olisi 55–61-vuotiaiden työllisyys noin 1,5 prosenttiyksikköä alemmalla tasolla.

Simulointitulokset ulottuvat ikävuoteen 61 asti. Ikävälillä 62–65 työttömyysputki kuitenkin jatkuu työttömän valinnan mukaan joko työttömyysturvan lisäpäivillä tai varhentamattomalla vanhuuseläkkeellä. Työllisyyden kannalta sillä ei ole merkitystä, siirtyvätkö työttömät eläkkeelle vai jatkavatko he työttömänä, mutta eläkkeelle siirtymiskäähä ja eläkemenoja ennustettaessa on tärkeää tietää missä muodossa työttömyysputki jatkuu. Empiiristä tietoa on toistaiseksi vähän, mutta kun koke-

musta aikanaan karttuu, työttömyysputken käyttöä on mahdollista arvioida myös sen loppupäässä.

Eläkeuudistuksesta lähtien eläketurva on kannustanut ikääntyviä jatkamaan työelämässä yli 62 vuoden iän siten, että eläkkeelle lähdön myöhentäminen nostaa kuukausieläkettä selvästi. Kannustimet eivät voi tepsyä, jos henkilöllä ei ole mahdollisuutta jatkaa työntekoa ja työttömällä tätä mahdollisuutta ei yleensä ole. Simulointien laskelmat 61-vuotiaista työttömien määrästä kuvaavat joukkoa, jolle työnteko vanhuuseläkeiässä ei työttömyyden vuoksi ole mahdollista. Vuonna 2017 heitä oli simuloinnista riippuen 12,5–15,0 prosenttia ikäluokasta. Määrällisesti kyse on 9 300–11 100 henkilöstä. Simulointeja vertaamalla havaitaan myös kuinka paljon 61-vuotiaiden työllisyys voi muuttua. Esimerkiksi laskelmassa, jossa työttömyysputki poistuisi, 61-vuotiaiden työllisten väestöosuus vuonna 2017 olisi 0,8 prosenttiyksikköä korkeampi kuin sosiaaliturvassa. Määrällisesti kyse on noin 600 henkilöstä. Tämän verran suurensi 61-vuotiaiden työllisten joukko, joista siis osa voi jatkaa työntekoa vanhuuseläkeiässä.

Osaltaan simuloinnit kuvaavat sitä, että työttömyysputken ikärajakorotusten peilivara on suurelta osin käytetty. Putken ikärajaa korottamalla ei ole enää mahdollista vähentää työttömyyttä ja lisätä työllisyyttä samassa mitassa kuin ennen. On myös muistettava, että putken ikärajan noston on oletettu lisäävän ensisijaisesti työllisyyttä ja vain hieman eläkkeelle lähtöä. Tämä ei välttämättä pidä paikkaansa. Eniten epävarmuutta voi olettaa olevan simuloinnissa, jossa työttömyysputki poistuu, sillä sen lisäksi, että työkyvyttömyyden riski nousee iän myötä, työkyvyttömyyseläkkeelle on mahdollista päästä lievennetyin kriteerein 60 vuoden iästä lähtien.

Liitteessä 5.2 on esitetty taulukkoa 5.4 vastaavat tulokset määrittelyllä, jossa työttömät, joiden työsuhte (vakuutus) on voimassa, ovat myös työttömiä. Taulukossa 5.4 he ovat työllisiä. Simuloinnista riippuen työttömien väestöosuus on noin 3 prosenttiyksikköä korkeampi ja työllisten väestöosuus saman verran matalampi kuin vastaavat luvut taulukossa 5.2. Työttömyyskäsitteellä on merkitystä etenkin 62–68-vuotiaiden työllisyyttä ja työttömyyttä arvioitaessa. Simulointien välisiä eroja työllisyydessä ja työttömyydessä työttömyyskäsite ei oleellisesti muuta.

7 Yhteenveto

Raportissa tarkasteltiin ikääntyvien työttömyyttä eläkejärjestelmän näkökulmasta. Tutkimus keskittyi erityisesti ikääntyvien pidennettyyn työttömyysturvaan eli ns. työttömyysputkeen. Yksinkertaistettuna työttömyysputki tarkoittaa järjestelyä, joka alkaa 500 päivän työttömyyspäiväraahakaudella ja jatkuu työttömyysturvan lisäpäivärahalla vanhuuseläkkeelle siirtymiseen saakka. Työtön siirtyä valintansa mukaan 62–65-vuoden iässä vanhuuseläkkeelle, joka myönnetään varhentamattomana. Työttömyysputken tavoitteena on turvata ikääntyvän pitkäaikaistyöttömän toimeentulo.

Työttömyysputken on epäilty nostavan työttömyysturvan kustannuksia ja olevan ristiriidassa työllisyystavoitteiden kanssa. Tällä hetkellä noin 12 prosenttia 55–64-vuotiaista eli lähes 110 000 henkilöä on työelämän ulkopuolella työttömyyden vuoksi – joko työttömänä tai työttömyyseläkkeellä. Heistä valtaosa on työttömyysputkessa, josta he siirtyvät vanhuuseläkkeelle. Siirtyminen työelämästä pois työttömyyden kautta on yleistä, joten ikääntyvien työttömyyden tutkiminen on tärkeää myös työurien pidentämisen näkökulmasta.

Tässä raportissa tarkasteltiin ikääntyvien työttömyyttä ja kiinnitettiin erityistä huomiota työttömyysputkeen, jonka käyttöä kartoitettiin menneen kehityksen ja erilaisten vaihtoehtoisten laskelmien avulla. Tuore tutkimusaineisto tarjoaa mahdollisuuden kuvata ikääntyvien työttömyyttä vuoden 2005 eläkeuudistuksen yhteydessä toteutetun työttömyysputken alaikärajan korotuksen jälkeen ja vuoden 2009 taouden taantumassa.

Tutkimuksen aineisto perustuu Eläketurvakeskuksen koko väestön kattaviin yksilötason rekisteritietoihin vuosilta 2005–2009 sekä Tilastokeskuksen työssäkäyntitilastosta poimittuun 10 prosentin otosaineistoon väestöstä vuosilta 1995–2005. Molemmat aineistot sisältävät tiedon henkilön työmarkkina-asemasta kunkin kalenterivuoden lopussa. Näiden aineistojen avulla ikääntyvien siirtymistä työmarkkinatilasta toiseen voidaan seurata yksilötasolla.

Havaintoja ikääntyvien työttömyydestä 1995–2009

Tässä tutkimuksessa kuvattiin ikääntyvien työllisyyttä ja työttömyyttä vuosina 1995–2009. Tarkastellun ajanjakson aikana työttömyysputken alaikärajaa on nostettu kaksi kertaa. Vuonna 1997 ikäraja nousi 53 vuodesta 55 vuoteen ja vuoden 2005 eläkeuudistuksen yhteydessä työttömyysputken ikäraja nousi 55 vuodesta nykyi-

seen 57 vuoteen. Vuoden 2005 uudistuksen yhteydessä ennen vuotta 1950 syntyneet säilyttivät oikeuden työttömyyseläkkeeseen, mutta vuonna 1950 tai sen jälkeen syntyneiden työttömyysputki muodostuu työttömyyspäivärahasta ja lisäpäivistä.

Ikääntyvien työttömyyden kehitystä kuvattiin siirtymäosuuksilla työmarkkinatilojen välillä. Siirtymäosuus on työmarkkinatilaan siirtyneiden osuus edellisen vuoden lopussa työmarkkinatilassa olleista, esimerkiksi työttömäksi siirtyneiden osuus edellisen vuoden työllisistä. Siirtymäosuudet on laskettu rekisteriaineistojen perusteella vuosille 1995–2009.

Työstä työttömyyteen siirtyneiden osuus kasvaa työttömyysputken alaikärajan kohdalla. Virta työstä työttömyyteen on suurempi työttömyysputkeen oikeutetuilla kuin alaikärajaa nuoremmilla. Ikärajan korotusten myötä on havaittavissa siirtymäosuuksien lasku niiden kohdalla, jotka eivät enää pääse työttömyysputkeen. Aiemmissä tutkimuksissa on tehty vastaavia havaintoja. Tarkastellun ajanjakson aikana ikääntyvien siirtymäosuudet työttömyyteen ovat yleisesti laskeneet. Työttömyyteen siirtyminen oli merkittävästi yleisempää 1990-luvulla kuin 2000-luvulla, mikä näyttäisi kertovan työttömyysputken käytön vähenemisestä. Työttömyyden vähene-
misen taustalla on osaltaan parantunut taloudellinen tilanne.

Työttömäksi siirtyneiden osuus nousi ja työssä pysyneiden osuus laski kaikissa ikäryhmissä taantuman myötä vuonna 2009. Taantuma lisäsi erityisesti nuorten työttömyyttä. Tarkempi tarkastelu osoittaa, että yli 50-vuotiaiden työttömyyden lisääntyminen johtuu osin lomautuksista, joten taantuman pidempiaikaiset vaikutukset ovat vielä epävarmoja.

Aiempien tutkimusten mukaan työttömyysturva ja varhaiseläkemahdollisuudet vähentävät ikääntyvien työllisyyttä, koska ne lisäävät aikaista poistumista työelämästä. Esimerkiksi Kyyrä ja Wilke (2006) havaitsivat, että työttömyysputken ikärajan korotus pienensi työttömyysriskiä ikäryhmässä, joka ei enää ikärajan korotuksen jälkeen ollut oikeutettu työttömyysputkeen. Tutkimusten perusteella ei voida kuitenkaan yksiselitteisesti todeta, johtuvatko varhaiseläkkeiden ja työttömyysturvan vaikutukset työntekijän vai työnantajan toiminnasta.

Laskelmia ikääntyvien työttömyydestä

Yksinkertaisten laskelmien avulla raportissa arvioitiin, millaisia vaikutuksia suhdannetilanteen tai työttömyysputken ikärajan muuttumisella on ikääntyvien työllisyyteen ja työttömyyteen. Tarkastelut tehtiin simuloimalla viime vuosikymmenen lopun työmarkkinatilojen ja niiden välisten siirtymien avulla vuosina 1955–1961 syntyneiden työmarkkinauria vuosi kerrallaan eteenpäin aina vuoteen 2017 asti, jolloin he ovat 55–61-vuotiaita. Simuloinnin lähtövuotta ja työmarkkinasiir-

tymäosuuksia varioimalla saatiin karkea kuva siitä, kuinka paljon ikääntyvien työttömyys muuttuu, kun oletuksia suhdannetilanteesta tai työttömyysputken ikärajoista muutetaan. Tuloksia tulkittaessa on tärkeä ottaa huomioon, että simuloinnit eivät ole ennusteita tulevasta kehityksestä vaan kuvaavat ennemminkin eroja eri vaihtoehtojen välillä.

Suhdannetilanteen muuttumisen merkitystä tarkasteltiin neljän simuloinnin avulla. Näistä ensimmäisessä simuloinnissa vuoden 2009 taantumana oletettiin olevan ohi, toisessa sen oletettiin jatkuvan kaksi vuotta ja kolmannessa neljä vuotta. Neljännessä simuloitiin tilannetta, jossa taantumaa ei olisi ollut. Oletuksista riippuen laskelmat vuodelle 2017 toteutettiin käyttämällä joko vuoden 2009 taantumana aikaisia tai sitä edeltäviä työmarkkinasiirtymäosuuksia. Simuloinnin lähtövuosina käytettiin vuosia 2008 ja 2009. Vuonna 2009 sosiaaliturvan seurauksena putken alaikäraja korotettiin yhdellä vuodella. Muutos koskee vuonna 1955 ja sen jälkeen syntyneitä eli vuodesta 2012 alkaen työttömyysputkeen voi päästä aikaisintaan 58-vuoden iässä. Työttömyysputken alaikärajan korotus otettiin huomioon simuloinneissa.

Tulosten perusteella suurta merkitystä ei ole sillä, oletetaanko taantumana olevan ohi, jatkuvan kahdella tai neljällä vuodella, tai onko kyseessä ”ei taantumaa” -laskelma, sillä laskelmien väliset erot työttömien ja työllisten väestöosuuksissa eivät ole kovin suuria. Eniten muista simuloinneista poikkesi laskelma, jossa taantumana oletetaan olevan ohi vasta neljän vuoden kuluttua. Tulos on ymmärrettävä, sillä ”lomalaskelman” työttömäksituloasteet ovat pisimpään korkeat ja koskettavat kaikkia ikäryhmiä. Simuloinnissa, jossa taantumana oletetaan olevan ohi, 55–61-vuotiaiden työllisten väestöosuus vuonna 2017 oli 70 prosenttia ja työttömien väestöosuus 8,5 prosenttia. Lomalaskelmassa työllisten osuus oli 3,2 prosenttiyksikköä matalampi ja työttömien 1,4 prosenttiyksikköä korkeampi.

Työttömyysputken käyttö erottui simuloinneissa hyvin, sillä kaikissa laskelmissa työttömien väestöosuus lähti nousuun ikävuoden 57 jälkeen ja oli työttömyyden kumuloitumisen vuoksi kaksinkertainen 61 vuoden ikäisillä. Työttömyyden nousu oli kuitenkin selvästi vähäisempää kuin työllisten väestöosuuden lasku samalla ikävälillä, mikä kertoo siitä, että työttömyys ei ole ainoa ikääntyvien työllisyyttä laskeva syy. Etenkin ikävuoden 59 jälkeen työkyvyttömyys- ja vanhuuseläkkeelle siirtymisen yleistyvät selvästi.

Työttömyysputken ikärajojen merkitystä ikääntyvien työttömyyteen ja työllisyyteen vuonna 2017 tarkasteltiin niin ikään neljän simuloinnin avulla. Näistä kaksi ensimmäistä olivat taaksepäin katsovia, sillä niissä työttömyysputken ikärajojen oletettiin olevan joko vuoden 2005 eläkeuudistuksen (ikäraja 57 vuotta) tai sitä

edeltävien (ikäraja 55 vuotta) sääntöjen mukaiset. Kolmannessa simuloinnissa lähtökohtana on nykyinen lainsäädäntö eli vuoteen 2011 saakka ikäraja on 57 vuotta ja tästä eteenpäin 58 vuotta. Neljännessä simuloinnissa työttömyysputkea ei vuodesta 2012 alkaen oleteta olevan. Kaikissa laskelmissa lähtökohtana ovat vuoden 2009 työmarkkinatilat ja putken käyttöön liittyviä oletuksia lukuun ottamatta taloustaantumaa edeltäneet vuosiparin 2007–2008 työmarkkinasiirtymät.

Mitä korkeampi on työttömyysputken ikäraja, sitä korkeampi on työllisyys ja sitä matalampi on työttömyys. Esimerkiksi sosiaalitupossa sovittu putken ikärajan korotus 57 vuodesta 58 vuoteen laskee 57–61-vuotiaiden työttömien väestöosuutta noin 0,8 prosenttiyksiköllä ja nostaa työllisten väestöosuutta noin 0,7 prosenttiyksiköllä. Työttömyysputken poistamisen vaikutus sosiaalitupoon verrattuna on samaa suuruusluokkaa. Ikävuoteen 61 tultaessa erot simulointien välillä kaventuvat, sillä tässä iässä on mahdollisuus siirtyä ensin normaalille 500 päivän työttömyyspäivärahajaksolle ja sen jälkeen vanhuuseläkkeelle.

Putken ikärajan korottaminen nykyisestä 57 vuodesta vaikuttaa ikääntyvien työllisyyteen ja työttömyyteen samansuuntaisesti kuin aiemmissa korotuksissa, mutta vaikutus on vähäisempi. Ikärajoja on korotettu useaan otteeseen ja vaikka yksittäisen korotuksen vaikutus on suhteellisen pieni, on korotuksilla kokonaisuutena ollut merkitystä. Jos esimerkiksi sosiaalitupon 58 ikärajan sijaan putken ikärajana olisi eläkeuudistusta edeltänyt 55 vuoden ikä, olisi 55–61-vuotiaiden työttömien väestöosuus noin 1,5 prosenttiyksikköä korkeammalla ja työllisten väestöosuus saman verran alemmalla tasolla.

Keskustelua

Työttömäksi siirtyminen lisääntyy ikäryhmässä, jolla on oikeus työttömyysputkeen. Työttömyysputkijärjestely lisää ikääntyvien työttömyysriskiä ja aiheuttaa kustannuksia. Työttömyysputki ei kuitenkaan aiheuta työttömyyttä, vaan työttömyyttä on työmarkkinoilla joka tapauksessa. Esimerkiksi talouden laskusuhdanteet ja taantumat vähentävät työn kysyntää. Globaalin talouden kilpailun seurauksena yrityksissä toteutetaan rakenteellisia muutoksia, jotka saattavat johtaa irtisanomisiin. Työttömyysputki voi vaikuttaa irtisanomisten kohdentumiseen. Toisaalta työttömyysputki turvaa ikääntyvän työttömän toimeentulon työttömyyden kohdatessa. Työttömyysputkea voidaan siis tarkastella sekä hyötyjen että kustannusten näkökulmasta.

Tutkimuksen tulokset osoittavat, että ikääntyvien työllisyys on parantunut tarkastellun ajanjakson aikana. Työttömyys ja työttömyysputken käyttö ovat vähentyneet. Lisäksi aiemmissa tutkimuksissa on havaittu, että varhaisen eläkkeelle siirtymisen väheneminen on parantanut työssä pysymistä. Sekä työttömyyden vähenemi-

nen että työssä jatkamisen lisääntyminen ovat parantaneet ikääntyvien työllisyyttä. Kehityksen taustalla voi olla työttömyysputken ikärajojen korotuksen lisäksi kohentunut talouden suhdannetilanne, mikä on lisännyt myös ikääntyvien työntekijöiden kysyntää ja mahdollistanut työssä jatkamisen.

Tutkimuksen tulosten perusteella näyttää siltä, että työttömyysputken ikärajako-rotusten pelivara alkaa olla käytetty. Ikärajaa korottamalla ei ole enää mahdollista vähentää työttömyyttä ja lisätä työllisyyttä vastaavasti kuin aiemmin. Yksi syy tähän ovat vaihtoehtoiset eläkereitit. Näiden laskelmien perusteella on vaikea arvioida, tulisiko putken ikärajan korottaminen eläkkeelle siirtymistä. Esimerkiksi työkyvyttömyyden riski nousee iän myötä ja työkyvyttömyyseläkkeelle on mahdollista päästä lievennetyin kriteerein 60 vuoden iästä lähtien. Muutokset työttömyysputkessa ja varhaiseläkereiteissä vaikuttavat työntekijöiden ja työnantajien toimintaan yhtäaikaisesti, joten työttömyysputken ehtojen muuttaminen on vain yksi kysymys työurien pidentämisen kokonaisuudessa.

Tässä tutkimuksessa työttömyysputkessa olevat on määritelty iän ja työttömyyden perusteella. Todellisuudessa kaikki ikääntyvät työttömät eivät kuitenkaan ole työttömyysputkessa ja osa palaa työttömyydestä takaisin työhön. Pidempään työttömänä olleet eivät ole oikeutettuja työttömyysputkeen vaan he saavat työmarkkinatukea. Työttömyysputkeen oikeutetuista puolestaan osa saa ansiosidonnaista päivärahaa ja osa peruspäivärahaa. Työttömyysputken ulkopuolelle jääviä ikääntyviä työttömiä ei ole tarkasteltu erikseen tässä tutkimuksessa. Jatkossa kannattaisikin vertailla työttömyysputkessa olevia työttömiä ja samanikäisiä työttömiä, jotka eivät ole työttömyysputkessa.

Ikävuosina 62–65 työttömyysputki jatkuu työttömän valinnan mukaan joko työttömyysturvan lisäpäivillä tai varhentamattomalla vanhuuseläkkeellä. Työllisyyden kannalta ei ole merkitystä, siirtyvätkö työttömät eläkkeelle vai jatkavatko he työttömänä. Eläkkeelle siirtymisikää ja eläkemenoja ennustettaessa olisi tärkeä tietää, valitsevatko työttömät lisäpäivät vai vanhuuseläkkeen. Empiiristä tietoa on toistaiseksi vähän, koska aiemmin tämä ikäryhmä oli työttömyyseläkkeellä. Kun valinnoista kertyy lisää tietoa, työttömyysputken käyttöä on tarpeen arvioida myös sen loppupäässä.

LÄHTEET

Burtless, G. (1986) Social security, unanticipated benefit increases, and the timing of retirement. *Review of Economic Studies* 53, 781–805.

Dorn, D. & Sousa-Poza, A. (2010) 'Voluntary' and 'involuntary' early retirement: an international analysis. *Applied Economics* 42, 427–438.

Euroopan Komissio (2010) Employment in Europe 2010. European Commission, Directorate-General for Employment, Social Affairs and Equal Opportunities.

Gielen, A. C. & van Ours, J. C. (2006) Age-specific cyclical effect in job reallocation and labor mobility. *Labour Economics* 13, 493–504.

Hakola, T. & Uusitalo, R. (2005) Not so voluntary retirement decisions? Evidence from a pension reform. *Journal of Public Economics* 89, 2121–2136.

Hallberg, D. (2008) Economic fluctuations and retirement of older employees. IFAU – Institute for labour market policy evaluation, Working paper 2008:2.

Hallberg, D. & Eklöf, M. (2010) Do buy-out of older workers matter? Estimating retirement behaviour with special early retirement offers. *International Journal of Manpower* 31, 337–359.

Hanel, B. (2010) Financial incentives to postpone retirement and further effects on employment – Evidence from a natural experiment. *Labour Economics* 17, 474–486.

Hurd, M. D. (1990) Research on the elderly: Economic status, retirement and consumption and saving. *Journal of Economic Literature* XXVIII, 565–637.

Hutchens, R. (1999) Social security benefits and employer behavior: Evaluating social security early retirement benefits as a form of unemployment insurance. *International Economic Review* 40, 659–678.

Hytti, H. (2002) Early exit from the labour market through the unemployment pathway in Finland. Central Pension Security Institute. Working Papers 2. Helsinki.

Ilmakunnas, P. & Ilmakunnas S. (2011) Hiring older employees: Do incentives of early retirement channels matter? Työpapereita 268, Palkansaajien tutkimuslaitos.

Kyyrä, T. & Wilke, R. A. (2006) Reduction in the long-term unemployment of the elderly: A success story from Finland Revisited. VATT-keskustelualoitteita 396. Valtion taloudellinen tutkimuskeskus.

Kyyrä, T. & Ollikainen V. (2008) To search or not to search? The effects of UI benefit extension for the older unemployed. *Journal of Public Economics* 92, 2048–2070.

Lalive, R., van Ours, J. & Zweimüller, J. (2006) How changes in financial incentives affect the duration of unemployment. *Review of Economic Studies* 73, 1009–1038.

Machin, S. & Manning, A. (1999). The causes and consequences of longterm unemployment in Europe. Teoksessa Ashenfelter, O. & Card, D. (toim.) *Handbook of Labour Economics*, volume 3 C, 3085–3139.

Maes, M. (2011) Will the dismantlement of early retirement schemes increase older unemployment? A Competing-risk analysis for Belgium. *Labour* 25, 252–267.

Moilanen, P. (2010) Kenen eläke-etuudet suojataan ja miksi? Tutkimus työntekijäin eläkelakia koskevista suojasäännöksistä vuosina 1961–2006. Turun yliopiston sosiaalipolitiikan laitoksen julkaisuja, Sarja D: Sosiaalivakuutuksen ammatilliset lisensiaatin-tutkielmat 2/2010.

Myrskylä, P. (2010) Taantuma ja työllisyys. Työ- ja elinkeinoministeriön julkaisuja, Työ ja yrittäjyys 57/2010.

O'Brien, M. (2010) Older male labour force participation in OECD countries: Pension reform and "the reserve army of labour". *International Labour Review* 149, 239–259.

Rantala Juha (2002). Työttömyyseläkeuudistuksen työllisyysvaikutukset teoksessa Takala M. ja Uusitalo H. (toim.) *Varhaiseläkkeet muuttuvat – mutta miten? Arvioita yksityisalojen eläkkeiden kehittämistä koskevan periaatesopimuksen vaikutuksista*. Eläketurvakeskuksen raportteja 2002:30. Helsinki.

Rantala, J. (2002) Ikääntyvien työttömyys ja työttömyyseläke. Eläketurvakeskuksen raportteja 2002:28.

Rantala, J. (2008) Varhainen eläkkeelle siirtyminen. Eläketurvakeskuksen tutkimuksia 2008:1.

Saint-Paul, G. (2009) Does the welfare state make older workers unemployable? IZA Discussion paper No. 4440.

Tatsiramos, K. (2010) Job displacement and the transitions to re-employment and early retirement for non-employment older workers. *European Economic Review* 54, 517–535.

Tenhunen, S. (2009) Employment and accrued pension rights among the elderly – a peek into pension registers. Working Papers 2010:1. Finnish Centre for Pensions.

LIITTEET

Liite 1.

55–61-vuotiaiden työttömien ja työllisten väestöosuudet vuonna 2017, simuloinnit 1–4*, %. Työssä ja työttömänä samaan aikaan olevat henkilöt ovat työttömiä.

Työttömät, %					Väestö, lkm
ikä	taantuma ohi	taantuma jatkuu 2 v.	taantuma jatkuu 4 v.	ei taantumaa	
55	8,7	8,9	9,5	8,6	72 899
56	8,8	9,0	9,6	8,7	72 440
57	8,9	9,2	10,2	8,9	72 179
58	9,8	10,1	11,6	9,8	71 788
59	12,6	12,9	14,6	12,5	69 339
60	14,7	15,2	17,2	14,6	72 300
61	16,6	17,3	19,3	16,5	74 094
keskim. 55–61-v.	11,5	11,8	13,2	11,4	
Työlliset, %					Väestö, lkm
ikä	taantuma ohi	taantuma jatkuu 2 v.	taantuma jatkuu 4 v.	ei taantumaa	
55	74,8	73,8	72,1	75,2	72 899
56	73,5	72,4	70,7	73,8	72 440
57	71,7	70,6	68,5	72,1	72 179
58	68,3	67,2	64,6	68,7	71 788
59	64,2	63,1	60,3	64,6	69 339
60	58,1	56,8	54,1	58,5	72 300
61	52,7	51,3	48,7	53,1	74 094
keskim. 55–61-v.	66,2	65,0	62,7	66,5	

*) Työssä ja työttömänä samaan aikaan olevat henkilöt ovat työttömiä Suomessa asuva väestö perusvaihtoehdon (simulointi 3) mukaan. Muiden simulointien väestö vuonna 2017 poikkeaa vähäisessä määrin perusvaihtoehdon väestöstä. Tarkemmat määritelmät katso taulukko 6.1.

Liite 2.

53–61-vuotiaiden työttömien ja työllisten väestöosuudet vuonna 2017, ikärajasimuloinnit 1–4*, %. Työssä ja työttömänä samaan aikaan olevat henkilöt ovat työttömiä.

Työttömät, %					Väestö, lkm
ikä	ei työeläkeuudistusta	työeläkeuudistus	sosiaalitulo	ei työttömyysputkea	
53	8,6	8,6	8,6	8,6	73 497
54	8,5	8,5	8,5	8,5	74 108
55	9,7	8,7	8,7	8,7	72 899
56	10,3	8,8	8,8	8,8	72 440
57	10,8	9,5	8,9	8,9	72 179
58	11,6	10,8	9,8	9,5	71 788
59	14,1	13,4	12,6	11,6	69 339
60	16,0	15,4	14,7	13,3	72 300
61	17,8	17,2	16,6	15,5	74 095
keskim. 55–61-v.	12,9	12,0	11,4	10,9	
Työlliset, %					Väestö, lkm
ikä	ei työeläkeuudistusta	työeläkeuudistus	sosiaalitulo	ei työttömyysputkea	
53	77,1	77,1	77,1	77,1	73 497
54	76,1	76,1	76,1	76,1	74 108
55	73,9	74,8	74,8	74,8	72 899
56	71,9	73,5	73,5	73,5	72 440
57	69,8	71,1	71,7	71,7	72 179
58	66,4	67,4	68,3	68,5	71 788
59	62,6	63,5	64,2	64,9	69 339
60	56,9	57,5	58,1	59,2	72 300
61	51,7	52,2	52,7	53,4	74 095
keskim. 55–61-v.	64,7	65,7	66,2	66,6	

*) Työssä ja työttömänä samaan aikaan olevat henkilöt ovat työttömiä. Suomessa asuva väestö perusvaihtoehdon (simulointi 3) mukaan. Muiden simulointien väestö vuonna 2017 poikkeaa vähäisessä määrin perusvaihtoehdon väestöstä. Tarkemmat määritelmät katso taulukko 6.3.

Eläketurvakeskus on työeläketurvan kehittämisen ja toimeenpanon lakisääteinen yhteistyöelin, asiantuntija ja yhteisten palveluiden tuottaja. Tutkimustoiminnan tavoitteena on tuottaa korkeatasoista ja laajasti hyödynnettävää tietoa eläketurvan arvioimiseen ja kehittämiseen.

Pensionsskyddscentralen är ett lagstadgat samorgan och sakkunnig inom verkställigheten och utvecklingen av arbetspensionsskyddet. Vi producerar gemensamma tjänster för arbetspensionssystemet. Vår forskning har som mål att ta fram högklassig information som nyttiggörs på bred front vid bedömningen och utvecklingen av pensionsskyddet.

The Finnish Centre for Pensions is a statutory co-operation body, expert and producer of joint services for the development and implementation of earnings-related pension provision. The aim of our research is to produce high-quality, widely applicable information for the evaluation and development of pension provision.

ISSN-L 1238-5948



Eläketurvakeskus
PENSIONSSKYDDSCENTRALEN