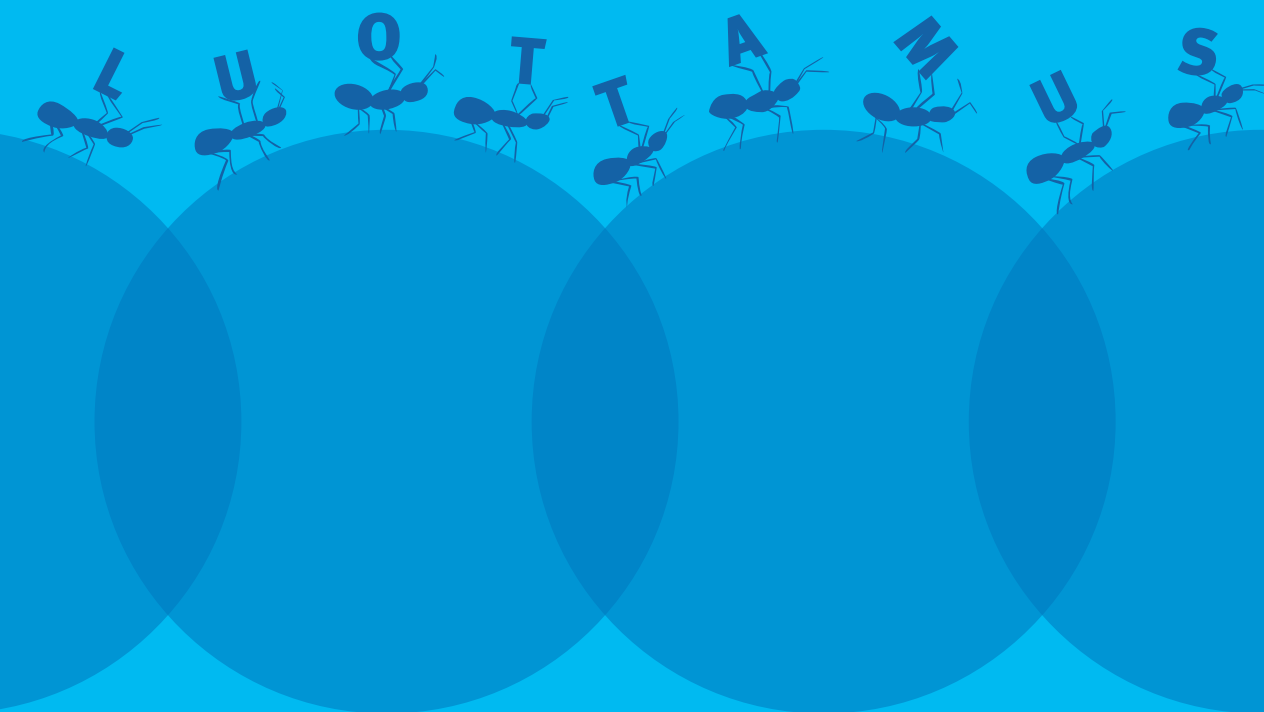


04/2015

ELÄKETURVAKESKUKSEN RAPORTTEJA

Luottamus eläketurvaan vuosina 2011 ja 2014

Mervi Takala



Eläketurvakeskus
PENSIONSSKYDDSCENTRALEN

04/2015

ELÄKETURVAKESKUKSEN RAPORTTEJA

Luottamus eläketurvaan vuosina 2011 ja 2014

Mervi Takala



Eläketurvakeskus
PENSIONSSKYDDSCENTRALEN

Eläketurvakeskus

00065 ELÄKETURVAKESKUS

Puhelin 029 411 20 • Faksi 09 148 1172

Pensionsskyddscentralen

00065 PENSIONSSKYDDSCENTRALEN

Telefon 029 411 20 • Fax 09 148 1172

Finnish Centre for Pensions

FI-00065 Eläketurvakeskus Finland

Telephone +358 29 411 20 • Fax +358 9 148 1172

Juvenes Print – Suomen Yliopistopaino Oy

Tampere 2015

ISBN 978-951-691-219-9 (nid.)

ISBN 978-951-691-220-5 (PDF)

ISSN-L 1238-5948

ISSN 1238-5948 (painettu)

ISSN 1798-7490 (verkkojulkaisu)

SAATE

Tutkimus suomalaisten luottamuksesta eläketurvaan on tehty kahdesti. Aineistot kerättiin postikyselyinä, ensimmäinen keväällä 2011 ja toinen keväällä 2014. Tässä raportissa esitetään tuloksia molemmista kyselyistä ja tarkastellaan sitä, miten luottamus eläketurvaan on muuttunut. Ensimmäisen kyselyn tuloksia on raportoitu kolmessa Eläketurvakeskuksen julkaisussa: Luottamus eläketurvaan (Kahma ja Takala 2012), Varautuminen eläkeaikaan – vapaaehtoisen säästämisen laajuus (Tenhunen 2012) ja Suomalaisten mielipiteet eläkkeiden ja sosiaali- ja terveystalvelujen riittävydestä eläkeaikana (Palomäki 2013).

Vuoden 2014 kyselylomaketta olivat suunnittelemassa allekirjoittaneen lisäksi Kati Ahonen, Susan Kuivalainen, Jyri Liukko ja Liisa-Maria Palomäki. Otannan suunnittelivat ja toteuttivat Tuula Kyyrä ja Pekka Peltola. Tallennuksen teknisestä toteutuksesta vastasi Marika Sahlberg. Janne Salonen yhdisti rekisteritiedot kyselyaineistoon. Aineiston katoanalyysin ja korjauskertoimet teki Janne Johansson ja laskelmat tarkisti Mervi Lähteenmäki. Tutkimuksen taittoi kirjaksi Suvi Pohjoisaho ja kannen suunnitteli Katri Saarteinen. Käsikirjoitusta kommentoivat Susan Kuivalainen ja Mikko Kautto. Kaikille lämpimät kiitokset.

Mervi Takala

ABSTRAKTI

Tässä tutkimuksessa tarkastellaan kansalaisten mielipiteitä ja näkemyksiä eläkejärjestelmän luotettavuudesta. Aineistoina käytetään kahta Eläketurvakeskuksessa postikyselynä kerättyä aineistoa. Ensimmäinen kerättiin keväällä 2011 ja toinen keväällä 2014. Molemmissa kyselyissä otoskoko oli 5 000. Ne oli suunnattu 18–67-vuotiaille suomen- tai ruotsinkielisille mannersuomalaisille.

Raportissa tarkastellaan suomalaisten mielipiteitä eläkkeistä, eläkejärjestelmän tavoitteiden toteutumisesta, eläkejärjestelmän toiminnasta, eläkejärjestelmän oikeudenmukaisuudesta ja tasapuolisuudesta. Luottamusta selitetään vastaajien taustaa kuvaavilla tekijöillä: iällä, sukupuolella, koulutuksella, pääasiallisella toiminnalla ja tuloilla.

Eläkejärjestelmän lakisääteisenä tehtävänä on turvata toimeentulo vanhuudessa, työkyvyttömyyden kohdatessa tai kun perheen huoltaja kuolee. Luottamus siihen, että eläkejärjestelmä pystyy nämä tehtävät hoitamaan, oli heikompaa vuonna 2014 kuin se oli kolmea vuotta aiemmin. Eläkejärjestelmää ei myöskään pidetä erityisen oikeudenmukaisena tai tasapuolisena. Miesten eläkejärjestelmää kohtaa tuntema luottamus on korkeammalla tasolla kuin naisten.

ABSTRACT

This study examines the opinions and views of citizens on the reliability of the pension scheme. The data comes from two questionnaires conducted via mail by the Finnish Centre for Pensions. Data from the first questionnaire was collected in spring 2011 and the second in spring 2014. The sample size of each questionnaire was 5,000. The questionnaires were directed at Finnish-speaking and Swedish-speaking Finns aged between 18 and 67 and residing on the mainland.

Our report reviews the opinions of Finns on pensions, the implementation of pension scheme goals, the functionality of the pension scheme as well as the fairness and equality of the pension scheme. The level of trust is explained using factors that describe the respondents' background: age, sex, education, main occupation and income level.

A statutory assignment of the Finnish pension system is to secure income in the event of old age, disability or the death of the family breadwinner. In 2014, the public was less confident that the pension scheme can fulfil these requirements than it had been three years earlier. The pension scheme is also not considered particularly fair or equal. Men displayed a higher level of confidence in the pension scheme than women.

TIIVISTELMÄ

Raportin tavoitteena on tarjota ajantasaista tietoa suomalaisten luottamuksesta eläkejärjestelmään. Tieto luottamuksen tasosta on tärkeää eläketurvaan liittyvän päätöksenteon kannalta, mutta myös laajemmin hyvinvoinnin tutkimuksen näkökulmasta.

Tutkimuksen aineistona käytetään Eläketurvakeskuksen toimesta kerättyä, kansallisesti edustavaa kyselyaineistoa. Aineisto kerättiin keväällä 2014 ja sen tietoja täydennettiin myöhemmin vastaajia koskevilla rekisteritiedoilla. Kysely lähetettiin 5 000 suomalaiselle, jotka olivat iältään 18–67-vuotiaita ja puhuivat äidinkielenään suomea tai ruotsia. Vuoden 2011 aineisto on kerätty samoin kriteerein keväällä 2011. Vastausaste oli vuoden 2011 aineistossa 49,5 ja vuoden 2014 aineistossa 43,5.

Luottamusta eläketurvaan tarkastellaan kysymysten avulla, joista osa koskee mielipiteitä eläkejärjestelmästä ja osa luottamusta eläkejärjestelmää ja sen toimijoita kohtaan. Lisäksi tutkimuksessa on kysymyksiä eläkeaikaan varautumisesta ja eläketiedon tasosta. Luottamusta eläketurvaan selitetään sukupuolella, iällä, koulutusasteella, pääasiallisella toiminnalla ja tuloasemalla.

Vuonna 2014 kansaneläke- ja työeläkejärjestelmän arvioi tuntevansa hyvin vain pari prosenttia vastaajista. Melko hyvin järjestelmän arvioi tuntevansa 14 prosenttia ja kohtalaisesti lähes 38 prosenttia vastaajista. Huonosti tai melko huonosti järjestelmän tunsivat lähes puolet kansalaisista. Osuuksissa on tapahtunut vain vähäisiä muutoksia kolmen vuoden aikana.

Eläkejärjestelmän ensisijainen tehtävä on taata toimeentulon turvaa, eli huolehtia eläkkeen maksamisesta vanhuuden, työkyvyttömyyden ja perheen huoltajan kuoleman vuoksi. Vuonna 2014 vastaajista 54 prosenttia katsoi eläkkeen takaavan kohtuullisen toimeentulon vanhuudessa. Samaa mieltä olevien osuus oli kolme vuotta aiemmin 62 prosenttia. Naisilla muutos oli miehiä merkittävämpi, enää alle puolet oli samaa mieltä väitteen kanssa. Nuoremmat ajattelivat vanhimpia ikäryhmiä useammin eläkkeen takaavan kohtuullisen toimeentulon vanhuudessa.

Vuonna 2014 vastaajista 37 prosenttia katsoi eläkkeen takaavan kohtuullisen toimeentulon, jos henkilö tulee työkyvyttömäksi. Samaa mieltä olevien osuus oli vuonna 2011 selvästi korkeampi, kahden mittausajankohdan ero on 10 prosenttiyksikköä. Vuonna 2014 naisista enää kolmannes on väitteen kanssa samaa miel-

tä, miehistä 42 prosenttia. Vuonna 2014 nuoret olivat vanhempia useammin sitä mieltä, että työkyvyttömyyseläkkeellä taataan kohtuullinen toimeentulo.

Sekä miehet että naiset olivat vuonna 2014 useammin kuin vuonna 2011 sitä mieltä, että eläke ei takaa kohtuullista toimeentuloa perheen huoltajan kuollessa. Vain 29 prosenttia suomalaisista uskoo perhe-eläkkeen riittävän kohtuulliseen toimeentuloon. Ikääntyneet uskoivat harvoin väitteeseen, samaa mieltä olevien osuus oli kolmessa vuodessa alentunut parikymmentä prosenttia.

Tuleviin eläkkeisiin on usein viitattu puhumalla luvatuista eläkkeistä tai eläkelupauksesta. Melko vakiintunut merkitys eläkelupaukselle on, että se eläke, joka on luvattu, maksetaan. Samaa mieltä sen väitteen kanssa, että luvatut eläkkeet tullaan maksamaan myös tulevaisuudessa, oli 37 prosenttia vastaajista vuonna 2011 ja kolme vuotta myöhemmin 30 prosenttia. Osuus oli alentunut miehillä enemmän kuin naisilla ja nuorilla enemmän kuin ikääntyneillä.

Luottamuksen kannalta on tärkeää, että kansalaisia kohdellaan yhdenvertaisesti ja reilusti. Siksi eläkejärjestelmän toimintaa voidaan tarkastella myös kansalaisten yhdenvertaisen kohtelun ja oikeudenmukaisuuden näkökulmasta. Vuonna 2014 vastaajista 30 prosenttia piti eläkejärjestelmää oikeudenmukaisena, kun vuonna 2011 tätä mieltä oli 36 prosenttia vastaajista. Naiset kokivat miehiä harvemmin eläkejärjestelmän oikeudenmukaiseksi. Nuorten käsitys eläketurvan oikeudenmukaisuudesta oli selvästi alhaisemmalla tasolla vuonna 2014 kuin se oli vuonna 2011.

Ikäryhmien tai sukupolvien tasapuolisesta kohtelusta esitettiin väite ”nuoremmat sukupolvet joutuvat liiaksi eläkkeiden maksumiehiksi”. Vuonna 2011 noin 60 prosenttia vastanneista katsoi, että nuorten maksutaakka on liian suuri. Vuonna 2014 väitteen kanssa samaa mieltä olevien osuus oli laskenut 53 prosenttiin. Erityisesti naiset olivat vuonna 2014 useammin väitteen kanssa eri mieltä.

Suomalaiset antavat eläkejärjestelmälle arvosanan 6,5. Miehet ja naiset antoivat saman arvosanan. Vanhimpien vastaajien ja eläkkeellä olevien mielestä eläkejärjestelmän luotettavuus on ansainnut korkeamman arvosanan kuin nuorempien mielestä.

SISÄLTÖ

1 Johdanto	11
2 Aineisto	14
2.1 Otos ja vastanneet	14
2.2 Vuoden 2014 kyselyyn vastanneiden taustatiedot.....	15
2.3 Vastaaajien arvioima eläketiedon taso	18
3 Luottamusta lisäävät ja vähentävät asiat	19
4 Mielenpitoet eläkkeistä	22
5 Mielenpitoet eläkejärjestelmän tavoitteiden toteutumisesta	28
6 Mielenpitoet eläkejärjestelmän toiminnasta	31
7 Mielenpitoet eläkejärjestelmän oikeudenmukaisuudesta ja tasapuolisuudesta	34
7.1 Mielenpitoet eläkejärjestelmän oikeudenmukaisuudesta	34
7.2 Mielenpitoet eläkejärjestelmän tasapuolisuudesta	38
8 Mielenpitoet eläkeiästä, eläkkeen korvausasteesta ja arvosana eläkejärjestelmän luotettavuudelle	43
8.1 Mielenpitoet eläkeiästä.....	43
8.2 Mielenpitoet eläkkeen korvausasteesta.....	44
8.3 Arvosana eläkejärjestelmän luotettavuudelle	45
9 Yhteenveto	48
9.1 Taustamuuttujien mukaiset erot.....	49
9.2 Keskustelua	50
Lähteet	51
Liite 1	57

1 Johdanto

Suomalaisten luottamus instituutioihin ja toisiin ihmisiin on hyvällä tasolla kansainvälisissä vertailuissa. Kansainvälisissä mielipidetutkimuksissa, kuten World Values Surveyssä (WVS), European Social Surveyssä (ESS) ja Eurobarometrissa on useina vuosina selvitetty eri maiden kansalaisten luottamusta instituutioihin (ks. Paloheimo 2006).

WVS-kyselyssä on toistuvasti mitattu luottamusta eduskuntaa, oikeusjärjestelmää, valtion virkamieskuntaa ja poliisia kohtaan. Suomelle on leimallista vahva luottamus valtioon ja se, että myös kannatetaan valtion vahvaa ja aktiivista roolia kansalaisten elämän sääntelijänä ja turvaajana enemmän kuin useimmissa muissa EU-maissa (Paloheimo 2006, 141–151). WVS-kyselyn tulosten mukaan suomalaiset luottivat vuosituhaten vaihteessa eniten poliisiin ja toiseksi eniten oikeusjärjestelmään. Kotimaisten tutkimusten mukaan julkinen terveydenhuolto, maan sosiaaliturvajärjestelmä sekä Kela perustoimeentuloturvaa hoitavana tahona nauttivat nekin kohtuullisen korkeaa luottamusta (Lasola 2009, 13). Luottamus Kelaan on samalla tasolla kuin luottamus poliisiin tai puolustusvoimiin (Niemi 2014, 31).

Luottamuksen korkeaa astetta pidetään yleensä hyvänä asiana. Se liitetään koko yhteiskunnan tasolla moniin pohjoismaisille hyvinvointivaltioille tyypillisiin piirteisiin. Väestötason korkea luottamus on yhteydessä yhteiskunnallisten instituutioiden hyvään toimintaan, avoimeen talouteen, talouskasvuun, alhaisempaan rikollisuuteen ja korruption (Rothstein ja Stolle 2008).

Vaikka kansainvälisten ja kotimaisten tutkimusten perusteella Suomessa luottamus instituutioihin on korkealla tasolla, ovat tutkimuksissa käytetyt luottamusta koskevat kysymykset usein varsin yleisluontoisia ja antavat tarkentumattoman kuvan luottamuksesta (vrt. Lasola 2009, 25). Tarkemman kuvan saamiseksi tarvitaan tutkimusta, jossa kysymyksiä esitetään yksilöidymmin. Tällaisten tutkimusten haasteena on, että monet yhteiskunnalliset instituutiot ovat kuitenkin moniulotteisia ja kansalaisille vaikeasti hahmottuvia. On lisäksi vaikea etukäteen määrittellä, mitkä tekijät ovat kansalaisten luottamuksen kannalta kaikkein olennaisimpia. Monen muun instituution tavoin eläkejärjestelmän sanotaan usein olevan monimutkainen. Eläketurva ja eläkejärjestelmä sisältävät joukon eri tason elementtejä ja periaatteita, joista joitakin kansalaisten on helpompi ymmärtää kuin toisia. Esimerkiksi vanhuuseläkkeen ikäraja on helposti käsitettävissä, mutta elä-

kepoliittinen päätöksenteko tai eläkevarojen sijoittamisen periaatteet ovat jo vaikeampia aiheita.

Luottamusta eläketurvaan on tutkittu Eläketurvakeskuksessa kahdesti. Ensimmäinen kysely tehtiin vuonna 2011 ja toinen vuonna 2014. Tarkoituksena on ollut saada kuva siitä, minkälaisiin asioihin kansalaisten luottamus tai epäluottamus eläketurvaan kohdistuu. Ensimmäisen kyselyn perusteella voitiin yleisellä tasolla todeta, että kansalaiset suhtautuivat eläkejärjestelmään jossain määrin kriittisesti. Niukka enemmistö oli sitä mieltä, että eläkkeet poistavat köyhyyttä ja takaavat kohtuullisen toimeentulon vanhuudessa. Luottamus vaihteli erityisesti iän ja sosiaalisen aseman mukaan (Kahma ja Takala 2012).

Luottamus instituutioihin vaihtelee eri ajankohtien mittauksissa (Komu ja Hellsten 2010, 8–9). 2000-luvulla kansalaisten luottamus erityisesti poliittisiin instituutioihin on vähentynyt yleisesti. Uusimman Eurobarometrin mukaan luottamus murenee kuitenkin lähes kaikilla elämänalueilla. EU:ssa luottamusta ovat menettäneet sekä EU että kansalliset instituutiot. Kansalaisten luottamus sekä kansallisiin hallituksiin että parlamentteihin on vähentynyt systemaattisesti vuodesta 2004 lähtien. (Melkas 2014.)

Julkisen keskustelun perusteella luottamuksesta on jatkuva pula. Luottamusta kaivataan lisää valtioiden välisiin suhteisiin, talouteen, politiikkaan, työelämään, koulutukseen ja ihmisten välille. Luottamusta on vaikea tarkkaan määritellä, ja usein luottamusta kaipaavien tarkoituksen onnistuu päättelemään vain asiayhteydestä. Mikael Pentikäinen lienee tavoittanut jotain olennaista siitä, mitä luottamuksella tarkoitetaan. Hän on kirjassaan *Luottamus* (2014, 16) määritellyt luottamusta seuraavasti: ”Kun on luottamusta, sen tuntee ja tietää. Luottamus on vahva tunnetila, lujaa varmuuden kaltaista tunnetta siitä, että asiat hoidetaan hyvin, parasta etsien, parhaan tahdon ja taidon mukaisesti”.

Eläkeasiat ovat yleensä vain rajoitetusti esillä haastattelu- ja kyselytutkimuksissa ja mielipidekyselyissä. Eläketurvakeskus on tutkinut eläketietämyksen tasoa erityisesti 1970- ja 1980-luvuilla. Tela ja joltain osin Eva ovat tehneet näytteisiin perustuvia mielipidemittauksia eläketurvaan liittyen (ks. Kahma ja Takala 2012). Tässä julkaisussa raportoidaan vuonna 2014 toteutetun Luottamus eläketurvaan -kyselyn päätulokset ja verrataan vastauksia vuoden 2011 kyselyvastauksiin.

Tutkimus selvittää suomalaisten eläketurvaa koskevia mielipiteitä. Tavoitteena on tarjota ajankohtaista tietoa siitä, miten kansalaiset kokevat eläkejärjestel-

män. Eläkkeitä ja eläkejärjestelmää koskevien mielipiteiden ja eläketurvaa kohtaan tunnetun luottamuksen tutkiminen on tärkeätä järjestelmän kehittämisen, eläkeasioista tiedottamisen ja eläkepolitiikan kannalta. Kansalaisten tyytyväisyys eläkejärjestelmään näkyy juuri luottamuksena, vaikka kaikki kansalaiset eivät olisikaan asiantuntijoita eläkekysymysten suhteen.

Tässä raportissa tarkastellaan luottamusta eläketurvaan vuosina 2011 ja 2014 tehtyjen kyselyjen valossa. Vuoden 2011 kyselyn toteutus ja tulokset on kuvattu raportissa Kahma ja Takala 2012. Tässä raportissa kuvataan ensiksi vuoden 2014 kyselyaineisto ja aineiston rakennetta joidenkin taustatekijöiden mukaan. Luottamusta eläketurvaan lisääviä ja vähentäviä tekijöitä tarkastellaan kyselyyn annettujen avovastausten avulla. Mielipiteitä eläkkeistä, eläkejärjestelmän tavoitteiden toteutumisesta, eläkejärjestelmän toiminnasta, oikeudenmukaisuudesta ja tasapuolisuudesta tarkastellaan vertaamalla vuoden 2011 tuloksia vuoden 2014 tuloksiin sosioekonomisten taustatekijöiden mukaan. Raportin lopussa tarkastellaan vastaajien näkemyksiä eläkeiästä ja eläkkeen korvausasteesta.

2 Aineisto

2.1 Otos ja vastanneet

Luottamus eläketurvaan kyselytutkimus toteutettiin toisen kerran vuonna 2014. Edellinen kysely tehtiin vuonna 2011 (Kahma ja Takala 2012). Molemmissa kyselyissä tehtiin Väestörekisteristä 5 000 henkilön otos. Mukaan otettiin 18–67-vuotiaat kantasuomalaiset, jotka puhuivat äidinkielenään suomea tai ruotsia. Lomake oli joko suomen- tai ruotsinkielinen.

Vuoden 2011 kyselyssä käytettiin satunnaisotantaa. Aineistosta havaittiin, että erityisesti nuoret olivat jättäneet vastaamatta. Vuonna 2014 otanta ositettiin niin, että ositteena olivat ikäluokat ja ositteen sisällä käytettiin satunnaisotantaa. Lisäksi otettiin vastausasteen kasvattamiseksi käyttöön mahdollisuus vastata netissä (ks. Laaksonen 2013). Paperilomake ja nettilomake olivat samanlaiset. Koska otokseen valikoituneiden sähköpostiosoitteita ei ollut käytössä, käytettiin webropol-lomaketta, jonka osoite oli saatekirjeessä. Nettivastaaminen edellytti kirjautumista lomakesivulle ja oli näin hieman työläämpi pelkän klikkauksen päässä olevaa lomaketta. Nettivastausmahdollisuuteen tarttuivat erityisesti nuoret vastaajat (ks. liite 1)

Vuoden 2014 aineistoa alettiin kerätä huhtikuun puolessavälissä. Niille, jotka eivät olleet vastanneet lähetettiin lomake uudelleen toukokuun loppupuolella ja kesäkuussa lähetettiin vielä muistutuskirje ilman lomaketta. Noin 50 vastaajan kuoret palautuivat postista, kun vastaajaa ei tavoitettu.

Molempien luottamus eläketurvaan -tutkimusten lomake oli melko samankaltainen. Joitakin kysymyksiä poistettiin toisella kyselykierroksella ja joitakin uusia kysymyksiä lisättiin. Joitakin kysymyksiä muotoiltiin uudelleen. Tavoitteena oli lomakkeen pitäminen helppona vastata, tiiviinä ja sellaisena, että ajallinen vertailu olisi mahdollista keskeisten kysymysten osalta. Vuoden 2014 lomakkeessa oli 23 kysymystä. Kyselyvastauksiin liitettiin Eläketurvakeskuksen rekistereistä tietoja ansioista ja eläkkeistä. Saatekirjeessä vastaajilta kysyttiin lupa yhdistää kyselyvastaukset rekisteritietoihin.

Vuonna 2011 vastausaste oli 49,9 ja vuonna 2014 vastausaste oli 43,5. Vuoden 2014 kyselyn vastausaste on osin selitettävissä käytetyllä otantamenetelmällä. Kun otannassa nuorilla on ollut suurempi sisältymistodennäköisyys otokseen ja nuoret tunnetusti vastaavat heikommin, alentaa tämä myös koko kyselyn vastausastetta alemmas. Painotettu vastausaste on 47,7 prosenttia ja tämä vastaa sitä,

mitä vastausaste olisi ollut, jos otanta olisi tehty yksinkertaisena satunnaisotantana kuten vuonna 2011.

Vastausaste jäi vuonna 2014 alhaisemmaksi kuin se oli vuonna 2011, vaikka vastaaminen oli mahdollistettu myös netin kautta. Tämä oli odotettavissa, koska kyselytutkimusten vastausasteet ovat alentuneet viime vuosina tasaisesti (esim. Rikkinen 2011; Laaksonen 2010). Ilmiö on tuttu joka puolella maailmaa (Laaksonen 2010) ja vastausasteisiin pyritään vaikuttamaan eri keinoin. ”Katotyöstä” huolimatta joudutaan nykyään tyytymään alhaisiin vastausprosentteihin (Stoop 2014; Laaksonen 2011). Jos Luottamus eläketurvaan -kyselyn vastausastetta vertaa suomalaisiin aihepiiriltään lähellä oleviin kysely- ja haastattelututkimuksiin (esim. Forma ym. 2007; Forma ym. 2010) tai sosiaalista pääomaa koskeviin asennetutkimuksiin (Iisakka 2004), vastausastetta voidaan kuitenkin pitää hyvänä.

Yksi tapa korjata vastauskadon vaikutuksia on painokertoimien käyttö (Laaksonen 2013). Sekä vuoden 2011 että vuoden 2014 Luottamus eläketurvaan -aineiston edustavuuden varmistamiseksi käytettiin painokertoimia. Vuoden 2011 aineiston kuvaus ja analyysipainojen muodostaminen on liitteenä vuoden 2012 raportissa (Kahma ja Takala 2012) ja vuoden 2014 aineiston kuvaus, kadon analyysi ja painokertoimien muodostaminen on selostettu tämän raportin liitteessä 1.

2.2 Vuoden 2014 kyselyyn vastanneiden taustatiedot

Vuoden 2014 kyselyyn vastasi yhteensä 2 032 henkeä. Painotetussa aineistossa naisia ja miehiä on yhtä paljon. Nuoria (18–24-vuotiaita) on 13 prosenttia ja 65–68-vuotiaita viisi prosenttia. Kymmenvuotiskäluokissa (25–34-vuotiaat, 35–44-vuotiaat, 45–54-vuotiaat ja 55–64-vuotiaat) on kussakin parikymmentä prosenttia vastaajista (ks. taulukko 2.1).

Vastaajista 14 prosenttia oli perusasteen (peruskoulu, kansakoulu, keskikoulu tai vastaava) suorittaneita. Keskiasteen koulutus (ammattikurssi, oppisopimus, toisen asteen ammatillinen tutkinto, lukio tai ylioppilas) oli 37 prosentilla ja alemman korkea-asteen koulutus (amatillinen koulutus tai ammattikorkeakoulu) 33 prosentilla vastaajista. Ylemmän korkea-asteen koulutus (yliopisto- tai korkea-koulututkinto) oli 16 prosentilla vastaajista.

Eläkkeellä oli joka kuudes vastanneista (16 prosenttia). Työttömänä vastanneista oli kyselyhetkellä kahdeksan prosenttia ja muusta syystä poissa työelämästä 14 prosenttia. Suurin osa vastanneista kävi työssä (61 prosenttia). Keväällä 2014 koko työvoimasta oli työttömänä 11 prosenttia eli hieman suurempi osuus kuin kyselyyn vastanneista. Työllisyysaste oli 69, joten työssä käyvien vastaaji-

en osuus oli myös hieman alhaisempi kuin heidän osuutensa koko väestössä (Suomen Virallinen tilasto 2014).

Taulukko 2.1.

Vastaajien pääasiallinen toiminta sukupuolen ja ikäryhmän mukaan, prosenttia.

	Työssä	Työtön	Eläkkeellä	Poissa työelämästä muun syyn takia	Yhteensä	N
Kaikki	61,2	8,2	16,3	14,3	100	2 032
Miehet	62,5	8,9	16,1	12,6	100	948
Naiset	59,9	7,6	16,6	15,9	100	1 084
Alle 25 v.	32	12,3	2,5	53,2	100	282
25–34	67,5	7,4	3,4	21,7	100	398
35–44	83,8	6,7	0,9	8,6	100	329
45–54	81,8	7,3	7,2	3,7	100	416
55–64	53,9	11,6	31,4	3,2	100	455
Yli 65 v.	0,8	0	98,2	1	100	103

Ammattia koskeva kysymys esitettiin siten, että kysyttiin joko nykyistä ammattia tai ammattia, jossa oli viimeksi toiminut. Vastaajan ei edellytetty kyselyhetkellä olevan mukana työelämässä. Neljännes ammattia koskevaan kysymykseen vastanneista ei ollut kyselyhetkellä työssä. Heistä puolet oli eläkkeellä ja loput työttöminä tai muusta syystä poissa työelämästä.

Lähes joka viides vastaaja toimi tai oli toiminut palvelu- tai myyntitehtävissä. Erilaiset asiantuntijat olivat kuitenkin suurin ammattiryhmä: erityisasiantuntijoita oli vastaajista 14 prosenttia ja saman verran oli asiantuntijoita. Johtajien ja maanviljelijöiden osuudet olivat pieniä, molempien ryhmien osuus oli muutama prosentti. Joka viides vastaaja työskenteli tai oli työskennellyt perinteisissä työntekijäammateissa prosessi- ja kuljetustyöntekijänä tai rakennus- korjaus- ja valmistustyöntekijänä.

Vastanneiden ammattijakauma vastaa melko hyvin koko väestön ammattijakaumaa. Asiantuntijoiden osuus vastanneissa oli kuitenkin muutaman prosenttiyksikön alempi kuin koko väestössä (Suomen Virallinen Tilasto 2009).

Naiset työskentelivät tai olivat työskennelleet miehiä useammin asiantuntijoina sekä palvelu- ja myyntityöntekijöinä. Miehet työskentelivät naisia enemmän rakennus- korjaus- ja valmistustyöntekijöinä sekä prosessi- ja kuljetustyöntekijöinä.

Taulukko 2.2.

Vastanneiden ammattiluokka sukupuolen mukaan, prosenttia.

Ammattiluokka	Miehet	Naiset	Kaikki
Johtajat	5,6	2,2	3,8
Erytisasiantuntijat	12,1	16,1	14,1
Asiantuntijat	11,3	17,1	14,2
Toimisto- ja asiakaspalvelutyöntekijät	3,6	8,9	6,3
Palvelu- ja myyntityöntekijät	8,7	27,5	18,1
Maanviljelijät, metsätyöntekijät	5	1,8	3,4
Rakennus-, korjaus- ja valmistustyöntekijät	20	3,4	11,7
Prosessi- ja kuljetustyöntekijät	13,5	2,5	8
Muut työntekijät	3,9	6,7	5,3
Ei tietoa	16,5	13,8	15,1
Kaikki	46,7	53,4	100
N	948	1 084	2 032

Kyselyaineistoon liitettiin vastaajien luvalla tietoja Eläketurvakeskuksen rekisteristä. Nämä tiedot koskivat esimerkiksi eläkelakia, asuinkuntaa sekä tietoja työurista ja -ansioista.

Tässä raportissa taustamuuttujina käytetään sukupuolta, ikää, koulutusta, ammattiryhmää, pääasiallista toimintaa ja tuloasemaa. Koulutus, ammatti tai entinen ammatti ja pääasiallinen toiminta ovat vastaajien itse ilmoittamia ja tuloasema on laskettu rekisteristä vuosien 2009–2013 kuukausiansioiden keskiarvona, joka on indeksoitu vuoden 2014 tasoon¹, minkä jälkeen vastaajat on jaettu tulojen perusteella tuloviidenneksiin. Eläkerekisteristä saatava tulotieto koskee vain vakuutettua ansio- tai yrittäjätuloa ja esimerkiksi pääomatulot eivät sisälly käytettyyn tuloikäsihteeseen.

Raportissa kyselyn tulokset esitetään prosenttitaulukkoina. Taulukoissa esitetään taustamuuttujien mukaiset p-arvot. Prosenttiosuuksille esitetään 95 prosentin luottamusväli². Se tarkoittaa, että todennäköisyys sille, että eri vuosien mittauksissa saatu keskiarvoero johtuu sattumasta, on alle viisi prosenttia esitetyillä luottamusväleillä.

1 Vuoden 2011 aineiston tuloviidennekset on muodostettu vuosien 2005–2009 kuukausiansioiden keskiarvoina ja on indeksoitu vuoden 2014 tasoon.

2 Mediassa puhutaan usein 95 prosentin luottamusväleistä virhemarginaalina.

2.3 Vastaajien arvioima eläketiedon taso

Eläketietämystä mitattiin sekä vuonna 2011 että 2014. Kysymys oli sama molempina vuosina. Kysymys kehystettiin lyhyellä kuvauksella siitä, mikä on työeläkejärjestelmä ja mikä on kansaneläkejärjestelmä ja mitkä ovat eläkejärjestelmän tavoitteet. Kysymykseen ”miten hyvin arvioit tuntevasi kansaneläke- ja työeläkejärjestelmää” vastaajan vaihtoehdot olivat hyvin, melko hyvin, kohtalaisesti, melko huonosti tai huonosti.

Eläkejärjestelmän tuntemisen tasossa ei ole tapahtunut kovin suuria muutoksia kahden mittausajankohdan välillä. Melko huonosti järjestelmää tuntevien osuus on edellisestä mittauksesta hieman noussut ja melko hyvin tuntevien on laskenut. Huonosti eläkejärjestelmää tuntevien osuus on muuttunut selvimmin.

Taulukko 2.3.

Eläkejärjestelmän tunteminen vastaajien itse arvioimana vuosina 2011 ja 2014, prosenttia, 95 prosentin luottamusvälit prosentteille.

Tuntee eläkejärjestelmän	2011		2014	
	Osuus %	95 %:n luottamusvälit	Osuus %	95 %:n luottamusvälit
Hyvin	2,4	1,8–3,0	2,2	1,6–2,8
Melko hyvin	15,6	14,1–17,1	13,8	12,3–15,4
Kohtalaisesti	39,6	37,6–41,7	38,0	35,9–40,2
Melko huonosti	34,3	32,3–36,3	35,3	33,2–37,4
Huonosti	8,0	6,8–9,3	10,7	9,3–12

Vuonna 2014 kansaneläke- ja työeläkejärjestelmän arvioi tuntevansa hyvin vain pari prosenttia vastaajista. Melko hyvin järjestelmän arvioi tuntevansa 14 prosenttia ja kohtalaisesti lähes 40 prosenttia vastaajista. Melko huonosti järjestelmän tuntevia oli 35 prosenttia ja joka kymmenes vastaaja arvioi tuntevansa järjestelmän huonosti.

3 Luottamusta lisäävät ja vähentävät asiat

Aineistonkeruun aikana (huhti-kesäkuu 2014) käytiin julkisuudessa keskustelua eläkeuudistuksen etenemisestä ja eläkeneuvotteluiden sisällöstä, erityisesti eläkeiästä. Myös eläkevarojen sijoittamisesta keskusteltiin. Suuret eläkkeet olivat esillä: Nokian väistyvän johtajan Stephen Elopin eläkekarttuma puhututti ja monet kyselivät sen oikeudenmukaisuuden perään. Eläkekattoa ehdotettiin useissa puheenvuoroissa. Lisäksi keskustelua herätti Hallituksen esitys vuoden 2015 työeläkkeisiin tehtävästä indeksitarkistuksesta, jonka suuruus ajateltiin tuolloin prosenttiyksikön verran normaalia indeksitarkistusta pienemmäksi. (Eläketurvakeskus 2014a; 2014b.)

Nämä teemat näkyivät myös vastaajien vapaamuotoisissa kommentteissa. Avokysymyksiä oli lomakkeen lopussa kaksi: ”mikä lisää luottamustasi eläketurvaan” ja ”mikä vähentää luottamustasi eläketurvaan”. Jälkimmäiseen kysymykseen tuli selvästi enemmän vastauksia. Kaikkiaan yli 40 prosenttia vastaajista kirjoitti jonkin vapaamuotoisen kommentin.

Myös edellisessä luottamuskyselyssä ne vastaukset, jotka kuvailivat luottamusta vähentäviä tekijöitä, olivat hallitsevia. Silloiseen ajankohtaiseen mediakeskusteluun viitattiin useissa vastauksissa, mutta huolta kannettiin myös pysyvämistä asioista: väestön vanhenemisesta, kansantalouden tilasta, eläkejärjestelmän toimivuudesta sekä omasta toimeentulosta.

Vuoden 2014 kyselyssä nuoret (alle 35-vuotiaat) kertoivat luottamusta lisäävän se, että tällainen järjestelmä ylipäänsä on olemassa. Luottamusta ei hälventänyt se, että nuoret sanoivat tuntevansa järjestelmää huonosti, erityisesti siksi koska se ei ole ajankohtainen omalta osalta. Jotkut mainitsivat kaipaavansa lisätietoa esimerkiksi opintojen yhteyteen. Myönteisenä asiana nuoret pitivät sitä, että asioista tiedotetaan ja he pitivät eläkejärjestelmästä kerrottua tietoa ylipäänsä asiallisena ja luotettavana. Vastauksissa eivät heijastuneet ne pyrkimykset lähentyä nuorisoa ja nuorisojärjestöjä, joita eläkejärjestelmän ja työmarkkinajärjestöjen taholta on viime vuosina tehty (Nieminen & Sorjanen 2014). Vaikka eläkeasia ei ole useimmille omakohtainen, jotkut nuoret kertoivat suhtautuvansa luottavaisesti eläketurvaan vanhempiensa tai isovanhempiensa kokemusten perusteella.

Osa nuorista vastaajista suhtautui eläkejärjestelmään ja sen tulevaisuuteen varsin luottavaisesti ja perusteluna oli se, että nuori luottaa ylipäänsä hyvinvointivaltion säilymiseen ja vakauteen. Osa nuorista kuitenkin epäili tuleeko itse pääsemään koskaan eläkkeelle ja saamaan lainkaan eläkettä. Nuorten vastauksissa to-

dettiin myös, että ennen kuin vastaaja itse on eläkkeellä, eläkejärjestelmä lienee muuttunut jo moneen kertaan.

- Luottamusta eläketurvaan lisää, ”että jo nyt palkasta menee pieni osa eläkesäästöihin, ei sitä muuten parikymppisenä kauheasti tule ajateltua.” (mies, 27 vuotta)
- Luottamusta eläketurvaan lisää ”usko siihen että Suomessa asiat hoidetaan kuten pitää. Kun on työelämän aikana maksanut eläkemaksuja, odottaa myös itse aikanaan saavansa osan niistä.” (nainen, 30 vuotta)
- Luottamusta eläketurvaan vähentää ”se, ettei pääse töihin.” (mies, 32 vuotta)

Keski-ikäiset (35–55-vuotiaat) ottivat nuoria voimakkaammin kantaa eläkejärjestelmän eri piirteisiin. Eläkesijoitukset huolettivat vastaajia. Useissa vastauksissa epäiltiin yhtiöiden kykyä hoitaa eläkevarallisuutta ja oltiin huolissaan siitä, että sijoitusseikkailuissa hukataan kerätyt varat. Monissa vastauksissa paheksuttiin eläkeyhtiöiden johdon palkkoja, koska niitä pidettiin kerättyjen varojen väärinkäytämisenä. Ylisuuria eläkkeitä kritisoitiin ja useissa vastauksissa vaadittiin eläkkeisiin kattoa.

Keski-ikäisten vastauksissa mainittiin usein myös yleisen taloudellisen tilanteen kehnous luottamuksen vähentäjänä. Tähän liittyen päättäjiä moitittiin siitä, että päätöksiä esimerkiksi eläkeiän nostamisesta ei ole kyetty tekemään³. Samoin kuin nuoret myös keski-ikäiset korostivat oikean tiedon ja avoimuuden merkitystä luottamuksen lisääjänä.

- Luottamusta eläketurvaan vähentää ”liian suuret eläkkeet joidenkin kohdalla. Eläkkeessä tulisi olla jokin maksimi euromäärä, joka maksettava. Suurituloisilla on varaa itse varautua eläkeikään ja säästää.” (mies, 51 vuotta)
- Luottamusta eläketurvaan lisää ”läpinäkyvyys kaikessa eläkkeeseen liittyvässä uutisoinnissa”. (nainen, 46 vuotta)
- Luottamusta eläketurvaan vähentää ”eläkeyhtiöiden johtoportaan tuhlaileva elämäntapa sekä kevyesti hoidetut sijoitukset.” (mies, 48 vuotta)

Vanhemmat työssäkäyvät ja jo eläkkeellä olevat (55 vuotta täyttäneet) olivat huolissaan yleisestä taloudellisesta tilanteesta Suomessa. Eläkesijoituksia tekevien kyvyt hoitaa eläkevaroja asetettiin kyseenalaiseksi. Lähellä eläkeikää monen mieltä painoivat omaan eläkkeeseen liittyvät kysymykset aivan eri lailla kuin

³ Kyselyaineisto kerättiin keväällä 2014 ja työmarkkinajärjestöjen neuvottelutulos muun muassa eläkeikästä valmistui syksyllä 2014.

nuoremmilla vastaajilla. Eläkejärjestelmän muutokset aiheuttivat pelkoa omasta väliinpuutoamisesta ja eläkeiän karkaamisesta.

Monilla vastaajilla oli huoli eläkeaikaisesta toimeentulosta ja jo eläkkeellä olevat murehtivat toimeentulon niukkuutta. Vanhemmilla vastaajilla niukkuus liittyi myös kasvaneeseen palvelujen tarpeeseen ja niiden maksamiseen.

- Luottamusta eläketurvaan vähentää ”epätietoisuus kuinka eläkejärjestelmää kehitetään tai muutetaan.” (mies, 58 vuotta)
- Luottamusta eläketurvaan vähentää ”34 vuotta työssä ja käteen jää 845 €, saman verran saa lähes jokainen joka ei ole tehnyt ansiotyötä päiväkään”. (nainen, 64 vuotta)
- Luottamusta eläketurvaan vähentää ”kun on ikänsä tehnyt töitä ja pienellä palkalla, pitäisi eläkeprosentin olla 80 %.” (mies, 64 vuotta)
- Luottamusta eläketurvaan lisää se, että ”oikeusvaltiossa tehdään niinkuin luvataan.” (mies, 63 vuotta)

Eläketurvaa kohtaan tunnettua luottamusta arvioitiin paljolti oman kokemuksen ja julkisuudessa käydyn keskustelun pohjalta. Mielenkiintoista on, että eläkejärjestelmä koettiin tärkeäksi ja omakohtaiseksi, puheenvuoroissa korostui esimerkiksi huoli ”yhteisten varojen” hoidosta. Myös läpinäkyvyyden ja ”rehellisen tiedottamisen” vaatimus heijastaa vastaajien halua tietää enemmän eläkejärjestelmän toiminnasta. Vaikka jotkut vastaajat sanoivat, että mikään ei auta lisäämään luottamusta eläkejärjestelmään, nykyisen järjestelmän korvaamista uudella, kokonaan toisenlaisella ei kuitenkaan puheenvuoroissa esitetty.

4 Mielenpitoet eläkkeistä

Eläkejärjestelmän ensisijainen tehtävä on taata toimeentulon turvaa, eli huolehtia eläkkeen maksamisesta vanhuuden, työkyvyttömyyden ja perheen huoltajan kuoleman vuoksi. Tämän tehtävän toteutumista seurataan tutkimalla eläkkeensaajien toimeentuloa ja sen kehitystä (esim. Rantala ja Suoniemi 2010; Kautto 2014) ja toimeentulon kehitystä pyritään myös muutosvaiheissa ennakoimaan (Kautto ja Risku 2015).

Tuleviin eläkkeisiin on usein viitattu puhumalla luvatuista eläkkeistä tai eläkelupauksesta. Eläkelupausta voi tulkita monella tavalla. Melko vakiintunut merkitys eläkelupaukselle on, että se eläke, joka on luvattu, maksetaan. Se voi tarkoittaa julkisen vallan vastuuta toimeentulon turvasta ylipäänsä tai sillä voi myös ymmärtää eri riskien toteutumiseen liittyviä eläketurvajärjestelyjä.

Eläkelupauksen voi ymmärtää myös jälkipalkan hengessä siten, että maksetut vakuutusmaksut oikeuttavat aikanaan maksettavaan eläkkeeseen. Laajemmin asiaan voi ymmärtää sukupolvien välisen sopimuksen mielessä järjestelynä, jossa työikäiset lupaavat maksaa eläkkeelle jo siirtyneiden eläkkeet vastineeksi sille, että seuraavat sukupolvet huolehtivat heidän eläkkeistään. Eläkelupaus saatetaan ymmärtää myös konkreettisemmin, eläkkeelle siirtymisikänä tai karttumasääntöinä. Tässä kyselyssä eläkkeistä esitettiin seuraavat väitteet:

1. Eläke takaa kohtuullisen toimeentulon vanhuudessa.
2. Eläke takaa kohtuullisen toimeentulon, jos henkilö tulee työkyvyttömäksi.
3. Eläke takaa kohtuullisen toimeentulon, jos perheen huoltaja kuolee.
4. Luvatut eläkkeet pystytään maksamaan tulevaisuudessa.

Vastausvaihtoehdot olivat eri mieltä, osittain eri mieltä, osittain samaa mieltä, samaa mieltä ja ei osaa sanoa.

Vuonna 2014 uskottiin vuotta 2011 vähemmän siihen, että eläke takaa kohtuullisen toimeentulon vanhuudessa (taulukko 4.1). Vuonna 2014 vastaajista 54 prosenttia katsoi eläkkeen takaavan kohtuullisen toimeentulon vanhuudessa. Samaa mieltä olevien osuus oli kolme vuotta aiemmin 62 prosenttia. Samaa mieltä olevien osuus oli laskenut lähes kaikissa tarkasteltavissa ryhmissä. Naisilla muutos oli miehiä merkittävämpi, enää alle puolet oli samaa mieltä väitteen kanssa. Ikäryhmien välillä on havaittavissa eroja: nuoremmat ajattelivat vanhimpia ikäryhmiä useammin eläkkeen takaavan kohtuullisen toimeentulon vanhuudessa.

Ylemmän korkea-asteen koulutuksen saaneet olivat väittämästä samaa mieltä selvästi useammin kuin muun koulutuksen saaneet, mutta heilläkin samanmie-

listen osuus oli alentunut vuodesta 2011. Keskiasteen ja alemman korkea-asteen suorittaneiden usko väitteeseen oli kuitenkin alentunut.

Tähän väitteeseen lähes kaikki vastaajat ottivat kantaa, ”ei osaa sanoa” -vastaajien osuus oli vain kaksi prosenttia.

Taulukko 4.1.

Väitteiden ”eläke takaa kohtuullisen toimeentulon vanhuudessa” ja ”eläke takaa kohtuullisen toimeentulon, jos henkilö tulee työkyvyttömäksi” kanssa samaa mieltä olevien osuudet vuosina 2011 ja 2014, prosenttia, 95 prosentin luottamusväliä prosentteille.

	Eläke takaa kohtuullisen toimeentulon vanhuudessa		Eläke takaa kohtuullisen toimeentulon, jos henkilö tulee työkyvyttömäksi	
	2011	2014	2011	2014
kaikki	63,1 (60,9–65,2)	54,2 (51,9–56,4)	47,9 (45,6–50,1)	37,2 (35,0–39,3)
Sukupuoli	0,0074	<,0001	0,0145	<,0001
Miehet	66,2 (62,9–69,4)	59,5 (56,3–62,6)	50,4 (47,0–53,8)	41,6 (38,4–44,8)
Naiset	60,1 (57,2–63,0)	48,8 (45,8–51,9)	45,5 (42,5–48,4)	32,7 (29,9–35,6)
Ikäryhmä	<,0001	<,0001	0,0599	0,3474
Alle 25	68,9 (59,4–78,4)	64,9 (59,1–70,6)	42,6 (32,5–52,7)	43,8 (37,9–49,7)
25–34	75,4 (70,5–80,3)	57,8 (52,8–62,9)	48,8 (43,1–54,4)	39,3 (34,3–44,2)
35–44	68,9 (59,4–78,5)	58,8 (53,4–64,3)	47,8 (42,7–53,0)	38,8 (33,4–44,1)
45–54	64,4 (59,5–69,4)	49,4 (44,5–54,3)	44,7 (40,3–49,1)	31,9 (27,3–36,5)
55–64	58,1 (53,7–62,5)	46,7 (42,1–51,3)	50,2 (46,4–54,0)	35,5 (31,0–39,9)
Yli 65	56,0 (52,3–59,8)	46,3 (36,5–56,2)	55,6 (47,6–63,6)	34,8 (25,4–44,1)
Koulutusaste	<,0001	<,0001	0,6508	0,2629
Perusaste	52,7 (46,9–58,5)	49,5 (43,3–55,7)	48,7 (42,9–54,4)	38,6 (32,5–44,6)
Keskiaste	60,1 (56,7–63,6)	47,6 (43,9–51,2)	46,8 (43,2–50,4)	34,4 (30,9–37,9)
Alempi korkea-aste	65,8 (62,0–69,6)	55,0 (51,2–58,8)	46,9 (42,8–51,0)	36,3 (32,7–40,0)
Ylempi korkea-aste	76,2 (71,2–81,1)	71,2 (66,2–76,3)	53,8 (47,8–59,8)	42,7 (37,2–48,3)
Pääasiallinen toiminta	<,0001	0,0002	0,3796	0,1414
Työssä	63,2 (60,6–65,8)	55,2 (52,3–58,0)	47,8 (45,1–50,5)	35,6 (32,9–38,3)
Työtön	54,0 (45,7–62,2)	44,0 (35,8–52,1)	42,9 (34,8–51,0)	35,3 (27,4–43,1)
Eläkkeellä	54,2 (48,4–59,9)	48,6 (43,2–54,0)	52,3 (46,5–58,0)	35,9 (31,7–42,1)
Muusta syystä poissa työelämästä	73,6 (67,6–79,6)	62,1 (56,3–67,8)	47,5 (40,5–54,5)	45,2 (39,3–51,0)
Tuloviidennekset	0,0016	0,5767	0,0877	0,2015
I (alimmat tulot)	63,0 (58,2–67,8)	53,7 (48,3–59,0)	44,2 (39,2–49,3)	39,0 (33,7–44,2)
II	63,0 (58,2–67,8)	53,5 (46,1–58,8)	47,9 (42,9–52,9)	36,0 (30,9–41,1)
III	56,3 (51,4–61,3)	46,5 (41,2–51,8)	46,2 (41,1–51,1)	32,7 (27,9–37,7)
IV	61,9 (57,2–66,7)	57,9 (52,7–63,2)	48,6 (43,6–53,5)	35,5 (30,4–40,6)
V (korkeimmat tulot)	70,3 (65,8–74,7)	64,9 (59,9–70,0)	53,3 (48,3–58,3)	41,3 (36,1–46,6)

Vuonna 2014 vastaajista 37 prosenttia katsoi eläkkeen takaavan kohtuullisen toimeentulon, jos henkilö tulee työkyvyttömäksi. Samaa mieltä olevien osuus oli vuonna 2011 selvästi korkeampi, kahden mittausajankohdan ero on 10 prosenttiyksikköä. Naisilla samanmielisten osuus oli laskenut vieläkin enemmän. Naisista enää kolmannes on väitteen kanssa samaa mieltä, miehistä 42 prosenttia. Naisten ja miesten näkemykset erosivat vuonna 2014 tilastollisesti merkitsevästi.

Vuonna 2014 nuoret olivat vanhempia useammin sitä mieltä, että työkyvyttömyyseläkkeellä taataan kohtuullinen toimeentulo, kun aiemmin ikääntyneemmät olivat nuoria useammin väitteen kanssa samaa mieltä. Nuorten näkemykset eivät ole juuri kolmessa vuodessa muuttuneet, sen sijaan vanhemmissa ikäryhmissä on tapahtunut selvä osuuden aleneminen.

Työssä käyvien ja eläkeläisten näkemykset olivat muuttuneet kahden mittausajankohdan välillä selvästi. Vuonna 2014 noin kolmasosa näihin ryhmiin kuuluneista vastaajista katsoi, että eläke takaa kohtuullisen toimeentulon, mikäli henkilö tulee työkyvyttömäksi, kun aiemmin osuus oli noin puolet.

Kaikilla koulutusasteilla ja kaikissa tuloviidenneksissä osuudet olivat alhaisemmat kuin vuonna 2011. Keskiasteen ja alemman korkea-asteen suorittaneilla sekä muissa tuloluokissa paitsi ensimmäisessä vastausten jakaumat vuonna poikkeavat vuoden 2011 jakaumasta.

Eläketurvan riittävydestä oli eniten epätietoisuutta tai epävarmuutta tilanteessa, jossa perheen huoltaja kuolee. Vastaajista 23 prosenttia ei osannut vastata kysymykseen. Tämän väitteen ”eläke takaa kohtuullisen toimeentulon, jos perheen huoltaja kuolee” kanssa samaa mieltä oli 29 prosenttia vastaajista (taulukko 5). Kaikissa tarkasteltavissa taustamuuttujien mukaisissa ryhmissä samaa mieltä olevien osuudet olivat alentuneet.

Sekä miehet että naiset olivat vuonna 2014 useammin kuin vuonna 2011 sitä mieltä, että eläke ei takaa kohtuullista toimeentuloa perheen huoltajan kuollessa. Ikääntyneet olivat melko harvoin samaa mieltä väitteen kanssa, samaa mieltä olevien osuus oli kolmessa vuodessa alentunut parikymmentä prosenttia. Myös eläkkeellä olevat olivat selvästi harvemmin samaa mieltä väitteen kanssa vuonna 2014 kuin kolme vuotta aiemmin.

Taulukko 4.2.

Väitteiden ”eläke takaa kohtuullisen toimeentulon kun perheen huoltaja kuolee” ja ”luvatut eläkkeet pystytään maksamaan tulevaisuudessa” kanssa samaa mieltä olevien osuudet vuosina 2011 ja 2014, prosenttia, 95 prosentin luottamusvälit prosenteille.

	Eläke takaa kohtuullisen toimeentulon kun perheen huoltaja kuolee		Luvatut eläkkeet pystytään maksamaan tulevaisuudessa	
	2011	2014	2011	2014
kaikki	38,9 (36,8–41,1)	28,9 (27,0–31,0)	35,1 (33,0–37,3)	29,7 (27,7–31,8)
Sukupuoli	0,3804	0,4046	ϋ,0001	ϋ,0001
Miehet	37,2 (34,0–40,5)	28,8 (25,8–31,7)	40,8 (37,5–44,2)	33,8 (30,8–36,9)
Naiset	40,5 (37,6–43,4)	29,2 (26,5–31,9)	29,8 (27,1–32,5)	25,6 (23,0–28,2)
Ikäryhmä	ϋ,0001	0,1033	0,0005	0,0007
Alle 25	29,9 (20,7–39,2)	33,6 (28,0–39,3)	40,0 (29,9–50,2)	31,6 (26,0–37,2)
25–34	38,5 (33,0–43,9)	28,5 (23,9–33,0)	29,4 (24,2–34,5)	21,3 (17,1–25,5)
35–44	38,7 (33,6–43,7)	34,3 (29,0–39,5)	26,3 (21,7–30,9)	18,2 (14,0–22,4)
45–54	38,3 (34,0–42,7)	26,9 (22,6–31,2)	34,2 (29,9–38,4)	31,1 (26,4–35,6)
55–64	42,3 (38,6–46,1)	26,6 (22,5–30,8)	44,1 (40,3–27,9)	40,4 (35,9–45,0)
Yli 65	43,8 (35,8–51,8)	23,6 (15,3–31,9)	47,6 (39,6–55,7)	44,8 (35,0–54,6)
Koulutusaste	0,8753	0,0056	0,1083	0,1837
Perusaste	36,6 (33,0–44,2)	27,7 (22,2–33,3)	43,5 (37,7–49,2)	33,6 (27,7–39,4)
Keskiaste	38,9 (35,4–42,4)	24,7 (21,5–27,8)	37,2 (33,7–40,6)	28,9 (25,6–32,2)
Alempi korkea-aste	38,5 (34,6–42,5)	30,4 (26,9–33,8)	29,5 (25,9–33,2)	28,6 (25,2–32,1)
Ylempi korkea-aste	41,7 (35,8–47,8)	36,4 (31,0–41,8)	33,0 (27,4–38,7)	30,3 (25,2–35,4)
Pääasiallinen toiminta	0,0064	0,0739	0,0002	0,1004
Työssä	40,0 (37,4–42,6)	30,2 (27,6–32,8)	32,9 (30,4–35,4)	26,6 (24,1–29,1)
Työtön	31,4 (24,3–38,4)	24,2 (17,3–31,1)	32,0 (24,5–39,5)	32,5 (24,8–40,2)
Eläkkeellä	39,2 (34,9–43,4)	22,5 (18,0–27,0)	53,7 (47,9–59,5)	42,5 (37,2–47,8)
Muusta syystä poissa työelämästä	34,7 (28,3–40,1)	34,1 (28,6–39,6)	34,4 (27,7–41,2)	27,1 (21,8–32,3)
Tuloviidennekset	0,4695	0,0008	0,0001	0,0033
I (alimmat tulot)	38,3 (33,4–43,2)	29,7 (24,8–34,5)	33,1 (28,3–37,9)	25,0 (20,3–29,7)
II	38,9 (34,0–43,7)	29,7 (24,8–34,6)	31,3 (26,7–36,0)	27,9 (23,1–32,7)
III	39,2 (34,3–44,1)	23,6 (19,1–28,1)	33,7 (28,9–38,6)	28,6 (23,9–33,4)
IV	39,2 (34,3–44,0)	28,8 (24,0–33,6)	36,6 (31,9–41,4)	28,8 (23,9–33,6)
V (korkeimmat tulot)	39,3 (34,5–44,2)	36,5 (31,3–41,6)	41,6 (36,7–46,5)	32,4 (27,4–37,4)

Samaa mieltä sen väitteen kanssa, että luvatut eläkkeet tullaan maksamaan myös tulevaisuudessa, oli 37 prosenttia vastaajista vuonna 2011 ja kolme vuotta myöhemmin 30 prosenttia. Osuus oli alentunut miehillä enemmän kuin naisilla ja nuorilla enemmän kuin ikääntyneillä. Keskiasteen suorittaneiden vastaajien keskuu-

nessa samaa mieltä olevien osuudet olivat alentuneet eniten. Vuoden 2014 prosenttiosuuksien jakaumat poikkesivat merkitsevästi miesten, keskiasteen suorittaneiden, työssäkäyvien ja eläkeläisten joukossa.

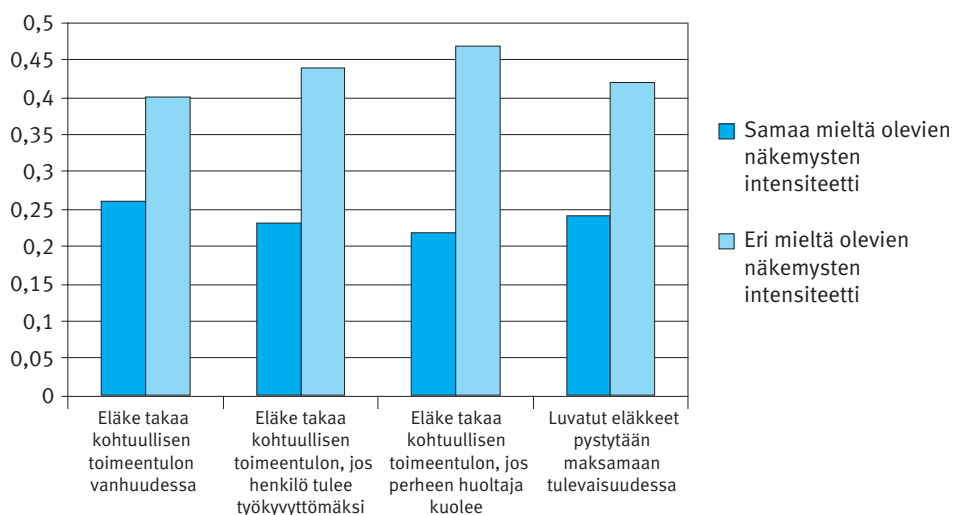
Ne vastaajat, jotka kuuluivat ylipäähän tuloviidennekseen, olivat useammin kuin muut sitä mieltä, että eläkkeet kyetään tulevaisuudessakin maksamaan. Samaa mieltä olevien osuus oli tässä ryhmässä kahdeksan prosenttiyksikköä alemmalla tasolla aiempaan verrattuna, mutta oli silti vuonna 2014 korkeimmalla tasolla kaikista tuloviidenneksistä.

Eläkkeellä jo olevat olivat muita yleisemmin sitä mieltä, että eläkkeet kyetään jatkossakin maksamaan. Samaa mieltä olevien eläkeläisten osuus oli kuitenkin alentunut 11 prosenttiyksikköä kolmessa vuodessa. Työssä käyvät olivat vähiten samaa mieltä väitteestä. Vain joka neljäs työssä käyvä oli sitä mieltä, että eläkkeet kyetään jatkossakin maksamaan.

Vastaajien arvioita eläkkeistä voidaan tarkastella paitsi väitteen kanssa samaa ja eri mieltä olevien osuuksina, myös laskemalla arvioiden intensiteetti (Litmala 2004, 12–13). Intensiteettiluvulla voidaan kuvata samaa mieltä ja eri mieltä väitteen kanssa olevien näkemysten voimakkuutta. Intensiteettiluku lasketaan jakamalla eri mieltä olevien osuus eri mieltä ja osittain eri mieltä olevien yhteenlasketulla osuudella. Samaa mieltä olevien intensiteettiluku lasketaan vastaavalla tavalla.

Kuvio 4.1.

Eläkkeitä koskevien näkemysten intensiteetti.



Eri mieltä olevien vastaajien joukko ottaa voimakkaammin kantaa väitteisiin kuin samaa mieltä olevat kaikkien eläkkeistä esitettyjen väitelauseiden osalta.

Eri mieltä olevien näkemysten korkean intensiteetin voidaan tulkita kertovan siitä, että heidän kantansa ovat varmempia kuin samaa mieltä väitteiden kanssa olevien vastaajien kannat.

Vastaajat eivät usko kovin hyvin eläkelupauksen toteutumiseen, vain joka kolmas vastaaja oli sitä mieltä, että luvut eläkkeet kyetään tulevaisuudessa maksamaan. Viidesosa vastanneista ei kuitenkaan osannut ottaa kantaa väitteeseen.

Usein tulkitaan niin, että epäluottamus eläkkeiden tasoa tai eläkejärjestelmää kohtaan näkyisi yksityisenä varautumisena eläkeaikaan. Vuoden 2011 Luottamus eläketurvaan -kyselyaineiston perusteella tehdyn säästämisanalyysin tulosten mukaan asia ei kuitenkaan ole näin. Luottamus eläkejärjestelmän takaamaan toimeentuloon on eläkeaikaa varten säästäneiden keskuudessa korkeampi kuin säästämättä jättäneiden keskuudessa. Luvattujen eläkkeiden maksuun liittyvällä luottamuksella ei myöskään ollut yhteyttä säästämisen yleisyyteen. (Tenhunen 2012, 51.)

Varautumisessa eläkeaikaan ei ollut tapahtunut luottamuskyselyjen välillä juurikaan muutosta. Molemmissa kyselyissä esitettiin kysymys: ”oletko säästänyt tai säästätkö eläkeaikaa varten? (esimerkiksi yksityinen eläkevakuutus, talletukset, pitkäaikaissäästötili, osakkeet, rahastot, sijoitusasunto)”. Vastausvaihtoehdot olivat kyllä tai ei. Kyllä-vastausten osuus oli 39 prosenttia vuonna 2011 ja 37 prosenttia vuonna 2014.

5 Mielenpito eläkejärjestelmän tavoitteiden toteutumisesta

Eläkejärjestelmän tavoitteita, tarkoitusta ja tehtäviä kuvaillaan usein lähes samoin sanoin. Vakiintuneesti sanotaan, että eläkejärjestelmän tarkoituksena on toimeentulon turvaaminen sellaisissa elämäntilanteissa, joissa ihminen ei voi itse hankkia elatustaan työllään (Korpiluoma ym. 2011, 13) eli silloin kun toimeentulon turvaaminen ei ole mahdollista ”työntekijän palkan tai yrittäjän ansiotulon avulla vanhuuden tai työkyvyttömyyden takia tai kun perheen toimeentulo alenee huoltajan kuoleman vuoksi” (Rantala ja Kivisaari 2014, 364). Kansallisessa eläkestrategiassa (Suomen kansallinen...2005) esitetään eläketurvan tavoitteina köyhyyden vähentäminen ja totutun kulutustason turvaaminen. Vakuutusoppi -oppikirjassa eläkejärjestelmän tarkoitus määritellään niin, että työeläkkeen tarkoituksena on turvata kulutustason kohtuullinen säilyminen ja kansaneläkkeen tarkoituksena on työeläkkeen täydentäminen, kun työeläke jää pieneksi (Rantala ja Kivisaari 2014, 388).

Eläkejärjestelmän tarkoitus on nähty samalla tavoin jo pitkään, joskin määritelmät ovat pelkistyneet. Esimerkiksi vuonna 1983 ilmestyneessä Pauli Niemelän ja Seppo Ruotsalaisen tutkimuksessa eläkejärjestelmän tehtävät jaettiin ensisijaisiin ja toissijaisiin tehtäviin. Ensisijaisena tehtävänä pidettiin ”ihmisarvoisen elämän taloudellisten perusedellytysten turvaamista erilaisten riskien varalta” (Niemelä ja Ruotsalainen 1983, 155). Toissijaisia tehtäviä olivat muun muassa työvoiman tarjonnan ja alueellisen liikkuvuuden sääteleminen, sosiaali- ja terveystaloudellisten palvelujen kysynnän ja tarjonnan sääteleminen, elinikäisen ansion ja vapaaajan sääteleminen, kulutuskysynnän turvaaminen sekä tuotannon investointitarpeiden turvaaminen (emt.).

Eläkkeitä koskevilla päätöksillä on aina yhteys julkiseen talouteen (ks. esim. Hannikainen 2012a, Hannikainen 2012b). Tehtävien ohella on viime vuosina puhuttu paljon eläkejärjestelmän vaikutuksista. Esimerkiksi vuoden 2017 eläkeuudistusta valmistelleilla tahoilla oli selkeä näkemys siitä, että eläkejärjestelmää koskevilla ratkaisuilla on suuri merkitys julkisen talouden kestävyysongelman hoidon kannalta. Työeläkemaksut, eläkkeiden taso sekä niiden ikäraajat ja muut ehdot vaikuttavat työvoiman kysyntään ja tarjontaan sekä työllisyysasteeseen ja taloudelliseen huoltosuhteeseen (Suomen eläkejärjestelmän sopeutuminen...2013, 14–15).

Kansalaisten kannalta eläkejärjestelmän tarkoitukseen eli toimeentulon turvaamiseen liittyvät tehtävät näyttäytyvät ensisijaisina. Mutta eläkejärjestelmällä on tavoitteita, jotka ovat myös kansalaisten kannalta toivottavia. Tällainen on eläkejärjestelmän yhdeksi perustehtäväksi ja -tavoitteeksi sanottu köyhyyden vähentäminen. Tämä tavoite tuli Suomeen EU:n myötä, kun yhteisötasolla hyväksyttiin tavoitteet, jotka tuli sisällyttää kansallisiin eläkestrategioihin. Ensimmäinen tavoitteista on, että maat sitoutuvat varmistamaan, että vanhukset eivät ole köyhtymisvaarassa (Suomen kansallinen...2005).

Tässä kyselyssä esitettiin kansalaisille väite ”eläkkeet vähentävät köyhyyttä”, johon vastausvaihtoehdot olivat samaa mieltä, osittain samaa mieltä, eri mieltä, osittain eri mieltä tai ei osaa sanoa. Vuonna 2011 esitettiin sama kysymys.

Vuoden 2011 kyselyssä havaittiin, että noin puolet vastanneista uskoi eläkkeiden vähentävän köyhyyttä. Miehet olivat useammin tätä mieltä. Erot ikäryhmien välillä olivat pieniä. Suurimmat erot havaittiin koulutuksen mukaan: mitä korkeampi koulutus, sitä useammin eläkkeiden köyhyyttä poistavaan vaikutukseen uskottiin. Vuonna 2014 samaa mieltä olevien osuudet olivat kaikissa taustamuuttujien mukaan jaetuissa ryhmissä alemmat. Vastanneista samaa mieltä eläkkeiden köyhyyttä vähentävästä vaikutuksesta oli 45 prosenttia vuonna 2014.

Edellisellä mittauskerralla erot ikäryhmien välillä eivät olleet kovin suuria, mutta vuonna 2014 iän mukaiset erot olivat selkeitä (taulukko 6). 45 vuotta täyttäneiden vastaajien samaa mieltä olevien osuudet ovat alentuneet ja erityisesti 65 vuotta täyttäneiden melko myönteiset näkemykset olivat muuttuneet. Vuonna 2014 tämänikäisten samaa mieltä olevien vastaajien osuus oli 20 prosenttiyksikköä alhaisempi kuin vuonna 2011. Muutos on selkein lähellä eläkeikää olevien 55–64-vuotiaiden keskuudessa.

Eri koulutuksen saaneiden vastaajien väliset erot olivat pysyneet samoina eli mitä korkeampi koulutus vastaajalla oli, sitä useammin hän uskoi eläkkeiden vähentävän köyhyyttä. Kaikissa koulutusryhmissä samaa mieltä olevien osuudet ovat alentuneet, selvä muutos voidaan havaita alemman korkea-asteen suorittaneilla.

Taulukko 5.1.

Väitteen ”eläkkeet vähentävät köyhyyttä” kanssa samaa mieltä olevien osuudet vuosina 2011 ja 2014, prosenttia, 95 prosentin luottamusvälit prosenteille.

Eläkkeet vähentävät köyhyyttä		
	2011	2014
Kaikki	51,8 (49,5–54,0)	44,7 (42,5–46,9)
Sukupuoli	0,0067	0,0054
Miehet	54,4 (50,9–57,8)	47,4 (44,2–50,6)
Naiset	49,4 (46,4–52,3)	42,1 (39,1–45,0)
Ikäryhmä	0,2032	0,0004
Alle 25	48,9 (38,7–59,2)	48,9 (43,0–54,9)
25–34	55,3 (49,7–60,9)	50,3 (45,3–55,4)
35–44	57,7 (52,6–62,8)	51,3 (45,8–56,9)
45–54	49,5 (45,1–54,0)	40,7 (35,9–45,5)
55–64	46,9 (43,1–50,7)	38,2 (33,7–42,8)
Yli 65	51,0 (42,9–59,1)	33,9 (24,7–43,2)
Koulutusaste	<,0001	<,0001
Perusaste	37,3 (31,6–42,9)	34,0 (28,1–39,9)
Keskiaste	47,4 (43,9–51,0)	40,4 (36,8–44,0)
Alempi korkea-aste	55,3 (51,–59,4)	44,9 (41,1–48,6)
Ylempi korkea-aste	71,4 (66,0–76,8)	64,1 (58,8–69,4)
Pääasiallinen toiminta	0,5808	0,0093
Työssä	52,2 (49,5–54,9)	44,9 (42,1–47,7)
Työtön	50,9 (42,6–59,1)	44,8 (36,7–53,0)
Eläkkeellä	46,7 (40,9–52,5)	37,1 (31,9–42,4)
Muusta syystä poissa työelämästä	54,0 (47,0–61,0)	52,7 (46,8–58,6)
Tuloviidennes	0,0347	0,0011
I (alimmat tulot)	52,8 (47,7–57,9)	45,3 (39,9–50,6)
II	49,4 (44,4–54,4)	45,4 (40,1–50,8)
III	49,0 (44,0–54,1)	37,8 (32,7–43,0)
IV	49,3 (44,3–54,3)	42,2 (37,0–47,5)
V (korkeimmat tulot)	58,6 (53,7–63,5)	52,7 (47,4–58,0)

Vuonna 2014 niiden eläkeläisten osuus, jotka olivat väitteen kanssa samaa mieltä, oli alentunut enemmän kuin työssä käyvien, työttömien tai työvoiman ulkopuolella olevien. Tulojen mukaan tarkasteltuna keskimmainen tuloviidennes uskoi eläkkeiden vähentävän köyhyyttä muita harvemmin ja suurituloisin viidennes muita useammin.

6 Mieli­p­iteet eläkejärjestelmän toiminnasta

Luottamuksen kannalta on tärkeää, että kansalaisia kohdellaan yhdenvertaisesti ja reilusti (Kouvo 2014; Kumlin ja Rothstein 2003). Siksi eläkejärjestelmän toimintaa voidaan tarkastella myös kansalaisten saaman palvelun tai yhdenvertaisen kohtelun näkökulmasta. Tällöin arvioidaan sitä, millaisia mielikuvia tai kokemuksia kansalaisilla on sosiaaliturvan toimeenpanijoista.

Asioimista koskeva kysymys esitettiin vuoden 2011 lomakkeessa. Siinä kysyttiin, onko vastaajalla kokemuksia asioinnista eläkkeitä hoitavien tahojen kanssa ja millaisia nämä kokemukset olivat olleet. Joka neljännellä oli kokemusta asioinnista. Tulosten mukaan he olivat asiointiin melko tyytyväisiä: puolet piti asiointikokemuksia enimmäkseen hyvinä. Kolmasosa luonnehti kokemuksia vaihteleviksi ja loput yhdeksän prosenttia enimmäkseen huonoiksi. (Kahma ja Takala 2012, 38.) Vuoden 2014 lomakkeessa ei ollut kysymystä asiointikokemuksista.

Eläkejärjestelmän toimintaa voi arvioida paitsi omien kokemusten kautta myös yleisemmällä tasolla erityisesti median tarjoaman tiedon välityksellä. Eläkejärjestelmää koskeva keskustelu onkin viime vuosina selvästi lisääntynyt ja tietoa esimerkiksi eläkepoliittisen päätöksenteon kulusta ja sijoitusten kehittymisestä on ollut saatavilla aiempaa enemmän. Silti eläkejärjestelmän arvioiminen on vaikeaa, sillä eläkejärjestelmä on hyvin monimutkainen kokonaisuus, josta on vaikea luoda kokonaiskuvaa (Johansson ym. 2011, 10). Samalla eläkepoliittisen päätöksenteon luonnetta voi pitää monimutkaisempana kuin normaalissa järjestyksessä tehtävää lainsäädäntötyötä (ks. eri artikkelit teoksessa Johansson ym. 2011).

On oletettavaa, että kansalaisten tieto eläkepoliittisen päätöksenteon tavoista ja prosesseista voi olla vähäistä. Siksi on luonteva olettaa, että eläkepolitiikasta päättäviä arvioidaan samalla tavalla kuin poliittisia päättäjiä. Kansalaisten luottamus poliittisiin päättäjiin on verrattain vähäistä ja se on viime vuosina ollut laskusuunnassa (Melkas 2014). Luottamus poliittisiin päättäjiin on myös yleensä alhaisemmalla tasolla kuin luottamus toimeenpaneviin instituutioihin tai luottamus toisiin ihmisiin (Borg 2013, 60–62).

Vuoden 2011 luottamus eläketurvaan -kyselyssä esitettiin väite: ”poliittiset päätöksentekijät ajavat tavallisten ihmisten asioita”. Samaa tai osittain samaa mieltä tämän väitteen kanssa oli 22 prosenttia vastaajista. Luottamus eläketurvaan -kyselyssä oli väite ”eläkkeistä päättävät tekevät etujeni mukaisia päätöksiä”. Noin viidesosa kansalaisista oli vuonna 2014 samaa mieltä väitteen kanssa.

Tämä tulos tukee sitä oletusta, että eläkepoliittista päätöksentekoa arvioidaan samoin kuin poliittista päätöksentekoa.

Tässä kyselyssä esitettiin väite eläkepoliittisesta päätöksenteosta siinä muodossa, miten hyvin vastaajat kokevat omien etujensa tulevan ajetuksi. Toinen väite koski eläkevarojen hoidon luotettavuutta.

1. Eläkkeistä päättävät tekevät etujeni mukaisia päätöksiä.
2. Eläkevaroja hoidetaan luotettavasti.

Vastausvaihtoehdot olivat samaa mieltä, osittain samaa mieltä, osittain eri mieltä, eri mieltä ja ei osaa sanoa. Nämä samat väitteet esitettiin myös vuoden 2011 kyselyssä.

21 prosenttia vastaajista oli vuonna 2014 samaa tai osittain samaa mieltä väitteen ”eläkkeistä päättävät tekevät etujeni mukaisia päätöksiä” kanssa. Samaa mieltä oli vain kolme prosenttia vastaajista. Tässä kysymyksessä epä tietoisten vastaajien osuus oli melko suuri, kun 23 prosenttia ei osannut arvioida sitä ovatko eläkepäättäjien tekemät päätökset vastaajan edun mukaisia.

Vuonna 2014 samaa mieltä väitteen kanssa olevien osuus on hieman alhaisempi kuin vuonna 2011, jolloin neljännes kansalaisista katsoi, että eläkkeistä päättävät tekevät heidän etujensa mukaisia ratkaisuja (ks. taulukko 6.1). Vuosien 2011 ja 2014 jakaumat kuitenkin eroavat merkitsevästi. Samaa mieltä olevien osuus laski niin naisilla kuin miehillä, kaiken ikäisillä, kaikilla tulotasoilla ja riippumatta siitä, oliko vastaaja työssä, työtön, eläkkeellä tai muuten poissa työelämästä. Erityisen suuri osuuden muutos oli tapahtunut korkeasti koulutettujen ryhmässä: kun vuonna 2011 ylemmän korkea-asteen suorittaneista vastaajista 33 prosenttia katsoi, että eläkkeistä päättävät tekevät heidän etujensa mukaisia ratkaisuja, vuonna 2014 osuus oli enää 23 prosenttia.

Neljä kymmenestä vastaajasta oli sitä mieltä, että eläkevaroja hoidetaan luotettavasti. Epä tietoisten osuus oli vähäisempi kuin päätöksentekoa koskevassa kysymyksessä: 16 prosenttia vastaajista ei osannut vastata kysymykseen. Naiset olivat miehiä selvästi harvemmin samaa mieltä väitteen kanssa, samoin oli vuonna 2011. Naisten ja miesten ero on tilastollisesti merkitsevä. Myös eri koulutusasteen suorittaneiden välillä on merkitsevä ero. Korkeimmin koulutetut ovat muita selvästi useammin samaa mieltä siitä, että eläkevaroja hoidetaan luotettavasti.

Päinvastoin kuin useimmissa muissa kysymyksissä eläkevarojen hoidon luotettavuus oli monessa ryhmässä saanut myönteisempiä arvioita vuonna 2014 kuin vuonna 2011.

Taulukko 6.1.

Väitteiden ”eläkkeistä päättävät tekevät etujeni mukaisia päätöksiä” ja ”eläkevaroja hoidetaan luotettavasti” kanssa samaa mieltä olevien vastaajien osuus vuosina 2011 ja 2014, prosenttia, 95 prosentin luottamusväli prosenteille.

	Eläkkeistä päättävät tekevät etujeni mukaisia päätöksiä		Eläkevaroja hoidetaan luotettavasti	
	2011	2014	2011	2014
kaikki	24,4 (22,5–26,3)	20,5 (18,7–22,2)	39,9 (37,7–42,2)	38,2 (36,0–40,3)
Sukupuoli	0,0004	0,0001	<,0001	<,0001
Miehet	26,9 (23,9–29,9)	23,6 (20,9–26,3)	44,8 (41,4–48,2)	41,8 (38,6–44,9)
Naiset	22,1 (19,6–24,5)	17,3 (15,0–19,6)	35,4 (32,6–38,3)	34,6 (31,7–37,4)
Ikäryhmä	0,0260	<,0001	0,7565	0,2475
Alle 25	21,5 (13,1–29,8)	19,5 (14,7–24,2)	43,2 (33,1–53,4)	42,3 (36,4–48,1)
25–34	25,4 (20,6–30,3)	15,0 (11,4–18,6)	41,7 (36,2–47,3)	35,2 (30,4–40,1)
35–44	23,1 (18,7–27,4)	21,5 (17,0–26,0)	41,7 (36,6–48,8)	34,1 (28,9–39,3)
45–54	22,9 (19,1–26,7)	22,3 (18,2–26,5)	37,4 (33,0–41,7)	38,9 (34,1–43,6)
55–64	25,6 (22,3–28,9)	22,4 (18,5–26,3)	38,5 (34,8–42,2)	40,6 (36,0–45,2)
Yli 65	31,1 (23,6–38,6)	22,7 (14,5–30,9)	38,4 (30,6–46,2)	45,3 (35,5–55,1)
Koulutusaste	0,4744	0,6520	<,0001	<,0001
Perusaste	24,8 (19,8–29,7)	17,7 (12,9–22,4)	32,9 (27,5–38,4)	31,7 (25,9–37,5)
Keskiaste	22,8 (19,8–25,9)	19,1 (16,2–22,0)	35,9 (32,5–39,4)	35,1 (31,6–38,6)
Alempi korkea-aste	22,5 (19,1–25,9)	22,5 (19,3–25,6)	41,9 (37,8–45,9)	38,8 (35,1–42,5)
Ylempi korkea-aste	33,8 (28,1–39,5)	22,4 (17,8–27,0)	54,9 (48,9–60,9)	50,1 (44,5–55,7)
Pääasiallinen toiminta	0,0014	<,0001	0,4957	0,8756
Työssä	23,9 (21,6–26,2)	20,7 (18,4–23,0)	40,0 (37,3–42,6)	36,4 (33,7–39,1)
Työtön	26,1 (18,9–33,3)	19,0 (12,6–25,3)	34,6 (26,8–42,3)	39,1 (31,3–47,1)
Eläkkeellä	32,1 (26,7–37,5)	23,8 (19,2–28,4)	41,5 (35,8–47,1)	40,5 (35,3–45,8)
Muusta syystä poissa työelämästä	20,2 (14,5–25,9)	16,5 (12,3–20,8)	41,6 (34,6–48,6)	42,4 (36,6–48,2)
Tuloviidennekset	0,0003	0,0195	<,0001	0,0001
I (alimmat tulot)	24,7 (20,4–29,0)	18,3 (14,2–22,5)	38,7 (33,7–43,7)	39,4 (33,5–45,2)
II	23,4 (19,2–27,6)	19,3 (15,0–23,8)	34,8 (30,0–39,6)	34,8 (30,0–39,9)
III	20,6 (16,5–24,8)	19,4 (15,2–23,6)	35,6 (30,7–40,5)	33,5 (28,5–35,6)
IV	23,5 (19,2–27,8)	19,9 (15,6–24,1)	42,5 (37,6–47,4)	37,5 (32,3–42,6)
V (korkeimmat tulot)	29,9 (25,4–34,5)	24,5 (19,9–29,2)	49,0 (44,1–54,1)	46,2 (40,9–51,5)

Se, että varsin monet vastaajat ottivat kantaa eläkevarojen hoitoon, kertonee siitä, että media seuraa ja raportoi eläkevarojen tuotoista tiheästi. Eläkevarojen hoito mietitytti kansalaisia myös avovastausten perusteella arvioituna varsin paljon. Avovastauksissa korostuivat kielteiset näkemykset eläkevarojen hoidossa. Niissä paheksuttiin pörssiseikkailuja ja esitettiin pelko, että tällainen eläkevarojen käyttö johtaa varojen menetykseen.

7 Mielenpitoet eläkejärjestelmän oikeudenmukaisuudesta ja tasapuolisuudesta

7.1 Mielenpitoet eläkejärjestelmän oikeudenmukaisuudesta

Oikeudenmukaisuutta voidaan Yeungin ym. (2007, 13) mukaan pitää yhteiskunnallisten instituutioiden tärkeimpänä hyveenä. Heidän mukaansa instituution täytyy kestääkseen olla yhteensopivia kansalaisten oikeudentajun kanssa (emt. 23). Oikeudenmukaisuuden tai epäoikeudenmukaisuuden kokemusten katsotaan olevan yhteydessä luottamukseen (Rothstein ja Stolle 2007, 13). Siksi on tärkeitä arvioida eläketurvajärjestelmää myös oikeudenmukaisuuden näkökulmasta.

Kun kansalaisilta kysytään eläketurvan oikeudenmukaisuudesta, he arvioivat sitä, mikä on heidän mielestään oikein tai väärin. Vastauksissa voidaan arvioida joko järjestelmää yleisellä tasolla tai omien kokemusten kautta. Näkemykseen siitä, minkälainen on oikeudenmukainen eläkejärjestelmä, voi vaikuttaa myös vastaajan käsitys siitä, miten asioiden tulisi olla (Godenhjelm 2005, 44). Kysyttäessä vastaajan käsitystä eläkejärjestelmän oikeudenmukaisuudesta ei tavoitella arviota ”puolueettomasta oikeudenmukaisuudesta”. Puolueettomalla oikeudenmukaisuudella tarkoitetaan tilannetta, jossa otetaan huomioon tasapuolisesti kaikki mahdolliset näkökulmat ja näin ollen se ei voi perustua kenenkään subjektiiviseen näkökulmaan (Herne 2012, 9).

Toinen seikka, joka on hyvä ottaa huomioon tulosten tulkinnessa, on se, että oikeudenmukaisuus ei ole sama asia kuin lainmukaisuus. Lainmukaisuus tarkoittaa säädettyjen lakien noudattamista, mutta lait eivät välttämättä ole oikeudenmukaisia (Herne 2012, 14). Esimerkiksi työeläkkeen määräytyminen ansioiden mukaan riippumatta ansioiden suuruudesta tai vaikkapa leskeneläkkeen määräytyminen ovat olleet viime vuosina sellaisia kysymyksiä, jotka ovat herättäneet kysymyksiä eläkejärjestelmän oikeudenmukaisuudesta. Kukaan ei kuitenkaan kiistäne, että eläkkeitä ei maksettaisi niin kuin lainsäädäntö määrää.

Kysymys jonkin eläkejärjestelmän piirteen oikeudenmukaisuudesta voidaan yhdistää moneen yksityiskohtaan. Vuoden 2014 Luottamus eläketurvaan -kyselyssä oikeudenmukaisuus liitettiin vanhuuseläkkeen ikärajan sitomiseen eliniän pidentymiseen. Toinen oikeudenmukaisuuteen liittyvä väite koski yleisemmin eläkejärjestelmän oikeudenmukaisuutta.

1. Ihmisten elinikä on pidentynyt ja eläkkeellä ollaan aiempaa pidempään. Tämän vuoksi on ehdotettu, että jos elinikä jatkaa pidentymistään, myös eläkkeelle siirtymisen pitäisi myöhentyä. Onko vanhuuseläkkeen alarajan

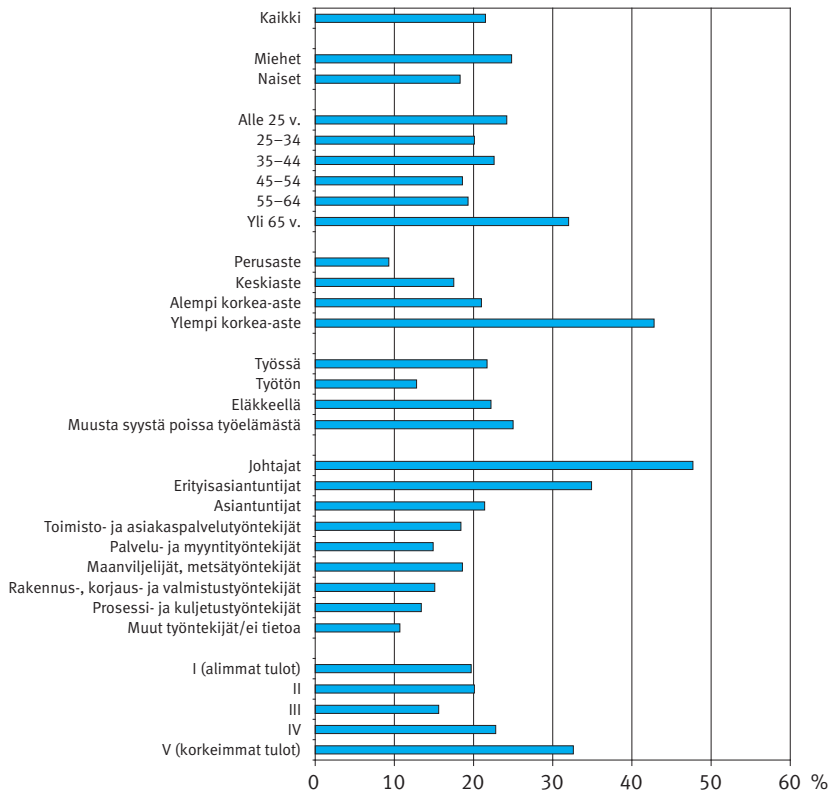
sitominen elinajan pidentymiseen mielestäsi oikeudenmukaista? Vastausvaihtoehdot olivat kyllä, ei ja ei osaa sanoa.

2. Väite: ”eläkejärjestelmä on oikeudenmukainen”. Vastausvaihtoehdot olivat samaa mieltä, osittain samaa mieltä, osittain eri mieltä, eri mieltä ja ei osaa sanoa.

63 prosenttia vastaajista on sitä mieltä, että vanhuuseläkkeen ikärajaa ei tule sitoa elinajan pidentymiseen. Miehistä joka neljäs mutta naisista vain vajaa viidennes oli sitä mieltä, että elinajan pidentyminen tulisi ottaa huomioon eläkeikää määriteltäessä (kuvio 7.1). Ikäryhmien välillä ei ollut suuria eroja. Vain vanhimmat, yli 65-vuotiaat olivat useammin sitä mieltä, että vanhuuseläkeiän sitominen elinajaan on oikeudenmukaista. Tosin vanhimpien ryhmässä ei osaa sanoa -vastausten osuus oli korkeampi kuin muissa ikäryhmissä.

Kuvio 7.1.

Väitteen ”vanhuuseläkkeen alarajan sitominen elinajan pidentymiseen on oikeudenmukaista” kanssa samaa mieltä olevien osuudet vuonna 2014, prosenttia.



Mitä korkeampi koulutus, mitä korkeammalla ammatillisessa hierarkiassa ja mitä korkeammat tulot vastaajalla oli, sitä useammin hän oli sitä mieltä, että elinajan pidentymisen tulee myöhentää vanhuuseläkkeelle siirtymisikää. Alimmassa tuloviidenneksessä ei osaa sanoa -vastausten osuus oli yli kaksinkertainen ylimpään verrattuna.

Kysymystä eläkeiän sitomisesta elinaikaan ei ollut vuoden 2011 kyselyssä. Samaa eliniän pidentymiseen liittyvää asiaa mitattiin silloin kysymyksellä elinaiakertoimen oikeudenmukaisuudesta. Vastaajille määriteltiin elinaiakerroin seuraavasti: ”Kun ihmisten elinikä pitenee, he ehtivät saada eläkettä pidemmän aikaa. Tämän vuoksi eläke sopeutetaan eliniän odotteen muutokseen elinaiakertoimen avulla. Käytännössä tämä tarkoittaa sitä, että elinajan pidentyessä uusia eläkekeitä pienennetään.” Tämän jälkeen esitettiin kysymys, onko tämä menettely oikeudenmukainen.

Elinaiakerrointa oikeudenmukaisena piti ainoastaan seitsemäsosa vastaaneista, mikä oli selvästi pienempi osuus kuin elinaikaan sidottua eläkeikää oikeudenmukaisena pitäneitä.

Taustatekijöiden mukaan jakaumat olivat kuitenkin samansuuntaiset. Miehet pitivät elinaiakerrointa hieman naisia useammin ja nuoremmat hieman vanhoja useammin oikeudenmukaisena. Mitä korkeammin koulutetusta ryhmästä oli kyse, sitä useammin elinaiakerrointa pidettiin oikeudenmukaisena. Työssä käyvät ja ”muut” vastaajat pitivät elinaiakerrointa eläkkeellä olevia ja työttömiä useammin oikeudenmukaisena. Myönteisintä suhtautuminen elinaiakertoimeen oli ylimpään tuloviidennekseen kuuluvilla. Alimmissa tuloviidenneksissä en osaa sanoa -vastausten määrä oli hieman suurempi kuin muissa tuloryhmissä. (Ks. Kahma ja Takala 2012, 50.)

Väite eläkejärjestelmän oikeudenmukaisuudesta esitettiin sekä vuonna 2011 että 2014. Vuonna 2014 vastaajista 30 prosenttia piti eläkejärjestelmää oikeudenmukaisena. Eri mieltä tai osittain eri mieltä väitteen kanssa oli 58 prosenttia vastaajista ja 13 prosenttia ei osannut sanoa asiasta mielipidettään. Vuonna 2011 samaa mieltä väitteen kanssa oli 36 prosenttia vastaajista. Jakaumien ero on merkitsevä. Niiden osuus, jotka eivät osanneet sanoa kantaansa oli vuonna 2011 puolet pienempi kuin vuonna 2014.

Naiset kokivat miehiä harvemmin eläkejärjestelmän oikeudenmukaiseksi. Sukupuolten välillä on tilastollisesti merkitsevä ero molempina ajankohtina. Ikäryhmien välillä ei ole havaittavissa vastaavaa eroa. Nuorten käsitys eläketurvan oikeudenmukaisuudesta oli kuitenkin selvästi alhaisemmalla tasolla vuonna 2014 kuin se oli vuonna 2011. Jakaumat eroavat merkitsevästi 25–34-vuotiailla. Kor-

keimmin koulutettujen ryhmässä arvio eläkejärjestelmän oikeudenmukaisuudesta oli selvästi alemmalla tasolla kuin aiemmin, mutta oli kuitenkin edelleen muita koulutusryhmiä korkeammalla tasolla.

Taulukko 7.1.

Väitteen ”eläkejärjestelmä on oikeudenmukainen” kanssa samaa mieltä olevien osuudet vuosina 2011 ja 2014, prosenttia, 95 prosentin luottamusvälit prosentteille.

Eläkejärjestelmä on oikeudenmukainen		
	2011	2014
Kaikki	36,3 (34,1–38,5)	29,7 (27,7–31,7)
Sukupuoli	ϵ,0001	0,0006
Miehet	42,0 (38,6–45,4)	32,8 (29,8–35,9)
Naiset	30,8 (28,1–33,6)	26,5 (23,9–29,2)
Ikäryhmä	0,248	0,7351
Alle 25	43,5 (33,8–53,7)	37,5 (31,8–43,3)
25–34	43,1 (37,5–48,6)	31,2 (26,5–35,8)
35–44	37,3 (32,2–42,3)	29,1 (24,1–34,0)
45–54	32,8 (28,6–37,1)	29,2 (24,7–33,6)
55–64	31,4 (27,9–34,9)	24,3 (20,3–28,3)
Yli 65	30,6 (23,2–38,0)	30,5 (21,4–39,5)
Koulutusaste	ϵ,0001	ϵ,0001
Perusaste	26,8 (21,6–32,0)	27,3 (21,8–32,9)
Keskiaste	33,5 (30,0–37,0)	26,2 (23,0–29,4)
Alempi korkea-aste	35,7 (31,8–39,6)	30,0 (26,5–33,4)
Ylempi korkea-aste	55,4 (49,3–61,3)	39,1 (33,6–44,5)
Pääasiallinen toiminta	0,4672	0,1429
Työssä	35,2 (32,6–37,8)	27,8 (25,3–30,3)
Työtön	37,0 (29,0–45,1)	27,3 (20,1–34,6)
Eläkkeellä	35,1 (29,6–40,7)	30,1 (25,1–35,1)
Muusta syystä poissa työelämästä	41,9 (34,9–48,9)	38,6 (32,9–44,3)
Tuloviidennekset	ϵ,0001	0,0001
I (alimmat tulot)	38,5 (33,5–43,5)	31,8 (26,8–36,7)
II	31,8 (27,0–36,5)	26,1 (21,4–30,9)
III	28,6 (23,9–33,3)	23,2 (18,7–27,7)
IV	34,7 (29,9–39,5)	28,2 (23,4–32,9)
V (korkeimmat tulot)	48,0 (43,0–52,9)	39,5 (34,3–44,7)

Ylimpään tuloviidennekseen kuuluvat vastaajat olivat väitteen kanssa useammin samaa mieltä kuin muihin tuloviidenneksiin kuuluvat vastaajat. Eläketurvaan oikeudenmukaisena pitävien osuus on kuitenkin ylimmässä tuloviidenneksessä kymmenen prosenttiyksikköä alhaisemmalla tasolla vuonna 2014 kuin se oli vuonna 2011. Yhtä suuri tason aleneminen on toiseen tuloviidennekseen kuuluvien vastaa-

jien joukossa. Tuloviidenneksien mukaisessa tarkastelussa muutos jää kuitenkin 95 prosentin luottamusvälin sisään eikä selkeää muutosta ole havaittavissa.

Eläkejärjestelmää oikeudenmukaisena pitävien osuus oli sekä työssä käyvien että työttömien vastaajien keskuudessa noin seitsemän prosenttiyksikköä alemmalla tasolla vuonna 2014 kuin se oli kolme vuotta aiemmin. Työssä käyvien osuuksien jakaumien ero vuosien välillä on merkitsevä. Eläkkeellä olevien vastaajien näkemyksissä ei ole tapahtunut suurta muutosta.

7.2 Mielenpitoet eläkejärjestelmän tasapuolisuudesta

Oikeudenmukaisuuden ja tasapuolisuuden käsitteet ovat lähellä toisiaan eikä ole tavatonta, että käsitteet määritellään samalla tavalla. Tasapuolisuus liitetään usein ihmisten kohteluun. Tällaisesta tasapuolisuudesta Uusitalo (2014b, 126) puhuu menettelytapojen tasapuolisuutena. Se tarkoittaa, että toimintatavat ovat tasapuolisia eli kohtelevat samanlaisia tapauksia samalla tavalla ja erilaisia tapauksia eri tavalla. Menettelytapojen tasapuolisuus edellyttää, että erilaisella kohtelulla pitää olla perusteltu syy. Tämä tasapuolisuuden määritelmä on itse asiassa sama, jota käytetään yleisesti oikeudenmukaisuuden määritelmänä. Puhutaan muodollisesta oikeudenmukaisuudesta, millä tarkoitetaan sitä, että samanlaisia tapauksia kohdellaan samalla tavalla ja erilaisia eri tavalla (Herne 2012, 12). Käytännössä asiaa mutkistaa se, että on vaikea määritellä samanlaiset tapaukset ja samanlainen kohtelu (Tuomala 2012, 237–238).

Uusitalo jakaa tasapuolisuuden menettelytapojen ja lopputuloksen tasapuolisuuteen (Uusitalo 2014b, 127). Esimerkiksi työeläkejärjestelmän kohdalla lopputuloksen tasapuolisuudessa on kyse siitä, onko järjestelmän kokonaisuuden tai jonkun tietyn piirteen aiheuttamaa tulosta pidettävä tasapuolisena vai ei. Eläkeuudistuskeskustelussa näkyi selvästi, että lopputuloksen tasapuolisuus ja oikeudenmukaisuus merkitsevät usein samaa asiaa.

Kyselylomakkeessa oli kaksi väittämää, jotka liittyvät kansalaisten tasapuoliseen kohteluun.

1. Nuoremmat sukupolvet joutuvat liiaksi eläkkeiden maksumiehiksi.
2. Eläkejärjestelmä kohtelee eri ammateissa toimivia tasapuolisesti.

Edellisessä luottamus eläketurvaan -kyselyssä väittämään ”nuoremmat sukupolvet joutuvat liiaksi eläkkeiden maksumiehiksi” suhtauduttiin kohtuullisen yksimielisesti: noin 60 prosenttia vastanneista katsoi, että nuorten maksutaakka on liian suuri. Eri mieltä väittämän kanssa oli reilu neljännes. Miesten ja naisten välillä ei ollut eroa väittämään suhtautumisessa.

Vuonna 2014 väitteen kanssa samaa mieltä olevien osuus oli laskenut 53 prosenttiin ja eri mieltä olevien osuus oli kasvanut 31 prosenttiin. Erityisesti naiset olivat vuonna 2014 aiempaa harvemmin samaa mieltä.

Taulukko 7.2.

Väitteen ”nuoremmat sukupolvet joutuvat liiaksi eläkkeiden maksumiehiksi” kanssa samaa mieltä olevien osuus vuosina 2011 ja 2014, prosenttia, suluissa 95 prosentin luottamusvälit prosentteille.

Nuoremmat sukupolvet joutuvat liiaksi eläkkeiden maksumiehiksi		
	2011	2014
Kaikki	60,7 (58,5–62,9)	53,4 (51,2–55,6)
Sukupuoli	0,5914	0,0001
Miehet	59,2 (55,8–62,5)	57,4 (54,2–60,6)
Naiset	62,1 (59,2–64,9)	49,4 (46,4–52,4)
Ikäryhmä	0,0001	0,0001
Alle 25	63,6 (53,6–73,5)	62,2 (56,5–68,0)
25–34	65,8 (60,5–71,1)	63,8 (58,9–68,7)
35–44	66,8 (61,9–71,7)	55,8 (50,3–61,3)
45–54	61,7 (57,4–66,0)	49,9 (45,0–54,8)
55–64	52,5 (48,7–58,3)	45,7 (41,1–50,3)
Yli 65	44,0 (36,0–52,0)	28,8 (20,0–37,8)
Koulutustaso	0,0009	0,0225
Perusaste	52,0 (46,2–57,9)	45,9 (39,7–52,1)
Keskiaste	60,2 (56,7–63,7)	56,0 (52,4–59,6)
Alempi korkea-aste	62,1 (58,2–66,0)	52,1 (48,3–55,9)
Ylempi korkea-aste	67,0 (61,5–72,6)	56,0 (50,4–61,5)
Pääasiallinen toiminta	0,0001	0,0001
Työssä	61,9 (59,3–64,5)	55,7 (52,9–58,5)
Työtön	66,9 (59,2–74,5)	48,6 (40,3–56,8)
Eläkkeellä	46,9 (41,1–52,6)	42,9 (37,5–48,2)
Muusta syystä poissa työelämästä	61,1 (54,3–67,9)	58,5 (52,7–64,3)
Tuloviidennekset	0,1541	0,0045
I (alimmat tulot)	62,4 (57,4–67,3)	57,7 (52,4–63,0)
II	56,8 (51,9–61,8)	47,4 (42,1–52,8)
III	59,8 (54,8–64,7)	55,1 (49,8–60,4)
IV	62,0 (57,2–66,8)	54,1 (48,8–59,4)
V (korkeimmat tulot)	62,4 (57,6–67,1)	57,9 (52,7–63,2)

Ikäryhmien välillä oli selvä ero. Nuoret olivat väitteen kanssa useammin samaa mieltä kuin vanhemmat ikäryhmät: kun alle 25-vuotiaista yli 60 prosenttia oli sitä mieltä, että nuoremmat joutuvat liiaksi eläkkeiden maksumiehiksi, yli 65-vuotiaista tätä mieltä oli 29 prosenttia. Edelliseen mittaukseen verrattuna ikääntynei-

den asenteet olivat muuttuneet: vuonna 2011 yli 65-vuotiaista 48 prosenttia oli sitä mieltä, että nuorten maksutaakka on liian iso, vuonna 2014 tätä mieltä oli enää 29 prosenttia. Merkittävä ero on kuitenkin havaittavissa 35–54-vuotiaissa.

Koulutusasteen mukaiset erot eivät olleet vuonna 2014 yhtä suoraviivaisia kuin vuonna 2011, mutta kaikissa luokissa samaa mieltä olevien osuus on alentunut. Erityisen selvästi tason aleneminen näkyy korkea-asteen suorittaneiden joukossa. Sekä työssä käyvien että työttömien ryhmässä väitteen kanssa samaa mieltä olevien osuus oli alentunut.

Ajoittain esitetään toivomuksia, että eri ammateissa toimivien mahdollisuudet siirtyä eläkkeelle eri ikäisinä otettaisiin huomioon eläkejärjestelmässä. Ammatillisia eläkeikiä oli olemassa periaatteessa vuoteen 1989, jolloin ne lakkautettiin. Niiden tilalle luotiin 1980-luvulla kolme uutta varhaiseläkettä (varhennettu vanhuuseläke, yksilöllinen varhaiseläke ja osa-aikaeläke), joiden oli määrä joustavoittaa eläkkeelle siirtymistä muun kuin ammatin perusteella. Lakkauttamisen tarkoituksena oli estää se, että julkisen sektorin mallin mukaiset ammattikohtaiset eläkeiät eivät leviäisi yksityiseen sektoriin, koska monilla yksityisen sektorin aloilla vaadittiin voimallisesti alempia eläkeikiä (Pentikäinen 1997, 121–122).

Keskustelu raskaiden ammattien eläkeiän alentamisesta ei ole kuitenkaan kokonaan tyrehtynyt. Vielä 2000-luvulla on myös eduskunnassa tehty kirjallisia kysymyksiä ja toimenpideoitteita erityisesti palomiesten eläkeiän alentamiseksi (esim. TPA 135/2006 vp.; KK 618/2007 vp.; KK 167/2009 vp.). Varhaiseläkereitien poistaminen on luonnollisesti myös kirvoittanut puheenvuoroja ammatillisten eläkeikien palauttamisesta (esim. Kuosmanen 2013). Myös vanhuuseläkeiän nostamista on arvioitu ammattien näkökulmasta ja tässä yhteydessä on otettu esiin se, että raskaissa ammateissa ei ole mahdollista työskennellä kovin iäkkäänä (esim. Pensola ja Vainio 2013).

Tässä kyselyssä esitettiin väite ”eläkejärjestelmä kohtelee eri ammateissa toimivia tasapuolisesti”⁴. Vastaajista yli 60 prosenttia oli sitä mieltä, että eläkejärjestelmä ei kohtelee eri ammateissa toimivia tasapuolisesti. Joka viides oli samaa mieltä väitteen kanssa. 16 prosenttia vastaajista ei osannut arvioida väitettä, naiset miehiä useammin. Tämän kysymyksen kohdalla eri mieltä olemisen intensiteetti on korkea eli vastaajat ovat halunneet ilmaista näkemyksensä selkeästi.

Vanhimmat vastaajat olivat nuorempia useammin sitä mieltä, että eläkejärjestelmä kohtelee eri ammateissa toimivia tasapuolisesti, nousu osuudessa alkaa ikävuodesta 55 (taulukko 7.3). Nuorempiin ikäluokkiin kuuluvilla oli vaikeampi ottaa kantaa väitteeseen kuin vanhemmilla.

4 Väitettä ei esitetty vuoden 2011 kyselyssä.

Taulukko 7.3.

Väitteen ”eläkejärjestelmä kohtelee eri ammateissa työskenteleviä tasapuolisesti” kanssa samaa mieltä olevien osuudet vuonna 2014, prosenttia, 95 prosentin luottamusväliä prosentteille.

Eläkejärjestelmä kohtelee eri ammateissa työskenteleviä tasapuolisesti	
2014	
kaikki	21,1 (19,3–22,9)
Sukupuoli	<,0001
Miehet	24,2 (21,5–27,0)
Naiset	18,0 (15,7–20,4)
Ikäryhmä	0,7278
Alle 25	23,1 (18,0–28,1)
25–34	22,1 (17,9–28,3)
35–44	22,6 (18,0–27,1)
45–54	23,3 (19,1–27,5)
55–64	16,5 (13,1–20,0)
Yli 65	17,6 (10,2–24,9)
Koulutusaste	0,0101
Perusaste	15,6 (11,1–20,2)
Keskiaste	16,9 (14,2–19,7)
Alempi korkea-aste	24,1 (20,9–27,3)
Ylempi korkea-aste	30,1 (24,9–35,2)
Pääasiallinen toiminta	0,0479
Työssä	22,7 (20,3–25,0)
Työtön	14,9 (9,0–20,9)
Eläkkeellä	18,4 (14,2–22,6)
Muusta syystä poissa työelämästä	21,4 (16,6 (26,2)
Ammattiluokka	0,0097
Johtajat	37,1 (25,9–48,4)
Erityisasiantuntijat	24,4 (19,4–29,4)
Asiantuntijat	25,7 (20,7–30,7)
Toimisto- ja asiakaspalvelutyöntekijät	18,3 (11,6–25,0)
Palvelu- ja myyntityöntekijät	15,2 (11,5–18,9)
Maanviljelijät, metsätyöntekijät	14,8 (5,6–24,0)
Rakennus-, korjaus- ja valmistustyöntekijät	16,3 (11,2–21,4)
Prosessi- ja kuljetustyöntekijät	20,6 (14,0–27,3)
Muut työntekijät/ei tietoa	11,6 (5,0–18,2)
Tuloviidennekset	<,0001
I (alimmat tulot)	20,7 (16,4–24,9)
II	17,3 (13,3–21,4)
III	14,8 (11,0–18,7)
IV	18,9 (14,8–23,1)
V (korkeimmat tulot)	36,1 (30,9–41,2)

Miehet olivat naisia useammin sitä mieltä, että eri ammateissa olevia kohdellaan eläkejärjestelmässä samalla tavalla. Ero naisten ja miesten välillä on tilastollisesti merkitsevä. Myös koulutusasteen mukaiset erot ovat selkeitä: mitä alhaisempi koulutus, sitä useammin oltiin sitä mieltä, että eri ammatissa toimivia ei eläkejärjestelmässä kohdella samalla tavalla ja mitä korkeampi koulutus, sitä useammin väitteen kanssa oltiin samaa mieltä.

Työssä käyvistä 23 prosenttia oli väitteen kanssa samaa mieltä ja työttömistä 15 prosenttia. 70 prosenttia eläkeläisistä oli eri mieltä väitteen kanssa, työssä käyvistä 62 prosenttia. Johtajat olivat muissa ammateissa työskenteleviä selvästi useammin sitä mieltä, että eri ammateissa työskenteleviä kohdellaan samalla tavalla. Asiantuntija-ammateissa toimivat olivat hieman useammin väitteen kanssa samaa mieltä kuin työntekijäammateissa työskentelevät. Vastausten intensiteetti työntekijäammateissa oli korkea.

Korkeimpaan tuloviidennekseen kuuluvat olivat muita useammin samaa mieltä väitteen kanssa. Eri tuloviidenneksiin kuuluvien ero oli tilastollisesti merkitsevä.

8 Mielipiteet eläkeiästä, eläkkeen korvausasteesta ja arvostus eläkejärjestelmän luotettavuudelle

8.1 Mielipiteet eläkeiästä

Edellisessä Luottamus eläketurvaan -kyselyssä eläketurvan yksityiskohtiin liittyvänä kysymyksenä esitettiin kysymys taitetusta indeksistä. Kysymys osoittautui melko vaikeaksi vastata tällaisessa koko väestöä koskevassa kyselyssä, vaikka olikin ollut paljon esillä julkisuudessa. Vuoden 2014 kyselyssä ei tätä kysymystä ole mukana. Sen sijaan kysyttiin vastaajien mielipidettä vanhuuseläkeiästä ja eläkkeiden korvausasteesta.

Kyselyajankohtana (kevät 2014) keskustelu vanhuuseläkeiästä kävi kiivaana. Eläkeuudistuksen sisällöstä neuvoteltiin ja päällimmäisenä keskustelunaiheena oli vanhuuseläkeikä. Useimmissa puheenvuoroissa todettiin eläkeiän noston olevan välttämätöntä (Eläketurvakeskus 2014b).

Kyselylomakkeessa oli kaksi kysymystä eläkeiästä. Ensimmäisessä kysyttiin, mikä on vastaajan mielestä hyvä alin vanhuuseläkeikä ja toisessa mikä on vastaajan arvion mukaan vanhuuseläkeikä silloin, kun itse jää eläkkeelle. Kysymyksen aluksi todettiin, että nykyisin vanhuuseläkkeelle voi jäädä 63–68-vuotiaana.

Sopivana alimpana vanhuuseläkeikänä vastaajat pitivät keskimäärin 62 vuotta. Tyypillisin vastaus oli 63 vuotta. Todennäköisenä omana eläkeikänään vastaajat pitivät keskimäärin 66,4 vuotta. Tyypillisin vastaus oli 65 vuotta.

Taulukko 8.1.

Arvio hyvästä alimmasta vanhuuseläkeiästä ja arvio eläkeiästä, kun jää itse eläkkeelle, sukupuolen ja iän mukaan vuonna 2014, keskiarvo.

	Hyvä alin vanhuuseläkeikä	Vanhuuseläkeikä, kun itse jää eläkkeelle*
	2014	2014
Kaikki	61,9	66,4
Miehet	61,9	66,9
Naiset	62,0	65,9
Alle 25 v.	61,7	66,8
25–34	61,7	68,8
35–44	61,6	66,9
45–54	61,8	65,3
55–64	62,4	63,7
Yli 65 v.	63,3	

*Eläkkeellä olevat on poistettu.

Alle 55-vuotiaat vastaajat olivat sitä mieltä, että hyvä alin vanhuuseläkeikä on alle 62 vuotta ja yli 65-vuotiaat olivat sitä mieltä, että hyvä alin vanhuuseläkeikä on sunnilleen sama kuin nykyinen. Nuorten tyyppivastaus hyväksi alimmaksi eläkeiäksi oli 60 ja 45 vuotta täyttäneillä 63 vuotta.

Nuorimpiin ikäryhmiin kuuluvat vastaajat arvelivat oman eläkeikänsä olevan selvästi korkeamman kuin vanhempiin ikäluokkiin kuuluvat. Kun eläkeikää lähestyvät, 55 vuotta täyttäneet arvelivat oman eläkkeelle siirtymisen ikänsä olevan alle 64 vuotta, nuorimmat vastaajat arvelivat siirtyvänsä eläkkeelle vasta lähempänä 67 vuoden ikää. Tyyppivastaus oli 65 vuotta paitsi kaikkein vanhimmassa ikäryhmässä, jossa se oli 63 vuotta.

Korkea-asteen koulutuksen saaneet, ylimpään tuloviidennekseen kuuluvat ja eläkkeellä olevat vastaajat katsoivat, että sopiva vanhuuseläkeikä on korkeampi kuin mitä muihin koulutusryhmiin, tuloviidenneksiin ja pääasiallisen toiminnan ryhmiin kuuluvat katsoivat.

8.2 Mielenpitoet eläkkeen korvausasteesta

Korvausastetta koskeva kysymys kehystettiin kertomalla, että tällä hetkellä työeläkkeelle jäävien vanhuuseläke on keskimäärin 60 prosenttia eläkkeistä edeltävistä ansioista. Ensiksi kysyttiin, mikä on vastaajan mielestä sopiva eläkkeen suuruus suhteessa ansioihin ja toiseksi kysyttiin, mikä on vastaajan arvio siitä, mikä on keskimääräinen eläkkeen suuruus ansioihin silloin, kun itse jää eläkkeelle.

Kysymyksen johdannon oli tarkoitus auttaa hahmottamaan nykytilannetta, mutta se lienee myös ohjailnut vastaajien ajatuksia. Nykyisen tason pitäisi olla vastaajien mielestä korkeampi ja vastaajien arvioiden mukaan se on matalampi, kun itse alkaa saada eläkettä. Sopivana eläkkeen ja ansion suhteena pidettiin tyypillisesti 70:tä (moodi) ja eläkkeen ja ansion suhdetta eläkkeelle jäädessä tyypillisesti 50:tä (moodi).

Sukupuolen, iän ja pääasiallisen toiminnan mukaiset erot siinä, mikä tulisi nykyisen korvausasteen olla, eivät olleet kovin suuria. Sen sijaan koulutuksen ja tulojen mukaisia eroja oli jonkun verran. Korkeimman koulutuksen saaneet pitivät alemmaa korvausastetta sopivampana kuin muun koulutuksen saaneet. Tulojen mukaan ylimpään ja alimpaan tuloviidennekseen kuuluvat vastaajat pitivät muihin tuloviidenneksiin kuuluvia alhaisempaa korvausastetta sopivana.

Taulukko 8.2.

Arvio sopivasta eläkkeen suuruudesta suhteessa ansioihin ja arvio eläkkeen suhteesta ansioihin, kun vastaaja jää eläkkeelle vuonna 2014, keskiarvo.

	Sopiva eläkkeen suuruus suhteessa ansioihin	Arvio eläkkeen suhteesta ansioihin, kun itse jää eläkkeelle*
	2014	2014
Kaikki	71,0	52,6
Sukupuoli		
Miehet	70,0	52,2
Naiset	72,0	53,1
Ikäryhmä		
Alle 25	70,2	52,5
25–34	70,8	50,2
35–44	70,6	50,8
45–54	71,6	53,8
55–64	71,6	56,7
Yli 65	69,0	
Koulutusaste		
Perusaste	73,1	57,8
Keskiaste	72,4	52,9
Alempi korkea-aste	71,1	52,2
Ylempi korkea-aste	65,8	50,3
Työssä	71,1	52,4
Työtön	72,9	55,0
Eläkkeellä	70,3	
Muusta syystä poissa työelämästä	70,1	52,4
Tuloviidennekset		
I (alimmat tulot)	69,6	53,3
II	72,5	53,4
III	72,9	51,8
IV	71,3	52,2
V (korkeimmat tulot)	68,1	52,1

Tuloviidenneksien mukaan ei kuitenkaan ollut eroja siinä, minkälainen korvausaste on silloin, kun itse jää eläkkeelle, kaikkiin tuloviidenneksiin kuuluvat arvioivat saavansa eläkettä vähän yli 50 prosenttia aikaisemmista ansioista.

Mitä iäkkäämpi vastaaja oli, sitä korkeampi oli arvio tulevasta oman eläkkeen korvaussuhteesta.

8.3 Arvosana eläkejärjestelmän luotettavuudelle

Vuoden 2014 kyselyssä pyydettiin antamaan arvosana eläkejärjestelmälle: ”Onko Suomen eläkejärjestelmä yleisesti ottaen luotettava. Anna eläkejärjestelmän luo-

tettavuudelle arvosana 1–10 (1 = ei lainkaan luotettava, 10 = erittäin luotettava)”. Tätä kysymystä ei ollut vuoden 2011 kyselyssä.

Suomalaiset antavat eläkejärjestelmälle arvosanan 6,5. Miehet ja naiset antoivat saman arvosanan. Vanhimpien vastaajien ja eläkkeellä olevien mielestä eläkejärjestelmän luotettavuus on ansainnut korkeamman arvosanan kuin nuorempien mielestä. Työttömät antavat arvosanan 6,3.

Taulukko 8.3.

Eläkejärjestelmän luotettavuudelle annettu arvosana eräiden taustatekijöiden mukaan vuonna 2014, keskiarvo ja keskihajonta.

	Keskiarvo	Keskihajonta
	2014	2014
Kaikki	6,5	2,0
Sukupuoli		
Miehet	6,5	2,1
Naiset	6,5	1,8
Ikäryhmä		
Alle 25	6,4	1,9
25–34	6,1	2,1
35–44	6,6	1,9
45–54	6,6	1,9
55–64	6,7	1,9
Yli 65	6,8	1,8
Koulutusaste		
Perusaste	6,4	2,3
Keskiaste	6,3	2,0
Alempi korkea-aste	6,5	1,8
Ylempi korkea-aste	7,0	1,8
Ammattiluokka		
Johtajat ja erityisasiantuntijat	6,7	1,9
Toimi- ja asiakaspalveluhenkilöstö	6,5	1,9
Työntekijäammateissa työskentelevät	6,3	2,1
Pääasiallinen toiminta		
Työssä	6,5	2,0
Työtön	6,3	2,1
Eläkkeellä	6,7	2,0
Muusta syystä poissa työelämästä	6,5	1,9
Tuloviidennes		
I (alimmat tulot)	6,3	2,1
II	6,4	2,0
III	6,3	2,0
IV	6,5	1,9
V (korkeimmat tulot)	6,9	1,8

Mitä korkeampi koulutus vastaajalla on, sitä parempi arvosana, parhaan arvosanan antoivat ylempään korkeaan asteen suorittaneet. Ne, joilla on korkeimmat tulot, antoivat myös paremman arvosanan kuin pienempituloiset. Työssä korkeassa asemassa olevat johtajat ja erityisasiantuntijat antoivat muissa ammattiryhmissä työskenteleviä korkeamman arvosanan eläkejärjestelmän luotettavuudelle.

Mediaani oli kaikissa tarkastelluissa ryhmissä seitsemän. Moodi oli seitsemän alle 25-vuotiailla, työttömällä ja toiseen tuloviidennekseen kuuluvilla vastaajilla. Muilla moodi oli kahdeksan. Keskihajonnassa ei ollut suuria eroja, suurimmillaan se oli perusasteen suorittaneiden joukossa.

9 Yhteenveto

Suomalaiset arvioivat nykyisen eläkejärjestelmän arvosanoilla mitattuna kohtalaisen luotettavaksi. Toisaalta kun verrataan vuoden 2014 luottamus eläketurvaan -kyselyn tuloksia vuoden 2011 tuloksiin, ne osoittavat, että monella mittarilla mitattuna luottamus eläketurvaan oli vuonna 2014 alhaisemmalla tasolla kuin se oli kolme vuotta aiemmin. Luottamuksen kannalta asiat ovat muuttuneet huonompaan suuntaan.

Eläkejärjestelmän lakisääteisenä tehtävänä on turvata toimeentulo vanhuudessa, työkyvyttömyyden kohdatessa tai kun perheen huoltaja kuolee. Luottamus siihen, että eläkejärjestelmä pystyy nämä tehtävät hoitamaan, oli heikompaa vuonna 2014 kuin se oli kolme vuotta aiemmin. Enää puolet kansalaisista uskoo, että eläke takaa kohtuullisen toimeentulon vanhuudessa, kun edellisessä kyselyssä näin katsoi kuusi kymmenestä. Vielä vähemmän on uskoa siihen, että eläke takaa toimeentulon työkyvyttömyyden kohdatessa tai perheen huoltajan kuoleman jälkeen. Eläkelupauksen toteutumiseen eivät vastaajat kovin hyvin usko, vain joka kolmas vastaaja oli sitä mieltä, että luvatut eläkkeet kyetään tulevaisuudessa maksamaan.

Eläkejärjestelmän päätöksentekoa voi olla hankala arvioida yleisesti, mutta ehkä helpompi siltä kannalta, miten päättäjät ottavat kansalaisten edut huomioon päätöksenteossa. Vuoden 2014 kyselyvastausten mukaan eläkkeistä päättävät tahot eivät huomioi kansalaisten etuja; vain joka viides vastaaja oli sitä mieltä, että päättäjät tekevät heidän etujensa mukaisia päätöksiä. Vuonna 2011 osuus ei ollut paljoa korkeampi.

Myös eläkevarallisuuden hoito ja eläkesijoitusten hallinnointi ovat monimutkaisia asioita ja näiden kysymysten kohdalla ei osaa sanoa -vastausten osuus on melko korkea. Kansalaisista neljä kymmenestä on sitä mieltä, että eläkevaroja hoidetaan luotettavasti. Osuus on vain hieman alhaisempi kuin kolme vuotta aiemmin eikä tilastollisesti merkitsevä eli tämän kysymyksen kohdalla ei ollut juuri muutosta.

Eläkejärjestelmää ei pidetä erityisen oikeudenmukaisena tai tasapuolisena. Vuonna 2014 vain joka kolmas vastaaja piti eläkejärjestelmää oikeudenmukaisena, kun vuonna 2011 sitä mieltä oli useampi. Sukupolvien välistä oikeudenmukaisuutta tai eri ikäisten tasapuolista kohtelua mitattiin sillä maksutaakalla, joka kullekin sukupolvelle tulee. Vuoden 2011 kyselyssä havaittiin, että kaikenikäiset olivat sitä mieltä, että nuoremmat sukupolvet joutuvat liiaksi eläkkeiden maksumie-

hiksi. Vuoden 2014 kyselyssä tilanne oli muuttunut, nyt harvempi uskoi nuorempien joutuvan maksumiehiksi. Vanhimmat vastaajat olivat selvästi harvemmin tätä mieltä kuin kolme vuotta aikaisemmin.

Vuonna 2014 esitettiin kaksi kysymystä, joita ei ollut aiemmassa kyselyssä mukana. Toinen koski vanhuuseläkeiän sitomista elinaikaan. Tätä kansalaiset eivät pitäneet oikeudenmukaisena. Toinen käsitteli eri ammateissa toimivien tasapuolista kohtelua. Selvästi yli puolet katsoi, että eläkejärjestelmä ei kohtelee eri ammateissa toimivia tasapuolisesti.

9.1 Taustamuuttujien mukaiset erot

Miesten eläkejärjestelmää kohtaa tuntema luottamus on korkeammalla tasolla kuin naisten. Lähes kaikkien eläkkeitä koskevien väittämien kohdalla naisten osuudet olivat alhaisemmalla tasolla kuin miesten. Sukupuolten väliset erot ovat monen väittämän kohdalla kasvaneet vuodesta 2011, vaikka myös miesten luottamuksen taso on yleisesti laskenut.

Vuoden 2011 kyselyssä havaittiin, että nuoret uskoivat eläkejärjestelmän oikeudenmukaisuuteen ja eläkevarojen luotettavaan hoitoon vanhempia useammin. Vanhemmat ikäryhmät eivät uskoneet eläkejärjestelmän oikeudenmukaisuuteen, vaikka uskoivat eläkkeiden maksamiseen tulevaisuudessa ja siihen, että eläkkeistä päättävien päätökset ovat heidän etujensa mukaisia. Vuoden 2014 tuloksista havaitaan, että nuoret uskovat muita useammin siihen, että eläke takaa kohtuullisen toimeentulon vanhuudessa, eläkkeet vähentävät köyhyyttä ja että eri ammateissa toimivia kohdellaan eläkejärjestelmässä tasapuolisesti. Vanhemmat ikäryhmät uskovat nuoria enemmän siihen, että eläke takaa kohtuullisen toimeentulon, jos perheenhuoltaja kuolee. Vanhemmat uskoivat myös vuonna 2014 siihen, että luvatut eläkkeet kyetään tulevaisuudessa maksamaan. 65 vuotta täyttäneet vastaajat ovat samaa mieltä siitä, että eläkejärjestelmä kohtelee eri ammateissa toimivia tasapuolisesti.

Korkeasti koulutetut luottavat muita enemmän siihen, että eläke takaa kohtuullisen toimeentulon vanhuudessa ja perheen huoltajan kuollessa. He uskoivat muita useammin eläkkeiden vähentävän köyhyyttä ja että eläkevaroja hoidetaan luotettavasti. Korkeasti koulutetut pitivät myös muita useammin eläkejärjestelmää oikeudenmukaisena. Kuitenkin kaikissa näissä kysymyksissä korkeasti koulutettujen joukossa taso oli alempi vuonna 2014 kuin vuonna 2011. Korkeasti koulutetut olivat useammin kuin muut sitä mieltä, että eläkejärjestelmän kohtelevan eri ammateissa toimivia tasapuolisesti.

Tuloaseman mukaisessa tarkastelussa tulokset ovat samansuuntaisia kuin koulutusasteiden mukaisessa tarkastelussa. Ylimpään tuloviidenneksen kuuluvat luottivat eläkevarojen hoitoon ja pitivät eläkejärjestelmää muita useammin oikeudenmukaisena. He uskoivat muita enemmän eläkkeiden vähentävän köyhyyttä. Vuoden 2014 osuudet olivat kuitenkin tässäkin ryhmässä alemmalla tasolla kuin vuonna 2011.

Eläkkeellä olevat uskoivat työssä käyviä, työttömiä ja työelämän ulkopuolella olevia useammin, että luvatut eläkkeet pystytään maksamaan. Muita vähemmän eläkeläiset olivat samaa mieltä sen väitteen kanssa, että eläkkeet vähentävät köyhyyttä. Jos vastaaja ei ollut työelämässä, hän oli muita useammin sitä mieltä, että nuoremmat joutuvat liiaksi eläkkeiden maksumiehiksi.

9.2 Keskustelua

Kansalaiset arvioivat eläketurvaa tietojensa, kokemustensa, lukemansa ja kuulemansa perusteella. Omat kokemukset voivat painaa joissakin tapauksissa enemmän kuin toisissa, esimerkiksi eläkkeellä jo olevat uskovat, että eläkkeet maksetaan jatkossakin. Toisaalta nuoret kertoivat joissakin avovastauksissa kuulleensa omilta isovanhemmiltaan, että eläkkeellä ei tule toimeen. Omat tai läheisten kokemukset voivat olla kielteisiä tai myönteisiä ja ne vaikuttavat näin kokijan näkemyksiin.

Usein katsotaan, että mitä enemmän kansalaisilla on tietoa jonkin järjestelmän toiminnasta, sitä enemmän on luottamusta järjestelmää kohtaan. Hyvä tiedon taso ei kuitenkaan automaattisesti lisää luottamusta. Tässä kyselyssä monella korkeasti koulutetulla on oman arvionsa mukaan hyvät tiedot eläkejärjestelmästä, mutta luottamuksen taso on monissa kysymyksissä korkeasti koulutettujen keskuudessa silti alentunut. Toisaalta eläkejärjestelmää koskeva tiedon taso ei ollut juuri muuttunut kahden mittauskerran välillä, mutta luottamuksen tasossa oli tapahtunut selvä huonontuminen.

Julkinen keskustelu eläkkeistä on viime vuosina ollut vilkasta ja usein kriittistä. Jotkut näkevät keskustelussa jopa ”eläkepessimismää” (Uschanov 2015). Pessimististä puhetta riittää julkisuudessa myös yleisemmin Suomen taloudesta ja sen tulevaisuudesta. Tällainen puhe voi heijastua kansalaisten asenteisiin, kuten havaittiin tapahtuneen 1990-luvun laman seurauksena (Kiander 2001). Siten julkisuudessa käyty keskustelu Suomen taloudesta ja julkisen talouden tilasta saattaa osittain selittää kansalaisten kriittisiä näkemyksiä ja vähentää luottamusta myös eläkejärjestelmää kohtaan.

LÄHTEET

Borg Sami (2013) Indikaattorikatsaukset. Teoksessa Borg Sami (toim.) Demokratiaindikaattorit. Selvityksiä ja ohjeita 52/2013. Oikeusministeriö. Helsinki, 15–94.
http://oikeusministerio.fi/fi/index/julkaisut/julkaisuarkisto/1381926978054/Files/OMSO_52_2013_demokratiaindik_verkko__MA_184_s.pdf

Eläketurvakeskus (2014a) Eläketurvakeskuksen mediakatsaus 1/2014.
http://oma.etk.fi/portal/server.pt/gateway/PTARGS_0_2145_420_212_2629_43/http%3B/content.etk.fi%3B7087/publishedcontent/publish/etk/netko/p%3C%A4ivitt%C3%A4ispalvelut/oiva_tietopalvelut/mediakatsaus_1_2014.pdf

Eläketurvakeskus (2014b) Eläketurvakeskuksen mediakatsaus 2/2014.
http://oma.etk.fi/portal/server.pt/gateway/PTARGS_0_2145_420_212_2629_43/http%3B/content.etk.fi%3B7087/publishedcontent/publish/etk/netko/p%3C%A4ivitt%C3%A4ispalvelut/oiva_tietopalvelut/mediakatsaus_2_2014.pdf

Forma Pauli, Kallio Johanna, Pirttilä Jukka ja Uusitalo Roope (2007) Kuinka hyvinvointivaltio pelastetaan? Tutkimus kansalaisten sosiaaliturvaa koskevista mielipiteistä ja valinnoista. Sosiaali- ja terveysturvan tutkimuksia 89. Kela. Vammala.

Forma Pauli, Kaartinen Risto, Pekka Toni ja Väänänen Janne (toim.) (2010) Jaksaa jatkaa? Artikkeleita kuntatyön muutoksesta ja työssä jatkamisen tukemisesta kunta-alalla. Kuntatyö 2010-tutkimus. Kuntien eläkevakuutus. Kunnallinen työmarkkinailaitos Suomen Kuntaliitto. Sastamala.

Godenhjelm Petri (2005) Julkisten palvelujen laadun haastava arviointi ja mittaaminen. Tilastokeskus. Hyvinvointikatsaus 2/2005, 43–47.

Hannikainen Matti (2012a) Kasvusta sopeutukseen. Teoksessa Hannikainen Matti ja Vauhkonen Jussi; Ansioiden mukaan. Yksityisalojen työeläkkeiden historia. Suomalaisen Kirjallisuuden Seuran Toimituksia 1343/Tieto. Hämeenlinna, 237–285.

Hannikainen Matti (2012b) Eläkeuudistukset 1990–2007. Teoksessa Hannikainen Matti ja Vauhkonen Jussi. Ansioiden mukaan. Yksityisalojen työeläkkeiden historia. Suomalaisen Kirjallisuuden Seuran Toimituksia 1343/Tieto. Hämeenlinna, 287–347.

Herne Kaisa (2013) Mitä oikeudenmukaisuus on? Gaudeamus. Helsinki.

Iisakka Laura (2004) Muut keskeiset Suomessa tehdyt sosiaalista pääomaa sivuavat aineistot. http://www.stat.fi/org/tut/dthemes/papers/sospaaoma_surveyt2.html

Johansson Jan-Erik, Lassila Jukka ja Niemelä Heikki (2011) Johdanto. Teoksessa Johansson Jan-Erik, Lassila Jukka ja Niemelä Heikki (toim.) Eläkevalta Suomessa. Elinkeinoelämän tutkimuslaitos ETLA. Taloustieto Oy. Helsinki. 8–17.

Kahma Nina ja Takala Mervi (2012) Luottamus eläketurvaan. Eläketurvakeskuksen raportteja 01/2012. Eläketurvakeskus. Helsinki.

Kautto Mikko (toim.) (2014) Eläkkeet ja eläkkeensaajien toimeentulo 2000–2010. Eläketurvakeskuksen raportteja 01/2014. Vaasa.

Kautto Mikko ja Risku Ismo (toim.) (2015) Laskelmia vuoden 2017 työeläkeuudistuksen vaikutuksista. Eläketurvakeskuksen raportteja 05/2015. Tampere.

Kirjallinen kysymys 618/2007 vp. Pintapelastajien eläkeiän oikeudenmukaisuus. https://www.eduskunta.fi/FI/vaski/Kysymys/Documents/kk_618+2007.pdf#search=618%2F2007

Kiander Jaakko (2001) Laman opetukset. Suomen 1990-luvun kriisin syyt ja seuraukset. VATT-JULKAISUJA 27:5. Helsinki.

Kirjallinen kysymys 167/2009 vp. Palomiesten eläkeiän alentaminen. https://www.eduskunta.fi/FI/vaski/Kysymys/Documents/kk_167+2009.pdf#search=167%2F2009 (Rajamäki)

Korpiluoma Riitta, Grönlund Harri, Herrlin Ove, Kekäläinen Jaana, Kouvonen Keijo, Levander Minna, Lilius Sonja, Mustonen Pasi, Määttä Mikko, Perälehto-Virkkala Anne, Takanen Maijaliisa ja Tuomikoski Jaakko (2011) Työeläke. Helsinki: Finva.

Kouvo Antti (2014) Luottamuksen lähteet. Vertaileva tutkimus yleistynyttä luottamusta synnyttävistä mekanismeista. Turku. <https://www.doria.fi/bitstream/handle/10024/96378/AnnalesC381Kouvo.pdf?sequence=2>

Kumlin Staffan ja Rothstein Bo (2003) Investing in Social Capital: The Impact of Welfare State Institutions. Presentation at the 2003 Annual Meeting of the American Political Science Association, August 28 – August 31, 2003. Philadelphia, USA.

Kuosmanen Raija (2013) Ammatilliset eläkeiät on nyt palautettava. Helsingin Sanomat. Mieli-pide 5.12.2013.

Laaksonen Helena (2011) Katotyö tuottaa tulosta mutta vaatii resursseja. Tietoarkisto lehti 33 (2/2011). <http://www.fsd.uta.fi/lehti/fi/33/>

Laaksonen Seppo (2010) Surveymetodiikka. <http://bookboon.com/fi/student/statistics/surveymetodiikka>

Laaksonen Seppo (2013) Nettikyselyt ovat nykyaikaa. Kansantaloudellinen aikakauskirja 4/2013, vol. 109, ss. 541–548.

Lasola Marjukka (2009) Yleisön käsityksiä ja kokemuksia oikeuslaitoksesta. Teoksessa Lasola Marjukka (toim.) Oikeusolot 2009. Katsaus oikeudellisten instituutioiden toimintaan ja oikeuden saatavuuteen. Oikeuspoliittisen tutkimuslaitoksen tutkimuksia 244. Helsinki, 11–26. http://www.optula.om.fi/material/attachments/optula/julkaisut/oikeusolot/oikeusolot2009/eoKnZI4F5/244_oikeusolot_2009.pdf

Litmala Marjukka (2004) Luottamus oikeuslaitokseen – trendejä Suomessa ja Euroopassa. Teoksessa Litmala Marjukka (toim.) Oikeusolot 2004. Katsaus oikeudellisten instituutioiden toimintaan ja oikeuden saatavuuteen. Oikeuspoliittisen tutkimuslaitoksen julkaisuja 210. Helsinki. http://www.optula.om.fi/material/attachments/optula/julkaisut/oikeusolot/oikeusolot2004/HdpuBEwop/oikeusolot_2004.pdf

Melkas Jussi (2014) Luottamus murenee. Tieto&trendit 2/2014. <http://tietotrendit.stat.fi/mag/article/56/>

Niemelä Mikko (2014) Kansa luottaa julkiseen hallintoon – ei päätöksentekijöihin. Sosiaalivakuutus 4/2014.

Niemelä Pauli ja Ruotsalainen Seppo (1983) Suomalaisen eläketurvan sosiaalipoliittiset perusteet. Tutkimus eläkepoliittisista perusnäkemyksistä Suomessa. Kansaneläkelaitoksen julkaisuja A:20. Helsinki.

Nieminen Anna-Sofia ja Sorjanen Tuija-Titta (2014) Kauas eläkkeemme karkaavat. Y-sukupolven journalismia. <http://yle.fi/aihe/artikkeli/2014/01/27/kauas-elakkeemme-karkaavat?ref=ydd-related-content>

Paloheimo Heikki (2006) Asenteet poliittisia instituutioita ja toimijoita kohtaan. Teoksessa Borg Sami (toim.) Suomen demokraatiaindikaattorit. Oikeusministeriön julkaisu 1/2006, 128–153.

Pensola Tiina ja Vainio Harri (2013) 63-vuotiaana eläkkeelle työntekijäammateista. Suomen lääkärilehti 12/2013. http://www.laakarilehti.fi/kommentti/index.html?opcode=show/news_id=13236/type=7

Pentikäinen Mikael (2014) Luottamus. Keuruu.

Pentikäinen Teivo (1997) Muisteluja ja kommentteja työeläkejärjestelmästä. Teoksessa Varoma Pekka (toim.) Eläkepolitiikka 2000-luvulle. Eläketurvakeskus ja Työeläkelaitosten liitto. Juva, 7–161.

Rantala Juha ja Suoniemi Ilpo (2007) Eläkeläisten toimeentulo tulonjaon kokonaisuudessa. Eläketurvakeskuksen tutkimuksia 2007:2 ja Palkansaajien tutkimuslaitoksen tutkimuksia 105. Helsinki.

Rantala Juha ja Suoniemi Ilpo (2010) Työstä eläkkeelle: tulokehitys ja korvaussuhteet. Eläketurvakeskuksen raportteja 2010:3 ja Palkansaajien tutkimuslaitoksen tutkimuksia 18. Vaasa.

Rantala Jukka ja Kivisaari Esko (2014) Vakuutusoppi. FINVA. Turenki.

Rikkinen Tommi (2011) Riittääkö tulevaisuudessa vastaajia? Tietoarkisto lehti 33 (2/2011). <http://www.fsd.uta.fi/lehti/fi/33/>

Rothstein Bo ja Stolle Dietlind (2007) The Quality of Government and Social Capital. A Theory of Political Institutions and Generalized Trust. QoG Working Paper Series 2007:2. Göteborg University. http://www.sahlgrenska.gu.se/digitalAssets/1350/1350651_2007_2-rothstein_stolle.pdf

Rothstein Bo ja Stolle Dietlind (2008) The State and Social Capital: An Institutional Theory of Generalized Trust. *Comparative Politics* 40, 4/2008, 441–459.

Stoop Ineke, Billiet Jaak ja Koch Achim (2014) Nonresponse adjustment in the European Social Survey (ESS). <http://www.slideserve.com/aure/nonresponse-adjustment-in-the-european-social-survey-ess>

Suomen eläkejärjestelmän sopeutuminen eliniän pitenemiseen (2013) Eläkekysymysten asiantuntijatyöryhmän raportti. Eläketurvakeskus. Tampere.

Suomen kansallinen eläkeraportti (2005) Sosiaali- ja terveystieteiden tutkimuskeskuksen työpöytämuistioita 2005:11. Helsinki. http://www.stm.fi/c/document_library/get_file?folderId=28707&name=DLFE-3689.pdf

Suomen Virallinen tilasto (SVT) (2014) Työvoimatutkimus. Toukokuu 2014. Helsinki. http://www.tilastokeskus.fi/til/tyti/2014/05/tyti_2014_05_2014-06-24_tie_001_fi.html

Suomen Virallinen tilasto (SVT) (2009) Liitetaulukko 2. Työlliset pääammattiryhmän ja sukupuolen mukaan 2000 ja 2009. Helsinki. http://www.stat.fi/til/tyokay/2009/04/tyokay_2009_04_2011-11-28_tau_002_fi.html

Tenhunen Sanna (2012) Varautuminen eläkeaikaan – vapaaehtoisen säästämisen laajuus. Eläketurvakeskuksen raportteja 05/2012. Tampere. Verkkojulkaisu: http://www.etk.fi/fi/gateway/PTARGS_0_2712_459_440_3034_43/http%3B/content.etk.fi%3B7087/publishedcontent/publish/etkfi/fi/julkaisut/tutkimusjulkaisut/raportit/varautuminen_elakeaikaan_7.pdf

Toimenpideoikeus 135/2006 vp. Palomiesten eläkeiän alentaminen. https://www.eduskunta.fi/FI/vaski/eduskuntaaloite/Documents/tpa_135+2006.pdf#search=135%2F2006 (Räsänen)

Tuomala Matti (2012) Sosiaalivakuutus ja uudelleenjako. Teoksessa Havakka Paullina, Niemelä Mikko ja Uusitalo Hannu (toim.) Sosiaalivakuutus. FINVA. Sastamala, 235–251.

Uschanov Tommi (2015) Työeläkepessimismi kaipaa huomiota. Työeläkelehti 2/2015, vol. 50, 23.

Uusitalo Hannu (2014a) ”Minä en ikinä pääse eläkkeelle. Taloustaito. Blogi. 2.5.2014. <http://www.taloustaito.fi/Teemat/TT-Blogi/Blogit-2014/Mina-en-ikina-paase-elakkeelle/>

Uusitalo Hannu (2014b) Sosioekonomiset erot eläkejärjestelmässä. Teoksessa Järnefelt Noora, Nivalainen Satu, Salokangas Sampsa ja Uusitalo Hannu: Sosioekonomiset erot, työurat, eläkkeelle siirtyminen ja eläkejärjestelmä. Eläketurvakeskuksen raportteja 01/2014, 123–148.

Yeung Anne Birgitta, Saari Juho ja Lagerspetz Eerik (2007) Oikeudenmukaisuus hyvinvointivaltiossa. Teoksessa Saari Juho ja Yeung Anne Birgitta: Oikeudenmukaisuus hyvinvointivaltiossa. Gaudeamus. Helsinki, 9–30.

LIITE 1

Vastanneet ja kato

Janne Johansson

Luottamus eläketurvaan tutkimuksen tavoiteperusjoukkona olivat Manner-Suomessa asuvat 18–67-vuotiaat suomalaiset. Tutkimuskehikkoa muodostettaessa ylipeittona poistettiin kuolleet, osoitteettomat ja henkilöt, jotka äidinkielenään puhuivat muuta kuin ruotsia tai suomea. Kehikkoperusjoukon lopullinen koko oli 3 286 253 henkilöä.

Tutkimusperusjoukko muodostettiin poimimalla ositetulla satunnaisotannalla kehestä 5 001 henkilöä, joille kyselylomake lähetettiin. Osittamisessa käytettiin hyväksi kokemusta edellisestä luottamus eläketurvaan kyselytutkimuksesta, jonka aineisto kerättiin vuonna 2011. Nuoret vastasivat silloin selvästi vanhempia ikäluokkia heikommin. Siksi ositus tehtiin tällä kertaa niin, että nuorilla on selvästi suurempi todennäköisyys tulla valituksi otokseen kuin vanhemmilla ikäluokilla. Tämän toivottiin vähentävän vastauskadosta johtuvaa vinoumaa ikäluokkien välillä.

Tutkimus suoritettiin postikyselynä keuhällä ja alkukesästä 2014. Ensimmäisen kierroksen jälkeen vastaajille lähetettiin kaksi muistutusta. Molempien muistutusten jälkeen vastauksia kertyi huomattavasti lisää. Vastaajille annettiin myös mahdollisuus vastata nettilomakkeella, minkä toivottiin lisäävän erityisesti nuorten vastaamista.

Vastauksia kertyi lopulta 2 177 kappaletta, joten vastausasteeksi muodostui 43,5 prosenttia. Vastauskatoon on siten jäänyt 2 824 henkilöä, joista 28 ei tavoitettu ja neljä kieltäytyi vastaamasta. Edellisessä luottamus eläketurvaan tutkimuksessa vastausaste oli 49,9 prosenttia. Tämänkertainen alhainen vastausaste on osin selitettävissä käytetyllä otantamenetelmällä. Kun otannassa nuorilla on ollut suurempi sisältymistodennäköisyys otokseen ja nuoret tunnetusti vastaavat heikosti tämä myös vetää koko kyselyn vastausastetta alemmas. Painotettu vastausaste on 47,7 prosenttia ja tämä vastaa sitä, mitä vastausaste olisi ollut jos otanta olisi tehty yksinkertaisena satunnaisotantana kuten vuonna 2011.

Liitetaulukko 1 esittää jakaumat iän, sukupuolen, äidinkielen ja siviilisäädyn mukaan kehikkoperusjoukossa, otoksessa ja vastanneissa. Esiosituksesta johtuen ikäjakaumat perusjoukon ja otoksen tasolla eroavat merkittävästi toisistaan. Ikä

korreloi henkilön siviilisäädyn kanssa, joten eroavaisuuksia löytyy myös siviilisäädyn jakaumien kohdalla. Nuorten heikko vastaaminen pienentää heidän osuuttaan vastanneissa verrattuna otokseen. Ikäjakauma vastaa perusjoukossa ja vastanneiden kesken suhteellisen hyvin toisiaan. Sama pätee siviilisäättyyn.

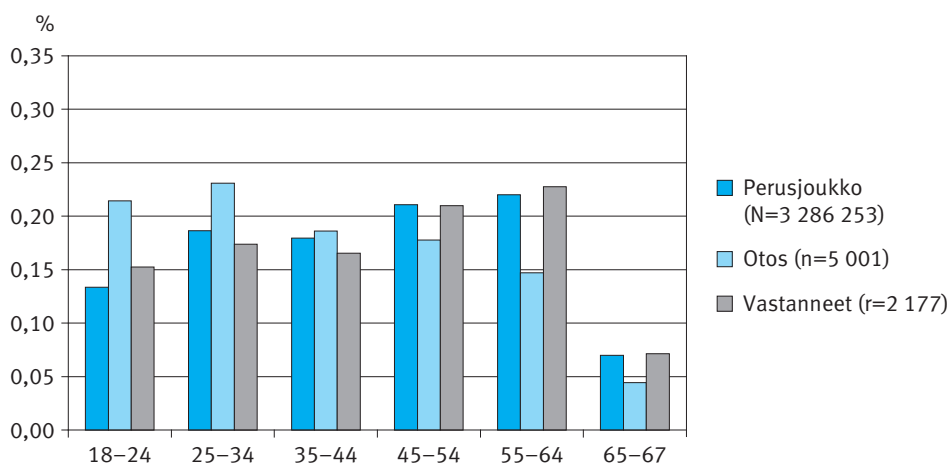
Liitekuvio 1 kuvaa ikäjakauman eroja perusjoukossa, otoksessa ja vastanneissa. Liitekuviossa 2 on esitetty ikäjakaumat sukupuolittain. Perusjoukkoon verrattuna 18–24-vuotiaat ovat hieman yliedustettuja ja 25–44-vuotiaat hieman aliedustettuja. Kahdessa vanhimmassa ikäluokassa jakaumat perusjoukossa ja vastanneissa ovat hyvin lähellä toisiaan.

Liitekuvio 2 esittää jakaumat iän ja sukupuolen mukaan. Miehet ovat vastanneissa aliedustettuina perusjoukkoon nähden muissa ikäryhmissä nuorinta ikäryhmää lukuun ottamatta. Naiset ovat puolestaan hieman yliedustettuina muissa ikäryhmissä 35–44-vuotiaita lukuun ottamatta.

Jakaumat sukupuolen ja äidinkielen mukaan vastaavat otoksessa ja perusjoukossa toisiaan miltei täydellisesti. Ruotsinkielisten osuus vastanneissa on hieman alhaisempi perusjoukkoon ja otokseen verrattuna, ero ei kuitenkaan ole merkittävä. Selvempi ero löytyy sukupuolen mukaan. Miesten suhteellinen osuus on vastanneissa neljä prosenttiyksikköä alhaisempi otokseen ja perusjoukkoon verrattuna. Naisten osuus on neljä prosenttiyksikköä korkeampi perusjoukkoon ja otokseen nähden.

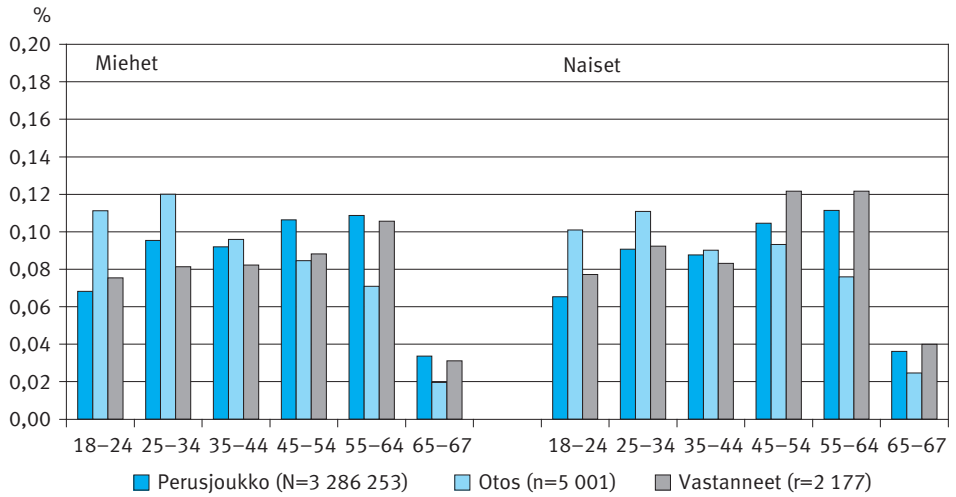
Liitekuvio 1.

Ikäjakauma perusjoukossa otoksessa ja vastanneissa.

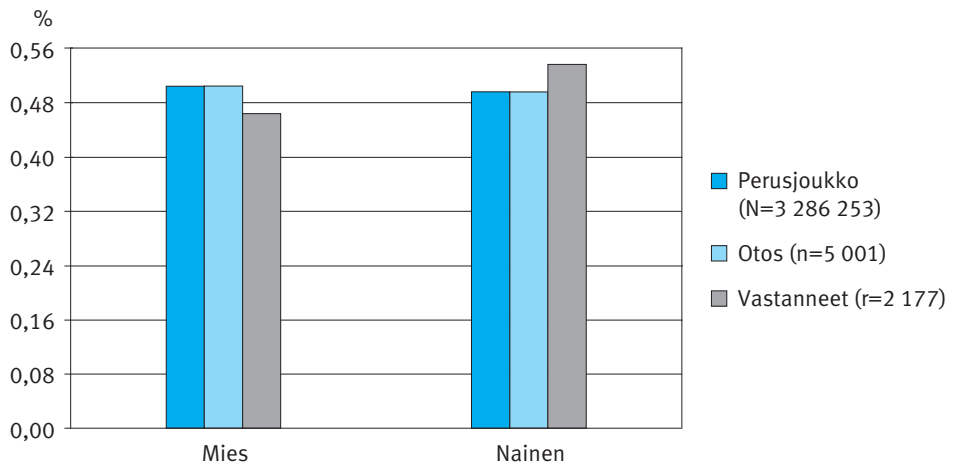


Liitekuvio 2.

Ikäjakauma sukupuolittain perusjoukossa otoksessa ja vastanneissa.

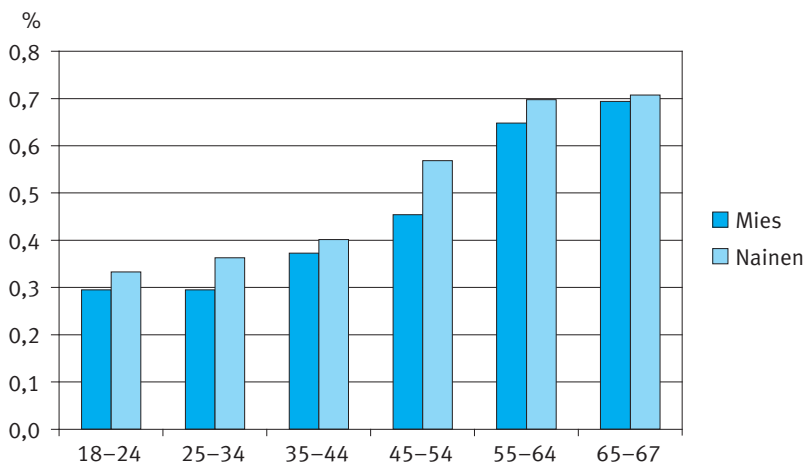
**Liitekuvio 3.**

Naisten ja miesten osuudet perusjoukossa otoksessa ja vastanneissa.



Liitekuvio 4.

Vastausaste iän ja sukupuolen mukaan.



Liitetaulukossa 2 on esitetty vastausasteita taustamuuttujien mukaan. Nuoret ovat vastanneet heikommin kuin vanhemmat ikäryhmät. Mutta nuoret miehet, erityisesti 18–24-vuotiaat, ovat vastanneet selvästi paremmin kuin vuonna 2011. Vuonna 2011 tämän ikäryhmän vastausaste oli 21,0 prosenttia ja vuonna 2014 se oli 29,5 prosenttia. Korkeammin koulutetut ovat vastanneet paremmin kuin ne, joilla on keskiasteen koulutus. Myös henkilöt, jotka saavat jotain eläkettä ovat vastanneet paremmin kuin muut. Alueiden välillä ei näy vastaamisessa selviä eroja, mutta Etelä-Suomessa asuvat ovat vastanneet hieman heikommin kuin Länsi- ja Pohjois-Suomessa asuvat.

Liitetaulukko 1.

Sukupuolen, iän, kielen ja siviilisäädyn jakaumat perusjoukossa, otoksessa ja vastanneissa.

	Perusjoukko (N=3 286 253)	Otos (n=5 001)	Vastanneet (r=2 177)
	%	%	%
Sukupuoli			
Mies	50,4	50,4	46,4
Nainen	49,6	49,6	53,6
Ikä			
18–24	13,4	21,4	15,3
25–34	18,6	23,1	17,4
35–44	18,0	18,6	16,5
45–54	21,1	17,8	21,0
55–64	22,0	14,7	22,7
65–67	7,0	4,4	7,1
Ikä sukupuolittain			
Mies			
18–24	6,8	11,1	7,5
25–34	9,5	12,0	8,1
35–44	9,2	9,6	8,2
45–54	10,6	8,5	8,8
55–64	10,9	7,1	10,6
65–67	3,4	2,0	3,1
Nainen			
18–24	6,5	10,1	7,7
25–34	9,1	11,1	9,2
35–44	8,8	9,0	8,3
45–54	10,4	9,3	12,2
55–64	11,1	7,6	12,2
65–67	3,6	2,5	4,0
Kieli			
suomi	95,2	95,2	95,4
ruotsi	4,8	4,8	4,6
Siviilisäätö			
Naimaton	41,4	49,4	40,2
Naimisissa tai rekisteröidyssä parisuhteessa	44,7	39,6	46,7
Muu (sisältää myös ei tietoa)	13,8	11,0	13,0

Liitetaulukko 2.*Vastausasteita taustamuuttujien mukaan.*

	Vastausaste	Otokseen poimitut
	%	n
Kaikki	43,5	5 001
Sukupuoli		
Mies	40,0	2 522
Nainen	47,1	2 479
Ikä		
18–24	31,0	1 071
25–34	32,8	1 154
35–44	38,7	931
45–54	51,4	889
55–64	67,3	735
65–67	70,1	221
Ikä sukupuolittain		
Mies		
18–24	29,5	556
25–34	29,5	600
35–44	37,3	480
45–54	45,4	423
55–64	64,8	355
65–67	69,4	98
Nainen		
18–24	33,3	505
25–34	36,3	554
35–44	40,1	451
45–54	56,9	466
55–64	69,7	380
65–67	70,7	123
Kieli		
suomi	43,6	4 759
ruotsi	41,3	242
Siviilisäätö		
Naimaton	35,5	2 469
Naimisissa tai rekisteröidyssä parisuhteessa	51,3	1 982
Muu (sisältää myös ei tietoa)	51,6	550

	Vastausaste	Otokseen poimitut
	%	n
Eläkelaji		
Ei kyseisiä eläkkeitä	40,8	4 376
Työkyvyttömyyseläke	53,5	288
Osa-aikaeläke	76,9	26
Vanhuuseläke	70,4	311
Sektori 2013		
Ei kyseistä eläkelajia	40,4	4 323
Vain Kelan eläke	33,3	84
Vain yksityinen tai työeläke	71,4	231
Yksityinen ja julkinen työeläke	75,0	152
Kelan eläke sekä yksityinen tai julkinen työeläke	57,5	120
Kelan eläke sekä yksityinen ja julkinen työeläke	59,3	91
Kuukausiansiotulot 2013		
Ei ansiotuloja	44,5	1 246
1–999	37,4	711
1 000–1 999	40,5	731
2 000–2 999	43,6	1 152
3 000–3 999	46,9	601
4 000–4 999	49,7	296
5 000–5 999	50,0	122
6 000–	48,6	142
Suuralue		
Etelä-Suomi	41,6	1 112
Helsinki-Uusimaa	41,2	1 499
Länsi-Suomi	46,5	1 257
Pohjois-Suomi	45,3	1 133
Eläkettä kartuttaneet työpäivät vuonna 2013		
0 tai ei tietoa	44,6	1 243
1–359	37,7	957
360*	46,3	2 024
Yli 360	42,7	759
Koulutusaste		
Ei koulutusta	34,6	1 502
Keskiaste	44,1	2 155
Alin korkea-aste	58,2	474
Alempi korkeakouluaste	51,4	459
Ylempi korkeakouluaste	47,0	383
Tutkijakoulutus	53,6	28

* Jos henkilö on työskennellyt koko vuoden, kertyy työpäiviä 360. Kun työpäiviä on yli 360, henkilöllä on ollut vuoden aikana rinnakkaisia työsuhteita.

Vastaajista 279 vastasi nettilomakkeella, joten nettilomakevastausten osuus kaikista vastauksista oli 12,8 prosenttia. Nettivastaamisessa piti käyttää samaa tunnistenumeroa, mitä olisi käyttänyt jos olisi vastannut postitse kyselylomakkeella. Tämän toivottiin estävän saman henkilön molempien vastausmenetelmien käyttö. Nettilomakevastauksiin tallentui kuitenkin muutamia vastauksia samalla tunnisteella. Epäselvissä tapauksissa kaikki vastaukset samalla tunnisteella hylättiin.

Liitetaulukko 3 kuvaa sitä, miten nettilomakkeeseen on vastattu. Nuoret miehet ovat parhaiten käyttäneet hyväkseen tätä vastausmuotoa. Nuorten, 18–24-vuotiaitten miesten vastauksista 25,6 prosenttia tuli netin kautta ja 25–34-vuotiaista miehistä 28,2 prosenttia vastasi nettilomakkeella. Verrattuna esimerkiksi 55–64-vuotiaisiin naisiin, joiden vastauksista ainoastaan 3,8 prosenttia tuli nettilomakkeella, nuorten miesten sähköinen vastaaminen on korkealla tasolla. Nuorten miesten parempi vastausaste edelliseen kyselyyn verrattuna voi osin selittyä nettivastaamisen mahdollisuudella.

Liitetaulukko 3.

Webblomakevastausten jakaumat ja osuudet kaikista vastauksista taustamuuttujien mukaan.

	Ryhmän osuus webblomakevastauksista	Ryhmän osuus vastauksista	Webblomakkeita ryhmän vastauksista
	%	%	%
Sukupuoli			
Mies	57,0	46,4	15,7
Nainen	43,0	53,6	10,3
Ikä			
18–24	24,7	15,3	20,8
25–34	28,0	17,4	20,6
35–44	22,2	16,5	17,2
45–54	12,9	21,0	7,9
55–64	9,3	22,7	5,3
65–67	2,9	7,1	5,2
Ikä sukupuolittain			
Mies			
18–24	15,1	7,5	25,6
25–34	17,9	8,1	28,2
35–44	11,8	8,2	18,4
45–54	5,4	8,8	7,8
55–64	5,7	10,6	7,0
65–67	1,1	3,1	4,4
Nainen			
18–24	9,7	7,7	16,1
25–34	10,0	9,2	13,9
35–44	10,4	8,3	16,0
45–54	7,5	12,2	7,9
55–64	3,6	12,2	3,8
65–67	1,8	4,0	5,7

Koska vastauskato ei ole satunnaista, se aiheuttaa estimoinnin kannalta vinoumaa. Vastauskadosta johtuvaa vinoumaa on estimoinnin parantamiseksi pyritty korjaamaan analyysipainilla. Menetelmässä estimoidaan logistisella regressiomallilla jokaiselle otosyksikölle teoreettinen vastaustodennäköisyys, p_k , jolla parannetaan jo muodostettua peruspainoa (Laaksonen 2010, s. 113–114). Liitetaulukossa 5 on tämän aineiston painojen luonnissa käytetty malli. Peruspaino saadaan ositteittain jakamalla ositteen koko perusjoukossa saman ositteen koolla vastanneissa.

$$w_{net_k} = \frac{N_h}{r_h}$$

Korjatut painot, w_{adj_k} , saadaan kertomalla peruspainot vastaustodennäköisyyden käänteisluvulla ja skaalamalla ne kalibroitteikijällä q , jotta painojen summa vastaisi perusjoukon kokoa niin koko perusjoukon suhteen kuin kunkin ositteen suhteen.

$$w_{adj_k} = \frac{w_{net_k}}{p_k} q_h$$

Kalibroitteikijä saadaan ositetun satunnaisotannan tapauksessa

$$q_h = \frac{\sum_h w_{net_k}}{\sum_h w_{net_k}/p_k}$$

Korjatuista painoista muodostetaan vielä analyysipainot jakamalla ne keskiarvoltaan, jotta analyysipainojen summa vastaisi vastaajien määrää ja analyysipainojen keskiarvoksi tulisi 1.

$$w_{adj_scaled_k} = \frac{w_{adj_k}}{\sum w_{adj_k}/r}$$

Liitetaulukko 4.

Peruspainot ja analyysipainot.

	N	Summa	Keskiarvo	Variaatio- kerroin (%)	Minimi	Maximi
w_net	2 177	3 286 253	1 509,53	6,88	1 461,48	1 638,68
w_net_scaled	2 177	2 177	1,00	6,88	0,88	1,09
w_adj	2 177	3 286 253	1 509,53	18,11	838,43	3 152,03
w_adj_scaled	2 177	2 177	1,00	18,11	0,56	2,09

Liitetaulukko 5.

Logistinen vastaustodennäköisyysmalli.

	Coef.	Robust std.err.	z	P> z
Sukupuoli				
Mies vs nainen	-0,2720	0,3039	-0,8949	0,3708 (0,3708)
Ikäluokka				
18–24 vs 65–	-1,0168	0,2699	-3,7671	0,0002
25–34 vs 65–	-1,2642	0,2578	-4,9033	0,0000
35–44 vs 65–	-1,1906	0,2573	-4,6282	0,0000
45–54 vs 65–	-0,5072	0,2536	-1,9999	0,0455
55–64 vs 65–	0,0268	0,2441	0,1099	0,9125 *** (0,000)
Sukupuoli*Ikäluokka				
Mies 18–24 vs nainen 65–	0,0575	0,3316	0,1733	0,8624
Mies 25–34 vs nainen 65–	-0,0557	0,3295	-0,1691	0,8657
Mies 35–44 vs nainen 65–	0,1156	0,3336	0,3467	0,7288
Mies 45–54 vs nainen 65–	-0,1665	0,3332	-0,4997	0,6173
Mies 55–64 vs nainen 65–	0,0563	0,3425	0,1644	0,8694 (0,7507)
Kieli				
ruotsi vs suomi	-0,0748	0,1479	-0,5056	0,6132 (0,6132)
Siviilisäätty				
Naimaton vs muut	0,0960	0,1168	0,8217	0,4113
Naimisissa tai rek. par. vs muu	0,1528	0,1076	1,4198	0,1557 (0,3439)
Eläkesectori				
Ei kyseistä eläkelajia vs Kelan eläke sekä yksityinen ja julkinen työeläke (=kaikki)	-0,2623	0,2529	-1,0374	0,2995
Vain Kelan eläke vs kaikki	-0,2486	0,3429	-0,7248	0,4686
Vain yksityinen tai julkinen työeläke vs kaikki	0,3977	0,2748	1,4470	0,1479
Yksityinen ja julkinen työeläke vs kaikki	0,5387	0,3015	1,7870	0,0739
Kelan eläke sekä yksityinen tai julkinen työeläke vs kaikki	0,0792	0,2968	0,2667	0,7897 ** (0,0019)

→

Kuukausiansiot				
0 vs 6 000–	-0,3417	0,2152	-1,5879	0,1123
1–999 vs 6 000–	-0,1798	0,2221	-0,8094	0,4183
1 000–1 999 vs 6 000–	-0,1197	0,2180	-0,5491	0,5830
2 000–2 999 vs 6 000–	-0,0433	0,2094	-0,2067	0,8362
3 000–3 999 vs 6 000–	0,0665	0,2123	0,3134	0,7540
4 000–4 999 vs 6 000–	0,1866	0,2241	0,8326	0,4051
5 000–5 999 vs 6 000–	0,2008	0,2743	0,7321	0,4641
				*(0,0131)
Koulutusluokka				
Ei koulutusta vs keskiaste	-0,3473	0,0915	-3,7950	0,0001
Alin korkea-aste vs keskiaste	0,1272	0,1164	1,0933	0,2743
Alempi korkeakouluaste vs keskiaste	0,3025	0,1168	2,5888	0,0096
Ylempi korkeakouluaste vs keskiaste	-0,0614	0,1320	-0,4653	0,6417
Tutkijakoulutus vs keskiaste	-0,1085	0,3896	-0,2785	0,7806
				*** (0,0001)
Suuralue				
Helsinki-Uusimaa vs Etelä-Suomi	-0,0159	0,0896	-0,1778	0,8589
Länsi-Suomi vs Etelä-Suomi	0,1926	0,0915	2,1055	0,0352
Pohjois- ja Itä-Suomi vs Etelä-Suomi	0,1481	0,0946	1,5654	0,1175
				*(0,0410)
Vakio	0,8789	0,3674	2,3919	0,0168

(*** $p < 0,001$, ** $p < 0,01$, * $p < 0,05$)

LÄHTEET

Laaksonen Seppo (2010) *Survey metodiikka*.
<http://bookboon.com/fi/student/statistics/survey metodiikka>

Palo-Repo Mari (2012) *Liite A: Vastanneet ja kato*. Teoksessa Kahma Nina ja Takala Mervi (2012) *Luottamus eläketurvaan. Eläketurvakeskuksen raportteja 01/2012*. Eläketurvakeskus. Helsinki.

Eläketurvakeskus on työeläketurvan kehittämisen ja toimeenpanon lakisääteinen yhteistyöelin, asiantuntija ja yhteisten palveluiden tuottaja. Tutkimustoiminnan tavoitteena on tuottaa korkeatasoista ja laajasti hyödynnettävää tietoa eläketurvan arvioimiseen ja kehittämiseen.

Pensionsskyddscentralen är ett lagstadgat samorgan och sakkunnig inom verkställigheten och utvecklingen av arbetspensionsskyddet. Vi producerar gemensamma tjänster för arbetspensionssystemet. Vår forskning har som mål att ta fram högklassig information som nyttiggörs på bred front vid bedömningen och utvecklingen av pensionsskyddet.

The Finnish Centre for Pensions is a statutory co-operation body, expert and producer of joint services for the development and implementation of earnings-related pension provision. The aim of our research is to produce high-quality, widely applicable information for the evaluation and development of pension provision.

