

Eläketurvakeskuksen
monisteita 48

Yrittäjyyden alkavuus vuosina 1988–2000

Raili Hyrkkänen

Helsinki 2004

SISÄLTÖ

1 Johdanto.....	5
2 Selvityksen tarkoitus ja aineisto	7
3 Selvityksen yrittäjäkäsite	8
4 Yrittäjyyden alkavuus eri tekijöiden mukaan	12
5 Lyhyt- ja pitempikestoinen yrittäjyys.....	21
6 Uusien yrittäjien ominaisuuksien muutoksia.....	29
7 Lopuksi.....	34

Kirjallisuus

Liite 1: Yrittäjä eri laeissa

Liite 2: Liitetaulukot 1-9

1 JOHDANTO

Varsin yleinen tuntuu olevan se ajatus, ettei yrittäjyys ole houkutteleva vaihtoehto Suomessa. Ekonomiliiton selvityksen mukaan vuonna 2003 valmistuneista kauppatieteiden maisterista vain yksi sadasta ryhtyi yrittäjäksi. Palkansaajan asemaa pidetään parempana sosiaaliturvankin kannalta. Monien nuorten mielestä yrittäjyyteen liittyy liian suuri riski. Yrittäjätoiminnasta ei aina myöskään saa yhtä hyvää ansiota kuin palkkatyöstä. Holmin (2000, 18) mukaan yrittäjän olisi usein saatava puolitoistakertaiset vuositulot palkansaajaan verrattuna, jotta yrittäminen olisi taloudellisesti kannattavaa. Ainakin alussa käy päinvastoin, siirryttäessä palkansaajasta yrittäjäksi tulotaso usein laskee (Hyrkkänen 2003).

Mm. yrittäjäjärjestöissä ollaan huolestuneita yrittäjien ikärakenteen vanhenemisesta. Itsenäisten yrittäjien keski-ikä on suhteellisen korkea. Kun vuosikymmen sitten yrittäjien eläkelain (YEL) piiriin kuuluvista työssä olevista 40–44-vuotiaat muodostivat suurimman 5-vuotisikäryhmän, niin vuonna 2002 suurin ryhmä oli suurten ikäluokkien vaikutuksesta 50–54-vuotiaat. Heitä oli yhtä paljon kuin 55–64-vuotiaita eli 32 000 henkeä (Yksityisen sektorin työsuhteet vuonna 2002, taulu 6b). 50–64-vuotiaat muodostivat 38,5 prosenttia kaikista voimassa olevista yrittäjäsuhteista. Huomattava osa yrittäjistä on siis jäämässä eläkkeelle seuraavien kymmenen vuoden aikana.

Uusia yrittäjiä pitäisi tulla lisää. Heitä tarvitaan jatkamaan myös jo olemassa olevia yrityksiä. Kaikilla yrittäjillä ei ole kuitenkaan jatkajaa tiedossa. Eläketurvakeskuksen kyselyssä vain joka neljännessä yrityksessä oli tapahtumassa sukupolvenvaihdos (Hyrkkänen 1995). Lamavuosina yrittäjien määrää koettiin lisätä aktiivisen työvoimapolitiikan keinoin, ja starttirahalla eli yrittäjien työllistämistuella aloittaneiden yrittäjien määrä nousikin yli kaksinkertaiseksi. Nykyisin starttirahaan suunnitellaan rajoituksia ja ollaan enemmän muiden keinojen kannalla yrittäjyyden lisäämiseksi.

Hallituksen erityisellä yrittäjyyden politiikkaohjelmalla on tarkoitus lisätä yrittäjyyttä ja uusien yrittäjien lukumäärää. Poliitiikkaohjelmaan on kirjattu sekä yrittäjäuralle kannustamista että naisyrittäjyyden edistämistä. Lainsäädännön keinoin yritetään huomioida myös pienten yritysten tarpeita samoin kuin helpottaa sukupolvenvaihdoksia. Tavoitteena on, että uudet yritykset pystyisivät suuntaamaan toimintaansa myös kansainvälisille markkinoille. Tavoitteisiin kuuluvat lisäksi vanhemmuuden ja yrittäjyyden vaatimusten yhteensovittaminen sekä yrittäjien sosiaaliturvan kannustavuuden kehittäminen (Vanhasen hallitusohjelma 24.06.2003).

Suomen Yrittäjillä on oma yrittäjyysohjelmansa, jonka painopiste on asenteiden muuttamisessa yrittäjyyttä kohtaan sekä verotuksessa. Yrittäjyyskasvatuksen lisäämistä pidetään tärkeänä samoin kuin yritysverotuksen muuttamista yrittäjyyden kannalta kannustavampaan suuntaan. Muut pyrkimykset kohdistuvat mm. yrittäjien sosiaaliturvan ja erityisesti työttömyysturvan parantamiseen sekä rahoitusmahdollisuuksien turvaamiseen. Monet näistä tavoitteista ovat samoja kuin hallituksen tavoitteet, kuten pienyritysten parempi huomioonottaminen, kansainvälistyminen ja naisyrittäjyyden sekä sukupolvenvaihdojen helpottaminen (Yrittäjyysohjelma 2003–2007).

Yrittäjyyskasvatuksen lisäämistä kannattavat myös GEM (Global Entrepreneurship Monitor)-tutkimukset¹. Niissä on arvioitu, että puutteelliset kannustimet ovat tärkein yksittäinen tekijä, joka ehkäisee alkavan ja kasvavan yritystoiminnan kehittymistä Suomessa. Ongelman ydin piilee sinnikkäästi korkeana pysyvässä veroasteessa sekä korkeassa ansiotuloverotuksessa. Kauppa- ja teollisuusministeriön viimeisessä yrittäjyyskatsauksessa todetaan, että jatkossa tulee pohtia mm. yrittäjyyden riskin ja palkitsevuuden välistä suhdetta, jotta yritystoiminnan edellyttämiä kasvun kannusteita saataisiin vahvistettua (Yrittäjyyskatsaus 2003).

Monilla muillakin tahoilla tunnetaan kiinnostusta yrittäjyyden kehittämiseen. Pidetään tärkeänä, että yrittäjyys urana kiinnostaisi ja halutaan tietää, miltä yrittäjyyden viimeaikainen kehitys näyttää. Myös eläkejärjestelmän kannalta yrittäjyys on tärkeä tutkimuskohde.

Tässä selvityksessä ei pyritä eikä pystytäkään paneutumaan kaikkiin kiinnostaviin kysymyksiin, tarkoitus on ainoastaan hieman valottaa yrittäjyyden alkavuuden viimeaikaista kehitystä. Alkavuutta tarkastellaan vuosien 1988–2000 osalta suhteessa työikäisen väestön määrään. Aineisto on Tilastokeskuksen työssäkäyntitilasto.

Julkaisun rakenne on seuraava. Luvussa 2 kerrotaan selvityksen tarkoituksesta ja käytetystä aineistosta. Tilastokeskuksen työssäkäyntitilaston yrittäjäkäsitteen ja käytetyn yrittäjäkäsitteen eroa selvitetään luvussa 3. Yrittäjyyden alkavuutta sekä kestoa tarkastellaan muutamien taustamuuttujien mukaan luvuissa 4 ja 5. Lopussa on esitetty jakaumia, jotka kuvaavat uusien yrittäjien ominaisuuksissa tapahtuneita muutoksia. Liitteessä 1 tuodaan lisäksi esille, että yrittäjyys määritellään eri laeissa eri tavalla. Henkilö voi yhden lain mukaan olla yrittäjä, mutta toisen mukaan työntekijä.

1 GEM-tutkimus käynnistettiin vuonna 1998. Suomi on ollut mukana alusta saakka. Mukana on tutkijoita yli 40 maasta. Tarkoituksena on tuottaa kansainvälisesti vertailukelpoista tietoa yrittäjyyden tilasta eri maissa, tutkia yrittäjyyden ja kansantalouden kehityksen suhdetta sekä esittää suosituksia yrittäjyysaktiivisuuden kohottamiseksi. Tiedonkeruu perustuu mukana olevissa maissa tehtyihin haastatteluihin. Vuoden 2003 raportti löytyy osoitteesta www.tuta.hut.fi/units/lsib/research/gem.

2 SELVITYKSEN TARKOITUS JA AINEISTO

Selvityksessä tarkastellaan yrittäjyyden alkavuutta suhteessa työikäisen 18–64-vuotiaan väestön määrään vuosina 1988–2000. Selvityksen toisena tehtävänä on yrittäjyyden keston kartoitus karkealla tasolla: kuinka suuri osa yrittäjistä lopettaa alle kahden vuoden ja kuinka suuri osa jatkaa pitempään. Myös kestoja tarkastellaan työikäisen väestön suhteen. Aineistona käytetään Tilastokeskuksen työssäkäyntitilastoa, joka tässä selvityksessä kattaa vuodet 1987–2000. Suuruus on 350 000 henkeä, ja se edustaa työikäistä väestöä.

Selvityksen tarkoituksena on kartoittaa seuraavat asiat:

1 Kuinka suuri oli uusien yrittäjien osuus työikäisestä väestöstä vuosina 1988–2000?

2 a) Kuinka suuri oli niiden uusien yrittäjien osuus työikäisestä väestöstä, joiden yrittäjätoiminta kesti vain alle 2 vuotta?

2 b) Kuinka suuri oli niiden uusien yrittäjien osuus työikäisestä väestöstä, joiden yrittäjätoiminta kesti pitempään?

2 c) Mitä muutoksia on havaittavissa uusien yrittäjien ominaisuuksissa tarkasteluvälillä?

Yrittäjäkäsitettä selvennetään luvussa 3. Tutkittavat yrittäjät ovat itsenäisiä yrittäjiä, mutta eivät maatalousyrittäjiä. Selvityksen taustamuuttujina on käytetty sukupuolta, aloitusikää, koulutustasoa, edeltävää työmarkkina-asemaa, toimialaa, asuinpaikkaa ja kuntatyyppiä.

3 SELVITYKSEN YRITTÄJÄKÄSITE

Selvityksen pohjana on Tilastokeskuksen työssäkäyntitilaston yrittäjäkäsite, mutta ei aivan sellaisenaan. Työssäkäyntitilastossa ei tehdä eroa maatalousyrittäjien ja muiden yrittäjien välillä. Maatalousyrittäjät eivät kuulu tämän selvityksen piiriin, joten heidät poistettiin aineistosta.

Työssäkäyntitilaston yrittäjäkäsite perustuu mm. verottajalta ja Eläketurvakeskukselta saatuihin tietoihin. Työssäkäyntitilastossa yrittäjä on määritelty seuraavasti:

Työssäkäyntitilaston yrittäjä

1. Työssäkäyntitilaston aineistossa yrittäjäksi luokitellun henkilön pääasiallinen toiminta vuoden viimeisellä viikolla on työllinen. Jos vuoden viimeisellä viikolla on voimassa YEL- tai MYEL-vakuutus, niin ammattiasema on yrittäjä.

2. Jos henkilöllä on voimassa YEL:n tai MYEL:n lisäksi joko TEL, LEL tai TaEL, KvTEL tai VEL, niin silloin luokitellaan vuositulojen perusteella. Jos yrittäjätulot ovat suuremmat tai yhtä suuret kuin palkkatulot, niin henkilön ammattiasema on yrittäjä.

3. Yrittäjä voi olla myös henkilö, jolla ei ole YEL-vakuutusta vuoden viimeisellä viikolla. Tämä edellyttää sitä, että yrittäjätulot ovat korkeammat kuin palkkatulot, vaikka niiden ei tarvitse ylittää YEL-vakuutuksen tulorajaa. Tämä tuloraja oli 5 255 euroa/v. vuonna 2002. Lisäksi henkilö on yritysrekisterin mukaan alverovelvollinen tai ainakaan hän ei ole eläkkeellä. Yrittäjiin luetaan lisäksi henkilöt, jotka saavat yrittäjän työllistämistukea eli starttirahaa.

Tässä selvityksessä yrittäjät ovat siis työssäkäyntitilaston mukaisia yrittäjiä, mutta sillä varauksella, että aineisto ei sisällä maatalousyrittäjiä.

Yrittäjä alkavuuden selvityksessä

1. Uusi yrittäjä on 18–64-vuotias henkilö, jonka ammattiasema on yrittäjä aloitusvuoden lopussa, mutta ei aloitusta edeltävän vuoden lopussa.
2. Aloitusvuonna ei ole MYEL-vakuutusta eikä maataloustuloa.
3. Toiminta on kestänyt alle 2 vuotta, jos ammattiasema ei ole yrittäjä enää aloitusta seuraavan vuoden lopussa².
4. Toiminta on jatkunut pitempään, jos ammattiasema on yrittäjä myös aloitusta seuraavan vuoden lopussa eikä myöskään silloin ole MYEL-vakuutusta eikä maataloustuloa.

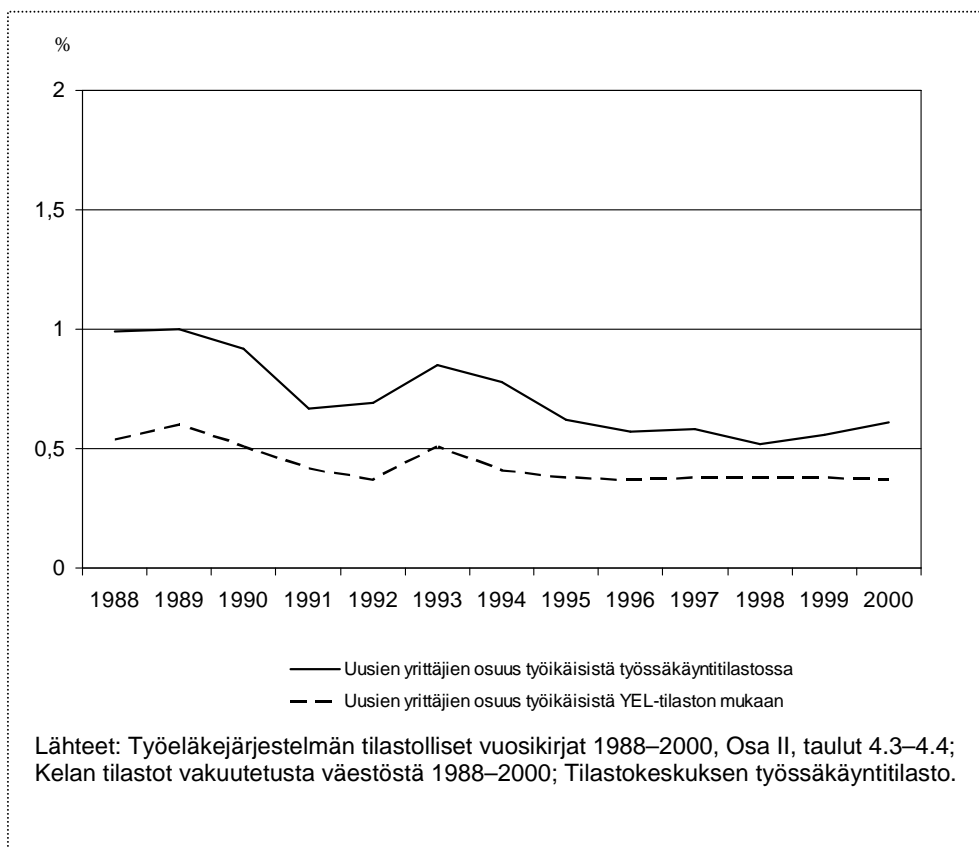
Työssäkäyntitilastossa yrittäjyys on määritelty laajemmin kuin YEL:ssä, vaikka maatalousyrittäjät jätettäisiin ottamatta huomioon. Uusien yrittäjien osuus on suurempi tässä selvityksessä käytetyn yrittäjäkäsitteen mukaan kuin YEL:n perusteella, kun sitä tarkastellaan 20–64-vuotiaiden³ yrittäjien osuutena vastaavan ikäisestä väestöstä vuosina 1988-2000 (kuvio 1).

Yrittäjyyden alkavuus kehittyi tarkasteluaikana samantyyppisesti sekä YEL:n piiriin kuuluvilla yrittäjillä sekä työssäkäyntitilaston yrittäjillä (pl. maatalousyrittäjät). Kummassakin tapauksessa lama aiheutti alkavuuden laskua, jota seurasi yrittäjyyden yllättävä kasvu vuonna 1993, jonka jälkeen kehitys tasaantui tai jopa pysähtyi. Työssäkäyntitilaston aineistossa on havaittavissa lievää alkavuuden piristymistä 1990-luvun loppuvuosina, jota YEL-tilastot eivät osoita.

Vuoden 1993 alkavuuspiikistä voidaan esittää monia arveluja. Verouudistus, jossa eriytettiin ansiotulo- ja pääomatuloverotus, sattui samalle vuodelle. Yrittäjälle oli edullista se, että osaa tulosta verotettiin pääomatulona. Aikaisemmin kaikkea yrittäjätuloa oli verotettu ansiotulona.

2 Merkitään, että aloitusta edeltävä vuosi on 0-vuosi, aloitusvuosi on 1. ja aloituksen jälkeinen on 2. vuosi. Tällöin alle 2 vuotta työskennelleet eivät olleet yrittäjiä enää 2. vuoden lopussa. Pitempään työskennelleet olivat yrittäjiä myös 2. vuoden lopussa.

3 Käytetyt Kelan vakuutettua väestöä koskevat tilastot on luokiteltu 5-vuotisikäryhmittäin 15–19, 20–24 jne., josta syystä ikävuodet 18–19 on jätetty vertailusta pois.

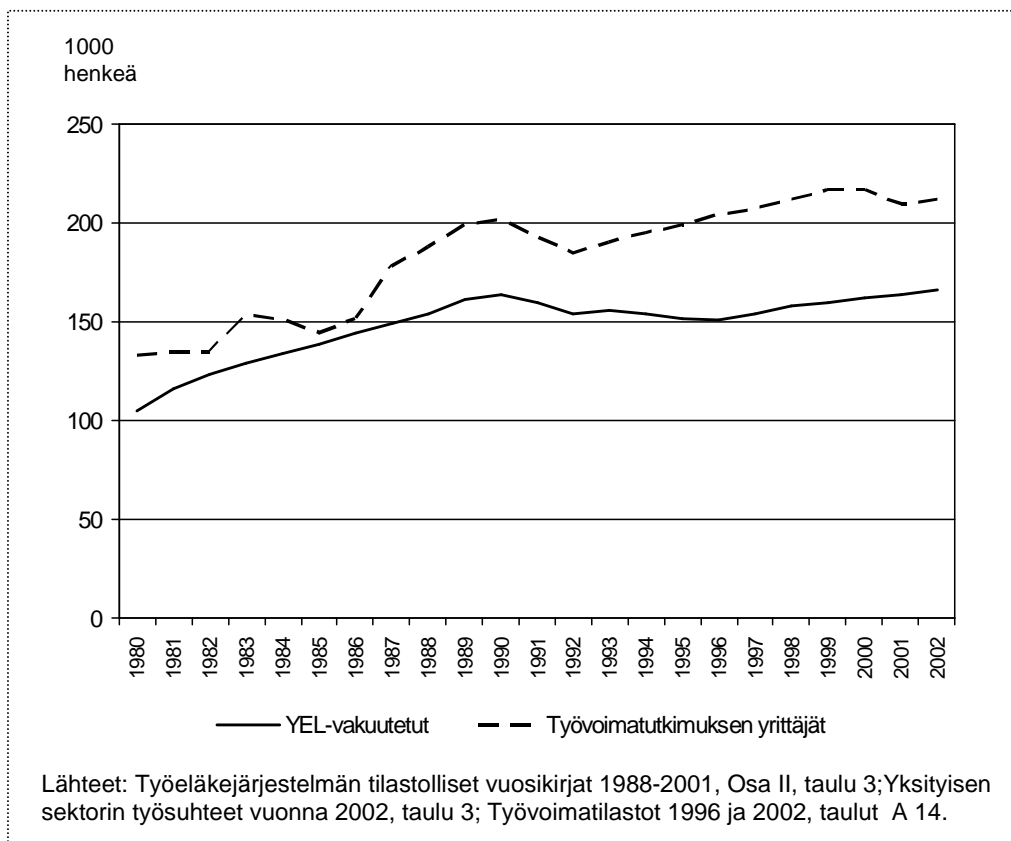


Kuvio 1. Uusien yrittäjien osuus työkäisestä 20-64-vuotiaasta väestöstä. Vertailussa YEL:n piiriin kuuluvien ja tämän selvityksen uusien yrittäjien (pl. Maatalousyrittäjät) osuus työkäisestä väestöstä.

Alkavuuden lisäys vuonna 1993 voidaan liittää myös laman aiheuttamaan työttömyyteen. Oli massatyöttömyys, jota ei kuitenkaan ollut kestänyt niin kauan, että olisi muodostunut varsinaisesti vielä pitkäaikaistyöttömyyttä. Työttömäksi joutuneita yritettiin aktiivisen työvoimapolitiikan toimin saada nopeasti työllistymään. Eräänä keinona tähän nähtiin yrittäjän työllistämistuen eli starttirahan myöntäminen yli kaksi kertaa suuremmalle joukolle kuin siihen asti.

Alkavuuden kehitys näyttäisi noudattavan edellä esitettyä kaavaa myös siinä tapauksessa, että aloittaneiden yritysten osuutta verrataan kaikkien yrittäjien määrään. Tällä tavalla verrattiin Suomen Yrittäjien tutkimuksessa (Holm ja Onnela 2003, 8), jossa ainoa merkittävä poikkeama, jota työkäiseen väestöön vertaaminen ei tuottanut, oli alkavuuden tilapäinen lasku vuonna 1996.

Yrittäjien lukumäärä ei ole kuitenkaan vähentynyt tilastojen mukaan, vaikka alkavuus onkin. On käynyt päinvastoin, sillä parin vuosikymmenen aikana yrittäjien lukumäärä (pl. maatalousyrittäjät) on kasvanut yli puolitoistakertaiseksi sekä YEL-tilastojen että työvoimatutkimusten mukaan, kuten seuraavasta kuvioista 2 voi nähdä.



Kuvio 2. Yrittäjien lukumäärä YEL-tilaston ja työvoimatutkimuksen mukaan.

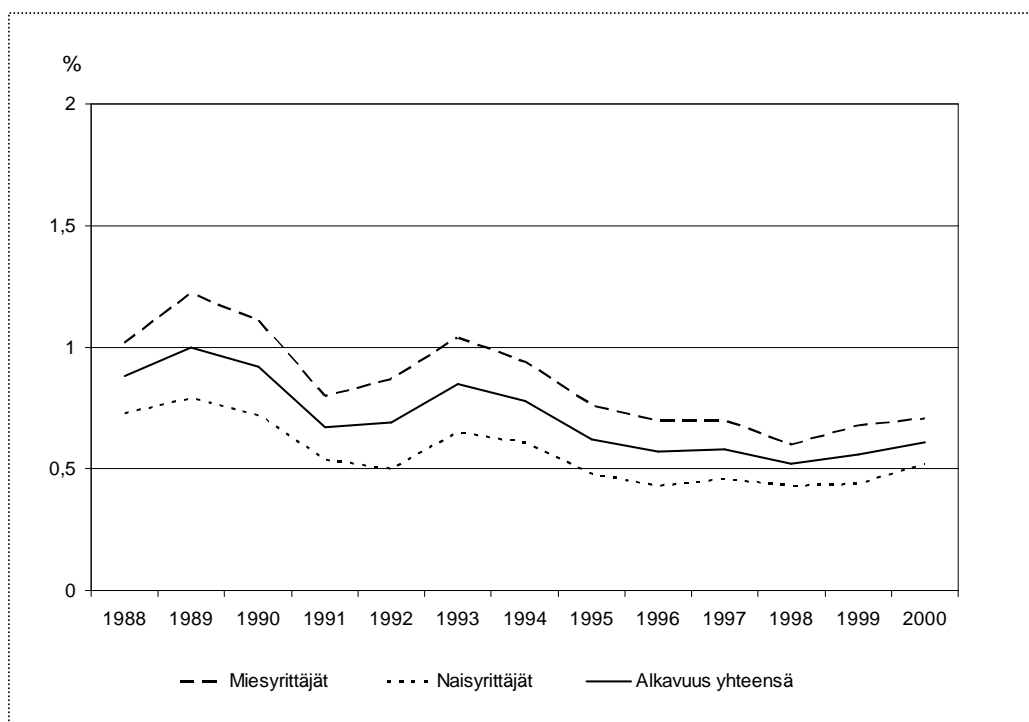
Voimassa olevien YEL-suhteiden määrä laski laman aikana, mutta vuonna 2002 se oli noussut takaisin vuoden 1990 tasolle eli 167 000:een. Miten on sitten mahdollista, että yrittäjäkanta kasvaa, vaikka suhteellinen alkavuus vähenee? YEL:ssä se on mahdollista siitä syystä, että uusia yrittäjiä oli aina enemmän kuin lopettaneita. Samoin yrittäjätoiminnan kestot näyttäisivät jonkin verran pidentyneen. Viisi vuotta tai kauemmin kestävien yrittäjäsuhdeiden osuus on viime vuosina ollut korkeampi muutaman vuoden takaiseen verrattuna. Osuus on ylittänyt 40 prosenttia, kun se oli vain runsas kolmannes 1990-luvun puolivälissä (vrt. Työeläkejärjestelmän tilastolliset vuosikirjat, osa II, taulu 7.4).

Työvoimatutkimuksen mukaan yrittäjien lukumäärä oli vuonna 2002 muutama prosentti korkeampi kuin vuonna 1990. Työvoimatutkimuksen ja työssäkäyntitilaston lukuja (joita käytettiin kuviossa 1) ei voi kuitenkaan verrata keskenään samalla tavalla kuin YEL-tilaston lukuja. Työssäkäyntitilastossa yrittäjäksi luokitellaan usean viranomaisen tietojen perusteella. Työvoimatutkimuksessa yrittäjiä ovat ne henkilöt, jotka tutkimusviikolla ilmoittivat yrittäjyyden pääasialliseksi toiminnakseen.

4 YRITTÄJYYDEN ALKAVUUS ERI TEKIJÖIDEN MUKAAN

Sukupuoli

Yrittäjyyden alkavuus aleni liki kolmanneksella eli 0,88 prosentista 0,60 prosenttiin kaikista 18–64-vuotiaista työikäisistä vuosien 1988–2000 välillä (ks. liitetaulukko 1). Miesyrittäjien alkavuutta on tarkasteltu osuutena työikäisistä miehistä ja naisilla vastaavasti naisista. Miehillä ja naisilla alkavuus väheni suurin piirtein yhtä paljon. Molemmilla väheneminen olisi ollut melko tasaista, jollei vuosina 1993 ja 1994 yrittäjäksi ryhtyminen olisi yllättävästi lisääntynyt (kuvio 3). Alkavuuden kasvuun vaikutti se, että lamavuosina työttömyyttä yritettiin saada kuriin rohkaisemalla työttömiä yrittäjiksi starttirahan turvin. Starttirahaa saavien määrä nousi alle 2 000:sta yli 5 000:n.

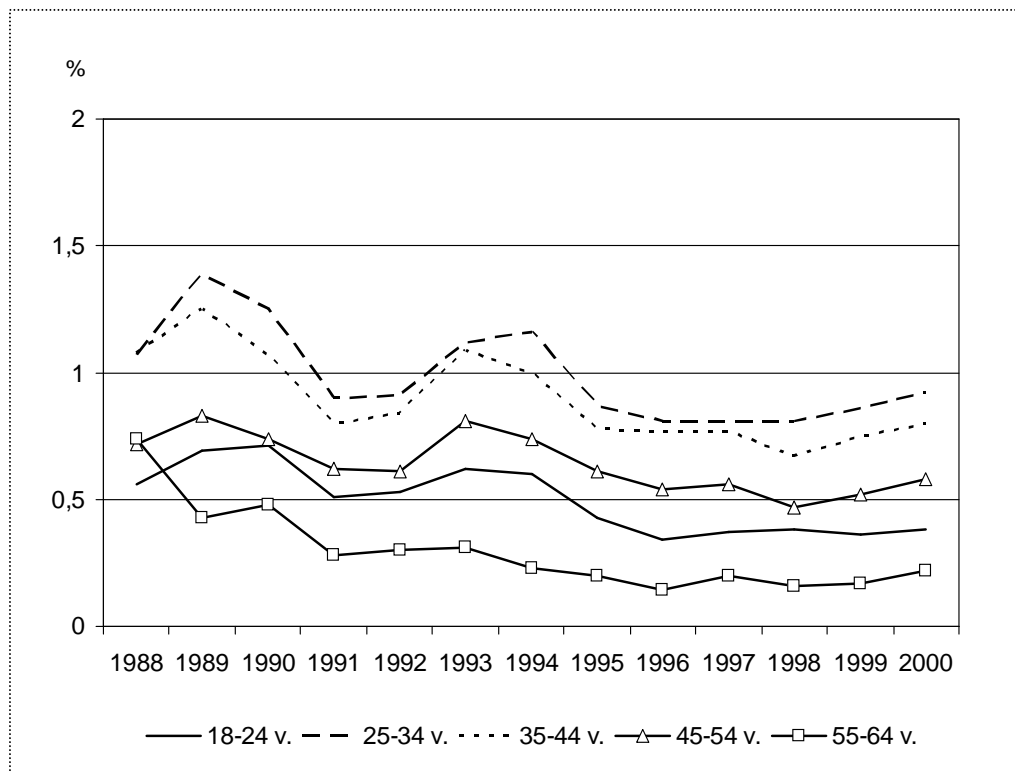


Kuvio 3. Uusien yrittäjien osuus vastaavasta työikäisestä väestöstä sukupuolen mukaan.

Naiset ryhtyvät miehiä harvemmin yrittäjiksi, mutta muuten naisten alkavuu-
den kehitys ei poikkea miesten keskimääräisestä kehityksestä. Naisten osuus
on noin 40 prosenttia uusista yrittäjistä. YEL-yrittäjistä naiset muodostavat vain
kolmanneksen. Monissa tutkimuksissa on pohdittu, miksi naiset välttelevät yrit-
täjiksi ryhtymistä. On tuotu esiin riskin välttämistä, miehiä heikompia taloudelli-
sia edellytyksiä ja perheen ja työn yhdistämisen vaikeutta (esim. Vainio-
Korhonen 2002). Viimeksi mainittu voi olla painava syy, sillä yrittäjäksi ryhdy-
tään yleensä siinä iässä, joka on parasta perheen kasvattamisen aikaa.

Aloituskä

Kansainvälisten GEM-yrittäjäbarometrien mukaan muualla ryhdytään yrittäjäksi
yleisimmin 25–34 vuoden iässä. Suomalaisten yrittäjät aloittavat keskimäärin
35 vuoden iässä eli hieman vanhempana kuin eurooppalaiset kollegansa.



Kuvio 4. Uusien yrittäjien osuus vastaavasta työikäisestä väestöstä aloitusiän mu-
kaan.

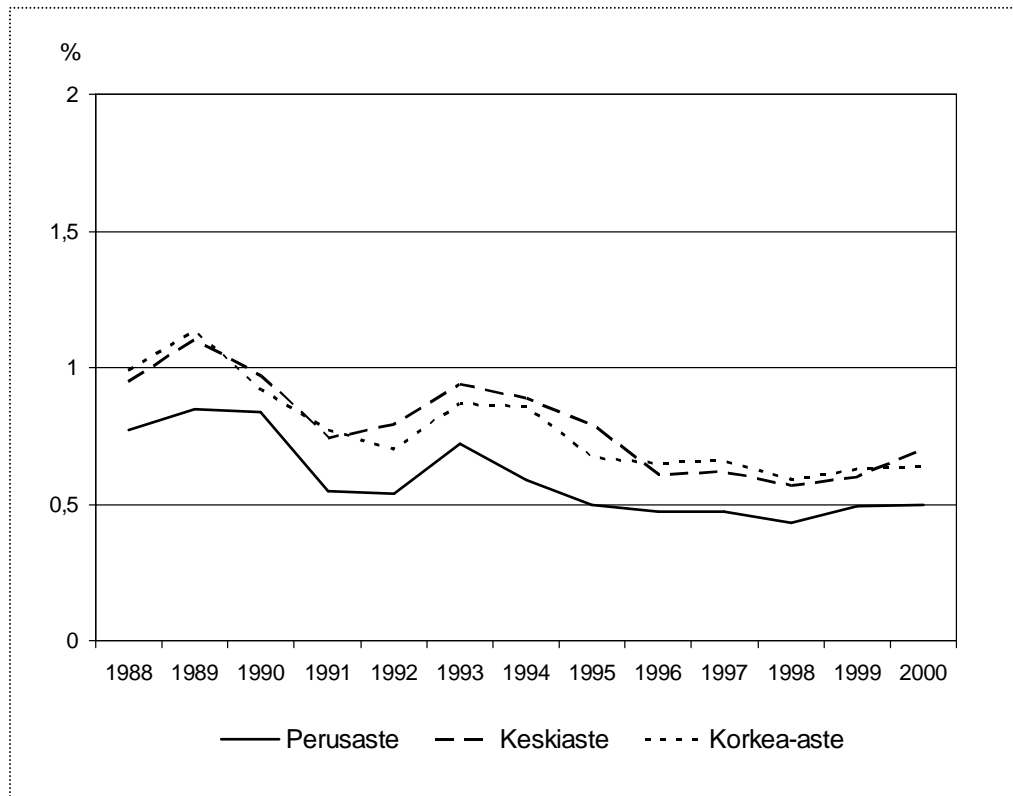
Tämän selvityksen 25–34-vuotiaiden ikäryhmässä on hieman enemmän uusia yrittäjiä kuin 35–44-vuotiaissa, kun yrittäjäksi ryhtyneiden osuuksia verrataan työikäisen väestön määrään (kuvio 4). Molemmissa ikäryhmissä yrittäjäksi alkaneiden osuus oli poikkeuksellisen korkea vuonna 1989. Alkavuus kuitenkin laski tarkasteluaikana, enimmillään noin neljäsosan. Edellä mainittuja ikäryhmiä enemmän yrittäjäksi ryhtyminen väheni sekä 18–24-vuotiaiden että 55–64-vuotiaiden ikäryhmissä. Nuorimmassa ikäryhmässä alkavuus laski kolmasosalla ja vanhimmassa ikäryhmässä kahdella kolmasosalla vuosien 1988–2000 välillä.

Koulutustaso

Koulutustasolla tarkoitetaan tässä korkeinta suoritettua tutkintoa yrittäjän aloitusvuoteen mennessä. Alkavuusosuudet tarkoittavat niiden osuutta, jotka kaikista saman koulutuksen saaneista työikäisistä ryhtyivät jonakin vuonna yrittäjäksi.

On väitetty, ettei yrittäminen kiinnosta korkeasti koulutettuja, vaan yrittäjäksi ryhdytään perusasteen tai alemman keskiasteen koulutuksen pohjalta (Uusitalo 1999). Tutkimuksissa on todettu myös, että etenkin korkeasti koulutettujen keskuudessa yrittäjyys on pienempien ansioidensa takia toissijainen valinta palkkatyöhön verrattuna. Paremmiin koulutetuilla on enemmän kysyntää työmarkkinoilla kuin vähemmän koulutetuilla, joten noususuhdanteessa ei ole tarvetta ryhtyä yrittäjäksi (af Ursin 1998, Kangasharju ja Pekkala 2000).

Yleisen oletuksen vastaisesti yrittäjäksi ryhdytään useammin keski- ja korkea-asteen kuin perusasteen koulutus pohjalta, kun verrataan yrittäjäksi siirtyneitä saman koulutustason saaneeseen työikäiseen väestöön (kuvio 5). Yrittäjyys houkutteli paremman koulutuksen saaneita erityisesti 1990-luvun vaihteessa ennen lamavuosia. Vuosina 1988–90 useampi kuin joka sadas keski- tai korkea-asteen koulutuksen saaneista ryhtyi yrittäjäksi. Perusasteen koulutuksen saaneiden ero alkavuudessa paremman koulutuksen saaneisiin verrattuna alkoi kaventua vasta 1990-luvun jälkipuoliskolla.



Kuvio 5. Uusien yrittäjien osuus vastaavasta työikäisestä väestöstä koulutustason mukaan.

Edeltänyt työmarkkina-asema

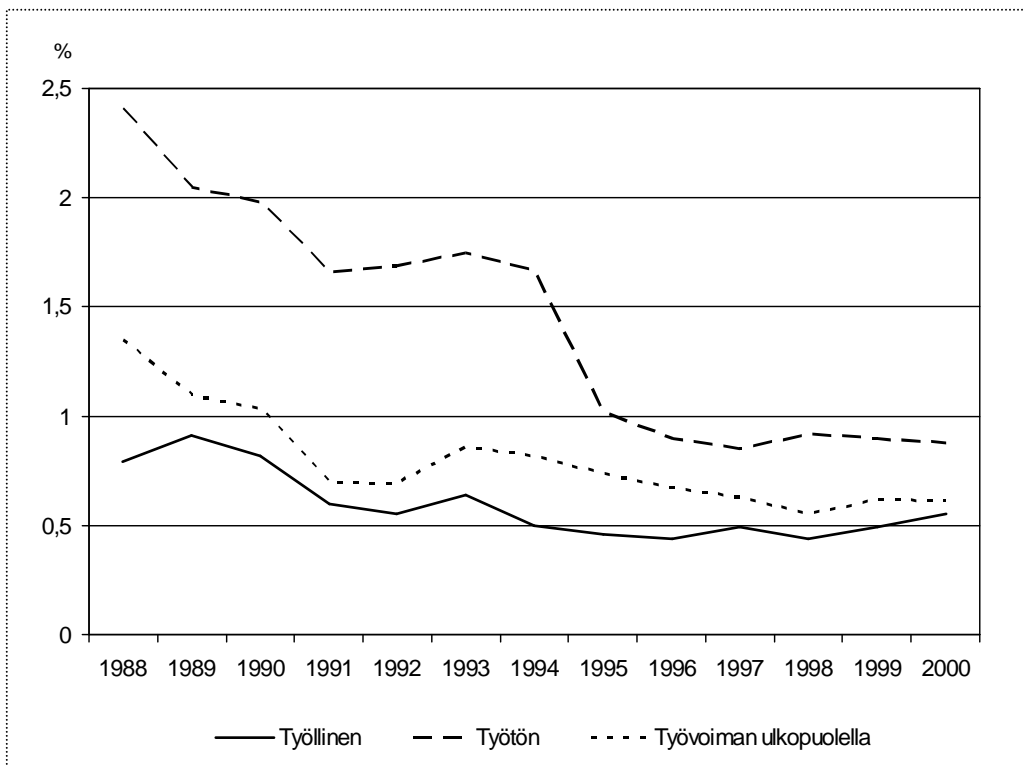
Seuraavaksi tarkastellaan yrittäjäksi ryhtymistä edeltävän työmarkkina-aseman mukaan. Työttömien osuus työikäisestä väestöstä tarkoittaa jonakin vuonna työttömästä yrittäjäksi siirtyneiden määrää suhteessa kaikkien työttömien lukumäärään edellisen vuoden lopussa. Vastaavasti työllisten osuus väestöstä tarkoittaa työllisestä yrittäjäksi siirtyneiden määrää suhteessa työllisten 18–64-vuotiaiden määrään edellisvuoden lopussa.

Vuonna 1990 työttömiä työnhakijoita oli noin 100 000 ja 1991 jo yli 200 000. Seuraavina vuosina luku kasvoi lähes puoleen miljoonaan. Valtiovallan taholta työttömiä haluttiin auttaa yrittäjiksi aktiivisen työvoimapolitiikan keinoin. Työttömille tarkoitetun yrittäjän työllistämistuen eli starttirahan saajien määrää yli kaksinkertaistui vuosina 1993–94. Tämä selittää osan alkavuuden noususta näinä vuosina.

Vuonna 1993 myös työeläkejärjestelmän piirissä yrittäjäksi ryhtymistä helpotettiin myöntämällä YEL-vakuutusmaksuun alennusta. Alle 43-vuotiaana aloit-

tava yrittäjä sai täydestä vakuutusmaksusta 50 prosentin alennuksen. Alennuksen sai kolmelle kalenterivuodelle.⁴

Kaikista näistä toimenpiteistä huolimatta työttömien into ryhtyä yrittäjäksi oli lamavuosina laskenut edeltäviin vuosiin verrattuna, kun se suhteutetaan työttömien lukumäärään. Työttömien määrä nousi rajusti, mutta työttömästä yrittäjäksi ryhtyneiden osuus laski suhteellisesti. Enimmillään 1980-luvun työttömistä 2,0–2,5 prosenttia siirtyi yrittäjäksi seuraavan vuoden puolella (kuvio 6). Vuosien 1992–1993 työttömistä noin 1,7 prosenttia aloitti seuraavana vuonna yrittäjänä. Vuoden 1994 jälkeen osuus laski alle yhden prosentin. Ilman vuosien 1993–94 lisäystä alkavuus olisi työttömänä olleilla vähentynyt lähes lineaarisesti.



Kuvio 6. Uusien yrittäjien osuus vastaavasta työikäisestä väestöstä yrittäjyyttä edeltäneen työmarkkina-aseman mukaan.

4 Myöhemminkin eläketurvajärjestelmässä on yritetty helpottaa alkavien yrittäjien toimintaa. Vuoden 2001 alusta lukien yrittäjätoimintansa ensimmäistä kertaa aloittava yrittäjä voi iästään riippumatta saada YEL-maksuunsa alennuksen yrittäjätoiminnan 48 ensimmäiseltä kuukaudelta. Alennus on 25 prosenttia, joten alennettu maksu on 75 prosenttia täydestä.

Vuonna 1995 työttömien into ryhtyä yrittäjäksi näytti selvästi laskeneen edeltäviin vuosiin verrattuna. Työttömien joukossa alkoi jo olla pitkäaikaistyöttömiä eli yli vuoden työttömänä olleita, joilta puuttui ehkä sekä motivaatiota että edellytyksiä yrittäjyyteen. Alkavuuden väheneminen ei silti muuta sitä seikkaa, että työttömät ja työvoiman ulkopuolella olevat ryhtyivät työllisiä useammin yrittäjiksi tarkasteluaikana.

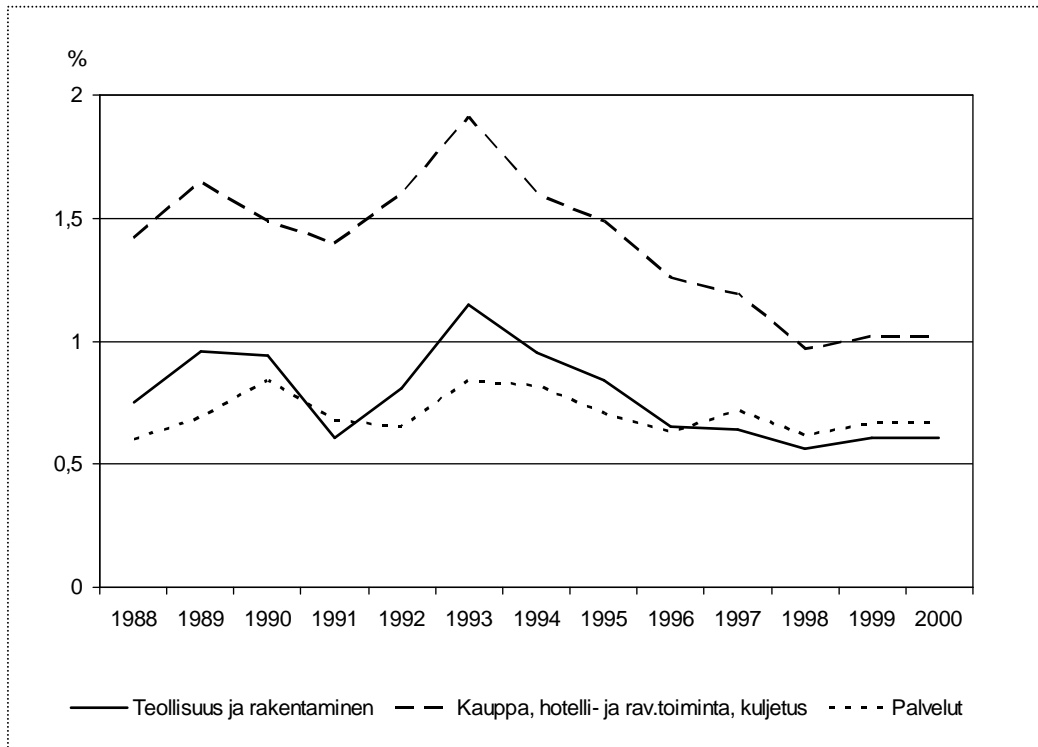
Useissa tutkimuksissa työttömyyttä on pidetty yhtenä yrittäjäksi ryhtymisen syynä. Uusien yritysten syntyä ja kasvua koskevassa tutkimuksessa yrittäjät mainitsivat työttömyyden ja aikaisemmat myönteiset kokemukset yrittäjyydestä henkilökohtaisiksi syiksi yrityksen perustamiseen (Kivimäki 1998). Myös Uusitalon (1999) tutkimuksen mukaan työttömät lähtevät muita työmarkkinoilla olevia herkemmin yrittäjäksi, työttömät miehet vielä herkemmin kuin naiset. Myös starttirahaa vuosina 1988–1992 saaneista tehty tutkimus osoitti, että työttömyys oli tärkein syy ryhtyä yrittäjäksi (Sääski 1994).

Toimiala

Uusien yrittäjien toimialan mukainen osuus väestöstä on laskettu siten, että esim. teollisuuden ja rakentamisen aloilla aloittaneet yrittäjät on suhteutettu kaikkien näillä aloilla toimineiden työkäisten määrään samana vuonna. Kaupan, majoitus- ja ravitsemistoiminnan sekä kuljetuksen ryhmässä uusia yrittäjiä oli tarkasteluvuosina suhteellisesti enemmän kuin muissa toimialaryhmissä. Ilman vuoden 1993 kasvua alkavuus olisi vähentynyt lineaarisesti sekä tässä ryhmässä että teollisuuden ja rakentamisen aloilla. Ainoastaan palvelujen⁵ toimialoilla on ollut nousua, noin kymmenisen prosenttia tarkastelukauden alkuun verrattuna (kuvio 7).

Miesyrittäjät aloittivat ennen lamaa yleisimmin rakentamisen, kaupan ja teollisuuden aloilla, jotka perinteisesti muodostavat miesalojen rungon (Hyrkkänen 2001). 1990-luvun puolivälissä miehet eivät enää yhtä innokkaasti kuin ennen lähteneet yrittäjäksi laman aikana kovia kokeneelle rakennusosalalle. Liike-elämän palvelujen osuus, joihin on laskettu mm. kiinteistö- ja vuokrauspalvelut sekä tietojenkäsittelypalvelut, oli sitä vastoin kasvanut.

5 Palveluihin on tässä luettu liike-elämän palvelut, terveys- ja sosiaalipalvelut, yhteiskunnalliset palvelut ja henkilöpalvelut. Liike-elämän palveluja ovat kiinteistöalan palvelut, vuokrauspalvelut, tietojenkäsittely, tutkimus ja kehittäminen, tekniset palvelut ja muut palvelut, mm. siivouspalvelut. Terveys- ja sosiaalipalveluihin kuuluu mm. perhepäivähoito. Yhteiskunnallisiin palveluihin on tässä luettu ympäristöhuoltoon, virkistykseen, kulttuuriin sekä koulutukseen liittyvät palvelut. Henkilöpalvelut muodostuvat lähinnä parturi-, kampaaja- sekä pesula-palveluista.



Kuvio 7. Uusien yrittäjien osuus vastaavasta työikäisestä väestöstä toimialan mukaan.

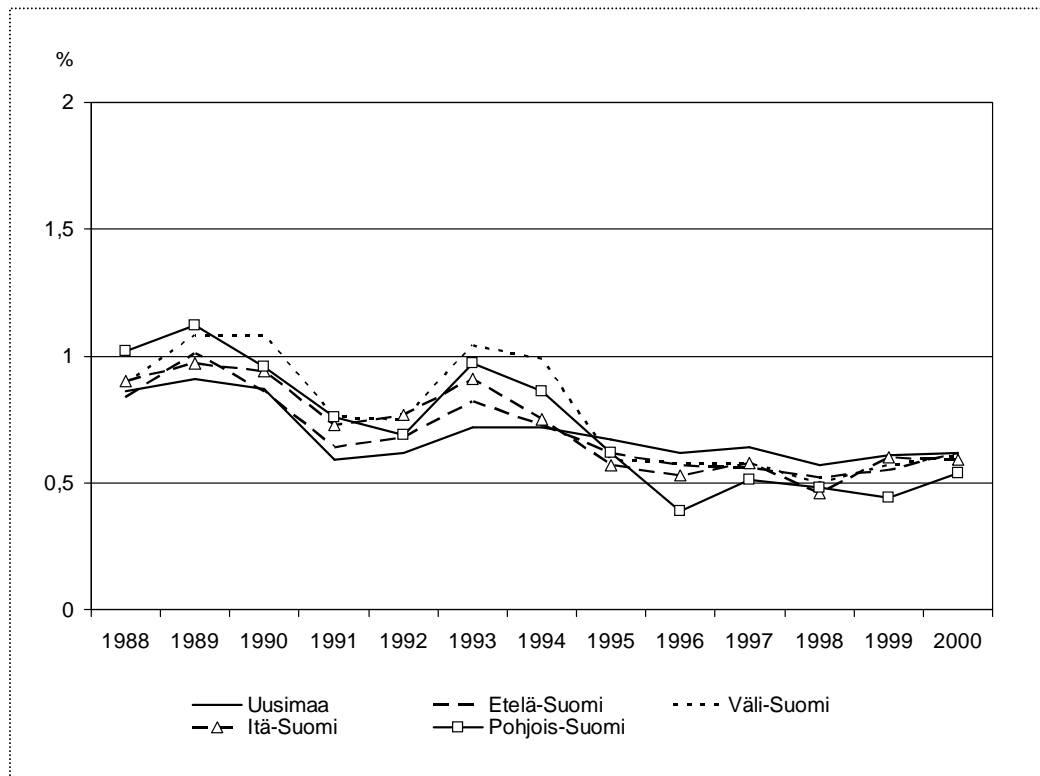
Osa palvelualojen kasvusta on liittynyt julkisen sektorin palvelujen leikkauksiin ja niiden tuottamiseen yksityisellä sektorilla. Tämä selittäisi esim. terveys- ja sosiaalipalvelujen ja yhteiskunnallisten palvelujen osuuden nousua. Tutkimusten mukaan yrittäjyyden kasvu on 1980-luvulta lähtien ollut selvästi ripeintä liike-elämän palvelujen aloilla. Liike-elämän palvelujen kasvu liittyy mm. yritysten informaatioteknologian käytön lisääntymiseen. Tämän on katsottu ilmentävän siirtymistä ns. joustavan erikoistumisen malliin, johon liittyy alihankinnan, ulkoistamisen ja pienten yritysten lisääntyminen (Aho ja Koski 1995). Liike-elämän palvelujen kasvua ei voi kuitenkaan pelkästään selittää toimintojen ulkoistamisella, vaan osa palveluista on kokonaan uusia (Yrittäjyyskatsaus 2003). Taustatekijöitä ovat mm. tietotekniikan kehitys ja kansainvälistyminen.

Asuinpaikka

Uusien yrittäjien alueittaiset osuudet on suhteutettu kunkin muodostetun suuralueen työikäisen väestön määrään. Yrittäjäksi ryhtyminen oli tarkastelun alkuvuosina hiukan yleisempää pohjoisessa kuin eteläisessä Suomessa (kuvio 8). Vuosina 1993–94 uusia yrittäjiä syntyi taas muita alueita enemmän Väli-

Suomessa, johon tässä on luettu yrittäjyydestä kuulu Pohjanmaa. 1990-luvun lopulla alkavuuden erot ovat hämärtyneet, mutta vähäisintä yrittäjäksi ryhtyminen on Pohjois-Suomessa.

Kaikkiaan vaihtelu oli Uudellamaalla vähäisempää kuin muualla. Suurin vaihtelu alkavuudessa oli Pohjois-Suomessa. Aikaisemmin tilanne oli päinvas-
toin, mutta nykyisin Uudellamaalla syntyy uutta yritystoimintaa enemmän kuin muualla. Tämän suuntainen kehitys näyttäisi jatkuvan myös lähivuosina (Yrittä-
jyyskatsaus 2003, 27).

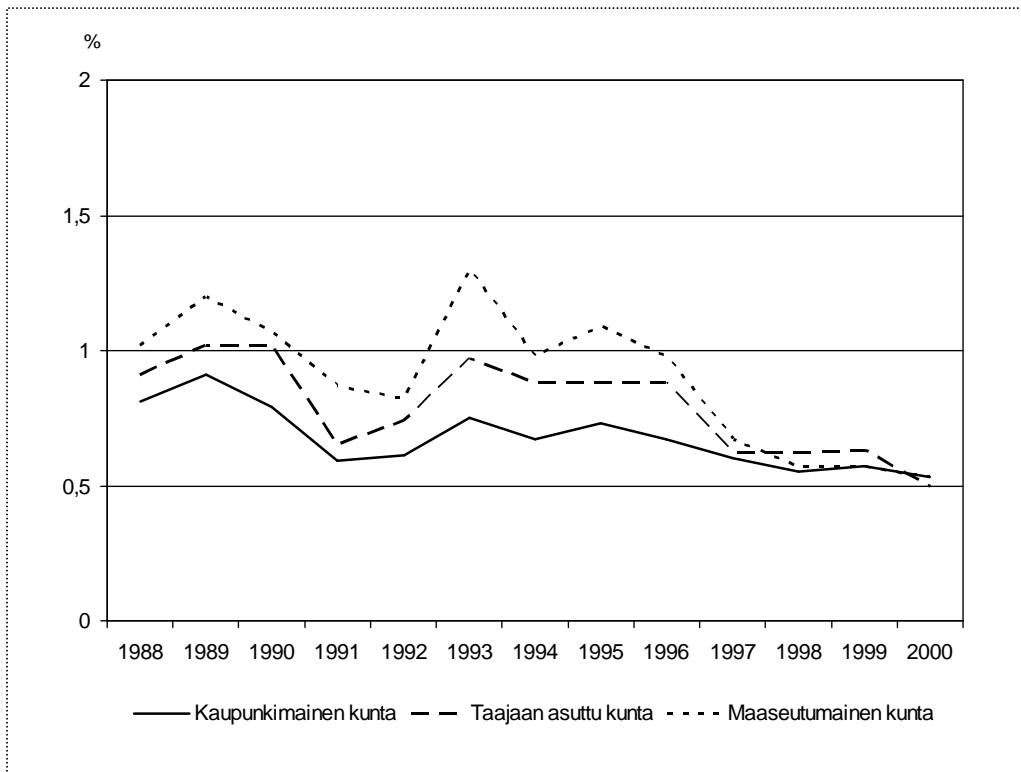


Kuvio 8. Uusien yrittäjien osuus vastaavasta työikäisestä väestöstä asuinpaikan⁶ mukaan.

⁶ Asuinpaikka: Uusimaa, Etelä-Suomi = Varsinais-Suomi, Satakunta, Häme, Pirkanmaa, Kaakkois-Suomi, Väli-Suomi = Keski-Suomi, Etelä-Pohjanmaa, Pohjanmaa, Itä-Suomi = Etelä-Savo, Pohjois-Savo, Pohjois-Karjala, Pohjois-Suomi = Kainuu, Pohjois-Pohjanmaa Lappi

Kuntatyyppi

Uusien yrittäjien lukumäärä on suhteutettu kunkin kuntatyyppin työikäisen väestön määrään. Aivan 1990-luvun loppua lukuun ottamatta alkavuus on ollut yleisempää maaseutumaisissa ja taajaan asutuissa kunnissa kuin kaupungeissa. 1990-luvun loppuvuosina alkavuus aleni niissä kaupunkikuntien tasolle, eikä eroja enää ole kuntatyyppin mukaan tarkastellen (kuvio 9).



Kuvio 9. Uusien yrittäjien osuus vastaavasta työikäisestä väestöstä kuntatyyppin mukaan.

5 LYHYT- JA PITEMPIKESTOINEN YRITTÄJYYS

Yritystoiminnan kesto on tärkeä asia. Yritys ei ehdi kasvaa eikä työllistää, jos toiminta jää kovin lyhyeksi. Yksinäisyrittäjän nopea lopetus tarkoittaa usein sitä, ettei tuotteelle ole löytynyt kysyntää eikä vakinaista asiakaspiiriä.

Eläketurvakeskuksessa on tutkittu vuosina 1989–90 ja 1994–95 aloittaneiden yrittäjien toiminnan kestoa (Hyrkkänen 2001, 184-187). Vuonna 1989 aloittaneista yrittäjistä viidesosa lopetti toimittuaan alle kaksi vuotta, vuonna 1990 aloittaneista neljäsosa (taulukko 1). Vuoden 1994 uusista yrittäjistä lähes 30 prosenttia lopetti toiminnan alle kahden vuoden, mutta työllisyyden paraneminen lienee vaikuttanut siihen, että vuonna 1995 aloittaneista enää joka viides. Hieman yli puolet vuosina 1989–1990 yrittäjäksi ryhtyneistä jatkoi toimintaa vielä viiden vuoden kuluttua. Kun yrittäjäyys on jatkunut näin pitkään, niin lopettamisen todennäköisyys pienenee huomattavasti. Kahdeksan vuoden jälkeenkin vielä yli 40 prosenttia näistä yrittäjistä jatkoi yritystoimintaa.

Taulukko 1. Vuosina 1989, 1990, 1994 ja 1995 aloittaneiden yrittäjien toiminnan kesto vuoden 1997 loppuun mennessä, %.

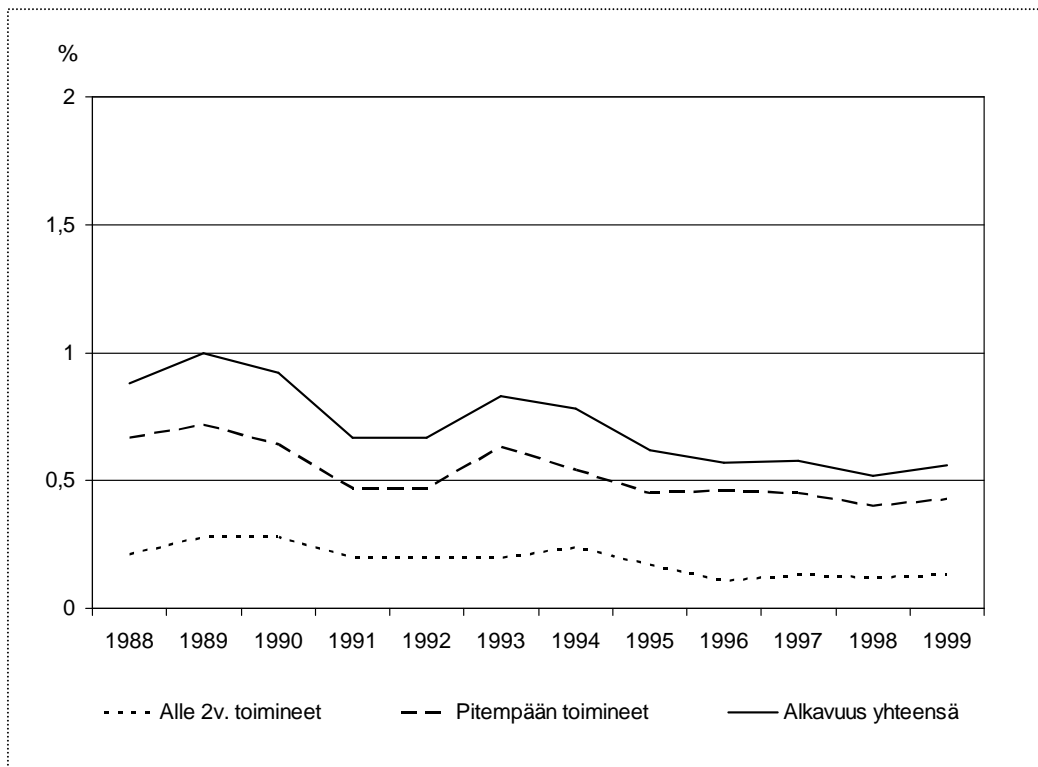
Toiminnan jatkuminen	1989 aloittaneet	1990 aloittaneet	1994 aloittaneet	1995 aloittaneet
Jatkoi 1 v. jälkeen	92,6	89,7	89,6	90,3
Jatkoi 2 v. jälkeen	79,9	75,5	71,1	79,4
Jatkoi 3 v. jälkeen	68,1	63,8	68,2	72,2
Jatkoi 4 v. jälkeen	62,1	56,0	65,3	
Jatkoi 5 v. jälkeen	55,5	51,4		
Jatkoi 6 v. jälkeen	50,2	46,7		
Jatkoi 7 v. jälkeen	46,6	44,2		
Jatkoi 8 v. jälkeen	42,5	42,5		
Lopetti, ajankohta ei tiedossa	7,8	8,6	3,2	1,6
Jatkoi 1997 lopussa	34,7	33,9	62,1	70,6

Lähde: Eläketurvakeskuksen yrittäjäaineisto

Tässä selvityksessä keskimäärin neljäsosalla yrittäjätoiminta kesti alle kaksi vuotta (liitetaulukko 2). Osuudet eivät siis olennaisesti poikkea edellä olevassa

taulukossa esitetyistä, vaikka työttömästä yrittäjäksi siirtyneet tekevät tässä poikkeuksen.

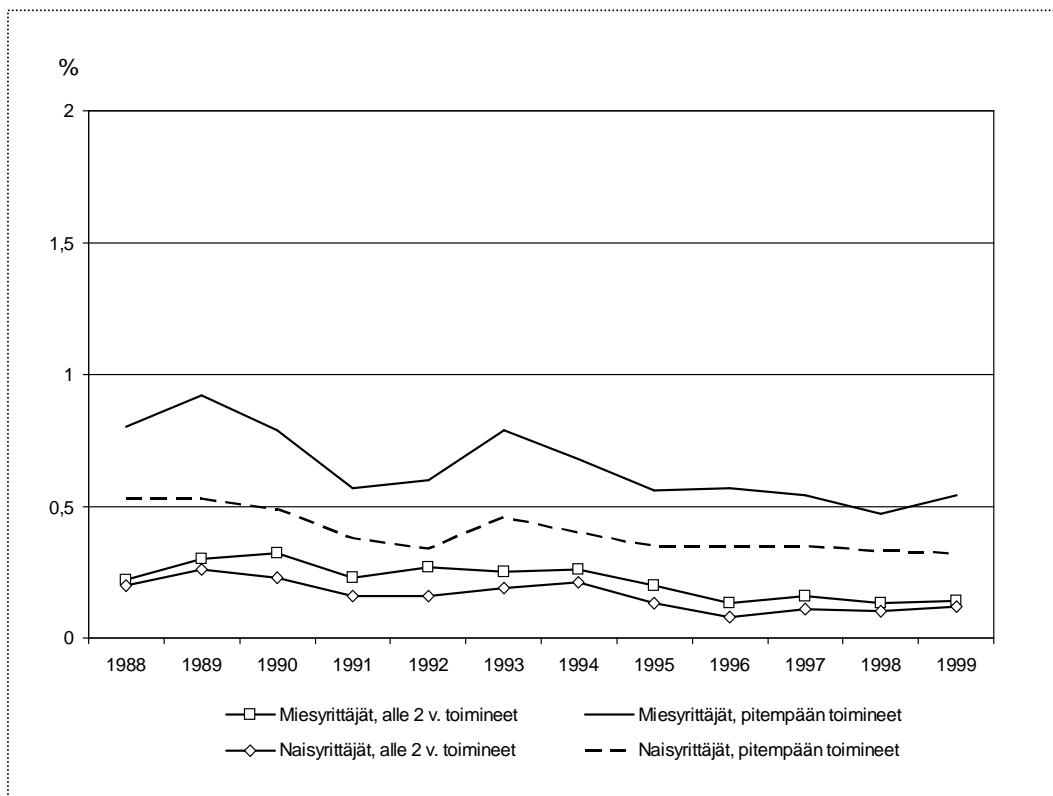
Seuraavassa tarkastellaan yritystoiminnan alkavuuden kehitystä erikseen lyhyt- ja pitkäkestoisen yritystoiminnan osalta. Kuviossa 10 on esitetty alle kaksi vuotta ja sitä pitempään toimineiden yrittäjien yritystoiminnan alkavuudet suhteessa työikäiseen väestöön.



Kuvio 10. Uusien yrittäjien osuus työikäisestä väestöstä toiminnan keston mukaan.

Pitempään työskennelleiden alkavuus oli 1990-luvun puoliväliin asti keskimäärin 0,59 prosenttia työikäisestä väestöstä. Ainoastaan vuosina 1991–92 osuus jäi alle puolen prosentin työikäisestä väestöstä. Vuodesta 1994 eteenpäin osuus oli keskimäärin 0,44 prosenttia väestöstä.

1990-luvun puoliväliin asti niiden uusien yrittäjien osuus, jotka työskentelivät alle kaksi vuotta, oli keskimäärin 0,23 prosenttia aloitusvuoden työikäisestä väestöstä. 1990-luvun loppupuoliskolla osuus laski keskimäärin 0,13 prosenttiin. Lyhytkestoisen toiminnan alkavuus laski siis suhteellisesti selvästi enemmän kuin pitempään kestäneen yritystoiminnan. Lyhytkestoisen toiminnan vähenemiseen lienevät vaikuttaneet ainakin työllisyyden paraneminen ja starttirahan turvin työttömästä yrittäjäksi ryhtyvien määrän pieneneminen.



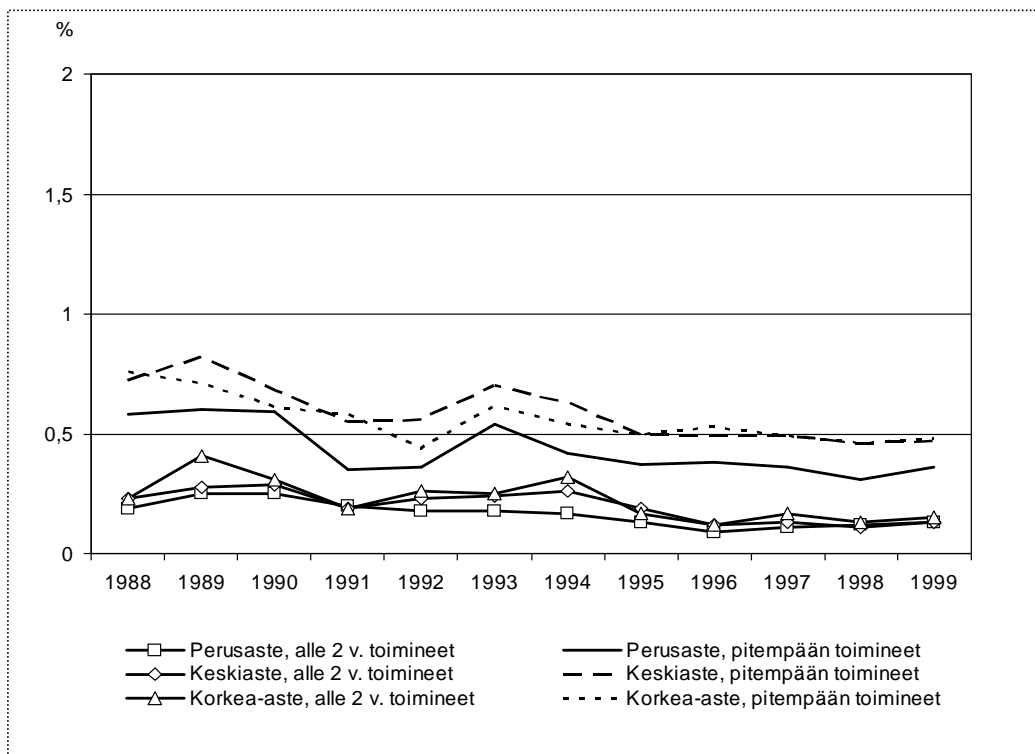
Kuvio 11. Uusien yrittäjien osuus työikäisestä väestöstä toiminnan keston ja sukupuolen mukaan.

Luvussa 4 todettiin, että naiset ryhtyvät miehiä harvemmin yrittäjiksi. Lyhytkestoisessa yritystoiminnassa ei ole kovin suuria eroja miesten ja naisten välillä. Pidempikestoisessa yritystoiminnassa ero on kuitenkin selvä miesten hyväksi (kuvio 11).

Alkavuus väheni keskimääräistä enemmän alle 25-vuotiailla ja 55 vuotta täyttäneillä (vrt. kuvio 4). Samoin näissä ikäryhmissä keskimääräistä suurempi osa lopetti toiminnan alle kahden vuoden (liitetaulukko 2). Miksi juuri näissä samoissa ikäryhmissä, joissa alkavuus väheni, myös yrittäjyyden kestot jäivät lyhyiksi? Yhteys on mielenkiintoinen, vaikka selitys saattaa olla yksinkertainen. Ehkä on niin, että kun yrittäjän toiminta jää lyhyeksi ja on kannattamatonta, niin se ei rohkaise muitakaan yrittämään.

Aikaisemmassa tutkimuksessa havaittiin yhteys toiminnan keston ja koulutuksen välillä. Laman aikana lopettamisen todennäköisyys oli tutkimuksen mukaan korkeasti koulutetuilla pienempi kuin muilla. Korkeasuhdanteen aikana tilanne oli päinvastoin (Kangasharju ja Pekkala 2000).

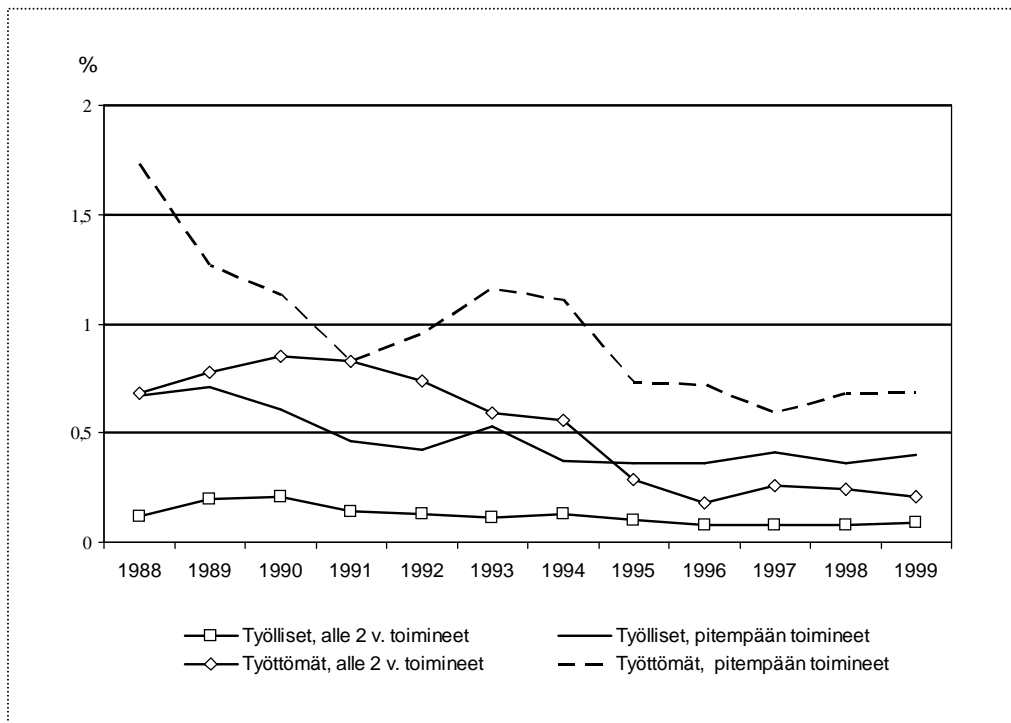
Tämänkin selvityksen mukaan korkea- ja keskiasteen suorittaneilla pidempikestoisen yrittäjätoiminnan alkavuus oli pelkän peruskoulutuksen saaneisiin verrattuna vilkkaampaa 1990-luvun lopulla. Lamavuosina saattoi korkeaasteen tutkinnon suorittaneiden yrittäjyys katketa lyhyeen, keskimäärin noin kolmasosa lopetti alle kahden vuoden. Muissa koulutusryhmissä osuus oli pienempi eli noin neljäsosa.



Kuvio 12. Uusien yrittäjien osuus työikäisestä väestöstä toiminnan keston ja koulutustason mukaan.

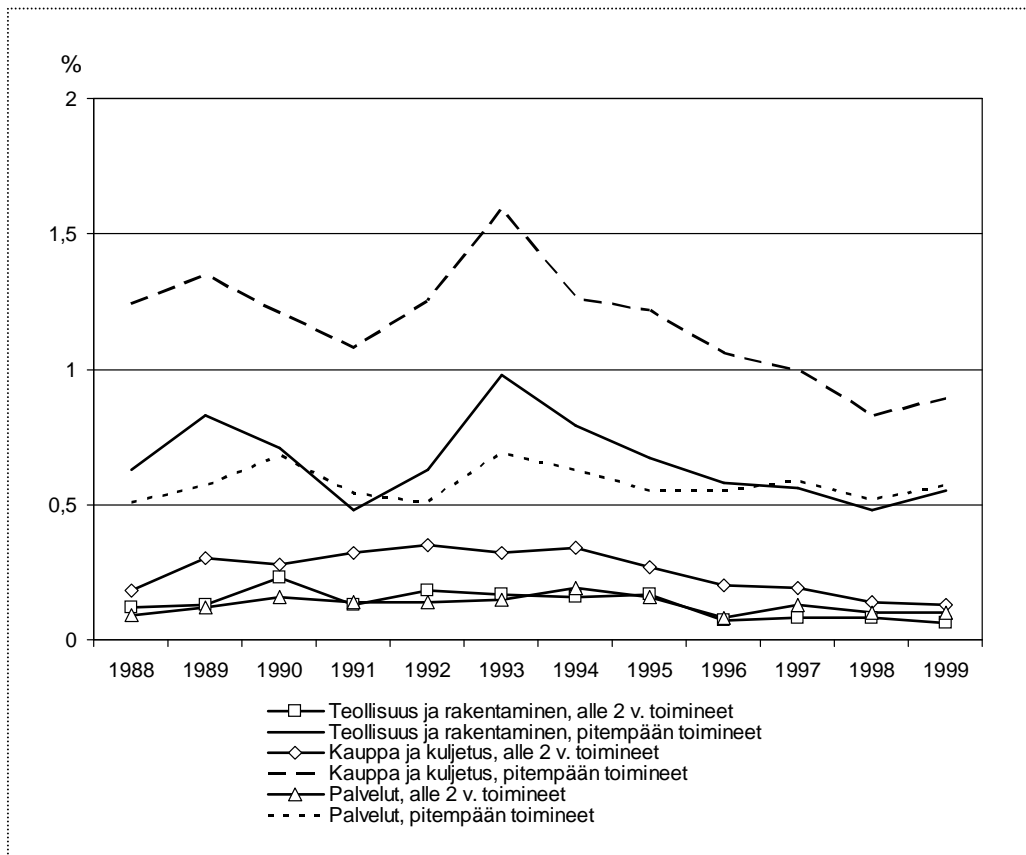
Eläketurvakeskuksen vuosina 1989–90 ja 1994–95 aloittaneita yrittäjiä koskevassa tutkimuksessa huomattiin toiminnan kestossa vaihtelua yrittäjyyttä edeltäneen työmarkkina-aseman ja yrittäjän toiminnan keston suhteen siten, että työttömyydestä yrittäjäksi siirtyneistä noin neljäsosa lopetti toiminnan alle kahden vuoden. Työllisestä yrittäjäksi siirtyneillä osuus jäi pienemmäksi (Hyrkkänen 2001).

Tässä selvityksessä niiden työttömien osuus, jotka lopettivat alle kahden vuoden, oli varsinkin 1990-luvun alkuvuosina edellä mainittua suurempi. Lamavuosina yrittäjäksi ryhtyneistä työttömistä jopa puolet lopetti alle kahden vuoden. Lyhytkestoisen toiminnan osuus väheni kuitenkin parantuneen työllisyystilanteen ansiosta (kuvio 13, liitetaulukko 2).



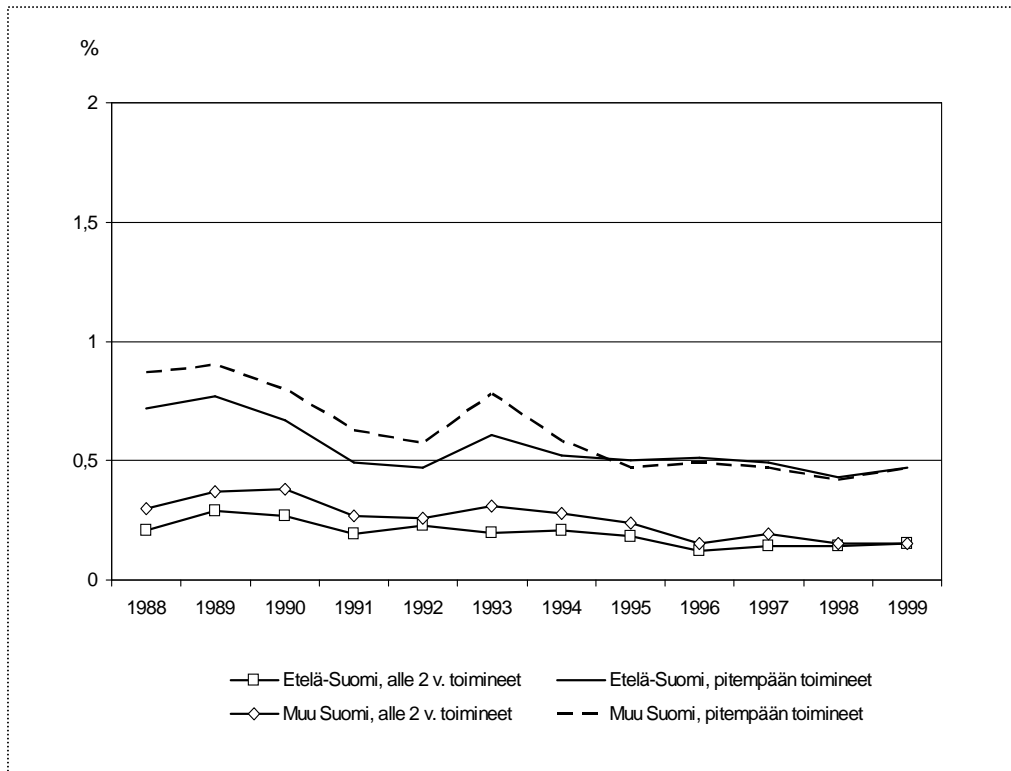
Kuvio 13. Uusien yrittäjien osuus työikäisestä väestöstä toiminnan keston ja yrittäjyyttä edeltäneen työmarkkina-aseman mukaan.

Alle kahden vuoden yrittäjäjaksot olivat yleisimmät siinä toimialaryhmässä, johon kuuluivat kaupan, majoitus- ja ravitsemustoiminnan sekä kuljetuksen yrittäjät (kuvio 14). Kun katsotaan alle kaksi vuotta toimineiden osuuksia yksittäisillä toimialoilla (liitetaulukko 2), niin lyhyitä yrittäjäjaksoja oli muita enemmän maa- ja metsätaloudessa, joka tässä yhteydessä tarkoittaa mm. kauppapuutarhoja ja turkistarhoja. 1990-luvun alkuvuosina jopa puolet ja ylikin lopetti alle kahden vuoden. Kuljetusalalla lyhytkestoinen yrittäjyys on harvinaista. Yrittäjäksi ryhtyminen vaatii tällä alalla usein mittavia taloudellisia sijoituksia, joten siihen ei voi suhtautua tilapäisenä.



Kuvio 14. Uusien yrittäjien osuus työikäisestä väestöstä toiminnan keston ja toimialan mukaan.

Mitään suuria eroja ei tule esille Etelä-Suomen ja muun Suomen välillä yrittäjätoiminnan kestossa (kuvio 15, liitetaulukko 2). Lyhytkestoiset yrittäjäjaksot ovat hieman yleisempiä muussa Suomessa ja erityisesti Pohjois-Suomessa kuin eteläisessä Suomessa. Suurimmaksi osaksi nämä erot häviävät 1990-luvun puolivälin jälkeen

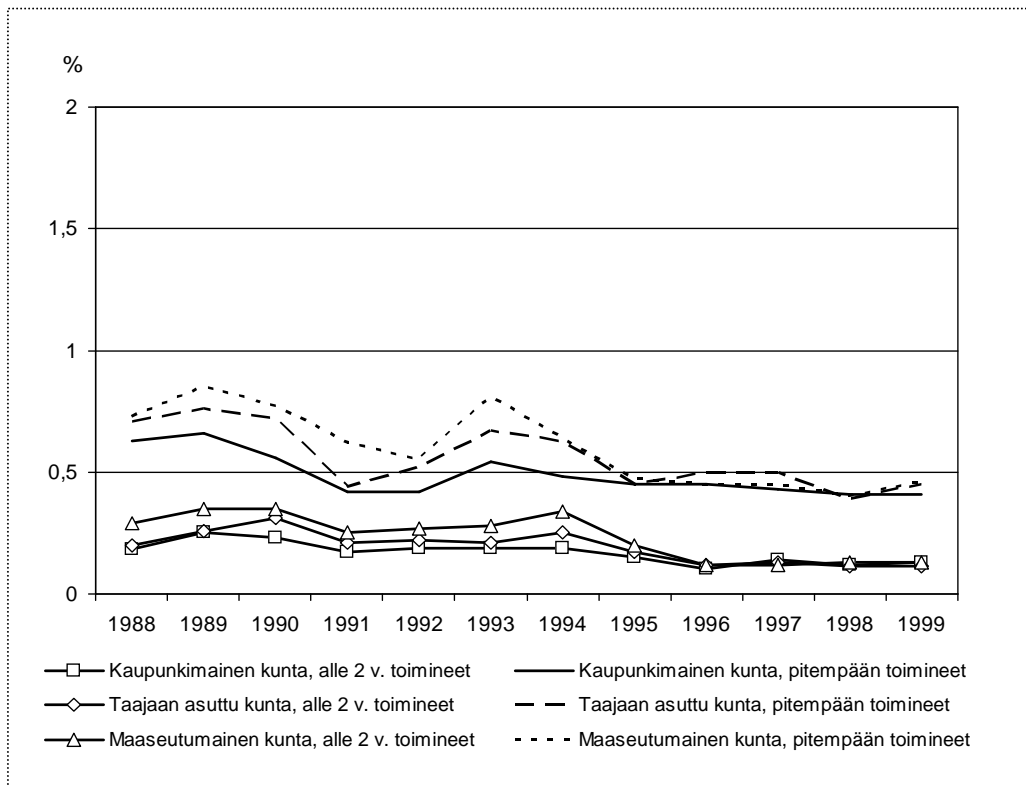


Kuvio 15. Uusien yrittäjien osuus työikäisestä väestöstä toiminnan keston ja asuinpaikan⁷ sijainnin mukaan.

Näyttäisi myös siltä, ettei toiminnan kesto ole riippuvainen siitä seikasta, minkä tyyppisessä kunnassa yrittäjä on toiminut. 1990-luvun alkupuolella aloittaneilla yrittäjillä olivat alle kahden vuoden yrittäjäjaksot hieman yleisempiä maalaiskunnissa kuin kaupungeissa, mutta tarkasteluajan lopulla nämäkin erot olivat hävinneet (kuvio 16).

Yrittäjyyden alkavuuden vähenemisen ja lyhytkestoisen toiminnan välillä tuntuisi löytyvän jonkinlainen yhteys, ainakin jos katsotaan 1990-luvun puoliväliin asti. Tämä yhteys tuntuisi löytyvän tarkasteltaessa aloittaneista nuorimpia 18–24-vuotiaita sekä 55 vuotta täyttäneitä, korkea-asteen koulutuksen saaneita, työttömästä yrittäjäksi siirtyneitä sekä Pohjois-Suomessa tai maaseudulla asuvilla. Kaikissa näissä ryhmissä alkavuus on vähentynyt enemmän kuin vertailuryhmissä ja vähintään kolmasosalla työskentely on jäänyt alle kahteen vuoteen.

⁷ Asuinpaikka: Etelä-Suomi = Uusimaa, Varsinais-Suomi, Satakunta, Pirkanmaa, Kaakkois-Suomi, Muu Suomi = Keski-Suomi, Etelä-Pohjanmaa, Pohjanmaa, Etelä-Savo, Pohjois-Savo, Pohjois-Karjala, Kainuu, Pohjois-Pohjanmaa, Lappi



Kuvio 16. Uusien yrittäjien osuus työikäisestä väestöstä toiminnan keston ja asuinpaikan kuntatyyppin mukaan.

1990-luvun jälkipuoliskolla lyhytkestoiset yrittäjäjaksot vähenevät, mutta niin häviävät ryhmien väliset erotkin. Johtopäätös tästä voisi olla se, että muut seikat kuin tutkimukseen valitut taustamuuttajat vaikuttavat siihen, miten yritys toimii ja menestyy. Tällaisia vaikuttavia tekijöitä voisivat olla liike-idean kestävyys ja se, miten hyvin pystyy kasvattamaan asiakaskuntaa. Työttömyys voi olla jossakin tilanteessa syy ryhtyä yrittäjäksi, mutta ei välttämättä paras lähtökohta työlle, jonka väitetään olevan enemmän elämäntapa kuin ammatti ja palkansaajan työtä monesti vaativampaa.

Yrittäjästä itsestään johtuvat ja hänestä riippumattomat syyt kietoutuvat yhteen. Tärkeintä lienee yrittäjyydelle suopea yleinen työllisyystilanne ja alueen mahdollisuudet kysynnän luomiseen. Väestön siirtyminen haja-asutusalueilta asutuskeskuksiin merkitsee myös pienalueille ominaisen yrittäjyyden, pienten pajojen, leipomoiden ja kyläkauppojen häviämistä.

6 UUSIEN YRITTÄJIEN OMINAISUUKSIEN MUUTOKSIA

Tässä luvussa uusia yrittäjiä tarkastellaan sen perusteella, miten heidän koostumuksensa on vuosien varrella muuttunut. Kyseessä on osuuksien muutos, johon vaikuttaa myös ominaisuuksien yleisyys väestössä. Yrittäjien ominaisuuksien muutokset tulevat esille vuosina 1988, 1994 ja 2000 kuvaavista jakaumista. Jakaumat kaikilta tarkasteluvuosilta on esitetty liitetaulukoissa 3–9.

Naisten osuus uusista yrittäjistä ei ole noussut

Miesten osuus uusista yrittäjistä oli 58 prosenttia vuonna 1988. Naisten osuus oli vuonna 1988 muita vertailuvuosia korkeampi. Vuonna 2000 miesten osuus oli siitä vähän noussut (taulukko 2, liitetaulukko 3). Syiksi naisten miehiä pienemmälle osuudelle on esitetty mm. riskin karttamista, rahoituksen puutetta ja vaikeuksia sen saamisessa sekä yrittäjyyden ja perheen yhdistämisen vaikeutta. Perustettujen naisyrittäjyysprojektien ja naisille myönnettävien yrityslainojen toivotaan tuovan parannusta tilanteeseen.

Taulukko 2. Uudet yrittäjät sukupuolen mukaan vuosina 1988, 1994 ja 2000, %.

Sukupuoli	1988	1994	2000
Miehet	58	61	61
Naiset	42	39	39
Yhteensä	100	100	100

Ikääntyvien osuus uusista yrittäjistä on kasvanut

45–54-vuotiaana yrittäjätoiminnan aloittaneiden osuus nousi 14 prosentista 24 prosenttiin vuosien 1988–2000 välillä (taulukko 3, liitetaulukko 4). Tämän aiheuttivat suuret ikäluokat. Heitä on niin paljon, että se heijastuu myös yrittäjyyteen. Suuret ikäluokat nostivat 35–44-vuotiaiden osuuden jo vuosina 1988–89 korkeaksi.

Uusien yrittäjien ikärakenteen vanheneminen on ongelmallista, koska yrittäjien ikärakenne on myöhäisen aloitusiän takia muutenkin vinoutunut palkan-

saajiin nähden. 55–64-vuotiaana aloittaneiden osuus tosin laski tarkasteluai- kana, mutta sillä ei ole yhtä suurta merkitystä, koska se on ikäryhmänä pie- nempi.

Taulukko 3. Uudet yrittäjät aloitusiän mukaan vuosina 1988, 1994 ja 2000, %.

Yrittäjän aloitusikä	1988	1994	2000
18–24 v.	10	11	9
25–34 v.	30	32	30
35–44 v.	33	32	31
44–54 v.	15	21	24
55–64 v.	12	4	6
Yhteensä	100	100	100

Väestön ikärakenteen vanheneminen heijastuu myös yrittäjiin. Uusien yrittäjien ikärakenteen muutos havaittiin jo Eläketurvakeskuksen vuosina 1989–1990 ja 1994–1995 aloittaneita yrittäjiä koskevassa tutkimuksessa. 1990-luvun vaihteessa aloittaneista yrittäjistä 13 prosenttia oli 45-vuotiaita tai sitä vanhempia, 1990-luvun puolivälin uusilla yrittäjillä vastaava osuus oli noussut 21 prosenttiin (Hyrkkänen 2001).

Yrittäjien aloitusiän korkeuteen ovat syynä osittain vuodet, jotka kuluvat työkokemuksen hankkimiseen, mutta myös sukupolvenvaihdokseen liittyvät hankaluudet. Vanhempi yrittäjäpolvi ei ole aina halukas tarpeeksi aikaisin luovuttamaan yritystä. Yrittäjät hakeutuvat palkansaajia vanhempina eläkkeelle ja varsin yleisesti jatkavat työntekoa vielä eläkeaikana (Hyrkkänen 1996, 11; 1997, 22).

Korkea-asteen tutkinnon suorittaneiden osuus uusista yrittäjistä on lisääntynyt

Koulutuksen uudelleenluokitus vuonna 1998 aiheutti sen, että ylemmän keskiasteen tutkinnon suorittaneiden luokka lopetettiin. Tämä luokka jaettiin keskiasteen (entinen alempi keski-aste) ja alemman korkea-asteen kesken. Uudistus kaksinkertaisti korkea-asteen tutkinnon suorittaneiden osuuden aineistossa (taulukko 4, liitetaulukko 5). Koulutustason nousu ilmeni kylläkin jo vuosien 1988 ja 1994 välillä, jolloin pelkästään perusasteen koulutuksen saaneiden uusien yrittäjien osuus vähentyi ja ylemmän keskiasteen tutkinnon suorittaneiden osuus nousi. Koulutuksen paraneminen näkyy uusilla yrittäjillä myös korkeakoulututkinnon suorittaneiden osuuden kasvuna.

Taulukko 4. Uudet yrittäjät koulutusasteen mukaan vuosina 1988, 1994 ja 2000, %.

Koulutusaste	1988	1994	2000
Perusaste	37	27	31
Alempi keskiaste/ Keskiaste	35	34	40
Ylempi keskiaste	17	24	–
Alempi korkea-aste	4	7	17
Alempi korkeakouluaste	2	2	5
Ylempi korkeakouluaste	5	5	7
Tutkijakoulutus	0	1	0
Yhteensä	100	100	100

Työttömyydestä yrittäjäksi siirtyneiden osuus on laskenut

Vuonna 1988 vain noin kymmenesosa uusista yrittäjistä oli ollut työttömänä edellisvuoden lopussa. Kuusi vuotta myöhemmin runsas kolmasosa oli työttömyydestä yrittäjyyteen siirtyneitä. Vuonna 2000 tämä osuus oli laskenut lähelle 1980-luvun lopun tasoa. Työttömyyden taso oli laskenut. Erityisen paljon se oli laskenut laman jälkeen laskenut 50 vuotta täyttäneiden ikäryhmissä, joka näkyi edellä myös tämän ikäisten alkavuuden vähenemisenä. (taulukko 5, liitetaulukko 6).

Taulukko 5. Uudet yrittäjät yrittäjyyttä edeltäneen työmarkkina-aseman mukaan vuosina 1988, 1994 ja 2000, %.

Edeltänyt työmarkkina-asema	1988	1994	2000
Työllinen	59	38	60
Työtön	11	36	16
Työvoiman ulkopuolella	30	26	24
Yhteensä	100	100	100

Huomattava osa uusista yrittäjistä ei ole kuulunut työvoimaan edellisen vuoden lopussa. Osa on opiskelijoita, mutta joissakin tapauksissa vanhimmassa ikä-

ryhmässä yrittäjäksi on luokiteltu henkilöitä, joiden ammattiasema oli eläkeläinen edeltävän vuoden lopussa. Luokittelun peruste lienee ollut yrittäjätulon saaminen.

Palvelualat ovat kasvaneet uusien yrittäjien toimialoina

Tarkasteluvuosien jakaumien perusteella teollisuuden ja kaupan aloilla yrittäjäksi ryhtyneiden osuudet ovat pienentyneet lamavuosien jälkeen. Teollisuudessa ja kaupassa on tapahtunut keskittymistä, joka on merkinnyt pienten verstaiden ja lähikauppojen häviämistä. Myös maa- ja metsätaloudessa, mikä tässä yhteydessä tarkoittaa mm. kauppapuutarhoja ja turkistarhauksia, uusia yrittäjiä on suhteellisesti vähemmän aikaisempaan verrattuna (taulukko 6, liitetäulukko 7).

Taulukko 6. Uudet yrittäjät toimialan mukaan vuosina 1988, 1994 ja 2000, %.

Yrittäjän toimiala	1988	1994	2000
Maa- ja metsätalous	14	15	9
Teollisuus	9	8	7
Rakentaminen	10	11	11
Kauppa	16	17	13
Majoitus- ja rav.toim.	5	6	4
Kuljetus	6	5	5
Liike-elämän palvelut	7	12	11
Yhteiskunnall. palvelut	1	5	8
Terv.- ja sos.palvelut	4	4	8
Henkilöpalvelut	6	5	4
Ei tietoa	22	12	20
Yhteensä	100	100	100

Alkavuus on lisääntynyt etelässä ja vähentynyt pohjoisessa

Viimeaikaisen kehityksen perusteella näyttäisi siltä, että osuudet ovat hitaasti kasvamassa Uudellamaalla ja Etelä-Suomessa. Vastaavasti ne ovat pienentymässä Itä- ja Pohjois-Suomessa (taulukko 7, liitetäulukko 8). Perinteinen yksinäisyrittäjyys maaseudulla näyttäisi olevan supistumassa. Kasvavat alat kuten liike-elämän ja yhteiskunnalliset palvelut liittyvät kiinteästi kaupunkimaiseen yrittäjyyteen ja elämäntyyliin.

Taulukko 7. Uudet yrittäjät asuinpaikan⁸ mukaan vuosina 1988, 1994 ja 2000, %.

Asuinalue	1988	1994	2000
Uusimaa	25	25	29
Etelä-Suomi	34	33	36
Väli-Suomi	14	17	13
Itä-Suomi	13	13	11
Pohjois-Suomi	14	14	11
Yhteensä	100	100	100

Uudet yrittäjät ovat yhä useammin kaupunkilaisia

Kaupunkimaisen yrittäjyyden kasvuun viittaavat myös kuntatyyppin muutokset. 1990-luvun puoliväli näyttäisi olevan eräänlainen rajapyykki asuinpaikan sekä myös kuntatyyppin muutoksen suhteen. Siitä lähtien alkavuus on selvästi lisääntynyt kaupunkimaisissa kunnissa, samalla kun se on vähentynyt maaseutumaisissa kunnissa (taulukko 8, liitetaulukko 9).

Taulukko 8. Uudet yrittäjät kuntatyyppin mukaan vuosina 1988, 1994 ja 2000, %.

Kuntatyyppi	1988	1994	2000
Kaupunkimainen kunta	55	51	56
Taajaan asuttu kunta	16	18	18
Maaseutumainen kunta	29	31	26
Yhteensä	100	100	100

8 Asuinpaikka: Uusimaa, Etelä-Suomi = Varsinais-Suomi, Satakunta, Häme, Pirkanmaa, Kaakkois-Suomi, Itä-Suomi = Etelä-Savo, Pohjois-Savo, Pohjois-Karjala, Väli-Suomi = Keski-Suomi, Etelä-Pohjanmaa, Pohjanmaa, Pohjois-Suomi = Kainuu, Pohjois-Pohjanmaa, Lappi

7 LOPUKSI

Yrittäjyyden alkavuus vähentyi noin kolmanneksella vuosien 1988 ja 2000 välillä, kun sitä mitataan uusien yrittäjien osuudella työikäisestä 18–64-vuotiaasta väestöstä. Alkavuuden muutosten lisäksi tavoitteena on ollut selvittää, kuinka suurella osalla uusista yrittäjistä toiminta kesti alle kaksi vuotta ja kuinka suurella osalla sitä pitempään. Alle kaksi vuotta yrittäjänä toimineita oli keskimäärin neljännes yrittäjistä tarkastelujaksolla.

1990-luvun puoliväliin asti voisi vetää sen johtopäätöksen, että niissä ryhmissä missä yrittäjyyden alkavuus väheni eniten, niissä myös yrittäjyysjakso useimmin jäi alle kahden vuoden. Tämä ei aina ilmene systemaattisesti, mutta nuorten alle 25-vuotiaiden, työttömästä yrittäjäksi siirtyneiden, korkea-asteen tutkinnon suorittaneiden ja Pohjois-Suomessa sekä maaseutumaisessa ympäristössä asuvien yrittäjyydessä on havaittavissa tällaista kehitystä. 1990-luvun puolivälistä tämä yhteys alkavuuden ja keston välillä häviää.

Nuorten alle 25-vuotiaiden osuus uusista yrittäjistä on supistunut, ilmeisesti opiskelun takia. Uusien yrittäjien koulutustaso onkin noussut tarkastelujaksolla. Positiivinen kehityspiirre sitä vastoin ei ole se, että 45–54-vuotiaiden osuus on kasvanut uusista yrittäjistä. Se vinouttaa lisää yrittäjien ennestäänkin vinoa ikärakennetta. Eräs muutospiirre on se, että työttömästä yrittäjäksi ryhtyvien osuus on pienentynyt työttömyyden vähenemisen myötä. Lamavuosien innokas yrittäjyys oli eräänlainen yhteiskunnan tukema poikkeusilmiö.

Samalla kun uusilla yrittäjillä maatalousyrittäjyys on hiipumassa ja teollisuus sekä kaupan alakin lievästi supistumassa, niin palvelualojen suosio on kasvanut. Liike-elämän palvelut ovat lisääntyneet samoin kuin myös terveys- ja sosiaalipalvelut julkisen sektorin leikkausten ja alihankintaan siirtymisen johdosta. Tämä lienee myös yhteiskunnallisten palvelujen osuuden nousun takana. Palvelualojen kasvu liittyy läheisesti eteläisessä Suomessa ja kaupungeissa asumiseen. Suuntaus on perinteisestä maaseutuyrittäjyydestä kaupunkiyrittäjyyden suuntaan.

KIRJALLISUUS

Aho S. ja P. Koski (1995) Yrittäjyyden rakennemuutos ja kasvualat. Työpoliittinen tutkimus nro 106. Työministeriö. Helsinki.

GEM Global Entrepreneurship Monitor . 2000 Executive Report by P. D. Reynolds, M. Hay, W. D. Bygrave, S. M. Camp and E. Autio.

GEM Global Entrepreneurship Monitor. 2000 Finnish Executive Report. Helsinki University of Technology.

GEM Global Entrepreneurship Monitor. 2003 Finland Executive Summary. Helsinki University of Technology. Espoo 2004.

Holm P. (2000) Yrittäjäksi ryhtymisen taloudelliset kannustimet. Suomen Yrittäjien keskustelualoitteita. Helsinki.

Holm P. ja M. Onnela (2003) Monimuotoiset työurat ja työttömyysturva. Kannustaako työttömyysturva yrittäjyyteen? Versio 19.9.2003.

Hyrkkänen R. (2003) Uusien yrittäjien työtulon kehitys. Eläketurvakeskuksen monisteita 43. Helsinki.

Hyrkkänen R. (2001) Yrittäjäksi ryhtyminen – riski vai mahdollisuus työntöön jatkumiselle. Teoksessa Tuominen E. (toim.): Muuttuva työ ja eläketurva. Eläketurvakeskuksen tutkimuksia 2001:1. Helsinki.

Hyrkkänen R. (1997) Yrittäjien työhalukkuus eläkeaikana. Eläketurvakeskuksen raportteja 1997:7.

Hyrkkänen R. (1996) Mikä pitää yrittäjän työssä? Eläketurvakeskuksen monisteita 1996:7.

Hyrkkänen R. (1995) Yrittäjien eläketurva ja sukupolvenvaihdokset. Eläketurvakeskuksen tutkimuksia 1995:1.

Kangasharju A. ja S. Pekkala (2000) Self-selected self-employed: The role of education in success. Pellervon taloudellisen tutkimuslaitoksen työpapereita N:o 38. Helsinki, October.

Kivimäki E. (1998) Uusien yritysten synty, kasvu ja työllisyysvaikutukset. Tutkimus Espoon, Kauniaisten, Kirkkonummen ja Siuntion alueelta vuosina 1994 ja 1995. Työpoliittinen tutkimus 195. Työministeriö. Helsinki.

Koskinen S., H. Mikkola ja A. Purola (1997) Työntekijä vai yrittäjä työoikeudessa, vero-oikeudessa ja toimeentuloturvassa. Lapin yliopisto. Rovaniemi.

Paanetoja J. (1993) Työlainsäädännön soveltamisalasta. Tutkimus direktiotunnusmerkistä työsuhteen kriteerinä. Lakimiesliiton kustannus. Helsinki.

Pääministeri Matti Vanhasen hallitusohjelma 24.06.2003.

Sääski N. (1994) Starttirahayritysten selviytyminen. 1988-1992 aloittaneet yritykset. Työpoliittinen tutkimus 71. Työministeriö. Helsinki.

Työeläkejärjestelmän tilastollinen vuosikirja 1988–2001, osa II, taulut 4.3–4.4, Eläketurvakeskus.

af Ursin Anne (1998) Finnish Entrepreneurship and the Recession of the 1990's: Some Preliminary Results. Pellervon taloudellisen tutkimuslaitoksen työpapereita N:o 14, December 1998.

Uusitalo R. (1999) Homo entrepreneurus? VATT-keskustelualoite 205. Valtion taloudellinen tutkimuskeskus. Helsinki.

Vainio-Korhonen K. (2002) Ruokaa, vaatteita, hoivaa. Naiset ja yrittäjyys paikallisena ja yleisenä ilmiönä 1700-luvulta nykypäivään. SKS.

Yksityisen sektorin työsuhteet vuonna 2002. Eläketurvakeskuksen tilastoraportti 1/2004.

Yrittäjyyskatsaus 2003. Kauppa- ja teollisuusministeriö 9.12.2003.

Yrittäjyysohjelma 2003-2007. Suomen Yrittäjät 2002.

Liitteet

Liite 1. Yrittäjä eri laeissa

Yrittäjän määrittely poikkeaa eri lakien mukaan. Yrittäjää voidaan pitää työntekijänä ja ajankohdasta riippuen joko yrittäjänä tai työntekijänä. Esim. yrittäjän tehdessä työtä toiselle yrittäjälle häntä pidetään työntekijänä, muuten yrittäjänä. Työntekijän ja yrittäjän välistä rajanvetoa koskevat määritelmät poikkeavat toisistaan sekä työoikeudessa että vero-oikeudessa. Samoin toimeentuloturvalla eri lohkoilla tapaturmavakuutuksessa, työttömyysturvassa ja eläketurvassa yrittäjä määritellään hieman eri tavoin.

Yrittäjä työoikeudessa

Työoikeudessa työntekijänä pidetään sitä, joka tekee sopimuksen perusteella työtä toiselle vastiketta vastaan tämän johdon ja valvonnan alaisena. Itsenäinen yrittäjä eroaa työntekijästä siinä, että työ muodostuu tavallisesti ns. työurakasta. Itsenäinen yrittäjä toteuttaa saamansa toimeksiannon itsenäisesti ilman toisen henkilön johtoa ja valvontaa. Itsenäinen yrittäjä hankkii yleensä työssä käytettävät tarveaineet ja omistaa työkoneet ja -laitteet sekä kiinteän toimipisteen.

Keskeisessä asemassa työntekijän ja itsenäisten yrittäjien rajanvedossa ovat aineelliset tunnusmerkit kuten työn suorittamisen konkreettinen tapa, toimeksiantojen määrä, työn teettäjän ohjausoikeus sekä palkkaus. Rajanvedossa kiinnitetään huomiota myös muodollisiin seikkoihin kuten erilaisiin rekisteri-ilmoituksiin, ennakonperintärekisterissä olemiseen sekä toiminnan oikeudelliseen harjoittamismuotoon (Koskinen et al 1997, 4-12, Paanetoja 1993, 5-11).

Yrittäjä vero-oikeudessa

Itsenäisen yrittäjän määritelmää ei ole ennakonperintälaissa eikä muissakaan verolaeissa, joten itsenäinen yrittäjä määritellään lain tulkinnan avulla. Verotusta käsittelevässä kirjallisuudessa ja oikeuskäytännössä itsenäistä yrittämistä on kuvattu seuraavasti: Itsenäinen yrittäminen on toimintaa, jolla tavoitellaan yrittäjänvoittoa. Toiminta vaatii pääomasijoitusta ja siihen liittyy pääoman menettämisen mahdollisuus.

Vero-oikeudessa on perusvaatimuksena yrittäjätuloksi hyväksymiselle on ollut se, että työnjohto ja valvonta puuttuvat. Lisäksi on edellytetty jonkinasteista yrittäjäriskiä ja varsinkin vähän taloudellista riskiä sisältävillä aloilla myös toiminnan laajuutta ja jatkuvuutta.

Työsuhdetta ja palkan käsitettä selvitettäessä on ratkaisevaa mm. se, onko työn teettäjällä johto- ja valvontaoikeus ja millä perusteella työsuorituksesta maksettu vastike määräytyy, kenen työvälineillä työ tehdään ja kuka hankkii tarvittavat tarvikkeet. Myös työn suorittajan asemalla, kuten yrittäjän riskillä, on merkitystä verotuksen kokonaisarvioita tehtäessä (Koskinen et al 1997, 57-69).

Yrittäjä tapaturmavakuutuksessa

Tapaturmavakuutuslain soveltamisala määräytyy työntekijäaseman tunnistamisen kautta. Vakuutuslaitokset käyttävät omassa luokittelussaan joukkoa ominaispiirteitä, joita pidetään luonteenomaisina itsenäiselle yrittäjälle. Sillä, joka vastikkeesta tekee työtä toiselle tämän johdon ja valvonnan alaisena, on oikeus saada korvausta työtapaturmasta. Työntekijä siis kuuluu lain piiriin, yrittäjä ei. Yrittäjien tapaturmavakuutus on vapaaehtoinen vakuutus.

Osakeyhtiön osakas on tapaturmavakuutuslain tarkoittama yrittäjä, jos hän omistaa enemmän kuin puolet yrityksen osakkeista joko yksin tai samassa taloudessa olevan perheenjäsenen kanssa ja on johtavassa asemassa. Avoimen yhtiön yhtiömiehet ovat tapaturmavakuutuslain tarkoittamia yrittäjiä vain, jos he yksin tai perheenjäsentensä kanssa omistavat yli puolet yhtiöstä (Koskinen et al 1997, 95-103).

Yrittäjä työttömyysturvassa

Työttömyyslain mukaan henkilö on yrittäjä, mikäli hän on velvollinen ottamaan yrittäjien tai maatalousyrittäjien eläkelain mukaisen eläkevakuutuksen. Kuitenkaan se, että henkilöllä on edellä mainittu yrittäjävakuutus, ei tee hänestä automaattisesti päätoimista yrittäjää, vaan yksittäistapausta ratkaistaessa tulee kiinnittää huomiota siihen, soveltuvatko tapaukseen esimerkiksi sivutoimisen yrittäjyyden kriteerit. Yrittäjän kohdalla työssäoloehdon tarkastelujakso on 48 kuukautta (Koskinen et al 1997, 104-116).

Yrittäjä eläketurvassa

Yrittäjien eläkelain yrittäjämääritelmä on negatiivinen: yrittäjä on henkilö, joka ei ole virka- tai muussa julkisoikeudellisessa toimi- eikä työsuhteessa ja tekee ansiotyötä. Mikäli ansiotyötä tehdään, mutta kyseessä ei ole edellä mainittu suhde, on kyse yrittäjänä tehdystä työstä. YEL:n vaatimukseen kuuluu, että toiminta jatkuu yhtäjaksoisesti vähintään neljä kuukautta. YEL:iin kuulumisessa on lisäksi muita erityissäännöksiä mm. yrittäjätulon suuruudesta.

Liite 2.

Liitetaulukko 1. Uusien yrittäjien ja 18–64-vuotiaiden työikäisten lukumäärät työssäkäyntitilastossa.

Vuosi	Miehet lkm	Naiset lkm	Yrittäjät yhteensä lkm	18–64-v. työ- ikäiset yhteensä lkm	Yrittäjien osuus työikäisistä %
1988	1 296	957	2 253	256 992	0,88
1989	1 563	1 026	2 589	259 386	1,00
1990	1 437	942	2 379	259 646	0,91
1991	1 057	705	1 762	263 439	0,67
1992	1 149	665	1 814	265 722	0,68
1993	1 399	864	2 263	267 982	0,84
1994	1 272	821	2 093	269 430	0,78
1995	1 038	634	1 672	270 867	0,62
1996	968	584	1 552	274 014	0,57
1997	970	625	1 595	275 497	0,58
1998	846	591	1 437	276 067	0,52
1999	939	597	1 536	276 126	0,56
2000	973	690	1 663	276 458	0,60

Liitetaulukko 2. Alle 2 vuotta toimineiden yrittäjien osuus vuosina 1988–1999 aloittaneista, %.

	88	89	90	91	92	93	94	95	96	97	98	99
MIEHET	22	25	29	29	31	24	28	27	19	23	22	20
NAISET	27	33	32	30	32	29	34	27	19	23	23	27
18–24 v.	30	29	26	36	30	32	33	38	29	30	29	30
25–34 v.	23	24	27	28	29	25	26	23	19	22	21	21
35–44 v.	19	25	28	22	30	23	28	23	18	21	21	22
45–54 v.	25	31	33	32	28	24	35	27	16	21	23	21
55–64 v.	34	54	52	53	66	41	53	51	21	34	37	35
PERUS	25	29	30	36	34	25	29	26	18	24	28	27
KESKI	24	25	30	26	29	25	29	27	19	21	19	21
KORKEA	23	36	34	24	37	29	37	25	19	26	22	23
TYÖLL	16	22	28	24	23	18	27	21	17	16	18	18
TYÖTÖN	28	38	43	50	44	34	34	28	20	31	26	24
MUU	30	42	39	35	39	33	32	34	21	28	31	34
MAATAL	30	34	43	46	68	44	50	22	13	21	20	21
TEOLLIS	19	13	23	22	20	20	17	22	12	14	16	11
RAKENT	13	13	26	20	26	14	17	19	11	10	14	9
KAUPPA	15	19	21	24	24	17	21	20	18	18	15	17
MAJRAV	16	26	26	31	27	22	28	20	15	21	15	12
KULJET	6	4	10	11	12	7	13	8	6	5	9	0
LIIKE-EL	12	16	19	21	19	21	22	26	11	17	16	11
YHTKUNN	28	10	17	22	29	10	20	21	17	24	17	26
TERVSOS	18	27	28	19	29	24	41	24	18	17	22	16
HENKPAL	15	12	12	21	19	17	17	14	8	11	12	11
UUSIMAA	23	31	28	29	35	26	27	27	21	22	27	24
ET. SUOMI	23	25	30	27	31	24	30	27	18	23	24	24
VÄLI-SUO	24	31	38	32	29	25	34	32	22	29	26	18
ITÄ-SUOMI	24	29	29	27	29	30	28	32	25	29	22	28
POHJ.-SUO	29	28	28	31	37	31	34	38	25	31	29	26
KAUPUNKI	23	28	30	28	31	26	28	25	18	24	23	24
TAAJAMA	22	26	30	32	30	24	29	27	19	20	22	19
MAASEUTU	28	29	31	29	33	26	35	30	21	21	25	22
KAIKKI	24	28	30	29	32	26	30	27	19	23	23	23

PERUS = perusaste, KESKI = keskiaste, KORKEA = korkea-aste
 TYÖLL = työllinen, TYÖTÖN = työtön, MUU = työvoiman ulkopuolella

MAATAL = maa- ja metsätalous, TEOLLIS = teollisuus, RAKENT = rakentaminen,
 KAUPPA = kauppa, MAJRAV = majoitus- ja ravitsemistoiminta, KULJET = kuljetus,
 LIIKE-EL = liike-elämän palvelut, YHTKUNN = yhteiskunnalliset palvelut, TERVSOS =
 terveys- ja sosiaalipalvelut, HENKPAL = henkilöpalvelut

Liitetaulukko 3. Uusien yrittäjien jakauma sukupuolen mukaan, %.

	88	89	90	91	92	93	94	95	96	97	98	99	00
MIEHET	58	60	60	60	63	62	61	62	62	61	59	61	61
NAISET	42	40	40	40	37	38	39	38	38	39	41	39	39
YHT.	100	100	100	100	100	100	100	100	100	100	100	100	100

Liitetaulukko 4. Uusien yrittäjien jakauma aloitusiän mukaan, %.

	88	89	90	91	92	93	94	95	96	97	98	99	00
18–24	10	11	12	11	11	10	11	10	8	9	10	9	9
25–34	30	34	33	33	31	31	32	32	32	30	32	31	30
35–44	33	34	32	32	32	32	32	31	33	32	31	31	31
45–54	15	15	15	18	19	21	21	22	23	24	22	23	24
55–64	12	6	8	6	7	6	4	5	4	5	5	5	6
YHT.	100	100	100	100	100	100	100	100	100	100	100	100	100

Liitetaulukko 5. Uusien yrittäjien jakauma koulutustason mukaan, %.

	88	89	90	91	92	93	94	95	96	97	98	99	00
PERUS	37	34	36	31	30	31	27	27	27	26	33	34	31
ALKES	35	34	33	34	34	33	34	31	30	30	37	36	40
YLKES	17	19	19	21	23	23	24	26	26	27			
ALKOR	4	5	4	5	5	5	7	7	8	7	17	18	17
ALKK	2	2	2	2	2	1	2	2	3	2	6	5	5
YLKK	5	5	5	6	5	6	5	6	7	7	7	7	7
TUTK	0	1	1	1	1	1	1	1	0	1	0	0	0
YHT.	100	100	100	100	100	100	100	100	100	100	100	100	100

PERUS = perusaste, ALKES = alempi keskiaste, YLKES = ylempi keskiaste, ALKOR = alin korkea-aste, ALKK= alempi korkeakouluaste, YLKK = ylempi korkeakouluaste, TUTK = tutkija-koulutusaste

Liitetaulukko 6. Uusien yrittäjien jakauma edeltävän työmarkkina-aseman mukaan, %.

	88	89	90	91	92	93	94	95	96	97	98	99	00
TYÖLL.	59	68	68	66	54	48	38	44	46	51	52	56	60
TYÖTÖN	11	8	7	10	23	28	36	25	23	21	22	18	16
MUU	30	24	25	24	23	24	26	31	31	28	26	26	24
YHT.	100	100	100	100	100	100	100	100	100	100	100	100	100

Liitetaulukko 7. Uusien yrittäjien jakauma toimialan mukaan, %.

	88	89	90	91	92	93	94	95	96	97	98	99	00
MAATAL	14	11	15	12	13	8	15	3	2	3	4	4	9
TEOLLIS	9	10	10	9	10	10	8	10	8	8	7	6	7
RAKENT	10	13	12	8	9	11	11	12	10	11	12	13	11
KAUPPA	16	18	17	20	20	20	17	20	18	16	16	16	13
MAJRAV	5	5	4	6	7	5	6	6	7	6	5	5	4
KULJET	6	5	6	6	6	4	5	6	5	6	5	6	5
LIIKE-EL	7	8	10	11	10	12	12	12	12	13	12	13	11
YHTKUNN	1	1	2	2	2	4	5	6	7	8	7	8	8
TERVSOS	4	4	4	5	3	5	4	6	5	7	7	8	8
HENKPAL	6	6	6	10	9	4	5	5	6	5	7	5	4
TUNTEM	22	19	14	11	11	17	12	14	20	17	18	16	20
YHT.	100	100	100	100	100	100	100	100	100	100	100	100	100

MAATAL = maa- ja metsätalous, TEOLLIS = teollisuus, RAKENT = rakentaminen, KAUPPA = kauppa, MAJRAV = majoitus- ja ravitsemistoiminta, KULJET = kuljetus, LIIKE-EL = liike-elämän palvelut, YHTKUNN = yhteiskunnalliset palvelut, TERVSOS = terveys- ja sosiaalipalvelut, HENKPAL = henkilöpalvelut, TUNTEM = tuntematon

Liitetaulukko 8. Uudet yrittäjät asuinpaikan mukaan, %.

	88	89	90	91	92	93	94	95	96	97	98	99	00
UUSIMAA	25	23	25	23	24	22	24	28	30	30	30	30	29
ET.-SUOMI	34	36	33	34	34	34	33	35	35	34	36	35	36
VÄLI-SUOMI	14	15	16	15	15	16	17	13	13	13	13	13	13
ITÄ-SUOMI	13	12	13	14	14	14	13	12	11	12	10	12	11
POHJ.-SUOMI	14	14	13	14	13	14	13	12	11	11	11	10	11
YHT.	100	100	100	100	100	100	100	100	100	100	100	100	100

UUSIMAA = Uusimaa, ET.-SUOMI = Varsinais-Suomi, Satakunta, Häme, Pirkanmaa, Kaakkois-Suomi,
VÄLI-SUOMI = Keski-Suomi, Etelä-Pohjanmaa, Pohjanmaa, ITÄ-SUOMI = Etelä-Savo, Pohjois-Savo,
Pohjois-Karjala, POHJ.-SUOMI = Kainuu, Pohjois-Pohjanmaa, Lappi

Liitetaulukko 9. Uudet yrittäjät kuntatyyppin mukaan, %.

	88	89	90	91	92	93	94	95	96	97	98	99	00
KAUPUNKI	55	54	51	52	53	52	51	58	60	61	63	61	56
TAAJAMA	16	16	18	15	17	16	18	16	18	18	15	16	18
MAASEUT	29	30	31	33	30	32	31	26	22	21	22	23	26
YHT.	100	100	100	100	100	100	100	100	100	100	100	100	100