



T
TILASTO-
RAPORTTI

Eläkkeellesiirtymisikä työeläkejärjestelmässä

Eläketurvakeskuksen tilastoraportteja
5/2006

Eläketurvakeskus • Pensionsmyndigheten

TILASTORAPORTTI

Eläkkeellesiirtymisikä työeläkejärjestelmässä

Jari Kannisto
Majja Hiltunen

Eläketurvakeskuksen tilastoraportteja
5/2006

Eläketurvakeskus • Pensionsmyndigheten

TILASTORAPORTTI

Eläketurvakeskus

00065 ELÄKETURVAKESKUS

Puhelin 010 7511

S-posti etunimi.sukunimi@etk.fi

Pensionsskyddscentralen

00065 PENSIONSSKYDDSCENTRALEN

Tfn 010 7511

E-post förnamn.efternamn@etk.fi

Finnish Central for Pensions

FI-00065 ELÄKETURVAKESKUS Finland

Tel. +358 10 7511

E-mail firstname.surname@etk.fi

Paino: Edita Prima Oy

Helsinki 2006

ISSN 1459-3823

ABSTRAKTI

Eläkepolitiikan yhdeksi keskeisimmistä tavoitteista on asetettu eläkkeelle siirtymisen myöhentäminen 2 – 3 vuodella. Tämän pitkän aikavälin tavoitteen toteutumista seurataan 25-vuotiaan eläkkeellesiirtymisiän odotteen avulla. Toisin kuin keskiarvoikä ja mediaani-ikä, odotteeseen ei vaikuta väestön ikärakenne. Näin ollen sen avulla voidaan tarkastella ajassa tapahtuvaa muutosta eläkkeellesiirtymisiässä. Eläkkeellesiirtymisiän odote on laskettu työeläkkeelle siirtyneistä vuosilta 1996 – 2005. Yksityisen sektorin osalta tarkastelu ulottuu vuoteen 1983. Kaikkien työeläkkeelle siirtyneiden joukossa ei odotteessa ole ollut suuria muutoksia. Koko kymmenen vuoden seuranta-aikana se on vaihdellut 58,8 ja 59,1 vuoden välillä. Vuonna 2005 eläkkeellesiirtymisiän odote oli 59,1 vuotta, sama kuin edellisenä vuonna. Yksityisellä sektorilla odote oli 59,4 vuotta, myöskin sama kuin edellisenä vuonna ja julkisella sektorilla 59,1 vuotta, joka on 0,1 vuotta edellisvuotista korkeampi. Miehillä eläkkeellesiirtymisiän odote on hieman alhaisempi kuin naisilla.

LUKIJALLE

Tämä raportti sisältää tietoja keskeisimmistä eläkkeellesiirtymisikää kuvaavista tunnusluvuista. Ne ovat eläkkeellesiirtymisiän keskiarvo, mediaani ja odote. Tunnusluvut on laskettu kaikista työeläkkeelle siirtyneistä vuosilta 1996 – 2005. Yksityisen sektorin osalta tarkastelu ulottuu vuoteen 1983.

Eläkkeellesiirtymisiän odote lasketaan eläkkeiden alkavuuksien avulla. Se täyttää eläkkeellesiirtymisikää kuvaavalle mittarille asetetut tavoitteet, koska se reagoi eläkkeiden alkavuuksiin heti ja oikeansuuntaisesti ja on väestön ikärakenteesta riippumaton.

Eläkkeellesiirtymisiän odote on julkaistu ensimmäisen kerran kesäkuussa 2003 *Eläketurvakeskuksen raportteja* -sarjassa numerolla 32: *Missä iässä eläkkeelle? Raportti työeläkkeelle siirtymisen iästä ja sen mittaamisesta*. Tilastovuodesta 2003 lähtien tiedot on julkaistu *Eläketurvakeskuksen tilastoraportteja* -sarjassa. Raportti on tässä laajuudessa suunniteltu tuotettavan vuosittain.

Tämän raportin sisällöstä vastaavat kehityspäällikkö Jari Kannisto ja tilastosuunnittelija Maija Hiltunen, joille julkaisun sisältöä koskevat kyselyt ja ehdotukset pyydetään osoittamaan. Raportin tekemisessä on ollut mukana myös tilastosuunnittelija Katariina Käkönen.

Helsingissä maaliskuussa 2006

Eläketurvakeskus

SISÄLTÖ

ABSTRAKTI	3
LUKIJALLE	5
1 Eläkkeellesiirtymisikä ja eläkkeellesiirtymisiän odote	9
Eläkkeellesiirtymisiän odotteen määritelmä ja laskutapa	9
Odotteelle asetetut vaatimukset	10
2 Eläkkeellesiirtymisiän odotteen kehitys	11
Tulevaisuuteen vaikuttavat tekijät	12
3 Käytetyt käsitteet	13
4 Tilastojen tulkinnassa huomioon otettavia muutoksia	14
5 Kuviot ja taulukot	17
I Eläkkeellesiirtymisikä	17
II Työeläkkeelle siirtyneet	25
III Työeläkevakuutetut	31

Kuvioluettelo

1	Eläkkeellesiirtymisiän odote vuosina 1996 – 2005 <i>Kaikki työeläkkeelle siirtyneet</i>	19
1a	Eläkkeellesiirtymisiän odote vuosina 1983 – 2005 <i>Yksityisen sektorin eläkkeelle siirtyneet</i>	19
2	Eläkkeellesiirtymisiän odote sukupuolittain vuosina 1996 – 2005 <i>Kaikki työeläkkeelle siirtyneet</i>	20
2a	Eläkkeellesiirtymisiän odote sukupuolittain vuosina 1983 – 2005 <i>Yksityisen sektorin eläkkeelle siirtyneet</i>	20
3	Eläkkeellesiirtymisiän odote, keskiarvo ja mediaani vuosina 1996 – 2005 <i>Kaikki työeläkkeelle siirtyneet</i>	21
3a	Eläkkeellesiirtymisiän odote, keskiarvo ja mediaani vuosina 1983 – 2005 <i>Yksityisen sektorin eläkkeelle siirtyneet</i>	21
4	Eläkkeellesiirtymisiän odote iän mukaan vuonna 2005 <i>Kaikki työeläkkeelle siirtyneet</i>	22
5	Osa-aikaeläkkeiden vaikutus eläkkeellesiirtymisiän odotteeseen iän mukaan vuonna 2005, <i>Kaikki työeläkkeelle siirtyneet</i>	22
6	Työeläkkeelle vuonna 2005 siirtyneet ikäryhmittäin	27
6a	Työeläkkeelle vuonna 2005 siirtyneet iän mukaan, <i>50 – 69-vuotiaat</i>	27
7	Työeläkkeelle vuosina 2004 ja 2005 siirtyneet iän mukaan, <i>50 – 69-vuotiaat</i>	28
7a	Työeläkkeelle vuosina 2004 ja 2005 siirtyneiden osuus vakuutetuista iän mukaan, <i>50 – 69 -vuotiaat</i>	28
8a	Työeläkkeelle vuonna 2005 siirtyneiden osuus vakuutetuista sukupuolen ja iän mukaan, <i>25 – 49 -vuotiaat</i>	29
8b	Työeläkkeelle vuonna 2005 siirtyneiden osuus vakuutetuista sukupuolen ja iän mukaan, <i>50 – 69 -vuotiaat</i>	29
9	Työeläkevakuutetut ikäryhmittäin vuosina 1996 – 2005	33
10	Työeläkevakuutetut iän mukaan vuonna 2005	33

Taulukkuuettelo

1	Eläkkeellesiirtymisiän odote 25- ja 50 -vuotiaille	23
2	Eläkkeellesiirtymisiän odote, keskiarvo ja mediaani	24
3	Työeläkkeelle siirtyneet eläkelajin mukaan vuosina 1996 – 2005	30

1 Eläkkeellesiirtymisikä ja eläkkeellesiirtymisiän odote

Eläkkeellesiirtymisiän perinteiset mittaustavat, aritmeettinen keskiarvo ja mediaani, soveltuvat huonosti ajassa tapahtuvan muutoksen mittaamiseen. Väestön ikääntyessä eläkkeelle siirtävien keski-ikä nousee, vaikka ikäluokkakohtainen eläkkeiden alkavuus ei muuttuisi ollenkaan. Esimerkiksi eläkkeelle siirtyneiden keski-ikä nousisi seuraavien kymmenen vuoden aikana noin vuodella, vaikka eläkkeiden alkavuus säilyisi ennallaan. Syynä tähän on Suomen väestön ikärakenne. Tänä aikana suuret ikäluokat siirtyvät eläkkeelle.

Eläketurvakeskuksessa on kehitetty eläkkeellesiirtymisiän mittaamiseen tunnusluku, joka reagoi heti ja oikeansuuntaisesti eläkkeiden alkavuudessa tapahtuvaan muutokseen. Väestön ikärakenne ei vaikuta tunnuslukuun.

Tätä tunnuslukua nimitetään eläkkeellesiirtymisiän odotteeksi, ja se kuvaa eläkkeelle siirtymisen iässä tapahtuvaa kehitystä. Eläketurvakeskus on ottanut käyttöön tämän tunnusluvun vuonna 2003. Yksityisen sektorin osalta eläkkeellesiirtymisiän odote on laskettu vuodesta 1983 ja koko työeläkejärjestelmän osalta vuodesta 1996 lähtien.

Odote lasketaan sekä 25- että 50-vuotiaalle. 25-vuotiaan odotetta käytetään yleisenä tunnuslukuna, koska se kuvaa koko työeläkevakuutettua väestöä, joka on jo pääosin mukana työelämässä.

Eläkkeelle siirtyvistä vain vähän yli 10 prosenttia on alle 50-vuotiaita. Sairaudet ja vammat ovat tässä joukossa usein sellaisia, ettei työnteon jatkaminen ole enää mahdollista. 50-vuotiaan odotteen laskemista voidaankin perustella sillä, että 50 vuotta täyttäneiden eläkehakuisuuteen voidaan vaikuttaa eläkepolitiikalla.

Norjassa lasketaan eläkkeellesiirtymisikää vastaavalla tavalla elinajan odotteen pohjalta rakennetulla tunnusluvulla. Sen kehittäminen aloitettiin samoihin aikoihin kuin Suomessa. Toisistaan tietämättä molemmissa maissa päädyttiin periaatteiltaan samaan kaavaan. Myös Ruotsissa ”Senior 2005”-hankkeen selvityksissä on käytetty samaa laskentatapaa, jota nykyisin käytetään pysyvänä mittarina eläkkeellesiirtymisikä tarkasteluissa. Norjan ja Ruotsin käyttämissä kaavoissa on pieniä eroja yksityiskohdissa verrattuna suomalaisen, mutta periaate on sama. Vuonna 2005 perustettiin työryhmä selvittämään yhteispohjoismaista laskentakaavaa ja -aineistoa. Tavoitteena on tuottaa yhteinen raportti vielä vuoden 2006 aikana.

Eläkkeellesiirtymisiän odotteen määritelmä ja laskutapa

Eläkkeellesiirtymisiän odote kuvaa keskimääräistä eläkkeellesiirtymisikää, joka muodostuu tietynikäisille vakuutetuille, kun oletetaan, että ikäluokittainen eläkealkavuus ja kuolevuus säilyvät tarkasteluvuoden tasolla.

Eläkkeellesiirtymisiän odote saadaan siten, että ensin lasketaan vakuutettujen kuolevuus ja eläkealkavuus jokaiselle ikäluokalle tarkasteluvuoden aikana. Näitä osuuksia käyttäen voidaan

laskea kuinka moni valitun kokoisesta ja ikäisestä vakuutettujen joukosta (vaikkapa 100 000 25-vuotiaasta) siirtyisi vuoden kuluessa eläkkeelle. Vuotta vanhempana jäljellä olevien vakuutettujen määrä saadaan vähentämällä alkuperäisestä määrästä eläkkeelle siirtyneet ja kuolevuuden avulla laskettu kuolleiden määrä. Jatkamalla näin vuosi kerrallaan vanhuuseläkeikään saakka saadaan laskennalliset eläkkeelle siirtyvien lukumäärät kaikille ikäluokille. Näistä laskennallisista eläkkeelle siirtymisistä laskettu keski-ikä on eläkkeellesiirtymisiän odote.

Eläkkeellesiirtymisiän odotteen laskentakaava:

Eläkkeelle siirtymisen todennäköisyys iässä j saadaan kaavasta:

$$A_j = e_j \prod_{k=m}^{j-1} (1 - e_k - y_k)$$

ja eläkkeellesiirtymisiän odote on lukujen A_j ikäkeskiarvo:

$$E_m = \left(\sum_{j=m}^{70} j A_j \right) / \sum_{j=m}^{70} A_j$$

e_j = eläkealkavuus iässä j

y_j = kuolemanvaara iässä j

m = valittu lähtökä

Suomessa vuoden 2004 loppuun asti yleinen eläkeikä oli 65 vuotta, mihin asti odotteen laskenta on vuonna 2004 ja sitä aiemmin ulotettu. Vuoden 2005 alusta yleinen eläkeikäraja muuttui siten, että vanhuuseläkkeelle voi siirtyä joustavasti ikävälillä 63 – 68 vuotta. Tästä syystä odotteen laskentakaavan yläikäraja on nostettu 70 ikävuoteen vuodesta 2005 lähtien. Aikasarjoja ei kuitenkaan ole tämän vuoksi katkaistu, koska pääteikärajan nostamisen 65 vuodesta 70 vuoteen on arvioitu nostavan odotetta vain noin 0,1 vuodella. Laskelmissa yli 65-vuotiaiden vakuutettujen määrä on vuoden 2005 osalta arvioitu.

Odotteelle asetetut vaatimukset

- Tunnusluku reagoi oikein eläkkeiden alkavuuksissa tapahtuviin muutoksiin. Se laskee, jos eläkkeiden alkavuus nousee jossakin vanhuuseläkeikää nuoremmassa ikäluokassa ja nousee, jos eläkkeiden alkavuus laskee.
- Tunnusluku reagoi vain eläkkeiden alkavuuksissa tapahtuviin muutoksiin. Siihen eivät saa vaikuttaa väestölliset ilmiöt kuten väestön ikärakenne.

- Tunnusluku reagoi välittömästi eläkkeiden alkavuuksissa tapahtuviin muutoksiin. Koska laskelmat perustuvat alkaneisiin eläkkeisiin, tunnusluku reagoi heti alkavuusmuutoksiin. Jos laskelmat tehtäisiin eläkkeellä olevien pohjalta, muutokset näkyisivät tuloksissa hitaasti.
- Tunnusluvun laskemisessa tarvittava tilastomateriaali on saatavilla. Eläketurvakeskuksessa ylläpidetään keskitettyä rekisteriä kaikista työeläkkeistä ja työeläkevakuutetuista, mikä mahdollistaa alkavuusperusteisen tarkastelun.

Eläkkeellesiirtymisiän odote täyttää hyvin edellä esitetyt neljä perusvaatimusta. Lisävaatimukseksi voitaisiin vielä asettaa esim. kansainvälinen vertailtavuus. Vertailukelpoisen aineiston saaminen on kuitenkin ongelmallista. Myöskään pienelle perusjoukolle ei ole mielekästä laskea odotetta, koska alkaneiden eläkkeiden määrän perusjoukon kussakin ikäluokassa tulee kuvata eläkkeellesiirtymisen todennäköisyyttä. Tämä vaatimus asettaa peruspopulaation jo niin suureksi, että esimerkiksi yksittäisen yrityksen henkilöstöstä odotteen laskeminen ei ole mielekäs.

2 Eläkkeellesiirtymisiän odotteen kehitys

Vuonna 2005 eläkkeellesiirtymisiän odote oli työeläkejärjestelmässä 59,1 vuotta eli sama kuin edellisenä vuonna. Myös 50-vuotiaan odote säilyi samana eli 61,1 vuotena. Vuoden 2005 eläkeuudistuksen myötä tuli kaikille mahdollisuus siirtyä vähentämättömälle vanhuuseläkkeelle jo 63 vuoden iässä aiemman 65 vuoden sijaan. Ensimmäisen vuoden aikana tätä uudistuksen tuomaa mahdollisuutta käytti 63 – 64 -vuotiaana arviolta 11 000 henkilöä. Ilman näitä eläkkeelle siirtyneitä odotteen arvo olisi vuonna 2005 ollut 0,2 vuotta korkeampi.

Kymmenen vuoden tarkastelujaksolla, vuosina 1996 – 2005, muutokset eläkkeellesiirtymisiän odotteessa ovat olleet pieniä. 25-vuotiaan odotteessa havaitaan pientä vuotuista vaihtelua, mutta tarkastelujaksolla ei ole ollut selvää trendiä. Vuoden 2005 luku 59,1 on 0,3 vuotta suurempi kuin vuoden 1996 luku. Sen sijaan 50-vuotiaan odote on noussut selkeämmin. Saman tarkastelujakson aikana se on noussut yli puoli vuotta eli 60,4 vuodesta 61,1 vuoteen. Syynä tähän on ollut erityisesti 60 vuotta täyttäneiden eläkkeiden alkavuuksissa tapahtunut myöhentyminen.

Myös yksityisellä sektorilla 25-vuotiaan odotteessa on viime vuosina ollut vain pientä vaihtelua. Vuonna 2005 odote yksityisellä sektorillakin on sama kuin edellisenä vuonna (59,4 vuotta). Alimmillaan se oli 56,6 vuotta vuonna 1986, jolloin yksityisellä sektorilla tulivat voimaan joustavan eläkeikäjärjestelyn eläkelait (yksilöllinen varhaiseläke ja varhennettu vanhuuseläke). 50-vuotiaan odote näyttää myös yksityisellä sektorilla jatkavan hienoista nousua, joka alkoi vuoden 1986 sukelluksen jälkeen. Tässäkään ei vuonna 2005 tapahtunut muutosta, vaan odote säilyi samana kuin vuonna 2004 eli 61,4 vuotena. Syykin oli sama kuin koko työeläkejärjestelmän kohdalla eli poikkeuksellisen suuri 63 – 64 -vuotiaiden vanhuuseläkkeelle siirtyneiden määrä.

Miesten ja naisten välillä on jonkin verran eroa erityisesti 25-vuotiaan odotteessa. Kuviossa 4 sivulla 22 on esitetty työeläkkeelle siirtyneiden odote kaikille ikäluokille 25 vuodesta alkaen. Iän mukaan tilanne muuttuu niin, että naisten odote on korkeammalla tasolla 50 vuoden ikään saakka, minkä jälkeen se on alhaisempi kuin miesten. Nuoremmilla miehillä odotteen alhaisempi arvo selittyy sillä, että näissä ikäluokissa miesten työkyvyttömyyseläkkeiden alkavuus on korkea naisiin verrattuna. Ero tasoittuu iän myötä ja myöhemmin naisilla painaa odotteen arvo alaspäin myös aiempien eläkejärjestelyjen mukainen miehiä alhaisempi eläkeikä. Tällaiset järjestelyt olivat varsin yleisiä ennen tasa-arvolain voimaantuloa.

Tulevaisuuteen vaikuttavat tekijät

Eläkepolitiikan yhdeksi keskeisimmistä tavoitteista on asetettu eläkkeelle siirtymisen myöhentäminen 2 – 3 vuodella. Tämän pitkän aikavälin tavoitteen toteutumista seurataan 25-vuotiaan eläkkeellesiirtymisiän odotteen avulla.

Eläkkeellesiirtymisiän odotteeseen vaikuttavat useat tekijät. Tämän vuoksi on vaikea arvioida sitä, milloin asetettu tavoite toteutuu. Vuoden 2005 alussa voimaan tulleen eläkeuudistuksen uskotaan nostavan eläkkeellesiirtymisikää. Näin ei kuitenkaan vielä ensimmäisenä vuonna käynyt. Syynä tähän oli se, että uudistuksen ensimmäisenä vuonna käytännössä kolme ikäluokkaa (1940 – 1942 syntyneet) sai oikeuden aikaistaa eläkkeelle siirtymistään. Jatkossa odotteen uskotaan kuitenkin lähtevän nousuun, koska uudistus sisältää useita eläkkeellesiirtymisiän myöhentämiseen tähtäviä toimenpiteitä. Tällaisia ovat mm. taloudelliset kannustimet: mitä pitempään ikävälillä 63 – 68 työskentelee, sitä suuremmaksi vanhuuseläke muodostuu ns. kannustinkarttuman vuoksi.

Eläkeuudistuksen myötä työttömyyseläke omana eläkemuotonaan tulee päättymään siirtymäkauden jälkeen. Myös tällä arvioidaan tulevaisuudessa olevan eläkkeelle siirtymistä myöhentävä vaikutus. Työttömyyseläke on pitkään ollut merkittävä eläkkeellesiirtymisreitti (ks. kuvat 6 ja 6a sivulla 27 sekä taulukko 3 sivulla 30).

Eläkkeellesiirtymisiän odotetta korottava vaikutus on myös sillä, että osa-aikaeläkkeelle siirtyneitä ei katsota eläkkeelle siirtyneiksi. Heidän katsotaan siirtyvän eläkkeelle vasta silloin, kun he siirtyvät osa-aikaeläkkeen jälkeen jollekin muulle eläkkeelle, useimmiten vanhuuseläkkeelle. Osa-aikaeläke on eläkemuoto, joka edellyttää työntekoa. Tämän vuoksi osa-aikaeläkkeellä olevat katsotaan vakuutetuiksi. Osa-aikaeläkettä saavien määrä oli suurimmillaan yli 41 000 vuoden 2003 lopussa. Vuoden 2005 lopussa heitä oli 32 500. Kaksi kolmesta eli 21 000 oli jo täytännyt 60 vuotta.

Osa-aikaeläkkeen vaikutuksen arvioimiseksi kuviossa 5 sivulla 22 on esitetty odotteen tulos myös siten, että osa-aikaeläkeläiset on otettu laskelmassa huomioon puoliksi eläkeläisinä ja puoliksi työssä olevina. Vaikutus on noin 0,2 vuotta sekä 25-vuotiaan että 50-vuotiaan odotteessa vuoden 2005 luvuilla laskettuna.

Tulevaisuudessa odotetta korottava tekijä on myös julkisen sektorin alennettujen eläkeikien väheneminen. Julkiselta puolelta eläkkeelle siirtyvistä osalla on edelleen ammatillinen eläkeikä.

3 Käytetyt käsitteet

Eläkkeellesiirtymisikää kuvataan kolmella keskiluvulla: **eläkkeellesiirtymisiän odote**, **mediaani** ja **keskiarvoikä**. Eläkkeellesiirtymisiän odotteen laskentakaava on selostettu edellä (sivu 10). Mediaani-ikä on aineiston keskimäinen havainto ts. puolet eläkkeelle siirtyneistä on tätä nuorempia ja puolet vanhempia. Keskiarvoikä on eläkkeelle siirtyneiden ikien aritmeettinen keskiarvo. Mediaanin ja keskiarvoian laskemisessa käytetään ikää eläkkeen alkaessa.

Edellä esitetyt keskiluvut kuvaavat eläkkeellesiirtymisikää eri tavoin ja sopivat näin ollen eri käyttötarkoituksiin. Siksi on perusteltua julkaista jatkossakin kaikkia kolmea keskilukua. Esimerkiksi kansainvälisissä vertailuissa käytetään yleisimmin keskiarvoa. Keskiarvo on myös kaikkien tuntema keskiluku ja sen vuoksi usein kysytty. Toisaalta koska eläkkeellesiirtymisiän jakauma on hyvin vino, keskimäinen havainto eli mediaani kuvaa hyvin tyypillistä eläkkeellesiirtymisikää. Odote puolestaan mittaa parhaiten ajassa tapahtuvaa muutosta eläkkeellesiirtymisiässä.

Tilastointivuonna työeläkkeelle siirtyneeksi katsotaan henkilö, jonka omaan työuraan perustuva eläke (muu kuin osa-aikaeläke) alkoi ko. vuoden aikana tai jonka eläkeoikeus on alkanut aiemmin, mutta eläkepääätös on tehty vasta tilastointivuonna. Lisäksi edellytetään, että henkilö ei ole saanut omaan työuraan perustuvaa eläkettä (ei koske osa-aikaeläkettä) ainakaan kahteen vuoteen. Eläkelajikohtaisissa luvuissa edellytetään, että henkilö ei ole saanut ko. lajin mukaista eläkettä kahteen vuoteen. Vanhuuseläkkeelle siirtyneitä sekä kaikkia työeläkkeelle siirtyneitä koskevissa luvuissa edellytetään, että henkilö ei ole saanut minkään lajin mukaista omaan työuraan perustuvaa eläkettä (ei koske osa-aikaeläkettä) kahteen vuoteen. Perhe-eläkkeet eivät ole tarkastelussa mukana lainkaan. Vanhuuseläkkeelle siirtyneissä ovat lisäksi mukana vain suoraan vanhuuseläkkeelle siirtyneet tai osa-aikaeläkkeeltä siirtyneet, mutta ei muilta eläkkeiltä vanhuuseläkkeelle siirtyneitä.

Sektorikohtaisesti tarkastelu tehdään aina ko. sektorin kannalta eli eläkkeelle siirtymistä pääteltäessä tutkitaan vain kyseisen sektorin eläkkeitä. Koko työeläkejärjestelmän kohdalla edellytetään, että henkilöllä ei ole ollut eläkettä kummaltakaan sektorilta kahteen vuoteen.

Työeläkevakuutetuilla tarkoitetaan eläketurvan piiriin kuuluvia henkilöitä, jotka eivät saa omaan työuraan perustuvaa eläkettä (pois lukien osa-aikaeläke). Tarkasteluvuoden vakuutettu väestö lasketaan edellisen vuoden lopun työeläkevakuutetuista.

Työeläkejärjestelmä muodostuu yksityisestä ja julkisesta sektorista. Työeläkevakuutetuista noin kolme neljästä työskentelee yksityisellä sektorilla ja joka kolmas julkisella sektorilla.

Yksityiseen sektoriin kuuluvat:

- Työntekijäin eläkelaki TEL
- Lyhytaikaisissa työsuhteissa olevien työntekijäin eläkelaki LEL
- Taiteilijoiden ja eräiden erityisryhmiin kuuluvien työntekijäin eläkelaki TaEL
- Merimieseläkelaki MEL
- Yrittäjien eläkelaki YEL
- Maatalousyrittäjien eläkelaki MYEL
- Maatalouden erityiseläkkeitä koskevat lait, LUEL, SPVEL, LUKL, LUTUL

Julkiseen sektoriin kuuluvat:

- Valtion työntekijäin eläkelaki VEL
- Kunnallinen eläkelaki KuEL
- Evankelis-luterilaisen kirkon eläkelaki KiEL

Julkisen sektorin eläkkeitä ovat lisäksi valtion ja kuntien vanhan lain mukaiset eläkkeet, Kansaneläkelaitoksen ja Suomen Pankin toimihenkilöiden eläkkeet sekä Ahvenanmaan maakuntahallituksen maksamat eläkkeet. Julkisen sektorin eläkkeisiin kuuluvat myös kansanedustajien ja valtioneuvoston jäsenten eläkkeet.

4 Tilastojen tulkinnassa huomioon otettavia muutoksia

Lakimuutoksia

Alla olevaan listaan on koottu keskeisimpiä tämän tilaston lukuihin vaikuttavia lakimuutoksia:

- 1.1.1986 Yksityisellä sektorilla tulivat voimaan yksilöllinen varhaiseläke (alaikäraja 55 vuotta) ja varhennettu vanhuuseläke (alaikäraja 60 vuotta).
- Yksityisellä sektorilla tuli voimaan eräiden työsuhteessa olevien taiteilijoiden ja toimittajien eläkelaki (TaEL).
- Työttömyyseläkkeen ikäraja päätettiin palauttaa 55 vuodesta 60 vuoteen siten, että uusia ikäluokkia ei enää oteta työttömyyseläkkeen piiriin. Seuraavan kerran uusi ikäluokka pääsi työttömyyseläkkeelle vasta vuonna 1991 täytettyään 60 vuotta.
- 1.1.1987 Yksityisellä sektorilla tuli voimaan osa-aikaeläke (alaikäraja 60 vuotta).

- 1.7.1989 Julkisella sektorilla tulivat voimaan yksilöllinen varhaiseläke (alaikäraja 55 vuotta), varhennettu vanhuuseläke (alaikäraja 58 vuotta) ja osa-aikaeläke (alaikäraja 58 vuotta).
- 1.1.1991 Merimieseläkelakia (MEL) muutettiin siten, että Merimieseläkekassa liitettiin yksityisen sektorin vastuunjakojärjestelmään.
- 1.1.1994 Yksilöllisen varhaiseläkkeen ikäraja nousi 55 vuodesta 58 vuoteen (vuoden 1939 jälkeen syntyneillä). Samanaikaisesti yksilöllisen varhaiseläkkeen saamisen ehtoja jonkin verran lievennettiin. Vastaavasti työttömyyseläkkeen saamisen ehtoja kiristettiin.
- Osa-aikaeläkkeen ikäraja laski myös yksityisellä sektorilla 58 vuoteen.
- 1.1.1998 TaEL uudistettiin koskemaan kaikkea vähäistäkin yksityisen puolen työtä eli tuli voimaan ns. "pätkätyölaki", joka laajensi vakuutettujen piiriä. Vastaavat muutokset tehtiin myös julkisen sektorin työeläkelakeihin.
- 1.7.1998 Osa-aikaeläkkeen ikäraja laski väliaikaisesti 58 vuodesta 56 vuoteen.
- 1.1.2000 Yksilöllisen varhaiseläkkeen ikäraja nousi 58 vuodesta 60 vuoteen vuoden 1943 jälkeen syntyneillä. Julkisella sektorilla vuosina 1944 – 1946 syntyneillä ikäraja voi tietyin edellytyksin olla myös 58 vuotta ja vuonna 1947 syntyneillä 59 vuotta.
- Työttömyyseläkkeen saamisen ehdoista poistui ns. tulevan ajan vaatimus.
- 1.1.2003 Osa-aikaeläkkeen ikärajan väliaikainen alennus poistui, ja ikäraja palautui 58 vuoteen kaikille vuoden 1946 jälkeen syntyneille.
- 1.1.2004 Yksilöllisen varhaiseläkkeen voi saada enää vain vuonna 1943 tai sitä ennen syntyneet, julkisella sektorilla tietyin edellytyksin myös vuosina 1944 – 1947 syntyneet.
- 1.1.2005 Työntekijä tai yrittäjä vakuutetaan 18 – 68 -vuotiaana, myös eläkkeen rinnalla tehty työ on vakuutettava.
- Vanhuuseläkkeelle voi siirtyä joustavasti 63 – 68 -vuotiaana.
- Työttömyyseläkkeeseen ei ole enää oikeutta vuoden 1949 jälkeen syntyneillä.

1.5.2005 Toukokuun alussa tuli voimaan laki pitkäaikaisesti työttöminä olleiden henkilöiden eläketuesta. Laki oli kertaratkaisu, jonka perusteella vuosina 1941 – 1947 syntyneet, 1990-luvun laman seurauksena työttömyysturvan varaan jääneet, saivat mahdollisuuden siirtyä työmarkkinatuelta eläketuelle. Eläketuki on Kelan maksama etuus, sitä ei kuitenkaan katsota eläkkeeksi.

Lakiin sisältyi myös säännös, jonka perusteella eläketukeen oikeutetut saavat vanhuuseläkkeen vähentämättömänä 62 vuotta täytettyään.

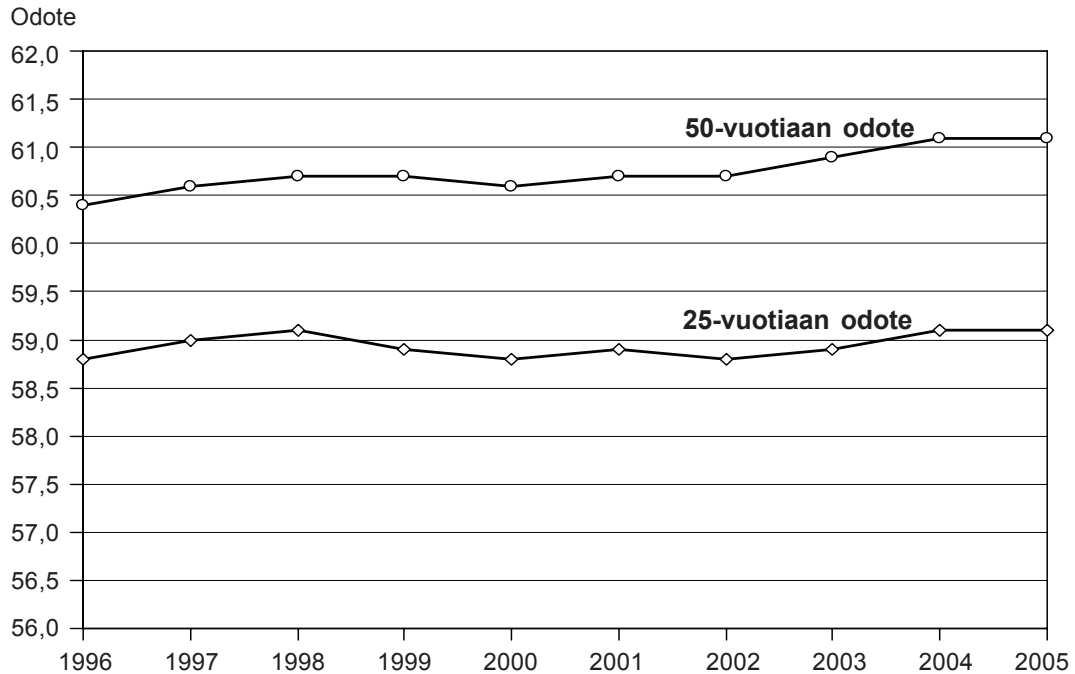
Muita muutoksia:

Vuodesta 2000 alkaen vakuutetut on laskettu uudesta työsuhderekisteristä, jossa tiedot ovat vanhaa rekisteriä yksityiskohtaisemmin myös julkisen sektorin osalta.

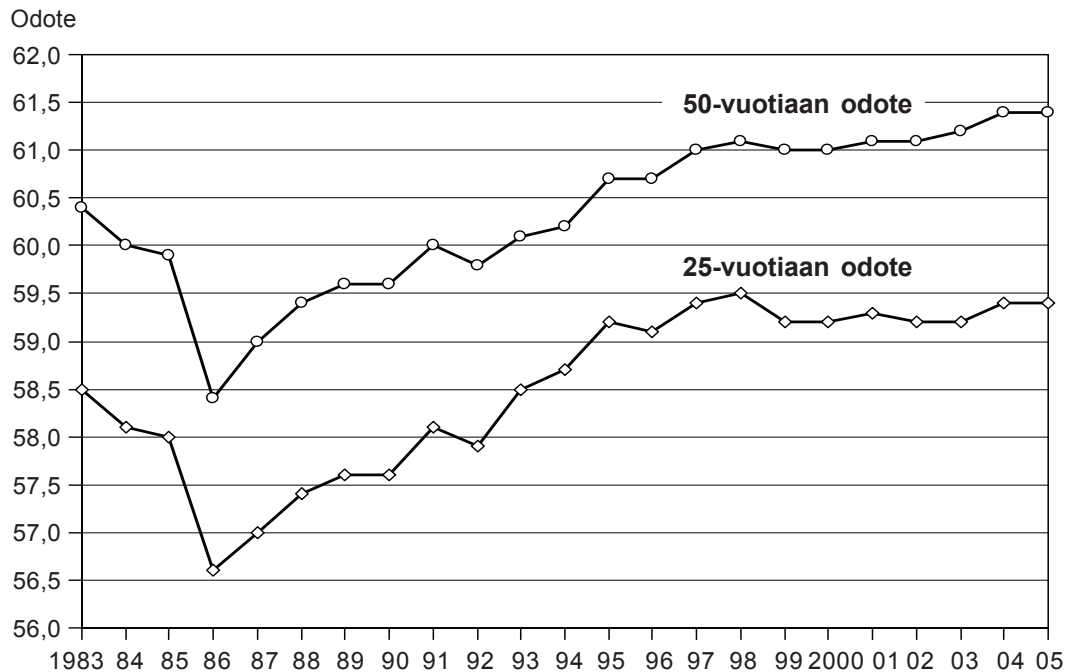
1990-luvun alkupuolella siirrettiin valtion laitoksia TEL:in piiriin (suurimpina mm. Posti ja VR). Näissä yrityksissä työskentelevillä oli alennettuja eläkeiä, jotka säilyivät tietyn edellytyksin. Alennetun eläkeiän täyttämisen alkaen henkilölle maksetaan eläke rekisteröimättömänä lisäeläkkeenä, jota ei ilmoiteta ETK:n eläkerekisteriin. Näin ollen nämä henkilöt tulevat eläkkeelle siirtyneiksi vasta TEL:in peruseläkkeen alkaessa. Vaikutus lukuihin on vuositasona kuitenkin pieni.

I Eläkkeellesiirtymisikä

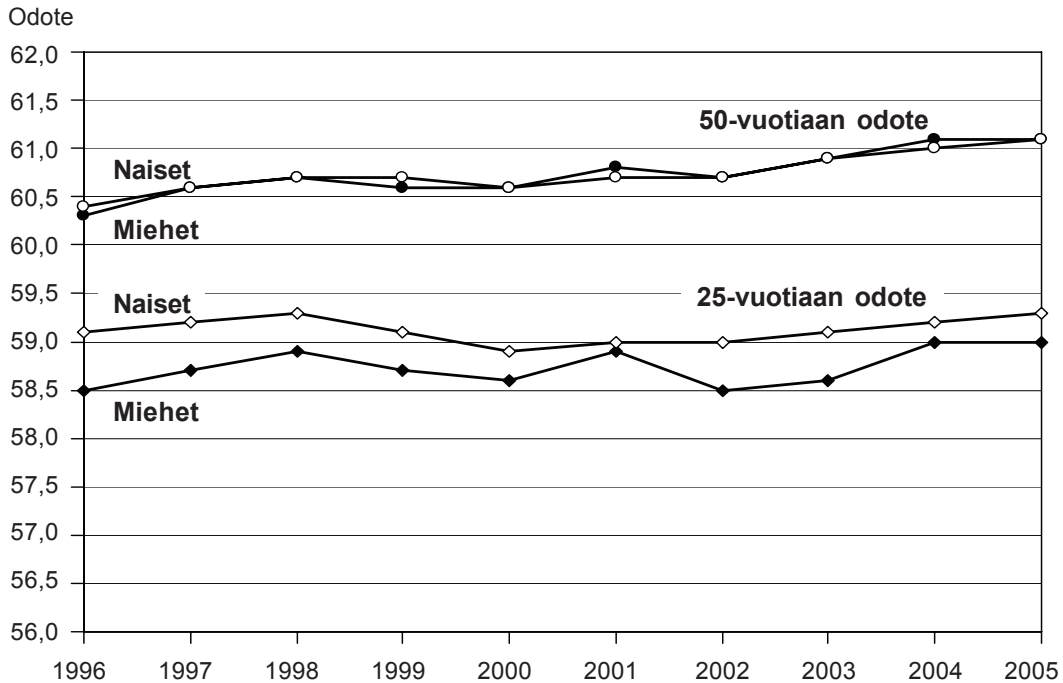
Kuvio 1 Eläkkeellesiirtymisiän odote vuosina 1996 - 2005
Kaikki työeläkkeelle siirtyneet



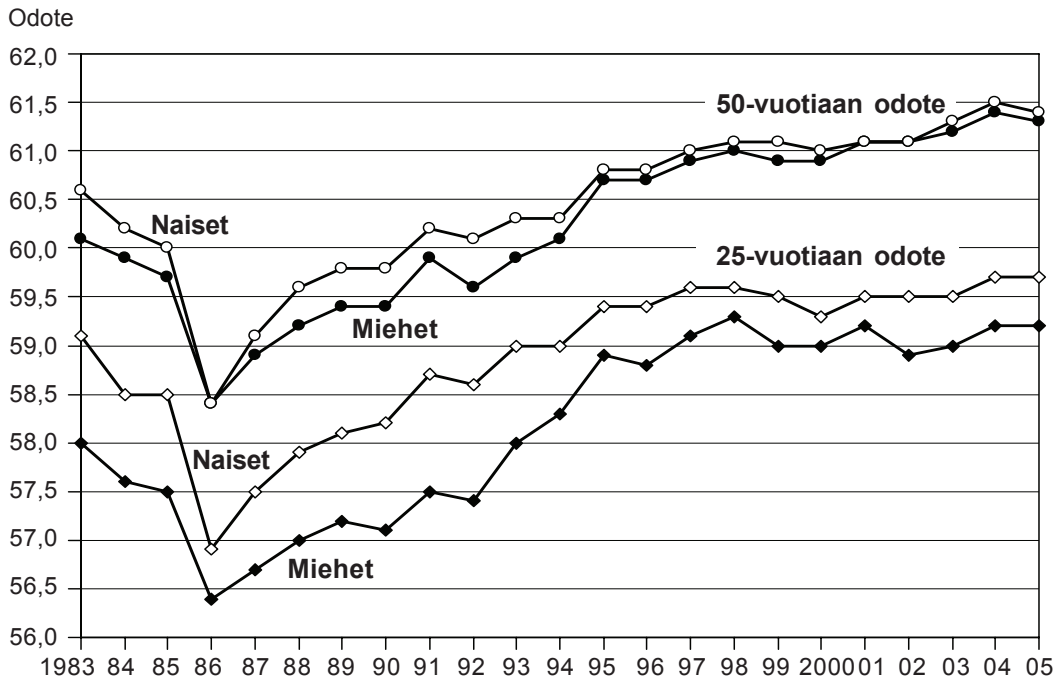
Kuvio 1a Eläkkeellesiirtymisiän odote vuosina 1983 - 2005
Yksityisen sektorin eläkkeelle siirtyneet



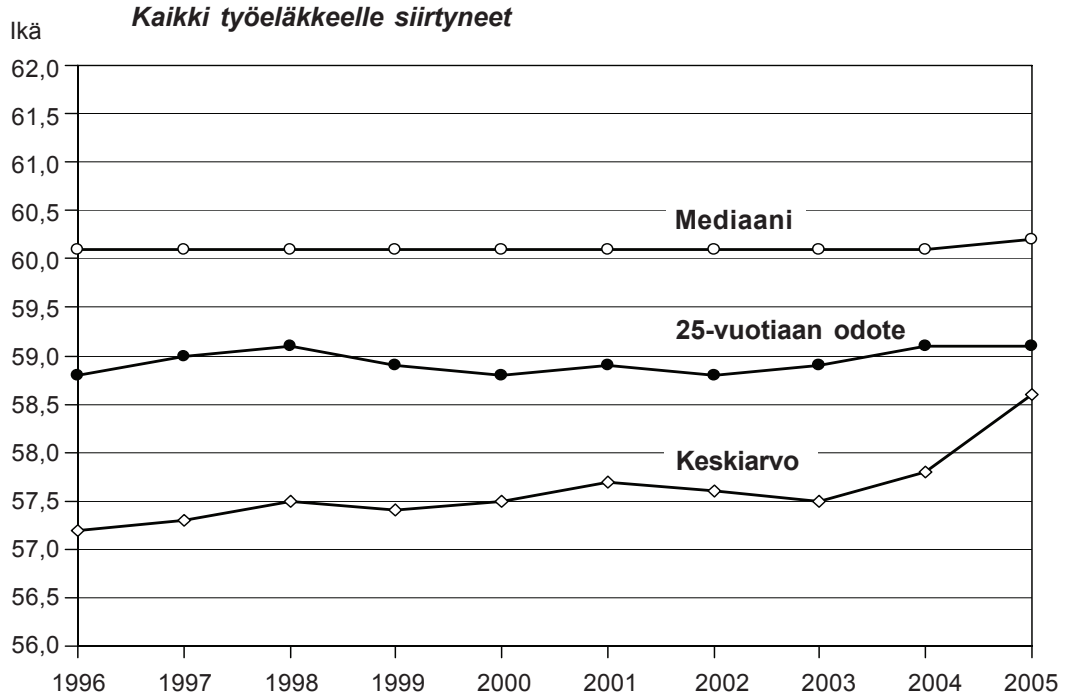
Kuvio 2 Eläkkeellesiirtymisiän odote sukupuolittain vuosina 1996 - 2005
Kaikki työeläkkeelle siirtyneet



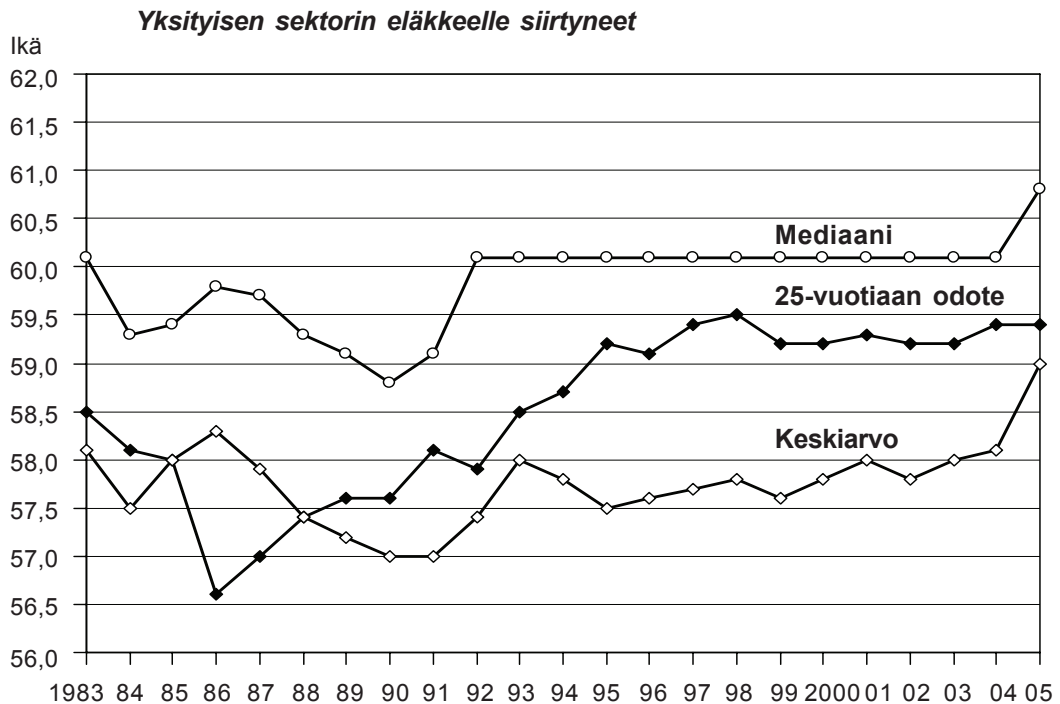
Kuvio 2a Eläkkeellesiirtymisiän odote sukupuolittain vuosina 1983 - 2005
Yksityisen sektorin eläkkeelle siirtyneet



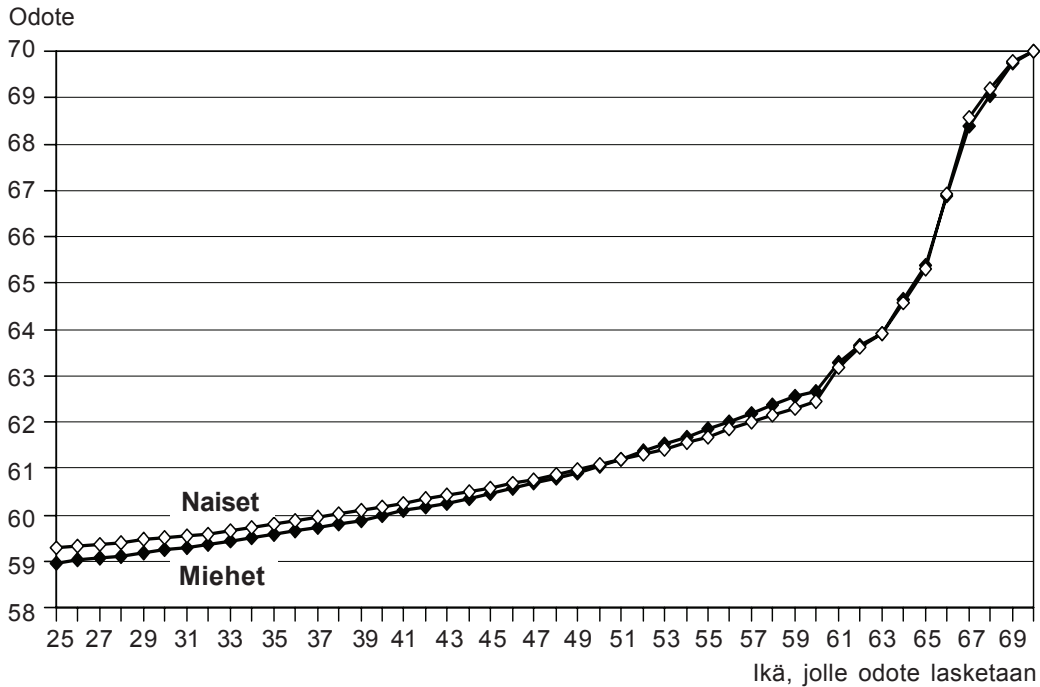
Kuvio 3 Eläkkeellesiirtymisiän odote, keskiarvo ja mediaani vuosina 1996 - 2005



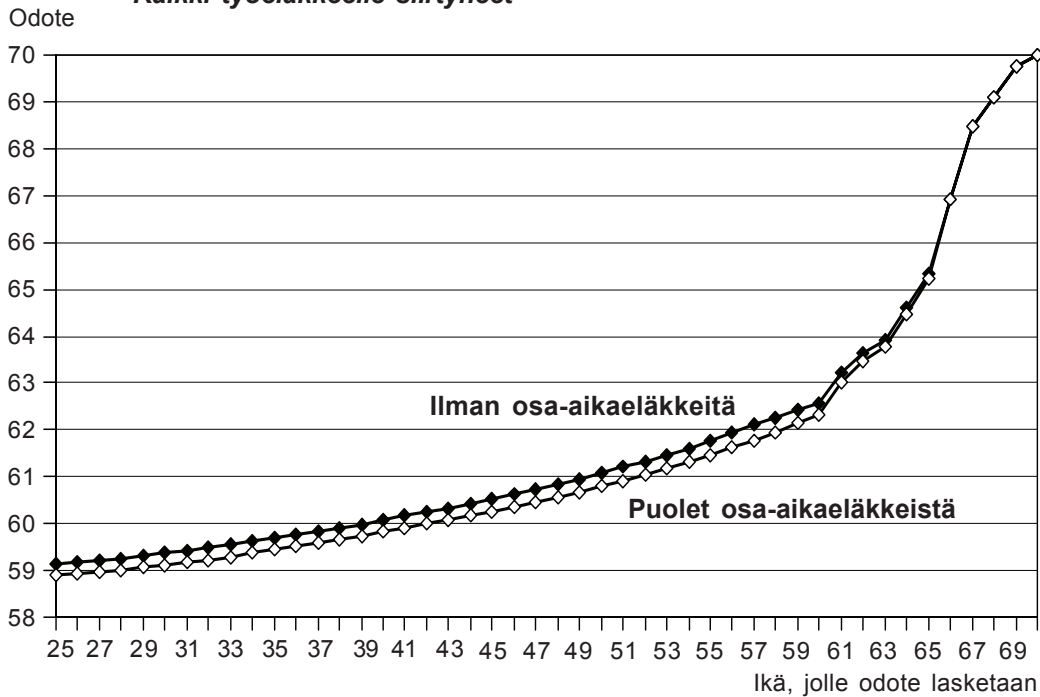
Kuvio 3a Eläkkeellesiirtymisiän odote, keskiarvo ja mediaani vuosina 1983 - 2005



Kuvio 4 Eläkkeellesiirtymisiän odote iän mukaan vuonna 2005
Kaikki työeläkkeelle siirtyneet



Kuvio 5 Osa-aikaeläkkeiden vaikutus eläkkeellesiirtymisiän odotteeseen iän mukaan vuonna 2005
Kaikki työeläkkeelle siirtyneet



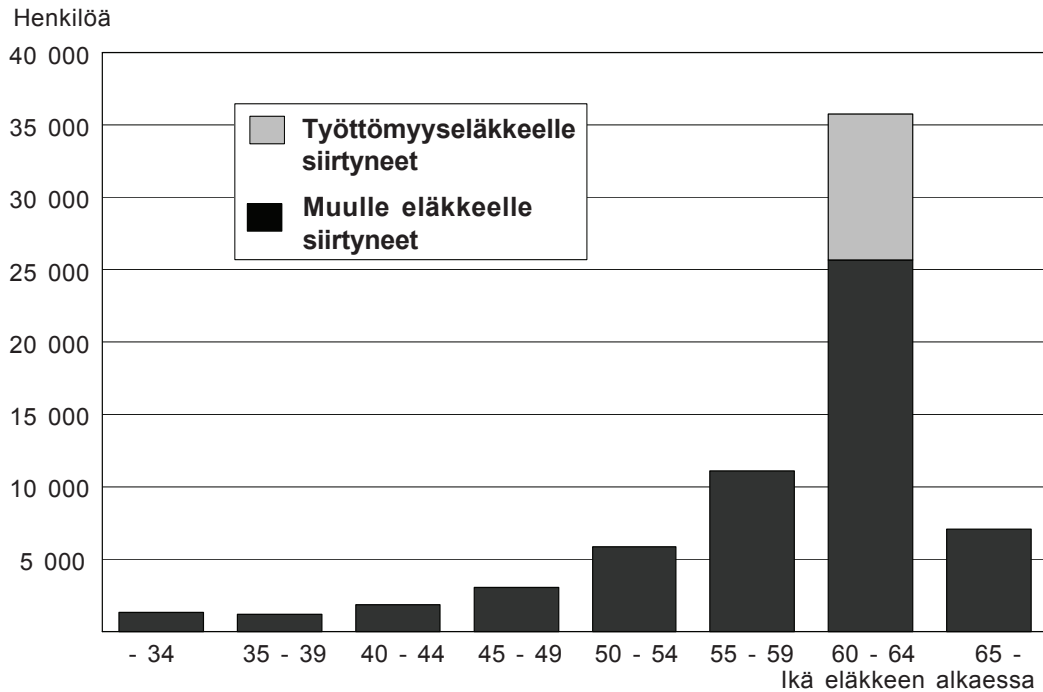
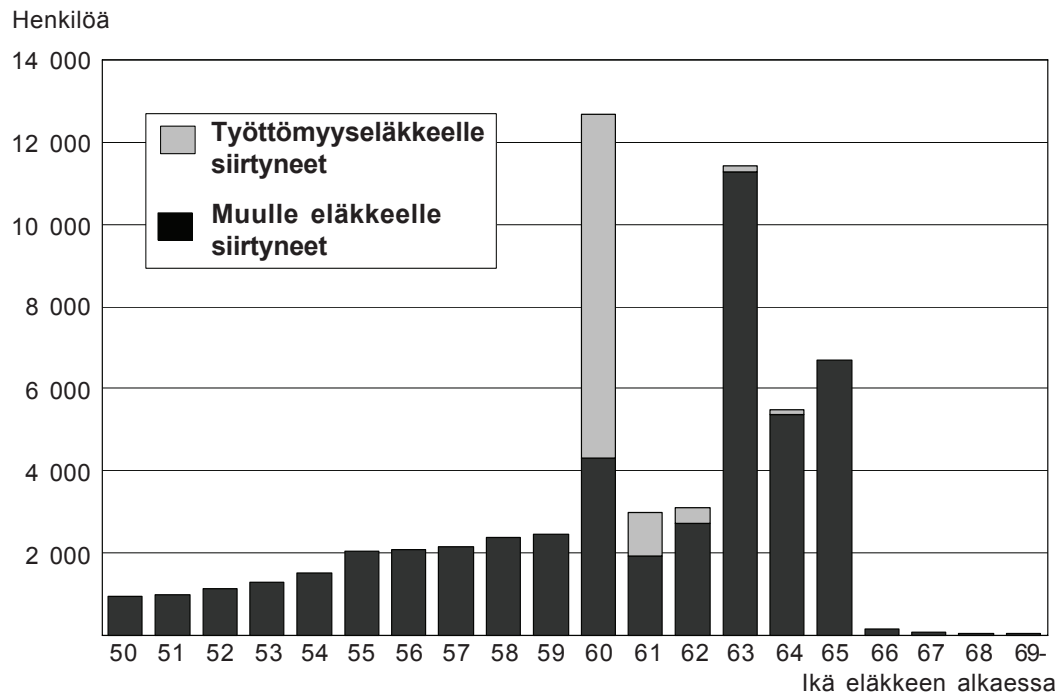
Taulukko 1 Eläkkeellesiirtymisiin odote 25- ja 50-vuotiaille

	25-vuotiaalle laskettu odote			50-vuotiaalle laskettu odote		
	Miehet	Naiset	Kaikki	Miehet	Naiset	Kaikki
Kaikki työeläkkeelle siirtyneet						
1996	58,5	59,1	58,8	60,3	60,4	60,4
1997	58,7	59,2	59,0	60,6	60,6	60,6
1998	58,9	59,3	59,1	60,7	60,7	60,7
1999	58,7	59,1	58,9	60,6	60,7	60,7
2000	58,6	58,9	58,8	60,6	60,6	60,6
2001	58,9	59,0	58,9	60,8	60,7	60,7
2002	58,5	59,0	58,8	60,7	60,7	60,7
2003	58,6	59,1	58,9	60,9	60,9	60,9
2004	59,0	59,2	59,1	61,1	61,0	61,1
2005	59,0	59,3	59,1	61,1	61,1	61,1
Yksityisen sektorin eläkkeelle siirtyneet						
1983	58,0	59,1	58,5	60,1	60,6	60,4
1984	57,6	58,5	58,1	59,9	60,2	60,0
1985	57,5	58,5	58,0	59,7	60,0	59,9
1986	56,4	56,9	56,6	58,4	58,4	58,4
1987	56,7	57,5	57,0	58,9	59,1	59,0
1988	57,0	57,9	57,4	59,2	59,6	59,4
1989	57,2	58,1	57,6	59,4	59,8	59,6
1990	57,1	58,2	57,6	59,4	59,8	59,6
1991	57,5	58,7	58,1	59,9	60,2	60,0
1992	57,4	58,6	57,9	59,6	60,1	59,8
1993	58,0	59,0	58,5	59,9	60,3	60,1
1994	58,3	59,0	58,7	60,1	60,3	60,2
1995	58,9	59,4	59,2	60,7	60,8	60,7
1996	58,8	59,4	59,1	60,7	60,8	60,7
1997	59,1	59,6	59,4	60,9	61,0	61,0
1998	59,3	59,6	59,5	61,0	61,1	61,1
1999	59,0	59,5	59,2	60,9	61,1	61,0
2000	59,0	59,3	59,2	60,9	61,0	61,0
2001	59,2	59,5	59,3	61,1	61,1	61,1
2002	58,9	59,5	59,2	61,1	61,1	61,1
2003	59,0	59,5	59,2	61,2	61,3	61,2
2004	59,2	59,7	59,4	61,4	61,5	61,4
2005	59,2	59,7	59,4	61,3	61,4	61,4
Julkisen sektorin eläkkeelle siirtyneet						
1996	59,1	59,3	59,2	60,8	60,6	60,7
1997	58,9	59,3	59,2	60,9	60,8	60,8
1998	59,0	59,3	59,2	61,0	60,9	60,9
1999	58,8	59,1	59,0	60,9	60,9	60,9
2000	58,2	58,8	58,6	60,4	60,6	60,5
2001	58,6	59,0	58,8	60,7	60,7	60,7
2002	58,2	59,0	58,6	60,5	60,7	60,6
2003	58,3	59,0	58,8	60,8	60,9	60,8
2004	58,9	59,1	59,0	61,1	61,0	61,0
2005	59,0	59,3	59,2	61,2	61,2	61,2

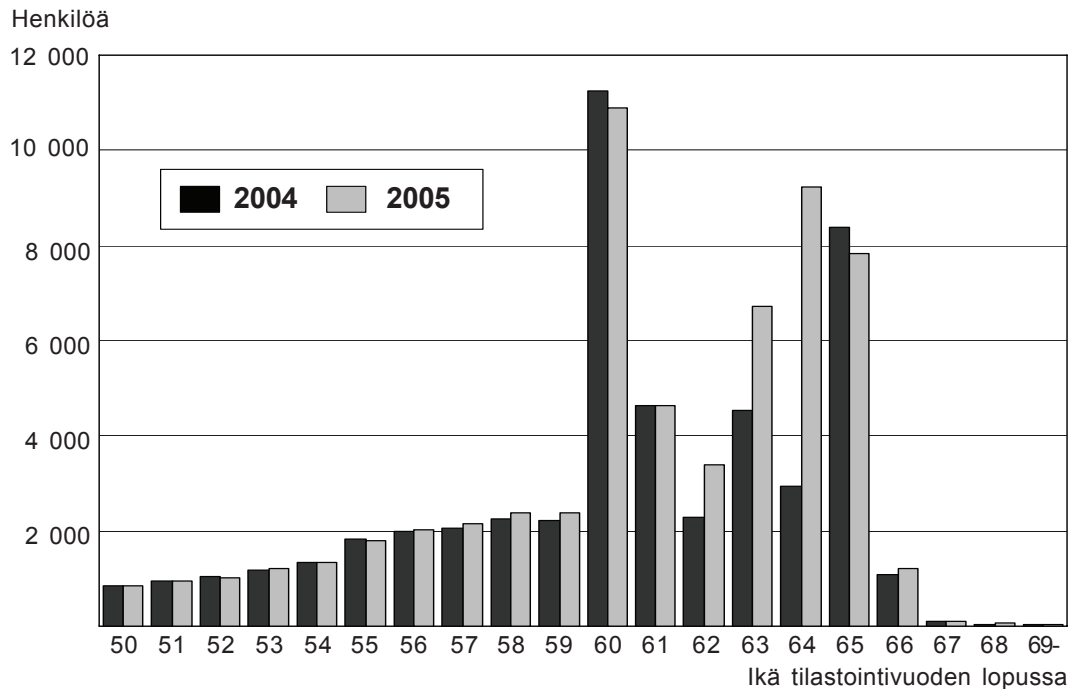
Taulukko 2 Eläkkeellesiirtymisiän odote, keskiarvo ja mediaani

	Miehet			Naiset			Kaikki		
	Odote 25-v.	Keski- arvo	Mediaani	Odote 25-v.	Keski- arvo	Mediaani	Odote 25-v.	Keski- arvo	Mediaani
Kaikki työeläkkeelle siirtyneet									
1996	58,5	56,6	60,1	59,1	57,9	60,1	58,8	57,2	60,1
1997	58,7	56,7	60,1	59,2	57,9	60,1	59,0	57,3	60,1
1998	58,9	57,1	60,1	59,3	57,9	60,1	59,1	57,5	60,1
1999	58,7	57,0	60,1	59,1	57,8	60,1	58,9	57,4	60,1
2000	58,6	57,1	60,1	58,9	57,9	60,1	58,8	57,5	60,1
2001	58,9	57,3	60,1	59,0	58,1	60,1	58,9	57,7	60,1
2002	58,5	57,1	60,1	59,0	58,1	60,1	58,8	57,6	60,1
2003	58,6	57,1	60,1	59,1	57,9	60,1	58,9	57,5	60,1
2004	59,0	57,5	60,1	59,2	58,2	60,1	59,1	57,8	60,1
2005	59,0	58,5	60,3	59,3	58,8	60,1	59,1	58,6	60,2
Yksityisen sektorin eläkkeelle siirtyneet									
1983	58,0	59,1	58,5	58,1	60,1
1984	57,6	58,5	58,1	57,5	59,3
1985	57,5	58,5	58,0	58,0	59,4
1986	56,4	56,9	56,6	58,3	59,8
1987	56,7	57,5	57,0	57,9	59,7
1988	57,0	57,9	57,4	57,4	59,3
1989	57,2	58,1	57,6	57,2	59,1
1990	57,1	58,2	57,6	57,0	58,8
1991	57,5	58,7	58,1	57,0	59,1
1992	57,4	58,6	57,9	57,4	60,1
1993	58,0	59,0	58,5	58,0	60,1
1994	58,3	59,0	58,7	57,8	60,1
1995	58,9	59,4	59,2	57,5	60,1
1996	58,8	57,0	60,1	59,4	58,2	60,1	59,1	57,6	60,1
1997	59,1	57,1	60,1	59,6	58,3	60,1	59,4	57,7	60,1
1998	59,3	57,4	60,1	59,6	58,2	60,1	59,5	57,8	60,1
1999	59,0	57,2	60,1	59,5	58,0	60,1	59,2	57,6	60,1
2000	59,0	57,4	60,1	59,3	58,2	60,1	59,2	57,8	60,1
2001	59,2	57,6	60,1	59,5	58,4	60,1	59,3	58,0	60,1
2002	58,9	57,4	60,1	59,5	58,4	60,1	59,2	57,8	60,1
2003	59,0	57,6	60,1	59,5	58,4	60,1	59,2	58,0	60,1
2004	59,2	57,8	60,1	59,7	58,5	60,1	59,4	58,1	60,1
2005	59,2	58,8	60,8	59,7	59,2	60,8	59,4	59,0	60,8
Julkisen sektorin eläkkeelle siirtyneet									
1996	59,1	56,5	60,1	59,3	57,4	60,1	59,2	57,0	60,1
1997	58,9	56,3	60,1	59,3	57,3	60,1	59,2	56,9	60,1
1998	59,0	56,6	60,1	59,3	57,5	60,1	59,2	57,1	60,1
1999	58,8	56,6	60,1	59,1	57,3	60,1	59,0	57,0	60,1
2000	58,2	56,6	60,1	58,8	57,3	60,1	58,6	57,0	60,1
2001	58,6	57,1	60,1	59,0	57,8	60,1	58,8	57,5	60,1
2002	58,2	56,9	60,1	59,0	57,8	60,1	58,6	57,4	60,1
2003	58,3	56,8	60,1	59,0	57,5	60,1	58,8	57,2	60,1
2004	58,9	57,5	60,1	59,1	58,0	60,1	59,0	57,8	60,1
2005	59,0	58,2	60,1	59,3	58,5	60,1	59,2	58,4	60,1

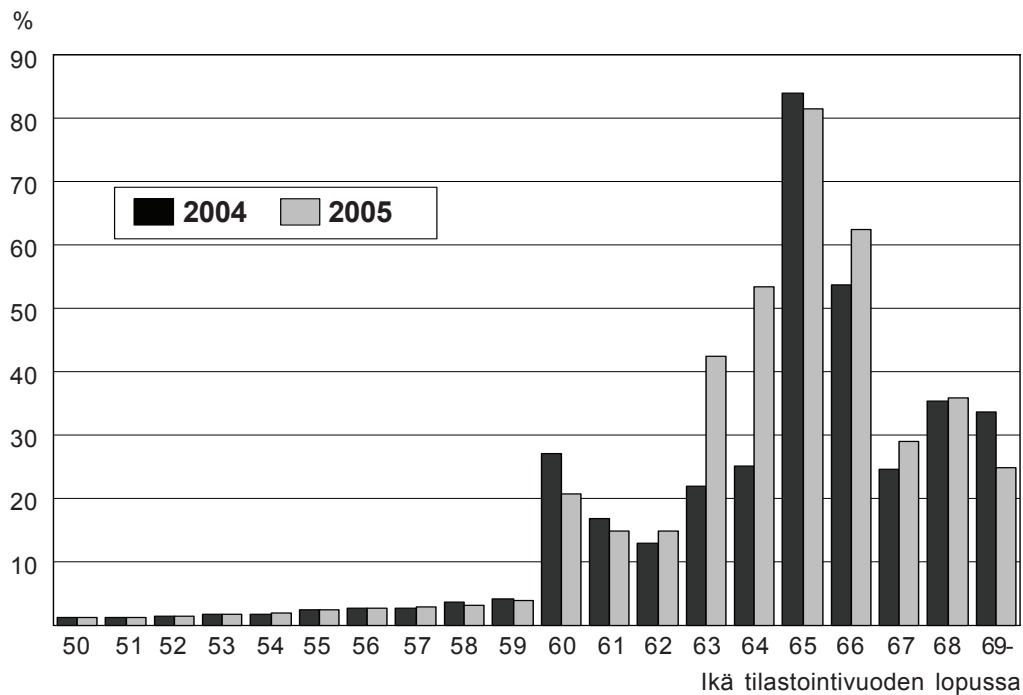
II Työeläkkeelle siirtyneet

Kuvio 6 Työeläkkeelle vuonna 2005 siirtyneet ikäryhmittäin**Kuvio 6a Työeläkkeelle vuonna 2005 siirtyneet iän mukaan, 50 - 69-vuotiaat**

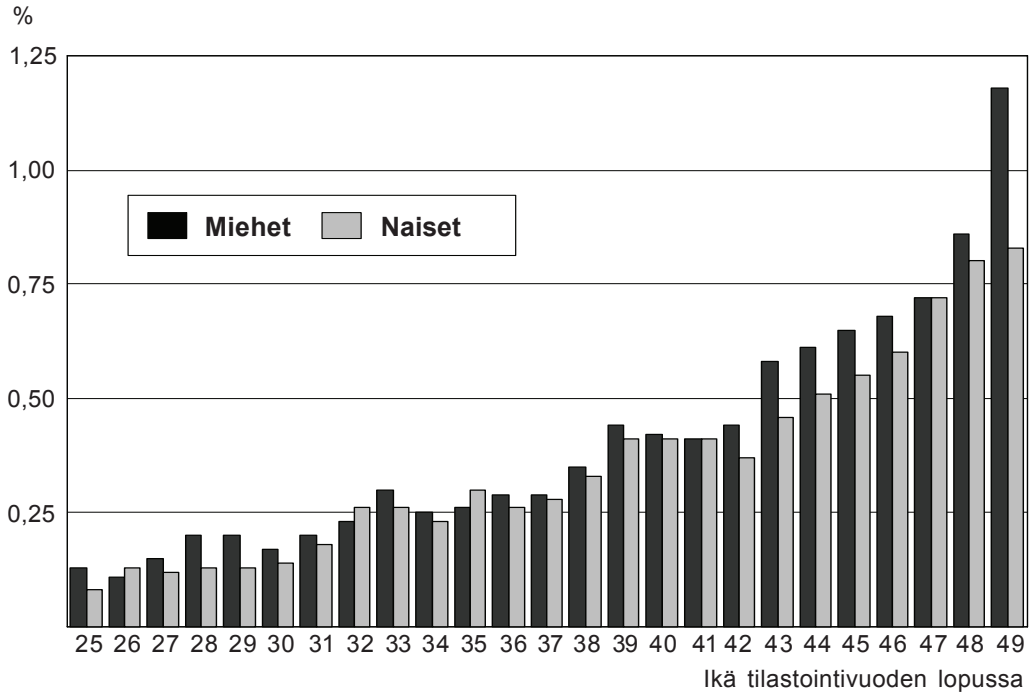
Kuvio 7 Työeläkkeelle vuosina 2004 ja 2005 siirtyneet iän mukaan, 50 - 69-vuotiaat



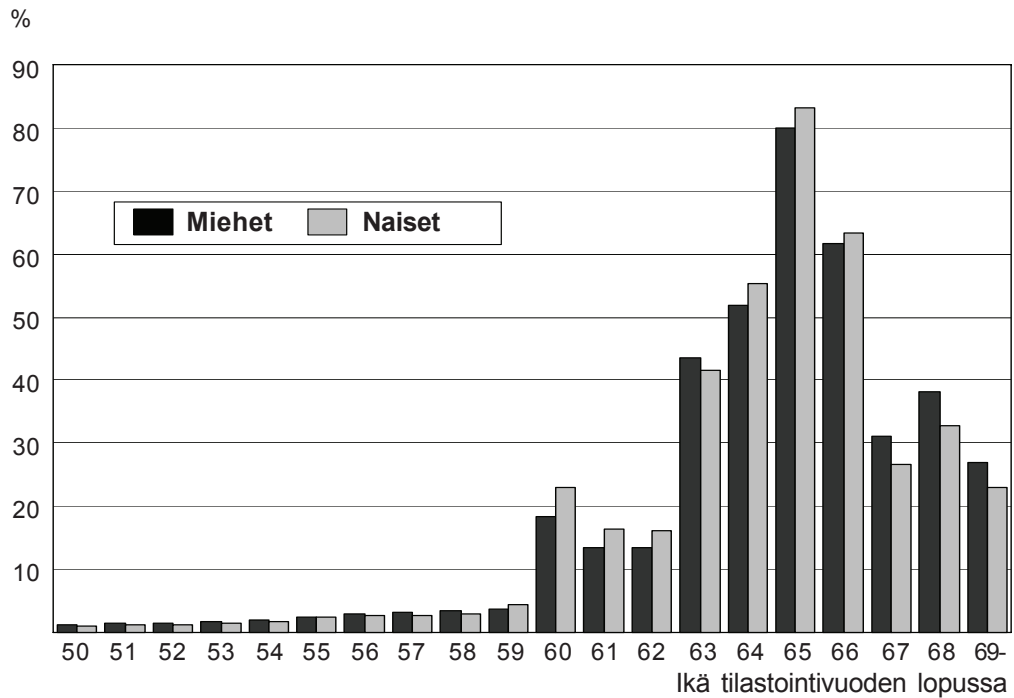
Kuvio 7a Työeläkkeelle vuosina 2004 ja 2005 siirtyneiden osuus vakuutetuista iän mukaan, 50 - 69-vuotiaat



Kuvio 8a Työeläkkeelle vuonna 2005 siirtyneiden osuus vakuutetuista sukupuolen ja iän mukaan, 25 - 49-vuotiaat



Kuvio 8b Työeläkkeelle vuonna 2005 siirtyneiden osuus vakuutetuista sukupuolen ja iän mukaan, 50 - 69-vuotiaat



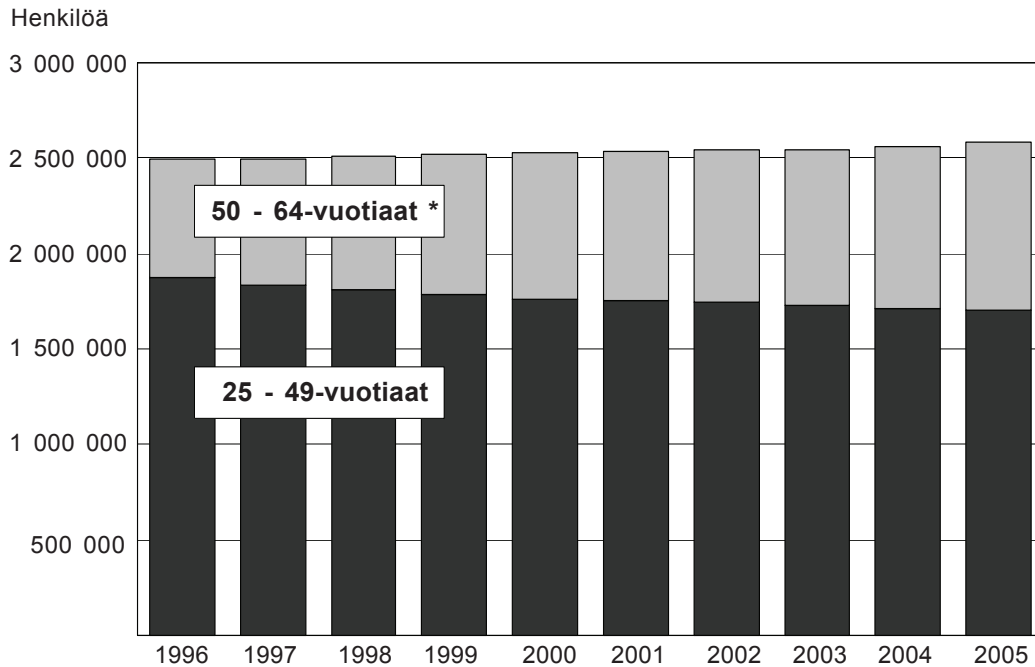
Huomaa kuvioissa eri asteikko!

Taulukko 3 Työeläkkeelle siirtyneet eläkelajin mukaan vuosina 1996 - 2005

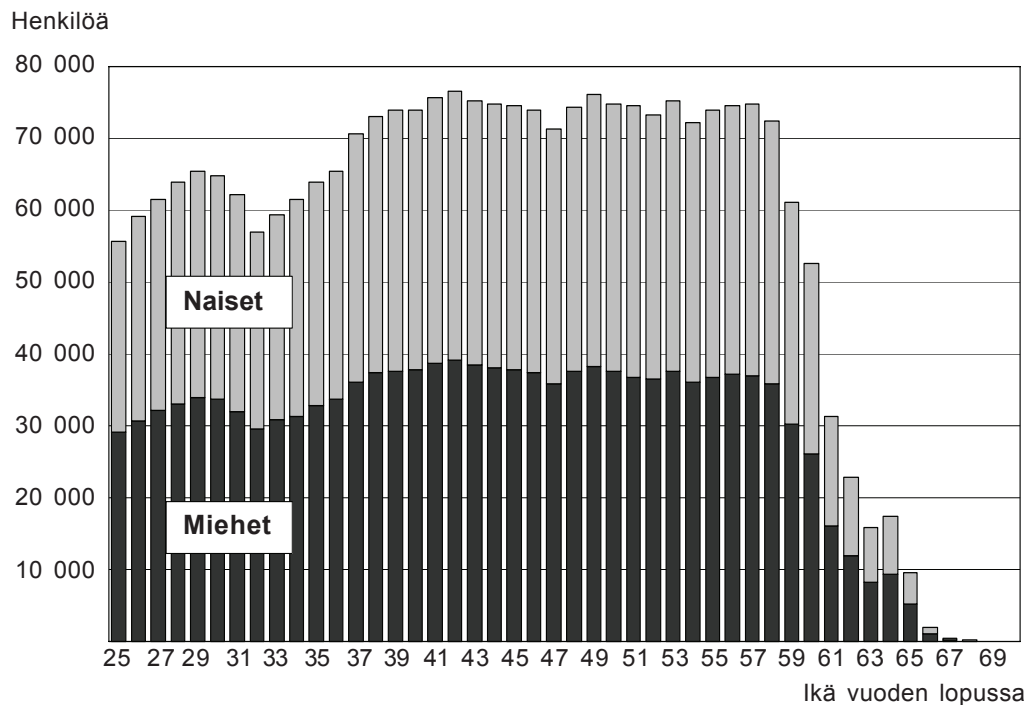
	Vanhuuseläke		Työttö- myys- eläke	Työkyvyttömyyseläke		Maa- talouden erityis- eläke	Kaikki eläkkeelle siirtyneet	Osa- aikaeläk- keelle siirtyneet
	Kaikki	Varhenn. vanhuusel.		Kaikki	Yksilöllinen varhaisel.			
Kaikki työeläkkeelle siirtyneet								
1996	13 694	2 639	11 134	20 694	3 746	2 672	47 606	2 015
1997	14 252	2 780	11 786	19 835	2 934	1 574	46 971	2 298
1998	14 969	2 727	13 391	19 577	2 585	1 642	49 198	5 707
1999	15 969	2 895	12 835	21 891	2 843	2 286	52 578	9 547
2000	16 999	3 590	12 853	22 839	2 618	1 492	53 667	9 455
2001	18 769	4 114	14 784	23 325	2 686	1 263	57 691	8 995
2002	19 564	4 152	11 505	25 223	2 685	1 273	57 211	16 114
2003	19 106	4 208	11 278	25 885	2 255	1 004	56 979	8 232
2004	20 853	4 046	10 550	26 004	1 683	1 037	58 154	3 524
2005	30 217	2 467	10 091	25 853	698	1 362	67 088	4 869
55 - 64 -vuotiaat (ikä eläkkeen alkaessa)								
1996	8 317	2 639	11 134	9 510	3 746	2 672	31 039	2 015
1997	8 791	2 780	11 786	8 607	2 934	1 574	30 271	2 298
1998	9 211	2 727	13 391	8 298	2 585	1 642	32 150	5 707
1999	9 795	2 895	12 835	9 224	2 843	2 286	33 726	9 547
2000	10 226	3 590	12 853	9 587	2 618	1 492	33 628	9 455
2001	11 575	4 114	14 784	10 226	2 686	1 263	37 386	8 995
2002	11 752	4 152	11 505	11 540	2 685	1 273	35 716	16 114
2003	10 397	4 208	11 278	12 133	2 255	1 004	34 520	8 232
2004	11 573	4 046	10 550	12 705	1 683	1 037	35 577	3 254
2005	22 959	2 467	10 091	12 827	698	1 362	46 807	4 869
Yksityisen sektorin eläkkeelle siirtyneet								
1996	10 939	2 926	10 721	19 274	3 391	2 672	43 293	913
1997	11 028	3 028	11 441	18 289	2 663	1 574	42 026	975
1998	10 806	3 089	13 012	17 914	2 347	1 642	43 114	2 677
1999	11 510	3 224	12 622	20 187	2 584	2 286	46 358	5 505
2000	13 296	3 894	12 604	21 156	2 444	1 492	48 263	5 620
2001	14 556	4 480	14 520	21 576	2 493	1 263	51 652	5 644
2002	15 538	4 572	11 355	23 494	2 513	1 273	51 439	10 113
2003	16 566	4 195	11 143	24 037	2 075	1 004	52 540	5 544
2004	17 077	3 721	10 418	24 447	1 533	1 037	52 780	2 221
2005	27 875	1 611	9 739	23 870	577	1 362	62 642	3 040
Julkisen sektorin eläkkeelle siirtyneet								
1996	7 861	822	4 136	9 123	1 910	.	21 074	1 109
1997	8 329	869	4 396	9 142	1 463	.	21 814	1 331
1998	8 914	808	5 225	9 669	1 323	.	23 750	3 052
1999	9 621	889	5 124	10 974	1 440	.	25 659	4 061
2000	9 901	1 159	5 459	11 685	1 248	.	26 957	3 857
2001	11 226	1 439	6 452	11 873	1 309	.	29 468	3 371
2002	11 837	1 517	5 335	13 201	1 384	.	30 301	6 048
2003	10 820	1 624	5 520	13 636	1 090	.	29 897	2 722
2004	12 569	1 763	5 194	13 829	899	.	31 505	1 041
2005	15 526	2 811	5 269	14 259	440	.	34 966	1 849

Vanhuuseläkkeissä ovat mukana vain suoraan vanhuuseläkkeelle siirtyneet, eivät ns. jatkoeläkkeet. Työeläkkeelle siirtynyt ks. Käytetyt käsitteet sivulla 13.

III Työeläkevakuutetut

Kuvio 9 Työeläkevakuutetut ikäryhmittäin vuosina 1996 - 2005

* Vuonna 2005 mukana myös 65 - 69 -vuotiaat

Kuvio 10 Työeläkevakuutetut iän mukaan vuonna 2005

Eläketurvakeskuksen tilastoraportteja 2005

- 1/2005 Eläkkeellesiirtymisikä työeläkejärjestelmässä vuonna 2004
- 2/2005 Tilastoraportti vuoden 2003 kustannustenjakoon
- 3/2005 Yritysten työeläkemaksut vuonna 2003
- 4/2005 Työeläkekuntoutus vuonna 2004
- 5/2005 Yritysten työeläkemaksut vuonna 2004

Eläketurvakeskuksen tilastoraportteja 2006

- 1/2006 Tilastoraportti vuoden 2004 kustannustenjakoon
- 2/2006 Yksityisen sektorin työsuhdetilastot vuonna 2004
- 3/2006 Yksityisen sektorin piiriin kuuluvat 1-vuotisikäluokittain vuonna 2004
- 4/2006 Yksityisen sektorin työeläkkeiden rahoitus vuosina 2002–2004
- 5/2006 Eläkkeellesiirtymiskä työeläkejärjestelmässä