

05/2011

ELÄKETURVAKESKUKSEN TILASTORAPORTEJA

Tilastoraportti vuoden 2010 kustannustenjaosta

Minna Lehmuskero ja Klaus Silvennoinen



Eläketurvakeskus
PENSIONSSKYDDSCENTRALEN

Eläketurvakeskus

00065 ELÄKETURVAKESKUS

Puhelin: 010 7511

Sähköposti: etunimi.sukunimi@etk.fi

Pensionsskyddscentralen

00065 PENSIONSSKYDDSCENTRALEN

Telefon: 010 7511

E-post: förnamn.efternamn@etk.fi

Finnish Centre for Pensions

FI-00065 ELÄKETURVAKESKUS, FINLAND

Telephone +358 10 7511

E-mail: firstname.surname@etk.fi

Edita Prima Oy

Helsinki 2011

ISSN-L 1459-3823

ISSN 1459-3823 (painettu)

ISSN 1798-7466 (verkkojulkaisu)

ABSTRAKTI

Suomen työeläkejärjestelmän hajautetun organisaation, työeläkkeiden osittaisen rahastoinnin ja viimeisen laitoksen periaatteen vuoksi eläkelaitosten välillä tarvitaan kustannustenjakoa ja toisten puolesta maksettujen eläkeosien selvittelyä.

TyEL- ja MEL-eläkkeet rahastoidaan osittain. TyEL- tai MEL-eläkelaitos vastaa siitä eläkkeen osasta, joka on rahastoitu kyseisessä eläkelaitoksessa. Loput näistä eläkkeistä kustannetaan yhteisesti TyEL- ja MEL-eläkelaitosten kesken. YEL- ja MYEL-eläkkeitä ei rahastoida. YEL-eläkelaitokset kustantavat YEL-eläkkeet yhteisesti ja Maatalousyrittäjien eläkelaitos kustantaa MYEL-eläkkeet. Lisäksi valtio on mukana YEL-, MYEL- ja MEL-eläkkeiden rahoittamisessa. Julkisen sektorin eläkelakien mukaisista eläkkeistä vastaa kunkin lain osalta kyseisen lain mukaista eläketurvaa vakuuttava eläkelaitos.

Eläkkeet maksetaan viimeisen eläkelaitoksen periaatteen mukaisesti eli se eläkelaitos, jossa eläkkeensaaja on ollut viimeiseksi vakuutettuna ennen eläkkeen alkamista, maksaa eläkkeensaajan koko eläkkeen.

Eläketurvakeskuksessa tehdään vuosittain eläkkeiden kustannustenjakoa eläkelaitosten kesken. Eläketurvakeskuksen kautta kulki vuoden 2010 eläkkeiden kustannustenjaon vuoksi noin 1,7 miljardia euroa.

LUKIJALLE

Tässä raportissa esitetään kustannustenjaon periaatteet sekä vuoden 2010 kustannustenjaon tilastolukuja ja aikasarjoja. Raportissa on myös tietoa kustannustenjaon kertoimista ja kustannustenjakoa koskevista lakipykälistä, perusteista ja ohjeista. Tilastotaulukoissa on tietoa mm. maksetuista eläkkeistä ja kustannustenjaon kautta kulkeneista rahavirroista sekä kustannustenjaon ennakoiden vertailua toteutuneisiin tietoihin.

Tämän raportin sisällöstä vastaavat Minna Lehmuskero ja Klaus Silvennoinen, joille julkaisun sisältöä koskevat kyselyt ja ehdotukset pyydetään osoittamaan.

*Helsingissä joulukuussa 2011
Eläketurvakeskus*

SISÄLTÖ

Abstrakti	3
Lukijalle	5
1 Yleistä	7
2 Eläkkeiden kustannustenjako	9
2.1. TyEL-MEL-VILMA-eläkeselvittely.....	9
2.2. YEL-eläkkeiden vastuunjako	11
2.3. Palkattomilta ajoilta karttuneiden eläkeosien kustannustenjako.....	11
2.4. TVR-maksun jako.....	12
2.5. VEKL-etuuksien selvittely	12
2.6. ETK:n kustannusosuuksien selvittely.....	12
2.7. EY-siirtomäärät.....	13
2.8. Siirtymämaksu	13
3 Kustannustenjaon tarkistuserä ja ennakoiden tarkentaminen vuonna 2010	14
4 Taulukoissa käytetyt merkinnät	15
Liitteet	16

LIITTEET

Liite 1

Taulukko 1.1. Maksetut TyEL-, TEL-L- ja MEL-eläkkeet sekä rahoituksen ja TyEL-MEL-VILMA-eläkeselvittelyn perusteena olevat suuret vuonna 2010

Taulukko 1.2. TyEL-, TEL-L- ja MEL-eläkkeiden vastuunjako vuonna 2010

Taulukko 1.3. TyEL-, MEL-, MEL-ylite-, MYEL-, MYEL-L-, VaEL-, KuEL-, KiEL- ja KelaL-eläke-erien selvittely (VILMA-eläkeselvittely) vuonna 2010

Taulukko 1.4. TyEL-MEL-VILMA-eläkeselvittely vuonna 2010

Liite 2

TyEL-MEL-VILMA-eläkeselvittelyn ennakoiden vertailua toteutuneisiin tietoihin vuonna 2010

Kuvio 2.1. Eläkelaitosten arvioiman kustannustenjaon hyvityksen poikkeama lopullisesta kustannustenjaon hyvityksestä suhteessa palkkasummaan vuonna 2010

Kuvio 2.2. Eläkelaitosten arvioiman kustannustenjaon maksun poikkeama lopullisesta kustannustenjaon maksusta suhteessa palkkasummaan vuonna 2010

Kuvio 2.3. Kustannustenjaon tarkistuserä vuodelta 2010, jos kustannustenjaon ennakoita ei olisi tarkennettu vuoden 2010 loppupuolella ja tarkennukset huomioon ottaen

Liite 3

YEL-eläkkeiden vastuunjaon lopullinen selvittely vuonna 2010

Liite 4

Palkattomien aikojen perusteella karttuneiden eläkeosien kustannustenjaon lopullinen selvittely vuonna 2010

Liite 5

TVR-maksun hyvityksen lopullinen selvittely vuonna 2010

Liite 6

Kustannustenjakojärjestelmän määrällinen kehitys

Taulukko 6.1. TyEL-MEL-VILMA-eläkeselvittely

Taulukko 6.2. YEL-eläkkeiden vastuunjako

Kustannustenjaon määrällinen kehitys kuvioina

Kuvio 6.1. Maksetut TyEL-, TEL-L- ja MEL-eläkkeet (sis. MEL-ylitteen) sekä yhteisesti kustannettavat TyEL-TEL-L-MEL-eläkkeet vuosina 2001–2010 per 1.7.v.

Kuvio 6.2. Toisten puolesta maksetut eläkkeet vuosina 2001–2010 per 1.7.v.

Kuvio 6.3. YEL:n mukainen eläkemeno ja YEL:n valtion osuus vuosina 2001–2010 per 1.7.v.

Kuvio 6.4. YEL:n avoimet eli maksamatta olevat ulosottotoimin perinnässä olevat tai konkursissa valvotut maksut vakuutusmaksutulosta vuosina 2001–2010 per 1.7.v.

Liite 7

Eläkemeno ja palkka-/työtulosumma vuonna 2010, yksityinen ja julkinen sektori

Liite 8

Kustannustenjaon kertoimet ja niiden kuvaukset

Kustannustenjaon q-kertoimet

ETK-kustannuserroin ja luottovakuutuskertoimet

Vanhuuseläkkeiden rahastoitujen osien korotuserroin

Liite 9

Kustannustenjaon säädökset, perusteet ja ohjeistus

Liite 10

Lyhenteitä

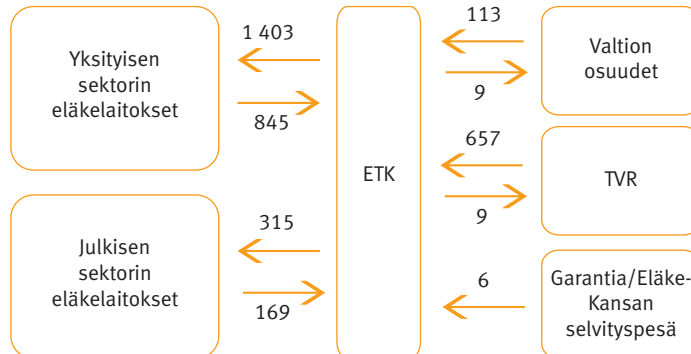
1 Yleistä

Yksityisen sektorin palkansaajien eläkelakien (TyEL ja MEL) mukaiset eläkkeet rahastoidaan osittain. Jako rahastoituu ja yhteisesti kustannettavaan osaan (eli tasausosaan) tehdään kunkin yksittäisen eläkkeen tasolla. TyEL-eläkelaitos tai Merimieseläkekassa vastaa siitä eläkkeen osasta, joka on rahastoitu kyseisessä eläkelaitoksessa. Eläkkeiden tasausosa kustannetaan yhteisesti TyEL-eläkelaitosten ja Merimieseläkekassan kesken. YEL-eläkelaitokset kustantavat yhteisesti YEL-eläkkeet ja lisäksi valtio kustantaa YEL-eläkkeistä sen osan, johon YEL-vakuutusmaksut eivät riitä. Maatalousyrittäjien eläkelaitos (Mela) kustantaa yhdessä valtion kanssa MYEL-eläkkeet. Valtio osallistuu myös MEL-eläkkeiden kustantamiseen kolmenneksellä MEL-eläkemenosta. Kukin julkisen sektorin eläkelaitos vastaa oman lakinsa mukaisten eläkkeiden kustantamisesta.

Eläketurvakeskus (ETK) jakaa vuosittain yhteisesti kustannettavien eläkkeiden kustannukset eläkelaitosten kesken ja tekee viimeisen eläkelaitoksen periaatteesta (VILMA-periaate) johtuvan eläkeselvittelyn. VILMA-periaatteen mukaan eläkelaitos, jossa eläkkeensaaja on ollut viimeksi vakuutettuna ennen eläkkeen alkamista, maksaa eläkkeensaajan koko eläkkeen. ETK:n tekemiä kustannustenjakoja ovat

- TyEL-, TEL-L- ja MEL-eläkkeiden vastuunjako ja VILMA-periaatteesta johtuva toisten puolesta maksettujen TyEL-, MEL-, MEL-ylite, MYEL-, MYEL-L-, VaEL-, KuEL-, KiEL- ja KelaL-eläke-erien selvittely (TyEL-MEL-VILMA-eläkeselvittely)
- YEL-eläkkeiden vastuunjako
- työttömyysvakuutusrahaston maksun (TVR-maksu) jako
- ETK:n kustannusosuuksien selvittely
- palkattomilta ajoilta, esimerkiksi työttömyyspäiväraha-, vanhempainraha- ja sairauspäivärahakausilta, karttuneiden eläkeosien kustannustenjako (palkattomien aikojen kustannustenjako) ja
- lain valtion varoista suoritettavasta eläkkeen korvaamisesta alle kolmivuotiaan lapsen hoidon tai opiskelun ajalta (VEKL) mukaisten etuuksien selvittely.

Vuoden 2010 kustannustenjakovarojen kierto. Luvut sisältävät vuonna 2010 tilitetyt ennakkoerät sekä vuonna 2011 tilitetyt vuoden 2010 kustannustenjakoihin liittyvät tarkistuserät. Luvut ovat miljoonia euroja 30.11.2011 tasossa.



Lisäksi ETK huolehtii yhdyslaitoksena Suomen työeläkejärjestelmän ja Euroopan yhteisöjen (EY) eläkejärjestelmän välisestä EY-virkamiesten eläkeoikeuksien siirrosta.

Yksityisen ja julkisen sektorin eläkemenosta sekä palkka- ja työtulosummista on taulukko liitteessä 7. Kustannustenjaon kertoimia on liitteessä 8, säädökset, perusteet ja ohjeistus on listattu liitteessä 9. Lyhenteistä on luettelo liitteessä 10.

2 Eläkkeiden kustannustenjako

Eläkelaitoksen osuutta tietyistä kustannustenjaosta kutsutaan kustannustenjaon lopulliseksi eräksi. Lopullinen erä lasketaan eläkelaitoksen hyvityksen ja maksun erotuksena ja se voi olla eläkelaitokselle saatavaa tai maksua. Koska kustannustenjaon selvittelyissä liikkuvat rahamäärät ovat suuria, kustannuksia selvitetään vuosittain etukäteen kuukausittain maksettavien kustannustenjaon ennakoiden avulla. Jos eläkelaitoksella arvioidaan olevan maksettavaa kustannustenjakoon, eläkelaitos maksaa ennakoita ETK:lle ja jos eläkelaitoksella arvioidaan olevan saatavaa kustannustenjaosta, ETK maksaa ennakoita eläkelaitokselle. Maksavat eläkelaitokset tilittävät ennakot ETK:lle kaksi pankkipäivää ennen kuin ETK maksaa ennakot saaville eläkelaitoksille. Jos eläkelaitoksen arvioitu saatava tai maksu jää alle 20 000 euron, eläkelaitokselle ei määrätä kustannustenjaon ennakoita. ETK-kustannusosuusennakoiden määräämisen rajamäärä on 1 200 euroa. TVR-maksun ennakoissa ei ole rajamäärää. VEKL-etuuksien selvittelyssä ei toistaiseksi ole ennakoita, koska selvittelyn rahamäärät ovat vielä pieniä.

Kustannusten lopullinen selvittely tehdään kustannustenjakovuotta seuraavan vuoden lokakuun loppuun mennessä. Tällöin lasketaan lopullisen erän ja ennakoiden erotus, tarkistuserä. Jos eläkelaitoksen lopullinen erä on pienempi kuin mitä eläkelaitos on ennakoina maksanut tai saanut, tarkistuserä on negatiivinen ja eläkelaitos maksaa sen ETK:lle. Jos eläkelaitoksen lopullinen erä on suurempi kuin mitä eläkelaitos on ennakoina maksanut tai saanut, tarkistuserä on positiivinen ja ETK maksaa sen eläkelaitokselle. Samoin kuin ennakoissa myös tarkistuserän osalta maksavat eläkelaitokset maksavat erän ETK:lle kaksi pankkipäivää ennen kuin ETK maksaa erän saaville eläkelaitoksille.

Eläkelaitokset ilmoittavat ETK:lle tiedot eri kustannustenjakojen varten ja ne tarkistetaan ETK:ssa. ETK antaa eläkelaitokselle päätöksen tai ilmoituksen kustannustenjakojen suorituksista.

Tarkempaa tietoa kustannustenjaosta on koottu Työeläkkeiden kustannustenjako -käsi- kirjaan.

2.1 TyEL-MEL-VILMA-eläkeselvittely

TyEL:n, MEL:n, TEL-lisäeläketurvan ja TEL:n mukaisen työnantajavakuutuksen (TEL-L) mukaan karttuneet eläkkeet jakautuvat rahastoituun ja yhteisesti kustannettavaan osaan. Yhteisesti kustannettava osa on rahastoidun osan ylittävä osa eläkkeestä. Vanhuus-, työkyvyttömyys- tai työttömyyseläkkeissä voi olla rahastoitua osaa, perhe- ja osa-aikaeläkkeet ovat kokonaan yhteisesti kustannettavia. Vanhuuseläkettä rahastoidaan etukäteen työsuhteen aikana. MEL-eläkkeestä otetaan huomioon rahastoitua ja yhteisesti kustannettavaa osaa laskettaessa MEL-eläkkeen TyEL-eläketurvaa vastaava osa (MEL-eläkkeen vastuunjako-osa). MEL-eläkkeen TyEL-eläketurvan ylittävää osaa kutsutaan MEL-ylitteeksi. MEL-ylite on kokonaan Merimieseläkekassan (MEK) kustannettavaa.

Eläkkeen rahastoidusta osasta vastaava eläkelaitos on

- vanhuuseläkkeessä se eläkelaitos, jossa kyseiseen rahastoituu osaan liittyvä työsuhde on vakuutettu
- työkyvyttömyyseläkkeessä eläkkeensaajan eläketapahtumaa edeltävien kahden vuoden työsuhteet vakuuttaneet eläkelaitokset ja
- työttömyyseläkkeessä yleensä viimeinen eläkelaitos.

TyEL- ja MEL-eläkelaitokset vastaavat yhdessä eläkkeen yhteisesti kustannettavasta osasta. Lisäksi valtio osallistuu MEL-eläkkeiden kustantamiseen kolmanneksella MEL-eläkemenoista. Maksetut yhteisesti kustannettavat eläkkeet hyvitetään VILMA-periaatteessa mukana oleville eläkelaitoksille. Yhteisesti kustannettavien eläkkeiden kustannukset jaetaan TyEL- ja MEL-eläkelaitoksille vanhuuseläkkeiden osalta tasausmaksutulojen ja tasausvastuiden yhteismäärien suhteessa ja muiden yhteisesti kustannettavien eläkkeiden osalta eläkelaitoksissa vakuutettujen työansioiden suhteessa.

TyEL-, TEL-L- ja MEL-eläkkeiden vastuunjaon yhteydessä TyEL-eläkelaitoksille jaetaan Eläke-Kansan selvityspesästä realisoituvat erät ja Garantiasta palautuva luottovakuutuksen ylitte. Nämä erät hyvitetään eläkelaitoksille ensin ennakkoerinä arvioitujen palkkasummien suhteessa ja jako korjataan lopullisen TyEL-, TEL-L- ja MEL-eläkkeiden vastuunjaon yhteydessä toteutuneilla palkkasummilla.

Työeläkevakuutusyhtiö Eteran LEL-vakuutuskannalle on määritelty erityinen kuolevuusperuste. Mikäli kyseisen vakuutuskannan vuotuisen kuolevuuden yli- tai alijäämä on merkittävä, siirretään tämä erä TyEL-, TEL-L- ja MEL-eläkkeiden vastuunjakoon joko kustannettavaksi tai saatavaksi.

VILMA-eläkeselvittelyssä selvitetään VILMA-periaatteesta johtuvien toisten puolesta maksettujen eläkeosien kustantaminen. Nämä eläkeosat ovat sellaisia, jotka jokin muu eläkelaitos kuin kyseisestä eläkeosasta vastuussa oleva eläkelaitos on maksanut eläkkeensaajalle. Eläkelaitos, joka on maksanut kyseisen eläkeosan, perii sen ETK:n kautta siltä eläkelaitokselta, joka on vastuussa kyseisestä eläkeosasta. Näitä eläkeosia ovat

- eläkkeen rahastoidut osat, jotka jokin muu eläkelaitos kuin kyseessä olevasta rahastoidusta osasta vastaava eläkelaitos on maksanut
- eläkkeen MEL-ylitteet, jotka jokin muu eläkelaitos kuin MEK on maksanut
- eläkkeen MYEL-eläkeosat, jotka jokin muu eläkelaitos kuin Maatalousyrittäjien Eläkelaitos (Mela) on maksanut
- eläkkeen VaEL-eläkeosat, jotka jokin muu eläkelaitos kuin Valtiokonttori (VK) on maksanut
- eläkkeen KuEL-eläkeosat, jotka jokin muu eläkelaitos kuin Keva on maksanut
- eläkkeen KiEL-eläkeosat, jotka jokin muu eläkelaitos kuin Kirkon keskusrahasto (KKR) on maksanut ja
- eläkkeen KelaL-eläkeosat, jotka jokin muu eläkelaitos kuin Kansaneläkelaitos (Kela) on maksanut.

Vuodesta 2010 lähtien TEL-L:n mukaiset eläkkeet on selvitelty kuten TyEL- ja MEL-vanhuuseläkkeet. TEL-L:n mukaisten eläkkeiden rahastoituja osia ei enää peritä henkilötasolla eläkeosista vastuussa olevilta eläkelaitoksilta vaan eläkkeen maksanut eläkelaitos saa TyEL-, TEL-L- ja MEL-eläkkeiden vastuunjaossa hyvityksen maksamistaan eläkkeistä vähennettynä omalla vastuulla olevista TEL-L:n mukaisista eläkkeistä.

Vuodesta 2010 lähtien YEL-lisäeläketurvan eläkkeet eivät enää sisälly TyEL-MEL-VILMA-eläkeselvittelyyn, vaan ne selvitetään YEL-eläkkeiden vastuunjaon yhteydessä.

Vuoden 2010 TyEL-MEL-VILMA-eläkeselvittelyyn osallistuivat kaikki 33 TyEL-eläkelaitosta (7 eläkevakuutusyhtiötä, 19 eläkesäätiötä ja 7 eläkekassaa), MEK, Mela, VK, Keva, KKR ja Kela eli yhteensä 39 eläkelaitosta.

TyEL-MEL-VILMA-eläkeselvittelyyn liittyviä taulukoita on liitteessä 1 sekä aikasarja eläkeselvittelyn vuosittaisesta kehittymisestä liitteessä 6. Liitteessä 2 on TyEL-MEL-VILMA-eläkeselvittelyn ennakoiden vertailua toteutuneisiin tietoihin.

2.2 YEL-eläkkeiden vastuunjako

Kaikki YEL:n perusturvan mukaan karttuneet eläkkeet ovat YEL:n mukaista eläketurvaa vakuuttavien eläkelaitosten yhteisesti kustannettavia. YEL-lisäeläketurvan eläkkeet ovat kyseisen YEL-lisäturvajakson vakuuttaneen YEL-eläkelaitoksen vastuulla. Vuodesta 2010 alkaen YEL-lisäeläketurvan eläkkeet on selvitelty YEL-eläkkeiden vastuunjaon yhteydessä. Eläkelaitoksen hyvityksenä YEL-vastuunjaossa on sen maksamat YEL:n perus- ja lisäturvan mukaiset eläkkeet vähennettynä eläkelaitoksen omalla vastuulla olevilla YEL-lisäeläketurvan eläkkeillä. Hyvitys määrätään kaikille VILMA-periaatteessa mukana oleville eläkelaitoksille. Eläkkeiden kustannukset jaetaan YEL-eläkelaitosten vastuulle YEL-vastuunjaon vakuutusmaksuvastuun ja YEL:n avoimien maksujen erotuksien suhteessa. Jos YEL-eläkelaitosten vakuutusmaksuvastuut eivät riitä YEL-eläkkeiden kustantamiseen, valtio kustantaa loput YEL-eläkkeistä.

Vuoden 2010 YEL-vastuunjakoon osallistuivat kaikki 33 TyEL-eläkelaitosta (YEL:n mukaista eläketurvaa vakuuttavia näistä oli 7 eläkevakuutusyhtiötä ja 4 eläkekassaa), MEK, Mela, VK, Keva, KKR ja Kela eli yhteensä 39 eläkelaitosta. YEL-vastuunjakoon ja valtion osuuteen liittyviä taulukoita on liitteessä 3 ja aikasarja liitteessä 6.

2.3 Palkattomilta ajoilta karttuneiden eläkeosien kustannustenjako

Työeläkettä karttuu palkattomilta ajoilta (esimerkiksi työttömyyspäiväraha-, sairauspäiväraha- ja vanhempainraha-ajoilta) saatujen etuuksien perusteena olevista ansioista. Eläkelaitoksen hyvityksenä palkattomien aikojen perusteella karttuneiden eläkkeiden kustannustenjaossa on eläkelaitoksen maksamat palkattomien aikojen perusteella karttuneet eläkkeet. Kustannukset jaetaan kaikkien eläkelaitosten kesken eläkelaitoksessa vakuutettujen työansioiden suhteessa.

Palkattomien aikojen kustannustenjakoa tehtiin ensimmäistä kertaa vuodelta 2006. Vuoden 2010 palkattomien aikojen kustannustenjakoon osallistuivat kaikki 42 eläkelaitosta eli TyEL-eläkelaitosten lisäksi MEK, Mela, VK, Keva, KKR, Kela, OPEK, SP ja Ahvenanmaan maakuntahallitus.

Palkattomien aikojen perusteella karttuneita eläkkeitä vuodelta 2010 maksettiin 37,8 miljoonaa euroa (per 1.7.2010). Vuonna 2009 vastaava summa oli 28,2 miljoonaa euroa. Eläkelajeittain tarkasteltuna palkattomien aikojen perusteella karttuneita eläkkeitä vuodelta 2010 maksettiin enimmäkseen työttömyys- ja vanhuuseläkkeinä, joista ensin mainittuja maksettiin 18,2 miljoonaa ja viimeksi mainittuja 15,1 miljoonaa euroa. Työkyvyttömyyseläkkeitä maksettiin 4,2 miljoonaa ja perhe-eläkkeitä 0,4 miljoonaa euroa. Lisää palkattomien aikojen kustannustenjakoon liittyviä lukuja on liitteessä 4.

2.4 TVR-maksun jako

Työttömyysvakuutusrahasto (TVR) maksaa vuosittain ETK:lle maksun ansiosidonnaisilta työttömyys- ja koulutusajoilta sekä vuorotteluvapailta karttuvan eläketurvan kulujen peittämiseksi. ETK hyvittää saamansa varat eläkelaitoksille.

Vuoden 2010 TVR-maksun jakoon osallistui 33 TyEL-eläkelaitoksen lisäksi MEK, Keva, KKR, Kela, OPEK ja SP eli yhteensä 39 eläkelaitosta. TVR-maksun kokonaismäärä vuodelta 2010 oli 608,7 miljoonaa euroa (per 1.7.2010). Summa jaettiin eläkelaitoksille eläkelaitoksissa vakuutettujen työansioiden suhteessa. Ennen jakoa maksusta vähennettiin ETK:n osuus. TVR-maksun jakoon liittyviä lukuja on liitteessä 5.

TVR maksaa TVR-maksun niistä varoista, jotka ovat kertyneet työnantajien ja palkansaajien työttömyysvakuutusmaksuista. Koska yrittäjät ja maatalousyrittäjät eivät maksa lakisääteistä työttömyysvakuutusmaksua, TVR-maksua ei jaeta YEL- ja MYEL-työtulojen perusteella. Valtion virastot ja laitokset eivät maksa työnantajan työttömyysvakuutusmaksua, minkä vuoksi TVR maksaa erillisen palkansaajan työttömyysvakuutusmaksun osuutta vastaavan maksun suoraan Valtion Eläkerahastolle (VER) ansiosidonnaisilta etuuspäivistä karttuneiden eläke-etuuksien rahoittamiseksi.

2.5 VEKL-etuuksien selvittely

VEKL:n perusteella karttuneita etuuksia oli maksussa ensimmäistä kertaa vuonna 2006. Valtio korvaa kaikki VEKL:n perusteella maksetut etuudet eläkelaitoksille. Lisäksi valtio korvaa ETK:lle ja Kelalle ilmoitusliikenteestä sekä ETK:lle muusta VEKL:n hoidosta aiheutuneet hoitokulut.

Vuoden 2010 VEKL-etuuksien selvittelyyn osallistuivat kaikki 42 eläkelaitosta. VEKL-etuuksia maksettiin yhteensä 0,4 miljoonaa euroa (per 1.7.2010) vuonna 2010 ja 0,2 miljoonaa euroa (per 1.7.2009) vuonna 2009. Vuoden 2010 VEKL-etuusmenosta oli yksityisen sektorin osuus hieman yli 0,2 miljoonaa euroa ja julkisen sektorin osuus hieman alle 0,2 miljoonaa euroa. Vuonna 2010 maksettujen VEKL-etuuksien määrä oli niin pieni, että sitä ei esitetä raportissa eläkelaitoksittain jaoteltuna.

2.6 ETK:n kustannusosuuksien selvittely

Yksityisen ja julkisen sektorin eläkelaitokset osallistuvat vakuuttamiensa työansioiden mukaisessa suhteessa ETK:n toiminnasta aiheutuvien kustannusten kattamiseen. ETK:n kustannusosuuksia laskettaessa julkisen sektorin eläkelaitoksissa vakuutetuista työansioista otetaan huomioon kaksi kolmasosaa ja MEK:ssa sekä Melassa vakuutetuista työansioista yhdeksän kymmenesosaa. Eläkelaitokset kattavat sen osuuden, johon ETK:n saamat toimintokohtaiset palvelumaksut ja muut tuotot eivät riitä. Julkisen sektorin eläkelaitokset Ahvenanmaan maakuntahallitusta lukuun ottamatta ovat vuoden 2008 alusta lähtien maksaneet kustannusosuutta.

Vuonna 2010 eläkelaitosten kustannusosuus ETK:n kustannuksista oli 48,6 miljoonaa euroa (per 1.7.2010). Yksityisen sektorin eläkelaitosten osuus oli 38,2 miljoonaa euroa, MEK:n ja Melan osuudet yhteensä 1,0 miljoonaa euroa sekä julkisen sektorin eläkelaitosten osuus 9,4 miljoonaa euroa.

2.7 EY-siirtomäärät

ETK toimii yhdyslaitoksena Suomen työeläkejärjestelmän ja Euroopan yhteisöjen eläkejärjestelmän välillä, kun EY-virkamiesten eläkeoikeuksia siirretään EY:n eläkejärjestelmään. Yksityisen sektorin osalta viimeisen eläkelaitoksen suorittama siirtomäärä jaetaan yksityisen sektorin eläkelaitosten vastuulle kustannustenjaon yhteydessä. Julkisen sektorin EY-siirtomääriä ei selvitetä kustannustenjaon kautta vaan julkisen sektorin osalta eläkeoikeuden siirtoprosessi päättyy siirtomäärän tilitykseen ETK:een.

Vuonna 2010 Suomesta siirrettiin Euroopan yhteisöihin 27 virkamiehen eläkeoikeus. Virkamiehistä 24 henkilöllä oli yksityiseltä sektorilta ja 20 henkilöllä julkiselta sektorilta kertynyttä eläkeoikeutta. Eläkeoikeuksia siirrettiin yhteensä 2,4 miljoonaa euroa, josta yksityisen sektorin osuus oli 1,6 miljoonaa euroa.

2.8 Siirtymämaksu

Lakia siirtymämaksusta sovelletaan muutettaessa valtion virastoja, laitoksia ja liikelaitoksia osakeyhtiöiksi tai siirrettäessä niiden toimintaa jo olemassa oleville osakeyhtiöille. Tällöin uuden yhtiön vakuuttanut yksityisen sektorin eläkelaitos maksaa siirtymämaksua valtiolle kymmenen vuoden ajan. Maksun suuruus on 80 prosenttia siirtyneiden työntekijöiden ansioista perittävästä vakuutusmaksun tasausosasta. Siirtymämaksua maksetaan kuitenkin vain sellaisissa tapauksissa, joissa samanaikaisesti siirtyvien henkilöiden lukumäärä on vähintään 200. Lisää tietoa siirtymämaksusta on Työeläkkeiden kustannustenjako -käsikirjassa.

Vuonna 2010 vain yhdellä eläkelaitoksella oli maksettavanaan siirtymämaksua.

3 Kustannustenjaon tarkistuserä ja ennakoiden tarkentaminen vuonna 2010

Kustannustenjaossa vuosittain liikkuvat rahasummat ovat suuria, joten rahaliikenne on haluttu jakaa tasaisesti kyseiselle vuodelle. Tämän takia eläkelaitokset arvioivat ennakkoon kullekin vuodelle omat eläkemeno- ja maksusuurensa. Näiden arvioiden perusteella ETK:ssa lasketaan eläkelaitoksille arviot kyseisen vuoden kustannustenjakoeristä, joiden pohjalta kullekin eläkelaitokselle määritellään kuukausiennakot, jotka ovat joko saamista tai maksettavaa. Ennakoita tarkennetaan tarvittaessa vuoden aikana määrittelemällä edellä mainitulla menetelmällä ns. tarkennetut ennakot. Lopulliset tiedot vuoden v yhteisesti kustannettavista eläkemenoista saadaan vuonna v+1 ja tällöin lasketaan tarkistuserä, jolla tasataan lopullisen erän ja maksettujen ennakoiden erotus.

Koko järjestelmän tasolla kustannustenjaon ennakoiden onnistumista voidaan mitata esimerkiksi sillä, kuinka paljon rahaa liikkuu tarkistuserässä. Ihanteellisessa tilanteessa, jossa eläkelaitokset olisivat arvioineet maksettavat ja saatavat ennakkonsa täsmälleen oikein, tarkistuserää ei tarvittaisi lainkaan. Vuonna 2010 TyEL-MEL-VILMA-eläkeselvittelyssä rahaa liikkui tarkistuserän mukana noin 58 miljoonaa euroa, mikä on noin 6,6 prosenttia lopullisesta erästä. Ilman loppuvuodeksi tehtyä ennakoiden tarkennusta kyseinen summa olisi ollut noin 61 miljoonaa euroa. Vuoden 2009 vastaavat rahasummat olivat 50 (5,9 % lopullisesta erästä) ja 78 miljoonaa euroa. Vuonna 2010 yksittäisen eläkelaitoksen tarkistuserä oli keskimäärin 0,4 prosenttia palkkasummasta, kun se ilman ennakoiden tarkentamista olisi ollut keskimäärin 1,3 prosenttia palkkasummasta.

Toinen tapa mitata ennakoiden tarkentamisen vaikutuksia on tutkia, miten ennakoiden tarkentaminen on vaikuttanut yksittäisen eläkelaitoksen maksamiin kokonaisennakomaksuihin. Vuoden 2010 TyEL-MEL-VILMA-eläkeselvittelyn ennakoiden tarkentaminen vuoden kolmelle viimeiselle kuukaudelle pienensi 25 eläkelaitoksen tarkistuserää ja kasvatti 13 eläkelaitoksen tarkistuserää. Tarkennuksessa tarkistuserä pieneni yhteensä 44 miljoonaa euroa ja kasvoi 40 miljoonaa euroa. Vastaavasti vuonna 2009 kustannustenjaon tarkentaminen pienensi 34 eläkelaitoksen tarkistuserää ja kasvatti 12 eläkelaitoksen tarkistuserää. Muutos pienempään vuonna 2009 oli 85 miljoonaa euroa ja suurempaan 28 miljoonaa euroa. Lisää tietoa TyEL-MEL-VILMA-eläkeselvittelyn ennakoiden onnistumisesta on liitteessä 2.

4 Taulukoissa käytetyt merkinnät

0 suure pyöristyy nolnaan

0,0

0,00

. tieto on loogisesti mahdoton

.. tietoa ei ole saatu tai se on salassapitosäännön alainen

- ei yhtään

LIITTEET

Liite 1

Taulukko 1.1.

Maksetut TyEL-, TEL-L- ja MEL-eläkkeet sekä rahoituksen ja TyEL-MEL-VILMA-eläkeseveltelyyn perusteena olevat suureet vuonna 2010. (milj. euroa per 1.7.2010).

	Eläke- vakuutus- yhtiöt	Eläke- säätiöt	Eläke- kassat	TyEL-eläke- laitokset yhteensä	Merimies- eläkekassa	Maatalous- yrittäjien eläkelaitos	Keva	Kirkon keskus- rahasto	Kansan- eläkelaitos	Valtio- konttori	Kaikki yhteensä
Maksetut eläkkeet ¹⁾	9 512,52	331,19	310,51	10 154,22	126,91	165,14	177,69	6,87	0,93	56,42	10 688,17
- sisältää TEL-lisäeläketurvaa	193,43	3,23	7,18	203,83	0,05	0,49	1,29	0,04	0,03	0,74	206,47
Työansiot (S ^P) ²⁾	45 756,70	1 310,48	1 249,71	48 316,88	281,73	48 598,61
Tasausmaksutulo (B ^a) ³⁾	7 802,31	222,82	211,85	8 236,98	50,27	8 287,25
TEL-lisäturvasta maksu tasaukseen (B ^b)	13,55	0,00	0,28	13,83	13,83
Tasausvastuu 31.12.2010 ⁴⁾	7 510,79	165,50	170,26	7 846,54	49,44	7 895,98
31.12.2009	7 058,35	222,05	179,62	7 460,02	49,25	7 509,28
Vanhuus-, työkyvyttömyys- ja työttö- myyseläkevastuut per 31.12.2010	57 269,21	1 771,06	1 758,21	60 798,48	517,27	61 315,75
Vastuuvelka/Vastuut yhteensä per 31.12.2010 ⁴⁾	75 323,39	2 292,75	2 305,37	79 921,51	572,74	80 494,25

Perustekorke 1.1.–30.6.2010 3,50 %, 1.7.–31.12.2010 4,50 %, 1.1.–30.6.2011 4,50 % ja 1.7.–31.12.2011 4,75 %.

¹⁾ Sisältää kokonaan MEK:n vastuulla olevaa MEL-ylijäämää yhteensä 31,03 miljoonaa euroa. Ei sisällä palkattomilta ajoilta karttuneita eläkeosia. Sisältää 8 268,45 miljoonaa euroa yhteisesti kustannettavia ja 2 388,69 miljoonaa euroa rahoitettuja eläkeosia.

²⁾ Työansioista on vähennetty 80 % Valtion eläkerahastoon maksetun siirtymämaksun perusteena olevasta palkkasummasta.

³⁾ Tasausmaksutulosta on vähennetty Valtion eläkerahastoon maksettu siirtymämaksu.

⁴⁾ Arvio.

Taulukko 1.2.

TyEL-, TEL-L- ja MEL-eläkkeiden vastuunjako vuonna 2010.
Luvut eivät sisällä palkattomilta ajoilta karttuneita eläkeosia.
(milj. euroa per 1.7.2010).

	Eläke- vakuutus- yhtiöt	Eläke- säätiöt	Eläke- kassat	TyEL-eläke- laitokset	Merimies- eläkekassa	Maatalous- yrittäjien eläkelaitos	Keva	Kirkon keskus- rahasto	Kansan- eläkelaitos	Valtio- konttori	Kaikki yhteensä
Hyvitettävät eläkkeet											
a) vanhuuseläkkeet (E ^a) ¹⁾	5 594,24	200,89	200,72	5 995,85	63,89	124,76	106,04	5,23	0,63	38,64	6 335,04
b) työkvv.-, työttöm.-, perhe- ja lisäeläkkeet (E ^b) ¹⁾	1 694,13	51,26	40,65	1 786,04	18,28	35,16	70,89	1,62	0,30	16,94	1 929,24
c) tasauksesta saatava osa (V ^T)	0,00	0,00	0,00	0,00	0,00	0,00	0,00	0,00	0,00	0,00	0,00
Hyvitys yhteensä per 1.7.2010	7 288,37	252,15	241,37	7 781,89	82,18	159,92	176,92	6,86	0,93	55,58	8 264,28
Eläkelaitoksen maksu											
a) vanhuuseläkkeistä	5 965,03	178,65	157,09	6 300,77	39,96	6 340,73
b) työkvv.-, työttöm.-, perhe- ja lisäeläkkeistä	1 811,93	51,51	49,40	1 912,83	11,07	1 923,90
Maksu yhteensä per 1.7.2010 ²⁾	7 776,96	230,15	206,49	8 213,60	51,04	8 264,64

Yhteisesti kustannettavien eläkemenojen maksun perusteena olevat kertoimet: q^a = 0,398117, q^b = 0,039303.

¹⁾ Edeltäviin vuosiin kohdistuvia korjauksia sisältävä suureen E^a yhteensä -4,15 miljoonaa euroa ja suureen E^b yhteensä -0,02 miljoonaa euroa.

²⁾ Maksua määrättäessä on huomioitu Eläke-Kansan erityisestä selvityspesästä realisoituneet erät, Garantiialta pala utuneet ylittimet ja suure M^{Elera}.

Taulukko 1.3.

TyEL-, MEL-, MEL-yhte-, MYEL-L-, VaEL-, MYEL-L-, MYEL-L-, KIEL- ja Kelal- eläke-erien selvittely (VILMA-eläkeselvittely) vuonna 2010.
(milj. euroa per 1.7.2010).

	Eläke- vakuutus- yhtiöt	Eläke- säätiöt	Eläke- kassat	TyEL-eläke- laitokset yhteensä	Merimies- eläkekassa	Maatalous- yrittäjien eläkelaitos	Keva	Kirkon keskus- rahasto	Kansan- eläkelaitos	Valtio- konttori	Kaikki yhteensä
Eläkeosat, jotka ovat muun kuin maksaneen laitoksen vastuulla											
- MEL-yllitteet (E ^m)	9,03	0,13	0,03	9,19	.	0,15	0,77	0,01	0,00	0,84	10,95
- muut eläkkeet (E ^d)	321,97	12,60	4,84	339,41	0,62	12,92	47,17	4,25	1,15	19,16	424,68
Yhteensä	331,00	12,73	4,87	348,60	0,62	13,07	47,94	4,26	1,15	19,99	435,63
Maksu eläkelaitoksen omalla vastuulla olevista eläkeosista, joita toinen laitos on maksanut (B ^d , B ^m)	27,88	0,33	0,30	28,51	10,98	77,62	98,03	5,55	2,44	212,50	435,63

Taulukko 1.4.
TyEL-MEL-VILMA-eläkeseveltely vuonna 2010.
(milj. euroa per 30.11.2011).

	Eläke- vakuutus- yhtöt	Eläke- säätiöt	Eläke- kassat	TyEL-eläke- laitokset yhteensä	Merimies- eläkekassa	Maatalous- yrittäjien eläkelaitos	Keva	Kirkon keskus- rahasto	Kansan- eläkelaitos	Valtio- konttori	Kaikki yhteensä
Lopullinen erä¹⁾											
Hyvitys	8 123,77	282,20	262,35	8 668,32	88,21	184,30	239,57	11,84	2,22	80,52	9 274,98
Maksu ²⁾	8 315,30	245,56	220,31	8 781,17	66,07	82,70	104,44	5,91	2,60	226,39	9 269,28
Eläkelaitoksen											
a) saatava eläkeseveltelystä (+)	452,49	96,78	61,03	610,30	22,14	101,60	135,13	5,93	.	.	875,10
b) maksu eläkeseveltelystä (-)	644,02	60,13	18,99	723,15	0,38	145,88	869,40
Eläkeseveltelyn ennakot											
a) saatava (+)	452,39	94,12	59,44	605,95	20,96	97,26	138,19	5,44	.	.	867,80
b) maksu (-)	624,01	65,12	20,59	709,72	0,40	157,68	867,80
Luotovakuutusliikkeen loppu- selvitykseen liittyvät suoritukset³⁾											
Eläke-Kansan selvitysesästä realisoituvat erät ³⁾	0,40	0,01	0,01	0,42	0,42
Tarkistuserä	4,97	0,14	0,14	5,25	5,25
a) saatava ETK:lta (+)	29,05	8,33	3,29	40,67	1,18	4,34	.	0,50	0,02	11,80	58,50
b) maksu ETK:lle (-)	54,32	0,84	0,26	55,42	.	.	3,06	.	.	.	58,48

¹⁾ Sisältää suureen M^{Eera} = -6,08 miljoonaa euroa.

²⁾ Maksua määrättäessä on huomioitu Eläke-Kansan erityisestä selvitysesästä realisoituneet erät, Garantiata palautuneet ylittimet ja suure M^{Eera}.

³⁾ Maksettu vuoden 2010 aikana arvioidujen palkkasummien perusteella.

ETK:lle jäänyt alite	E ^a -osista	4 327 €
per 30.11.2011	E ^b -osista	6 417 €
	Yhteensä	10 744 €

Liite 2

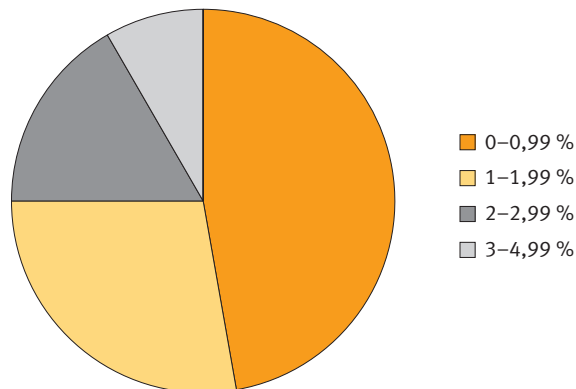
TyEL-MEL-VILMA-eläkeselvittelyn ennakoiden vertailua toteutuneisiin tietoihin vuonna 2010

Liitteessä vertaillaan eläkelaitosten TyEL-MEL-VILMA-eläkeselvittelyn ennakoita toteutuneisiin tietoihin. Kuviot 2.1. ja 2.2. esittävät eläkelaitosten arvioiman kustannustenjaon ennakkolaskennassa käytetyn hyvityksen ja maksun poikkeamat vastaavista toteutuneista lopullisista tiedoista. Poikkeamat on laskettu eläkelaitosten vuoden 2010 palkkasumman suhteen.

Vuoden 2010 TyEL-MEL-VILMA-eläkeselvittelyn ennakoita tarkennettiin loppuvuodeksi. Kuviossa 2.3. vertaillaan eläkelaitosten kustannustenjaon tarkistuserän suuruutta suhteessa palkkasummaan ilman loppuvuodesta tehtyä ennakoiden tarkennusta ja tarkennuksen kanssa. Eläkelaitokset on esitetty kuviossa järjestyksessä sen mukaan, miten hyvin ennakoiden tarkentaminen onnistui. Tarkennuksen onnistuneisuus kasvaa vasemmalta oikealle. Pystyviiva jakaa kuvion kahteen osaan. Vasemmalla puolella ovat eläkelaitokset, joilla tarkennus suurensi tarkistuserää, ja oikealla puolella eläkelaitokset, joilla tarkennus pienensi tarkistuserää.

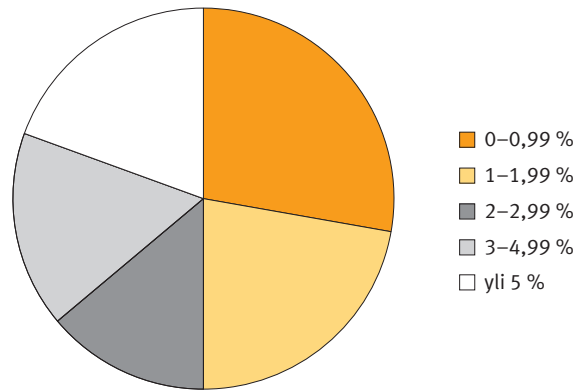
Kuvio 2.1.

Eläkelaitosten arvioiman kustannustenjaon hyvityksen poikkeama lopullisesta kustannustenjaon hyvityksestä suhteessa palkkasummaan vuonna 2010.



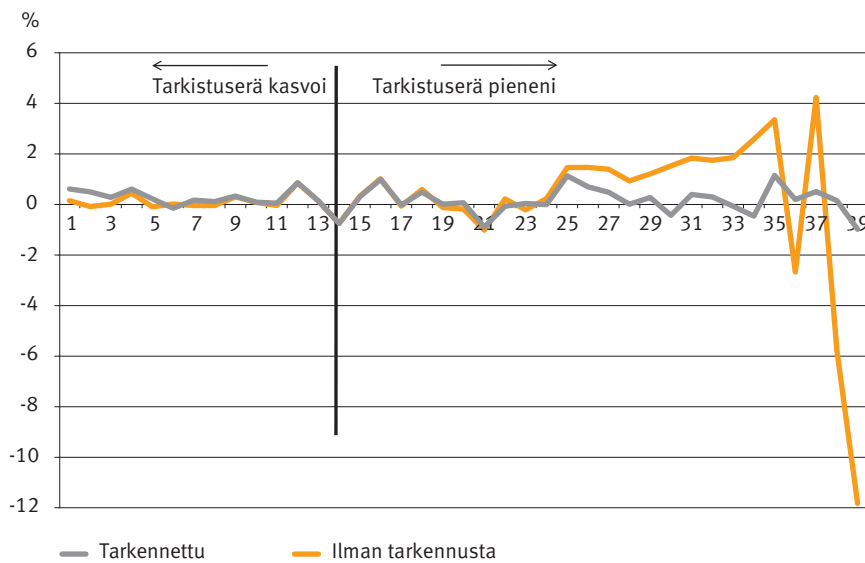
Kuvio 2.2.

Eläkelaitosten arvioiman kustannustenjaon maksun poikkeama lopullisesta kustannustenjaon maksusta suhteessa palkkasummaan vuonna 2010.



Kuvio 2.3.

Kustannustenjaon tarkistuserä vuodelta 2010 jos kustannustenjaon ennakoita ei olisi tarkennettu vuoden 2010 loppupuolella ja tarkennukset huomioon ottaen. Eläkelaitosten tarkistuserät on esitetty suhteessa eläkelaitosten palkkasummiin. Tarkennus pienensi 25 eläkelaitoksen tarkistuserää ja suurensi 13 eläkelaitoksen tarkistuserää.



Liite 3

YEL-eläkkeiden vastuunjaon lopullinen selvitys vuonna 2010. (milj. euroa per 30.11.2011).

	Eläke- vakuutus- yhtiöt	Eläke- kassat	Eläke- säätiöt	Merimies- eläkekassa	Maatalous- yrittäjien eläkelaitos	Keva	Kirkon keskus- rahasto	Kansan- eläke- laitos	Valtio- konttori	Kaikki yhteensä
Valtion osuus ¹⁾	99,92	2,40	102,32
Hyvitettävät YEL-eläkkeet (H ²⁾)	807,79	24,02	1,55	0,35	10,91	7,40	0,34	0,06	1,99	854,41
Avoimet maksut (P ³⁾)	79,00	0,32	79,32
Vastuunjaon perusteena oleva rahasto (B ⁴⁾)	817,27	18,05	835,32
-Vakuutusmaksuvastuu 31.12.2009	79,44	0,34	79,78
-Vakuutusmaksutulo (P)	798,19	18,27	816,46
-Teoreettinen hoitokulu (H)	59,76	0,52	60,28
Lopullinen erä	112,27	10,11	1,55	0,35	10,91	7,40	0,34	0,06	1,99	144,98
Saatava vastuunjaosta (+)	38,84	3,82	42,66
Maksu vastuunjaokoon (-)	124,24	10,64	1,41	0,35	11,42	8,29	0,40	0,04	2,12	158,90
Saatava vastuunjaosta (+)	42,99	4,10	47,09
Maksu vastuunjaokoon (-)	5,84	0,28	0,18	0,02	.	6,31
Tarkistuserä	13,64	0,53	0,04	0,00	0,51	0,89	0,07	.	0,12	15,80
Saatava vastuunjaosta (+)										
Maksu vastuunjaokoon (-)										
Palautus valtiolle										9,49

¹⁾ Jaettu eläkelaitoksille rahaston (B⁴⁾) ja avoimien maksujen (P³⁾) erotuksen suhteessa.

²⁾ Ei sisällä palkattomilta ajoilta karttuneita eläkeosa. Sisältää YEL-lisäeläketurvan selvittelyyn. Sisältää edeltävien vuosien kohdistuvia korjauksia 3,69 miljoonaa euroa.

Liite 4

Palkattomien aikojen perusteella karttuneiden eläkeosien kustannustenjaon lopullinen selvittely vuonna 2010.
(milj. euroa per 30.11.2011).

	Eläke- vakuutus- yhtiöt	Eläke- säätiöt	Eläke- kassat	TyEL- eläkelaitokset yhteensä ¹⁾	TyEL-osuus yhteensä ¹⁾	YEL-osuus yhteensä ¹⁾	Merimies- eläkekassa	Maatalous- yrittäjien eläkelaitos	Julkisen sektorin eläkelaitokset ²⁾	Kaikki yhteensä
Maksetut eläkkeet (Es)	31,33	0,97	0,53	32,83	30,41	2,41	0,16	0,58	6,72	40,28
Maksu kustannustenjakoon (q ^s x Sp)	26,22	0,69	0,71	27,62	25,58	2,03	0,15	0,77	11,79	40,32
Eläkelaitoksen lopullinen erä										
a) saatavaa kustannustenjaosta (+)	5,95	0,44	0,11	6,50	6,02	0,48	0,01	.	-	6,51
b) maksua kustannustenjakoon (-)	0,84	0,16	0,29	1,29	1,19	0,09	.	0,19	5,08	6,56
Ennakot										
a) saatavaa (+)	8,31	0,35	0,03	8,69	8,05	0,64	0,00	.	-	8,69
b) maksua (-)	0,96	0,24	0,56	1,76	1,63	0,13	.	0,24	6,70	8,69
Tarkistuserä										
a) saatavaa ETK:lta (+)	0,21	0,24	0,35	0,80	0,74	0,06	0,01	0,04	1,62	2,48
b) maksua ETK:lle (-)	2,45	0,07	0,00	2,52	2,33	0,19	.	.	0,00	2,52

Palkattomien aikojen perusteella karttuneiden eläkeosien kustannustenjaon perusteena oleva kerroin q^s = 0,000497.

ETK:lle jäänyt yhte Es-osista per 30.11.2011 on 43 831 euroa.

¹⁾ Osuudet on laskettu TyEL-palkkasumman ja YEL-työtulosumman suhteessa. Sisältää edeltäviin vuosiin kohdistuvia korjauksia (alle 1 000 euroa).

²⁾ Kaikki julkisen sektorin eläkelaitoksista eli Keva, KKR, Kela, VK, SP, OPEK ja Ahvenanmaan maakuntahallitus ovat mukana.

Liite 5

TVR-maksun hyvityksen lopullinen selvittely vuonna 2010.
(milj. euroa per 30.11.2011).

	Eläke- vakuutus- yhtiöt	Eläke- säätiöt	Eläke- kassat	TyEL- eläkelaitokset yhteensä	Merimies- eläkekassa	Julkisen sektorin eläkelaitokset ¹⁾	Kaikki yhteensä ²⁾
TVR-maksun lopullinen erä ³⁾ (eläkelaitoksille saatavaa)	461,51	13,22	12,60	487,33	2,84	156,36	646,54
TVR-maksun ennakot (eläkelaitoksille saatavaa)	465,80	13,88	13,10	492,79	2,99	159,56	655,35
TVR-maksun tarkistuserä							
a) saatava ETK:lta (+)	2,43	0,00	0,06	2,48	.	0,00	2,48
b) maksu ETK:lle (-)	6,72	0,67	0,56	7,94	0,15	3,20	11,30
Palautus TVR:lle ⁴⁾							8,79

TVR-maksun hyvityksen perusteena olevat kertoimet $q^{TVR(0)} = 0,009481$, $q^{TVR(m)} = 0,009474$ ja $q^{TVR(v)} = 0,009467$.
ETK:lle jäänyt ylitte vuoden 2010 TVR-maksun selvittelystä per 30.11.2011 on 19 467,69 euroa.

- 1) Julkisen sektorin eläkelaitoksista TVR-maksun jakoon osallistuivat Keva, KKR, Kela, SP ja OPEK.
- 2) Ei sisällä ETK:n osuutta.
- 3) TVR-maksun lopullinen erä sisältää edellisiin vuosiin kohdistuvia korjauksia (noin 1 000 euroa).
- 4) Ei sisällä ETK:lle jäänyttä ylitettä.

Liite 6

Kustannustenjakojärjestelmän määrällinen kehitys (milj. euroa per 1.7.v). Edellisiin vuosiin kohdistuvat korjaukset eivät sisälly taulukoiden lukuihin.

Taulukko 6.1.

TyEL-MEL-VILMA-eläkeselvittely.

	2001	2002	2003	2004	2005	2006	2007	2008	2009	2010
Eläkeselvittelyyn osallistuvia eläkelaitoksia (kpl)	55	54	55	58	58	54	52	48	46	39
Maksetut TyEL-, TEL-L ja MEL-eläkkeet (sisältää MEL-yllitteet)	6 122	6 574	6 943	7 272	7 618	8 051	8 573	9 154	10 126	10 688
TyEL-, TEL-L- ja MEL-eläkkeiden vastuunjako										
Yhteisesti kustannettavat vanhuuseläkkeet	3 016	3 269	3 518	3 767	4 072	4 393	4 786	5 075	5 831	6 339
Muut yhteisesti kustannettavat eläkkeet	1 739	1 882	1 942	1 953	1 898	1 873	1 869	1 889	1 962	1 929
Eläkeselvittelyyn perusteena olevat vakuutus- ja vuosimaksut ^{1,2)}	7 265	7 518	7 856	8 223	8 805	9 027
Eläkelaitoksissa vakuutettujen TyEL- ja MEL-työansiot ^{1,3)}	45 788	49 292	47 663	48 599
VILMA-eläkeselvittely										
Toisten puolesta maksetut eläkeosat (milj. euroa)	64	67	69	86	132	177	230	292	375	436
Toisilta eläkelaitoksilta perittävien eläkeosien lukumäärä perintätiedostolla (1000 kpl)	65	69	72	90	117	157	184	218	260	247

¹⁾ Vuodesta 2007 lähtien eläkeselvittelyyn perusteena käytetään eläkelaitoksissa vakuutettujen työansioita (Sp).

²⁾ Ei sisällä siirtymämaksua.

³⁾ Työansioista on vähennetty 80 % Valtion eläkerahastoon maksetun siirtymämaksun perusteena olevasta palkkasummasta.

Taulukko 6.2.

YEL-eläkkeiden vastuunjako.

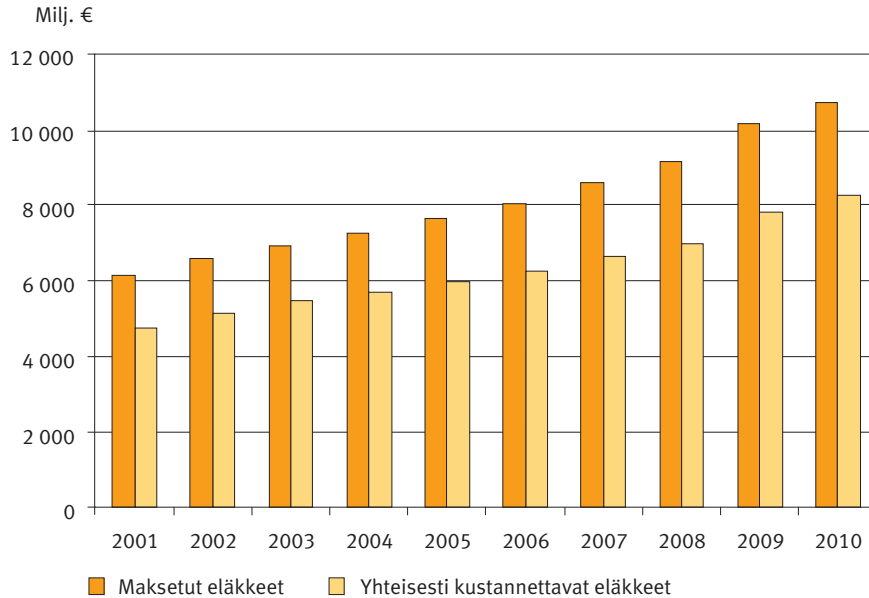
	2001	2002	2003	2004	2005	2006	2007	2008	2009	2010
Vastuunjakoon osallistuvia eläkelaitoksia (kpl)	52	51	52	56	56	53	51	47	46	39
Maksetut eläkkeet	489	520	548	567	590	618	653	692	763	807
Yhteisesti kustannettavat vanhuuseläkkeet ⁴⁾	294	312	330	347	374	401	432	465	530	575
Muut yhteisesti kustannettavat eläkkeet	196	208	217	219	217	217	222	227	234	232
Vastuunjaon perusteena oleva vakuutusmaksuvastuu (B _y)	541	568	603	611	645	656	692	714	753	789
Avoimet maksut (P ^a)	90	92	94	91	87	81	76	74	74	75
Valtion osuus	38	44	39	47	32	43	38	51	85	97
Valtion osuus maksetuista eläkkeistä (%)	8	8	7	8	5	7	6	7	11	12

⁴⁾ Sisältää YEL-lisäeläketurvan.

Kustannustenjaon määrällinen kehitys kuviaina

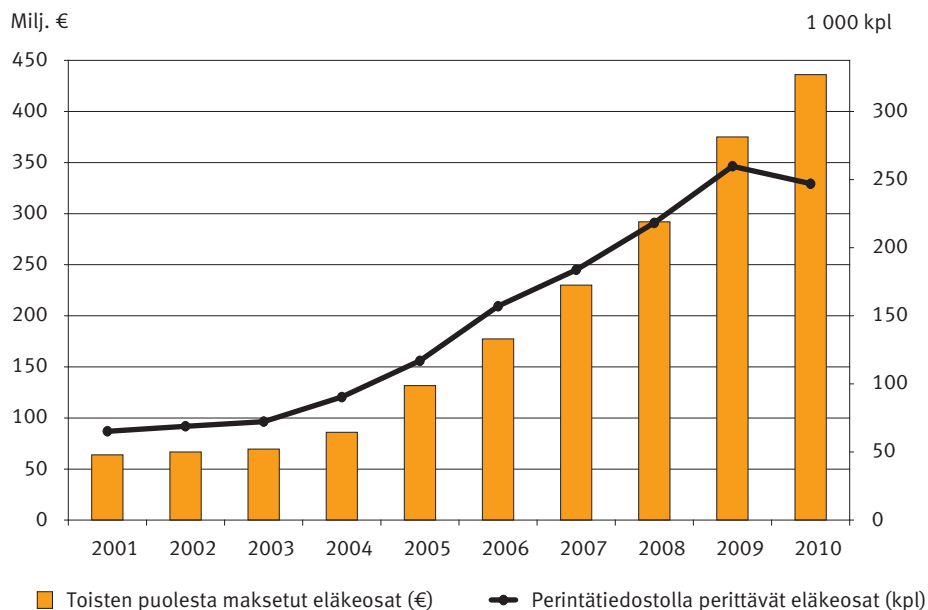
Kuvio 6.1.

Maksetut TyEL- ja MEL-eläkkeet (sis. MEL-ylitteen) sekä yhteisesti kustannettavat TyEL-MEL-eläkkeet vuosina 2001–2010 per 1.7.v. Luvut sisältävät TEL-lisäturvan. Luvut eivät sisällä edellisiin vuosiin kohdistuvia korjauksia eivätkä palkattomilta ajoilta karttuneita eläkeosia.



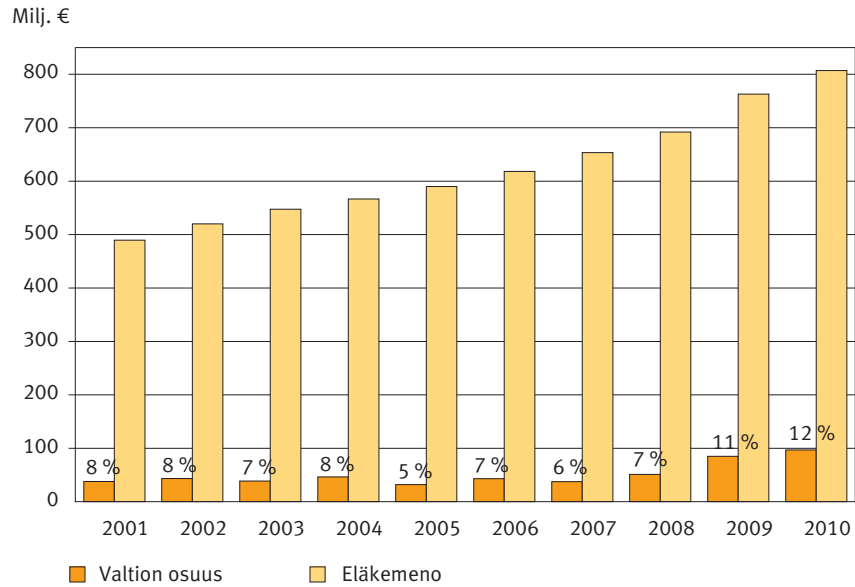
Kuvio 6.2.

Toisten puolesta maksetut eläkkeet vuosina 2001–2010 per 1.7.v. Toisten puolesta maksettujen eläkkeiden yhteismäärän asteikko on kuvion vasemmalla akselilla ja perintätiedostolla perittävien eläkeosien lukumäärän asteikko oikealla. Julkisen sektorin eläkelaitosten mukaantulo VILMA-periaatteeseen kasvattaa toisten puolesta maksettujen eläkkeiden määrää vuodesta 2004 alkaen ja uusi työkyvyttömyyseläkkeen vastuunjakomalli vuodesta 2006 alkaen. TEL- ja YEL-lisäeläketurvan eläkkeiden selvittelyn muutos vuonna 2010 pienentää erityisesti toisten puolesta maksettujen eläkkeiden lukumäärää.



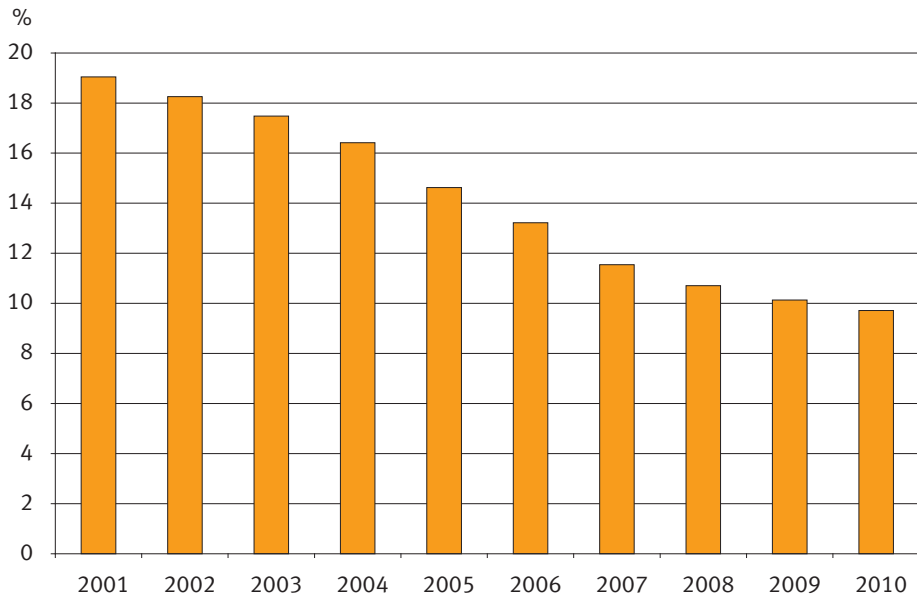
Kuvio 6.3.

YEL:n mukainen eläkemeno ja YEL:n valtion osuuden määrä sekä osuus eläkemenosta vuosina 2001–2010 per 1.7.v. Luvut eivät sisällä palkattomilta ajoilta karttuneita eläkeosia. Vuodesta 2010 alkaen eläkemenoon sisältyy YEL-lisäeläketurvan selvittely.



Kuvio 6.4.

YEL:n avoimet eli maksamatta olevat ulosottoihin perinnässä olevat tai konkurssissa valvotut maksut vakuutusmaksutulosta vuosina 2001–2010 per 1.7.v.



Liite 7

Eläkemeno ja palkka-/työtulossumma vuonna 2010, yksityinen ja julkinen sektori.
(milj. euroa per 1.7.2010).

	TYEL-MEL:		rahaistoitu		yhteensä		YEL	MYEL ⁵⁾	Julkinen sektori ⁶⁾	VEKL	Yhteensä	%
	yhteisesti kustannettava	%	osa	%	osaa	%						
Vanhuseläkkeet ¹⁾	6 339	84	1 192	16	7 531	100	573	495	5 821	0,0	14 420	74
Työkyvyttömyyseläkkeet ja kuntoutusrahat ²⁾	696	44	880	56	1 576	100	107	68	693	0,3	2 445	13
Työttömyyseläkkeet	110	30	262	70	373	100	8	3	71	0,0	454	2
Perhe-eläkkeet ²⁾	871	100	.	.	871	100	90	70	505	0,0	1 536	8
Osa-aikaeläkkeet	99	100	.	.	99	100	27	2	93	.	221	1
TEL-lisäeläketurva	152	74	54	26	206	100	206	1
YEL-lisäeläketurva	5	.	.	.	5	0
MEL-yliite (MEK:n kustannettava)	31	100	31	0
Kertasuorituksien EY-siirtomääristä, tk- ja pe-eläkkeet ³⁾	0,2	100	.	.	0,2	100	0	.	1	.	1	0
Palkattomilta ajoilta karttuneet eläkeosat ⁴⁾	24	100	.	.	24	100	2	1	11	.	38	0
Yhteensä	8 293	78	2 389	22	10 712	100	811	639	7 194	0,4	19 357	100
Palkka-/työtulossumma	48 599	.	3 836	1 452	22 268	.	76 154	.
Eläkemeno suhteessa palkka-/työtulossummaan (%)	22	.	21	44	32	.	25	.

Taulukon luvut on jaoteltu eläkettä kartuttaneen eläkelain mukaan eli esimerkiksi YEL = YEL:n mukaan karttuneet eläkkeet.

¹⁾ TyEL-MEL sisältää myös EY:hyn siirretyt vanhuuseläkekoikeudet.

²⁾ Ei sisällä kertasuorituksia EY-siirtomääristä.

³⁾ Palkattomilta ajoilta karttuneiden eläkkeiden osalta sisältää myös EY:hyn siirretyt vanhuuseläkekoikeudet. VEKL-etuutta ei siirretä EY:hyn. Julkisen sektorin EY-siirtomäärät ovat mukana kustannustenjakoselvityksessä vain palkattomilta ajoilta karttuneella osalla.

⁴⁾ Osuudet on laskettu palkka-/työtulossummien suhteessa.

⁵⁾ Sisältää MYEL-lisäturvan.

⁶⁾ VaEL-, KuEL-, KIEL- ja Kelal-eläkemeno. Ei sisällä julkisen sektorin erityiseläkkeitä.

SP:n, OPEKn ja Ahvenanmaan maakuntahallituksen tiedot sisältävät palkattomilta ajoilta karttuneeseen eläkemenoon ja palkkasummaan.

Liite 8

Kustannustenjaon kertoimet ja niiden kuvaukset

Kustannustenjaon q-kertoimet

Vuosi	q ^a	q ^b	q ^s	q ^{TVR(i)}	q ^{TVR(y)}	q ^{TVR(m)}	q ^y
2010	0,398117	0,039303	0,000497	0,009481	0,009467	0,009474	1,0000
2009	0,385454	0,040825	0,000378	0,009023	0,008999	0,009014	1,0000
2008	0,372399	0,037071	0,000210	0,005744	0,005726	0,005738	1,0000
2007	0,394462	0,039670	0,000098	0,006711	0,006684		1,0000
2006	0,391710	0,200270	0,000022				1,0000
2005	0,367790	0,216208					1,0000
2004	0,3956	0,2345					1,0000
2003	0,4029	0,2449					1,0000
2002	0,4178	0,2475					1,0000
2001	0,3586	0,2343					1,0000
2000	0,3754	0,2317					1,0000
1999	0,4141	0,2401					1,0000
1998	0,4241	0,2396					1,0000
1997	0,4187	0,2574					1,0000
1996	0,4423	0,2542					1,0000
1995	0,4279	0,2647					1,0000
1994	0,3886	0,2872					1,0000
1993	0,4987	0,3063					1,0000
1992	0,4992	0,3547					1,0000
1991	0,3922	0,2656					1,0000
1990	0,4101	0,2285					0,9921
1989	0,4593	0,2703					1,0000
1988	0,4344	0,2955					1,0000

Kuvaus

- q^a TyEL- ja MEL-eläkelaitosten vastuulla oleva yhteisesti kustannettava vanhuuseläkemeno suhteessa näiden eläkelaitosten tasausmaksutulojen ja tasausvastuiden yhteismäärään.
- q^b TyEL- ja MEL-eläkelaitosten vastuulla oleva muiden kuin vanhuuseläkkeiden yhteisesti kustannettava eläkemeno suhteessa näiden eläkelaitosten palkkasummiin.
- q^s Eläkelaitosten vastuulla oleva palkattomilta ajoilta karttunut eläkemeno suhteessa eläkelaitosten palkka- ja työtulosummien yhteismäärään.
- q^{TVR(i)} Kevalle, KKR:lle, Kelalle, SP:lle ja OPEK:lle hyvitetävän TVR-maksun määrä suhteessa näiden eläkelaitosten palkkasummiin.
- q^{TVR(y)} TyEL-eläkelaitoksille hyvitetävän TVR-maksun määrä suhteessa TyEL-eläkelaitosten palkkasummiin. Vuonna 2007 myös MEK:lle hyvitetävän TVR-maksun määrä suhteessa palkkasummiin.
- q^{TVR(m)} MEK:lle hyvitetävän TVR-maksun määrä suhteessa MEL-palkkasummaan. Kerroin on ollut käytössä vuodesta 2008 lähtien.
- q^y YEL-eläkelaitosten vastuulla oleva yhteisesti kustannettava eläkemeno suhteessa eläkkeiden YEL-vastuunjaon perusteena olevaan vakuutusmaksuvastuuseen. Jos suhde on suurempi kuin 1, määritellään että q^y = 1.

ETK-kustannuserroin ja luottovakuutuskertoimet

Vuosi	e	¹ e	² e	g ^j	g ^m	e'	e''
2012		0,00038	0,00044	2/3	9/10		
2011		0,00055	0,00063	2/3	9/10		
2010		0,00064	0,00073	2/3	9/10		
2009		0,00059	0,00076	1/3	2/3		
2008		0,00064	0,00082	1/3	2/3		
2007	0,00084					-	0,0006
2006	0,0048					-	-
2005	0,0044					-	-
2004	0,0054					0	0,0007
2003	0,0042					0	0,0006
2002	0,0037					0	0,0025
2001	0,0037					0	0,0025
2000	0,0041					0	0,0035
1999	0,0042					0	0,0052
1998	0,0042					0	0,0029
1997	0,0043					0	
1996	0,0043					0,0147	
1995	0,0041					0,0198	
1994	0,0041					0,0198	
1993	0,0040					0,0165	
1992	0,0045						
1991	0,0039						
1990	0,0040						
1989	0,0044						
1988	0,0053						

Kuvaus

e	ETK:n kustannuserroin vuoteen 2006 asti vastuunjaon perusteena olevasta maksutulosta ja vuonna 2007 palkkasummasta.
¹ e	ETK:n kustannuserroin vuodesta 2008 alkaen julkisen sektorin eläkelaitoksille, MEK:lle ja Melalle. Kustannukset määräytyvät vakuutetuista työansioista.
² e	ETK:n kustannuserroin vuodesta 2008 alkaen TyEL- ja YEL-eläkelaitoksille. Kustannukset määräytyvät vakuutetuista työansioista.
g ^j	ETK-lain muuttamisesta annetun lain (1111/2007) voimaantulosäännöksen 2 momentissa tarkoitettujen julkisten alojen eläkelaitoksen palkkasummaosuus laskettaessa eläkelaitoksen ETK-kustannusosuutta vuosina 2008–2009. Vuoden 2010 alusta näiden eläkelaitosten kustannusosuutta laskettaessa huomioon otettavien vakuutettujen työansioiden osuuden suuruudesta säädetään tarkemmin valtioneuvoston asetuksessa (802/2009).
g ^m	ETK-lain muuttamisesta annetun lain (1111/2007) voimaantulosäännöksen 2 momentissa tarkoitettu MEK:n ja Melan palkkasummaosuus laskettaessa eläkelaitoksen ETK-kustannusosuutta vuosina 2008–2009. Vuoden 2010 alusta näiden eläkelaitosten kustannusosuutta laskettaessa huomioon otettavien vakuutettujen työansioiden osuuden suuruudesta säädetään tarkemmin valtioneuvoston asetuksessa (802/2009).
e'	Luottovakuutustoiminnan korvauserroin.
e''	Luottovakuutustoiminnan korvauksista kertyneen ylitteen palautuserroin. Vuoden 2007 osalta e''-kerroin kuvaa ETK:n Garantian osakkeiden myynnistä saatuja varoja.

Vanhuuseläkkeiden rahastoitujen osien korotuserroin

Vuosi	(1 + i _v)	
2010	1,0227	Korotus 31.12.2007–31.12.2010 tehtiin 55 vuotta täyttäneiden henkilöiden vanhuuseläkkeiden rahastoiuihin osiin.
2009	1,0119	
2008	1,0035	
2007	1,0856	
		Vuonna 2008 sijoitusmarkkinoilla tapahtuneiden muutosten seurauksena vanhuuseläkkeitä ei täydennetty täydennyskertoimen osalta ¹⁾ .
2006	1,0396	Korotus 31.12.2000–31.12.2006 tehtiin 31.12.v elossa olevien henkilöiden (sekä työsuhteessa että eläkkeellä olevien) vanhuuseläkkeiden rahastoiuihin osiin.
2005	1,0260	
2004	1,0202	
2003	1,0182	
2002	1,0264	
2001	1,0327	
2000	1,0296	
1993	1,007	Korotus 31.12.1993 tehtiin niiden henkilöiden vanhuuseläkkeiden rahastoiuihin osiin, jotka olivat täyttäneet 23 vuotta, mutta eivät olleet täyttäneet vanhuuseläkekä eivätkä olleet varhennetulla vanhuuseläkkeellä.
1990	1,012	Korotus 31.12.1990 tehtiin niiden henkilöiden vanhuuseläkkeiden rahastoiuihin osiin, jotka olivat täyttäneet 45 vuotta, mutta eivät olleet täyttäneet vanhuuseläkekä eivätkä olleet varhennetulla vanhuuseläkkeellä.

¹⁾ Laki lakisääteistä eläkevakuutustoimintaa harjoittavien eläkelaitosten vanhuuseläkkeidenrahastointia ja toimintapääomaa koskevien säännösten väliaikaisesta muuttamisesta (853/2008).

Liite 9

Kustannustenjaon säädökset, perusteet ja ohjeistus

Työeläkelainsäädäntö

Kustannusten jako eläkelaitosten kesken:

TyEL 173–180 §, MEL 153–154 §, MEL 156–159 §, MEL 161 §,
YEL 138–139 §, YEL 141 §, MYEL 135–136 §, STM:n asetus 1423/2006

Kustannusten selvittely ja päätös kustannusten jakamisesta:

TyEL183–185 §, MEL 161 §, YEL 142 §, MYEL 137 §

Vastuu Eläketurvakeskuksen kustannuksista: ETKL 5 §

Viimeisen eläkelaitoksen kustannukset julkisille eläkelaitoksille:

VaEL 113 §, KuEL 136 §, KelaL 13 §, Kiel 23 §

Valtion osuus työeläkelainsäädännössä:

MEL 152 §, YEL 140 §, YEA 3 §, MYEL 135 §, MYEL 135 a §, MYEA 5 §

Työttömyysvakuutusrahaston maksu: TyEL 182 §

EY-eläkkeet: EosL

Lapsenhoidon tai opiskelun ajalta karttuneen eläkkeen korvaus

VEKL 8 §

Tasavallan presidentin asetus 1487/2007

Vastuunjakoperusteet ja muuta kustannustenjakoihin liittyvää

www.etk.fi/kustannustenjako -> Kustannustenjakoperusteet ja -ohjeet

Vastuunjakoperusteiden soveltamisohjeet

tyoelakelakipalvelu.etk.fi -> Soveltamisohjeet -> Ohjeistot -> Rahoitus

Eläkelaitosten väliset vakuutustoiminnan luovuttamiset vastuunjaossa

tyoelakelakipalvelu.etk.fi -> Soveltamisohjeet -> Ohjeistot -> Rahoitus

EY-eläkesiirtolain soveltamisohjeet rahoitukseen ja kustannustenjakoon

www.etk.fi/kustannustenjako -> Kustannustenjakoperusteet ja -ohjeet

- Soveltamisohjeet rahoitukseen ja vastuunjakoon (siirtomäärän laskentapäivä ennen 1.1.2005)
- Soveltamisohjeet rahoitukseen (siirtomäärän laskentapäivä 1.1.2005 tai sen jälkeen)
- Soveltamisohjeet kustannustenjakoon (siirtomäärän laskentapäivä 1.1.2005 tai sen jälkeen)

Sopimus viimeisen laitoksen periaatteesta johtuvan eläkeselvittelyn tekemisestä Valtiokonttorin, Kuntien eläkevakuutuksen, Kansaneläkelaitoksen, Kirkon keskusrahaston ja Eläketurvakeskuksen kesken

- Vuoden 2007 kustannusten selvittely: Vilra-sopimus 11.12.2006
- Vuoden 2008–2010 kustannusten selvittely: Vilra-sopimus 24.10.2008
- Vuoden 2011 kustannusten selvittelystä lähtien: Vilra-sopimus 8.11.2010

Kirjallisuutta

Lehmuskero, Poutiainen, Puuperä, Rynnänen, Salonen, Sankala ja Vapalahti 2010.
Työeläkkeiden kustannustenjako. Eläketurvakeskuksen käsikirjoja 2010:1. Helsinki.

Liite 10

Lyhenteitä

Lakien lyhenteitä

EosL	Laki eläkeoikeuden siirtämisestä Suomen työeläkejärjestelmän ja Euroopan yhteisöjen eläkejärjestelmän välillä
KelaL	Kansaneläkelaitoksesta annettu laki
KiEL	Evankelis-luterilaisen kirkon eläkelaki
KuEL	Kunnallinen eläkelaki
MEL	Maatalousyrittäjän eläkelaki
TEL	Työntekijäin eläkelaki
TEL-L	TEL-lisäeläketurva ja työnantajavakuutus
TyEL	Työntekijän eläkelaki
VaEL	Valtion eläkelaki
VEKL	Laki valtion varoista suoritettavasta eläkkeen korvaamisesta alle kolmivuotiaan lapsen hoidon tai opiskelun ajalta
YEL	Yrittäjän eläkelaki
YEL-L	YEL-lisäeläketurva

Eläkelaitosten nimien lyhenteitä

Kela	Kansaneläkelaitos
KKR	Kirkon keskusrahasto
MEK	Merimieseläkekassa
Mela	Maatalousyrittäjien eläkelaitos
OPEK	Ortodoksisen kirkon papiston eläkekassa -niminen Ortodoksisesta kirkkokunnasta annettuun lakiin perustuvien eläkesäännösten mukaista toimintaa harjoittava eläkelaitos
SP	Suomen Pankki
VK	Valtiokonttori

Muita lyhenteitä

ETK	Eläketurvakeskus
EY	Euroopan yhteisöt
Garantia	Vakuutusosakeyhtiö Garantia
MEL-vastuunjako-osa	MEL-eläkkeen TyEL:n eläketurvaa vastaava osa
MEL-ylite	MEL-eläkkeen TyEL:n eläketurvan ylittävä osa
TVR	Työttömyysvakuutusrahasto
VER	Valtion Eläkerahasto
VILMA-periaate	Viimeisen eläkelaitoksen periaate, jonka mukaan eläkkeensaajalle koko eläkkeen maksaa se eläkelaitos, jossa eläkkeensaaja on ollut viimeiseksi vakuutettuna ennen eläkkeen alkamista.
VILMA-eläkeselvittely	VILMA-periaatteesta johtuva toisten eläkelaitosten puolesta maksettujen eläkeosien kustannusten selvittely
Vilra-sopimus	Sopimus viimeisen laitoksen periaatteesta johtuvan eläkeselvittelyn tekemisestä Valtiokonttorin, Kuntien eläkevakuutuksen (1.1.2011 lukien Keva), Kansaneläkelaitoksen, Kirkon keskusrahaston ja Eläketurvakeskuksen kesken

