



Lasten päivähoito 2014

Barndagvård 2014

Salla Säkkinen
+358 29 524 7064
salla.sakkinen@thl.fi

Tuula Kuoppala
+358 29 524 7234
tuula.kuoppala@thl.fi

Terveystieteiden tutkimuskeskus
Terveystieteiden tutkimuskeskus
PL 30 (Mannerheimintie 166, Helsinki)
00271 Helsinki
Puhelin: + 358 29 524 6000
www.thl.fi

Lasten päivähoito 2014

23.12.2015

Kaikkiaan 230 000 lasta oli joko kunnallisessa päivähoitossa tai heitä hoidettiin Kelan yksityisen hoidon tuella vuonna 2014. Yli puolet lapsista oli kokopäivähoitossa päiväkodeissa.

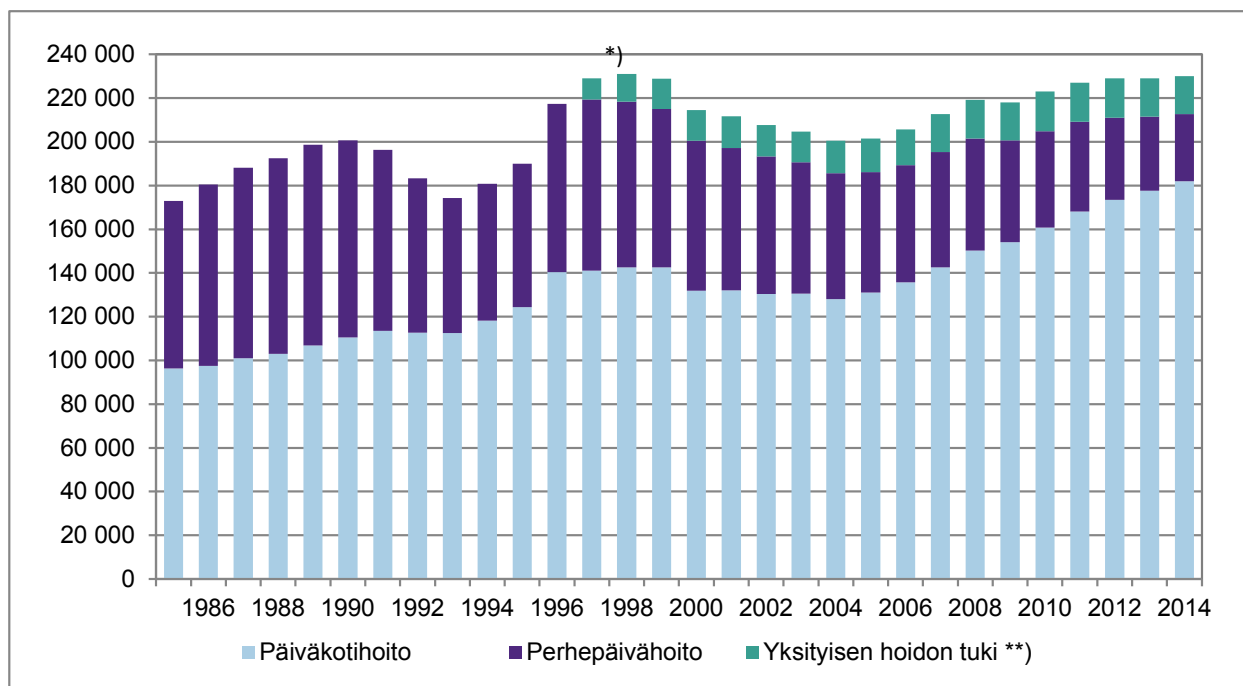
Päivähoitossa olleista lapsista 79¹⁾ prosenttia hoidettiin kuntien kustantamissa päiväkodeissa. Kelan yksityisen hoidon tuella perheen palkkaaman hoitajan tai yksityisen päiväkodin hoidossa oli 17 300 lasta (8 %).

Perhepäivähoidon osuus on viimeisten kymmenen vuoden aikana laskenut tasaisesti. Kunnallisen perhepäivähoidon osuus oli 13 prosenttia vuonna 2014. Perhepäivähoidossa hoidettujen lasten osuus väheni noin 2 prosenttiyksikköä vuodesta 2013.

Kunnallisessa päivähoitossa olleiden tai yksityisen hoidon tuella hoidettujen lasten osuus oli 63 prosenttia väestön 1–6-vuotiaista lapsista.

Päivähoitossa olleiden eri-ikäisten lasten määrissä on isoja eroja. Alle 1-vuotiaat lapset hoidetaan pääsääntöisesti kotona. Alle 1-vuotiaista oli päivähoitossa 0,8 prosenttia, yksivuotiaista 29 prosenttia ja kaksivuotiaista jo 53 prosenttia.

Kuvio 1. Kunnallisessa päivähoitossa ja yksityisen hoidon tuella hoidetut lapset vuosina 1985–2014



*) Vuodesta 1996 alkaen subjektiivinen päivähoito-oikeus kaikille alle kouluikäisille lapsille.

**) Laki lasten kotihoidon ja yksityisen hoidon tuesta tuli voimaan 1.8.1997

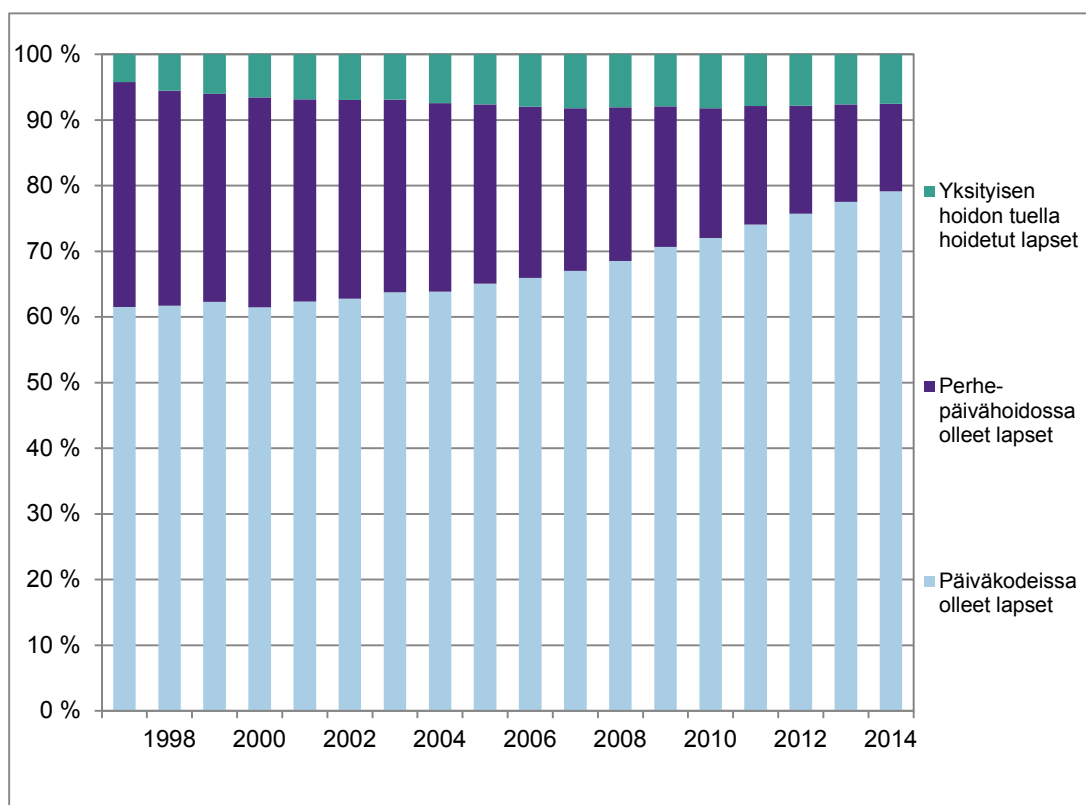
Lapset kunnallisessa ja yksityisessä päivähoitossa

Suomessa oli kaikkiaan 230 038 lasta päivähoitossa vuonna 2014. Noin 63 prosenttia 1–6-vuotiaista lapsista oli joko kunnallisessa tai yksityisessä päivähoitossa Kelan yksityisen hoidon tuen turvin. Päivähoitossa olevien lasten osuus pysyi edellisen vuoden tasolla. (Taulukko 1.)

Lapsista 92,5 prosenttia (212 690 lasta) hoidettiin kunnallisessa päivähoitossa. Kunnallisessa päivähoitossa olevista lapsista 82 prosenttia hoidettiin kuntien omissa päiväkodeissa, 14 prosenttia lapsista oli kunnan perhepäivähoitossa ja 4 prosenttia lapsista hoidettiin kuntien yksityisiltä ostamista ostopalvelupäiväkodeissa. (Taulukko 4 ja Kuvio 7.)

Yksityisessä päivähoitossa yksityisen hoidon tuella hoidettiin 17 348 lasta. Yksityisen hoidon tuella hoidettujen lasten määrä väheni 92 lapsella (0,5 %) vuodesta 2013. Yksityisen hoidon tuella hoidettujen lasten osuus päivähoitosta oli 7,5 prosenttia. (Taulukko 1 ja Kuvio 2.)

Kuvio 2. Lasten päivähoiton jakautuminen yksityisen hoidon tuen sekä kunnan kustantaman perhepäivähoiton ja päiväkotihoidon välillä 1997–2014, %



Taulukko 1. Lasten määrä kunnallisessa päiväkotihoidossa, perhepäivähoidossa ja yksityisen hoidon tuella hoidetut lapset sekä esiopetuksessa olleet lapset vuosina 1985–2014

Kunnallinen päivähoito		Lapsia perhepäivähoidossa *)		Yhteensä	Yksityisen hoidon tukea saaneet lapset	Päivähoito yhteensä	Päivähoidon osuus 1–6-vuotiaista, %	Lapsia esiopetuksessa	
Lapsia päiväkodeissa	joista kokopäivähoidossa	joista kokopäivähoidossa	joista kokopäivähoidossa						
1985	96 263	53 745	76 672	67 329	172 935	-	172 935	44,4	..
1986	97 452	58 255	82 944	71 878	180 396	-	180 396	46,4	..
1987	100 935	64 577	87 137	74 823	188 072	-	188 072	48,7	..
1988	103 000	65 811	89 549	77 729	192 549	-	192 549	50,4	..
1989	106 876	74 687	91 830	79 627	198 706	-	198 706	52,5	..
1990	110 582	80 034	90 064	78 092	200 646	-	200 646	53,4	..
1991	113 512	84 230	82 864	71 040	196 376	-	196 376	52,1	..
1992	112 692	85 745	70 605	60 472	183 297	-	183 297	48,2	..
1993	112 580	85 568	61 757	52 939	174 337	-	174 337	45,1	..
1994	118 130	90 110	62 625	53 736	180 755	-	180 755	46,3	..
1995	124 437	94 669	65 481	56 169	189 918	-	189 918	48,4	..
1996	140 407	105 336	76 866	65 777	217 273	-	217 273	55,5	..
1997	140 991	109 732	78 389	67 382	219 380	9 710	229 090	59,3	..
1998	142 598	113 840	75 706	65 706	218 304	12 760	231 064	60,8	..
1999	142 538	115 785	72 429	63 080	214 967	13 822	228 789	61,8	..
2000	131 857	89 132	68 630	58 914	200 487	14 060	214 547	59,1	58 654
2001	132 011	92 197	65 125	55 636	197 136	14 511	211 647	59,6	61 374
2002	130 413	91 223	62 837	53 700	193 250	14 449	207 699	59,6	59 724
2003	130 564	92 979	60 021	51 455	190 585	14 114	204 699	59,6	58 976
2004	128 011	91 902	57 658	50 084	185 669	14 851	200 520	58,8	56 587
2005	131 078	94 818	54 974	48 272	186 052	15 368	201 420	58,8	57 580
2006	135 652	99 982	53 680	47 668	189 332	16 352	205 684	60,0	57 452
2007	142 584	106 634	52 681	47 135	195 265	17 480	212 745	61,5	56 695
2008	150 239	114 154	51 311	46 308	201 550	17 648	219 198	62,7	56 209
2009	154 082	117 474	46 637	42 244	200 719	17 278	217 997	61,6	57 279
2010	160 735	122 806	44 012	40 231	204 747	18 341	223 088	62,3	58 013
2011	168 110	129 973	40 988	37 659	209 098	17 860	226 958	62,7	57 934
2012	173 460	133 586	37 603	34 428	211 063	17 918	228 981	62,7	58 705
2013	177 577	136 138	33 964	31 028	211 541	17 440	228 981	62,6	58 885
2014	182 018	139 190	30 672	28 210	212 690	17 348	230 038	62,9	60 379

*) Mukaan lukien ryhmäperhepäivähoito.

- Tietoa ei ole saatavilla

.. Aikasarja on alkaen vuodesta 2000.

Taulukon alaviitteet lisätty 17.2.2016

Kaikista päivähoitossa olleista lapsista 79 prosenttia hoidettiin kunnan kustantamassa päiväkotihoidossa. Päiväkotihoidossa olleiden lasten osuus on hiljalleen kasvanut. Vielä kymmenen vuotta sitten, vuonna 2004, vastaava osuus oli noin 64 prosenttia. Perhepäivähoidossa olleiden lasten osuus on puolestaan laskenut tasaisesti vastaavana aikana 29 prosentista 13 prosenttiin. (Taulukko 1 ja Kuvio 1.)

Kunnallisessa päivähoitossa olevista lapsista 82 prosenttia hoidettiin kuntien omista päiväkodeissa ja 4 prosenttia kuntien yksityisiltä ostamissa ostopalvelupäiväkodeissa. (Taulukko 4 ja Kuvio 7.)

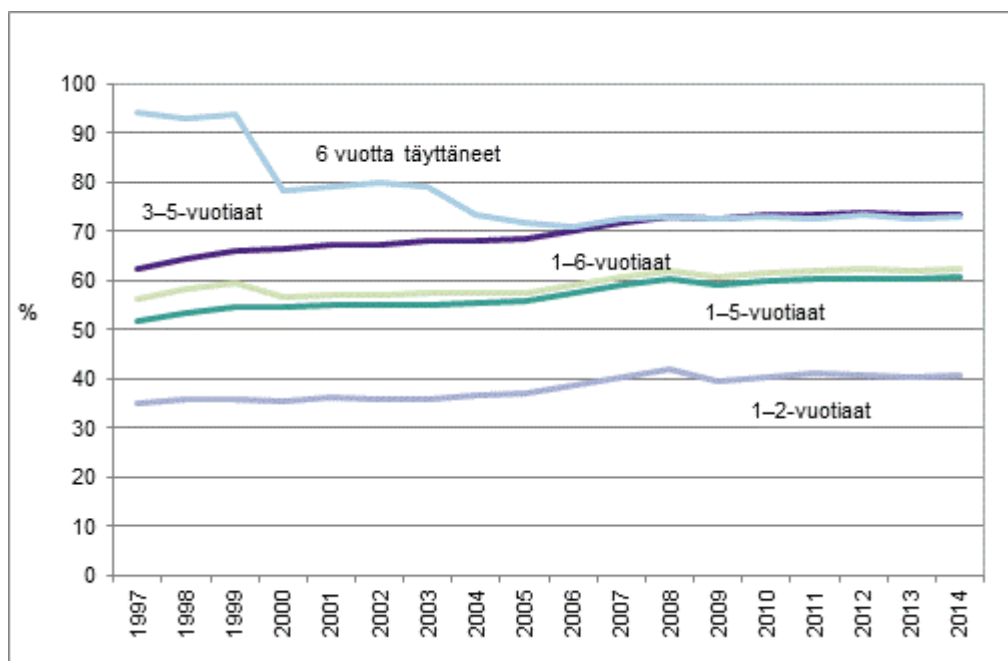
Kunnallisessa päivähoitossa olevista lapsista 79 prosenttia oli kokopäivähoidossa ja 21 prosenttia osapäivähoidossa vuonna 2014. (Taulukko 1 sekä kuviot 4 ja 5)

Päivähoidossa olevien eri-ikäisten lasten määrissä on isoja eroja

Kunnallisessa ja yksityisessä päivähoidossa olleiden eri-ikäisten lasten määrissä on isoja eroja. Alle 1-vuotiaat lapset hoidetaan pääsääntöisesti kotona. Vuonna 2014 oli 443 alle 1-vuotiaasta lasta päivähoidossa. Tämä on 0,8 prosenttia vastaavanikäisestä väestöstä. Yksivuotiaita lapsia oli hoidossa 16 741, joka on 28,5 prosenttia vastaavanikäisestä väestöstä. Kaksivuotiaista lapsista oli päivähoidossa jo 53 prosenttia ja viisivuotiaista lapsista 78 prosenttia. Esiopetusikäisistä kuusivuotiaista lapsista 71 prosenttia oli päivähoidossa. (Taulukko 2.)

Viimeisten kymmenen vuoden aikana päivähoidossa olleiden lasten osuudet vastaavanikäisestä väestöstä ovat pysyneet melko samoina, vain pieniä osuuksien nousuja ja väliin laskujakin on havaittavissa kyseisenä ajanjaksona.

Kuvio 3. Kunnallisessa päivähoidossa olleiden lasten sekä yksityisen hoidon tuella hoidettujen lasten osuus väestön vastaavasta ikäryhmästä vuosina 1997–2014, %



Taustatietoa kuviossa 3 esitetyille ikäryhmille:

- **1–2-vuotiaat:** Perhe, jonka alle 3-vuotias lapsi ei ole kunnan järjestämässä päivähoidossa voi saada kotihoidon tukea.
- **3–5-vuotiaat:** Enemmistö (74 %) ikäluokan lapsista on päivähoidossa.
- **1–5-vuotiaat:** Alle 1-vuotiaat lapset hoidetaan pääsääntöisesti kotona. 6 vuotta täyttäneet lapset ovat esikouluikäisiä.
- **1–6-vuotiaat:** Päivähoitoon oikeuttava ikäryhmä, josta on pääsääntöisesti kotona hoidetut alle 1-vuotiaat jätetty pois.
- **6 vuotta täyttäneet:** Esikouluikäiset lapset.

Taulukko 2. Kunnallisessa päivähoitossa olleiden ja yksityisen hoidon tuella hoidettujen lasten määrä iän mukaan sekä suhteutettuna vastaavaan väestöön vuosina 1997–2014

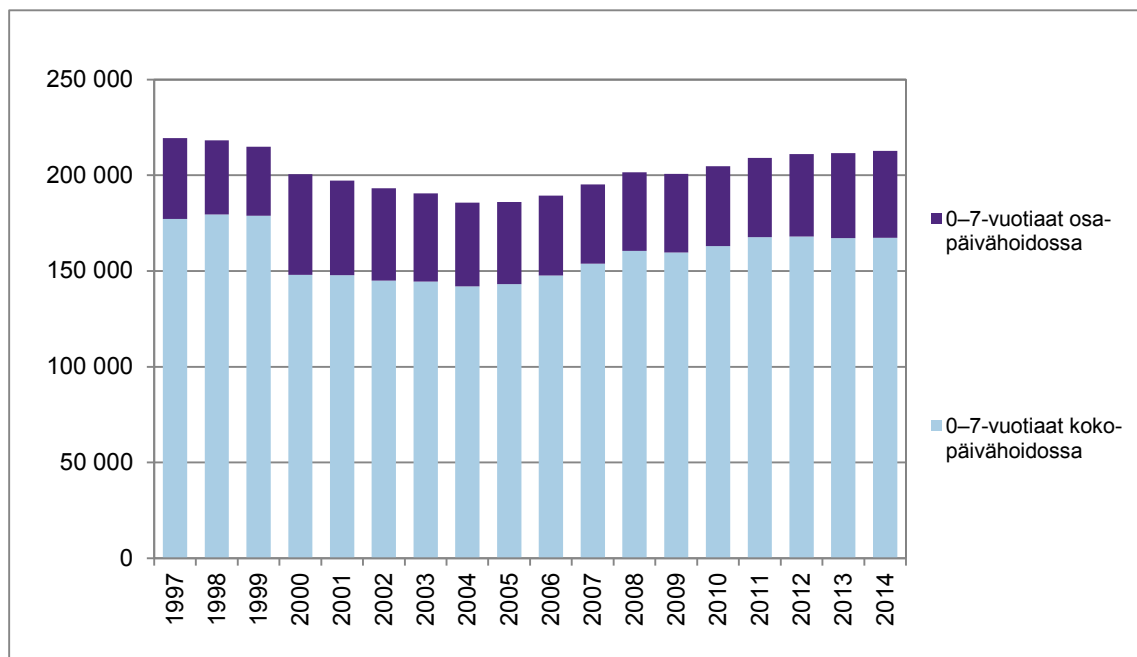
	Lapset yhteensä	alle							
		1-vuotiaat	1-vuotiaat	2-vuotiaat	3-vuotiaat	4-vuotiaat	5-vuotiaat	6-vuotiaat	7-vuotiaat
1997	229 093	1 168	17 261	26 097	36 986	40 821	44 723	51 976	10 061
1998	231 069	999	17 268	25 624	37 343	42 293	45 211	53 402	8 929
1999	228 789	937	16 229	25 526	36 488	42 332	46 404	52 968	7 905
2000	214 545	904	16 150	24 324	35 896	40 802	45 243	43 574	7 652
2001	211 647	970	16 231	25 167	34 839	40 207	44 065	42 806	7 362
2002	207 699	735	15 654	25 069	35 466	39 006	43 032	41 401	7 336
2003	204 699	813	15 288	24 688	35 502	39 617	41 700	40 274	6 817
2004	200 520	684	16 069	25 204	35 158	39 131	42 224	38 316	3 734
2005	201 420	759	16 299	26 408	35 280	39 243	41 729	38 736	2 966
2006	205 684	781	17 120	27 980	37 084	39 736	42 285	38 153	2 545
2007	212 745	768	18 165	29 275	38 819	41 540	42 943	38 970	2 265
2008	219 198	734	18 674	31 066	39 910	43 167	44 433	39 192	2 022
2009	217 997	557	17 403	29 898	40 083	43 003	45 238	39 975	1 840
2010	223 088	586	18 062	30 904	40 427	44 276	45 811	41 474	1 548
2011	226 958	607	18 773	32 004	41 457	44 368	47 049	41 340	1 360
2012	228 981 *)	463	17 435	32 251	41 866	45 376	47 278	43 023	1 278
2013	228 981	448	17 261	31 662	42 353	45 601	47 813	42 731	1 112
2014	230 038	443	16 741	31 780	41 696	46 366	48 155	43 735	1 122

*) Vuonna 2012 ml. 11 lasta joiden ikä ei ole tiedossa.

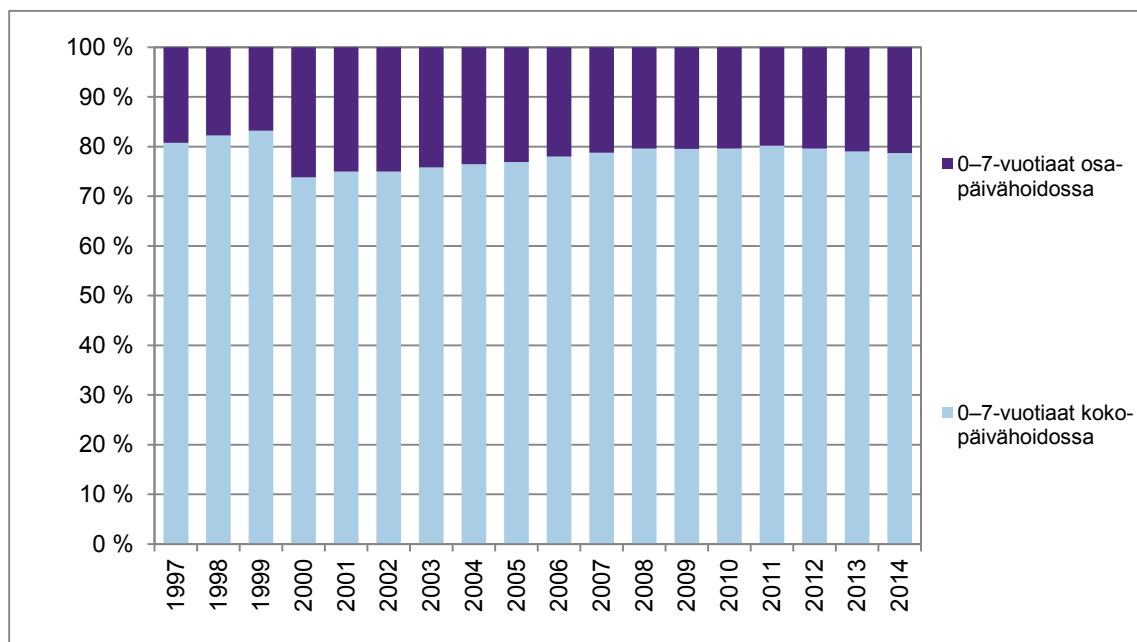
	Prosentteina ikäluokasta							
	alle							
	1-vuotiaat	1-vuotiaat	2-vuotiaat	3-vuotiaat	4-vuotiaat	5-vuotiaat	6-vuotiaat	7-vuotiaat
1997	2,0	28,5	41,4	56,8	62,9	66,9	79,1	15,2
1998	1,8	29,2	42,2	59,2	64,9	69,6	79,8	13,6
1999	1,6	28,5	43,1	60,0	67,0	71,2	81,5	11,8
2000	1,6	28,0	42,7	60,5	67,1	71,6	66,8	11,8
2001	1,7	28,6	43,6	61,1	67,7	72,3	67,6	11,3
2002	1,3	27,9	44,1	61,4	68,3	72,3	67,9	11,6
2003	1,4	27,5	43,9	62,3	68,5	72,9	67,6	11,2
2004	1,2	28,3	45,1	62,3	68,6	72,9	66,9	6,3
2005	1,3	28,2	46,3	63,0	69,5	73,0	66,8	5,2
2006	1,3	29,6	48,2	64,9	70,8	74,8	66,6	4,4
2007	1,3	30,7	50,4	66,7	72,6	76,3	68,7	3,9
2008	1,2	31,6	52,2	68,4	73,8	77,4	69,4	3,6
2009	0,9	29,0	50,3	67,1	73,5	77,1	69,4	3,2
2010	1,0	29,7	51,3	67,9	73,9	78,1	70,5	2,7
2011	1,0	30,5	52,4	68,5	74,2	78,2	70,2	2,3
2012	0,8	28,8	52,2	68,2	74,7	78,7	71,2	2,2
2013	0,8	28,7	52,1	68,2	73,9	78,4	70,8	1,8
2014	0,8	28,5	52,6	68,4	74,5	77,8	71,4	1,9

	Prosentteina ikäluokasta				
	1–2-vuotiaat	3–5-vuotiaat	1–5-vuotiaat	1–6-vuotiaat	6 vuotta täyttäneet
1997	35,0	62,2	51,7	56,4	47,0
1998	35,8	64,6	53,6	58,2	47,0
1999	35,9	66,2	54,7	59,4	46,1
2000	35,3	66,5	54,5	56,7	39,3
2001	36,2	67,2	55,0	57,3	39,0
2002	36,0	67,4	55,1	57,3	39,2
2003	35,7	68,0	55,2	57,4	39,0
2004	36,6	68,0	55,6	57,5	36,0
2005	37,2	68,5	55,9	57,7	36,2
2006	38,9	70,2	57,5	59,0	35,3
2007	40,4	71,8	59,1	60,6	36,1
2008	41,9	73,2	60,5	62,0	36,3
2009	39,6	72,5	59,3	60,9	36,6
2010	40,5	73,2	60,0	61,7	36,9
2011	41,4	73,6	60,6	62,2	36,2
2012	40,6	73,8	60,5	62,3	37,1
2013	40,5	73,5	60,4	62,1	36,2
2014	40,7	73,6	60,7	62,5	36,8

Kuvio 4. Kunnallisessa koko- ja osapäiväpäivähoidossa olleet lapset vuosina 1997–2014, lasten lukumäärä



Kuvio 5. Kunnallisessa koko- ja osapäivähoidossa olleiden lasten osuudet hoidossa olevista lapsista vuosina 1997–2014, %



Taulukko 3. Kunnallisessa päivähoitossa olleiden lasten lukumäärä jaettuna koko- ja osapäivähoitoon vuosina 1997, 2000 ja 2005–2014

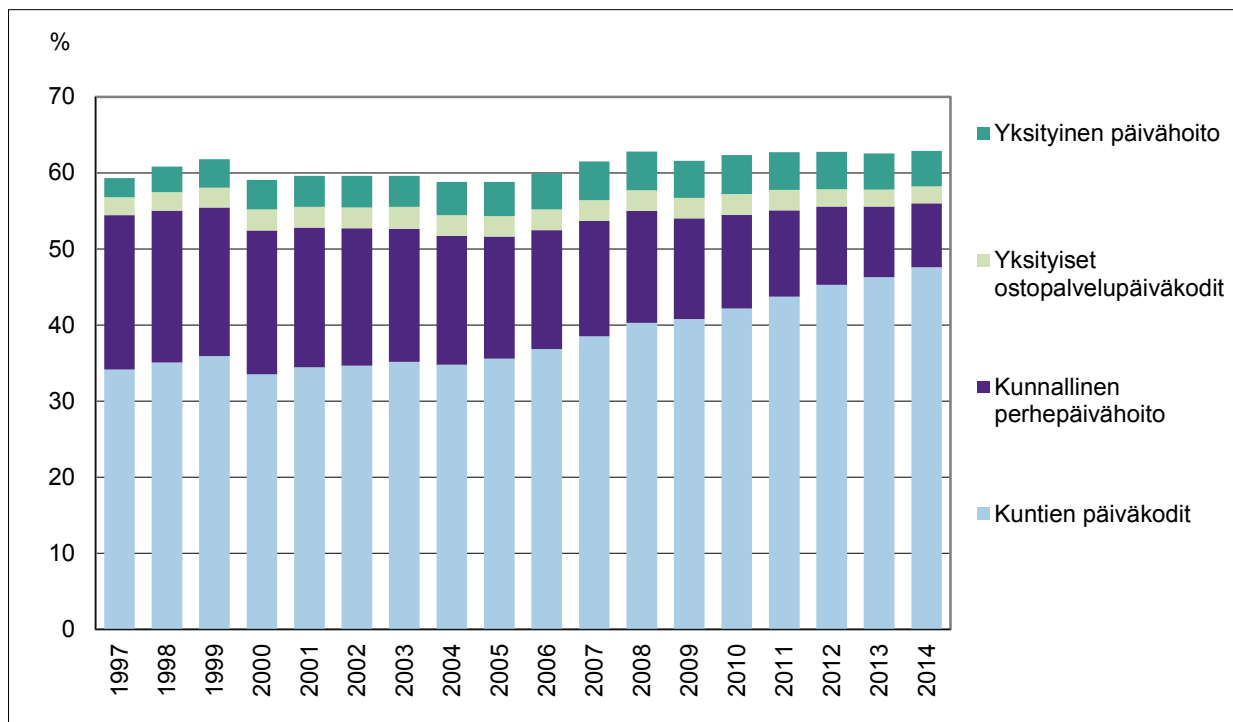
	1997	2000	2005	2006	2007	2008	2009	2010	2011	2012	2013	2014
Kokopäivähoito												
alle 1-v.	996	737	598	637	623	610	458	483	500	384	359	353
1–2-v.	39 305	35 467	37 140	39 284	41 569	43 942	41 519	42 830	44 571	43 515	42 625	42 195
3–5-v.	101 526	101 568	98 372	101 276	105 084	109 544	110 562	112 163	115 167	116 559	117 055	117 580
6-v.	33 673	9 204	6 389	5 952	6 029	5 942	6 783	7 225	7 054	7 231	6 876	7 001
7-v.	1 614	1 070	590	501	464	424	388	336	306	314	251	271
0–7-v.	177 114	148 046	143 089	147 650	153 769	160 462	159 710	163 037	167 598	168 014 *)	167 166	167 400
Osapäivähoito												
alle 1-v.	85	48	53	34	39	28	32	30	29	19	25	24
1–2-v.	2 172	1 687	1 611	1 606	1 539	1 501	1 454	1 437	1 519	1 555	1 937	1 967
3–5-v.	14 929	11 817	8 722	8 055	7 578	7 184	7 196	7 299	7 943	7 098	8 010	7 992
6-v.	16 667	32 331	30 218	29 968	30 562	30 805	30 887	31 750	30 938	33 425	33 560	34 468
7-v.	8 413	6 558	2 359	2 019	1 778	1 570	1 440	1 194	1 037	952	843	839
0–7-v.	42 266	52 441	42 963	41 682	41 496	41 088	41 009	41 710	41 466	43 049	44 375	45 290

*) Vuonna 2012 ml. 11 lasta joiden ikä ei ole tiedossa.

Kuvio 6. Kunnallisessa päivähoitossa olleiden ja yksityisen hoidon tuella hoidettujen lasten osuudet ikäryhmittäin vuosina 1997–2014, %



Kuvio 7. Päivähoidossa olleet lapset palvelun tuottajan mukaan, % 1–6-vuotiaista vuosina 1997–2014



Taulukko 4. Päivähoidossa olleiden lasten lukumäärä palvelun tuottajan mukaan ja % 1–6-vuotiaista vuosina 1997, 2000, 2005 ja 2010–2014

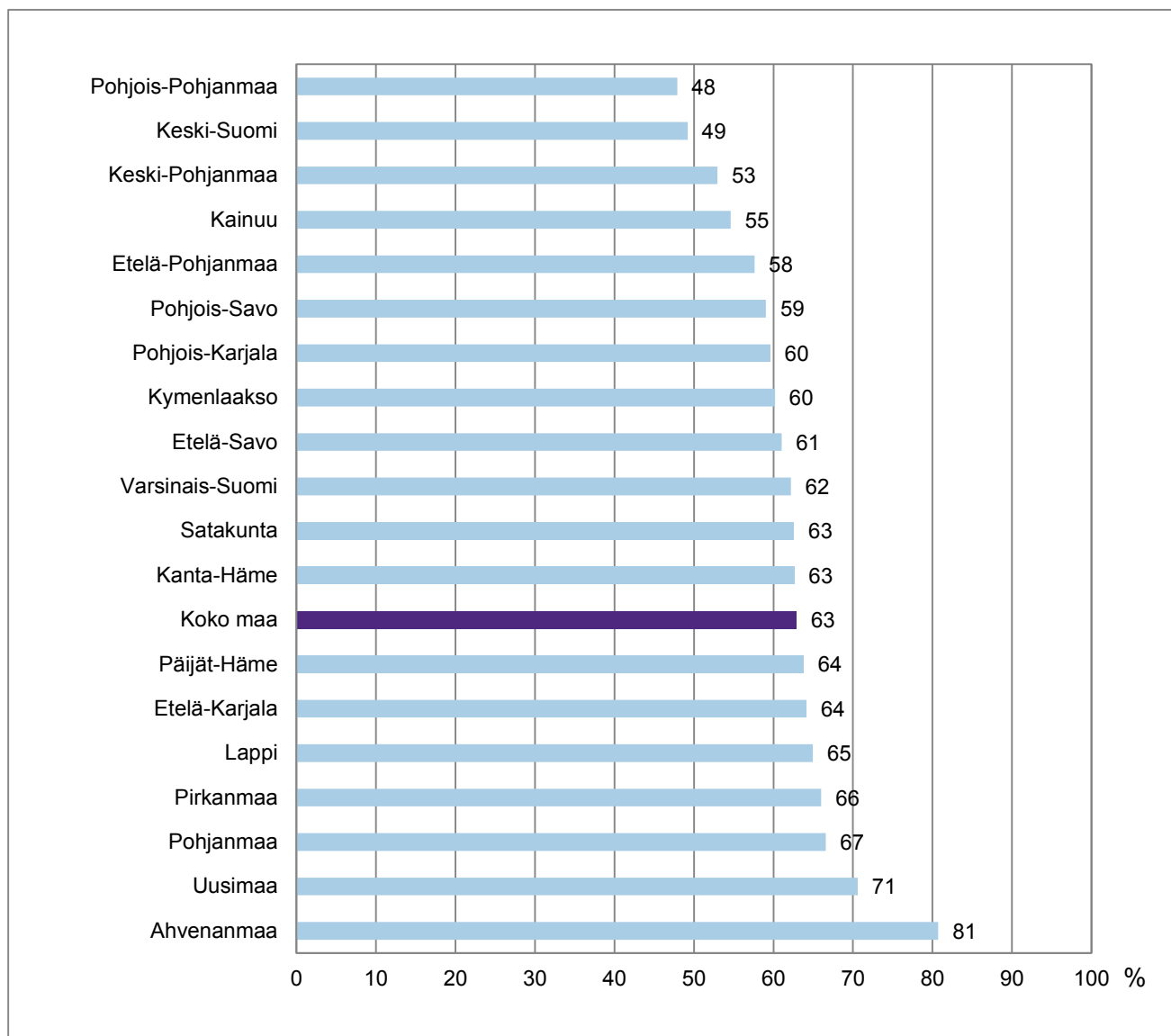
	1997	2000	2005	2010	2011	2012	2013	2014
Kunnallinen päivähoito	219 380	200 487	186 052	204 747	209 098	211 063	211 541	212 690
Kuntien päiväkodeissa	131 980	121 676	121 848	150 928	158 282	165 262	169 477	173 994
Yksityisissä ostopalvelupäiväkodeissa	9 011	10 181	9 230	9 807	9 828	8 198	8 100	8 024
Perhepäivähoidossa	78 389	68 630	54 974	44 012	40 988	37 603	33 964	30 672
Yksityisessä päivähoidossa	9 710	14 060	15 368	18 341	17 860	17 918	17 440	17 348
Päivähoito yhteensä	229 090	214 547	201 420	223 088	226 958	228 981	228 981	230 038
1–6-vuotiaat yhteensä 31.12.	386 293	363 160	342 487	358 034	361 989	364 915	365 993	365 613
	1997	2000	2005	2010	2011	2012	2013	2014
Kunnallinen päivähoito	56,8	55,2	54,3	57,2	57,8	57,8	57,8	58,2
Kuntien päiväkodeissa	34,2	33,5	35,6	42,2	43,7	45,3	46,3	47,6
Yksityisissä ostopalvelupäiväkodeissa	2,3	2,8	2,7	2,7	2,7	2,2	2,2	2,2
Perhepäivähoidossa	20,3	18,9	16,1	12,3	11,3	10,3	9,3	8,4
Yksityisessä päivähoidossa	2,5	3,9	4,5	5,1	4,9	4,9	4,8	4,7
Päivähoito yhteensä	59,3	59,1	58,8	62,3	62,7	62,7	62,6	62,9

Päivähoidossa olleiden lasten osuuksissa on alueellisia eroja

Päivähoidossa olleiden lasten osuuksissa vastaavanikäisestä väestöstä löytyy alueellisia eroja. Pohjois-Pohjanmaalla ja Keski-Suomessa hieman alle puolet (48–49 %) 1–6-vuotiaista lapsista oli päivähoidossa. Ahvenanmaalla puolestaan 81 prosenttia ja Uudellamaalla 71 prosenttia 1–6-vuotiaista lapsista oli päivähoidossa. (Kuvio 8.)

Alueelliset luvut kunnallisesta päivähoidosta on poimittavissa Sotkanet-verkkopalvelusta¹.

Kuvio 8. Kunnallisessa päivähoidossa ja yksityisen hoidon tuella hoidettujen 1–6-vuotiaiden lasten osuus vastaavanikäisestä väestöstä maakunnittain 2014, %



Päivähoitomaksut

Perheen tulot ja koko vaikuttavat päiväkotij- ja perhepäivähoidosta määrättävän kuukausimaksun suuruuteen (taulukko 5). Kokopäivähoidosta perittävä lapsikohtainen maksu on 1.8.2014 lähtien enintään 283 euroa kuukaudessa ja toisesta lapsesta 255 euroa. Pienin perittävä lapsikohtainen

¹Katso www.sotkanet.fi, lasten päivähoito.

maksu on 26 euroa. Mikäli lasta koskeva maksu on perheen tulojen ja koon huomioiden alle 26 euroa kuukaudessa, ei maksua peritä.

Päivähoidon maksut määräytyvät sosiaali- ja terveydenhuollon asiakasmaksuista annetun lain (734/1992) ja asetuksen mukaisesti (912/1992). Lain mukaan päivähoidon asiakasmaksujen tulorajat tarkistetaan joka toinen vuosi yleisen ansiotasoindeksin mukaan ja päivähoidon maksujen euromäärät sosiaali- ja terveystoimen hintaindeksin mukaan. Viimeksi indeksitarkistukset on tehty marraskuussa 2013, ja niiden mukaiset euromäärät tulivat voimaan 1.8.2014. Asiakasmaksu-lain edellyttämä seuraava indeksitarkistus tulee voimaan 1.8.2016.

Taulukko 5. Päivähoitomaksujen tulorajat ja maksuprosentit² alkaen 1.8.2008

Perhekoko Henkilö- määrä	Päivähoitomaksu alkaen 1.8.2008		Päivähoitomaksu alkaen 1.8.2010		Päivähoitomaksu alkaen 1.8.2012		Päivähoitomaksu alkaen 1.8.2014	
	Tuloraja euroa/kk	Korkein maksu-%	Tuloraja euroa/kk	Korkein maksu-%	Tuloraja euroa/kk	Korkein maksu-%	Tuloraja euroa/kk	Korkein maksu-%
2	1 099 €	11,5	1 198 €	11,5	1 278 €	11,5	1 355 €	11,5
3	1 355 €	9,4	1 477 €	9,4	1 576 €	9,4	1 671 €	9,4
4	1 609 €	7,9	1 754 €	7,9	1 871 €	7,9	1 983 €	7,9
5	1 716 €	7,9	1 871 €	7,9	1 996 €	7,9	2 116 €	7,9
6	1 823 €	7,9	1 988 €	7,9	2 121 €	7,9	2 248 €	7,9

Lasten kotihoidon tuki

Vanhemmat voivat valita kunnallisen päivähoitopaikan tai Kelan yksityisen hoidon tuen sijasta alle 3-vuotiaalle lapselle myös kotihoidon tuen. Vuonna 2014 kotihoidon tukea sai 88 216 lasta. Tukea saaneiden lasten osuus 9 kk–2-vuotiaista oli 48,1 prosenttia. Vuodesta 1998 on lasten kotihoidon tuen saajien määrä vähentynyt 27 387 lapsella ja tuen saajien osuus 9 kk–2-vuotiaista on vähentynyt yli 9 prosenttiyksikköä.³

Valtaosassa, 97 prosentissa, kotihoidon tuen saajista tukea maksettiin perheelle, jossa lasta hoiti lapsen vanhempi.

Taulukko 6. Lasten kotihoidon tuki ja yksityisen hoidon tuki vuosina 1998–2000 ja 2005–2014

	Kotihoidon tuki		Yksityisen hoidon tuki	
	Lasten lkm	% ikäryhmästä 9 kk–2-v.	Lasten lkm	% ikäryhmästä 9 kk–6-v.
1998	115 603	57,4	12 755	3,2
1999	112 799	57,8	13 822	3,6
2000	111 595	58,0	14 058	3,7
2005	103 313	55,5	15 368	4,3
2006	100 938	53,4	16 352	4,6
2007	98 918	52,4	17 480	4,8
2008	97 687	51,4	17 648	4,8
2009	98 070	52,3	17 278	4,7
2010	97 605	51,4	18 341	4,9
2011	95 148	49,9	17 860	4,7
2012	95 758	50,5	17 918	4,7
2013	92 033	49,3	17 440	4,6
2014	88 216	48,1	17 348	4,6

Lähde: Kelan tilastollinen vuosikirja 2014

²Lähde: Varhaiskasvatuksen asiakasmaksut [<http://www.minedu.fi/OPM/Koulutus/varhaiskasvatus/paivahoitomaksut/?lang=fi>]

³Kelan tilastollinen vuosikirja 2014, [http://www.kela.fi/tilasto/julkaisut_kelan-tilastollinen-vuosikirja]

Päiväkotien lukumäärä ja henkilöstö

Kunnallisia päiväkoteja oli 2 675 ja ryhmäperhepäiväkoteja 804 vuonna 2014⁴. Yritysten ja järjestöjen ylläpitämiä yksityisiä päiväkoteja oli vuonna 2010 yhteensä 615⁵.

Kunnan sosiaalipalvelujen henkilöstöstä⁶ 43,5 prosenttia (54 894) työskenteli lasten päivähoidon palveluissa vuonna 2014. Päivähoidon piirissä työskentelevistä oli valtaosa naisia (97,7 %). Lastentarhanopettajista (15 180) miehiä oli 2,6 prosenttia. Perhepäivähoitajista (9 022) heitä oli alle puoli prosenttia (0,3 %) vuonna 2014.

Lastentarhanopettajien keskiarvoikä oli 43 vuotta ja perhepäivähoitajien 50 vuotta. Ammattiryhmistä perhepäivähoitajien osuus on laskenut, kun taas lastentarhanopettajien osuus on kasvanut viimeisten 10 vuoden aikana.

Käsitteet ja määritelmät

Lasten päivähoito

Alle kouluikäisillä lapsilla on vanhempainvapaan jälkeen subjektiivinen oikeus kunnan järjestämään päivähoitoon. Päivähoitopalvelujen järjestäminen ja yksityisen päivähoidon valvonta on kunnan vastuulla. Vanhemmat voivat valita kunnallisen päivähoitopaikan sijaan Kelan yksityisen hoidon tuen tai alle 3-vuotiaalle lapselle kotihoidon tuen.

Laki lasten päivähoitosta 36/1973 (Finlex)

Laki lasten päivähoitosta annetun lain 11 a §:n muuttamisesta 1129/1996 (Finlex)

Kunnallinen päivähoito

Kunnalliseen päivähoitoon lasketaan kunnan järjestämä päiväkoti- ja perhepäivähoito sekä kunnan ostopalveluina yksityisiltä päiväkodeilta, perhepäivähoitajilta tai yksityisiltä hoitajilta ostetut päivähoitopalvelut. Kunnallisesta päivähoitosta peritään perheen tulojen ja koon mukaan määräytyvä maksu.

Yksityisen hoidon tuki (Yksityinen päivähoito)

Laki lasten kotihoidon ja yksityisen hoidon tuesta tuli voimaan 1.8.1997. Kela maksaa yksityisen hoidon tukea alle kouluikäisen lapsen hoidosta silloin, kun lasta hoidetaan muualla kuin kunnallisessa päivähoitossa. Päivähoidon tarjoaja voi olla yksityinen päiväkoti, yksityinen perhepäivähoitaja tai yksityinen henkilö, jonka kanssa vanhemmat ovat tehneet työsopimuksen. Yksityisen päivähoiton hinta määräytyy palvelua tuottavan toimijan hinnoittelun mukaan.

Laki lasten kotihoidon ja yksityisen hoidon tuesta 1128/1996 (Finlex)

Ryhmäperhepäivähoito

Ryhmäperhepäivähoito on perhepäivähoidon ja päiväkodin välille sijoittuva hoitomuoto. Ryhmäperhepäivähoitokodissa työskentelee 2–3 hoitajaa ja lapsiryhmän koko on enintään 8–12 lasta. Ryhmäperhepäivähoidossa hoidetut lapset sisältyvät tilastossa perhepäivähoidon tietoihin.

⁴ Kuntien ja kuntayhtymien talous ja toiminta. SVT. Tilastokeskus.

⁵ Viimeisin julkaistu tilasto: Yksityiset sosiaalipalvelut 2010. Tilastoraportti 25/2011.THL.[www.thl.fi/tilastot/yksityisetsosiaalipalvelut]

⁶ Kuntien terveys- ja sosiaalipalvelujen henkilöstö 2014. Tilastoraportti 16/2015.THL. [<http://www.thl.fi/fi/tilastot/tilastot-aiheittain/sosiaalija-terveydenhuollon-henkilosto/kuntien-terveys-ja-sosiaalipalvelujen-henkilosto>]

Koko- tai osapäivähoito

Kokopäivähoitoa on yli viiden tunnin mittainen hoito. Hoitopäivä voi olla enintään 10 tuntia vuorokaudessa. Osapäivähoito on enintään viiden tunnin mittainen hoito tai hoitoaika on enintään 25 tuntia viikossa tai enintään 60 tuntia kuukaudessa.

Kotihoidon tuki

Kelan maksamaa kotihoidon tukea voi saada perhe, jonka alle 3-vuotias lapsi hoidetaan kotona. Kotihoidon tukea voidaan maksaa myös muista perheen alle kouluikäisistä lapsista, jotka eivät ole kunnallisessa päivähoitossa. Tukea saadakseen ei vanhempien tarvitse itse hoitaa lasta vaan hoitaja voi olla muu henkilö. Kelan myöntämä kotihoidon tuki lakkaa, kun tukeen oikeuttava nuorin lapsi täyttää kolme vuotta.

Laki lasten kotihoidon ja yksityisen hoidon tuesta 1128/1996 (Finlex)

Esiopetus päivähoitossa

Esiopetusta voidaan järjestää myös päiväkodeissa. Esiopetusta annetaan lapsille oppivelvollisuutta edeltävänä vuonna ja sen tavoitteena on osana varhaiskasvatusta vahvistaa lasten oppimisedellytyksiä. Kunnalla on lakiin perustuva velvollisuus järjestää esiopetusta. Vanhemmat ratkaisevat lapsen osallistumisen esiopetukseen. Esiopetusta ovat kelpoisia antamaan pääsääntöisesti lastentarhanopettajan tutkinnon suorittaneet ja luokanopettajat. Esiopetus on osallistujille maksutonta. Perusopetuslain mukainen esiopetus ja koululaisten aamu- ja iltapäivätoiminta eivät ole päivähoitoa.

Lasten päivähoito

Laatuseloste

Tässä tilastoraportissa käytetyn perusaineiston eli Kuntien ja kuntayhtymien talous- ja toiminta laatuseloste löytyy Tilastokeskuksen sivuilta:

http://www.tilastokeskus.fi/til/ktt/2012/ktt_2012_2013-11-06_laa_001_fi.html

Tilastokeskuksen Kuntien ja kuntayhtymien talous- ja toiminta -tilaston keskeiset tätä tilastoraporttia koskevat tiedot

Tämän tilaston aineiston THL saa vuosittain Tilastokeskukselta. Aineistoa ei muokata edelleen THL:ssä. Saadusta aineistosta laaditaan yhteenveto, tilastoraportti.

Tilastotietojen relevanssi

Lasten päivähoitotilasto on vuositilasto, joka tuottaa alueittaista tietoa kunnan kustantamassa ko- ja osapäivähoidossa päiväkodeissa ja perhepäivähoidossa olleista lapsista, sekä tiedot Kelan yksityisen hoidon tuella hoidetuista lapsista iän mukaan.

Tilastossa on mukana kaikki kunnallisessa päivähoitossa olleet lapset riippumatta siitä toimiiko päivähoito hallinnollisesti sosiaali- vai opetustoimen alla.

Kunnallisen päivähoiton tiedot ovat ajankohdalta 31.12. Käytetyt käsitteet ja määritelmät on selitetty tilastoraportin tekstiosassa.

THL julkaisee tiedot kerran vuodessa tilastoraporttina joulukuussa.

Tilasto on tuotettu tukemaan kansallista sosiaalipoliittista päätöksentekoa ja ohjausta. Tilasto on suunnattu sosiaalialan päätöksentekijöille ja suunnittelijoille, alan tutkijoille ja opiskelijoille sekä kaikille, jotka tarvitsevat perustietoa lasten kunnallisesta päivähoitosta.

Tiedot perustuvat tilastoaineistoon.

Tietojen oikeellisuus ja tarkkuus

THL saa Tilastokeskukselta sen kunnilta ja kuntayhtymiltä keräämät tiedot. Pyydettyjen tietojen tehtäväluokitus, käsitteet ja määritelmät perustuvat Tilastokeskuksen ja Suomen Kuntaliiton antamaan ohjeeseen ”Kuntien ja kuntayhtymien talous- ja toimintatilaston luokitukset”¹. Aineiston tarkistukset tehdään Tilastokeskuksen toimesta. THL vastaanottaa valmiin aineiston ja lataa tiedot tilasto- ja indikaattoripankki Sotkanettiin.

Yksityisen hoidon tuki -tilastoaineisto saadaan Kelalta kunnittain ja ikävuosittain. Myös Kelan yksityisen hoidon tuella hoidettujen lasten lukumäärät on poimittavissa Sotkanet -verkkopalvelusta vuodesta 2007 alkaen.

Julkaistujen tietojen ajantasaisuus ja oikea-aikaisuus

THL tuottaa ja julkaisee lasten päivähoitoa koskevan tilaston kerran vuodessa lopullisten tilastotietojen valmistuttua. Julkaisuajankohta on joulukuu.

Lasten päivähoiton ennakkolliset tiedot julkaistaan Sotkanet -verkkopalvelussa² toukokuussa.

¹ Mehtonen Mikko, Heinonen Anneli (toim.): Kuntien ja kuntayhtymien talous- ja toimintatilaston luokitukset 2012. Kuntaliitto.

[<http://www.kunnat.net/fi/asiantuntijapalvelut/kuntatalous/talous-toimintatilaston-luokitukset/luokitukset-julkaisu-2012/Sivut/default.aspx>]

² [www.sotkanet.fi]

Tietojen saatavuus ja läpinäkyvyys

Tilastoraportit julkaistaan THL:n verkkosivuilla. Tilastoraportissa on kuvattu keskeiset tulokset ja selitetty käytetyt käsitteet ja määritelmät. Keskeisimpiä tietoja raportoidaan kansallisesti myös THL:n tilastollisissa vuosikirjoissa. Kansainvälisesti tiedot raportoidaan mm. NOMESKOn tietokannoissa ja julkaisuissa.

Sotkanet -verkkopalvelusta voi poimia aikasarja- ja aluetietoja lasten kunnallisesta päivähoidosta sekä Kelan yksityisen hoidon tuella hoidetuista lapsista. Indikaattorit saa näkyviin asiasanalla **lasten päivähoito**.

Tilastojen vertailukelpoisuus

Vertailukelpoista, sähköisessä muodossa olevaa kunnallinen lasten päivähoito -tilastotietoa on poimittavissa Sotkanet -verkkopalvelusta aina vuodesta 1997 lähtien. Tätä vanhempaa valtakunnallista aikasarjatietoa löytyy mm. Sosiaali- ja terveystieteen tilastollisesta vuosikirjasta ja erillisistä painetuista tilastojulkaisuista.

Lukumäärät Kelan yksityisen hoidon tuella hoidetuista lapsista on poimittavissa Sotkanet -verkkopalvelusta vuodesta 2007 lähtien.

Selkeys ja eheys/yhtenäisyys

Tilastokeskus kerää kunnallista lasten päivähoitotietoa kuntatasolla. Tiedoista tuotettava tilasto ja raportointi sisältävää koko maan tiedot osa- ja kokopäivähoidossa, päiväkodeissa ja perhepäivähoidossa olevista lapsista ikävuosittain.

Yksityisen hoidon tuki -tilastoaineisto, lapset ikävuosittain ja kunnittain saadaan Kelalta.

Erityiskysymykset

Sotkanetissä on lukumäärätiedot kunnallisessa päivähoitossa olleista lapsista vuodesta 1997 alkaen ja Kelan yksityisen hoidon tuella hoidetuista lapsista -tiedot vuodesta 2007 alkaen.

Lasten päivähoitotietojen aikasarjatietoja vertaillessa tulee huomioida vuonna 1996 voimaan tullut laki alle kouluikäisten lasten subjektiivisesta oikeudesta kunnalliseen päivähoitoon³ sekä laki lasten kotihoidon ja yksityisen hoidon tuesta 1.8.1997 alkaen⁴.

Ajankohtaista

Tämä tilastoraportti ei sisällä tietoa palveluseteleiden käytöstä. Palveluseteleitä lasten päivähoitossa käyttävien lasten lukumääriä aletaan kerätä kunnilta tilastovuodesta 2016 alkaen.

Varhaiskasvatustalaki astui voimaan 1.8.2015. Uuden lain vaikutukset tulevat näkymään tilastoinnissa myöhemmin.

Varhaiskasvatuksen ja päivähoitopalvelujen lainsäädännön valmistelu, hallinto ja ohjaus siirtyivät sosiaali- ja terveysministeriöstä (STM) opetus- ja kulttuuriministeriöön (OKM) vuoden 2013 alussa.

³ Laki lasten päivähoitosta annetun lain 11 a §:n muuttamisesta 1129/1996 (Finlex)

⁴ Laki lasten kotihoidon ja yksityisen hoidon tuesta 1128/1996 (Finlex)

Barndagvård 2014

23.12.2015

Sammanlagt 230 000 barn var antingen i kommunal dagvård eller i vård med stöd för privat vård av FPA under 2014. Över hälften av barnen var i heldagsvård i daghem.

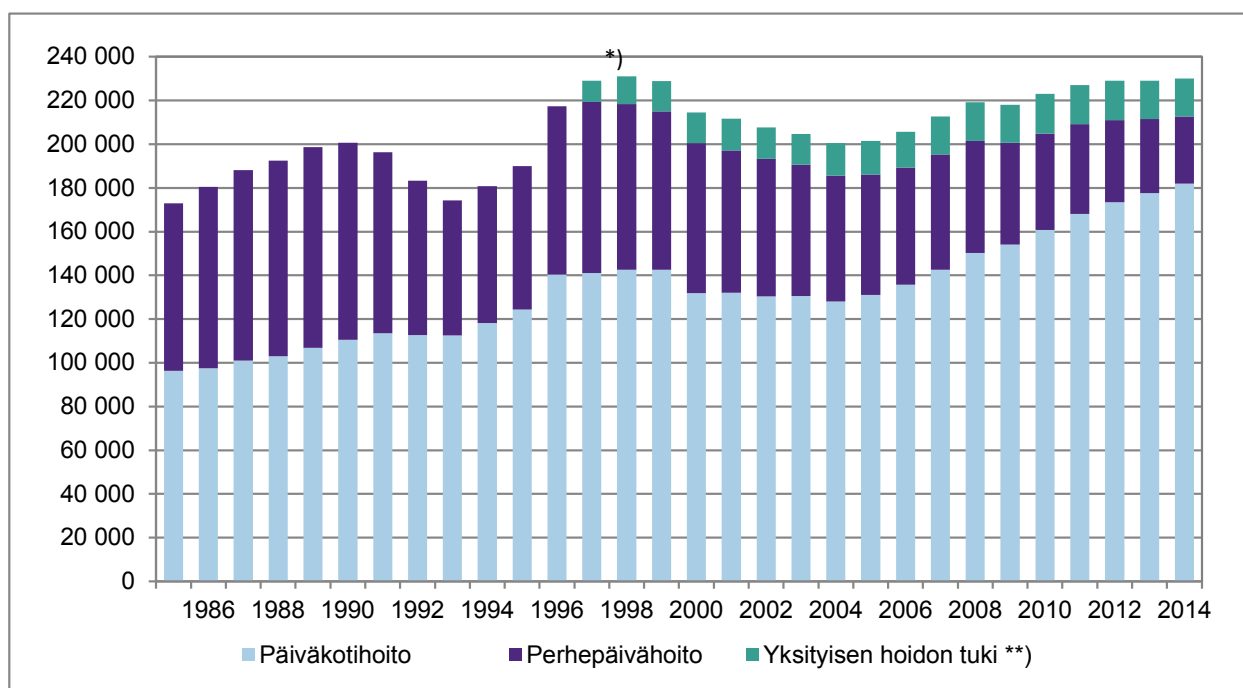
Av barnen i dagvård vårdades 79¹⁾ procent i daghem som finansieras av kommunerna. Sammanlagt 17 300 barn (8 procent) var i vård av en vårdare som anställdes av familjen med FPA:s stöd för privat vård eller i vård i ett privat daghem.

Under de senaste tio åren har familjedagvårdens andel sjunkit i jämn takt. Den kommunala familjedagvårdens andel låg på 13 procent 2014. Andelen barn som vårdades i familjedagvård minskade med cirka 2 procentenheter från 2013.

Andelen barn som var i kommunal dagvård eller i vård med stöd för privat vård låg på 63 procent av befolkningens barn i åldern 1–6 år.

Det finns stora skillnader i antalet barn i dagvård i de olika årsklasserna. Barn under ett år vårdas i regel hemma. Sammanlagt 0,8 procent av barnen under 1 år, 29 procent av ettåringarna och redan 53 procent av tvååringarna var i dagvård.

Diagram 1. Barn i kommunal dagvård och i vård med stöd för privat vård 1985-2014



*) Subjektiv rätt till dagvård infördes för alla barn under skolåldern från år 1996.

**) Lagen om stöd för hemvård och privat vård av barn trädde i kraft 1.8.1997.

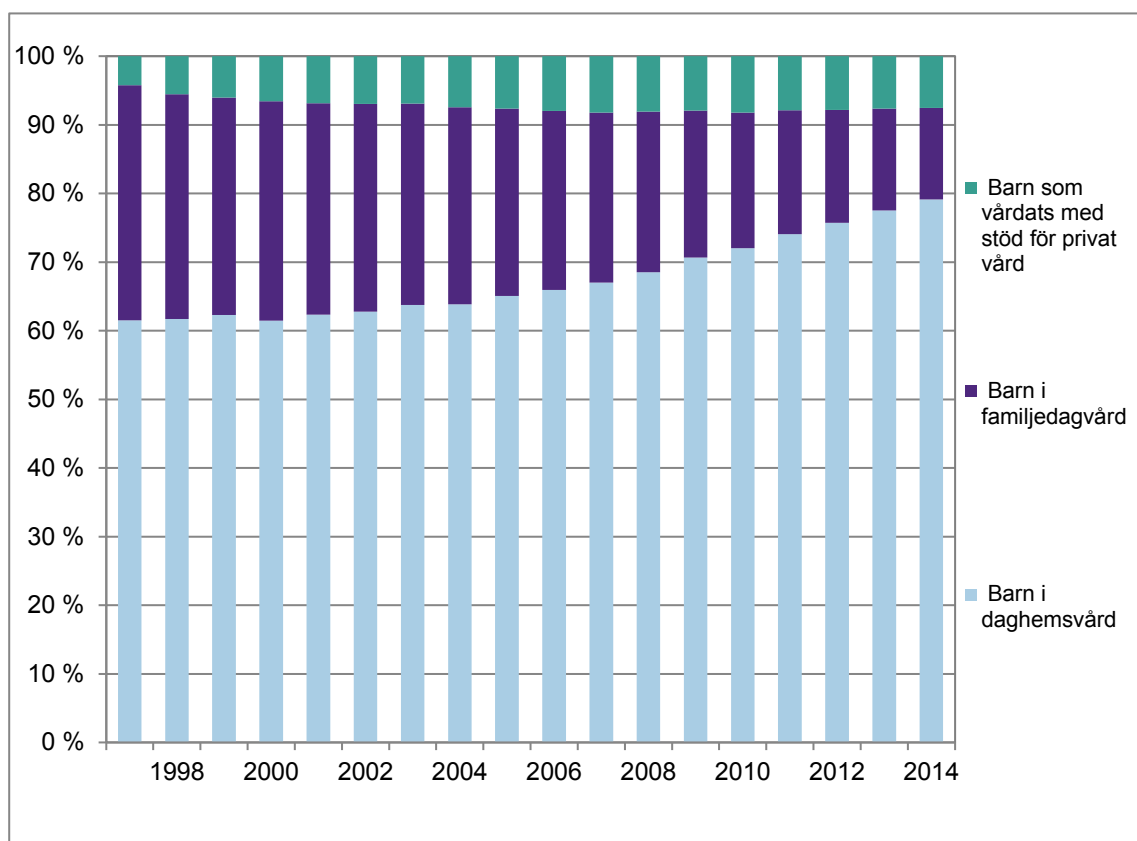
Barn i kommunal och privat dagvård

I Finland var sammanlagt 230 038 barn i dagvård 2014. Cirka 63 procent av barnen i åldern 1–6 år var antingen i kommunal dagvård eller i privat dagvård med FPA:s stöd för privat vård. Antalet barn i dagvård låg kvar på föregående års nivå. (Tabell 1)

Av barnen vårdades 92,5 procent (212 690 barn) i kommunal dagvård. Av barnen i kommunal dagvård var 82 procent i kommunernas egna daghem, 14 procent i kommunal familjedagvård och 4 procent i köptjänstdaghem som kommunerna upphandlar av privata organisationer. (Tabell 4 och Figur 7.)

Sammanlagt 17 348 barn vårdades i privat dagvård med stöd för privat vård. Antalet barn som vårdades med stöd för privat vård minskade med 92 barn (0,5 procent) från 2013. Andelen barn som vårdades med stöd för privat vård var 7,5 procent. (Tabell 1 och Figur 2.)

Diagram 2. Fördelning av barndagvården i vård med stöd för privat vård och i kommunalt finansierad familjedagvård och daghemsvård 1997–2014, %



Tabell 1. Antalet barn i kommunal daghemsvård, i familjedagvård och i vård med stöd för privat vård samt i förskoleundervisning 1985–2014

Kommunal dagvård				Sammanlagt	Barn som fått stöd för privat vård	Dagvård sammanlagt	Dagvårdens andel för barn i åldern 1-6 år, %	Barn i förskoleundervisning	
Barn i daghem	varav i heldagsvård	Barn i familjedagvård *)	varav i heldagsvård						
1985	96 263	53 745	76 672	67 329	172 935	-	172 935	44,4	..
1986	97 452	58 255	82 944	71 878	180 396	-	180 396	46,4	..
1987	100 935	64 577	87 137	74 823	188 072	-	188 072	48,7	..
1988	103 000	65 811	89 549	77 729	192 549	-	192 549	50,4	..
1989	106 876	74 687	91 830	79 627	198 706	-	198 706	52,5	..
1990	110 582	80 034	90 064	78 092	200 646	-	200 646	53,4	..
1991	113 512	84 230	82 864	71 040	196 376	-	196 376	52,1	..
1992	112 692	85 745	70 605	60 472	183 297	-	183 297	48,2	..
1993	112 580	85 568	61 757	52 939	174 337	-	174 337	45,1	..
1994	118 130	90 110	62 625	53 736	180 755	-	180 755	46,3	..
1995	124 437	94 669	65 481	56 169	189 918	-	189 918	48,4	..
1996	140 407	105 336	76 866	65 777	217 273	-	217 273	55,5	..
1997	140 991	109 732	78 389	67 382	219 380	9 710	229 090	59,3	..
1998	142 598	113 840	75 706	65 706	218 304	12 760	231 064	60,8	..
1999	142 538	115 785	72 429	63 080	214 967	13 822	228 789	61,8	..
2000	131 857	89 132	68 630	58 914	200 487	14 060	214 547	59,1	58 654
2001	132 011	92 197	65 125	55 636	197 136	14 511	211 647	59,6	61 374
2002	130 413	91 223	62 837	53 700	193 250	14 449	207 699	59,6	59 724
2003	130 564	92 979	60 021	51 455	190 585	14 114	204 699	59,6	58 976
2004	128 011	91 902	57 658	50 084	185 669	14 851	200 520	58,8	56 587
2005	131 078	94 818	54 974	48 272	186 052	15 368	201 420	58,8	57 580
2006	135 652	99 982	53 680	47 668	189 332	16 352	205 684	60,0	57 452
2007	142 584	106 634	52 681	47 135	195 265	17 480	212 745	61,5	56 695
2008	150 239	114 154	51 311	46 308	201 550	17 648	219 198	62,7	56 209
2009	154 082	117 474	46 637	42 244	200 719	17 278	217 997	61,6	57 279
2010	160 735	122 806	44 012	40 231	204 747	18 341	223 088	62,3	58 013
2011	168 110	129 973	40 988	37 659	209 098	17 860	226 958	62,7	57 934
2012	173 460	133 586	37 603	34 428	211 063	17 918	228 981	62,7	58 705
2013	177 577	136 138	33 964	31 028	211 541	17 440	228 981	62,6	58 885
2014	182 018	139 190	30 672	28 210	212 690	17 348	230 038	62,9	60 379

*) Inkl. gruppfamiljedagvård.
 - Ingen information är tillgänglig
 .. Tidsserie från 2000

Av samtliga barn i dagvård vårdades 79 procent i kommunalt finansierade daghem. Andelen barn i daghemsvård har ökat långsamt. Ännu för tio år sedan, 2004, låg motsvarande andel på cirka 64 procent. Andelen barn i familjedagvård har å sin sida sjunkit i jämn takt under motsvarande tidsperiod från 29 till 13 procent. (Tabell 1 och Figur 1.)

Av barnen i kommunal dagvård vårdades 82 procent i kommunernas egna daghem och 4 procent i köptjänstdaghem, som kommunerna upphandlar av privata organisationer. (Tabell 4 och Figur 7.)

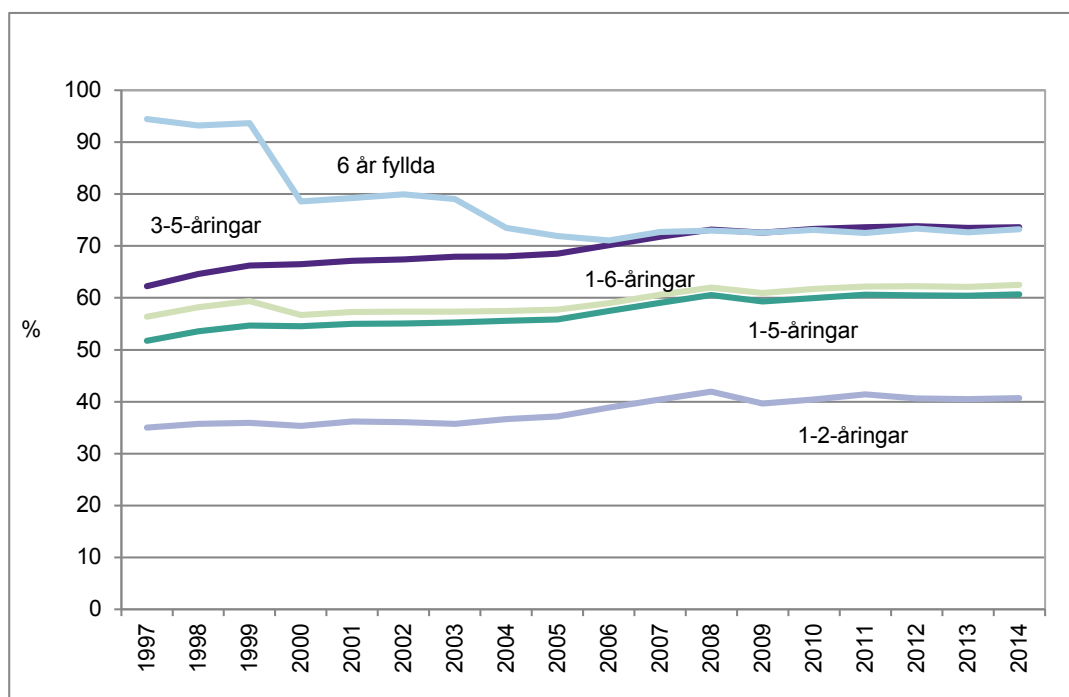
Av barnen i kommunal dagvård var 79 procent i heldagsvård och 21 procent i halvdagsvård under 2014. (Tabell 1 och figur 4 och 5)

Stora skillnader i antalet barn i dagvård i de olika årsklasserna

Det fanns stora skillnader i antalet barn i olika åldrar i den kommunala och privata dagvården. Barn under ett år vårdas i regel hemma. År 2014 var 443 barn under ett år i dagvård. Detta är 0,8 procent av befolkningen i motsvarande ålder. Antalet ettåriga barn i vård uppgick till 16 741, vilket är 28,5 procent av befolkningen i motsvarande ålder. Av de tvååriga barnen var redan 53 procent i dagvård, och motsvarande siffra för femåriga barn var 78 procent. Av de sexåriga barnen i förskoleåldern var 71 procent i dagvård. (Tabell 2)

Under de senaste tio åren har andelarna barn i dagvård av befolkningen i motsvarande ålder legat på mer eller mindre samma nivå, endast små uppgångar och däremellan även små nedgångar har kunnat urskiljas under perioden i fråga.

Diagram 3. Andelen barn i kommunal dagvård och i vård med stöd för privat vård av motsvarande åldersgrupp i befolkningen 1997–2014, %



Bakgrundsinformation om de åldersgrupper som presenteras i figur 3:

- **1–2-åringar:** Familj med ett barn under 3 år som inte är i kommunalt anordnad dagvård kan få hemvårdsstöd.
- **3–5-åringar:** Största delen (74 %) av barnen i åldersgruppen är i dagvård.
- **1–5-åringar:** Barn under ett år vårdas i regel hemma. Barn som fyllt 6 år är i förskoleåldern.
- **1–6-åringar:** Åldersgrupp med rätt till dagvård, från vilken barn under 1 år, som i regel vårdas hemma, lämnats bort.
- **Barn som fyllt 6 år:** Barn i förskoleåldern

Tabell 2. Antalet barn i kommunal dagvård och i vård med stöd för privat vård enligt ålder och i förhållande till befolkningen i motsvarande ålder 1997–2014

	Barn sammanlagt	under							
		1-åringar	1-åringar	2-åringar	3-åringar	4-åringar	5-åringar	6-åringar	7-åringar
1997	229 093	1 168	17 261	26 097	36 986	40 821	44 723	51 976	10 061
1998	231 069	999	17 268	25 624	37 343	42 293	45 211	53 402	8 929
1999	228 789	937	16 229	25 526	36 488	42 332	46 404	52 968	7 905
2000	214 545	904	16 150	24 324	35 896	40 802	45 243	43 574	7 652
2001	211 647	970	16 231	25 167	34 839	40 207	44 065	42 806	7 362
2002	207 699	735	15 654	25 069	35 466	39 006	43 032	41 401	7 336
2003	204 699	813	15 288	24 688	35 502	39 617	41 700	40 274	6 817
2004	200 520	684	16 069	25 204	35 158	39 131	42 224	38 316	3 734
2005	201 420	759	16 299	26 408	35 280	39 243	41 729	38 736	2 966
2006	205 684	781	17 120	27 980	37 084	39 736	42 285	38 153	2 545
2007	212 745	768	18 165	29 275	38 819	41 540	42 943	38 970	2 265
2008	219 198	734	18 674	31 066	39 910	43 167	44 433	39 192	2 022
2009	217 997	557	17 403	29 898	40 083	43 003	45 238	39 975	1 840
2010	223 088	586	18 062	30 904	40 427	44 276	45 811	41 474	1 548
2011	226 958	607	18 773	32 004	41 457	44 368	47 049	41 340	1 360
2012	228 981 *)	463	17 435	32 251	41 866	45 376	47 278	43 023	1 278
2013	228 981	448	17 261	31 662	42 353	45 601	47 813	42 731	1 112
2014	230 038	443	16 741	31 780	41 696	46 366	48 155	43 735	1 122

*) År 2012 inkl. 11 barn vars ålder inte är känd.

I procent av åldersklassen	under							
	1-åringar	1-åringar	2-åringar	3-åringar	4-åringar	5-åringar	6-åringar	7-åringar
1997	2,0	28,5	41,4	56,8	62,9	66,9	79,1	15,2
1998	1,8	29,2	42,2	59,2	64,9	69,6	79,8	13,6
1999	1,6	28,5	43,1	60,0	67,0	71,2	81,5	11,8
2000	1,6	28,0	42,7	60,5	67,1	71,6	66,8	11,8
2001	1,7	28,6	43,6	61,1	67,7	72,3	67,6	11,3
2002	1,3	27,9	44,1	61,4	68,3	72,3	67,9	11,6
2003	1,4	27,5	43,9	62,3	68,5	72,9	67,6	11,2
2004	1,2	28,3	45,1	62,3	68,6	72,9	66,9	6,3
2005	1,3	28,2	46,3	63,0	69,5	73,0	66,8	5,2
2006	1,3	29,6	48,2	64,9	70,8	74,8	66,6	4,4
2007	1,3	30,7	50,4	66,7	72,6	76,3	68,7	3,9
2008	1,2	31,6	52,2	68,4	73,8	77,4	69,4	3,6
2009	0,9	29,0	50,3	67,1	73,5	77,1	69,4	3,2
2010	1,0	29,7	51,3	67,9	73,9	78,1	70,5	2,7
2011	1,0	30,5	52,4	68,5	74,2	78,2	70,2	2,3
2012	0,8	28,8	52,2	68,2	74,7	78,7	71,2	2,2
2013	0,8	28,7	52,1	68,2	73,9	78,4	70,8	1,8
2014	0,8	28,5	52,6	68,4	74,5	77,8	71,4	1,9

I procent av åldersklassen					
	1-2-åringar	3-5-åringar	1-5-åringar	1-6-åringar	6 år fyllda
1997	35,0	62,2	51,7	56,4	47,0
1998	35,8	64,6	53,6	58,2	47,0
1999	35,9	66,2	54,7	59,4	46,1
2000	35,3	66,5	54,5	56,7	39,3
2001	36,2	67,2	55,0	57,3	39,0
2002	36,0	67,4	55,1	57,3	39,2
2003	35,7	68,0	55,2	57,4	39,0
2004	36,6	68,0	55,6	57,5	36,0
2005	37,2	68,5	55,9	57,7	36,2
2006	38,9	70,2	57,5	59,0	35,3
2007	40,4	71,8	59,1	60,6	36,1
2008	41,9	73,2	60,5	62,0	36,3
2009	39,6	72,5	59,3	60,9	36,6
2010	40,5	73,2	60,0	61,7	36,9
2011	41,4	73,6	60,6	62,2	36,2
2012	40,6	73,8	60,5	62,3	37,1
2013	40,5	73,5	60,4	62,1	36,2
2014	40,7	73,6	60,7	62,5	36,8

Diagram 4. Barn i kommunal hel- og halvdagsvård 1997–2014, antalet barn

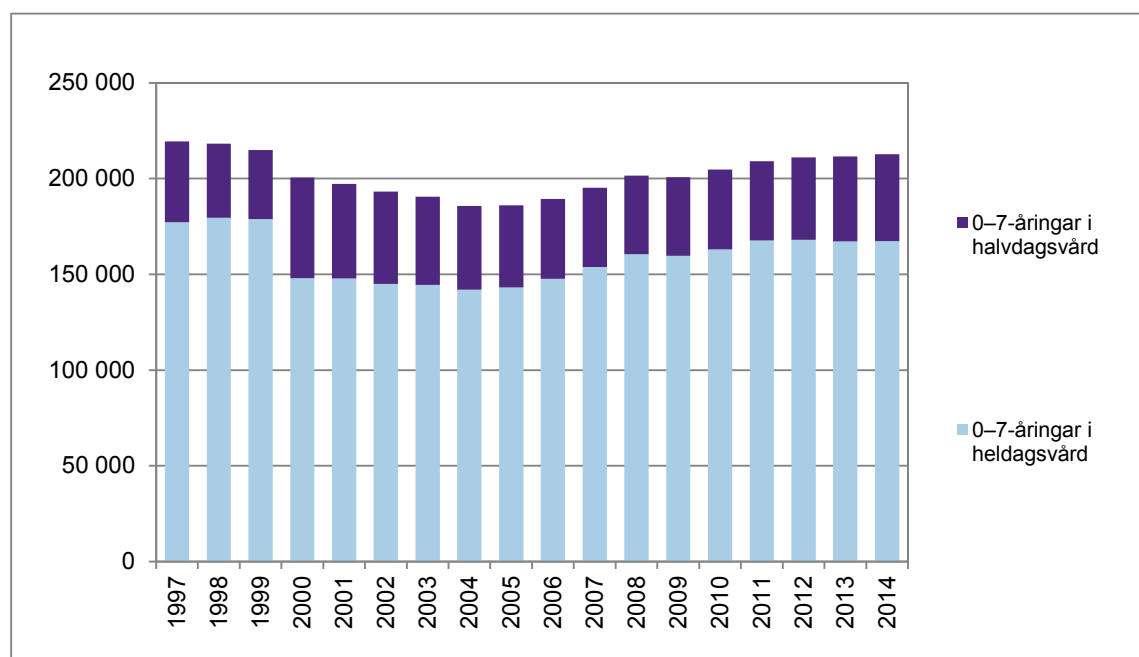
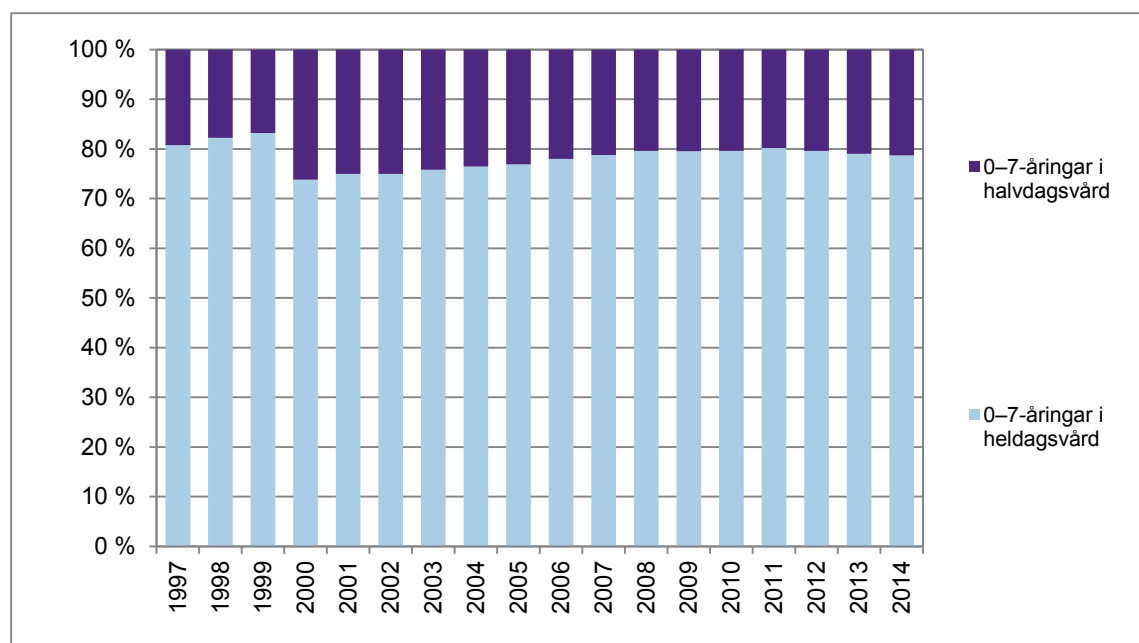


Diagram 5. Andelen barn i kommunal hel- og halvdagsvård av barnen i vrd 1997–2014, %



Tabell 3. Antalet barn i kommunal dagvård indelade i barn i hel- och halvdagsvård under 1997, 2000 och 2005–2014

	1997	2000	2005	2006	2007	2008	2009	2010	2011	2012	2013	2014
Heldagsvård												
under 1-åringar	996	737	598	637	623	610	458	483	500	384	359	353
1-2-åringar	39 305	35 467	37 140	39 284	41 569	43 942	41 519	42 830	44 571	43 515	42 625	42 195
3-5-åringar	101 526	101 568	98 372	101 276	105 084	109 544	110 562	112 163	115 167	116 559	117 055	117 580
6-åringar	33 673	9 204	6 389	5 952	6 029	5 942	6 783	7 225	7 054	7 231	6 876	7 001
7-åringar	1 614	1 070	590	501	464	424	388	336	306	314	251	271
0-7-åringar	177 114	148 046	143 089	147 650	153 769	160 462	159 710	163 037	167 598	168 014 *)	167 166	167 400
Halvdagsvård												
under 1-åringar	85	48	53	34	39	28	32	30	29	19	25	24
1-2-åringar	2 172	1 687	1 611	1 606	1 539	1 501	1 454	1 437	1 519	1 555	1 937	1 967
3-5-åringar	14 929	11 817	8 722	8 055	7 578	7 184	7 196	7 299	7 943	7 098	8 010	7 992
6-åringar	16 667	32 331	30 218	29 968	30 562	30 805	30 887	31 750	30 938	33 425	33 560	34 468
7-åringar	8 413	6 558	2 359	2 019	1 778	1 570	1 440	1 194	1 037	952	843	839
0-7-åringar	42 266	52 441	42 963	41 682	41 496	41 088	41 009	41 710	41 466	43 049	44 375	45 290

*) År 2012 inkl. 11 barn vars ålder inte är känd

Diagram 6. Andelen barn i kommunal dagvård och i vård med stöd för privat vård enligt åldersgrupp 1997–2014, %

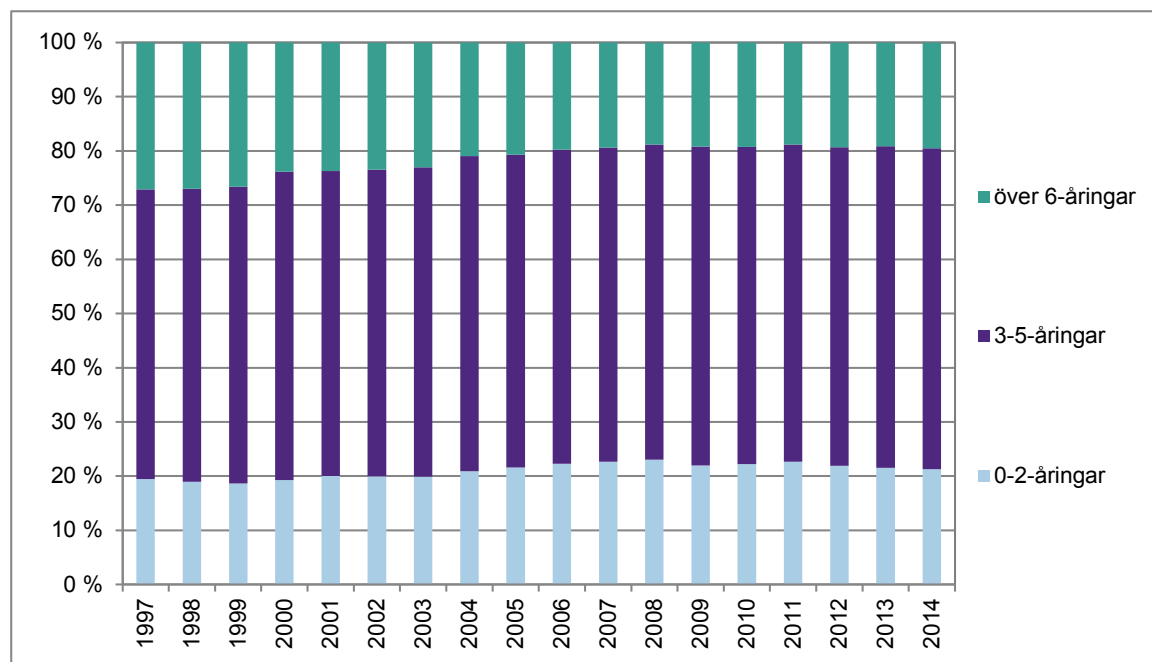
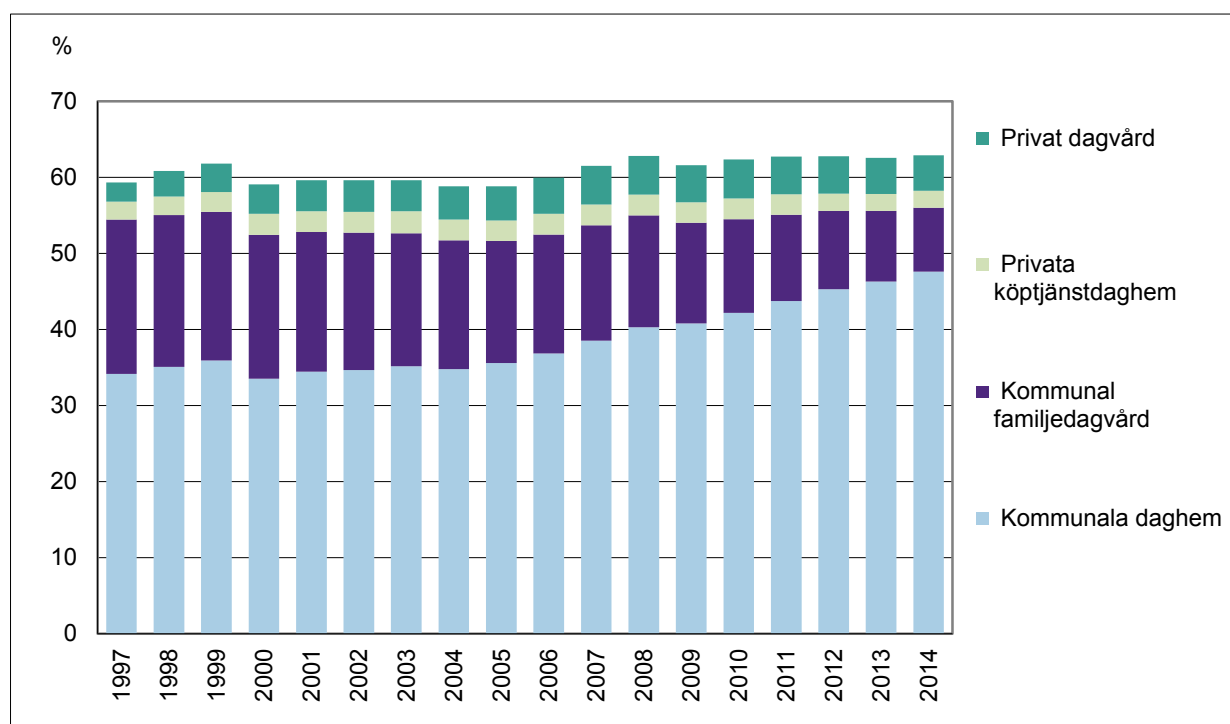


Diagram 7. Barn i dagvård enligt tjänstproducent, % av barnen i åldern 1–6 år 1997–2014



Tabell 4. Antal barn i dagvård enligt tjänstproducent och % av barnen i åldern 1–6 år 1997, 2000, 2005 och 2010–2014

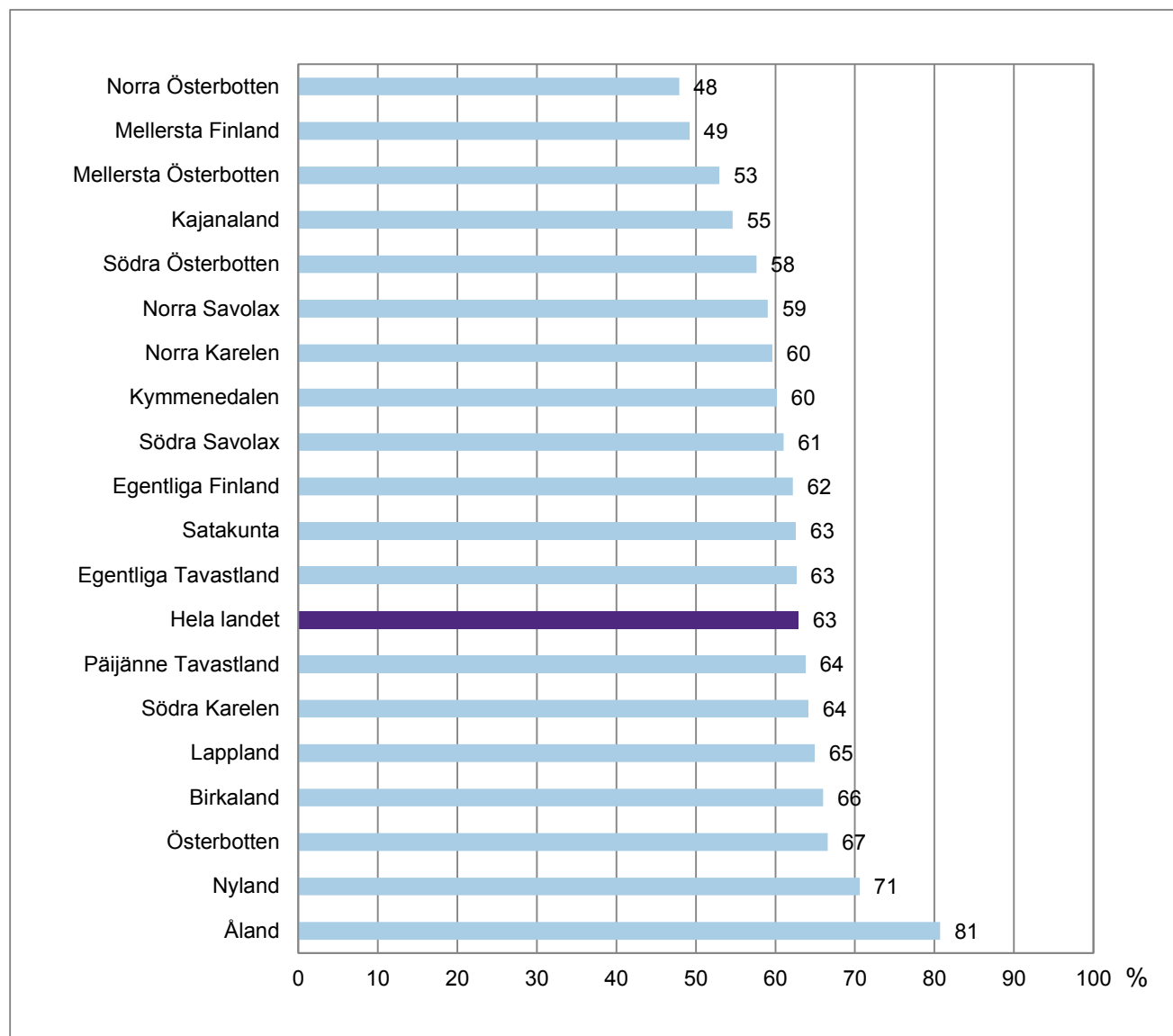
	1997	2000	2005	2010	2011	2012	2013	2014
Kommunal dagvård	219 380	200 487	186 052	204 747	209 098	211 063	211 541	212 690
I kommunala daghem	131 980	121 676	121 848	150 928	158 282	165 262	169 477	173 994
I privata köptjänstdaghem	9 011	10 181	9 230	9 807	9 828	8 198	8 100	8 024
I familjedagvård	78 389	68 630	54 974	44 012	40 988	37 603	33 964	30 672
I privat dagvård	9 710	14 060	15 368	18 341	17 860	17 918	17 440	17 348
Dagvård sammanlagt	229 090	214 547	201 420	223 088	226 958	228 981	228 981	230 038
1–6-vuotiaat yhteensä 31.12.	386 293	363 160	342 487	358 034	361 989	364 915	365 993	365 613
	1997	2000	2005	2010	2011	2012	2013	2014
Kommunal dagvård	56,8	55,2	54,3	57,2	57,8	57,8	57,8	58,2
I kommunala daghem	34,2	33,5	35,6	42,2	43,7	45,3	46,3	47,6
I privata köptjänstdaghem	2,3	2,8	2,7	2,7	2,7	2,2	2,2	2,2
I familjedagvård	20,3	18,9	16,1	12,3	11,3	10,3	9,3	8,4
I privat dagvård	2,5	3,9	4,5	5,1	4,9	4,9	4,8	4,7
Dagvård sammanlagt	59,3	59,1	58,8	62,3	62,7	62,7	62,6	62,9

Regionala skillnader i andelarna barn i dagvård

Det finns regionala skillnader i andelarna barn i dagvård av befolkningen i motsvarande ålder. I Norra Österbotten och Mellersta Finland var något under hälften (48–49 procent) av barnen i åldern 1–6 år i dagvård. På Åland och i Nyland var 81 respektive 71 procent av barnen i åldern 1–6 år i dagvård. (Diagram 8.)

Regionala siffror över den kommunala dagvården kan hämtas från webbtjänsten Sotkanet¹.

Diagram 8. Andelen barn i åldern 1–6 år i kommunal dagvård och i vård med stöd för privat vård av befolkningen i motsvarande ålder enligt landskap 2014, %



Dagvårdsavgifter

Familjens inkomster och storlek påverkar beloppet på den månatliga avgift som fastställs för vård i daghem och i familjedagvård (tabell 5). Från 1.8.2014 uppgår avgiften för heldagsvård till högst 283 euro i månaden och till 255 euro för ett annat barn. Den lägsta avgiften per barn som kan tas

¹ Se www.sotkanet.fi, barndagvård.

ut uppgår till 26 euro. Om avgiften för ett barn understiger 26 euro i månaden på grund av familjens inkomster och storlek tas ingen avgift ut.

Dagvårdsavgifterna fastställs enligt lagen (734/1992) och förordningen (912/1992) om klientavgifter inom social- och hälsovården. Enligt lagen justeras inkomstgränserna för klientavgifter inom dagvården vartannat år enligt det allmänna inkomstnivåindexet och beloppet i euro på dagvårdsavgifterna enligt prisindexet för social- och hälsovården. De senaste indexjusteringarna gjordes i november 2013 och beloppen i euro enligt dessa trädde i kraft 1.8.2014. Nästa indexjustering som krävs enligt lagen om klientavgifter träder i kraft 1.8.2016.

Tabell 5. Inkomstgränser och betalningsprocent² för dagvårdsavgifter från 1.8.2008

Familjestorlek	Dagvårdsavgift fr.o.m. 1.8.2008		Dagvårdsavgift alkaen 1.8.2010		Dagvårdsavgift alkaen 1.8.2012		Dagvårdsavgift alkaen 1.8.2014	
Antal personer	Inkomstgräns euro/mån.	Högsta avgifts-%	Inkomstgräns euro/mån.	Högsta avgifts-%	Inkomstgräns euro/mån.	Högsta avgifts-%	Inkomstgräns euro/mån.	Högsta avgifts-%
2	1 099 €	11,5	1 198 €	11,5	1 278 €	11,5	1 355 €	11,5
3	1 355 €	9,4	1 477 €	9,4	1 576 €	9,4	1 671 €	9,4
4	1 609 €	7,9	1 754 €	7,9	1 871 €	7,9	1 983 €	7,9
5	1 716 €	7,9	1 871 €	7,9	1 996 €	7,9	2 116 €	7,9
6	1 823 €	7,9	1 988 €	7,9	2 121 €	7,9	2 248 €	7,9

Hemvårdsstöd för barn

I stället för en kommunal dagvårdsplats eller vård med FPA:s stöd för privat vård kan föräldrarna även välja hemvårdsstöd för barn under tre år. År 2014 fick 88 216 barn hemvårdsstöd. Andelen barn i åldern 9 mån.–2 år låg på 48,1 procent. Sedan 1998 har antalet mottagare av hemvårdsstöd för barn minskat med 27 387 och andelen mottagare i åldern 9 mån.–2 år har minskat med över 9 procentenheter.³

Majoriteten, det vill säga 97 procent av mottagarna av hemvårdsstöd, var familjer där en förälder till barnet vårdade barnet.

	Hemvårdsstöd		Stöd för privat vård	
	Antal barn	% av åldersgruppen 9 mån.–2 år	Antal barn	% av åldersgruppen 9 mån.–6 år
1998	115 603	57,4	12 755	3,2
1999	112 799	57,8	13 822	3,6
2000	111 595	58,0	14 058	3,7
2005	103 313	55,5	15 368	4,3
2006	100 938	53,4	16 352	4,6
2007	98 918	52,4	17 480	4,8
2008	97 687	51,4	17 648	4,8
2009	98 070	52,3	17 278	4,7
2010	97 605	51,4	18 341	4,9
2011	95 148	49,9	17 860	4,7
2012	95 758	50,5	17 918	4,7
2013	92 033	49,3	17 440	4,6
2014	88 216	48,1	17 348	4,6

Källa: FPA:s statistiska årsbok 2014.

² Källa: Klientavgifter inom den småbarnspedagogiska servicen [http://www.minedu.fi/OPM/Koulutus/varhaiskasvatus/paivahoitomaksut/?lang=sv]

³ FPA:s statistiska årsbok 2014. [http://www.kela.fi/web/sv/statistikpublikationer_statistisk-arsbok]

Antalet daghem och personal

Det fanns 2 675 kommunala daghem och 804 gruppfamiljedaghem 2014⁴. Antalet privata daghem som drevs av företag och organisationer uppgick till sammanlagt 615 under 2010⁵.

Av den kommunala personalen inom sociala tjänster⁶ arbetade 43,5 procent (54 894) inom barn- dagvården 2014. Majoriteten av dem som arbetade inom dagvården var kvinnor (97,7 %). Andelen män av barnträdgårdslärarna var 2,6 procent (15 180). År 2014 var andelen män av familjedagvårdarna (9 022) under en halv procent (0,3 %).

Genomsnittsåldern för barnträdgårdslärare var 43 år och för familjedagvårdare 50 år. Vad gäller yrkesgrupper har andelen familjedagvårdare minskat, medan andelen barnträdgårdslärare ökat under de senaste tio åren.

Begrepp och definitioner

Barndagvård

Efter föräldraledigheten har barn under skolåldern en subjektiv rätt till dagvård som ordnas av kommunen. Kommunen ansvarar för ordnandet av dagvårdstjänster och övervakningen av den privata dagvården. I stället för en kommunal dagvårdsp plats kan föräldrarna välja vård med FPA:s stöd för privat vård eller hemvårdsstöd för barn under tre år.

Lag om barndagvård 36/1973 (Finlex)

Lag om ändring av 11 a § lagen om barndagvård (Finlex)

Kommunal dagvård

Till kommunal dagvård räknas daghems- och familjedagvård som ordnas av kommunerna samt dagvårdstjänster som upphandlas som köpta tjänster av privata daghem, familjedagvårdare eller privata vårdare. En avgift som fastställs utifrån familjens inkomster och storlek tas ut för kommunal dagvård.

Stöd för privat vård (Privat dagvård)

Lagen om stöd för hemvård och privat vård av barn trädde i kraft 1.8.1997. FPA betalar stöd för privat vård av barn under skolåldern då barnet vårdas utanför den kommunala dagvården. Dagvården kan ges av ett privat daghem, en privat familjedagvårdare eller en enskild person med vilken föräldrarna ingått ett arbetsavtal. Priset för privat vård fastställs enligt tjänsteproducentens prissättning.

Lag om stöd för hemvård och privat vård av barn 1128/1996 (Finlex).

Gruppfamiljedagvård

Gruppfamiljedagvård är en mellanform av familjedagvård och daghemsvård. I ett gruppfamiljedaghem arbetar 2–3 vårdare och barngruppen omfattar högst 8–12 barn. De barn som vårdas i gruppfamiljedagvård ingår i statistiken för familjedagvård.

⁴ Kommunernas och samkommunernas ekonomi och verksamhet. FOS. Statistikcentralen.

⁵ Senaste offentliggjorda statistik: Privat social service 2010. Statistikrapport 25/2011. THL. [www.thl.fi/tilastot/yksityisetosiaalipalvelut]

⁶ Kommunernas hälso- och socialvårdspersonal 2014. Statistikrapport 16/2015. THL. [<http://www.thl.fi/sv/web/thlfi-sv/statistik/statistik-efter-amne/personalen-inom-social-halso-och-sjukvarden/personal-inom-kommunernas-sociala-tjanster-och-halso-och-sjukvard>]

Hel- eller halvdagsvård

Med heldagsvård avses vård över fem timmar. Längden på en vård dag får vara högst 10 timmar. Med halvdagsvård avses vård under högst fem timmar eller en vårdtid på högst 25 timmar i veckan eller högst 60 timmar per månad.

Hemvårdsstöd

En familj med ett barn under tre år som vårdas hemma kan få hemvårdsstöd som betalas av FPA. Hemvårdsstöd kan betalas även för familjens övriga barn som inte uppnått skolåldern och som inte är i kommunal dagvård. För att få stödet behöver föräldrarna inte själva sköta barnet, utan vårdaren kan vara en annan person. Hemvårdsstöd som beviljas av FPA upphör då det yngsta barnet som berättigar till stöd fyller tre år.

Lag om stöd för hemvård och privat vård av barn 1128/1996 (Finlex).

Förskoleundervisning i dagvård

Förskoleundervisning kan ordnas också i daghem. Förskoleundervisning ges till barn under året innan läroplikten börjar och dess mål är att som en del av småbarnsfostran stärka barnets inlärningsförutsättningar. Kommunerna är enligt lag skyldiga att ordna förskoleundervisning. Föräldrarna beslutar om barnet ska delta i förskoleundervisningen. Behöriga att ge förskoleundervisning är i regel personer som avlagt barnträdgårdslärarexamen och klasslärare. Förskoleundervisningen är avgiftsfri för deltagarna. Förskoleundervisning som ordnas enligt lagen om grundläggande utbildning och morgon- och eftermiddagsverksamhet för skolelever är inte dagvård.

Barndagvård

Kvalitetsbeskrivning

Kvalitetsbeskrivningen av Kommunernas och samkommunernas ekonomi och verksamhet, som använts som grund för denna statistikrapport, finns på Statistikcentralens sidor:

http://www.tilastokeskus.fi/til/ktt/2012/ktt_2012_2013-11-06_laa_001_fi.html

Viktigaste uppgifter i Statistikcentralens statistik Kommunernas och samkommunernas ekonomi och verksamhet med tanke på denna statistikrapport

THL får årligen detta statistiska material av Statistikcentralen. Materialet omarbetas inte av THL. Ett referat, det vill säga en statistikrapport, utarbetas utifrån det mottagna materialet.

Statistikuppgifternas relevans

Statistikrapporten Barndagvård är en årsstatistik med ålders- och regionspecifika uppgifter om barn som varit i hel- och halvdagsvård i daghem och i familjedagvård som finansieras av kommunen samt om barn som vårdats med FPA:s stöd för privat vård.

Statistiken omfattar alla barn som varit i kommunal dagvård, oberoende av om dagvården administrativt sett hör till socialväsendet eller utbildningsväsendet.

Uppgifterna om den kommunala dagvården är från 31.12. I statistikrapporten förklaras de begrepp och definitioner som använts.

THL publicerar uppgifterna som en statistikrapport en gång om året i december.

Statistiken har producerats för att stöda det nationella socialpolitiska beslutsfattandet och den nationella styrningen. Statistiken är avsedd för beslutsfattare, planerare, forskare och studerande inom det sociala området samt för alla som behöver grundläggande uppgifter om den kommunala barndagvården.

Uppgifterna grundar sig på det statistiska materialet.

Uppgifternas exakthet och tillförlitlighet

Statistikcentralen inhämtar uppgifter från kommunerna och samkommunerna och ger dem till THL. Den uppgiftsklassificering, de begrepp och de definitioner som hänför sig till de begärda uppgifterna grundar sig på anvisningen "Klassificeringar för statistiken över kommunernas och samkommunernas ekonomi och verksamhet", som getts av Statistikcentralen och Finlands Kommunförbund¹. Statistikcentralen granskar materialet. THL tar emot det färdiga materialet och laddar upp uppgifterna till Statistik- och indikatorbanken Sotkanet.

Det kommun- och åldersspecifika statistiska materialet över barn som vårdats med FPA:s stöd för privat vård. Även uppgifter om antalet barn som vårdats med FPA:s stöd för privat vård kan hämtas från webbtjänsten Sotkanet fr.o.m. 2007.

Uppgifternas aktualitet och rättidighet i publikationerna

THL producerar och publicerar statistik över barndagvården en gång per år efter att de slutliga statistiska uppgifterna färdigställts. Publiceringstidpunkten är december.

¹ Mehtonen Mikko, Heinonen Anneli (red.): Kommunernas och samkommunernas ekonomi och verksamhet. Finlands Kommunförbund [<http://www.kommunerna.net/sv/sakkunnigtjanster/ekonomi/klassificeringar-over-ekonomi-verksamhet/klassificeringar-for-statistik-over-ekonomi-och-verksamhet-2012/Sidor/default.aspx>]

Preliminära uppgifter om barndagvården publiceras på webbtjänsten Sotkanet² i maj.

Tillgång till uppgifterna och deras transparens

Statistikrapporterna publiceras på THL:s webbsidor. De beskriver de viktigaste resultaten och förklarar de begrepp och definitioner som använts. De viktigaste uppgifterna rapporteras nationellt även i THL:s statistiska årsbok. På ett internationellt plan rapporteras uppgifterna bl.a. i NOME-SKO:s databaser och publikationer.

Uppgifter om den kommunala barndagvården och barn som vårdats med FPA:s stöd för privat vård kan hämtas enligt tidsserie och region från webbtjänsten Sotkanet. Indikatorer för dagvården fås fram med sökordet **barndagvård**.

Statistikens jämförbarhet

Jämförbara statistiska uppgifter om kommunal barndagvård i elektronisk form kan hämtas från webbtjänsten Sotkanet ända sedan 1997. Äldre riksomfattande tidsserieuppgifter finns bl.a. i Statistiska årsboken om social- och hälsovården och i särskilda tryckta statistikpublikationer.

Uppgifter om antalet barn som vårdats med FPA:s stöd för privat vård kan hämtas från webbtjänsten Sotkanet fr.o.m. 2007.

Tydlighet och enhetlighet/överensstämmelse

Statistikcentralen inhämtar uppgifter om barndagvården på kommunal nivå. Den statistik och de rapporter som sammanställs utifrån uppgifterna innehåller riksomfattande åldersspecifika uppgifter om antalet barn i del- och heldagsvård, i daghemmen och i familjedagvård.

Det ålders- och kommunspecifika statistiska materialet över stöd för privat vård fås från FPA.

Specialfrågor

Sotkanet innehåller uppgifter om antalet barn i den kommunala barndagvården fr.o.m. 1997 och uppgifter om barn som vårdats med FPA:s stöd för privat vård fr.o.m. 2007.

När man jämför de tidsserieuppgifter som gäller barndagvården ska man beakta lagen om subjektiv rätt till kommunal barndagvård för barn under skolåldern, som trädde i kraft 1996³, och lagen om hemvårdsstöd och stöd för privat vård av barn, som trädde i kraft 1.8.1997⁴.

Aktuellt

Denna statistikrapport inkluderar inte information om användningen av servicesedlar. Uppgifter om antalet barn som använder servicesedlar i barndagvården börjar samlas in från kommunerna från och med statistikåret 2016.

Lagen om småbarnspedagogik trädde i kraft 1.8.2015. Verkningarna av den nya lagen kommer att synas i statistiken senare.

² [www.sotkanet.fi]

³ Lag om ändring av 11 a § lagen om barndagvård 1129/1996 (Finlex)

⁴ Lag om stöd för hemvård och privat vård av barn 1128/1996 (Finlex).

Den beredning, förvaltning och styrning som gäller lagstiftningen för småbarnsfostran och dagvårdstjänster övergick från social- och hälsovårdsministeriet (SHM) till undervisnings- och kulturministeriet (UKM) i början av 2013.