



Alkoholijuomien matkustajatuonti (syyskuu 2015–elokuu 2016)

Päälöydökset

- Suomalaiset matkustajat toivat ulkomailta 81,1 miljoonaa litraa alkoholijuomia syyskuun 2015 ja elokuun 2016 välillä
- Sataprosenttiseksi alkoholiiksi muunnettuna määrä oli 8,7 miljoonaa litraa
- Alkoholijuomien matkustajatuonti lisääntyi sataprosenttiseksi alkoholiiksi muunnettuna 15,0 prosenttia
- Siideriä ja välituotteita lukuun ottamatta kaikkien juomaryhmien matkustajatuonti kasvoi.

Alkoholin matkustajatuonti on lisääntynyt viimeisen 12 kuukauden aikana

Suomalaiset matkustajat toivat ulkomailta yhteensä 81,1 miljoonaa litraa alkoholijuomia syyskuun 2015 ja elokuun 2016 välillä. Sataprosenttiseksi alkoholiiksi muunnettuna määrä oli 8,7 miljoonaa litraa (Taulukko 1.). Alkoholijuomien matkustajatuonnin määrä lisääntyi viimeksi kuluneiden 12 kuukauden aikana sataprosenttiseksi alkoholiiksi muunnettuna 15,0 prosenttia edellisen vuoden vastaavaan ajankohtaan verrattuna.

Suomalaiset matkustajat toivat maahan 58,7 miljoonaa litraa panimotuotteita vuoden 2015 syyskuusta vuoden 2016 elokuuhun kestäneen raportointijakson aikana. Viinejä matkustajat toivat 11,9 miljoonaa litraa ja väkeviä alkoholijuomia 8,8 miljoonaa litraa.

Väkevien alkoholijuomien matkustajatuonti kasvoi 18,6 ja viinien 12,8 prosenttia edellisvuodesta. Panimotuotteiden matkustajatuonti kasvoi 15,0 prosenttia. Oluen matkustajatuonti kasvoi 10,0 prosenttia. Long drink -juomien matkustajatuonti lisääntyi 43,8 prosenttia. Väkevöityjen viinien ja juomasekoitusten (välituotteet) matkustajatuonti väheni 11,9 prosenttia. ja siidereiden tuonti väheni 1,4 prosenttia (Taulukko 1.).

Thomas Karlsson
+358 29 524 7021
etunimi.sukunimi@thl.fi

Esa Österberg
+358 29 524 7018
etunimi.sukunimi@thl.fi



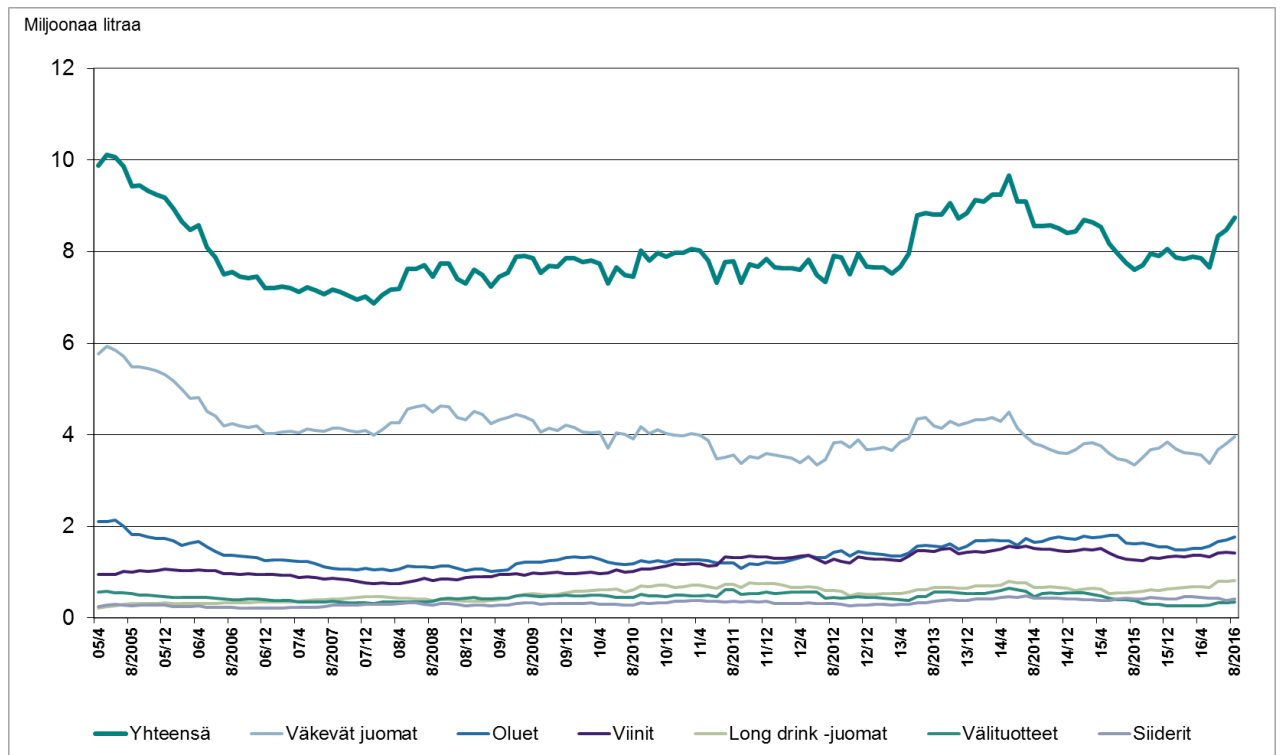
Taulukko 1.

Alkoholijuomien matkustajatuonti juomaryhmittäin syyskuu 2014–elokuu 2015 sekä syyskuu 2015–elokuu 2016, miljoonaa litraa

Juomaryhmä	9/2014–8/2015 (milj. litraa)	9/2015–8/2016 (milj. litraa)	Muutos, %
Oluet	32,3	35,6	+10,0
Siiderit	8,4	8,3	-1,4
Long drink -juomat	10,3	14,9	+43,8
Miedot viinit	10,5	11,9	+12,8
Välituotteet (väkevöidyt viinit ja juomasekoitukset)	1,9	1,7	-11,9
Väkevät alkoholijuomat	7,4	8,8	+18,6
Alkoholijuomien tuonti yhteensä litroina	71,0	81,1	+14,3
Alkoholin tuonti yhteensä 100 % alkoholina	7,6	8,7	+15,0

Alkoholijuomien matkustajatuontitutkimuksen on toteuttanut TNS Gallup Terveyden ja hyvinvoinnin laitoksen (THL), Sosiaali- ja terveysalan lupa- ja valvontaviraston (Valvira), valtiovarainministeriön ja Alkon toimeksiannosta. Tiedot perustuvat TNS Gallupin haastatteluihin, joissa viimeksi kuluneen kahden viikon aikaista matkustajatuontia on tiedusteltu joka viikko 500 satunnaisesti valitulta 15 vuotta täyttäneeltä Suomen asukkaalta ahvenanmaalaisia lukuun ottamatta. Tarkasteluajanjakson tiedot perustuvat siten yli 26 000 yhteydenottoon, joista noin 2 600 henkilöä oli käynyt ulkomailla ja vastasi kyselyyn.

Kuvio 1. Matkustajatuonnin kehitys juomaryhmittäin 12 kuukauden liukuvana summana huhtikuusta 2005 elokuuhun 2016, miljoonaa litraa 100-prosenttista alkoholia



Ajaksi on ilmoitettu se kuukausi, johon liukuva 12 kk päättyy. Esimerkiksi luvut 8/2016 kertovat matkustajatuonnin ajanjaksolta 9/2015–8/2016.

Käsitteet ja määritelmät

Alkoholijuoma: Nautittavaksi tarkoitettu juoma, jonka alkoholipitoisuus on yli 2,8 ja enintään 80 tilavuusprosenttia etyylialkoholia.

Väkevä alkoholijuoma: Alkoholipitoisuus yli 22 tilavuusprosenttia etyylialkoholia. Näitä ovat viina ja muu väkevä juoma.

Välituote: Väkevöidyt viinit ja juomasekoitukset, joissa alkoholipitoisuus on yli 2,8 mutta enintään 22 tilavuusprosenttia ja joka ei ole olutta, viiniä eikä muuta käymisteitse valmistettua alkoholijuomaa.

Mieto viini: Viinirypäleistä, hedelmistä tai marjoista käymisteitse valmistettu juoma, jonka alkoholipitoisuus on enintään 15 tilavuusprosenttia etyylialkoholia ja joka ei sisällä lisättyä etyylialkoholia.

Siideri: Tuoreista tai kuivatuista omenoista tai päärynöistä tai niistä valmistetuista täysmehuista käymisteitse valmistettu hedelmäviini, jonka alkoholipitoisuus on enintään 8,5 tilavuusprosenttia etyylialkoholia ja joka ei sisällä lisättyä etyylialkoholia.

Long drink -juoma: Käymisteitse tai tislattua alkoholia lisäämällä valmistettu juoma. Käymisteitse valmistettu long drink -juoma sisältää enintään 4,7 tilavuusprosenttia etyylialkoholia. Tislattua alkoholia lisätään ainoastaan ns. vahvohin long drink -juomiin, jotka sisältävät enintään 15 tilavuusprosenttia etyylialkoholia.

Oluet: Sisältää vahvan oluen ja keskioluen. Vahva olut on käymisteitse pääasiassa maltaista valmistettu juoma, jonka alkoholipitoisuus on yli 4,7 tilavuusprosenttia etyylialkoholia. Keskiolut on käymisteitse pääasiassa maltaista valmistettu juoma, jonka alkoholipitoisuus on enintään 4,7 tilavuusprosenttia etyylialkoholia.

Laatuseloste

Alkoholijuomien matkustajatuonti

1. Tilastotietojen relevanssi

Alkoholijuomien matkustajatuontitilasto sisältää tiedot suomalaisten kotimaahansa palatessaan mukanaan tuomista alkoholijuomista. Alkoholijuomien matkustajatuonti on osa tilastoimatonta alkoholinkulutusta. Tilastoimaton alkoholinkulutus arvioidaan vuosittain tutkimusten perusteella. Tilastoimattomaan alkoholinkulutukseen sisältyy alkoholijuomien matkustajatuonti ja alkoholin salakuljetus, alkoholijuomien laillinen ja laiton kotivalmistus, korvikealkoholin nautintokäyttö sekä suomalaisten ulkomailla kuluttama alkoholi vähennettynä ulkomaalaisten Suomesta ostamilla alkoholijuomilla.

Tilastoimattoman alkoholinkulutuksen tiedot saadaan nykyään pääosin TNS Gallupin viikoittain toteuttamasta matkustajatuontitutkimuksesta ja osin Terveyden ja hyvinvoinnin laitoksen (THL) juomatapatutkimuksesta.

Alkoholijuomien matkustajatuontitilastojen avulla voidaan seurata alkoholijuomien matkustajatuonnin kehitystä koko maan tasolla. Tilastoa käytetään yhteiskunnallisen päätöksenteon, tutkimuksen ja kansallisen alkoholipolitiikan seurannan tarpeisiin sekä kansainvälisiä alkoholinkulutustilastoja varten. Alkoholijuomien matkustajatuontitilasto on osa THL:n alkoholijuomien kulutuksen tilastoa¹. Maailman terveysjärjestön (WHO) alkoholinkulutusta koskevissa tietokannoissa julkaistaan nykyään tiedot sekä alkoholin tilastoidusta että tilastoimattomasta kulutuksesta.

Alkoholijuomien matkustajatuontitietojen keruu perustuu Terveyden ja hyvinvoinnin laitoksesta annettuun lakiin (668/2008) sekä THL:n, Sosiaali- ja terveysalan lupa- ja valvontaviraston (Valvira), valtiovarainministeriön ja Alkon keskinäiseen sopimukseen.

2. Tilastotutkimuksen menetelmäkuvaus

Alkoholijuomien matkustajatuontitiedot saadaan TNS Gallupin toteuttamista tutkimuksista. Alkoholijuomien matkustajatuontia seurataan viikoittain TNS Gallupin toteuttamilla puhelinhaastatteluilta, joihin valitaan joka viikko satunnaisotannalla 500 15 vuotta täyttäneitä suomalaista (poislukien Ahvenanmaa). Tarkasteluajanjakson tiedot perustuvat näin ollen yli 26 000 yhteydenottoon, joista noin 2 600 henkilöä oli käynyt ulkomailla ja vastasi kyselyyn. Haastattelussa selvitetään alkoholijuomien maahantuontia kahden edellisen viikon aikana. Matkustajatuontitiedot on kerätty lähes yhdenmukaisella tiedonkeruulomakkeella vuoden 2004 toukokuusta alkaen. Vain alkoholijuomien ostopaikkaa koskevan kysymyksen sanamuotoa on muokattu vuoden 2012 alussa.

Maahantuotujen alkoholijuomien litramäärät perustuvat väestöä edustavaan tutkimusaineistoon, joka on painotettu väestötietojen mukaan. Maahantuodut litramäärät lasketaan laajentamalla painotetusta aineistosta saadut juomaryhmäkohtaiset litramäärät kohderyhmää kuvaavalla väestömääräestimaatilla. Maahantuodun absoluuttisen alkoholin kokonaismäärän vaihteluväli on vuositasolla +- 0,47 miljoonaa litraa.

3. Tietojen oikeellisuus ja tarkkuus

Alkoholijuomien matkustajatuonnin tietojen oikeellisuus ja tarkkuus riippuu TNS Gallupin toteuttamien tutkimusten validiteetista ja reliabiliteetista. Tietojen loogisuutta verrataan aiempien vuosien tietoihin ja jos epäillään virhettä, asia tarkistetaan TNS Gallupin kanssa.

Lisäksi tietojen loogisuutta tarkkaillaan vertaamalla suomalaisten Virossa tuoduksi ilmoittamia alkoholimääriä Virossa tehtyihin arvioihin turistien Virossa tekemistä alkoholiostoksista².

¹ www.thl.fi/tilastot/alkoholinkulutus

² Alkoholiturg, tarbimine ja kahjud Eestis. Aastaraamat 2015.

https://intra.tai.ee/images/prints/documents/144793567273_Alkoholi_aastaraamat_2015.pdf

Tietojen loogisuuden tarkkailussa hyödynnetään myös matkustustilastoa, alkoholin haittatilastoja ja laivayhtiöiltä saatuja tietoja sekä viranomaisten, kuten tullin ja poliisin toiminnasta saatuja tietoja.

4. Tietojen ajantasaisuus ja oikea-aikaisuus

TNS Gallup kerää alkoholijuomien matkustajatuonnin tiedot viikoittain. Valvira toimi matkustajatuonnin tiedotteiden julkaisijana vuodesta 2005 helmikuuhun 2013 asti. Matkustajatuontitilaston julkaiseminen siirtyi Valvirasta Terveyden ja hyvinvoinnin laitokseen vuonna 2012 tehdyn sopimuksen perusteella.

THL julkaisee alkoholijuomien matkustajatuontitiedot kolme kertaa vuodessa: matkustajatuonnin vuosittainen tilastointivuotta seuraavan helmikuun aikana, matkustajatuonnin tilasto (12 kk, toukokuusta huhtikuuhun) vuosittain viimeistään kesäkuun aikana sekä matkustajatuonnin tilasto (12 kk, syyskuusta elokuuhun) vuosittain viimeistään lokakuun aikana.

5. Tietojen saatavuus ja läpinäkyvyys

Alkoholijuomien matkustajatuontitiedot julkaistaan kolme kertaa vuodessa THL:n verkkosivuilla osoitteessa www.thl.fi/tilastot/alkoholinmatkustajatuonti.

Alkoholijuomien matkustajatuontitiedot julkaistaan myös vuosittain ilmestyvässä THL:n Päihdetilastollisessa vuosikirjassa, jonka verkkoversio on saatavilla osoitteesta www.thl.fi/paihdetilastollinenvuosikirja.

6. Tilastojen vertailukelpoisuus

Alkoholijuomien tilastoimattoman kulutuksen tiedot ovat saatavilla vuodesta 1959 lähtien. Vuoteen 1992 alkoholin tilastoimatonta kulutusta ja matkustajatuontia koskevat tiedot perustuivat pääosin vuodesta 1968 alkaen kahdeksan vuoden välein tehtyihin juomatapatutkimuksiin. Välivuodet on arvioitu samoin kuin alkoholin tilastoimattoman kulutuksen kehitys vuodesta 1959 vuoteen 1968. Kyse ei kuitenkaan ole pelkästä teknisestä ekstra- tai interpoloinnista, vaan arvioinneissa on käytetty hyväksi tilastoimatonta kulutusta koskevia tutkimuksia.

Vuodesta 1992 vuoteen 2004 alkoholijuomien matkustajatuonnin tiedot perustuivat TNS Gallupin, aiemmin Suomen Gallupin vuosittain tekemiin tutkimuksiin. Vuodesta 2005 alkaen matkustajatuontitietoja kerättiin viikoittain yhteistyössä viranomaisten ja alkoholielinkeinojen kanssa. Alkoholijuomateollisuusyhdistys, Kaupan Liitto, Matkailu- ja Ravintolapalvelut MaRa, Panimo- ja virvoitusjuomateollisuusliitto, Päivittäistavarakauppa ja Suomen Alkoholijuomakauppayhdistys jättäytyivät pois alkoholijuomien matkustajatuontia koskevasta yhteistyöstä vuoden 2011 lopussa.

Vuodesta 2012 alkaen matkustajatuontitilastot on laadittu yhteistyössä TNS Gallupin sekä Alko Oy:n, THL:n, valtiovarainministeriön ja Valviran kanssa. Matkustajatuontitutkimuksen alkuperäisaineisto on TNS Gallupilla.

7. Selkeys ja eheys / yhtenäisyys

Alkoholijuomien matkustajatuontitilastossa käytettävä juomaluokitus on tullitariffin mukainen ja se vastaa kansainvälisissä tilastoissa käytettäviä luokituksia. Tilasto kattaa kaikki nautittavaksi tarkoitetut alkoholijuomat, jotka sisältävät yli 2,8 tilavuusprosenttia etyylialkoholia. Alkoholijuomien matkustajatuontitietojen laskenta perustuu TNS Gallupin keräämiin tietoihin.

8. Vuosien 2014–2016 tilastoja koskevat erityiskysymykset

Tulli vaati syyskuun alussa vuonna 2013 varustamoita lopettamaan suuresti lisääntyneen matkustajien alkoholi-tilausten toimittamisen satamiin. Vuoden 2013 marraskuun alusta alkaen jalkaisin liikkuvat laivamatkustajat eli ns. kävely- ja matkustajat eivät enää saa etukäteen tilaamiaan alkoholijuomia valmiiksi satamaterminaaleihin toimitettuna, vaan matkustajien on kuljetettava alkoholinsa itse maihin.

1.7.2014 tuli voimaan valmisteverotuslain muutos, jossa yksityishenkilön tuomisia koskevaan säännökseen sisällytetään omaan käyttöön tuotavien alkoholijuomien määrälliset ohjetasot. Säännöksen mukaan

alkoholijuomien tuojan tulee pyydettyäessä antaa Tullille selvitys tuonnin tarkoituksesta ja saattaa todennäköiseksi, että tuotteet ovat omaan käyttöön, jos hän tuo mukanaan enemmän kuin:

- 1) 20 litraa välituotteita
- 2) 90 litraa viinejä, joista enintään 60 litraa on kuohuviinejä
- 3) 110 litraa olutta
- 4) 10 litraa muita alkoholijuomia.

Tulli on muutosten jälkeen tehostanut valvontaansa vuoden 2014 syksystä alkaen.