



Perusterveydenhuollon ja suun terveydenhuollon avohoitokäynnit 2015

Päälöydökset

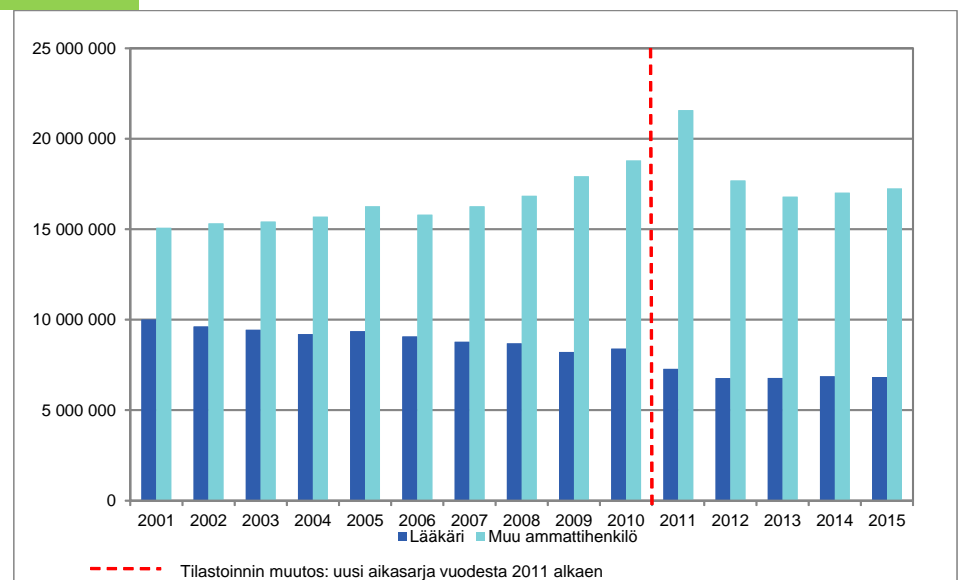
- Vuonna 2015 terveyskeskuskäyntejä oli 24,1 miljoonaa.
- Käyntien määrä väheni hieman (1,4 %) edellisvuoteen verrattuna, mutta asiakkaiden määrä kasvoi.
- Ylioppilaiden terveydenhoitosäätiön (YTHS) tiedot ovat saatavissa Avohilmo-tiedoista elokuusta 2015 alkaen.
- Terveyskeskusten suun terveydenhuollon käyntimäärä kasvoi vuonna 2015 noin 6 % vuodesta 2014.
- Yli kolmasosa väestöstä käytti terveyskeskusten suun terveydenhuoltoa.

Terveyskeskuksilla 3,7 miljoonaa asiakasta vuonna 2015

Terveyskeskuskäyntejä oli vuonna 2015 kaikkiaan 24,1 miljoonaa (kuvio 1). Näistä lääkärikäyntejä oli 6,8 miljoonaa ja käyntejä muun terveydenhuollon ammattihenkilökunnan luona oli 17,2 miljoonaa. Asiakkaita oli yhteensä 3,7 miljoonaa.

Avosairaanhoito oli perusterveydenhuollon avohoidon käyntien kokonaisuudesta (24,1 miljoonaa) suhteellisesti suurin ryhmä (osuus kokonaisuudesta oli 46,0 prosenttia). Terveyskeskusten avosairaanhoidon 2,8 miljoonalla asiakkaalla oli käyntejä yhteensä hieman yli 11 miljoonaa. Vuonna 2015 perusterveydenhuollon avosairaanhoidon käyntejä oli keskimäärin 4,0 käyntiä yhtä asiakasta kohden. Lääkärikäyntejä näistä oli 5,6 miljoonaa. (Taulukko 1; Perusterveydenhuollon käynnit alueittain kuutio.)

Kuvio 1. Perusterveydenhuollon avohoitokäynnit ammattiryhmittäin vuosina 2001–2015



Sanna-Mari Saukkonen
029 524 7250
etunimi.sukunimi.@thl.fi

Satu Vuorio
029 524 7874
etunimi.sukunimi@thl.fi



Perusterveydenhuollon avohoidon käynneistä toiseksi suurimman ryhmän muodostivat kotisairaanhoidokäynnit (3,9 miljoonaa käyntiä). Keskimäärin käyntejä oli vuoden 2015 aikana 45,7 käyntiä asiakasta kohden. (Taulukko 1.) Käynnit kohdistuivat lähes kokonaisuudessaan muulle terveydenhuollon ammattihenkilöstölle kuin lääkäreille. Kotisairaanhoidon käyntimääriä voidaan pitää kuitenkin lähinnä suuntaa antavina, koska kotisairaanhoidon ja kotipalvelutoiminnot on monissa kunnissa yhdistetty kotihoitoon.

Opiskeluterveydenhuollon käynnit ovat lisääntyneet vuodesta 2014. Tätä selittää osin se, että elokuusta 2015 lähtien Ylioppilaiden terveydenhoitosäätiö (YTHS) on toimittanut käyntitiedot tiedonkeruuseen.

Vuonna 2015 mielenterveystyön avohoidon käynnit lisääntyivät seitsemän prosenttia edelliseen vuoteen verrattuna (taulukko 1). Mielenterveystyön käyntejä oli keskimäärin 7,1 käyntiä vuodessa asiakasta kohden. Perusterveydenhuollon avohoidon päihdetyön palvelumuodon käyntimäärät ovat lisääntyneet kahdeksan prosenttia vuodesta 2014. Päihdetyössä oli keskimäärin 8,2 käyntiä asiakasta kohden vuoden aikana.

Työterveyshuollon avohoidon käynnit vähenivät yhdeksän prosenttia edelliseen vuoteen verrattuna. Työterveyshuollon osalta vain osa toiminnasta tapahtuu julkisen terveydenhuollossa terveyskeskuksissa.

Perusterveydenhuollon avohoidon lääkärikäyntien määrässä ei ole tapahtunut merkittäviä muutoksia vuosien 2012–2015 aikana. Terveyskeskusten lääkäripalveluja käyttäneiden asukkaiden osuus eroaa hieman maakunnittain. (Perusterveydenhuollon käynnit alueittain kuutio.)¹

¹ Tässä tilastokatsauksessa perusterveydenhuollon avohoidon tiedot kuvataan koko maan tasolla. Aluetasoisia tarkasteluja voi tehdä perusterveydenhuollon tietokantaraporteilta ja tilasto- ja indikaattoripankki Sotkanetissä (www.sotkanet.fi).

Taulukko 1.

Perusterveydenhuollon avohoitokäynnit ja asiakkaat palvelumuodoittain vuonna 2015

Palvelumuoto	Käynnit		Asiakkaat		Käynnit ammattiryhmittäin		Käynnit per asiakas
	2015	2014	2015	2014	Lääkäri	Muu ammattihlö	
Avosairaanhoido	11 071 864	11 189 233	2 787 608	2 828 218	5 562 306	5 509 558	4,0
Äitiysneuvola	857 249	904 434	145 671	151 153	171 422	685 827	5,9
Lastenneuvola	1 499 024	1 490 632	470 646	468 740	299 463	1 199 561	3,2
Perhesuunnittelu-/ehkäisyneuvola	207 064	209 177	133 892	135 170	71 104	135 960	1,5
Muut neuvolapalvelut	281 211	279 834	141 035	139 793	14 327	266 884	2,0
Kasvatus- ja perheneuvola	62 676	22 662	12 202	6 806	3 482	59 194	5,1
Kouluterveydenhuolto	1 524 169	1 652 770	556 944	551 384	202 902	1 321 267	2,7
Opiskeluterveydenhuolto ¹⁾	564 058	506 587	233 404	204 478	102 124	461 934	2,4
Seulonnat ja muut joukkotarkastukset	71 032	75 680	69 012	72 891	1 968	69 064	1,0
Muu terveydenhoito	595 904	547 013	485 313	433 173	29 235	566 669	1,2
Lakisääteinen työterveyshuolto	372 934	401 565	122 073	135 330	144 598	228 336	3,1
Ei-lakisääteinen työterveyshuolto	158 778	180 459	54 310	61 932	99 791	58 987	2,9
Merimiesterveidenhuolto	578	787	388	489	244	334	1,5
Kotisairaanhoido	3 880 689	4 087 387	84 941	91 030	34 366	3 846 323	45,7
Fysioterapia	1 101 851	1 114 423	267 149	255 425	1 235	1 100 616	4,1
Apuvälinepalvelu	143 866	137 555	92 800	91 033	1 605	142 261	1,6
Puheterapia	177 555	179 552	37 356	36 925	82	177 473	4,8
Toimintaterapia	97 279	86 420	23 084	21 154	209	97 070	4,2
Jalkaterapia	47 376	46 173	21 091	20 394	6	47 370	2,2
Ravitsemusterapia	23 042	20 664	14 481	12 916	165	22 877	1,6
Terveyssoseaalityö	21 085	18 604	11 148	9 739	15	21 070	1,9
Muu kuntoutus ja erityisterapia	222 870	225 292	55 384	53 746	2 011	220 859	4,0
Mielenterveystyö	685 130	637 855	96 461	90 935	62 938	622 192	7,1
Päihdetyö	221 774	204 260	27 067	25 320	11 395	210 379	8,2
Päivätoiminta	55 231	48 587	2 661	2 666	7	55 224	20,8
Päiväsairaaloiminta	11 902	11 678	1 566	1 991	165	11 737	7,6
Muu palvelutoiminta	114 021	105 080	51 706	44 000	8 858	105 163	2,2
Tieto puuttuu ²⁾	254	29 082	212	7 537	7	247	1,2
Yhteensä	24 070 466	24 413 445	3 745 264	3 730 049	6 826 030	17 244 436	6,4
Kotihoito ³⁾	22 643 079	19 421 611	144 059	134 587			157,2
Kotipalvelu	4 533 383	4 653 355	25 106	26 974			180,6
Suun terveydenhuolto ⁴⁾	5 291 841	4 993 981	1 917 408	1 825 652			2,8
Yleislääketieteen päivitykset (Hilmo) ⁵⁾	488 743	433 087					

¹⁾ Ylioppilaiden terveydenhoitosäätiön käynnit on saatu 8/2015 alkaen

²⁾ Tieto on puuttunut alkuperäisestä tiedon toimituksesta tai on ollut virheellisesti koodattu.

³⁾ Sännöllisen kotihoidon asiakkaista (Hilmo) erillinen tilastoraportti

..Tietoa ei ole saatu, se on liian epävarma esitettäväksi tai se on salassapitosäännön alainen

Taulukossa mukana Avohilmo yhteystavat R10–R40: käynti, kotikäynti, työpaikkakäynti, sairaalakäynti

⁴⁾ Tilastokatsauksen suun terveydenhuollon käynneissä ovat mukana vain käynnit suun terveydenhuollon ammattihenkilön vastaanotolla. Terveydenhuollon ammattihenkilön suorittamat käynnit asiakkaan luona (Avohilmon yhteystapa-luokituksen mukaiset kotikäynnit, työpaikkakäynnit tai sairaalakäynnit) eivät ole mukana.

⁵⁾ Sairaaloien yhteispäivityspisteiden perusterveydenhuollon käynnit

Terveyskeskuksissa tehtiin noin 5,3 miljoonaa suun terveydenhuollon käyntiä² vuonna 2015. Käyntejä oli noin kuusi prosenttia enemmän kuin vuonna 2014. (Taulukko 1.) Suurin osa terveyskeskusten suun terveydenhuollon käynneistä tehtiin hammaslääkärille (72 prosenttia kaikista käynneistä). Sekä hammaslääkäri- että suuhygienistikäyntien määrät kasvoivat edelliseen vuoteen verrattuna. Käynnit hammashoitajalla puolestaan vähenivät. (Taulukko 2; Suun terveydenhuollon käynnit alueittain kuutio.)

Vuonna 2015 terveyskeskusten suun terveydenhuollon asiakkaita oli 1,9 miljoonaa. Väestöstä yli kolmasosa käytti terveyskeskusten suun terveydenhuollon palveluita. Keskimäärin yhdellä suun terveydenhuollon asiakkaalla oli 2,8 käyntiä vuoden aikana. (Taulukko 1; kuvio 2; Suun terveydenhuollon käynnit alueittain kuutio.)

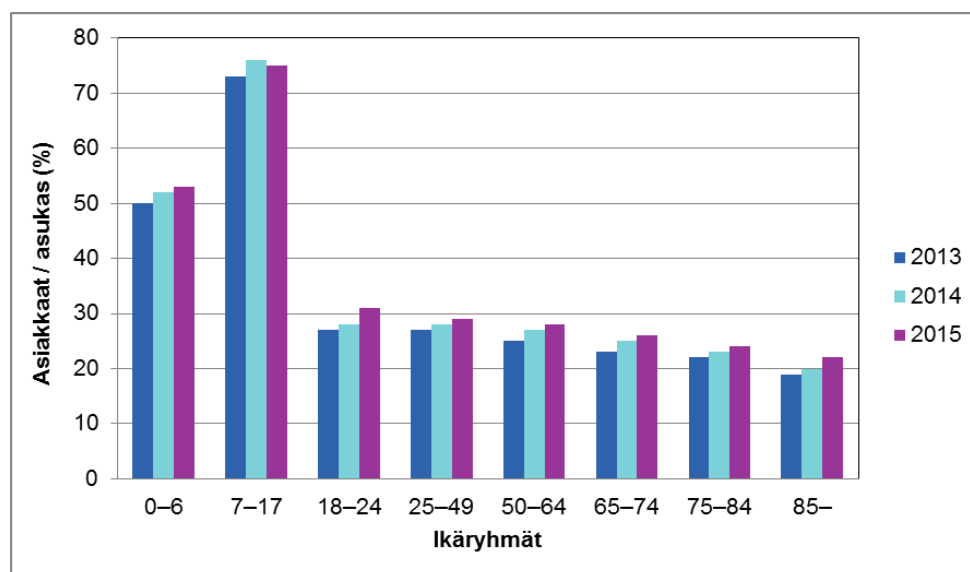
Yleisintä suun terveydenhuollon palveluiden käyttö oli 7–17 -vuotiaiden ikäryhmässä ja vähäisintä yli 85-vuotiaiden ikäryhmässä. Vuoteen 2014 verrattuna asiakkaiden väestöön suhteutettu osuus kasvoi eniten 18–24-vuotiaiden ikäryhmässä. (Kuvio 2; Suun terveydenhuollon käynnit alueittain kuutio.)

Taulukko 2. Terveyskeskusten suun terveydenhuollon käynnit ammattiryhmittäin eri ikäryhmissä vuonna 2015

Ikäryhmä	Hammaslääkäri	Suuhygienisti	Hammashoitaja	Muu tai tieto puuttuu ¹⁾	Yhteensä
0–6	76 440	128 228	91 685	5 853	302 206
7–17	1 063 694	370 859	85 978	68 656	1 589 187
18–24	275 466	50 871	9 460	10 402	346 199
25–49	1 065 751	220 186	24 633	35 590	1 346 160
50–64	724 403	145 879	15 304	28 193	913 779
65–74	373 610	87 536	9 249	15 959	486 354
75–84	181 278	42 069	5 444	6 726	235 517
85 vuotta täyttäneet	51 541	16 098	2 648	2 140	72 427
Tieto puuttuu	10	1		1	12
Käynnit yhteensä	3 812 193	1 061 727	244 401	173 520	5 291 841

1) Tietoa ei ole toimitettu tai se on ollut virheellisesti koodattu alkuperäisessä lähteessä

Kuvio 2. Terveyskeskusten suun terveydenhuollon asiakkaiden prosentiosuus asukkaista eri ikäryhmissä vuosina 2013–2015



² Tilastokatsauksen suun terveydenhuollon käynneissä ovat mukana vain käynnit suun terveydenhuollon ammattihenkilön vastaanotolla. Terveydenhuollon ammattihenkilön suorittamat käynnit asiakkaan luona (Avohilmon yhteystapa-luokituksen mukaiset kotikäynnit, työpaikkakäynnit tai sairaalakäynnit) eivät ole mukana.

Käsitteet ja määritelmät

Asiakas: Asiakas on perusterveydenhuollon avohoidon palveluja käyttävä tai palvelun kohteena oleva henkilö.

Asiakkaiden lukumäärä: Asiakkaiden lukumäärä on vuoden aikana avohoidon palveluita käyttäneiden henkilöiden lukumäärä. Yksi asiakas voi käyttää vuoden aikana useampaa kuin yhtä terveyskeskuksen palvelumuotoa. Yksi asiakas = yksi henkilötunnus. Asiakkaan ikä lasketaan käyntiajankohdan mukaan. Yksi asiakas voi olla ikäryhmitellyssä taulukossa kahdessa eri ikäryhmässä, mikäli hän on tarkasteluvuoden aikana ollut asiakkaana useammin kuin kerran ja käyntiajankohtien välillä täyttänyt vuosia siten, että ikäryhmä on muuttunut.

Avohilmo: Perusterveydenhuollon avohoidon ilmoitus (Avohilmo) on osa laajempaa sosiaali- ja terveydenhuollon hoitoilmoitusjärjestelmää (Hilmo).

Avohoitokäynti (*tässä tilastokatsauksessa käytetään myös termiä käynti*): Avohoitokäynti on terveydenhoito- tai sairaanhoitokäynti terveydenhuollon ammattihenkilön vastaanotolla tai terveydenhuollon ammattihenkilön suorittama käynti asiakkaan luona. Mukaan on poimittu Perusterveydenhuollon avohoidon ilmoitusjärjestelmän (Avohilmon) yhteystavat: käynti vastaanotolla, kotikäynti, sairaalakäynti ja työpaikkakäynti. Avohoitokäyntejä ovat erilaiset vastaanottokäynnit, terveystarkastus-, rokotus- ja seulontakäynnit sekä käynnit, jotka liittyvät terveydentilan selvittämiseen (esimerkiksi lääkärintodistukset). Avohoitokäynteihin ei oteta mukaan laboratorio- ja radiologian yksikköön tehtyjä käyntejä.

Avosairaanhoitokäynti: Avosairaanhoitokäynneiksi kirjataan asiakkaan terveysongelman hoitoa varten annettava palvelu. Avosairaanhoitokäynti voi olla päivystysluonteista tai ennalta sovittua.

Hammaslääkärikäynti: Hammaslääkärikäynti on käynti hammaslääkärin vastaanotolla.

Hilmo: Sosiaali- ja terveydenhuollon hoitoilmoitusjärjestelmä (Hilmo).

Kotisairaanhoidon käynti: Kotisairaanhoitokäynteihin tilastoidaan hoito- ja palvelusuunnitelmaan perustuvat kotisairaanhoitokäynnit. Kotisairaalatoiminta katsotaan kotisairaanhoidoksi.

Kouluterveydenhuollon käynti: Kouluterveydenhuollon käynneiksi kirjataan perusopetuksen piirissä olevien lasten käynnit terveyden ja hyvinvoinnin seuraamiseksi ja edistämiseksi sekä terveysongelmien hoitamiseksi järjestetyissä palveluissa.

Kouluterveydenhuollon terveydenhoito- ja sairaanhoitokäynteihin lasketaan kuuluvaksi myös alle 7-vuotiaana koulunsa aloittaneiden käynnit.

Lastenneuvolan käynti: Lastenneuvolan käynteihin tilastoidaan alle oppivelvollisuusikäisten lasten käynnit lastenneuvolassa. Käynneillä seurataan lasten kasvua, kehitystä ja hyvinvointia sekä tuetaan perheitä.

Lääkärikäynti: Lääkärikäynti on terveydenhoito- tai sairaanhoitokäynti lääkärin vastaanotolla tai lääkärin suorittama käynti asiakkaan luona. Käynnit tilastoidaan myös palvelumuodoittain.

Opiskeluterveydenhuollon käynti: Opiskeluterveydenhuollon käynteihin tilastoidaan Terveystieteiden tutkimuskeskuksen (1326/2010) 17 § mukaiset käynnit. Tilasto sisältää vain terveyskeskusten ja YTHS:n tuottamat opiskeluterveydenhuollon käynnit.

Palvelumuoto: Palvelumuoto kuvaa perusterveydenhuollon terveyskeskuksen avohoidon toimintoja kansanterveystyön tehtäväalueiden mukaisesti. Palvelumuotojen tarkemmat määrittelyt ovat saatavilla Avohilmo-oppaassa (<http://urn.fi/URN:ISBN:978-952-302-273-7>).

Perusterveydenhuolto: Perusterveydenhuolto on kunnan järjestämää lakisääteistä (Terveystieteiden tutkimuskeskuksen laki 1326/2010 3§) väestön terveydentilan seuranta, terveyden edistämistä ja sen osana terveysneuvontaa ja terveystarkastuksia, suun terveydenhuoltoa, lääkinnällistä kuntoutusta, työterveyshuoltoa, ympäristöterveydenhuoltoa sekä päivystystä, avosairaanhoitoa, kotisairaanhoitoa, kotisairaala- ja sairaalahoitoa, mielenterveys- ja päihdetyötä siltä osin kuin niitä ei järjestetä sosiaalihuollossa tai erikoissairaanhoidossa. Perusterveydenhuollosta voidaan käyttää myös nimitystä kansanterveystyö.

Suun terveydenhuollon käynti: Suun terveydenhuollon käyntejä ovat käynnit hammaslääkärin, suuhygienistin ja hammashoitajan luona suun ja hampaiden terveyden ylläpitämiseksi sekä sairauksien hoitamiseksi.

Terveydenhuollon ammattihenkilö: Ammattihenkilö on lain terveydenhuollon ammattihenkilöistä (559/1994) ja valtioneuvoston asetuksien sosiaalihuollon ammatillisen henkilöstön kelpoisuusvaatimuksista (272/2005) ja terveydenhuollon ammattihenkilöistä (564/1994) määrittelemä sosiaali- tai terveydenhuollon ammattihenkilö.

Terveyskeskuskäynti: Terveyskeskuskäynti kuvaa kaikkia perusterveydenhuollon avohoidon käyntejä.

Työterveyshuollon käynti: Työterveyshuollon käynteihin tilastoidaan työterveyshuoltolain 12 §:n ja 14 §:n mukaiset työnantajalta laskutetut käynnit. Käynteihin tilastoidaan asiakkaiden käynnit terveydenhuollon ammattihenkilöiden luo ja ammattihenkilöiden tekemät käynnit asiakkaan luokse, mutta ei kuitenkaan työpaikkaselvityksiä tai työpaikkakäyntejä.

Äitiysneuvolan käynnit: Äitiysneuvolan käynneiksi kirjataan raskaana olevien naisten ja lasta odottavien perheiden käynnit äitiysneuvolassa. Käynneillä seurataan raskauden kulkua ja tuetaan perheitä.

Laatuseloste

Perusterveydenhuolto

Tilaston tietojen keruu perustuu Terveyden ja hyvinvoinnin laitoksesta annettuun lakiin (668/2008), tilastolakiin (280/2004), terveydenhuollon valtakunnallisia henkilörekistereistä annettuun lakiin (566/1989) sekä asetukseen terveydenhuollon valtakunnallisista henkilörekistereistä (1671/1993). Terveyden ja hyvinvoinnin laitos (THL) on terveydenhuollon tilastoviranomainen ja tilastojen ylläpito on THL:n lakisääteinen tehtävä.

Tilastotietojen relevanssi

Perusterveydenhuollon tilasto muodostetaan hoitoilmoitusrekisteriin ilmoitetuista tiedoista. Tilasto sisältää perusterveydenhuollon ja suun terveydenhuollon avohoitokäynnit terveyskeskuksissa. Avohoitokäynteihin kuuluvat kaikki terveyskeskuksen palvelumuodot (ks. tarkemmin Avohilmo-opas³).

Tilasto on tarkoitettu terveydenhuollon ammattihenkilöille, hallintoviranomaisille, suunnittelijoille ja tutkijoille, jotka tarvitsevat ajantasaista tietoa terveyskeskusten palvelutuotannosta Suomessa. Tilaston pohjana olevan hoitoilmoitusrekisterin tietosisältöä ja tiedonkeruuta sekä raportointia kehitetään yhteistyössä tiedontuottajien ja käyttäjien kanssa.

Menetelmäkuvaus

Perusterveydenhuollon tilasto perustuu palveluntuottajilta saatuihin tietoihin, jotka poimiintuvat potilastietojärjestelmistä päivittäin automaattisesti (Avohilmo-tiedot). Ne sisältävät tiedot palvelun tuottajasta, asiakkaasta, käynnistä, käyntisyistä ja hoitoon liittyvistä toimenpiteistä, sekä jatkohoidosta. Avohilmo-raporteilla asiakkaiden ikä on laskettu avohoitokäyntihetken mukaan.

Tilastossa käytetyt luokitukset sekä tiedonkeruun ohjeet on kuvattu avohoidon Avohilmo-oppaassa sekä THL:n verkkosivuilla (www.thl.fi/avohilmo). Keskeiset käsitteet ja määritelmät kuvataan erikseen tilastokatsauksen tekstiosassa.

Tietojen kattavuus

Tämä tilastokatsaus perustuu THL:lle 30.9.2016 mennessä Hilmo-rekisterin osarekisteriin Avohilmoon tulleisiin tietoihin.

Vuoden 2015 perusterveydenhuollon avohoidon ja suun terveydenhuollon Avohilmo-tiedot saatiin lähes kattavasti kaikista perusterveydenhuollon avohoidon julkisista organisaatioista. Elokuusta 2015 alkaen myös Ylioppilaiden terveydenhoitosäätiön tiedot ovat mukana.

Kattavat tiedot jäivät puuttumaan perusterveyden osalta ainoastaan Oulunkaaren kuntayhtymän neljästä kunnasta (Ii, Pudasjärvi, Utajärvi ja Vaala), Simosta tiedot saatiin. Edellä mainittujen kuntien osalta kattavat tiedot on saatu joulukuusta 2015, muiden kuukausien osalta tiedot puuttuvat.

Suun terveydenhuollosta kattavat tiedot jäivät puuttumaan Kalajoen terveyskeskukselta (terveyskeskukseen kuuluvat Kalajoen ja Merijärven kunnat), Oulunkaaren kuntayhtymältä (Pudasjärvi, Simo, Vaala, Utajärvi ja Ii) ja Kemijärven terveyskeskukselta. Kahdesta ensimmäisestä organisaatiosta kattavat tiedot tulivat ainoastaan joulukuulta ja Kemijärveltä tammi- ja helmikuulta.

³ Avohilmo. Perusterveydenhuollon avohoidon ilmoitus 2015. Määrittelyt ja ohjeistus: <http://urn.fi/URN:ISBN:978-952-302-273-7>

Tietojen tarkkuus ja luotettavuus

Tilaston perusjoukko muodostuu kaikista niistä henkilöistä, jotka ovat olleet perusterveydenhuollon avohoitokäynneillä vuoden aikana. Tiedot lähetetään avohoitokäyntien tapahtumatietojen osalta osittain päivittäin. Perusterveydenhuollon järjestämisestä vastaava kunta on vastuussa myös tietojen toimittamisesta THL:ään silloin, kun palvelu ostetaan esimerkiksi yksityiseltä palveluntuottajalta.

Tietojen oikeellisuus on riippuvainen tiedonantajien toimittamien tietojen laadusta ja oikeellisuudesta. Avohilmo-tiedot toimitetaan THL:ään sähköisesti kerran vuorokaudessa tapahtuvalla poiminnalla. Avohilmon tiedonkeruu on automatisoitu. Tietojen laatua seurataan THL:ssä ja tietojen tuottajien toimesta pikaraportilta, joka päivittyy päivittäin. Pikaraporteilta seurataan tiedonkeruun kattavuutta palveluntuottajittain ja palvelumuodoittain sekä käyntisyiden ja toimenpiteiden kirjaamiskattavuudesta.

Avohilmon kautta kerättävistä tiedoista muodostuu myös rokotusrekisteri. Osa Avohilmo-tietojen laadun ja kattavuuden tarkistamista on rokotusrekisteriin kuukausittain tehtävät rokotustietojen täydellisyyden tarkistukset. ([Rokotusrekisterin laatuseloste.](#))

Tiedonantajiin ja tietojärjestelmätoimittajiin ollaan yhteydessä, mikäli laadussa havaitaan puutteita. Avohilmo-aineiston korjaaminen tapahtuu aina tiedon tuottajan toimesta. Tarvittaessa Avohilmoon vastaanotetaan päivittyneitä / korjattuja aineistoja viimeisen vuoden ajalta. Korjauksia yli vuotta vanhempaan aineistoon ei pääsääntöisesti vastaanoteta. THL:ssä ei tehdä korjauksia tilastoon tai rekisteriaineistoon.

Tietojen ajantasaisuus ja oikea-aikaisuus

Tiedot perusterveydenhuollon avohoidon käynneistä ovat saatavilla tietokantaraporteissa (www.thl.fi/tietokantaraportit). **Tietokantaraportit**, eli tiivistet ja kuutiot, mahdollistavat käyttäjän omat valinnat ja tiedonhaun rekisteriaineistosta. **Tiivisteillä** tarkoitetaan valmiiksi tehtyä koostetta aihealueen keskeisistä tiedoista. **Kuutiot** mahdollistavat tietojen monipuolisemman tarkastelun. Perusterveydenhuollon avohoidon tietoja voi tarkastella vuodesta 2013 alkaen alue-, palveluntuottaja- ja asiakasnäkökulmasta. Suun terveydenhuollosta on erilliset tietokantaraportit.

Tilasto- ja indikaattoripankki Sotkanetistä (www.sotkanet.fi) tietoja on mahdollista tarkastella kunta, maakunta ja koko maan tasolla väestöön suhteutettuna ja absoluuttisina lukuina.

Tietoja julkaistaan myös tilastokatsauksina edeltävän vuoden tiedoista. Tilastokatsausten julkistamiskalenteri löytyy THL:n verkkosivuilta (www.thl.fi/tilastot/julkaisukalenteri).

Tilastojen yhtenäisyys ja vertailukelpoisuus

Poisto-/hoitoilmoitusjärjestelmä on ollut käytössä Suomen terveydenhuoltolaitoksissa vuodesta 1967 lähtien. Poistoilmoitus (hoidon päättämislmoitus) muuttui hoitoilmoitukseksi vuoden 1994 alusta Stakesista annetun lain (1073/92) 6§:n ja terveydenhuollon valtakunnallisista henkilörekistereistä annetun lain (556/1989) ja asetuksen (774/1989; muut. 1671/1993) nojalla. Järjestelmä on alun perin kattanut ainoastaan erikoissairaanhoidon ja perusterveydenhuollon laitoshoidon.

Perusterveydenhuollon avohoidon käyntitiedot (Avohilmo) tulivat osaksi hoitoilmoitusjärjestelmän tiedonkeruuta vuonna 2011. Avohilmo-tiedonkeruu korvasi vuonna 2002 aloitetun niin kutsutun Notitia-tiedonkeruun ja samalla tiedonkeruu muuttui sähköisellä tiedonsiirrolla suoraan potilastietojärjestelmistä tapahtuvaksi.

Perusterveydenhuollon ja suun terveydenhuollon avohoitokäyntien sekä terveyskeskusten vuodeosastojen tiedot raportoitiin samassa tilastoraportissa tilastovuosilta 2011–2014. Tilastovuodesta 2015 lähtien perusterveydenhuollon ja suun terveydenhuollon avohoitokäyntien tiedot raportoidaan yhdessä tilastokatsauksessa ja terveyskeskusten vuodeosastojen tiedot erillisenä tilastokatsauksena.

Perusterveydenhuollosta julkaistaan avohoidonkäyntitietojen lisäksi tilastokatsaus kiireettömästä hoitopääsystä sekä käyntisyitä ja toimenpiteitä kuvaava tilastokatsaus. Jokaisen tilastokatsauksen yhteydessä esitetään laatuseloste, jossa kuvataan tarkemmin tilastokatsauksen tietosisältöä.

Tietojen saatavuus ja selkeys

Perusterveydenhuollon tilastosta julkaistaan vuonna 2016 tilastokatsaus vuoden 2015 perusterveydenhuollon avohoitokäynneistä ja suun terveydenhuollon käynneistä. Tilastokatsaus julkaistaan vuosittain THL:n verkkosivulla osoitteessa www.thl.fi/tilastot/perusterveydenhuolto. Tilaston tiedot ovat saatavilla tietokantaraportteilla ja Sotkanetistä sekä vuosikirjoissa ja kansainvälisissä tilastojulkaisuissa.

Terveydenhuollon valtakunnallisista henkilörekistereistä annetun lain (556/1989) 4 §:n mukaan hoitoilmoitusrekisteriin talletetut henkilötiedot on pidettävä salassa. THL voi kuitenkin osaltaan antaa luvan tietojen luovuttamiseen, jos luovutus tapahtuu terveydenhuollon toimintaa, tautien ennaltaehkäisyä tai hoitoa koskevaa taikka näihin liittyvää määrättyä tieteellistä tutkimusta varten. Ennen lupapäätöksen antamista on varattava tietosuojavaltuutetulle tilaisuus tulla kuulluksi. Tietojen luovuttamisen ehdoista ja tutkimuslupien hakemisesta tietoja löytyy THL:n verkkosivuilta (www.thl.fi/tutkimusluvut).

Tilastovuoden 2015 perusterveydenhuollon ja suun terveydenhuollon käynnit -tilastokatsauksen erityiskysymykset

Terveyskeskuksista saadaan kattavasti ajantasaisia tietoja päivittäin. Elokuusta 2015 lähtien on saatu tiedot myös Ylioppilaiden terveydenhoitosäätiöltä (YTHS).

Vuonna 2016 julkaistaan vuoden 2015 tiedoista tilastokatsaus tilastoraportin sijaan. Tilastokatsauksen mukaiset tiedot ovat saatavilla myös Sotkanet-indikaattoripankissa ja perusterveydenhuollon tietokantaraporteista. Tiedot on viety Sotkanettiin toukokuussa 2016 ja päivitetty lokakuussa 2016.

Kotisairaanhoidon käyntitietojen tarkastelussa on huomioitava, että osa kotisairaanhoidon käyntitiedoista tilastoidaan kotihoitoon, jos yhdistettyä kotisairaanhoidoa ja kotipalvelua ei voida erottaa. Mikäli kunnat eivät pysty erittelemään kotisairaanhoidon- ja kotipalvelutoimintaansa, käynnit raportoidaan THL:n ohjeistuksen (Avohilmo 2015) mukaan kotihoitoon käynneiksi. Vuonna 2015 kotisairaanhoidon käynnit vähenivät viidellä prosentilla ja kotihoitoon käynnit lisääntyivät 17 prosentilla vuodesta 2014. Tähän raporttiin ei ole otettu mukaan kotihoitoon käyneitä. Kotisairaanhoidon ja kotihoitoon asiakkaista on tehty oma kotihoitoon laskentareportti vuodelta 2015⁴.

Työterveyshuollon osalta vain osa toiminnasta tapahtuu julkisen terveydenhuollossa terveyskeskuksissa. Suuri osa työterveyshuollosta on järjestetty yksityisen sektorin tai liikelaitosten toimesta, eivätkä ne sisälly aineistoon.

Perusterveydenhuollon käynnit alueittain ([kuutio](#), [tiiviste](#)), tiedot esitetään:

- alueittain: asiakkaan kotikunta / maakuntajaottelu,
- vuositaso, myös kuluva vuosi
- palvelumuodoittain (pl. kotihoito, kotipalvelu, suun terveydenhuolto)
- yhteystapa
- ammattiryhmittäin
- hoidon kiireellisyys
- kävijäryhmä
- mittareina: käynnit, asiakas, käynnit/asiakas, käynnit/asukas, asiakkaat/asukkaat (%)

⁴ Kotihoitoon asiakkaat marraskuussa 2015. Tilastokatsaus 8/2016. Terveyden ja hyvinvoinnin laitos <http://urn.fi/URN:NBN:fi-fe2016062922162>

Perusterveydenhuollon käynnit palveluntuottajittain (kuutio, tiiviste), tiedot esitetään:

- palveluntuottajittain,
- vuositaso, myös kuluva vuosi
- palvelumuodoittain (pl. kotihoito, kotipalvelu, suun terveydenhuolto)
- yhteystapa
- ammattiryhmittäin
- hoidon kiireellisyys
- kävijäryhmä
- mittareina: käynnit, asiakas, käynnit/asiakas

Perusterveydenhuollon asiakkaat (kuutio, tiiviste), tiedot esitetään:

- alueittain: asiakkaan kotikunta / maakuntajaottelu,
- vuositaso, myös kuluva vuosi
- palvelumuodoittain (pl. kotihoito, kotipalvelu, suun terveydenhuolto)
- yhteystapa
- ammattiryhmittäin
- ikäryhmä
- sukupuoli
- mittareina: käynnit, asiakas, käynnit/asiakas, käynnit/asukas, asiakkaat/asukkaat (%)

Suun terveydenhuollon käynnit alueittain (kuutio, tiiviste), tiedot esitetään:

- alueittain: asiakkaan kotikunta / maakuntajaottelu,
- vuositaso, myös kuluva vuosi
- rajattu näkymä vain suun terveydenhuolto -palvelumuotoon
- ammattiryhmittäin
- ikä
- sukupuoli
- mittareina: käynnit, asiakas, käynnit/asiakas, käynnit/asukas, asiakkaat/asukkaat (%)