

14.02.2017

Sosiaalihuollon laitos- ja asumispalvelut 2015

Päälöydökset

- Ikääntyneiden ja kehitysvammaisten ympärivuorokautinen hoiva järjestetään useimmiten palveluasumisena laitoshoidon sijaan.
- Yhteensä kotihoitoa ja laitos- ja asumispalveluja sai vuoden 2015 lopussa noin 22 prosenttia 75 vuotta täyttäneistä.
- Ympärivuorokautisessa hoidossa oli vuoden 2015 lopussa 9,2 prosenttia 75 vuotta täyttäneistä. Vuonna 2000 osuus oli 10,0 prosenttia.
- Kehitysvammalaitoksissa oli vuoden 2015 lopussa yhteensä 1 093 asiakasta. Pitkäaikaisesti laitoksessa asui 962 henkilöä.

Ikääntyneiden tehostetusta palveluasumisesta lähes puolet on yksityisten tuottamaa

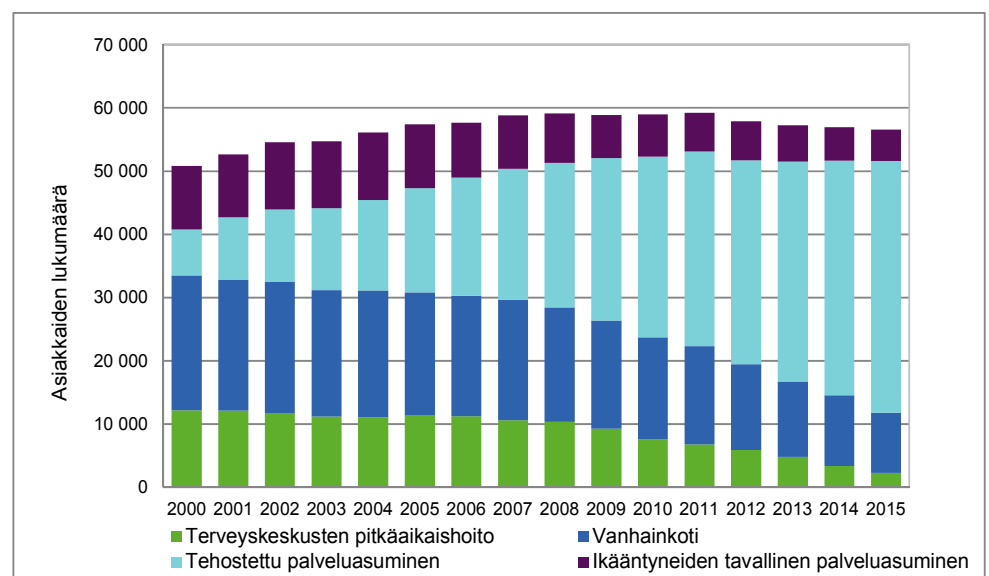
Vuoden 2015 lopussa vanhainkotihoitossa oli 9 494 asiakasta ja asiakasmäärä väheni 15 prosenttia edelliseen vuoteen verrattuna. Myös pitkäaikaishoito terveyskeskusten vuodeosastoilla väheni 33 prosenttia. Sen sijaan ikääntyneiden ympärivuorokautisen palveluasumisen eli tehostetun palveluasumisen asiakasmäärä nousi 7 prosenttia. Tehostetussa palveluasumisessa asiakkaita oli vuoden 2015 lopussa kaikkiaan 39 867.

Ikääntyneille tarkoitettujen laitos- ja asumispalvelujen kokonaisasiakasmäärä on noussut 2000-luvun alun ajan, mutta viimeisimpinä neljänä vuotena asiakasmäärä on kääntynyt laskuun. Palveluja käyttää myös pienempi osuus ikääntyneistä. Yhteensä kotihoitoa ja laitos- ja asumispalveluja sai vuoden 2015 lopussa noin 22 prosenttia 75 vuotta täyttäneistä.

Yksityiset palveluntuottajat tuottavat sosiaalihuollon palveluasumisesta merkittävän osan. Yksityisen osuus vaihtelee palveluittain. Suurin osuus on mielenterveyskuntoutujien palveluissa (90 %). Ikääntyneiden tehostetussa palveluasumisessa yksityisten palveluntuottajien (yritykset ja järjestöt) toimipaikoissa asui 48 prosenttia asiakkaista.

Kehitysvammaisten laitoshoidossa oli vuoden 2015 lopussa 1 093 asiakasta, mikä on kaksitoista prosenttia vähemmän kuin edellisenä vuonna. Pitkäaikaisesti laitoksessa asui 962 henkilöä. Kehitysvammaisten ympärivuorokautisen palveluasumisen eli autetun asumisen asiakasmäärä puolestaan nousi kahdeksan prosenttia. Vuoden 2015 lopussa kehitysvammaisten autetun asumisen asiakkaita oli noin 7 730 henkilöä.

Kuvio 1. Ikääntyneiden laitos- ja asumispalvelujen asiakkaat yhteensä vuosien 2000–2015 lopussa



Riikka Väyrynen
etunimi.sukunimi@thl.fi

Raija Kuronen
etunimi.sukunimi@thl.fi



TERVEYDEN JA
HYVINVOINNIN LAITOS

SVT Suomen virallinen tilasto
Finlands officiella statistik
Official Statistics of Finland

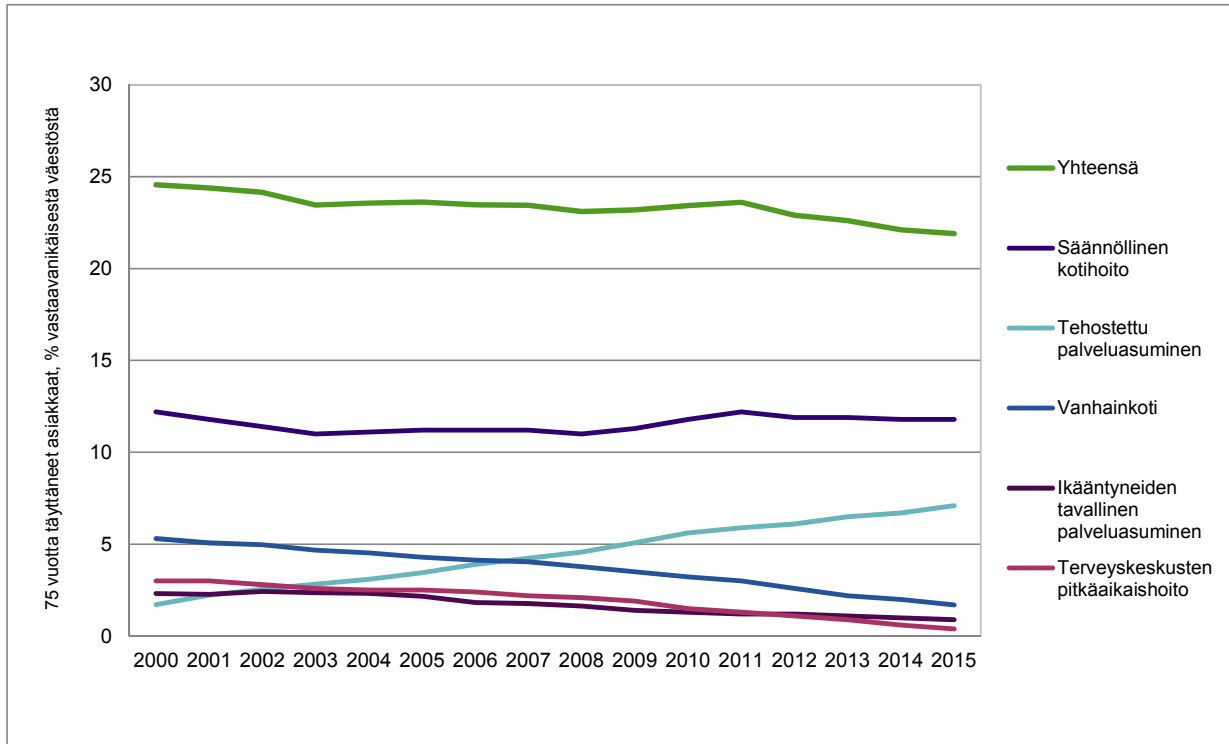
Sisällys

Sosiaalihuollon laitos- ja asumispalvelut 2015	1
Ikääntyneiden laitos- ja avopalvelut	3
Säännöllinen kotihoito	5
Ikääntyneiden laitos- ja asumispalvelut	7
Kehitysvammaisten laitos- ja asumispalvelut	8
Alle 65-vuotiaiden muu palveluasuminen	10
Psykiatrian asumispalvelut.....	11
Päihdehuollon laitos- ja katkaisuhoido	12
Käsitteet ja määritelmät	14
Taulukoissa käytetyt symbolit.....	16
Liitetaulukot – Tabellbilagor – Appedix Tables	17
Laatuseloste (SVT)	19

Ikääntyneiden laitos- ja avopalvelut

Vuoden 2015 lopussa ikääntyneiden palveluita sai 11 prosenttia 65 vuotta täyttäneistä, 22 prosenttia 75 vuotta täyttäneistä ja 44 prosenttia 85 vuotta täyttäneistä. Tarkasteltavina palveluina tässä tilastoraportissa ovat säännöllinen kotihoito, tavallinen ja tehostettu palveluasuminen, vanhainkotihoito ja terveyskeskusten vuodeosastojen pitkäaikaishoito. Kokonaisasiakasmäärä on vuoden 2015 lopussa suurempi kuin 2000-luvun alussa, mutta palveluja käyttää pienempi osuus ikääntyneistä. (Liitetäulukko 10.)

Kuvio 2. Ikääntyneiden palvelujen peittävyys 2000–2015 kunkin vuoden lopussa



Ikääntyneiden ympärivuorokautisissa palveluissa (henkilökunta paikalla ympärivuorokauden) on tapahtunut 2000-luvulla muutos. Tehostetun palveluasumisen käyttö on jatkuvasti lisääntynyt ja laitoshoidon vanhainkodeissa ja terveyskeskusten vuodeosastoilla on vähentynyt. Vuoden 2015 lopussa tehostetussa palveluasumisessa oli 7,1 prosenttia, vanhainkodeissa 1,7 prosenttia ja terveyskeskuksen vuodeosastolla pitkäaikaishoidossa 0,4 prosenttia 75 vuotta täyttäneistä¹. Ympärivuorokautisen hoidon (laitoshoidon ja tehostettu palveluasuminen) peittävyys oli vuoden 2000 lopussa 75 vuotta täyttäneillä 10,0 prosenttia ja vuonna 2015 luku oli 9,2 prosenttia. (Taulukko 1.)

Naisten osuus ikääntyneiden palveluissa oli vuonna 2015 noin kolme neljäsosaa. Tämä selittyy paljolti sillä, että ikääntyneitä naisia on enemmän kuin miehiä ja naiset ovat useimmiten yksinasujia. Naisia on palvelujen piirissä enemmän kuin miehiä myös vastaavan ikäisen väestöön suhteutettuna. (Taulukko 2. ja 3.)

¹ Ikäihmisten palvelujen laatusuosituksessa on asetettu myös määrällisiä tavoitteita palvelurakenteelle. Tavoitteena on, että vuoteen 2017 mennessä 75 vuotta täyttäneistä henkilöistä 2–3 prosenttia on hoidossa vanhainkodeissa tai pitkäaikaisesti terveyskeskusten vuodeosastoilla, 6–7 prosentti tehostetussa palveluasumisessa ja 13–14 prosenttia saa säännöllistä kotihoitoa. (Laatusuositus hyvän ikääntymisen turvaamiseksi ja palvelujen parantamiseksi (STM 2013:11): <http://urn.fi/URN:ISBN:978-952-00-3415-3>)

Taulukko 1. Ikääntyneiden palvelujen rakenne ja peittävyys 1990–2015, 75 vuotta täyttäneet asiakkaat, lkm ja % 75 v. täyttäneistä

Vuosi	Säännöllinen kotihoito		Tavallinen palveluasuminen		Tehostettu palveluasuminen		Vanhainkodit		Terveyskeskusten pitkäaikaishoito	
	30.11.		31.12.		31.12.		31.12.		31.12.	
	lkm	%	lkm	%	lkm	%	lkm	%	lkm	%
1990	22 180	7,8	9 608	3,4
1995	40 177	13,4	19 535	6,5	10 312	3,4
2000	7 900	2,3	5 857	1,7	18 093	5,3	10 360	3,0
2001	41 132	11,8	7 951	2,3	7 791	2,2	17 755	5,1	10 362	3,0
2002	8 694	2,4	9 127	2,6	17 786	5,0	10 024	2,8
2003	40 585	11,0	8 682	2,4	10 393	2,8	17 212	4,7	9 640	2,6
2004	8 882	2,3	11 760	3,1	17 246	4,5	9 584	2,5
2005	44 082	11,2	8 521	2,2	13 554	3,4	16 878	4,3	9 871	2,5
2006	7 407	1,8	15 748	3,9	16 671	4,1	9 766	2,4
2007	46 042	11,2	7 311	1,8	17 472	4,2	16 677	4,0	9 264	2,2
2008	46 303	11,0	6 875	1,6	19 231	4,6	15 923	3,8	8 994	2,1
2009	48 049	11,3	6 037	1,4	21 659	5,1	14 971	3,5	8 074	1,9
2010	51 271	11,8	5 851	1,3	24 434	5,6	14 022	3,2	6 649	1,5
2011	54 166	12,2	5 411	1,2	26 300	5,9	13 482	3,0	5 944	1,3
2012	53 703	11,9	5 474	1,2	27 769	6,1	11 878	2,6	5 109	1,1
2013	55 419	11,9	5 109	1,1	30 075	6,5	10 365	2,2	4 144	0,9
2014	56 066	11,8	4 698	1,0	32 020	6,7	9 689	2,0	2 920	0,6
2015	56 507	11,8	4 386	0,9	34 272	7,1	8 203	1,7	1 949	0,4

Taulukko 2. Sukupuolirakenne ikääntyneiden palveluissa iän mukaan 2015

	Säännöllinen kotihoito	Tavallinen palveluasuminen	Tehostettu palveluasuminen	Vanhainkodit	Terveyskeskusten pitkäaikaishoito
	30.11.	31.12.	31.12.	31.12.	31.12.
65+					
Miehet	32,3	28,7	28,2	32,0	34,1
Naiset	67,7	71,3	71,8	68,0	65,9
Yhteensä	100,0	100,0	100,0	100,0	100,0
75+					
Miehet	29,1	26,1	25,4	29,5	29,8
Naiset	70,9	73,9	74,6	70,5	70,2
Yhteensä	100,0	100,0	100,0	100,0	100,0
85+					
Miehet	24,7	23,6	20,5	24,6	22,9
Naiset	75,3	76,4	79,5	75,4	77,1
Yhteensä	100,0	100,0	100,0	100,0	100,0

Taulukko 3. Peittävyys ikääntyneiden palveluissa iän ja sukupuolen mukaan 2015, % ikäryhmästä

	Säännöllinen kotihoito	Tavallinen palveluasuminen	Tehostettu palveluasuminen	Vanhainkodit	Terveyskeskusten pitkäaikaishoito
	30.11.	31.12.	31.12.	31.12.	31.12.
65+					
Miehet	4,4	0,3	2,3	0,6	0,2
Naiset	7,1	0,6	4,4	1,0	0,2
Yhteensä	6,0	0,4	3,5	0,8	0,2
75+					
Miehet	9,0	0,6	4,8	1,3	0,3
Naiset	13,4	1,1	8,6	1,9	0,5
Yhteensä	11,8	0,9	7,1	1,7	0,4
85+					
Miehet	18,7	1,6	10,5	3,0	0,6
Naiset	23,7	2,2	16,9	3,8	0,9
Yhteensä	22,2	2,0	15,0	3,6	0,8

Säännöllinen kotihoito

Säännöllisen kotihoidon asiakkaita oli kaikkiaan 73 278 vuoden 2015 marraskuussa. Asiakasmäärä nousi edellisestä vuodesta 1,0 prosenttia. Säännöllisen kotihoidon asiakkaiden keski-ikä oli 80 vuotta. Asiakkaista alle 65-vuotiaita oli 6 401 henkilöä. (Liitetaulukko 2.) Kotihoidolla tarkoitetaan sosiaalihuoltolain 19 §:n kotipalvelun ja terveydenhuoltolain 25 §:ään sisältyvien kotisairaanhoidon tehtävien muodostamaa kokonaisuutta. Säännöllisen kotihoidon asiakkaaksi määritellään kuuluvaksi ne, joille on toteutunut laskentakauden aikana kotisairaanhoidon ja/tai kotipalvelun käyntejä joko voimassa olevan palvelu- ja hoitosuunnitelman perusteella tai jotka muutoin ovat saaneet käyntejä säännöllisesti vähintään kerran viikossa.

Säännöllisen kotihoidon asiakkaista 56 507 oli 75 vuotta täyttäneitä. Tämä oli 11,8 prosenttia koko maan 75 vuotta täyttäneestä väestöstä. Osuus pysyi edellisen vuoden tasolla. Maakunnittain tarkasteluna säännöllisen kotihoidon 75 vuotta täyttäneiden asiakkaiden osuus oli pienin Päijät-Hämeessä (9,2 %) ja suurin Etelä-Pohjanmaalla (16,5 %). (Liitetaulukko 1; Sotkanet id:3216.)

Säännöllisen kotihoidon asiakkaista hieman yli puolella (53 %) arvioitiin olevan toistuva hoivan tarve. Vaativin eli jatkuvan ympärivuorokautisen hoivan tarve arvioitiin olevan noin 5 prosentilla asiakkaista. (Liitetaulukko 4.) Henkilöstön arvion mukaan valtaosalle (87 %) asiakkaista kotihoito oli parhaiten sopiva hoitomuoto. (Liitetaulukko 5.)

Säännöllisen kotihoidon käyntimäärät

Asiakkaan kanssa laadittavassa palvelu- ja hoitosuunnitelmassa sovitaan, kuinka usein kotihoidon asiakkaan luona käydään. Kaikkiaan vuoden 2015 marraskuun aikana tehtiin käyntejä yhteensä 2 878 852 säännöllisen kotihoidon asiakkaiden luokse. Keskimäärin käyntejä oli 39 asiakasta kohden. Mediaani oli 28. Käyntien määrä on lisääntynyt 2000-luvun ajan.

Taulukko 4. Säännöllisen kotihoidon marraskuun käyntien mediaani ja keskiarvo vuosina 2001-2015*

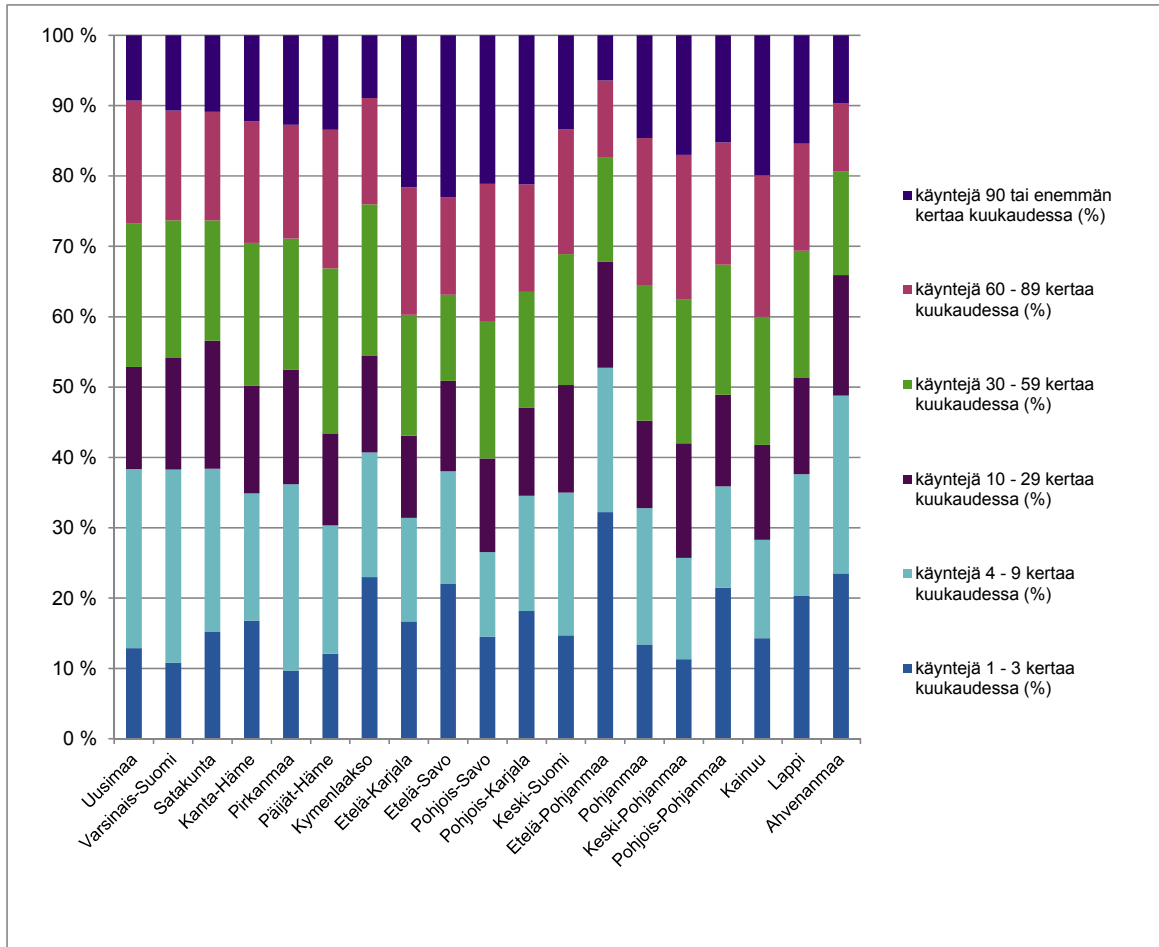
Vuosi	Mediaani	Keskiarvo
2001	11	30,4
2003	12	31,5
2005	12	31,5
2007	13	30,3
2008	13	30,5
2009	15	31,2
2010	15	31,5
2011	15	31,6
2012	19	33,7
2013	21	34,8
2014	24	36,4
2015	28	39,3

* Vuoteen 2007 saakka kotihoidon tiedot on kerätty vain joka toinen vuosi.

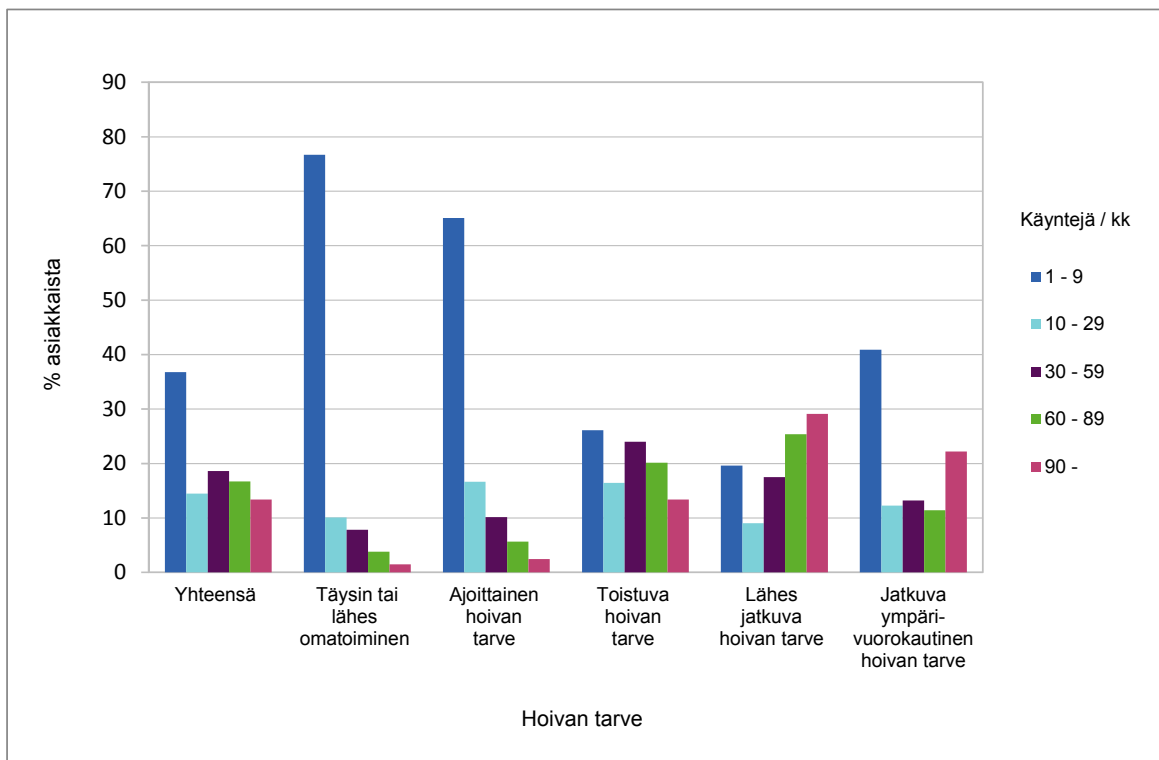
Asiakkaita, joiden luona käytiin 1–9 kertaa marraskuun aikana, oli 37 prosenttia. Miltein joka kolmannen asiakkaan luona käyntejä tehtiin 60 tai enemmän kuukaudessa. (Liitetaulukko 2.) Vähintään 60 käyntiä marraskuun aikana saaneiden asiakkaiden osuus on kasvanut vuosien 1995–2015 aikana. (Liitetaulukko 1.)

Kunta- ja maakuntakohtaiset erot käyntimäärissä olivat suuria. Pohjois-Savossa asiakkaista 41 prosenttia ja Kainuussa 40 prosenttia oli sellaisia, joiden luona käytiin 60 kertaa tai useammin kuukauden aikana. Etelä-Pohjanmaalla vastaava osuus oli 17 prosenttia, mikä oli Manner-Suomen pienin. (Kuvio 3. ja Sotkanet id: 2660–2665.)

Kuvio 3. Säännöllisen kotihoidon asiakkaat 30.11.2015 käyntimääräryhmittäin ja maakunnittain



Kuvio 4. Säännöllisen kotihoidon asiakkaat 30.11.2015 käyntimäärän ja hoivan tarpeen mukaan



Kotihoidon käyntien määrä vaihteli myös asiakkailla, joilla arvioitiin olevan jatkuva ympärivuorokautisen hoiva tarve². Jatkuvan ympärivuorokautisen hoivan tarpeessa olevista asiakkaista 41 prosenttia sai 1–9 käyntiä ja 34 prosenttia yli 60 käyntiä marraskuun aikana. Kotihoidon käyntimäärät vaihtelivat myös iäkkäimmillä asiakkailla. Kolmanneksella (33 %) 85 vuotta täyttäneistä asiakkaista kotihoidon käyntejä oli 1–9 kuukaudessa. Yli kolmanneksen (35 %) luona käytiin vähintään 60 kertaa kuukaudessa. (Liitetaulukot 2. ja 3.)

Käyntimääriä tarkastellessa on huomioitava, että asiakkaan palvelukokonaisuus voi muodostua useasta eri palvelusta. Asiakas voi saada kotihoidon lisäksi muita palveluja kuten omaishoidon tukea tai tehostetun palveluasumisen lyhytaikaisia jaksoja.

Säännöllisen kotihoidon asiakkaiden saamat tukipalvelut

Säännöllisen kotihoidon 73 278 asiakkaasta 63 prosenttia sai tukipalveluja. Tukipalveluina asiakas voi saada esimerkiksi ateria-, hygieniä-, kuljetus-, siivous-, saattaja-, kauppa- ja turvapalveluja.

Tukipalveluja saaneista asiakkaista 84 prosentille oli eritelty asiakkaan marraskuun aikana saamat tukipalvelut. Asiakkaista vajaa puolet (46 %) sai yhtä tukipalvelua ja vajaa kolmannes (30 %) kahta eri tukipalvelua. Yleisin tukipalvelu oli ateriapalvelu (61 %). Toiseksi käytetyin oli turvapalvelu, jota sai 51 prosenttia asiakkaista. Turvapalvelu tarkoittaa esimerkiksi turvapuhelinta ja –ranneketta. (Liitetaulukko 9.)

Ikääntyneiden laitos- ja asumispalvelut

Vuoden 2015 lopussa ikääntyneiden tavallisen palveluasumisen asiakkaita oli 4 929, mikä oli 6,7 prosenttia vähemmän kuin edellisenä vuonna. 2000-luvulla tavallisen palveluasumisen asiakasmäärä on laskenut. Sen sijaan ympärivuorokautisen hoivan sisältämän tehostetun palveluasumisen asiakasmäärä on 2000-luvun ajan noussut. (Taulukko 6., liitetaulukko 10.)

Tehostetussa palveluasumisessa asiakkaita vuoden 2015 lopussa oli 39 867. Asiakasmäärä nousi edellisestä vuodesta 7,4 prosenttia. Tehostetun palveluasumisen asiakkaista noin puolet (52 %) asui kunnallisen palvelutuotannon yksiköissä. (Taulukko 6., liitetaulukko 11.)

Ikääntyneiden laitospalveluja tuotetaan sekä sosiaali- että terveydenhuollossa. Laitoshoidtoa annetaan terveyskeskusten vuodeosastoilla ja vanhainkodeissa. Vuoden 2015 viimeisenä päivänä vanhainkodeissa oli 9 494 asiakasta. Edellisvuodesta vanhainkotien asiakasmäärä väheni 14,9 prosenttia. Vanhainkotihoitossa olevista asiakkaista 87 prosenttia oli kunnallisissa yksiköissä. (Taulukko 6., liitetaulukko 11.) Perusterveydenhuollon vuodeosastolla pitkäaikaishoidossa oli noin 2 272 ikääntynyttä, mikä oli 32,5 prosenttia vähemmän kuin edellisenä vuonna.

Sosiaalihuollon ympärivuorokautisien palvelujen eli vanhainkotien ja tehostetun palveluasumisen asiakkaiden keski-ikä oli 83,6 vuotta ja keskimääräinen hoivan tarve 4,7. (Liitetaulukko 13.) Vuoden 2015 aikana vanhainkodeissa ja tehostetussa palveluasumisessa hoidettiin yhteensä 84 403 eri asiakasta. Heille kertyi 17,9 miljoonaa hoitopäivää vuoden 2015 aikana. Hoitopäiviä asiakasta kohden oli 213. (Liitetaulukko 12.)

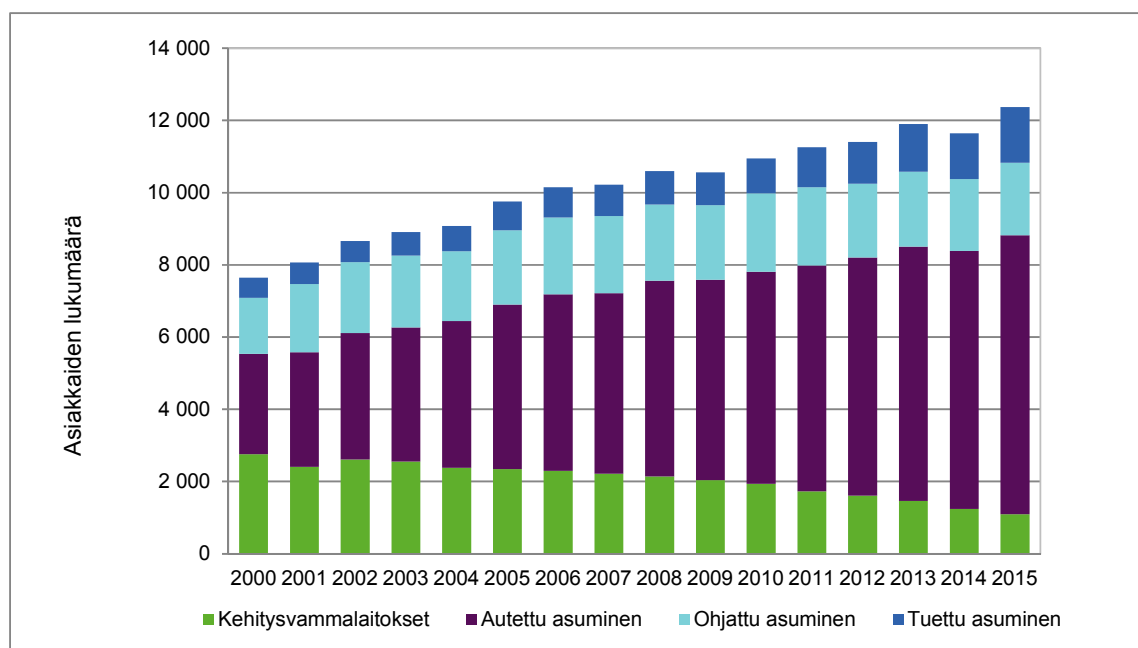
75 vuotta täyttäneistä 8,8 prosenttia oli ympärivuorokautisessa hoidossa sosiaalihuollossa eli vanhainkotien tai tehostetun palveluasumisen asiakkaana. Osuus vaihteli Manner-Suomessa maakunnittain 6,5 prosentista (Etelä-Karjala) 11,2 prosenttiin (Kymenlaakso). 85 vuotta täyttäneistä 18,6 prosenttia oli vanhainkotien tai tehostetun palveluasumisen asiakkaina. (Liitetaulukot 11. ja 13.)

² Hoivan tarve on henkilöstön tekemä arvio asiakkaan selviytymisestä ja avun tarpeesta. Arvio tehdään 5-luokkaisella asteikolla, jossa luokka 4 tarkoittaa lähes jatkuvaa hoivan tarvetta ja luokka 5 jatkuvaa ympärivuorokautista hoivan tarvetta.

Kehitysvammaisten laitos- ja asumispalvelut

Kehitysvammahuollossa palvelurakenteen muutos laitoshoidosta autettuun asumiseen on jatkunut koko 2000-luvun ajan. Asiakkaiden määrä autetussa asumisessa eli asumispalveluissa, joissa henkilökunta on läsnä vuorokauden ympäri, on noussut keskimäärin 2000-luvulla 7 prosenttia vuodessa, kun taas laitoshoidon asiakasmäärä on vähentynyt 6 prosenttia. Kaikkiaan 2000-luvulla laitoshoidon asiakkaiden määrä on vähentynyt 60 prosenttia ja autetun asumisen noussut 178 prosenttia.

Kuvio 5. Kehitysvammaisten laitos- ja asumispalvelujen asiakkaat 2000–2015 kunkin vuoden lopussa



Kehitysvammaisten ei-ympäri vuorokautisten palvelujen, ohjatun ja tuetun asumisen, asiakkaiden määrä oli vuoden lopussa yhteensä 3 554. Ohjattu asumisessa asiakkaita oli 2 006 mikä oli 1 prosenttia enemmän kuin vuonna 2014. Tuetun asumisen asiakkaita oli vuoden 2015 vuoden lopussa 1 548 henkilöä. Asiakasmäärä nousi 22 prosenttia edelliseen vuoteen verrattuna. (Kuvio 5, taulukko 6. ja liitetaulukko 18.)

Kehitysvammalaitoksissa oli vuoden 2015 lopussa yhteensä 1 093 asiakasta, mikä oli kaksitoista prosenttia (11,9 %) vähemmän kuin edellisenä vuonna. Kehitysvammaisten autetun asumisen asiakasmäärä nousi 8 prosenttia ja oli vuoden 2015 lopussa 7 728 henkilöä. Laitoshoidon asiakkaista 83 prosenttia oli julkisen palveluntuottajan yksiköissä. Autetussa asumisessa julkisen osuus oli 51 prosenttia. (Taulukko 6., liitetaulukko 14.)

Kehitysvammaisten ympärivuorokautisissa palveluissa eli kehitysvammalaitoksissa ja autetun asumisen yksiköissä kertyi vuoden aikana yhteensä 3,2 miljoonaa hoitopäivää. Hoitopäiviä asiakasta kohden oli 260. (Liitetaulukko 15.)

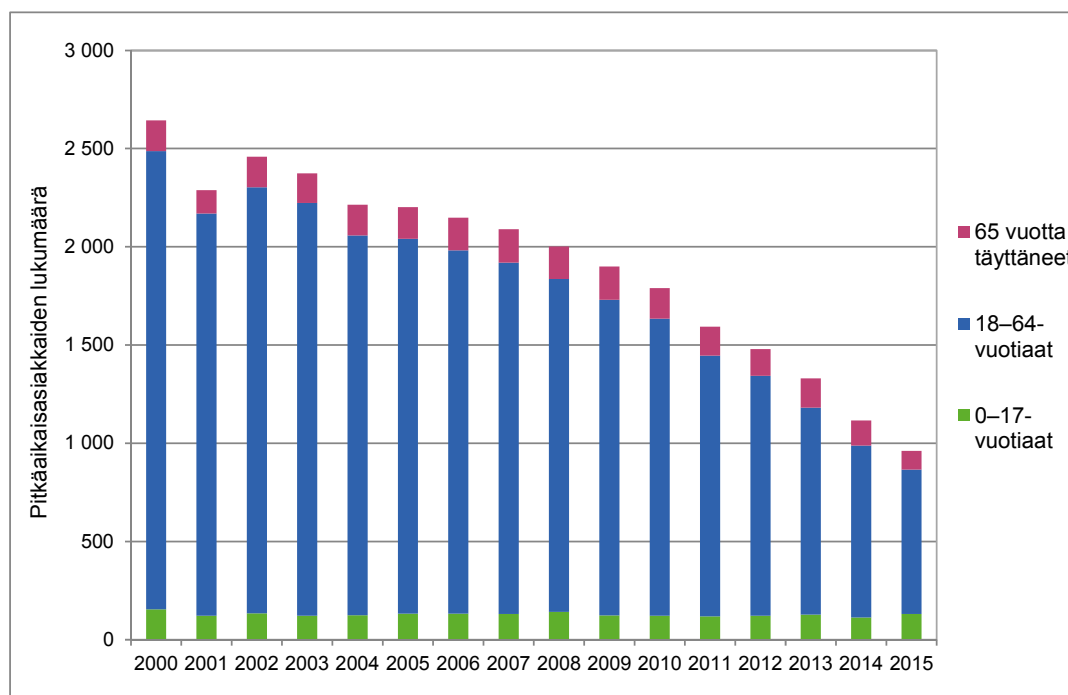
Vammaisten henkilöiden laitosasumisen purkamisen tavoitteena on, että vuoteen 2016 mennessä laitoksissa asuu enintään 500 asukasta. Laitoshoidon purku jatkuu vuoteen 2020 saakka. Asumisratkaisujen järjestämiseen ja asuntojen tarpeeseen vaikuttaa laitoshoidon purun lisäksi nuorten muuttaminen pois lapsuudenkodeista.³

³ Laitoksista yksilölliseen asumiseen. (STM 2012:15) <http://urn.fi/URN:ISBN:978-952-00-3208-1>; Kehitysvammaisten asumisen ohjelma: [http://www.ym.fi/fi-FI/Asuminen/Ohjelmat_ja_strategiat/Paattyneet_hankkeet/Kehitysvammaisten_asumisen_ohjelma_20102\(1711\)](http://www.ym.fi/fi-FI/Asuminen/Ohjelmat_ja_strategiat/Paattyneet_hankkeet/Kehitysvammaisten_asumisen_ohjelma_20102(1711))

Pitkäaikaisasiakkaina kehitysvammalaitoksissa oli vuoden 2015 lopussa yhteensä 962 henkilöä, mikä on 14 prosenttia vähemmän kuin edellisenä vuonna. Pitkäaikaisasiakkaiksi on laskettu asiakkaat, joille on tehty pitkäaikaishoidon päätös tai jotka ovat olleet hoidossa yli 90 vuorokautta.

Pitkäaikaisasiakkaista alle 18-vuotiaita oli vuoden 2015 lopussa 131 henkilöä, joista 11 henkilöä oli 0–7-vuotiaita. Alle 18-vuotiaiden pitkäaikaisasiakkaiden määrä on pysynyt viimeisimpien vuosien ajan samalla tasolla (Kuvio 6.) Valtakunnallisen suunnitelman tavoitteena on myös, ettei vammaisia lapsia sijoiteta laitokseen.

Kuvio 6. Kehitysvammalaitosten pitkäaikaisasiakkaat ikäryhmittäin 2000–2015 kunkin vuoden lopussa

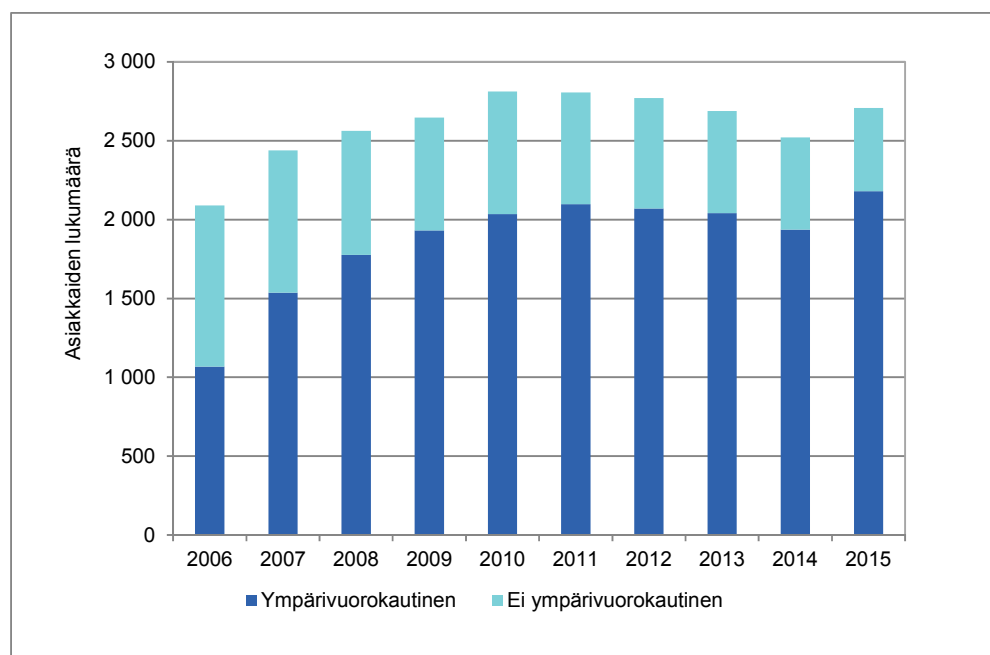


Alle 65-vuotiaiden muu palveluasuminen

Alle 65-vuotiaille tarkoitettua 'muuta palveluasumista' sai vuoden lopussa 2 708 asiakasta. Asiakasmäärä nousi edellisestä vuodesta 7,4 prosenttia. Asiakkaista 81 prosenttia sai ympärivuorokautista hoitoa. Asiakkaista 89 prosenttia asui yksityisen palveluntuottajan yksiköissä. (Kuvio 7., taulukko 6. ja liitetaulukko 18.)

Muu palveluasuminen tarkoittaa tässä tilastossa ensisijaisesti vaikeavammaisille tarkoitettua palveluasumista, joka toteutetaan palveluasumiseen tarkoitettussa yksikössä, ryhmässä tai vastaavassa. Lukuun ei sisälly kaikki ne henkilöt, jotka ovat saaneet vammaispalvelulain mukaisen päätöksen palveluasumisesta, koska palvelu voidaan toteuttaa myös asiakkaan yksittäiseen asuntoon⁴. Alle 65-vuotiaiden ympärivuorokautiset asumispalvelut on eritelty vasta vuodesta 2006 alkaen.

Kuvio 7. Alle 65-vuotiaiden muun palveluasumisen asiakkaat 2006–2015 kunkin vuoden lopussa



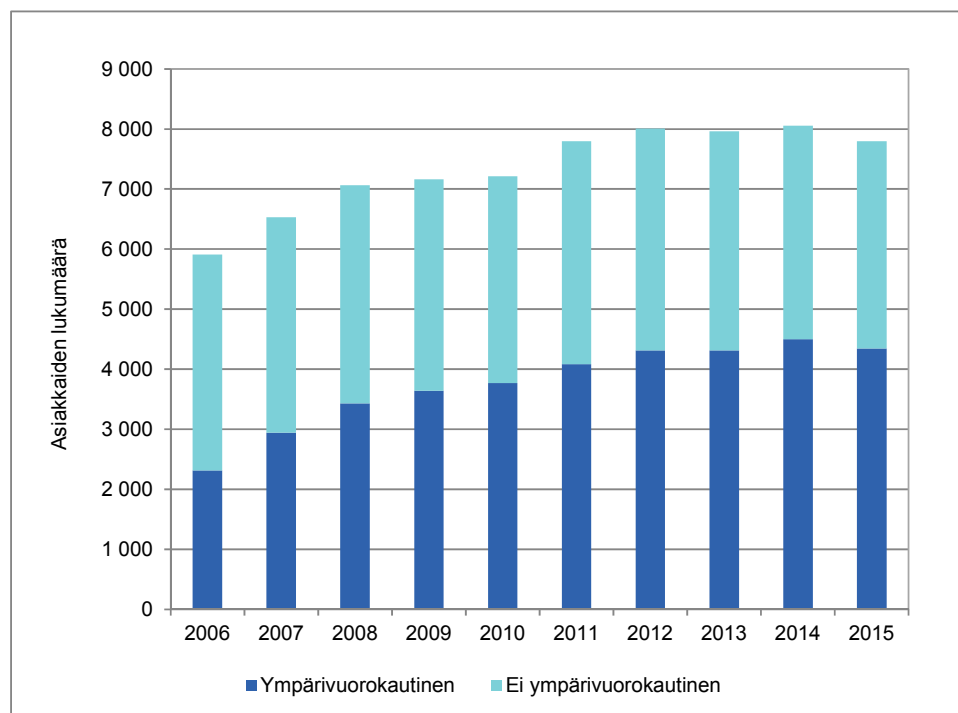
⁴ Tilastotietoja vammaispalvelulain mukaisen vaikeavammaisten palveluasumisen asiakkaista vuoden aikana kerätään Kuntien sosiaalipalvelujen toimintatilastoon ja tietoja raportoidaan Sotkanetissä. Vammaispalvelulain mukaiset palvelut Sotkanetissä: <http://www.sotkanet.fi/sotkanet/fi/haku?g=359>

Psykiatrian asumispalvelut

Psykiatrian asumispalveluja sai vuoden 2015 lopussa 7 800 henkilöä, mikä oli 3,2 prosenttia vähemmän kuin edellisellä vuonna. Suurin osa asiakkaista (46 %) tuli asumispalveluihin sairaalasta. Asiakkaista 91 prosenttia asui yksityisien palveluntuottajien asumispalveluyksiköissä. Asiakkaista 56 prosenttia sai ympärivuorokautista hoitoa. (Kuvio 8 ja liitetaulukko 18.) Psykiatrian ympärivuorokautiset asumispalvelut on eritelty vasta vuodesta 2006 alkaen.

Psykiatrisesta erikoissairaanhoidosta julkaistaan vuosittain terveydenhuollon hoitoilmoituksiin perustuva tilastoraportti⁵. Psykiatrisessa erikoissairaanhoidossa vuodeosastohoidon hoitopäivät ovat viimeisen vuosikymmenen ajan vähentyneet ja avohoitokäyntien määrä lisääntynyt.

Kuvio 8. Psykiatrian asumispalvelujen asiakkaat 2006–2015 kunkin vuoden lopussa



⁵ Psykiatrisen erikoissairaanhoidon tilastot: <https://www.thl.fi/fi/tilastot/tilastot-aiheittain/erikoissairaanhoidon-palvelut/psykiatrisen-erikoissairaanhoido>

Päihdehuollon laitos- ja katkaisuhuolto

Sosiaalihuollon hoitoilmoitustietojen mukaan päihdehuollon laitos- ja katkaisuhoidossa⁶ oli vuoden 2015 aikana asiakkaita yhteensä 9 326, ja heille kertyi 220 596 hoitopäivää. Hoitopäiviä oli asiakasta kohden 24. Edellisvuoteen verrattuna asiakasmäärä väheni 3,2 prosenttia ja hoitopäivien määrä nousi 1,2 prosenttia. Asiakkaista miehiä oli 73 prosenttia. (Liitetaulukot 16. ja 17.)

Päihdehuollon laitos- ja katkaisuhoidon asiakasmäärät ovat pysytelleet 2000-luvun alun ajan reilussa 11 000 asiakkaassa. Viimeisen kuuden vuoden ajan asiakasmäärä on ollut alle 11 000 asiakkaan ja vuonna 2013 määrä laski alle 10 000 asiakkaan. Myös hoitopäivien määrä on pääsääntöisesti laskenut 2000-luvun ajan. (Taulukko 5.)

Laatuselosteessa on selitetty päihdehuollon tietojen ero sosiaalihuollon hoitoilmoituksen ja Sotkanet-verkkopalvelussa⁷ esitettyjen Sosiaalipalvelujen toimintatilaston tietojen välillä.

Taulukko 5. Päihdehuollon laitos- ja katkaisuhoidon asiakkaat ja hoitopäivät yhteensä vuoden aikana 2000–2015

Vuosi	Asiakkaita vuoden aikana	Hoitopäivä vuoden aikana
2000	11 220	278 693
2001	11 426	320 294
2002	11 213	311 464
2003	11 259	325 610
2004	11 355	336 363
2005	11 514	341 457
2006	11 269	325 447
2007	11 603	343 550
2008	11 725	344 178
2009	11 309	329 591
2010	10 160	313 326
2011	10 582	297 134
2012	10 465	280 487
2013	9 737	256 692
2014	9 630	217 965
2015	9 326	220 596

⁶ Päihdeongelmaisten palveluiden ytimen muodostavat avohoitopalvelut, joita täydennetään tarvittaessa laitospalveluilla katkaisuhoidolla ja pitkäkestoisemmalla kuntouttavalla laitoshoidolla sekä arjen tukea antavilla päivätoiminnalla, asumispalveluilla ja vertaistuellalla. Päihdehoitoa, jossa tähdätään päihteen käytön lopettamiseen, vähentämiseen tai käytöstä aiheutuvien haittojen vähentämiseen, annetaan myös terveydenhuollossa. (ks. Päihdetilastollinen vuosikirja 2015: <http://www.julkari.fi/handle/10024/131756>)

⁷ Tilasto- ja indikaattoripankki Sotkanet: www.thl.fi/sotkanet

Taulukko 6. Sosiaalihuollon laitos- ja asumispalvelut 2015

	Lkm	%	Muutos- % 2014/2015
Ikääntyneiden ympärivuorokautiset palvelut			
Vanhainkodit			
Asiakkaita 31.12.	9 494	100	-14,9
Kunnan tai kuntayhtymän tuottamat palvelut	8 213	87	-17,3
Yksityisen tuottamat palvelut	1 281	13	4,3
Asiakkaita vuoden aikana	25 030		-4,7
Hoitopäiviä vuoden aikana	3 681 553		-12,7
Tehostettu palveluasuminen			
Asiakkaita 31.12.	39 867	100	7,4
Kunnan tai kuntayhtymän tuottamat palvelut	20 794	52	6,2
Yksityisen tuottamat palvelut	19 074	48	8,7
Asiakkaita vuoden aikana	64 391		9,0
Hoitopäiviä vuoden aikana	14 250 529		8,6
Ikääntyneiden tavallinen palveluasuminen			
Asiakkaita 31.12.	4 929	100	-6,7
Kunnan tai kuntayhtymän tuottamat palvelut	1 432	29	-11,4
Yksityisen tuottamat palvelut	3 497	71	-4,6
Kehitysvammaisten ympärivuorokautiset palvelut			
Kehitysvammalaitokset			
Asiakkaita 31.12.	1 093	100	-11,9
Kunnan tai kuntayhtymän tuottamat palvelut	906	83	-14,8
Yksityisen tuottamat palvelut	187	17	5,1
Hoitopäiviä vuoden aikana	446 299		-13,0
Kehitysvammaisten autettu asuminen			
Asiakkaita 31.12.	7 728	100	8,2
Kunnan tai kuntayhtymän tuottamat palvelut	3 952	51	6,6
Yksityisen tuottamat palvelut	3 776	49	9,8
Hoitopäiviä vuoden aikana	2 778 119		6,4
Kehitysvammaisten ohjattu asuminen			
Asiakkaita 31.12.	2 006	100	1,0
Kunnan tai kuntayhtymän tuottamat palvelut	1 572	78	0,6
Yksityisen tuottamat palvelut	434	22	2,1
Kehitysvammaisten tuettu asuminen			
Asiakkaita 31.12.	1 548	100	21,5
Kunnan tai kuntayhtymän tuottamat palvelut	1 204	78	22,7
Yksityisen tuottamat palvelut	344	22	17,4
Päihdehuollon laitokset			
Asiakkaita vuoden aikana	9 326		-3,2
Jaksoja vuoden aikana	17 900		-4,0
Hoitopäiviä vuoden aikana	220 596	100	1,2
Kunnan tai kuntayhtymän tuottamat palvelut	88 165	40	-9,8
Yksityisen tuottamat palvelut	132 431	60	10,1
Psykiatrian ympärivuorokautinen palveluasuminen			
Asiakkaita 31.12.	4 344	100	-3,5
Kunnan tai kuntayhtymän tuottamat palvelut	245	6	-11,6
Yksityisen tuottamat palvelut	4 099	94	-2,9
Hoitopäiviä vuoden aikana	1 582 595		-3,1
Psykiatrian ei-ympärivuorokautinen palveluasuminen			
Asiakkaita 31.12.	3 456	100	-2,8
Kunnan tai kuntayhtymän tuottamat palvelut	468	14	-27,6
Yksityisen tuottamat palvelut	2 988	86	2,7
Muu ympärivuorokautinen palveluasuminen (alle 65-v.)			
Asiakkaita 31.12.	2 179	100	12,6
Kunnan tai kuntayhtymän tuottamat palvelut	184	8	5,1
Yksityisen tuottamat palvelut	1 995	92	13,3
Hoitopäiviä vuoden aikana	754 465		7,3
Muu palveluasuminen alle 65-v. (ei ympärivuorokautinen)			
Asiakkaita 31.12.	529	100	-9,6
Kunnan tai kuntayhtymän tuottamat palvelut	118	22	-3,3
Yksityisen tuottamat palvelut	411	78	-11,2

Käsitteet ja määritelmät

Tilastoraportissa käsitellään sosiaalihuollon laitos- ja avopalveluja sekä terveyskeskusten pitkäaikaishoitoa vuodeosastolla. Tilastoraportti pohjautuu terveyden- ja sosiaalihuollon hoitoilmoitusrekisterien että kotihoidon laskennan tietoihin. Tästä syystä raportti ei kata kaikkia sosiaalihuollon laitos- ja avopalveluja. Päihdehuollon asumispalveluyksiköistä, lastensuojelulaitoksista ja lasten ja nuorten perhekodeista ei tehdä hoitoilmoituksia. Myöskään muu toimeksiantosopimukseen perustuva perhehoito ei kuulu hoitoilmoituksen piiriin.

Tilastoraportissa käytetyt käsitteet on kuvattu kahdessa ryhmässä: palvelut ja muut käsitteet.

Palvelut

Avopalvelut

Kotihoidolla tarkoitetaan sosiaalihuoltolain 19 §:n kotipalvelun ja terveydenhuoltolain 25 §:ään sisältyvien kotisairaanhoidon tehtävien muodostamaa kokonaisuutta. Kotipalvelu tarkoittaa asumiseen, hoitoon ja huolenpitoon, toimintakyvyn ylläpitoon, lasten hoitoon ja kasvatukseen, asiointiin sekä muihin jokapäiväiseen elämään kuuluvien tehtävien ja toimintojen suorittamista tai niissä avustamista. Kotipalveluun sisältyvinä tukipalveluina annetaan mm. ateria- ja siivouspalveluja.

Sosiaalihuoltolain ja terveydenhuoltolain mukaiset kotipalvelut ja kotisairaanhoidon voidaan järjestää osittain tai kokonaan yhdistettynä *kotihoitona* joko sosiaalitoimen tai terveystoimen tehtävänä. Palveluntuottajat eivät pysy aina erottelemään kotipalvelua ja kotisairaanhoidon vaan kotihoito ilmoitetaan yhtenä kokonaisuutena.

Palveluasuminen on asumisen palveluissa annettavaa sosiaalipalvelua, jossa palvelunantaja järjestää asiakkaalle hoitoa ja apua sovitulla tavalla. Sosiaalihuollon asiakas asuu palveluasumiseen tarkoitettussa asunnossa ympärivuorokauden, mutta voi saada sosiaalipalveluja ympärivuorokautisesti tai ei-ympärivuorokautisesti. Ympärivuorokautisessa asumispalvelussa henkilökunta on paikalla ympäri vuorokauden ja ei-ympärivuorokautisessa asumispalvelussa henkilökunta on paikalla vain osan vuorokautta. Asiakas saa palveluntuottajalta sekä asumiseen että muuhun jokapäiväiseen elämään liittyviä palveluja vähintään kerran viikossa.

Ikääntyneiden tavallinen palveluasuminen tarkoittaa yli 65-vuotiaille tarkoitettua ei-ympärivuorokautista asumispalvelua.

Tehostetulla palveluasumisella tarkoitetaan ikääntyneiden ympärivuorokautista asumispalvelua.

Tuettu asuminen tarkoittaa kehitysvammaisille tarkoitettua asumista normaaleissa vuokra- ja omistusasunnoissa varsin itsenäisesti, kuitenkin niin, että asukkaiden tukena on tukihenkilö muutaman tunnin viikossa.

Ohjattu asuminen tarkoittaa kehitysvammaisille tarkoitettuja ryhmäkoteja, joissa henkilökunta on paikalla vain osan vuorokautta.

Autettu asuminen tarkoittaa kehitysvammaisille tarkoitettuja ryhmäkoteja, joissa on ympärivuorokautinen henkilökunta.

Psykiatrian palveluasuminen tarkoittaa mielenterveysongelmallisille tarkoitettua ei-ympärivuorokautista asumispalvelua.

Psykiatrian ympärivuorokautinen palveluasuminen sisältää mielenterveysongelmallisille tarkoitettua asumispalvelua, joissa henkilökunta on paikalla ympäri vuorokauden.

Muu palveluasuminen tarkoittaa niiden alle 65-vuotiaiden ei-ympärivuorokautisia asumispalveluja (esim. vaikeavammaiset), jotka eivät kuulu kehitysvammaisten tai mielenterveysongelmaisten palveluasumiseen.

Muu ympärivuorokautinen palveluasuminen tarkoittaa niiden alle 65-vuotiaiden asumispalveluja (esim. vaikeavammaiset), jotka eivät kuulu kehitysvammaisten tai mielenterveysongelmaisten palveluasumiseen.

Laitoshoido

Henkilölle järjestetty hoito on laitoshoidon ainoa kun hoito on järjestetty sairaalan tai terveyskeskuksen vuodeosastolla. Niiden lisäksi laitoshoidon on hoito vastaavassa sosiaalihuollon laitoksessa, kuten vanhainkodissa, kehitysvammaisten erityishuollon keskuslaitoksessa ja päihdehuoltolaitoksessa. Sosiaalihuollon laitokselle on tunnusomaista, että siellä annetaan hoitoa, kuntoutusta ja ylläpitoa erityistä huolenpitoa vaativille henkilöille, jotka eivät tarvitse sairaalahoitoa, mutta jotka eivät selviä kotona tai muussa avohoidossa säännöllisten sosiaali- ja terveydenhuollon palvelujen järjestämisestä huolimatta.

Vanhainkodilla tarkoitetaan ikääntyneiden laitoshoidoa sosiaalitoimessa (yksikön pitää olla Kelan mukaan laitos).

Kehitysvammalaitos tarkoittaa laitoshoidoa keskuslaitoksessa tai muussa kehitysvammaisten laitoshuollossa.

Päihdehuollon laitoksia ovat päihdehuollon kuntoutusyksiköt, jotka Kela on luokitellut kuntoutusraahan oikeuttaviksi päihdehuollon laitoksiksi sekä kaikki katkaisuhoitoyksiköt.

Muut käsitteet

Säännöllisen kotihoidon asiakkaat. Säännöllisen kotihoidon asiakkaaksi määritellään kuuluvaksi ne, joille on toteutunut laskentakauden aikana kotisairaanhoidon ja/tai kotipalvelun käyntejä joko voimassa olevan palvelu- ja hoitosuunnitelman perusteella tai jotka muutoin (ilman palvelu- ja hoitosuunnitelmaa) ovat saaneet kotisairaanhoidon ja/tai kotipalvelun käyntejä säännöllisesti vähintään kerran viikossa.

Pitkäaikaishoidon asiakkaaksi määritellään kuuluvaksi asiakkaat, joille on tehty pitkäaikaishoidon päätös tai jotka ovat olleet hoidossa yli 90 vuorokautta.

Asiakkaat vuoden aikana tarkoittaa kaikkia niiden asiakkaiden määrää, jotka ovat vuoden aikana hoitoilmoitusten mukaan saaneet ko. palvelua. Tieto on laskettu sekä hoidon päättämisilmoituksista että asiakaslaskennasta. Kukin asiakas on laskettu tähän kohtaan vain kerran, vaikka hän olisi saanut palvelua useamman kerran vuoden aikana.

Huom! Asiakkaiden määrä vuoden aikana on koko maan tasolla todellinen ERI asiakkaiden määrä. Tällöin asiakkaat, jotka ovat asuneet vuoden aikana kahdessa kunnassa, on merkitty vain viimeksi voimassa olevan kunnan kohdalle. Näin on mahdollista, että tauluissa kunnalle on merkitty hoitopäiviä, mutta ei asiakkaita.

Tämän tilastoraportin kuntakohtaiset tiedot raportoidaan tilastovuoden (2015) kuntajaon mukaan. Sosiaalihuollon laitos- ja asumispalveluiden tietoja on saatavissa myös indikaattoripankki Sotkanetistä osoitteesta www.sotkanet.fi. Sotkanetin tietoja on mahdollista tarkastella aikasarjoina. Tästä syystä Sotkanetissä tiedot on ilmoitettu voimassa olevalla kuntajaolla.

Hoitopäiviä vuoden aikana on kaikkien asiakkaiden tilastovuoden aikana kertyneet hoitopäivät.

Hoitojaksoja vuoden aikana sisältää vuoden aikana päättyneet hoitojaksot ja asiakaslaskennan hoitojaksot.

Hoitopäivien määrä asiakasta kohden on laskettu jakamalla hoitopäivät vuoden aikana asiakkaiden määrällä vuoden aikana. Hoitopäivien määrä asiakasta kohden tulee erottaa käsitteestä 'keskimääräinen hoitoaika', joka on tilastovuoden aikana päättyneiden hoitojaksojen kokonaispituuksien keskiarvo. Keskimääräistä hoitoaikaa ei ole käsitelty tässä tilastoraportissa.

Hoivan tarve keskimäärin on keskiarvo, joka saadaan asiakkaiden selviytymisestä ja avun tarpeesta 5-luokkaisella asteikolla tehdyistä arvioista. Asteikon pienin luokka 1 tarkoittaa täysin tai lähes omatoimista, luokka 2 ajoittaista hoivan tarvetta, luokka 3 toistuvaa hoivan tarvetta, luokka 4 lähes jatkuvaa hoivan tarvetta ja luokka 5 jatkuvaa ympärivuorokautisen hoivan tarvetta. Arvion tekee se sosiaali- tai terveydenhuollon ammattihenkilö, joka vastaa keskeisesti asiakkaan hoidosta.

Palvelu- ja hoitosuunnitelma. Sosiaalihuoltoa toteutettaessa on laadittava palvelu-, hoito-, kuntoutus- tai muu vastaava suunnitelma, jollei kyseessä ole tilapäinen neuvonta ja ohjaus tai jollei suunnitelman laatiminen muutoin ole ilmeisen tarpeetonta (Laki sosiaalihuollon asiakkaan asemasta ja oikeuksista 812/2000).

Palvelurakenne tarkoittaa kunnan tai yhteistoiminta-alueen järjestämien sosiaali- ja terveyspalvelujen kokonaisuutta. Tässä tilastoraportissa tarkastellaan erityisesti kotihoidon ja laitos- ja asumispalveluja, ei siis koko palvelukokonaisuutta.

Peittävyydellä tarkoitetaan tässä tilastoraportissa sitä, mikä osuus ikäryhmästä sai kyseistä palvelua vuoden lopussa.

Yksityinen palveluntuottaja

Palveluntuottaja sektori määrittyy palveluntuottajan tietojen mukaan. Yksityisiin palveluntuottajiin kuuluvat yritykset ja järjestöt.

Taulukoissa käytetyt symbolit

- = Ei yhtään tapausta

.. = Tietoa ei ole kerätty tai se on liian epävarma esitettäväksi

www.thl.fi/tilastot/sosiaalihuollonlaitos

Anstaltsvård och boendeservice inom socialvården 2015

Nästan hälften av det effektiverade serviceboendet för äldre tillhandahålls av privata serviceproducenter

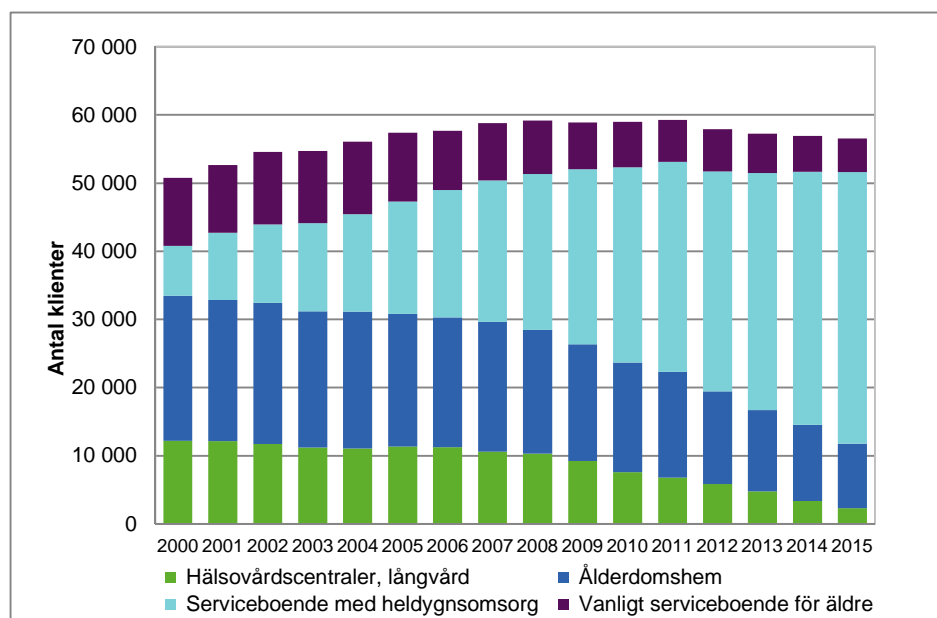
I slutet av år 2015 fick 9 494 klienter vård vid ålderdomshem, vilket är 15 procent mindre än föregående år. Även långtidsvården på hälsovårdscentralernas vårdavdelningar minskade med 33 procent. Däremot ökade antalet klienter inom serviceboende för äldre med heldygnsomsorg, dvs. effektiverat serviceboende, med 7 procent. I slutet av 2015 hade det effektiverade serviceboendet totalt 39 867 klienter.

Det totala antalet klienter inom institutionsvård och boendeservice avsedda för äldre personer har stigit i början av 2000-talet, men under de senaste 4 åren har klientantalet börjat minska. Dessutom anlitas servicen av en mindre andel av de äldre. I slutet av 2015 omfattade hemvården, institutionsvården och boendeservicen cirka 22 procent av alla personer som fyllt 75 år.

Privata serviceproducenter tillhandahåller en avsevärd andel av serviceboendet inom socialvården. De privata producenternas andel varierar efter tjänst. Största delen producerar service för rehabiliteringsklienter inom mentalvården (90 %). När det gäller effektiverat serviceboende för äldre bodde 48 procent av klienterna på verksamhetsställen som tillhandahålls av privata serviceproducenter (företag och organisationer).

Antalet klienter inom institutionsvård för personer med utvecklingsstörning var 1 093 i slutet av år 2015, vilket är 12 procent mindre än året innan. Sammanlagt 962 personer var långvarigt bosatta på institutioner. Klientantalet inom serviceboende med heldygnsomsorg för personer med utvecklingsstörning, dvs. assisterat boende, ökade däremot med 8 procent. I slutet av år 2015 omfattades cirka 7 730 klienter av assisterat boende för personer med utvecklingsstörning.

Det totala antalet klienter inom institutionsvård och boendeservice för äldre i slutet av åren 2000–2015



Anstaltsvård och boendeservice inom socialvården 2015

Nästan hälften av det effektiverade serviceboendet för äldre tillhandahålls av privata serviceproducenter

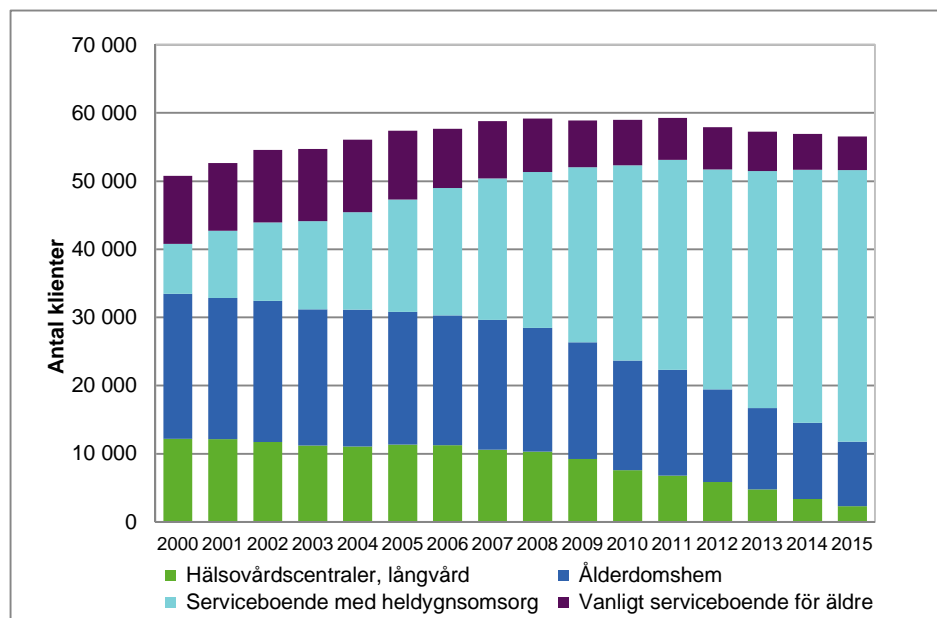
I slutet av år 2015 fick 9 494 klienter vård vid ålderdomshem, vilket är 15 procent mindre än föregående år. Även långtidsvården på hälsovårdscentralernas vårdavdelningar minskade med 33 procent. Däremot ökade antalet klienter inom serviceboende för äldre med heldygnsomsorg, dvs. effektiverat serviceboende, med 7 procent. I slutet av 2015 hade det effektiverade serviceboendet totalt 39 867 klienter.

Det totala antalet klienter inom institutionsvård och boendeservice avsedda för äldre personer har stigit i början av 2000-talet, men under de senaste 4 åren har klientantalet börjat minska. Dessutom anlitas servicen av en mindre andel av de äldre. I slutet av 2015 omfattade hemvården, institutionsvården och boendeservicen cirka 22 procent av alla personer som fyllt 75 år.

Privata serviceproducenter tillhandahåller en avsevärd andel av serviceboendet inom socialvården. De privata producenternas andel varierar efter tjänst. Största delen producerar service för rehabiliteringsklienter inom mentalvården (90 %). När det gäller effektiverat serviceboende för äldre bodde 48 procent av klienterna på verksamhetsställen som tillhandahålls av privata serviceproducenter (företag och organisationer).

Antalet klienter inom institutionsvård för personer med utvecklingsstörning var 1 093 i slutet av år 2015, vilket är 12 procent mindre än året innan. Sammanlagt 962 personer var långvarigt bosatta på institutioner. Klientantalet inom serviceboende med heldygnsomsorg för personer med utvecklingsstörning, dvs. assisterat boende, ökade däremot med 8 procent. I slutet av år 2015 omfattades cirka 7 730 klienter av assisterat boende för personer med utvecklingsstörning.

Det totala antalet klienter inom institutionsvård och boendeservice för äldre i slutet av åren 2000–2015



Liitetaulukot – Tabellbilagor – Appedix Tables

1. **Säännöllisen kotihoidon 75, 80 ja 85 vuotta täyttäneet asiakkaat 1995–2015**
Klienter i åldrarna 75, 80 och 85 år och över inom regelbunden hemvård 1995–2015
Regular home-care clients aged 75+, 80+ and 85+ years, 1995–2015
2. **Säännöllisen kotihoidon asiakkaat käyntimäärän ja iän mukaan 30.11.2015**
Klienter inom regelbunden hemvård enligt besök och ålder 30.11.2015
Regular home-care clients by number of visits and age 30.11.2015
3. **Säännöllisen kotihoidon asiakkaat käyntimäärän ja hoivan tarpeen mukaan 30.11.2015**
Klienter inom regelbunden hemvård enligt besökantal och vårdbehov 30.11.2015
Regular home-care clients by number of visits and need for care 30.11.2015
4. **Säännöllisen kotihoidon asiakkaat hoivan tarpeen ja iän mukaan 30.11.2015**
Klienter inom regelbunden hemvård enligt vårdbehov och ålder 30.11.2015
Regular home-care clients by need for care and age 30.11.2015
5. **Säännöllisen kotihoidon asiakkaat tarkoituksenmukaisen hoitopaikan ja käyntimäärän mukaan 30.11.2015**
Klienter inom regelbunden hemvård enligt ändamålsenlig vårdplats och besökantal 30.11.2015
Regular home-care clients by appropriate place of care and number of visits 30.11.2015
6. **Säännöllisen kotihoidon asiakkaat tarkoituksenmukaisen hoitopaikan ja hoitoisuuden mukaan 30.11.2015**
Klienter inom regelbunden hemvård enligt ändamålsenlig vårdplats och vårdbehov 30.11.2015
Regular home-care clients by appropriate place of care and need for care 30.11.2015
7. **Säännöllisen kotihoidon asiakkaat aikaisemman hoitopaikan mukaan 30.11.2015**
Klienter inom regelbunden hemvård enligt tidigare vårdplats 30.11.2015
Regular home-care clients by previous place of care 30.11.2015
8. **Säännöllisen kotihoidon asiakkaat hoitoon tulon pääsyyin ja aikaisemman hoitopaikan mukaan 30.11.2015**
Klienter inom regelbunden hemvård enligt huvudorsak till vårdens påbörjande och tidigare vårdplats 30.11.2015
Regular home-care clients by main reason for entering care and previous place of care 30.11.2015
9. **Säännöllisen kotihoidon asiakkaiden tukipalvelujen käyttö marraskuussa 2015**
Användningen av stödtjänster bland klienter inom regelbunden hemvård i november 2015
Regular home-care clients' use of auxiliary services in November 2015
10. **Ikääntyneiden palvelujen rakenne ja peittävyys 2000–2015**
Äldreomsorgens servicestruktur och täckningsgrad 2000–2015
Service structure and coverage in care and services for older people, 2000–2015
11. **Vanhainkotien ja tehostetun palveluasumisen asiakkaat 31.12.2015 maakunnittain**
Klienter på ålderdomshem och inom serviceboende med heldygnssomsorg 31.12.2015 efter landskap
Clients in residential homes for older people and sheltered housing with 24-hour assistance on 31 Dec 2015, by region
12. **Vanhainkotien ja tehostetun palveluasumisen käyttö vuoden 2015 aikana maakunnittain**
Bruket av ålderdomshem och serviceboende med heldygnssomsorg under 2015 efter landskap
Use of residential homes for older people and sheltered housing with 24-hour assistance in 2015, by region

- 13. Vanhainkotien ja tehostetun palveluasumisen asiakkaiden ikä ja hoivan tarve keskimäärin 31.12.2015 maakunnittain**
Ålder och vårdbehov i medeltal hos klienter på ålderdomshem och inom serviceboende med heldygnssorg 31.12.2015 efter landskap
Average age and need for care of clients in residential homes for older people and sheltered housing with 24-hour assistance, 31 Dec 2015, by region
- 14. Kehitysvammalaitosten ja autetun asumisen asiakkaat 31.12.2015 maakunnittain**
Klienter på institutioner för personer med utvecklingsstörning och inom assisterat boende 31.12.2015 efter landskap
Clients in institutions for people with intellectual disabilities and housing with 24-hour assistance, 31 Dec 2015, by region
- 15. Kehitysvammalaitosten ja autetun asumisen käyttö vuoden 2015 aikana maakunnittain**
Bruket av institutioner för personer med utvecklingsstörning och assisterat boende under 2015 efter landskap
Use of institutions for people with intellectual disabilities and housing with 24-hour assistance in 2015, by region
- 16. Päihdehuollon laitosten asiakkaat vuoden 2015 aikana maakunnittain**
Klienter på institutioner för missbrukarvård under 2015 efter landskap
Clients in institutions for substance abusers in 2015, by region
- 17. Päihdehuollon laitosten käyttö vuoden 2015 aikana maakunnittain**
Bruket av institutioner för missbrukarvård under 2015 efter landskap
Use of institutions for substance abusers in 2015, by region
- 18. Asumispalvelujen asiakkaat 31.12.2015 maakunnittain**
Klienter inom boendeservice 31.12.2015 efter landskap
Clients in housing services, 31 Dec 2015, by region

Liitetaulukko 1. Säännöllisen kotihoidon 75, 80 ja 85 vuotta täyttäneet asiakkaat 1995–2015

Tabellbilaga 1. Klienter i åldrarna 75, 80 och 85 år och över inom regelbunden hemvård 1995–2015

Appendix table 1. Regular home-care clients aged 75+, 80+ and 85+ years, 1995–2015

30.11.	75+ Yhteensä 75+ Totalt 75+ Total	% 75 v täyttäneistä av 75 år och över of 75 and over	Kotihoidon käynnejä marraskuussa						
			Hemvårdsbesök / mån Home care visits / month						
			%						
			1-3	4-9	10-29	30-59	60-89	90-	
1995	40 177	13,4	15,5	35,6	25,3	11,8	5,6	6,1	
1997	37 182	11,8	15,1	33,0	24,4	12,1	7,4	8,0	
1999	41 669	12,6	14,9	31,5	22,5	12,9	8,6	9,6	
2001	41 132	11,8	14,4	30,0	21,2	13,9	9,3	11,1	
2003	40 585	11,0	15,6	28,5	19,8	14,3	10,1	11,7	
2005	44 082	11,2	16,2	27,3	18,8	15,3	11,1	11,3	
2007	46 042	11,2	16,0	26,6	18,5	15,9	13,2	9,8	
2008	46 303	11,0	16,6	25,8	16,9	16,6	14,3	9,9	
2009	48 049	11,3	16,4	24,7	16,8	17,6	14,6	9,9	
2010	51 271	11,8	17,8	23,7	16,2	17,4	14,6	10,1	
2011	54 166	12,2	19,0	23,2	15,1	17,4	14,9	10,3	
2012	53 703	11,9	18,3	21,4	15,2	18,0	15,8	11,3	
2013	55 419	11,9	18,1	21,0	14,2	18,8	16,2	11,8	
2014	56 066	11,8	17,4	20,6	13,3	18,8	17,0	12,9	
2015	56 507	11,8	15,8	19,7	13,8	18,8	17,5	14,4	

30.11.	80+ Yhteensä 80+ Totalt 80+ Total	% 80 v täyttäneistä av 80 år och över of 80 and over	Kotihoidon käynnejä marraskuussa						
			Hemvårdsbesök / mån Home care visits / month						
			%						
			1-3	4-9	10-29	30-59	60-89	90-	
1995	29 099	17,7	14,5	34,7	25,7	12,4	6,1	6,7	
1997	26 880	15,9	13,9	31,6	25,0	12,8	8,0	8,6	
1999	30 100	17,6	13,5	30,3	23,1	13,7	9,2	10,2	
2001	30 025	16,4	13,2	29,2	21,5	14,5	9,9	11,7	
2003	30 266	15,5	14,6	27,8	20,1	14,7	10,3	12,5	
2005	33 319	15,7	15,3	26,6	19,0	15,6	11,7	11,8	
2007	35 499	15,5	15,4	26,1	18,4	16,3	13,7	10,3	
2008	36 347	15,2	15,9	25,3	16,9	16,9	14,8	10,3	
2009	38 228	15,5	15,8	24,3	16,8	17,8	15,0	10,3	
2010	41 205	16,1	17,2	23,4	16,2	17,6	14,9	10,6	
2011	44 039	16,7	18,4	22,8	15,1	17,6	15,4	10,7	
2012	43 865	16,3	17,8	21,1	15,1	18,1	16,2	11,6	
2013	45 272	16,6	17,6	20,6	14,1	18,9	16,5	12,2	
2014	45 885	16,5	17,0	20,2	13,2	18,8	17,4	13,4	
2015	46 601	16,4	15,5	19,4	13,6	18,7	17,9	14,9	

30.11.	85+ Yhteensä 85+ Totalt 85+ Total	% 85 v täyttäneistä av 85 år och över of 85 and over	Kotihoidon käynnejä marraskuussa						
			Hemvårdsbesök / mån Home care visits / month						
			%						
			1-3	4-9	10-29	30-59	60-89	90-	
1995	14 618	21,8	13,4	32,6	26,0	13,3	7,1	7,6	
1997	13 905	19,1	12,3	29,6	25,4	13,8	9,1	9,8	
1999	16 472	21,4	11,7	28,2	23,3	14,8	10,1	11,8	
2001	16 613	20,9	11,5	27,4	21,6	15,4	10,7	13,4	
2003	16 698	20,2	12,9	26,1	20,3	15,4	11,1	14,2	
2005	18 197	20,5	13,1	25,4	19,4	16,3	12,4	13,4	
2007	19 975	20,3	14,0	24,9	18,6	17,1	14,2	11,3	
2008	20 924	20,2	14,2	24,7	16,8	17,3	15,3	11,6	
2009	22 434	20,6	14,3	23,8	16,6	18,0	15,9	11,3	
2010	24 529	21,5	16,0	22,7	16,4	17,7	15,5	11,7	
2011	26 567	22,3	17,1	22,2	15,1	17,8	16,1	11,6	
2012	27 128	22,0	16,5	20,6	15,0	18,3	17,0	12,7	
2013	28 515	22,1	16,4	20,1	14,1	19,0	17,1	13,4	
2014	29 753	22,2	16,0	19,6	13,1	18,8	18,1	14,4	
2015	30 908	22,2	14,5	18,8	13,5	18,6	18,8	15,9	

Liitetaulukko 2. Säännöllisen kotihoidon asiakkaat käyntimäärän ja iän mukaan 30.11.2015

Tabellbilaga 2. Klienter inom regelbunden hemvård enligt besök och ålder 30.11.2015

Appendix table 2. Regular home-care clients by number of visits and age 30.11.2015

Koko maa - Hela landet - Whole country							
Ikä - Ålder - Age	Yht. Smnl. Total	Käyntejä / kk - Besök / mån. - Visits / month					
		1 - 3	4 - 9	10 - 29	30 - 59	60 - 89	90 -
Asiakkaat - Klienter - Clients							
0-14	182	74	75	26	7	-	-
15-44	1 059	242	411	188	124	62	32
45-64	5 160	825	1 227	962	1 003	678	465
65-74	10 370	1 765	2 328	1 611	1 873	1 552	1 241
75-84	25 600	4 428	5 301	3 646	4 902	4 109	3 214
85-	30 908	4 474	5 816	4 167	5 745	5 804	4 901
Yhteensä	73 278	11 808	15 158	10 600	13 654	12 205	9 853
Totalt							
Total							
% asiakkaista - % av klienter - % of clients							
0-14	100	40,7	41,2	14,3	3,8	0,0	0,0
15-44	100	22,9	38,8	17,8	11,7	5,9	3,0
45-64	100	16,0	23,8	18,6	19,4	13,1	9,0
65-74	100	17,0	22,4	15,5	18,1	15,0	12,0
75-84	100	17,3	20,7	14,2	19,1	16,1	12,6
85-	100	14,5	18,8	13,5	18,6	18,8	15,9
Yhteensä	100	16,1	20,7	14,5	18,6	16,7	13,4
Totalt							
Total							
Keski-ikä	80	79	79	79	80	82	83
Medelålder							
Mean age							
Iän mediaani	83	82	82	82	83	84	84
Median av ålder							
Median age							

Liitetaulukko 3. Säännöllisen kotihoidon asiakkaat käyntimäärän ja hoivan tarpeen mukaan 30.11.2015

Tabellbilaga 3. Klienter inom regelbunden hemvård enligt besökantal och vårdbehov 30.11.2015

Appendix table 3. Regular home-care clients by number of visits and need for care 30.11.2015

Koko maa - Hela landet - Whole country							
Hoivan tarve Vårdbehov Need for care	Yht. Smnl. Total	Käyntejä / kk - Besök / mån. - Visits / month					
		1 - 3	4 - 9	10 - 29	30 - 59	60 - 89	90 -
Asiakkaat - Klienter - Clients							
1	7 109	3 030	2 422	720	557	272	108
2	11 716	3 241	4 386	1 951	1 189	662	287
3	39 014	3 400	6 776	6 419	9 361	7 848	5 210
4	11 887	1 291	967	1 075	2 077	3 018	3 459
5	3 552	846	607	435	470	405	789
Ei tietoa Uppgift saknas Data not available	-	-	-	-	-	-	-
Yhteensä Totalt Total	73 278	11 808	15 158	10 600	13 654	12 205	9 853
% asiakkaista - % av klienter - % of clients							
1	100	42,6	34,1	10,1	7,8	3,8	1,5
2	100	27,7	37,4	16,7	10,1	5,7	2,4
3	100	8,7	17,4	16,5	24,0	20,1	13,4
4	100	10,9	8,1	9,0	17,5	25,4	29,1
5	100	23,8	17,1	12,2	13,2	11,4	22,2
Ei tietoa Uppgift saknas Data not available	-	-	-	-	-	-	-
Yhteensä Totalt Total	100	16,1	20,7	14,5	18,6	16,7	13,4

1 **Täysin tai lähes omatoiminen** - Helt eller nästan självständig - *Totally or nearly totally independent*

2 **Ajoittainen hoivan tarve** - Tidvis behov av vård - *Occasional need for care*

3 **Toistuva hoivan tarve** - Återkommande behov av vård - *Recurrent need for care*

4 **Lähes jatkuva hoivan tarve** - Nästan fortgående behov av vård - *Almost continuous need for care*

5 **Jatkuva ympärivuorokautisen hoivan tarve** - Fortgående behov av vård dygnet runt - *Continuous need for 24-hour care*

Liitetaulukko 4. Säännöllisen kotihoidon asiakkaat hoivan tarpeen ja iän mukaan 30.11.2015

Tabellbilaga 4. Klienter inom regelbunden hemvård enligt vårdbehov och ålder 30.11.2015

Appendix table 4. Regular home-care clients by need for care and age 30.11.2015

Koko maa - Hela landet - Whole country							
Hoivan tarve Vårdbehov Need for care	Yht. Smnl. Total	Ikä - Ålder - Age					
		0 - 14	15 - 44	45 - 64	65 - 74	75 - 84	85 -
Asiakkaat - Klienter - Clients							
1	7 109	4	211	556	982	2 566	2 790
2	11 716	31	267	956	1 680	4 003	4 779
3	39 014	62	396	2 689	5 509	13 616	16 742
4	11 887	24	103	676	1 601	4 095	5 388
5	3 552	61	82	283	598	1 320	1 208
Ei tietoa Uppgift saknas Data not available	-	-	-	-	-	-	-
Yhteensä Totalt Total	73 278	182	1 059	5 160	10 370	25 600	30 908
% asiakkaista - % av klienter - % of clients							
1	9,7	2,2	19,9	10,8	9,5	10,0	9,0
2	16,0	17,0	25,2	18,5	16,2	15,6	15,5
3	53,2	34,1	37,4	52,1	53,1	53,2	54,2
4	16,2	13,2	9,7	13,1	15,4	16,0	17,4
5	4,8	33,5	7,7	5,5	5,8	5,2	3,9
Ei tietoa Uppgift saknas Data not available	-	-	-	-	-	-	-
Yhteensä Totalt Total	100	100	100	100	100	100	100

1 **Täysin tai lähes omatoiminen** - Helt eller nästan självständig - *Totally or nearly totally independent*

2 **Ajoittainen hoivan tarve** - Tidvis behov av vård - *Occasional need for care*

3 **Toistuva hoivan tarve** - Återkommande behov av vård - *Recurrent need for care*

4 **Lähes jatkuva hoivan tarve** - Nästan fortgående behov av vård - *Almost continuous need for care*

5 **Jatkuva ympärivuorokautisen hoivan tarve** - Fortgående behov av vård dygnet runt - *Continuous need for 24-hour care*

Liitetaulukko 5. Säännöllisen kotihoidon asiakkaat tarkoituksenmukaisen hoitopaikan ja käyntimäärän mukaan 30.11.2015

Tabellbilaga 5. Klienter inom regelbunden hemvård enligt ändamålsenlig vårdplats och besökantal 30.11.2015

Appendix table 5. Regular home-care clients by appropriate place of care and number of visits 30.11.2015

Koko maa - Hela landet - Whole county							
Tarkoituksenmukainen hoitopaikka Ändamålsenlig vårdplats Appropriate place of care	Yht. Smnl. Total	Käyntejä / kk - Besök/Mån. - Visit/month					
		1 - 3	4 - 9	10 - 29	30 - 59	60 - 89	90 -
Asiakkaat - Klienter - Clients							
Sairaala Sjukhus Hospital	179	41	35	26	28	28	21
Terveyskeskus Hälsocentral Health centre	50	8	13	9	8	5	7
Vanhainkoti Åldringshem Old people's home	573	69	74	72	110	109	139
Kehitysvammalaitos Institution för utvecklingsstörda Institution for people with intellectual disabilities	38	11	12	6	5	1	3
Päihdehuollon laitos Vårdinstitution för rusmedelsmissbrukare Institution for alcohol and drug abusers	87	2	26	17	22	14	6
Kuntoutuslaitos Rehabiliteringsanstalt Rehabilitation institution	47	4	9	7	5	13	9
Kotihoito Hemvård Home care	63 994	8 799	13 381	9 677	12 633	11 132	8 372
Koti ilman säännöllisiä palveluja Hem utan regelbunden service Home without regular services	4 748	2 529	1 242	407	275	195	100
Vanhusten ympärivuorokautinen asuminen Serviceboende med heldygnssorg för äldre Sheltered housing with 24-hour assistance	2 891	266	278	297	467	595	988
Kehitysvammaisten autettu asuminen Assisterat boende för personer med utv.störning Housing with 24-hour assistance for people with intellectual disabilities	81	18	16	12	14	11	10
Muu ympärivuorokautinen palveluasuminen Annat serviceboende med heldygnssorg Other sheltered housing with 24-hour assistance	590	61	72	70	87	102	198
Yhteensä Totalt Totalt	73 278	11 808	15 158	10 600	13 654	12 205	9 853

Liitetaulukko 5. Säännöllisen kotihoidon asiakkaat tarkoituksenmukaisen hoitopaikan ja käyntimäärän mukaan 30.11.2015

Tabellbilaga 5. Klienter inom regelbunden hemvård enligt ändamålsenlig vårdplats och besökantal 30.11.2015

Appendix table 5. Regular home-care clients by appropriate place of care and number of visits 30.11.2015

Koko maa - Hela landet - Whole county							
Tarkoituksenmukainen hoitopaikka Ändamålsenlig vårdplats Appropriate place of care	Yht. Smnl. Total	Käyntejä / kk - Besök/Mån. - Visit/month					
		1 - 3	4 - 9	10 - 29	30 - 59	60 - 89	90 -
% asiakkaista - % av klienter - % of clients							
Sairaala Sjukhus Hospital	0,2	0,3	0,2	0,2	0,2	0,2	0,2
Terveyskeskus Hälsocentral Health centre	0,1	0,1	0,1	0,1	0,1	0,0	0,1
Vanhainkoti Åldringshem Old people's home	0,8	0,6	0,5	0,7	0,8	0,9	1,4
Kehitysvammalaitos Institution för utvecklingsstörda Institution for people with intellectual disabilities	0,1	0,1	0,1	0,1	0,0	0,0	0,0
Päihdehuollon laitos Vårdinstitution för rusmedelsmissbrukare Institution for alcohol and drug abusers	0,1	0,0	0,2	0,2	0,2	0,1	0,1
Kuntoutuslaitos Rehabiliteringsanstalt Rehabilitation institution	0,1	0,0	0,1	0,1	0,0	0,1	0,1
Kotihoito Hemvård Home care	87,3	74,5	88,3	91,3	92,5	91,2	85,0
Koti ilman säännöllisiä palveluja Hem utan regelbunden service Home without regular services	6,5	21,4	8,2	3,8	2,0	1,6	1,0
Vanhusten ympärivuorokautinen asuminen Serviceboende med heldygnssorg för äldre Sheltered housing with 24-hour assistance	3,9	2,3	1,8	2,8	3,4	4,9	10,0
Kehitysvammaisten autettu asuminen Assisterat boende för personer med utv.störning Housing with 24-hour assistance for people with intellectual disabilities	0,1	0,2	0,1	0,1	0,1	0,1	0,1
Muu ympärivuorokautinen palveluasuminen Annat serviceboende med heldygnssorg Other sheltered housing with 24-hour assistance	0,8	0,5	0,5	0,7	0,6	0,8	2,0

Liitetaulukko 6. Säännöllisen kotihoidon asiakkaat tarkoituksenmukaisen hoitopaikan ja hoitoisuuden mukaan 30.11.2015

Tabellbilaga 6. Klienter inom regelbunden hemvård enligt ändamålsenlig vårdplats och vårdbehov 30.11.2015

Appendix table 6. Regular home-care clients by appropriate place of care and need for care 30.11.2015

Koko maa - Hela landet - Whole country							
Tarkoituksenmukainen hoitopaikka Ändamålsenlig vårdplats Appropriate place of care	Yht. Smnl. Total	Hoivan tarve - Vårdbehov - Need for care					Ei tietoa Uppgift saknas Data not available
		1	2	3	4	5	
Asiakkaat - Klienter - Clients							
Sairaala Sjukhus Hospital	179	5	7	76	44	47	-
Terveyskeskus Hälsocentral Health centre	50	7	3	12	11	17	-
Vanhainkoti Äldringshem Old people's home	573	10	23	132	183	225	-
Kehitysvammalaitos Institution för utvecklingsstörda Institution for people with intellectual disabilities	38		1	4	6	27	-
Päihdehuollon laitos Vårdinstitution för rusmedelsmissbrukare Institution for alcohol and drug abusers	87	2	13	58	11	3	-
Kuntoutuslaitos Rehabiliteringsanstalt Rehabilitation institution	47	2	7	22	9	7	-
Kotihoito Hemvård Home care	63 994	5 093	10 270	36 852	9 876	1 903	-
Koti ilman säännöllisiä palveluja Hem utan regelbunden service Home without regular services	4 748	1 947	1 298	849	430	224	-
Vanhusten ympärivuorokautinen asuminen Serviceboende med heldygnssomsorg för äldre Sheltered housing with 24-hour assistance	2 891	31	68	819	1 075	898	-
Kehitysvammaisten autettu asuminen Assisterat boende för personer med utv.störning Housing with 24-hour assistance for people with intellectual disabilities	81	2	5	35	20	19	-
Muu ympärivuorokautinen palveluasuminen Annat serviceboende med heldygnssomsorg Other sheltered housing with 24-hour assistance	590	10	21	155	222	182	-
Yhteensä Totalt Totalt	73 278	7 109	11 716	39 014	11 887	3 552	-

1 **Täysin tai lähes omatoiminen** - Helt eller nästan självständig - *Totally or nearly totally independent*

2 **Ajoittainen hoivan tarve** - Tidvis behov av vård - *Occasional need for care*

3 **Toistuva hoivan tarve** - Återkommande behov av vård - *Repetive need for care*

4 **Lähes jatkuva hoivan tarve** - Nästan fortgående behov av vård - *Almost continuous need for care*

5 **Jatkuva ympärivuorokautisen hoivan tarve** - Fortgående behov av vård dygnet runt - *Continuous need for care*

Liitetaulukko 6. Säännöllisen kotihoidon asiakkaat tarkoituksenmukaisen hoitopaikan ja hoitoisuuden mukaan 30.11.2015

Tabellbilaga 6. Klienter inom regelbunden hemvård enligt ändamålsenlig vårdplats och vårdbehov 30.11.2015

Appendix table 6. Regular home-care clients by appropriate place of care and need for care 30.11.2015

Koko maa - Hela landet - Whole country							
Tarkoituksenmukainen hoitopaikka Ändamålsenlig vårdplats Appropriate place of care	Yht. Smnl. Total	Hoivan tarve - Vårdbehov - Need for care					Ei tietoa Uppgift saknas Data not available
		1	2	3	4	5	
% asiakkaista - % av klienter - % of clients							
Sairaala Sjukhus Hospital	0,2	0,1	0,1	0,2	0,4	1,3	-
Terveyskeskus Hälsocentral Health centre	0,1	0,1	0,0	0,0	0,1	0,5	-
Vanhainkoti Äldringshem Old people's home	0,8	0,1	0,2	0,3	1,5	6,3	-
Kehitysvammalaitos Institution för utvecklingsstörda Institution for people with intellectual disabilities	0,1	0,0	0,0	0,0	0,1	0,8	-
Päihdehuollon laitos Vårdinstitution för rusmedelsmissbrukare Institution for alcohol and drug abusers	0,1	0,0	0,1	0,1	0,1	0,1	-
Kuntoutuslaitos Rehabiliteringsanstalt Rehabilitation institution	0,1	0,0	0,1	0,1	0,1	0,2	-
Kotihoito Hemvård Home care	87,3	71,6	87,7	94,5	83,1	53,6	-
Koti ilman säännöllisiä palveluja Hem utan regelbunden service Home without regular services	6,5	27,4	11,1	2,2	3,6	6,3	-
Vanhusten ympärivuorokautinen asuminen Serviceboende med heldygnssomsorg för äldre Sheltered housing with 24-hour assistance	3,9	0,4	0,6	2,1	9,0	25,3	-
Kehitysvammaisten autettu asuminen Assisterat boende för personer med utv.störning Housing with 24-hour assistance for people with intellectual disabilities	0,1	0,0	0,0	0,1	0,2	0,5	-
Muu ympärivuorokautinen palveluasuminen Annat serviceboende med heldygnssomsorg Other sheltered housing with 24-hour assistance	0,8	0,1	0,2	0,4	1,9	5,1	-

1 **Täysin tai lähes omatoiminen** - Helt eller nästan självständig - *Totally or nearly totally independent*

2 **Ajoittainen hoivan tarve** - Tidvis behov av vård - *Occasional need for care*

3 **Toistuva hoivan tarve** - Återkommande behov av vård - *Repetive need for care*

4 **Lähes jatkuva hoivan tarve** - Nästan fortgående behov av vård - *Almost continuous need for care*

5 **Jatkuva ympärivuorokautisen hoivan tarve** - Fortgående behov av vård dygnet runt - *Continuous need for care*

Liitetaulukko 7. Säännöllisen kotihoidon asiakkaat aikaisemman hoitopaikan mukaan 30.11.2015

Tabellbilaga 7. Klienter inom regelbunden hemvård enligt tidigare vårdplats 30.11.2015

Appendix table 7. Regular home-care clients by previous place of care 30.11.2015

Koko maa - Hela landet - Whole country		
Aikaisempi hoitopaikka Tidigare vårdplats <i>Previous place of care</i>	Asiakkaat yht. Klienter smnl. <i>Clients total</i>	% asiakkaista % av klienter <i>% of clients</i>
Laitos	435	0,6
Institution <i>Institution</i>		
Sairaala	9 771	13,3
Sjukhus <i>Hospital</i>		
Terveyskeskus	8 444	11,5
Hälsocentral <i>Health centre</i>		
Vanhainkoti	573	0,8
Äldringshem <i>Old people's home</i>		
Kehitysvammalaitos	59	0,1
Institution för utvecklingsstörda <i>Institution for people with intellectual disabilities</i>		
Päihdehuollon laitos	136	0,2
Vårdinstitution för rusmedelsmissbrukare <i>Institution for alcohol and drug abusers</i>		
Kuntoutuslaitos	682	0,9
Rehabiliteringsanstalt <i>Rehabilitation institution</i>		
Muu laitoshoido	19	0,0
Annan institution <i>Other institution</i>		
Koti	14 307	19,5
Hem <i>Home</i>		
Kotihoito	9 138	12,5
Hemvård <i>Home care</i>		
Koti ilman säännöllisiä palveluja	28 883	39,4
Hem utan regelbunden service <i>Home without regular services</i>		
Vanhusten ympärivuorokautinen asuminen	571	0,8
Serviceboende med heldygnssomsorg för äldre <i>Sheltered housing with 24-hour assistance</i>		
Kehitysvammaisten autettu asuminen	43	0,1
Assisterat boende för personer med utv.störning <i>Housing with 24-hour assistance for people with intellectual disabilities</i>		
Muu ympärivuorokautinen palveluasuminen	217	0,3
Annat serviceboende med heldygnssomsorg <i>Other sheltered housing with 24-hour assistance</i>		
Yhteensä	73 278	100,0
Totalt <i>Total</i>		

Liitetaulukko 8. Säännöllisen kotihoidon asiakkaat hoitoon tulon pääsyyn ja aikaisemman hoitopaikan mukaan 30.11.2015

Tabellbilaga 8. Klienter inom regelbunden hemvård enligt huvudorsak till vårdens påbörjande och tidigare vårdplats 30.11.2015

Appendix table 8. Regular home-care clients by main reason for entering care and previous place of care 30.11.2015

Koko maa - Hela landet - Whole country							
Hoitoon tulon pääsy Huvud orsak till vårdens påbörjande <i>Main reason for entering care</i>	Yht. Totalt <i>Total</i>	Aikaisempi hoitopaikka - Tidigare vårdplats - Previous place of care					
		Koti Hem <i>Home care</i>	Terveys- keskus Hälso- central <i>Health centre</i>	Sairaala Sjukhus <i>Hospital</i>	Vanhainkodit ja vastaavat yksiköt yhteensä Åldringshem och motsvarande enheter total <i>Residential homes and similar units, total</i>	Muu laitos Annan institution <i>Other institution</i>	Muu tehostettu palvelu- asuminen Annat serviceboende med haldygningsomsorg <i>Other sheltered housing with 24-hour assistance</i>
Asiakkaat - Klienter - Clients							
Fyysiset syyt Fysiska orsaken <i>Physical reasons</i>	17 236	12 321	1 913	2 393	208	370	31
Itsensä huolehtimisen vajavuudet (hygienia) Begränsad förmåga att sköta sig själv (hygien) <i>Insufficient ability to take care of oneself (hygienia)</i>	22 291	16 330	2 519	2 666	389	294	93
Liikkumiskyvyn vajavuudet Begränsad rörelseförmåga <i>Insufficient ability to move</i>	8 353	5 702	1 162	1 079	154	228	28
Hermostolliset syyt Neurologiska orsaker <i>Neurological reasons</i>	857	600	68	140	17	27	5
Muistamattomuus Glömskhet <i>Forgetful person</i>	8 191	6 387	789	776	135	85	19
Sekavuus Förfirring <i>Incoherence</i>	239	127	45	50	10	6	1
Viestimiskyvyn vajavuudet Begränsad kommunikationsförmåga <i>Insufficient ability to communicate</i>	478	353	53	53	5	12	2
Dementia Demens <i>Dementia</i>	861	709	77	51	16	5	3
Psyykkis-sosiaaliset syyt Psykisk-sociala orsaker <i>Psychic-social reasons</i>	2 249	1 576	195	352	37	72	17
Masennus Depression <i>Depression</i>	587	382	72	114	8	11	0
Muu psyykinen sairaus Annan psykisk sjukdom <i>Other psychiatric disease</i>	1 788	1 013	140	515	29	60	31
Päihdeongelma Rusmedelsproblem <i>Problems with alcohol and drugs</i>	517	301	82	67	14	48	5

Liitetaulukko 8. Säännöllisen kotihoidon asiakkaat hoitoon tulon pääsyyn ja aikaisemman hoitopaikan mukaan 30.11.2014

Tabellbilaga 8. Klienter inom regelbunden hemvård enligt huvudorsak till vårdens påbörjande och tidigare vårdplats 30.11.2014

Appendix table 8. Regular home-care clients by main reason for entering care and previous place of care 30.11.2014

Koko maa - Hela landet - Whole country							
Hoitoon tulon pääsyy Huvud orsak till vårdens påbörjande <i>Main reason for entering care</i>	Yht. Totalt <i>Total</i>	Aikaisempi hoitopaikka - Tidigare vårdplats - Previous place of care					
		Koti Hem <i>Home care</i>	Terveys- keskus Hälsa- central <i>Health centre</i>	Sairaala Sjukhus <i>Hospital</i>	Vanhainkodit ja vastaavat yksiköt yhteensä Äldringshem och motsvarande enheter total <i>Residential homes and similar units, total</i>	Muu laitos Annan institution <i>Other institution</i>	Muu tehostettu palvelu- asuminen Annat serviceboende med heldygnsomsorg <i>Other sheltered housing with 24-hour assistance</i>
Asiakkaat - Klienter - Clients							
Yksinäisyys, turvattomuus Ensamhet, otrygghet <i>Loneliness, insecurity</i>	1 233	1 062	67	70	23	8	3
Asumisongelmat Bostadsproblem <i>Problems with housing</i>	254	184	34	18	10	8	0
Omaisten avun puute Brist på hjälp av anhöriga <i>Lack of help of relatives</i>	428	376	28	15	3	5	1
Hoitajan loma Vårdarens semester <i>Vacation of person accepting to take on the duties for informal care</i>	148	142	4	1	0		1
Kotiin annettavien palvelujen tarjonnan puute Bristfälligt utbud av service som ges i hemmet <i>Inadequate supply of home-based services</i>	444	351	32	39	9	10	3
Tarkoituksenmukaisen hoitopaikan puute Avsaknad av ändamålsenlig vårdplats <i>Lack of an appropriate place of care</i>	34	10	7	5	5	4	3
Kuntoutus Rehabilitering <i>Rehabilitation</i>	152	104	20	20	3	5	0
Lääkinnällinen kuntoutus Medicinsk rehabilitering <i>Medicinal rehabilitation</i>	242	143	35	49	4	11	0
Tapaturma Olycksfall <i>Accident</i>	128	59	30	28	1	9	1
Somaattisen sairauden tutkimus ja hoito Undersökning och vård av somatisk sjukdom <i>Research and care of somatic disease</i>	6 568	4 096	1 072	1 270	64	53	13
Ei tietoa Uppgift saknas <i>Data not available</i>	-	-	-	-	-	-	-
Yhteensä Totalt, <i>Total</i>	73 278	52 328	8 444	9 771	1 144	1 331	260

Liitetaulukko 8. Säännöllisen kotihoidon asiakkaat hoitoon tulon pääsyyn ja aikaisemman hoitopaikan mukaan 30.11.2014

Tabellbilaga 8. Klienter inom regelbunden hemvård enligt huvudorsak till vårdens påbörjande och tidigare vårdplats 30.11.2014

Appendix table 8. Regular home-care clients by main reason for entering care and previous place of care 30.11.2014

Koko maa - Hela landet - Whole country							
Hoitoon tulon pääsy Huvud orsak till vårdens påbörjande Main reason for entering care	Yht. Totalt Total	Aikaisempi hoitopaikka - Tidigare vårdplats - Previous place of care					
		Koti Hem Home care	Terveys- keskus Hälso- central Health centre	Sairaala Sjukhus Hospital	Vanhainkodit ja vastaavat yksiköt yhteensä Åldringshem och motsvarande enheter total Residential homes and similar units, total	Muu laitos Annan institution Other institution	Muu tehostettu palvelu- asuminen Annat serviceboende med heldygnsomsorg Other sheltered housing with 24-hour assistance
% asiakkaita - % av klienter - % of clients							
Fyysiset syyt Fysiska orsaken Physical reasons	23,5	23,5	22,7	24,5	18,2	27,8	11,9
Itsensä huolehtimisen vajavuudet (hygienia) Begränsad förmåga att sköta sig själv (hygien) Insufficient ability to take care of oneself (hygienia)	30,4	31,2	29,8	27,3	34,0	22,1	35,8
Liikkumiskyvyn vajavuudet Begränsad rörelseförmåga Insufficient ability to move	11,4	10,9	13,8	11,0	13,5	17,1	10,8
Hermostolliset syyt Neurologiska orsaker Neurological reasons	1,2	1,1	0,8	1,4	1,5	2,0	1,9
Muistamattomuus Glömskhet Forgetful person	11,2	12,2	9,3	7,9	11,8	6,4	7,3
Sekavuus Förfirring Incoherence	0,3	0,2	0,5	0,5	0,9	0,5	0,4
Viestimiskyvyn vajavuudet Begränsad kommunikationsförmåga Insufficient ability to communicate	0,7	0,7	0,6	0,5	0,4	0,9	0,8
Dementia Demens Dementia	1,2	1,4	0,9	0,5	1,4	0,4	1,2
Psyykkis-sosiaaliset syyt Psykisk-sociala orsaker Psychic-social reasons	3,1	3,0	2,3	3,6	3,2	5,4	6,5
Masennus Depression Depression	0,8	0,7	0,9	1,2	0,7	0,8	0,0
Muu psyykinen sairaus Annan psykisk sjukdom Other psychiatric disease	2,4	1,9	1,7	5,3	2,5	4,5	11,9
Päihdeongelma Rusmedelsproblem Problems with alcohol and drugs	0,7	0,6	1,0	0,7	1,2	3,6	1,9

Liitetaulukko 8. Säännöllisen kotihoidon asiakkaat hoitoon tulon pääsyyn ja aikaisemman hoitopaikan mukaan 30.11.2014

Tabellbilaga 8. Klienter inom regelbunden hemvård enligt huvudorsak till vårdens påbörjande och tidigare vårdplats 30.11.2014

Appendix table 8. Regular home-care clients by main reason for entering care and previous place of care 30.11.2014

Koko maa - Hela landet - Whole country							
Hoitoon tulon pääsyy Huvud orsak till vårdens påbörjande <i>Main reason for entering care</i>	Yht. Totalt <i>Total</i>	Aikaisempi hoitopaikka - Tidigare vårdplats - Previous place of care					
		Koti Hem <i>Home care</i>	Terveys- keskus Hälsa- central <i>Health centre</i>	Sairaala Sjukhus <i>Hospital</i>	Vanhainkodit ja vastaavat yksiköt yhteensä Äldringshem och motsvarande enheter total <i>Residential homes and similar units, total</i>	Muu laitos Annan institution <i>Other institution</i>	Muu tehostettu palvelu- asuminen Annat serviceboende med heldygnssomsorg <i>Other sheltered housing with 24-hour assistance</i>
% asiakkaita - % av klienter - % of clients							
Yksinäisyys, turvattomuus Ensamhet, otrygghet <i>Loneliness, insecurity</i>	1,7	2,0	0,8	0,7	2,0	0,6	1,2
Asumisongelmat Bostadsproblem <i>Problems with housing</i>	0,3	0,4	0,4	0,2	0,9	0,6	0,0
Omaisten avun puute Brist på hjälp av anhöriga <i>Lack of help of relatives</i>	0,6	0,7	0,3	0,2	0,3	0,4	0,4
Hoitajan loma Vårdarens semester <i>Vacation of person accepting to take on the duties for informal care</i>	0,2	0,3	0,0	0,0	0,0	0,0	0,4
Kotiin annettavien palvelujen tarjonnan puute Bristfälligt utbud av service som ges i hemmet <i>Inadequate supply of home-based services</i>	0,6	0,7	0,4	0,4	0,8	0,8	1,2
Tarkoituksenmukaisen hoitopaikan puute Avsaknad av ändamålsenlig vårdplats <i>Lack of an appropriate place of care</i>	0,0	0,0	0,1	0,1	0,4	0,3	1,2
Kuntoutus Rehabilitering <i>Rehabilitation</i>	0,2	0,2	0,2	0,2	0,3	0,4	0,0
Lääkinnällinen kuntoutus Medicinsk rehabilitering <i>Medicinal rehabilitation</i>	0,3	0,3	0,4	0,5	0,3	0,8	0,0
Tapaturma Olycksfall <i>Accident</i>	0,2	0,1	0,4	0,3	0,1	0,7	0,4
Somaattisen sairauden tutkimus ja hoito Undersökning och vård av somatisk sjukdom <i>Research and care of somatic disease</i>	9,0	7,8	12,7	13,0	5,6	4,0	5,0
Ei tietoa Uppgift saknas <i>Data not available</i>	-	-	-	-	-	-	-
Yhteensä Totalt, <i>Total</i>	100	100	100	100	100	100	100

Liitetaulukko 9. Säännöllisen kotihoidon asiakkaiden tukipalveluiden käyttö marraskuussa 2015

Tabellbilaga 9. Användningen av stödtjänster bland klienter inom regelbunden hemvård i november 2015

Appendix table 9. Regular home-care clients' use of auxiliary services in November 2015

	Säännöllisen kotihoidon asiakkaat Klienter inom regelbunden hemvård <i>Regular home-care clients</i>		75 vuotta täyttäneet asiakkaat Klienter som fyllt 75 år <i>Clients aged 75 or over</i>	
	%	lkm antal <i>no.</i>	%	lkm antal <i>no.</i>
Ei saanut tukipalveluja - Har inte fått stödtjänster- <i>Did not receive auxiliary services</i>	36,9	27 023	34,0	19 232
Sai tukipalveluja - Har fått stödtjänster- <i>Received auxiliary services</i>	63,1	46 255	66,0	37 275
Yhteensä - Totalt - <i>Total</i>	100	73 278	100,0	56 507

	Tukipalveluja saaneet asiakkaat Klienter som fått stödtjänster <i>Clients receiving auxiliary services</i>		Tukipalveluja saaneet 75 vuotta täyttäneet asiakkaat Klienter över 75 år som fått stödtjänster <i>Clients aged 75 and over receiving auxiliary services</i>	
	%	lkm antal <i>no.</i>	%	lkm antal <i>no.</i>
Tukipalvelujen määrä Stödtjänsternas omfattning <i>Number of auxiliary services</i>				
1	45,6	17 716	44,8	14 063
2	29,3	11 370	29,8	9 370
3	14,3	5 551	14,5	4 560
4	6,6	2 551	6,7	2 100
5	2,7	1 041	2,6	832
6	1,2	464	1,2	364
7	0,4	168	0,4	134
Yhteensä - Totalt - <i>Total</i>	100,0	38 861	100,0	31 423
Tieto puuttuu (tukipalveluja ei ole eritelty) Uppgifter saknas (stödtjänsterna har inte specificerats) <i>No data (auxiliary services not specified)</i>		7 394		5 852
Asiakkaiden osuudet eri tukipalveluissa Andelen klienter inom olika stödtjänster <i>Percentages of clients using auxiliary services</i>				
Ateriapalvelu - Måltidsservice - <i>Meals</i>	61,3	23 830	61,9	19 465
Hygieniapalvelu - Hygientjänst - <i>Hygiene</i>	22,9	8 905	22,7	7 145
Kuljetuspalvelu - Färdtjänst - <i>Transportation</i>	15,9	6 161	15,0	4 719
Siivouspalvelu - Städsservice - <i>Cleaning</i>	21,3	8 273	20,6	6 462
Saattajapalvelu - Ledsagarservice - <i>Assistants</i>	4,0	1 539	3,7	1 171
Turvapalvelu - Trygghetsservice - <i>Safety services</i>	50,7	19 696	54,1	16 992
Kauppapalvelu - Hemkörningservice - <i>Shopping</i>	20,8	8 074	19,8	6 211

Liitetaulukko 10. Ikääntyneiden palvelujen rakenne ja peittävyys 2000-2015

Tabellbilaga 10. Äldreomsorgens servicestruktur och täckningsgrad 2000–2015

Appendix table 10. Service structure and coverage in care and services for older people, 2000–2015

Vuosi	Säännöllinen kotihoito 30.11.		Tavallinen palveluasuminen 31.12.		Tehostettu palveluasuminen 31.12.		Vanhaishoito 31.12.		Terveyskeskusten pitkäaikaishoito 31.12.	
	lkm	%	lkm	%	lkm	%	lkm	%	lkm	%
65 vuotta täyttäneet										
2000	10 007	1,3	6 799	0,9	20 630	2,7	12 164	1,6
2001	50 957	6,5	9 935	1,3	9 055	1,2	20 092	2,6	12 136	1,5
2002	10 661	1,3	10 646	1,3	20 132	2,5	11 718	1,5
2003	49 603	6,1	10 586	1,3	12 091	1,5	19 395	2,4	11 194	1,4
2004	10 669	1,3	13 551	1,6	19 424	2,3	11 078	1,3
2005	53 149	6,3	10 072	1,2	15 639	1,9	18 899	2,2	11 325	1,3
2006	8 598	1,0	18 064	2,1	18 538	2,1	11 249	1,3
2007	54 770	6,3	8 419	1,0	20 026	2,3	18 515	2,1	10 607	1,2
2008	55 021	6,2	7 846	0,9	22 070	2,5	17 721	2,0	10 327	1,2
2009	56 729	6,2	6 856	0,8	24 777	2,7	16 692	1,8	9 242	1,0
2010	60 432	6,4	6 675	0,7	27 711	2,9	15 656	1,7	7 598	0,8
2011	63 826	6,5	6 147	0,6	29 771	3,0	15 104	1,5	6 786	0,7
2012	63 355	6,2	6 198	0,6	31 408	3,1	13 249	1,3	5 877	0,6
2013	65 297	6,2	5 746	0,5	33 929	3,2	11 586	1,1	4 774	0,5
2014	66 005	6,0	5 283	0,5	36 233	3,3	10 840	1,0	3 366	0,3
2015	66 877	6,0	4 929	0,4	38 911	3,5	9 218	0,8	2 272	0,2
75 vuotta täyttäneet										
2000	7 900	2,3	5 857	1,7	18 093	5,3	10 360	3,0
2001	41 132	11,8	7 951	2,3	7 791	2,2	17 755	5,1	10 362	3,0
2002	8 694	2,4	9 127	2,6	17 786	5,0	10 024	2,8
2003	40 585	11,0	8 682	2,4	10 393	2,8	17 212	4,7	9 640	2,6
2004	8 882	2,3	11 760	3,1	17 246	4,5	9 584	2,5
2005	44 082	11,2	8 521	2,2	13 554	3,4	16 878	4,3	9 871	2,5
2006	7 407	1,8	15 748	3,9	16 671	4,1	9 766	2,4
2007	46 042	11,2	7 311	1,8	17 472	4,2	16 677	4,0	9 264	2,2
2008	46 303	11,0	6 875	1,6	19 231	4,6	15 923	3,8	8 994	2,1
2009	48 049	11,3	6 037	1,4	21 659	5,1	14 971	3,5	8 074	1,9
2010	51 271	11,8	5 851	1,3	24 434	5,6	14 022	3,2	6 649	1,5
2011	54 166	12,2	5 411	1,2	26 300	5,9	13 482	3,0	5 944	1,3
2012	53 703	11,9	5 474	1,2	27 769	6,1	11 878	2,6	5 109	1,1
2013	55 419	11,9	5 109	1,1	30 075	6,5	10 365	2,2	4 144	0,9
2014	56 066	11,8	4 698	1,0	32 020	6,7	9 689	2,0	2 920	0,6
2015	56 507	11,8	4 386	0,9	34 272	7,1	8 203	1,7	1 949	0,4
85 vuotta täyttäneet										
2000	3 360	4,3	2 856	3,6	9 863	12,6	5 478	7,0
2001	16 613	20,9	3 393	4,3	3 825	4,8	9 703	12,2	5 482	6,9
2002	3 825	4,7	4 522	5,6	9 769	12,1	5 195	6,4
2003	16 698	20,2	3 853	4,7	5 094	6,2	9 451	11,4	4 954	6,0
2004	3 956	4,8	5 703	6,9	9 305	11,2	4 855	5,8
2005	18 197	20,5	3 925	4,4	6 670	7,5	9 215	10,4	5 082	5,7
2006	3 645	3,9	7 903	8,4	9 276	9,9	5 137	5,5
2007	19 975	20,3	3 671	3,7	9 042	9,2	9 234	9,4	4 900	5,0
2008	20 924	20,2	3 601	3,5	10 190	9,8	9 031	8,7	4 784	4,6
2009	22 434	20,6	3 218	3,0	11 779	10,8	8 613	7,9	4 333	4,0
2010	24 529	21,5	3 250	2,8	13 556	11,9	8 138	7,1	3 586	3,1
2011	26 567	22,3	3 080	2,6	14 883	12,5	7 991	6,7	3 257	2,7
2012	27 128	22,0	3 183	2,6	15 952	12,9	7 044	5,7	2 813	2,3
2013	28 515	22,1	3 129	2,4	17 567	13,6	6 218	4,8	2 312	1,8
2014	29 753	22,2	2 947	2,2	19 064	14,2	5 931	4,4	1 687	1,3
2015	30 908	22,2	2 844	2,0	20 900	15,0	4 994	3,6	1 108	0,8

Liitetaulukko 11. Vanhainkotien ja tehostetun palveluasumisen asiakkaita 31.12.2015 maakunnittain

Bilagetabell 11. Klienter på äldreomsorg och inom serviceboende med heldygnsomsorg 31.12.2015 efter landskap

Appendix table 11. Clients in residential homes for older people and service housing with 24-hour assistance on 31 Dec 2015, by region

Asiakkaan kotikunta Klientens hemkommun Client's municipality of residence	Asiakkaita 31.12. - Klienter 31.12. - Clients, 31 Dec											
	1=Vanhainkoti - Älderdomshem - Residential home for older people											
	2=Tehostettu palveluasuminen - Serviceboende med heldygnsomsorg - Service housing with 24-hour assistance											
	Yhteensä - Totalt - Total		Yhteensä - Totalt - Total		Kunta+Kuntayhtymä Kommun+Samkommun Municipality+Joint municipal board		Yksityinen - Privat- Private		75 v. täytt. asiakkaat 75 och äldre klienter Clients aged 75 and over		% 75 v. täytt. % 75 och äldre klienter 75 and over	
Ikm st. No.	+/- 2014 %											
		1	2	1	2	1	2	1	1	2	2	
Koko maa Hela landet	49 361	2,2	9 494	39 867	8 213	20 794	1 281	19 074	8 203	1,7	34 272	7,1
Kaupunkimaiset yht. Urbana kommuner tot.	30 444	1,9	6 362	24 082	5 378	10 131	984	13 951	5 391	1,8	20 527	6,8
Taajaan asutut yht. Tätortskommuner tot.	8 656	4,3	1 382	7 274	1 186	4 264	196	3 010	1 239	1,4	6 300	7,4
Maaseutumaiset yht. Landsbygskommuner tot.	10 261	1,4	1 750	8 511	1 649	6 399	101	2 113	1 573	1,7	7 445	7,8
Uusimaa Nyland	10 565	3,9	2 673	7 892	1 984	3 278	689	4 614	2 164	2,1	6 560	6,3
Kanta-Häme Egentliga Tavastland	1 899	3,8	496	1 403	449	739	47	664	446	2,6	1 237	7,3
Päijät-Häme Päijänne-Tavastland	1 877	5,6	214	1 663	202	1 082	12	581	189	0,9	1 401	7,0
Kymenlaakso Kymmenedalen	2 577	3,0	355	2 222	353	1 025	2	1 197	303	1,5	1 897	9,6
Etelä-Karjala Södra Karelen	1 116	-5,3	218	898	217	569	1	329	189	1,3	773	5,2
Varsinais-Suomi Egentliga Finland	4 157	-2,4	756	3 401	673	1 788	83	1 613	697	1,6	2 917	6,5
Satakunta Satakunta	2 899	1,9	578	2 321	541	1 046	37	1 275	522	2,1	2 064	8,4
Etelä-Savo Södra Savolax	1 895	11,0	188	1 707	153	753	35	954	167	0,9	1 469	7,8
Pohjois-Savo Norra Savolax	2 387	-1,1	303	2 084	266	1 285	37	799	245	1,0	1 811	7,2
Pohjois-Karjala Norra Karelen	1 936	7,6	76	1 860	75	1 005	1	855	68	0,4	1 591	9,4
Pirkanmaa Birkaland	4 312	0,0	1 175	3 137	1 084	1 134	91	2 003	1 047	2,4	2 683	6,1
Keski-Suomi Mellersta Finland	2 760	-3,1	565	2 195	472	1 245	93	950	501	2,0	1 894	7,4
Etelä-Pohjanmaa Södra Österbotten	2 207	7,5	368	1 839	324	1 331	44	508	337	1,7	1 634	8,1
Pohjanmaa Österbotten	1 846	2,7	369	1 477	357	989	12	488	337	1,9	1 332	7,5
Keski-Pohjanmaa Mellersta Österbotten	654	-3,7	62	592	61	476	1	116	54	0,9	517	8,3
Pohjois-Pohjanmaa Norra Österbotten	3 250	3,3	656	2 594	575	1 478	81	1 116	566	1,9	2 262	7,5
Kainuu Kajanaland	845	-2,2	42	803	33	435	9	368	38	0,4	713	8,0
Lappi Lappland	1 848	2,4	259	1 589	253	955	6	634	213	1,2	1 345	7,4
Ahvenanmaa Åland	331	10,0	141	190	141	180	-	10	120	4,8	172	6,8

Liitetaulukko 12. Vanhainkotien ja tehostetun palveluasumisen käyttö vuoden 2015 aikana maakunnittain

Bilagetabell 12. Bruket av älderdoms hem och serviceboende med heldygnsomsorg under 2015 efter landskap

Appendix table 12. Use of residential homes for older people and service housing with 24-hour assistance in 2015, by region

Asiakkaan kotikunta Klientens hemkommun Client's municipality of residence	Asiakkaita vuoden aikana - Klienter under året - Clients during year		Hoitopäiviä vuoden aikana - Vård dagar under året - Care days during year								
	As. Ikm Kl. st. No. of clients	+/- 2014 %	Yht. - Totalt - Total	+/- 2014 %	Kunta+Kuntayhtymä Kommun+Samkommun Municipality+Joint municipal board		Yksityinen - Privat - Private		75 v. täytt. asiakkaat 75 och äldre klienter Clients aged 75 and over	75 v. täytt. asiakkaat 75 och äldre klienter Clients aged 75 and over	
1=Vanhainkoti - Älderdoms hem - Residential home for older people					2=Tehostettu palveluasuminen - Serviceboende med heldygnsomsorg - Service housing with 24-hour assistance						
					1	2	1	2	1	2	
Koko maa - Hela landet	84 403	4,2	17 932 082	3,4	3 211 917	7 518 366	469 636	6 732 163	3 205 738	12 347 644	
Kaupunkimaiset yht. Urbana kommuner tot.	51 719	3,8	11 050 965	2,8	2 083 214	3 657 111	368 527	4 942 113	2 096 416	7 398 563	
Taajaan asutut yht. Tätortskommuner tot.	14 744	4,7	3 123 504	3,0	480 367	1 534 198	63 443	1 045 496	487 684	2 248 526	
Maaseutumaiset yht. Landsbygskommuner tot.	18 024	4,5	3 757 613	5,5	648 336	2 327 057	37 666	744 554	621 638	2 700 555	
Uusimaa Nyland	17 479	4,3	3 820 905	2,2	757 568	1 186 767	255 994	1 620 576	827 245	2 363 252	
Kanta-Häme Egentliga Tavastland	3 542	12,4	695 161	25,2	172 695	263 775	17 047	241 644	169 504	445 256	
Päijät-Häme Päijänne-Tavastland	3 090	6,8	673 795	10,1	75 534	398 388	6 238	193 635	71 681	508 988	
Kymenlaakso Kymmenedalen	4 825	7,9	946 725	6,5	141 803	365 005	366	439 551	120 271	689 506	
Etelä-Karjala Södra Karelen	2 057	4,8	408 547	0,8	91 472	188 317	290	128 468	81 380	273 362	
Varsinais-Suomi Egentliga Finland	6 988	-1,3	1 522 613	-2,4	270 794	665 614	34 349	551 856	285 257	1 056 620	
Satakunta Satakunta	4 885	3,1	1 047 628	-0,3	214 941	375 598	13 595	443 494	207 660	731 526	
Etelä-Savo Södra Savolax	3 164	4,3	675 669	6,7	63 777	263 595	12 199	336 098	68 421	518 735	
Pohjois-Savo Norra Savolax	4 489	4,0	877 683	-1,3	126 303	442 995	14 349	294 036	116 675	647 993	
Pohjois-Karjala Norra Karelen	3 069	4,0	685 051	4,6	25 470	356 705	123	302 753	21 849	570 332	
Pirkanmaa Birkaland	7 436	0,5	1 563 127	1,2	395 463	409 671	35 920	722 073	390 475	975 254	
Keski-Suomi Mellersta Finland	4 525	-0,3	1 023 126	-0,6	203 850	477 597	24 604	317 075	202 747	686 490	
Etelä-Pohjanmaa Södra Österbotten	3 963	9,9	794 500	5,4	125 350	478 422	14 708	176 020	128 126	583 528	
Pohjanmaa Österbotten	3 144	22,6	674 619	16,9	136 039	358 883	4 271	175 426	127 840	483 692	
Keski-Pohjanmaa Mellersta Österbotten	1 262	-2,1	248 799	-2,5	23 532	183 441	376	41 450	20 894	197 306	
Pohjois-Pohjanmaa Norra Österbotten	5 740	3,3	1 176 864	3,8	231 576	527 901	29 757	387 630	228 639	801 208	
Kainuu Kajanaland	1 356	-3,8	310 647	2,9	13 387	159 180	3 124	134 956	15 002	262 792	
Lappi Lappland	2 991	3,0	668 318	1,8	91 567	352 129	2 326	222 296	78 085	490 191	
Ahvenanmaa Åland	517	8,6	117 588	10,8	50 782	63 682	-	3 124	43 979	61 099	

Liitetaulukko 13. Vanhainkotien ja tehostetun palveluasumisen asiakkaiden ikä ja hoivan tarve keskimäärin 31.12.2015 maakunnittain

Bilagetabell 13. Ålder och vårdbehov i medeltal hos klienter på ålderdomshem och inom serviceboende med heldygnssorg 31.12.2015 efter landskap

Appendix table 13. Average age and need for care of clients in residential homes for older people and service housing with 24-hour assistance, 31 Dec 2015, by region

Asiakkaan kotikunta Klientens hemkommun Client's municipality of residence	Asiakkaita 31.12. - Klienter 31.12. - Clients, 31 Dec								Ikä keski- määrin Ålder i medel- tal Average age	Hoivan tarve keski- määrin Vårdbehov i medel- tal Need for care on average
	Ikä - Ålder - Age									
	Alle 65 Under 65	% vast. ikäistä i mot- svarande ålder of population of same age	65-74	% vast. ikäistä i mot- svarande ålder of population of same age	75-84	% vast. ikäistä i mot- svarande ålder of population of same age	85-	% vast. ikäistä i mot- svarande ålder of population of same age		
Koko maa - Hela landet	1 232	0,03	5 654	0,9	16 581	4,9	25 894	18,6	83,6	4,7
Kaupunkimaiset yht. Urbana kommuner tot.	760	0,02	3 766	0,9	10 362	4,8	15 556	18,2	83,4	4,6
Taajaan asutut yht. Tätortskommuner tot.	213	0,03	904	0,8	2 865	4,7	4 674	18,8	83,9	4,7
Maaseutumaiset yht. Landsbygskommuner tot.	259	0,04	984	0,9	3 354	5,1	5 664	19,5	84,1	4,7
Uusimaa Nyland	266	0,02	1 575	1,0	3 635	4,8	5 089	17,8	82,9	4,4
Kanta-Häme Egentliga Tavastland	37	0,03	179	0,8	649	5,5	1 034	20,0	84,2	4,8
Päijät-Häme Päijänne-Tavastland	60	0,04	227	0,8	654	4,5	936	17,1	83,0	4,7
Kymenlaakso Kymmenedalen	66	0,05	311	1,2	879	6,4	1 321	22,6	83,4	4,7
Etelä-Karjala Södra Karelen	19	0,02	135	0,8	379	3,6	583	13,5	83,8	4,7
Varsinais-Suomi Egentliga Finland	114	0,03	429	0,7	1 296	4,2	2 318	16,8	84,2	4,7
Satakunta Satakunta	47	0,03	266	0,9	998	5,7	1 588	22,2	84,2	4,7
Etelä-Savo Södra Savolax	35	0,03	224	1,0	632	4,8	1 004	18,3	83,7	4,7
Pohjois-Savo Norra Savolax	81	0,04	250	0,8	850	4,8	1 206	16,4	83,2	4,7
Pohjois-Karjala Norra Karelen	57	0,05	220	1,0	665	5,5	994	20,1	83,2	4,8
Pirkanmaa Birkaland	122	0,03	460	0,8	1 393	4,5	2 337	17,8	83,9	4,8
Keski-Suomi Mellersta Finland	68	0,03	297	0,9	973	5,3	1 422	19,4	83,6	4,8
Etelä-Pohjanmaa Södra Österbotten	38	0,03	198	0,8	670	4,9	1 301	20,5	84,9	4,8
Pohjanmaa Österbotten	29	0,02	148	0,7	549	4,6	1 120	19,5	85,2	4,5
Keski-Pohjanmaa Mellersta Österbotten	16	0,03	67	0,8	211	4,8	360	19,8	83,9	4,5
Pohjois-Pohjanmaa Norra Österbotten	79	0,02	343	0,9	1 115	5,1	1 712	20,4	83,7	4,7
Kainuu Kajanaland	14	0,02	80	0,7	290	4,6	461	17,8	84,0	4,9
Lappi Lappland	68	0,05	222	1,0	649	4,9	909	18,5	82,7	4,7
Ahvenanmaa Åland	16	0,07	23	0,7	93	5,2	199	26,5	84,1	4,5

Liitetaulukko 14. Kehitysvammalaitosten ja autetun asumisen asiakkaat 31.12.2015 maakunnittain

 Bilagetabell 14. Klienter på institutioner för personer med utvecklingsstörning och inom assisterat boende 31.12.2015 efter landska
 Appendix table 14. Clients in institutions for people with intellectual disabilities and housing with 24-hour assistance, 31 Dec 2015, by regio

Asiakkaan kotikunta Klientens hemkommun Client's municipality of residence	Asiakkaita 31.12. - Klienter 31.12. - Clients, 31 Dec										
	41=Kehitysvammalaitos - Institution för utvecklingshämmede -Institution for people with intellectual disabilities 42=Autettu asuminen - Assisterad boende - Housing with 24-hour assistance										
	Yhteensä - Totalt - Total			Yhteensä - Totalt - Total		Kunta - Kommun - Municipality		Kuntayhtymä - Samkommun - Joint municipal board		Yksityinen - Privat - Private	
	As. Ikm	+/- 2014 Kl. st. %	/1000 15-64-v. 15-64 år								
No. of clients			41	42	41	42	41	42	41	42	
Koko maa Hela landet	8 821	5,2	2,5	1 093	7 728	69	2 164	837	1 788	187	3 776
Kaupunkimaiset yht. Urbana kommuner tot.	5 512	5,5	2,2	700	4 812	69	1 428	478	922	153	2 462
Taajaan asutut yht. Tätortskommuner tot.	1 570	6,7	3,1	209	1 361	-	350	182	418	27	593
Maaseutumaiset yht. Landsbygskommuner tot.	1 739	3,0	3,9	184	1 555	-	386	177	448	7	721
Uusimaa Nyland	2 019	7,1	1,9	292	1 727	69	311	47	516	176	900
Kanta-Häme Egentliga Tavastland	253	2,0	2,4	4	249	-	61	3	52	1	136
Päijät-Häme Päijänne-Tavastland	373	18,0	3,0	5	368	-	236	2	29	3	103
Kymenlaakso Kymmenedalen	303	-2,3	2,8	23	280	-	64	23	48	-	168
Etelä-Karjala Södra Karelen	204	4,1	2,5	9	195	-	6	9	88	-	101
Varsinais-Suomi Egentliga Finland	746	-0,1	2,5	128	618	-	191	127	115	1	312
Satakunta Satakunta	403	-6,9	3,0	74	329	-	116	72	139	2	74
Etelä-Savo Södra Savolax	342	4,0	3,8	65	277	-	15	65	85	-	177
Pohjois-Savo Norra Savolax	602	-0,7	3,9	97	505	-	76	96	87	1	342
Pohjois-Karjala Norra Karelen	360	-2,2	3,5	26	334	-	85	26	34	-	215
Pirkanmaa Birkaland	625	7,9	1,9	127	498	-	218	126	12	1	268
Keski-Suomi Mellersta Finland	425	13,3	2,5	21	404	-	153	21	20	-	231
Etelä-Pohjanmaa Södra Österbotten	406	2,8	3,5	75	331	-	88	75	146	-	97
Pohjanmaa Österbotten	253	11,0	2,3	18	235	-	102	18	98	-	35
Keski-Pohjanmaa Mellersta Österbotten	97	10,2	2,3	7	90	-	35	7	28	-	27
Pohjois-Pohjanmaa Norra Österbotten	747	10,8	2,9	38	709	-	190	37	114	1	405
Kainuu Kajanaland	140	0,0	3,0	19	121	-	-	19	39	-	82
Lappi Lappland	430	14,4	3,8	64	366	-	217	64	46	-	103
Ahvenanmaa Åland	93	0,0	5,1	1	92	-	-	-	92	1	-

Liitetaulukko 15. Kehitysvammalaitosten ja autetun asumisen käyttö vuoden 2015 aikana maakunnittain

Bilagetabell 15. Bruket av institutioner för personer med utvecklingsstörning och assisterat boende under 2015 efter landskap

Appendix table 15. Use of institutions for people with intellectual disabilities and housing with 24-hour assistance in 2015, by region

Asiakkaan kotikunta Klientens hemkommun Client's municipality of residence	Asiakkaita vuoden aikana - Klienter under året - Clients during year		Hoitopäiviä vuoden aikana - Vård dagar under året - Care days during year							
	As. Ikm Kl. st. No. of clients	+/- 2014 %	Yht. - Totalt - Total	+/- 2014 %	Kunta - Kommun - Municipality		Kuntayhtymä - Samkommun - Joint municipal board		Yksityinen - Privat - Private	
					41	42	41	42	41	42
Koko maa Hela landet	12 419	2,0	3 224 418	3,2	26 733	780 164	354 237	643 022	65 329	1 354 933
Kaupunkimaiset yht. Urbana kommuner tot.	7 889	2,3	2 021 945	3,5	26 733	516 769	203 029	336 498	52 746	886 170
Taajaan asutut yht. Tätortskommuner tot.	2 155	3,9	568 887	6,1	-	123 339	72 075	150 946	10 481	212 046
Maaseutumaiset yht. Landsbygskommuner tot.	2 407	-0,2	633 586	0,1	-	140 056	79 133	155 578	2 102	256 717
Uusimaa Nyland	2 901	1,4	732 273	4,4	26 733	111 926	17 565	186 232	61 739	328 078
Kanta-Häme Egentliga Tavastland	323	6,3	91 452	4,2	-	21 645	1 095	18 785	468	49 459
Päijät-Häme Päijänne-Tavastland	466	-1,7	142 035	0,0	-	85 928	519	16 820	1 094	37 674
Kymenlaakso Kymmenedalen	407	-2,9	104 462	-5,5	-	19 851	10 240	18 997	-	55 374
Etelä-Karjala Södra Karelen	311	15,2	75 344	5,2	-	2 504	3 577	31 287	-	37 976
Varsinais-Suomi Egentliga Finland	1 051	1,4	279 672	-0,7	-	73 787	61 278	40 750	250	103 607
Satakunta Satakunta	546	-6,2	139 839	-13,4	-	41 378	26 605	47 685	403	23 768
Etelä-Savo Södra Savolax	471	3,1	124 743	1,6	-	6 181	25 771	30 011	-	62 780
Pohjois-Savo Norra Savolax	754	-0,4	225 645	3,8	-	26 733	38 874	32 359	90	127 589
Pohjois-Karjala Norra Karelen	560	-3,1	138 464	4,2	-	31 564	18 957	10 992	-	76 951
Pirkanmaa Birkaland	933	0,4	225 964	4,2	-	75 755	49 186	3 116	365	97 542
Keski-Suomi Mellersta Finland	559	13,2	148 357	9,1	-	52 318	11 082	3 847	407	80 703
Etelä-Pohjanmaa Södra Österbotten	548	0,4	150 116	4,7	-	32 701	29 577	53 212	-	34 626
Pohjanmaa Österbotten	368	0,5	90 159	6,1	-	36 728	7 858	33 207	-	12 366
Keski-Pohjanmaa Mellersta Österbotten	186	18,5	36 764	14,0	-	13 640	3 094	10 564	-	9 466
Pohjois-Pohjanmaa Norra Österbotten	1 110	4,7	277 843	9,0	-	67 793	16 005	42 144	365	151 536
Kainuu Kajanaland	189	-3,1	52 063	-3,7	-	-	7 556	14 726	-	29 781
Lappi Lappland	655	8,6	155 560	13,4	-	76 652	28 337	14 914	-	35 657
Ahvenmaa Åland	100	5,3	33 613	-0,8	-	-	91	33 374	148	-

Liitetaulukko 16. Päihdehuollon laitosten asiakkaita vuoden 2015 aikana maakunnittain

Bilagetabell 16. Klienter på institutioner för missbrukarvård under 2015 efter landskap

Appendix table 16. Clients in institutions for substance abusers in 2015, by region

Asiakkaan kotikunta Klientens hemkommun Client's municipality of residence	Asiakkaita vuoden aikana - Klienter under året - Clients during year										
	Yhteensä - Totalt - Total			Ikä - Alder - Age						Miehet-Män-Men	
	As. lkm	/1000 15-64 v.	+/- 2014 %	Alle 25 v.	/1000 vast. ikäistä i mot-svarande ålder	25-64	/1000 vast. ikäistä i mot-svarande ålder	65-	/1000 vast. ikäistä i mot-svarande ålder	Lkm	%
	Kl. st.	15-64 år		Under 25 år	persons of same age		persons of same age		persons of same age	St.	av kl.
	No. of clients	Aged 15-64							No.	of clients	
Koko maa Hela landet	9 326	2,7	-3,2	803	0,5	7 905	2,8	618	0,6	6 848	73,4
Kaupunkimaiset yht. Urbana kommuner tot.	7 748	3,1	-5,2	694	0,6	6 563	3,3	491	0,7	5 645	72,9
Taajaan asutut yht. Tätortskommuner tot.	944	1,8	3,3	79	0,3	785	1,8	80	0,4	708	75,0
Maaseutumaiset yht. Landsbygskommuner tot.	692	1,5	15,5	44	0,2	600	1,6	48	0,2	542	78,3
Uusimaa Nyland	3 303	3,1	-8,3	282	0,6	2 825	3,2	196	0,7	2 375	71,9
Kanta-Häme Egentliga Tavastland	228	2,1	-13,3	22	0,5	192	2,2	14	0,4	172	75,4
Päijät-Häme Päijänne-Tavastland	446	3,6	1,8	52	1,0	369	3,7	25	0,5	322	72,2
Kymenlaakso Kymmenedalen	633	5,8	6,2	48	1,1	526	5,9	59	1,3	493	77,9
Etelä-Karjala Södra Karelen	326	4,1	-3,0	31	0,9	267	4,1	28	0,9	253	77,6
Varsinais-Suomi Egentliga Finland	1 027	3,4	-0,8	66	0,5	866	3,6	95	0,9	766	74,6
Satakunta Satakunta	377	2,8	-3,6	17	0,3	317	2,9	43	0,8	294	78,0
Etelä-Savo Södra Savolax	294	3,3	2,1	34	1,0	234	3,2	26	0,6	226	76,9
Pohjois-Savo Norra Savolax	398	2,6	8,4	27	0,4	350	2,8	21	0,4	279	70,1
Pohjois-Karjala Norra Karelen	261	2,6	-0,8	28	0,6	225	2,7	8	0,2	191	73,2
Pirkanmaa Birkaland	520	1,6	-25,0	64	0,4	437	1,7	19	0,2	365	70,2
Keski-Suomi Mellersta Finland	507	3,0	15,8	34	0,4	434	3,2	39	0,7	387	76,3
Etelä-Pohjanmaa Södra Osterbotten	68	0,6	44,7	9	0,2	58	0,6	1	0,0	47	69,1
Pohjanmaa Osterbotten	208	1,9	-3,3	23	0,4	173	2,0	12	0,3	160	76,9
Keski-Pohjanmaa Mellersta Österbotten	25	0,6	-16,7	3	0,1	22	0,7	-		19	76,0
Pohjois-Pohjanmaa Norra Osterbotten	427	1,7	4,4	43	0,3	373	1,9	11	0,2	309	72,4
Kainuu Kajanaland	86	1,8	126,3	10	0,5	72	1,8	4	0,2	53	61,6
Lappi Lappland	224	2,0	2,3	21	0,4	190	2,1	13	0,3	165	73,7
Ahvenanmaa Åland	18	1,0	-10,0	1	0,1	16	1,1	1	0,2	13	72,2

Liitetaulukko 17. Päihdehuollon laitosten käyttö vuoden 2015 aikana maakunnittain

Bilagetabell 17. Bruket av institutioner för missbrukarvård under 2015 efter landskap

Appendix table 17. Use of institutions for substance abusers in 2015, by region

	Hoitopäiviä vuoden aikana - Vård dagar under året - Care days during year									Hoitojaksoja vuoden aikana - Vårdperioder under året - Periods of care during year								
	Yht. /1000 +/-			Kunta - Kommun - Municipality		Kuntayht. - Samkommun - Joint municipal board		Yksit. - Privat - Private		Yht. /1000 +/-			Kunta - Kommun - Municipality		Kuntayht. - Samkommun - Joint municipal board		Yksit. - Privat - Private	
	15-64-v. 2014 %			Lkm	%	Lkm	%	Lkm	%	15-64- v. 2014 %			Lkm	%	Lkm	%	Lkm	%
	Totalt Total	15-64 år Aged 15-64		St. No.		St. No.		St. No.		Totalt Total	15-64 år Aged 15-64		St. No.		St. No.		St. No.	
Koko maa Hela landet	220 596	63,3	1,2	57 448	26,0	30 717	13,9	132 431	60,0	17 900	5,1	-4,0	5 860	32,7	2 328	13,0	9 712	54,3
Kaupunkimaiset yht. Urbana kommuner tot.	177 762	71,6	-1,0	54 607	30,7	22 675	12,8	100 480	56,5	15 107	6,1	-6,2	5 296	35,1	1 758	11,6	8 053	53,3
Taajaan asutut yht. Tätortskommuner tot.	24 276	45,8	3,8	2 119	8,7	3 196	13,2	18 961	78,1	1 670	3,2	10,2	506	30,3	177	10,6	987	59,1
Maaseutumaiset yht. Landsbygskommuner tot.	18 558	40,8	23,5	722	3,9	4 846	26,1	12 990	70,0	1 123	2,5	9,1	58	5,2	393	35,0	672	59,8
Uusimaa Nyland	82 092	76,0	-8,6	41 744	50,9	14 323	17,4	26 025	31,7	6 500	6,0	-7,9	4 410	67,8	687	10,6	1 403	21,6
Kanta-Häme Egentliga Tavastland	4 559	42,5	-10,6	-	-	773	17,0	3 786	83,0	401	3,7	-5,0	-	-	39	9,7	362	90,3
Päijät-Häme Päijänne-Tavastland	10 609	86,3	7,2	57	0,5	1 803	17,0	8 749	82,5	793	6,4	-2,1	5	0,6	94	11,9	694	87,5
Kymenlaakso Kymmendalen	13 537	125,0	8,6	-	-	465	3,4	13 072	96,6	1 396	12,9	-0,4	-	-	16	1,1	1 380	98,9
Etelä-Karjala Södra Karelen	5 118	63,9	-18,8	-	-	4 239	82,8	879	17,2	644	8,0	-27,2	-	-	624	96,9	20	3,1
Varsinais-Suomi Egentliga Finland	24 237	81,2	31,3	28	0,1	97	0,4	24 112	99,5	2 098	7,0	5,6	3	0,1	9	0,4	2 086	99,4
Satakunta Satakunta	6 337	47,3	2,0	3 867	61,0	-	-	2 470	39,0	695	5,2	2,2	622	89,5	-	-	73	10,5
Etelä-Savo Södra Savolax	8 997	101,2	4,7	-	-	4 986	55,4	4 011	44,6	695	7,8	-17,9	-	-	560	80,6	135	19,4
Pohjois-Savo Norra Savolax	6 003	38,9	-6,2	10	0,2	65	1,1	5 928	98,8	859	5,6	63,0	2	0,2	4	0,5	853	99,3
Pohjois-Karjala Norra Karelen	7 543	73,9	-2,9	-	-	13	0,2	7 530	99,8	516	5,1	-2,1	-	-	2	0,4	514	99,6
Pirkanmaa Birkland	14 172	44,2	-9,2	15	0,1	3	0,0	14 154	99,9	858	2,7	-20,3	2	0,2	1	0,1	855	99,7
Keski-Suomi Mellersta Finland	10 395	60,6	11,5	402	3,9	173	1,7	9 820	94,5	809	4,7	5,9	96	11,9	9	1,1	704	87,0
Etelä-Pohjanmaa Södra Österbotten	2 080	18,0	55,3	-	-	-	-	2 080	100,0	123	1,1	115,8	-	-	-	-	123	100,0
Pohjanmaa Österbotten	8 127	73,2	13,4	6 118	75,3	1 253	15,4	756	9,3	391	3,5	-5,8	284	72,6	75	19,2	32	8,2
Keski-Pohjanmaa Mellersta Österbotten	1 165	28,2	30,3	-	-	-	-	1 165	100,0	31	0,8	-11,4	-	-	-	-	31	100,0
Pohjois-Pohjanmaa Norra Österbotten	8 151	32,2	16,1	4 746	58,2	14	0,2	3 391	41,6	606	2,4	5,2	427	70,5	1	0,2	178	29,4
Kainuu Kajanaland	3 141	66,3	101,2	-	-	-	-	3 141	100,0	159	3,4	261,4	-	-	-	-	159	100,0
Lappi Lappland	3 729	33,2	4,3	371	9,9	2 032	54,5	1 326	35,6	293	2,6	-11,5	2	0,7	183	62,5	108	36,9
Ahvenanmaa Åland	474	25,9	11,8	-	-	474	100,0	-	-	22	1,2	-8,3	-	-	22	100,0	-	-

Liitetaulukko 18. Asumispalvelujen asiakkaat 31.12.2015 maakunnittain

Bilagetabell 18. Klienter inom boendeservice 31.12.2015 efter landskap

Appendix table 18. Clients in housing services, 31 Dec 2015, by region

Asiakkaan kotikunta Klientens hemkommun Client's municipality of residence	Asiakkaita 31.12. - Klienter 31.12. - Clients, 31 Dec						
	43=Kehitysvam. ohjattu asuminen - Styrkt boende för personer med utvecklingsstöring - <i>Housing with part-time assistance for people with intellectual disabilities</i> 44=Kehitysvam. tuettu asuminen - Stödboende för personer med utvecklingsstöring - <i>Supported housing for people with intellectual disabilities</i> 81=Palveluasuminen - Serviceboende - Sheltered housing 82=Psyk.asumispalvelu, ei ymp.vrk. - Psykiatrisk boendeservice, utan heldygnsomsorg - <i>Psychiatric housing services with part-time assistance</i> 84=Ymp.vrk. palv.asuminen(alle 65v.) - Serviceboende med heldygnsoms(under 65 år) - <i>Sheltered housing with 24-hour assistance (under-65s)</i> 85=Ymp.vrk. psyk. asumispalvelu - Psykiatrisk boendeservice med heldygnsomsorg - <i>Psychiatric housing services with 24-hour assistance</i>						
				alle 65 v. - under 65 år	65 täytt. - 65 år och äldre		
	43	44	84	81	81	85	82
Koko maa Hela landet	2 006	1 548	2 179	529	4 929	4 344	3 456
Kaupunkimaiset yht. Urbana kommuner tot.	1 217	1 001	1 680	372	3 214	2 945	2 351
Taajaan asutut yht. Tätortskommuner tot.	340	242	276	76	859	775	545
Maaseutumaiset yht. Landsbygskommuner tot.	449	305	223	81	856	624	560
Uusimaa Nyland	332	199	807	112	1 329	1 105	690
Kanta-Häme Egentliga Tavastland	63	54	53	20	103	159	51
Päijät-Häme Päijänne-Tavastland	85	78	85	7	52	174	208
Kymenlaakso Kymmenedalen	122	107	72	36	359	203	106
Etelä-Karjala Södra Karelen	39	99	38	11	261	77	126
Varsinais-Suomi Egentliga Finland	133	123	102	106	459	421	194
Satakunta Satakunta	58	91	126	15	163	205	47
Etelä-Savo Södra Savolax	180	29	65	10	156	209	91
Pohjois-Savo Norra Savolax	169	32	53	43	345	281	258
Pohjois-Karjala Norra Karelen	55	231	109	37	143	205	172
Pirkanmaa Birkaland	176	121	215	33	459	293	372
Keski-Suomi Mellersta Finland	101	34	110	23	226	206	217
Etelä-Pohjanmaa Södra Österbotten	79	44	72	7	195	179	134
Pohjanmaa Österbotten	24	11	37	6	102	90	74
Keski-Pohjanmaa Mellersta Österbotten	32	10	16	2	21	58	37
Pohjois-Pohjanmaa Norra Österbotten	182	125	116	34	194	327	379
Kainuu Kajanaland	65	65	54	16	146	38	76
Lappi Lappland	111	95	48	10	216	102	223
Ahvenanmaa Åland	-	-	1	-	-	12	-

Laatuseloste (SVT)

Sosiaalihuollon laitos- ja asumispalvelut

Tilastotietojen relevanssi

Sosiaalihuollon hoitoilmoitusrekisteri sisältää tietoja sosiaalihuollon laitoshoidosta sekä ympärivuorokautisista ja ei-ympärivuorokautisista asumispalveluista ikääntyneille, vammaisille, kehitysvammaisille ja mielenterveysongelmallisille henkilöille.

Tilastotiedot kerätään hoidon päättymisilmoituksista yksityisistä ja julkisista vanhainkodeista, vanhusten ympärivuorokautisesta palveluasumisesta, kehitysvammaisten laitoshoidosta ja autetusta asumisesta, vaikeavammaisten ja psykiatrian ympärivuorokautisesta palveluasumisesta, päihdehuollon katkaisuhoidosta ja kuntoutuslaitoksista. Asiakaslaskentatiedot kerätään poikkileikkauksena 31.12 edellisten lisäksi myös ei-ympärivuorokautisista asumispalveluista.

Sosiaalihuollon hoitoilmoitusrekisterin tietojen lisäksi tilastoraportti sisältää Kotihoidon laskennan 30.11. ja terveydenhuollon hoitoilmoitusrekisterin tilastotietoja. Näistä tilastoista on omat erilliset laatuselosteensa.

Tilastoraportti on tarkoitettu sosiaali- ja terveydenhuollon kunnallisille ja yksityisille palveluntuottajille, kuntien ja kaupunkien viranomaisille, suunnittelijoille ja tutkijoille.

Tilastoraportin tekstiosassa on selitetty käytetyt käsitteet ja määritelmät.

Tietojen keruu perustuu Sosiaali- ja terveysalan tutkimus- ja kehittämiskeskukseen (Stakes) tilastotoimesta annettuun lakiin (409/2001) ja lakiin Terveyden ja hyvinvoinnin laitoksesta (668/2008) 2 §.

Menetelmäkuvaus

Sosiaalihuollon hoitoilmoitustiedot laitos- ja asumispalveluista on kerätty hoidon päättymisilmoituksista kunnallisista ja yksityisistä vanhainkodeista, vanhusten ympärivuorokautisesta palveluasumisesta, kehitysvammaisten laitoshoidosta ja autetusta asumisesta, vaikeavammaisten ja psykiatrian ympärivuorokautisesta palveluasumisesta, päihdehuollon katkaisuhoidosta ja kuntoutuslaitoksista. Asiakaslaskentatiedot kerätään poikkileikkauksena 31.12 edellisten lisäksi myös ei-ympärivuorokautisista asumispalveluista.

Tilaston perusjoukko muodostuu kaikista henkilöistä, jotka kuuluvat sosiaalihuollon laitoshoidon tai palveluasumisen piiriin. Mukaan eivät kuulu lastensuojelulaitokset, lasten ja nuorten perhekodit, toimeksiantosopimukseen perustuva perhehoito eivätkä päihdehuollon asumispalveluyksiköt.

Palveluntuottajan on toimitettava THL:ään asiakaslaskentatiedot ja päättäneiden hoitokasojen tiedot aina seuraavan vuoden maaliskuun loppuun mennessä. Tiedot toimitetaan joko lomakkeilla tai peräkkäistiedostona Toimitaverkkopalvelun välityksellä salattua, sähköistä toimituspalvelua käyttäen.

Saapuva aineisto käsitellään ja aineistoon tehdään oikeellisuustarkistuksia, jotka on tarkemmin kuvattu tiedonkeruoppaassa. Tiedot tallennetaan sähköisessä muodossa sosiaalihuollon hoitoilmoitusrekisteriin.

Tilasto sisältää palveluntuottajilta 25.10.2016 mennessä tulleen aineiston.

Tietojen oikeellisuus ja tarkkuus

Tilaston kattavuus on palveluntuottajista mitaten noin 97 prosenttia. Palveluntuottajat, joilta tietoja ei ole saatu ovat pääsääntöisesti pieniä palveluntuottajia. Tiedot ovat oikeita, jos tiedonantajat ovat antaneet ne oikein. Annetuissa tiedoissa ilmenee virheitä mm. palvelualoissa, hoidon alkamisajassa ja tarkoituksenmukainen hoitopaikka -tiedossa. Aineistossa on myös esiintynyt jo palvelun piiristä poistuneita henkilöitä. Tietojen puuttuminen kokonaan aiheutuu monesti ohjelmaongelmista tai tiedonantajan henkilömuutoksista.

Hoitoilmoitusrekisterissä ilmenevät virheet pyritään korjaamaan normaalin rekisterin kokoamis- ja ylläpitomenettelyn yhteydessä heti, kun virhe havaitaan. Virheellisiksi tai puutteellisiksi todetut ilmoitukset palautetaan yleensä ao. tietojen lähettäjälle korjattaviksi.

Julkaistujen tietojen ajantasaisuus ja oikea-aikaisuus

Sosiaalihuollon laitoshoidon ja asumispalvelut -tilastoraportti on THL:n kerran vuodessa tuottama tilasto, joka ilmestyy loka-marraskuussa. Vuoden 2015 tilastoraportti julkaistiin poikkeuksellisesti vuoden 2017 helmikuussa. Keskeiset indikaattorit julkaistiin Sotkanet-verkkopalvelussa joulukuussa 2016.

Puuttuvien tietojen karhuaminen hidastaa tilaston kokoamista ja vaikuttaa ilmestymisajankohtaan.

Tietojen saatavuus ja läpinäkyvyys/selkeys

Tilastotiedonkeruusta on julkaistu erillinen tiedonkeruuopas HILMO - Sosiaalihuollon ja terveydenhuollon hoitoilmoitus - Määrittelyt ja ohjeistus. Voimassa 1.1.2015 lähtien <http://www.julkari.fi/handle/10024/116908>

Tilastoraportti julkaistaan THL:n verkkosivulla osoitteessa: www.thl.fi/tilastot/sosiaalihuollonlaitos. Tilastoraportin valmistumisesta lähetetään tieto sähköpostilla kunnille ja kuntayhtymille.

Tilastojen vertailukelpoisuus

Sosiaalihuollon hoitoilmoitusrekisterissä on tietoja vuodesta 1995 lähtien. Rekisterin tietosisältöön on tänä aikana tehty pienehköjä muutoksia, mutta oleellisin tietosisältö on kuitenkin pysynyt lähes samana tietojen kuvattaessa palvelujen tuottajaa, asiakasta, asiakkaaksi (hoitoon) tuloa ja hoidosta poistumista sekä asiakkaan saamaa hoitoa ja palveluja.

Sosiaalihuollon hoitoilmoituksessa Päihdehuollon laitoksista saadut tiedot poikkeavat Sotkanet -tietokannassa olevista tiedoista, jotka perustuvat Sosiaalipalvelujen toimintatilastoon. Sosiaalihuollon hoitoilmoituksessa rajauksena on, että siihen tulevat tiedot vain KELA:n ilmoittamista kuntoutusrahaan oikeuttavista päihdekuntoutusyksiköistä ja lisäksi katkaisuhoitoyksiköistä. Näissä kuntoutus on lyhytaikaista, eikä sisällä pitkäaikaista asumista.

Selkeys ja eheys/yhtenäisyys

Sosiaalihuollon hoitoilmoitusrekisteri sisältää mahdollisimman kattavasti koko maan tiedot julkisista ja yksityisistä sosiaalihuollon laitos- ja asumispalveluista. Mukana eivät ole lastensuojelulaitokset, lasten ja nuorten perhekodeit, toimeksiantosopimukseen perustuva perhehoito eivätkä päihdehuollon asumispalveluyksiköt.

Vuoden 2015 tilaston erityiskysymykset

Tilastossa ei ole tapahtunut merkittäviä muutoksia vuonna 2015.

Ikäänntyneiden vanhainkotihoidon osalta Turun aineisto saatiin vain osittain. Aineistosta puuttuu 75 vuotta täyttäneistä asiakkaista noin 80 prosenttia (360 asiakasta).