

## Lastensuojelun käsittelyajat 1.10.2016–31.3.2017

### Päälöydökset

- Lastensuojeluasiana vireillä olleiden asioiden palvelutarpeen arviointien käsittely alkoi 98 prosenttisesti lakisääteisen seitsemän arkipäivän kuluessa.
- Palvelutarpeen arvioinnit valmistuivat 94 prosenttisesti lakisääteisessä kolmen kuukauden määräajassa.
- Lastensuojelun käsittelyajat eivät ole pidentyneet tapausmäärien kasvusta huolimatta.

### Lastensuojelussa palvelutarpeen arvioinnit käsiteltiin edelleen pääsääntöisesti määräajassa

Tarkasteluajankohtana 1.10.2016–31.3.2017 Manner-Suomen kunnissa lastensuojeluasiana vireillä olleiden palvelutarpeen arviointien käsittely alkoi 98 prosenttisesti (49 685 kpl) lakisääteisen seitsemän arkipäivän kuluessa. Lakisääteinen seitsemän arkipäivän määräaika ylittyi kahdessa prosentissa (1 019 kpl) tapauksista.

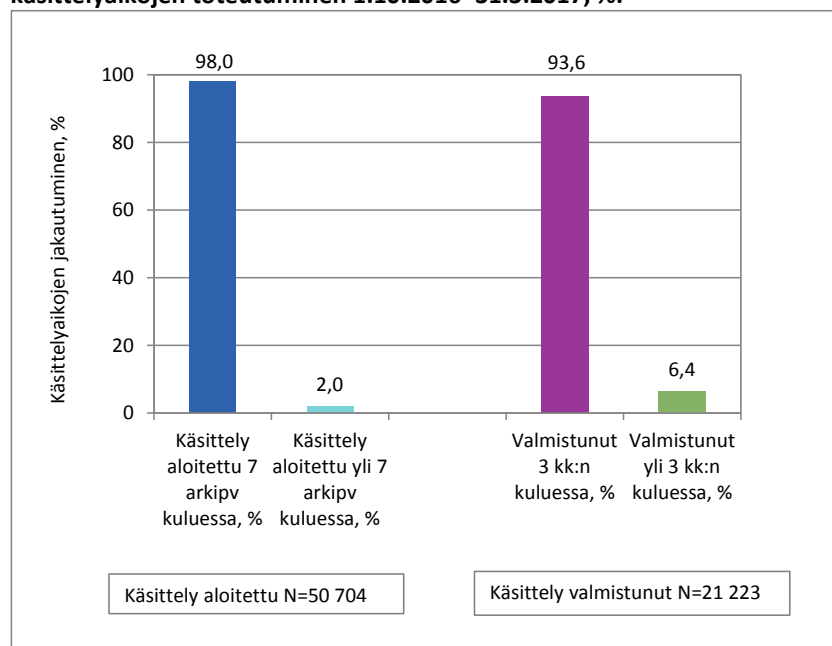
Lastensuojelussa palvelutarpeen arviointi valmistui lähes 94 prosenttisesti (19 873 kpl) lakisääteisessä kolmen kuukauden määräajassa. Määräaika ylittyi runsaassa kuudessa prosentissa (1 350kpl) valmistuneista arvioinneista.

Tarkastelujakson lopussa 31.3.2017 palvelutarpeen arvioinnin käsittelyn alkamista odotti 614 lastensuojeluasiana vireille tullutta asiaa. Samaan aikaan 8 310 lastensuojeluun liittyvän palvelutarpeen arvioinnin käsittely oli kesken ja näistä 605 tapauksen kohdalla oli lakisääteinen kolmen kuukauden määräaika jo ylitetty.

Tapausmäärät lisääntyivät edelliseen seurantajaksoon verrattaessa. Palvelutarpeen arvioinnin käsittelyä aloitettiin nyt 12 prosenttia (5 400) enemmän kuin edellisellä jaksolla.

Lastensuojelun käsittelyaikoja koskeva tilasto sisältää tiedot lastensuojelun lakisääteisten määräaikojen toteutumisesta aluehallintovirastoittain, maakunnittain ja kunnittain. Seurantajaksojen tietoja voi tarkastella THL:n verkkosivulla julkaistuista kuutiosta ja tiivistäistä.

**Kuvio 1. Lastensuojeluasiana vireille tulleiden palvelutarpeen arviointien käsittelyaikojen toteutuminen 1.10.2016–31.3.2017, %.**



**Tuula Kuoppala**  
tuula.kuoppala@thl.fi

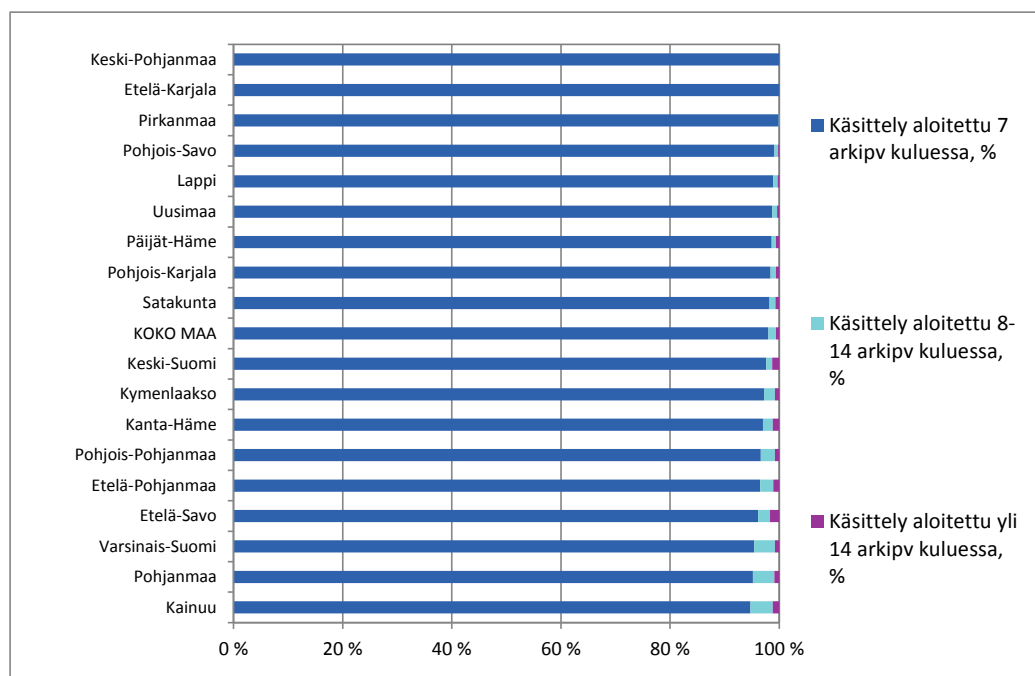
**Salla Säkkinen**  
salla.sakkinen@thl.fi



TERVEYDEN JA  
HYVINVOINNIN LAITOS

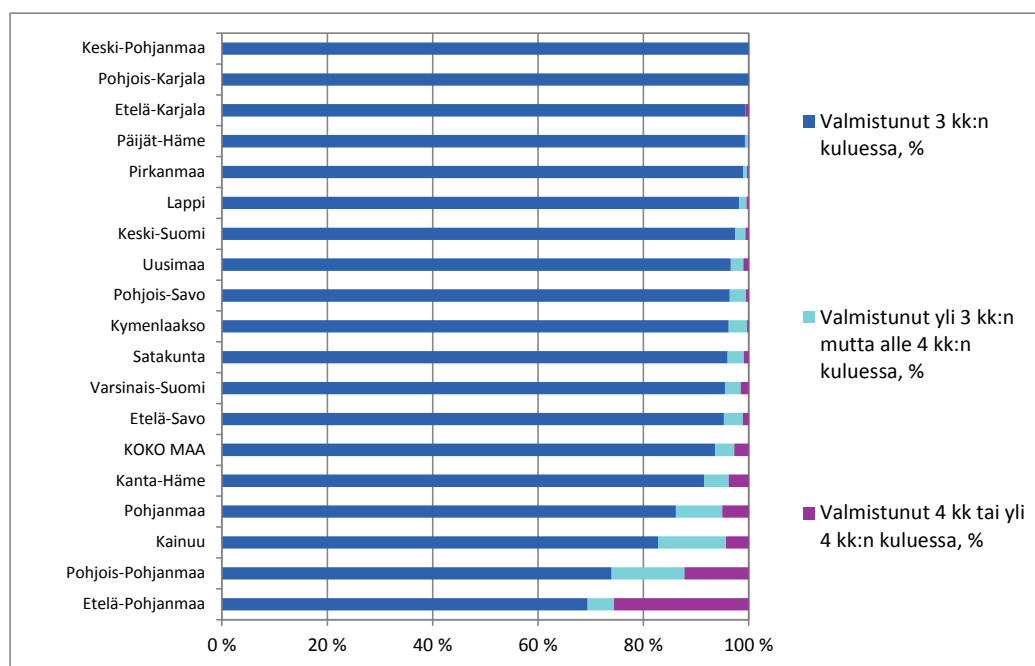
Maakuntien välillä oli eroja. Keski-Pohjanmaalla ja Etelä-Karjalassa palvelutarpeen arvioinnin käsittelyt alkoivat 100 prosenttisesti lakisääteisessä 7 arkipäivän määräajassa kun taas Kainuussa käsittelyt alkoivat 94,8 ja Pohjanmaalla 95,2 prosenttisesti lakisääteisessä määräajassa.

**Kuvio 2. Lastensuojeluasiana vireille tulleen palvelutarpeen arvioinnin käsittelyn aloittamisen toteutuminen maakunnittain 1.10.2016–31.3.2017, % (N= 50 704).**



Keski-Pohjanmaalla ja Pohjois-Karjalassa palvelutarpeen arvioinnit valmistuivat 100 prosenttisesti lakisääteisessä kolmen kuukauden määräajassa kun taas Etelä-Pohjanmaalla palvelutarpeen arvioinnit valmistuivat 69,5 ja Pohjois-Pohjanmaalla 74 prosenttisesti annetussa määräajassa.

**Kuvio 3. Lastensuojeluasiana vireille tulleen palvelutarpeen arvioinnin valmistuminen maakunnittain 1.10.2016–31.3.2017, % (N= 21 223).**



## Käsitteet ja määritelmät

### Lastensuojelulaki 26 § (30.12.2014/1302)

#### Lastensuojeluasian vireille tulo ja lastensuojelun tarpeen selvittäminen

Lastensuojeluasia tulee vireille hakemuksesta tai kun sosiaalityöntekijä tai muu lastensuojelun työntekijä on saanut muutoin tietää mahdollisesta lastensuojelun tarpeesta olevasta lapsesta.

Lastensuojeluasian vireille tulon jälkeen sosiaalityöntekijän tai muun lastensuojelun työntekijän on arvioitava välittömästi lapsen mahdollinen kiireellinen lastensuojelun tarve.

Lisäksi on tehtävä sosiaalihuoltolain 36 §:n mukainen palvelutarpeen arviointi, jollei arvioinnin tekeminen ole ilmeisen tarpeetonta. Palvelutarpeen arvioinnin yhteydessä selvitetään lastensuojelun tarve, ellei asia ole selvästi luonteeltaan sellainen, ettei lastensuojelun tukitoimia tarvita.

Arvion lastensuojelulain mukaisten palvelujen ja tukitoimien tarpeesta tekee sosiaalityöntekijä. Sosiaalityöntekijä arvioi lapsen kasvuolosuhteita sekä huoltajien tai muiden lapsen hoidosta ja kasvatuksesta vastaavien henkilöiden mahdollisuuksia huolehtia lapsen hoidosta ja kasvatuksesta. Arviointi tehdään kyseessä olevan tapauksen olosuhteiden edellyttämässä laajuudessa. Arvioinnin tekemiseksi sosiaalityöntekijä voi tarvittaessa olla yhteydessä lapselle läheisiin henkilöihin sekä eri yhteistyötahoihin ja asiantuntijoihin siten kuin sosiaalihuoltolain 41 §:ssä säädetään.

Palvelutarpeen arvioinnin tekemisessä on noudatettava, mitä sosiaalihuoltolain 36 §:ssä säädetään. Arvio on aloitettava viipymättä ja saatettava loppuun ilman aiheetonta viivytystä. **Arvio on aloitettava viimeistään seitsemäntenä arkipäivänä asian vireille tulosta ja sen on valmistuttava viimeistään kolmen kuukauden kuluessa vireille tulosta.**

### Lastensuojelulaki 27 a § (9.8.2013/598)

#### Määräaikaisten noudattamisen seuranta

Terveiden ja hyvinvoinnin laitoksen tulee pyytää kunnilta tai kuntayhtymiltä kaksi kertaa kalenterivuodessa tämän lain 26 §:n 5 momentissa ja sosiaalihuoltolain 36 §:n 3 momentissa säädettyjen määräaikaisten toteutumisen ja valvonnan kannalta välttämättömät tiedot. Tiedot eivät saa sisältää yksittäistä henkilöä koskevia tunnistetietoja. (22.4.2016/297)

Kuntien ja kuntayhtymien tulee luovuttaa maksutta Terveiden ja hyvinvoinnin laitokselle 1 momentissa tarkoitettut tiedot.

Terveiden ja hyvinvoinnin laitoksen tulee luovuttaa 1 momentissa tarkoitettut tiedot edelleen Sosiaali- ja terveysalan lupa- ja valvontavirastolle sen valtakunnallista ohjaus- ja valvontatehtävää varten.

Ahvenanmaan itsehallintolain perusteella Ahvenanmaa on jätetty tämän tilastoinnin ulkopuolelle.

**Maakunnat:** Tilastossa käytetään Tilastokeskuksen vuoden 2017 aluejakoa.

**Aluehallintovirastot:** Tilastoissa käytetään Tilastokeskuksen vuoden 2017 aluejakoa.

## Tilastotaulukoissa/-kuutiossa huomioitavaa

Kunnittaiset lukumäärät 1-4 ovat salassapitosäännön alaisia.

[www.thl.fi/tilastot/lastensuojelunkasittelyajat](http://www.thl.fi/tilastot/lastensuojelunkasittelyajat)

## Liitteet

### Tiedonkeruulomake

Enkätformulär

# Laatuseroste

## Lastensuojelun käsittelyajat

### Tilastotietojen relevanssi

Lastensuojelun käsittelyajat -tilasto sisältää tiedot lastensuojelun lakisääteisten käsittelyaikojen toteutumisesta aluehallintovirastoalueittain, maakunnittain ja kunnittain. Tiedot julkaistaan kuutiomuodossa, jossa kunnittaiset tapausmäärät 1–4 salataan tietosuojan vuoksi.

Tiedot lastensuojelun palvelutarpeen arvioinnin aloittamisesta ja valmistumisesta kerätään kaksi kertaa vuodessa aina puolen vuoden ajanjaksolta (1.4.–30.9. ja 1.10.–31.3.). Lastensuojelun käsittelyaikoja koskeva tiedonkeruu aloitettiin syksyllä 2014 (ks. tiedonkeruulomake).

Kuntakohtaiset tiedot toimitetaan Sosiaali- ja terveysalan lupa- ja valvontavirastolle (Valvira) lastensuojelun lakisääteisten määräaikojen toteutumisen valvontaa varten. Tiedonkeruulomakkeella on kommenttikenttä, jolla kunnat voivat tarvittaessa lähettää Valviralle lisätietoja antamistaan tiedoista.

Lastensuojelun käsittelyajat -tilaston tiedot kerätään kuntakohtaisina summatietoina.

Käsittelyaika-tilaston tarkoituksena on seurata lakisääteisten lastensuojelun määräaikojen toteutumista kunnissa. Lastensuojelun käsittelyaikatietojen tiedonkeruu perustuu lakiin Terveiden ja hyvinvoinnin laitoksesta (668/2008) ja Sosiaali- ja terveysalan tutkimus- ja kehittämiskeskukseen (Stakes) tilastotoimesta annettuun lakiin (409/2001) sekä lastensuojelulakiin (417/2007).

### Menetelmäkuvaus

Tilaston perusjoukko muodostuu Suomen kaikista kunnista Ahvenanmaata lukuun ottamatta. Terveiden ja hyvinvoinnin laitoks (THL) lähettää kaksi kertaa vuodessa kuntien kirjaamoiden sähköpostiosoitteisiin tilastoaineiston keruuohjeet koskien käsillä olevaa tiedonkeruujaksoa. Kunnat toimittavat vastauksensa kyselyyn sähköisen verkkopalvelun kautta. Vastaukset tulee palauttaa määräaikaan mennessä. Kunnille lähetetään muistutus noin viikkoa ennen tiedonkeruun päättymistä. Valviralle toimitettava aineisto sekä THL:n julkaisema tilasto sisältää kunnilta määräaikaan mennessä tulleet vastaukset.

### Tietojen oikeellisuus ja tarkkuus

Tiedot ovat oikeita, jos tiedonantajat ovat antaneet ne oikein.

### Julkaistujen tietojen ajantasaisuus ja oikea-aikaisuus

Lastensuojelun käsittelyajat -tilastokatsaus ilmestyy kaksi kertaa vuodessa noin 1–2 kuukauden kuluttua seurantajakson päätyttyä.

### Tietojen saatavuus ja läpinäkyvyys/selkeys

Tieto lastensuojelun käsittelyajat -tilastokatsauksesta toimitetaan sähköpostilla kaikkien Manner-Suomen kuntien virallisiin sähköpostiosoitteisiin. Tilastokatsaus on saatavilla THL:n verkkosivulla osoitteessa: [www.thl.fi/tilastot/lastensuojelunkasittelyajat](http://www.thl.fi/tilastot/lastensuojelunkasittelyajat).

### Tilastojen vertailukelpoisuus

Lastensuojelun käsittelyajat -tilasto julkaistiin joulukuussa 2014 ensimmäisen kerran. Uusi sosiaalihuoltolaki (1.4.2015 alkaen) toi muutoksia lastensuojelun lakisääteisten määräaikojen seurantaan. Seurantajaksoista 1.4.–30.9.2015 alkaen lastensuojeluilmoitusten ja vastaavien yhteydenottojen käsittelyaikojen sijaan seurataan lastensuojelun palvelutarpeen aloittamista lakisääteisessä seitsemässä arkipäivässä.

Tämän lisäksi lastensuojelutarpeen selvityksen valmistumisen sijaan seurataan lastensuojelun palvelutarpeen arvioinnin valmistumista lakisääteisessä kolmen kuukauden määräajassa. Käytännössä kyse on samasta asiasta eli lastensuojelutar-

peen selvityksen valmistumisesta, joten lastensuojelun palvelutarpeen arvioinnin valmistumisen käsittelyaikojen seurannan aikasarjaa voidaan jatkaa.

Lastensuojelun palvelutarpeen aloittamista lakisääteisessä seitsemässä arkipäivässä seurantatietojen ajallinen vertailu on mahdollista 1.4.2015 alkaen. Jatkossa raportoinnin aikasarjavertailut laajenevat.

## Selkeys ja eheys/yhtenäisyys

Tilastokatsaus sisältää Manner-Suomen tiedot lastensuojelun käsittelyaikojen toteutumisesta kunnissa.

## Lastensuojelun käsittelyajat 1.10.2016–31.3.2017 -tilastoraportin erityiskysymykset

Uuden sosiaalihuoltolain myötä, 1.4.2015 alkaen, lastensuojelun määräaikojen seurantaan tuli muutoksia. Lastensuojelun määräaikojen seuranta kohdistettiin nyt palvelutarpeen arvioinnin aloittamiseen ja arvioinnin valmistumiseen lakisääteisessä määräajassa.

Vireille tulleen lastensuojeluasian käsittelyn aloittamisen seurantatiedon kokoaminen kunnissa on osoittautunut teknisesti vaikeaksi toteuttaa. Ongelman ydin on tietojen kirjaamisessa silloin, kun lastensuojelun tarve ilmenee muulla tavoin kuin lastensuojeluilmoituksena tai pyyntönä lastensuojelutarpeen selvittämiseksi. Miten kirjataan ”muulla tavoilla” vireille tulleet lastensuojeluasiat jotta niiden palvelutarpeen arvioinnin aloittamista voidaan seurata?

Seurantajaksolla 1.4.–30.9.2016 kyselylomakkeelle lisättiin Sosiaali- ja terveysministeriön (STM) pyynnöstä tarkennus, jonka mukaan seurantaan sisällytetään myös erityistä tukea tarvitsevan lapsen sosiaalihuoltoasia (sosiaalihuoltolain 36 §). Tarkennuksen lisäksi STM:ssä on valmisteilla kuntakirje kentälle, jossa se kertoo, miten uutta sosiaalihuoltolakia tulee tulkita ja miten lakia tulee soveltaa lakisääteisessä lastensuojelun käsittelyaikoja koskevassa seurantatiedonkeruussa.

Tapausmääriä tarkasteltaessa merkille pantavaa on, että valmistuneiden palvelutarpeen arviointien osuus (21 223 kpl) aloitetuista palvelutarpeen arvioinneista (50 704 kpl) oli 42 prosenttia. Edellisellä tiedonkeruujaksolla vastaava osuus oli 45 prosenttia. Lukumäärien ero, aloitettujen ja valmistuneiden palvelutarpeen arviointien välillä liittyy edellä mainittuun tietojen kirjaamisongelmaan ja siihen, ettei osaan aloitetuista arvioinneista liity lastensuojelun tarvetta.

Sosiaalihuoltolain muutos ei ole vaikuttanut tiedonkeruumenetelmään; lukumäärätietoja kysytään edelleen myös kesken olleista tapauksista kokonaiskuvan saamiseksi.

Lastensuojelun käsittelyajat 1.10.2016.–31.3.2017 kyselyyn vastasivat Manner-Suomen 292 kuntaa. Kolmelta kunnalta (Askola, Lieksa ja Uurainen) ei saatu tietoja.

Kysely ei kata Ahvenanmaan valtionviraston alaisia kuntia (16 kuntaa). Ahvenanmaan itsehallintolain (1144/1991) perusteella Ahvenanmaa on jätetty tämän tilastoinnin ulkopuolelle.



31.3.2017

## Lastensuojelulakiin perustuva, lastensuojelun määräaikoja koskeva kysely kuntiin

Tiedonkeruu huomioiden 1.4.2015 voimaan tullut sosiaalihuoltolaki.

### Määräaikojen noudattamisen seuranta

Terveiden ja hyvinvoinnin laitoksen tulee pyytää kunnilta tai kuntayhtymiltä kaksi kertaa kalenterivuodessa lastensuojelulain 26 §:ssä sekä sosiaalihuoltolain 36 §:ssä säädettyjen määräaikojen toteutumisen seurannan ja valvonnan kannalta välttämättömät tiedot. Tiedot eivät saa sisältää yksittäistä henkilöä koskevia tunnistetietoja.

Kuntien ja kuntayhtymien tulee luovuttaa tiedot maksutta Terveiden ja hyvinvoinnin laitokselle. Terveiden ja hyvinvoinnin laitoksen tulee luovuttaa tiedot edelleen Sosiaali- ja terveysalan lupa- ja valvontavirastolle (Valviralle) sen valtakunnallista ohjaus- ja valvontatehtävää varten.

Kyselyyn koskeviin kysymyksiin vastaa suunnittelija Tuula Kuoppala, puhelin 029 524 7234, sähköposti: etunimi.sukunimi@thl.fi



31.3.2017

1.

Kuinka monessa **vireille tulleessa lastensuojeluasiassa** (lastensuojeluilmoitus tai muutoin saatu tieto mahdollisesta lastensuojelun tarpeesta olevasta lapsesta) **tai erityistä tukea tarvitsevan lapsen sosiaalihuoltoasiassa** (sosiaalihuoltolain 36 §) **palvelutarpeen arvioinnin käsittely on aloitettu tai aloittamatta** ajalla 1.10.2016–31.3.2017.:

**HUOM!** Muutos tilastoinnissa!

Aiemmin kysimme milloin vireille tullut lastensuojeluasia **oli ratkaistu**. Nyt kysymme milloin vireille tulleen lastensuojeluasian tai erityistä tukea tarvitsevan lapsen sosiaalihuoltoasian (shl 36§) palvelutarpeen arvioinnin käsittely **on aloitettu**.

- käsittely on aloitettu **lakisääteisen** seitsemän arkipäivän kuluessa: \_\_\_\_\_
- käsittely on aloitettu 8-14 arkipäivän kuluessa: \_\_\_\_\_
- käsittely on aloitettu yli 14 arkipäivän kuluessa: \_\_\_\_\_
- käsittelyä ei ole aloitettu \_\_\_\_\_

1.10.2016–31.3.2017 aikana määrät kunnassa, **yhteensä** (summautuu tietoja syöttäessä): \_\_\_\_\_

2.

Kuinka moni vireillä olleista palvelutarpeen arvioinneista on valmistunut tai kuinka monen käsittely on kesken ajalla 1.10.2016–31.3.2017.:

**HUOM!** Muutos tilastoinnissa!

Kun nyt kysytään lastensuojeluasioina vireille tulleista palvelutarpeen arvioinneista niin sillä **tarkoitetaan samaa asiaa** kuin aiemmin kysyttäessä lastensuojelutarpeen selvityksen tekemisestä.

**Huom!** Mukaan laskentaan otetaan myös ennen 1.10.2016 vireille tulleet arvioinnit joiden käsittely on kesken 1.10.2016.:

- on valmistunut **lakisääteisen** kolmen kuukauden kuluessa: \_\_\_\_\_
- on valmistunut yli kolmen mutta alle neljän kuukauden kuluessa: \_\_\_\_\_
- on valmistunut neljän tai yli neljän kuukauden kuluessa: \_\_\_\_\_
- asian käsittely on **kesken 3 kuukauden määräajan puitteissa**: \_\_\_\_\_
- asian käsittely on **kesken** ja 3 kuukauden määräaika on **ylitetty**: \_\_\_\_\_

1.10.2016–31.3.2017 aikana määrät kunnassa **yhteensä** (summautuu tietoja syötettäessä): \_\_\_\_\_



31.3.2017

## Kommunenät om tidsfristerna inom barnskyddet utgående från barnskyddslagen

Datainsamling med beaktande av socialvårdslagen som trädde i kraft den 1 april 2015.

### Uppföljning av att tidsfristerna iakttas

Institutet för hälsa och välfärd ska av kommunerna eller samkommunerna två gånger per kalenderår begära de uppgifter som är nödvändiga för uppföljningen och övervakningen av att de tidsfrister som föreskrivs i 26 § i barnskyddslagen och 36 § i socialvårdslagen iakttas. Uppgifterna får inte innehålla enskilda personers identifieringsuppgifter.

Kommunerna och samkommunerna ska överlämna uppgifterna avgiftsfritt till Institutet för hälsa och välfärd. THL ska överlämna uppgifterna vidare till Tillstånds- och tillsynsverket för social- och hälsovården (Valvira) för dess riksomfattande styrnings- och tillsynsuppgift.

Frågor om enkäten besvaras av Tuula Kuoppala, planerare, telefon 029 524 7234, e-post [fornamn.efternamn@thl.fi](mailto:fornamn.efternamn@thl.fi).



31.3.2017

1.

I hur många fall av **alla anhängiga barnskyddsärenden** (barnskyddsanmälan, annan kännedom om att ett barn eventuellt behöver barnskydd) **eller i hur många fall där ett barn som behöver särskilt stöd i ett socialvårdsärende** (36 § i socialvårdslagen) **har bedömningen av servicebehovet påbörjats eller inte påbörjats** under perioden 1.10.2016–31.3.2017?

OBS! Ändring i statistikföringen!

Tidigare frågade vi när ett barnskyddsärende som inletts **hade avgjorts**. Nu frågar vi när bedömningen av servicebehovet **har påbörjats** i ett anhängigt barnskyddsärende eller ett fall där ett barn behöver särskilt stöd i ett socialvårdsärende (36 § i svl).

- bedömningen har påbörjats inom **den lagstadgade** tidsfristen på sju vardagar: \_\_\_\_\_
- bedömningen har påbörjats inom 8–14 vardagar: \_\_\_\_\_
- bedömningen har påbörjats senare än inom 14 vardagar: \_\_\_\_\_
- bedömningen har inte påbörjats \_\_\_\_\_

**Det sammanlagda antalet** i kommunen under perioden 1.10.2016–31.3.2017 (summan räknas ut allteftersom uppgifter matas in): \_\_\_\_

2.

Hur många av alla de anhängiga bedömningarna av servicebehov har färdigställts och hur många pågår fortfarande under perioden 1.10.2016–31.3.2017?

OBS! Ändring i statistikföringen!

När vi nu frågar om bedömningar av servicebehovet i fall som inletts som barnskyddsärenden, **avser vi samma sak** som när vi tidigare frågade om utredningar av behovet av barnskydd.

**Obs! Inklusive bedömningar som inletts före 1.10.2016 och som fortfarande pågår 1.10.2016:**

- bedömningen har färdigställts inom **den lagstadgade** tidsfristen på tre månader: \_\_\_\_\_
- bedömningen har tagit mer än tre månader men mindre än fyra: \_\_\_\_\_
- bedömningen har tagit fyra månader eller längre: \_\_\_\_\_
- bedömningen pågår **fortfarande inom tidsfristen på tre månader**: \_\_\_\_\_
- bedömningen **pågår fortfarande och tidsfristen på tre månader har gått ut**: \_\_\_\_\_

**Det sammanlagda antalet** i kommunen under perioden 1.10.2016–31.3.2017 (summan räknas ut allteftersom uppgifter matas in): \_\_\_\_