

21.08.2017

## Perusterveydenhuollon ja suun terveydenhuollon avohoitokäynnit 2016

### Päälöydökset

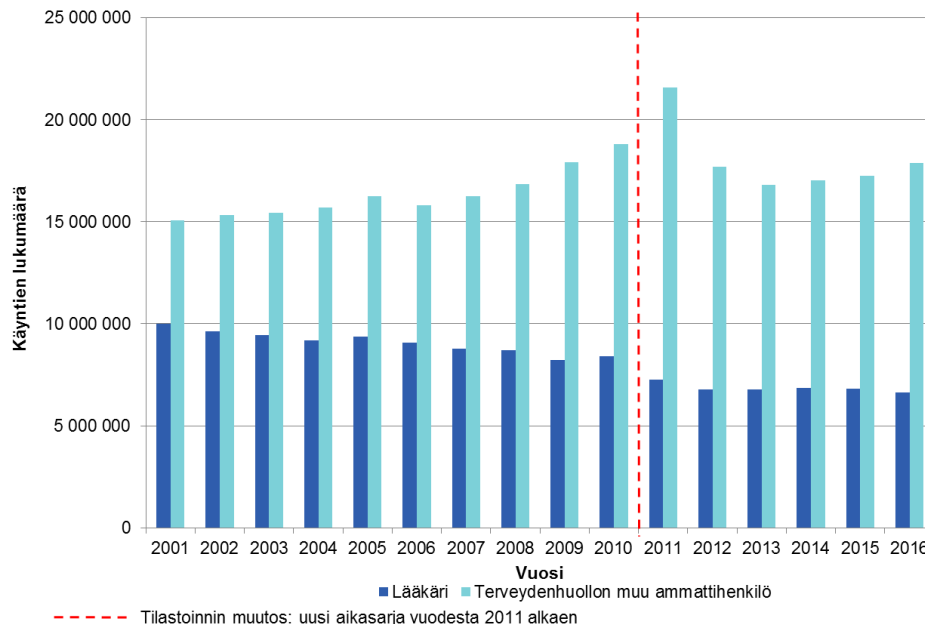
- Vuonna 2016 terveyskeskuskäyntejä oli 24,5 miljoonaa.
- Käyntien määrä kasvoi hieman (1,6 %) edellisvuoteen verrattuna, samoin asiakkaiden määrä (1,5 %).
- Suun terveydenhuollossa väestöön suhteutetut työikäisten ja eläkeikäisten asiakasmäärät ovat kasvaneet.
- Yli kolmasosa väestöstä käytti terveyskeskusten suun terveydenhuollon palveluita.

### Terveyskeskuksissa 3,8 miljoonaa avohoidon asiakasta vuonna 2016

Terveyskeskuskäyntejä oli vuonna 2016 kaikkiaan 24,5 miljoonaa. Näistä lääkärikäyntejä oli 6,6 miljoonaa ja terveydenhuollon muiden ammattihenkilöiden käyntejä 17,9 miljoonaa. Asiakkaita oli yhteensä 3,8 miljoonaa.

Avosairaanhoito oli perusterveydenhuollon avohoidon käyntien kokonaisuudesta suurin ryhmä (45,0 prosenttia). Avosairaanhoidon 2,8 miljoonalla asiakkaalla oli käyntejä hieman vajaat 11 miljoonaa. Lääkärikäyntejä näistä oli 5,3 miljoonaa. Keskimäärin yhdellä asiakkaalla oli 3,9 käyntiä vuoden 2016 aikana.

**Kuvio 1. Perusterveydenhuollon avohoitokäynnit ammattiryhmittäin vuosina 2001–2016**



**Kaisa Mölläri**  
etunimi.sukunimi@thl.fi

**Sanna-Mari Saukkonen**  
etunimi.sukunimi@thl.fi

Perusterveydenhuollon avohoidon käynneistä toiseksi suurimman ryhmän muodostivat kotisairaanhoidokäynnit (4,0 miljoonaa käyntiä, 16,4 % kaikista käynneistä). Keskimäärin käyntejä oli vuoden 2016 aikana 47,4 käyntiä asiakasta kohden. Käynnit kohdistuivat lähes kokonaisuudessaan terveydenhuollon muulle ammattihenkilöstölle kuin lääkäreille. Kotisairaanhoidon käyntimäärät ovat lähinnä suuntaa antavia, koska kotisairaanhoido- ja kotipalvelutoiminnot on monissa kunnissa yhdistetty kotihoitoon. (Taulukko 1.)

Opiskeluterveydenhuollon käynnit ovat lisääntyneet edelleen. Tätä selittää osin se, että elokuusta 2015 lähtien myös Ylioppilaiden terveydenhoitosäätiö (YTHS) on toimittanut käyntitiedot Avohilmon tiedonkeruuseen.

Vuonna 2016 mielenterveystyön avohoidon käynnit lisääntyivät 15 prosenttia edelliseen vuoteen verrattuna (taulukko 1). Mielenterveystyön käyntejä oli keskimäärin 7,3 käyntiä vuodessa asiakasta kohden. Perusterveydenhuollon avohoidon päihdetyön palvelumuodon käyntimäärät ovat lisääntyneet kymmenen prosenttia vuodesta 2015. Päihdetyössä oli keskimäärin 8,9 käyntiä asiakasta kohden vuoden aikana.

Työterveyshuollon avohoidon käynnit vähenivät yhdellä prosentilla edelliseen vuoteen verrattuna. Työterveyshuollon osalta vain osa toiminnasta tapahtuu julkisessa terveydenhuollossa terveyskeskuksissa.

Palvelumuodon muun terveydenhoidon käynnit ovat lisääntyneet 18 prosentilla edelliseen vuoteen verrattuna. Käyntejä oli eniten marraskuun aikana, jolloin annettiin suurin osa vuosittaisista influenssarokotuksista. (Taulukko 1; [Perusterveydenhuollon käynnit alueittain kuutio](#); [Avohilmon pikaraportti](#).)

Perusterveydenhuollon avohoidon lääkärikäyntien määrässä ei ole tapahtunut merkittäviä muutoksia vuosien 2012–2016 aikana. Terveyskeskusten lääkäripalveluja käyttäneiden asukkaiden osuus eroaa hieman maakunnittain. ([Perusterveydenhuollon käynnit alueittain kuutio](#).)

**Taulukko 1. Perusterveydenhuollon avohoitokäynnit ja asiakkaat palvelumuodittain vuonna 2016**

Palvelumuoto	Käynnit		Asiakkaat		Käynnit		Käynnit per asiakas
	2016	2015	2016	2015	Lääkäri 2016	Muu ammattihlö 2016	
Avosairaanhoito	10 922 332	11 083 220	2 786 843	2 788 934	5 341 514	5 580 818	3,9
Äitiysneuvola	807 030	857 838	140 656	145 763	156 788	650 242	5,7
Lastenneuvola	1 495 125	1 500 892	472 812	471 239	293 958	1 201 167	3,2
Perhesuunnittelu-/ehkäisyneuvola	199 028	207 262	128 597	133 955	68 428	130 600	1,5
Muut neuvolapalvelut	275 340	281 246	144 502	141 094	12 237	263 103	1,9
Kasvatus- ja perheneuvola	83 193	62 689	16 027	12 204	4 535	78 658	5,2
Kouluterveydenhuolto	1 533 223	1 525 942	561 488	557 141	198 524	1 334 699	2,7
Opiskeluterveydenhuolto <sup>1)</sup>	678 100	564 853	267 815	233 543	139 972	538 128	2,5
Seulonnat ja muut joukkotarkastukset	67 614	71 050	65 959	69 030	1 415	66 199	1,0
Muu terveydenhoito	730 461	597 077	594 759	486 289	25 032	705 429	1,2
Lakisääteinen työterveyshuolto	371 936	372 958	115 459	122 083	145 976	225 960	3,2
Ei-lakisääteinen työterveyshuolto	154 349	158 784	51 320	54 310	94 139	60 210	3,0
Merimiesterveysdenhuolto	733	578	411	388	380	353	1,8
Kotisairaanhoito	4 011 834	3 880 736	84 596	84 948	34 510	3 977 324	47,4
Fysioterapia	1 159 935	1 102 966	292 551	267 321	1 293	1 158 642	4,0
Apuvälinepalvelu	139 521	143 918	91 124	92 815	457	139 064	1,5
Puheterapia	173 624	177 581	37 739	37 366	59	173 565	4,6
Toimintaterapia	106 929	97 636	26 061	23 109	62	106 867	4,1
Jalkaterapia	45 786	47 462	20 680	21 097	29	45 757	2,2
Ravitsemusterapia	23 207	23 033	15 484	14 468	530	22 677	1,5
Terveyssoseaalityö	25 665	21 493	13 263	11 443	29	25 636	1,9
Muu kuntoutus ja erityisterapia	236 636	222 942	58 453	55 394	500	236 136	4,0
Mielenterveytyö	789 792	686 988	108 011	96 538	74 876	714 916	7,3
Päihdetyö	244 898	222 357	27 413	27 116	11 587	233 311	8,9
Päivätoiminta	50 969	55 231	2 922	2 661	27	50 942	17,4
Päiväsairaalatoiminta	15 775	11 902	1 837	1 566	190	15 585	8,6
Muu palvelutoiminta	144 479	114 258	53 821	51 775	12 760	131 719	2,7
Tieto puuttuu <sup>2)</sup>	125	262	124	220	6	119	1,0
<b>Yhteensä</b>	<b>24 487 639</b>	<b>24 093 154</b>	<b>3 803 152</b>	<b>3 746 972</b>	<b>6 619 813</b>	<b>17 867 826</b>	<b>6,4</b>
Kotihoito <sup>3)</sup>	26 446 172	22 733 960	148 803	144 213	24 764	26 421 408	177,7
Kotipalvelu	4 826 075	4 533 384	25 939	25 106	833	4 825 242	186,1
Suun terveydenhuolto	5 301 285	5 300 893	1 937 643	1 918 826	4 825	5 296 460	2,7
Yleislääketieteen päivystykset (Hilmo) <sup>4)</sup>	499 731	423 321					

<sup>1)</sup> Ylioppilaiden terveydenhoitosäätiön käynnit on saatu 8/2015 alkaen Avohilmoon

<sup>2)</sup> Tieto on puuttunut alkuperäisestä tiedon toimituksesta tai on ollut virheellisesti koodattu.

<sup>3)</sup> Sännöllisen kotihoidon asiakkaista (Hilmo) erillinen tilastoraportti

<sup>4)</sup> Sairaaloitten yhteispäivystyspisteiden perusterveydenhuollon käynnit

Taulukossa mukana Avohilmo yhteystavat R10–R40: käynti vastaanotolla, kotikäynti, työpaikkakäynti, sairaalakäynti

Terveyskeskuksissa tehtiin noin 5,3 miljoonaa suun terveydenhuollon käyntiä vuonna 2016. Käyntejä oli saman verran kuin vuonna 2015. (Taulukko 1.) Suurin osa terveyskeskusten suun terveydenhuollon käynneistä tehtiin hammaslääkärille (72 prosenttia kaikista käynneistä). Suun terveydenhuollon käyntien määrä on kaikissa ammattiryhmissä säilynyt samalla tasolla kuin vuonna 2015 (Taulukko 2; [Suun terveydenhuollon käynnit alueittain kuutio.](#))

Vuonna 2016 terveyskeskusten suun terveydenhuollon asiakkaita oli 1,9 miljoonaa. Väestöstä yli kolmasosa käytti terveyskeskusten suun terveydenhuollon palveluita. Keskimäärin yhdellä suun terveydenhuollon asiakkaalla oli 2,8 käyntiä vuoden aikana. (Taulukko 1; Kuvio 2; [Suun terveydenhuollon käynnit alueittain kuutio.](#))

Yleisintä suun terveydenhuollon palveluiden käyttö oli 7–17 -vuotiaiden ikäryhmässä ja vähäisintä yli 85-vuotiaiden ikäryhmässä. Suhteutettuna vastaavan ikäiseen väestöön kasvoi eniten 75–84-vuotiaiden ikäryhmän osuus verrattuna muihin ikäryhmiin. Väestöön suhteutetut asiakasmäärät ovat nousseet työikäisissä ja vanhimmissa ikäryhmissä. Vastaavasti pienten lasten (0–6 -vuotiaat) osuus on vähentynyt. (Kuvio 2; [Suun terveydenhuollon käynnit alueittain kuutio.](#))

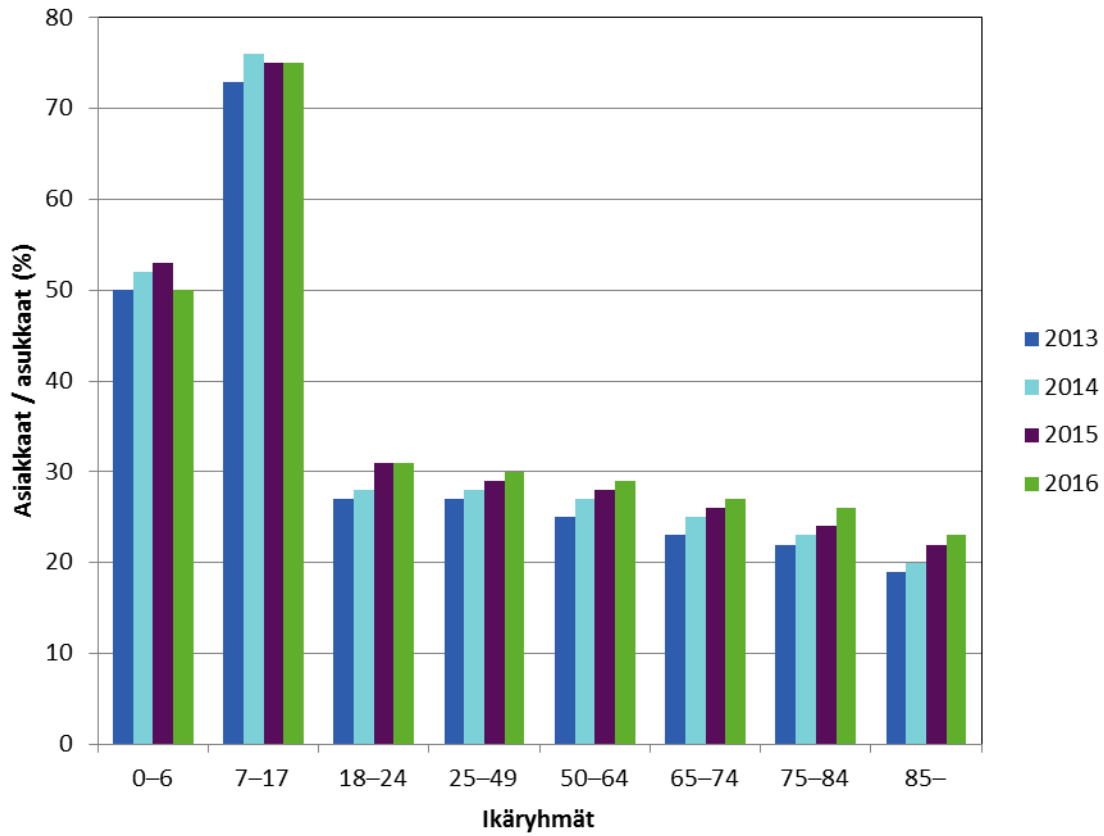
**Taulukko 2. Terveyskeskusten suun terveydenhuollon käynnit ammattiryhmittäin eri ikäryhmissä vuonna 2016**

Ikäryhmä	Hammaslääkäri	Suuhygienisti*	Hammashoitaja	Muu tai tieto puuttuu <sup>1)</sup>	Yhteensä
0–6	73 215	116 409	90 546	5 690	285 860
7–17	1 048 448	380 691	88 634	66 206	1 583 979
18–24	273 316	51 327	10 545	8 422	343 610
25–49	1 062 262	223 977	27 393	28 297	1 341 929
50–64	736 605	148 647	16 400	21 818	923 470
65–74	389 057	91 285	10 345	12 385	503 072
75–84	189 239	43 815	5 765	5 488	244 307
85 vuotta täyttäneet	54 396	16 383	2 820	1 444	75 043
Tieto puuttuu**	13	2			15
<b>Käynnit yhteensä</b>	<b>3 826 551</b>	<b>1 072 536</b>	<b>252 448</b>	<b>149 750</b>	<b>5 301 285</b>

\*Raportointikuutioissa käytetään termiä hammashuoltaja

\*\*Tietoa ei ole toimitettu tai se on ollut virheellisesti koodattu alkuperäisessä lähteessä

Kuvio 2. Terveyskeskusten suun terveydenhuollon asiakkaiden prosenttiosuus asukkaista eri ikäryhmissä vuosina 2013–2016



## Käsitteet ja määritelmät

**Asiakas:** Asiakas on perusterveydenhuollon avohoidon palveluja käyttävä tai palvelun kohteena oleva henkilö.

**Asiakkaiden lukumäärä:** Asiakkaiden lukumäärä on vuoden aikana avohoidon palveluita käyttäneiden henkilöiden lukumäärä. Yksi asiakas voi käyttää vuoden aikana useampaa kuin yhtä terveyskeskuksen palvelumuotoa. Yksi asiakas = yksi henkilötunnus. Asiakkaan ikä lasketaan käyntiajankohdan mukaan. Yksi asiakas voi olla ikäryhmitellyssä taulukossa kahdessa eri ikäryhmässä, mikäli hän on tarkasteluvuoden aikana ollut asiakkaana useammin kuin kerran ja käyntiajankohtien välillä täyttänyt vuosia siten, että ikäryhmä on muuttunut. Asiakkaiden kokonaislukumäärään kukin henkilötunnus lasketaan vain kerran.

**Avohilmo:** Perusterveydenhuollon avohoidon ilmoitus (Avohilmo) on osa laajempaa sosiaali- ja terveydenhuollon hoitoilmoitusjärjestelmää (Hilmo).

**Avohoitokäynti** (*tässä tilastoraportissa käytetään myös termiä käynti*): Avohoitokäynti on terveydenhoito- tai sairaanhoitokäynti terveydenhuollon ammattihenkilön vastaanotolla tai terveydenhuollon ammattihenkilön suorittama käynti asiakkaan luona. Mukaan on poimittu perusterveydenhuollon avohoidon ilmoitusjärjestelmän (Avohilmon) yhteystavat: käynti vastaanotolla, kotikäynti, sairaalakäynti ja työpaikkakäynti. Avohoitokäyntejä ovat erilaiset vastaanottokäynnit, terveystarkastus-, rokotus- ja seulontakäynnit sekä käynnit, jotka liittyvät terveydentilan selvittämiseen (esimerkiksi lääkärintodistukset). Avohoitokäynteihin ei oteta mukaan laboratorio- ja radiologian yksikköön tehtyjä käyntejä.

**Avosairaanhoitokäynti:** Avosairaanhoitokäynti on asiakkaan terveysongelman hoitoa varten annettava palvelu. Avosairaanhoitokäynti voi olla päivystysluonteista tai ennalta sovittua.

**Hammaslääkärikäynti:** Hammaslääkärikäynti on käynti hammaslääkärin vastaanotolla tai hammaslääkärin suorittama käynti asiakkaan luona. Mukaan on poimittu perusterveydenhuollon avohoidon ilmoitusjärjestelmän (Avohilmon) yhteystavat: käynti vastaanotolla, kotikäynti, sairaalakäynti ja työpaikkakäynti.

**Hilmo:** Sosiaali- ja terveydenhuollon hoitoilmoitusjärjestelmä (Hilmo).

**Kotisairaanhoidon käynti:** Kotisairaanhoitokäynti on hoito- ja palvelusuunnitelman mukaiset tai tilapäiset sairaanhoidon palvelut, jotka annetaan asiakkaalle hänen kotonaan, asuinpaikassaan tai vastaavassa paikassa. Kotisairaalatoiminta on vuoden 2016 tiedoissa kirjattu kotisairaanhoidoksi.

**Kouluterveydenhuollon käynti:** Kouluterveydenhuollon käyntejä ovat perusopetuksen piirissä olevien lasten käynnit terveyden ja hyvinvoinnin seuraamiseksi ja edistämiseksi sekä terveysongelmien hoitamiseksi järjestetyissä palveluissa.

Kouluterveydenhuollon terveydenhoito- ja sairaanhoitokäynteihin lasketaan kuuluvaksi myös alle 7-vuotiaana koulunsa aloittaneiden käynnit.

**Lastenneuvolan käynti:** Lastenneuvolan käynnit ovat alle oppivelvollisuusikäisten lasten käynnit lastenneuvolassa, myös asetuksen mukaisesti laajoihin terveystarkastuksiin osallistuvien vanhempien käynnit lastenneuvolassa. Käynneillä seurataan lasten kasvua, kehitystä ja hyvinvointia sekä tuetaan perheitä.

**Lääkärikäynti:** Lääkärikäynti on terveydenhoito- tai sairaanhoitokäynti lääkärin vastaanotolla tai lääkärin suorittama käynti asiakkaan luona.

**Muut neuvolapalvelukäynnit:** Muita neuvolapalvelukäyntejä ovat neuvolan kaltaiset palvelut, jotka eivät kuulu lasten- ja äitiysneuvolaan. Näitä ovat nuorten-, aikuisten- ja ikäihmisten neuvolat, opiskelu- tai työterveyshuollon ulkopuolelle jäävien nuorten ja työikäisten sekä omaishoitajien terveystarkastukset. Myös asiakas- ja palvelunohjaustoimintakäynnit tilastoidaan muihin neuvolapalveluihin. (Terveydenhuoltolaki 1326/2010 13 §.)

**Muu terveydenhoitokäynti:** Muita terveydenhoidon käyntejä ovat erikseen toteutettu seksuaaliterapia- ja rokotustoiminta, opiskeluterveydenhuollon ulkopuoliset kutsuntatarkastukset, todistuskäynnit terveydentilan toteamiseksi sekä muut vastaavat terveydenhoitopalvelut. (Terveydenhuoltolaki 1326/2010 13 §.)

**Opiskeluterveydenhuollon käynti:** Opiskeluterveydenhuollon käyntejä ovat Terveydenhuoltolain (1326/2010) 17 § mukaiset käynnit. Tilasto sisältää vain terveyskeskusten ja YTHS:n tuottamat opiskeluterveydenhuollon käynnit.

**Palvelumuoto:** Palvelumuoto kuvaa perusterveydenhuollon terveyskeskuksen avohoidon toimintoja kansanterveystyön tehtäväalueiden mukaisesti. Palvelumuotojen tarkemmat määrittelyt ovat saatavilla Avohilmo-oppaassa (<http://urn.fi/URN:ISBN:978-952-302-652-0>).

**Perusterveydenhuolto:** Perusterveydenhuolto on kunnan järjestämää lakisääteistä (Terveydenhuoltolaki 1326/2010 3§) väestön terveydentilan seuranta, terveyden edistämistä ja sen osana terveysneuvontaa ja terveystarkastuksia, suun

terveydenhuoltoa, lääkinnällistä kuntoutusta, työterveyshuoltoa, ympäristöterveydenhuoltoa sekä päivystystä, avosairaanhoidoa, kotisairaanhoidoa, kotisairaala- ja sairaalahoitoa, mielenterveys- ja päihdetyötä siltä osin kuin niitä ei järjestetä sosiaalihuollossa tai erikoissairaanhoidossa. Perusterveydenhuollosta voidaan käyttää myös nimitystä kansanterveystyö.

**Suun terveydenhuollon käynti:** Suun terveydenhuollon käyntejä ovat käynnit hammaslääkärin, suuhygienistin ja hammashoitajan luona tai em. terveydenhuollon ammattihenkilön suorittamat käynnit asiakkaan luona suun ja hampaiden terveyden ylläpitämiseksi sekä sairauksien hoitamiseksi. Mukaan on poimittu Perusterveydenhuollon avohoidon ilmoitusjärjestelmän (Avohilmon) yhteystavat: käynti vastaanotolla, kotikäynti, sairaalakäynti ja työpaikkakäynti.

**Terveydenhuollon ammattihenkilö:** Ammattihenkilö on lain terveydenhuollon ammattihenkilöistä (559/1994) ja valtioneuvoston asetusten sosiaalihuollon ammatillisen henkilöstön kelpoisuusvaatimuksista (272/2005) ja terveydenhuollon ammattihenkilöistä (564/1994) määrittelemä sosiaali- tai terveydenhuollon ammattihenkilö.

**Terveyskeskuskäynti:** Terveyskeskuskäynti kuvaa kaikkia perusterveydenhuollon avohoidon käyntejä.

**Työterveyshuollon käynti:** Työterveyshuollon käyntejä ovat työterveyshuoltolain 12 §:n ja 14 §:n mukaiset työnantajalta laskutetut käynnit. Käynteihin tilastoidaan asiakkaiden käynnit terveydenhuollon ammattihenkilöiden luo ja ammattihenkilöiden tekemät käynnit asiakkaan luokse, mutta ei kuitenkaan työpaikkaselvityksiä tai työpaikkakäyntejä.

**Äitiysneuvolan käynnit:** Äitiysneuvolan käyntejä ovat raskaana olevien naisten ja lasta odottavien perheiden käynnit äitiysneuvolassa. Käynneillä seurataan raskauden kulkua ja tuetaan perheitä.

## Öppenvårdsbesöken inom primärvården och mun- och tandvården 2016

### Centrala rön

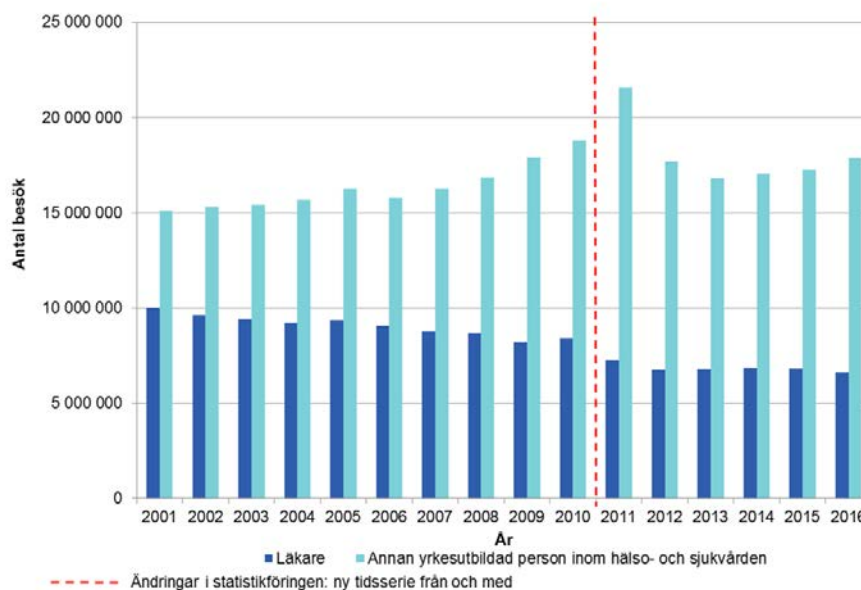
- Under 2016 gjordes 24,5 miljoner besök på hälsovårdscentraler.
- Antalet besök ökade något (1,6 %) jämfört med året innan, liksom antalet invånare (1,5 %).
- Antalet klienter i arbetsför ålder och pensionsåldern har ökat hos munhälsövården.
- Över en tredjedel av befolkningen utnyttjade hälsovårdscentralernas mun- och tandvårdstjänster.

### Hälsovårdscentralerna hade 3,8 miljoner klienter inom öppenvården 2016

År 2016 registrerades sammanlagt 24,5 miljoner besök på hälsovårdscentraler. Antalet läkarbesök var 6,6 miljoner och antalet besök hos annan hälso- och sjukvårdspersonal 17,9 miljoner. Antalet klienter var sammanlagt 3,8 miljoner.

Sett till det totala antalet besök var den öppna sjukvården den största gruppen inom primärvårdens öppenvård (45,0 procent). Den öppna sjukvårdens 2,8 miljoner klienter gjorde knappt 11 miljoner besök. Av dessa var 5,3 miljoner läkarbesök. I genomsnitt gjorde en klient 3,9 besök under 2016.

**Figur 1. Besök inom den öppna primärvården enligt yrkesgrupp under åren 2001–2016**



**Kaisa Mölläri**  
fornamn.efternamn@thl.fi

**Sanna-Mari Saukkonen**  
fornamn.efternamn@thl.fi





## Laatuseloste

### Perusterveydenhuolto

#### Tilastotietojen relevanssi

Perusterveydenhuollon tilasto sisältää tietoja perusterveydenhuollon toiminnasta Hoitoilmoitusrekisterin perusterveydenhuollon Avohilmo-tietojen pohjalta. Tilasto sisältää tietoja palvelun tuottajasta, väestön palvelujen käytöstä, hoidon saatavuudesta, väestön terveysongelmista, epidemioiden leviämisestä, asiakkaan/potilaan kotikunnasta ja sukupuolesta, käynneistä ikäryhmittäin, avokäynneistä palvelumuodoittain, käyntisyistä, toimenpiteistä ja jatkohoidosta, lääkityksestä ja rokotuksista sekä lasta odot-tavien naisten sekä lasten ja nuorten terveyden edistämiseksi tehdyistä tarkastuksista (Avohilmo-opas<sup>1</sup>). Vuodeosastojen potilaista ilmoitetaan hoitopäivät ja -jaksot sekä potilaiden arvioitu tarkoituksenmukainen hoitopaikka.

Tilasto on tarkoitettu terveydenhuollon ammattihenkilöille, hallintoviranomaisille, suunnittelijoille ja tutkijoille, jotka tarvitsevat ajantasaista tietoa terveyskeskusten palvelutuotannosta Suomessa. Tilaston pohjana olevan hoitoilmoitusrekisterin tietosisältöä ja tiedonkeruuta sekä raportointia kehitetään yhteistyössä tiedontuottajien ja käyttäjien kanssa.

Tilaston tietojen keruu perustuu Terveyden ja hyvinvoinnin laitoksesta annettuun lakiin (668/2008), tilastolakiin (280/2004), terveydenhuollon valtakunnallisia henkilörekistereistä annettuun lakiin (566/1989) sekä asetukseen terveydenhuollon valtakunnallisista henkilörekistereistä (1671/1993). Terveyden ja hyvinvoinnin laitos (THL) on terveydenhuollon tilastoviranomainen ja tilastojen ylläpito on THL:n lakisääteinen tehtävä.

#### Menetelmäkuvaus

Perusterveydenhuollon tilasto perustuu palveluntuottajilta saatuihin tietoihin, jotka poimiintuvat potilastietojärjestelmistä suoraan ammattilaisten tekemistä kirjauksista asiakkaiden tietoihin (Avohilmo-tiedot).

Tilaston perusjoukko muodostuu kaikista niistä henkilöistä, jotka ovat käyneet perusterveydenhuollon avohoidon- ja suun terveydenhuollon käynneillä vuoden aikana sekä vuodeosasto hoidon aikana avohoitopalveluja (esim. fysioterapiaa) saaneet henkilöt. Perusterveydenhuollon järjestämisestä vastaava kunta on vastuussa myös tietojen toimittamisesta THL:ään silloin, kun palvelu ostetaan esimerkiksi yksityiseltä palveluntuottajalta.

Avohilmo-tiedot toimitetaan THL:ään sähköisesti kerran vuorokaudessa tapahtuvalla automaattisella poiminnalla potilastietojärjestelmistä.

Tilastossa käytetyt luokitukset sekä tiedonkeruun ohjeet on kuvattu avohoidon Avohilmo-oppaassa sekä THL:n verkkosivuilla ([www.thl.fi/avohilmo](http://www.thl.fi/avohilmo)). Keskeiset käsitteet ja määritelmät kuvataan erikseen tilastoraportin tekstiosassa.

#### Tietojen kattavuus

Tämä tilastoraportti perustuu THL:lle 21.6.2017 mennessä Avohilmoon tulleisiin tietoihin. Vuoden 2016 perusterveydenhuollon avohoidon ja suun terveydenhuollon tiedot saatiin lähes kattavasti kaikista perusterveydenhuollon avohoidon julkisista organisaatioista.

Kattavat tiedot jäivät puuttumaan perusterveyden osalta Hattulasta, Mäntyharjusta, Pertunmaalta ja Pyhtäältä. Puuttuvien kuntien väestö on 0,4 prosenttia koko maan väestöstä.

Suun terveydenhuollosta kattavat tiedot jäivät puuttumaan Hattulan, Kemin, Kemijärven, Mäntyharjun, Pertunmaan ja Pyhtään terveyskeskuksista. Puuttuvien kuntien väestö on 0,9 prosenttia koko maan väestöstä.

---

1 Avohilmo. Perusterveydenhuollon avohoidon ilmoitus 2015. Määrittelyt ja ohjeistus: <http://urn.fi/URN:ISBN:978-952-302-273-7>

Yhteispäivystyksenä järjestetystä perusterveydenhuollon päivystystoiminnasta on tilastoraportin tarkastelussa mukana vain perusterveydenhuollon tietojärjestelmiin Avohilmo-tietosisällön mukaisesti kirjattu yhteispäivystyksenä järjestetty perusterveydenhuollon päivystystoiminta.

### Tietojen tarkkuus ja luotettavuus

Tietojen oikeellisuus on riippuvainen tiedonantajien toimittamien tietojen laadusta ja oikeellisuudesta.

Tietojen laatua seurataan THL:ssä ja tietojen tuottajien toimesta Avohilmon pikaraportilta, joka päivittyy päivittäin. Pikaraportteilta seurataan tiedonkeruun kattavuutta ja laatua palveluntuottajittain ja palvelumuodoittain sekä käyntisyiden ja toimenpiteiden kirjaamiskattavuutta.

Avohilmon tiedonkeruun kautta kerättävistä tiedoista muodostuu myös rokotusrekisteri. Osa Avohilmo-tietojen laadun ja kattavuuden tarkistamista on rokotusrekisteriin kuukausittain tehtävät rokotustietojen täydellisyystarkistukset. ([Rokotusrekisterin laatuseloste.](#))

Tiedonantajiin ja tietojärjestelmätoimittajiin ollaan yhteydessä, mikäli laadussa havaitaan puutteita. Avohilmo-aineiston korjaaminen tapahtuu aina tiedon tuottajan toimesta. Tarvittaessa Avohilmoon vastaanotetaan päivittyneitä/korjattuja aineistoja aikaisemmilta vuosilta.

### Tietojen ajantasaisuus ja oikea-aikaisuus

Päivittäin päivittyvältä **Avohilmon pikaraportilta** on saatavilla tietoja perusterveydenhuollon avohoidon tapahtumista, käyntisyistä, toimenpiteistä, influenssaseurannasta ja lääkityksistä. Tiedot perusterveydenhuollon avohoidon käynneistä on saatavilla tietokantaraportteissa ([www.thl.fi/tietokantaraportit](http://www.thl.fi/tietokantaraportit)).

Kuukausittain päivittyvät **Tietokantaraportit**, eli tiivisteet ja kuutiot, mahdollistavat käyttäjän omat valinnat ja tiedonhaun rekisteriaineistosta. **Tiivisteillä** tarkoitetaan valmiiksi tehtyä koostetta aihealueen keskeisistä tiedoista. **Kuutiot** mahdollistavat tietojen monipuolisemman tarkastelun. Perusterveydenhuollon avohoidon käyntitietoja voi tarkastella vuodesta 2015 alkaen alue-, palveluntuottaja- ja asiakasnäkökulmasta.

Perusterveydenhuollon hoitopääsyn tiedot on saatavilla kuukausittain päivittyviltä **tietokantaraportteilta, kuutioista ja tiivisteiltä**. Hoitopääsytiedoista on myös saatavilla kaksi kertaa vuodessa päivittyvät tilastoraportit.

Perusterveydenhuollon avohoidon käyntisyistä ja toimenpiteistä on saatavilla kuukausittain päivittyvät tietokantaraportit sekä tilastoraportti käyntisyistä.

Tilasto- ja indikaattoripankki Sotkanetistä ([www.sotkanet.fi](http://www.sotkanet.fi)) vuosittain päivittyviä tietoja on mahdollista tarkastella kunta, maakunta ja koko maan tasolla väestöön suhteutettuna ja absoluuttisina lukuina.

Laajemmin aihekohtaisilla tilastoraportteilla raportoidaan vuosittain perusterveydenhuollon avohoidon käyntitietoja eri ammattiryhmissä ja palvelumuodoissa, käyntien syitä avohoidon käynneillä sekä terveyskeskusten vuodeosastojen tietoja potilaista, hoitopäivistä ja -jaksoista. Tilastoraporttien tarkempi julkaisu-aikataulu ilmenee [THL:n julkaisukalenterista](#).

### Tietojen yhtenäisyys ja vertailukelpoisuus

Poisto-/hoitoilmoitusjärjestelmä on ollut käytössä Suomen terveydenhuoltolaitoksissa vuodesta 1967 lähtien. Poistoilmoitus (hoidon päättämislmoitus) muuttui hoitoilmoitukseksi vuoden 1994 alusta Stakesista annetun lain (1073/92) 6§:n ja terveydenhuollon valtakunnallisista henkilörekistereistä annetun lain (556/1989) ja asetuksen (774/1989; muut. 1671/1993) nojalla. Järjestelmä on alun perin kattanut ainoastaan erikoissairaanhoidon ja perusterveydenhuollon laitoshoidon.

Perusterveydenhuollon avohoidon käyntitiedot (Avohilmo) tulivat osaksi hoitoilmoitusjärjestelmän tiedonkeruuta vuonna 2011. Avohilmo-tiedonkeruu korvasi vuonna 2002 aloitetun niin kutsutun Notitia-tiedonkeruun ja samalla tiedonkeruu muuttui sähköisellä tiedonsiirrolla suoraan potilastietojärjestelmistä tapahtuvaksi henkilötietotasoiseksi.

Perusterveydenhuollon ja suun terveydenhuollon avohoitokäyntien sekä terveyskeskusten vuodeosastojen tiedot raportoitiin samassa tilastoraportissa tilastovuosilta 2011–2014. Tilastovuodesta 2015 lähtien perusterveydenhuollon ja suun

terveydenhuollon avohoitokäyntien tiedot raportoidaan yhdessä tilastoraportissa, ja terveystieteiden vuodeosastojen tiedot erillisenä tilastoraporttina.

Perusterveydenhuollosta julkaistaan avohoidon käyntitietojen lisäksi tilastoraportti kiireettömästi hoitoonpääsystä sekä käyntisyistä ja toimenpiteistä kuvaava tilastoraportti. Jokaisen tilastoraportin yhteydessä esitetään laatuseloste, jossa kuvataan tarkemmin tilastoraportin tietosisältöä.

### Tietojen saatavuus ja selkeys

Perusterveydenhuollon tilastosta julkaistaan vuonna 2017 tilastoraportti vuoden 2016 perusterveydenhuollon ja suun terveydenhuollon avohoitokäynneistä. Tilastoraportti julkaistaan vuosittain THL:n verkkosivulla osoitteessa [www.thl.fi/tilastot/perusterveydenhuolto](http://www.thl.fi/tilastot/perusterveydenhuolto). Tilaston tiedot ovat saatavilla tietokantaraportteilta [https://www.thl.fi/fi/tilastot/tilastotietokannat/tietokantaraportit#Perusterveydenhuollon\\_palvelut](https://www.thl.fi/fi/tilastot/tilastotietokannat/tietokantaraportit#Perusterveydenhuollon_palvelut) ja Sotkanetistä ([www.sotkanet.fi](http://www.sotkanet.fi)) sekä vuosikirjoissa ja kansainvälisissä tilastojulkaisuissa.

Terveydenhuollon valtakunnallisista henkilörekistereistä annetun lain (556/1989) 4 §:n mukaan hoitoilmoitusrekisteriin talletetut henkilötiedot on pidettävä salassa. THL voi kuitenkin osaltaan antaa luvan tietojen luovuttamiseen, jos luovutus tapahtuu terveydenhuollon toimintaa, tautien ennaltaehkäisyä tai hoitoa koskevaa taikka näihin liittyvää määrättyä tieteellistä tutkimusta varten. Ennen lupapäätöksen antamista on varattava tietosuojavaltuutetulle tilaisuus tulla kuulluksi. Tietojen luovuttamisen ehdoista ja tutkimuslupien hakemisesta tietoja löytyy THL:n verkkosivuilta ([www.thl.fi/tutkimusluvut](http://www.thl.fi/tutkimusluvut)).

### Perusterveydenhuollon ja suun terveydenhuollon avohoitokäynnit 2016 -tilastoraportin erityiskysymykset

Terveyskeskuksista saadaan kattavasti ajantasaisia tietoja päivittäin.

Vuonna 2017 julkaistavasta vuoden 2016 tiedoista tilastoraportin mukaiset tiedot ovat saatavilla myös Sotkanet-indikaattoripankissa ja perusterveydenhuollon tietokantaraportteista. Kuukausittain päivittyvät tietokantaraporttien tiedot eroavat 21.6.2017 päivitetystä tilastoraportin tiedoista. Päivityksen jälkeen on THL:n Avohilmon tiedonkeruuseen vuoden 2016 tietoja päivitetty. Tilastoraporttia vastaavat tiedot on viety kesäkuussa 2017 (21.6.2017 tiedoilla) Sotkanettiin, jota päivitetään täydennetyillä tiedoilla syksyllä 2017.

Kotisairaanhoidon käyntitietojen tarkastelussa on huomioitava, että osa kotisairaanhoidon käyntitiedoista tilastoidaan kotihoitoon, jos yhdistettyä kotisairaanhoidoa ja kotipalvelua ei voida erottaa. Mikäli kunnat eivät pysty erittelemään kotisairaanhoidon- ja kotipalvelutoimintaansa, käynnit raportoidaan THL:n ohjeistuksen (Avohilmo 2015) mukaan kotihoitoon käynneiksi. Vuonna 2016 kotisairaanhoidon käynnit lisääntyivät 3,4 prosentilla ja kotihoitoon käynnit lisääntyivät 16,3 prosentilla vuodesta 2015. Tässä tilastoraportissa kotihoitoon käynnit ilmoitetaan taulukossa 1, muutoin kotihoitoon käynneistä ei ole otettu mukaan tarkasteluun. Kotisairaanhoidon ja kotihoitoon asiakkaita on kesäkuussa 2017 julkaistu oma kotihoitoon laskentareportti vuodelta 2016.

Työterveyshuollon osalta vain osa toiminnasta tapahtuu julkisen terveydenhuollossa terveystieteiden vuodeosastossa. Suuri osa työterveyshuollosta on järjestetty yksityisen sektorin tai liikelaitosten toimesta, eivätkä ne sisälly aineistoon.