

Kotihoito ja sosiaalihuollon laitos- ja asumispalvelut 2016

Päälöydökset

- Yhteensä kotihoitoa ja laitos- ja asumispalveluja sai vuoden 2016 lopussa noin 21 prosenttia 75 vuotta täyttäneistä.
- Ikääntyneiden ja kehitysvammaisten ympärivuorokautinen hoiva järjestetään yhä useammin palveluasumisen laitoshoidon sijaan.
- Ympärivuorokautisessa hoidossa oli vuoden 2016 lopussa 9,0 prosenttia 75 vuotta täyttäneistä. Vuonna 2000 osuus oli 10,0 prosenttia.
- Pitkäaikaisasiakkaina kehitysvammalaitoksissa oli vuoden 2016 lopussa yhteensä 795 henkilöä, mikä on 17 % vähemmän edellisvuoteen verrattuna.

Tehostetuissa palveluasunnoissa asuvien ikääntyneiden suhteellinen osuus on noussut 2000-luvun ajan

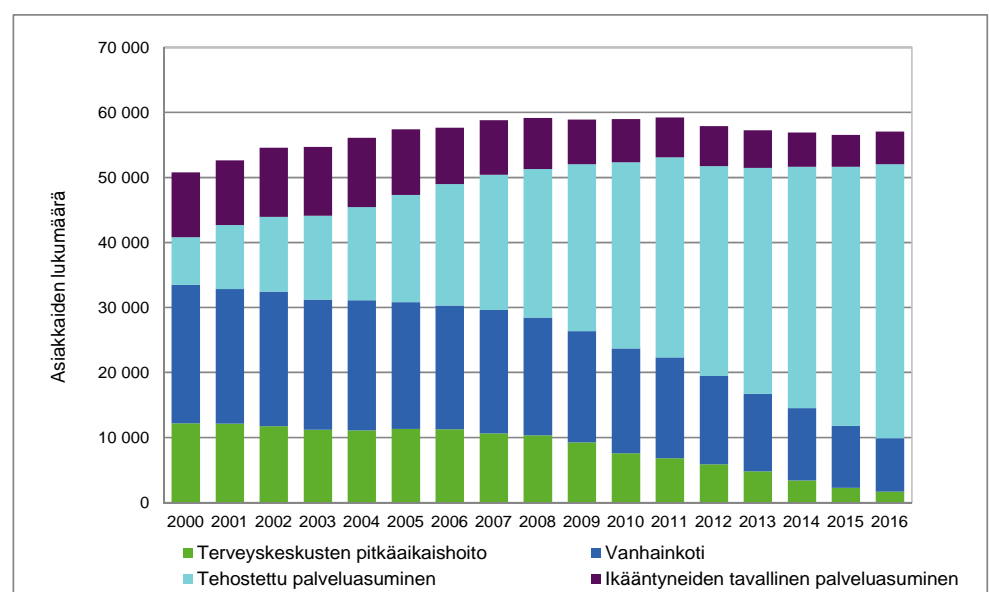
Vuoden 2016 lopussa vanhainkotihoitossa oli 8 212 asiakasta ja asiakasmäärä väheni 13,5 prosenttia edelliseen vuoteen verrattuna. Pitkäaikaishoidon asiakkaiden määrä terveyskeskusten vuodeosastoilla väheni 27 prosenttia. Sen sijaan ikääntyneiden ympärivuorokautisen palveluasumisen eli tehostetun palveluasumisen asiakasmäärä nousi 6 prosenttia. Tehostetussa palveluasumisessa asiakkaita oli vuoden 2016 lopussa kaikkiaan 42 161.

Ikääntyneille tarkoitettujen laitos- ja asumispalvelujen kokonaisasiakasmäärä on noussut 2000-luvun alun ajan. Naisten osuus ikääntyneiden palveluissa oli vuonna 2016 noin kolme neljäsosaa. Kotihoitoa ja laitos- ja asumispalveluja sai vuoden 2016 lopussa yhteensä noin 21 prosenttia 75 vuotta täyttäneistä.

Yksityiset palveluntuottajat tuottavat sosiaalihuollon palveluasumisesta merkittävän osan. Yksityisen osuus vaihtelee palveluittain. Suurin osuus on mielenterveyskuntoutujiin palveluissa (91 %). Ikääntyneiden tehostetussa palveluasumisessa yksityisten palveluntuottajien (yritykset ja järjestöt) toimipaikoissa asui 49 prosenttia asiakkaista.

Kehitysvammaisten laitoshoidossa oli vuoden 2016 lopussa 920 asiakasta, mikä on 16 prosenttia vähemmän kuin edellisenä vuonna. Pitkäaikaisesti laitoksessa asui 795 henkilöä. Kehitysvammaisten ympärivuorokautisen palveluasumisen eli autetun asumisen asiakasmäärä puolestaan nousi seitsemän prosenttia. Vuoden 2016 lopussa kehitysvammaisten autetun asumisen asiakkaita oli 8 265 henkilöä.

Kuvio 1. Ikääntyneiden laitos- ja asumispalvelujen asiakkaat yhteensä vuosien 2000–2016 lopussa



Miina Arajärvi
etunimi.sukunimi@thl.fi

Raija Kuronen
etunimi.sukunimi@thl.fi

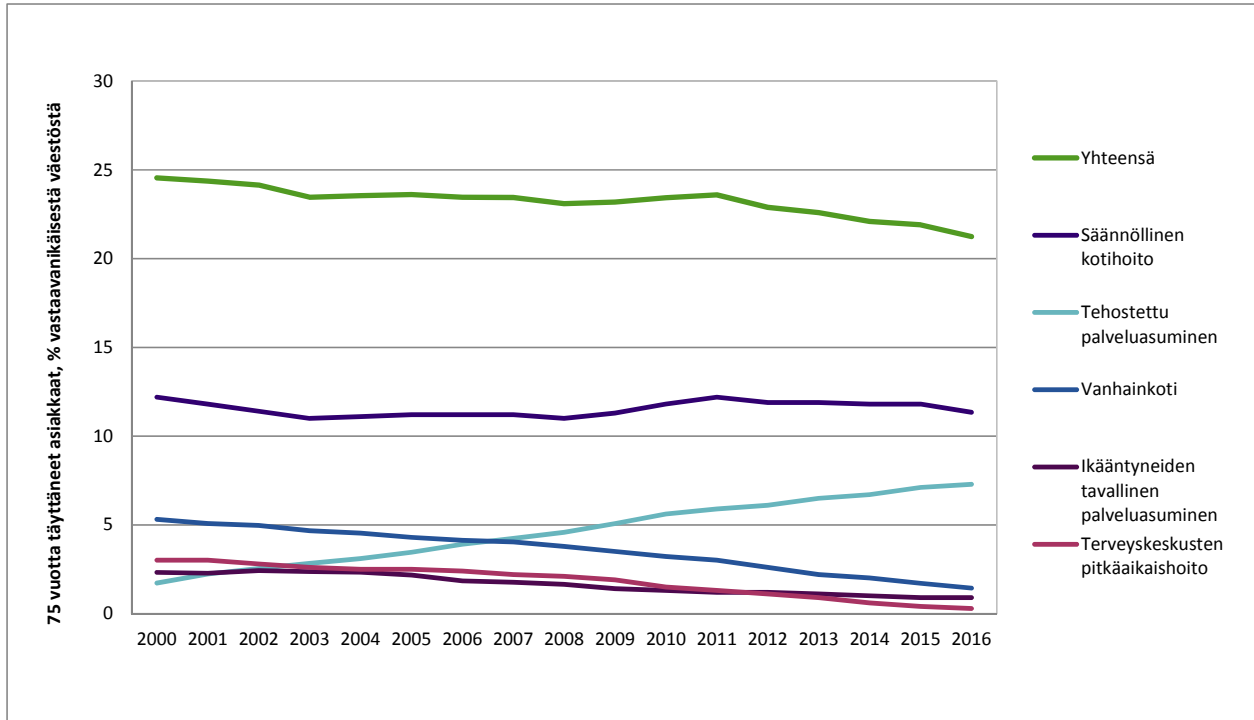
Sisällys

Sosiaalihuollon laitos- ja asumispalvelut 201–	1
Ikääntyneiden laitos- ja avopalvelut	3
Säännöllinen kotihoito	5
Ikääntyneiden laitos- ja asumispalvelut	8
Kehitysvammaisten laitos- ja asumispalvelut	9
Alle 65-vuotiaiden muu palveluasuminen	11
Psykiatrian asumispalvelut	12
Päihdehuollon laitos- ja katkaisuhuolto	13
Käsitteet ja määritelmät	15
Taulukoissa käytetyt symbolit	17
Liitetaulukot – Tabellbilagor – Appedix Tables	18
Laatuseloste (SVT)	

Ikääntyneiden laitos- ja avopalvelut

Tarkasteltavina palveluina tässä tilastoraportissa ovat säännöllinen kotihoito, tavallinen ja tehostettu palveluasuminen, vanhainkotihoito ja terveyskeskusten vuodeosastojen pitkäaikaishoito. Vuoden 2016 lopussa ikääntyneiden palveluita sai 10,6 prosenttia 65 vuotta täyttäneistä, 21 prosenttia 75 vuotta täyttäneistä ja 43 prosenttia 85 vuotta täyttäneistä. Kokonaisasiakasmäärä on vuoden 2016 lopussa suurempi kuin 2000-luvun alussa, mutta palveluja käyttää pienempi osuus ikääntyneistä. (Liitetaulukko 10.)

Kuvio 2. Ikääntyneiden palvelujen peittävyys 2000–2016 kunkin vuoden lopussa



Ikääntyneiden ympärivuorokautisissa palveluissa (henkilökunta paikalla ympärivuorokauden) on tapahtunut 2000-luvulla muutos. Tehostetun palveluasumisen käyttö on jatkuvasti lisääntynyt ja laitoshoidon vanhainkodeissa ja terveyskeskusten vuodeosastoilla on vähentynyt.

Ikäihmisten palvelujen laatusuosituksessa on asetettu määrällisiä tavoitteita palvelurakenteelle. Tavoitteena on, että vuoteen 2017 mennessä 75 vuotta täyttäneistä henkilöistä 2–3 prosenttia on hoidossa vanhainkodeissa tai pitkäaikaisesti terveyskeskusten vuodeosastoilla, 6–7 prosentti tehostetussa palveluasumisessa ja 13–14 prosenttia saa säännöllistä kotihoitoa. Vuoden 2016 lopussa tehostetussa palveluasumisessa oli 7,3 prosenttia, vanhainkodeissa 1,4 prosenttia ja terveyskeskuksen vuodeosastolla pitkäaikaishoidossa 0,3 prosenttia 75 vuotta täyttäneistä¹. Ympärivuorokautisen hoidon (laitoshoidon ja tehostettu palveluasuminen) peittävyys oli vuoden 2000 lopussa 75 vuotta täyttäneillä 10,0 prosenttia ja vuonna 2016 luku oli 9,0 prosenttia. (Taulukko 1.)

Naisten osuus palveluissa on noin kolme neljäsosaa ja tämä selittyy paljolti sillä, että ikääntyneitä naisia on enemmän kuin miehiä. Lisäksi naiset ovat useimmiten yksinasujia. Naisia on palvelujen piirissä enemmän kuin miehiä myös vastaavan ikäiseen väestöön suhteutettuna. (Taulukko 2 ja 3.)

¹ (Laatusuositus hyvän ikääntymisen turvaamiseksi ja palvelujen parantamiseksi (STM 2013:11): <http://urn.fi/URN:ISBN:978-952-00-3415-3>)

Taulukko 1. Ikääntyneiden palvelujen rakenne ja peittävyys 1990–2016, 75 vuotta täyttäneet asiakkaat, lkm ja % 75 v. täyttäneestä väestöstä

Vuosi	Säännöllinen kotihoito 30.11.		Tavallinen palveluasuminen 31.12.		Tehostettu palveluasuminen 31.12.		Vanhainkodit 31.12.		Terveyskeskusten pitkäaikaishoito 31.12.	
	lkm	%	lkm	%	lkm	%	lkm	%	lkm	%
1990	22 180	7,8	9 608	3,4
1995	40 177	13,4	19 535	6,5	10 312	3,4
2000	7 900	2,3	5 857	1,7	18 093	5,3	10 360	3,0
2001	41 132	11,8	7 951	2,3	7 791	2,2	17 755	5,1	10 362	3,0
2002	8 694	2,4	9 127	2,6	17 786	5,0	10 024	2,8
2003	40 585	11,0	8 682	2,4	10 393	2,8	17 212	4,7	9 640	2,6
2004	8 882	2,3	11 760	3,1	17 246	4,5	9 584	2,5
2005	44 082	11,2	8 521	2,2	13 554	3,4	16 878	4,3	9 871	2,5
2006	7 407	1,8	15 748	3,9	16 671	4,1	9 766	2,4
2007	46 042	11,2	7 311	1,8	17 472	4,2	16 677	4,0	9 264	2,2
2008	46 303	11,0	6 875	1,6	19 231	4,6	15 923	3,8	8 994	2,1
2009	48 049	11,3	6 037	1,4	21 659	5,1	14 971	3,5	8 074	1,9
2010	51 271	11,8	5 851	1,3	24 434	5,6	14 022	3,2	6 649	1,5
2011	54 166	12,2	5 411	1,2	26 300	5,9	13 482	3,0	5 944	1,3
2012	53 703	11,9	5 474	1,2	27 769	6,1	11 878	2,6	5 109	1,1
2013	55 419	11,9	5 109	1,1	30 075	6,5	10 365	2,2	4 144	0,9
2014	56 066	11,8	4 698	1,0	32 020	6,7	9 689	2,0	2 920	0,6
2015	56 507	11,8	4 386	0,9	34 272	7,1	8 203	1,7	1 949	0,4
2016	56 714	11,3	4 498	0,9	36 451	7,3	7 154	1,4	1 401	0,3

Taulukko 2. Sukupuolirakenne ikääntyneiden palveluissa iän mukaan 2016

	Säännöllinen kotihoito 30.11.	Tavallinen palveluasuminen 31.12.	Tehostettu palveluasuminen 31.12.	Vanhainkodit 31.12.	Terveyskeskusten pitkäaikaishoito 31.12.
65+					
Miehet		32,7	28,7	29,0	32,3
Naiset		67,3	71,3	71,0	67,7
Yhteensä		100,0	100,0	100,0	100,0
75+					
Miehet		29,5	26,3	26,4	30,3
Naiset		70,5	73,7	73,6	69,7
Yhteensä		100,0	100,0	100,0	100,0
85+					
Miehet		25,1	24,2	21,3	25,1
Naiset		74,9	75,8	78,7	74,9
Yhteensä		100,0	100,0	100,0	100,0

Taulukko 3. Peittävyys ikääntyneiden palveluissa iän ja sukupuolen mukaan 2016, % ikäryhmästä

	Säännöllinen kotihoito 30.11.	Tavallinen palveluasuminen 31.12.	Tehostettu palveluasuminen 31.12.	Vanhainkodit 31.12.	Terveyskeskusten pitkäaikaishoito 31.12.
65+					
Miehet		4,4	0,3	2,4	0,5
Naiset		7,0	0,6	4,5	0,8
Yhteensä		5,8	0,4	3,6	0,7
75+					
Miehet		8,7	0,6	5,0	1,1
Naiset		13,0	1,1	8,7	1,6
Yhteensä		11,3	0,9	7,3	1,4
85+					
Miehet		18,3	1,7	11,0	2,6
Naiset		23,4	2,3	17,5	3,3
Yhteensä		21,9	2,1	15,6	3,1

Säännöllinen kotihoito

Kotihoidolla tarkoitetaan sosiaalihuoltolain 19 §:n kotipalvelun ja terveydenhuoltolain 25 §:ään sisältyvien kotisairaanhoidon tehtävien muodostamaa kokonaisuutta. Säännöllisen kotihoidon asiakkaaksi määritellään kuuluvaksi ne, joille on toteutunut laskentakauden aikana kotisairaanhoidon ja/tai kotipalvelun käyntejä joko voimassa olevan palvelu- ja hoitosuunnitelman perusteella tai jotka muutoin ovat saaneet käyntejä säännöllisesti vähintään kerran viikossa. Säännöllisen kotihoidon asiakkaita oli kaikkiaan 73 481 vuoden 2016 marraskuussa. Asiakasmäärä pysyi edellisen vuoden tasolla. Asiakkaista alle 65-vuotiaita oli 6 373 henkilöä. Säännöllisen kotihoidon asiakkaiden keski-ikä oli 80 vuotta ja iän mediaani 83. (Liitetaulukko 2.)

Säännöllisen kotihoidon asiakkaista 56 714 oli 75 vuotta täyttäneitä, joka oli 11,3 prosenttia koko maan 75 vuotta täyttäneistä väestöstä. Asiakasmäärä pysyi edellisen vuoden tasolla. Maakunnittain tarkasteluna säännöllisen kotihoidon 75 vuotta täyttäneiden asiakkaiden osuus oli pienin Päijät-Hämeessä (8,9 %) ja suurin Etelä-Pohjanmaalla (15,6 %). (Liitetaulukko 1; Sotkanet id:3216.)

Säännöllisen kotihoidon asiakkaista hieman yli puolella (54,3 %) arvioitiin olevan toistuva hoivan tarve. Vaativin eli jatkuvan ympärivuorokautisen hoivan tarve arvioitiin olevan noin 5 prosentilla asiakkaista. (Liitetaulukko 4.) Henkilöstön arvion mukaan valtaosalle (87 %) asiakkaista kotihoito oli parhaiten sopiva hoitomuoto. (Liitetaulukko 5.)

Säännöllisen kotihoidon käyntimäärät

Asiakkaan kanssa laadittavassa palvelu- ja hoitosuunnitelmassa sovitaan, kuinka usein kotihoidon asiakkaan luona käydään. Kaikkiaan vuoden 2016 marraskuun aikana tehtiin käyntejä yhteensä 2 919 379 säännöllisen kotihoidon asiakkaiden luokse. Keskimäärin käyntejä oli 40 asiakasta kohden ja mediaani oli 30. Käyntien määrä on ollut kasvussa 2000-luvun ajan.

Taulukko 4. Säännöllisen kotihoidon marraskuun käyntien mediaani ja keskiarvo vuosina 2001-2016*

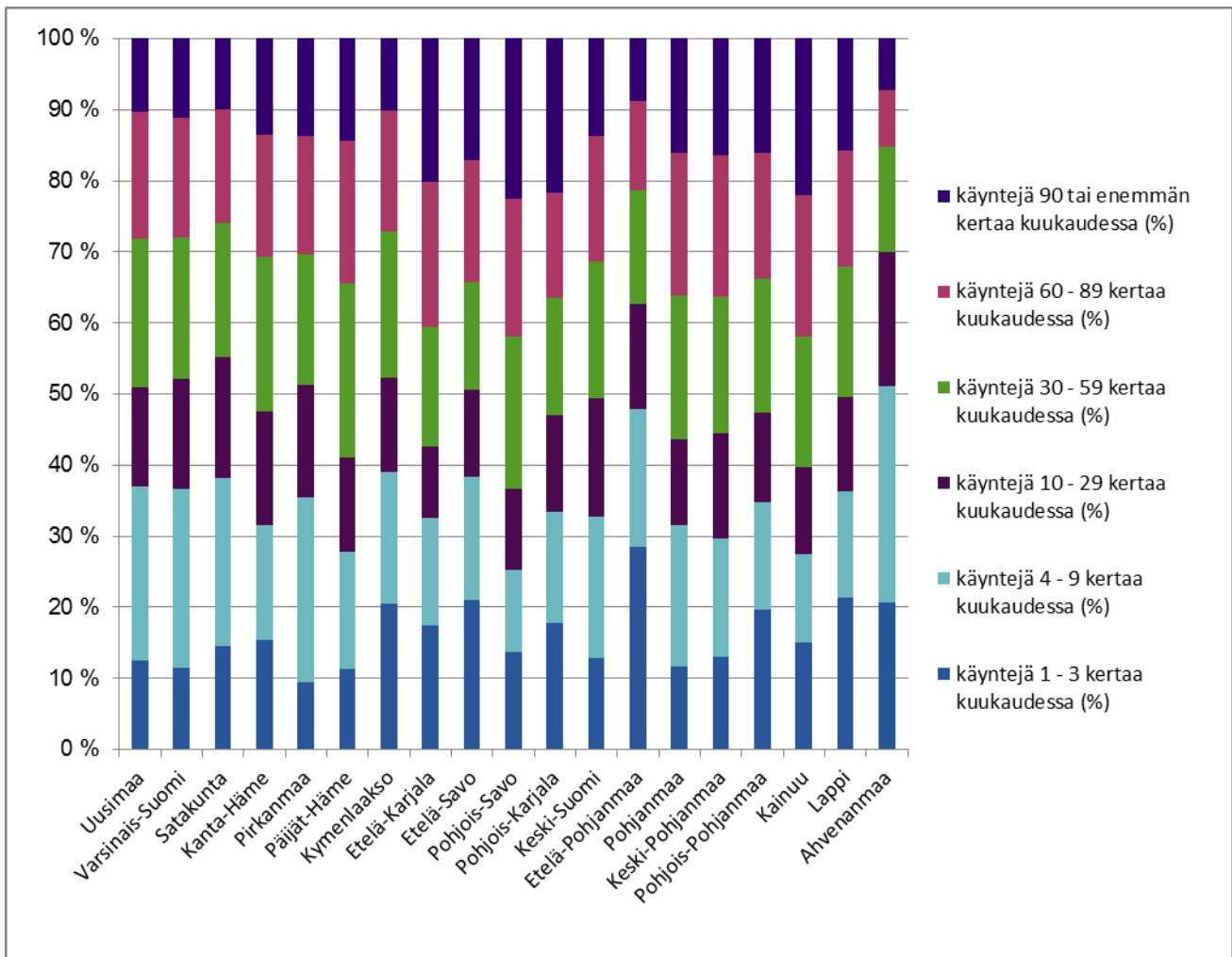
Vuosi	Mediaani	Keskiarvo
2001	11	30,4
2003	12	31,5
2005	12	31,5
2007	13	30,3
2008	13	30,5
2009	15	31,2
2010	15	31,5
2011	15	31,6
2012	19	33,7
2013	21	34,8
2014	24	36,4
2015	28	39,3
2016	30	39,7

* Vuoteen 2007 saakka kotihoidon tiedot on kerätty vain joka toinen vuosi.

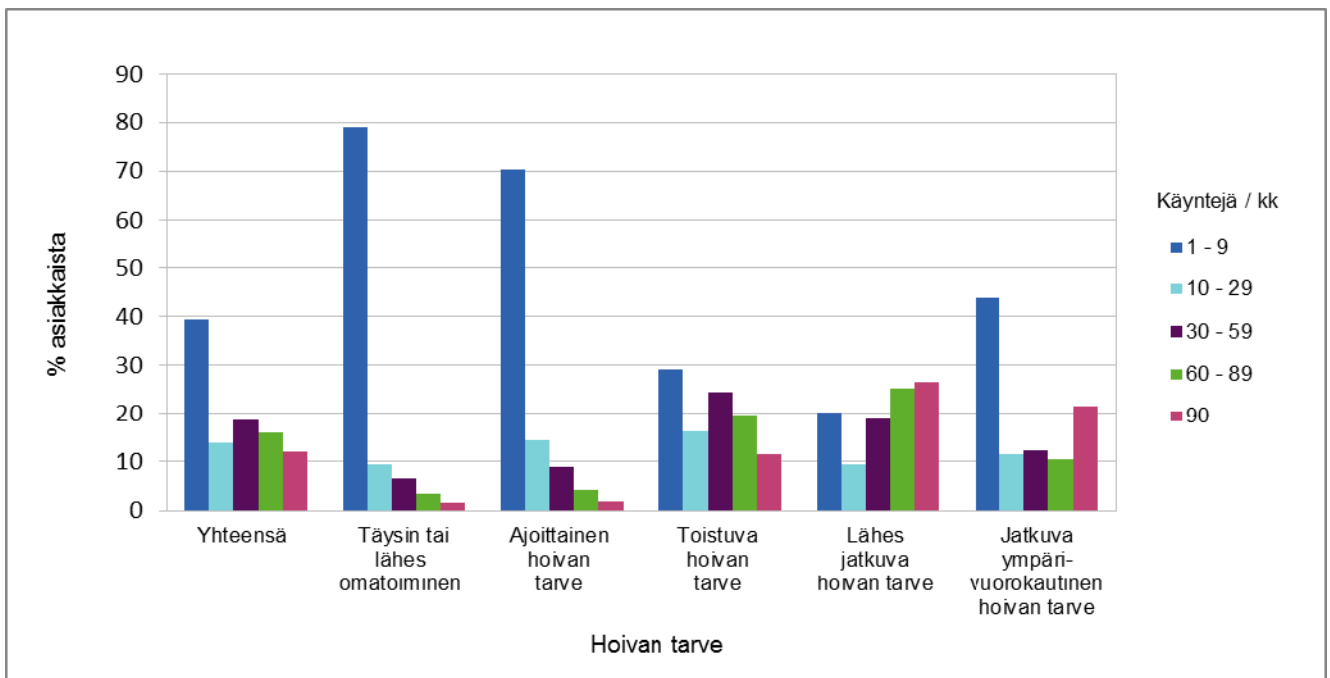
Asiakkaiden määrä, joiden luona käytiin 1–9 kertaa marraskuun aikana, oli 26 011. Miltein joka kolmannen asiakkaan luona (31 %) käyntejä tehtiin 60 tai enemmän kuukaudessa. (Liitetaulukko 2.) Vähintään 60 käyntiä marraskuun aikana saaneiden asiakkaiden osuus on kasvanut vuosien 1995–2016 aikana. (Liitetaulukko 1.)

Maakuntakohtaiset erot käyntimäärissä vaihtelevat suuresti. Pohjois-Savossa ja Kainuussa asiakkaista 42 prosenttia oli sellaisia, joiden luona käytiin 60 kertaa tai useammin kuukauden aikana. Etelä-Pohjanmaalla vastaava osuus oli 21,4 prosenttia, mikä oli Manner-Suomen pienin. Etelä-Pohjanmaan osuus on kuitenkin kasvanut edellisestä vuodesta neljä prosenttiyksikköä. (Kuvio 3. ja Sotkanet id: 2660–2665.)

Kuvio 3. Säännöllisen kotihoidon asiakkaat 30.11.2016 käyntimääräryhmittäin ja maakunnittain



Kuvio 4. Säännöllisen kotihoidon asiakkaat 30.11.2016 käyntimäärän ja hoivan tarpeen mukaan



Kotihoidon käyntien määrä vaihteli myös asiakkailla, joilla arvioitiin olevan jatkuva ympärivuorokautisen hoiva tarve². Jatkuvan ympärivuorokautisen hoivan tarpeessa olevista asiakkaista 54,5 prosenttia sai 1–9 käyntiä ja 42 prosenttia yli 60 käyntiä marraskuun aikana. Kotihoidon käyntimäärät vaihtelivat myös iäkkäimmillä asiakkailla. Yli kolmanneksella (35 %) 85 vuotta täyttäneistä asiakkaista kotihoidon käyntejä oli 1–9 kuukaudessa. Kolmanneksen (31 %) luona käytiin vähintään 60 kertaa kuukaudessa. (Liitetaulukot 2 ja 3.)

Käyntimääriä tarkastellessa on huomioitava, että asiakkaan palvelukokonaisuus voi muodostua useasta eri palvelusta. Asiakas voi saada kotihoidon lisäksi muita palveluja kuten omaishoidon tukea tai tehostetun palveluasumisen lyhytaikaisia jaksoja.

Säännöllisen kotihoidon asiakkaiden saamat tukipalvelut ja omaishoidon tuki

Säännöllisen kotihoidon 73 481 asiakkaasta 62 prosenttia sai tukipalveluja. Tukipalveluina asiakas voi saada esimerkiksi ateria-, hygieniä-, kuljetus-, siivous-, saattaja-, kauppa- ja turvapalveluja. (Liitetaulukko 9.)

Tukipalveluja saaneista asiakkaista 81 prosentille oli eritelty asiakkaan marraskuun aikana saamat tukipalvelut. Asiakkaista vajaa puolet (47,1 %) sai yhtä tukipalvelua ja vajaa kolmannes (28,2 %) kahta eri tukipalvelua. Yleisin tukipalvelu oli ateriapalvelu (58,1 %). Toiseksi käytetyin oli turvapalvelu, jota sai 51,5 prosenttia asiakkaista. Turvapalvelu tarkoittaa esimerkiksi turvapuhelinta ja -ranneketta. (Liitetaulukko 9.)

Omaishoidon tuella tarkoitetaan kokonaisuutta, joka muodostuu hoidettavalle annettavista tarvittavista palveluista sekä omaishoitajalle annettavasta hoitopalkkiosta, vapaasta ja omaishoitoa tukevista palveluista. Omaishoidolla tarkoitetaan sairaan, vammaisen tai vanhuksen hoitoa läheisen tai omaisen toimesta. (Laki omaishoidon tuesta 937/2005.) Säännöllisen kotihoidon asiakkaista 10,2 prosenttia sai omaishoidon tukea marraskuussa 2016. Omaishoidon tukea saavien säännöllisen kotihoidon asiakkaiden käyntien mediaani oli 5 ja keskiarvo 18,4.

² Hoivan tarve on henkilöstön tekemä arvio asiakkaan selviytymisestä ja avun tarpeesta. Arvio tehdään 5-luokkaisella asteikolla, jossa luokka 4 tarkoittaa lähes jatkuvaa hoivan tarvetta ja luokka 5 jatkuvaa ympärivuorokautista hoivan tarvetta.

Ikääntyneiden laitos- ja asumispalvelut

Vuoden 2016 lopussa ikääntyneiden tavallisen palveluasumisen asiakkaita oli 5 027, mikä oli noin 2 prosenttia enemmän kuin edellisellä vuonna. 2000-luvulla tavallisen palveluasumisen asiakasmäärä on laskenut. Sen sijaan ympärivuorokautisen hoivan sisältävän tehostetun palveluasumisen asiakasmäärä on 2000-luvun ajan noussut. (Taulukko 6 ja liitetaulukko 10.)

Tehostetussa palveluasumisessa asiakkaita vuoden 2016 lopussa oli 42 161. Asiakasmäärä nousi edellisestä vuodesta 5,8 prosenttia. Tehostetun palveluasumisen asiakkaista noin puolet (51 %) asui kunnallisen palvelutuotannon yksiköissä. (Taulukko 6, liitetaulukko 11.)

Ikääntyneiden laitospalveluja tuotetaan sekä sosiaali- että terveydenhuollossa. Laitoshoidtoa annetaan terveyskeskusten vuodeosastoilla ja vanhainkodeissa. Vuoden 2016 viimeisenä päivänä vanhainkodeissa oli 8 212 asiakasta. Edellisvuodesta vanhainkotien asiakasmäärä väheni 13,5 prosenttia. Vanhainkotihoitossa olevista asiakkaista 86 prosenttia oli kunnallisissa yksiköissä. (Taulukko 6, liitetaulukko 11.) Perusterveydenhuollon vuodeosastolla pitkäaikaishoidossa oli noin 1 662 ikääntynyttä, mikä oli 26,8 prosenttia vähemmän kuin edellisellä vuonna.

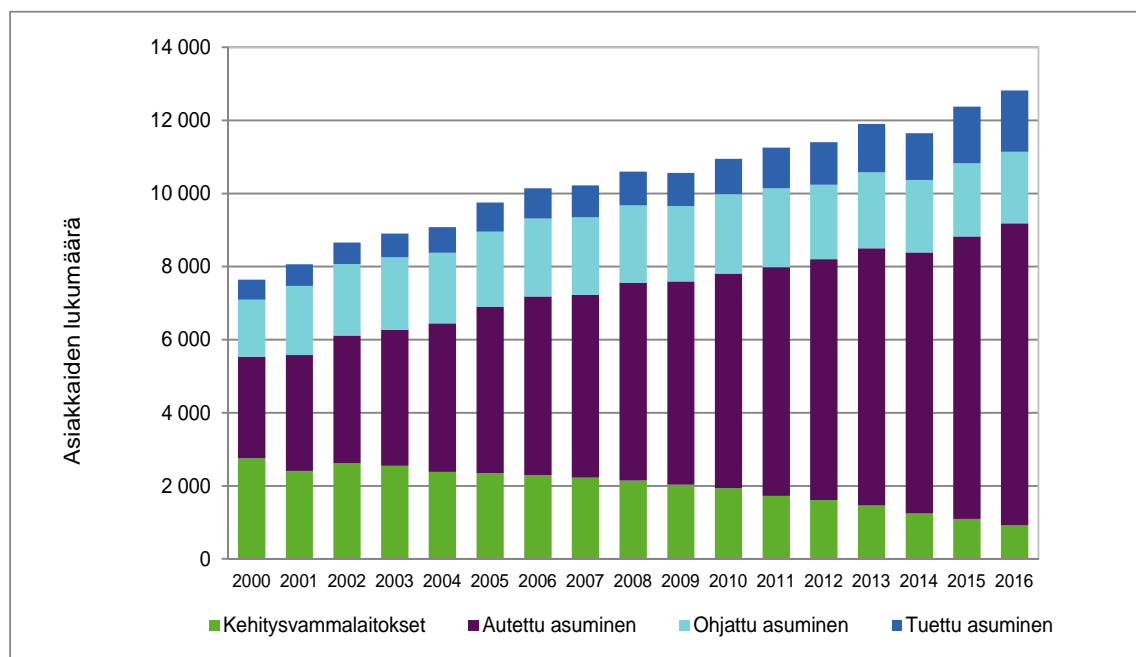
Sosiaalihuollon ympärivuorokautisten palvelujen eli vanhainkotien ja tehostetun palveluasumisen asiakkaiden keski-ikä oli 83,7 vuotta ja keskimääräinen hoivan tarve 4,7. (Liitetaulukko 13.) Vuoden 2016 aikana vanhainkodeissa ja tehostetussa palveluasumisessa hoidettiin yhteensä 86 586 eri asiakasta. Heille kertyi 18,3 miljoonaa hoitopäivää vuoden 2016 aikana. (Liitetaulukko 12.)

75 vuotta täyttäneistä 8,7 prosenttia oli ympärivuorokautisessa hoidossa sosiaalihuollossa eli vanhainkotien tai tehostetun palveluasumisen asiakkaana. Osuus vaihteli Manner-Suomessa maakunnittain 6,4 prosentista (Etelä-Karjala) 10,8 prosenttiin (Kymenlaakso). 85 vuotta täyttäneistä 18,7 prosenttia oli vanhainkotien tai tehostetun palveluasumisen asiakkaana. (Liitetaulukot 11 ja 13.)

Kehitysvammaisten laitos- ja asumispalvelut

Kehitysvammahuollossa palvelurakenteen muutos laitoshoidosta autettuun asumiseen on jatkunut koko 2000-luvun ajan. Asiakkaiden määrä autetussa asumisessa eli asumispalveluissa, joissa henkilökunta on läsnä vuorokauden ympäri, on noussut keskimäärin 2000-luvulla 7 prosenttia vuodessa, kun taas laitoshoidon asiakasmäärä on vähentynyt. Kaikkiaan 2000-luvulla laitoshoidon asiakkaiden määrä on vähentynyt 66 prosenttia ja autetun asumisen noussut 197 prosenttia.

Kuvio 5. Kehitysvammaisten laitos- ja asumispalvelujen asiakkaat 2000–2016 kunkin vuoden lopussa



Kehitysvammaisten ei-ympäri vuorokautisten palvelujen, ohjatun ja tuetun asumisen, asiakkaiden määrä oli vuoden lopussa yhteensä 3 638. Ohjatussa asumisessa asiakkaita oli 1 954 mikä oli 2,6 prosenttia vähemmän kuin vuonna 2015. Tuetun asumisen asiakkaita oli vuoden 2016 lopussa 1 684 henkilöä. Asiakasmäärä nousi 8,8 prosenttia edelliseen vuoteen verrattuna. (Kuvio 5, taulukko 6 ja liitetaulukko 18.)

Kehitysvammalaitoksissa oli vuoden 2016 lopussa yhteensä 920 asiakasta, mikä oli kuusitoista prosenttia (15,8 %) vähemmän kuin edellisellä vuonna. Kehitysvammaisten autetun asumisen asiakasmäärä nousi 7 prosenttia ja oli vuoden 2016 lopussa 8 265 henkilöä. Laitoshoidon asiakkaista 86 prosenttia oli julkisen palveluntuottajan yksiköissä. Autetussa asumisessa julkisen osuus oli 51 prosenttia. (Taulukko 6 ja liitetaulukko 14.)

Kehitysvammaisten ympärivuorokautisissa palveluissa eli kehitysvammalaitoksissa ja autetun asumisen yksiköissä kertyi vuoden aikana yhteensä 3,4 miljoonaa hoitopäivää. Hoitopäiviä asiakasta kohden oli 263. (Liitetaulukko 15.)

Kehitysvammaisten henkilöiden laitosasumisen purkamisen tavoitteena oli, että vuoteen 2016 mennessä laitoksissa asuu enintään 500 asukasta. Pitkäaikaisasiakkaina kehitysvammalaitoksissa oli vuoden 2016 lopussa yhteensä 795 henkilöä, mikä on 17 prosenttia vähemmän kuin edellisellä vuonna, mutta ylittää tavoitteen. Pitkäaikaisasiakkaina on laskettu asiakkaat, joille on tehty pitkäaikashoidon päätös tai jotka ovat olleet hoidossa yli 90 vuorokautta.

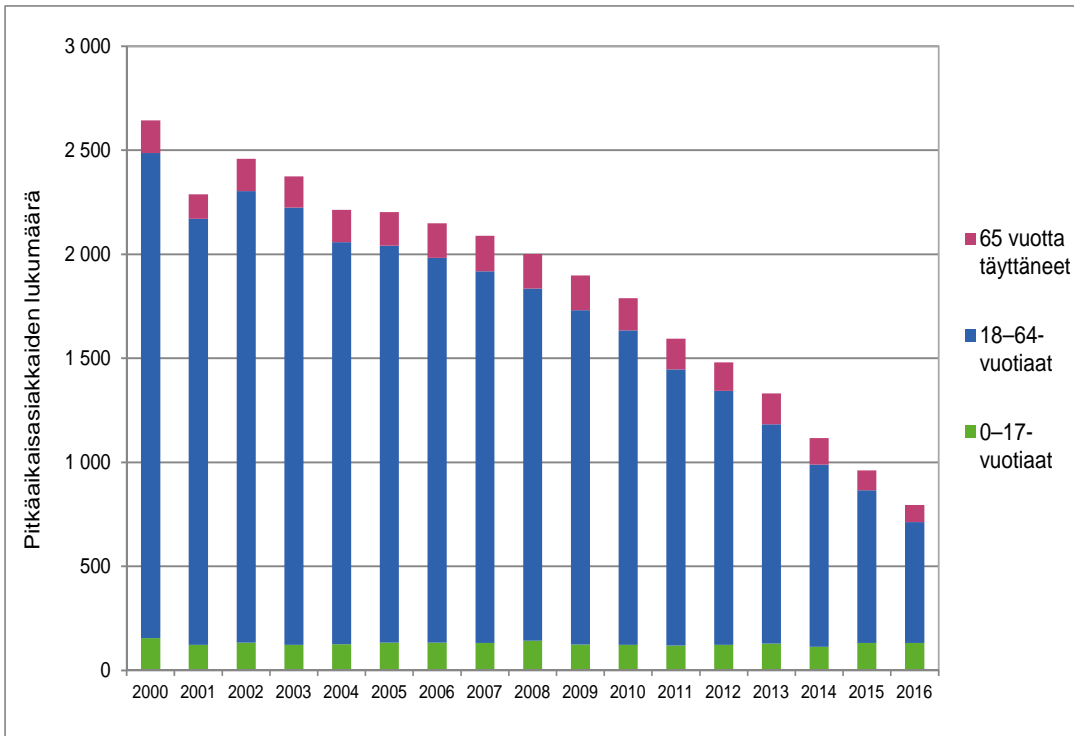
Laitoshoidon purku jatkuu vuoteen 2020 saakka. Asumisratkaisujen järjestämiseen ja asuntojen tarpeeseen vaikuttaa laitoshoidon purun lisäksi nuorten muuttaminen pois lapsuudenkodeista.³

³ Laitoksista yksilölliseen asumiseen. (STM 2012:15) <http://urn.fi/URN:ISBN:978-952-00-3208-1>; Kehitysvammaisten asumisen ohjelma: [http://www.ym.fi/fi-FI/Asuminen/Ohjelmat_ja_strategiat/Paattyneet_hankkeet/Kehitysvammaisten_asumisen_ohjelma_20102\(1711\)](http://www.ym.fi/fi-FI/Asuminen/Ohjelmat_ja_strategiat/Paattyneet_hankkeet/Kehitysvammaisten_asumisen_ohjelma_20102(1711))

Pitkäaikaisasiakkaina kehitysvammalaitoksissa oli vuoden 2016 lopussa yhteensä 795 henkilöä, mikä on 17 prosenttia vähemmän kuin edellisellä vuonnalla. Pitkäaikaisasiakkaiksi on laskettu asiakkaat, joille on tehty pitkäaikaishoidon päätös tai jotka ovat olleet hoidossa yli 90 vuorokautta.

Pitkäaikaisasiakkaista alle 18-vuotiaita oli vuoden 2016 lopussa 131 henkilöä, joista 8 henkilöä oli 0–7-vuotiaita. 0-7-vuotiaiden määrä laski 27 prosenttia edellisestä vuodesta. Alle 18-vuotiaiden pitkäaikaisasiakkaiden määrä on pysynyt viimeisimpien vuosien ajan samalla tasolla (Kuvio 6.) Valtakunnallisen suunnitelman tavoitteena on, ettei kehitysvammaisia lapsia sijoiteta laitokseen.

Kuvio 6. Kehitysvammalaitosten pitkäaikaisasiakkaat ikäryhmittäin 2000–2016 kunkin vuoden lopussa

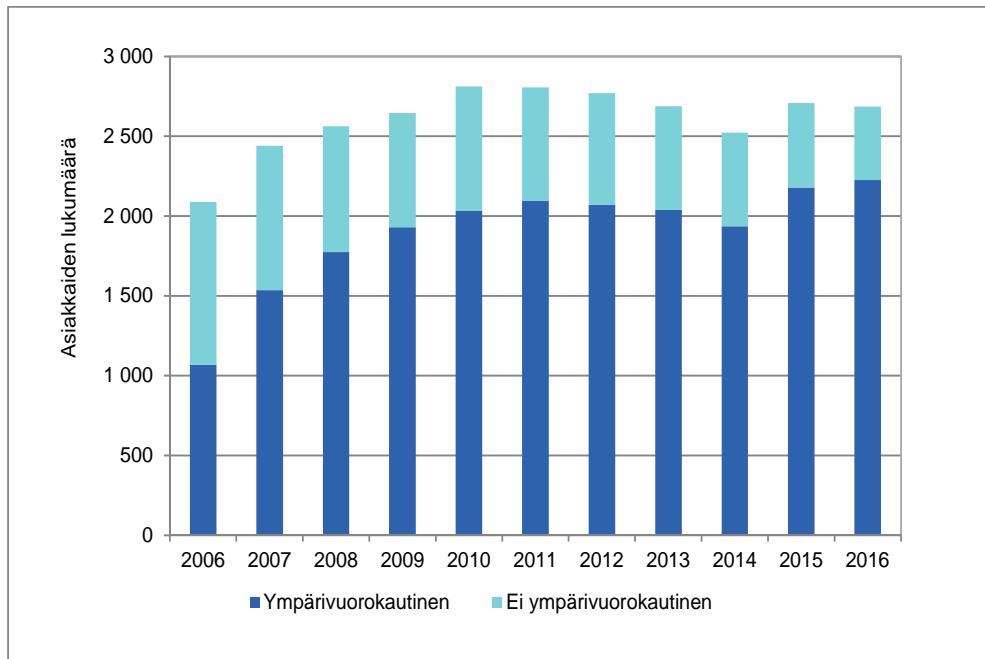


Alle 65-vuotiaiden muu palveluasuminen

Alle 65-vuotiaille tarkoitettua 'muuta palveluasumista' sai vuoden 2016 lopussa 2 686 asiakasta. Asiakasmäärä laski edellisestä vuodesta 0,8 prosenttia. Asiakkaista 83 prosenttia sai ympärivuorokautista hoitoa. Asiakkaista 89 prosenttia asui yksityisen palveluntuottajan yksiköissä. (Kuvio 7, taulukko 6 ja liitetaulukko 18.)

Muu palveluasuminen tarkoittaa tässä tilastossa ensisijaisesti vaikeavammaisille tarkoitettua palveluasumista, joka toteutetaan palveluasumiseen tarkoitettussa yksikössä, ryhmässä tai vastaavassa. Lukuun ei sisälly kaikki ne henkilöt, jotka ovat saaneet vammaispalvelulain mukaisen päätöksen palveluasumisesta, koska palvelu voidaan toteuttaa myös asiakkaan yksittäiseen asuntoon⁴. Alle 65-vuotiaiden ympärivuorokautiset asumispalvelut on eritelty vasta vuodesta 2006 alkaen.

Kuvio 7. Alle 65-vuotiaiden muun palveluasumisen asiakkaat 2006–2016 kunkin vuoden lopussa



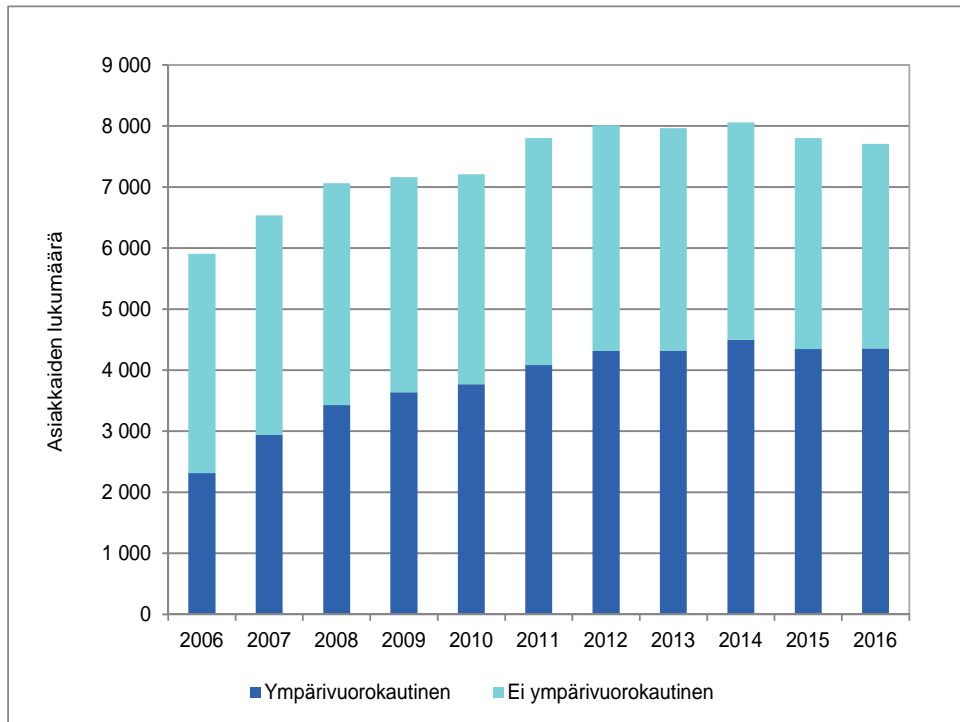
⁴ Tilastotietoja vammaispalvelulain mukaisen vaikeavammaisten palveluasumisen asiakkaista vuoden aikana kerätään Kuntien sosiaalipalvelujen toimintatilastoon ja tietoja raportoidaan Sotkanetissä. Vammaispalvelulain mukaiset palvelut Sotkanetissä: <http://www.sotkanet.fi/sotkanet/fi/haku?g=359>

Psykiatrian asumispalvelut

Psykiatrian asumispalveluja sai vuoden 2016 lopussa 7 707 henkilöä, mikä oli 1,2 prosenttia vähemmän kuin edellisellä vuonna. Suurin osa asiakkaista (46 %) tuli asumispalveluihin sairaalasta. Asiakkaista 91 prosenttia asui yksityisten palveluntuottajien asumispalveluyksiköissä. Asiakkaista 56,5 prosenttia sai ympärivuorokautista hoitoa. (Kuvio 8 ja liitetaulukko 18.) Psykiatrian ympärivuorokautiset asumispalvelut on eritelty vasta vuodesta 2006 alkaen.

Psykiatrisesta erikoissairaanhoidosta julkaistaan vuosittain terveydenhuollon hoitoilmoituksiin perustuva tilastoraportti⁵. Psykiatrisessa erikoissairaanhoidossa vuodeosastohoidon hoitopäivät ovat viimeisen vuosikymmenen ajan vähentyneet ja avohoitokäyntien määrä lisääntynyt.

Kuvio 8. Psykiatrian asumispalvelujen asiakkaat 2006–2016 kunkin vuoden lopussa



⁵ Psykiatrisen erikoissairaanhoidon tilastot: <https://www.thl.fi/fi/tilastot/tilastot-aiheittain/erikoissairaanhoidon-palvelut/psykiatrisen-erikoissairaanhoidon-tilastot>

Päihdehuollon laitos- ja katkaisuhuolto

Sosiaalihuollon hoitoilmoitustietojen mukaan päihdehuollon laitos- ja katkaisuhoidossa⁶ oli vuoden 2016 aikana asiakkaita yhteensä 8 237, ja heille kertyi 197 802 hoitopäivää. Hoitopäiviä oli asiakasta kohden 24. Edellisvuoteen verrattuna asiakasmäärä väheni 11,7 prosenttia ja hoitopäivien määrä väheni 10,3 prosenttia. Asiakkaista miehiä oli 74 prosenttia. (Liite- taulukot 16 ja 17.)

Päihdehuollon laitos- ja katkaisuhoidon asiakasmäärät ovat pysytelleet 2000-luvun alun ajan reilussa 11 000 asiakkaassa. Viimeisen kuuden vuoden ajan asiakasmäärä on ollut alle 11 000 asiakkaan ja vuonna 2013 määrä laski alle 10 000 asiakkaan. Myös hoitopäivien määrä on pääsääntöisesti laskenut 2000-luvun ajan. (Taulukko 5.)

Laatuselosteessa on selitetty päihdehuollon tietojen ero sosiaalihuollon hoitoilmoituksen ja Sotkanet-verkkopalvelussa⁷ esitettyjen Sosiaalipalvelujen toimintatilaston tietojen välillä.

Taulukko 5. Päihdehuollon laitos- ja katkaisuhoidon asiakkaat ja hoitopäivät yhteensä vuoden aikana 2000–2016

Vuosi	Asiakkaita vuoden aikana	Hoitopäiviä vuoden aikana
2000	11 220	278 693
2001	11 426	320 294
2002	11 213	311 464
2003	11 259	325 610
2004	11 355	336 363
2005	11 514	341 457
2006	11 269	325 447
2007	11 603	343 550
2008	11 725	344 178
2009	11 309	329 591
2010	10 160	313 326
2011	10 582	297 134
2012	10 465	280 487
2013	9 737	256 692
2014	9 630	217 965
2015	9 326	220 596
2016	8 237	197 802

⁶ Päihdeongelmaisten palveluiden ytimen muodostavat avohoitopalvelut, joita täydennetään tarvittaessa laitospalveluilla katkaisuhoidolla ja pitkäkestoisemmalla kuntouttavalla laitoshoidolla sekä arjen tukea antavilla päivätoiminnalla, asumispalveluilla ja vertaistuellla. Päihdehoitoa, jossa tähdätään päihteiden käytön lopettamiseen, vähentämiseen tai käytöstä aiheutuvien haittojen vähentämiseen, annetaan myös terveydenhuollossa. (ks. Päihdetilastollinen vuosikirja 2015: <http://www.julkari.fi/handle/10024/131756>)

⁷ Tilasto- ja indikaattoripankki Sotkanet: www.thl.fi/sotkanet

Taulukko 6. Sosiaalihuollon laitos- ja asumispalvelut 2016

	Lkm	%	Muutos- % 2015/2016
Ikääntyneiden ympärivuorokautiset palvelut			
Vanhainkodit			
Asiakkaita 31.12.	8 212	100	-13,5
Kunnan tai kuntayhtymän tuottamat palvelut	7 062	86	-14,0
Yksityisen tuottamat palvelut	1 150	14	-10,2
Asiakkaita vuoden aikana	22 893		-8,5
Hoitopäiviä vuoden aikana	3 247 256		-11,8
Tehostettu palveluasuminen			
Asiakkaita 31.12.	42 161	100	5,8
Kunnan tai kuntayhtymän tuottamat palvelut	21 549	51	3,6
Yksityisen tuottamat palvelut	20 612	49	8,1
Asiakkaita vuoden aikana	68 594		6,5
Hoitopäiviä vuoden aikana	15 030 908		5,5
Ikääntyneiden tavallinen palveluasuminen			
Asiakkaita 31.12.	5 027	100	2,0
Kunnan tai kuntayhtymän tuottamat palvelut	1 588	32	10,9
Yksityisen tuottamat palvelut	3 439	68	-1,7
Kehitysvammaisten ympärivuorokautiset palvelut			
Kehitysvammalaitokset			
Asiakkaita 31.12.	920	100	-15,8
Kunnan tai kuntayhtymän tuottamat palvelut	787	86	-13,1
Yksityisen tuottamat palvelut	133	14	-28,9
Hoitopäiviä vuoden aikana	374 730		-16,0
Kehitysvammaisten autettu asuminen			
Asiakkaita 31.12.	8 265	100	6,9
Kunnan tai kuntayhtymän tuottamat palvelut	4 255	51	7,7
Yksityisen tuottamat palvelut	4 010	49	6,2
Hoitopäiviä vuoden aikana	2 985 001		7,4
Kehitysvammaisten ohjattu asuminen			
Asiakkaita 31.12.	1 954	100	-2,6
Kunnan tai kuntayhtymän tuottamat palvelut	1 483	76	-5,7
Yksityisen tuottamat palvelut	471	24	8,5
Kehitysvammaisten tuettu asuminen			
Asiakkaita 31.12.	1 684	100	8,8
Kunnan tai kuntayhtymän tuottamat palvelut	1 322	79	9,8
Yksityisen tuottamat palvelut	362	21	5,2
Päihdehuollon laitokset			
Asiakkaita vuoden aikana	8 237		-11,7
Jaksoja vuoden aikana	15 536		-13,2
Hoitopäiviä vuoden aikana	197 802	100	-10,3
Kunnan tai kuntayhtymän tuottamat palvelut	75 391	38	-14,5
Yksityisen tuottamat palvelut	122 411	62	-7,6
Psykiatrian ympärivuorokautinen palveluasuminen			
Asiakkaita 31.12.	4 355	100	0,3
Kunnan tai kuntayhtymän tuottamat palvelut	232	5	-5,3
Yksityisen tuottamat palvelut	4 123	95	0,6
Hoitopäiviä vuoden aikana	1 586 646		0,3
Psykiatrian ei-ympärivuorokautinen palveluasuminen			
Asiakkaita 31.12.	3 352	100	-3,0
Kunnan tai kuntayhtymän tuottamat palvelut	439	13	-6,2
Yksityisen tuottamat palvelut	2 913	87	-2,5
Muu ympärivuorokautinen palveluasuminen (alle 65-v.)			
Asiakkaita 31.12.	2 227	100	2,2
Kunnan tai kuntayhtymän tuottamat palvelut	188	8	2,2
Yksityisen tuottamat palvelut	2 039	92	2,2
Hoitopäiviä vuoden aikana	789 986		4,7
Muu palveluasuminen alle 65-v. (ei ympärivuorokautinen)			
Asiakkaita 31.12.	459	100	-13,2
Kunnan tai kuntayhtymän tuottamat palvelut	106	23	-10,2
Yksityisen tuottamat palvelut	353	77	-14,1

Käsitteet ja määritelmät

Tilastoraportissa käsitellään sosiaalihuollon laitospalveluja ja avopalveluja sekä terveyskeskusten pitkäaikaishoitoa vuodeosastolla. Tilastoraportti pohjautuu terveyden- ja sosiaalihuollon hoitoilmoitusrekisterien sekä kotihoidon laskennan tietoihin. Tästä syystä raportti ei kata kaikkia sosiaalihuollon laitospalveluja. Päihdehuollon asumispalveluyksiköistä, lastensuojelulaitoksista ja lasten ja nuorten perhekodeista ei tehdä hoitoilmoituksia. Myöskään muu toimeksiantosopimukseen perustuva perhehoito ei kuulu hoitoilmoituksen piiriin.

Tilastoraportissa käytetyt käsitteet on kuvattu kahdessa ryhmässä: palvelut ja muut käsitteet.

Palvelut

Avopalvelut

Kotihoidolla tarkoitetaan sosiaalihoitolain 19 §:n kotipalvelun ja terveydenhuoltolain 25 §:ään sisältyvien kotisairaanhoidon tehtävien muodostamaa kokonaisuutta. Kotipalvelu tarkoittaa asumiseen, hoitoon ja huolenpitoon, toimintakyvyn ylläpitoon, lasten hoitoon ja kasvatukseen, asiointiin sekä muihin jokapäiväiseen elämään kuuluvien tehtävien ja toimintojen suorittamista tai niissä avustamista. Kotipalveluun sisältyvinä tukipalveluina annetaan mm. ateria- ja siivouspalveluja.

Sosiaalihoitolain ja terveydenhuoltolain mukaiset kotipalvelut ja kotisairaanhoidon voidaan järjestää osittain tai kokonaan yhdistettynä *kotihoitona* joko sosiaalitoimen tai terveystoimen tehtävänä. Palveluntuottajat eivät pysy aina erottelemaan kotipalvelua ja kotisairaanhoidon vaan kotihoito ilmoitetaan yhtenä kokonaisuutena.

Omaishoidon tuella tarkoitetaan omaishoidon tuesta annetun lain 2§:ssä määrittelemää kokonaisuutta. Omaishoidon tuki muodostuu hoidettavalle annettavista tarvittavista palveluista sekä omaishoitajalle annettavasta hoitopalkkiosta, vapaasta ja omaishoitoa tukevista palveluista.

Palveluasuminen on asumisen palveluissa annettavaa sosiaalipalvelua, jossa palvelunantaja järjestää asiakkaalle hoitoa ja apua sovitulla tavalla. Sosiaalihuollon asiakas asuu palveluasumiseen tarkoitettussa asunnossa ympärivuorokauden, mutta voi saada sosiaalipalveluja ympärivuorokautisesti tai ei-ympärivuorokautisesti. Ympärivuorokautisessa asumispalvelussa henkilökunta on paikalla ympäri vuorokauden ja ei-ympärivuorokautisessa asumispalvelussa henkilökunta on paikalla vain osan vuorokautta. Asiakas saa palveluntuottajalta sekä asumiseen että muuhun jokapäiväiseen elämään liittyviä palveluja vähintään kerran viikossa.

Ikääntyneiden tavallinen palveluasuminen tarkoittaa yli 65-vuotiaille tarkoitettua ei-ympärivuorokautista asumispalvelua.

Tehostetulla palveluasumisella tarkoitetaan ikääntyneiden ympärivuorokautista asumispalvelua.

Tuettu asuminen tarkoittaa kehitysvammaisille tarkoitettua asumista normaaleissa vuokra- ja omistusasunnoissa varsin itsenäisesti, kuitenkin niin, että asukkaiden tukena on tukihenkilö muutaman tunnin viikossa.

Ohjattu asuminen tarkoittaa kehitysvammaisille tarkoitettuja ryhmäkoteja, joissa henkilökunta on paikalla vain osan vuorokautta.

Autettu asuminen tarkoittaa kehitysvammaisille tarkoitettuja ryhmäkoteja, joissa on ympärivuorokautinen henkilökunta.

Psykiatrian palveluasuminen tarkoittaa mielenterveysongelmallisille tarkoitettua ei-ympärivuorokautista asumispalvelua.

Psykiatrian ympärivuorokautinen palveluasuminen sisältää mielenterveysongelmallisille tarkoitettua asumispalvelua, joissa henkilökunta on paikalla ympäri vuorokauden.

Muu palveluasuminen tarkoittaa niiden alle 65-vuotiaiden ei-ympärivuorokautisia asumispalveluja (esim. vaikeavammaiset), jotka eivät kuulu kehitysvammaisten tai mielenterveysongelmaisten palveluasumiseen.

Muu ympärivuorokautinen palveluasuminen tarkoittaa niiden alle 65-vuotiaiden asumispalveluja (esim. vaikeavammaiset), jotka eivät kuulu kehitysvammaisten tai mielenterveysongelmaisten palveluasumiseen.

Laitohoito

Henkilölle järjestetty hoito on laitoshoidon ainoa kun hoito on järjestetty sairaalan tai terveyskeskuksen vuodeosastolla. Niiden lisäksi laitoshoidon on hoito vastaavassa sosiaalihuollon laitoksessa, kuten vanhainkodissa, kehitysvammaisten erityishuollon keskuslaitoksessa ja päihdehuoltolaitoksessa. Sosiaalihuollon laitokselle on tunnusomaista, että siellä an-

taan hoitoa, kuntoutusta ja ylläpitoa erityistä huolenpitoa vaativille henkilöille, jotka eivät tarvitse sairaalahoitoa, mutta jotka eivät selviä kotona tai muussa avohoidossa säännöllisten sosiaali- ja terveydenhuollon palvelujen järjestämisestä huolimatta.

Vanhainkodilla tarkoitetaan ikääntyneiden laitoshoidon sosiaalitoimessa (yksikön pitää olla Kelan mukaan laitospalvelu).

Kehitysvammalaitos tarkoittaa laitoshoidon keskuslaitoksessa tai muussa kehitysvammaisten laitoshuollossa.

Päihdehuollon laitoksia ovat päihdehuollon kuntoutusyksiköt, jotka Kela on luokitellut kuntoutusrahan oikeuttaviksi päihdehuollon laitoksiksi sekä kaikki katkaisuhoidot.

Muut käsitteet

Säännöllisen kotihoidon asiakkaat. Säännöllisen kotihoidon asiakkaaksi määritellään kuuluvaksi ne, joille on toteutunut laskentakuukauden aikana kotisairaanhoidon ja/tai kotipalvelun käyntejä joko voimassa olevan palvelu- ja hoitosuunnitelman perusteella tai jotka muutoin (ilman palvelu- ja hoitosuunnitelmaa) ovat saaneet kotisairaanhoidon ja/tai kotipalvelun käyntejä säännöllisesti vähintään kerran viikossa.

Pitkäaikaishoidon asiakkaaksi määritellään kuuluvaksi asiakkaat, joille on tehty pitkäaikaishoidon päätös tai jotka ovat olleet hoidossa yli 90 vuorokautta.

Asiakkaat vuoden aikana tarkoittaa kaikkia niiden asiakkaiden määrää, jotka ovat vuoden aikana hoitoilmoitusten mukaan saaneet ko. palvelua. Tieto on laskettu sekä hoidon päättämislaskennasta että asiakaslaskennasta. Kukin asiakas on laskettu tähän kohtaan vain kerran, vaikka hän olisi saanut palvelua useamman kerran vuoden aikana.

Huom! Asiakkaiden määrä vuoden aikana on koko maan tasolla todellinen ERI asiakkaiden määrä. Tällöin asiakkaat, jotka ovat asuneet vuoden aikana kahdessa kunnassa, on merkitty vain viimeksi voimassa olevan kunnan kohdalle. Näin on mahdollista, että tauluissa kunnalle on merkitty hoitopäiviä, mutta ei asiakkaita.

Tämän tilastoraportin kuntakohtaiset tiedot raportoidaan tilastovuoden (2016) kuntajaon mukaan. Sosiaalihuollon laitospalveluiden tietoja on saatavissa myös indikaattoripankki Sotkanetistä osoitteesta www.sotkanet.fi. Sotkanetin tietoja on mahdollista tarkastella aikasarjoina. Tästä syystä Sotkanetissä tiedot on ilmoitettu voimassa olevalla kuntajaolla.

Hoitopäiviä vuoden aikana on kaikkien asiakkaiden tilastovuoden aikana kertyneet hoitopäivät.

Hoitojaksoja vuoden aikana sisältää vuoden aikana päättyneet hoitojaksot ja asiakaslaskennan hoitojaksot.

Hoitopäivien määrä asiakasta kohden on laskettu jakamalla hoitopäivät vuoden aikana asiakkaiden määrällä vuoden aikana. Hoitopäivien määrä asiakasta kohden tulee erottaa käsitteestä 'keskimääräinen hoitoaika', joka on tilastovuoden aikana päättyneiden hoitojaksojen kokonaispituuksien keskiarvo. Keskimääräistä hoitoaikaa ei ole käsitelty tässä tilastoraportissa.

Hoivan tarve keskimäärin on keskiarvo, joka saadaan asiakkaiden selviytymisestä ja avun tarpeesta 5-luokkaisella asteikolla tehdyistä arvioista. Asteikon pienin luokka 1 tarkoittaa täysin tai lähes omatoimista, luokka 2 ajoittaista hoivan tarvetta, luokka 3 toistuvaa hoivan tarvetta, luokka 4 lähes jatkuvaa hoivan tarvetta ja luokka 5 jatkuvaa ympärivuorokautisen hoivan tarvetta. Arvion tekee se sosiaali- tai terveydenhuollon ammattihenkilö, joka vastaa keskeisesti asiakkaan hoidosta.

Palvelu- ja hoitosuunnitelma. Sosiaalihuoltoa toteutettaessa on laadittava palvelu-, hoito-, kuntoutus- tai muu vastaava suunnitelma, jollei kyseessä ole tilapäinen neuvonta ja ohjaus tai jollei suunnitelman laatiminen muutoin ole ilmeisen tarpeetonta (Laki sosiaalihuollon asiakkaan asemasta ja oikeuksista 812/2000).

Palvelurakenne tarkoittaa kunnan tai yhteistoiminta-alueen järjestämien sosiaali- ja terveyspalvelujen kokonaisuutta. Tässä tilastoraportissa tarkastellaan erityisesti kotihoidon ja laitospalveluja, ei siis koko palvelukokonaisuutta.

Peittävyydellä tarkoitetaan tässä tilastoraportissa sitä, mikä osuus ikäryhmästä sai kyseistä palvelua vuoden lopussa.

Yksityinen palveluntuottaja

Palveluntuottaja sektori määrittyy palveluntuottajan tietojen mukaan. Yksityisiin palveluntuottajiin kuuluvat yritykset ja järjestöt.

Taulukoissa käytetyt symbolit

- = Ei yhtään tapausta

.. = Tietoa ei ole kerätty tai se on liian epävarma esitettäväksi

www.thl.fi/tilastot/sosiaalihuollonlaitos

Liitetaulukot – Tabellbilagor – Appedix Tables

1. **Säännöllisen kotihoidon 75, 80 ja 85 vuotta täyttäneet asiakkaat 1995–2016**
Klienter i åldrarna 75, 80 och 85 år och över inom regelbunden hemvård 1995–2016
Regular home-care clients aged 75+, 80+ and 85+ years, 1995–2016
2. **Säännöllisen kotihoidon asiakkaat käyntimäärän ja iän mukaan 30.11.2016**
Klienter inom regelbunden hemvård enligt besök och ålder 30.11.2016
Regular home-care clients by number of visits and age 30.11.2016
3. **Säännöllisen kotihoidon asiakkaat käyntimäärän ja hoivan tarpeen mukaan 30.11.2016**
Klienter inom regelbunden hemvård enligt besökantal och vårdbehov 30.11.2016
Regular home-care clients by number of visits and need for care 30.11.2016
4. **Säännöllisen kotihoidon asiakkaat hoivan tarpeen ja iän mukaan 30.11.2016**
Klienter inom regelbunden hemvård enligt vårdbehov och ålder 30.11.2016
Regular home-care clients by need for care and age 30.11.2016
5. **Säännöllisen kotihoidon asiakkaat tarkoituksenmukaisen hoitopaikan ja käyntimäärän mukaan 30.11.2016**
Klienter inom regelbunden hemvård enligt ändamålsenlig vårdplats och besökantal 30.11.2016
Regular home-care clients by appropriate place of care and number of visits 30.11.2016
6. **Säännöllisen kotihoidon asiakkaat tarkoituksenmukaisen hoitopaikan ja hoitoisuuden mukaan 30.11.2016**
Klienter inom regelbunden hemvård enligt ändamålsenlig vårdplats och vårdbehov 30.11.2016
Regular home-care clients by appropriate place of care and need for care 30.11.2016
7. **Säännöllisen kotihoidon asiakkaat aikaisemman hoitopaikan mukaan 30.11.2016**
Klienter inom regelbunden hemvård enligt tidigare vårdplats 30.11.2016
Regular home-care clients by previous place of care 30.11.2016
8. **Säännöllisen kotihoidon asiakkaat hoitoon tulon pääsyyyn ja aikaisemman hoitopaikan mukaan 30.11.2016**
Klienter inom regelbunden hemvård enligt huvudorsak till vårdens påbörjande och tidigare vårdplats 30.11.2016
Regular home-care clients by main reason for entering care and previous place of care 30.11.2016
9. **Säännöllisen kotihoidon asiakkaiden tukipalvelujen käyttö ja omaishoito marraskuussa 2016**
Användningen av stödtjänster bland klienter inom regelbunden hemvård i november 2016
Regular home-care clients' use of auxiliary services in November 2016
10. **Ikääntyneiden palvelujen rakenne ja peittävyys 2000–2016**
Äldreomsorgens servicestruktur och täckningsgrad 2000–2016
Service structure and coverage in care and services for older people, 2000–2016
11. **Vanhainkotien ja tehostetun palveluasumisen asiakkaat 31.12.2016 maakunnittain**
Klienter på ålderdomshem och inom serviceboende med heldygnssomsorg 31.12.2016 efter landskap
Clients in residential homes for older people and sheltered housing with 24-hour assistance on 31 Dec 2016, by region
12. **Vanhainkotien ja tehostetun palveluasumisen käyttö vuoden 2016 aikana maakunnittain**
Bruket av ålderdomshem och serviceboende med heldygnssomsorg under 2016 efter landskap
Use of residential homes for older people and sheltered housing with 24-hour assistance in 2016, by region

- 13. Vanhainkotien ja tehostetun palveluasumisen asiakkaiden ikä ja hoivan tarve keskimäärin 31.12.2016 maakunnittain**
Ålder och vårdbehov i medeltal hos klienter på ålderdomshem och inom serviceboende med heldygnssomsorg 31.12.2016 efter landskap
Average age and need for care of clients in residential homes for older people and sheltered housing with 24-hour assistance, 31 Dec 2016, by region
- 14. Kehitysvammalaitosten ja autetun asumisen asiakkaat 31.12.2016 maakunnittain**
Klienter på institutioner för personer med utvecklingsstörning och inom assisterat boende 31.12.2016 efter landskap
Clients in institutions for people with intellectual disabilities and housing with 24-hour assistance, 31 Dec 2016, by region
- 15. Kehitysvammalaitosten ja autetun asumisen käyttö vuoden 2016 aikana maakunnittain**
Bruket av institutioner för personer med utvecklingsstörning och assisterat boende under 2016 efter landskap
Use of institutions for people with intellectual disabilities and housing with 24-hour assistance in 2016, by region
- 16. Päihdehuollon laitosten asiakkaat vuoden 2016 aikana maakunnittain**
Klienter på institutioner för missbrukarvård under 2016 efter landskap
Clients in institutions for substance abusers in 2016, by region
- 17. Päihdehuollon laitosten käyttö vuoden 2016 aikana maakunnittain**
Bruket av institutioner för missbrukarvård under 2016 efter landskap
Use of institutions for substance abusers in 2016, by region
- 18. Asumispalvelujen asiakkaat 31.12.2016 maakunnittain**
Klienter inom boendeservice 31.12.2016 efter landskap
Clients in housing services, 31 Dec 2016, by region

Hemvård och anstaltsvård och boendeservice inom socialvården 2016

Centrala rön

- I slutet av 2016 omfattade hemvården, institutionsvården och boendeservicen cirka 21 procent av alla personer som fyllt 75 år.
- Allt oftare anordnas vård i servicehem istället för institutionsvård för äldre och personer med utvecklingsstörning som kräver vård dygnet runt.
- I slutet av år 2016 omfattades 9 procent av dem som fyllt 75 år av service för vård dygnet runt. År 2000 var andelen 10 procent.
- Antalet klienter inom långvarig institutionsvård för personer med utvecklingsstörning var 795 i slutet av år 2016, vilket är 17 procent mindre jämfört med året innan.

Den relativa andelen äldre personer som bor i effektiverade servicebostäder har ökat under 2000-talet

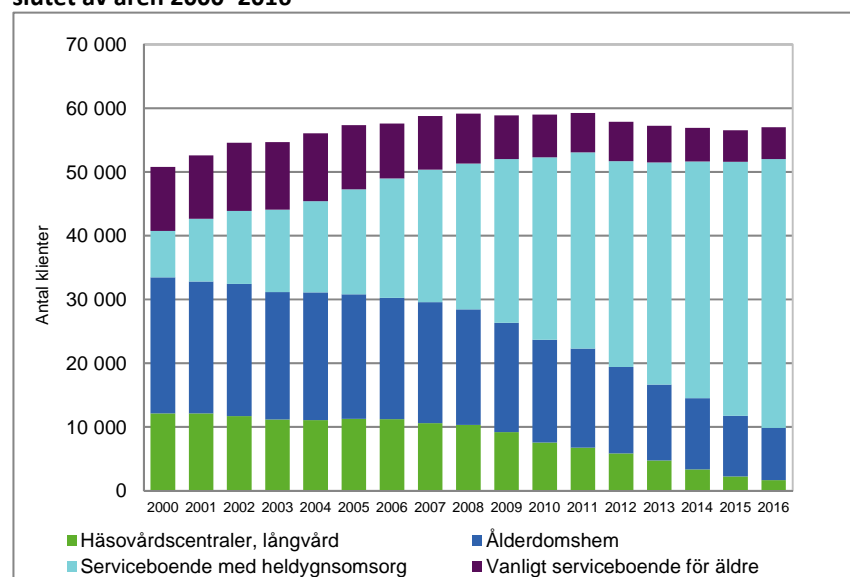
I slutet av 2016 fick 8 212 klienter vård vid ålderdomshem, vilket är 13,5 procent mindre än föregående år. Antalet klienter i långtidsvård på hälsovårdscentralernas bäddavdelningar minskade med 27 procent. Däremot ökade antalet klienter inom serviceboende för äldre med heldygnssorg, dvs. effektiverat serviceboende, med 6 procent. I slutet av 2016 hade det effektiverade serviceboendet totalt 42 161 klienter.

Det totala antalet klienter inom institutionsvård och boendeservice avsedda för äldre personer har stigit i början av 2000-talet. År 2016 var cirka tre fjärdedelar av de klienter som utnyttjade denna service kvinnor. I slutet av 2016 omfattade hemvården, institutionsvården och boendeservicen cirka 21 procent av alla personer som fyllt 75 år.

Privata serviceproducenter tillhandahåller en avsevärd andel av serviceboendet inom socialvården. De privata producenternas andel varierar beroende på service. Största delen producerar service för rehabiliteringsklienter inom mentalvården (91 %). När det gäller effektiverat serviceboende för äldre bodde 49 procent av klienterna på verksamhetsställen som tillhandahålls av privata serviceproducenter (företag och organisationer).

Antalet klienter inom institutionsvård för personer med utvecklingsstörning var 920 i slutet av år 2016, vilket är 16 procent mindre än året innan. Sammanlagt 795 personer var långvarigt bosatta på institutioner. Klientantalet inom serviceboende med heldygnssorg för personer med utvecklingsstörning, dvs. assisterat boende, ökade däremot med 7 procent. I slutet av år 2016 omfattades 8 265 klienter av assisterat boende för personer med utvecklingsstörning.

FIGUR 1. Det totala antalet klienter inom anstaltsvård och boendeservice för äldre i slutet av åren 2000–2016



Miina Arajärvi
fornamn.efternamn@thl.fi

Raija Kuronen
fornamn.efternamn@thl.fi



INSTITUTET FÖR
HÄLSA OCH VÄLFÄRD



Suomen virallinen tilasto
Finlands officiella statistik
Official Statistics of Finland

Liitetaulukko 1. Säännöllisen kotihoidon 75, 80 ja 85 vuotta täyttäneet asiakkaat 1995–2016
 Tabellbilaga 1. Klienter i åldrarna 75, 80 och 85 år och över inom regelbunden hemvård 1995–2016
 Appendix table 1. Regular home-care clients aged 75+, 80+ and 85+ years, 1995–2016

30.11.	75+ Yhteensä 75+ Totalt 75+ Total	% 75 v täyttäneistä av 75 år och över of 75 and over	Kotihoidon käyntejä marraskuussa						
			Hemvårdsbesök / mån Home care visits / month						
			%						
			1–3	4–9	10–29	30–59	60–89	90–	
1995	40 177	13,4	15,5	35,6	25,3	11,8	5,6	6,1	
1997	37 182	11,8	15,1	33,0	24,4	12,1	7,4	8,0	
1999	41 669	12,6	14,9	31,5	22,5	12,9	8,6	9,6	
2001	41 132	11,8	14,4	30,0	21,2	13,9	9,3	11,1	
2003	40 585	11,0	15,6	28,5	19,8	14,3	10,1	11,7	
2005	44 082	11,2	16,2	27,3	18,8	15,3	11,1	11,3	
2007	46 042	11,2	16,0	26,6	18,5	15,9	13,2	9,8	
2008	46 303	11,0	16,6	25,8	16,9	16,6	14,3	9,9	
2009	48 049	11,3	16,4	24,7	16,8	17,6	14,6	9,9	
2010	51 271	11,8	17,8	23,7	16,2	17,4	14,6	10,1	
2011	54 166	12,2	19,0	23,2	15,1	17,4	14,9	10,3	
2012	53 703	11,9	18,3	21,4	15,2	18,0	15,8	11,3	
2013	55 419	11,9	18,1	21,0	14,2	18,8	16,2	11,8	
2014	56 066	11,8	17,4	20,6	13,3	18,8	17,0	12,9	
2015	56 507	11,8	15,8	19,7	13,8	18,8	17,5	14,4	
2016	56 714	11,3	14,8	19,3	13,3	19,4	18,3	15,0	

30.11.	80+ Yhteensä 80+ Totalt 80+ Total	% 80 v täyttäneistä av 80 år och över of 80 and over	Kotihoidon käyntejä marraskuussa						
			Hemvårdsbesök / mån Home care visits / month						
			%						
			1–3	4–9	10–29	30–59	60–89	90–	
1995	29 099	17,7	14,5	34,7	25,7	12,4	6,1	6,7	
1997	26 880	15,9	13,9	31,6	25,0	12,8	8,0	8,6	
1999	30 100	17,6	13,5	30,3	23,1	13,7	9,2	10,2	
2001	30 025	16,4	13,2	29,2	21,5	14,5	9,9	11,7	
2003	30 266	15,5	14,6	27,8	20,1	14,7	10,3	12,5	
2005	33 319	15,7	15,3	26,6	19,0	15,6	11,7	11,8	
2007	35 499	15,5	15,4	26,1	18,4	16,3	13,7	10,3	
2008	36 347	15,2	15,9	25,3	16,9	16,9	14,8	10,3	
2009	38 228	15,5	15,8	24,3	16,8	17,8	15,0	10,3	
2010	41 205	16,1	17,2	23,4	16,2	17,6	14,9	10,6	
2011	44 039	16,7	18,4	22,8	15,1	17,6	15,4	10,7	
2012	43 865	16,3	17,8	21,1	15,1	18,1	16,2	11,6	
2013	45 272	16,6	17,6	20,6	14,1	18,9	16,5	12,2	
2014	45 885	16,5	17,0	20,2	13,2	18,8	17,4	13,4	
2015	46 601	16,4	15,5	19,4	13,6	18,7	17,9	14,9	
2016	46 554	16,2	14,5	19,1	13,1	19,3	18,6	15,4	

30.11.	85+ Yhteensä 85+ Totalt 85+ Total	% 85 v täyttäneistä av 85 år och över of 85 and over	Kotihoidon käyntejä marraskuussa						
			Hemvårdsbesök / mån Home care visits / month						
			%						
			1–3	4–9	10–29	30–59	60–89	90–	
1995	14 618	21,8	13,4	32,6	26,0	13,3	7,1	7,6	
1997	13 905	19,1	12,3	29,6	25,4	13,8	9,1	9,8	
1999	16 472	21,4	11,7	28,2	23,3	14,8	10,1	11,8	
2001	16 613	20,9	11,5	27,4	21,6	15,4	10,7	13,4	
2003	16 698	20,2	12,9	26,1	20,3	15,4	11,1	14,2	
2005	18 197	20,5	13,1	25,4	19,4	16,3	12,4	13,4	
2007	19 975	20,3	14,0	24,9	18,6	17,1	14,2	11,3	
2008	20 924	20,2	14,2	24,7	16,8	17,3	15,3	11,6	
2009	22 434	20,6	14,3	23,8	16,6	18,0	15,9	11,3	
2010	24 529	21,5	16,0	22,7	16,4	17,7	15,5	11,7	
2011	26 567	22,3	17,1	22,2	15,1	17,8	16,1	11,6	
2012	27 128	22,0	16,5	20,6	15,0	18,3	17,0	12,7	
2013	28 515	22,1	16,4	20,1	14,1	19,0	17,1	13,4	
2014	29 753	22,2	16,0	19,6	13,1	18,8	18,1	14,4	
2015	30 908	22,2	14,5	18,8	13,5	18,6	18,8	15,9	
2016	31 257	21,9	13,7	18,5	12,9	19,1	19,3	16,6	

Litetaulukko 2. Säännöllisen kotihoidon asiakkaat käyntimäärän ja iän mukaan 30.11.2016

Tabellbilaga 2. Klienter inom regelbunden hemvård enligt besök och ålder 30.11.2016

Appendix table 2. Regular home-care clients by number of visits and age 30.11.2016

Koko maa - Hela landet - <i>Whole country</i>							
Ikä - Ålder - <i>Age</i>	Yht. Smnl. <i>Total</i>	Käyntejä / kk - Besök / mån. - <i>Visits / month</i>					
		1-3	4-9	10-29	30-59	60-89	90-
Asiakkaat - Klienter - <i>Clients</i>							
0-14	210	97	71	32	9	1	0
15-44	1 154	307	416	216	130	53	32
45-64	5 009	726	1 136	925	1 064	709	449
65-74	10 394	1 653	2 284	1 637	2 013	1 569	1 238
75-84	25 457	4 109	5 157	3 497	5 035	4 357	3 302
85-	31 257	4 279	5 776	4 036	5 957	6 025	5 184
Yhteensä	73 481	11 171	14 840	10 343	14 208	12 714	10 205
Totalt							
<i>Total</i>							
% asiakkaista - % av klienter - <i>% of clients</i>							
0-14	100	46,2	33,8	15,2	4,3	0,5	0,0
15-44	100	26,6	36,0	18,7	11,3	4,6	2,8
45-64	100	14,5	22,7	18,5	21,2	14,2	9,0
65-74	100	15,9	22,0	15,7	19,4	15,1	11,9
75-84	100	16,1	20,3	13,7	19,8	17,1	13,0
85-	100	13,7	18,5	12,9	19,1	19,3	16,6
Yhteensä	100	15,2	20,2	14,1	19,3	17,3	13,9
Totalt							
<i>Total</i>							
Keski-ikä							
Medelålder	80	78	79	79	80	82	83
<i>Mean age</i>							
Iän mediaani							
Median av ålder	83	82	82	82	83	84	85
<i>Median age</i>							

Liitetaulukko 3. Säännöllisen kotihoidon asiakkaat käyntimäärän ja hoivan tarpeen mukaan 30.11.2016

Tabellbilaga 3. Klienter inom regelbunden hemvård enligt besökantal och vårdbehov 30.11.2016

Appendix table 3. Regular home-care clients by number of visits and need for care 30.11.2016

Koko maa - Hela landet - Whole country							
Hoivan tarve Vårdbehov Need for care	Yht. Smnl. Total	Käyntejä / kk - Besök / mån. - Visits / month					
		1-3	4-9	10-29	30-59	60-89	90-
Asiakkaat - Klienter - Clients							
1	6 634	2 843	2 128	735	555	279	94
2	11 111	2 973	4 353	1 737	1 125	633	290
3	39 925	3 205	6 699	6 411	9 942	8 280	5 390
4	12 257	1 295	1 003	1 037	2 137	3 129	3 656
5	3 552	855	657	423	449	393	775
Ei tietoa Uppgift saknas Data not available	-	-	-	-	-	-	-
Yhteensä Totalt Total	73 481	11 171	14 840	10 343	14 208	12 714	10 205
% asiakkaista - % av klienter - % of clients							
1	100	42,9	32,1	11,1	8,4	4,2	1,4
2	100	26,8	39,2	15,6	10,1	5,7	2,6
3	100	8,0	16,8	16,1	24,9	20,7	13,5
4	100	10,6	8,2	8,5	17,4	25,5	29,8
5	100	24,1	18,5	11,9	12,6	11,1	21,8
Ei tietoa Uppgift saknas Data not available	-						
Yhteensä Totalt Total	100	15,2	20,2	14,1	19,3	17,3	13,9

1 **Täysin tai lähes omatoiminen** - Helt eller nästan självständig - *Totally or nearly totally independent*

2 **Ajoittainen hoivan tarve** - Tidvis behov av vård - *Occasional need for care*

3 **Toistuva hoivan tarve** - Återkommande behov av vård - *Recurrent need for care*

4 **Lähes jatkuva hoivan tarve** - Nästan fortgående behov av vård - *Almost continuous need for care*

5 **Jatkuva ympärivuorokautisen hoivan tarve** - Fortgående behov av vård dygnet runt - *Continuous need for 24-hour care*

Liitetaulukko 4. Säännöllisen kotihoidon asiakkaat hoivan tarpeen ja iän mukaan 30.11.2016

Tabellbilaga 4. Klienter inom regelbunden hemvård enligt vårdbehov och ålder 30.11.2016

Appendix table 4. Regular home-care clients by need for care and age 30.11.2016

Koko maa - Hela landet - Whole country							
Hoivan tarve Vårdbehov Need for care	Yht. Smnl. Total	Ikä - Ålder - Age					
		0-14	15-44	45-64	65-74	75-84	85-
Asiakkaat - Klienter - Clients							
1	6 634	6	258	537	925	2 266	2 642
2	11 111	40	299	852	1 618	3 777	4 525
3	39 927	45	405	2 699	5 668	13 914	17 196
4	12 257	28	103	691	1 599	4 175	5 661
5	3 552	91	89	230	584	1 325	1 233
Ei tietoa Uppgift saknas Data not available	-	-	-	-	-	-	-
Yhteensä Totalt Total	73 481	210	1 154	5 009	10 394	25 457	31 257
% asiakkaista - % av klienter - % of clients							
1	9,0	2,9	22,4	10,7	8,9	8,9	8,5
2	15,1	19,0	25,9	17,0	15,6	14,8	14,5
3	54,3	21,4	35,1	53,9	54,5	54,7	55,0
4	16,7	13,3	8,9	13,8	15,4	16,4	18,1
5	4,8	43,3	7,7	4,6	5,6	5,2	3,9
Ei tietoa Uppgift saknas Data not available	-	-	-	-	-	-	-
Yhteensä Totalt Total	100	100	100	100	100	100	100

1 **Täysin tai lähes omatoiminen** - Helt eller nästan självständig - *Totally or nearly totally independent*

2 **Ajoittainen hoivan tarve** - Tidvis behov av vård - *Occasional need for care*

3 **Toistuva hoivan tarve** - Återkommande behov av vård - *Recurrent need for care*

4 **Lähes jatkuva hoivan tarve** - Nästan fortgående behov av vård - *Almost continuous need for care*

5 **Jatkuva ympärivuorokautisen hoivan tarve** - Fortgående behov av vård dygnet runt - *Continuous need for 24-hour care*

Liitetaulukko 5. Säännöllisen kotihoidon asiakkaat tarkoituksenmukaisen hoitopaikan ja käyntimäärän mukaan 30.11.2016

Tabellbilaga 5. Klienter inom regelbunden hemvård enligt ändamålsenlig vårdplats och besöksantal 30.11.2016

Appendix table 5. Regular home-care clients by appropriate place of care and number of visits 30.11.2016

Koko maa - Hela landet - Whole county							
Tarkoituksenmukainen hoitopaikka Ändamålsenlig vårdplats Appropriate place of care	Yht. Smnl. Total	Käyntejä / kk - Besök/Mån. - Visit/month					
		1-3	4-9	10-29	30-59	60-89	90-
Asiakkaat - Klienter - Clients							
Sairaala Sjukhus Hospital	173	41	26	14	33	34	25
Terveyskeskus Hälsocentral Health centre	31	2	9	8	8	3	1
Vanhainkoti Äldringshem Old people's home	488	44	58	55	100	91	140
Kehitysvammalaitos Institution för utvecklingsstörda Institution for people with intellectual disabilities	24	8	9	3	3	1	
Päihdehuollon laitos Vårdinstitution för rusmedelsmissbrukare Institution for alcohol and drug abusers	96	5	17	21	27	20	6
Kuntoutuslaitos Rehabiliteringsanstalt Rehabilitation institution	36	4	6	5	7	6	8
Kotihoito Hemvård Home care	64 102	7 948	13 056	9 392	13 172	11 725	8 809
Koti ilman säännöllisiä palveluja Hem utan regelbunden service Home without regular services	5 147	2 790	1 320	478	316	161	82
Vanhusten ympärivuorokautinen asuminen Serviceboende med heldygnssorg för äldre Sheltered housing with 24-hour assistance	2 775	277	250	272	435	566	975
Kehitysvammaisten autettu asuminen Assisterat boende för personer med utv.störning Housing with 24-hour assistance for people with intellectual disabilities	79	15	15	15	11	11	12
Muu ympärivuorokautinen palveluasuminen Annat serviceboende med heldygnssorg Other sheltered housing with 24-hour assistance	530	37	74	80	96	96	147
Yhteensä Totalt Totalt	73 481	11 171	14 840	10 343	14 208	12 714	10 205

Liitetaulukko 5. Säännöllisen kotihoidon asiakkaat tarkoituksenmukaisen hoitopaikan ja käyntimäärän mukaan 30.11.2016

Tabellbilaga 5. Klienter inom regelbunden hemvård enligt ändamålsenlig vårdplats och besöksantal 30.11.2016

Appendix table 5. Regular home-care clients by appropriate place of care and number of visits 30.11.2016

Koko maa - Hela landet - Whole county							
Tarkoituksenmukainen hoitopaikka Ändamålsenlig vårdplats Appropriate place of care	Yht. Smnl. Total	Käyntejä / kk - Besök/Mån. - Visit/month					
		1-3	4-9	10-29	30-59	60-89	90-
% asiakkaita - % av klienter - % of clients							
Sairaala Sjukhus Hospital	0,2	0,4	0,2	0,1	0,2	0,3	0,2
Terveyskeskus Hälsocentral Health centre	0,0	0,0	0,1	0,1	0,1	0,0	0,0
Vanhainkoti Äldringshem Old people's home	0,7	0,4	0,4	0,5	0,7	0,7	1,4
Kehitysvammalaitos Institution för utvecklingsstörda Institution for people with intellectual disabilities	0,0	0,1	0,1	0,0	0,0	0,0	0,0
Päihdehuollon laitos Vårdinstitution för rusmedelsmissbrukare Institution for alcohol and drug abusers	0,1	0,0	0,1	0,2	0,2	0,2	0,1
Kuntoutuslaitos Rehabiliteringsanstalt Rehabilitation institution	0,0	0,0	0,0	0,0	0,0	0,0	0,1
Kotihoito Hemvård Home care	87,2	71,1	88,0	90,8	92,7	92,2	86,3
Koti ilman säännöllisiä palveluja Hem utan regelbunden service Home without regular services	7,0	25,0	8,9	4,6	2,2	1,3	0,8
Vanhusten ympärivuorokautinen asuminen Serviceboende med heldygnssorg för äldre Sheltered housing with 24-hour assistance	3,8	2,5	1,7	2,6	3,1	4,5	9,6
Kehitysvammaisten autettu asuminen Assisterat boende för personer med utv.störning Housing with 24-hour assistance for people with intellectual disabilities	0,1	0,1	0,1	0,1	0,1	0,1	0,1
Muu ympärivuorokautinen palveluasuminen Annat serviceboende med heldygnssorg Other sheltered housing with 24-hour assistance	0,7	0,3	0,5	0,8	0,7	0,8	1,4

Liitetaulukko 6. Säännöllisen kotihoidon asiakkaat tarkoituksenmukaisen hoitopaikan ja hoitoisuuden mukaan 30.11.2016
 Tabellbilaga 6. Klienter inom regelbunden hemvård enligt ändamålsenlig vårdplats och vårdbehov 30.11.2016
 Appendix table 6. Regular home-care clients by appropriate place of care and need for care 30.11.2016

Koko maa - Hela landet - Whole country							
Tarkoituksenmukainen hoitopaikka Ändamålsenlig vårdplats Appropriate place of care	Yht. Smnl. Total	Hoivan tarve - Vårdbehov - Need for care					Ei tietoa Uppgift saknas Data not available
		1	2	3	4	5	
Asiakkaat - Klienter - Clients							
Sairaala Sjukhus <i>Hospital</i>	173	6	11	54	63	39	-
Terveyskeskus Hälsocentral <i>Health centre</i>	31	4	6	11	4	6	-
Vanhainkoti Åldringshem <i>Old people's home</i>	488	8	20	136	158	166	-
Kehitysvammalaitos Institution för utvecklingsstörda <i>Institution for people with intellectual disabilities</i>	24	0	0	5	3	16	-
Päihdehuollon laitos Vårdinstitution för rusmedelsmissbrukare <i>Institution for alcohol and drug abusers</i>	96	5	9	61	18	3	-
Kuntoutuslaitos Rehabiliteringsanstalt <i>Rehabilitation institution</i>	36	5	4	13	8	6	-
Kotihoito Hemvård <i>Home care</i>	64 102	4 682	9 648	37 656	10 190	1 926	-
Koti ilman säännöllisiä palveluja Hem utan regelbunden service <i>Home without regular services</i>	5 147	1 868	1 320	1 030	554	375	-
Vanhusten ympärivuorokautinen asuminen Serviceboende med heldygnssomsorg för äldre <i>Sheltered housing with 24-hour assistance</i>	2 775	50	65	783	1 045	832	-
Kehitysvammaisten autettu asuminen Assisterat boende för personer med utv.störning <i>Housing with 24-hour assistance for people with intellectual disabilities</i>	79	2	6	34	19	18	-
Muu ympärivuorokautinen palveluasuminen Annat serviceboende med heldygnssomsorg <i>Other sheltered housing with 24-hour assistance</i>	530	4	22	144	195	165	-
Yhteensä Totalt <i>Totalt</i>	73 481	6 634	11 111	39 927	12 257	3 552	-

- 1 Täysin tai lähes omatoiminen - Helt eller nästan självständig - *Totally or nearly totally independent*
- 2 Ajoittainen hoivan tarve - Tidvis behov av vård - *Occasional need for care*
- 3 Toistuva hoivan tarve - Återkommande behov av vård - *Repetive need for care*
- 4 Lähes jatkuva hoivan tarve - Nästan fortgående behov av vård - *Almost continuous need for care*
- 5 Jatkuva ympärivuorokautisen hoivan tarve - Fortgående behov av vård dygnet runt - *Continuous need for care*

Liitetaulukko 6. Säännöllisen kotihoidon asiakkaat tarkoituksenmukaisen hoitopaikan ja hoitoisuuden mukaan 30.11.2016
 Tabellbilaga 6. Klienter inom regelbunden hemvård enligt ändamålsenlig vårdplats och vårdbehov 30.11.2016
 Appendix table 6. Regular home-care clients by appropriate place of care and need for care 30.11.2016

Koko maa - Hela landet - Whole country							
Tarkoituksenmukainen hoitopaikka Ändamålsenlig vårdplats Appropriate place of care	Yht. Smnl. Total	Hoivan tarve - Vårdbehov - Need for care					Ei tietoa Uppgift saknas Data not available
		1	2	3	4	5	
% asiakkaita - % av klienter - % of clients							
Sairaala Sjukhus Hospital	0,2	0,1	0,1	0,1	0,5	1,1	-
Terveyskeskus Hälsocentral Health centre	0,0	0,1	0,1	0,0	0,0	0,2	-
Vanhainkoti Åldringshem Old people's home	0,7	0,1	0,2	0,3	1,3	4,7	-
Kehitysvammalaitos Institution för utvecklingsstörda Institution for people with intellectual disabilities	0,0	0,0	0,0	0,0	0,0	0,5	-
Päihdehuollon laitos Vårdinstitution för rusmedelsmissbrukare Institution for alcohol and drug abusers	0,1	0,1	0,1	0,2	0,1	0,1	-
Kuntoutuslaitos Rehabiliteringsanstalt Rehabilitation institution	0,0	0,1	0,0	0,0	0,1	0,2	-
Kotihoito Hemvård Home care	87,2	70,6	86,8	94,3	83,1	54,2	-
Koti ilman säännöllisiä palveluja Hem utan regelbunden service Home without regular services	7,0	28,2	11,9	2,6	4,5	10,6	-
Vanhusten ympärivuorokautinen asuminen Serviceboende med heldygnssorg för äldre Sheltered housing with 24-hour assistance	3,8	0,8	0,6	2,0	8,5	23,4	-
Kehitysvammaisten autettu asuminen Assisterat boende för personer med utv.störning Housing with 24-hour assistance for people with intellectual disabilities	0,1	0,0	0,1	0,1	0,2	0,5	-
Muu ympärivuorokautinen palveluasuminen Annat serviceboende med heldygnssorg Other sheltered housing with 24-hour assistance	0,7	0,1	0,2	0,4	1,6	4,6	-

- 1 **Täysin tai lähes omatoiminen** - Helt eller nästan självständig - *Totally or nearly totally independent*
- 2 **Ajoittainen hoivan tarve** - Tidvis behov av vård - *Occasional need for care*
- 3 **Toistuva hoivan tarve** - Återkommande behov av vård - *Repetitive need for care*
- 4 **Lähes jatkuva hoivan tarve** - Nästan fortgående behov av vård - *Almost continuous need for care*
- 5 **Jatkuva ympärivuorokautisen hoivan tarve** - Fortgående behov av vård dygnet runt - *Continuous need for care*

Liitetaulukko 7. Säännöllisen kotihoidon asiakkaat aikaisemman hoitopaikan mukaan 30.11.2016

Tabellbilaga 7. Klienter inom regelbunden hemvård enligt tidigare vårdplats 30.11.2016

Appendix table 7. Regular home-care clients by previous place of care 30.11.2016

Koko maa - Hela landet - Whole country		
Aikaisempi hoitopaikka Tidigare vårdplats <i>Previous place of care</i>	Asiakkaat yht. Klienter smnl. <i>Clients total</i>	% asiakkaista % av klienter <i>% of clients</i>
Laitos	436	0,6
Institution <i>Institution</i>		
Sairaala	10 185	13,9
Sjukhus <i>Hospital</i>		
Terveyskeskus	8 235	11,2
Hälsocentral <i>Health centre</i>		
Vanhainkoti	587	0,8
Aldringshem <i>Old people's home</i>		
Kehitysvammalaitos	54	0,1
Institution för utvecklingsstörda <i>Institution for people with intellectual disabilities</i>		
Päihdehuollon laitos	125	0,2
Vårdinstitution för rusmedelsmissbrukare <i>Institution for alcohol and drug abusers</i>		
Kuntoutuslaitos	716	1,0
Rehabiliteringsanstalt <i>Rehabilitation institution</i>		
Muu laitoshoido	0	0,0
Annan institution <i>Other institution</i>		
Koti	13 966	19,0
Hem <i>Home</i>		
Kotihoito	8 677	11,8
Hemvård <i>Home care</i>		
Koti ilman säännöllisiä palveluja	29 617	40,3
Hem utan regelbunden service <i>Home without regular services</i>		
Vanhusten ympärivuorokautinen asuminen	582	0,8
Serviceboende med heldygnssorg för äldre <i>Sheltered housing with 24-hour assistance</i>		
Kehitysvammaisten autettu asuminen	40	0,1
Assisterat boende för personer med utv.störning <i>Housing with 24-hour assistance for people with intellectual disabilities</i>		
Muu ympärivuorokautinen palveluasuminen	261	0,4
Annan serviceboende med heldygnssorg <i>Other sheltered housing with 24-hour assistance</i>		
Yhteensä	73 481	100,0
Totalt <i>Total</i>		

Liitetaulukko 8. Säännöllisen kotihoidon asiakkaat hoitoon tulon pääsyyn ja aikaisemman hoitopaikan mukaan 30.11.2016

Tabellbilaga 8. Klienter inom regelbunden hemvård enligt huvudorsak till vårdens påbörjande och tidigare vårdplats 30.11.2016

Appendix table 8. Regular home-care clients by main reason for entering care and previous place of care 30.11.2016

Koko maa - Hela landet - Whole country								
Hoitoon tulon pääsy Huvud orsak till vårdens påbörjande <i>Main reason for entering care</i>	Yht. Totalt <i>Total</i>	Aikaisempi hoitopaikka - Tidigare vårdplats - Previous place of care						
		Koti Hem <i>Home care</i>	Terveys- keskus Hälso- central <i>Health centre</i>	Sairaala Sjukhus <i>Hospital</i>	Vanhainkoti Åldringshem <i>Residential home</i>	Muu laitos Annan institution <i>Other institution</i>	Ympäri- vuoro- kauppi- asuminen Serviceboende med hellygnsomsorg <i>Housing with 24-hour assistance</i>	
Asiakkaat - Klienter - Clients								
Fyysiset syyt Fysiska orsaken <i>Physical reasons</i>	17 112	12 033	1 905	2 584		110	351	129
Itsensä huolehtimisen vajavuudet (hygienia) Begränsad förmåga att sköta sig själv (hygien) <i>Insufficient ability to take care of oneself (hygienia)</i>	22 444	16 287	2 482	2 827		238	313	297
Liikkumiskyvyn vajavuudet Begränsad rörelseförmåga <i>Insufficient ability to move</i>	8 529	5 898	1 109	1 107		79	227	109
Hermostolliset syyt Neurologiska orsaker <i>Neurological reasons</i>	782	551	64	123		6	29	9
Muistamattomuus Glömskhet <i>Forgetful person</i>	8 485	6 649	750	847		60	88	91
Sekavuus Förfirring <i>Incoherence</i>	251	135	40	60		3	6	7
Viestimiskyvyn vajavuudet Begränsad kommunikationsförmåga <i>Insufficient ability to communicate</i>	452	341	43	46		1	10	11
Dementia Demens <i>Dementia</i>	771	629	69	42		8	2	21
Psyykkis-sosiaaliset syyt Psykisk-sociala orsaker <i>Psychic-social reasons</i>	2 167	1 473	184	362		9	72	67
Masennus Depression <i>Depression</i>	558	368	65	107		4	10	4
Muu psyykinen sairaus Annan psykisk sjukdom <i>Other psychiatric disease</i>	1 814	1 026	120	554		8	53	53
Päihdeongelma Rusmedelsproblem <i>Problems with alcohol and drugs</i>	130	72	21	15		3	16	3

Liitetaulukko 8. Säännöllisen kotihoidon asiakkaat hoitoon tulon pääsyyn ja aikaisemman hoitopaikan mukaan 30.11.2016

Tabellbilaga 8. Klienter inom regelbunden hemvård enligt huvudorsak till vårdens påbörjande och tidigare vårdplats 30.11.2016

Appendix table 8. Regular home-care clients by main reason for entering care and previous place of care 30.11.2016

Koko maa - Hela landet - Whole country							
Hoitoon tulon pääsyy Huvud orsak till vårdens påbörjande Main reason for entering care	Yht. Totalt Total	Aikaisempi hoitopaikka - Tidigare vårdplats - Previous place of care					
		Koti Hem Home care	Terveys- keskus Hälsocentral Health centre	Sairaala Sjukhus Hospital	Vanhainkoti Åldringshem Residential home	Muu laitos Annan institution Other institution	Ympäri- vuoro- kautinen palvelu- asuminen Serviceboende med hellygnsomsorg Housing with 24-hour assistance
Asiakkaat - Klienter - Clients							
Yksinäisyys, turvattomuus Ensamhet, otrygghet Loneliness, insecurity	1 148	975	71	64		13	10
Asumisongelmat Bostadsproblem Problems with housing	260	206	23	17		3	3
Omaisten avun puute Brist på hjälp av anhöriga Lack of help of relatives	462	406	35	13		1	3
Hoitajan loma Vårdarens semester Vacation of person accepting to take on the duties for informal care	159	150	4	2			2
Kotiin annettavien palvelujen tarjonnan puute Bristfälligt utbud av service som ges i hemmet Inadequate supply of home-based services	492	383	44	42		5	14
Tarkoituksenmukaisen hoitopaikan puute Avsaknad av ändamålsenlig vårdplats Lack of an appropriate place of care	30	18	2	1		1	5
Kuntoutus Rehabilitering Rehabilitation	166	117	17	23		0	6
Lääkinnällinen kuntoutus Medicinsk rehabilitering Medicinal rehabilitation	194	123	29	34		0	7
Tapaturma Olycksfall Accident	127	61	23	32		2	7
Somaattisen sairauden tutkimus ja hoito Undersökning och vård av somatisk sjukdom Research and care of somatic disease	6 550	4 123	1 072	1 229		30	62
Ei tietoa Uppgift saknas Data not available	-	-	-	-	-	-	-
Yhteensä Totalt, Total	73 083	52 024	8 172	10 131		584	1 296

Liitetaulukko 8. Säännöllisen kotihoidon asiakkaat hoitoon tulon pääsyyn ja aikaisemman hoitopaikan mukaan 30.11.2016

Tabellbilaga 8. Klienter inom regelbunden hemvård enligt huvudorsak till vårdens påbörjande och tidigare vårdplats 30.11.2016

Appendix table 8. Regular home-care clients by main reason for entering care and previous place of care 30.11.2016

Koko maa - Hela landet - Whole country								
Hoitoon tulon pääsy Huvud orsak till vårdens påbörjande Main reason for entering care	Yht. Totalt Total	Aikaisempi hoitopaikka - Tidigare vårdplats - Previous place of care						
		Koti	Terveys- keskus	Sairaala	Vanhainkoti	Muu laitos	Ympäri- vuoro- kautinen palvelu- asuminen	
		Hem	Hälsö- central	Sjukhus	Åldringshem	Annan institution	Serviceboende med hjälpnadsomsorg	
		Home care	Health centre	Hospital	Residential home	Other institution	Housing with 24-hour assistance	
% asiakkaita - % av klienter - % of clients								
Fyysiset syyt Fysiska orsaken <i>Physical reasons</i>	23,4	23,1	23,3	25,5		18,8	27,1	14,7
Itsensä huolehtimisen vajavuudet (hygienia) Begränsad förmåga att sköta sig själv (hygien) <i>Insufficient ability to take care of oneself (hygiene)</i>	30,7	31,3	30,4	27,9		40,8	24,2	33,9
Liikkumiskyvyn vajavuudet Begränsad rörelseförmåga <i>Insufficient ability to move</i>	11,7	11,3	13,6	10,9		13,5	17,5	12,4
Hermostolliset syyt Neurologiska orsaker <i>Neurological reasons</i>	1,1	1,1	0,8	1,2		1,0	2,2	1,0
Muistamattomuus Glömskhet <i>Forgotten person</i>	11,6	12,8	9,2	8,4		10,3	6,8	10,4
Sekavuus Förfirring <i>Incoherence</i>	0,3	0,3	0,5	0,6		0,5	0,5	0,8
Viestimiskyvyn vajavuudet Begränsad kommunikationsförmåga <i>Insufficient ability to communicate</i>	0,6	0,7	0,5	0,5		0,2	0,8	1,3
Dementia Demens <i>Dementia</i>	1,1	1,2	0,8	0,4		1,4	0,2	2,4
Psyykkis-sosiaaliset syyt Psykisk-sociala orsaker <i>Psychic-social reasons</i>	3,0	2,8	2,3	3,6		1,5	5,6	7,6
Masennus Depression <i>Depression</i>	0,8	0,7	0,8	1,1		0,7	0,8	0,5
Muu psyykinen sairaus Annan psykisk sjukdom <i>Other psychiatric disease</i>	2,5	2,0	1,5	5,5		1,4	4,1	6,1
Päihdeongelma Rusmedelsproblem <i>Problems with alcohol and drugs</i>	0,2	0,1	0,3	0,1		0,5	1,2	0,3

Liitetaulukko 8. Säännöllisen kotihoidon asiakkaat hoitoon tulon pääsyyn ja aikaisemman hoitopaikan mukaan 30.11.2016

Tabellbilaga 8. Klienter inom regelbunden hemvård enligt huvudorsak till vårdens påbörjande och tidigare vårdplats 30.11.2016

Appendix table 8. Regular home-care clients by main reason for entering care and previous place of care 30.11.2016

Koko maa - Hela landet - Whole country								
Hoitoon tulon pääsy Huvud orsak till vårdens påbörjande <i>Main reason for entering care</i>	Yht. Totalt <i>Total</i>	Aikaisempi hoitopaikka - Tidigare vårdplats - Previous place of care						
		Koti Hem <i>Home care</i>	Terveys- keskus Hälsö- central <i>Health centre</i>	Sairaala Sjukhus <i>Hospital</i>	Vanhainkoti Åldringshem <i>Residential home</i>	Muu laitos Annan institution <i>Other institution</i>	Ympäri- vuoro- kautinen palvelu- asuminen Serviceboende med heldygnsomsorg <i>Housing with 24-hour assistance</i>	
% asiakkaista - % av klienter - % of clients								
Yksinäisyys, turvattomuus Ensamhet, otrygghet <i>Loneliness, insecurity</i>	1,6	1,9	0,9	0,6		2,2	0,8	1,7
Asumisongelmat Bostadsproblem <i>Problems with housing</i>	0,4	0,4	0,3	0,2		0,5	0,2	0,9
Omaisten avun puute Brist på hjälp av anhöriga <i>Lack of help of relatives</i>	0,6	0,8	0,4	0,1		0,2	0,2	0,5
Hoitajan loma Vårdarens semester <i>Vacation of person accepting to take on the duties for informal care</i>	0,2	0,3	0,0	0,0		0,0	0,2	0,1
Kotiin annettavien palvelujen tarjonnan puute Bristfälligt utbud av service som ges i hemmet <i>Inadequate supply of home-based services</i>	0,7	0,7	0,5	0,4		0,9	1,1	0,5
Tarkoituksenmukaisen hoitopaikan puute Avsaknad av ändamålsenlig vårdplats <i>Lack of an appropriate place of care</i>	0,0	0,0	0,0	0,0		0,2	0,4	0,3
Kuntoutus Rehabilitering <i>Rehabilitation</i>	0,2	0,2	0,2	0,2		0,0	0,5	0,3
Lääkinnällinen kuntoutus Medicinsk rehabilitering <i>Medicinal rehabilitation</i>	0,3	0,2	0,4	0,3		0,0	0,5	0,1
Tapaturma Olycksfall <i>Accident</i>	0,2	0,1	0,3	0,3		0,3	0,5	0,2
Somaattisen sairauden tutkimus ja hoito Undersökning och vård av somatisk sjukdom <i>Research and care of somatic disease</i>	9,0	7,9	13,1	12,1		5,1	4,8	3,9
Ei tietoa Uppgift saknas <i>Data not available</i>	-	-	-	-		-	-	-
Yhteensä Totalt, <i>Total</i>	100	100	100	100		100	100	100

Liitetaulukko 9. Säännöllisen kotihoidon asiakkaiden tukipalveluiden käyttö marraskuussa 2016

Tabellbilaga 9. Användningen av stödtjänster bland klienter inom regelbunden hemvård i november 2016

Appendix table 9. Regular home-care clients' use of auxiliary services in November 2016

	Säännöllisen kotihoidon asiakkaat Klienter inom regelbunden hemvård <i>Regular home-care clients</i>		75 vuotta täyttäneet asiakkaat Klienter som fyllt 75 år <i>Clients aged 75 or over</i>	
	%	lkm antal <i>no.</i>	%	lkm antal <i>no.</i>
Ei saanut tukipalveluja - Har inte fått stödtjänster- <i>Did not receive auxiliary services</i>	38,3	28 151	35,5	20 136
Sai tukipalveluja - Har fått stödtjänster- <i>Received auxiliary services</i>	61,7	45 330	64,5	36 578
Yhteensä - Totalt - <i>Total</i>	100	73 481	100,0	56 714
Ei saanut omaishoidon tukea - Har inte fått stöd för närstående vård - <i>Did not receive caregiver support</i>	89,8	65 971	90,1	51 107
Saa omaishoidon tukea - Har fått stöd för närstående vård - <i>Received caregiver support</i>	10,2	7 510	9,9	5 607
Yhteensä - Totalt - <i>Total</i>	100	73 481	100	56 714
	Tukipalveluja saaneet asiakkaat Klienter som fått stödtjänster <i>Clients receiving auxiliary services</i>		Tukipalveluja saaneet 75 vuotta täyttäneet asiakkaat Klienter över 75 år som fått stödtjänster <i>Clients aged 75 and over receiving auxiliary services</i>	
	%	lkm antal <i>no.</i>	%	lkm antal <i>no.</i>
Tukipalvelujen määrä Stödtjänsternas omfattning <i>Number of auxiliary services</i>				
1	47,1	17 362	46,3	13 805
2	28,2	10 400	28,6	8 546
3	13,9	5 123	14,3	4 254
4	6,5	2 413	6,7	1 999
5	2,8	1 024	2,7	811
6	1,0	368	1,0	289
7	0,5	173	0,4	133
Yhteensä - Totalt - <i>Total</i>	100,0	36 863	100,0	29 837
Tieto puuttuu (tukipalveluja ei ole eritelty) Uppgifter saknas (stödtjänsterna har inte specificerats) <i>No data (auxiliary services not specified)</i>		8 467		6 741
	Asiakkaiden osuudet eri tukipalveluissa Andelen klienter inom olika stödtjänster <i>Percentages of clients using auxiliary services</i>			
	%	lkm antal <i>no.</i>	%	lkm antal <i>no.</i>
Ateriapalvelu - Måltidsservice - <i>Meals</i>	58,1	21 419	30,0	17 540
Hygieniapalvelu - Hygientjänst - <i>Hygiene</i>	22,5	8 285	11,5	6 727
Kuljetuspalvelu - Färdtjänst - <i>Transportation</i>	15,1	5 566	7,3	4 255
Siivouspalvelu - Städsservice - <i>Cleaning</i>	21,3	7 857	10,5	6 152
Saattajapalvelu - Ledsagarservice - <i>Assistants</i>	3,7	1 380	1,8	1 048
Turvapalvelu - Trygghetsservice - <i>Safety services</i>	51,5	18 994	27,9	16 283
Kauppapalvelu - Hemkörningservice - <i>Shopping</i>	22,3	8 221	10,9	6 370
	100,0	71 722	100,0	58 375

Liitetaulukko 10. Ikääntyneiden palvelujen rakenne ja peittävyys 2000-2016

Tabellbilaga 10. Äldreomsorgens servicestruktur och täckningsgrad 2000–2016

Appendix table 10. Service structure and coverage in care and services for older people, 2000–2016

Vuosi	Säännöllinen kotihoito 30.11.		Tavallinen palveluasuminen 31.12.		Tehostettu palveluasuminen 31.12.		Vanhainkotihoito 31.12.		Terveyskeskusten pitkäaikaishoito 31.12.	
	lkm	%	lkm	%	lkm	%	lkm	%	lkm	%
65 vuotta täyttäneet										
2000	10 007	1,3	6 799	0,9	20 630	2,7	12 164	1,6
2001	50 957	6,5	9 935	1,3	9 055	1,2	20 092	2,6	12 136	1,5
2002	10 661	1,3	10 646	1,3	20 132	2,5	11 718	1,5
2003	49 603	6,1	10 586	1,3	12 091	1,5	19 395	2,4	11 194	1,4
2004	10 669	1,3	13 551	1,6	19 424	2,3	11 078	1,3
2005	53 149	6,3	10 072	1,2	15 639	1,9	18 899	2,2	11 325	1,3
2006	8 598	1,0	18 064	2,1	18 538	2,1	11 249	1,3
2007	54 770	6,3	8 419	1,0	20 026	2,3	18 515	2,1	10 607	1,2
2008	55 021	6,2	7 846	0,9	22 070	2,5	17 721	2,0	10 327	1,2
2009	56 729	6,2	6 856	0,8	24 777	2,7	16 692	1,8	9 242	1,0
2010	60 432	6,4	6 675	0,7	27 711	2,9	15 656	1,7	7 598	0,8
2011	63 826	6,5	6 147	0,6	29 771	3,0	15 104	1,5	6 786	0,7
2012	63 355	6,2	6 198	0,6	31 408	3,1	13 249	1,3	5 877	0,6
2013	65 297	6,2	5 746	0,5	33 929	3,2	11 586	1,1	4 774	0,5
2014	66 005	6,0	5 283	0,5	36 233	3,3	10 840	1,0	3 366	0,3
2015	66 877	6,0	4 929	0,4	38 911	3,5	9 218	0,8	2 272	0,2
2016	67 108	5,8	5 027	0,4	41 199	3,6	7 996	0,7	1 662	0,1
75 vuotta täyttäneet										
2000	7 900	2,3	5 857	1,7	18 093	5,3	10 360	3,0
2001	41 132	11,8	7 951	2,3	7 791	2,2	17 755	5,1	10 362	3,0
2002	8 694	2,4	9 127	2,6	17 786	5,0	10 024	2,8
2003	40 585	11,0	8 682	2,4	10 393	2,8	17 212	4,7	9 640	2,6
2004	8 882	2,3	11 760	3,1	17 246	4,5	9 584	2,5
2005	44 082	11,2	8 521	2,2	13 554	3,4	16 878	4,3	9 871	2,5
2006	7 407	1,8	15 748	3,9	16 671	4,1	9 766	2,4
2007	46 042	11,2	7 311	1,8	17 472	4,2	16 677	4,0	9 264	2,2
2008	46 303	11,0	6 875	1,6	19 231	4,6	15 923	3,8	8 994	2,1
2009	48 049	11,3	6 037	1,4	21 659	5,1	14 971	3,5	8 074	1,9
2010	51 271	11,8	5 851	1,3	24 434	5,6	14 022	3,2	6 649	1,5
2011	54 166	12,2	5 411	1,2	26 300	5,9	13 482	3,0	5 944	1,3
2012	53 703	11,9	5 474	1,2	27 769	6,1	11 878	2,6	5 109	1,1
2013	55 419	11,9	5 109	1,1	30 075	6,5	10 365	2,2	4 144	0,9
2014	56 066	11,8	4 698	1,0	32 020	6,7	9 689	2,0	2 920	0,6
2015	56 507	11,8	4 386	0,9	34 272	7,1	8 203	1,7	1 949	0,4
2016	56 714	11,3	4 498	0,9	36 451	7,3	7 154	1,4	1 401	0,3
85 vuotta täyttäneet										
2000	3 360	4,3	2 856	3,6	9 863	12,6	5 478	7,0
2001	16 613	20,9	3 393	4,3	3 825	4,8	9 703	12,2	5 482	6,9
2002	3 825	4,7	4 522	5,6	9 769	12,1	5 195	6,4
2003	16 698	20,2	3 853	4,7	5 094	6,2	9 451	11,4	4 954	6,0
2004	3 956	4,8	5 703	6,9	9 305	11,2	4 855	5,8
2005	18 197	20,5	3 925	4,4	6 670	7,5	9 215	10,4	5 082	5,7
2006	3 645	3,9	7 903	8,4	9 276	9,9	5 137	5,5
2007	19 975	20,3	3 671	3,7	9 042	9,2	9 234	9,4	4 900	5,0
2008	20 924	20,2	3 601	3,5	10 190	9,8	9 031	8,7	4 784	4,6
2009	22 434	20,6	3 218	3,0	11 779	10,8	8 613	7,9	4 333	4,0
2010	24 529	21,5	3 250	2,8	13 556	11,9	8 138	7,1	3 586	3,1
2011	26 567	22,3	3 080	2,6	14 883	12,5	7 991	6,7	3 257	2,7
2012	27 128	22,0	3 183	2,6	15 952	12,9	7 044	5,7	2 813	2,3
2013	28 515	22,1	3 129	2,4	17 567	13,6	6 218	4,8	2 312	1,8
2014	29 753	22,2	2 947	2,2	19 064	14,2	5 931	4,4	1 687	1,3
2015	30 908	22,2	2 844	2,0	20 900	15,0	4 994	3,6	1 108	0,8
2016	31 257	21,9	2 976	2,1	22 268	15,6	4 407	3,1	832	0,6

Liitetaulukko 11. Vanhainkotien ja tehostetun palveluasumisen asiakkaita 31.12.2016 maakunnittain

Bilagetabell 11. Klienter på ålderdomshem och inom serviceboende med heldygnsomsorg 31.12.2016 efter landskap

Appendix table 11. Clients in residential homes for older people and service housing with 24-hour assistance on 31 Dec 2015, by region

Asiakkaan kotikunta Klientens hemkommun Client's municipality of residence	Asiakkaita 31.12. - Klienter 31.12. - Clients, 31 Dec											
	1=Vanhainkoti - Ålderdomshem - Residential home for older people											
	2=Tehostettu palveluasuminen - Serviceboende med heldygnsomsorg - Service housing with 24-hour assistance											
	Yhteensä - Totalt - Total		Yhteensä - Totalt - Total		Kunta+Kuntayhtymä Kommun+Samkommun Municipality+Joint municipal board		Yksityinen - Privat- Private		75 v. täytt. asiakkaat 75 och äldre klienter Clients aged 75 and over		% 75 v. täytt. % 75 och äldre klienter Clients aged 75 and over	
Ikm No.	+/- st. 2015 %	1	2	1	2	1	2	1	1	2	%	
												1
Koko maa Hela landet	50 373	2,1	8 212	42 158	7 062	21 549	1 150	20 612	7 154	1,4	36 451	7,3
Uusimaa Nyland	10 694	1,2	2 267	8 427	1 666	3 441	601	4 986	1 877	1,7	7 022	6,4
Kanta-Häme Egentliga Tavastland	1 918	1,0	484	1 434	436	751	48	683	429	2,4	1 260	7,1
Päijät-Häme Päijänne-Tavastland	2 005	6,8	182	1 823	175	1 082	7	741	162	0,8	1 549	7,4
Kymenlaakso Kymmenedalen	2 584	0,3	285	2 299	284	1 111	1	1 188	245	1,2	1 953	9,6
Etelä-Karjala Södra Karelen	1 141	2,2	148	993	144	639	4	354	125	0,8	861	5,6
Varsinais-Suomi Egentliga Finland	4 517	8,7	986	3 531	920	1 894	66	1 637	928	2,0	3 042	6,6
Satakunta Satakunta	2 831	-2,3	492	2 339	466	1 130	26	1 209	444	1,8	2 102	8,3
Etelä-Savo Södra Savolax	1 865	-1,6	115	1 750	104	760	11	990	100	0,5	1 525	7,9
Pohjois-Savo Norra Savolax	2 378	-0,4	193	2 185	183	1 319	10	866	163	0,6	1 922	7,4
Pohjois-Karjala Norra Karelen	1 939	0,2	47	1 892	46	1 060	1	832	43	0,2	1 635	9,3
Pirkanmaa Birkaland	4 351	0,9	1 013	3 338	815	1 269	198	2 069	909	2,0	2 863	6,2
Keski-Suomi Mellersta Finland	2 995	8,5	411	2 584	376	1 340	35	1 244	360	1,4	2 231	8,4
Etelä-Pohjanmaa Södra Osterbotten	2 174	-1,5	130	2 044	100	1 210	30	834	118	0,6	1 834	8,9
Pohjanmaa Osterbotten	1 849	0,2	302	1 547	291	1 121	11	426	272	1,5	1 408	7,6
Keski-Pohjanmaa Mellersta Osterbotten	679	3,8	60	619	60	448	-	171	48	0,7	534	8,2
Pohjois-Pohjanmaa Norra Osterbotten	3 327	1,7	627	2 700	561	1 470	66	1 230	533	1,6	2 402	7,4
Kainuu Kajanaland	855	3,9	68	787	52	390	16	397	56	0,6	702	8,0
Lappi Lappland	1 920	3,9	253	1 667	234	920	19	747	216	1,1	1 427	7,6
Ahvenanmaa Åland	348	5,1	149	199	149	191	-	8	126	4,9	177	6,8

Liitetaulukko 12. Vanhainkotien ja tehostetun palveluasumisen käyttö vuoden 2016 aikana maakunnittain
 Bilagetabell 12. Bruket av äldreomsorg och serviceboende med heldygnsomsorg under 2016 efter landskap
 Appendix table 12. Use of residential homes for older people and service housing with 24-hour assistance in 2016, by region

Asiakkaiden kotikunta Klientens hemkommun Client's municipality of residence	Asiakkaita vuoden aikana - Klienter under året - Clients during year		Hoitopäiviä vuoden aikana - Vård dagar under året - Care days during year							
	As. Kl. st. No. of clients	+/- 2015 %	Yht. - Totalt - Total	+/- 2015 %	Kunta+Kuntayhtymä Kommun+Samkommun Municipality+Joint municipal board		Yksityinen - Privat - Private		75 v. täytt. asiakkaat 75 och äldre klienter Clients aged 75 and over	75 v. täytt. asiakkaat 75 och äldre klienter Clients aged 75 and over
1=Vanhainkoti - Älderdomshem - Residential home for older people 2=Tehostettu palveluasuminen - Serviceboende med heldygnsomsorg - Service housing with 24-hour assistance										
					1	2	1	2	1	2
Koko maa - Hela landet	86 586	2,6	18 278 164	2,0	2 800 670	7 735 310	446 586	7 295 598	2 841 192	13 090 915
Uusimaa Nyland	17 686	1,2	3 879 422	1,5	673 386	1 226 601	230 778	1 748 657	748 341	2 503 184
Kanta-Häme Egentliga Tavastland	3 555	0,4	682 108	-1,9	157 889	267 232	17 292	239 695	154 794	448 350
Päijät-Häme Päijänne-Tavastland	3 330	7,8	724 012	7,5	73 419	397 937	3 552	249 104	68 585	552 151
Kymenlaakso Kymmenedalen	4 690	-2,8	927 525	-2,0	110 797	384 799	366	431 563	94 918	703 465
Etelä-Karjala Södra Karelen	2 183	6,1	410 282	0,4	60 023	222 014	703	127 542	52 126	303 846
Varsinais-Suomi Egentliga Finland	7 523	7,7	1 651 027	8,4	360 564	674 548	24 994	590 921	363 796	1 098 687
Satakunta Satakunta	5 026	2,9	1 021 334	-2,5	180 494	392 281	11 581	436 978	175 115	749 030
Etelä-Savo Södra Savolax	3 276	3,5	690 986	2,3	37 968	281 067	6 974	364 977	38 821	567 222
Pohjois-Savo Norra Savolax	4 226	-5,9	864 654	-1,5	78 336	475 742	4 828	305 748	70 082	694 549
Pohjois-Karjala Norra Karelen	3 147	2,5	700 755	2,3	25 001	381 885	366	293 503	23 658	586 037
Pirkanmaa Birkaland	7 531	1,3	1 588 177	1,6	323 239	444 612	63 823	756 503	347 825	1 038 897
Keski-Suomi Mellersta Finland	5 062	11,9	1 081 403	5,7	152 501	471 616	25 086	432 200	159 116	785 491
Etelä-Pohjanmaa Södra Österbotten	4 002	1,0	810 850	2,1	64 832	445 559	14 163	286 296	71 022	661 395
Pohjanmaa Österbotten	3 216	2,3	660 062	-2,2	107 048	383 119	3 957	165 938	99 860	503 934
Keski-Pohjanmaa Mellersta Österbotten	1 245	-1,3	255 773	2,8	23 298	177 295	-	55 180	20 075	200 775
Pohjois-Pohjanmaa Norra Österbotten	5 817	0,8	1 204 076	1,6	217 903	538 764	25 984	421 425	212 562	857 127
Kainuu Kajanaland	1 363	2,6	293 085	-3,2	19 924	138 467	5 715	128 979	21 490	240 060
Lappi Lappland	3 204	7,1	707 225	5,8	82 114	361 451	6 421	257 239	74 951	532 201
Ahvenanmaa Åland	539	4,3	124 270	5,7	51 865	69 255	-	3 150	44 000	63 817

Liitetaulukko 13. Vanhainkotien ja tehostetun palveluasumisen asiakkaiden ikä ja hoivan tarve keskimäärin 31.12.2016 maakunnittain

Bilagetabell 13. Ålder och vårdbehov i medeltal hos klienter på ålderdomshem och inom serviceboende med heldygnssorg 31.12.2016 efter landskap

Appendix table 13. Average age and need for care of clients in residential homes for older people and service housing with 24-hour assistance, 31 Dec 2016, by region

Asiakkaan kotikunta Klientens hemkommun Client's municipality of residence	Asiakkaita 31.12. - Klienter 31.12. - Clients, 31 Dec									
	Ikä - Ålder - Age								Ikä keski-määrin Ålder i medel-tal Average age	Hoivan tarve keski-määrin Vårdbehov i medel-tal Need for care on average
	Alle 65 Under 65 Under 65	% vast. ikäistä i mot- svarande ålder of population of same age	65-74	% vast. ikäistä i mot- svarande ålder of population of same age	75-84	% vast. ikäistä i mot- svarande ålder of population of same age	85-	% vast. ikäistä i mot- svarande ålder of population of same age		
Koko maa - Hela landet	1 178	0,03	5 590	0,9	16 930	4,7	26 675	18,7	83,7	4,7
Uusimaa Nyland	256	0,02	1 539	0,9	3 703	4,6	5 196	17,5	83,0	4,5
Kanta-Häme Egentliga Tavastland	39	0,03	190	0,8	628	5,0	1 061	20,3	84,2	4,7
Päijät-Häme Päijänne-Tavastland	58	0,04	236	0,8	731	4,8	980	17,3	83,0	4,8
Kymenlaakso Kymmenedalen	74	0,06	312	1,2	843	5,9	1 355	22,5	83,4	4,7
Etelä-Karjala Södra Karelen	29	0,03	126	0,7	365	3,3	621	14,0	83,7	4,7
Varsinais-Suomi Egentliga Finland	85	0,02	462	0,8	1 395	4,3	2 575	18,3	84,6	4,7
Satakunta Satakunta	45	0,03	240	0,8	973	5,4	1 573	21,5	84,5	4,8
Etelä-Savo Södra Savolax	33	0,03	207	0,9	647	4,7	978	17,5	83,7	4,7
Pohjois-Savo Norra Savolax	57	0,03	236	0,7	859	4,7	1 226	16,4	83,6	4,7
Pohjois-Karjala Norra Karelen	58	0,05	203	0,9	654	5,3	1 024	20,2	83,4	4,8
Pirkanmaa Birkaland	113	0,03	466	0,8	1 409	4,3	2 363	17,4	83,9	4,8
Keski-Suomi Mellersta Finland	71	0,03	333	1,0	1 059	5,5	1 532	20,6	83,5	4,8
Etelä-Pohjanmaa Södra Österbotten	30	0,03	192	0,8	663	4,7	1 289	20,1	85,1	4,8
Pohjanmaa Österbotten	18	0,01	151	0,7	566	4,5	1 114	19,2	85,4	4,6
Keski-Pohjanmaa Mellersta Österbotten	26	0,05	71	0,8	217	4,7	365	19,6	83,7	4,6
Pohjois-Pohjanmaa Norra Österbotten	80	0,02	312	0,7	1 149	4,9	1 786	20,2	83,8	4,7
Kainuu Kajanaland	12	0,02	85	0,8	299	4,8	459	18,1	84,1	4,9
Lappi Lappland	81	0,06	196	0,8	660	4,8	983	19,2	82,9	4,8
Ahvenanmaa Åland	12	0,05	33	0,9	110	6,0	193	25,9	84,1	4,3

Liitetaulukko 14. Kehitysvammalaitosten ja autetun asumisen asiakkaat 31.12.2016 maakunnittain

 Bilagetabell 14. Klienter på institutioner för personer med utvecklingsstörning och inom assisterat boende 31.12.2016 efter landska
 Appendix table 14. Clients in institutions for people with intellectual disabilities and housing with 24-hour assistance, 31 Dec 2016, by regio

Asiakkaan kotikunta Klientens hemkommun Client's municipality of residence	Asiakkaita 31.12. - Klienter 31.12. - Clients, 31 Dec										
	41=Kehitysvammalaitos - Institution för utvecklingshämmande - Institution for people with intellectual disabilities 42=Autettu asuminen - Assisterad boende - Housing with 24-hour assistance										
	Yhteensä - Totalt - Total			Yhteensä - Totalt - Total		Kunta - Kommun - Municipality		Kuntayhtymä - Samkommun - Joint municipal board		Yksityinen - Privat - Private	
	As. Ikm Kl. st. No. of clients	+/- 2015 %	/1000 15-64-v. 15-64 år	41	42	41	42	41	42	41	42
Koko maa Hela landet	9 185	4,1	2,7	920	8 265	65	2 140	722	2 115	133	4 010
Uusimaa Nyland	2 070	2,5	1,9	231	1 839	65	312	39	568	127	959
Kanta-Häme Egentliga Tavastland	256	1,2	2,4	4	252	-	64	3	50	1	138
Päijät-Häme Päijänne-Tavastland	388	4,0	3,2	3	385	-	258	2	25	1	102
Kymenlaakso Kymmenedalen	311	2,6	2,9	25	286	-	74	25	45	-	167
Etelä-Karjala Södra Karelen	226	10,8	2,9	11	215	-	-	11	97	-	118
Varsinais-Suomi Egentliga Finland	798	7,0	2,7	89	709	-	195	88	161	1	353
Satakunta Satakunta	430	6,7	3,3	61	369	-	132	60	149	1	88
Etelä-Savo Södra Savolax	347	-1,5	4,0	61	286	-	15	61	94	-	177
Pohjois-Savo Norra Savolax	621	3,2	4,1	98	523	-	92	98	88	-	343
Pohjois-Karjala Norra Karelen	357	-0,8	3,5	23	334	-	60	23	71	-	203
Pirkanmaa Birkaland	662	5,9	2,1	93	569	-	217	93	12	-	340
Keski-Suomi Mellersta Finland	418	-1,6	2,4	21	397	-	138	21	20	-	239
Etelä-Pohjanmaa Södra Österbotten	420	3,4	3,7	63	357	-	54	63	172	-	131
Pohjanmaa Österbotten	349	37,9	3,2	16	333	-	103	16	188	-	42
Keski-Pohjanmaa Mellersta Österbotten	107	10,3	2,6	8	99	-	36	8	32	-	31
Pohjois-Pohjanmaa Norra Österbotten	730	-2,3	2,9	39	691	-	189	38	120	1	382
Kainuu Kajanaland	168	20,0	3,7	18	150	-	-	18	67	-	83
Lappi Lappland	429	-0,2	3,9	55	374	-	201	55	59	-	114
Ahvenanmaa Åland	98	5,4	5,4	1	97	-	-	-	97	1	-

Liitetaulukko 15. Kehitysvammalaitosten ja autetun asumisen käyttö vuoden 2016 aikana maakunnittain

Bilagetabell 15. Bruket av institutioner för personer med utvecklingsstörning och assisterat boende under 2016 efter landskap

Appendix table 15. Use of institutions for people with intellectual disabilities and housing with 24-hour assistance in 2016, by region

Asiakkaan kotikunta Klientens hemkommun Client's municipality of residence	Asiakkaita vuoden aikana - Klienter under året - Clients during year		Hoitopäiviä vuoden aikana - Vårddagar under året - Care days during year							
	41=Kehitysvammalaitos - Institution för utvecklingshämmade - Institution for people with intellectual disabilities									
	42=Autettu asuminen - Assisterat boende - Housing with 24-hour assistance									
	As. Ikm Kl. st. No. of clients	+/- 2015 %	Yht. - Totalt - Total	+/- 2015 %	Kunta - Kommun - Municipality	Kuntayhtymä - Samkommun - Joint municipal board		Yksityinen - Privat - Private		
				41	42	41	42	41	42	
Koko maa Hela landet	12 786	3,0	3 359 731	4,2	25 939	790 128	291 021	751 461	57 770	1 443 412
Uusimaa Nyland	3 033	4,6	763 481	4,3	25 910	118 302	16 448	205 575	54 435	342 811
Kanta-Häme Egentliga Tavastland	312	-3,4	92 247	0,9	-	22 946	535	17 324	368	51 074
Päijät-Häme Päijänne-Tavastland	477	2,4	144 678	1,9	-	93 865	832	10 701	815	38 465
Kymenlaakso Kymmenedalen	422	3,7	108 631	4,0	-	24 373	8 923	16 306	-	59 029
Etelä-Karjala Södra Karelen	311	0,0	81 073	7,6	-	-	3 338	34 751	-	42 984
Varsinais-Suomi Egentliga Finland	1 050	-0,1	293 954	5,1	-	76 986	37 806	54 976	366	123 820
Satakunta Satakunta	608	11,4	161 484	15,5	-	50 814	23 389	54 391	707	32 183
Etelä-Savo Södra Savolax	485	3,0	127 193	2,0	-	5 591	24 130	33 298	-	64 174
Pohjois-Savo Norra Savolax	761	0,9	223 549	-0,9	-	30 477	37 035	32 216	21	123 800
Pohjois-Karjala Norra Karelen	544	-2,9	131 552	-5,0	-	23 244	7 419	26 732	-	74 157
Pirkanmaa Birkaland	957	2,6	235 421	4,2	-	77 773	36 215	4 501	326	116 606
Keski-Suomi Mellersta Finland	547	-2,1	153 165	3,2	-	51 658	8 679	7 606	-	85 222
Etelä-Pohjanmaa Södra Österbotten	566	3,3	153 219	2,1	-	20 618	28 363	56 501	-	47 737
Pohjanmaa Österbotten	477	29,6	124 812	38,4	14	39 123	8 109	60 851	-	16 715
Keski-Pohjanmaa Mellersta Österbotten	173	-7,0	35 077	-4,6	15	9 348	2 929	10 622	-	12 163
Pohjois-Pohjanmaa Norra Österbotten	1 073	-3,5	273 592	-1,8	-	70 468	15 362	44 335	366	143 061
Kainuu Kajanaland	216	15,5	62 717	22,2	-	-	7 371	24 074	-	31 272
Lappi Lappland	681	4,0	158 397	1,8	-	74 542	24 138	21 578	-	38 139
Ahvenanmaa Åland	100	0,0	35 489	5,6	-	-	-	35 123	366	-

Liitetaulukko 16. Päihdehuollon laitosten asiakkaita vuoden 2016 aikana maakunnittain

Bilagetabell 16. Klienter på institutioner för missbrukarvård under 2016 efter landskap

Appendix table 16. Clients in institutions for substance abusers in 2016, by region

Asiakkaan kotikunta Klientens hemkommun Client's municipality of residence	Asiakkaita vuoden aikana - Klienter under året - Clients during year										
	Yhteensä - Totalt - Total			Ikä - Ålder - Age						Miehet-Män-Men	
	As. lkm Kl. st. No. of clients	/1000 15-64 v. 15-64 år Aged 15-64	+/- 2015 %	Alle 25 v. Under 25 år Under 25	/1000 vast. ikäistä i mot-svarande ålder i persons of same age	25-64	/1000 vast. ikäistä i mot-svarande ålder i persons of same age	65-	/1000 vast. ikäistä i mot-svarande ålder i persons of same age	Lkm St. No.	% asiak-kaista av kl. of clients
Koko maa Hela landet	8 237	2,4	-11,7	761	0,5	6 944	2,5	532	0,5	6 086	73,9
Uusimaa Nyland	2 628	2,4	-20,4	262	0,6	2 225	2,5	141	0,5	1 909	72,6
Kanta-Häme Egentliga Tavastland	266	2,5	16,7	17	0,4	226	2,6	23	0,6	191	71,8
Päijät-Häme Päijänne-Tavastland	444	3,6	-0,4	46	0,9	375	3,7	23	0,5	316	71,2
Kymenlaakso Kymmenedalen	515	4,8	-18,6	41	1,0	423	4,8	51	1,1	393	76,3
Etelä-Karjala Södra Karelen	334	4,2	2,5	34	1,1	270	4,2	30	0,9	258	77,2
Varsinais-Suomi Egentliga Finland	1 005	3,4	-2,1	62	0,5	866	3,6	77	0,7	740	73,6
Satakunta Satakunta	340	2,6	-9,8	20	0,4	277	2,5	43	0,8	258	75,9
Etelä-Savo Södra Savolax	272	3,1	-7,5	24	0,7	221	3,1	27	0,6	208	76,5
Pohjois-Savo Norra Savolax	367	2,4	-7,8	26	0,4	324	2,6	17	0,3	269	73,3
Pohjois-Karjala Norra Karelen	263	2,6	0,8	29	0,7	227	2,8	7	0,2	197	74,9
Pirkanmaa Birkaland	496	1,5	-4,6	73	0,5	406	1,6	17	0,2	361	72,8
Keski-Suomi Mellersta Finland	461	2,7	-9,1	31	0,4	401	2,9	29	0,5	350	75,9
Etelä-Pohjanmaa Södra Osterbotten	56	0,5	-17,6	12	0,2	44	0,5	-	-	36	64,3
Pohjanmaa Osterbotten	223	2,0	7,2	35	0,7	171	1,9	17	0,4	163	73,1
Keski-Pohjanmaa Mellersta Osterbotten	6	0,1	-76,0	-	-	6	0,2	-	-	6	100,0
Pohjois-Pohjanmaa Norra Osterbotten	338	1,3	-20,8	34	0,3	287	1,4	17	0,2	257	76,0
Kainuu Kajanaland	64	1,4	-25,6	6	0,3	56	1,5	2	0,1	46	71,9
Lappi Lappland	190	1,7	-15,2	17	0,4	163	1,8	10	0,2	146	76,8
Ahvenanmaa Åland	11	0,6	-38,9	-	-	11	0,7	-	-	10	90,0

Liitetaulukko 17. Päihdehuollon laitosten käyttö vuoden 2016 aikana maakunnittain

Bilagetablell 17. Bruket av institutioner för missbrukarvård under 2016 efter landskap

Appendix table 17. Use of institutions for substance abusers in 2016, by region

	Hoitopäiviä vuoden aikana - Vård dagar under året - Care days during year									Hoitojaksoja vuoden aikana - Vårdperioder under året - Periods of care during year											
	Yht. /1000 +/-			Kunta - Kommun - Municipality		Kuntayht. - Samkommun - Joint municipal board		Yksit. - Privat - Private		Totalt Total	15-64- v. 15-64		15-64- v. 15-64		Kunta - Kommun Municipality		Kuntayht. - Samkommun Joint municipal board		Yksit. - Privat - Private		
	15-64-v	2015	%	Lkm	%	Lkm	%	Lkm	%		15-64- v.	2015	%	Lkm	%	Lkm	%	Lkm	%	Lkm	%
	Totalt Total	15-64 år Aged 15-64		St. No.		St. No.		St. No.			15-64 år Aged 15-64			St. No.		St. No.		St. No.		St. No.	
Koko maa Hela landet	197 802	57,2	-10,3	44 450	22,5	30 941	15,6	122 411	61,9	15 536	4,5	-13,2	3 999	25,7	2 340	15,1	9 197	59,2			
Uusimaa Nyland	69 758	64,1	-15,0	31 337	44,9	16 330	24,4	22 091	31,7	4 599	4,2	-29,2	2 639	57,4	766	16,7	1 194	26,0			
Kanta-Häme Egentliga Tavastland	4 272	40,4	-6,3	-	-	355	8,3	3 917	91,7	462	4,4	15,2	-	-	17	3,7	445	96,3			
Päijät-Häme Päijänne-Tavastland	9 523	78,1	-10,2	14	0,1	1 611	16,9	7 898	82,9	833	6,8	5,0	1	0,1	114	13,7	718	86,2			
Kymenlaakso Kymmendalen	10 825	101,3	-20,0	2	0,0	246	2,3	10 577	97,7	1 256	11,8	-10,0	1	0,1	17	1,4	1 238	98,6			
Etelä-Karjala Södra Karelen	4 225	53,4	-17,4	-	-	3 942	93,3	283	6,7	611	7,7	-5,1	-	-	597	97,7	14	2,3			
Varsinais-Suomi Egentliga Finland	23 720	79,6	-2,1	38	0,2	10	0,0	23 672	99,8	1 925	6,5	-8,2	4	0,2	2	0,1	1 919	99,7			
Satakunta Satakunta	6 241	47,2	-1,5	3 411	54,7	-	-	2 830	45,3	627	4,7	-9,8	532	84,8	-	-	95	15,2			
Etelä-Savo Södra Savolax	8 118	93,0	-9,8	4	0,0	4 630	57,0	3 484	42,9	667	7,6	-4,0	1	0,1	533	79,9	133	19,9			
Pohjois-Savo Norra Savolax	6 503	42,5	8,3	56	0,9	489	7,5	5 958	91,6	880	5,7	2,4	1	0,1	12	1,4	867	98,5			
Pohjois-Karjala Norra Karelen	8 190	81,2	8,6	1	0,0	6	0,1	8 183	99,9	543	5,4	5,2	1	0,2	1	0,2	541	99,6			
Pirkanmaa Birkland	16 296	50,7	15,0	3	0,0	-	-	16 293	100,0	942	2,9	9,8	1	0,1	-	-	941	99,9			
Keski-Suomi Mellersta Finland	9 564	56,0	-8,0	237	2,5	107	1,1	9 220	96,4	773	4,5	-4,4	71	9,2	9	1,2	693	89,7			
Etelä-Pohjanmaa Södra Österbotten	1 519	13,3	-27,0	7	0,5	-	-	1 512	99,5	89	2,2	-27,6	3	3	-	-	86	96,6			
Pohjanmaa Österbotten	8 122	73,8	-0,1	5 727	70,5	1 299	16,0	1 096	13,5	448	4,1	14,6	336	75,0	73	16,3	39	8,7			
Keski-Pohjanmaa Mellersta Österbotten	395	9,6	-66,1	2	1	-	-	393	99,5	7	0,2	-27,6	1	14,3	-	-	6	85,7			
Pohjois-Pohjanmaa Norra Österbotten	4 998	19,6	-38,7	3 601	72,0	98	2,0	1 299	26,0	469	1,8	-22,6	404	86,1	5	1,1	60	12,8			
Kainuu Kajanaland	2 098	46,8	-33,2	-	-	-	-	2 098	100,0	121	2,7	-23,9	-	-	-	-	121	100,0			
Lappi Lappland	3 008	27,1	-19,3	6	0,2	1 567	52,0	1 435	47,7	257	2,3	-12,3	1	0,4	180	70,0	76	29,6			
Ahvenanmaa Åland	246	13,5	-48,1	3	1,2	243	98,8	-	-	14	0,8	-36,4	1	7,1	13	92,9	-	-			

Liitetaulukko 18. Asumispalvelujen asiakkaat 31.12.2016 maakunnittain

Bilagetabell 18. Klienter inom boendeservice 31.12.2016 efter landskap

Appendix table 18. Clients in housing services, 31 Dec 2016, by region

Asiakkaan kotikunta Klientens hemkommun Client's municipality of residence	Asiakkaita 31.12. - Klienter 31.12. - Clients, 31 Dec						
	43=Kehitysvam. ohjattu asuminen - Styrkt boende för personer med utvecklingsstöring - Housing with part-time assistance for people with intellectual disabilities 44=Kehitysvam. tuettu asuminen - Stödboende för personer med utvecklingsstöring - Supported housing for people with intellectual disabilities 81=Palveluasuminen- Serviceboende- Sheltered housing 82=Psyk.asumispalvelu, ei ymp.vrk. -Psykiatrisk boendeservice, utan heldygnsomsorg - Psychiatric housing services with part-time assistance 84=Ymp.vrk. palv.asuminen(alle 65v.) -Serviceboende med heldygnsoms(under 65 år)- Sheltered housing with 24-hour assistance (under 65s) 85=Ymp.vrk. psyk. asumispalvelu -Psykiatrisk boendeservice med heldygnsomsorg - Psychiatric housing services with 24-hour assistance						
	43	44	84	alle 65 v. - under 65 år	65 täytt. - 65 år och äldre	85	82
Koko maa Hela landet	1 954	1 684	2 227	459	5 027	4 354	3 352
Uusimaa Nyland	319	199	752	130	1 436	1 101	677
Kanta-Häme Egentliga Tavastland	82	53	69	17	55	124	91
Päijät-Häme Päijänne-Tavastland	84	83	89	2	51	172	235
Kymenlaakso Kymmenedalen	120	107	71	23	336	172	80
Etelä-Karjala Södra Karelen	15	123	38	10	278	79	129
Varsinais-Suomi Egentliga Finland	134	131	126	93	491	427	206
Satakunta Satakunta	59	103	115	11	171	162	40
Etelä-Savo Södra Savolax	160	39	59	7	163	206	78
Pohjois-Savo Norra Savolax	165	23	60	40	298	281	259
Pohjois-Karjala Norra Karelen	41	225	103	13	129	247	144
Pirkanmaa Birkaland	183	148	219	21	374	303	313
Keski-Suomi Mellersta Finland	95	54	108	30	281	226	206
Etelä-Pohjanmaa Södra Osterbotten	88	43	79	7	151	193	150
Pohjanmaa Osterbotten	35	26	49	6	155	109	79
Keski-Pohjanmaa Mellersta Osterbotten	29	7	29	1	18	61	37
Pohjois-Pohjanmaa Norra Osterbotten	184	124	157	27	201	324	377
Kainuu Kajanaland	60	103	50	11	128	35	59
Lappi Lappland	101	93	52	10	311	120	192
Ahvenanmaa Åland	-	-	2	-	-	12	-

Laatuseloste (SVT)

Sosiaalihuollon laitos- ja asumispalvelut

Tilastotietojen relevanssi

Sosiaalihuollon hoitoilmoitusrekisteri sisältää tietoja sosiaalihuollon laitoshoidosta sekä ympärivuorokautisista ja ei-ympärivuorokautisista asumispalveluista ikääntyneille, vammaisille, kehitysvammaisille ja mielenterveysongelmallisille henkilöille.

Tilastotiedot kerätään hoidon päättymisilmoituksista yksityisistä ja julkisista vanhainkodeista, vanhusten ympärivuorokautisesta palveluasumisesta, kehitysvammaisten laitoshoidosta ja autetusta asumisesta, vaikeavammaisten ja psykiatrian ympärivuorokautisesta palveluasumisesta, päihdehuollon katkaisuhoidosta ja kuntoutuslaitoksista. Asiakaslaskentatiedot kerätään poikkileikkauksena 31.12. edellisten lisäksi myös ei-ympärivuorokautisista asumispalveluista.

Sosiaalihuollon hoitoilmoitusrekisterin tietojen lisäksi tilastoraportti sisältää Kotihoidon laskennan 30.11. ja terveydenhuollon hoitoilmoitusrekisterin tilastotietoja. Näistä tilastoista on omat erilliset laatuselosteensa.

Tilastoraportti on tarkoitettu sosiaali- ja terveydenhuollon kunnallisille ja yksityisille palveluntuottajille, kuntien ja kaupunkien viranomaisille, suunnittelijoille ja tutkijoille.

Tilastoraportin tekstiosassa on selitetty käytetyt käsitteet ja määritelmät.

Tietojen keruu perustuu Sosiaali- ja terveysalan tutkimus- ja kehittämiskeskukseen (Stakes) tilastotoimesta annettuun lakiin (409/2001) ja lakiin Terveyden ja hyvinvoinnin laitoksesta (668/2008) 2 §.

Menetelmäkuvaus

Sosiaalihuollon hoitoilmoitustiedot laitos- ja asumispalveluista on kerätty hoidon päättymisilmoituksista kunnallisista ja yksityisistä vanhainkodeista, vanhusten ympärivuorokautisesta palveluasumisesta, kehitysvammaisten laitoshoidosta ja autetusta asumisesta, vaikeavammaisten ja psykiatrian ympärivuorokautisesta palveluasumisesta, päihdehuollon katkaisuhoidosta ja kuntoutuslaitoksista. Asiakaslaskentatiedot kerätään poikkileikkauksena 31.12. edellisten lisäksi myös ei-ympärivuorokautisista asumispalveluista.

Tilaston perusjoukko muodostuu kaikista henkilöistä, jotka kuuluvat sosiaalihuollon laitoshoidon tai palveluasumisen piiriin. Mukaan eivät kuulu lastensuojelulaitokset, lasten ja nuorten perhekodit, toimeksiantosopimukseen perustuva perhehoito eivätkä päihdehuollon asumispalveluyksiköt.

Palveluntuottajan on toimitettava THL:ään asiakaslaskentatiedot ja päättäneiden hoitajaksojen tiedot aina seuraavan vuoden maaliskuun loppuun mennessä. Tiedot toimitetaan joko lomakkeilla tai peräkkäistiedostona Toimita-verkkopalvelun välityksellä salattua, sähköistä toimituspalvelua käyttäen.

Saapuva aineisto käsitellään ja aineistoon tehdään oikeellisuustarkistuksia, jotka on tarkemmin kuvattu tiedonkeruupöytäkirjassa. Tiedot tallennetaan sähköisessä muodossa sosiaalihuollon hoitoilmoitusrekisteriin.

Tilasto sisältää palveluntuottajilta 6.10.2016 mennessä tulleen aineiston.

Tietojen oikeellisuus ja tarkkuus

Tilaston kattavuus on palveluntuottajista mitaten noin 97 prosenttia. Palveluntuottajat, joilta tietoja ei ole saatu ovat pääsääntöisesti pieniä palveluntuottajia. Tiedot ovat oikeita, jos tiedonantajat ovat antaneet ne oikein. Annetuissa tiedoissa ilmenee virheitä mm. palveluiloissa, hoidon alkamisajassa ja tarkoituksenmukainen hoitopaikka -tiedossa. Aineistossa on myös esiintynyt jo palvelun piiristä poistuneita henkilöitä. Tietojen puuttuminen kokonaan aiheutuu monesti ohjelmaongelmista tai tiedonantajan henkilömuutoksista.

Hoitoilmoitusrekisterissä ilmenevät virheet pyritään korjaamaan normaalin rekisterin kokoamis- ja ylläpitomenettelyn yhteydessä heti, kun virhe havaitaan. Virheelliseksi tai puutteelliseksi todetut ilmoitukset palautetaan yleensä ao. tietojen lähettäjälle korjattaviksi.

Julkaistujen tietojen ajantasaisuus ja oikea-aikaisuus

Sosiaalihuollon laitoshoidon ja asumispalvelut -tilastoraportti on THL:n kerran vuodessa tuottama tilasto, joka ilmestyy loka-marraskuussa.

Puuttuvien tietojen karhuaminen hidastaa tilaston kokoamista ja vaikuttaa ilmestymisajankohtaan.

Tietojen saatavuus ja läpinäkyvyys/selkeys

Tilastotiedonkeruusta on julkaistu erillinen tiedonkeruuopas HILMO - Sosiaalihuollon ja terveydenhuollon hoitoilmoitus - Määrittelyt ja ohjeistus. Voimassa 1.1.2015 lähtien <http://www.julkari.fi/handle/10024/116908>

Tilastoraportti julkaistaan THL:n verkkosivulla osoitteessa: www.thl.fi/tilastot/sosiaalihuollonlaitos. Tilastoraportin valmistumisesta lähetetään tieto sähköpostilla kunnille ja kuntayhtymille.

Tilastojen vertailukelpoisuus

Sosiaalihuollon hoitoilmoitusrekisterissä on tietoja vuodesta 1995 lähtien. Rekisterin tietosisältöön on tänä aikana tehty pienehköjä muutoksia, mutta oleellisin tietosisältö on kuitenkin pysynyt lähes samana tietojen kuvatessa palvelujen tuottajaa, asiakasta, asiakkaaksi (hoitoon) tuloa ja hoidosta poistumista sekä asiakkaan saamaa hoitoa ja palveluja.

Sosiaalihuollon hoitoilmoituksessa Päihdehuollon laitoksista saadut tiedot poikkeavat Sotkanet -tietokannassa olevista tiedoista, jotka perustuvat Sosiaalipalvelujen toimintatilastoon. Sosiaalihuollon hoitoilmoituksessa rajauksena on, että siihen tulevat tiedot vain KELA:n ilmoittamista kuntoutusrahaan oikeuttavista päihdekuntoutusyksiköistä ja lisäksi katkaisuhoidusyksiköistä. Näissä kuntoutus on lyhytaikaista, eikä sisällä pitkäaikaista asumista.

Selkeys ja eheys/yhtenäisyys

Sosiaalihuollon hoitoilmoitusrekisteri sisältää mahdollisimman kattavasti koko maan tiedot julkisista ja yksityisistä sosiaalihuollon laitos- ja asumispalveluista. Mukana eivät ole lastensuojelulaitokset, lasten ja nuorten perhekodeit, toimeksiantosopimukseen perustuva perhehoito eivätkä päihdehuollon asumispalveluyksiköt.

Vuoden 2016 tilaston erityiskysymykset

Tilastossa ei ole tapahtunut merkittäviä muutoksia vuonna 2016.