

Kodin ulkopuolelle sijoitettujen lasten sijoitusten kestot 2016

Päälöydökset

- Lapsen yksittäinen sijoitus ei välttämättä tarkoita pitkään kestävästä sijoituksesta. Noin puolella joskus elämänsä aikana sijoitetuista lapsista sijoitus jää lyhyeksi elämänvaiheeksi.
- Kolmasosa vuonna 2016 sijoitetuina olleista on ollut sijoitettuna vähintään puolet elämästään.
- Huostaanottoja puretaan harvoin. 31.12.2014 huostassa olleista 0–15-vuotiaista lapsista 92 % oli huostassa vielä kaksi vuotta myöhemmin.

Kolmasosa vuonna 2016 kodin ulkopuolelle sijoitettuna olleista lapsista on ollut sijoitettuna vähintään puolet elämästään

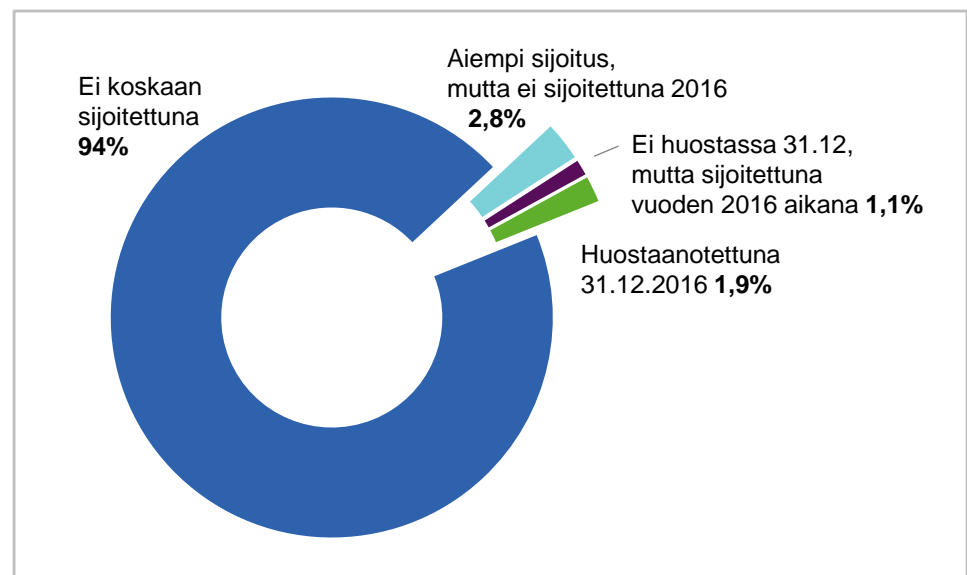
Kodin ulkopuolelle sijoitettujen lasten sijoitusten kestot vaihtelevat suuresti. Neljännes vuonna 2016 sijoitetuina olleista lapsista (n= 14 679) oli sijoitettuna alle 6 kuukautta ja neljännes lapsista oli ollut sijoitettuna yli 6 vuotta¹.

Vuoden 2016 aikana kodin ulkopuolelle sijoitettuna olleista lapsista kaksi kolmasosaa (61 %) oli sijoitettuna vähintään 11 kuukautta vuoden aikana. Joka kymmenes (10 %) lapsista oli sijoitettuna vuoden aikana alle kuukauden.

Neljäsosa (24 %) vuonna 2016 sijoitettuna olleista lapsista oli sijoitettuna elämässään ensimmäistä kertaa. Ensimmäistä kertaa sijoitettavat lapset ovat yleensä vauvoja (0-vuotiaita) tai teini-ikäisiä (13–17-vuotiaita). Noin puolet ensimmäistä sijoituksista päättyi viimeistään muutaman kuukauden kuluessa. Lapsen elämän ensimmäinen sijoitus tapahtui yleisimmin kiireellisenä sijoituksena tai avohuollon tukitoimena.

Vuonna 1999 syntyneiden eli viimeistään vuoden 2016 lopussa 17 vuotta täyttäneiden sijoitushistorioita tarkastellaan tässä raportissa pitkittäisesti lasten koko elämän ajalta. Heistä 5,8 % oli elämänsä aikana jossain vaiheessa ollut sijoitettuna kodin ulkopuolelle: puolet näistä lapsista oli ollut sijoitettuna alle 9 kuukautta, mutta joka kymmenes oli ollut sijoitettuna vähintään 9 vuotta eli puolet elämästään.

Kuvio 1. Kaikki vuoden 2016 aikana 17 vuotta täyttäneet lapset sekä niiden lasten osuus, jotka ovat olleet sijoitetuina kodin ulkopuolelle vuonna 2016



¹ Lastensuojelutilaston perustulokset 2016 on julkaistu marraskuussa 2017, ja ne löytyvät osoitteesta www.thl.fi/tilastot/lastensuojelu. Vuoden 2017 tiedot julkaistaan kesällä 2018.

Martta Forsell
martta.forsell@thl.fi

Tarja Heino
Tarja.heino@thl.fi

Tuula Kuoppala
tuula.kuoppala@thl.fi



SVT Suomen virallinen tilasto
Finlands officiella statistik
Official Statistics of Finland



Sisällysluettelo

Lukijalle	3
Sijoitukset kodin ulkopuolelle	4
Lasten sijoitusten kesto kalenterivuoden aikana	5
Lapsen ensimmäinen sijoitus	8
Sijoitusten kestot lasten elämässä.....	10
Päätyvät huostaanotot	12
17 vuotta vuonna 2016 täyttäneiden lasten sijoitusten kestot	13
Käsitteet ja määrittelyt	118
Liitetaulukot	18
Laatuseloste	45
Kodin ulkopuolelle sijoitettujen lasten sijoitusten kestot 2016 -tilastoraportin erityiskysymykset Virhe. Kirjanmerkkiä ei ole määritetty.	

Lukijalle

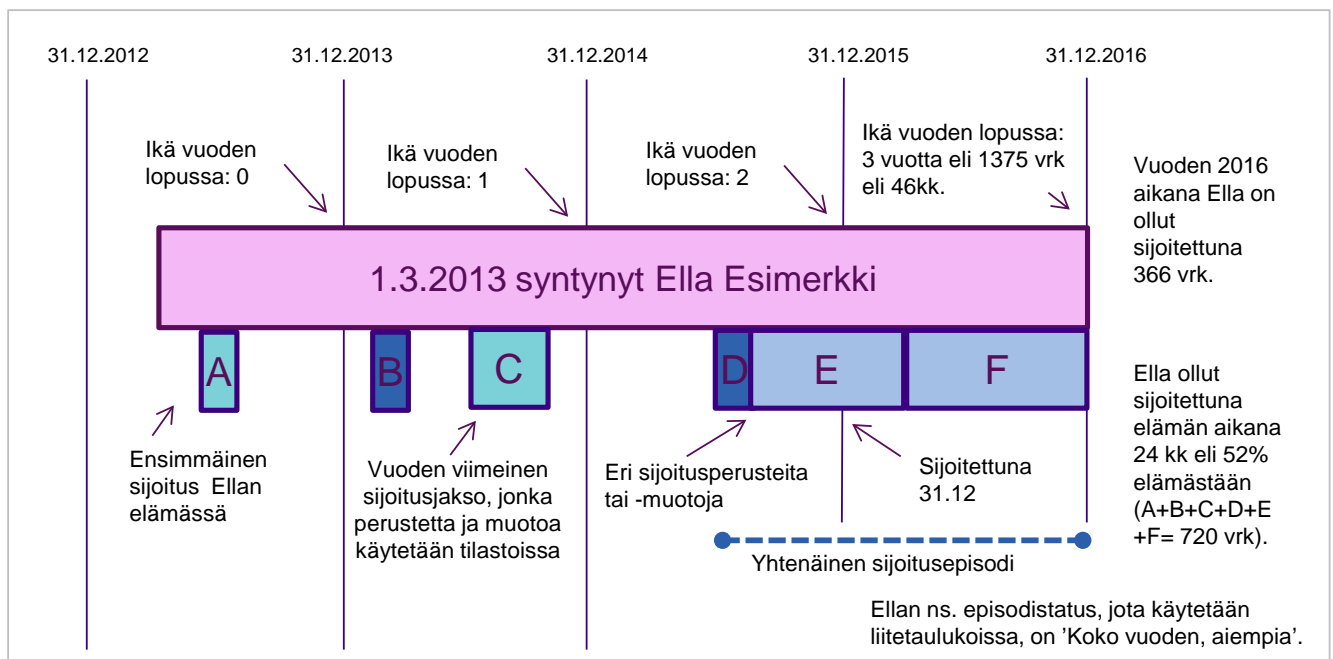
Tämä tilastoraportti keskittyy lastensuojelulain perusteella sijoitettujen lasten sijoitushistorian näkyväksi tekemiseen. Raportissa kuvataan lasten sijoitusten ja huostaanottojen kestoja useista näkökulmista. Samalla tilastotiedon koonnilla ja tehdyillä analyyseilla vastataan kentän ja tutkijoiden esittämään tarpeeseen saada syvällisempää tietoa lasten huostaanottojen ja sijoitusten kestosta ja kohdentumisesta (mm. Rosi Enroos ym. 2017). Raportissa keskitytään yhtäältä nimenomaan lapsen huostassaolon kestoan ja toisaalta eri sijoituspäätöksillä tehtyjen sijoitusten käyttöön ja kasautumiseen. Aineistona on käytetty vuodesta 1991 alkaen kerätyn lastensuojelurekisterin tietoja.

Pitkäaikaisten sijoitusten lisäksi tilastoraportissa kuvataan myös tilanteita, joissa sijoitus ei ole jatkunut tai joissa sijoitukset ovat jääneet lyhytaikaiseksi. Kuva 2 konkretisoi tarkastelussa käytettyjä monia näkökulmia. Tilastoraportin alkuosassa keskitytään 0–17-vuotiaiden sijoituksiin kahdesta tarkastelukulmasta: toisaalta vuonna 2016 sijoitettuna olleiden sijoitushistoriaan ja toisaalta niihin lapsiin, jotka ovat joskus aiemmin olleet sijoitettuna mutta eivät ole enää vuonna 2016. Sijoituksen kesto esitetään kahdesta näkökulmasta: osuutena lapsen elämästä ja sijoitusvuorokausina.

Tässä tilastoraportissa lapsen sijoitusta tarkastellaan kokonaisuutena, jota kutsutaan sijoitusepisodiksi. Tyypillisesti sijoitusepisodi koostuu useasta sijoitusjaksosta, joista kustakin on tehty oma sijoituspäätös. Kaikki sijoitusjaksot, joiden välillä on alle 30 vuorokautta, lasketaan samaan episodiin. Sijoitusepisodin etuna on, että lapsen kokeman sijoituksen varsinaisen alkaminen ja loppuminen hahmottuvat selkeämmin. Episoditarkastelu ei kuitenkaan tuo esille sijoituksen aikana tapahtuvia muutoksia.

Tätä tilastoraporttia ovat olleet kehittämässä ja kommentoimassa kirjoittajien lisäksi kehittämispäällikkö Salla Säkkinen, erikoissuunnittelija Jouni Meriläinen, erikoistutkija Riitta Laakso, kehittämispäällikkö Pia Eriksson ja erikoissuunnittelija Miina Arajärvi.

Kuvio 2. Tilastoraportin keskeisiä määritelmiä. Kuvitteellinen esimerkki.

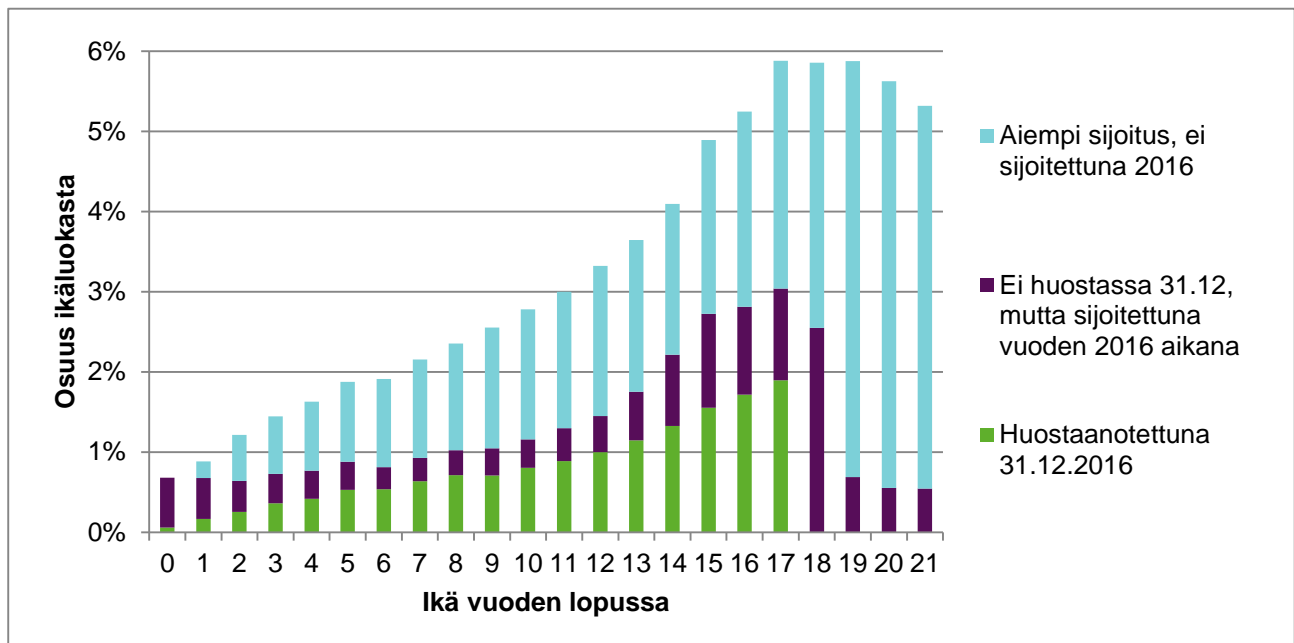


Sijoitukset kodin ulkopuolelle

Kaikkiaan kodin ulkopuolelle oli vuoden 2016 aikana sijoitettuna 17 330 lasta ja nuorta. Sijoitusvuorokausia heille kertyi vuoden aikana 4,5 miljoonaa. Tässä tilastoraportissa tarkastellaan erityisesti 0–17-vuotiaiden sijoituksia. Vuoden 2016 aikana oli kodin ulkopuolelle sijoitettuna 14 679 lasta (0–17-vuotiaista), mikä on 1,4 % väestön 0–17-vuotiaista. Vuoden 2016 lopussa (31.12.2016) huostassa oli 8 826 lasta eli 0,8 % kaikista 0–17-vuotiaista.

Tarkasteltaessa sijoitusten kestojen kokonaisuutta on tärkeä katsoa myös niiden sijoitusten pituuksia, jotka ovat päättyneet ennen vuotta 2016. Joskus elämänsä aikana kodin ulkopuolelle on ollut sijoitettuna 29 637 lasta, mikä oli 2,8 % kaikista 0–17-vuotiaista¹. Joskus sijoitettuna olleiden osuus kasvaa lasten iän myötä. Niistä 5–17-vuotiaista, jotka joskus ovat olleet sijoitettuna, joka kolmas oli huostassa vuoden 2016 lopussa. Pienten lasten tilanteissa käytetään useammin muita sijoituspäätöksen perusteita kuin huostaanottoa: alle 3-vuotiaiden joukossa on suhteellisesti eniten niitä, joita eivät olleet huostassa vuonna 2016. (Kuvio 3).

Kuvio 3. Kodin ulkopuolella sijoitettuna olleiden lasten ja nuorten sijoitushistoria ikävuosittain², % vastaavasta väestöstä, vuonna 2016.



1 Tarkastelussa ovat mukana vuosina 1999–2016 kodin ulkopuolelle sijoitettuna olleet lapset, jotka ovat syntyneet vuonna 1999 tai myöhemmin.

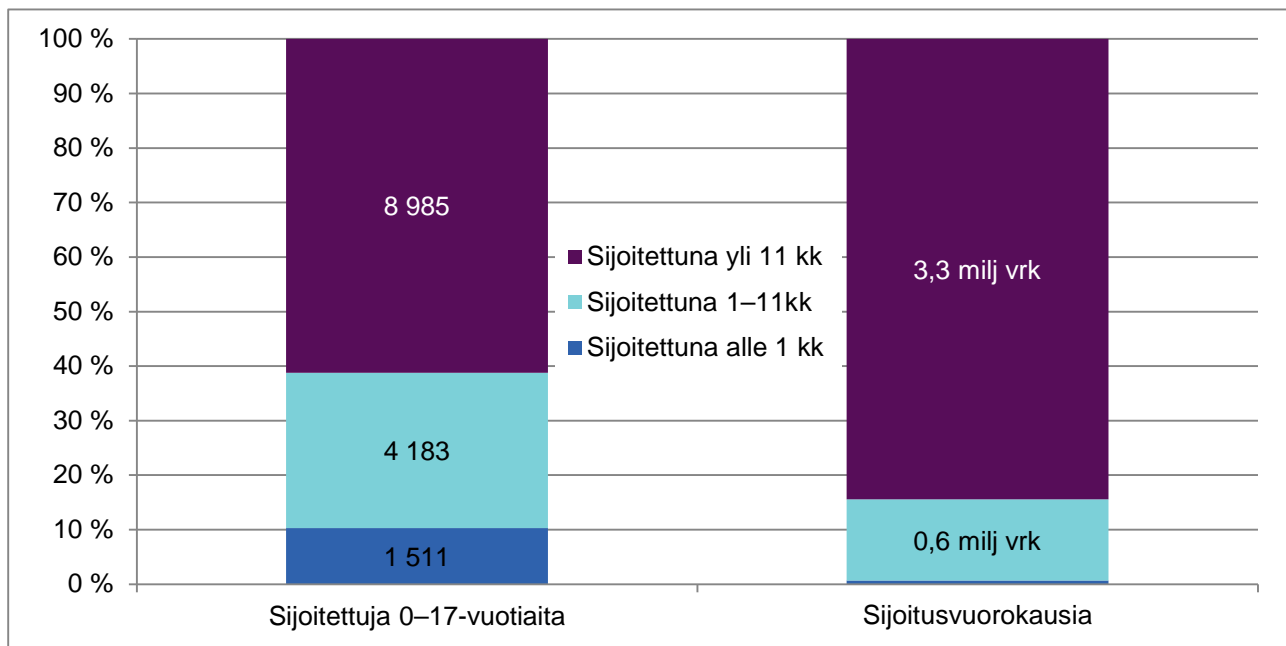
2 Kuviossa on esitetty sijoitukset myös vuosina 1995–1998 syntyneiden osalta. Lastensuojelutoimien kohteena voivat olla 0–20-vuotiaat lapset ja nuoret. Vuonna 1995 syntyneet olivat vuoden aikana 20-vuotiaita, mutta 21-vuotiaita tilastovuoden lopussa.

Lasten sijoitusten kesto kalenterivuoden aikana

Sijoitusten kestot vaihtelevat suuresti. Vuoden 2016 aikana kodin ulkopuolelle sijoitettuina olleista 0–17-vuotiaista 10 % oli sijoitettuna vuoden aikana alle kuukauden. Toisaalta yli puolet (59 %) oli sijoitettuna vuoden 2016 aikana vähintään 11 kuukautta. (Kuvio 4.)

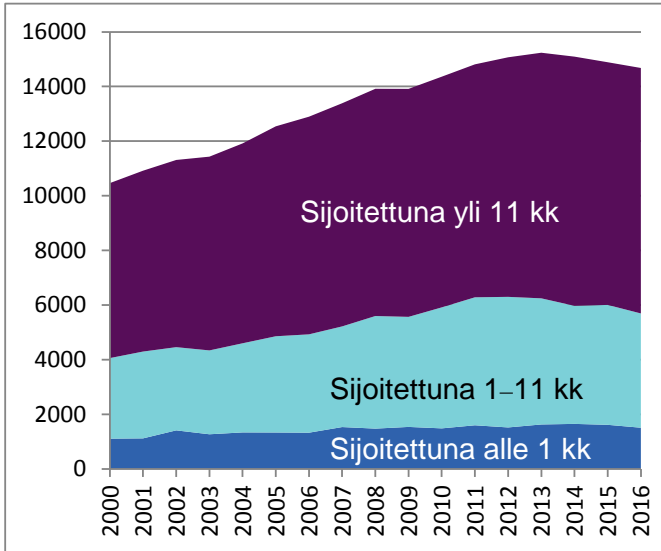
Vuoden 2016 lopussa (31.12.2016) huostassa olleista 8 826 lapsesta 92 % oli sijoitettuna yli 11 kuukautta vuoden 2016 aikana. (Liitetaulukot 7, 8, 9.) Yli 11 kuukautta vuoden aikana sijoitettuna olleet lapset ja 31.12.2016 huostaan otettuna olleet lapset ovatkin pääosin samoja henkilöitä.

Kuvio 4. Kodin ulkopuolelle sijoitettuina olleet lapset (n=14 679) sijoituksen keston ja sijoitusvuorokausien jakaantumisen mukaan vuonna 2016

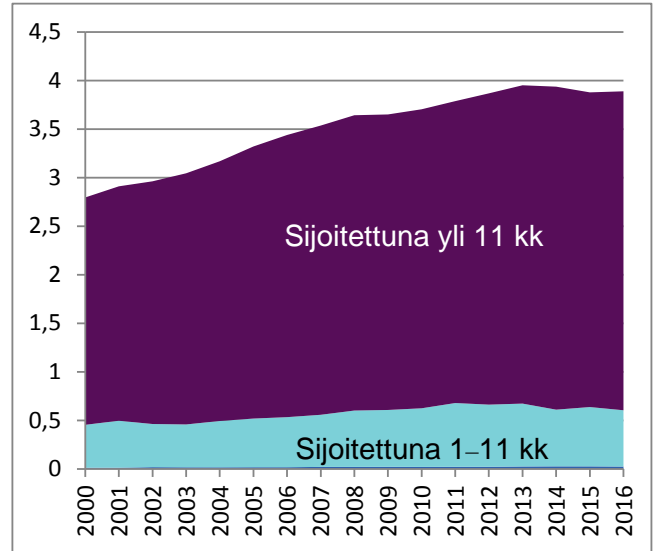


Sijoitettuina olleiden lasten (0–17v) määrä kasvoi lähes 4 000 lapsella kymmenessä vuodessa (vuodesta 2003 vuoteen 2013) (Kuvio 5). Vuoden 2012 jälkeen lyhytaikaisesti (1–11 kuukautta) sijoitettuina olleiden lasten määrä väheni, kun taas pitempiaikaisesti (yli 11 kuukautta) sijoitettuina olleiden lasten määrä kääntyi laskuun myöhemmin, vuonna 2014. Hoitovuorokausien määrän kehitys seuraa vuoden aikana vähintään 11 kk sijoitettuna olleiden lasten määrän kehitystä, vaikkakin vuoden 2016 hoitovuorokausien määrä on lisääntynyt hienoisesti (Kuvio 5 ja 6).

Kuvio 5. Kodin ulkopuolelle sijoitettuna olleet 0–17-vuotiaat 2000–2016, lasten lukumäärä

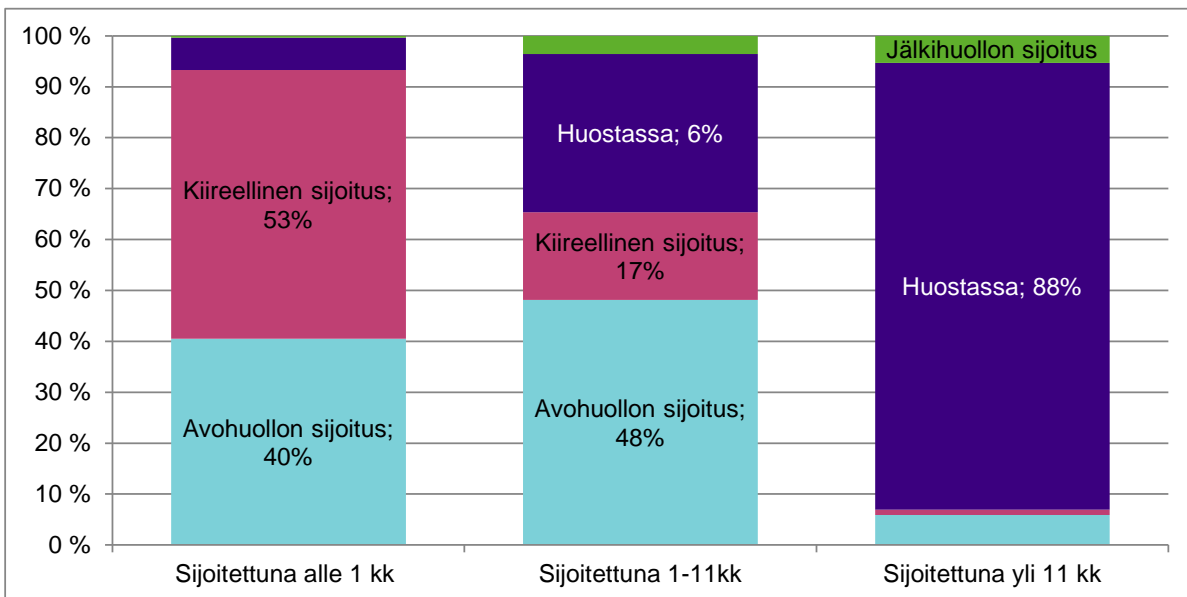


Kuvio 6. Sijoitusvuorokausien jakaantuminen, 2000–2016, miljoonaa vuorokautta 0–17-vuotiailla



Kuvio 7 osoittaa selvästi, miten sijoitusten päätöserusteiden käyttö kytkeytyy lasten sijoituksen pituuteen: mitä lyhyempi sijoitus, sitä todennäköisemmin se on tehty kiireellisenä ja avohuollon tukitoimena ja mitä pitempi sijoitus, sitä useammin lapsi on otettu huostaan. Yli 11 kuukautta kalenterivuoden aikana sijoitettuina olleet lapset olivat lähes kaikki huostaan otettuja.

Kuvio 7. Vuoden 2016 aikana kodin ulkopuolelle sijoitettuina olleet 0–17-vuotiaat lapset viimeisimmän sijoitusjakson päätöserusteiden ja sijoituksen keston* mukaan vuonna 2016

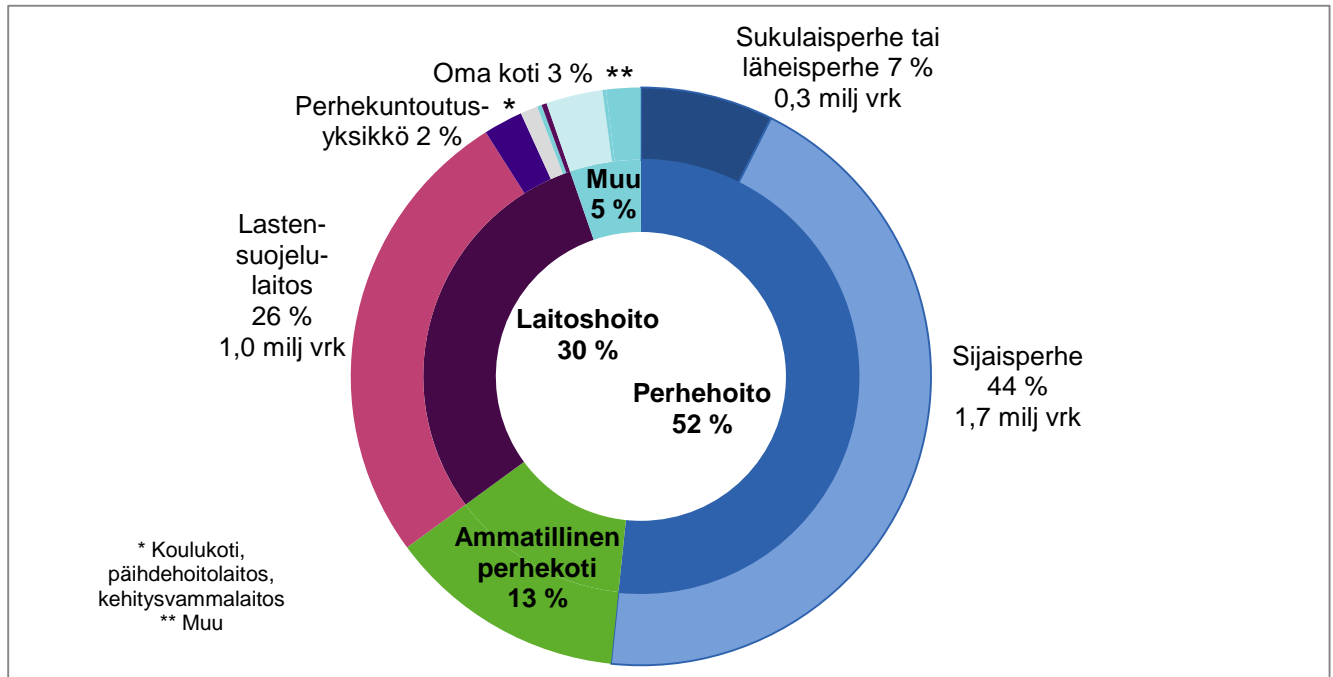


*Sijoituksen ei ole tarvitse olla yhtäjaksoinen vaan lapsen sijoitusvuorokaudet vuonna 2016 on laskettu yhteen.

Kiireelliset sijoitukset muodostivat 6 % (0,23 milj. vrk) kaikista 0–17-vuotiaiden sijoitusvuorokausista vuonna 2016. Sijoitukset avohuollon tukitoimena muodostivat 14 % (0,5 milj vrk) sijoitusvuorokausista. Huostassa olevien osuus sijoitusvuorokausista oli 79 % (3,1 milj. vrk) vuonna 2016. Jälkihuollon sijoitusten osuus oli 1 % 0–17-vuotiaiden sijoitusvuorokausista. (Liitetaulukko 20.)

Vuonna 2016 puolet 0–17-vuotiaiden sijoitusvuorokausista toteutui perhehoidossa (2,0 milj. vrk). Sukulais- tai läheisperheissä toteutui vain 7 % kaikista sijoitusvuorokausista. Neljännes 0–17-vuotiaiden sijoitusvuorokausista toteutui lastensuojelulaitoksissa (1,0 milj vrk). Joka kahdeksas sijoitusvuorokausi toteutui ammatillisessa perhekodissa (0,6 milj vrk). (Kuvio 8, Liitetaulukko 20.)

Kuvio 8. Sijoitusvuorokaudet sijoituspaikoittain, vuonna 2016

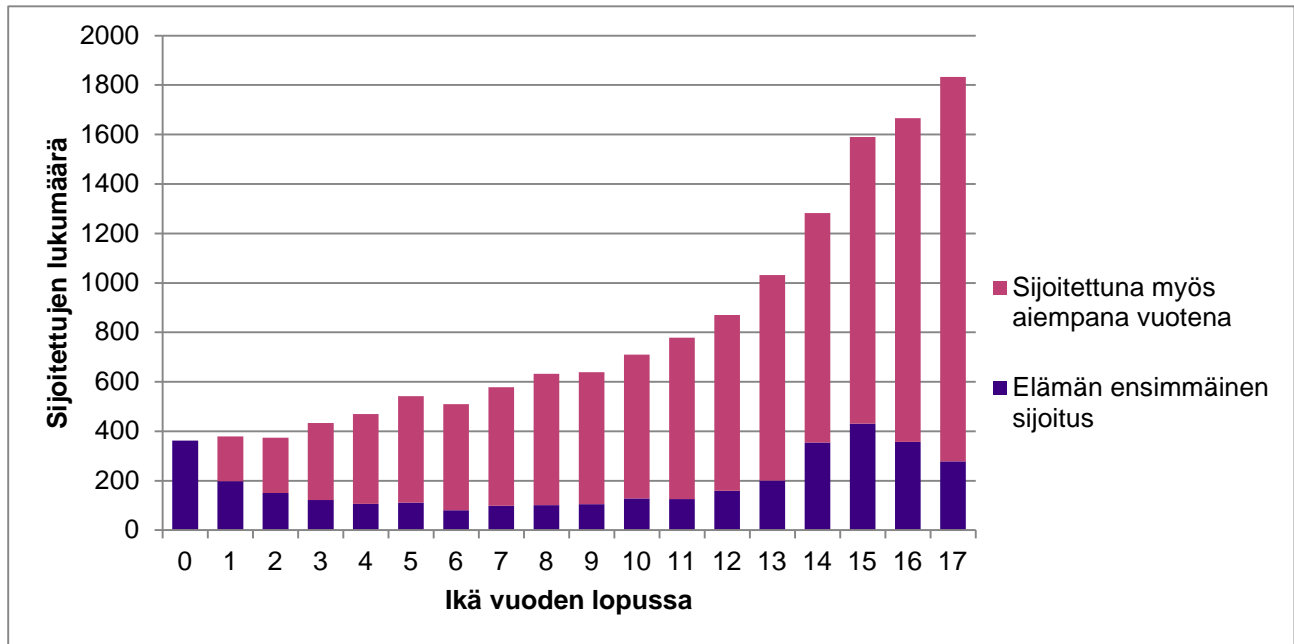


Lapsen sijoituspaikka voi muuttua vuoden aikana. Esimerkiksi 3–6-vuotiaista kiireellisesti sijoitetuista 36 % aivan ensimmäinen sijoituspaikka oli laitos (liitetaulukko 6), mutta samanikäisistä vuoden lopussa huostassa olleista vain 3 % oli sijoitettuna laitokseen (liitetaulukko 18). Vuoden lopussa huostassa olleista lapsista oli perhesijoituksessa 56 % ja laitossijoituksessa 25 % lapsista. Osuudet vaihtelivat kuitenkin merkittävästi iän mukaan: mitä pienemmistä lapsista on kysymys, sitä enemmän he olivat perhehoidossa. 0–2-vuotiaista vuoden lopussa huostassa olleista perhesijoituksessa oli 96 %, 3–6-vuotiaista 89 %, 7–12-vuotiaista 71 %, 13–15-vuotiaista 44 % ja 16–17-vuotiaista 27 % (liitetaulukko 19).

Lapsen ensimmäinen sijoitus

Neljäsosa vuonna 2016 sijoitetuista lapsista oli sijoitettuna elämässään ensimmäistä kertaa. Enimmäistä kertaa sijoitettuja lapsia oli 3 471 eli 24 % kaikista vuonna 2016 sijoitetuina olleista lapsista (Kuvio 9). Puolet (47 %) ensimmäistä sijoituksista kohdistui teini-ikäisiin (13–17-vuotiaisiin). Lapsen ensimmäisen elinvuoden aikana sijoitettiin 362 lasta. (Liitetaulukko 6.)

Kuvio 9. Vuoden 2016 aikana kodin ulkopuolelle sijoitettuina olleet 0–17-vuotiaat lapset iän ja elämän ensimmäisen sijoituksen mukaan



Tässä tilastoraportissa lapsen sijoitusta tarkastellaan kokonaisuutena, jota kutsutaan sijoitusepisodiksi. Tyypillisesti sijoitusepisodi koostuu useasta sijoitusjaksosta, joista kustakin on tehty oma sijoituspäätös. Kaikki sijoitusjaksot, joiden välillä on alle 30 vuorokautta, lasketaan samaan episodiin. Sijoitusepisodin etuna on, että lapsen kokeman sijoituksen varsinaisen alkaminen ja loppuminen hahmottuvat selkeästi. Episoditarkastelu ei kuitenkaan tuo esille sijoituksen aikana tapahtuvia muutoksia. (Katso tarkemmin Kuva 2, sivu 4.)

Lapsen ensimmäisen sijoitusepisodin, ensimmäinen sijoitusjakso on lähes poikkeuksetta avohuollon tukitoimen sijoitus (50 %) tai kiireellinen sijoitus (48 %). Huostaanotto ei siis käytännössä koskaan ole lapsen ensimmäinen sijoitusta koskeva päätös. Avohuollon tukitoimen käyttö oli yleisempää nuoremmilla lapsilla (66 % 0–2-vuotiailla) ja kiireellinen sijoitus teini-ikäisillä (58 % 16–17-vuotiailla). Suurin osa (62 %) ensimmäisistä sijoitusepisodien ensimmäistä jaksoista toteutui laitossijoituksina. Laitossijoitukset olivat yleisempiä vanhemmilla lapsilla. (Liitetaulukko 6.)

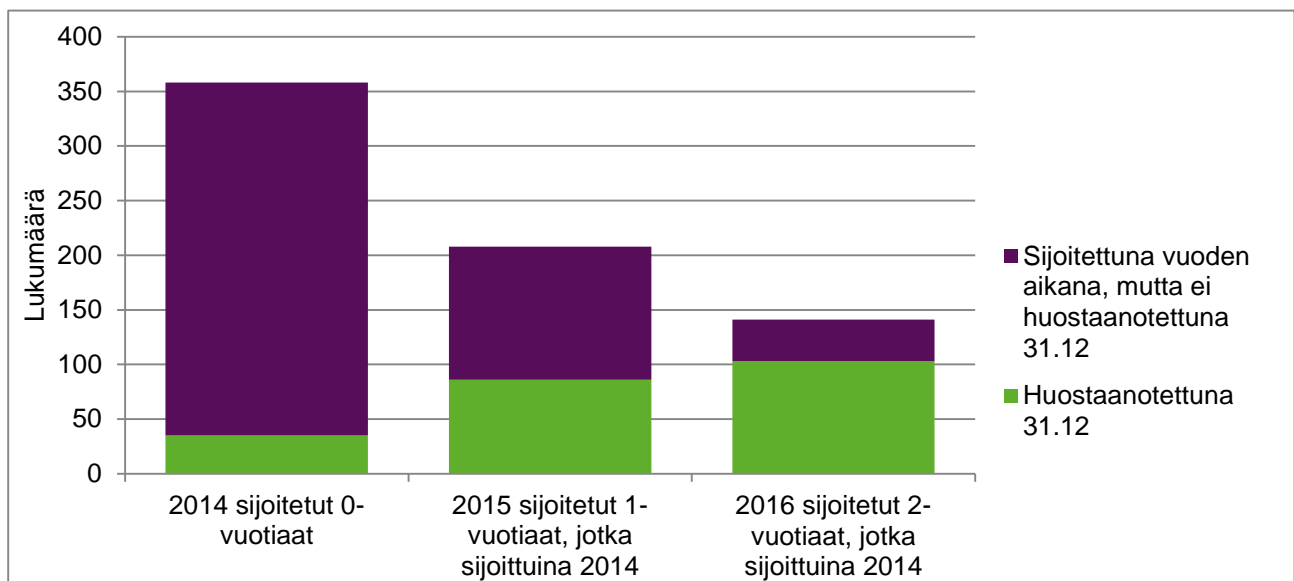
Joka toisen ensimmäistä kertaa elämässään vuonna 2016 sijoitetun lapsen sijoitusepisodi myös loppui vuoden aikana. Elämän ensimmäisistä sijoitusepisodeista samana vuonna päättyi suurin osa (58 %), mutta 278 lapsella (8 %) alkoi kuitenkin vuoden aikana myös uusi sijoitusepisodi vähintään 30 vuorokautta ensimmäisen päättymisen jälkeen. Myös osa näistä seuraavista episodeista osa loppui 31.12.2016 mennessä. Kaikkien kaikkiaan 47 % lapsista, jotka sijoitettiin ensimmäisen kerran kodin ulkopuolelle, olivat sijoitettuna myös vuoden lopussa. (Liitetaulukko 6.)

Vuoden aikana päättyneistä sijoituksista puolet päättyi ensimmäisen kuukauden jälkeen ja kolme neljästä viimeistään kolmen kuukauden päästä. Sijoituksia puretaan siis sitä harvemmin mitä pitempään elämän ensimmäinen sijoitus jatkuu. Kalenterivuosisperustainen tapa raportoida lastensuojelun sijoituksista vaikeuttaa todellisen kuvan syntymistä, koska useita kuukausia kestävät sijoitukset jatkuvat todennäköisemmin myös seuraavan kalenterivuoden puolelle. Vuonna 2016 elämän ensimmäinen sijoitusepisodi päättyi 603 lapsella, joiden sijoitus oli alkanut ennen vuotta 2016. Puolet näistä sijoituksista oli kestänyt alle 9 kuukautta ja neljäsosa yli 2 vuotta. (Liitetaulukot 6 ja 10.)

Elämän ensimmäisten sijoitusten kestoa on tarkasteltu myös kolmen vuoden aikajänteellä. Vuosina 2014–2016 alkoi elämän ensimmäinen sijoitus 9 665 lapsella. Heistä 30 % oli sijoitettuna myös 31.12.2016. Seuranta-aikana ensimmäistä kertaa sijoitetuista 52 prosentilla ensimmäinen sijoitus päättyi ja jäi seurantajakson ainoaksi sijoitukseksi. 18 prosentilla ensimmäistä episodista seurasi toinen episodi seuranta-aikana, joka kuitenkin päättyi ennen 31.12.2016. Niiden 31.12.2016 sijoitettuna olleiden osuutta, joilla sijoitusepisode oli päättynyt ja alkanut uudelleen ei tarkastelussa eroteltu niistä, joilla ensimmäinen sijoitusepisode jatkui (yhteensä 30 %).

Kolmen vuoden seuranta-aikana päättyneistä elämän ensimmäisistä sijoitusepisodeista neljäsosalla sijoitus kesti alle 3 viikkoa, puolella enintään 1,5 kuukautta ja kolmella neljäsosalla sijoitus kesti alle 3 kuukautta. Vain joka kymmenes seuranta-aikana päättyneistä sijoituksista oli kestänyt yli 6 kuukautta. Kolmen vuoden seurantajakson tarkastelu siis vahvistaa kalenterivuositaisen tarkastelun tulokset: valtaosa ensimmäisistä sijoituksista päättyy muutamassa kuukaudessa. Pidempi seuranta-aika kuitenkin lisää uuden sijoitusepisodin todennäköisyyttä.

Kuvio 10. Vuonna 2014 syntyneiden ja samana vuonna sijoitettujen lasten sijoitukset ja huostassaolo 31.12, vuosina 2014–2016



Vaikka suuri osa elämän ensimmäisistä sijoituksista kohdentuu teini-ikäisille, seuraavassa syvennytyään ensimmäisen elinvuoden aikana sijoitettujen lasten sijoitushistoriaan. Vuonna 2014 syntyneistä vauvoista 358 sijoitettiin syntymävuotensa aikana. Näistä vauvoista 58 % oli jossain vaiheessa sijoitettuna myös vuoden 2015 aikana ja vuoden 2016 aikana 39 prosenttia. Samanaikaisesti kun toisten lasten sijoitukset lakkautettiin, toisten sijoituksista tuli yhä pysyvämpiä: syntymävuotensa lopussa oli huostaan otettuna 10 % vuonna 2014 sijoitetuista 0-vuotiasta, seuraavana vuonna 21 % näistä lapsista oli huostassa, ja 30 % sitä seuraavana vuonna. (Kuvio 10).

Lapsen syntymävuonna tehty sijoitus johti pysyvään sijoitukseen kodin ulkopuolelle noin joka kolmannella lapsella. Vaikka vastasyntyneiden sijoituksia tehdään, huostaanotot ovat kuitenkin harvinaisia. Vauvan ja perheen tilanteeseen puututaan siis muilla sijoituspäätösperusteilla ja tukitoimilla, eikä sijoitusta ole ollut tarpeen jatkaa kuin noin kolmanneksella.

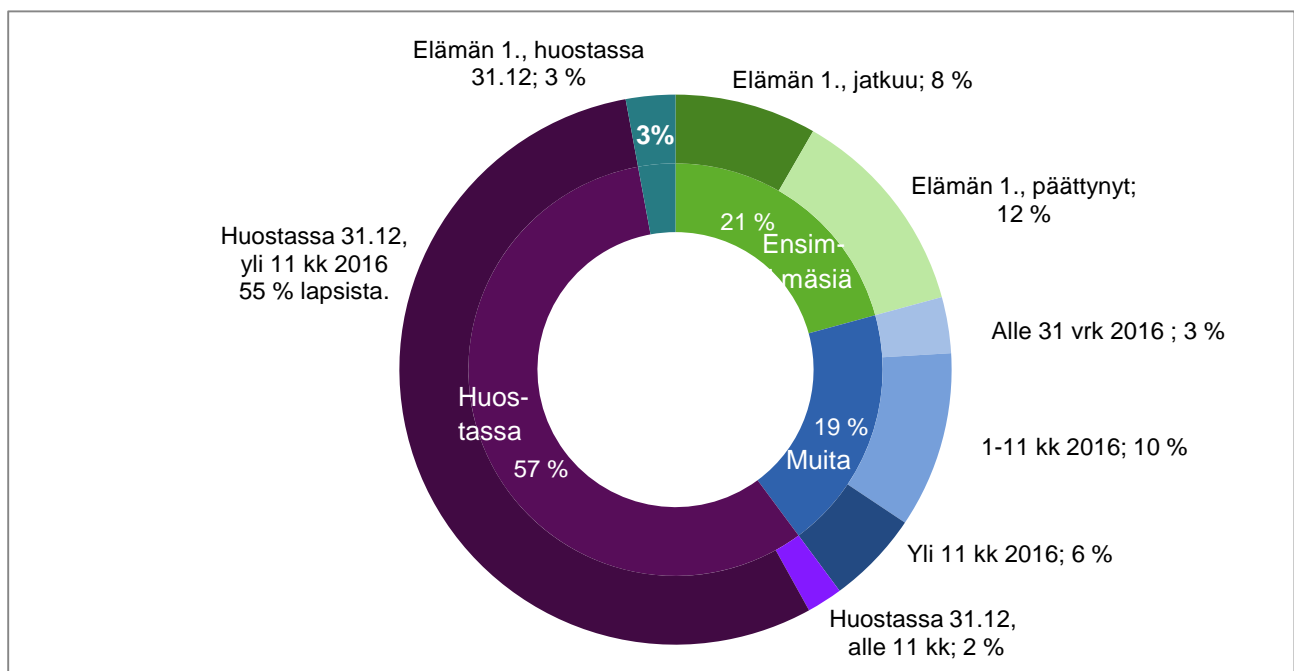
Sijoitusten kestot lasten elämässä

Kolmasosa (5 739) vuonna 2016 sijoitettuna olleista lapsista oli ollut sijoitettuna vähintään puolet elämästään. Sijoitusten kestoissa on kuitenkin erittäin suurta vaihtelua. Neljännes lapsista oli ollut sijoitettuna alle 6 kuukautta (=alin kvartaali) ja neljännes lapsista oli ollut sijoitettuna yli 6 vuotta (=ylin kvartaali). (Liitetaulukot 7,8).

Kuviosta 11 käy ilmi, että vuoden lopussa huostassa oli 60 % vuoden aikana sijoitettuna olleista lapsista. Vuoden lopussa huostassa olleista lapsista valtaosa oli sijoitettuna vuoden aikana vähintään 11 kuukautta. (Kuvio 11.) Näiden lasten yhteenlasketun sijoitusajan mediaanipituus oli 5 vuotta ja 4 kuukautta. (Liitetaulukko 8)

Vuonna 2016 huostaanotto lakkautettiin 4,5 %-lla vuoden aikana huostassa olleista lapsista. Huostaanotto kestää yleensä täysi-ikäisyyteen saakka, ja tästä syystä huostaanoton pituuteen vaikuttaa ennen kaikkea lapsen ikä ja se, minkä ikäinen lapsi on ollut sijoitushistorian alussa. Huostaan otettuja 0–2-vuotiaita on vähän, mutta heistä peräti puolet on ollut sijoitettuna lähes koko elämänsä (86 % elämästä). 3–6-vuotiailta huostaanottojen määrä lisääntyy ja 3-6-vuotiaista puolet kaikista sijoitettuna olleista on ollut sijoitettuna vähintään puolet elämästään. Teini-ikäisten kohdalla taas pisimmät sijoitukset ovat todella pitkiä, esimerkiksi yli neljäsataa (n=436) 13–15-vuotiasta on ollut sijoitettuna yli 12 vuotta. (Liitetaulukot 7,8).

Kuvio 11. Vuoden 2016 aikana kodin ulkopuolelle sijoitettuna olleet lapset ryhmiteltynä vuoden 2016 sijoituksen luonteen mukaan



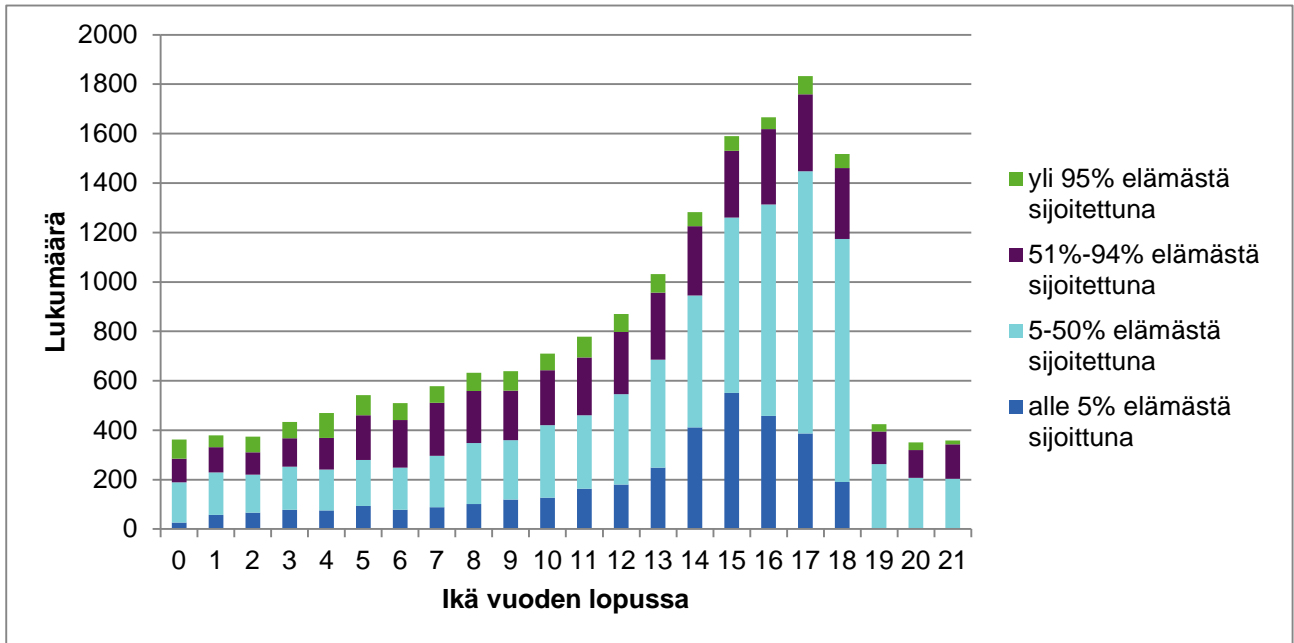
Kuvion 11 vaaleimmat lohkot (Elämän 1., päättynyt' ja 'Alle 31 vrk') edustavat lapsia, jotka ovat olleet elämässään vain hetkellisesti sijoitettuna kodin ulkopuolelle. Vuoden 2016 aikana sijoitettuna olleista 8 % oli ollut sijoitettuna alle kuukauden tai alle prosentin elämässään (liitetaulukko 19). Lyhyimpiä sijoituksia ovat elämän ensimmäiset sijoitukset, jossa sijoitusta ei ole tarvetta jatkaa ensimmäisten viikkojen jälkeen.

Lyhyitä, muutaman kuukauden pituisia sijoitusepisodeja ovat myös sijoitukset, jotka seuraavat aiempaa sijoitusepisodia samana vuonna. Lapsilla, joilla esiintyy tällaisia toistuvia sijoituksia, joiden välissä on vähintään 30 vuorokautta, elämän aikaisten sijoitusten kesto ei ole huomattavasti kuluva sijoitusepisodin kesto pidempi. Tästä voidaan päätellä, että näitä toistuvia sijoituksia tehdään lasten sijoituspolkujen alkuvaiheessa. (Liitetaulukko 10 ja 11)

Kuvion 11 keskimmäiset sinisen ja vihreän lohkot kuvaavat lapsia, joiden sijoitus on lyhyen ja pitkän väliltä sekä kalenterivuonna, että myös elämän aikana. Monet näistä sijoituksista ovat alkaneet vasta joitakin kuukausia sitten, joten esimerkiksi huostaanottopäätöstä ei olla vielä tehty. Myös osa toistuvista sijoituksista muuttuu pidempiaikaisiksi

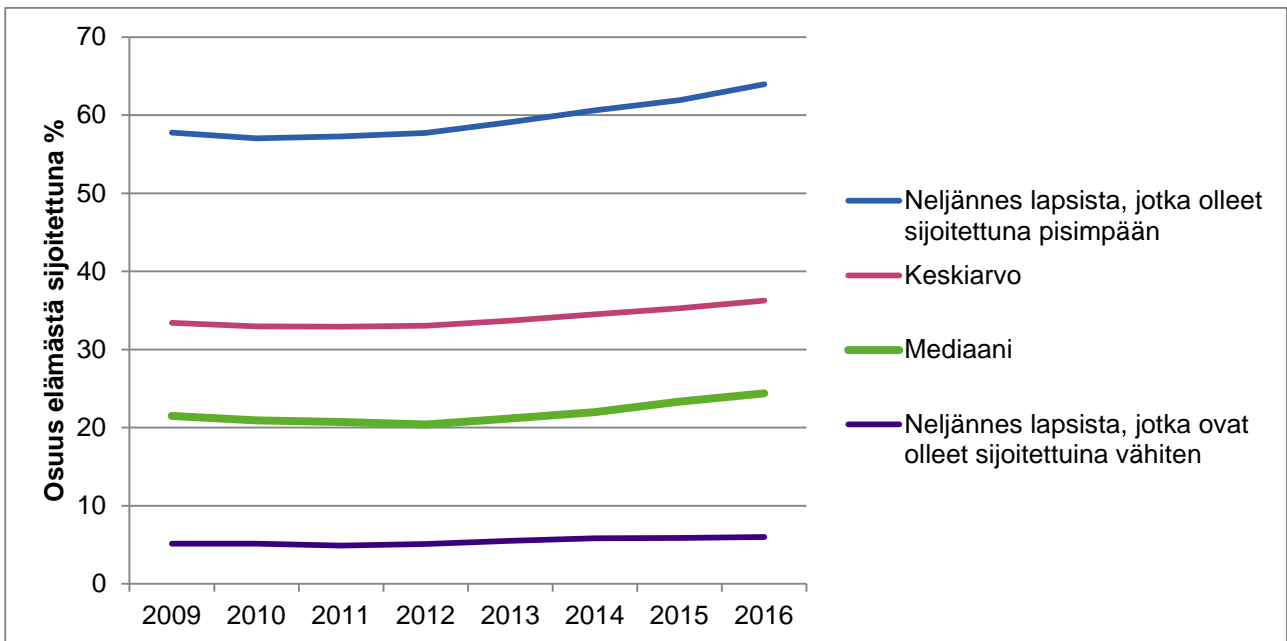
sijoituksiksi (Liitetaulukot 7–10). Jos lapsen ensimmäisen sijoitus tapahtuu vasta teini-iässä, huostaanotto ei enää ehdi muodostua valtavan pitkäksi – esimerkiksi 16–17-vuotiaista huostassa olleista neljäsoset oli ollut huostaan otettuna kolme vuotta.

Kuvio 12. Vuoden 2016 aikana kodin ulkopuolelle sijoitettuina olleiden lasten ja nuorten määrä ikävuosittain sekä sijoitusvuorokaudet koko elämän ajalta, prosentteina elämästä



Kuvio 12 havainnollistaa, miten pitkien sijoitusten eli tässä sijoitusten, jotka ovat kestäneet vähintään puolet lasten elämästä, suhteellinen osuus vaihtelee eri ikäryhmissä. Tämä tarkoittaa määrällisesti noin 200–300 lasta jokaisessa ikäluokassa, yhteensä 4 884 lasta (liitetaulukko 19). Myös teini-ikäisillä alkaneet uudet sijoitukset näkyvät kuviosta.

Kuvio 13. Sijoitusajan osuus lapsen elämästä 0–17-vuotiailla, %, 2009–2016



Keskimääräinen sijoituksen pituus suhteessa lapsen elinikään on hienoisesti kasvanut viime vuosina (kuvio 13). Vuonna 2010 pisimpään sijoitettuna ollut neljännes oli ollut sijoitettuna vähintään 57 % elämästään, kun vuonna 2016 pisimpään sijoitettuna ollut neljännes oli ollut sijoitettuna 64 % elämästään. Osittain kehitystä selittänee lyhyempiä aikeisten sijoitusten hienoinen väheneminen (kuvio 6).

Päätyvät huostaanotot

Huostaanotto voi päättyä ennen lapsen täysi-ikäisyyttä. Vuoden 2016 aikana 427 lapsella (4,5 %:illa huostassa olleista) päättyi sijoitusepisodi, joka sisälsi myös huostaanoton. Huostaanoton päättyminen oli yleisintä 16–17-vuotiaiden ikäluokassa, jossa 9 % huostaanotoista päättyi. Vastaavasti 3–12-vuotiaiden huostaanotoista lakkautettiin vain 3 %. Jälkihuolto oli viimeisen sijoituspäätöksen perusteena vain 3 %:ssa päättyneissä huostaanottoissa.

Koska huostaanotto on pitkäaikainen toimi, tulee niiden loppumistakin tarkastella pitemmällä aikavälillä. 31.12.2014 huostassa olleista 0–15-vuotiaista lapsista oli vuoden 2016 lopussa huostassa 92 %. Joku sijoitus vuoden 2016 aikana oli 97 %:lla niistä, jotka olivat 2014 vuoden lopussa huostassa. Vastaavasti viisi vuotta siten 31.12.2011 huostassa olleista 0–12-vuotiaista 88 % oli huostassa myös 31.12.2016 ja 92 %:lla oli joku sijoitus vuoden 2016 aikana.

17 vuotta vuonna 2016 täyttäneiden lasten sijoitusten kestot

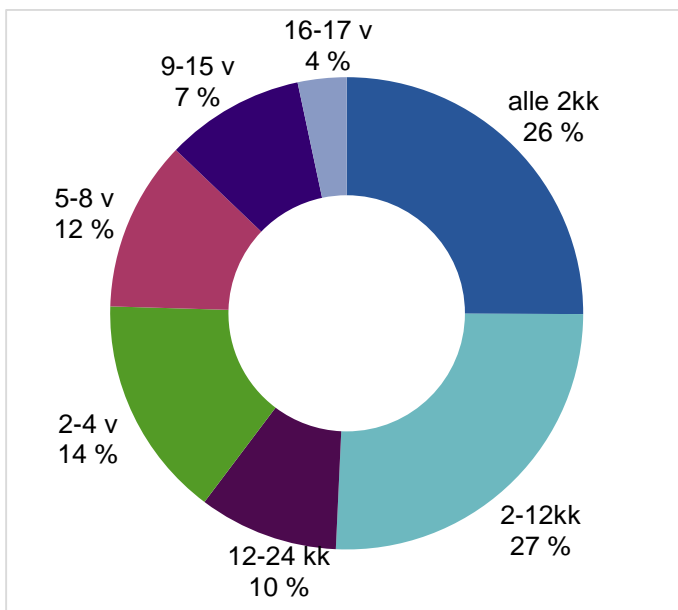
Kodin ulkopuolella sijoitettuina olleiden 17 vuotta täyttäneiden sijoituksia voidaan tarkastella koko elämän ajalta taaksepäin niin, että vain jälkihuolto jää tarkastelun ulkopuolelle. Vuoden 2016 aikana kaikista 17 vuotta täyttäneistä lapsista 5,8 % (n= 3 542) on ollut joskus elämänsä aikana sijoitettuna (Kuvio 1).

Joskus sijoitettuna olleista lapsista yli puolet oli ollut sijoitettuna elämänsä aikana alle 10 kuukautta ja neljäsosa oli ollut sijoitettuna alle kaksi kuukautta. 10 % vuonna 1999 syntyneistä lapsista oli ollut sijoitettuna yli puolet elämästään. (Kuvio 14, Liitetaulukko 14.)

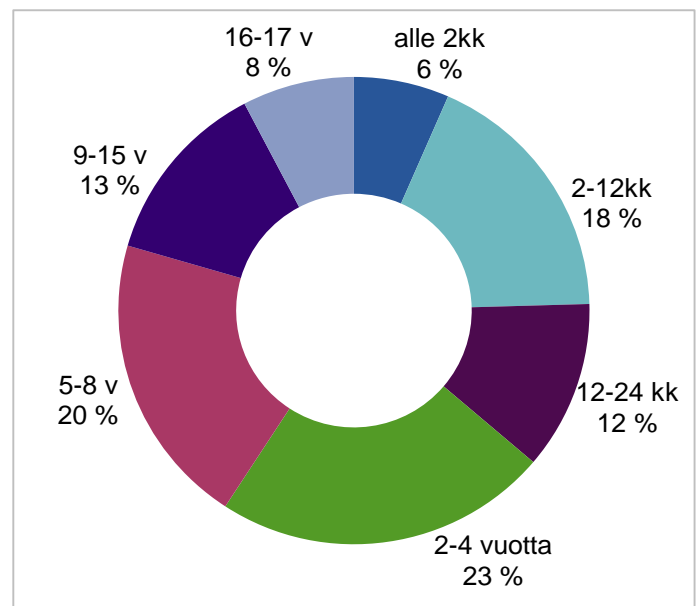
Kuvioiden 14 ja 15 erot kuvaavatkin hyvin sitä, miten sijoitus jää osalla lapsilla lyhyeksi elämänvaiheeksi, mutta toisilla sijoitus kestää merkittävän osan lapsuutta. Ne lapset, joilla sijoitus on jäänyt lyhyeksi ja loppunut, ovat mukana kuviossa 14, mutta eivät enää kuviossa 15. Tästä syystä joskus sijoitettuna olleista lapsista yli puolet (53 %) oli ollut sijoitettuna elämänsä aikana yhteensä alle vuoden, (kuvio 14) kun niistä jotka olivat sijoitettuna vuoden 2016 aikana, vain joka neljäs (24 %) oli ollut sijoitettuna elämänsä aikana alle vuoden (Kuvio 15). Vuoden aikana sijoitettujen tarkastelu johtaa siis osittain harhaan, kun kotiinpaluut jäävät niiden varjoon, joiden sijoitukset jatkuvat.

Toisaalta vuoden aikana sijoitettuna olleiden tarkastelu kuvaa lastensuojelun sijoittamien lasten tilannetta vuoden aikana: 17 vuotta täyttäneistä viidennes (21 %) oli ollut sijoitettuna yli yhdeksän vuotta eli yli puolet elämästään (Kuvio 15, Liitetaulukko 15.).

Kuvio 14. Joskus elämänsä aikana sijoitettujen vuonna 1999 syntyneiden lasten (N = 3 542 eli 5,8 % ikäluokasta) sijoitusten yhteenlaskettu kesto



Kuvio 15. Vuoden 2016 aikana sijoitettuna olleiden vuonna 1999 syntyneiden lasten (N = 1 833 eli 3,0 % ikäluokasta) sijoitusten yhteenlaskettu kesto



Vuonna 1999 syntyneiden lasten sijoitusten kestoa voi tarkastella myös sen mukaan minkä ikäisenä lapsen sijoitus on tehty ja miten se jatkuu sijoitusta seuraavina vuosina. Neljä viidestä (81 %) 16-vuotiaista oli sijoitettuna myös 17-vuotiaana. Vuonna 1999 syntyneiden tarkastelu osoittaa, että seuraavana vuonna sijoitus jatkui noin viidellä kuudesta edellisen vuoden aikana sijoitetuista teini-ikäisistä. Osuus oli korkein 12-vuotiailla, joista 87 % oli sijoitettuna myös 13-vuotiaana. Jos lapsen elämän ensimmäistä sijoitusta jatketaan ensimmäisten sijoituskuukausien jälkeen, on varsin todennäköistä että sijoitus jatkuu myös seuraavana vuonna. Näin ollen ikäryhmissä, joissa tehdään vain vähän ensimmäisiä sijoituksia, ikäryhmän lapset pysyvät samoina myös seuraavana vuonna. 12-vuotiaille tehdään vain vähän elämän ensimmäisiä sijoituksia. (Taulukko 1, Liitetaulukko 14, 17.)

Vastaavasti sellaisissa ikäryhmissä, joissa on paljon elämässään ensimmäistä kertaa sijoitettuja, on myös määrällisesti enemmän niitä lapsia, joiden sijoitus päättyy muutaman kuukauden kuluessa.

Pienillä lapsilla on suhteellisesti eniten elämän ensimmäisiä jaksoja, jolloin pienempi osuus tiettyä vuonna sijoitetuista on myös sijoitettuna seuraavana vuonna. Syntymävuonna 1999 sijoitetuista 60 % oli sijoitettuna seuraavana vuonna, ja 4-vuotiaina sijoitetuista 73 % oli sijoitettu 5-vuotiaana (Taulukko 1, Liitetaulukko 14, 17.)

Tarkastelu osoittaa, että sijoituksista osa päättyy sijoituksen toisena vuonna³. Syntymävuonna 1999 sijoitetuista 45 % oli sijoitettuna vielä 2-vuotiaana. Tämän jälkeen sijoitettuna olleiden määrä kuitenkin vakiintui ja syntymävuonna sijoitetuista 42–46 % pysyi sijoitettuna 2–13-vuotiaana. Teini-ikäisenä osuus hieman nousi, ja parikymmentä 1999 syntynyttä nuorta, jotka olivat olleet sijoitettuna vain vauvana, sijoitettiin uudelleen teini-ikäisinä. Kaiken kaikkiaan syntymävuonna sijoitetuista 52 % oli sijoitettuna myös 17-vuotiaana. Kaikista vuonna 2016 sijoitetuina olleista 17-vuotiaista 6 % oli sijoitettu ensimmäisen kerran syntymävuonna. (Taulukko 1, Liitetaulukko 14, 17).

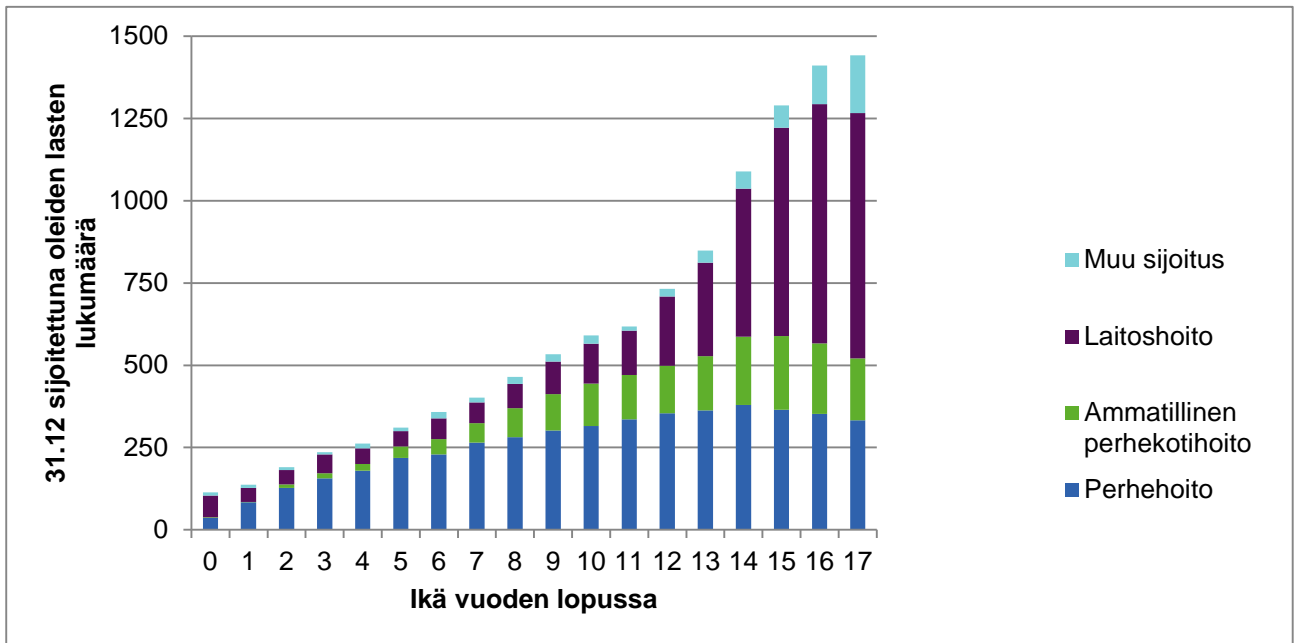
Taulukko 1. 0-, 4-, 8-, 12-, 14- ja 16-vuotiaana sijoitettuna olleiden vuonna 1999 syntyneiden lasten sijoitusten jatkumisen kahtena seuraavana vuotena, 1999-2016

	Sijoitettuna 1999 eli syn- tymävuonna	Sijoitettuna 2003 eli 4- vuotiaana	Sijoitettuna 2007 eli 8- vuotiaana	Sijoitettuna 2011 eli 12- vuotiaana	Sijoitettuna 2013 eli 14- vuotiaana	Sijoitettuna 2015 eli 16- vuotiaana
Sijoitettuja ko. vuon- na, lkm	224	415	593	593	1393	1827
Sijoitettuna 2. vuonna	60 %	73 %	82 %	87 %	84 %	81 %
Sijoitettuna 3. vuonna	45 %	69 %	75 %	83 %	78 %	-
Sijoitettuna 17- vuotiaana	52 %	66 %	72 %	79 %	74 %	81 %

Vuonna 1999 syntyneistä lapsista oli vuoden lopussa huostaan otettuna määrällisesti eniten (n= 1 153) kun lapset olivat 16-vuotiaita. Huostassa olleiden lasten suhteellinen osuus (73 %) vuoden aikana sijoitettuna olleista oli korkein kun lapset olivat 10-vuotiaita. Huostaanottoja lakkautetaan erityisesti 17-vuotiailla ja toisaalta huostaanottoja myös tehdään vähemmän niille lapsille, jotka sijoitetaan ensimmäistä kertaa vasta 16–17-vuotiaana. (Liitetaulukko 14, 17).

3 Osa tästä voi selittyä kalenterivuosi-kohtaisella tarkastellulla. Jos elämän ensimmäinen sijoitus on alkanut loppuvuonna, se jatkuu seuraavalle vuodelle, vaikka sijoituksen kesto ei olisikaan sen pidempi kuin muilla päättyneillä elämän ensimmäisillä jaksoilla.

Kuvio 16. Vuonna 1999 syntyneiden lasten sijoitusmuoto vuoden lopussa 1999–2016



Vuosina 2001–2006 eli 2–6-vuotiaina kaksi kolmesta lapsesta oli perhehoidossa. Teini-ikään tultaessa laitossijoitukset kuitenkin yleistyvät ja vuosina 2014–2016, eli kun vuonna 1999 syntyneet lapset olivat 15–17-vuotiaita, joka toinen sijoitettuna olleista oli sijoitettuna laitoksessa. Ammatillisen perhehoidon käyttö lisääntyi, kun lapsi oli aloittanut koulunkäynnin. (Kuvio 16, liitetaulukko 16.)

Käsitteet ja määritelmät

Kodin ulkopuolelle sijoitetut lapset ja nuoret

Kun puhutaan sijoitetuista lapsista, tarkoitetaan kodin ulkopuolelle joko avohuollon tukitoimena, kiireellisenä sijoituksena, huostaan otettuna tai jälkihuoltona sijoitettuja lapsia ja nuoria.

Tästä tilastoraportissa on huomioitu kaikki lapset ja nuoret, jotka on ilmoitettu Lastensuojelurekisteriin. Lastensuojelurekisteriin kirjataan kaikki kodin ulkopuolelle lastensuojelun sijoituspäätöksellä sijoitetut lapset ja nuoret. Sijoitettuja lapsia ja nuoria tarkastellaan sen mukaan, ovatko he olleet sijoitettuna tilastovuoden aikana tai vuoden viimeisenä päivänä.

Elämänaikaisen sijoituksen kesto

Tilastoon on yhteenlaskettu lapsen tai nuoren kaikkien sijoitusjaksojen kesto vuorokausina. Näitä lukuja esitetään raportissa kahdella tapaa: sijoituskuukausina (kk) ja sijoitusajan osuutena lapsen elämästä (%). Elämän aikaisten sijoituskuukausien ja niiden keskilukujen tarkastelu on mielekästä, mikäli katsotaan tiettyä ikäryhmää tai lyhytaikaisia sijoituksia. Sijoitusajan osuus lapsen elämästä taas soveltuu käytettäväksi kaikilla vuoden aikana sijoitetuilla.

Ikä

Tässä tilastoraportissa iällä viitataan aina ikään vuoden lopussa 31.12. Kaikki samana vuonna syntyneet ovat näin samankäisiä. Lastensuojelulaisissa pidetään lapsena alle 18-vuotiasta ja nuorena 18–20-vuotiasta.

Sijoitusjakso ja sijoitusepisodi

Lastensuojelurekisteriin ilmoitetaan aina lapsikohtaisesti sijoituksen alkamis- ja päättymispäivä. Alkamis- ja päättymispäivän välinen aika muodostaa *sijoitusjakson*. Mikäli sijoituspäätöksen peruste tai sijoituspaikka muuttuu, aloitetaan uusi sijoitusjakso uudella päivämäärällä ja päätetään edellinen sijoitusjakso.

Tämän raportin tarkoituksiin on lisäksi laskettu *sijoitusepisodit*, jotka sisältävät toisiaan seuraavat sijoitusjaksot. Koska sijoitus koostuu tyypillisesti usean päätöksen muodostamasta kokonaisuudesta, tässä raportissa toisiaan seuraavat sijoituspäätökset on koottu sijoitusepisodeiksi. Niillä on pyritty kuvaamaan sijoituksen liki yhtäjaksoista kestoa. Samaan sijoitusepisodeihin sisällytetään sijoitusjaksot, jotka alkavat enintään 30 vuorokautta viimeisimmän sijoitusjakson päättymisestä. Sivun 3 kuvassa 1 myös sijoitusjaksot A, B ja C muodostavat myös kolme sijoitusepisodia, sen sijaan ketjutetut sijoitusjaksot D+E+F muodostavat yhden sijoitusepisodin. Episoditarkastelu helpottaa päättyneiden sijoitusten seurantaa.

Lastensuojelu (3 §)*

Lastensuojelua on lapsi- ja perhekohtainen lastensuojelu. Lapsi- ja perhekohtaista lastensuojelua toteutetaan tekemällä asiakassuunnitelma sekä järjestämällä avohuollon tukitoimia. Lapsi- ja perhekohtaista lastensuojelua ovat myös lapsen kiireellinen sijoitus ja huostaanotto sekä niihin liittyvä sijaishuolto ja jälkihuolto.

Avohuollon tukitoimen sijoitus (37§) *

Lapselle voidaan järjestää asiakassuunnitelmassa tarkoitetulla tavalla avohuollon tukitoimena tuen tarvetta arvioivaa tai kuntouttavaa perhehoitoa taikka laitoshuoltoa yhdessä hänen vanhempansa, huoltajansa tai muun hänen hoidostaan ja kasvatuksesta vastaavan henkilön kanssa. Lapsi voidaan sijoittaa avohuollon tukitoimena lyhytaikaisesti myös yksin. Sijoitukseen vaaditaan tällöin lapsen huoltajan ja 12 vuotta täyttäneen lapsen suostumus. Sijoituksen edellytyksenä on, että sijoitus on tarpeen lapsen tuen tarpeen arvioimiseksi, lapsen kuntouttamiseksi tai lapsen huolenpidon järjestämiseksi väliaikaisesti huoltajan tai muun lapsen hoidosta ja kasvatuksesta tällöin vastaavan henkilön sairauden tai muun vastaavan syyn vuoksi. Katso myös kiireellinen avohuollon tukitoimi (37 b §).

Huostaanotto (40§)*

Lapsi on otettava sosiaalihuollosta vastaavan toimielimen huostaan ja järjestettävä hänelle sijaishuolto, jos puutteet lapsen huolenpidossa tai muut kasvuolosuhteet uhkaavat vakavasti vaarantaa lapsen terveyttä tai kehitystä tai lapsi vaarantaa vakavasti terveyttään tai kehitystään käyttämällä päihkeitä, tekemällä muun kuin vähäisenä pidettävän rikollisen teon tai muulla niihin rinnastettavalla käyttäytymisellään.

* Lastensuojelulaki 417/2007 ja laki lastensuojelulain muuttamisesta 1302/2014.

Huostaanottoon ja sijaishuollon järjestämiseen voidaan kuitenkin ryhtyä vain, jos lastensuojelulain 7 luvussa tarkoitetut avohuollon tukitoimet eivät olisi lapsen edun mukaisen huolenpidon toteuttamiseksi sopivia tai mahdollisia tai jos ne ovat osoittautuneet riittämättömiksi. Huostaanoton edellytyksenä on myös, että sijaishuollon arvioidaan olevan lapsen edun mukaista (4§, lastensuojelun keskeiset periaatteet). Jos lapsen huoltaja tai 12 vuotta täyttänyt lapsi vastustaa huostaanottoa tai siihen liittyvää sijaishuoltoon sijoittamista, asian ratkaisee hallinto-oikeus (43§).

Kiireellinen sijoitus (38§)*

Jos lapsi on jäljempänä 40 §:ssä mainituista syistä välittömässä vaarassa, lapselle voidaan järjestää kiireellisesti sijaishuoltona hänen tarvitsemansa hoito ja huolto. Kiireellisestä sijoituksesta päättää 13 §:n 1 momentin mukaan määräytyvä viranhaltija, jonka päätöksen perusteella kiireellinen sijoitus voi kestää korkeintaan 30 päivää.

Lapsen ja nuoren oikeus jälkihuoltoon (75§)*

Sosiaalihuollosta vastaavan toimielimen on järjestettävä lapselle tai nuorelle jälkihuolto sijais-huollon päättymisen jälkeen. Jälkihuolto on järjestettävä myös avohuollon tukitoimena tapahtuneen sijoituksen päättymisen jälkeen, jos sijoitus on kestänyt yhtäjaksoisesti vähintään puoli vuotta ja kohdistunut lapseen yksin. Jälkihuoltoa voidaan järjestää myös muulle kuin LsL 75§:n 1 momentissa tarkoitetulle lastensuojelun asiakkaana olleelle nuorelle. Kunnan velvollisuus jälkihuollon järjestämiseen päättyy viiden vuoden kuluttua siitä, kun lapsi on ollut kodin ulkopuolisen sijoituksen päättymisen jälkeen viimeksi lastensuojelun asiakkaana. Velvollisuus jälkihuollon järjestämiseen päättyy viimeistään, kun nuori täyttää 21 vuotta.

Sijoitusmuodot, tilastoinnissa käytetyt määritelmät

Perhehoidolla tarkoitetaan lapsen tai nuoren hoidon, kasvatuksen ja muun ympärivuorokautisen huolenpidon järjestämistä hänen kotinsa ulkopuolella yksityisessä kodissa eli sijaisperheessä tai sukulais-/läheisperheessä. Perhehoito järjestetään kirjallisen sopimuksen perusteella sosiaalilautakunnan tehtävään hyväksymässä sopivassa perheessä.

Lapsi tai nuori voidaan sijoittaa myös ammatilliseen perhekotihoitoon. Ammatilliset perhekodit ovat perhehoidon ja laitoksen väliin sijoittuva sijaishuoltomuoto. Ammatilliset perhekodit toimivat aluehallintoviranomaisten valvonnassa joko perhekotiluvalla tai laitosluvalla.

Laitoshuolto merkitsee lapsen hoidon ja kasvatuksen järjestämistä lastenkodissa, nuorisokodissa, koulukodissa tai muussa näihin rinnastettavassa lastensuojelulaitoksessa. Lisäksi lastensuojelulaitoksina pidetään muita näihin rinnastettavia yksiköitä, kuten esimerkiksi vastaanottokoteja ja perhekuntoutusyksiköitä.

Muuhun huoltoon sisältyy sijoitus omaan kotiin (vanhempien /vanhemman kanssa), itsenäisesti tuettu asuminen ja muu, mikä ei sisälly perhehoitoon tai laitoshuoltoon.

* Lastensuojelulaki 417/2007 ja laki lastensuojelulain muuttamisesta 1302/2014.

Liitetaulukot

- Liitetaulukko 1. Sijoitetut lapset 2016 ja episodistatuksen selite
- Liitetaulukko 2. 0-17-vuotiaat sijoitetut ikäluokittain episodistatuksen mukaan, 2016
- Liitetaulukko 3. Episodistatukset osuutena ikäluokan sijoituksista, 2016
- Liitetaulukko 4. Osuus 0-17-vuotiaista, jotka huostaan otettuina osana viimeisintä episodiat, 2016
- Liitetaulukko 5. Osuus 0-17-vuotiaista, joilla kiireellinen sijoitus osana viimeisintä episodiat, 2016
- Liitetaulukko 6. Vuonna 2016 alkaneet elämän ensimmäiset sijoitukset

Taulukoitu 2016 sijoituksen keston mukaan:

- Liitetaulukko 7. Ikäryhmittäin elämänaikaisten sijoitusvuorokausien yhteenlaskettu kesto osuutena elämästä, %
- Liitetaulukko 8. Ikäryhmittäin elämänaikaisten sijoitusvuorokausien yhteenlaskettu kesto, kuukausina
- Liitetaulukko 9. Ikäryhmittäin viimeisen sijoitusepisodin kesto, kuukausina

Taulukoitu viimeisen episodistatuksen mukaan:

- Liitetaulukko 10. Ikäryhmittäin vuoden viimeisen episodiat kesto kuukausina
- Liitetaulukko 11. Ikäryhmittäin elämänaikaisten sijoitusvuorokausien yhteenlaskettu kesto osuutena elämästä, %

Taulukoitu 1-vuotisikäryhmittäin:

- Liitetaulukko 12. Elämän aikaisten sijoituskuukausien keskiluvut eri ikäisillä lapsilla, 2016
- Liitetaulukko 13. Elämänaikaisten sijoituskuukausien keskiluvut tietyillä ikäluokilla, viimeisimmän sijoituspäätösperusteen mukaisesti, 2016

Vuonna 1999 syntyneiden tarkastelu:

- Liitetaulukko 14. Vuonna 1999 syntyneiden lasten sijoitukset vuosina 1999–2016.
- Liitetaulukko 15. Vuonna 1999 syntyneiden lasten sijoitusten keston keskiluvut
- Liitetaulukko 16. Vuonna 1999 syntyneiden lasten sijoitusmuodot ajankohdalla 31.12, vuosina 1999–2016.
- Liitetaulukko 17. Vuonna 1999 syntyneiden lasten sijoitusten pysyvyys 1999–2016.

Vuoden 2016 sijoitusten tunnuslukuja:

- Liitetaulukko 18. Osuudet sijoitettuna olleista elämän aikaisten sijoitusten keston mukaan
- Liitetaulukko 19. Sijoituspaikat 31.12.2016, huostassa olevat 0–17-vuotiaat, 2016.
- Liitetaulukko 20. Sijoitusvuorokausien jakautuminen 2016

Lisää tietoa

Lastensuojelu 2016: Lastensuojelu-tilaston perustulokset on julkaistu tilastoraportissa 43/2017

www.thl.fi/tilastot/lastensuojelu

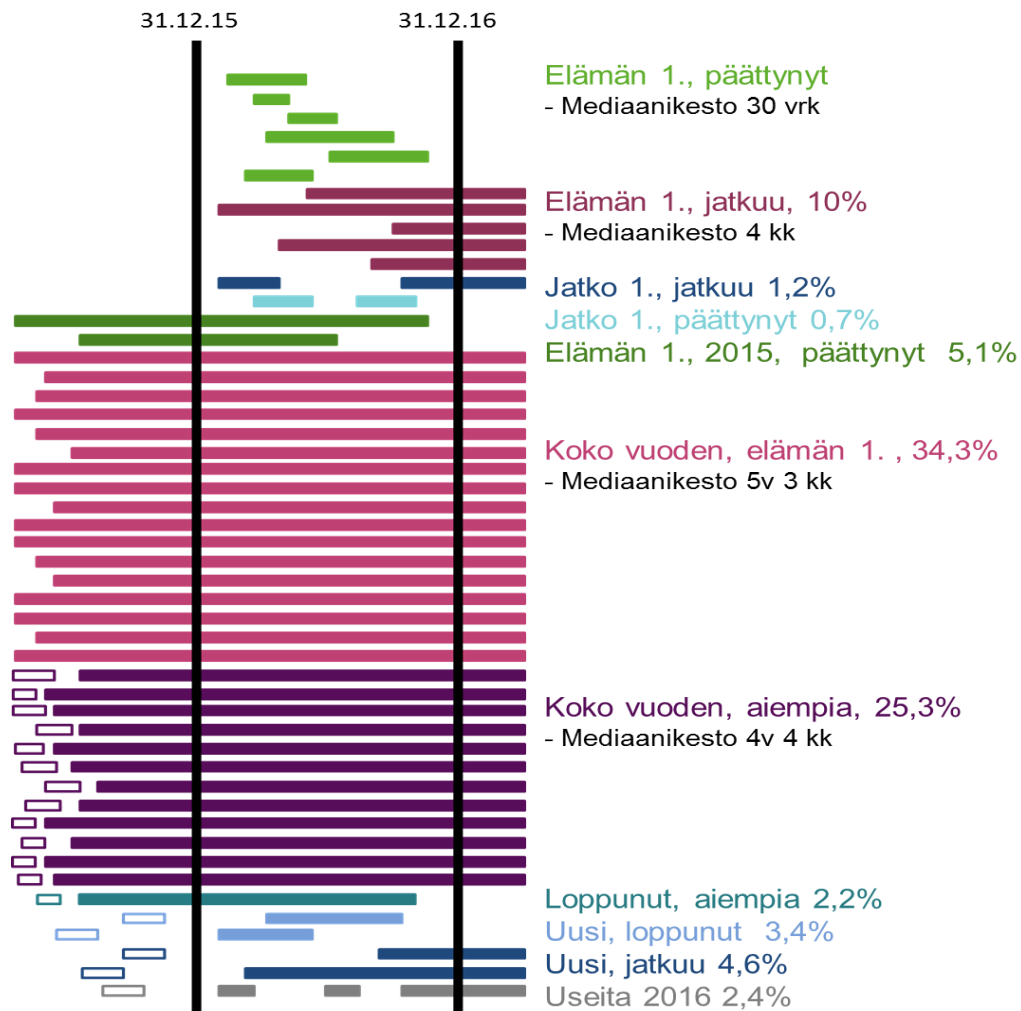
Tilastokuutiot: Osa tilastoraportin tiedoista julkaistaan sähköisesti tietokantaraportteina, jotka mahdollistavat käyttäjän omat valinnat rekisteriaineistoista. Raportit löytyvät osoitteesta

<https://www.thl.fi/fi/tilastot/tilastotietokannat/tietokantaraportit>

Sotkanet: Keskeiset lastensuojelun indikaattorit löytyvät www.sotkanet.fi – verkkopalvelusta

Liitetaulukko 1. Sijoitetut lapset 2016 ja episodistatuksen selite

	Sijoitettuna aiemmin	Alkanut 2016	Episodeja 2016	Tilanne 31.12.2016	Yhteensä	% Sijoitettuna olleista
Elämän 1., päättynyt	Elämän 1.	Kyllä, uusi	Yksi	loppunut	1 726	11,8 %
Elämän 1., jatkuu	Elämän 1.	Kyllä, uusi	Yksi	jatkuu	1 467	10,0 %
Jatko 1., jatkuu	Elämän 1.	Kyllä, uusi	2-4	jatkuu	177	1,2 %
Jatko 1., päättynyt	Elämän 1.	Kyllä, uusi	2-4	loppunut	101	0,7 %
Elämän 1., 2015, päättynyt	Elämän 1.	Ei	Yksi	loppunut	603	4,1 %
Koko vuoden, elämän 1.	Elämän 1.	Ei	Yksi	jatkuu	5 032	34,3 %
Koko vuoden, aiempia	Aiempi sijoitus	Ei	Yksi	jatkuu	3 712	25,3 %
Loppunut, aiempia	Aiempi sijoitus	Ei	Yksi	loppunut	325	2,2 %
Uusi, loppunut	Aiempi sijoitus	Kyllä, uusi	Yksi	loppunut	504	3,4 %
Uusi, jatkuu	Aiempi sijoitus	Kyllä, uusi	Yksi	jatkuu	674	4,6 %
Useita 2016	Aiempi sijoitus	-	2-4	-	358	2,4 %
Kaikki sijoitetut 0-17-v	-	-	-	-	14 679	100,0 %
Ensimmäinen alkanut 2016	Elämän 1.	Kyllä, uusi	-	-	3 471	23,6 %
Elämän 1. yht	Elämän 1.	-	-	-	9 106	62,0 %
Aiemmat yht	Aiempi sijoitus	-	-	-	5 573	38,0 %
Uudet yht	-	Kyllä, uusi	-	-	4 936	33,6 %
Alkanut ennen 2016 yht	-	Ei	-	-	9 743	66,4 %
Yksi episodi 2016 yht	-	-	Yksi	-	14 043	95,7 %
2-4 episodtia 2016 yht	-	-	2-4	-	636	4,3 %
Sijoitettuna 31.12.2016 yht	-	-	-	jatkuu	11 287	76,9 %
Ei sijoitettuna 31.12.2016 yht	-	-	-	loppunut	3 392	23,1 %



Liitetaulukko 2. 0–17-vuotiaat sijoitetut ikäluokittain episodistatuksen mukaan, 2016

	0-2 v	3-6 v	7-12 v	13-15 v	16-17 v	Yhteensä
Elämän 1., päättynyt	366	250	377	461	272	1 726
Elämän 1., jatkuu	292	144	293	431	307	1 467
Jatko 1., jatkuu	31	9	31	69	37	177
Jatko 1., päättynyt	21	18	18	25	19	101
Elämän 1., 2015, päättynyt	70	67	125	155	186	603
Koko vuoden, elämän 1.	214	735	1 688	1 261	1 134	5 032
Koko vuoden, aiempia	34	430	1 212	997	1 039	3 712
Loppunut, aiempia	9	44	58	64	150	325
Uusi, loppunut	18	106	151	120	109	504
Uusi, jatkuu	32	108	177	209	148	674
Useita 2016	28	43	77	112	98	358
Kaikki sijoitetut 0-17-v	1 115	1 954	4 207	3 904	3 499	14 679
Ensimmäinen alkanut 2016	710	421	719	986	635	3 471
Elämän 1. yht	994	1 223	2 532	2 402	1 955	9 106
Aiemmat yht	121	731	1 675	1 502	1 544	5 573
Uudet yht	786	669	1 108	1 411	962	4 936
Alkanut ennen 2016 yht	329	1 285	3 099	2 493	2 537	9 743
Yksi episodi 2016	1 035	1 884	4 081	3 698	3 345	14 043
2-4 episodina 2016	80	70	126	206	154	636
Sijoitettuna 31.12.2016	614	1 452	3 444	3 045	2 732	11 287
Ei sijoitettuna 31.12.2016	501	502	763	859	767	3 392

Liitetaulukko 3. Episodistatukset osuutena ikäluokan sijoituksista, 2016

	0-2 v	3-6 v	7-12 v	13-15 v	16-17 v	Yhteensä
Elämän 1., päättynyt	33 %	13 %	9 %	12 %	8 %	12 %
Elämän 1., jatkuu	26 %	7 %	7 %	11 %	9 %	10 %
Jatko 1., jatkuu	3 %	0 %	1 %	2 %	1 %	1 %
Jatko 1., päättynyt	2 %	1 %	0 %	1 %	1 %	1 %
Elämän 1., 2015, päättynyt	6 %	3 %	3 %	4 %	5 %	4 %
Koko vuoden, elämän 1.	19 %	38 %	40 %	32 %	32 %	34 %
Koko vuoden, aiempia	3 %	22 %	29 %	26 %	30 %	25 %
Loppunut, aiempia	1 %	2 %	1 %	2 %	4 %	2 %
Uusi, loppunut	2 %	5 %	4 %	3 %	3 %	3 %
Uusi, jatkuu	3 %	6 %	4 %	5 %	4 %	5 %
Useita 2016	3 %	2 %	2 %	3 %	3 %	2 %
Kaikki sijoitetut 0-17-v	100 %	100 %	100 %	100 %	100 %	100 %
Ensimmäinen alkanut 2016	64 %	22 %	17 %	25 %	18 %	24 %
Elämän 1. yht	89 %	63 %	60 %	62 %	56 %	62 %
Aiemmat yht	11 %	37 %	40 %	38 %	44 %	38 %
Uudet yht	70 %	34 %	26 %	36 %	27 %	34 %
Alkanut ennen 2016 yht	30 %	66 %	74 %	64 %	73 %	66 %
Yksi episodi 2016	93 %	96 %	97 %	95 %	96 %	96 %
2-4 episodina 2016	7 %	4 %	3 %	5 %	4 %	4 %
Sijoitettuna 31.12.2016	55 %	74 %	82 %	78 %	78 %	77 %
Ei sijoitettuna 31.12.2016	45 %	26 %	18 %	22 %	22 %	23 %

Liitetaulukko 4. Osuus 0–17-vuotiaista, jotka huostaanotettuina osana viimeisintä episodtia,

	0-2 v	3-6 v	7-12 v	13-15 v	16-17 v	Yhteensä
Elämän 1., päättynyt	2 %	1 %	0 %	1 %	1 %	1 %
Elämän 1., jatkuu	21 %	26 %	23 %	27 %	30 %	26 %
Jatko 1., jatkuu	19 %	44 %	19 %	30 %	51 %	32 %
Jatko 1., päättynyt	0 %	0 %	0 %	0 %	11 %	2 %
Elämän 1., 2015, päättynyt	14 %	22 %	38 %	33 %	52 %	36 %
Koko vuoden, elämän 1.	79 %	88 %	94 %	94 %	92 %	92 %
Koko vuoden, aiempia	94 %	95 %	97 %	95 %	95 %	95 %
Loppunut, aiempia	22 %	43 %	43 %	48 %	64 %	53 %
Uusi, loppunut	0 %	1 %	1 %	0 %	2 %	1 %
Uusi, jatkuu	31 %	33 %	44 %	42 %	38 %	39 %
Useita 2016	11 %	23 %	21 %	29 %	35 %	27 %
Kaikki sijoitetut 0-17-v	27 %	60 %	71 %	63 %	69 %	64 %
Ensimmäinen alkanut 2016	10 %	10 %	10 %	15 %	18 %	13 %
Elämän 1. yht	25 %	58 %	68 %	57 %	64 %	58 %
Aiemmat yht	39 %	65 %	77 %	73 %	76 %	73 %
Uudet yht	11 %	13 %	15 %	18 %	20 %	16 %
Alkanut ennen 2016 yht	64 %	85 %	92 %	89 %	88 %	88 %
Yksi episodi 2016	28 %	62 %	73 %	66 %	71 %	66 %
2-4 episodtia 2016	11 %	20 %	17 %	26 %	36 %	24 %
Sijoitettuna 31.12.2016	46 %	79 %	85 %	78 %	81 %	79 %
Ei sijoitettuna 31.12.2016	4 %	7 %	10 %	11 %	27 %	13 %

Liitetaulukko 5. Osuus 0–17-vuotiaista, joilla kiireellinen sijoitus osana viimeisintä episodtia, 2016

	0-2 v	3-6 v	7-12 v	13-15 v	16-17 v	Yhteensä
Elämän 1., päättynyt	36 %	51 %	54 %	62 %	69 %	54 %
Elämän 1., jatkuu	41 %	55 %	43 %	60 %	57 %	52 %
Jatko 1., jatkuu	45 %	67 %	65 %	67 %	76 %	64 %
Jatko 1., päättynyt	19 %	44 %	50 %	48 %	53 %	43 %
Elämän 1., 2015, päättynyt	36 %	51 %	46 %	55 %	59 %	52 %
Koko vuoden, elämän 1.	67 %	68 %	58 %	55 %	55 %	59 %
Koko vuoden, aiempia	53 %	65 %	55 %	52 %	57 %	56 %
Loppunut, aiempia	22 %	66 %	55 %	50 %	56 %	55 %
Uusi, loppunut	44 %	36 %	44 %	52 %	59 %	47 %
Uusi, jatkuu	66 %	57 %	49 %	61 %	61 %	58 %
Useita 2016	39 %	44 %	47 %	57 %	58 %	52 %
Kaikki sijoitetut 0-17-v	45 %	61 %	55 %	56 %	58 %	56 %
Ensimmäinen alkanut 2016	38 %	52 %	50 %	61 %	63 %	54 %
Elämän 1. yht	44 %	62 %	55 %	58 %	58 %	56 %
Aiemmat yht	50 %	59 %	53 %	54 %	57 %	55 %
Uudet yht	39 %	50 %	49 %	60 %	62 %	53 %
Alkanut ennen 2016 yht	57 %	66 %	56 %	54 %	56 %	57 %
Yksi episodi 2016	45 %	61 %	55 %	56 %	58 %	56 %
2-4 episodtia 2016	36 %	47 %	52 %	59 %	62 %	54 %
Sijoitettuna 31.12.2016	52 %	65 %	56 %	56 %	57 %	57 %
Ei sijoitettuna 31.12.2016	35 %	49 %	50 %	58 %	62 %	53 %

Harmaat ruudut kuvaavat osajoukkoja, joiden osuus sijoitetuista on vähintään 2 %.

Liitetaulukko 6. Vuonna 2016 alkeneet elämän ensimmäiset sijoitukset

	0-2 v	3-6 v	7-12 v	13-15 v	16-17 v	Yhteensä
Yhteensä	710	421	719	986	635	3471
Avohuollon tukitoimen sijoituksia	472	219	366	429	254	1740
<i>- joiden osuus elämän ensimmäisistä sijoituksista</i>	66 %	52 %	51 %	44 %	40 %	50 %
Kiireellisiä sijoituksia	229	198	333	540	368	1668
<i>- joiden osuus elämän ensimmäisistä sijoituksista</i>	32 %	47 %	46 %	55 %	58 %	48 %
Perhehoito	267	192	234	117	43	853
Ammatillinen perhekotihoito	34	22	67	92	63	278
Muu sijoitusmuoto	59	17	43	49	35	203
Laitoshoito	350	190	375	728	494	2137
<i>- joiden osuus elämän ensimmäisistä sijoituksista</i>	49 %	45 %	52 %	74 %	78 %	62 %
<i>Kiireellisistä sijoituksista laitoshoidossa</i>	28 %	38 %	55 %	81 %	87 %	65 %
Päättynyt 31.12	366	250	377	461	272	1726
Jatkuu 31.12	292	144	293	431	307	1467
2. episodi 2016, jatkuu 31.12	31	9	31	69	37	177
2. episodi 2016, päättynyt 31.12	21	18	18	25	19	101
31.12 päättyneet yhteensä	387	268	395	486	291	1827
<i>- päättyneiden osuus</i>	55 %	64 %	55 %	49 %	46 %	53 %
2016 päättyneitä yhteensä	418	277	426	555	328	2004
2. episodi 2016 yhteensä	52	27	49	94	56	278
<i>- 2. episodien osuus</i>	12 %	10 %	12 %	17 %	17 %	14 %

Liitetaulukko 7a. 0–17-vuotiaiden elämänaikaisten sijoitusvuorokausien yhteenlaskettu kesto osuutena elämästä, %

	0-17 v lkm	Alin neljännes	Mediaani	Ylin neljännes	Keskiarvo
Elämän 1., ei 31.12	1 827	0,5	1,3	3	5
Elämän 1., jatkuu	1 219	1,2	3	7	13
Elämän 1., huostassa 31.12	425	3	5	9	14
Huostassa 31.12, yli 11 kk 2016	8 094	28	55	84	55
Huostassa 31.12, alle 11 kk 2016	307	5	8	16	14
Muut yli 11 kk 2016	805	13	27	59	39
Muut 1-11 kk 2016	1 518	4	7	18	15
Muut alle 31 vrk 2016	484	1,1	2	6	7
Yht 0–17-vuotiaat	14 679	5	25	66	37
Huostassa 31.12.2016	8 826	23	51	82	52

Liitetaulukko 8a. 0–17-vuotiaiden elämänaikaisten sijoitusvuorokausien yhteenlaskettu kesto, kuukausina

Elinkuukausien määrä ikäluokassa 0-216 kk

	0-17 v lkm	Alin neljännes	Mediaani	Ylin neljännes	Keskiarvo
Elämän 1., ei 31.12	1 827	0,6	1,2	3	2
Elämän 1., jatkuu	1 219	2	3	6	4
Elämän 1., huostassa 31.12	425	5	7	10	7
Huostassa 31.12, yli 11 kk 2016	8 094	36	65	108	76
Huostassa 31.12, alle 11 kk 2016	307	9	12	17	16
Muut yli 11 kk 2016	805	19	32	57	45
Muut 1-11 kk 2016	1 518	6	9	18	18
Muut alle 31 vrk 2016	484	1,4	3	6	8
Yht 0–17-vuotiaat	14 679	6	30	75	48
Huostassa 31.12.2016	8 826	30	59	103	71

Liitetaulukko 9a. 0–17-vuotiaiden viimeisen sijoitusepisodin kesto, kuukausina

Elinkuukausien määrä ikäluokassa 0-216 kk

	0-17 v lkm	Alin neljännes	Mediaani	Ylin neljännes	Keskiarvo
Elämän 1., ei 31.12	1 827	0,6	1,0	3	2
Elämän 1., jatkuu	1 219	1,3	3	6	4
Elämän 1., huostassa 31.12	425	4	7	10	7
Huostassa 31.12, yli 11 kk 2016	8 094	33	61	105	73
Huostassa 31.12, alle 11 kk 2016	307	4	7	9	7
Muut yli 11 kk 2016	805	17	28	56	43
Muut 1-11 kk 2016	1 518	3	5	10	12
Muut alle 31 vrk 2016	484	0,5	0,9	1,1	4
Yht 0–17-vuotiaat	14 679	4	26	71	45
Huostassa 31.12.2016	8 826	27	55	99	67

Lukuohje: Taulukon 7a riviä 'Elämän 1., ei 31.12' luetaan niin että niistä vuoden aikana ensimmäistä kertaa sijoitetuista, joiden sijoitus myös päättyi vuoden aikana, joka toisen sijoitusaika oli vähemmän kuin 1,3% elämästä. Joka toinen huostassa 31.12.2016 olleista oli ollut sijoitettuna vähintään puolet (51 %) elämästään. Taulukon 8a vastaavilla riveillä kerrotaan samojen sijoitusten kesto kuukausina. Taulukon riville 9a on laskettu vain viimeisen sijoitusepisodin kesto ja se on siksi sijoituksen kesto on lyhempi kuin taulukossa 8a.

Liitetaulukko 7b. 0–2-vuotiaiden elämänaikaisten sijoitusvuorokausien yhteenlaskettu kesto osuutena elämästä, %

	0-2 v lkm	Alin neljännes	Mediaani	Ylin neljännes	Keskiarvo
Elämän 1., ei 31.12	387	3	10	26	18
Elämän 1., jatkuu	258	13	45	92	50
Elämän 1., huostassa 31.12	65	36	68	94	63
Huostassa 31.12, yli 11 kk 2016	198	76	93	98	85
Huostassa 31.12, alle 11 kk 2016	13	30	53	69	50
Muut yli 11 kk 2016	56	74	92	99	85
Muut 1-11 kk 2016	101	24	34	51	38
Muut alle 31 vrk 2016	37	6	11	20	15
Yht 0–2-vuotiaat	1 115	11	37	82	45
Huostassa 31.12.2016	276	63	86	98	78

Liitetaulukko 8b. 0–2-vuotiaiden elämänaikaisten sijoitusvuorokausien yhteenlaskettu kesto, kuukausina

Elinkuukausien määrä ikäluokassa 0-36 kk

	0-2 v lkm	Alin neljännes	Mediaani	Ylin neljännes	Keskiarvo
Elämän 1., ei 31.12	387	0,5	1,3	3	2
Elämän 1., jatkuu	258	1,4	3	6	4
Elämän 1., huostassa 31.12	65	5	7	10	7
Huostassa 31.12, yli 11 kk 2016	198	17	22	29	23
Huostassa 31.12, alle 11 kk 2016	13	8	13	17	13
Muut yli 11 kk 2016	56	15	18	22	19
Muut 1-11 kk 2016	101	5	9	11	9
Muut alle 31 vrk 2016	37	1,2	2	5	4
Yht 0–2-vuotiaat	1 115	1	4	12	8
Huostassa 31.12.2016	276	12	18	26	19

Liitetaulukko 9b. 0–2-vuotiaiden viimeisen sijoitusepisodin kesto, kuukausina

Elinkuukausien määrä ikäluokassa 0-36 kk

	0-2 v lkm	Alin neljännes	Mediaani	Ylin neljännes	Keskiarvo
Elämän 1., ei 31.12	387	0,5	1,1	3	2
Elämän 1., jatkuu	258	1,3	3	5	4
Elämän 1., huostassa 31.12	65	5	7	10	7
Huostassa 31.12, yli 11 kk 2016	198	16	22	29	22
Huostassa 31.12, alle 11 kk 2016	13	7	7	9	8
Muut yli 11 kk 2016	56	14	18	22	19
Muut 1-11 kk 2016	101	2	6	9	6
Muut alle 31 vrk 2016	37	0,6	1,0	2,9	2
Yht 0–2-vuotiaat	1 115	1,1	3	11	8
Huostassa 31.12.2016	276	11	17	26	18

Harmaat ruudut kuvaavat osajoukkoja, joiden osuus sijoitetuista on vähintään 2 %.

Liitetaulukko 7c. 3–6-vuotiaiden elämänaikaisten sijoitusvuorokausien yhteenlaskettu kesto osuutena elämästä, %

	3-6 v lkm	Alin neljännes	Mediaani	Ylin neljännes	Keskiarvo
Elämän 1., ei 31.12	268	0,6	2	4	3
Elämän 1., jatkuu	112	3	7	12	8
Elämän 1., huostassa 31.12	41	8	15	17	14
Huostassa 31.12, yli 11 kk 2016	1 062	53	78	95	72
Huostassa 31.12, alle 11 kk 2016	33	15	21	34	26
Muut yli 11 kk 2016	122	40	73	98	69
Muut 1-11 kk 2016	208	9	16	28	22
Muut alle 31 vrk 2016	108	1,9	4	8	8
Yht 3–6-vuotiaat	1 954	10	46	86	48
Huostassa 31.12.2016	1 136	47	74	94	68

Liitetaulukko 8c. 3–6-vuotiaiden elämänaikaisten sijoitusvuorokausien yhteenlaskettu kesto, kuukausina

Elinkuukausien määrä ikäluokassa 37-84 kk

	3-6 v lkm	Alin neljännes	Mediaani	Ylin neljännes	Keskiarvo
Elämän 1., ei 31.12	268	0,4	1,0	2	2
Elämän 1., jatkuu	112	2	4	7	4
Elämän 1., huostassa 31.12	41	5	8	10	7
Huostassa 31.12, yli 11 kk 2016	1 062	31	45	59	45
Huostassa 31.12, alle 11 kk 2016	33	10	13	19	16
Muut yli 11 kk 2016	122	22	43	54	41
Muut 1-11 kk 2016	208	5	9	15	13
Muut alle 31 vrk 2016	108	1,1	2	6	5
Yht 3–6-vuotiaat	1 954	6	27	50	30
Huostassa 31.12.2016	1 136	28	43	58	43

Liitetaulukko 9c. 3–6-vuotiaiden viimeisen sijoitusepisodin kesto, kuukausina

Elinkuukausien määrä ikäluokassa 37-84 kk

	3-6 v lkm	Alin neljännes	Mediaani	Ylin neljännes	Keskiarvo
Elämän 1., ei 31.12	268	0,4	1,0	2	2
Elämän 1., jatkuu	112	2	3	7	4
Elämän 1., huostassa 31.12	41	4	7	10	7
Huostassa 31.12, yli 11 kk 2016	1 062	29	43	57	43
Huostassa 31.12, alle 11 kk 2016	33	5	7	9	7
Muut yli 11 kk 2016	122	21	43	54	40
Muut 1-11 kk 2016	208	3	5	9	8
Muut alle 31 vrk 2016	108	0,2	0,7	1,0	2
Yht 3–6-vuotiaat	1 954	3,9	23	48	28
Huostassa 31.12.2016	1 136	25	41	56	41

Harmaat ruudut kuvaavat osajoukkoja, joiden osuus sijoitetuista on vähintään 2 %.

Liitetaulukko 7d. 7–12-vuotiaiden elämänaikaisten sijoitusvuorokausien yhteenlaskettu kesto osuutena elämästä, %

	7-12 v lkm	Alin neljännes	Mediaani	Ylin neljännes	Keskiarvo
Elämän 1., ei 31.12	395	0,4	0,9	2	1,5
Elämän 1., jatkuu	251	1,2	3	5	4
Elämän 1., huostassa 31.12	73	4	7	8	6
Huostassa 31.12, yli 11 kk 2016	2 748	37	62	87	61
Huostassa 31.12, alle 11 kk 2016	79	7	9	16	14
Muut yli 11 kk 2016	187	17	31	50	37
Muut 1-11 kk 2016	351	4	7	14	14
Muut alle 31 vrk 2016	123	1,2	2	4	7
Yht 7–12-vuotiaat	4 207	9	40	76	44
Huostassa 31.12.2016	2 900	33	60	86	59

Liitetaulukko 8d. 7–12-vuotiaiden elämänaikaisten sijoitusvuorokausien yhteenlaskettu kesto, kuukausina

Elinkuukausien määrä ikäluokassa 85-156 kk

	7-12 v lkm	Alin neljännes	Mediaani	Ylin neljännes	Keskiarvo
Elämän 1., ei 31.12	395	0,5	1,0	3	2
Elämän 1., jatkuu	251	2	3	7	4
Elämän 1., huostassa 31.12	73	6	7	10	7
Huostassa 31.12, yli 11 kk 2016	2 748	45	76	103	76
Huostassa 31.12, alle 11 kk 2016	79	8	11	18	15
Muut yli 11 kk 2016	187	20	36	57	45
Muut 1-11 kk 2016	351	5	8	16	16
Muut alle 31 vrk 2016	123	1,5	3	6	7
Yht 7–12-vuotiaat	4 207	11	49	89	54
Huostassa 31.12.2016	2 900	41	72	101	72

Liitetaulukko 9d. 7–12-vuotiaiden viimeisen sijoitusepisodin kesto, kuukausina

Elinkuukausien määrä ikäluokassa 85-156 kk

	7-12 v lkm	Alin neljännes	Mediaani	Ylin neljännes	Keskiarvo
Elämän 1., ei 31.12	395	0,5	1,0	3	2
Elämän 1., jatkuu	251	1,3	3	7	4
Elämän 1., huostassa 31.12	73	4	7	10	7
Huostassa 31.12, yli 11 kk 2016	2 748	42	72	100	73
Huostassa 31.12, alle 11 kk 2016	79	5	7	9	7
Muut yli 11 kk 2016	187	18	34	57	43
Muut 1-11 kk 2016	351	2	4	10	12
Muut alle 31 vrk 2016	123	0,3	0,8	1,0	4
Yht 7–12-vuotiaat	4 207	8	45	87	52
Huostassa 31.12.2016	2 900	37	69	98	70

Harmaat ruudut kuvaavat osajoukkoja, joiden osuus sijoitetuista on vähintään 2 %.

Liitetaulukko 7e. 13–15-vuotiaiden elämänaikaisten sijoitusvuorokausien yhteenlaskettu kesto osuutena elämästä, %

	13-15 v lkm	Alin neljännes	Mediaani	Ylin neljännes	Keskiarvo
Elämän 1., ei 31.12	486	0,5	0,9	2	1,1
Elämän 1., jatkuu	363	0,8	2	3	2
Elämän 1., huostassa 31.12	137	2	4	5	4
Huostassa 31.12, yli 11 kk 2016	2 116	23	45	76	49
Huostassa 31.12, alle 11 kk 2016	101	5	6	8	8
Muut yli 11 kk 2016	182	10	16	37	28
Muut 1-11 kk 2016	398	3	5	9	10
Muut alle 31 vrk 2016	121	0,7	1,1	2	3
Yht 13–15-vuotiaat	3 904	3	16	52	30
Huostassa 31.12.2016	2 354	17	40	72	45

Liitetaulukko 8e. 13–15-vuotiaiden elämänaikaisten sijoitusvuorokausien yhteenlaskettu kesto, kuukausina

Elinkuukausien määrä ikäluokassa 157-192 kk

	13-15 v lkm	Alin neljännes	Mediaani	Ylin neljännes	Keskiarvo
Elämän 1., ei 31.12	486	0,9	2	3	2
Elämän 1., jatkuu	363	1,4	3	5	4
Elämän 1., huostassa 31.12	137	4	7	10	7
Huostassa 31.12, yli 11 kk 2016	2 116	41	80	134	87
Huostassa 31.12, alle 11 kk 2016	101	9	11	14	13
Muut yli 11 kk 2016	182	18	29	69	50
Muut 1-11 kk 2016	398	5	9	16	18
Muut alle 31 vrk 2016	121	1,3	2	4	6
Yht 13–15-vuotiaat	3 904	5	28	91	53
Huostassa 31.12.2016	2 354	30	70	127	80

Liitetaulukko 9e. 13–15-vuotiaiden viimeisen sijoitusepisodin kesto, kuukausina

Elinkuukausien määrä ikäluokassa 157-192 kk

	13-15 v lkm	Alin neljännes	Mediaani	Ylin neljännes	Keskiarvo
Elämän 1., ei 31.12	486	0,9	1,5	3	2
Elämän 1., jatkuu	363	1,3	3	5	3
Elämän 1., huostassa 31.12	137	3	7	10	7
Huostassa 31.12, yli 11 kk 2016	2 116	37	74	130	84
Huostassa 31.12, alle 11 kk 2016	101	4	8	10	7
Muut yli 11 kk 2016	182	16	25	63	48
Muut 1-11 kk 2016	398	2	4	9	12
Muut alle 31 vrk 2016	121	0,5	1,0	1,0	2
Yht 13–15-vuotiaat	3 904	3	24	86	50
Huostassa 31.12.2016	2 354	30	70	127	80

Harmaat ruudut kuvaavat osajoukkoja, joiden osuus sijoitetuista on vähintään 2 %.

Liitetaulukko 7f. 16–17-vuotiaiden elämänaikaisten sijoitusvuorokausien yhteenlaskettu kesto osuutena elämästä, %

	16-17 v lkm	Alin neljännes	Mediaani	Ylin neljännes	Keskiarvo
Elämän 1., ei 31.12	291	0,4	0,6	1,4	1,0
Elämän 1., jatkuu	235	0,8	2	3	2
Elämän 1., huostassa 31.12	109	3	4	5	4
Huostassa 31.12, yli 11 kk 2016	1 970	17	33	65	42
Huostassa 31.12, alle 11 kk 2016	81	5	6	10	11
Muut yli 11 kk 2016	258	10	15	29	23
Muut 1-11 kk 2016	460	3	6	13	11
Muut alle 31 vrk 2016	95	1,0	1,9	6	8
Yht 16–17-vuotiaat	3 499	5	16	43	27
Huostassa 31.12.2016	2 160	14	29	61	39

Liitetaulukko 8f. 16–17-vuotiaiden elämänaikaisten sijoitusvuorokausien yhteenlaskettu kesto, kuukausina

Elinkuukausien määrä ikäluokassa 193-216 kk

	16-17 v lkm	Alin neljännes	Mediaani	Ylin neljännes	Keskiarvo
Elämän 1., ei 31.12	291	0,9	1,2	3	2
Elämän 1., jatkuu	235	2	4	6	4
Elämän 1., huostassa 31.12	109	5	8	10	8
Huostassa 31.12, yli 11 kk 2016	1 970	35	69	134	86
Huostassa 31.12, alle 11 kk 2016	81	10	12	20	22
Muut yli 11 kk 2016	258	20	32	62	48
Muut 1-11 kk 2016	460	7	11	28	23
Muut alle 31 vrk 2016	95	2	4	12	17
Yht 16–17-vuotiaat	3 499	10	33	88	57
Huostassa 31.12.2016	2 160	29	60	127	80

Liitetaulukko 9f. 16–17-vuotiaiden viimeisen sijoitusepisodin kesto, kuukausina

Elinkuukausien määrä ikäluokassa 193-216 kk

	16-17 v lkm	Alin neljännes	Mediaani	Ylin neljännes	Keskiarvo
Elämän 1., ei 31.12	291	0,9	1,0	3	2
Elämän 1., jatkuu	235	2	3	6	4
Elämän 1., huostassa 31.12	109	5	7	10	7
Huostassa 31.12, yli 11 kk 2016	1 970	29	60	128	81
Huostassa 31.12, alle 11 kk 2016	81	4	8	10	7
Muut yli 11 kk 2016	258	17	28	58	45
Muut 1-11 kk 2016	460	3	6	19	16
Muut alle 31 vrk 2016	95	0,8	1,0	4	11
Yht 16–17-vuotiaat	3 499	7	28	80	52
Huostassa 31.12.2016	2 160	25	51	122	75

Harmaat ruudut kuvaavat osajoukkoja, joiden osuus sijoitetuista on vähintään 2 %.

Liitetaulukko 10a. 0–17-vuotiaiden vuoden viimeisen episodin kesto kuukausina

Elinkuukausien määrä ikäluokassa 0-216 kk

	0-17 v	Alin neljännes	Mediaani	Ylin neljännes	Keskiarvo
Elämän 1., päättynyt	1 726	0,6	1,0	3	2
Elämän 1., jatkuu	1 467	2	4	8	5
Jatko 1., jatkuu	177	1	3	4	3
Jatko 1., päättynyt	101	0,7	1	2	2
Elämän 1., 2015, päättynyt	603	5	9	28	23
Koko vuoden, elämän 1.	5 032	33	63	109	75
Koko vuoden, aiempia	3 712	29	52	90	65
Loppunut, aiempia	325	6	14	32	25
Uusi, loppunut	504	0,8	2	3	2
Uusi, jatkuu	674	3	6	10	6
Useita 2016	358	1,0	2	5	3
Kaikki sijoitetut 0-17v	14 679	4,1	26	71	45
Ensimmäinen alkanut 2016	3 471	1,0	2	4	3
Elämän 1. yht	9 106	3	22	71	44
Aiemmat yht	5 573	8	31	70	46
Uudet yht	4 936	1,0	2	5	3
Alkanut ennen 2016 yht	9 743	26	53	96	66
Yksi episodi 2016	14 043	5	29	73	47
2-4 episodina 2016	636	1	2	4	3
Sijoitettuna 31.12.2016	11 287	14	42	86	56
Ei sijoitettuna 31.12.2016	3 392	0,9	2	5	8

Liitetaulukko 11a. 0–17-vuotiaiden elämänaikaisten sijoitusvuorokausien yhteenlaskettu kesto osuutena elämästä, %

	0-17 v	Alin neljännes	Mediaani	Ylin neljännes	Keskiarvo
Elämän 1., päättynyt	1 726	0,5	1	3	5
Elämän 1., jatkuu	1 467	1	4	8	14
Jatko 1., jatkuu	177	2	3	5	8
Jatko 1., päättynyt	101	1	2	4	6
Elämän 1., 2015, päättynyt	603	3	9	26	19
Koko vuoden, elämän 1.	5 032	27	59	91	58
Koko vuoden, aiempia	3 712	25	47	72	49
Loppunut, aiempia	325	7	14	29	21
Uusi, loppunut	504	2	3	7	6
Uusi, jatkuu	674	4	7	14	12
Useita 2016	358	4	6	13	12
Kaikki sijoitetut 0-17v	14 679	5	25	66	37
Ensimmäinen alkanut 2016	3 471	0,8	2	5	9
Elämän 1. yht	9 106	3	22	71	37
Aiemmat yht	5 573	11	30	60	37
Uudet yht	4 936	1	3	7	9
Alkanut ennen 2016 yht	9 743	22	48	81	51
Yksi episodi 2016	14 043	6	28	68	38
2-4 episodina 2016	636	2	4	10	10
Sijoitettuna 31.12.2016	11 287	13	40	76	45
Ei sijoitettuna 31.12.2016	3 392	1,0	3	9	10

Taulukon 10a riviä 'Elämän 1., päättynyt' luetaan seuraavasti: Vuoden aikana ensimmäistä kertaa sijoitetuista, joiden sijoitus myös päättyi vuoden aikana ja joilla vuoden aikana ei alkanut toista episodina, joka toisella episodilla kesti 1,0 kuukautta. Näistä lapsista puolet oli ollut elämänsä aikana alle yhden prosentin ('Elämän 1., päättynyt', taulukko 10b, mediaani). Kaikilla lapsilla, joilla sijoitus oli päättynyt vuoden 2016 aikana (rivi: 'Ei sijoitettuna 31.12.2016') vain neljäsosalla sijoitusepisodi oli kestänyt alle kuukauden (0,9). Joka toinen oli ollut sijoitettuna ainakin 3 prosenttia elämästään. Kaikista päättyneistä episodeista (3 392) elämän ensimmäisiä (1 726) oli noin puolet.

Liitetaulukko 10b. 0–2-vuotiaiden vuoden viimeisen episodin kesto kuukausina

Elinkuukausien määrä ikäluokassa 0-36 kk

	0-2 v	Alin neljännes	Mediaani	Ylin neljännes	Keskiarvo
Elämän 1., päättynyt	366	0,5	1,1	3	2
Elämän 1., jatkuu	292	2	4	7	5
Jatko 1., jatkuu	31	1,0	2	3	2
Jatko 1., päättynyt	21	0,7	1,1	2	2
Elämän 1., 2015, päättynyt	70	3	7	11	8
Koko vuoden, elämän 1.	214	15	22	28	22
Koko vuoden, aiempia	34	15	17	21	18
Loppunut, aiempia	9	7	8	9	9
Uusi, loppunut	18	0,5	0,9	2	1,3
Uusi, jatkuu	32	3	7	9	6
Useita 2016	28	1,0	2	4	3
Kaikki sijoitetut 0-2v	1 115	1,1	3	11	8
Ensimmäinen alkanut 2016	710	0,8	2	4	3
Elämän 1. yht	994	1,1	3	11	7
Aiemmat yht	121	2	7	14	8
Uudet yht	786	0,8	2	4	3
Alkanut ennen 2016 yht	329	13	17	25	18
Yksi episodi 2016	1 035	1,2	4	12	8
2-4 episodina 2016	80	1,0	2	3	2
Sijoitettuna 31.12.2016	614	3	9	18	11
Ei sijoitettuna 31.12.2016	501	0,6	2	4	3

Liitetaulukko 11b. 0–2-vuotiaiden elämänaikaisten sijoitusvuorokausien yhteenlaskettu kesto osuutena elämästä, %

	0-2 v	Alin neljännes	Mediaani	Ylin neljännes	Keskiarvo
Elämän 1., päättynyt	366	3	9	26	18
Elämän 1., jatkuu	292	18	55	95	55
Jatko 1., jatkuu	31	13	24	45	30
Jatko 1., päättynyt	21	7	12	27	19
Elämän 1., 2015, päättynyt	70	20	31	54	37
Koko vuoden, elämän 1.	214	81	95	99	88
Koko vuoden, aiempia	34	60	70	82	71
Loppunut, aiempia	9	32	41	44	42
Uusi, loppunut	18	5	9	20	14
Uusi, jatkuu	32	24	38	57	40
Useita 2016	28	22	29	49	34
Kaikki sijoitetut 0-2v	1 115	11	37	82	45
Ensimmäinen alkanut 2016	710	6	19	56	34
Elämän 1. yht	994	10	36	87	46
Aiemmat yht	121	23	41	64	44
Uudet yht	786	7	21	54	34
Alkanut ennen 2016 yht	329	56	82	98	74
Yksi episodi 2016	1 035	11	41	86	47
2-4 episodina 2016	80	12	24	44	28
Sijoitettuna 31.12.2016	614	33	76	96	65
Ei sijoitettuna 31.12.2016	501	4	13	33	21

Harmaat ruudut kuvaavat osajoukkoja, joiden osuus sijoitetuista on vähintään 2 %.

Liitetaulukko 10c. 3–6-vuotiaiden vuoden viimeisen episodin kesto kuukausina

Elinkuukausien määrä ikäluokassa 37-84 kk

	3-6 v	Alin neljännes	Mediaani	Ylin neljännes	Keskiarvo
Elämän 1., päättynyt	250	0,4	1,0	2	2
Elämän 1., jatkuu	144	2	5	8	5
Jatko 1., jatkuu	9	0,8	3	4	3
Jatko 1., päättynyt	18	0,6	1,0	1,2	1,2
Elämän 1., 2015, päättynyt	67	2	7	19	14
Koko vuoden, elämän 1.	735	35	48	61	47
Koko vuoden, aiempia	430	21	35	49	36
Loppunut, aiempia	44	5	8	18	13
Uusi, loppunut	106	0,4	1,0	2	1,6
Uusi, jatkuu	108	3	6	10	6
Useita 2016	43	0,8	2	5	3
Kaikki sijoitetut 3-6v	1 954	3,9	23	48	28
Ensimmäinen alkanut 2016	421	0,6	2	4	3
Elämän 1. yht	1 223	3	29	52	30
Aiemmat yht	731	5	18	40	24
Uudet yht	669	0,7	2	5	3
Alkanut ennen 2016 yht	1 285	24	41	56	41
Yksi episodi 2016	1 884	5	26	49	29
2-4 episodina 2016	70	0,8	2	5	3
Sijoitettuna 31.12.2016	1 452	15	37	54	36
Ei sijoitettuna 31.12.2016	502	0,5	1,3	4	4

Liitetaulukko 11c. 3–6-vuotiaiden elämänaikaisten sijoitusvuorokausien yhteenlaskettu kesto osuutena elämästä, %

	3-6 v	Alin neljännes	Mediaani	Ylin neljännes	Keskiarvo
Elämän 1., päättynyt	250	0,6	2	4	3
Elämän 1., jatkuu	144	4	8	15	9
Jatko 1., jatkuu	9	5	8	13	10
Jatko 1., päättynyt	18	2	3	5	4
Elämän 1., 2015, päättynyt	67	4	15	34	24
Koko vuoden, elämän 1.	735	59	87	98	77
Koko vuoden, aiempia	430	46	63	85	64
Loppunut, aiempia	44	13	21	41	28
Uusi, loppunut	106	3	7	12	10
Uusi, jatkuu	108	10	18	28	22
Useita 2016	43	6	15	27	20
Kaikki sijoitetut 3-6v	1 954	10	46	86	48
Ensimmäinen alkanut 2016	421	1	3	8	5
Elämän 1. yht	1 223	6	51	93	49
Aiemmat yht	731	18	44	70	45
Uudet yht	669	2	5	13	9
Alkanut ennen 2016 yht	1 285	46	73	94	68
Yksi episodi 2016	1 884	11	49	87	49
2-4 episodina 2016	70	3	9	21	15
Sijoitettuna 31.12.2016	1 452	31	65	93	61
Ei sijoitettuna 31.12.2016	502	1	4	10	10

Harmaat ruudut kuvaavat osajoukkoja, joiden osuus sijoitetuista on vähintään 2 %.

Liitetaulukko 10d. 7–12-vuotiaiden vuoden viimeisen episodin kesto kuukausina

Elinkuukausien määrä ikäluokassa 85-156 kk

	7-12 v	Alin neljännes	Mediaani	Ylin neljännes	Keskiarvo
Elämän 1., päättynyt	377	0,5	1,0	3	2
Elämän 1., jatkuu	293	2	4	8	5
Jatko 1., jatkuu	31	2	3	4	3
Jatko 1., päättynyt	18	0,7	2	2	2
Elämän 1., 2015, päättynyt	125	5	10	43	27
Koko vuoden, elämän 1.	1 688	46	80	109	78
Koko vuoden, aiempia	1 212	35	60	86	63
Loppunut, aiempia	58	5	13	46	26
Uusi, loppunut	151	0,6	2	3	2
Uusi, jatkuu	177	2	5	9	6
Useita 2016	77	0,7	2	4	3
Kaikki sijoitetut 7-12v	4 207	8,1	45	87	52
Ensimmäinen alkanut 2016	719	0,8	2	5	3
Elämän 1. yht	2 532	6	48	95	54
Aiemmat yht	1 675	12	42	75	47
Uudet yht	1 108	0,9	2	5	3
Alkanut ennen 2016 yht	3 099	36	67	97	69
Yksi episodi 2016	4 081	10	48	88	53
2-4 episodina 2016	126	0,8	2	4	3
Sijoitettuna 31.12.2016	3 444	23	59	94	61
Ei sijoitettuna 31.12.2016	763	0,7	2	5	8

Liitetaulukko 11d. 7–12-vuotiaiden elämänaikaisten sijoitusvuorokausien yhteenlaskettu kesto osuutena elämästä, %

	7-12 v	Alin neljännes	Mediaani	Ylin neljännes	Keskiarvo
Elämän 1., päättynyt	377	0,4	0,8	2	1
Elämän 1., jatkuu	293	1	3	7	4
Jatko 1., jatkuu	31	3	4	5	4
Jatko 1., päättynyt	18	1	2	2	2
Elämän 1., 2015, päättynyt	125	5	8	34	22
Koko vuoden, elämän 1.	1 688	38	68	93	64
Koko vuoden, aiempia	1 212	33	55	77	55
Loppunut, aiempia	58	8	18	42	27
Uusi, loppunut	151	2	4	6	5
Uusi, jatkuu	177	4	8	12	10
Useita 2016	77	4	6	11	10
Kaikki sijoitetut 7-12v	4 207	9	40	76	44
Ensimmäinen alkanut 2016	719	0,7	2	4	3
Elämän 1. yht	2 532	5	40	83	44
Aiemmat yht	1 675	14	40	69	43
Uudet yht	1 108	1,0	3	6	5
Alkanut ennen 2016 yht	3 099	32	58	86	58
Yksi episodi 2016	4 081	10	42	78	45
2-4 episodina 2016	126	2	4	8	7
Sijoitettuna 31.12.2016	3 444	22	51	83	52
Ei sijoitettuna 31.12.2016	763	0,8	2	6	8

Harmaat ruudut kuvaavat osajoukkoja, joiden osuus sijoitetuista on vähintään 2 %.

Liitetaulukko 10e. 13–15-vuotiaiden vuoden viimeisen episodin kesto kuukausina

Elinkuukausien määrä ikäluokassa 157-192 kk

	13-15 v	Alin neljännes	Mediaani	Ylin neljännes	Keskiarvo
Elämän 1., päättynyt	461	0,9	2	3	2
Elämän 1., jatkuu	431	2	3	7	4
Jatko 1., jatkuu	69	1,4	3	4	3
Jatko 1., päättynyt	25	0,7	1,4	2	2
Elämän 1., 2015, päättynyt	155	4	9	28	24
Koko vuoden, elämän 1.	1 261	36	78	139	88
Koko vuoden, aiempia	997	33	65	114	75
Loppunut, aiempia	64	5	12	37	26
Uusi, loppunut	120	1,0	1,4	3	2
Uusi, jatkuu	209	2	6	10	6
Useita 2016	112	1,1	2	4	3
Kaikki sijoitetut 13-15v	3 904	3,5	24	86	50
Ensimmäinen alkanut 2016	986	1,0	2	4	3
Elämän 1. yht	2 402	3	19	86	49
Aiemmat yht	1 502	8	35	86	52
Uudet yht	1 411	1,0	2	5	3
Alkanut ennen 2016 yht	2 493	28	64	122	76
Yksi episodi 2016	3 698	4	29	92	53
2-4 episodina 2016	206	1,2	2	4	3
Sijoitettuna 31.12.2016	3 045	11	45	107	62
Ei sijoitettuna 31.12.2016	859	1,0	2	4	8

Liitetaulukko 11e. 13–15-vuotiaiden elämänaikaisten sijoitusvuorokausien yhteenlaskettu kesto osuutena elämästä, %

	13-15 v	Alin neljännes	Mediaani	Ylin neljännes	Keskiarvo
Elämän 1., päättynyt	461	0,5	0,9	2	1
Elämän 1., jatkuu	431	0,9	2	4	2
Jatko 1., jatkuu	69	2	2	3	3
Jatko 1., päättynyt	25	1	2	2	2
Elämän 1., 2015, päättynyt	155	2	5	16	14
Koko vuoden, elämän 1.	1 261	20	44	79	50
Koko vuoden, aiempia	997	23	42	69	46
Loppunut, aiempia	64	5	11	27	18
Uusi, loppunut	120	1	2	4	4
Uusi, jatkuu	209	3	6	8	7
Useita 2016	112	2	4	7	9
Kaikki sijoitetut 13-15v	3 904	3	16	52	30
Ensimmäinen alkanut 2016	986	0,6	1	2	2
Elämän 1. yht	2 402	2	11	49	28
Aiemmat yht	1 502	8	25	54	33
Uudet yht	1 411	0,8	2	4	3
Alkanut ennen 2016 yht	2 493	18	39	71	45
Yksi episodi 2016	3 698	3	19	54	31
2-4 episodina 2016	206	2	3	5	6
Sijoitettuna 31.12.2016	3 045	8	28	63	37
Ei sijoitettuna 31.12.2016	859	0,6	2	4	5

Harmaat ruudut kuvaavat osajoukkoja, joiden osuus sijoitetuista on vähintään 2 %.

Liitetaulukko 10f. 16–17-vuotiaiden vuoden viimeisen episodin kesto kuukausina

Elinkuukausien määrä ikäluokassa 193-216 kk

	16-17 v	Alin neljännes	Mediaani	Ylin neljännes	Keskiarvo
Elämän 1., päättynyt	272	0,9	1,0	3	2
Elämän 1., jatkuu	307	2	4	8	5
Jatko 1., jatkuu	37	2	4	6	4
Jatko 1., päättynyt	19	1,0	2	3	2
Elämän 1., 2015, päättynyt	186	6	14	35	29
Koko vuoden, elämän 1.	1 134	29	63	136	85
Koko vuoden, aiempia	1 039	27	51	108	71
Loppunut, aiempia	150	7	19	34	28
Uusi, loppunut	109	1,0	2	4	3
Uusi, jatkuu	148	3	6	10	6
Useita 2016	98	1,4	3	6	4
Kaikki sijoitetut 16-17v	3 499	6,9	28	80	52
Ensimmäinen alkanut 2016	635	1,0	3	6	4
Elämän 1. yht	1 955	5	26	83	53
Aiemmat yht	1 544	11	30	76	52
Uudet yht	962	1,0	3	6	4
Alkanut ennen 2016 yht	2 537	24	47	111	71
Yksi episodi 2016	3 345	9	29	83	55
2-4 episodina 2016	154	2	3	6	4
Sijoitettuna 31.12.2016	2 732	16	39	101	63
Ei sijoitettuna 31.12.2016	767	1,0	4	13	14

Liitetaulukko 11f. 16–17-vuotiaiden elämänaikaisten sijoitusvuorokausien yhteenlaskettu kesto osuutena elämästä, %

	16-17 v	Alin neljännes	Mediaani	Ylin neljännes	Keskiarvo
Elämän 1., päättynyt	272	0,4	0,5	1	1,0
Elämän 1., jatkuu	307	1,0	2	4	3
Jatko 1., jatkuu	37	2	3	4	3
Jatko 1., päättynyt	19	1,0	2	2	2
Elämän 1., 2015, päättynyt	186	3	7	16	14
Koko vuoden, elämän 1.	1 134	14	30	66	41
Koko vuoden, aiempia	1 039	17	31	58	39
Loppunut, aiempia	150	7	13	22	17
Uusi, loppunut	109	2	3	4	5
Uusi, jatkuu	148	3	5	8	9
Useita 2016	98	4	5	8	9
Kaikki sijoitetut 16-17v	3 499	5	16	43	27
Ensimmäinen alkanut 2016	635	0,5	1	3	2
Elämän 1. yht	1 955	2	12	40	26
Aiemmat yht	1 544	9	20	44	30
Uudet yht	962	0,9	2	4	4
Alkanut ennen 2016 yht	2 537	13	25	56	36
Yksi episodi 2016	3 345	5	17	45	28
2-4 episodina 2016	154	2	4	6	6
Sijoitettuna 31.12.2016	2 732	9	22	52	33
Ei sijoitettuna 31.12.2016	767	0,9	3	9	8

Harmaat ruudut kuvaavat osajoukkoja, joiden osuus sijoitetuista on vähintään 2 %.

Liitetaulukko 12. Elämän aikaisten sijoituskuukausien keskiluvut eri ikäisillä lapsilla, 2016

Ikä tilasto- vuonna	Keskimääräi- nen ikä kuukausina	Lkm	Alin neljännes	Mediaani	Ylin neljännes	Keskiarvo
0	6	362	1	2	5	3
1	18	379	2	5	13	7
2	30	374	2	10	24	13
3	42	433	3	17	35	19
4	54	469	6	26	49	27
5	66	542	7	31	57	32
6	78	510	10	41	66	39
7	90	578	10	44	75	43
8	102	632	13	46	84	48
9	114	639	10	49	92	52
10	126	710	12	49	95	55
11	138	778	10	53	104	59
12	150	870	11	52	105	61
13	162	1032	8	48	110	61
14	174	1282	5	28	93	53
15	186	1590	4	20	76	48
16	198	1666	7	27	86	53
17	210	1833	12	38	91	60
18	222	1518	23	46	105	70
19	234	424	51	89	168	108
20	246	351	62	100	186	123
21	258	358	72	108	190	129

Liitetaulukko 13. Elämänaikaisten sijoituskuukausien keskiluvut tietyillä ikäluokilla, viimeisimmän sijoitusperusteen mukaisesti, 2016

4-vuotiaat	Lkm	Alin neljännes	Mediaani	Ylin neljännes	Keskiarvo
Avohuollon sijoitus	148	2	6	15	14
Kiireellinen sijoitus	54	1	2	8	5
Huostaanotto	166	27	43	52	39
Tahdonvastainen huostaanotto	101	28	43	51	39
8-vuotiaat	Lkm	Alin neljännes	Mediaani	Ylin neljännes	Keskiarvo
Avohuollon sijoitus	117	3	5	10	10
Kiireellinen sijoitus	59	1	2	7	5
Huostaanotto	312	40	65	93	64
Tahdonvastainen huostaanotto	138	39	65	88	63
Jälkihuolto	6	52	95	97	74
16-vuotiaat	Lkm	Alin neljännes	Mediaani	Ylin neljännes	Keskiarvo
Avohuollon sijoitus	350	3	6	12	10
Kiireellinen sijoitus	213	1	2	7	6
Huostaanotto	888	26	56	125	77
Tahdonvastainen huostaanotto	191	28	55	113	72
Jälkihuolto	24	25	88	120	84

**Liitetaulukko 14. Vuonna 1999 syntyneiden lasten sijoitukset vuosina 1999–2016.
Yksittäisiä lapsia 3 542.**

Vuosi	Vuoden aikana sijoitetut yhteensä	Huostassa 31.12	Sijoitettuna 31.12 yhteensä	Sijoitus loppunut ennen 31.12	31.12 sijoitettuna olleiden osuus	Ensimmäistä kertaa elämässään sijoitetut	Ensimmäistä kertaa sijoitettujen osuus
1999	224	41	114	110	51 %	224	100 %
2000	322	103	137	185	43 %	188	58 %
2001	335	150	190	145	57 %	141	42 %
2002	390	200	236	154	61 %	130	33 %
2003	415	227	262	153	63 %	112	27 %
2004	445	275	311	134	70 %	116	26 %
2005	493	314	358	135	73 %	112	23 %
2006	523	357	402	121	77 %	98	19 %
2007	593	420	465	128	78 %	125	21 %
2008	676	468	533	143	79 %	150	22 %
2009	717	523	591	126	82 %	139	19 %
2010	762	551	618	144	81 %	131	17 %
2011	867	627	732	135	84 %	190	22 %
2012	1 047	697	848	199	81 %	232	22 %
2013	1 393	850	1 089	304	78 %	411	30 %
2014	1 648	1 027	1 289	359	78 %	393	24 %
2015	1 827	1 153	1 411	416	77 %	372	20 %
2016	1 833	1 144	1 442	391	79 %	278	15 %

Liitetaulukko 15. Vuonna 1999 syntyneiden lasten sijoitusten keston keskiluvut 1999–2016. Yksittäisiä lapsia 3 542.

Vuosi	Vuoden aikana sijoitetut yhteensä	Ikä vuoden lopussa vuosina	Keskimääräinen ikä kuukausina	Alin neljännes	Mediaani	Ylin neljännes	Keskiarvo
1999	224	0 v	6	0.4 kk	1.6 kk	4 kk	2 kk
2000	322	1	18	0.7 kk	3 kk	11 kk	6 kk
2001	335	2	30	1 kk	7 kk	20 kk	11 kk
2002	390	3	42	2 kk	11 kk	2.4 v	15 kk
2003	415	4	54	2 kk	16 kk	3.2 v	21 kk
2004	445	5	66	4 kk	21 kk	4.0 v	2.2 v
2005	493	6	78	4 kk	2.0 v	4.7 v	2.6 v
2006	523	7	90	7 kk	2.6 v	5.5 v	3.1 v
2007	593	8	102	6 kk	2.7 v	6.1 v	3.3 v
2008	676	9	114	7 kk	2.7 v	6.6 v	3.6 v
2009	717	10	126	9 kk	3.1 v	7.1 v	4.0 v
2010	762	11	138	10 kk	3.5 v	7.7 v	4.5 v
2011	867	12	150	8 kk	3.6 v	7.9 v	4.6 v
2012	1 047	13	162	6 kk	3.0 v	7.8 v	4.5 v
2013	1 393	14	174	4 kk	2.0 v	6.7 v	4.0 v
2014	1 648	15	186	6 kk	1.9 v	6.7 v	4.1 v
2015	1 827	16	198	8 kk	2.3 v	6.6 v	4.3 v
2016	1 833	17	210	12 kk	3.1 v	7.5 v	5.0 v

Liitetaulukko 16. Vuonna 1999 syntyneiden lasten sijoitusmuodot ajankohdalla 31.12, vuosina 1999–2016. Yksittäisiä lapsia 3 542.

Vuosi	Sijoitettuna 31.12 yhteensä	Perhehoito	Ammatillinen perhe- kotihoito	Laitoshoito	Muu sijoitus	% Perhe- hoidossa	% Laitos- hoidossa
1999	114	36	2	66	10	32 %	58 %
2000	137	84	1	42	10	61 %	31 %
2001	190	127	11	44	8	67 %	23 %
2002	236	156	16	57	7	66 %	24 %
2003	262	180	20	48	14	69 %	18 %
2004	311	218	35	47	11	70 %	15 %
2005	358	229	47	63	19	64 %	18 %
2006	402	265	59	63	15	66 %	16 %
2007	465	281	89	73	22	60 %	16 %
2008	533	302	110	99	22	57 %	19 %
2009	591	315	129	121	26	53 %	20 %
2010	618	336	134	135	13	54 %	22 %
2011	732	354	145	210	23	48 %	29 %
2012	848	363	165	284	36	43 %	33 %
2013	1 089	379	208	449	53	35 %	41 %
2014	1 289	365	224	633	67	28 %	49 %
2015	1 411	352	214	727	118	25 %	52 %
2016	1 442	333	188	745	176	23 %	52 %

Liitetaulukko 17a. Vuonna 1999 syntyneiden lasten sijoitusten pysyvyys 1999–2016.

Ikä vuoden lopussa	Kalenteri-vuosi	Sijoitettuna 1999 eli syntymä-vuonna ja seuraavina vuosina	Sijoitettuna 2003 eli 4-vuotiaana ja seuraavina vuosina	Sijoitettuna 2007 eli 8-vuotiaana ja seuraavina vuosina	Sijoitettuna 2011 eli 12-vuotiaana ja seuraavina vuosina	Sijoitettuna 2013 eli 14-vuotiaana ja seuraavina vuosina	Sijoitettuna 2015 eli 16-vuotiaana ja seuraavina vuosina	Vuoden aikana sijoitettuja 1999 syntyneitä yhteensä
0 v	1999	224						224
1 v	2000	134						322
2 v	2001	101						335
3 v	2002	102						390
4 v	2003	100	415					415
5 v	2004	102	303					445
6 v	2005	101	285					493
7 v	2006	101	279					523
8 v	2007	95	269	593				593
9 v	2008	100	269	487				676
10 v	2009	96	258	445				717
11 v	2010	93	257	431				762
12 v	2011	97	263	426	867			867
13 v	2012	103	273	423	753			1047
14 v	2013	109	274	430	718	1393		1393
15 v	2014	112	279	433	708	1167		1648
16 v	2015	116	279	435	697	1087	1827	1827
17 v	2016	116	274	427	682	1028	1478	1833

Ikä vuoden lopussa	Kalenteri-vuosi	Seuraavina vuosina sijoitettuna olleiden osuus syntymä-vuonna sijoitetuista	Seuraavina vuosina sijoitettuna olleiden osuus 4-vuotiaana sijoitetuista	Seuraavina vuosina sijoitettuna olleiden osuus 8-vuotiaana sijoitetuista	Seuraavina vuosina sijoitettuna olleiden osuus 12-vuotiaana sijoitetuista	Seuraavina vuosina sijoitettuna olleiden osuus 14-vuotiaana sijoitetuista	Seuraavina vuosina sijoitettuna olleiden osuus 16-vuotiaana sijoitetuista	Osuus 2017 sijoitetuista
0 v	1999	100 %						6 %
1 v	2000	60 %						
2 v	2001	45 %						
3 v	2002	46 %						
4 v	2003	45 %	100 %					15 %
5 v	2004	46 %	73 %					
6 v	2005	45 %	69 %					
7 v	2006	45 %	67 %					
8 v	2007	42 %	65 %	100 %				23 %
9 v	2008	45 %	65 %	82 %				
10 v	2009	43 %	62 %	75 %				
11 v	2010	42 %	62 %	73 %				
12 v	2011	43 %	63 %	72 %	100 %			37 %
13 v	2012	46 %	66 %	71 %	87 %			
14 v	2013	49 %	66 %	73 %	83 %	100 %		56 %
15 v	2014	50 %	67 %	73 %	82 %	84 %		
16 v	2015	52 %	67 %	73 %	80 %	78 %	100 %	81 %
17 v	2016	52 %	66 %	72 %	79 %	74 %	81 %	

Liitetaulukko 17b. Vuonna 1999 syntyneiden lasten huostassaolot vuoden lopussa

Ikä vuoden lopussa	Kalenteri- vuosi	Huostaanotett una 31.12, jotka sijoitettuna 1999 eli syntymä- vuonna ja seuraavina vuosina	Huostaanotett una 31.12, jotka sijoitettuna 2003 eli 4- vuotiaana ja seuraavina vuosina	Huostaanotett una 31.12, jotka sijoitettuna 2007 eli 8- vuotiaana ja seuraavina vuosina	Huostaanotett una 31.12, jotka sijoitettuna 2011 eli 12- vuotiaana ja seuraavina vuosina	Huostaanotett una 31.12, jotka sijoitettuna 2013 eli 14- vuotiaana ja seuraavina vuosina	Huostaanotett una 31.12, jotka sijoitettuna 2015 eli 16- vuotiaana ja seuraavina vuosina	Huostaanotett una 31.12, vuonna 1999 syntyneistä yhteensä
0 v	1999	41						41
1 v	2000	63						103
2 v	2001	69						150
3 v	2002	75						200
4 v	2003	76	227					227
5 v	2004	83	244					275
6 v	2005	81	242					314
7 v	2006	85	243					357
8 v	2007	89	247	420				420
9 v	2008	89	244	422				468
10 v	2009	89	240	418				523
11 v	2010	88	240	402				551
12 v	2011	90	247	403	627			627
13 v	2012	91	250	403	651			697
14 v	2013	94	252	399	650	850		850
15 v	2014	102	256	404	640	922		1027
16 v	2015	105	253	401	623	906	1153	1153
17 v	2016	98	241	382	586	809	1077	1144

Ikä vuoden lopussa	Kalenteri- vuosi	Huostassa olleiden osuus vuoden lopussa syntymä- vuonna sijoitetuista	Huostassa olleiden osuus vuoden lopussa 4- vuotiaana sijoitetuna olleista	Huostassa olleiden osuus vuoden lopussa 8- vuotiaana sijoitetuna olleista	Huostassa olleiden osuus vuoden lopussa 12- vuotiaana sijoitetuna olleista	Huostassa olleiden osuus vuoden lopussa 14- vuotiaana sijoitetuna olleista	Huostassa olleiden osuus vuoden lopussa 16- vuotiaana sijoitetuna olleista	Osuus huostassa vuoden aikana sijoitetuista
0 v	1999	18 %						18 %
1 v	2000	47 %						32 %
2 v	2001	68 %						45 %
3 v	2002	74 %						51 %
4 v	2003	76 %	55 %					55 %
5 v	2004	81 %	81 %					62 %
6 v	2005	80 %	85 %					64 %
7 v	2006	84 %	87 %					68 %
8 v	2007	94 %	92 %	71 %				71 %
9 v	2008	89 %	91 %	87 %				69 %
10 v	2009	93 %	93 %	94 %				73 %
11 v	2010	95 %	93 %	93 %				72 %
12 v	2011	93 %	94 %	95 %	72 %			72 %
13 v	2012	88 %	92 %	95 %	86 %			67 %
14 v	2013	86 %	92 %	93 %	91 %	61 %		61 %
15 v	2014	91 %	92 %	93 %	90 %	79 %		62 %
16 v	2015	91 %	91 %	92 %	89 %	83 %	63 %	63 %
17 v	2016	84 %	88 %	89 %	86 %	79 %	73 %	62 %

Liitetaulukko 18a. Osuudet sijoitettuna olleista, elämänaikaisten sijoitusvuorokausien yhteenlaskettu kesto osuutena elämästä, %. Vuonna 2016 sijoitettuna olleista.

	0-17 v lkm	Osuus
Alle 1 % elämästä sijoitettuna	1 152	8 %
1–4% elämästä sijoitettuna	2 350	16 %
5–50 % elämästä sijoitettuna	6 293	43 %
51–94 % elämästä sijoitettuna	3 693	25 %
Yli 95% elämästä sijoitettuna	1 191	8 %
Yht 0–17-vuotiaat	14 679	100 %

Liitetaulukko 18b. Osuudet sijoitettuna olleista, elämänaikaisten sijoitusvuorokausien yhteenlaskettu kesto. Vuonna 2016 sijoitettuna olleista.

	0-17 v lkm	Alin neljännes
Alle 30 vrk elämästä sijoitettuna	1 126	8 %
31–90 vrk elämästä sijoitettuna	1 312	9 %
4–12kk elämästä sijoitettuna	2 601	18 %
1–3 vuotta elämästä sijoitettuna	2 997	20 %
4–6 vuotta elämästä sijoitettuna	2 861	19 %
yli 6 vuotta elämästä sijoitettuna	3 782	26 %
Yht 0–17-vuotiaat	14 679	100 %

Liitetaulukko 19. Sijoituspaikat 31.12.2016, huostaanotetut 0–17-vuotiaat, 2016.

	0-2 v	3-6 v	7-12 v	13-15 v	16-17 v	Yhteensä
Perhehoito	264	1 006	2 053	1 044	587	4 954
Ammatillinen perhekotihoito	3	63	388	415	344	1 213
Laitohoito	5	37	353	796	1 055	2 246
Muu sijoitus	4	30	106	99	174	413
Yhteensä	276	1 136	2 900	2 354	2 160	8 826
<i>Perhehoito</i>	96 %	89 %	71 %	44 %	27 %	56 %
<i>Ammatillinen perhekotihoito</i>	1 %	6 %	13 %	18 %	16 %	14 %
<i>Laitohoito</i>	2 %	3 %	12 %	34 %	49 %	25 %
<i>Muu sijoitus</i>	1 %	3 %	4 %	4 %	8 %	5 %

Liitetaulukko 20. Sijoitusvuorokausien jakautuminen 2016. Mukana vain 0–17-vuotiaiden sijoitusvuorokaudet.

Sijoitusmuodon mukaan		
	vuorokaudet	%
Perhehoito	2 007 223	52 %
Ammatillinen perhekoti	515 691	13 %
Laitoshoito	1 158 605	30 %
Muu	204 899	5 %
Yhteensä	3 886 418	100 %
Sijoituspaikan mukaan		
Sukulaisperhe tai läheisperhe	287 824	7 %
Sijaisperhe	1 719 399	44 %
Ammatillinen perhekoti (perhekotilupa)	337 785	9 %
Ammatillinen perhekoti (laitoslupa)	177 906	5 %
Lastensuojelulaitos	1 014 533	26 %
Perhekuntoutusyksikkö	85 255	2 %
Koulukoti	37 564	1 %
Päihdehoitolaitos	9 983	0 %
Kehitysvammalaitos	11 270	0 %
Oma koti (vanhemman kanssa)	122 438	3 %
Itsenäinen tuettu asuminen	7 888	0 %
Muu sijoittaminen kodin ulkopuolelle	72 995	2 %
Vankila	1 578	0 %
Yhteensä	3 886 418	100 %
Sijoituspäätöspäätöksen mukaan		
Avohuollon sijoitus	541 887	14 %
Kiireellinen sijoitus	225 011	6 %
Huostaanotto	2 318 868	60 %
Tahdonvastainen huostaanotto	751 884	19 %
Jälkihuolto	48 768	1 %
Yhteensä	3 886 418	100 %

Laatuseloste

Lastensuojelu

Tilastotietojen relevanssi

Lastensuojelutilasto sisältää tietoja kodin ulkopuolelle sijoitetuista sekä lastensuojelun avohuollon asiakkaina olleista lapsista ja nuorista. Kodin ulkopuolelle sijoitettuja lapsia ja nuoria koskeva tilastoraportti laaditaan kunnilta saadun lastensuojelun rekisteritiedon sekä lastensuojelun avohuollon asiakkaita koskevan tilastotiedon pohjalta.

Lastensuojelurekisteriin kerättävät tiedot saadaan henkilötasoisina kunnista vuosittain. Tilastossa julkaistaan tietoa avohuollon tukitoimena, kiireellisenä sijoituksena, huostaan otettuna tai jälkihuoltona sijoitetuista lapsista ja nuorista. Tilasto sisältää myös tiedot lapsen tai nuoren sijoituspaikasta ja sijoituksen kestosta.

Kunnilta kerättävät, lastensuojelun avohuollon toimintaa koskevat tiedot ovat summatietoa. Lomakkeella pyydetään lukumäärätietoja lastensuojelun avohuollon työskentelyprosessin eri vaiheissa olevista asiakkaista, lapsista ja nuorista ikäryhmittäin.

Väkilukutiedot ovat ajankohdalta 31.12.2016.

Lastensuojelutilasto julkaistaan kerran vuodessa tilastoraporttina. Lastensuojelutilaston ennakkotiedot julkaistaan vuosittain huhtikuussa. Ennakkotilastossa julkaistaan edellisen vuoden tiedot jotka on toimitettu THL:ään 15.3. mennessä.

Käytetyt käsitteet ja määritelmät on selitetty tilastoraportin tekstiosassa.

Raportti on tarkoitettu hallintoviranomaisille, kunnille, tutkijoille, opiskelijoille ja muille, joilla on tarve saada tietoa ja lukumääriä kodin ulkopuolelle sijoitetuista lapsista ja nuorista.

Tietojen käsittely perustuu lakiin Terveyden ja hyvinvoinnin laitoksesta (668/2008) sekä Sosiaali- ja terveysalan tutkimus- ja kehittämiskeskuksen (Stakes) tilastotoimesta annettuun lakiin (409/2001).

Menetelmäkuvaus

Tiedot kodin ulkopuolelle sijoitetuista lapsista ja nuorista sekä tiedot lastensuojelun avohuollon toiminnasta kerätään vuosittain Suomen kaikista kunnista. Kunnille lähetetään kerran vuodessa tietopyyntö, jossa kuntia pyydetään annettuun määräaikaan mennessä kirjautumaan Lasu-Netti -verkkopalveluun ja tarkistamaan avoimet sijoitukset, kirjaamaan muutokset sijoituksissa sekä ilmoittamaan uudet sijoitukset. Tietoja pyydetään myös lastensuojelun avohuollon toimintaa kuvaavaan tilastoon. Lastensuojeluaineisto saadaan sähköisessä muodossa Lasu-Netti -verkkopalvelun kautta ja se päivitetty THL:n tietokantaan.

Niille, jotka eivät vastaa määräaikaan mennessä, lähetään muistutus.

Tietojen oikeellisuus ja tarkkuus

Lastensuojelurekisteri sijoituksista ja huostaanotoista

Lastensuojelurekisteriin ilmoitettuja tietoja voidaan pitää luotettavina koska sijoitustiedoissa on mukana henkilötunnus. Mahdollisia virheitä pystytään näin jäljittämään ja korjaamaan henkilötunnusten avulla.

THL:ään saatuun aineistoon tehdään tiettyjä oikeellisuustarkistuksia. Esimerkiksi huostassa oleva lapsen on oltava alle 18-vuotias ja, kodin ulkopuolelle sijoitettu nuori on alle 21-vuotias.

Kunnat korjaavat usein aiempina vuosina antamia sijoitustietoja. Tämä johtunee siitä että kuntien asiakastietorekisteriä päivitetään vielä THL:n tilastoon annettujen tietojen jälkeen. THL:n tilastoa päivitetään ja korjataan tällöin kuntien antamien tietojen perusteella ja näin myös aiemmin julkaistut vuosittaiset aikasarjatiedot muuttuvat korjausten myötä.

Mikäli lapsi tai nuori on saman vuoden aikana ollut sijoitettuna useamman kuin yhden kunnan toimesta, julkaistaan sijoitustieto viimeisimmän sijoituskunnan mukaan. Myös siinä tapauksessa, että lapsi tai nuori on vuoden aikana ollut sijoitettuna eri perusteella ja/tai useammassa kuin yhdessä sijoituspaikassa, julkaistaan sijoitustieto viimeisimmän sijoitustiedon mukaan.

Lastensuojelun avohuolto

Lastensuojelun avohuollon tiedot toimitetaan summatasolla ilman henkilötunnuksia. Tilastoon toimitettavien tietojen laatu on vaihdellut sen olemassa olon aikana. Kunnat eivät ole aina pystyneet toimittamaan kaikkia pyydettyjä tietoja THL:n tilastointia varten.

Uusi 1.4.2015 voimaan tullut sosiaalihuoltolaki selkiyttää lastensuojelun asiakkaan määritelmää. Lastensuojelun asiakkuus alkaa kun palvelutarpeen arvion perusteella nähdään että lastensuojelulle ja lastensuojelun palveluille on tarvetta. Ennen voimaan tullutta sosiaalihuoltolakia (1.4.2015) lastensuojelun asiakkuus alkoi silloin, kun lastensuojelun tarvetta ryhdyttiin selvittämään.

Julkaistujen tietojen ajantasaisuus ja oikea-aikaisuus

Lastensuojelutilasto on THL:n kerran vuodessa tuottama tilasto. Tarkistetut tiedot julkistetaan vuoden lopussa joko marraskuussa tai joulukuussa.

THL:ään, määräaikaan mennessä (15.3.) toimitetuista lastensuojelutiedoista julkaistaan ennakkotiedot. Ennakkoon julkaistavaan tilastoon poimitaan muutama keskeinen kuntakohtainen luku. Koko maan lukuja ei julkaista ennakkoon, mikäli kaikki kunnat eivät ole palauttaneet tietojään pyydettyyn päivään mennessä.

Tietojen saatavuus ja läpinäkyvyys/selkeys

Lastensuojelurekisteristä julkaistu tilastoraportti päivitetään THL:n verkkosivuille osoitteeseen: <http://www.thl.fi/tilastot/lastensuojelu>.

Lastensuojelutietoja voi poimia myös Sotkanet-verkkopalvelusta. Palvelu löytyy osoitteesta www.sotkanet.fi. Lastensuojeluilindikaattorit saa näkyviin asiasanalla **lastensuojelu**.

Ajankohtaista lastensuojeluun liittyvää tietoa löytyy myös Lastensuojelun käsikirjasta osoitteessa : www.lastensuojelunkäsikirja.fi.

Kuntien sosiaalitoimistot saavat sähköpostilla ilmoituksen lastensuojelutietojen julkistamisesta. Vastaukset saadaan kunnilta lähes 100 prosenttisesti.

Tilastojen vertailukelpoisuus

THL (Stakes 31.12.2008 asti) on toimittanut ja kerännyt lastensuojelutietoja alkaen vuodesta 1991, mistä lähtien on olemassa vertailukelpoista aikasarjaa. Käsitteet ja määritelmät ovat pysyneet samansisältöisinä aina vuoteen 2007 asti. Uusi lastensuojelulaki astui voimaan 1.1.2008. Uuden lastensuojelulain myötä myös valtakunnallisen lastensuojelutilaston tietosisältöä uudistettiin. Uudistetun lastensuojelutilaston sisältöä suunnitteli ja sen sisällöstä päätti työryhmä, jossa olivat edustettuina Sosiaali- ja terveysministeriö, Kuntaliitto, Etelä-Suomen Sosiaalialan osaamiskeskus, Kuusikkokunnista Helsinki ja Vantaa sekä silloinen Stakes. Lastensuojelurekisterissä muutokset kohdistuivat lähinnä lasten ja nuorten sijoituspaikkatietoihin. Sen sijaan lastensuojelun avohuollon toimintaa koskeva tilastointi uudistui kokonaan.

Tilastointiin, uuden lastensuojelulain myötä tehdyt muutokset on luettavissa vuosia 2010, 2011, 2012, 2013 ja 2014 koskevien tilastoraporttien laatuselosteista.

Tämä tilastoraportti perustuu kuntien THL:ään ilmoittamiin tilastovuotta 2016 koskeviin lastensuojelutietoihin. Aiemmin julkaistuja lastensuojelutietoja on tarkistettu ja päivitetty kuntien antamien korjausten mukaisesti.

Selkeys ja eheys/yhtenäisyys

Tilastoraportti sisältää koko maan kattavasti tiedot kodin ulkopuolelle sijoitetuista lapsista ja nuorista sekä lastensuojelun avohuollon asiakkaiden lukumäärät.

Kodin ulkopuolelle sijoitettujen lasten sijoitusten kestot 2016 -tilastoraportin erityiskysymykset

Käytetty aineisto perustuu lastensuojelurekisterin tietoihin sijoitetuista ja huostaanotetuista lapsista. Avohuollon tiedonkeruun tietoja ei ole käytetty tilastoraportissa lainkaan.

Sijoitusten kestosta ei suunnitella vuosittain julkaistavaa omaa tilastoraporttia. Nyt tuotetut keskeiset seurantatiedot ovat jatkossakin saatavilla Lastensuojelun tietokantakuutioista.

Tilastoraportissa sijoituksia koskevat tiedot esitetään ensimmäisen kerran sijoitusepisodioiden kautta. Raporttia suunniteltaessa pohdittiin parasta episodin määritelmää sekä lastensuojelun käytäntöjen, että pienen otosaineiston perusteella. Samaan episodiin pohdittiin sisällytettävien sijoitusjaksojen, jotka alkavat enintään 14 tai 30 vuorokautta viimeisimmän sijoitusjakson päättymisestä. Lopulta valittiin enintään 30 vuorokautta, koska päättyneiden sijoitusten seuranta arveltiin helpommaksi tällä määritelmällä.

Vuoden 2016 aikana 14 679 lapsella (0–17) oli yhteensä 22 144 tilastoituvaa sijoitusjaksoa, jossa aloitettiin uusi sijoitus, uusittiin kiireellinen sijoitus, muutettiin sijoituksen päätöspäätöstä tai sijoituspaikkaa. Sijoitusjaksoja oli suhteessa lapsimäärään jonkun verran enemmän 0–2-vuotiailla ja teini-ikäisillä eli lapsilla, joilla on enemmän elämän ensimmäisiä sijoituksia.

Sijoitusepisodeja lapsilla oli vuoden aikana 15 359. Neljällä prosentilla lapsista (n=636) oli useampi kuin yksi episodi vuoden aikana. Samaan episodiin laskettiin siis kaikki sijoitukset, joiden väli on alle 30 vuorokautta. Kaikista episodeista, jotka kohdentuivat myös vuodelle 2016, 11 % oli sellaisia, jotka eivät olleet täysin ketjutettuja alkamaan toinen toistensa perään. Raportissa sijoitusten kestot on kuitenkin laskettu tosiasiallisista sijoituspäivistä. Esimerkiksi lapsi, joka on ollut sijoitettuna marraskuun kaksi ensimmäistä viikkoa ja joulukuun kaksi ensimmäistä viikkoa on ollut sijoitettuna 4 viikkoa eikä 6 viikkoa. Jos lapsi on lisäksi ollut sijoitettuna helmikuussa kuukauden, hänellä on vuoden aikana kaksi episodia.

Kaikista episodeista, jotka kohdentuivat myös vuodelle 2016, 7 prosentissa episodeja sijoitusjaksojen välisiä vuorokausia oli yhteensä enemmän kuin 7 vuorokautta ja 1 prosentissa episodeja enemmän kuin 30 vuorokautta. Aineiston pisimmät episodit kestävät lähes 18 vuotta, joten samassa episodissa voi olla useita ”aukkoja”. Nämä jaksojen väliset vuorokaudet ovat voineet tapahtua myös muuna vuonna kuin 2016. Yli 7 aukkovuorokautta sisältävistä episodeista yli puolet koostui useammasta kuin viidestä jaksosta. Toisaalta puolet yli 7 aukkovuorokauden jaksoista oli kestänyt vain 6 viikkoa. Episoditarkastelu siis yhdistää hyvin lyhyitä ja toistuvia jaksoja toisiinsa. Eniten jaksojen välisiä vuorokausia oli episodistatuksissa ’Elämän 1., jatkuu’, ’Jatko 1., jatkuu’, ’Uusi, jatkuu’ ja ’Useita 2016’ toisin sanoen episodistatuksissa, joille muutokset ovat muutenkin ominaisia ja joissa lapsi on vuoden lopussa sijoitettuna.