

14.5.2018 (Korjattu 2.4.2019 vastaamaan
18.10.2018 tilannetta¹)

Sosiaaliturvan menot ja rahoitus 2016

Päälöydökset

- Vuonna 2016 sosiaaliturvan menot olivat 68,8* miljardia euroa. Menot kasvoivat reaalisesti 2,1* prosenttia edellisvuodesta.
- Sosiaaliturvan menot ovat kasvaneet tasaisesti vuodesta 2000 lähtien, jolloin menojen reaaliarvo (42,3 mrd. €) oli noin 61 prosenttia nykymenoista.
- Vanhuuteen liittyvien menojen osuus sosiaaliturvan menoista on kasvanut 30,9 prosentista vuonna 2000 kolmanneksella vuoteen 2016 verrattuna.
- Sosiaaliturvan menojen suhde bruttokansantuotteeseen oli 31,9* prosenttia vuonna 2016, kun suhde vuonna 2000 oli 24,3 prosenttia.

Sosiaaliturvan menojen tasainen kasvu jatkui vuonna 2016

Vuonna 2016 Suomen sosiaaliturvan menot olivat 68,8* miljardia euroa. Menojen reaalikasvu oli 2,1* prosenttia.² Asukasta kohden menot olivat 12 508* euroa.

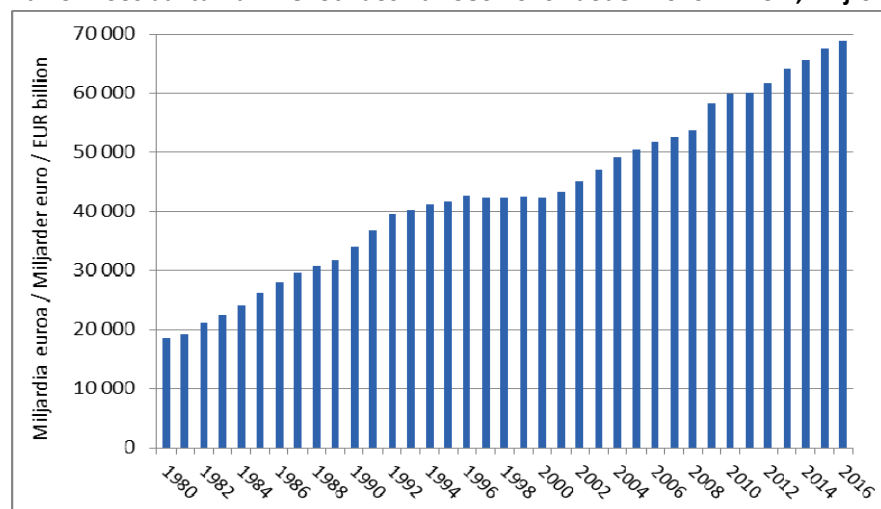
Sosiaaliturvan menoista suhteellisesti suurin osuus oli vanhuuteen liittyviä menoja.³ Sosiaaliturvan kaikista menoista noin 40,0* prosenttia (27,6* miljardia euroa) kohdistui vanhuuteen liittyviin eläkkeisiin ja palveluihin. Vanhuuteen liittyvien menojen reaalikasvu edellisvuodesta oli 4,3* prosenttia. Työttömyyteen käytettyjen sosiaaliturvan menojen osuuden reaalikasvu pysähtyi 8,1 prosenttiin työttömyyden kääntynyt laskuun vuonna 2016.

Suhteellisesti suurin muutos (28 %) sosiaaliturvan menoissa kohdistui 2,4 miljardin euron "muiden sosiaalimenojen" pääryhmään, mikä johtui pääosin vuoden 2016 maahanmuuttokustannuksista, joiden osuus oli yhteensä 1,1 prosenttia sosiaaliturvan menoista.

Sosiaaliturvan menojen suhde bruttokansantuotteeseen vuonna 2016 oli 31,9* prosenttia. Tilanne oli lähes sama kuin kahtena edellisena vuonna.

Vuonna 2016 sosiaaliturvan menojen suurin rahoittaja oli työnantajat, joiden osuus rahoituksesta oli 33,8* prosenttia. Valtion ja kuntien rahoitusosuus oli 47,9 prosenttia, missä kuntien osuus on lisääntynyt vuoden 2015 valtionosuusuudistuksen myötä.

Kuvio 1. Sosiaaliturvan menot vuosina 1980-2016 vuoden 2016 hinnoin, milj.€



Ari Virtanen
etunimi.sukunimi@thl.fi



Suomen virallinen tilasto
Finlands officiella statistik
Official Statistics of Finland

ISSN 1798-0887

1 Päivitykset (18.10.2018 = *) on selitetty raportin "Laatuselosteen" -osion "vuoden 2016 tilaston erityiskysymykset" -kappaleen lopussa.

2 Vuoden 2015 vuosimenoja (67,1 mrd. €) on korjattu tähän raporttiin, jolloin lisäyksenä on huomioitu seuraavat erät: erikoissairaanhoidon menokorjaus (+ 0,425 mrd. €) ja vuoden 2015 raportissa varsinaisten vanhuseläkkeiden osalta virheellisesti laskettu tieto TYEL:n varsinaisten vanhuseläkkeiden osuudesta (+ 0,4 mrd. €). [Päivitetty vuoden 2015 data löytyy liitetäulukosta 11a.]

3 Käytetty luokittelu on kuvattu kohdassa "Käsitteet ja määritelmät"

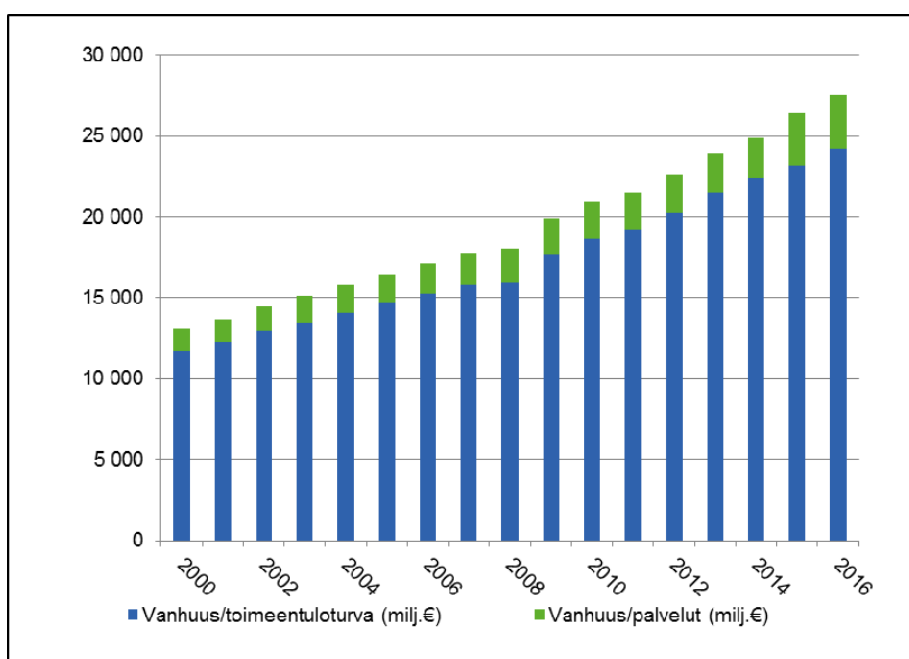
Sosiaaliturvan menojen rakenne

Vuonna 2016 Suomen sosiaaliturvan menot olivat 68,8* miljardia euroa. Sosiaaliturvan menot ovat kasvaneet tasaisesti vuodesta 2000 lähtien, jolloin menojen reaaliarvo (42,3 mrd. €) oli noin 61 prosenttia nykymenoista. Sosiaaliturvan menojen kasvu oli vuonna 2016 edellisvuodesta reaaliinnoin 2,1* prosenttia. Sosiaaliturvan menot olivat asukasta kohden 12 508* euroa (liitetaulukot 3 ja 4).

Vuonna 2016 vanhuuteen liittyvät eläkkeet ja palvelut muodostivat 40,0* prosenttia sosiaaliturvan menoista. Vanhuuteen liittyvät menot ovat yli kaksinkertaistuneet vuodesta 2000, jolloin ne olivat reaaliinnoin laskettuna noin 13 miljardia euroa, verrattuna vuoteen 2016, jolloin kustannukset olivat noin 27,6 miljardia euroa. Menojen osuus kaikista sosiaaliturvan menoista on samalla kasvanut noin kolmanneksella (vuonna 2000 osuus oli 30,9 prosenttia sosiaaliturvan menoista). (Liitetaulukot 2, 3 ja 10a sekä kuvio 2.)

Ryhmän menoista valtaosa koostuu vanhuuseläkkeistä. Eläkemenojen kasvun taustalla on sekä kansaneläkkeinä että työeläkkeinä maksettavien keskimääräisten vanhuuseläkkeiden euromäärien nousu että koko 2000-luvun kestänyt vanhuuseläkkeensaajien lukumäärän kasvu. Vuonna 2016 vanhuuseläkkeelle siirtyi 57 605 uutta henkilöä.⁴ Myös palvelujen ja erityisesti raskaampien palvelujen (esim. tehostettu palveluasuminen) käyttö sekä samalla myös kustannukset (12,0* % vanhuuteen liittyvistä menosta) ovat 2000-luvulla lisääntyneet.⁵

Kuvio 2. Vanhuuteen liittyvät sosiaaliturvan menot vuosina 2000–2016 vuoden 2016 hinnoin, milj. €



Toiseksi suurin sosiaaliturvan menoryhmä oli sairaus ja terveys, johon käytettiin vuonna 2016 noin 15,4* miljardia euroa eli 22,3* prosenttia sosiaaliturvan kokonaismenoista. Reaalimenot ovat lisääntyneet tasaisesti koko 2000-luvun, mutta laskivat vuonna 2016 edellisvuodesta 1,9 prosenttia. Perusterveydenhuollossa vähennystä oli 2,4 prosenttia ja erikoissairaanhoidossa 0,7 prosenttia. Sairaus ja terveys -pääryhmän suhteellinen osuus kaikista sosiaaliturvan menoista nousi 2000-luvulla vuoteen 2008 asti, jonka jälkeen osuus on laskenut. Sen sijaan toimintarajoitteisten pääryhmän osuus kaikista sosiaaliturvan menoista on koko 2000-luvun ollut laskeva ja oli 9,7* prosenttia vuonna 2016. Vuoden 2016 osalta myös toimintarajoitteisten pääryhmän reaaliinnoin (6,7 mrd €) laskivat - jo neljättä vuotta perättäin. (Liitetaulukot 2, 3, 4 ja 10a.)

4 Tilasto Suomen eläkkeensaajista 2016. Suomen virallinen tilasto (SVT). Eläketurvakeskus [Viitattu: 10.3.2018].

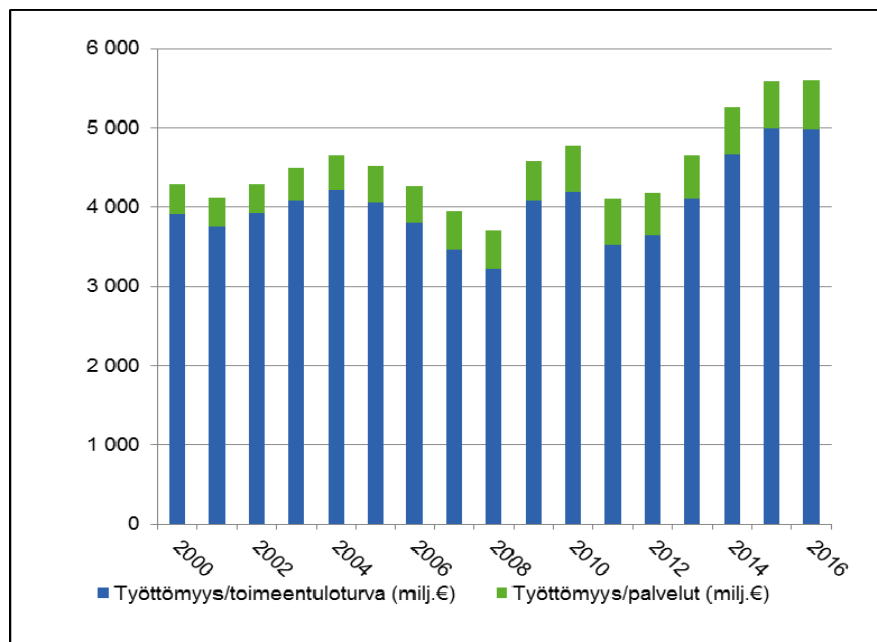
<http://www.etk.fi/julkaisu/tilasto-suomen-elakkeensaajista/>

5 Kotihoito ja sosiaalihuollon laitos- ja asumispalvelut 2016. Suomen virallinen tilasto (SVT). Tilastoraportti 42/2017,THL.

http://www.julkari.fi/bitstream/handle/10024/135607/Tr42_17.pdf?sequence=4&isAllowed=y

Vuonna 2016 viimeiset viisi vuotta jatkunut työttömyysmenojen kasvu pysähtyi, ja menojen (5,6 mrd. €) osuus oli 8,1 prosenttia kaikista sosiaaliturvan menoista (Liitetaulukot 2, 3 ja 10a sekä kuvio 3.). Kehitys johtui työttömyystilanteen kohenemisestä. Työttömiä oli vuonna 2016 keskimäärin 237 000 eli 15 000 henkeä vähemmän kuin vuotta aiemmin ja 15–74-vuotiaiden työttömyysaste oli vuonna 2016 keskimäärin 8,8 prosenttia, kun se vuonna 2015 oli 9,4 prosenttia.⁶ Kuitenkin yli vuoden työttöminä olleita pitkäaikaistyöttömiä oli edelleen 15–74 -vuotiaista 2,3 prosenttia eli saman verran kuin edellisvuonna.⁷ Työttömyysmenojen osuus sosiaaliturvan menoista väheni systemaattisesti vuoteen 2008 asti, jonka jälkeen osuus on vaihdellut vuosittain työttömyystilanteen mukaan, mutta ei ole enää noussut 2000-luvun alun lukemiin.

Kuvio 3. Työttömyyteen liittyvät sosiaaliturvan menot vuosina 2000–2016 vuoden 2016 hinnoin, milj. €



Suurin suhteellinen lisäys (28 %) sosiaaliturvan menoissa kohdistui ”muut sosiaaliturvan menot” -pääryhmään (2,4 Mrd €), joka sisältää mm. turvapaikanhakijoiden vastaanottokulut (Liitetaulukot 3, 4 ja 10a). Suomeen saapui vuonna 2015 ennätysmäärä turvapaikanhakijoita, yhteensä 32 476 henkilöä, kun vuosittainen määrä tätä ennen oli 5 000–6 000 henkilöä. Vuonna 2016 kulut kasvoivat vuoteen 2015 verrattuna noin 450 miljoonaa euroa, sillä vuoden 2015 turvapaikanhakijamäärän vaikutukset näkyivät pääasiassa vasta vuoden 2016 puolella, jolloin suurin osa hakemuksista ratkaistiin. Myös vastaanottokapasiteetin tarve oli suurimmillaan alkuvuodesta 2016 laskien sitä mukaan, kun hakemuksia ratkaistiin. Kaikkiaan maahanmuuttajien ja turvapaikanhakijoiden osuus sosiaaliturvan menoista oli 1,1 prosenttia (0,74 mrd. €).⁸

Vuonna 2016 jo edellisvuoden voimakkaasti lisääntynyt asumisen pääryhmän menojen kasvu jatkui ja oli reaalisesti 13 prosenttia suurempi edelliseen vuoteen verrattuna (Liitetaulukot 3, 4 ja 10a). Tuen määrää (1.6 mrd. €) lisäsi sekä pitkäaikaistyöttömyyden jatkuminen korkealla tasolla että syksyllä 2015 käyttöön otettu ansiotulovähennys, joka lisäsi työssäkäyvien asumistuen saajien määrää. Vuoden 2016 lopulla yleistä asumistukea saaneiden ruokakuntien ja henkilöiden määrä oli kasvanut 9 prosenttia edellisen vuoden vastaavasta ajankohdasta.⁹

Toimeentuloturvan ja palveluiden osuus sosiaaliturvan menoista

Sosiaaliturvan menot jaetaan ”toimeentuloturvaan”, johon kuuluvat esimerkiksi eläkkeet, päivärahat, lapsilisät ja toimeentulotuki, sekä ”palveluihin tai hyödykkeisiin”, jotka voivat olla joko suoraan saatavia ja niiden käytöstä maksettuja

6 Työvoimatutkimus 2016. (SVT). Tilastokeskus. [Viitattu 10.3.2018]. http://tilastokeskus.fi/til/tyti/2016/13/tyti_2016_13_2017-04-12.fi.pdf.

7 Ks. Eurostat-data: <http://ec.europa.eu/eurostat/tgm/table.do?tab=table&init=1&language=en&pcode=tesem130&plugin=1> [Viitattu 20.3.2018]

8 Ks. https://migri.fi/artikkeli/-/asset_publisher/maahanmuuttoviraston-vuosi-2016-ennatysmaara-turvapaikkapaatoksia-vastaanotto-edelleen-suurin-menoera [viitattu 30.2.2018].

9 Kelan asumistukitilasto 2016. (SVT). Kela. [Viitattu: 20.3.2018].: http://www.kela.fi/vuositilastot_kelan-asumistukitilasto

korvauksia. Vuonna 2016 sosiaaliturvan menoista toimeentuloturvan osuus oli 61,4* prosenttia ja palvelujen 38,6* prosenttia. (Liitetaulukot 5a, 5b ja 10a).

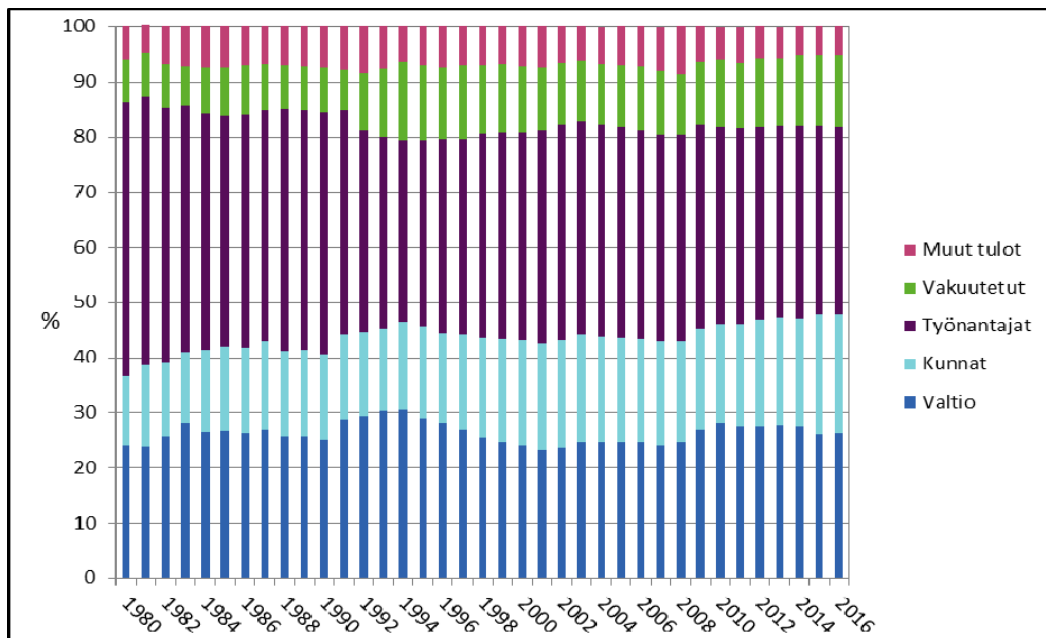
Toimeentuloturvamenojen osuus sosiaaliturvan menoista nousi nopeasti 1990-luvun laman alussa (1995), laski sen jälkeen aina vuoteen 2008 asti, minkä jälkeen menojen osuus on pysynyt tasaisena. Vanhusten pääryhmän osalta toimeentuloturvan ja palvelujen osuudet ovat koko tämän ajan pysyneet kuitenkin suhteellisen muuttumattomana.

Toimeentuloturvan ja palvelumenojen välillä on ollut vuosittaista vaihtelua. Viimeisen kahden vuoden aikana muutoksia ovat aiheuttaneet Tilastokeskuksen kuntatalouden (palvelujen) tilastoinnissa jo vuonna 2015 tapahtuneet tehtäväluokkien sisällölliset muutokset, joissa muun muassa aikaisemmin perusterveydenhuollon avohoitoon sisältyneiden kotisairaanhoidon menot sisällytettiin osaksi vanhusten (ja myös vammaisten) kotihoidon menoja. Myös vuoden 2015 maahanmuutto kasvatti muiden sosiaamenojen ryhmän palvelumenojen määrää - erityisesti vuonna 2016.

Sosiaaliturvan menojen rahoitus

Vuonna 2016 sosiaaliturvamenojen suurin rahoittaja oli työnantajat, joiden osuus rahoituksesta oli 33,8*prosenttia. Työnantajien maksuosuus on pienentynyt lähes yhtäjaksoisesti vuodesta 2003 alkaen. Valtion ja kuntien rahoitusosuus sosiaaliturvan kokonaismenoista oli yhteensä 47,9 prosenttia. Kuntien osuudessa oli huomattava nousu vuonna 2015 valtionosuuskriteerien muuttuessa.¹⁰ Vuonna 2016 vakuutettujen osuus sosiaaliturvamenojen rahoituksesta oli 13,3 prosenttia ja muiden tulojen, lähinnä sosiaalivakuutuksen pääomatulojen osuus 5,0 prosenttia. (Liitetaulukot 6 ja 10a sekä Kuvio 4.)

Kuvio 4. Sosiaaliturvan menojen rahoitus vuosina 1980–2016, %.

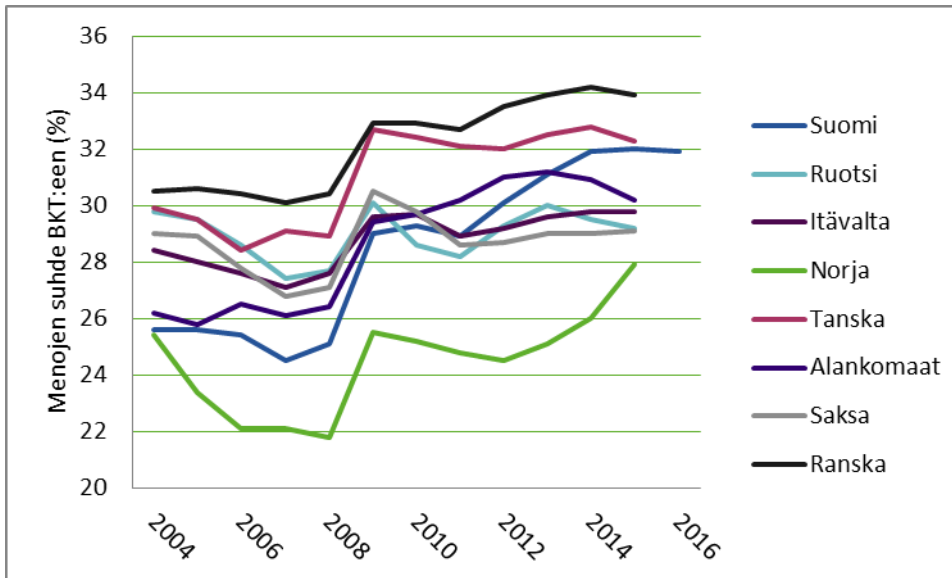


¹⁰ Vuoden 2015 raportin tietoja on korjattu rahoituksen osalta kuviossa 4 niin, että jos rahoitus ei ole suoraan saatavissa eri etuuksien mukaan, se kohdennetaan laskennallisesti eri etuuksista saatavan etuuskokonaisuuden rahoituslähteiden rahoitusosuuksien suhteessa. (Liitetaulukko 11a, Käsitteet ja määritelmät / rahoitus).

Sosiaaliturvan menot suhteessa bruttokansantuotteeseen

Vuonna 2016 sosiaaliturvan menojen suhde bruttokansantuotteeseen oli 31,9* prosenttia, mikä on samalla tasolla kuin kuin edellisenä vuonna korjattujen vuoden 2015 tietojen mukaan - sen sijaan vuonna 2000 sosiaaliturvan menojen suhde bruttokansantuotteeseen oli 24,3 prosenttia (Liitetaulukko 7). Vuonna 2016 sosiaaliturvan menot ja bruttokansantuote kasvoivat käyvin hinnoin noin 2,9 prosenttia, mikä selittää sosiaaliturvan menojen muuttumattoman suhteen bruttokansantuotteeseen.¹¹

Kuvio 5. Sosiaaliturvan menot suhteessa bruttokansantuotteeseen eräissä Pohjoismaissa ja EU-maissa vuosina 2004–2016, %



Lähde: Eurostat¹²

Sosiaaliturvan menojen bruttokansantuotesuhteessa on suurta vaihtelua EU-maiden välillä. Sosiaaliturvan menojen suhde bruttokansantuotteeseen oli vuonna 2015 korkein Ranskassa (33,9 %) ja alhaisin Romaniassa (14,6 %). Pohjoismaista sosiaaliturvamenojen suhde bruttokansantuotteeseen oli vuonna 2015 korkein Tanskassa (32,3 %) ja alhaisin Islannissa (22,8 %). Kansainvälisissä vertailuissa on huomioitava, että sosiaaliturvan osuus bruttokansantuotteesta vaihtelee niin sosiaaliturvan järjestämistavan, sosiaaliturvan kustannusten kuin bruttokansantuotteen kehittymisen mukaan. (Liitetaulukko 8.)

11 Kansantalouden tilinpito. Suomen virallinen tilasto (SVT). Tilastokeskus: [Viitattu: 20.3.2018].

http://tilastokeskus.fi/til/vtp/2016/vtp_2016_2018-01-31_tau_001_fi.html

12 Eurostat, <http://ec.europa.eu/eurostat/tgm/table.do?tab=table&init=1&language=en&pcode=tps00098&plugin=1> [Viitattu 20.3.2018].

Käsitteet ja määritelmät

Kansallinen sosiaaliturvan menot ja rahoitus -tilasto ja ESSPROS-tilastointikehikko

Terveyden ja hyvinvoinnin laitoksessa (THL) laadittava sosiaaliturvan menot ja rahoitus -tilasto noudattaa vuonna 1996 hyväksyttyä ja vuonna 2012 päivitettyä EU:n sosiaaliturvan tilastointijärjestelmää (ESSPROS, The European System of Integrated Social Protection Statistics)¹³. Manuaalia on päivitetty tämän jälkeen vuonna 2016, mutta tämä tiedonkeruu perustuu vielä pääosin vuoden 2012 manuaalin luokituksiin.

EU:n sosiaaliturvan tilastointijärjestelmään kuuluvat kaikki julkisen tai yksityisen sektorin toimijoiden toimenpiteet, joiden tarkoituksena on turvata yksilön ja perheen kohtuullinen elämisen taso ja toimeentulo tiettyjen sosiaalisten riskien ja tarpeiden varalta.

Turva kattaa sairaudesta ja terveydestä, toimintarajoitteisuudesta ja työkyvyttömyydestä, vanhuudesta, perheen huoltajan kuolemasta, perheistä ja lapsista, työttömyydestä, asumisesta sekä sosiaalisesta syrjäytymisestä johtuvia riskejä ja tarpeita.

Sosiaalietuudet luokitellaan karkeasti rahamääriin (toimeentuloturvana maksettuihin) etuihin ja luontoismuotoisiin (palveluina, tavaroina ja kulujen korvauksina annettaviin) etuihin. Kansallisessa raportoinnissa jako esitetään muodossa toimeentuloturvana maksettavat vs. palveluina annettavat sosiaaliturvaetuudet.

ESSPROS-tilastoinnissa sosiaaliturvan määritelmä edellyttää, että toimenpiteeseen ei liity samanaikaista vastavuoroisuutta. Tämä sulkee sosiaaliturvan piiristä kaikki sellaiset toimenpiteet, joissa vastaanottaja on velvollinen samanaikaisesti antamaan jotakin samanarvoista vastineeksi. Sosiaaliturvan ulkopuolelle jää esimerkiksi se osa terveydenhuollon ja muiden etuuksien kustannuksista, joka edunsaajan on maksettava itse. Näin ESSPROS-tilastoinnissa sosiaaliturvan menot lasketaan nettokustannuksina, joihin eivät sisälly asiakasmaksut. Tässä raportissa asiakasmaksut on kuitenkin lisätty erillisenä sarakkeena liitetaulukoihin 10a ja 11a.

Seuraavassa on kuvattu lyhyesti kunkin ESSPROS -kohderyhmän (tai -pääryhmän) sisältö Suomen tilastossa (sisältöihin liittyvät luvut löytyvät liitetaulukosta 10a).

Sairaus ja terveys

Rahamääräinen tai luontoismuotoinen toimeentuloturva ja tuki, joka liittyy fyysiseen tai psyykkiseen sairauteen toimintarajoitteisuutta lukuun ottamatta. Kaikki sairaan- ja terveydenhuolto sisältyy ryhmään riippumatta tarpeesta tai riskistä, jonka takia etuus annetaan.

Toimeentuloturvana maksettavat etuudet sisältävät sairaus-, tapaturma- ja liikennevakuutuksen päivärahat, sairauskassojen päivärahat sekä sairausajan palkan.

Palveluina annettavat sosiaaliturvaetuudet kattavat perusterveydenhuollon avo- ja vuodeosastohoidon, suun terveydenhuollon, erikoissairaanhoidon avo- ja vuodeosastohoidon, kotisairaalatoiminnan (ennen vuotta 2015 myös perusterveydenhuollon kotisairaanhoidon), sairausvakuutuksen sairaanhoito-, työterveys- ja opiskelijaterveydenhuoltokorvaukset¹⁴, lakisääteiset liikenne- ja tapaturmavakuutuskorvaukset, sairauskassojen maksamat korvaukset sekä luokassa ”Muut” Raha-automaattiyhdistyksen eri kansanterveysjärjestöille myöntämät tuet.

13 ESSPROS Manual and user guidelines. The European System of Integrated Social Protection Statistics (ESSPROS). 2012 edition. Eurostat, Methodologies and Working papers, ISBN: 978-92-79-24751-4 [viitattu: 8.3.2017]. :

<http://ec.europa.eu/eurostat/documents/3859598/5922833/KS-RA-12-014-EN.PDF/6da3b2bf-85ba-4665-b318-a41d6a2df37f>

14 Opiskelijaterveydenhuolto lasketaan sairauden ja terveyden kohderyhmään, koska YTHS:n palvelut määrittellen perusterveydenhuoltoon kuuluviksi erityispalveluiksi. Sairausvakuutuslain 13 luvun 11–14 §:ssä säädetään niistä perusteista joilla Kansaneläkelaitos voi suorittaa YTHS:lle kohtuullisen korvauksen sen järjestämän perusterveydenhuollon kustannuksista. Perusterveydenhuollolla tarkoitetaan opiskelijoiden terveyden edistämisen ja sairauksien ehkäisyn sekä hoidon kannalta tarpeellista toimintaa, yleis- ja erikoislääkäritasoisien avosairaanhoidon palveluja, mielenterveystyötä sekä suun terveydenhuoltoa lukuun ottamatta oikomishoidon sekä proteettisten ja hammasteknisten toimenpiteiden kustannuksia.

Toimintarajoitteisuus

Rahamääräinen tai luontoismuotoinen toimeentuloturva ja tuki (muu kuin terveydenhuolto) henkilöille, jotka eivät fyysisesti tai psyykkisesti pysty täysimääräisesti osallistumaan sosiaaliseen tai taloudelliseen toimintaan.

Toimeentuloturvana maksettavat etuudet kattavat työkyvyttömyys- ja tapaturmavakuutuksen eläkkeet, liikennevakuutuksen jatkuvat korvaukset, erityishoito- ja kuntoutusrahat, vammaiseturvat, eläkkeensaajien hoitotuki, ruokavaliokorvaus (poistui 2016 alusta) ja sotilastapaturmakorvaukset.

Palveluina annettavat sosiaaliturvaetuudet sisältävät vammaisten laitos- ja ympärivuorokautisen hoidon palvelut (2015 lähtien tarkemmin eriteltyinä, mikä pienensi kuntien muihin sosiaalimenoihin ennen kuuluneiden ympärivuorokautisen vammaisten palvelujen laskennallisesti arvioituja euromääriä), vammaispalvelut, kotihoidon (2015 lähtien laskennallinen osuus kotipalveluista ja kotisairaanhoidosta), omaishoidon tuen, vammaisten työllistymistä tukevan toiminnan (2015 lähtien laskennallinen arvio osana vammaisten työtoimintaa), kuntoutuspalvelut sekä luokassa "Muut" vammaisten asumispalvelut, joissa hoiva ei ole ympärivuorokautista (ennen vuotta 2015 myös nämä sisältyivät Muut-ryhmään), vammaisten päivä- ja työtoiminnan, vammaisten perhehoidon sekä vammaispalvelulain mukaiset palvelut ja tukitoimet. Lisäksi luokkaan "Muut" sisältyy Raha-automaattiyhdistyksen aistivammais- ja invalidityöhön myöntämät tuet. Vuodesta 2008 alkaen eläkkeensaajan hoitotuki ei enää ole eläkkeen osa ja se sisältyy nyt kokonaan tähän kohderyhmään.

Vanhuus

Rahamääräinen tai luontoismuotoinen toimeentuloturva ja tuki (muu kuin terveydenhuolto), joka liittyy vanhuuteen.

Toimeentuloturvana maksettavat etuudet kattavat vanhuus- ja varhennetut vanhuuseläkkeet, luopumistuet, -korvaukset ja -eläkkeet, osa-aikaeläkkeet sekä rintamalisät. Vuodesta 2008 alkaen eläkkeensaajan hoitotuki ei enää ole eläkkeen osa ja se on siirretty toimintarajoitteisuus-kohtaan. Eläkkeensaajan asumistuki on vastaavasti siirretty kohtaan asuminen.

Palveluina annettavat sosiaaliturvaetuudet puolestaan kattavat ikääntyneiden laitospalvelut ja ympärivuorokautisen hoidon palvelut (2015 lähtien tarkemmin eriteltyinä, mikä lisäsi kuntien muihin sosiaalimenoihin ennen kuuluneiden ympärivuorokautisen vanhusten palvelujen laskennallisesti arvioituja euromääriä), pois lukien ikääntyneiden terveyskeskusten vuodeosastohoitoa, joka sisältyy sairaus ja terveys -kohderyhmän luokkaan 1.2.1.2., kotihoidon (2015 lähtien laskennallinen osuus kotipalveluista ja kotisairaanhoidosta), omaishoidon tuen sekä luokassa "Muut" ikääntyneiden asumispalvelut, joissa hoiva ei ole ympärivuorokautista (ennen vuotta 2015 myös nämä sisältyivät Muut-ryhmään), ikääntyneiden päivätoiminnan, perhehoidon sekä ikääntyneiden palveluiden suunnittelun ja ohjauksen. Lisäksi luokkaan "Muut" sisältyy Raha-automaattiyhdistyksen ikäihmisten toimintaan myöntämät tuet.

Leski ja muut omaiset

Rahamääräinen tai luontoismuotoinen toimeentuloturva ja tuki, joka liittyy perheenjäsenen kuolemaan.

Toimeentuloturvana maksettavat etuudet sisältävät perhe-eläkkeet ja ryhmähenkivakuutukset.

Palveluina annettavat sosiaaliturvaetuudet kattavat hautausavustukset.

Perhe ja lapset

Rahamääräinen tai luontoismuotoinen tuki (muu kuin terveydenhuolto), joka liittyy raskauden, synnytyksen ja adoption, lasten kasvatukseen ja muista perheenjäsenistä huolehtimisen kustannuksiin.

Toimeentuloturvana maksettavat etuudet sisältävät äitiysavustuksen, vanhempainpäivärahat, vanhempainpäivärahakauden palkat, lasten kotihoidontuet, lapsilisän ja elatustuen.

Palveluina annettavat sosiaaliturvaetuudet kattavat lasten päivähoidon (varhaiskasvatuksen), yksityisen hoidon tuen, lastensuojelun laitos- ja perhehoidon, lastensuojelun avohuoltopalvelut, kodinhoitoavun, kasvatus- ja perheneuvonnan, ensi- ja turvakotien menot sekä luokassa "Muut" kuntien ja kuntayhtymien järjestämät muut lasten ja perheiden avopalvelut. Lisäksi luokkaan "Muut" sisältyvät Raha-automaattiyhdistyksen tuet lastensuojelua ja nuorisotyötä järjestäville organisaatioille ja yhdistyksille.

Työttömyys

Rahamääräinen tai luontoismuotoinen toimeentuloturva ja tuki, joka liittyy työttömyyteen.

Toimeentuloturvana maksettavat etuudet sisältävät perus- ja ansiopäivärahan, työmarkkinatuen, vuorottelukorvaukset ja maahanmuuttajien kotoutumistuen. Vuonna 2015 kotoutumistukena maksettavasta erillisestä työmarkkinatuesta luovuttiin.

Palveluina annettavat sosiaaliturvaetuudet sisältävät korvaukset joihin sisältyvät työvoimapalvelut ja työvoimapolitiittinen aikuiskoulutus. Työttömyysmenoihin ei lasketa sellaisia työnantajien kuluja, joista koituu etua sekä työnantajalle, että työntekijälle, koska ne ovat välttämättömiä työnantajan tuotantoprosessille. Esimerkiksi palkkatukea ei sisällytetä sosiaaliturvan menoihin.

Asuminen

Kohderyhmään ”asuminen” kuuluvat viranomaisten toimenpiteet, joiden tarkoituksena on auttaa kotitalouksia selviytymään asumiseen liittyvistä menoista. Keskeinen peruste asumismenojen määrittelyssä on se, että tuen myöntämiseen kuuluu tarveharkinta.

Asumiseen kohdistuvat sosiaaliturvan menot koostuvat kokonaan *palveluina* annetuista etuuksista. Nämä etuudet kattavat vuokra-asunnossa ja omistusasunnossa asuville maksettavat asumistuet. Vuodesta 2008 alkaen myös eläkkeensaajan asumistuki sisältyy tähän kohtaan. Aiemmin eläkkeensaajan asumistuki jakaantui Toimintarajoitteisuus- ja Vanhuus -kohderyhmiin.

Opiskelijoista yleisen asumistuen piiriin kuuluvat ne, jotka asuvat omassa tai puolison omistamassa omistusasunnossa, oman tai puolison lapsen kanssa, vanhempiensa luona osana vanhempansa asumistukiruokakuntaa ja ne, jotka ovat saaneet kielteisen opintotukipäätöksen. Yleistä asumistukea ei sen sijaan myönnetä opiskelijalle, jolla on oikeus opintotuen asumislisään tai maksuttomaan asuntolaan oppilaitoksessa.¹⁵ Viimeksi mainitut menot eivät sisälly ESSPROS-tilastointiin.

Muu sosiaaliturva

Rahamääräiset tai luontoismuotoiset etuudet (muut kuin terveydenhuolto), jotka on nimenomaan tarkoitettu estämään sosiaalista syrjäytymistä ja jotka eivät kuulu muiden kohderyhmien etuuksiin.

Toimeentuloturvana maksettavat etuudet kattavat toimeentulotuen, sotilasavustuksen, sekä luokassa ”Muut” takuueläkkeen.

Palveluina annettavat sosiaaliturvaetuudet kattavat kotouttamisen (ml. maahanmuuttoon ja turvapaikanhakuun liittyvät vastaanottoimen kustannukset) ja päihdehuollon kustannukset (ml. Raha-automaattiyhdistyksen päihde- ja riippuvuustyöhön ja työelämäosallisuuden edistämiseen myöntämät tuet). Luokkaan ”Muut” sisältyy valtion erityistukia (nuorten työpajatoiminta ja etsivä nuorisotyö, valtion korvaus kuntouttavaan työtoimintaan sekä sodista kärsineiden turva) sekä Kuntataloustilaston tehtäväluokan ”Muu sosiaali- ja terveystoiminta” menot pois lukien toimeentulotuen menot.

Hallinto

Vakuutuslaitosten hallintomenot koostuvat Kansaneläkelaitoksen, eri eläkelaitosten, tapaturmavakuutuksen ja työttömyyskassojen toimintakuluista. Tilastovuoteen 2014 asti hallintomenot kattoivat myös kuntien ja kuntayhtymien sosiaali- ja terveystoimen hallinnon nettokustannukset. Tilastokeskuksen kuntataloustilastoinnin muutoksesta johtuen hallinnon kulut on kohdennettu tilastovuodesta 2015 alkaen suoraan sosiaali- ja terveystoimen tehtäväluokille.

Rahoitus

Kansallisessa tilastossa rahoituslähteinä ovat valtion ja kuntien verovaroista rahoittamat osuudet, työnantajien ja vakuutettujen sosiaalivakuutusmaksut sekä sosiaaliturvarahastojen korko- ja osinkotulot.

ESSPROS-tilastoinnissa sosiaaliturvan menot lasketaan nettokustannuksina, jolloin asiakasmaksut eivät sisälly menoihin eivätkä ne ole mukana myöskään rahoitusosuuksia tarkasteltaessa. Tässä raportissa asiakasmaksut on kuitenkin lisätty ESSPROS-laskennan oheen erillisenä sarakkeena liitetaulukoihin 10a ja 11a.

Valtion ja kuntien työnantajan ominaisuudessa suorittamat maksut on kirjattu työnantajien rahoitusosuuteen. Kuntien saama valtionosuus sosiaali- ja terveystoimen tuottamiseen on sosiaalimenolaskelmassa jaettu yksittäisten palvelujen rahoitukseen tuotettujen palvelujen nettomenojen suhteessa. Valtion rahoitusosuus on tältä osin laskennallinen.

15 Kelan tilastollinen vuosikirja 2016. https://helda.helsinki.fi/bitstream/handle/10138/228883/Kelan_tilastollinen_vuosikirja_2016.pdf

Yhdistysten ja järjestöjen harjoittaman sosiaalisen toiminnan kustannukset ovat laskelmassa mukana vain valtion ja kuntien maksamien avustusten osalta. Raha-automaattiyhdistyksen tuotosta jaetut avustukset on kirjattu valtion menoina.

Vakuutettujen ja työnantajien rahoitusosuudet sisältävät lakisääteisten sosiaaliturvamaksujen lisäksi jonkin verran maksu- ja sopimuksenvaraisesta lisäeläketurvasta.

”Muut tulot”-erä sisältää työeläkelaitosten ja muiden sosiaaliturvarahastojen omaisuustulot, jotka on käsitelty sosiaaliturvan menot ja rahoitus -tilastossa yhtenä jakamattomana eränä. Tiedot saadaan Tilastokeskuksen Kansantalouden tilinpidon julkisyhteisöjen menot tehtävittäin -tietokannasta¹⁶.

Jos rahoitusosuudet eivät ole suoraan saatavissa jonkin kohderyhmän eri etuuskien mukaan, ne kohdennetaan laskennallisesti eri etuuskista saatavan etuuskokonaisuuden rahoituslähteiden rahoitusosuuksien suhteessa, ja lasketaan eri etuuskille näiden euromäärien suhteessa. Tätä ennen etuuskokonaisuudesta on poistettu hallinnon menot, jotka lasketaan erikseen. Jos siis joudutaan turvautumaan laskentaan ja tunnetaan jonkin eläkkeen (esim. TYEL-eläkkeet) kokonaisrahoitus ja rahoituslähteiden maksuosuudet, rahoitus kohdennetaan ko. eläkkeen eri maksetuille etuuskille (esim. vanhuuseläkkeet, ja näiden jako varsinaisiin ja varhennettuihin vanhuuseläkkeisiin) mainittujen kokonaisrahoitusosuuksien suhteessa kertottuna maksetun etuuden (vanhuuseläkkeet) osuudella TYEL-eläke-etuudesta kokonaisuudessaan.

Muita käytettyjä käsitteitä

Menot vuoden 2016 hinnoin = kiinteähintaiset menot/reaalihinnat

Menot on muunnettu kiinteähintaisiksi elinkustannusindeksiä (vuoden pistekeskisarvo) käyttäen. Tämä tarkoittaa tietyn perusvuoden hinnoin (tässä raportissa 2016) laskettua hintaa, josta on poistettu hintatason muutosten vaikutukset. Useimmiten reaali hinnalla tarkoitetaan kuluttajahintaindeksillä¹⁷ deflaoitua nimellishintaa. Myös Eurostat käyttää ESS-PROS -tietoja julkistaessaan kuluttajahintaindeksiä.

Bruttokansantuote

Bruttokansantuote on kotimaisten tuotantoyksiköiden tuotantotoiminnan lopputulos. Se voidaan määritellä kolmella tavalla: institutionaalisten sektoreiden tai eri toimialojen bruttoarvonlisäysten summana lisätynä tuoteveroilla ja vähennettynä tuotetukipalkkioilla; kotimaisten institutionaalisten yksiköiden tavaroiden ja palveluiden loppukäytön summana (kulutus, pääoman bruttomuodostus, vienti miinus tuonti); tulojen summana (palkansaajakorvaukset, tuotanto- ja tuonti-erot miinus tukipalkkiot, bruttotoimintaylijäämä ja sekatalo, brutto).¹⁸ Bruttokansantuotteen kehitystä pidetään kansainvälisesti keskeisenä talouden kasvua kuvaavana indikaattorina.

Ostovoimapariteetti

Ostovoimapariteetti on valuuttakurssi, jolla laskettuna kahden maan hyödykkeiden hinta on täysin sama yhteiseksi valuuttaksi muutettuna. Jos tietyn hyödykkeiden hinta olisi esimerkiksi 25 puntaa tai 50 dollaria, olisi ostovoimapariteetti silloin 1 £ = 2 \$. Ostovoimapariteetti ei yleensä ole sama kuin todellinen valuuttakurssi. Ostovoimapariteetin avulla mitataan kansantalouden rahan arvoa sen perusteella, miten paljon sen valuutalla voi ostaa tavaroita ja palveluja. Tällä tavoin saadaan tarkempi käsitys kansantalouden tuotoksesta asukasta kohti kuin vain muuttamalla bruttokansantuotteen tai bruttokansatulon arvo esimerkiksi euroiksi tai Yhdysvaltojen dollareiksi.¹⁹

www.thl.fi/fi/tilastot-ja-data

16 Tilastokeskus: Julkinen talous -> Julkisyhteisöjen menot tehtävittäin: <http://www.stat.fi/til/jmete/index.html> [viitattu 20.3.2018]

17 Tilastokeskus: Kuluttajahintaindeksi -> Elinkustannusindeksi 1951:10=100
http://pxnet2.stat.fi/PXWeb/pxweb/fi/StatFin/StatFin_hin_khi/ [viitattu: 20.3.2018]

18 Tilastokeskus: Kansantalouden tilinpito -> Käsitteet ja määritelmät: <http://tilastokeskus.fi/til/vtp/kas.html> [20.3.2018]

19 Tilastokeskus: Hinnat ja kustannukset -> Kansainvälinen hintavertailu -> Käsitteet ja määritelmät
<http://www.stat.fi/til/kvhv/kas.html> [20.3.2018]

Utgifterna för det sociala skyddet samt utgifternas finansiering 2016

Centrala rön

- År 2016 uppgick de sociala utgifterna till 68,8 miljarder euro. Utgifterna ökade reellt med 2,1 procent jämfört med året innan.
- De sociala utgifterna har ökat i jämn takt sedan år 2000 då utgifternas realvärde (42,3 miljarder €) var 61 procent av de nuvarande utgifterna.
- Utgifterna för ålderdom uppgick år 2000 till 30,9 procent av de sociala utgifterna och växte med en tredjedel fram till år 2016.
- De sociala utgifterna i förhållande till bruttonationalprodukten var 31,9 procent år 2016, medan förhållandet år 2000 var 24,3 procent.

Utgifterna för det sociala skyddet fortsatte att öka i jämn takt år 2016

År 2016 uppgick Finlands sociala utgifter till 68,8 miljarder euro. Den reella ökningen var 2,1 procent.¹ Utgifterna uppgick till 12 508 euro per invånare.

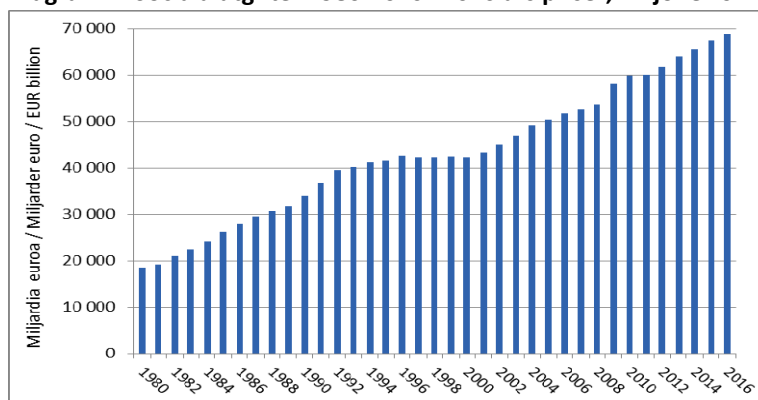
Utgifterna för ålderdom utgjorde proportionellt sett den största andelen av de sociala utgifterna.² Av alla sociala utgifter hänförde sig cirka 40,0 procent (27,6 miljarder euro) till åldersrelaterade pensioner och tjänster. De åldersrelaterade utgifterna ökade med 4,3 procent jämfört med året innan. Den reella ökningen av den andel av de sociala utgifterna som hänförde sig till utgifter för arbetslöshet stannade på 8,1 procent i och med att arbetslösheten sjönk år 2016.

Huvudgruppen "övriga sociala utgifter" stod för den förhållandevis största förändringen (28 %) i de sociala utgifterna i och med beloppet på 2,4 miljarder euro, som till största delen förorsakades av 2016 års utgifter för immigration. Dessa utgifters andel var total 1,1 procent av de sociala utgifterna.

De sociala utgifternas andel av bruttonationalprodukten år 2016 var 31,9 procent. Situationen var likadan som de föregående två åren.

År 2016 var arbetsgivarna den största enskilda finansiären av de sociala utgifterna. Deras andel uppgick till 33,8 procent. Statens och kommunernas finansieringsandel var 47,9 procent. Kommunernas andel har vuxit i förhållande till statens andel som resultat av att statsandelssystemet förnyades år 2015.

Diagram 1. Sociala utgifter 1980-2016 i 2016 års priser, miljarder €



Ari Virtanen
fornamn.efternamn@thl.fi



INSTITUTET FÖR
HÄLSA OCH VÄLFÄRD



Suomen virallinen tilasto
Finlands officiella statistik
Official Statistics of Finland

ISSN 1798-0887

1 Utgifterna för år 2015 (67,1 md €) har korrigerats i den här rapporten. Följande poster har lagts till: korrigerig av utgifterna för specialiserad sjukvård (+ 0,425 md €) och den felaktigt beräknade ArPL-andelen för de egentliga ålderspensionerna (+ 0,4 md €). [Uppdaterade uppgifter för år 2015 finns i tabellbilaga 11a.]

2 Klassificeringssättet beskrivs under punkten "Begrepp och definitioner"



Social protection expenditure and financing 2016

Main findings

- Finland's social protection expenditure amounted to EUR 68.8 billion in 2016. In real terms, there was a year-on-year increase of 2.1 per cent in this expenditure.
- Social protection expenditure has increased steadily from 2000, in which year its value in real terms (EUR 42.3 billion) was approx. 61 per cent of the current figure.
- The proportion of old-age-related expenditure in the social protection expenditure had grown by one third between 2000 (30.9 per cent) and 2016.
- Social protection expenditure in relation to GDP was 31.9 per cent in 2016, whereas in 2000, this figure had been 24.3 per cent.

Steady increase in social protection expenditure continued in 2016

Finland's social protection expenditure amounted to EUR 68.8 billion in 2016. The increase in this expenditure was 2.1 per cent in real terms.¹ The per capita expenditure was EUR 12,508.

Old-age-related expenditure accounted for the greatest proportion of social protection expenditure.² Of all social protection expenditure, approx. 40.0 per cent (EUR 27.6 billion) was spent on pensions and services related to old age. In real terms, the year-on-year growth in old-age-related expenditure was 4.3 per cent. The growth in real terms of social protection expenditure on unemployment stalled at 8.1 per cent as the unemployment rate started decreasing in 2016.

The largest proportionate change (28%) in social protection expenditure concerned the main category of 'other social protection expenditure' of EUR 2.4 billion. This was mainly caused by the migration expenditure in 2016, which accounted for 1.1 percent of social protection expenditure in total.

Social protection expenditure in relation to GDP was 31.9 per cent in 2016, with no change from the previous two years.

In 2016, the greatest funders of social protection expenditure were employers with a share of 33.8 per cent. The funding share of the central government and municipalities was 47.9 per cent, in which the municipalities' share has increased as a result of the reform of central government transfers carried out in 2015.

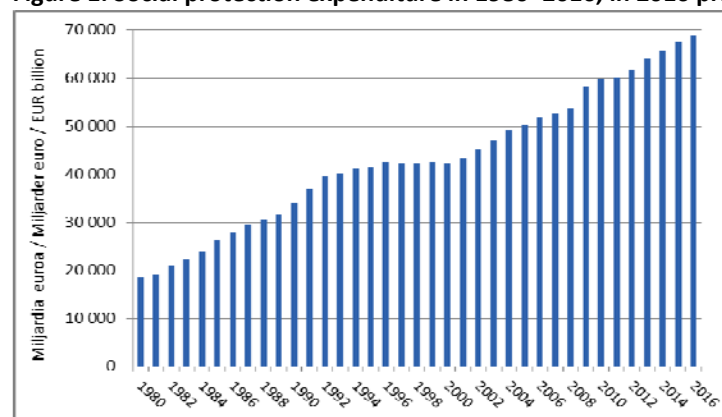
Ari Virtanen
firstname.lastname@thl.fi



SVT Suomen virallinen tilasto
Finlands officiella statistik
Official Statistics of Finland

ISSN 1798-0887

Figure 1. Social protection expenditure in 1980–2016, in 2016 prices, EUR million



1 The annual expenditure in 2015 (EUR 67.1 billion) has been corrected for the purposes of this report, and as increases have now been noted the following items: correction of expenditure on specialised health care (+ EUR 0.425 billion) and the incorrectly calculated figure for actual old-age pensions in the report for 2015 concerning the share of actual TYEL old-age pensions (+ EUR 0.4 billion) . [For updated figures for 2015, see appendix table 11a.]

2 For the classification system used, see the section on 'Concepts and definitions'.

Liitetaulukot

Liitetaulukko 1. Sosiaaliturvan menot kohderyhmittäin vuosina 1980–2016, käyvin hinnoin, milj. €

Liitetaulukko 2. Sosiaaliturvan menojen kohderyhmien prosenttiosuudet vuosina 1980–2016

Liitetaulukko 3. Sosiaaliturvan menot kohderyhmittäin ja asukasta kohden vuosina 1980–2016 vuoden 2016 hinnoin, milj. €

Liitetaulukko 4. Sosiaaliturvan menojen muutos 1981–2016, prosenttia edellisestä vuodesta vuoden 2016 hinnoin

Liitetaulukko 5a. Toimeentuloturvan ja palveluiden osuus sosiaaliturvan menoista kohderyhmittäin vuosina 1980–2016 käyvin hinnoin, milj. €

Liitetaulukko 5b. Toimeentuloturvan ja palveluiden menojen prosenttiosuus sosiaaliturvan menoista kohderyhmittäin vuosina 1980–2016 käyvin hinnoin laskettuna

Liitetaulukko 6. Sosiaaliturvan menojen rahoitus vuosina 1980–2016 käyvin hinnoin, %

Liitetaulukko 7. Sosiaaliturvan menot suhteessa bruttokansantuotteeseen kohderyhmittäin vuosina 1980–2016, %

Liitetaulukko 8. Sosiaaliturvan menot suhteessa bruttokansantuotteeseen tietyissä EU- ja ETA-maissa vuosina 2004–2015, %

Liitetaulukko 9a. Sosiaaliturvan menot käyvin hinnoin asukasta kohti ostovoimapariteetin mukaan tietyissä EU- ja ETA-maissa vuosina 2004–2015, milj. €

Liitetaulukko 9b. Sosiaaliturvan menot käyvin hinnoin asukasta kohti tietyissä EU- ja ETA-maissa vuosina 2004–2015, milj. euroa

Liitetaulukko 10 a. Suomen sosiaaliturvan menot ja rahoitus vuonna 2016, milj. euroa

Liitetaulukko 11 a. Suomen sosiaaliturvan menot ja rahoitus vuonna 2015 (korjattu 20.3.2018), milj. euroa

.. = Tietoa ei saatu / Uppgift inte tillgänglig / Data not available

Tabellbilagor

Bilagetabell 1. Utgifter för det sociala skyddet efter funktion 1980–2016, gängse priser, mn €

Bilagetabell 2. Procentandelarna för de sociala utgifterna efter funktion 1980–2016

Bilagetabell 3. Utgifter för det sociala skyddet efter funktion och per invånare 1980–2016 i 2016 års priser, mn €

Bilagetabell 4. Procentuell ändring i de utgifterna för det sociala skyddet 1981–2016 jämfört med året innan i 2016 års priser

Bilagetabell 5a. Utkomstskyddets och tjänsternas andel av socialutgifterna efter funktion 1980–2016 i gängse priser, mn €

Bilagetabell 5b. Utkomstskyddets och tjänsternas procent andel av socialutgifterna efter funktion 1980–2016 i gängse priser

Bilagetabell 6. Finansiering av de utgifterna för det sociala skyddet i gängse priser 1980–2016, %

Bilagetabell 7. Utgifter för det sociala skyddet efter funktion i förhållande till bruttonationalprodukten 1980–2016, %

Bilagetabell 8. Utgifter för det sociala skyddet i förhållande till bruttonationalprodukten i några EU- och EES-länderna 2004–2015, %

Bilagetabell 9a. Utgifter för det sociala skyddet i gängse priser per invånare enligt köpkraftsparitet i några EU- och EES-länderna 2004–2015, mn €

Bilagetabell 9b. Utgifter för det sociala skyddet i gängse priser per invånare i några EU- och EES-länderna 2004–2015, mn €

Bilagetabell 10 b. Utgifter för det sociala skyddet och utgifternas finansiering i Finland år 2016, mn €

Bilagetabell 11 b. Utgifter för det sociala skyddet och utgifternas finansiering i Finland år 2015 (korrigerade uppgifter 20.3.2018), mn €

.. = Tietoa ei saatu / Uppgift inte tillgänglig / Data not available

Appendix Tables

Appendix Table 1. Social protection expenditure by function, 1980-2016, current prices, € million

Appendix Table 2. Social protection expenditure by function, percentage shares, 1980-2016.

Appendix Table 3. Social protection expenditure by function and per capita, 1980-2016 at 2016 prices, € million

Appendix Table 4. Social protection expenditure, year-on-year percentage change 1981–2016 at 2016 prices

Appendix Table 5a. Social protection expenditure on cash benefits and benefits in kind by function 1980-2016 at current prices, € million

Appendix Table 5b. The percent share of social protection expenditure on cash benefits and benefits in kind by function 1980-2016 at current prices

Appendix Table 6. Financing of social protection expenditure, 1980-2016, current prices, %

Appendix Table 7. Social protection expenditure in relation to GDP by function 1980-2016, %

Appendix Table 8. Social protection expenditure in relation to GDP in some EU- and EEA countries, 2004-2015 %

Appendix Table 9a. Social protection expenditure at current prices per capita by purchasing power parity in some EU and EEA countries, 2004-2015, € million

Appendix Table 9b. Social protection expenditure at current prices per capita in some EU and EEA countries, 2004-2015, € million

Appendix Table 10 c. Social protection expenditure and financing in Finland in 2016, € million

Appendix Table 11 c. Social protection expenditure and financing in Finland in 2015 (corrected data 20.3.2018), € million

.. = Tietoa ei saatu / Uppgift inte tillgänglig / Data not available

Liitetaulukko 1. Sosiaaliturvan menot kohderyhmittäin vuosina 1980-2016, käyvin hinnoin, milj. €

Bilagetabell 1. Utgifter för det sociala skyddet efter funktion 1980–2016, gängse priser, mn €

Appendix Table 1. Social protection expenditure by function, 1980–2016, current prices, € million

Vuosi	Sairaus ja terveys**	Toimintarajoitteisuus	Vanhuus***	Leski ja muut omaiset	Perhe ja lapset	Työttömyys	Asuminen	Muu sosiaaliturva	Hallinto	Yhteensä
År	Sjukdom/hälsa- och sjukvård	Funktionshinder	Ålderdom	Efterlevande	Familj och barn	Arbetslöshet	Boende	Övrigt socialt skydd	Administration	Totalt
Year	Sickness and health	Disability	Old age	Survivors	Family and children	Unemployment	Housing	Other social protection	Administration	Total
1980	1 808	1 049	1 957	313	622	275	69	53	188	6 334
1981	2 099	1 162	2 296	367	731	319	77	66	215	7 332
1982	2 564	1 280	2 642	432	954	450	90	77	291	8 779
1983	2 891	1 448	3 126	489	1 150	567	97	88	294	10 149
1984	3 246	1 764	3 608	497	1 263	645	99	143	369	11 635
1985	3 707	1 939	4 081	566	1 475	969	100	180	420	13 436
1986	4 308	2 074	4 347	625	1 609	1 142	100	223	465	14 892
1987	4 486	2 315	4 850	674	1 807	1 274	91	258	533	16 286
1988	4 908	2 561	5 205	728	2 044	1 282	115	268	623	17 734
1989	5 327	2 885	5 700	803	2 410	1 224	140	320	681	19 490
1990	6 075	3 312	6 312	890	2 879	1 299	161	408	765	22 101
1991	6 499	3 715	6 975	985	3 241	2 140	215	535	749	25 053
1992	6 257	4 042	7 515	1 067	3 439	3 527	313	606	758	27 525
1993	5 949	4 210	7 881	1 118	3 378	4 476	320	581	758	28 670
1994	5 864	4 303	8 099	1 130	3 942	4 523	411	591	837	29 700
1995	6 144	4 394	8 480	1 144	3 920	4 220	441	615	843	30 200
1996	6 462	4 447	9 031	1 175	3 775	4 221	387	710	952	31 161
1997	6 676	4 466	9 096	1 208	3 835	4 061	365	741	834	31 281
1998	6 943	4 427	9 379	1 217	3 918	3 683	440	671	984	31 662
1999	7 196	4 448	9 782	1 252	3 980	3 537	497	663	844	32 200
2000	7 637	4 467	10 233	1 276	4 007	3 372	467	671	1 011	33 142
2001	8 263	4 621	11 023	1 340	4 088	3 314	401	724	1 057	34 831
2002	8 880	4 800	11 793	1 388	4 169	3 509	413	785	1 174	36 910
2003	9 399	4 970	12 448	1 416	4 281	3 707	430	814	1 252	38 716
2004	10 005	5 178	13 068	1 446	4 495	3 845	436	811	1 284	40 568
2005	10 528	5 263	13 697	1 470	4 705	3 770	437	813	1 318	42 001
2006	11 139	5 369	14 531	1 507	4 848	3 622	439	943	1 397	43 795
2007	11 683	5 570	15 451	1 549	5 101	3 430	431	1 026	1 415	45 656
2008	12 654	5 948	16 301	1 591	5 414	3 346	778	1 134	1 485	48 652
2009	13 078	6 244	17 989	1 666	5 687	4 147	852	1 349	1 530	52 542
2010	13 468	6 427	19 171	1 724	5 845	4 370	923	1 425	1 480	54 832
2011	14 156	6 559	20 384	1 700	6 095	3 880	973	1 589	1 506	56 841
2012	14 836	6 761	22 055	1 744	6 385	4 062	1 048	1 730	1 536	60 156
2013	15 223	6 927	23 631	1 802	6 541	4 597	1 138	1 814	1 645	63 317
2014	15 421	6 971	24 837	1 803	6 550	5 249	1 240	1 845	1 637	65 553
2015	15 613*	6 761*	26 314	1794*	6 689*	5 561	1 450	1 849	1 153	67 182*
2016	15 369*	6 672*	27 552*	1 789	6 702*	5 588	1 644	2 374	1 147	68 837*

* = 18.10.2018 korjattu lopullinen data; 18.10.2018 korrigerad slutliga data; 18.10.2018 corrected final data

** = 2015 tietoja korjattu päivitetyn tiedon avulla (vrt. laatuseloste / Tilastojen vertailukelpoisuus);

2015 data corrigerad för uppdaterad information; 2015 data corrected for updated information

*** = 2015 tietoja korjattu virheellisen lasketun tiedon osalta (vrt. laatuseloste / Tilastojen vertailukelpoisuus)

2015 data corrigerad för beräkningsfel; 2015 data corrected for calculation error

Liitetaulukko 2. Sosiaaliturvan menojen kohderyhmien prosenttiosuudet vuosina 1980–2016

Bilagetabell 2. Procentandelarna för de sociala utgifterna efter funktion 1980–2016

Appendix Table 2. Social protection expenditure by function, percentage shares, 1980–2016

Vuosi	Sairaus ja terveys**	Toimintarajoitteisuus	Vanhuus***	Leski ja muut omaiset	Perhe ja lapset	Työttömyys	Asuminen	Muu sosiaaliturva	Hallinto	Yhteensä
År	Sjukdom/hälsa och sjukvård	Funktionshinder	Ålderdom	Efterlevande	Familj och barn	Arbetslöshet	Boende	Övrigt socialt skydd	Administration	Totalt
Year	Sickness and health	Disability	Old age	Survivors	Family and children	Unemployment	Housing	Other social protection	Administration	Total
1980	28,5	16,6	30,9	4,9	9,8	4,3	1,1	0,8	3,0	100
1981	28,6	15,8	31,3	5,0	10,0	4,4	1,1	0,9	2,9	100
1982	29,2	14,6	30,1	4,9	10,9	5,1	1,0	0,9	3,3	100
1983	28,5	14,3	30,8	4,8	11,3	5,6	1,0	0,9	2,9	100
1984	27,9	15,2	31,0	4,3	10,9	5,5	0,9	1,2	3,2	100
1985	27,6	14,4	30,4	4,2	11,0	7,2	0,7	1,3	3,1	100
1986	28,9	13,9	29,2	4,2	10,8	7,7	0,7	1,5	3,1	100
1987	27,5	14,2	29,8	4,1	11,1	7,8	0,6	1,6	3,3	100
1988	27,7	14,4	29,4	4,1	11,5	7,2	0,6	1,5	3,5	100
1989	27,3	14,8	29,2	4,1	12,4	6,3	0,7	1,6	3,5	100
1990	27,5	15,0	28,6	4,0	13,0	5,9	0,7	1,8	3,5	100
1991	25,9	14,8	27,8	3,9	12,9	8,5	0,9	2,1	3,0	100
1992	22,7	14,7	27,3	3,9	12,5	12,8	1,1	2,2	2,8	100
1993	20,7	14,7	27,5	3,9	11,8	15,6	1,1	2,0	2,6	100
1994	19,7	14,5	27,3	3,8	13,3	15,2	1,4	2,0	2,8	100
1995	20,3	14,5	28,1	3,8	13,0	14,0	1,5	2,0	2,8	100
1996	20,7	14,3	29,0	3,8	12,1	13,5	1,2	2,3	3,1	100
1997	21,3	14,3	29,1	3,9	12,3	13,0	1,2	2,4	2,7	100
1998	21,9	14,0	29,6	3,8	12,4	11,6	1,4	2,1	3,1	100
1999	22,3	13,8	30,4	3,9	12,4	11,0	1,5	2,1	2,6	100
2000	23,0	13,5	30,9	3,9	12,1	10,2	1,4	2,0	3,1	100
2001	23,7	13,3	31,6	3,8	11,7	9,5	1,2	2,1	3,0	100
2002	24,1	13,0	32,0	3,8	11,3	9,5	1,1	2,1	3,2	100
2003	24,3	12,8	32,2	3,7	11,1	9,6	1,1	2,1	3,2	100
2004	24,7	12,8	32,2	3,6	11,1	9,5	1,1	2,0	3,2	100
2005	25,1	12,5	32,6	3,5	11,2	9,0	1,0	1,9	3,1	100
2006	25,4	12,3	33,2	3,4	11,1	8,3	1,0	2,2	3,2	100
2007	25,6	12,2	33,8	3,4	11,2	7,5	0,9	2,2	3,1	100
2008	26,0	12,2	33,5	3,3	11,1	6,9	1,6	2,3	3,1	100
2009	24,9	11,9	34,2	3,2	10,8	7,9	1,6	2,6	2,9	100
2010	24,6	11,7	35,0	3,1	10,7	8,0	1,7	2,6	2,7	100
2011	24,9	11,5	35,9	3,0	10,7	6,8	1,7	2,8	2,6	100
2012	24,7	11,2	36,7	2,9	10,6	6,8	1,7	2,9	2,6	100
2013	24,0	10,9	37,3	2,8	10,3	7,3	1,8	2,9	2,6	100
2014	23,5	10,6	37,9	2,8	10,0	8,0	1,9	2,8	2,5	100
2015	23,2*	10,1	39,2	2,7*	10,0*	8,3	2,2	2,8	1,7	100
2016	22,3*	9,7*	40,0*	2,6	9,7*	8,1	2,4	3,4	1,7	100

* = 18.10.2018 korjattu lopullinen data; 18.10.2018 korrigerad slutliga data; 18.10.2018 corrected final data

** = 2015 tietoja korjattu päivitetyt tiedon avulla (vrt. laatuseloste / Tilastojen vertailukelpoisuus);

2015 data corrrigerad för uppdaterad information; 2015 data corrected for updated information

*** = 2015 tietoja korjattu virheellisen lasketun tiedon osalta (vrt. laatuseloste / Tilastojen vertailukelpoisuus);

2015 data corrrigerad för beräkningsfel; 2015 data corrected for calculation error

Liitetaulukko 3. Sosiaaliturvan menot kohderyhmittäin ja asukasta kohden vuosina 1980–2016 vuoden 2016 hinnoin, milj. €

Bilagetabell 3. Utgifter för det sociala skyddet efter funktion och per invånare 1980–2016 i 2016 års priser, mn €

Appendix Table 3. Social protection expenditure by function and per capita 1980–2016 at 2016 prices, € million

Vuosi	Sairaus ja terveys**	Toimintarajoitteisuus	Vanhuus***	Leski ja muut omaiset	Perhe ja lapset	Työttömyys	Asuminen	Muu sosiaaliturva	Hallinto	Yhteensä	Asukasta kohden
År	Sjukdom / hälso- och sjukvård	Funktions hinder	Ålderdom	Efterlevande	Familj och barn	Arbetslöshet	Boende	Övrigt socialt skydd	Administration	Totalt	Per invånare
Year	Sickness and health	Disability	Old age	Survivors	Family and children	Unemployment	Housing	Other social protection	Administration	Total	Per capita
1980	5 313	3 083	5 751	920	1 828	808	203	156	552	18 613	3 888
1981	5 508	3 049	6 025	963	1 918	837	202	173	564	19 240	3 998
1982	6 154	3 072	6 341	1 037	2 290	1 080	216	185	698	21 072	4 352
1983	6 394	3 202	6 913	1 081	2 543	1 254	215	195	650	22 445	4 609
1984	6 713	3 648	7 462	1 028	2 612	1 334	205	296	763	24 062	4 917
1985	7 236	3 785	7 966	1 105	2 879	1 892	195	351	820	26 228	5 341
1986	8 119	3 909	8 193	1 178	3 033	2 152	188	420	876	28 067	5 698
1987	8 158	4 210	8 819	1 226	3 286	2 317	165	469	969	29 615	5 997
1988	8 505	4 438	9 019	1 261	3 542	2 221	199	464	1 080	30 729	6 202
1989	8 658	4 689	9 264	1 305	3 917	1 989	228	520	1 107	31 677	6 368
1990	9 312	5 077	9 675	1 364	4 413	1 991	247	625	1 173	33 878	6 778
1991	9 564	5 467	10 264	1 449	4 769	3 149	316	787	1 102	36 866	7 331
1992	8 979	5 801	10 785	1 531	4 935	5 062	449	870	1 088	39 501	7 814
1993	8 362	5 918	11 077	1 571	4 748	6 291	450	817	1 065	40 298	7 936
1994	8 152	5 982	11 260	1 571	5 480	6 288	571	822	1 164	41 291	8 098
1995	8 456	6 047	11 671	1 574	5 395	5 808	607	846	1 160	41 563	8 123
1996	8 842	6 085	12 358	1 608	5 166	5 776	530	972	1 303	42 640	8 308
1997	9 026	6 038	12 297	1 633	5 185	5 490	493	1 002	1 128	42 290	8 216
1998	9 256	5 902	12 503	1 622	5 223	4 910	587	895	1 312	42 209	8 181
1999	9 481	5 860	12 888	1 650	5 244	4 660	655	873	1 112	42 423	8 204
2000	9 733	5 693	13 042	1 626	5 107	4 298	595	855	1 289	42 239	8 152
2001	10 271	5 744	13 702	1 666	5 081	4 119	498	900	1 314	43 295	8 334
2002	10 868	5 875	14 434	1 699	5 103	4 295	505	961	1 437	45 175	8 677
2003	11 402	6 029	15 100	1 718	5 193	4 497	522	987	1 519	46 965	8 998
2004	12 114	6 269	15 822	1 751	5 442	4 655	528	982	1 555	49 118	9 380
2005	12 635	6 316	16 438	1 764	5 647	4 524	524	976	1 582	50 406	9 591
2006	13 137	6 332	17 138	1 777	5 718	4 272	518	1 112	1 648	51 652	9 788
2007	13 447	6 411	17 784	1 783	5 871	3 948	496	1 181	1 629	52 551	9 914
2008	13 993	6 577	18 025	1 759	5 987	3 700	860	1 254	1 642	53 798	10 100
2009	14 461	6 904	19 892	1 842	6 289	4 586	942	1 492	1 692	58 100	10 857
2010	14 714	7 022	20 945	1 884	6 386	4 774	1 008	1 557	1 617	59 905	11 145
2011	14 945	6 925	21 520	1 795	6 435	4 096	1 027	1 678	1 590	60 009	11 110
2012	15 234	6 942	22 647	1 791	6 556	4 171	1 076	1 776	1 577	61 770	11 383
2013	15 408	7 011	23 919	1 824	6 621	4 653	1 151	1 836	1 665	64 088	11 756
2014	15 446	6 982	24 876	1 806	6 560	5 257	1 242	1 848	1 639	65 656	11 999
2015	15 670*	6 786*	26 411	1 801*	6 714*	5 581	1 455	1 855	1 157	67 429*	12 288*
2016	15 369*	6 672*	27 552*	1 789	6 702*	5 588	1 644	2 374	1 147	68 837*	12 508*

* = 18.10.2018 korjattu lopullinen data; 18.10.2018 korrigerad slutliga data; 18.10.2018 corrected final data

** = 2015 tietoja korjattu päivitetyn tiedon avulla (vrt. laatuseloste / Tilastojen vertailukelpoisuus);

2015 data corrrigerad för uppdaterad information; 2015 data corrected for updated information

*** = 2015 tietoja korjattu virheellisen lasketun tiedon osalta (vrt. laatuseloste / Tilastojen vertailukelpoisuus);

2015 data corrrigerad för beräkningsfel; 2015 data corrected for calculation error

Liitetaulukko 4. Sosiaaliturvan menojen muutos 1981–2016, prosenttia edellisestä vuodesta vuoden 2016 hinnoin

Bilagetabell 4. Procentuell ändring i de utgifterna för det sociala skyddet 1981–2016 jämfört med året innan i 2016 års priser

Appendix Table 4. Social protection expenditure, year-on-year percentage change 1981–2016 at 2016 prices

Vuosi	Sairaus ja terveys**	Toimintarajoitus	Vanhuus***	Leski ja muut omaiset	Perhe ja lapset	Työttömyys	Asuminen	Muu sosiaaliturva	Hallinto	Yhteensä
År	Sjukdom/hälsa- och sjukvård	Funktionshinder	Ålderdom	Efterlevande	Familj och barn	Arbetslöshet	Boende	Övrigt socialt skydd	Administration	Totalt
Year	Sickness and health	Disability	Old age	Survivors	Family and children	Unemployment	Housing	Other social protection	Administration	Total
1981	3,7	-1,1	4,8	4,7	4,9	3,6	-0,3	11,2	2,1	3,4
1982	11,7	0,8	5,3	7,7	19,4	29,0	6,9	6,7	23,8	9,5
1983	3,9	4,2	9,0	4,3	11,1	16,1	-0,7	5,3	-6,9	6,5
1984	5,0	13,9	7,9	-5,0	2,7	6,4	-4,6	52,0	17,4	7,2
1985	7,8	3,8	6,8	7,5	10,2	41,8	-4,7	18,8	7,4	9,0
1986	12,2	3,3	2,8	6,6	5,3	13,8	-3,4	19,6	6,9	7,0
1987	0,5	7,7	7,6	4,0	8,4	7,6	-12,2	11,6	10,6	5,5
1988	4,3	5,4	2,3	2,9	7,8	-4,1	20,4	-1,0	11,4	3,8
1989	1,8	5,7	2,7	3,5	10,6	-10,4	14,2	12,0	2,5	3,1
1990	7,6	8,3	4,4	4,5	12,7	0,1	8,5	20,2	5,9	6,9
1991	2,7	7,7	6,1	6,2	8,1	58,2	28,2	25,9	-6,0	8,8
1992	-6,1	6,1	5,1	5,6	3,5	60,7	42,0	10,5	-1,3	7,1
1993	-6,9	2,0	2,7	2,6	-3,8	24,3	0,1	-6,1	-2,1	2,0
1994	-2,5	1,1	1,6	0,0	15,4	-0,1	27,0	0,6	9,2	2,5
1995	3,7	1,1	3,6	0,2	-1,6	-7,6	6,2	3,0	-0,3	0,7
1996	4,6	0,6	5,9	2,1	-4,3	-0,5	-12,7	14,8	12,3	2,6
1997	2,1	-0,8	-0,5	1,6	0,4	-4,9	-6,8	3,1	-13,4	-0,8
1998	2,5	-2,3	1,7	-0,7	0,7	-10,6	18,9	-10,7	16,3	-0,2
1999	2,4	-0,7	3,1	1,7	0,4	-5,1	11,6	-2,3	-15,2	0,5
2000	2,7	-2,9	1,2	-1,4	-2,6	-7,8	-9,1	-2,1	15,9	-0,4
2001	5,5	0,9	5,1	2,4	-0,5	-4,1	-16,3	5,2	2,0	2,5
2002	5,8	2,3	5,3	2,0	0,4	4,3	1,4	6,8	9,4	4,3
2003	4,9	2,6	4,6	1,1	1,8	4,7	3,2	2,8	5,7	4,0
2004	6,2	4,0	4,8	1,9	4,8	3,5	1,2	-0,6	2,4	4,6
2005	4,3	0,7	3,9	0,8	3,8	-2,8	-0,7	-0,6	1,7	2,6
2006	4,0	0,3	4,3	0,7	1,3	-5,6	-1,3	14,0	4,2	2,5
2007	2,4	1,2	3,8	0,3	2,7	-7,6	-4,2	6,2	-1,1	1,7
2008	4,1	2,6	1,4	-1,3	2,0	-6,3	73,4	6,2	0,8	2,4
2009	3,4	5,0	10,4	4,7	5,0	23,9	9,5	19,0	3,0	8,0
2010	1,7	1,7	5,3	2,2	1,5	4,1	7,0	4,4	-4,4	3,1
2011	1,6	-1,4	2,7	-4,7	0,8	-14,2	1,9	7,8	-1,7	0,2
2012	1,9	0,3	5,2	-0,2	1,9	1,8	4,7	5,9	-0,8	2,9
2013	1,1	1,0	5,6	1,9	1,0	11,5	7,0	3,4	5,6	3,8
2014	0,2	-0,4	4,0	-1,0	-0,9	13,0	7,9	0,6	-1,5	2,4
2015	1,5*	-2,8*	6,2	-0,3*	2,3*	6,2	17,1	0,4	-29,4	2,7*
2016	-1,9*	-1,7*	4,3*	-0,6*	-0,2*	0,1	13,0	28,0	-0,9	2,1*

* = 18.10.2018 korjattu lopullinen data; 18.10.2018 korrigerad slutliga data; 18.10.2018 corrected final data

** = 2015 tietoja korjattu päivitetyt tiedon avulla (vrt. laatuseloste / Tilastojen vertailukelpoisuus);

2015 data corrigerad för uppdaterad information; 2015 data corrected for updated information

*** = 2015 tietoja korjattu virheellisen lasketun tiedon osalta (vrt. laatuseloste / Tilastojen vertailukelpoisuus);

2015 data corrigerad för beräkningsfel; 2015 data corrected for calculation error

Liitetaulukko 5a. Toimeentuloturvan ja palveluiden osuus sosiaaliturvan menoista kohderyhmittäin vuosina 1980–2016 käyvin hinnoin, milj €

Bilagetabell 5a. Utkomstskyddets och tjänsternas andel av socialutgifterna efter funktion 1980–2016 i gängse priser, mn €

Appendix Table 5a. Social protection expenditure on cash benefits and benefits in kind by function 1980–2016 at current prices, € million

Vuosi År Year	Sairaus ja terveys** sjukv. <i>Sickness and health</i>		Toimintarajoitteisuus Funktionshinder <i>Disability</i>		Vanhuus*** Ålderdom <i>Old age</i>		eski ja muut omaise Efterlevande <i>Survivors</i>		Perhe ja lapset Familj och barn <i>Family and children</i>		Työttömyys Arbetslöshet <i>Unemployment</i>		Asuminen Boende <i>Housing</i>		Muu sosiaaliturva Övrigt socialt skydd <i>Other social protection</i>		Sosiaalimenot yhteensä Socialutgifterna totalt <i>Total of social expenditure</i>	
	Utkomstskydd Cash benefits	Palvelut Tjänster Benefits in kind	Utkomstskydd Cash benefits	Palvelut Tjänster Benefits in kind	Utkomstskydd Cash benefits	Palvelut Tjänster Benefits in kind	Utkomstskydd Cash benefits	Palvelut Tjänster Benefits in kind	Utkomstskydd Cash benefits	Palvelut Tjänster Benefits in kind	Utkomstskydd Cash benefits	Palvelut Tjänster Benefits in kind	Utkomstskydd Cash benefits	Palvelut Tjänster Benefits in kind	Utkomstskydd Cash benefits	Palvelut Tjänster Benefits in kind	Utkomstskydd Cash benefits	Palvelut Tjänster Benefits in kind
	1980	355	1 453	994	55	1 791	166	313	0	356	266	199	76	-	69	36	17	4 043
1990	1 337	4 739	2 769	543	5 642	670	881	9	1 670	1 209	1 103	196	-	161	214	193	13 616	7 719
1995	1 201	4 943	3 664	730	7 648	832	1 134	9	2 615	1 305	3 961	260	-	441	440	176	20 663	8 695
1996	1 221	5 241	3 665	782	8 127	904	1 169	5	2 342	1 434	3 900	322	-	387	517	193	20 941	9 267
1997	1 260	5 416	3 641	825	8 203	893	1 203	5	2 329	1 506	3 719	342	-	365	534	207	20 888	9 558
1998	1 337	5 605	3 538	889	8 464	915	1 211	6	2 356	1 563	3 354	330	-	440	448	224	20 708	9 970
1999	1 417	5 779	3 491	957	8 815	967	1 247	5	2 347	1 633	3 205	332	-	497	422	242	20 944	10 412
2000	1 525	6 112	3 455	1 012	9 184	1 049	1 272	5	2 348	1 660	3 068	304	-	467	421	250	21 273	10 859
2001	1 624	6 640	3 520	1 102	9 867	1 157	1 335	5	2 349	1 738	3 019	295	-	401	459	265	22 173	11 602
2002	1 740	7 140	3 622	1 178	10 564	1 229	1 383	5	2 355	1 814	3 207	302	-	413	480	305	23 352	12 384
2003	1 794	7 605	3 697	1 274	11 123	1 326	1 411	5	2 393	1 888	3 373	334	-	430	484	331	24 275	13 191
2004	1 888	8 117	3 821	1 356	11 601	1 467	1 441	4	2 498	1 997	3 483	362	-	436	455	356	25 189	14 096
2005	1 857	8 671	3 821	1 441	12 192	1 505	1 466	5	2 568	2 137	3 388	382	-	437	439	375	25 730	14 953
2006	1 959	9 181	3 857	1 512	12 932	1 598	1 503	4	2 607	2 240	3 227	395	-	439	497	446	26 583	15 815
2007	2 046	9 637	3 946	1 624	13 721	1 729	1 544	4	2 687	2 414	3 013	417	-	431	521	505	27 479	16 762
2008	2 117	10 538	4 174	1 774	14 414	1 887	1 587	4	2 753	2 661	2 916	430	-	778	575	558	28 537	18 629
2009	2 243	10 836	4 345	1 899	15 946	2 043	1 661	5	2 894	2 792	3 698	450	-	852	662	687	31 449	19 563
2010	2 305	11 163	4 420	2 007	17 070	2 100	1 720	4	2 957	2 888	3 838	532	-	923	678	747	32 989	20 364
2011	2 389	11 767	4 364	2 195	18 187	2 197	1 695	5	2 987	3 108	3 335	546	-	973	794	795	33 750	21 585
2012	2 441	12 395	4 378	2 383	19 727	2 329	1 740	4	3 061	3 323	3 545	517	-	1 048	874	856	35 766	22 854
2013	2 453	12 770	4 401	2 526	21 233	2 398	1 798	4	3 090	3 451	4 049	547	-	1 138	912	901	37 936	23 735
2014	2 454	12 967	4 300	2 671	22 384	2 453	1 799	4	3 085	3 465	4 660	588	-	1 240	914	931	39 596	24 320
2015	2 557	13 055*	4 160	2 601	23 055	3 259	1789*	5	3126*	3563*	4 972	589	-	1 450	907	941	40 567*	25 463*
2016	2 529*	12 840*	4 040*	2 633*	24 241	3 311*	1 784	6	3064*	3 638	4 975	613	-	1 644	937*	1 437*	41 569*	26 121*

* = 18.10.2018 korjattu lopullinen data; 18.10.2018 korrigerad slutliga data; 18.10.2018 corrected final data

** = 2015 tietoja korjattu päivitetyn tiedon avulla (vrt. laatuseloste / Tilastojen vertailukelpoisuus);

2015 data corrrigerad för uppdaterad information; 2015 data corrected for updated information

*** = 2015 tietoja korjattu virheellisen lasketun tiedon osalta (vrt. laatuseloste / Tilastojen vertailukelpoisuus);

2015 data corrrigerad för beräkningsfel; 2015 data corrected for calculation error

Liitetaulukko 5b. Toimeentuloturvan ja palveluiden menojen prosenttiosuus sosiaaliturvan menoista kohderyhmittäin vuosina 1980–2016 käyvin hinnoin laskettuna

Bilagetabell 5b. Utkomstskyddets och tjänsternas procent andel av socialutgifterna efter funktion 1980–2016 i gånge priser

Appendix Table 5b. The per cent share of social protection expenditure on cash benefits and benefits in kind by function 1980–2016 at current prices

Vuosi Ar Year	Sairaus ja terveys**		Toimintarajoitteisuus		Vanhuus ***		Leski ja muut omaiset		Perhe ja lapset		Työttömyys		Asuminen		Muu sosiaaliturva		Sosiaalimenot yhteensä	
	Sjukdom/hälsa- och sjukv.		Funktionshinder		Ålderdom		Efterlevande		Familj och barn		Arbetslöshet		Boende		Övrigt socialt skydd		Socialutgifterna totalt	
	Sickness and health		Disability		Old age		Survivors		Family and children		Unemployment		Housing		Other social protection		Total of social expenditure	
	Toimeentuloturva	Palvelut	Toimeentuloturva	Palvelut	Toimeentuloturva	Palvelut	Toimeentuloturva	Palvelut	Toimeentuloturva	Palvelut	Toimeentuloturva	Palvelut	Toimeentuloturva	Palvelut	Toimeentuloturva	Palvelut	Toimeentuloturva	Palvelut
	Utkomstskydd	Tjänster	Utkomstskydd	Tjänster	Utkomstskydd	Tjänster	Utkomstskydd	Tjänster	Utkomstskydd	Tjänster	Utkomstskydd	Tjänster	Utkomstskydd	Tjänster	Utkomstskydd	Tjänster	Utkomstskydd	Tjänster
	Cash	Benefits in kind	Cash	Benefits in kind	Cash	Benefits in kind	Cash	Benefits in kind	Cash	Benefits in kind	Cash	Benefits in kind	Cash	Benefits in kind	Cash	Benefits in kind	Cash	Benefits in kind
	%																	
1980	19,6	80,4	94,8	5,2	91,5	8,5	100,0	0,0	57,2	42,8	72,4	27,6	-	100	67,9	32,1	65,8	34,2
1990	22,0	78,0	83,6	16,4	89,4	10,6	99,0	1,0	58,0	42,0	84,9	15,1	-	100	52,6	47,4	63,8	36,2
1995	19,5	80,5	83,4	16,6	90,2	9,8	99,2	0,8	66,7	33,3	93,8	6,2	-	100	71,4	28,6	70,4	29,6
1996	18,9	81,1	82,4	17,6	90,0	10,0	99,6	0,4	62,0	38,0	92,4	7,6	-	100	72,8	27,2	69,3	30,7
1997	18,9	81,1	81,5	18,5	90,2	9,8	99,6	0,4	60,7	39,3	91,6	8,4	-	100	72,1	27,9	68,6	31,4
1998	19,3	80,7	79,9	20,1	90,2	9,8	99,5	0,5	60,1	39,9	91,0	9,0	-	100	66,7	33,3	67,5	32,5
1999	19,7	80,3	78,5	21,5	90,1	9,9	99,6	0,4	59,0	41,0	90,6	9,4	-	100	63,6	36,4	66,8	33,2
2000	20,0	80,0	77,3	22,7	89,7	10,3	99,6	0,4	58,6	41,4	91,0	9,0	-	100	62,7	37,3	66,2	33,8
2001	19,7	80,3	76,2	23,8	89,5	10,5	99,6	0,4	57,5	42,5	91,1	8,9	-	100	63,4	36,6	65,6	34,4
2002	19,6	80,4	75,5	24,5	89,6	10,4	99,6	0,4	56,5	43,5	91,4	8,6	-	100	61,1	38,9	65,3	34,7
2003	19,1	80,9	74,4	25,6	89,3	10,7	99,6	0,4	55,9	44,1	91,0	9,0	-	100	59,4	40,6	64,8	35,2
2004	18,9	81,1	73,8	26,2	88,8	11,2	99,7	0,3	55,6	44,4	90,6	9,4	-	100	56,1	43,9	64,1	35,9
2005	17,6	82,4	72,6	27,4	89,0	11,0	99,7	0,3	54,6	45,4	89,9	10,1	-	100	53,9	46,1	63,2	36,8
2006	17,6	82,4	71,8	28,2	89,0	11,0	99,7	0,3	53,8	46,2	89,1	10,9	-	100	52,7	47,3	62,7	37,3
2007	17,5	82,5	70,8	29,2	88,8	11,2	99,7	0,3	52,7	47,3	87,8	12,2	-	100	50,8	49,2	62,1	37,9
2008	16,7	83,3	70,2	29,8	88,4	11,6	99,7	0,3	50,8	49,2	87,1	12,9	-	100	50,7	49,2	60,5	39,5
2009	17,1	82,9	69,6	30,4	88,6	11,4	99,7	0,3	50,9	49,1	89,2	10,8	-	100	49,1	50,9	61,6	38,4
2010	17,1	82,9	68,8	31,2	89,0	11,0	99,8	0,2	50,6	49,4	87,8	12,2	-	100	47,6	52,4	61,8	38,2
2011	16,9	83,1	66,5	33,5	89,2	10,8	99,7	0,3	49,0	51,0	86,0	14,1	-	100	50,0	50,0	61,0	39,0
2012	16,5	83,5	64,8	35,2	89,4	10,6	99,8	0,2	47,9	52,0	87,3	12,7	-	100	50,5	49,5	61,0	39,0
2013	16,1	83,9	63,5	36,5	89,9	10,1	99,8	0,2	47,2	52,8	88,1	11,9	-	100	50,3	49,7	61,5	38,5
2014	15,9	84,1	61,7	38,3	90,1	9,9	99,8	0,2	47,1	52,9	88,8	11,2	-	100	49,6	50,4	61,9	38,1
2015	16,4*	83,6*	61,5	38,5	87,6	12,4	99,7	0,3	46,7*	53,3*	89,4	10,6	-	100	49,1	50,9	61,4*	38,6*
2016	16,5*	83,5*	60,5*	40,5*	88,0*	12,0*	99,7	0,3	45,7*	54,3*	89,0	11,0	-	100	39,5	60,5	61,4*	38,6*

* = 18.10.2018 korjattu lopullinen data; 18.10.2018 korrigerad slutliga data; 18.10.2018 corrected final data

** = 2015 tietoja korjattu päivitetyn tiedon avulla (vt. laatuseloste / Tilastojen vertailukelpoisuus);

2015 data korrigerad för uppdaterad information; 2015 data corrected for updated information

*** = 2015 tietoja korjattu virheellisen lasketun tiedon osalta (vt. laatuseloste / Tilastojen vertailukelpoisuus);

2015 data korrigerad för beräkningsfel; 2015 data corrected for calculation error

Liitetaulukko 6. Sosiaaliturvan menojen rahoitus vuosina 1980–2016 käyvin hinnoin, %

Bilagetabell 6. Finansiering av de utgifterna för det sociala skyddet i gängse priser 1980–2016, %

Appendix Table 6. Financing of social protection expenditure, current prices, 1980–2016, %

Vuosi	Valtio	Kunnat	Työnantajat	Vakuutetut	Muut tulot	Yhteensä
År	Staten	Kommunerna	Arbetsgivarna	Försäkrade	Övriga inkomster	Totalt
Year	State	Municipalities	Employers	Insured	Other	Total
1980	24,0	12,6	49,6	7,7	6,1	100
1981	23,8	14,8	48,8	8,1	6,6	100
1982	25,7	13,6	46,1	7,8	6,9	100
1983	28,3	12,7	44,7	7,1	7,1	100
1984	26,5	14,9	42,9	8,3	7,4	100
1985	26,6	15,3	42,0	8,7	7,3	100
1986	26,2	15,7	42,3	8,8	7,1	100
1987	26,9	16,1	42,0	8,2	6,8	100
1988	25,7	15,6	43,7	8,0	6,9	100
1989	25,6	15,7	43,6	7,8	7,2	100
1990	25,0	15,6	44,1	8,0	7,4	100
1991	28,8	15,3	40,9	7,2	7,8	100
1992	29,4	15,2	36,7	10,4	8,3	100
1993	30,3	15,1	34,7	12,3	7,7	100
1994	30,6	15,8	32,9	14,2	6,4	100
1995	29,1	16,7	33,6	13,7	7,0	100
1996	28,3	16,2	35,2	13,1	7,3	100
1997	26,9	17,3	35,4	13,4	6,9	100
1998	25,5	18,2	37,0	12,3	7,0	100
1999	24,7	18,7	37,4	12,5	6,7	100
2000	24,0	19,1	37,6	12,0	7,2	100
2001	23,3	19,3	38,5	11,5	7,3	100
2002	23,7	19,5	39,1	11,0	6,7	100
2003	24,7	19,5	38,8	10,8	6,2	100
2004	24,6	19,1	38,7	10,8	6,8	100
2005	24,6	19,0	38,1	11,3	7,0	100
2006	24,7	18,6	37,8	11,6	7,3	100
2007	24,1	18,8	37,5	11,6	7,9	100
2008	24,6	18,3	37,5	10,9	8,6	100
2009	27,0	18,3	37,1	11,2	6,5	100
2010	28,3	17,8	35,7	12,1	6,0	100
2011	27,6	18,6	35,3	11,9	6,5	100
2012	27,6	19,3	34,8	12,5	5,8	100
2013	27,9	19,5	34,5	12,5	5,5	100
2014	27,7	19,5	34,7	13,0	5,1	100
2015**	26,0	21,9	34,0	13,1	5,0	100
2016	26,2*	21,7*	33,8*	13,3	5,0	100

* = 18.10.2018 korjattu lopullinen data; 18.10.2018 korrigerad slutliga data; 18.10.2018 corrected final data

** = 2015 tietoja korjattu päivitetyn tiedon avulla (vrt. laatuseloste / Tilastojen vertailukelpoisuus);

2015 data corrigerad för uppdaterad information; 2015 data corrected for updated information

*** = 2015 tietoja korjattu virheellisen laskelun tiedon osalta (vrt. laatuseloste / Tilastojen vertailukelpoisuus);

2015 data corrigerad för beräkningsfel; 2015 data corrected for calculation error

Liitetaulukko 7. Sosiaaliturvan menot suhteessa bruttokansantuotteeseen kohderyhmittäin vuosina 1980–2016, %

Bilagetabell 7. Utgifter för det sociala skyddet efter funktion i förhållande till bruttonationalprodukten 1980–2016, %

Appendix Table 7. Social protection expenditure in relation to GDP by function 1980–2016, %

Vuosi	Sairaus ja terveys*	Toimintarajoitteisuus	Vanhuus**	Leski ja muut omaiset	Perhe ja lapset	Työttömyys	Asuminen	Muu sosiaaliturva	Hallinto	Yhteensä (**/**)**
År	Sjukdom/hälsa- och sjukvård	Funktionshinder	Ålderdom	Efterlevande	Familj och barn	Arbetslöshet	Boende	Övrigt socialt skydd	Administration	Totalt
Year	Sickness and health	Disability	Old age	Survivors	Family and children	Unemployment	Housing	Other social protection	Administration	Total
1980	5,4	3,1	5,8	0,9	1,8	0,8	0,2	0,2	0,6	18,8
1981	5,5	3,1	6,0	1,0	1,9	0,8	0,2	0,2	0,6	19,2
1982	6,0	3,0	6,2	1,0	2,2	1,1	0,2	0,2	0,7	20,5
1983	6,0	3,0	6,5	1,0	2,4	1,2	0,2	0,2	0,6	21,2
1984	6,1	3,3	6,7	0,9	2,4	1,2	0,2	0,3	0,7	21,7
1985	6,4	3,3	7,0	1,0	2,5	1,7	0,2	0,3	0,7	23,1
1986	6,9	3,3	6,9	1,0	2,6	1,8	0,2	0,4	0,7	23,7
1987	6,6	3,4	7,2	1,0	2,7	1,9	0,1	0,4	0,8	24,0
1988	6,4	3,3	6,8	0,9	2,7	1,7	0,1	0,3	0,8	23,1
1989	6,2	3,4	6,6	0,9	2,8	1,4	0,2	0,4	0,8	22,7
1990	6,7	3,6	6,9	1,0	3,2	1,4	0,2	0,4	0,8	24,3
1991	7,5	4,3	8,0	1,1	3,7	2,5	0,2	0,6	0,9	28,8
1992	7,4	4,8	8,9	1,3	4,1	4,2	0,4	0,7	0,9	32,4
1993	6,9	4,9	9,2	1,3	3,9	5,2	0,4	0,7	0,9	33,4
1994	6,5	4,7	8,9	1,2	4,3	5,0	0,5	0,7	0,9	32,7
1995	6,2	4,5	8,6	1,2	4,0	4,3	0,4	0,6	0,9	30,6
1996	6,3	4,4	8,8	1,2	3,7	4,1	0,4	0,7	0,9	30,5
1997	6,0	4,0	8,2	1,1	3,5	3,7	0,3	0,7	0,8	28,2
1998	5,8	3,7	7,8	1,0	3,3	3,1	0,4	0,6	0,8	26,3
1999	5,7	3,5	7,7	1,0	3,1	2,8	0,4	0,5	0,7	25,4
2000	5,6	3,3	7,5	0,9	2,9	2,5	0,3	0,5	0,7	24,3
2001	5,7	3,2	7,6	0,9	2,8	2,3	0,3	0,5	0,7	24,1
2002	6,0	3,2	8,0	0,9	2,8	2,4	0,3	0,5	0,8	24,9
2003	6,2	3,3	8,2	0,9	2,8	2,4	0,3	0,5	0,8	25,5
2004	6,3	3,3	8,2	0,9	2,8	2,4	0,3	0,5	0,8	25,6
2005	6,4	3,2	8,3	0,9	2,9	2,3	0,3	0,5	0,8	25,6
2006	6,5	3,1	8,4	0,9	2,8	2,1	0,3	0,5	0,8	25,4
2007	6,3	3,0	8,3	0,8	2,7	1,8	0,2	0,5	0,8	24,5
2008	6,5	3,1	8,4	0,8	2,8	1,7	0,4	0,6	0,8	25,1
2009	7,2	3,4	9,9	0,9	3,1	2,3	0,5	0,7	0,8	29,0
2010	7,2	3,4	10,2	0,9	3,1	2,3	0,5	0,8	0,8	29,3
2011	7,2	3,3	10,4	0,9	3,1	2,0	0,5	0,8	0,8	28,9
2012	7,4	3,4	11,0	0,9	3,2	2,0	0,5	0,9	0,8	30,1
2013	7,5	3,4	11,6	0,9	3,2	2,3	0,6	0,9	0,8	31,1
2014	7,5	3,4	12,1	0,9	3,2	2,6	0,6	0,9	0,8	31,9
2015	7,5	3,2	12,6	0,9*	3,2	2,7	0,7	0,9	0,6	32,0*
2016	7,1*	3,1	12,8	0,8	3,1	2,6	0,8	1,1	0,5	31,9*

* = 18.10.2018 korjattu lopullinen data; 18.10.2018 korrigerad slutliga data; 18.10.2018 corrected final data

** = 2015 tietoja korjattu päivitetyn tiedon avulla (vrt. laatuseloste / Tilastojen vertailukelpoisuus); 2015 data corrigerad för uppdaterad information; 2015 data corrected for updated information

*** = 2015 tietoja korjattu virheellisen laskelun tiedon osalta (vrt. laatuseloste / Tilastojen vertailukelpoisuus); 2015 data corrigerad för beräkningsfel; 2015 data corrected for calculation error

BKT-suhdelaskenta uudistettiin v. 2013 tilastoinnissa vastaamaan 2014 EU:n EKT 2010-laskentaa. Bruttokansantuotesuhdelukujen aikasarjat on päivitetty takautuvasti

EKT 2010-laskentaa vastaavilla bruttokansantuoteluvuilla.

Sättet att beräkna nationalräkenskaperna har reviderats år 2014 att motsvara EU:s system ENS 2010. Tidserien för bruttonationalproduktrelationsstalen har uppdaterats retroaktivt med bruttonationalprodukttal som motsvarar ENS 2010-beräkningen.

The system of national accounts was revised in 2014 and is based on the new methodological manual for ESA 2010. The time series for GDP ratios have been updated retrospectively to correspond with the ESA 2010 system.

Liitetaulukko 8. Sosiaaliturvan menot suhteessa bruttokansantuotteeseen tietyissä EU- ja ETA-maissa vuosina 2004–2015, %

Bilagetabell 8. Utgifter för det sociala skyddet i förhållande till bruttonationalprodukten i några EU- och ETA-länderna 2004–2015, %

Appendix Table 8. Social protection expenditure as a share of GDP in some EU and EEA countries, 2004–2015, %

Maa • Land • Country	2004	2005	2006	2007	2008	2009	2010	2011	2012	2013	2014	2015
Suomi • Finland • Finland	25,6	25,6	25,4	24,5	25,1	29,0	29,3	28,9	30,1	31,1	31,9	32,0**
Ruotsi • Sverige • Sweden	29,8	29,5	28,6	27,4	27,7	30,1	28,6	28,2	29,3	30,0	29,5	29,2*
Norja • Norge • Norway	25,4	23,4	22,1	22,1	21,8	25,5	25,2	24,8	24,5	25,1	26,0	27,9
Tanska • Danmark • Denmark	29,9	29,5	28,4	29,1**	28,9	32,7	32,4	32,1	32,0	32,5	32,8	32,3
Islanti • Island • Iceland	21,8	21,1	20,7	20,5	21,0	23,7	23,2	23,8	23,6	23,3	23,7	22,8
Alankomaat • Nederländerna • Netherlands	26,2	25,8	26,5	26,1	26,4	29,4	29,7	30,2	31,0	31,2	30,9	30,2
Belgia • Belgien • Belgium	27,0	26,8	26,6	26,2	27,7	30,0	29,4	29,7	29,6	30,1	30,2	30,3
Bulgaria • Bulgarien • Bulgaria	..	14,7	13,8	13,4	14,7	16,1	17,0	16,5	16,6	17,6	18,5	17,9
Espanja • Spanien • Spain	19,9	20,1	20,0	20,3	21,4	24,4	24,6	25,3	25,5	25,8	25,4	24,6
Irlanti • Irland • Ireland	17,2	17,2	17,5	18,1	20,7	24,6	25,2	24,7	24,4	23,5	21,6	16,3
Iso-Britania • Storbritannien • Great Britain	24,5	25,2	25,1	24,7	25,8	28,6	29,0	29,0	29,1	28,2	27,3	28,6*
Italia • Italien • Italy	25,0	25,3	25,6	25,7	26,7	28,8	28,9	28,5	29,3	29,8	29,9*	29,9*
Itävalta • Österrike • Austria	28,4	28,0	27,6	27,1	27,6	29,6	29,7	28,9	29,2	29,6	29,8	29,8
Kreikka • Grekland • Greece	18,9*	20,4*	20,6*	21,3*	22,8*	24,8*	25,9*	27,3*	28*	26,3*	26*	26,4*
Kroatia • Kroatien • Croatia	18,8	21,0	21,0	20,6	21,1	21,8	21,4	21,1
Kypros • Cypem • Cyprus	16,4	16,6	16,7	16,4	17,6	19,1	19,9	21,5	22,3	24,2	21,7	21,8
Latvia • Lettland • Latvia	12,6	12,2	11,9	10,6	12,1	16,8	18,3	15,3	14,4	14,6	14,4	14,9*
Liettua • Litauen • Lithuania	13,4	13,2	13,3	14,2	15,9	21,0	19,0	16,9	16,2	15,3	15,2	15,5*
Luxemburg • Luxemburg • Luxembourg	21,9	21,9	20,5	19,5	20,9	23,4	22,5	21,8	22,7	23,1	22,4	22,1
Malta • Malta • Malta	17,8	17,7	17,8	17,8	18,1	19,6	19,3	18,9	19,1	18,9	18,3	17,5
Portugali • Portugal • Portugal	23,4	23,8	23,7	23,0	23,4	25,8	25,8	25,8	26,4	27,6	26,9	25,7
Puola • Polen • Poland	20,3*	20*	19,7*	18,4*	19,3*	20,3*	19,7*	18,7	18,9	19,4	19,1	..
Ranska • Frankrike • France	30,5	30,6	30,4	30,1	30,4	32,9	32,9	32,7	33,5	33,9	34,2	33,9
Romania • Rumänien • Romania	12,8	13,4	12,8	13,2	13,7	16,4	17,4	16,5	15,4	14,9	14,8	14,6
Saksa • Tyskland • Germany	29,0	28,9	27,8	26,8	27,1	30,5	29,8	28,6	28,7	29,0	29,0	29,1*
Slovakia • Slovakien • Slovakia	16,9	16,1	16,0	15,7	15,7	18,5	18,2	17,8	18,0	18,3	18,5	18,2*
Slovenia • Slovenien • Slovenia	22,8	22,6	22,3	20,9	21,0	23,7	24,4	24,5	24,9	24,7	23,9	23,8*
Sveitsi • Schweiz • Switzerland	25,9	25,7	24,4	23,7	23,2	25,4	25,4	25,2	26,2	26,9	26,8	27,3*
Tšekki • Tjeckien • Czech Republic	17,8	18,0	17,6	17,6	17,9	20,1	20,0	20,1	20,4	20,2	19,7	19,0
Unkari • Ungern • Hungary	20,4	21,4	21,9	22,1	22,3	22,7	22,5	21,6	21,3	20,8	19,8	20,0
Viro • Estland • Estonia	13,0	12,5	12,0	12,0	14,7	18,8	17,6	15,6	15,0	14,8	15,1	16,4
EU28	25,9*	28,7*	28,6*	28,3*	28,7*	28,8*	28,6*	..

Lähde: Eurostat, Sosiaalisen suojelun tietokantapöytäkirja • Källa: Eurostat, Socialt skydd -databas • Source: Eurostat, Database on social protection [20.3.2018]

<http://ec.europa.eu/eurostat/w/eb/social-protection/data/main-tables> / Expenditure on social protection tps 00098

.. = Tietoa ei saatu / Uppgift inte tillgänglig / Data not available * = Ennakkotiedot / Preliminära utgifter / Preliminary data

** Suomen v 2015 tieto poikkeaa Eurostatin tietokannan luvusta (31,6 %) kansallisiin lukuihin tehtyjen päivitysten vuoksi.

Vaakasuuva viiva, joka katkaisee aikasarjan, tarkoittaa, että viivan eri puolilla olevat tiedot eivät ole täysin vertailukelpoisia. En horisontal linje, som avskär en tidsserie, markerar att uppgifterna på ömse sidor om linjen inte är fullt jämförbara.

A horizontal line drawn across a time series indicates substantial breaks in the homogeneity of a series.

BKT-suuhdelaskenta on uudistettu vastaamaan 2014 EU:n EKT 2010-laskentaa. Bruttokansantuotesuuhdelukujen aikasarjat on päivitetty takautuvasti EKT 2010-laskentaa vastaavilla bruttokansantuoteluvuilla.

Sättet att beräkna nationalräkenskaperna har reviderats att motsvara EU:s system ENS 2010. Tidsserien för bruttonationalproduktrelationsstalen har uppdaterats retroaktivt med bruttonationalprodukttal som motsvarar ENS 2010-beräkningen.

The system of national accounts was revised and is now based on the new methodological manual for ESA 2010. The time series for GDP ratios have been updated retrospectively to correspond with the ESA 2010 system.

Liitetaulukko 9a. Sosiaaliturvan menot käyvin hinnoin asukasta kohti ostovoimapariteetin mukaan tietyissä EU- ja ETA-maissa 2004–2015 milj. €												
Bilagetabell 9a. Utgifter för det sociala skyddet i gängse priser per invånare enligt köpkraftsparitet i några EU- och EES-länder 2004–2015, mn €												
Appendix Table 9a. Social protection expenditure at current prices per capita by purchasing power parity in some EU and EEA countries 2004–2015, € million												
Maa • Land • Country	2004	2005	2006	2007	2008	2009	2010	2011	2012	2013	2014	2015
Suomi • Finland • Finland	6 369	6 599	6 977	7 506	7 792	8 137	8 494	8 674	9 121	9 387	9 766	10 122
Ruotsi • Sverige • Sweden	8 147	8 398	8 802	9 084	9 158	9 159	9 018	9 186	9 703	9 706	9 856	10 273*
Norja • Norge • Norway	8 524	8 742	9 167	9 810	10 088	10 352	10 508	10 861	11 259	11 648	12 123	12 733
Tanska • Danmark • Denmark	7 854	8 137	8 434	9 191	9 179	9 661	10 157	10 195	10 402	10 765	11 150	11 436
Islanti • Island • Iceland	6 141	6 394	6 652	7 127	7 097	7 282	6 808	7 214	7 315	7 265	7 654	7 963
Alankomaat • Nederländerna • Netherlands	8 057	8 371	9 192	9 636	9 864	10 114	10 049	10 322	10 711	10 830	10 874	11 118
Belgia • Belgien • Belgium	7 269	7 552	7 744	7 886	8 258	8 531	8 801	9 060	9 236	9 506	9 902	10 382
Bulgaria • Bulgarien • Bulgaria	..	1 256	1 266	1 408	1 636	1 715	1 922	2 038	2 116	2 301	2 568	2 675
Espanja • Spanien • Spain	4 470	4 807	5 102	5 285	5 499	5 839	5 792	5 887	5 908	5 971	6 117*	6 367*
Irlanti • Irland • Ireland	5 396	5 798	6 176	6 501	6 634	7 093	7 547	7 557	7 743	7 970	7 298	7 506
Iso-Britania • Storbritannien • Great Britain	6 435	6 767	7 059	7 100	7 227	7 331	7 628	7 764	7 995	7 761	7 800	8 488*
Italia • Italien • Italy	6 060	6 309	6 677	7 016	7 316	7 411	7 777	7 754	7 851	7 764	7 780*	8 083*
Itävalta • Österrike • Austria	8 072	8 423	8 721	8 914	9 110	9 307	9 607	9 686	10 129	10 374	10 645	11 146
Kreikka • Grekland • Greece	3967*	4355*	4758*	5080*	5517*	5672*	5515*	5363*	5272*	4942*	5084*	5 312*
Kroatia • Kroatien • Croatia	3 032	3 132	3 148	3 166	3 318	3 478	3 510	3 651
Kypros • Cypem • Cyprus	3 511	3 793	4 017	4 373	4 763	4 799	4 905	5 215	5 235	5 340	4 871	5 211
Latvia • Lettland • Latvia	1 306	1 460	1 616	1 718	1 928	2 163	2 486	2 297	2 362	2 517	2 597	2 834*
Liettua • Litauen • Lithuania	1 554	1 725	1 914	2 371	2 730	2 966	2 966	2 991	3 123	3 126	3 327	3 581*
Luxemburg • Luxemburg • Luxembourg	11 070	11 835	12 434	12 480	13 195	13 364	13 088	13 331	13 883	14 630	14 829	14 989
Malta • Malta • Malta	3 131	3 285	3 320	3 600	3 679	3 846	4 009	3 978	4 189	4 222	4 484	4 737
Portugali • Portugal • Portugal	4 143	4 491	4 708	4 741	4 780	5 029	5 162	5 041	5 108	5 545	5 561	5 665
Puola • Polen • Poland	2350*	2395*	2538*	2730*	2969*	3184*	3397*	3 476	3 707	3 836	3 935	..
Ranska • Frankrike • France	7 737	8 177	8 380	8 691	8 667	8 914	9 239	9 428	9 835	10 192	10 477	10 742
Romania • Rumänien • Romania	1 012	1 107	1 221	1 495	1 820	2 036	2 308	2 276	2 241	2 246	2 341	2 504
Saksa • Tyskland • Germany	7 788	7 946	7 988	8 199	8 282	8 776	9 121	9 424	9 726	9 915	10 331	10 819*
Slovakia • Slovakien • Slovakia	2 319	2 427	2 592	2 860	3 044	3 297	3 655	3 675	3 818	3 953	4 097	4 265*
Slovenia • Slovenien • Slovenia	4 337	4 494	4 713	4 777	4 913	4 938	5 126	5 267	5 324	5 298	5 352	5 600*
Sveitsi • Schweiz • Switzerland	8 228	8 525	8 728	9 370	9 325	9 719	9 768	9 944	10 582	11 107	11 440	12 064*
Tšekki • Tjeckien • Czech Republic	3 308	3 577	3 678	4 025	4 105	4 438	4 501	4 547	4 691	4 779	5 022	5 191
Unkari • Ungern • Hungary	2 935	3 257	3 520	3 618	3 756	3 678	3 880	3 896	3 887	3 934	3 970	4 223
Viro • Estland • Estonia	1 658	1 813	1 971	2 242	2 638	2 949	2 945	2 919	3 013	3 052	3 252	3 666
EU28	6 754*	7 025*	7 275*	7 414*	7 644*	7 730*	7 903*	

Lähde: Eurostat, Sosiaalisen suojelun tietokantapöytäkirja • Källa: Eurostat, Socialt skydd -databas • Source: Eurostat, Database on social protection [20.2.2017]
<http://ec.europa.eu/eurostat/web/social-protection/data/main/> Expenditure on social protection per inhabitant PPS per inhabitant tps00100
 .. = Tietoa ei saatu / Uppgift inte tillgänglig / Data not available * = Ennakkotiedot / Preliminära utgifter / Preliminary data
 Vaakasuora viiva, joka katkaisee aikasarjan, tarkoittaa, että viivan eri puolilla olevat tiedot eivät ole täysin vertailukelpoisia. En horisontal linje, som avskär en tidsserie,
 markerar att uppgifterna på ömse sidor om linjen inte är fullt jämförbara. A horizontal line drawn across a time series indicates substantial breaks in the homogeneity of a series.

Liitetaulukko 9b. Sosiaaliturvan menot käyvin hinnoin asukasta kohti tietyissä EU- ja ETA-maissa 2004–2015 milj. euroa

Bilagetabell 9b. Utgifter för det sociala skyddet i gängse priser per invånare i några EU- och EES- länder 2004–2015, mn €

Appendix Table 9b. Social protection expenditure at current prices per capitain some EU and EEA countries 2004–2015, € million

Maa • Land • Country	2004	2005	2006	2007	2008	2009	2010	2011	2012	2013	2014	2015
Suomi • Finland • Finland	7 764	8 011	8 316	8 633	9 156	9 841	10 223	10 549	11 111	11 641	11 980**	12 243**
Ruotsi • Sverige • Sweden	10 171	10 228	10 552	10 679	10 588	10 022	11 238	12 105	13 030	13 632	13 169	13 370
Norja • Norge • Norway	11 780	12 543	13 028	13 773	14 474	14 678	16 640	17 925	19 392	19 383	19 059	18 714
Tanska • Danmark • Denmark	11 201	11 570	11 764	12 424	12 701	13 683	14 220	14 263	14 565	14 993	15 448	15 438
Islanti • Island • Iceland	8 266	9 575	9 302	10 269	7 132	6 909	7 324	7 906	8 167	8 426	9 447	10 539
Alankomaat • Nederländerna • Netherlands	8 430	8 614	9 403	9 775	10 277	10 965	11 286	11 634	11 920	12 115	12 166	12 171
Belgia • Belgien • Belgium	7 724	7 974	8 228	8 514	9 173	9 688	9 849	10 186	10 302	10 552	10 786	11 047
Bulgaria • Bulgarien • Bulgaria	..	458	495	577	732	808	881	928	952	1 017	1 096	1 126
Espanja • Spanien • Spain	3 986	4 285	4 551	4 842	5 205	5 689	5 715*	5 801*	5 663*	5 675*	5 668*	5 730*
Irlanti • Irland • Ireland	6 331	6 737	7 219	7 734	8 335	8 808	8 794	8 905	8 882	8 726	9 116	9 193
Iso-Britania • Storbritannien • Great Britain	7 894	8 455	8 861	9 035	8 244	7 875	8 491	8 639	9 481	9 077	9 639	11482*
Italia • Italien • Italy	6 276	6 501	6 816	7 072	7 405	7 670	7 810	7 873	7 936	7947 *	7 980*	8128*
Itävalta • Österrike • Austria	8 413	8 651	8 935	9 262	9 749	10 223	10 495	10 669	11 033	11 326	11 619	11 885
Kreikka • Grekland • Greece	3 336*	3 703*	4 069*	4 478*	4 987*	5 370*	5 324*	5 159*	4 876*	4 396*	4 259*	4 301*
Kroatia • Kroatien • Croatia	2 073	2 168	2 178	2 130	2 175	2 244	2 193	2 227
Kypros • Cypern • Cyprus	3 140	3 379	3 620	3 767	4 243	4 411	4 638	4 997	5 027	5 083	4 479	4 570
Latvia • Lettland • Latvia	651	750	927	1 093	1 356	1 473	1 549	1 504	1 556	1 660	1 715	1 830*
Liettua • Litauen • Lithuania	723	834	982	1 280	1 628	1 787	1 712	1 742	1 818	1 806	1 893	1 999*
Luxemburg • Luxemburg • Luxembourg	13 358	14 122	14 672	15 081	16 339	17 359	17 871	18 136	18 862	19 764	20 128	20 196
Malta • Malta • Malta	2 162	2 252	2 360	2 515	2 716	2 912	3 073	3 102	3 268	3 409	3 611	3 755
Portugali • Portugal • Portugal	3 396	3 598	3 746	3 836	3 966	4 282	4 386	4 299	4 225	4 496	4 470	4 460
Puola • Polen • Poland	1 097*	1 291*	1 416*	1 518*	1 857*	1 690*	1 874*	1 868	1 930	2 012	2 068	..
Ranska • Frankrike • France	8 308	8 571	8 879	9 185	9 467	9 904	10 153	10 340	10 689	10 906	11 110	11 180
Romania • Rumänien • Romania	365	503	593	811	977	999	1 084	1 085	1 023	1 074	1 114	1 179
Saksa • Tyskland • Germany	7 989	8 070	8 080	8 195	8 457	9 171	9 400	9 633	9 835	10 165	10 483	10 839*
Slovakia • Slovakien • Slovakia	1 089	1 182	1 354	1 641	1 927	2 193	2 286	2 332	2 421	2 504	2 594	2 649*
Slovenia • Slovenien • Slovenia	3 173	3 306	3 512	3 648	3 938	4 210	4 322	4 410	4 359	4 349	4 360	4 472*
Sveitsi • Schweiz • Switzerland	11 133	11 343	11 206	11 011	11 453	12 786	14 300	16 080	17 002	17 232	17 503	20169*
Tšekki • Tjeckien • Czech Republic	1 678	1 932	2 133	2 367	2 780	2 862	2 998	3 135	3 139	3 027	2 927	3 028
Unkari • Ungern • Hungary	1 689	1 927	1 999	2 243	2 406	2 137	2 226	2 196	2 135	2 138	2 121	2 249
Viro • Estland • Estonia	924	1 036	1 206	1 451	1 813	1 990	1 945	1 963	2 036	2 132	2 273	2 531
EU28	6 754*	7 025*	7 275*	7 414*	7 644*	7 730*	7 912*	..

Lähde: Eurostat, Sosiaalisen suojelun tietokantapöytäkirja • Källa: Eurostat, Socialt skydd -databas • Source: Eurostat, Database on social protection [20.2.2017]

<http://ec.europa.eu/eurostat/web/social-protection/data/dal> / Social protection expenditure (spr_expend) / Expenditure: main results (spr_exp_sum)

.. = Tietoa ei saatu / Uppgift inte tillgänglig / Data not available * = Ennakkotiedot / Preliminära utgifter / Preliminary data, ** = kansallinen tieto / nationala utgifter / national data

Vaakasuoja viiva, joka katkaisee aikasarjan, tarkoittaa, että viivan eri puolilla olevat tiedot eivät ole täysin vertailukelpoisia. En horisontal linje, som avskär en tidsserie,

markerar att uppgifterna på ömse sidor om linjen inte är fullt jämförbara. A horizontal line drawn across a time series indicates substantial breaks in the homogeneity of a series.

Liitetaulukko 10 a. Suomen sosiaaliturvan menot ja rahoitus vuonna 2016, milj. euroa

		MENOT	RAHOITUS					SIIRTO		
		YHT.	VALTIO	KUNNAT	TYÖNAN- TAJAT	VAKUU- TETUT	PÄÄOMA- TULOT	YHT.	RAHASTOI- HIN/RAHAS- TOISTA	ASIAKAS- MAKSUT
1.	SAIRAUS JA TERVEYS	15 369	3 626	7 237	3 153	1 602	..	15 617	248	1 807
1.1.	TOIMEENTULOTURVA	2 540	61	0	2 270	299	..	2 629	89	0
1.1.1.	Sairausvakuutuksen päiväraha	808	45	0	592	247	..	883	76	0
1.1.2.	Tapaturmavakuutuksen päiväraha	131	6	0	126	3	..	135	4	0
1.1.3.	Liikennevakuutuksen päiväraha	38	0	0	0	38	..	38	0	0
1.1.4.	Sairauskassojen päiväraha*	10	5	0	5	6	..	15	5	0
1.1.5.	Sairausajan palkka	1 543	0	0	1 543	0	..	1 543	0	0
1.2.	PALVELUT	12 840	3 570	7 237	862	1 309	..	12 978	138	1 807
1.2.1.	Perusterveydenhuolto	3 296	844	2 452	0	0	..	3 296	0	381
1.2.1.1.	Avohoito	2 389	612	1 777	0	0	..	2 389	0	260
1.2.1.1.1.	<i>Suun terveydenhuolto</i>	425	109	316	0	0	..	425	0	165
1.2.1.1.2.	<i>Muu avohoito</i>	1 965	503	1 462	0	0	..	1 965	0	95
1.2.1.2.	Vuodeosastohoito	906	232	674	0	0	..	906	0	121
1.2.2.	Erikoissairaanhoido	6 432	1 647	4 785	0	0	..	6 432	0	0
1.2.2.1.	Avohoito	3 033	777	2 256	0	0	..	3 033	0	0
1.2.2.2.	Vuodeosastohoito	3 399	870	2 529	0	0	..	3 399	0	0
1.2.3.	Vakuutuskorvaukset	3 008	974	0	862	1 309	..	3 146	138	1 426
1.2.3.1.	Sairausvakuutus	2 709	931	0	700	1 189	..	2 820	111	1 426
1.2.3.1.1.	<i>Sairaanhoito</i>	1 840	879	0	0	1 038	..	1 917	77	1 424
1.2.3.1.2.	<i>Työ- ja opiskelijaterveyshuolto</i>	824	31	0	700	127	..	858	34	2
1.2.3.1.3.	<i>Muut*</i>	45	21	0	0	24	..	45	0	0
1.2.3.2.	Tapaturmavakuutukset	158	20	0	138	3	..	161	3	0
1.2.3.2.1.	<i>Sairaanhoito</i>	106	3	0	104	2	..	109	3	0
1.2.3.2.2.	<i>Muut korvaukset</i>	52	17	0	34	0	..	51	0	0
1.2.3.3.	Liikennevakuutus	88	0	0	0	88	..	88	0	0
1.2.3.3.1.	<i>Sairaanhoito</i>	66	0	0	0	66	..	66	0	0
1.2.3.3.2.	<i>Muut korvaukset</i>	22	0	0	0	22	..	22	0	0
1.2.3.4.	Avustuskassat	53	24	0	24	29	..	77	24	0
1.2.4.	Muut	104	104	0	0	0	..	104	0	0

Liitetaulukko 10 a. Suomen sosiaaliturvan menot ja rahoitus vuonna 2016, milj. euroa

		MENOT	RAHOITUS					SIIRTO		
		YHT.	VALTIO	KUNNAT	TYÖNAN- TAJAT	VAKUU- TETUT	PÄÄOMA- TULOT	YHT.	RAHASTOI- HIN/RAHAS- TOISTA	ASIAKAS- MAKSUT
2.	TOIMINTARAJOITTEISUUS	6 672	2 310	1 519	1 873	939	..	6 642	-31	73
2.1.	TOIMEENTULOTURVA	4 040	1 455	0	1 805	696	..	3 957	-83	0
2.1.1.	Työkyvyttömyyseläkkeet	2 665	763	0	1 325	479	..	2 566	-99	0
2.1.2.	Yksilölliset varhaiseläkkeet	0	0	0	0	0		0	0	0
2.1.3.	Tapaturmavakuutuksen eläkkeet	318	5	0	320	5	..	330	12	0
2.1.4.	Liikennevakuutukset jatkuvat korvaukset	149	0	0	0	149	..	149	0	0
2.1.5.	Vammaisetuudet	581	581	0	0	0	..	581	0	0
2.1.5.1.	<i>Lapsen vammaistuki</i>	82	82	0	0	0	..	82	0	0
2.1.5.2.	<i>Aikuisen vammaistuki</i>	38	38	0	0	0	..	38	0	0
2.1.5.3.	<i>Eläkkeensaajan hoitotuki</i>	461	461	0	0	0	..	461	0	0
2.1.5.4.	<i>Ruokavaliokorvaus</i>	0	0	0	0	0	..	0	0	0
2.1.6.	Erityishoitoraha	5	0	0	4	2	..	6	1	0
2.1.7.	Kuntoutusrahat	223	7	0	156	63	..	226	3	0
2.1.8.	Sotilastapaturmakorvaukset	99	99	0	0	0	..	99	0	0
2.2.	PALVELUT	2 633	855	1 519	32	243	..	2 649	16	73
2.2.1.	Vammaisten laitos- ja ympärivuorokautisen hoivan a	833	213	620	0	0	..	833	0	41
2.2.1.1.	<i>Laitospalvelut</i>	135	35	100	0	0	..	135	0	8
2.2.1.2.	<i>Ympärivuorokautisen hoivan asumispalvelut</i>	698	179	519				698		33
2.2.2.	Vammaispalvelut*	686	207	479	0	0	..	686	0	0
2.2.3.	Kotihoito (kotipalvelut ja kotisairaanhoido)	82	21	61	0	0	..	82	0	16
2.2.4.	Omaishoidontuki	69	18	51	0	0	..	69	0	0
2.2.5.	Vammaisten työllistymistä tukeva toiminta	221	57	164	0	0	..	221	0	1
2.2.6.	Kuntoutuspalvelut	505	247*	0	30	243	..	519	14	0
2.2.7.	Muut*	237	92	144	0	0	..	237	0	15

Liitetaulukko 10 a. Suomen sosiaaliturvan menot ja rahoitus vuonna 2016, milj. euroa

	MENOT	RAHOITUS						SIIRTO	
		YHT.	VALTIO	KUNNAT	TYÖNAN- TAJAT	VAKUU- TETUT	PÄÄOMA- TULOT	YHT.	RAHASTOI- HIN/RAHAS- TOISTA
3. VANHUUS	27 552	3 173	2 442	15 259	5 150	..	26 024	-1 528	683
3.1. TOIMEENTULOTURVA	24 241	2 304	0	15 259	5 150	..	22 713	-1 528	0
3.1.1. Vanhuuseläkkeet*	22 894	2 064	0	14 560	4 816	..	21 440	-1 454	0
3.1.2. Varhennetut vanhuuseläkkeet*	1 156	166	0	635	290	..	1 091	-65	0
3.1.3. Sukupolvenvaihdoseläkkeet	0	0	0	0	0	..	0	0	0
3.1.4. Luopumiskorvaukset/eläkkeet	70	51	0	0	15	..	66	-4	0
3.1.5. Osa-aikaeläkkeet	98	2	0	65	28	..	95	-3	0
3.1.6. Rintamalisät	20	20	0	0	0	..	20	0	0
3.1.7. Muut	3	0	0	0	2	..	2	-1	0
3.2. PALVELUT	3 311	869	2 442	0	0	..	3 311	0	683
3.2.1. Ikääntyneiden laitos- ja ympärivuorokautisen hoivan	2 024	518	1 506	0	0	..	2 024	0	472
3.2.1.1 <i>Laitospalvelut</i>	474	121	353				474		129
3.2.1.2. <i>Ympärivuorokautisen hoivan asumispalvelut</i>	1 550	397	1 153				1 550		342
3.2.2. Kotihoito (kotipalvelut ja kotisairaanhoido)	864	221	643	0	0	..	864	0	172
3.2.3. Omaishoidontuki	141	36	105	0	0	..	141	0	0
3.2.4. Muut*	281	93	188	0	0	..	281	0	39
4. LESKI JA MUUT OMAISET	1 789	99	0	1 155	403	..	1 657	-132	0
4.1. TOIMEENTULOTURVA	1 784	99	0	1 154	402	..	1 655	-129	0
4.1.1. Perhe-eläkkeet	1 751	98	0	1 106	401	..	1 605	-146	0
4.1.2. Ryhmähenkivakuutus	32	1	0	49	1	..	50	18	0
4.2. PALVELUT	6	0	0	1	1	..	2	-4	0
4.2.1. Hautausavustukset	6	0	0	1	1	..	2	-4	0

Liitetaulukko 10 a. Suomen sosiaaliturvan menot ja rahoitus vuonna 2016, milj. euroa

		MENOT	RAHOITUS					SIIRTO		
		YHT.	VALTIO	KUNNAT	TYÖNAN- TAJAT	VAKUU- TETUT	PÄÄOMA- TULOT	YHT.	RAHASTOI- HIN/RAHAS- TOISTA	ASIAKAS- MAKSUT
5.	PERHE JA LAPSET	6 702	2 570	2 954	952	326	..	6 802	100	364
5.1.	TOIMEENTULOTURVA	3 064	1 616	269	952	326	..	3 164	100	0
5.1.1.	Äitiysavustus	9	9	0	0	0	..	9	0	0
5.1.2.	Vanhempainpäiväraha	999	56	0	732	305	..	1 093	94	0
5.1.3.	Vanhempainpäiväraha-kauden palkat*	239	4	0	220	21	..	245	7	0
5.1.4.	Lasten kotihoidon tuet	348	79	269	0	0	..	348	0	0
5.1.5.	Lapsilisä	1 382	1 382	0	0	0	..	1 382	0	0
5.1.6.	Elatustuki	81	81	0	0	0	..	81	0	0
5.1.7.	Lapsikorotus (Kela)	6	6	0	0	0	..	6	0	0
5.2.	PALVELUT	3 638	953	2 685	0	0	..	3 638	0	364
5.2.1.	Lasten päivähoito	2 295	588	1 707	0	0	..	2 295	0	338
5.2.2.	Yksityisen hoidon tuki	101	9	92	0	0	..	101	0	0
5.2.3.	Lastensuojelu	935	239	695	0	0	..	935	0	23
5.2.3.1.	<i>Lastensuojelun laitos- ja perhehoito</i>	681	174	506				681	0	22
5.2.3.2.	<i>Lastensuojelun avo- ja vuorokauttopalvelut</i>	254	65	189				254	0	1
5.2.4.	Kodinhoitoapu	0	0	0	0	0	..	0	0	0
5.2.5.	Muut	307	117	190	0	0	..	307	0	3
6.	TYÖTTÖMYYS	5 588	3 316	426	1 199	742	..	5 683	95	0
6.1.	TOIMEENTULOTURVA	4 975	2 704	426	1 199	742	..	5 070	95	0
6.1.1.	Peruspäiväraha	336	169	0	0	168	..	336	0	0
6.1.2.	Ansio- ja eläkepäiväraha	2 708	1 091	0	1 159	555	..	2 805	97	0
6.1.3.	Työmarkkinatuki	1 833	1 407	426	0	0	..	1 833	0	0
6.1.4.	Vuorottelukorvaukset	98	37	0	40	19	..	96	-1	0
6.1.5.	Työttömyyseläkkeet	1	0	0	0	0	..	0	-1	0
6.1.6.	Työvoimapol. koulutustuet ja -päiväraha	0	0	0	0	0	..	0	0	0
6.1.7.	Kotoutumistuki	0	0	0	0	0	..	0	0	0
6.1.8.	Pitkäaik.tyött.omaeht. opiskelun tuki	0	0	0	0	0	..	0	0	0
6.2.	PALVELUT	613	613	0	0	0	..	613	0	0
6.2.1.	Liikkuvuusavustus	7	7	0	0	0	..	7	0	0
6.2.2.	Työvoimapol. aikuiskoulutus	441	441	0	0	0	..	441	0	0
6.2.3.	Työvoimapol. palvelut	165	165	0	0	0	..	165	0	0

Liitetaulukko 10 a. Suomen sosiaaliturvan menot ja rahoitus vuonna 2016, milj. euroa

		MENOT	RAHOITUS					SIIRTO		
		YHT.	VALTIO	KUNNAT	TYÖNAN- TAJAT	VAKUU- TETUT	PÄÄOMA- TULOT	YHT.	RAHASTOI- HIN/RAHAS- TOISTA	ASIAKAS- MAKSUT
7.	ASUMINEN	1 644	1 644	0	0	0	..	1 644	0	0
7.2.	PALVELUT	1 644	1 644	0	0	0	..	1 644	0	0
7.2.1.	Asumistuki, vuokra-asunnot	1 068	1 068	0	0	0	..	1 068	0	0
7.2.2.	Asumistuki, omistusasunnot	40	40	0	0	0	..	40	0	0
7.2.3.	Eläkkeensaajan asumistuki	536	536	0	0	0	..	536	0	0
8.	MUU SOSIAALITURVA	2 374	1 534	810	31	0	..	2 374	0	36
8.1.	TOIMEENTULOTURVA	937	539	367	31	0	..	937	0	0
8.1.1.	Toimeentulotuki	698	331	367	0	0	..	698	0	0
8.1.2.	Sotilasavustus	16	16	0	0	0	..	16	0	0
8.1.3.	Palkkaturva	31	0	0	31	0	..	31	0	0
8.1.4.	Muut	192	192	0	0	0	..	192	0	0
8.2.	PALVELUT	1 437	995	442	0	0	..	1 437	0	36
8.2.1.	Kotouttaminen ent. pakolaishuolto	741	741	0	0	0	..	741	0	0
8.2.2.	Päihdehuolto	219	75	144	0	0	..	219	0	8
8.2.3.	Muut	478	180	298	0	0	..	478	0	28
9.	HALLINTO	1 147	315	0	490	318	..	1 123	-24	0
9.1.	Kunnat	0	0	0	0	0	..	0	0	0
9.2.	Vakuutuslaitokset	1 147	315	0	490	318	..	1 123	-24	0
	YHTEENSÄ*	68 837	18 575	15 387	24 041	9 461	3 562	71 026	2 189	2 964

* = 18.10.2018 korjattu lopullinen data; 18.10.2018 korrigerad slutliga data; 18.10.2018 corrected final data

Tabellbilaga 10 b. Utgifter för det sociala skyddet och utgifternas finansiering i Finland år 2016, mn €

		UTGIFTER		FINANSIERING						
		TOTALT	STAT	KOMMUNE	ARBETS-	FÖRSÄK-	KAPITAL-	TOTALT	ÖVER-	KLIENT-
					GIVARE	RADE	INKOMSTER		FÖRING	AVGIFTER
									TILL/FRÅN	FONDER
1.	SJUKDOM OCH HÄLSO- OCH SJUKVÅRD	15 369	3 626	7 237	3 153	1 602	..	15 617	248	1 807
1.1.	UTKOMSTSKYDD	2 540	61	0	2 270	299	..	2 629	89	0
1.1.1.	Dagpenning från sjukförsäkring	808	45	0	592	247	..	883	76	0
1.1.2.	Dagpenning från olycksfallsförsäkring	131	6	0	126	3	..	135	4	0
1.1.3.	Dagpenning från trafikförsäkring	38	0	0	0	38	..	38	0	0
1.1.4.	Dagpenning från sjukkassor	10	5	0	5	6	..	15	5	0
1.1.5.	Lön för sjukdomstid	1 543	0	0	1 543	0	..	1 543	0	0
1.2.	TJÄNSTER	12 840	3 570	7 237	862	1 309	..	12 978	138	1 807
1.2.1.	Primärvård	3 296	844	2 452	0	0	..	3 296	0	381
1.2.1.1.	Öppenvård	2 389	612	1 777	0	0	..	2 389	0	260
1.2.1.1.1.	<i>Tandvård</i>	425	109	316	0	0	..	425	0	165
1.2.1.1.2.	<i>Övrig öppenvård</i>	1 965	503	1 462	0	0	..	1 965	0	95
1.2.1.2.	Vårdavdelningar	906	232	674	0	0	..	906	0	121
1.2.2.	Specialiserad sjukvård	6 432	1 647	4 785	0	0	..	6 432	0	0
1.2.2.1.	Öppenvård	3 033	777	2 256	0	0	..	3 033	0	0
1.2.2.2.	Vårdavdelningar	3 399	870	2 529	0	0	..	3 399	0	0
1.2.3.	Försäkringsersättningar	3 008	974	0	862	1 309	..	3 146	138	1 426
1.2.3.1.	Sjukförsäkring	2 709	931	0	700	1 189	..	2 820	111	1 426
1.2.3.1.1.	<i>Sjukvård</i>	1 840	879	0	0	1 038	..	1 917	77	1 424
1.2.3.1.2.	<i>Företags- och studenthälsovård</i>	824	31	0	700	127	..	858	34	2
1.2.3.1.3.	<i>Övriga</i>	45	21	0	0	24	..	45	0	0
1.2.3.2.	Olycksfallsförsäkringar	158	20	0	138	3	..	161	3	0
1.2.3.2.1.	<i>Sjukvård</i>	106	3	0	104	2	..	109	3	0
1.2.3.2.2.	<i>Övriga ersättningar</i>	52	17	0	34	0	..	51	0	0
1.2.3.3.	Trafikförsäkring	88	0	0	0	88	..	88	0	0
1.2.3.3.1.	<i>Sjukvård</i>	66	0	0	0	66	..	66	0	0
1.2.3.3.2.	<i>Övriga ersättningar</i>	22	0	0	0	22	..	22	0	0
1.2.3.4.	Understödsfonder	53	24	0	24	29	..	77	24	0
1.2.4.	Övriga	104	104	0	0	0	..	104	0	0

Tabellbilaga 10 b. Utgifter för det sociala skyddet och utgifternas finansiering i Finland år 2016, mn €										
		UTGIFTER	FINANSIERING							
		TOTALT	STAT	KOMMUNE	ARBETS- GIVARE	FÖRSÄK- RADE	KAPITAL- INKOMSTER	TOTALT	ÖVER- FÖRING TILL/FRÅN FONDER	KLIENT- AVGIFTER
2.	FUNKTIONSHINDER	6 672	2 310	1 519	1 873	939	..	6 642	-31	73
2.1.	UTKOMSTSKYDD	4 040	1 455	0	1 805	696	..	3 957	-83	0
2.1.1.	Invaldipensioner	2 665	763	0	1 325	479	..	2 566	-99	0
2.1.2.	Individuella förtidspensioner	0	0	0	0	0		0	0	0
2.1.3.	Pensioner från olycksfallsförsäkringen	318	5	0	320	5	..	330	12	0
2.1.4.	Fortlöpande ersättningar från trafikförsäkringen	149	0	0	0	149	..	149	0	0
2.1.5.	Handikappförmåner	581	581	0	0	0	..	581	0	0
2.1.5.1.	<i>Handikappbidrag för barn</i>	82	82	0	0	0	..	82	0	0
2.1.5.2.	<i>Handikappbidrag för vuxna</i>	38	38	0	0	0	..	38	0	0
2.1.5.3.	<i>Vårdbidrag för pensionstagare</i>	461	461	0	0	0	..	461	0	0
2.1.5.4.	<i>Kostersättning</i>	0	0	0	0	0	..	0	0	0
2.1.6.	Specialvårdspenning	5	0	0	4	2	..	6	1	0
2.1.7.	Rehabiliteringspenningar	223	7	0	156	63	..	226	3	0
2.1.8.	Ersättningar för olycksfall i militärtjänst	99	99	0	0	0	..	99	0	0
2.2.	TJÄNSTER	2 633	855	1 519	32	243	..	2 649	16	73
2.2.1.	Institutionsvård ochh Serviceboende med heldygnsomsorg för funktionshindrade	833	213	620	0	0	..	833	0	41
2.2.1.1.	<i>Institutionsvård</i>	135	35	100	0	0	..	135	0	8
2.2.1.2.	<i>Serviceboende med heldygnsomsorg</i>	698	179	519				698		33
2.2.2.	Handikappservice	686	207	479	0	0	..	686	0	0
2.2.3.	Hemservice	82	21	61	0	0	..	82	0	16
2.2.4.	Stöd för närståendevård	69	18	51	0	0	..	69	0	0
2.2.5.	Handikappade personers sysselsättning och arbet	221	57	164	0	0	..	221	0	1
2.2.6.	Rehabiliteringstjänster	505	247*	0	30	243	..	519	14	0
2.2.7.	Övriga	237	92	144	0	0	..	237	0	15

Tabellbilaga 10 b. Utgifter för det sociala skyddet och utgifternas finansiering i Finland år 2016, mn €										
		UTGIFTER	FINANSIERING							
		TOTALT	STAT	KOMMUNE	ARBETS-	FÖRSÄK-	KAPITAL-	TOTALT	ÖVER-	
					GIVARE	RADE	INKOMSTER		FÖRING	KLIENT-
									TILL/FRÅN	AVGIFTER
									FONDER	
3.	ÅLDERDOM	27 552	3 173	2 442	15 259	5 150	..	26 024	-1 528	683
3.1.	UTKOMSTSKYDD	24 241	2 304	0	15 259	5 150	..	22 713	-1 528	0
3.1.1.	Ålderspensioner	22 894	2 064	0	14 560	4 816	..	21 440	-1 454	0
3.1.2.	Förtida ålderspensioner	1 156	166	0	635	290	..	1 091	-65	0
3.1.3.	Generationsväxlingspensioner	0	0	0	0	0	..	0	0	0
3.1.4.	Avrädelseersättningar/pensioner	70	51	0	0	15	..	66	-4	0
3.1.5.	Deltidspensioner	98	2	0	65	28	..	95	-3	0
3.1.6.	Fronttillägg	20	20	0	0	0	..	20	0	0
3.1.7.	Övriga	3	0	0	0	2	..	2	-1	0
3.2.	TJÄNSTER	3 311	869	2 442	0	0		3 311	0	683
3.2.1.	Institutionsvård ochh Serviceboende med heldygnsomsorg för äldre	2 024	518	1 506	0	0	..	2 024	0	472
3.2.1.1	<i>Institutionsvård</i>	474	121	353				474		129
3.2.1.2.	<i>Serviceboende med heldygnsomsorg</i>	1 550	397	1 153				1 550		342
3.2.2.	Hemvård och hemservice	864	221	643	0	0	..	864	0	172
3.2.3.	Stöd för närståendevård	141	36	105	0	0	..	141	0	0
3.2.4.	Övriga	281	93	188	0	0	..	281	0	39
4.	EFTERLEVANDE	1 789	99	0	1 155	403	..	1 657	-132	0
4.1.	UTKOMSTSKYDD	1 784	99	0	1 154	402	..	1 655	-129	0
4.1.1.	Familjepensioner	1 751	98	0	1 106	401	..	1 605	-146	0
4.1.2.	Grupplivförsäkring	32	1	0	49	1	..	50	18	0
4.2.	TJÄNSTER	6	0	0	1	1	..	2	-4	0
4.2.1.	Begravningsbidrag	6	0	0	1	1	..	2	-4	0

Tabellbilaga 10 b. Utgifter för det sociala skyddet och utgifternas finansiering i Finland år 2016, mn €

		UTGIFTER		FINANSIERING						
		TOTALT	STAT	KOMMUNE	ARBETS- GIVARE	FÖRSÄK- RADE	KAPITAL- INKOMSTER	TOTALT	ÖVER- FÖRING TILL/FRÅN FONDER	KLIENT- AVGIFTER
5.	PERHE JA LAPSET	6 702	2 570	2 954	952	326	..	6 802	100	364
5.1.	TOIMEENTULOTURVA	3 064	1 616	269	952	326	..	3 164	100	0
5.1.1.	Äitiysavustus	9	9	0	0	0	..	9	0	0
5.1.2.	Vanhempainpäiväraha	999	56	0	732	305	..	1 093	94	0
5.1.3.	Vanhempainpäivärahakauden palkat*	239	4	0	220	21	..	245	7	0
5.1.4.	Lasten kotihoidon tuet	348	79	269	0	0	..	348	0	0
5.1.5.	Lapsilisä	1 382	1 382	0	0	0	..	1 382	0	0
5.1.6.	Elatustuki	81	81	0	0	0	..	81	0	0
5.1.7.	Lapsikorotus (Kela)	6	6	0	0	0	..	6	0	0
5.2.	PALVELUT	3 638	953	2 685	0	0	..	3 638	0	364
5.2.1.	Lasten päivähoito	2 295	588	1 707	0	0	..	2 295	0	338
5.2.2.	Yksityisen hoidon tuki	101	9	92	0	0	..	101	0	0
5.2.3.	Barnskydd	935	239	695	0	0	..	935	0	23
5.2.3.1.	<i>Anstalts-, familje- och fosterfamiljevård inom barnskydd</i>	681	174	506				681	0	22
5.2.3.2.	<i>Barnskyddets öppenvård</i>	254	65	189				254	0	1
5.2.4.	Hemvårdshjälp	0	0	0	0	0	..	0	0	0
5.2.5.	Övriga	307	117	190	0	0	..	307	0	3
6.	ARBETSLÖSHET	5 588	3 316	426	1 199	742	..	5 683	95	0
6.1.	UTKOMSTSKYDD	4 975	2 704	426	1 199	742	..	5 070	95	0
6.1.1.	Grunddagpenning	336	169	0	0	168	..	336	0	0
6.1.2.	Inkomstrelaterad dagpenning	2 708	1 091	0	1 159	555	..	2 805	97	0
6.1.3.	Arbetsmarknadsstöd	1 833	1 407	426	0	0	..	1 833	0	0
6.1.4.	Alterneringsersättning	98	37	0	40	19	..	96	-1	0
6.1.5.	Arbetslöshetspensioner	1	0	0	0	0	..	0	-1	0
6.1.6.	Arbetskraftspolitiska utbildningsstöd och -dagpenning	0	0	0	0	0	..	0	0	0
6.1.7.	Integrationsstöd	0	0	0	0	0	..	0	0	0
6.1.8.	Stöd för långtidsarbetslös frivilliga studier	0	0	0	0	0	..	0	0	0
6.2.	TJÄNSTER	613	613	0	0	0	..	613	0	0
6.2.1.	Erssättningar (före rörlighetsunderstöd)	7	7	0	0	0	..	7	0	0
6.2.2.	Sysselsättning inkl. arbetskraftspolitisk vuxenutbil	441	441	0	0	0	..	441	0	0
6.2.3.	Arbetskraftsservice	165	165	0	0	0	..	165	0	0

Tabellbilaga 10 b. Utgifter för det sociala skyddet och utgifternas finansiering i Finland år 2016, mn €										
		UTGIFTER	FINANSIERING							
		TOTALT	STAT	KOMMUNE	ARBETS- GIVARE	FÖRSÄK- RADE	KAPITAL- INKOMSTER	TOTALT	ÖVER- FÖRING TILL/FRÅN FONDER	KLIENT- AVGIFTER
7.	BOENDE	1 644	1 644	0	0	0	..	1 644	0	0
7.2.	TJÄNSTER	1 644	1 644	0	0	0	..	1 644	0	0
7.2.1.	Bostadsbidrag, hyresbostäder	1 068	1 068	0	0	0	..	1 068	0	0
7.2.2.	Bostadsbidrag, ägarbostäder	40	40	0	0	0	..	40	0	0
7.2.3.	Bostadsbidrag för pensionstagare	536	536	0	0	0	..	536	0	0
8.	ÖVRIGT SOCIALT SKYDD	2 374	1 534	810	31	0	..	2 374	0	36
8.1.	UTKOMSTSKYDD	937	539	367	31	0	..	937	0	0
8.1.1.	Utkomststöd	698	331	367	0	0	..	698	0	0
8.1.2.	Militärunderstöd	16	16	0	0	0	..	16	0	0
8.1.3.	Lönegaranti	31	0	0	31	0	..	31	0	0
8.1.4.	Övriga	192	192	0	0	0	..	192	0	0
8.2.	TJÄNSTER	1 437	995	442	0	0	..	1 437	0	36
8.2.1.	Migration och integration	741	741	0	0	0	..	741	0	0
8.2.2.	Missbrukarvård	219	75	144	0	0	..	219	0	8
8.2.3.	Övriga	478	180	298	0	0	..	478	0	28
9.	ADMINISTRATION	1 147	315	0	490	318	..	1 123	-24	0
9.1.	Kommuner	0	0	0	0	0	..	0	0	0
9.2.	Försäkringsinrättningar	1 147	315	0	490	318	..	1 123	-24	0
	TOTALT	68 837	18 575	15 387	24 041	9 461	3 562	71 026	2 189	2 964

Appendix table 10 c. Social protection expenditure and financing in Finland in 2016, € million

		TOTAL EXPEN- DITURE	FINANCING							TRANSFER FROM/ TO FUNDS	CLIENT FEES
			STATE	MUNICI- PALITIES	EMPLOYERS	INSURED	OTHER INCOME	TOTAL			
1.	SICKNESS AND HEALTH	15 369	3 626	7 237	3 153	1 602	..	15 617	248	1 807	
1.1.	CASH BENEFITS	2 540	61	0	2 270	299	..	2 629	89	0	
1.1.1.	Sickness allowance under National Health Insurance	808	45	0	592	247	..	883	76	0	
1.1.2.	Compensation under employment accident insurance	131	6	0	126	3	..	135	4	0	
1.1.3.	Compensation under motor third party liability insurance	38	0	0	0	38	..	38	0	0	
1.1.4.	Compensation under relief funds	10	5	0	5	6	..	15	5	0	
1.1.5.	Sick pay	1 543	0	0	1 543	0	..	1 543	0	0	
1.2.	BENEFITS IN KIND	12 840	3 570	7 237	862	1 309	..	12 978	138	1 807	
1.2.1.	Primary health care	3 296	844	2 452	0	0	..	3 296	0	381	
1.2.1.1.	Outpatient care	2 389	612	1 777	0	0	..	2 389	0	260	
1.2.1.1.1.	<i>Dental care</i>	425	109	316	0	0	..	425	0	165	
1.2.1.1.2.	<i>Other outpatient care</i>	1 965	503	1 462	0	0	..	1 965	0	95	
1.2.1.2.	Inpatient care	906	232	674	0	0	..	906	0	121	
1.2.2.	Specialised health care	6 432	1 647	4 785	0	0	..	6 432	0	0	
1.2.2.1.	Outpatient care	3 033	777	2 256	0	0	..	3 033	0	0	
1.2.2.2.	Inpatient care	3 399	870	2 529	0	0	..	3 399	0	0	
1.2.3.	Insurance reimbursements	3 008	974	0	862	1 309	..	3 146	138	1 426	
1.2.3.1.	Health insurance	2 709	931	0	700	1 189	..	2 820	111	1 426	
1.2.3.1.1.	<i>Health care</i>	1 840	879	0	0	1 038	..	1 917	77	1 424	
1.2.3.1.2.	<i>Occupational health care and student health care</i>	824	31	0	700	127	..	858	34	2	
1.2.3.1.3.	<i>Other</i>	45	21	0	0	24	..	45	0	0	
1.2.3.2.	Accident insurance	158	20	0	138	3	..	161	3	0	
1.2.3.2.1.	<i>Health care</i>	106	3	0	104	2	..	109	3	0	
1.2.3.2.2.	<i>Other</i>	52	17	0	34	0	..	51	0	0	
1.2.3.3.	Motor third party liability insurance	88	0	0	0	88	..	88	0	0	
1.2.3.3.1.	<i>Health care</i>	66	0	0	0	66	..	66	0	0	
1.2.3.3.2.	<i>Other</i>	22	0	0	0	22	..	22	0	0	
1.2.3.4.	Relief funds	53	24	0	24	29	..	77	24	0	
1.2.4.	Other	104	104	0	0	0	..	104	0	0	

Appendix table 10 c. Social protection expenditure and financing in Finland in 2016, € million										
		TOTAL EXPEN- DITURE	FINANCING							
			STATE	MUNICI- PALITIES	EMPLOYERS	INSURED	OTHER INCOME	TOTAL	TRANSFER FROM/ TO FUNDS	CLIENT FEES
2.	DISABILITY	6 672	2 310	1 519	1 873	939	..	6 642	-31	73
2.1.	CASH BENEFITS	4 040	1 455	0	1 805	696	..	3 957	-83	0
2.1.1.	Disability pension	2 665	763	0	1 325	479	..	2 566	-99	0
2.1.2.	Individual early retirement pension	0	0	0	0	0		0	0	0
2.1.3.	Employment accident insurance pension	318	5	0	320	5	..	330	12	0
2.1.4.	Continuous motor third party liability indemnities	149	0	0	0	149	..	149	0	0
2.1.5.	Disability benefits	581	581	0	0	0	..	581	0	0
2.1.5.1.	<i>Disability allowance for under-16s</i>	82	82	0	0	0	..	82	0	0
2.1.5.2.	<i>Disability allowance for 16s and over</i>	38	38	0	0	0	..	38	0	0
2.1.5.3.	<i>Pensioners' care allowance</i>	461	461	0	0	0	..	461	0	0
2.1.5.4.	<i>Dietary grant</i>	0	0	0	0	0	..	0	0	0
2.1.6.	Special care allowance	5	0	0	4	2	..	6	1	0
2.1.7.	Rehabilitation allowances	223	7	0	156	63	..	226	3	0
2.1.8.	Military injuries indemnities	99	99	0	0	0	..	99	0	0
2.2.	BENEFITS IN KIND	2 633	855	1 519	32	243	..	2 649	16	73
2.2.1.	Institutional care and sheltered housing with 24-hour assistance for disabled persons	833	213	620	0	0	..	833	0	41
2.2.1.1.	<i>Institutional care</i>	135	35	100	0	0	..	135	0	8
2.2.1.2.	<i>Sheltered housing with 24-hour assistance</i>	698	179	519				698		33
2.2.2.	Services for disabled people	686	207	479	0	0	..	686	0	0
2.2.3.	Home help services	82	21	61	0	0	..	82	0	16
2.2.4.	Support for informal care	69	18	51	0	0	..	69	0	0
2.2.5.	Employment of people with disabilities	221	57	164	0	0	..	221	0	1
2.2.6.	Rehabilitation	505	247*	0	30	243	..	519	14	0
2.2.7.	Other	237	92	144	0	0	..	237	0	15

Appendix table 10 c. Social protection expenditure and financing in Finland in 2016, € million										
		TOTAL	FINANCING							
		EXPEN-						TRANSFER		
		DITURE	STATE	MUNICI-	EMPLOYERS	INSURED	OTHER	TOTAL	FROM/ TO	CLIENT
				PALITIES			INCOME		FUNDS	FEES
3.	OLD AGE	27 552	3 173	2 442	15 259	5 150	..	26 024	-1 528	683
3.1.	CASH BENEFITS	24 241	2 304	0	15 259	5 150	..	22 713	-1 528	0
3.1.1.	Old age pensions	22 894	2 064	0	14 560	4 816	..	21 440	-1 454	0
3.1.2.	Early retirement pensions	1 156	166	0	635	290	..	1 091	-65	0
3.1.3.	Farmers' change-of-generation pension	0	0	0	0	0	..	0	0	0
3.1.4.	Farm-closure benefit/pension/ compensation	70	51	0	0	15	..	66	-4	0
3.1.5.	Part-time pensions	98	2	0	65	28	..	95	-3	0
3.1.6.	Front veterans' supplements	20	20	0	0	0	..	20	0	0
3.1.7.	Other pensions	3	0	0	0	2	..	2	-1	0
3.2.	BENEFITS IN KIND	3 311	869	2 442	0	0		3 311	0	683
3.2.1.	Institutional care and sheltered housing with 24-hour assistance for the elderly	2 024	518	1 506	0	0	..	2 024	0	472
3.2.1.1	<i>Institutional care</i>	474	121	353				474		129
3.2.1.2.	<i>Sheltered housing with 24-hour assistance</i>	1 550	397	1 153				1 550		342
3.2.2.	Home care and home-help services	864	221	643	0	0	..	864	0	172
3.2.3.	Support for informal care	141	36	105	0	0	..	141	0	0
3.2.4.	Other	281	93	188	0	0	..	281	0	39
4.	SURVIVORS	1 789	99	0	1 155	403	..	1 657	-132	0
4.1.	CASH BENEFITS	1 784	99	0	1 154	402	..	1 655	-129	0
4.1.1.	Survivors' pensions	1 751	98	0	1 106	401	..	1 605	-146	0
4.1.2.	Group life insurance	32	1	0	49	1	..	50	18	0
4.2.	BENEFITS IN KIND	6	0	0	1	1	..	2	-4	0
4.2.1.	Funeral grant	6	0	0	1	1	..	2	-4	0

Appendix table 10 c. Social protection expenditure and financing in Finland in 2016, € million

		TOTAL EXPEN- DITURE	FINANCING							
			STATE	MUNICI- PALITIES	EMPLOYERS	INSURED	OTHER INCOME	TOTAL	TRANSFER FROM/ TO FUNDS	CLIENT FEES
5.	FAMILY AND CHILDREN	6 702	2 570	2 954	952	326	..	6 802	100	364
5.1.	CASH BENEFITS	3 064	1 616	269	952	326	..	3 164	100	0
5.1.1.	Maternity grant	9	9	0	0	0	..	9	0	0
5.1.2.	Parents' benefits	999	56	0	732	305	..	1 093	94	0
5.1.3.	Salary during entitlement to parents' benefits	239	4	0	220	21	..	245	7	0
5.1.4.	Child home care allowance	348	79	269	0	0	..	348	0	0
5.1.5.	Child allowance	1 382	1 382	0	0	0	..	1 382	0	0
5.1.6.	Maintenance allowance	81	81	0	0	0	..	81	0	0
5.1.7.	Child increase (Kela)	6	6	0	0	0	..	6	0	0
5.2.	BENEFITS IN KIND	3 638	953	2 685	0	0	..	3 638	0	364
5.2.1.	Child day care	2 295	588	1 707	0	0	..	2 295	0	338
5.2.2.	Private day care allowance	101	9	92	0	0	..	101	0	0
5.2.3.	Welfare services for children and young people	935	239	695	0	0	..	935	0	23
5.2.3.1.	<i>Residential and foster care</i>	681	174	506				681	0	22
5.2.3.2.	<i>Community care</i>	254	65	189				254	0	1
5.2.4.	Home help	0	0	0	0	0	..	0	0	0
5.2.5.	Other	307	117	190	0	0	..	307	0	3
6.	UNEMPLOYMENT	5 588	3 316	426	1 199	742	..	5 683	95	0
6.1.	CASH BENEFITS	4 975	2 704	426	1 199	742	..	5 070	95	0
6.1.1.	Basic unemployment allowance	336	169	0	0	168	..	336	0	0
6.1.2.	Earnings-related allowance	2 708	1 091	0	1 159	555	..	2 805	97	0
6.1.3.	Labour market support	1 833	1 407	426	0	0	..	1 833	0	0
6.1.4.	Job alteration compensation	98	37	0	40	19	..	96	-1	0
6.1.5.	Unemployment pension	1	0	0	0	0	..	0	-1	0
6.1.6.	Labour market training allowance	0	0	0	0	0	..	0	0	0
6.1.7.	Integration assistance for immigrants	0	0	0	0	0	..	0	0	0
6.1.8.	Support for independent study by the long-term	0	0	0	0	0	..	0	0	0
6.2.	BENEFITS IN KIND	613	613	0	0	0	..	613	0	0
6.2.1.	Allowances (before relocation allowance)	7	7	0	0	0	..	7	0	0
6.2.2.	Employment measures incl. labour market train	441	441	0	0	0	..	441	0	0
6.2.3.	Employment service	165	165	0	0	0	..	165	0	0

Appendix table 10 c. Social protection expenditure and financing in Finland in 2016, € million

		TOTAL	FINANCING							
		EXPEN-	STATE	MUNICI-	EMPLOYERS	INSURED	OTHER	TOTAL	TRANSFER	
		DITURE							PALITIES	INCOME
								FUNDS	FEES	
7.	HOUSING	1 644	1 644	0	0	0	..	1 644	0	0
7.2.	BENEFITS IN KIND	1 644	1 644	0	0	0	..	1 644	0	0
7.2.1.	Housing allowance, rented flats	1 068	1 068	0	0	0	..	1 068	0	0
7.2.2.	Housing allowance, owner-occupied flats	40	40	0	0	0	..	40	0	0
7.2.3.	Pensioners' housing allowance	536	536	0	0	0	..	536	0	0
8.	OTHER SOCIAL PROTECTION	2 374	1 534	810	31	0	..	2 374	0	36
8.1.	CASH BENEFITS	937	539	367	31	0	..	937	0	0
8.1.1.	Social assistance	698	331	367	0	0	..	698	0	0
8.1.2.	Conscript's allowance	16	16	0	0	0	..	16	0	0
8.1.3.	Wage guarantee	31	0	0	31	0	..	31	0	0
8.1.4.	Other	192	192	0	0	0	..	192	0	0
8.2.	BENEFITS IN KIND	1 437	995	442	0	0	..	1 437	0	36
8.2.1.	Migration and integration	741	741	0	0	0	..	741	0	0
8.2.2.	Care for alcohol and drug abusers	219	75	144	0	0	..	219	0	8
8.2.3.	Other	478	180	298	0	0	..	478	0	28
9.	ADMINISTRATION	1 147	315	0	490	318	..	1 123	-24	0
9.1.	Local authorities	0	0	0	0	0	..	0	0	0
9.2.	Insurance institutions	1 147	315	0	490	318	..	1 123	-24	0
	TOTAL	68 837	18 575	15 387	24 041	9 461	3 562	71 026	2 189	2 964

Liitetaulukko 11 a. Suomen sosiaaliturvan menot ja rahoitus vuonna 2015 (korjattu tieto 20.3.2018), milj. euroa

		MENOT		RAHOITUS					SIIRTO	
		YHT.	VALTIO	KUNNAT	TYÖNAN- TAJAT	VAKUU- TETUT	PÄÄOMA- TULOT	YHT.	RAHASTO HIN/RA- TOISTA	ASIAKAS- MAKSUT
1.	SAIRAUS JA TERVEYS	15 613	3 671	7 320	3 138	1 556	..	15 684	71	2 070
1.1.	TOIMEENTULOTURVA	2 557	50	0	2 254	281	..	2 585	28	0
1.1.1.	Sairausvakuutuksen päiväraha	858	45	0	586	234	..	865	7	0
1.1.2.	Tapaturmavakuutuksen päiväraha	139	5	0	152	3	..	160	21	0
1.1.3.	Liikennevakuutuksen päiväraha	44	0	0	0	44	..	44	0	0
1.1.4.	Sairauskassojen päiväraha	0	0	0	0	0	..	0	0	0
1.1.5.	Sairausajan palkka	1 517	0	0	1 517	0	..	1 517	0	0
1.2.	PALVELUT	13 055	3 620	7 320	884	1 275	..	13 098	43	2 070
1.2.1.	Perusterveydenhuolto	3 364	855	2 509	0	0	..	3 364	0	341
1.2.1.1.	Avohoito	2 399	610	1 789	0	0	..	2 399	0	219
1.2.1.1.1.	Suun terveydenhuolto	448	114	334	0	0	..	448	0	138
1.2.1.1.2.	Muu avohoito	1 951	496	1 455	0	0	..	1 951	0	80
1.2.1.2.	Vuodeosastohoito	965	245	720	0	0	..	965	0	122
1.2.2.	Erikoissairaanhoido	6 451	1 640	4 811	0	0	..	6 451	0	291
1.2.2.1.	Avohoito	2 703	687	2 016	0	0	..	2 703	0	122
1.2.2.2.	Vuodeosastohoito	3 748	953	2 795	0	0	..	3 748	0	169
1.2.3.	Vakuutuskorvaukset	3 120	1 004	0	884	1 275	..	3 163	43	1 437
1.2.3.1.	Sairausvakuutus	2 797	943	0	705	1 152	..	2 799	3	1 437
1.2.3.1.1.	Sairaanhoito	1 908	893	0	0	1 015	..	1 908	0	1 435
1.2.3.1.2.	Työ- ja opiskelijaterveyshuolto	842	30	0	701	114	..	845	3	2
1.2.3.1.3.	Muut*	47	20	0	4	23	..	47	0	0
1.2.3.2.	Tapaturmavakuutukset	179	38	0	155	3	..	195	16	0
1.2.3.2.1.	Sairaanhoito	107	2	0	119	2	..	123	16	0
1.2.3.2.2.	Muut korvaukset	72	36	0	36	0	..	72	0	0
1.2.3.3.	Liikennevakuutus	91	0	0	0	91	..	91	0	0
1.2.3.3.1.	Sairaanhoito	63	0	0	0	63	..	63	0	0
1.2.3.3.2.	Muut korvaukset	28	0	0	0	28	..	28	0	0
1.2.3.4.	Avustuskassat	54	24	0	24	30	..	78	24	0
1.2.4.	Muut	121	121	0	0	0	..	121	0	0

Liitetaulukko 11 a. Suomen sosiaaliturvan menot ja rahoitus vuonna 2015 (korjattu tieto 20.3.2018), milj. euroa

		MENOT		RAHOITUS					SIIRTO	
		YHT.	VALTIO	KUNNAT	TYÖNAN- TAJAT	VAKUU- TETUT	PÄÄOMA- TULOT	YHT.	RAHASTO HIN/RA- TOISTA	ASIAKAS- MAKSUT
2.	TOIMINTARAJOTTEISUUS	6 761	2 373	1 493	1 932	930	..	6 728	-33	79
2.1.	TOIMEENTULOTURVA	4 160	1 519	0	1 894	712	..	4 125	-36	0
2.1.1.	Työkyvyttömyyseläkkeet*	2 753	779	0	1 384	505	..	2 668	-85	0
2.1.2.	Yksilölliset varhaiseläkkeet	0	0	0	0	0		0	0	0
2.1.3.	Tapaturmavakuutuksen eläkkeet	322	4	0	366	5	..	375	53	0
2.1.4.	Liikennevakuutukset jatkuvat korvaukset	145	0	0	0	145	..	145	0	0
2.1.5.	Vammaisetuudet	620	620	0	0	0	..	620	0	0
2.1.5.1.	Lapsen vammaistuki	85	85	0	0	0	..	85	0	0
2.1.5.2.	Aikuisen vammaistuki	37	37	0	0	0	..	37	0	0
2.1.5.3.	Eläkkeensaajan hoitotuki	488	488	0	0	0	..	488	0	0
2.1.5.4.	Ruokavaliokorvaus	10	10	0	0	0	..	10	0	0
2.1.6.	Erityishoitoraha	5	0	0	4	1	..	5	0	0
2.1.7.	Kuntoutusrahat	205	6	0	140	56	..	201	-4	0
2.1.8.	Sotilastapaturmakorvaukset	111	111	0	0	0	..	111	0	0
2.2.	PALVELUT	2 601	854	1 493	38	218	0	2 604	3	79
2.2.1.	Vammaisten laitos- ja ympärivuorokautisen hoivan asumispalvelut	819	208	611	0	0	0	819	0	40
2.2.1.1.	Laitospalvelut	153	39	114	0	0	..	153	0	11
2.2.1.2.	Ympärivuorokautisen hoivan asumispalvelut	666	169	497				666		29
2.2.2.	Vammaispalvelut	729	216	513	0	0	..	729	0	0
2.2.3.	Kotihoito (kotipalvelut ja kotisairaanhoido)	98	25	73	0	0	..	98	0	19
2.2.4.	Omaishoidontuki	68	17	51	0	0	..	68	0	0
2.2.5.	Vammaisten työllistymistä tukeva toiminta	224	57	167	0	0	..	224	0	6
2.2.6.	Kuntoutuspalvelut	504	250	0	38	218	..	507	3	0
2.2.7.	Muut	159	80	79	0	0	..	159	0	13

Liitetaulukko 11 a. Suomen sosiaaliturvan menot ja rahoitus vuonna 2015 (korjattu tieto 20.3.2018), milj. euroa

		MENOT		RAHOITUS						
		YHT.	VALTIO	KUNNAT	TYÖNAN- TAJAT	VAKUU- TETUT	PÄÄOMA- TULOT	YHT.	SIIRTO RAHASTO HIN/RA- TOISTA	ASIAKAS- MAKSUT
3.	VANHUUS	26 314	3 121	2 402	14 477	4 940	..	24 939	-1 375	664
3.1.	TOIMEENTULOTURVA	23 055	2 264	0	14 477	4 940	..	21 680	-1 375	0
3.1.1.	Vanhuuseläkkeet	21 650	2 003	0	13 740	4 602	..	20 345	-1 305	0
3.1.2.	Varhennetut vanhuuseläkkeet	1 172	153	0	653	300	..	1 106	-66	0
3.1.3.	Sukupolvenvaihdoseläkkeet	0	0	0	0	0	..	0	0	0
3.1.4.	Luopumiskorvaukset/eläkkeet	81	81	0	0	0	..	81	0	0
3.1.5.	Osa-aikaeläkkeet	125	2	0	84	36	..	122	-3	0
3.1.6.	Rintamalisät	25	25	0	0	0	..	25	0	0
3.1.7.	Muut	3	0	0	0	2	..	2	-1	0
3.2.	PALVELUT	3 259	857	2 402	0	0		3 259	0	664
3.2.1.	Ikäntyneiden laitos- ja ympärivuorokautisen hoivan asumispalvelut	2 000	508	1 492	0	0	..	2 000	0	472
3.2.1.1.	Laitospalvelut	560	142	418				560		149
3.2.1.2.	Ympärivuorokautisen hoivan asumispalvelut	1 440	366	1 074				1 440		324
3.2.2.	Kotihoito (kotipalvelut ja kotisairaanhoido)	834	212	622	0	0	..	834	0	153
3.2.3.	Omaishoidontuki	137	35	102	0	0	..	137	0	0
3.2.4.	Muut	288	102	186	0	0	..	288	0	39
4.	LESKI JA MUUT OMAISET	1 794	95	0	1 152	408	..	1 656	-138	0
4.1.	TOIMEENTULOTURVA	1 789	95	0	1 151	407	..	1 653	-135	0
4.1.1.	Perhe-eläkkeet*	1 755	95	0	1 107	406	..	1 608	-147	0
4.1.2.	Ryhmänhenkivakuutus	33	1	0	44	1	..	46	12	0
4.2.	PALVELUT	5	0	0	1	1	..	2	-3	0
4.2.1.	Hautausavustukset	5	0	0	1	1	..	2	-3	0

Liitetaulukko 11 a. Suomen sosiaaliturvan menot ja rahoitus vuonna 2015 (korjattu tieto 20.3.2018), milj. euroa

		MENOT	RAHOITUS							
		YHT.	VALTIO	KUNNAT	TYÖNAN- TAJAT	VAKUU- TETUT	PÄÄOMA- TULOT	YHT.	SIIRTO RAHASTO HIN/RA- TOISTA	ASIAKAS- MAKSUT
5.	PERHE JA LAPSET	6 689	2 550	2 912	931	306	..	6 698	9	373
5.1.	TOIMEENTULOTURVA	3 126	1 622	277	931	306	..	3 136	9	0
5.1.1.	Äitiysavustus	11	11	0	0	0	..	11	0	0
5.1.2.	Vanhempainpäiväraha	1 049	55	0	716	286	..	1 057	9	0
5.1.3.	Vanhempainpäivärahakauden palkat*	238	4	0	215	19	..	238	1	0
5.1.4.	Lasten kotihoidon tuet	356	79	277	0	0	..	356	0	0
5.1.5.	Lapsilisä	1 384	1 384	0	0	0	..	1 384	0	0
5.1.6.	Elatustuki	84	84	0	0	0	..	84	0	0
5.1.7.	Lapsikorotus (Kela)	6	6	0	0	0	..	6	0	0
5.2.	PALVELUT	3 563	928	2 635	0	0	..	3 563	0	373
5.2.1.	Lasten päivähoito	2 256	573	1 682	0	0	..	2 256	0	342
5.2.2.	Yksityisen hoidon tuki	102	10	92	0	0	..	102	0	0
5.2.3.	Lastensuojelu	933	237	696	0	0	..	933	0	22
5.2.3.1.	Lastensuojelun laitos- ja perhehoito	680	173	507				680	0	21
5.2.3.2.	Lastensuojelun avohuoltopalvelut	253	64	188				253	0	1
5.2.4.	Kodinhuoltoapu	24	6	18	0	0	..	24	0	6
5.2.5.	Muut	248	101	147	0	0	..	248	0	2
6.	TYÖTTÖMYYS	5 561	3 118	408	1 326	581	..	5 433	-128	0
6.1.	TOIMEENTULOTURVA	4 972	2 529	408	1 326	581	..	4 844	-128	0
6.1.1.	Peruspäiväraha	342	221	0	0	121	..	342	0	0
6.1.2.	Ansiopäiväraha	2 864	1 021	0	1 277	443	..	2 741	-123	0
6.1.3.	Työmarkkinatuki	1 650	1 242	408	0	0	..	1 650	0	0
6.1.4.	Vuorottelukorvaukset	110	39	0	49	17	..	105	-5	0
6.1.5.	Työttömyyseläkkeet	0	0	0	0	0	..	0	0	0
6.1.6.	Työvoimapol. koulutustuet ja -päiväraha	0	0	0	0	0	..	0	0	0
6.1.7.	Kotoutumistuki	6	6	0	0	0	..	6	0	0
6.1.8.	Pitkäaik.tyött.omaeht. opiskelun tuki	0	0	0	0	0	..	0	0	0
6.2.	PALVELUT	589	589	0	0	0	..	589	0	0
6.2.1.	Liikkuvuusavustus	3	3	0	0	0	..	3	0	0
6.2.2.	Työvoimapol. aikuiskoulutus	430	430	0	0	0	..	430	0	0
6.2.3.	Työvoimapol. palvelut	155	155	0	0	0	..	155	0	0

Liitetaulukko 11 a. Suomen sosiaaliturvan menot ja rahoitus vuonna 2015 (korjattu tieto 20.3.2018), milj. euroa											
		MENOT		RAHOITUS							
		YHT.	VALTIO	KUNNAT	TYÖNAN- TAJAT	VAKUU- TETUT	PÄÄOMA- TULOT	YHT.	SIIRTO RAHASTO HIN/RA-	ASIAKAS- MAKSUT	
7.	ASUMINEN	1 450	1 450	0	0	0	..	1 450	0	0	
7.2.	PALVELUT	1 450	1 450	0	0	0	..	1 450	0	0	
7.2.1.	Asumistuki, vuokra-asunnot	886	886	0	0	0	..	886	0	0	
7.2.2.	Asumistuki, omistusasunnot	31	31	0	0	0	..	31	0	0	
7.2.3.	Eläkkeensaajan asumistuki	532	532	0	0	0	..	532	0	0	
8.	MUU SOSIAALITURVA	1 849	1 256	565	27	0	..	1 849	0	35	
8.1.	TOIMEENTULOTURVA	907	510	370	27	0	..	907	0	0	
8.1.1.	Toimeentulotuki	701	331	370	0	0	..	701	0	0	
8.1.2.	Sotilasavustus	17	17	0	0	0	..	17	0	0	
8.1.3.	Palkkaturva	27	0	0	27	0	..	27	0	0	
8.1.4.	Muut	162	162	0	0	0	..	162	0	0	
8.2.	PALVELUT	941	746	195	0	0	..	941	0	35	
8.2.1.	Kotouttaminen ent. pakolaishuolto	283	283	0	0	0	..	283	0	0	
8.2.2.	Päihdehuolto	223	76	147	0	0	..	223	0	7	
8.2.3.	Muut	436	387	48	0	0	..	436	0	27	
9.	HALLINTO	1 152	291	0	500	327	..	1 117	-35	0	
9.1.	Kunnat	0	0	0	0	0	..	0	0	0	
9.2.	Vakuutuslaitokset	1 152	291	0	500	327	..	1 117	-35	0	
	YHTEENSÄ*	67 182	17 924	15 101	23 483	9 048	3 435	68 990	1 807	3 220	
* = 18.10.2018 korjattu lopullinen data; 18.10.2018 korjattu rad Slutliga data; 18.10.2018 corrected final data											

Tabellbilaga 11 b. Utgifter för det sociala skyddet och utgifternas finansiering i Finland år 2015 (korrigerad information 23.3.2018), mn €

		UTGIFTER		FINANSIERING						
		TOTALT	STAT	KOMMUNE	ARBETS- GIVARE	FÖRSÄK- RADE	KAPITAL- INKOMSTER	TOTALT	ÖVER- FÖRING	KLIENT- AVGIFTER
									TILL/FRÅN FONDER	
1.	SJUKDOM OCH HÄLSO- OCH SJUKVÅRD	15 613	3 671	7 320	3 138	1 556	..	15 684	71	2 070
1.1.	UTKOMSTSKYDD	2 557	50	0	2 254	281	..	2 585	28	0
1.1.1.	Dagpenning från sjukförsäkring	858	45	0	586	234	..	865	7	0
1.1.2.	Dagpenning från olycksfallsförsäkring	139	5	0	152	3	..	160	21	0
1.1.3.	Dagpenning från trafikförsäkring	44	0	0	0	44	..	44	0	0
1.1.4.	Dagpenning från sjukkassor	0	0	0	0	0	..	0	0	0
1.1.5.	Lön för sjukdomstid	1 517	0	0	1 517	0	..	1 517	0	0
1.2.	TJÄNSTER	13 055	3 620	7 320	884	1 275	..	13 098	43	2 070
1.2.1.	Primärvård	3 364	855	2 509	0	0	..	3 364	0	341
1.2.1.1.	Öppenvård	2 399	610	1 789	0	0	..	2 399	0	219
1.2.1.1.1.	Tandvård	448	114	334	0	0	..	448	0	138
1.2.1.1.2.	Övrig öppenvård	1 951	496	1 455	0	0	..	1 951	0	80
1.2.1.2.	Vårdavdelningar	965	245	720	0	0	..	965	0	122
1.2.2.	Specialiserad sjukvård	6 451	1 640	4 811	0	0	..	6 451	0	291
1.2.2.1.	Öppenvård	2 703	687	2 016	0	0	..	2 703	0	122
1.2.2.2.	Vårdavdelningar	3 748	953	2 795	0	0	..	3 748	0	169
1.2.3.	Försäkringsersättningar	3 120	1 004	0	884	1 275	..	3 163	43	1 437
1.2.3.1.	Sjukförsäkring	2 797	943	0	705	1 152	..	2 799	3	1 437
1.2.3.1.1.	Sjukvård	1 908	893	0	0	1 015	..	1 908	0	1 435
1.2.3.1.2.	Företags- och studenthälsovård	842	30	0	701	114	..	845	3	2
1.2.3.1.3.	Övriga	47	20	0	4	23	..	47	0	0
1.2.3.2.	Olycksfallsförsäkringar	179	38	0	155	3	..	195	16	0
1.2.3.2.1.	Sjukvård	107	2	0	119	2	..	123	16	0
1.2.3.2.2.	Övriga ersättningar	72	36	0	36	0	..	72	0	0
1.2.3.3.	Trafikförsäkring	91	0	0	0	91	..	91	0	0
1.2.3.3.1.	Sjukvård	63	0	0	0	63	..	63	0	0
1.2.3.3.2.	Övriga ersättningar	28	0	0	0	28	..	28	0	0
1.2.3.4.	Understödsfonder	54	24	0	24	30	..	78	24	0
1.2.4.	Övriga	121	121	0	0	0	..	121	0	0

Tabellbilaga 11 b. Utgifter för det sociala skyddet och utgifternas finansiering i Finland år 2015 (korrigerad information 23.3.2018), mn €

		UTGIFTER	FINANSIERING								
		TOTALT	STAT	KOMMUNEI ARBETS- GIVARE	FÖRSÄK- RADE	KAPITAL- INKOMSTER	TOTALT	ÖVER- FÖRING	KLIENT- TILL/FRÅN FONDER	AVGIFTER	
2.	FUNKTIONSHINDER	6 761	2 373	1 493	1 932	930	..	6 728	-33	79	
2.1.	UTKOMSTSKYDD	4 160	1 519	0	1 894	712	..	4 125	-36	0	
2.1.1.	Invalidpensioner	2 753	779	0	1 384	505	..	2 668	-85	0	
2.1.2.	Individuella förtidspensioner	0	0	0	0	0		0	0	0	
2.1.3.	Pensioner från olycksfallsförsäkringen	322	4	0	366	5	..	375	53	0	
2.1.4.	Fortlöpande ersättningar från trafikförsäkringen	145	0	0	0	145	..	145	0	0	
2.1.5.	Handikappförmåner	620	620	0	0	0	..	620	0	0	
2.1.5.1.	Handikappbidrag för barn	85	85	0	0	0	..	85	0	0	
2.1.5.2.	Handikappbidrag för vuxna	37	37	0	0	0	..	37	0	0	
2.1.5.3.	Vårdbidrag för pensionstagare	488	488	0	0	0	..	488	0	0	
2.1.5.4.	Kostersättning	10	10	0	0	0	..	10	0	0	
2.1.6.	Specialvårdspenning	5	0	0	4	1	..	5	0	0	
2.1.7.	Rehabiliteringspenningar	205	6	0	140	56	..	201	-4	0	
2.1.8.	Ersättningar för olycksfall i militärtjänst	111	111	0	0	0	..	111	0	0	
2.2.	TJÄNSTER	2 601	854	1 493	38	218	..	2 604	3	79	
2.2.1.	Institutionsvård ochh Serviceboende med heldygnsomsorg för funktionshindrade	819	208	611	0	0	..	819	0	40	
2.2.1.1.	Institutionsvård	153	39	114	0	0	..	153	0	11	
2.2.1.2.	Serviceboende med heldygnsomsorg	666	169	497				666		29	
2.2.2.	Handikappservice	729	216	513	0	0	..	729	0	0	
2.2.3.	Hemservice	98	25	73	0	0	..	98	0	19	
2.2.4.	Stöd för närståendevård	68	17	51	0	0	..	68	0	0	
2.2.5.	Handikappade personers sysselsättning och arbetsverksa	224	57	167	0	0	..	224	0	6	
2.2.6.	Rehabiliteringstjänster	504	250	0	38	218	..	507	3	0	
2.2.7.	Övriga	159	80	79	0	0	..	159	0	13	

Tabellbilaga 11 b. Utgifter för det sociala skyddet och utgifternas finansiering i Finland år 2015 (korrigerad information 23.3.2018), mn €

		UTGIFTER		FINANSIERING						
		TOTALT	STAT	KOMMUNE	ARBETS- GIVARE	FÖRSÄK- RADE	KAPITAL- INKOMSTER	TOTALT	ÖVER- FÖRING TILL/FRÅN FONDER	KLIENT- AVGIFTER
3.	ÅLDERDOM	26 314	3 121	2 402	14 477	4 940	..	24 939	-1 375	664
3.1.	UTKOMSTSKYDD	23 055	2 264	0	14 477	4 940	..	21 680	-1 375	0
3.1.1.	Ålderspensioner	21 650	2 003	0	13 740	4 602	..	20 345	-1 305	0
3.1.2.	Förtida ålderspensioner	1 172	153	0	653	300	..	1 106	-66	0
3.1.3.	Generationsväxlingspensioner	0	0	0	0	0	..	0	0	0
3.1.4.	Avträdelsetersättning/pensioner	81	81	0	0	0	..	81	0	0
3.1.5.	Deltidspensioner	125	2	0	84	36	..	122	-3	0
3.1.6.	Fronttillägg	25	25	0	0	0	..	25	0	0
3.1.7.	Övriga	3	0	0	0	2	..	2	-1	0
3.2.	TJÄNSTER	3 259	857	2 402	0	0		3 259	0	664
3.2.1.	Institutionsvård ochh Serviceboende med heldygnsomsorg för äldre	2 000	508	1 492	0	0	..	2 000	0	472
3.2.1.1	Institutionsvård	560	142	418				560		149
3.2.1.2.	Serviceboende med heldygnsomsorg	1 440	366	1 074				1 440		324
3.2.2.	Hemvård och hemservice	834	212	622	0	0	..	834	0	153
3.2.3.	Stöd för närståendevård	137	35	102	0	0	..	137	0	0
3.2.4.	Övriga	288	102	186	0	0	..	288	0	39
4.	EFTERLEVANDE	1 794	95	0	1 152	408	..	1 656	-138	0
4.1.	UTKOMSTSKYDD	1 789	95	0	1 151	407	..	1 653	-135	0
4.1.1.	Familjepensioner	1 755	95	0	1 107	406	..	1 608	-147	0
4.1.2.	Grupplivförsäkring	33	1	0	44	1	..	46	12	0
4.2.	TJÄNSTER	5	0	0	1	1	..	2	-3	0
4.2.1.	Begravningsbidrag	5	0	0	1	1	..	2	-3	0

Tabellbilaga 11 b. Utgifter för det sociala skyddet och utgifternas finansiering i Finland år 2015 (korrigerad information 23.3.2018), mn €

		UTGIFTER		FINANSIERING						
		TOTALT	STAT	KOMMUNE	ARBETS- GIVARE	FÖRSÄK- RADE	KAPITAL- INKOMSTER	TOTALT	ÖVER- FÖRING TILL/FRÅN FONDER	KLIENT- AVGIFTER
5.	PERHE JA LAPSET	6 689	2 550	2 912	931	306	..	6 698	9	373
5.1.	TOIMEENTULOTURVA	3 126	1 622	277	931	306	..	3 136	9	0
5.1.1.	Äitiysavustus	11	11	0	0	0	..	11	0	0
5.1.2.	Vanhempainpäiväraha	1 049	55	0	716	286	..	1 057	9	0
5.1.3.	Vanhempainpäiväraha-kauden palkat*	238	4	0	215	19	..	238	1	0
5.1.4.	Lasten kotihoidon tuet	356	79	277	0	0	..	356	0	0
5.1.5.	Lapsilisä	1 384	1 384	0	0	0	..	1 384	0	0
5.1.6.	Elatustuki	84	84	0	0	0	..	84	0	0
5.1.7.	Lapsikorotus (Kela)	6	6	0	0	0	..	6	0	0
5.2.	PALVELUT	3 563	928	2 635	0	0	..	3 563	0	373
5.2.1.	Lasten päivähoito	2 256	573	1 682	0	0	..	2 256	0	342
5.2.2.	Yksityisen hoidon tuki	102	10	92	0	0	..	102	0	0
5.2.3.	Barnskydd	933	237	696	0	0	..	933	0	22
5.2.3.1.	Anstalts-, familje- och fosterfamiljevård inom barnskydd	680	173	507				680	0	21
5.2.3.2.	Barnskyddets öppenvård	253	64	188				253	0	1
5.2.4.	Hemvårdshjälp	24	6	18	0	0	..	24	0	6
5.2.5.	Övriga	248	101	147	0	0	..	248	0	2
6.	ARBETSLÖSHET	5 561	3 118	408	1 326	581	..	5 433	-128	0
6.1.	UTKOMSTSKYDD	4 972	2 529	408	1 326	581	..	4 844	-128	0
6.1.1.	Grunddagpenning	342	221	0	0	121	..	342	0	0
6.1.2.	Inkomstrelaterad dagpenning	2 864	1 021	0	1 277	443	..	2 741	-123	0
6.1.3.	Arbetsmarknadsstöd	1 650	1 242	408	0	0	..	1 650	0	0
6.1.4.	Alterneringersättning	110	39	0	49	17	..	105	-5	0
6.1.5.	Arbetslöshetspensioner	0	0	0	0	0	..	0	0	0
6.1.6.	Arbetskraftspolitiska utbildningsstöd och -dagpenning	0	0	0	0	0	..	0	0	0
6.1.7.	Integrationsstöd	6	6	0	0	0	..	6	0	0
6.1.8.	Stöd för långtidsarbetslös frivilliga studier	0	0	0	0	0	..	0	0	0
6.2.	TJÄNSTER	589	589	0	0	0	..	589	0	0
6.2.1.	Erssättningar (före rörlighetsunderstöd)	3	3	0	0	0	..	3	0	0
6.2.2.	Sysselsättning inkl. arbetskraftspolitisk vuxenutbildni	430	430	0	0	0	..	430	0	0
6.2.3.	Arbetskraftsservice	155	155	0	0	0	..	155	0	0

Tabellbilaga 11 b. Utgifter för det sociala skyddet och utgifternas finansiering i Finland år 2015 (korrigerad information 23.3.2018), mn €										
		UTGIFTER		FINANSIERING						
		TOTALT	STAT	KOMMUNE	ARBETS- GIVARE	FÖRSÄK- RADE	KAPITAL- INKOMSTER	TOTALT	ÖVER- FÖRING TILL/FRÅN FONDER	KLIENT- AVGIFTER
7.	BOENDE	1 450	1 450	0	0	0	..	1 450	0	0
7.2.	TJÄNSTER	1 450	1 450	0	0	0	..	1 450	0	0
7.2.1.	Bostadsbidrag, hyresbostäder	886	886	0	0	0	..	886	0	0
7.2.2.	Bostadsbidrag, ägarbostäder	31	31	0	0	0	..	31	0	0
7.2.3.	Bostadsbidrag för pensionstagare	532	532	0	0	0	..	532	0	0
8.	ÖVRIGT SOCIALT SKYDD	1 849	1 256	565	27	0	..	1 849	0	35
8.1.	UTKOMSTSKYDD	907	510	370	27	0	..	907	0	0
8.1.1.	Utkomststöd	701	331	370	0	0	..	701	0	0
8.1.2.	Militärunderstöd	17	17	0	0	0	..	17	0	0
8.1.3.	Lönegaranti	27	0	0	27	0	..	27	0	0
8.1.4.	Övriga	162	162	0	0	0	..	162	0	0
8.2.	TJÄNSTER	941	746	195	0	0	..	941	0	35
8.2.1.	Migration och integration	283	283	0	0	0	..	283	0	0
8.2.2.	Missbrukarvård	223	76	147	0	0	..	223	0	7
8.2.3.	Övriga	436	387	48	0	0	..	436	0	27
9.	ADMINISTRATION	1 152	291	0	500	327	..	1 117	-35	0
9.1.	Kommuner	0	0	0	0	0	..	0	0	0
9.2.	Försäkringsinrättningar	1 152	291	0	500	327	..	1 117	-35	0
	TOTALT	67 182	17 924	15 101	23 483	9 048	3 435	68 990	1 807	3 220

Appendix table 11 c. Social protection expenditure and financing in Finland in 2015 (corrected data 23.3.2018) , € million

		TOTAL	FINANCING							
		EXPEN-							TRANSFER	
		DITURE	STATE	MUNICI-	RS	INSURED	OTHER	TOTAL	FROM/ TO	CLIENT
				PALITIES			INCOME		FUNDS	FEES
1.	SICKNESS AND HEALTH	15 613	3 671	7 320	3 138	1 556	..	15 684	71	2 070
1.1.	CASH BENEFITS	2 557	50	0	2 254	281	..	2 585	28	0
1.1.1.	Sickness allowance under National Health Insurance	858	45	0	586	234	..	865	7	0
1.1.2.	Compensation under employment accident insurance	139	5	0	152	3	..	160	21	0
1.1.3.	Compensation under motor third party liability insurance	44	0	0	0	44	..	44	0	0
1.1.4.	Compensation under relief funds	0	0	0	0	0	..	0	0	0
1.1.5.	Sick pay	1 517	0	0	1 517	0	..	1 517	0	0
1.2.	BENEFITS IN KIND	13 055	3 620	7 320	884	1 275	..	13 098	43	2 070
1.2.1.	Primary health care	3 364	855	2 509	0	0	..	3 364	0	341
1.2.1.1.	Outpatient care	2 399	610	1 789	0	0	..	2 399	0	219
1.2.1.1.1.	Dental care	448	114	334	0	0	..	448	0	138
1.2.1.1.2.	Other outpatient care	1 951	496	1 455	0	0	..	1 951	0	80
1.2.1.2.	Inpatient care	965	245	720	0	0	..	965	0	122
1.2.2.	Specialised health care	6 451	1 640	4 811	0	0	..	6 451	0	291
1.2.2.1.	Outpatient care	2 703	687	2 016	0	0	..	2 703	0	122
1.2.2.2.	Inpatient care	3 748	953	2 795	0	0	..	3 748	0	169
1.2.3.	Insurance reimbursements	3 120	1 004	0	884	1 275	..	3 163	43	1 437
1.2.3.1.	Health insurance	2 797	943	0	705	1 152	..	2 799	3	1 437
1.2.3.1.1.	Health care	1 908	893	0	0	1 015	..	1 908	0	1 435
1.2.3.1.2.	Occupational health care and student health care	842	30	0	701	114	..	845	3	2
1.2.3.1.3.	Other	47	20	0	4	23	..	47	0	0
1.2.3.2.	Accident insurance	179	38	0	155	3	..	195	16	0
1.2.3.2.1.	Health care	107	2	0	119	2	..	123	16	0
1.2.3.2.2.	Other	72	36	0	36	0	..	72	0	0
1.2.3.3.	Motor third party liability insurance	91	0	0	0	91	..	91	0	0
1.2.3.3.1.	Health care	63	0	0	0	63	..	63	0	0
1.2.3.3.2.	Other	28	0	0	0	28	..	28	0	0
1.2.3.4.	Relief funds	54	24	0	24	30	..	78	24	0
1.2.4.	Other	121	121	0	0	0	..	121	0	0

Appendix table 11 c. Social protection expenditure and financing in Finland in 2015 (corrected data 23.3.2018) , €million

	TOTAL EXPEN- DITURE	FINANCING							TRANSFER	
		STATE	MUNICI- PALITIES	RS	INSURED	OTHER INCOME	TOTAL	FROM / FUNDS	TO CLIENT FEES	
2. DISABILITY	6 761	2 373	1 493	1 932	930	..	6 728	-33	79	
2.1. CASH BENEFITS	4 160	1 519	0	1 894	712	..	4 125	-36	0	
2.1.1. Disability pension	2 753	779	0	1 384	505	..	2 668	-85	0	
2.1.2. Individual early retirement pension	0	0	0	0	0	..	0	0	0	
2.1.3. Employment accident insurance pension	322	4	0	366	5	..	375	53	0	
2.1.4. Continuous motor third party liability indemnities	145	0	0	0	145	..	145	0	0	
2.1.5. Disability benefits	620	620	0	0	0	..	620	0	0	
2.1.5.1. Disability allowance for under-16s	85	85	0	0	0	..	85	0	0	
2.1.5.2. Disability allowance for 16s and over	37	37	0	0	0	..	37	0	0	
2.1.5.3. Pensioners' care allowance	488	488	0	0	0	..	488	0	0	
2.1.5.4. Dietary grant	10	10	0	0	0	..	10	0	0	
2.1.6. Special care allowance	5	0	0	4	1	..	5	0	0	
2.1.7. Rehabilitation allowances	205	6	0	140	56	..	201	-4	0	
2.1.8. Military injuries indemnities	111	111	0	0	0	..	111	0	0	
2.2. BENEFITS IN KIND	2 601	854	1 493	38	218	..	2 604	3	79	
2.2.1. Institutional care and sheltered housing with 24-hour assistance for disabled persons	819	208	611	0	0	..	819	0	40	
2.2.1.1. Institutional care	153	39	114	0	0	..	153	0	11	
2.2.1.2. Sheltered housing with 24-hour assistance	666	169	497	0	0	..	666	0	29	
2.2.2. Services for disabled people	729	216	513	0	0	..	729	0	0	
2.2.3. Home help services	98	25	73	0	0	..	98	0	19	
2.2.4. Support for informal care	68	17	51	0	0	..	68	0	0	
2.2.5. Employment of people with disabilities	224	57	167	0	0	..	224	0	6	
2.2.6. Rehabilitation	504	250	0	38	218	..	507	3	0	
2.2.7. Other	159	80	79	0	0	..	159	0	13	

Appendix table 11 c. Social protection expenditure and financing in Finland in 2015 (corrected data 23.3.2018) , € million										
		TOTAL	FINANCING							
		EXPEN- DITURE	STATE	MUNICI- PALITIES	RS	INSURED	OTHER INCOME	TOTAL	TRANSFER FROM/ TO FUNDS	CLIENT FEES
3.	OLD AGE	26 314	3 121	2 402	14 477	4 940	..	24 939	-1 375	664
3.1.	CASH BENEFITS	23 055	2 264	0	14 477	4 940	..	21 680	-1 375	0
3.1.1.	Old age pensions	21 650	2 003	0	13 740	4 602	..	20 345	-1 305	0
3.1.2.	Early retirement pensions	1 172	153	0	653	300	..	1 106	-66	0
3.1.3.	Farmers' change-of-generation pension	0	0	0	0	0	..	0	0	0
3.1.4.	Farm-closure benefit/pension/ compensation	81	81	0	0	0	..	81	0	0
3.1.5.	Part-time pensions	125	2	0	84	36	..	122	-3	0
3.1.6.	Front veterans' supplements	25	25	0	0	0	..	25	0	0
3.1.7.	Other pensions	3	0	0	0	2	..	2	-1	0
3.2.	BENEFITS IN KIND	3 259	857	2 402	0	0		3 259	0	664
3.2.1.	Institutional care and sheltered housing with 24-hour assistance for the elderly	2 000	508	1 492	0	0	..	2 000	0	472
3.2.1.1	Institutional care	560	142	418				560		149
3.2.1.2.	Sheltered housing with 24-hour assistance	1 440	366	1 074				1 440		324
3.2.2.	Home care and home-help services	834	212	622	0	0	..	834	0	153
3.2.3.	Support for informal care	137	35	102	0	0	..	137	0	0
3.2.4.	Other	288	102	186	0	0	..	288	0	39
4.	SURVIVORS	1 794	95	0	1 152	408	..	1 656	-138	0
4.1.	CASH BENEFITS	1 789	95	0	1 151	407	..	1 653	-135	0
4.1.1.	Survivors' pensions	1 755	95	0	1 107	406	..	1 608	-147	0
4.1.2.	Group life insurance	33	1	0	44	1	..	46	12	0
4.2.	BENEFITS IN KIND	5	0	0	1	1	..	2	-3	0
4.2.1.	Funeral grant	5	0	0	1	1	..	2	-3	0

Appendix table 11 c. Social protection expenditure and financing in Finland in 2015 (corrected data 23.3.2018) , € million

		TOTAL EXPEN- DITURE	FINANCING							
			STATE	MUNICI- PALITIES	RS	INSURED	OTHER INCOME	TOTAL	TRANSFER	
									FROM/ FUNDS	TO CLIENT FEES
5.	FAMILY AND CHILDREN	6 689	2 550	2 912	931	306	..	6 698	9	373
5.1.	CASH BENEFITS	3 126	1 622	277	931	306	..	3 136	9	0
5.1.1.	Maternity grant	11	11	0	0	0	..	11	0	0
5.1.2.	Parents' benefits	1 049	55	0	716	286	..	1 057	9	0
5.1.3.	Salary during entitlement to parents' benefits	238	4	0	215	19	..	238	1	0
5.1.4.	Child home care allowance	356	79	277	0	0	..	356	0	0
5.1.5.	Child allowance	1 384	1 384	0	0	0	..	1 384	0	0
5.1.6.	Maintenance allowance	84	84	0	0	0	..	84	0	0
5.1.7.	Child increase (Kela)	6	6	0	0	0	..	6	0	0
5.2.	BENEFITS IN KIND	3 563	928	2 635	0	0		3 563	0	373
5.2.1.	Child day care	2 256	573	1 682	0	0	..	2 256	0	342
5.2.2.	Private day care allowance	102	10	92	0	0	..	102	0	0
5.2.3.	Welfare services for children and young people	933	237	696	0	0	..	933	0	22
5.2.3.1.	Residential and foster care	680	173	507				680	0	21
5.2.3.2.	Community care	253	64	188				253	0	1
5.2.4.	Home help	24	6	18	0	0	..	24	0	6
5.2.5.	Other	248	101	147	0	0	..	248	0	2
6.	UNEMPLOYMENT	5 561	3 118	408	1 326	581	..	5 433	-128	0
6.1.	CASH BENEFITS	4 972	2 529	408	1 326	581	..	4 844	-128	0
6.1.1.	Basic unemployment allowance	342	221	0	0	121	..	342	0	0
6.1.2.	Earnings-related allowance	2 864	1 021	0	1 277	443	..	2 741	-123	0
6.1.3.	Labour market support	1 650	1 242	408	0	0	..	1 650	0	0
6.1.4.	Job alteration compensation	110	39	0	49	17	..	105	-5	0
6.1.5.	Unemployment pension	0	0	0	0	0	..	0	0	0
6.1.6.	Labour market training allowance	0	0	0	0	0	..	0	0	0
6.1.7.	Integration assistance for immigrants	6	6	0	0	0	..	6	0	0
6.1.8.	Support for independent study by the long-term unem	0	0	0	0	0	..	0	0	0
6.2.	BENEFITS IN KIND	589	589	0	0	0	..	589	0	0
6.2.1.	Allowances (before relocation allowance)	3	3	0	0	0	..	3	0	0
6.2.2.	Employment measures incl. labour market training	430	430	0	0	0	..	430	0	0
6.2.3.	Employment service	155	155	0	0	0	..	155	0	0

Appendix table 11 c. Social protection expenditure and financing in Finland in 2015 (corrected data 23.3.2018) , € million											
		TOTAL	FINANCING								
		EXPEN-							TRANSFER		
		DITURE	STATE	MUNICI-	RS	INSURED	OTHER	TOTAL	FROM/ TO	CLIENT	
				PALITIES			INCOME		FUNDS	FEES	
7.	HOUSING	1 450	1 450	0	0	0	..	1 450	0	0	
7.2.	BENEFITS IN KIND	1 450	1 450	0	0	0	..	1 450	0	0	
7.2.1.	Housing allowance, rented flats	886	886	0	0	0	..	886	0	0	
7.2.2.	Housing allowance, owner-occupied flats	31	31	0	0	0	..	31	0	0	
7.2.3.	Pensioners' housing allowance	532	532	0	0	0	..	532	0	0	
8.	OTHER SOCIAL PROTECTION	1 849	1 256	565	27	0	..	1 849	0	35	
8.1.	CASH BENEFITS	907	510	370	27	0	..	907	0	0	
8.1.1.	Social assistance	701	331	370	0	0	..	701	0	0	
8.1.2.	Conscript's allowance	17	17	0	0	0	..	17	0	0	
8.1.3.	Wage guarantee	27	0	0	27	0	..	27	0	0	
8.1.4.	Other	162	162	0	0	0	..	162	0	0	
8.2.	BENEFITS IN KIND	941	746	195	0	0	..	941	0	35	
8.2.1.	Migration and integration	283	283	0	0	0	..	283	0	0	
8.2.2.	Care for alcohol and drug abusers	223	76	147	0	0	..	223	0	7	
8.2.3.	Other	436	387	48	0	0	..	436	0	27	
9.	ADMINISTRATION	1 152	291	0	500	327	..	1 117	-35	0	
9.1.	Local authorities	0	0	0	0	0	..	0	0	0	
9.2.	Insurance institutions	1 152	291	0	500	327	..	1 117	-35	0	
	TOTAL	67 182	17 924	15 101	23 483	9 048	3 435	68 990	1 807	3 220	

Laatuseloste (SVT)

Sosiaaliturvan menot ja rahoitus -tilasto

Tilastotietojen relevanssi

Terveysten ja hyvinvoinnin laitos (THL) kokoaa vuosittain sosiaaliturvan meno- ja rahoitustiedot valtion ja kuntien, yhdistysten, järjestöjen ja muiden toimijoiden sosiaalisen toiminnan kustannuksista ja rahoituksesta. Tiedot raportoidaan koko maan tasolla.

THL:ssä laadittava sosiaaliturvan menot ja rahoitus -tilasto noudattaa vuonna 1996 hyväksyttyä ja vuonna 2012 päivitettyä EU:n mukaista sosiaaliturvan tilastointijärjestelmää (ESSPROS, The European System of Integrated Social Protection Statistics).²⁰ Manuaalista on olemassa myös vuoden 2016 versio, mutta tähän raporttiin ei tiedonkeruuta ole päivitetty kaikkien muutosten osalta.

Tilasto on tuotettu tukemaan erityisesti kansallista sosiaali- ja terveyspoliittista päätöksentekoa ja ohjausta. Tilasto on suunnattu sosiaali- ja terveysalan päätöksentekijöille ja suunnittelijoille, alan tutkijoille ja opiskelijoille sekä kaikille, jotka tarvitsevat perustietoa sosiaaliturvan menojen ja rahoituksen kehityksestä kansallisesti ja kansainvälisesti.

Sosiaaliturvan menot ja rahoitus-tilasto läpivalaistiin vuonna 2016 osana Tilastokeskuksen Tilasto-osaamisen koulutusohjelmaa (TIKO). Läpivalaisu perustui tilaston vastuuhenkilön täyttämään esitietolomakkeeseen, tilaston muuhun materiaaliin ja vastuuhenkilön haastatteluun. Läpivalaisuprosessissa esille tulleiden kehittämisehdotusten pohjalta muun muassa tilastoraportin kuvioiden esittämistapaa on yhtenäistetty Tilastokeskuksen kanssa sekä tilaston sisällön kuvausta on tarkennettu ”Käsitteet ja määritelmät”-osiossa.

Tilaston menetelmäkuvaus

EU:n sosiaaliturvan tilastointijärjestelmän (ESSPROS) mukaan sosiaaliturvaan kuuluvat kaikki julkisten tai yksityisten tahojen toimenpiteet, joiden tarkoituksena on turvata yksilön ja perheen toimeentulo tiettyjen riskien ja tarpeiden varalta. Sosiaaliturvaetuudet voivat olla luonteeltaan joko toimeentuloa turvaavia rahallisia etuuksia tai suoraan annettavia palveluja ja tarvikkeita tai epäsuoria turvan piiriin kuuluvien maksettujen kulujen korvaamisia.

Turva kattaa sairaudesta ja terveydestä²¹, toimintarajoitteisuudesta ja työkyvyttömyydestä, vanhuudesta, perheenhuoltajan kuolemasta, perheestä ja lapsista, työttömyydestä, asumisesta sekä sosiaalisesta syrjäytymisestä johtuvia riskejä ja tarpeita.

Tilastointijärjestelmän mukaan opiskelun tukemista ei lasketa mukaan sosiaaliturvan menoihin. Verohuojennukset ja kotitalouksille myönnettyt korolliset lainat eivät kuulu ydinjärjestelmän piiriin. Samoin työnantajien työntekijöille antamia etuuksia, joita voidaan pitää korvauksena työstä, ei lueta sosiaalieduiksi. Sosiaaliturvaetuuksien saannin ehtona voi silti olla edunsaajan osallistuminen johonkin toimintaan (esim. ammatilliseen koulutukseen), jos toiminta ei ole luonteeltaan palkkatyötä tai palvelujen myyntiä. Sosiaaliturvaan ei lasketa myöskään kotitalouksien omasta aloitteestaan ja pelkästään oman etunsa nimissä ottamia vakuutuksia. Sosiaaliturvan menot on laskettu nettokustannuksina, ts. asiakasmaksuja esim. lääkkeitä ja palveluista ei ole sisällytetty sosiaaliturvan menoihin. Myöskään investoinnit eivät ole mukana laskelmissa.

Sosiaaliturvan menot ja rahoitus -tilaston keskeisimmät tietolähteet

1) Kelan tilastotietokanta Kelasto²² (Tilasto lapsilisistä, Tilasto elatustuesta, Tilasto vanhempainpäivärahasta, Tilasto äitiysavustuksesta, Tilasto Suomen työttömyysturvasta, Tilasto sotilasavustuksesta, Tilasto eläkkeensaajan asumistuesta, Tilasto yleisestä asumistuesta, Tilasto sairaanhoitokorvauksista, Tilasto sairauspäivärahasta, Tilasto työterveyshuollosta ja

20 ESSPROS Manual and user guidelines. The European System of Integrated Social Protection Statistics (ESSPROS). 2012 edition. Eurostat, Methodologies and Working papers, ISBN: 978-92-79-24751-4 [viitattu: 20.3.2016]. Saantitapa:

<http://ec.europa.eu/eurostat/documents/3859598/5922833/KS-RA-12-014-EN.PDF/6da3b2bf-85ba-4665-b318-a41d6a2df37f>

21 Terveystieteiden tutkimuskeskus (THL) tilastoi myös SHA (System of Health Account) järjestelmän mukaan. SHA sisältää ESSPROS:ia laajemmin terveydenhuollon menoja (esim. lääkkeitä ja investoinnit). http://www.oecd-ilibrary.org/social-issues-migration-health/a-system-of-health-accounts_9789264116016-en [8.3.2017]

22 Kelasto: <http://www.kela.fi/kelasto> [20.3.2018]

Tilasto Kelan vammaisetuksista ja -palveluista). 2) Eläketurvakeskus (Eläketurvakeskuksen tilastoraportit, Eläketurvakeskuksen tilastotietokanta)²³ 3) Tilastokeskus (Kuntataloustilasto [tilastovuodesta 2015 alkaen]²⁴, Kuntien ja kuntayhtymien talous- ja toimintatilasto [tilastovuoteen 2014 asti]), Kansantalouden tilinpito²⁵, 4) Finanssivalvonta (henki- ja tapaturmavakuutukset)²⁶ ja 5) Valtiokonttorin Budjettitalouden talousarvio- ja liikekirjanpito²⁷. Lisäksi sosiaaliturvan meno- ja rahoitustietoja kootaan useiden muiden organisaatioiden tilinpäätöksistä ja muista vastaavista lähteistä. Osa tiedoista on jo valmiiksi tilastomuodossa, osa taas saadaan suoraan palvelun tuottavalta taholta. Eri organisaatioiden ylläpitämät tiedokannat päivittyvät jatkuvasti, joten tiedot saattavat tarkentua Sosiaaliturvan menot ja rahoitus -tilastoa varten tehdyn poimintahetken jälkeen.

Tietojen oikeellisuus ja tarkkuus

Sosiaaliturvan menot ja rahoitus -tilaston tietoja tarkistetaan vertaamalla lukuja edellisiin vuosiin. Aikaisempien tilastovuosien tietoja päivitetään takautuvasti tarvittaessa. Eri organisaatioiden tietojen raportoinnissa tapahtuvissa muutostilanteissa otetaan tarvittaessa yhteyttä tiedontuottajiin tietojen vertailukelpoisuuden varmistamiseksi.

Julkaistujen tietojen ajantasaisuus ja oikea-aikaisuus

Sosiaaliturvan menot ja rahoitus -tilasto on THL:n kerran vuodessa tuottama tilasto. Kunkin vuoden tilasto ilmestyy n. 14 kk jälkeen tilastovuoden lopusta. Tilaston ilmestymisaikatauluun vaikuttavat erityisesti Tilastokeskuksen Kuntataloustilaston julkistamisaikataulu (marraskuun alku) ja kansantalouden tilinpidon vuositilaston julkistamisaikataulu (tammikuun loppu). Sosiaaliturvan menot ja rahoitus -tilasto ilmestyy noin kuukauden sisällä sen jälkeen, kun kansantalouden tilinpidon tammikuun julkistuksen tarkennetut bruttokansantuoteluvut ja pääomarahoituksen (muu rahoitus) luvut ovat ilmestyneet.

Sosiaali- ja terveysministeriö tuottaa, THL:n sosiaaliturvan meno- ja rahoitustietoja hyödyntäen, sosiaalimenojen ja rahoituksen ennusteita, jotka julkaistaan STM:n verkkosivuilla.²⁸

Tietojen saatavuus ja läpinäkyvyys

Keskeiset tiedot kootaan tilastoraporttiin, joka julkaistaan THL:n verkkosivulla.²⁹ Tarvittaessa voi pyytää tarkempia tietoja tilastoon käytetyistä pohjatiedoista, käsitteistä ja määrittelyistä THL:stä raportin kirjoittajilta. Kaikki tiedot ovat julkisia, ja suurin osa tietopalvelusta on maksutonta. Tilaston tiedot on tarkoitettu kaikille, jotka tarvitsevat tietoa Suomen sosiaaliturvan menoista, niiden rahoituksesta ja kehityksestä.

Tilastojen vertailukelpoisuus

THL (aikaisemmin Stakes) on kerännyt tietoja tilastovuodesta 1999 alkaen. Sitä ennen sosiaaliturvan menot ja rahoitus-tilaston on julkaissut sosiaali- ja terveysministeriö. Tiedot on julkaistu nyky muodossa vuodesta 1980. Käsitteet ja määritelmät noudattavat kansainvälistä ESSPROS-jaottelua. Tilastovuodesta 2015 alkaen tilaston nimeksi on Suomen Virallisen tilaston neuvottelukunnassa vahvistettu ”Sosiaaliturvan menot ja rahoitus” tietosisällön pysyessä kuitenkin ennallaan.

Bruttokansantuoteluvut päivitetään tilastossa tuoreimpiin Tilastokeskuksesta saatavissa oleviin. Mahdolliset muutokset aikasarjoissa voivat muuttaa sosiaaliturvan menojen suhdetta bruttokansantuotteeseen myös vanhemmilta vuosilta. Kansantalouden tilinpidon laskenta uudistettiin Suomessa heinäkuussa 2014 EU:n EKT 2010-laskentaa

23 Eläketurvakeskuksen tutkimus, tilastot ja ennusteet: tilastotietokanta (<http://tilastot.etk.fi/?lang=3>), Kokonaiseläkemenot (<https://www.etk.fi/tutkimus-tilastot-ennusteet/tilastot/kokonaiselakemenot/>), Eläkevrrat ja rahavrrat (<https://www.etk.fi/tutkimus-tilastot-ennusteet/tilastot/tyoelakkeiden-rahoitus/tyoelakejarjestelman-elakevarat-rahavrrat/>) ja Työeläkekuntoutus (<https://www.etk.fi/tutkimus-tilastot-ennusteet/tilastot/tyoelakekuntoutus/>).

24 Kuntatalous: <http://www.stat.fi/til/pta/index.html> [20.3.2018]

25 Kansantalouden tilinpito: http://www.stat.fi/til/vtp/2016/vtp_2016_2018-01-31_tie_001_fi.html [20.3.2018]

26 <http://www.finanssivalvonta.fi/fi/Tilastot/Vakuutustoiminta/Pages/Default.aspx> [20.3.2018]

27 Valtiokonttorin Budjettitalouden talousarvio- ja liikekirjanpito: <http://www.netra.fi>

28 Sosiaalimenot ja rahoitus: <http://stm.fi/talous-ja-toiminta/sosiaalimenot-ja-rahoitus>

29 Sosiaaliturvan menot ja rahoitus: www.thl.fi/tilastot/sosiaalimenot

(<http://www.stat.fi/til/ekt2010.html>) vastaavaksi. Bruttokansantuotesuhdelukujen aikasarja on päivitetty Sosiaaliturvan menot ja rahoitus -tilastoraporttiin EKT 2010-laskentaa vastaavilla bruttokansantuoteluvuilla.

Tilastokeskus päivittää bruttokansantuotelukuja julkaisukalenterinsa aikataulujen mukaisesti. THL:n Sosiaaliturvan menot ja rahoitus 2016 -tilastoraportissa on käytetty ajankohdan 31.1.2018 bruttokansantuotelukuja: http://tilastokeskus.fi/til/vtp/2016/vtp_2016_2018-01-31_tau_001_fi.html [30.3.2018].

Eurostatin sosiaaliturvaa koskeva tietokanta <http://ec.europa.eu/eurostat/web/social-protection/data/database> päivittyy jatkuvasti. Tässä raportissa käytetyt EU-tiedot on poimittu 20.3.2018.

Tilastokeskuksen tuottaman Kuntien ja kuntayhtymien talous- ja toimintatilaston laadinta ja raportointi on päättynyt tilastovuoteen 2014. Tilastovuodesta 2015 alkaen vastaavia tietoja on julkaistu Tilastokeskuksen Kuntatalous-tilastossa, jonka tietosisällöt ja tiedonkeruu ovat kuitenkin uudistuneet. Kuntatalous -tilaston tiedot eivät ole siten suoraan vertailukelpoisia edellisinä vuosina julkistettujen kuntien ja kuntayhtymien talous ja toiminta-tilaston tietojen kanssa. Tilastoinnin muutos heijastuu myös Sosiaaliturvan menot ja rahoitus-tilaston kuntien ja kuntayhtymien sosiaali- ja terveystalouden sekä hallintoa koskevien tietojen vertailukelpoisuuteen aikaisempien vuosien kanssa (ks. luku käsitteet ja määritelmät).³⁰

Vuoden 2015 tietoja on korjattu kolmen asian osalta. Tilastokeskus on päivittänyt vuoden 2015 tietoja 3.11.2017 erikoissairaanhoidon käyttötalouden osalta, mikä merkitsi noin 425 miljoonan euron lisäystä erikoissairaanhoidossa.³¹ Tiedoissa on myös korjattu vuoden 2015 raportissa työeläkkeiden (TYEL) osalta vuodelta 2014 päivittämättömäksi jäänyt luku varsinainen vanhuuseläkkeiden osalta, mikä on aiheuttanut noin 400 miljoonan euron lisäyksen vanhuuseläkkeiden kokonaismäärään. Lisäksi rahoituksen osalta laskenta on yhdenmukaistettu siten, että rahoitusta, jota ei pystytä suoraan kohdentamaan (toiminta)kustannuksiin (esim. hallinto), on laskennallisesti arvioitu kohdentamalla rahoituserät toimintaan liittyvien etuuksien suhteessa eri toiminnoille ja eri rahoittajien kesken. Tämä on aiheuttanut muutoksia eri rahoittajien kustannusjakauksiin. Korjatut tiedot on esitetty vuoden 2015 osalta tarkemmin liitetaulukossa 11a (Ks. myös luku Käsitteet ja määritelmät / rahoitus).

Selkeys ja eheys/yhtenäisyys

Tilastossa on kattavasti tiedot Suomen sosiaaliturvan menojen ja rahoituksen jakautumisesta. Sosiaaliturvan menot ja rahoitus -tilaston sisältöä ESSPROS-päähymittäin on kuvattu tarkemmin tilastoraportin kohdassa "Käsitteet ja määritelmät". Samassa kohdassa esitetään myös keskeiset menojen ja rahoituksen aikasarjoissa tapahtuneet muutokset.

Vuoden 2016 tilaston erityiskysymykset

- 1.1.2015 voimaan tullessa peruspalvelujen valtionosuusuudistuksessa valtionosuuden määräytymisperusteita uudistettiin. Valtionosuustehtävistä aiheutuvat laskennalliset kustannukset ja määräytymisperusteet jakautuivat vuonna 2016 siten, että kuntien valtionosuus oli 25,61 prosenttia (25,42 prosenttia vuonna 2015 ja vuotta aikaisemmin 29,57 prosenttia) ja kuntien omarahoitusosuus 74,58 prosenttia. Valtionosuusprosentti määrittelee valtion ja kuntien välistä kustannusten jakoa peruspalveluiden rahoituksessa koko maan tasolla eikä yksittäisten kuntien saamaa valtionosuutta. Omarahoitusosuus asukasta kohden on kaikissa kunnissa yhtä suuri. Valtion ja kuntien välinen kustannustenjaon tarkistus tehdään vuosittain.
- Vuonna 2016 työntekijän eläkelain mukainen keskimääräinen työeläkevakuutusmaksu oli 24,0 prosenttia palkasta ja maksu pysyy vuoden 2015 tasolla. Alle 53-vuotiaiden työntekijöiden eläkemaksu oli 5,70 ja 53 vuotta täytäneillä 7,20 prosenttia palkasta. Työnantajan maksu oli keskimäärin 18,0 prosenttia. Myös nämä prosenttimäärät ovat samat kuin vuonna 2015.
- Maksussa olevat työeläkkeet eivät nouseet vuonna 2016. Sen sijaan vuonna 1954 syntyneiden vuonna 2016 tai sen jälkeen alkavia työeläkelain mukaisia vanhuuseläkkeitä pienennettiin 3,2 prosenttia.
- Täyden takuueläkkeen saavat vain ne, joilla ei ole mitään muita eläkkeitä. Näin takuueläkkeen suuruuteen vaikuttavat kaikki muut eläkkeet, joita eläkkeensaaja saa Suomesta ja ulkomailta. Muut eläkkeet vähennetään takuueläkkeen täydestä määrästä. Vuonna 2016 takuueläkkeen määrään tehtiin 20 euron tasokorotus ja täyden takuueläkkeen määrä oli 746,57 euroa kuukaudessa.

30 Kuntataloustilaston laatuseloste 2015. Tilastokeskus. [viitattu: 9.3.2017]. http://www.stat.fi/til/kta/2015/kta_2015_2016-11-04_laa_001_fi.html

31 Ks. http://tilastokeskus.fi/til/kta/kta_2017-11-03_uut_001.html

- Vuonna 2016 vakuutettujen sairaanhoitomaksu oli 1,30 prosenttia kunnallisverotuksessa verotettavasta ansiotulosta. Verotettavista eläke- ja etuustuloista perittävä maksu oli 1,47 prosenttia. Molemmat maksut laskivat 0,02 prosenttiyksikköä vuoden 2015 tasosta. Työntajan sairausvakuutusmaksu oli 2,12 prosenttia, ja palkansaajien sekä yrittäjien päivärahamaksu 0,82 prosenttia palkasta tai työtulosta. Molemmat maksut nousivat 0,04 prosenttiyksikköä vuodesta 2015.
- Sosiaali- ja terveydenhuollon asiakasmaksujen enimmäismääriä korotettiin vuodenvaihteessa. Asiakkaan taloudellinen asema ei kuitenkaan voi olla esteenä palveluiden saamiselle. Jos maksun periminen vaarantaa henkilön toimeentulon, palvelun tuottavan kunnan tai kuntayhtymän on tietyissä tapauksissa velvollisuus ja muulloin oikeus jättää maksuja perimättä tai alentaa niitä.
- 1.1.2016 alkaen lääkekorvauksiin tuli kalenterivuosi-kohtainen 50 euron alkuomavastuu kaikille yli 18-vuotiaille. Reseptilääkkeet maksetaan kokonaan itse alkuomavastuun täyttymiseen asti. Vastaavasti lääkkeiden peruskorvaus nousi 35 %:sta 40 %:iin. 1.1.2016 alkaen lääkkeiden vuosiomavastuu (ns. lääkekatto) on 610,37 euroa, kun se vuotta aiemmin oli 612,62 euroa
- 1.1.2016 alkaen Kelan korvaamien sairaanhoitoon tai toimintarajoitteisuuteen liittyvien matkojen omavastuu nousi aiemmasta 16 eurosta 25 euroon yhteen suuntaan tehdyltä matkalta. Taksimatkan korotettu omavastuu nousi 32 eurosta 50 euroon. Matkakorvausten vuosiomavastuu (ns. matkakatto) nousi 272 eurosta 300 euroon.
- Sekä palkansaajan että työnantajan keskimääräiseen työttömyysvakuutusmaksuun tuli 0,50 prosenttiyksikön korotus vuodelle 2016. Palkansaajan työttömyysvakuutusmaksu on 1,15 prosenttia palkasta. Työnantajan työttömyysvakuutusmaksu on 1,00 prosenttia palkasta. Maksujen korottaminen johtui työttömyyden kasvusta, joka on vähentänyt vakuutusmaksutuloja ja lisännyt työttömyyspäivärahamenoja.
- Vuonna 2016 lapsilisän tasoja alennettiin 8,1 prosenttia. Alentaminen ei koskenut lapsilisän yksinhuoltajakorotusta. Samaan aikaan otettiin käyttöön verotuksen lapsivähennys pieni- ja keskituloisille verovuosille 2015–2017.
- 1.9.2015 asumistukeen tuli voimaan 300 euron suuruinen ansiotulovähennys. Se tehdään ruokakunnan kunkin jäsenen yhteenlasketuista ansio- ja yrittäjätuloista. Yleisen asumistuen enimmäisasumismenot sekä eläkkeensaajan asumistukeen vaikuttavat asunnon asumismenot pysyivät vuonna 2016 samoina kuin vuonna 2015. Vuonna 2016 yleisen asumistuen tulojen perusteella laskettava omavastuuosuus nousi 40 prosentista 42 prosenttiin.
- Kansainvälistä suojelua hakevien ja tilapäistä suojelua saavien vastaanottopalvelut järjestää vastaanottokeskus vastaanottolain 13 §:n nojalla. Maahanmuuttovirasto sopii kuntien, kuntayhtymien ja muiden yhteisöjen tai säätiöiden kanssa vastaanottopalvelujen järjestämisestä ja siitä aiheutuvien kustannusten korvaamisesta. Suomeen saapui vuonna 2015 ennätysmäärä turvapaikanhakijoita, yhteensä 32 476 henkilöä, kun vuosittainen määrä tätä ennen oli 5 000 – 6 000 henkilöä. Vuonna 2016 kulut kasvoivat vuoteen 2015 verrattuna noin 450 miljoonaa euroa, mikä johtui vastaanottotoiminnan piirissä olevien turvapaikanhakijoiden ennakoitua suuremmasta määrästä loppuvuonna 2016. Määrä aiheutui turvapaikkayksikköjen organisointiviiveistä, kielteisten päätösten ja niistä valittaneiden ennakoitua suuremmasta määrästä ja muutoksen haun kestosta sekä viiveistä prosessissa turvapaikanhakijoiden kuntiin siirtymisessä ja täytäntöönpanokelpoisen kielteisen päätöksen saaneiden maasta poistamisessa mm. palautussopimusten puuttuessa. Vuoden 2016 lopussa arvioitiin vastaanoton piirissä olevan 19 000–22 000 hakijaa, joista suuri osa on kielteisen päätöksen saaneita ja palautusta odottavia taikka joiden palautusmahdollisuuksia selvitetään. Vastaavasti kansainvälistä suojelua hakevalle ja tilapäistä suojelua saavalle sekä ihmiskaupan uhrille, jolla ei ole kotikuntalaissa tarkoitettua kotikuntaa Suomessa, myönnetään vastaanotto-raha välttämättömän toimeentulon turvaamiseksi ja itsenäisen selviytymisen edistämiseksi, jos hän on tuen tarpeessa eikä voi saada toimeentuloa muulla tavalla. Jäkimmäisen tuen osuus oli vuonna 2016 noin 80 M €.
- Vuoden 2016 raportissa on lisäksi korjattu vuoden 2015 tietoja kolmen asian osalta: erikoissairaanhoidon käyttö-talouden osalta, TYEL varsinaisten vanhuuseläkkeiden osalta sekä rahoituserien kohdennuksen osalta (vrt. edellä Laatuseloste / Tilastojen vertailukelpoisuus, viimeinen kappale).

Lisäpäivitykset (18.10.2018):

1. Vuoden 2016 osalta on toimintarajoitteisten kuntoutuspalvelujen rahoitukseen lisätty sieltä puuttunut valtion osuus rintamaveteraanien ja sotainvalidien kuntoutuskorvauksista (=75 M€)
2. Omaishoidon tuen kustannukset osana ikääntyneiden ja vammaisten muita sosiaalipalveluja poistettiin päällekkäisen laskennan vuoksi, mikä vähensi vuoden 2016 ”muiden vanhusten palvelujen” kustannuksia (=141 M€) ja ”muiden vammaisten palvelujen” kustannuksia (=69 M€).
3. Kansainvälisen tilastointikäytännön mukaan ”Lomakustannuskorvaukset” (= n. 70 M€) on siirretty terveystilastojen luokasta muut perhe ja lapset -luokan kohtaan toimeentuloturvan luokkaan vanhempainpäiväraha-ajan palkat. Korvaus on tehty vuosiin 2015 ja 2016.
4. Vuoden 2015 osalta toimintarajoitteisten työkyvyttömyyseläkkeisiin sisältynyt virhe on korjattu (= +10 M€)
5. Vuoden 2015 osalta leskien ja muiden omaisten perhe-eläkkeisiin sisältynyt virhe on korjattu (=+ 40 M€)
6. Kaikki edelliset muutokset ovat aiheuttaneet pieniä korjauksia laskennallisiin rahoitusosuuksiin.
7. Rahoituksen summariviltä on korjattu ”siirto rahastoista” -summaa, josta puuttui alkoperäisen version laskennassa kokonaan ”pääomatulojen” osuus.
8. Korjaukset on merkitty asteriskilla (*) raporttiin ja liitetaulukoihin, kuitenkin siten, että muutoksia ei ole tullut liitetaulukoihin 8-9a, 9b:ssä ne on merkitty poikkeuksellisesti (**) ja liitetaulukoissa 10- 11 korjaukset on merkitty vain virhekohtien riviotsikkoihin (koska vaikutukset koskevat myös kaikkia laskennallisia rahoitusosuuksia), ei yksittäisiin numeroarvoihin tai kohderyhmäkohtaisiin summariveihin.