

Perusterveydenhuollon ja suun terveydenhuollon avohoitokäynnit 2017

Päälöydökset

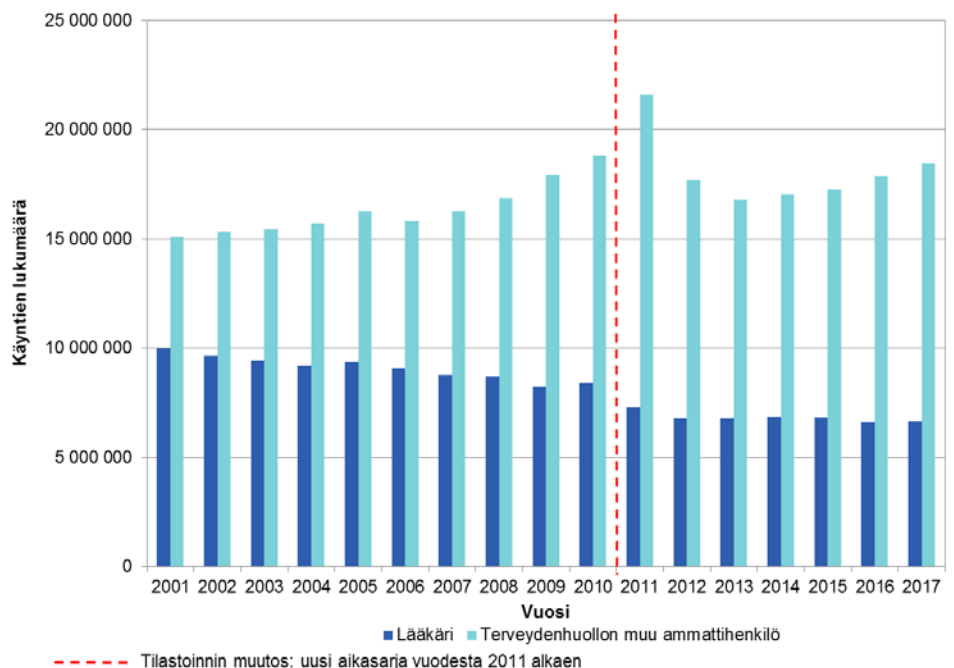
- Vuonna 2017 terveyskeskuskäyntejä oli 25 miljoonaa.
- Käyntien määrä lisääntyi hieman (1,7 %) edellisvuoteen verrattuna, asiakkaiden määrä pysyi lähes ennallaan.
- Suun terveydenhuollossa 50 vuotta täyttäneiden asiakkaiden määrä on lisääntynyt.
- Yli kolmasosa väestöstä käytti terveyskeskusten suun terveydenhuollon palveluita.

Terveyskeskuksissa käytiin 25 miljoonaa kertaa vuonna 2017

Terveyskeskuskäyntejä oli vuonna 2017 kaikkiaan 25,1 miljoonaa. Näistä lääkärikäyntejä oli 6,6 miljoonaa ja käyntejä muun terveydenhuollon ammattihenkilökunnan luona oli 18,5 miljoonaa. Asiakkaita oli yhteensä 3,8 miljoonaa.

Avosairaanhoito oli perusterveydenhuollon avohoidon käyntien kokonaisuudesta (25,1 miljoonaa) suhteellisesti suurin ryhmä (osuus kokonaisuudesta oli 43,6 prosenttia). Terveyskeskusten avosairaanhoidon 2,8 miljoonalla asiakkaalla oli käyntejä noin 10,9 miljoonaa. Lääkärikäyntejä näistä oli 5,2 miljoonaa. Vuonna 2017 perusterveydenhuollon avosairaanhoidon käyntejä oli keskimäärin 3,9 käyntiä yhtä asiakasta kohden.

Kuvio 1. Perusterveydenhuollon avohoitokäynnit ammattiryhmittäin vuosina 2001–2017



Kaisa Mölläri
etunimi.sukunimi@thl.fi

Sanna-Mari Saukkonen
etunimi.sukunimi@thl.fi

Leena Kovanen
etunimi.sukunimi@thl.fi

Perusterveydenhuollon avohoidon käynneistä toiseksi suurimman ryhmän muodostivat kotisairaanhoidokäynnit (4,1 miljoonaa käyntiä). Keskimäärin käyntejä oli vuoden 2017 aikana 44,6 käyntiä asiakasta kohden. Käynnit kohdistuivat lähes kokonaisuudessaan muulle terveydenhuollon ammattihenkilöstölle kuin lääkäreille. Kotisairaanhoidon käyntimääriä voidaan pitää kuitenkin lähinnä suuntaa antavina, koska kotisairaanhoidon- ja kotipalvelutoiminnot on monissa kunnissa yhdistetty kotihoitoon. (Taulukko 1.)

Päivätoiminnan, merimiesterveydenhuollon ja päihdetyön palvelumuodoille kirjattujen käyntien määrä lisääntyi vuonna 2017 suhteellisesti eniten edelliseen vuoteen verrattuna, päihdetyö lukumääräisesti eniten. Päivätoiminnan käyntejä oli keskimäärin 20,7 käyntiä asiakasta kohden. Perusterveydenhuollon avohoidon päihdetyön palvelumuodon käyntimäärät ovat lisääntyneet 18,3 prosenttia vuodesta 2016. Päihdetyössä oli keskimäärin 10,3 käyntiä asiakasta kohden vuoden aikana. Keskimääräisten käyntien lukumäärä asiakasta kohden oli myös lisääntynyt edellisvuodesta. (Taulukko 1.)

Äitiysneuvolakäyntien määrä väheni 5,0 prosentilla vuodesta 2016 vuoteen 2017 (taulukko 1). Käyntimäärien vähenemistä selittää syntyvyyden lasku sekä harvennetut raskauden ajan seurantakäynnit.

Muun terveydenhoidon käynneissä erottuu marraskuu, jolloin annetaan suurin osa vuosittaisista influenssarokotteista. Palvelumuodolla muu terveydenhoito oli 3,3 prosenttia edellisvuotta enemmän käyntejä. (Taulukko 1; [Perusterveydenhuollon käynnit alueittain kuutio](#); [Avohilmon pikaraportti](#).)

Perusterveydenhuollon avohoidon lääkärikäyntien määrä on hieman vähentynyt vuosien 2013–2017 aikana. Terveyskeskusten lääkäripalveluja käyttäneiden asukkaiden osuus eroaa hieman maakunnittain. ([Perusterveydenhuollon käynnit alueittain kuutio](#).)

Taulukko 1. Perusterveydenhuollon avohoitokäynnit ja asiakkaat palvelumuodoittain vuonna 2017

Palvelumuoto	Käynnit		Asiakkaat		Käynnit		Käynnit per asiakas
	2017	2016	2017	2016	Lääkäri 2017	Muu ammattihö 2017	
Avosairaanhoido	10 931 627	11 019 101	2 771 856	2 802 441	5 235 171	5 696 456	3,9
Äitiysneuvola	771 176	812 170	139 559	141 280	148 020	623 156	5,5
Lastenneuvola	1 462 987	1 502 932	464 203	474 756	286 346	1 176 641	3,2
Perhesuunnittelu-/ehkäisyneuvola	195 427	200 133	127 132	129 389	67 194	128 233	1,5
Muut neuvolapalvelut	273 412	277 123	144 501	145 904	13 183	260 229	1,9
Kasvatus- ja perheneuvola	86 068	83 665	16 155	16 088	4 878	81 190	5,3
Kouluterveydenhuolto	1 568 250	1 542 432	571 895	563 950	203 870	1 364 380	2,7
Opiskeluterveydenhuolto ¹⁾	666 644	672 584	265 056	266 212	133 208	533 436	2,5
Seulonnat ja muut joukkotarkastukset	76 392	68 031	72 600	66 370	3 070	73 322	1,1
Muu terveydenhoito	765 193	740 726	628 438	605 263	20 469	744 724	1,2
Lakisääteinen työterveyshuolto	367 365	377 543	116 723	116 819	140 539	226 826	3,1
Ei-lakisääteinen työterveyshuolto	159 347	156 147	56 555	51 858	98 974	60 373	2,8
Merimiesterveydenhuolto	948	734	544	412	478	470	1,7
Kotisairaanhoido	4 078 405	4 038 428	91 403	85 271	40 719	4 037 686	44,6
Fysioterapia	1 190 469	1 163 871	309 188	294 269	1 445	1 189 024	3,9
Apuvälinepalvelu	136 227	140 171	89 057	91 579	362	135 865	1,5
Puheterapia	161 286	174 392	36 789	37 897	413	160 873	4,4
Toimintaterapia	117 092	107 149	29 070	26 134	16	117 076	4,0
Jalkaterapia	48 279	46 242	21 568	20 881	14	48 265	2,2
Ravitsemusterapia	24 732	23 338	16 168	15 536	93	24 639	1,5
Terveyssosiaalityö	27 701	25 850	15 558	13 370	140	27 561	1,8
Muu kuntoutus ja erityisterapia	228 366	238 544	56 085	58 860	2 175	226 191	4,1
Mielenterveystyö	850 722	791 845	122 562	108 522	81 533	769 189	6,9
Päihdetyö	295 208	249 604	28 652	27 672	11 788	283 420	10,3
Päivätoiminta	72 691	51 179	3 512	2 965	8	72 683	20,7
Päiväsairaala-toiminta	14 720	15 941	1 336	1 845	159	14 561	11,0
Muu palvelutoiminta	516 378	150 206	134 380	54 290	140 003	376 375	3,8
Tieto puuttuu ²⁾	188	130	158	129	10	178	1,2
Yhteensä	25 087 300	24 670 211	3 838 826	3 817 367	6 634 278	18 453 022	6,5
Kotihoito ³⁾	27 822 537	26 797 164	149 073	149 726	26 383	27 796 154	186,6
Kotipalvelu	4 826 742	4 932 665	24 492	26 272	160	4 826 582	197,1
Suun terveydenhuolto	5 323 221	5 364 791	1 963 911	1 954 193	13 497	5 309 724	2,7
Yleislääketieteen päivystykset (Hilmo) ⁴⁾		511 657					

¹⁾ Ylioppilaiden terveydenhoitosäätiön käynnit on saatu 8/2015 alkaen Avohilmoon

²⁾ Tieto on puuttunut alkuperäisestä tiedon toimituksesta tai on ollut virheellisesti koodattu.

³⁾ Saataavissa myös erillinen tilastoraportti säännöllisen kotihoidon asiakkaista (Hilmo)

⁴⁾ Sairaaloiden yhteispäivystyspisteiden perusterveydenhuollon käynnit. Vuoden 2017 tiedot eivät ole vielä valmistuneet.

Taulukossa mukana Avohilmo yhteystavat R10–R40: käynti vastaanotolla, kotikäynti, työpaikkakäynti, sairaalakäynti

Terveyskeskuksissa tehtiin hieman yli 5,3 miljoonaa suun terveydenhuollon käyntiä vuonna 2017 (taulukko 2). Suurin osa terveyskeskusten suun terveydenhuollon käynneistä tehtiin hammaslääkärille (72,2 % kaikista käynneistä). Suuhygienisti- en käyntien määrä oli hieman noussut (2,8 %) ja hammaslääkärin käyntien määrä oli hieman laskennut (0,8 %) vuoteen 2016 verrattuna. (Taulukko 2; [Suun terveydenhuollon käynnit alueittain kuutio.](#))

Vuonna 2017 terveyskeskusten suun terveydenhuollon asiakkaita oli 2,0 miljoonaa. Väestöstä yli kolmasosa käytti terve- yskeskusten suun terveydenhuollon palveluita. Keskimäärin yhdellä suun terveydenhuollon asiakkaalla oli 2,7 käyntiä vuoden aikana. (Taulukko 1; Kuvio 2; [Suun terveydenhuollon käynnit alueittain kuutio.](#))

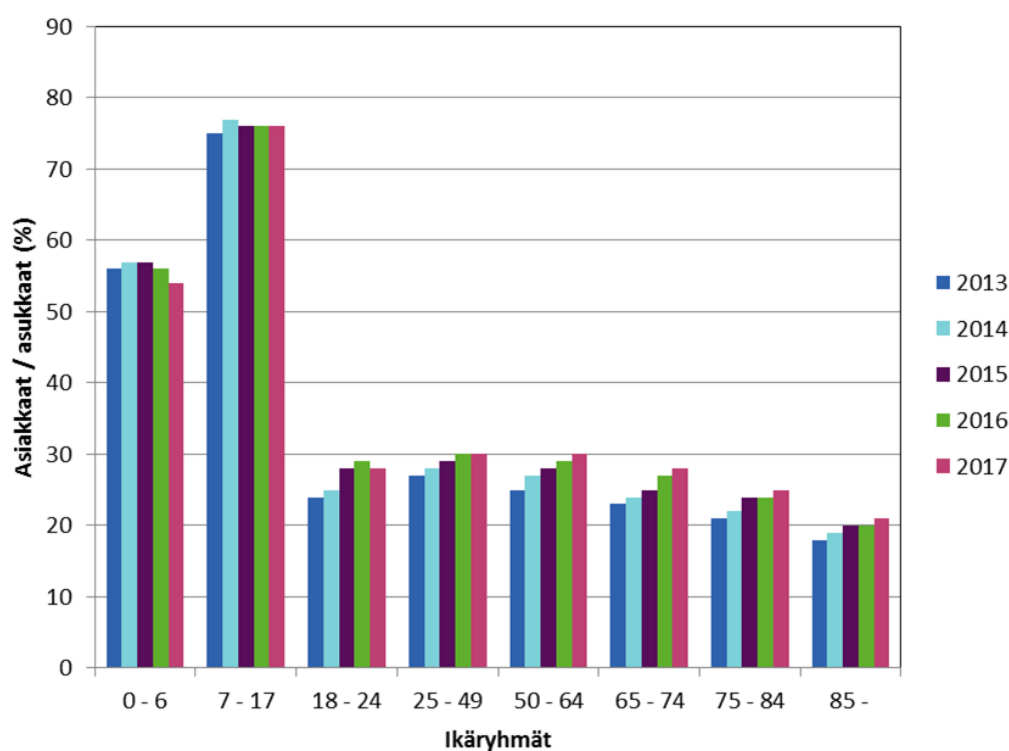
Yleisintä suun terveydenhuollon palveluiden käyttö oli 7–17 -vuotiaiden ikäryhmässä ja vähäisintä yli 85-vuotiaiden ikä- ryhmässä. Vuoteen 2016 verrattuna asiakkaiden väestöön suhteutettu osuus kasvoi eniten 85 vuotta täyttäneiden ikä- ryhmässä. Väestöön suhteutetut asiakasmäärät ovat nousseet kaikissa 50 vuotta täyttäneiden ikäryhmissä. Vastaavasti pienten lasten (0–6 -vuotiaat) osuus on vähentynyt. (Kuvio 2; [Suun terveydenhuollon käynnit alueittain kuutio.](#))

Taulukko 2. Terveyskeskusten suun terveydenhuollon käynnit ammattiryhmittäin eri ikäryhmissä vuonna 2017

Ikäryhmä	Hammaslääkäri	Suuhygienisti*	Hammashoitaja	Muu tai tieto puuttuu**	Yhteensä
0–6	94 984	125 687	93 280	4 707	318 658
7–17	1 066 919	411 751	86 191	52 860	1 617 721
18–24	241 534	43 161	8 657	5 718	299 070
25–49	1 046 605	225 627	24 615	20 768	1 317 615
50–64	745 012	153 373	15 732	15 689	929 806
65–74	404 342	97 280	10 726	9 989	522 337
75–84	191 326	44 456	5 780	4 300	245 862
85 vuotta täyttäneet	52 494	15 644	2 743	1 245	72 126
Tieto puuttuu**	8		11		21
Käynnit yhteensä	3 843 224	1 116 981	247 735	115 276	5 323 216

*Raportointikuutioissa käytetään termiä hammashuoltaja

**Tietoa ei ole toimitettu tai se on ollut virheellisesti koodattu alkuperäisessä lähteessä

Kuvio 2. Terveyskeskusten suun terveydenhuollon asiakkaiden prosenttiosuus asukkaista eri ikäryhmissä vuosina 2013–2017

Käsitteet ja määritelmät

Asiakas: Asiakas on perusterveydenhuollon avohoidon palveluja käyttävä tai palvelun kohteena oleva henkilö.

Asiakkaiden lukumäärä: Asiakkaiden lukumäärä on vuoden aikana avohoidon palveluita käyttäneiden henkilöiden lukumäärä. Yksi asiakas voi käyttää vuoden aikana useampaa kuin yhtä terveyskeskuksen palvelumuotoa. Yksi asiakas = yksi henkilötunnus. Asiakkaan ikä lasketaan käyntiajankohdan mukaan. Yksi asiakas voi olla ikäryhmitellyssä taulukossa kahdessa eri ikäryhmässä, mikäli hän on tarkasteluvuoden aikana ollut asiakkaana useammin kuin kerran ja käyntiajankohtien välillä täyttänyt vuosia siten, että ikäryhmä on muuttunut. Asiakkaiden kokonaislukumäärään kukin henkilötunnus lasketaan vain kerran.

Avohilmo: Perusterveydenhuollon avohoidon ilmoitus (Avohilmo) on osa laajempaa sosiaali- ja terveydenhuollon hoitoilmoitusjärjestelmää (Hilmo).

Avohoitokäynti (tässä tilastoraportissa käytetään myös termiä käynti): Avohoitokäynti on terveydenhoito- tai sairaanhoitokäynti terveydenhuollon ammattihenkilön vastaanotolla tai terveydenhuollon ammattihenkilön suorittama käynti asiakkaan luona. Mukaan on poimittu Perusterveydenhuollon avohoidon ilmoitusjärjestelmän (Avohilmon) yhteystavat: käynti vastaanotolla, kotikäynti, sairaalakäynti ja työpaikkakäynti. Avohoitokäyntejä ovat erilaiset vastaanottokäynnit, terveystarkastus-, rokotus- ja seulontakäynnit sekä käynnit, jotka liittyvät terveydentilan selvittämiseen (esimerkiksi lääkärintodistukset). Avohoitokäynteihin ei oteta mukaan laboratorio- ja radiologian yksikköön tehtyjä käyntejä.

Avosairaanhoitokäynti: Avosairaanhoitokäynneiksi kirjataan asiakkaan terveysongelman hoitoa varten annettava palvelu. Avosairaanhoitokäynti voi olla päivystysluonteista tai ennalta sovittua.

Hammaslääkärikäynti: Hammaslääkärikäynti on käynti hammaslääkärin vastaanotolla tai hammaslääkärin suorittama käynti asiakkaan luona. Mukaan on poimittu Perusterveydenhuollon avohoidon ilmoitusjärjestelmän (Avohilmon) yhteystavat: käynti vastaanotolla, kotikäynti, sairaalakäynti ja työpaikkakäynti.

Hilmo: Sosiaali- ja terveydenhuollon hoitoilmoitusjärjestelmä (Hilmo).

Kotisairaanhoidon käynti: Kotisairaanhoitokäynteihin tilastoidaan hoito- ja palvelusuunnitelmaan perustuvat kotisairaanhoitokäynnit. Kotisairaalatoiminta on vuoden 2017 tiedoissa kirjattu kotisairaanhoidoksi.

Kouluterveydenhuollon käynti: Kouluterveydenhuollon käynneiksi tilastoidaan perusopetuksen piirissä olevien lasten käynnit terveyden ja hyvinvoinnin seuraamiseksi ja edistämiseksi sekä terveysongelmien hoitamiseksi järjestetyissä palveluissa.

Kouluterveydenhuollon terveydenhoito- ja sairaanhoitokäynteihin lasketaan kuuluvaksi myös alle 7-vuotiaana koulunsa aloittaneiden käynnit.

Käynti muun ammattihenkilön luona: Käynti muun ammattihenkilön luona on terveydenhoito- tai sairaanhoitokäynti jonkun muun sosiaali- tai terveydenhuollon ammattihenkilön kuin lääkärin vastaanotolla tai ammattihenkilön suorittama käynti asiakkaan luona. Käynnit tilastoidaan myös palvelumuodoittain.

Lastenneuvolan käynti: Lastenneuvolan käynteihin tilastoidaan alle oppivelvollisuusikäisten lasten käynnit lastenneuvolassa, myös asetuksen mukaisesti laajoihin terveystarkastuksiin osallistuvien vanhempien käynnit lastenneuvolassa. Käynneillä seurataan lasten kasvua, kehitystä ja hyvinvointia sekä tuetaan perheitä.

Lääkärikäynti: Lääkärikäynti on terveydenhoito- tai sairaanhoitokäynti lääkärin vastaanotolla tai lääkärin suorittama käynti asiakkaan luona. Käynnit tilastoidaan myös palvelumuodoittain.

Muut neuvolapalvelukäynnit: Muiksi neuvolapalvelukäynneiksi tilastoidaan neuvolan kaltaiset palvelut, jotka eivät kuulu lasten- ja äitiysneuvolaan. Näitä ovat nuorten-, aikuisten- ja ikäihmisten neuvolat, opiskelu- tai työterveyshuollon ulkopuolelle jäävien nuorten ja työikäisten sekä omaishoitajien terveystarkastukset. Myös asiakas- ja palvelunohjaustoimintakäynnit tilastoidaan muihin neuvolapalveluihin. (Terveydenhuoltolaki 1326/2010 13 §.)

Muu terveydenhoitokäynti: Muun terveydenhoidon käynneiksi tilastoidaan erikseen toteutettu seksuaaliterapia- ja rokotustoiminta, opiskeluterveydenhuollon ulkopuoliset kutsuntatarkastukset, todistuskäynnit terveydentilan toteamiseksi sekä muut vastaavat terveydenhoitopalvelut. (Terveydenhuoltolaki 1326/2010 13 §.)

Opiskeluterveydenhuollon käynti: Opiskeluterveydenhuollon käynteihin tilastoidaan Terveydenhuoltolain (1326/2010) 17 § mukaiset käynnit. Tilasto sisältää vain terveyskeskusten ja YTHS:n tuottamat opiskeluterveydenhuollon käynnit.

Palvelumuoto: Palvelumuoto kuvaa perusterveydenhuollon terveyskeskuksen avohoidon toimintoja kansanterveystyön tehtäväalueiden mukaisesti. Palvelumuotojen tarkemmat määrittelyt ovat saatavilla Avohilmo-oppaassa (<http://urn.fi/URN:ISBN:978-952-302-925-5>).

Perusterveydenhuolto: Perusterveydenhuolto on kunnan järjestämää lakisääteistä (Terveydenhuoltolaki 1326/2010 3§) väestön terveydentilan seuranta, terveyden edistämistä ja sen osana terveysneuvontaa ja terveystarkastuksia, suun terveydenhuoltoa, lääkinnällistä kuntoutusta, työterveyshuoltoa, ympäristöterveydenhuoltoa sekä päivystystä, avosairaanhoidtoa, kotisairaanhoidtoa, kotisairaala- ja sairaalahoitoa, mielenterveys- ja päihdetyötä siltä osin kuin niitä ei järjestetä sosiaalihuollossa tai erikoissairaanhoidossa. Perusterveydenhuollosta voidaan käyttää myös nimitystä kansanterveys-työ.

Suun terveydenhuollon käynti: Suun terveydenhuollon käyntejä ovat käynnit hammaslääkärin, suuhygienistin ja hammashoitajan luona tai em. terveydenhuollon ammattihenkilön suorittamat käynnit asiakkaan luona suun ja hampaiden terveyden ylläpitämiseksi sekä sairauksien hoitamiseksi. Mukaan on poimittu Perusterveydenhuollon avohoidon ilmoitusjärjestelmän (Avohilmon) yhteystavat: käynti vastaanotolla, kotikäynti, sairaalakäynti ja työpaikkakäynti.

Terveydenhuollon ammattihenkilö: Ammattihenkilö on lain terveydenhuollon ammattihenkilöistä (559/1994) ja valtioneuvoston asetusten sosiaalihuollon ammatillisen henkilöstön kelpoisuusvaatimuksista (272/2005) ja terveydenhuollon ammattihenkilöistä (564/1994) määrittelemä sosiaali- tai terveydenhuollon ammattihenkilö.

Terveyskeskuskäynti: Terveyskeskuskäynti kuvaa kaikkia perusterveydenhuollon avohoidon käyntejä.

Työterveyshuollon käynti: Työterveyshuollon käynteihin tilastoidaan työterveyshuoltolain 12 §:n ja 14 §:n mukaiset työnantajalta laskutetut käynnit. Käynteihin tilastoidaan asiakkaiden käynnit terveydenhuollon ammattihenkilöiden luo ja ammattihenkilöiden tekemät käynnit asiakkaan luokse, mutta ei kuitenkaan työpaikkaselvityksiä tai työpaikkakäyntejä.

Äitiysneuvolan käynnit: Äitiysneuvolan käynneiksi tilastoidaan raskaana olevien naisten ja lasta odottavien perheiden käynnit äitiysneuvolassa. Käynneillä seurataan raskauden kulkua ja tuetaan perheitä.

Öppenvårdsbesöken inom primärvården och mun- och tandvården 2017

Centrala rön

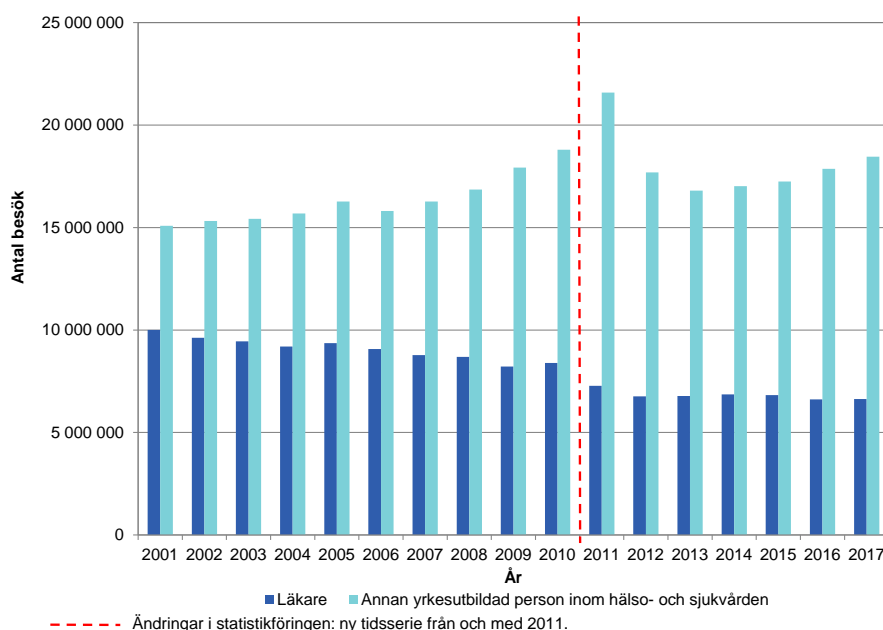
- Under 2017 gjordes 25 miljoner besök på hälsovårdscentraler.
- Antalet besök ökade något (1,7 %) jämfört med året innan, antalet klienter var nästan oförändrat.
- Inom munhälsovården har antalet kunder över 50 år ökat.
- Över en tredjedel av befolkningen utnyttjade hälsovårdscentralernas mun- och tandvårdstjänster.

År 2017 gjordes 25 miljoner besök på hälsovårdscentralerna

År 2017 registrerades sammanlagt 25,1 miljoner besök på hälsovårdscentraler. Antalet läkarbesök var 6,6 miljoner och antalet besök hos annan hälso- och sjukvårdspersonal 18,5 miljoner. Antalet klienter var sammanlagt 3,8 miljoner.

Sett till det totala antalet besök (25,1 miljoner) var den öppna sjukvården den relativt sett största gruppen inom primärvårdens öppenvård (andel av det totala antalet 43,6 procent). De 2,8 miljoner klienterna inom hälsovårdscentralernas öppna sjukvård gjorde cirka 10,9 miljoner besök. Av dessa var 5,2 miljoner läkarbesök. År 2017 var besöken inom primärvårdens öppna sjukvård i medeltal 3,9 besök per klient.

FIGUR 1. Besök inom den öppna primärvården enligt yrkesgrupp under åren 2001–2017



Kaisa Mölläri
fornamn.efternamn@thl.fi

Sanna-Mari Saukkonen
fornamn.efternamn@thl.fi

Leena Kovanen
fornamn.efternamn@thl.fi



INSTITUTET FÖR
HÄLSA OCH VÄLFÄRD

Laatuseloste

Perusterveydenhuolto

Tilastotietojen relevanssi

Perusterveydenhuollon tilasto sisältää tietoja perusterveydenhuollon toiminnasta Hoitoilmoitusrekisterin tietojen pohjalta. Tilasto sisältää tietoja palvelun tuottajasta, väestön palvelujen käytöstä, hoidon saatavuudesta, väestön terveysongelmista, epidemioiden leviämisestä, asiakkaan/potilaan kotikunnasta ja sukupuolesta, käynneistä ikäryhmittäin, avokäynneistä palvelumuodoittain, käyntisyistä, toimenpiteistä ja jatkohoidosta, lääkityksestä ja rokotuksista sekä lasta odottavien naisten sekä lasten ja nuorten terveyden edistämiseksi tehdyistä tarkastuksista (Avohilmo-opas¹). Vuodeosastojen potilaista ilmoitetaan hoitopäivät ja -jaksot sekä potilaiden arvioitu tarkoituksenmukainen hoitopaikka.

Tilasto on tarkoitettu terveydenhuollon ammattihenkilöille, hallintoviranomaisille, suunnittelijoille ja tutkijoille, jotka tarvitsevat ajantasaista tietoa terveyskeskusten palvelutuotannosta Suomessa. Tilaston pohjana olevan hoitoilmoitusrekisterin tietosisältöä ja tiedonkeruuta sekä raportointia kehitetään yhteistyössä tiedontuottajien ja käyttäjien kanssa.

Tilaston tietojen keruu perustuu Terveyden ja hyvinvoinnin laitoksesta annettuun lakiin (668/2008), tilastolakiin (280/2004), terveydenhuollon valtakunnallisia henkilörekistereistä annettuun lakiin (566/1989) sekä asetukseen terveydenhuollon valtakunnallisista henkilörekistereistä (1671/1993). Terveyden ja hyvinvoinnin laitos (THL) on terveydenhuollon tilastoviranomainen ja tilastojen ylläpito on THL:n lakisääteinen tehtävä.

Menetelmäkuvaus

Perusterveydenhuollon tilasto perustuu palveluntuottajilta saatuihin tietoihin, jotka poimiintuvat potilastietojärjestelmistä suoraan ammattilaisten tekemistä kirjauksista asiakkaiden tietoihin (Avohilmo-tiedot).

Tilastossa käytetyt luokitukset sekä tiedonkeruun ohjeet on kuvattu avohoidon Avohilmo-oppaassa sekä THL:n verkkosivuilla (www.thl.fi/avohilmo). Keskeiset käsitteet ja määritelmät kuvataan erikseen tilastoraportin tekstiosassa.

Tietojen kattavuus

Ajantasaisin Avohilmo-tieto on saatavilla THL:n verkkosivuilla: pikaraportilla ja tietokantaraporteilla. Tilastoraportissa esitetään poiminta-ajankohtien mukainen tieto. Tämä tilastoraportti perustuu THL:lle 4.5.2018 mennessä Hilmo-rekisterin osarekisteriin Avohilmoon tulleisiin suun terveydenhuollon tietoihin ja 7.5 mennessä tulleisiin perusterveydenhuollon tietoihin. Vuoden 2017 perusterveydenhuollon avohoidon ja suun terveydenhuollon Avohilmo-tiedot saatiin lähes kattavasti kaikista perusterveydenhuollon avohoidon julkisista organisaatioista.

Yhteispäivystyksenä järjestetystä perusterveydenhuollon päivystystoiminnasta on tilastoraportin tarkastelussa mukana vain perusterveydenhuollon tietojärjestelmiin Avohilmo-tietosisällön mukaisesti kirjattu yhteispäivystyksenä järjestetty perusterveydenhuollon päivystystoiminta.

Kattavat perusterveydenhuollon avohoidon tiedot saatiin kaikista terveyskeskuksista.

Suun terveydenhuollon tiedot jäivät puuttumaan Simon, Kemijärven, Kemin ja Sodankylän terveyskeskuksista. Puuttuvien kuntien väestö on alle prosentin koko maan väestöstä.

1 Avohilmo. Perusterveydenhuollon avohoidon ilmoitus 2017. Määrittelyt ja ohjeistus: <http://urn.fi/URN:ISBN:978-952-302-652-0>

Tietojen tarkkuus ja luotettavuus

Tilaston perusjoukko muodostuu kaikista niistä henkilöistä, jotka ovat käyneet perusterveydenhuollon avohoito- ja suun terveydenhuollon käynneillä vuoden aikana. Perusterveydenhuollon järjestämisestä vastaava kunta on vastuussa myös tietojen toimittamisesta THL:ään silloin, kun palvelu ostetaan esimerkiksi yksityiseltä palveluntuottajalta.

Tietojen oikeellisuus on riippuvainen tiedonantajien toimittamien tietojen laadusta ja oikeellisuudesta. Avohilmo-tiedot toimitetaan THL:ään sähköisesti kerran vuorokaudessa tapahtuvalla automaattisella poiminnalla potilastietojärjestelmistä.

Tietojen laatua seurataan THL:ssä ja tietojen tuottajien toimesta Avohilmon pikaraportilta, joka päivittyy päivittäin. Pikaraportteilta seurataan tiedonkeruun kattavuutta ja laatua palveluntuottajittain ja palvelumuodoittain sekä käyntisyiden ja toimenpiteiden kirjaamiskattavuutta.

Avohilmon tiedonkeruun kautta kerättävistä tiedoista muodostuu myös rokotusrekisteri. Osa Avohilmo-tietojen laadun ja kattavuuden tarkistamista on rokotusrekisteriin kuukausittain tehtävät rokotustietojen täydellisyystarkistukset. ([Rokotusrekisterin laatuseloste.](#))

Tiedonantajiin ja tietojärjestelmätoimittajiin ollaan yhteydessä, mikäli laadussa havaitaan puutteita. Avohilmo-aineiston korjaaminen tapahtuu aina tiedon tuottajan toimesta. Tarvittaessa Avohilmoon vastaanotetaan päivittyneitä/korjattuja aineistoja viimeisen vuoden ajalta.

Tietojen ajantasaisuus ja oikea-aikaisuus

Päivittäin päyvyttävältä **Avohilmon pikaraportilta** on saatavilla tietoja perusterveydenhuollon avohoidon tapahtumista, käyntisyistä, toimenpiteistä, influenssaseurannasta ja lääkityksistä. Tiedot perusterveydenhuollon avohoidon käynneistä on saatavilla tietokantaraporteissa (www.thl.fi/tietokantaraportit).

Kuukausittain päivittyvät **Tietokantaraportit**, eli tiivisteet ja kuutiot, mahdollistavat käyttäjän omat valinnat ja tiedonhaun rekisteriaineistosta. **Tiivisteillä** tarkoitetaan valmiiksi tehtyä koostetta aihealueen keskeisistä tiedoista. **Kuutiot** mahdollistavat tietojen monipuolisemman tarkastelun. Perusterveydenhuollon avohoidon käyntitietoja voi tarkastella vuodesta 2015 alkaen alue-, palveluntuottaja- ja asiakasnäkökulmasta.

Perusterveydenhuollon hoitopääsyn tiedot on saatavilla kuukausittain päivittyviltä **tietokantaraportteilta, kuutioista ja tiivisteiltä**. Hoitopääsytiedoista on myös saatavilla kaksi kertaa vuodessa päivittyvät tilastoraportit.

Perusterveydenhuollon avohoidon käyntisyistä ja toimenpiteistä on saatavilla kuukausittain päivittyvät tietokantaraportit sekä tilastoraportti käyntisyistä.

Tilasto- ja indikaattoripankki Sotkanetistä (www.sotkanet.fi) vuosittain päivittyviä tietoja on mahdollista tarkastella kunta, maakunta ja koko maan tasolla väestöön suhteutettuna ja absoluuttisina lukuina.

Laajemmin aihekohtaisilla tilastoraporteilla raportoidaan vuosittain perusterveydenhuollon avohoidon käyntitietoja eri ammattiryhmissä ja palvelumuodoissa, käyntien syitä avohoidon käynneillä sekä terveyskeskuksien vuodeosastojen tietoja potilaista, hoitopäivistä ja -jaksoista. Tilastoraporttien tarkempi julkaisuaiakataulu ilmenee THL:n julkaisukalenterista: <https://www.thl.fi/fi/tilastot/julkaisukalenteri>

Tietojen yhtenäisyys ja vertailukelpoisuus

Poisto-/hoitoilmoitusjärjestelmä on ollut käytössä Suomen terveydenhuoltolaitoksissa vuodesta 1967 lähtien. Poistoilmoitus (hoidon päättämislmoitus) muuttui hoitoilmoitukseksi vuoden 1994 alusta Stakesista annetun lain (1073/92) 6§:n ja terveydenhuollon valtakunnallisista henkilörekistereistä annetun lain (556/1989) ja asetuksen (774/1989; muut. 1671/1993) nojalla. Järjestelmä on alun perin kattanut ainoastaan erikoissairaanhoidon ja perusterveydenhuollon laitoshoidon.

Perusterveydenhuollon avohoidon käyntitiedot (Avohilmo) tulivat osaksi hoitoilmoitusjärjestelmän tiedonkeruuta vuonna 2011. Avohilmo-tiedonkeruu korvasi vuonna 2002 aloitetun niin kutsutun Notitia-tiedonkeruun ja samalla tiedonkeruu muuttui sähköisellä tiedonsiirrolla suoraan potilastietojärjestelmistä tapahtuvaksi.

Perusterveydenhuollon ja suun terveydenhuollon avohoitokäyntien sekä terveyskeskusten vuodeosastojen tiedot raportoitiin samassa tilastoraportissa tilastovuosilta 2011–2014. Tilastovuodesta 2015 lähtien perusterveydenhuollon ja suun terveydenhuollon avohoitokäyntien tiedot raportoidaan yhdessä tilastoraportissa, ja terveyskeskusten vuodeosastojen tiedot erillisenä tilastoraporttina.

Perusterveydenhuollosta julkaistaan avohoidonkäyntitietojen lisäksi tilastoraportti kiireettömästä hoitopääsystä sekä käyntisyitä kuvaava tilastoraportti. Jokaisen tilastoraportin yhteydessä esitetään laatuseloste, jossa kuvataan tarkemmin tilastoraportin tietosisältöä.

Tietojen saatavuus ja selkeys

Perusterveydenhuollon tilastosta julkaistaan vuonna 2018 tilastoraportti vuoden 2017 perusterveydenhuollon ja suun terveydenhuollon avohoitokäynneistä. Tilastoraportti julkaistaan vuosittain THL:n verkkosivulla osoitteessa www.thl.fi/tilastot/perusterveydenhuolto. Tilaston tiedot ovat saatavilla tietokantaraporteilta https://www.thl.fi/fi/tilastot/tilastotietokannat/tietokantaraportit#Perusterveydenhuollon_palvelut ja Sotkanetistä (www.sotkanet.fi) sekä vuosikirjoissa ja kansainvälisissä tilastojulkaisuissa.

Terveydenhuollon valtakunnallisista henkilörekistereistä annetun lain (556/1989) 4 §:n mukaan hoitoilmoitusrekisteriin talletetut henkilötiedot on pidettävä salassa. THL voi kuitenkin osaltaan antaa luvan tietojen luovuttamiseen, jos luovutus tapahtuu terveydenhuollon toimintaa, tautien ennaltaehkäisyä tai hoitoa koskevaa taikka näihin liittyvää määrättyä tieteellistä tutkimusta varten. Ennen lupapäätöksen antamista on varattava tietosuojavaltuutetulle tilaisuus tulla kuulluksi. Tietojen luovuttamisen ehtoista ja tutkimuslupien hakemisesta tietoja löytyy THL:n verkkosivuilta (www.thl.fi/tutkimusluvut).

Tilastovuoden 2017 perusterveydenhuollon ja suun terveydenhuollon avohoitokäynnit -tilastoraportin erityiskysymykset

Vuonna 2018 julkaistavasta vuoden 2017 tiedoista tilastoraportin mukaiset tiedot ovat saatavilla myös Sotkanet-indikaattoripankissa ja perusterveydenhuollon tietokantaraporteista. Tiedot on viety Sotkanettiin toukokuussa 2018.

Kotisairaanhoidon käyntitietojen tarkastelussa on huomioitava, että osa kotisairaanhoidon käyntitiedoista tilastoidaan kotihoitoon, jos yhdistettyä kotisairaanhoidoa ja kotipalvelua ei voida erottaa. Mikäli kunnat eivät pysty erittelemään kotisairaanhoidon- ja kotipalvelutoimintaansa, käynnit raportoidaan THL:n ohjeistuksen (Avohilmo 2017) mukaan kotihoiton käynneiksi. Vuonna 2017 kotisairaanhoidon käynnit lisääntyivät 1,0 prosentilla ja kotihoiton käynnit lisääntyivät 3,8 prosentilla vuodesta 2016. Tässä tilastoraportissa kotihoiton käynnit ilmoitetaan taulukossa 1, muutoin kotihoiton käynnejä ei ole otettu mukaan tarkasteluun. Ennakkotieto kotihoiton asiakkaista 2017 on julkaistu maaliskuussa².

Työterveyshuollon osalta vain osa toiminnasta tapahtuu julkisen terveydenhuollossa terveyskeskuksissa. Suuri osa työterveyshuollosta on järjestetty yksityisen sektorin tai liikelaitosten toimesta, eivätkä ne sisälly aineistoon.

Vuonna 2017 Avohilmon tiedonkeruun tietosisältöön määritettiin ammattitieto Valviran Ammattioikeudet 2008 -luokituksen mukaisesti aiemman Tilastokeskuksen Ammattiluokituksen tilalle. Kaikki terveyskeskukset eivät toimittaneet ammattitietoja uudella luokituksella. Siitä johtuen osasta vuoden 2017 käynneistä puuttuvat ammattied

2 Ennakkotieto: Kotihoiton asiakkaat marraskuussa 2017: <https://thl.fi/fi/tilastot/tilastot-aiheittain/ikaantyneiden-sosiaalipalvelut/kotihoiton-asiakkaat>