

## Säännöllisen kotihoidon asiakkaat marraskuussa 2017

### Päälöydökset

- Vuoden 2017 marraskuussa säännöllisen kotihoidon asiakkaita oli kaikkiaan 73 806.
- Säännöllistä kotihoitoa sai 11,3 prosenttia kaikista 75 vuotta täyttäneistä.
- Säännöllisen kotihoidon asiakkaista noin joka kolmannen asiakkaan (33,2 %) luokse tehtiin vähintään 60 käyntiä (kaksi käyntiä vuorokaudessa) vuoden 2017 marraskuussa.
- Asiakkaista 65 prosenttia on naisia.

### Vähintään kaksi kotihoidon käyntiä vuorokaudessa saavien asiakkaiden osuus kasvaa edelleen

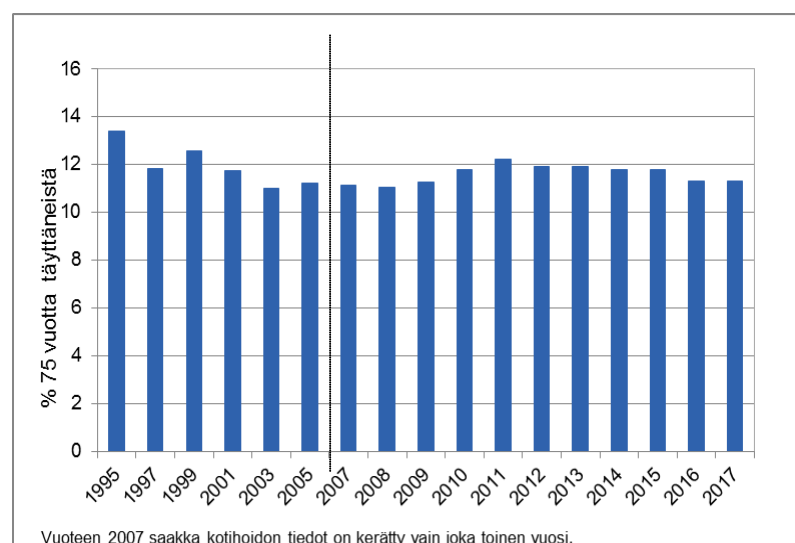
Säännöllisen kotihoidon asiakkaita oli vuoden 2017 marraskuussa kaikkiaan 73 806 ja asiakasmäärä nousi edellisestä vuodesta 0,4 prosenttia. Asiakkaista 65 prosenttia oli naisia.

Säännöllisen kotihoidon asiakkaista 56 671 (77 %) oli 75 vuotta täyttäneitä. Tämä oli 11,3 prosenttia koko maan 75 vuotta täyttäneestä väestöstä. Osuus pysyi lähes samana vuoden 2016 marraskuuhun verrattuna. Asiakkaista alle 65-vuotiaita oli noin 6 092 (8 %).

Vuoden 2017 marraskuussa säännöllisen kotihoidon 75 vuotta täyttäneiden asiakkaiden osuus 75 vuotta täyttäneestä väestöstä oli pienin Päijät-Hämeessä (7,7 %) ja suurin Etelä-Pohjanmaalla (15,4 %). Säännöllisen kotihoidon asiakkaaksi määritellään kuuluvaksi ne, joille on toteutunut laskentakauden aikana kotihoidon käyntejä joko voimassa olevan palvelu- ja hoitosuunnitelman perusteella tai jotka muutoin ovat saaneet käyntejä säännöllisesti vähintään kerran viikossa.

Kotihoidon asiakasrakenne on muuttunut 2000-luvun aikana. Vuoden 2017 marraskuussa vajaalle kolmannekselle säännöllisen kotihoidon asiakkaista (33,2 %) tehtiin vähintään 60 käyntiä kuukauden aikana. Näiden asiakkaiden osuus kasvoi noin 2 prosenttiyksikköä edellisvuodesta ja on kasvanut 8 prosenttiyksikköä vuodesta 2010. Noin 33 prosentin luokse tehtiin kuukauden aikana 1–9 kotihoidon käyntiä. Käyntimääriä tarkastellessa on huomioitava, että asiakas voi saada kotihoidon lisäksi muita palveluja kuten omaishoidon tukea tai lyhytaikaisia tehostetun palveluasumisen jaksoja.

**Kuvio 1. Säännöllisen kotihoidon 75 vuotta täyttäneiden asiakkaiden osuus vastaavanikäisestä väestöstä 1995–2017**

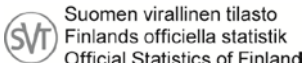


**Miina Arajarvi**  
miina.arajarvi@thl.fi

**Raija Kuronen**  
raija.kuronen@thl.fi

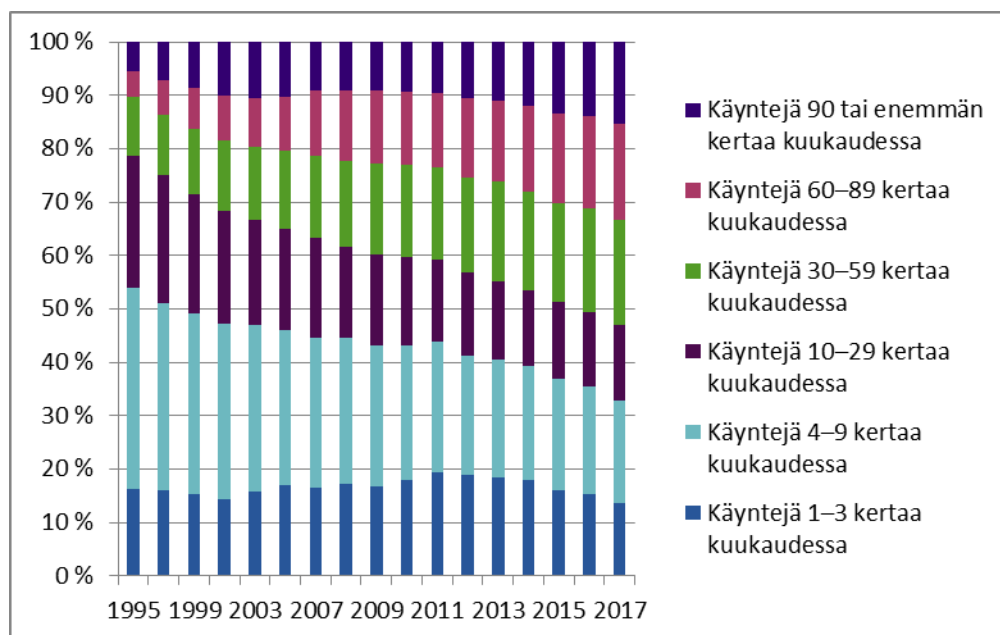


TERVEYDEN JA  
HYVINVOINNIN LAITOS



Suomen virallinen tilasto  
Finlands officiella statistik  
Official Statistics of Finland

Kuvio 2. Säännöllisen kotihoidon asiakkaat käyntimäärän mukaan 1995–2017



Sotkanet.fi tilasto- ja indikaattoripalvelusta voi poimia kotihoidon kuntakohtaisia tilastotietoja. Sotkanetin tietoja on mahdollista tarkastella aikasarjana vuodesta 1995 lähtien. Tiedot on ilmoitettu voimassa olevalla kuntajaolla.

[Tilaston tietokanta-aineisto Sotkanetissä.](#)

### Käsitteet ja määritelmät

**Kotihoidolla** tarkoitetaan sosiaalihuoltolain 19 §:n kotipalvelun ja terveydenhuoltolain 25 §:ään sisältyvien kotisairaanhoidon tehtävien muodostamaa kokonaisuutta.

**Kotipalvelulla** tarkoitetaan asumiseen, hoitoon ja huolenpitoon, toimintakyvyn ylläpitoon, lasten hoitoon ja kasvatukseen, asiointiin sekä muihin jokapäiväiseen elämään kuuluvien tehtävien ja toimintojen suorittamista tai niissä avustamista. Kotipalveluun sisältyvinä tukipalveluina annetaan mm. ateria-, vaatehuolto- ja siivouspalveluja sekä sosiaalista kanssakäymistä edistäviä palveluja. **Kotisairaanhoido** on palvelu- ja hoitosuunnitelman mukaista tai tilapäistä potilaan asuinpaikassa, kotona tai siihen verrattavassa paikassa moniammattillisesti toteutettua terveyden ja sairaanhoidon palvelua.

Kunta voi yhdistää sosiaalihuoltolakiin perustuvan kotipalvelun ja terveydenhuoltolakiin perustuvan kotisairaanhoidon kotihoidoksi. Palveluntuottajat eivät pysty aina erottelmaan kotipalvelua ja kotisairaanhoidoa vaan kotihoito ilmoitetaan yhtenä kokonaisuutena.

**Kotihoidon laskenta.** Kotihoidon laskennalla tarkoitetaan Terveyden ja hyvinvoinnin laitoksen lakisäätöistä (409/2001) tiedonkeruuta kotihoidon palvelujen piirissä olevista asiakkaista, heidän saamistaan palveluista ja muista määritellyistä tiedoista kunkin vuoden marraskuun viimeisen päivän tilanteen mukaan.

**Säännöllisen kotihoidon asiakkaat.** Säännöllisen kotihoidon asiakkaaksi määritellään kuuluvaksi ne, joille on toteutunut laskentakauden aikana kotisairaanhoidon ja/tai kotipalvelun käyntejä joko voimassa olevan palvelu- ja hoitosuunnitelman perusteella tai jotka muutoin (ilman palvelu- ja hoitosuunnitelmaa) ovat saaneet kotisairaanhoidon ja/tai kotipalvelun käyntejä säännöllisesti vähintään kerran viikossa.

**Palvelu- ja hoitosuunnitelma.** Sosiaalihuoltoa toteutettaessa on laadittava palvelu-, hoito-, kuntoutus- tai muu vastaava suunnitelma, jollei kyseessä ole tilapäinen neuvonta ja ohjaus tai jollei suunnitelman laatiminen muutoin ole ilmeisen tarpeetonta (Laki sosiaalihuollon asiakkaan asemasta ja oikeuksista 812/2000).

## Klienter inom regelbunden hemvård i november 2017

### Andelen klienter som får minst två hemvårdsbesök per dygn fortsätter att öka

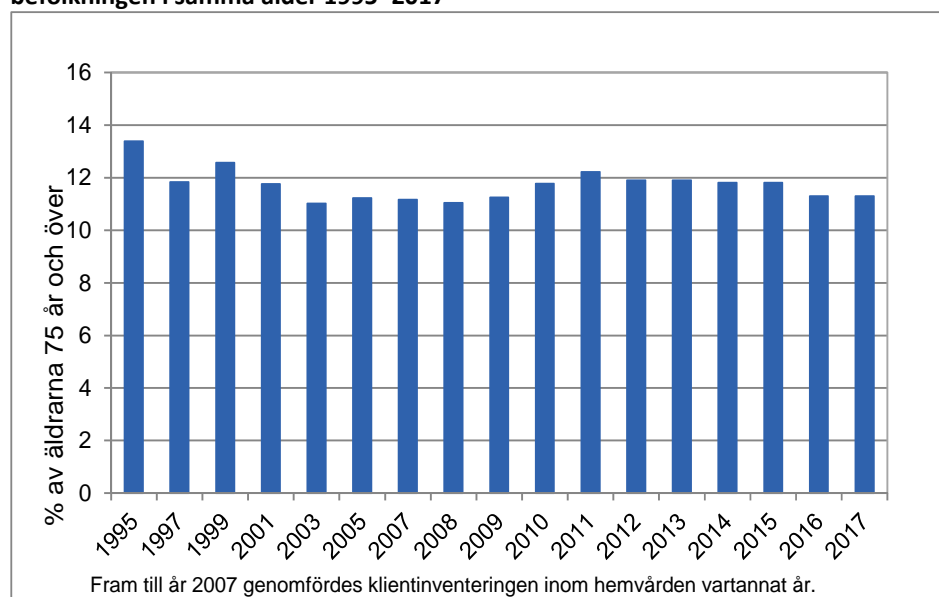
Antalet klienter med regelbunden hemvård var i november 2017 totalt 73 806 och jämfört med förra året steg antalet klienter med 0,4 procent. Av klienterna var 65 procent kvinnor.

Av klienterna inom regelbunden hemvård hade 56 671 (77 %) fyllt 75 år. Detta var 11,3 procent av den 75 år fyllda befolkningen i hela landet. Andelen var nästan den samma som i mars 2016. Av klienterna var cirka 6 092 (8 %) personer under 65 år.

I november 2017 var andelen klienter inom regelbunden hemvård som fyllt 75 år minst i Päijänne-Tavastland (7,7 %) och störst i Södra Österbotten (15,4 %). Till klienter inom regelbunden hemvård räknas sådana personer hos vilka det under inventeringsmånaden gjorts hemvårdsbesök antingen enligt en gällande service- och vårdplan eller hos vilka det gjorts andra besök regelbundet minst en gång i veckan.

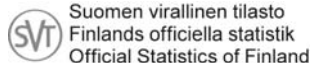
Klientstrukturen inom hemvården har förändrats under 2000-talet. Hos en tredjedel av de klienter (33,2 %) som fick regelbunden hemvård i november 2017 gjordes minst 60 besök under en månad. Andelen för dessa klienter ökade med cirka 2 procentenheter jämfört med förra året och har ökat med 8 procentenheter sedan 2010. Hos cirka 33 procent gjordes 1–9 hembesök under en månads tid. Man bör observera att klienten utöver antalet hembesök kan få andra tjänster såsom stöd för närstående-vård eller kortvarigt serviceboende med heldygnssomsorg.

**FIGUR 1. Andelen klienter inom regelbunden hemvård som fyllt 75 år av befolkningen i samma ålder 1995–2017**



**Miina Arajärvi**  
fornamn.efternamn@thl.fi

**Raija Kuronen**  
fornamn.efternamn@thl.fi



ISSN 1798-0887

## Liitetaulukot

**Liitetaulukko 1. Säännöllisen kotihoidon asiakkaat 30.11.2017 ikäryhmittäin maakunnittain ja kunnittain**

**Liitetaulukko 2. Säännöllisen kotihoidon piirissä 30.11.2017 olevien ikääntyneiden % -osuus ikäryhmästä maakunnittain ja kunnittain**

**Liitetaulukko 3. Säännöllisen kotihoidon piirissä 30.11.2017 olevien asiakkaiden osuudet käyntimääräryhmittäin maakunnittain ja kunnittain**

Liitetaulukko 1. Säännöllisen kotihoidon asiakkaat 30.11.2017 ikäryhmittäin maakunnittain ja kunnittain

|                        | 0 - 17-<br>vuotiaat | 18 - 64-<br>vuotiaat | 65 - 74 -<br>vuotiaat | 75 - 79-<br>vuotiaat | 80 - 84-<br>vuotiaat | 85 vuotta<br>täyttäneet | Yhteensä      |               |
|------------------------|---------------------|----------------------|-----------------------|----------------------|----------------------|-------------------------|---------------|---------------|
| <b>Koko maa</b>        | <b>358</b>          | <b>241</b>           | <b>5 851</b>          | <b>11 043</b>        | <b>9 750</b>         | <b>14 987</b>           | <b>31 934</b> | <b>73 806</b> |
| <b>Etelä-Karjala</b>   | <b>09</b>           | <b>22</b>            | <b>144</b>            | <b>281</b>           | <b>336</b>           | <b>461</b>              | <b>977</b>    | <b>2 221</b>  |
| Imatra                 | 153                 |                      | 27                    | 73                   | 84                   | 121                     | 238           | 543           |
| Lappeenranta           | 405                 | 12                   | 77                    | 128                  | 168                  | 186                     | 444           | 1 015         |
| Lemi                   | 416                 |                      |                       |                      |                      |                         | 12            | 12            |
| Luumäki                | 441                 |                      | 9                     | 9                    | 12                   | 22                      | 46            | 98            |
| Parikkala              | 580                 |                      | 7                     | 23                   | 22                   | 38                      | 74            | 164           |
| Rautjärvi              | 689                 |                      | 11                    | 18                   | 16                   | 21                      | 43            | 109           |
| Ruokolahti             | 700                 |                      | 8                     | 13                   | 18                   | 38                      | 68            | 145           |
| Savitaipale            | 739                 |                      |                       | 11                   | 7                    | 16                      | 34            | 68            |
| Taipalsaari            | 831                 |                      |                       | 5                    | 7                    | 15                      | 18            | 45            |
| <b>Etelä-Pohjanmaa</b> | <b>14</b>           | <b>6</b>             | <b>278</b>            | <b>529</b>           | <b>505</b>           | <b>804</b>              | <b>1 847</b>  | <b>3 969</b>  |
| Alajärvi               | 005                 |                      |                       | 11                   | 17                   | 26                      | 51            | 105           |
| Alavus                 | 010                 |                      | 18                    | 44                   | 38                   | 56                      | 132           | 288           |
| Evijärvi               | 052                 |                      | 5                     | 16                   | 11                   | 18                      | 37            | 87            |
| Ilmajoki               | 145                 |                      | 11                    | 26                   | 30                   | 55                      | 117           | 239           |
| Isojoki                | 151                 |                      | 6                     | 17                   | 14                   | 14                      | 53            | 104           |
| Karjajoki              | 218                 |                      | 5                     | 15                   | 5                    | 9                       | 25            | 59            |
| Kauhajoki              | 232                 |                      | 37                    | 74                   | 37                   | 63                      | 178           | 389           |
| Kauhava                | 233                 |                      | 43                    | 65                   | 70                   | 110                     | 267           | 555           |
| Kuortane               | 300                 |                      |                       | 9                    | 9                    | 26                      | 37            | 81            |
| Kurikka                | 301                 |                      | 37                    | 69                   | 82                   | 126                     | 294           | 608           |
| Lappajärvi             | 403                 |                      | 8                     | 15                   | 16                   | 29                      | 74            | 142           |
| Lapua                  | 408                 |                      | 15                    | 27                   | 15                   | 38                      | 84            | 179           |
| Seinäjoki              | 743                 |                      | 58                    | 97                   | 105                  | 146                     | 299           | 705           |
| Soini                  | 759                 |                      |                       | 9                    | 6                    | 15                      | 20            | 50            |
| Teuva                  | 846                 |                      | 19                    | 13                   | 18                   | 31                      | 67            | 148           |
| Vimpeli                | 934                 |                      |                       | 6                    | 8                    | 16                      | 28            | 58            |
| Ähtäri                 | 989                 |                      | 5                     | 16                   | 24                   | 26                      | 84            | 155           |
| <b>Etelä-Savo</b>      | <b>10</b>           | <b>4</b>             | <b>263</b>            | <b>501</b>           | <b>422</b>           | <b>730</b>              | <b>1 401</b>  | <b>3 321</b>  |
| Enonkoski              | 046                 |                      |                       | 8                    |                      | 10                      | 27            | 45            |
| Heinävesi              | 090                 |                      | 6                     | 18                   | 16                   | 23                      | 46            | 109           |
| Hirvensalmi            | 097                 |                      | 6                     | 13                   |                      | 9                       | 27            | 55            |
| Joroinen               | 171                 |                      | 9                     | 18                   | 13                   | 25                      | 44            | 109           |
| Juva                   | 178                 |                      | 15                    | 27                   | 20                   | 28                      | 60            | 150           |
| Kangasniemi            | 213                 |                      | 9                     | 24                   | 24                   | 35                      | 67            | 159           |
| Mikkeli                | 491                 |                      | 85                    | 127                  | 108                  | 179                     | 373           | 872           |
| Mäntyharju             | 507                 |                      | 7                     | 36                   | 25                   | 33                      | 58            | 159           |
| Pertunmaa              | 588                 |                      |                       | 5                    | 6                    | 7                       | 21            | 39            |
| Pieksämäki             | 593                 |                      | 31                    | 60                   | 46                   | 119                     | 199           | 455           |
| Puumala                | 623                 |                      | 9                     | 13                   | 5                    | 8                       | 26            | 61            |
| Rantasalmi             | 681                 |                      | 6                     | 8                    | 15                   | 12                      | 30            | 71            |
| Savonlinna             | 740                 |                      | 66                    | 127                  | 127                  | 228                     | 384           | 932           |
| Sulkava                | 768                 |                      | 7                     | 17                   | 9                    | 14                      | 39            | 86            |
| <b>Kainuu</b>          | <b>18</b>           | <b>1</b>             | <b>65</b>             | <b>200</b>           | <b>167</b>           | <b>304</b>              | <b>598</b>    | <b>1 335</b>  |
| Hyrnsalmi              | 105                 |                      |                       | 17                   | 13                   | 27                      | 32            | 89            |
| Kajaani                | 205                 |                      | 30                    | 76                   | 78                   | 122                     | 241           | 547           |
| Kuhmo                  | 290                 |                      | 9                     | 32                   | 31                   | 52                      | 106           | 230           |
| Paltamo                | 578                 |                      |                       | 15                   | 8                    | 16                      | 41            | 80            |
| Puolanka               | 620                 |                      |                       | 9                    | 10                   | 16                      | 24            | 59            |
| Ristijärvi             | 697                 |                      |                       | 7                    |                      | 8                       | 25            | 40            |
| Sotkamo                | 765                 |                      | 11                    | 31                   | 15                   | 42                      | 81            | 180           |
| Suomussalmi            | 777                 |                      | 5                     | 13                   | 10                   | 21                      | 48            | 97            |
| <b>Kanta-Häme</b>      | <b>05</b>           | <b>1</b>             | <b>175</b>            | <b>363</b>           | <b>325</b>           | <b>531</b>              | <b>1 175</b>  | <b>2 570</b>  |
| Forssa                 | 061                 |                      | 39                    | 63                   | 50                   | 74                      | 172           | 398           |
| Hattula                | 082                 |                      | 19                    | 27                   | 17                   | 41                      | 67            | 171           |
| Hausjärvi              | 086                 |                      | 11                    | 16                   | 14                   | 20                      | 59            | 120           |
| Humppila               | 103                 |                      | 8                     | 9                    | 6                    | 10                      | 26            | 59            |
| Hämeenlinna            | 109                 |                      | 50                    | 130                  | 123                  | 187                     | 451           | 941           |
| Janakkala              | 165                 |                      | 6                     | 26                   | 30                   | 50                      | 73            | 185           |
| Jokioinen              | 169                 |                      |                       | 8                    | 6                    | 8                       | 32            | 54            |
| Loppi                  | 433                 |                      | 11                    | 20                   | 18                   | 36                      | 56            | 141           |
| Riihimäki              | 694                 |                      | 17                    | 49                   | 49                   | 68                      | 153           | 336           |
| Tammela                | 834                 |                      | 7                     | 10                   | 9                    | 30                      | 61            | 117           |

|                        | 0 - 17-<br>vuotiaat | 18 - 64-<br>vuotiaat | 65 - 74 -<br>vuotiaat | 75 - 79-<br>vuotiaat | 80 - 84-<br>vuotiaat | 85 vuotta<br>täyttäneet | Yhteensä     |              |
|------------------------|---------------------|----------------------|-----------------------|----------------------|----------------------|-------------------------|--------------|--------------|
| Ypjä                   | 981                 |                      | 5                     | 5                    |                      | 7                       | 25           | 42           |
| <b>Keski-Pohjanmaa</b> | <b>16</b>           | <b>8</b>             | <b>67</b>             | <b>135</b>           | <b>111</b>           | <b>158</b>              | <b>354</b>   | <b>833</b>   |
| Halsua                 | 074                 |                      |                       |                      |                      |                         | 7            | 7            |
| Kannus                 | 217                 |                      | 7                     | 10                   | 8                    | 17                      | 24           | 66           |
| Kaustinen              | 236                 |                      |                       |                      |                      | 5                       | 22           | 27           |
| Kokkola                | 272                 | 8                    | 50                    | 93                   | 88                   | 101                     | 239          | 579          |
| Lestijärvi             | 421                 |                      |                       |                      |                      | 5                       | 8            | 13           |
| Perho                  | 584                 |                      |                       | 8                    |                      |                         | 14           | 22           |
| Toholampi              | 849                 |                      |                       | 5                    |                      | 7                       | 15           | 27           |
| Veteli                 | 924                 |                      |                       | 9                    |                      | 18                      | 25           | 52           |
| <b>Keski-Suomi</b>     | <b>13</b>           | <b>11</b>            | <b>444</b>            | <b>656</b>           | <b>552</b>           | <b>868</b>              | <b>1 682</b> | <b>4 213</b> |
| Hankasalmi             | 077                 |                      | 15                    | 29                   | 15                   | 32                      | 63           | 154          |
| Joutsa                 | 172                 |                      | 10                    | 19                   | 20                   | 31                      | 68           | 148          |
| Jyväskylä              | 179                 | 8                    | 156                   | 217                  | 180                  | 291                     | 646          | 1 498        |
| Jämsä                  | 182                 |                      | 33                    | 64                   | 59                   | 93                      | 184          | 433          |
| Kannonkoski            | 216                 |                      |                       | 5                    |                      | 6                       | 8            | 19           |
| Karstula               | 226                 |                      | 10                    | 12                   | 10                   | 21                      | 30           | 83           |
| Keuruu                 | 249                 |                      | 8                     | 22                   | 26                   | 31                      | 59           | 146          |
| Kinnula                | 256                 |                      | 5                     | 10                   | 8                    | 11                      | 6            | 40           |
| Kivijärvi              | 265                 |                      |                       |                      |                      | 5                       | 7            | 12           |
| Konnevesi              | 275                 |                      | 9                     | 8                    | 13                   | 19                      | 18           | 67           |
| Kuhmoinen              | 291                 |                      |                       | 11                   | 8                    | 17                      | 42           | 78           |
| Kyyjärvi               | 312                 |                      |                       |                      |                      | 5                       | 7            | 12           |
| Laukaa                 | 410                 |                      | 49                    | 63                   | 41                   | 65                      | 126          | 344          |
| Luhanka                | 435                 |                      | 6                     |                      |                      | 8                       | 12           | 26           |
| Multia                 | 495                 |                      |                       | 6                    | 9                    | 9                       | 21           | 45           |
| Muurame                | 500                 |                      | 16                    | 15                   | 9                    | 13                      | 34           | 87           |
| Petäjävesi             | 592                 |                      |                       | 10                   | 8                    | 9                       | 26           | 53           |
| Pihtipudas             | 601                 |                      | 7                     | 27                   | 15                   | 37                      | 33           | 119          |
| Saarijärvi             | 729                 |                      | 16                    | 21                   | 22                   | 27                      | 60           | 146          |
| Toivakka               | 850                 |                      | 6                     | 14                   | 13                   | 11                      | 21           | 65           |
| Urainen                | 892                 |                      |                       | 5                    | 6                    | 10                      | 18           | 39           |
| Viitasaari             | 931                 |                      | 9                     | 28                   | 34                   | 65                      | 80           | 216          |
| Äänekoski              | 992                 |                      | 74                    | 65                   | 44                   | 52                      | 113          | 348          |
| <b>Kymenlaakso</b>     | <b>08</b>           | <b>62</b>            | <b>203</b>            | <b>424</b>           | <b>325</b>           | <b>483</b>              | <b>998</b>   | <b>2 495</b> |
| Hamina                 | 075                 |                      | 21                    | 62                   | 59                   | 86                      | 204          | 432          |
| Iitti                  | 142                 |                      | 8                     | 8                    | 7                    | 14                      | 22           | 59           |
| Kotka                  | 285                 |                      | 42                    | 132                  | 96                   | 129                     | 272          | 671          |
| Kouvola                | 286                 | 58                   | 122                   | 198                  | 146                  | 209                     | 412          | 1 145        |
| Miehikkälä             | 489                 |                      |                       | 9                    | 9                    | 10                      | 28           | 56           |
| Pyhtää                 | 624                 |                      |                       | 7                    |                      | 16                      | 26           | 49           |
| Virolahti              | 935                 |                      | 5                     | 8                    |                      | 19                      | 34           | 66           |
| <b>Lappi</b>           | <b>19</b>           | <b>1</b>             | <b>262</b>            | <b>441</b>           | <b>430</b>           | <b>677</b>              | <b>1 191</b> | <b>3 002</b> |
| Enontekiö              | 047                 |                      |                       | 6                    |                      | 12                      | 8            | 26           |
| Inari                  | 148                 |                      | 20                    | 14                   | 19                   | 27                      | 49           | 129          |
| Kemi                   | 240                 |                      | 38                    | 50                   | 34                   | 55                      | 150          | 327          |
| Kemijärvi              | 320                 |                      | 11                    | 32                   | 27                   | 56                      | 79           | 205          |
| Keminmaa               | 241                 |                      | 17                    | 15                   | 17                   | 21                      | 57           | 127          |
| Kittilä                | 261                 |                      | 12                    | 25                   | 21                   | 35                      | 42           | 135          |
| Kolari                 | 273                 |                      | 9                     | 12                   | 11                   | 17                      | 28           | 77           |
| Muonio                 | 498                 |                      |                       |                      |                      | 6                       | 19           | 25           |
| Pelkosenniemi          | 583                 |                      |                       | 5                    |                      |                         |              | 5            |
| Pello                  | 854                 |                      | 5                     | 10                   |                      | 15                      | 24           | 54           |
| Posio                  | 614                 |                      | 14                    | 23                   | 29                   | 37                      | 49           | 152          |
| Ranua                  | 683                 |                      | 17                    | 11                   | 16                   | 21                      | 25           | 90           |
| Rovaniemi              | 698                 |                      | 33                    | 88                   | 89                   | 146                     | 255          | 611          |
| Salla                  | 732                 |                      | 8                     | 18                   | 16                   | 20                      | 46           | 108          |
| Savukoski              | 742                 |                      | 5                     | 9                    | 6                    |                         | 9            | 29           |
| Simo                   | 751                 |                      | 9                     | 5                    |                      | 11                      | 16           | 41           |
| Sodankylä              | 758                 |                      | 17                    | 32                   | 41                   | 73                      | 90           | 253          |
| Tervola                | 845                 |                      |                       | 11                   | 7                    | 16                      | 37           | 71           |
| Tornio                 | 851                 |                      | 18                    | 51                   | 56                   | 64                      | 152          | 341          |
| Utsjoki                | 890                 |                      | 7                     | 11                   | 13                   | 18                      | 16           | 65           |
| Ylitornio              | 976                 |                      | 11                    | 9                    | 13                   | 24                      | 36           | 93           |
| <b>Pirkanmaa</b>       | <b>06</b>           | <b>16</b>            | <b>449</b>            | <b>1 001</b>         | <b>874</b>           | <b>1 358</b>            | <b>3 078</b> | <b>6 776</b> |
| Akaa                   | 020                 |                      | 17                    | 34                   | 34                   | 55                      | 125          | 265          |

|                          | 0 - 17-<br>vuotiaat | 18 - 64-<br>vuotiaat | 65 - 74 -<br>vuotiaat | 75 - 79-<br>vuotiaat | 80 - 84-<br>vuotiaat | 85 vuotta<br>täyttäneet | Yhteensä     |
|--------------------------|---------------------|----------------------|-----------------------|----------------------|----------------------|-------------------------|--------------|
| Hämeenkyrö               | 108                 |                      | 8                     | 33                   | 24                   | 37                      | 182          |
| Ikaalinen                | 143                 |                      | 6                     | 15                   | 25                   | 26                      | 131          |
| Juupajoki                | 177                 |                      |                       | 7                    |                      | 9                       | 46           |
| Kangasala                | 211                 |                      | 18                    | 56                   | 46                   | 77                      | 375          |
| Kihniö                   | 250                 |                      | 9                     | 11                   | 7                    | 12                      | 60           |
| Lempäälä                 | 418                 |                      | 19                    | 9                    | 18                   | 31                      | 145          |
| Mänttä-Vilppula          | 508                 |                      | 12                    | 30                   | 27                   | 28                      | 217          |
| Nokia                    | 536                 |                      | 23                    | 68                   | 54                   | 92                      | 429          |
| Orivesi                  | 562                 |                      | 15                    | 19                   | 16                   | 43                      | 155          |
| Parkano                  | 581                 |                      | 14                    | 19                   | 19                   | 22                      | 128          |
| Pirkkala                 | 604                 |                      | 14                    | 32                   | 22                   | 34                      | 155          |
| Punkalaidun              | 619                 |                      |                       | 7                    | 5                    | 7                       | 51           |
| Pälkäne                  | 635                 |                      | 5                     | 9                    | 13                   | 21                      | 104          |
| Ruovesi                  | 702                 |                      | 10                    | 24                   | 20                   | 31                      | 140          |
| Sastamala                | 790                 | 5                    | 19                    | 38                   | 43                   | 62                      | 369          |
| Tampere                  | 837                 |                      | 202                   | 447                  | 384                  | 615                     | 2 935        |
| Urjala                   | 887                 |                      | 9                     | 30                   | 22                   | 24                      | 152          |
| Valkeakoski              | 908                 |                      | 22                    | 41                   | 31                   | 43                      | 268          |
| Vesilahti                | 922                 |                      |                       | 7                    | 9                    | 9                       | 58           |
| Virrat                   | 936                 |                      |                       | 21                   | 16                   | 30                      | 140          |
| Ylöjärvi                 | 980                 |                      | 14                    | 44                   | 36                   | 50                      | 244          |
| <b>Pohjanmaa</b>         | <b>15</b>           | <b>7</b>             | <b>254</b>            | <b>304</b>           | <b>281</b>           | <b>523</b>              | <b>2 740</b> |
| Isokyrö                  | 152                 |                      | 7                     | 14                   | 12                   | 17                      | 95           |
| Kaskinen                 | 231                 |                      |                       | 9                    | 5                    |                         | 26           |
| Korsnäs                  | 280                 |                      |                       | 5                    |                      |                         | 21           |
| Kristiinankaupunki       | 287                 |                      | 7                     | 11                   |                      | 22                      | 105          |
| Kruunupyy                | 288                 |                      | 6                     | 20                   | 10                   | 38                      | 150          |
| Laihia                   | 399                 |                      | 11                    | 17                   | 12                   | 23                      | 100          |
| Luoto                    | 440                 |                      | 5                     |                      |                      | 9                       | 41           |
| Maalahti                 | 475                 |                      | 5                     | 12                   | 10                   | 18                      | 109          |
| Mustasaari               | 499                 |                      | 13                    | 25                   | 27                   | 36                      | 207          |
| Närpiö                   | 545                 |                      | 5                     | 11                   | 16                   | 29                      | 179          |
| Pedersören kunta         | 599                 |                      | 13                    | 9                    | 13                   | 23                      | 118          |
| Pietarsaari              | 598                 |                      | 53                    | 46                   | 44                   | 72                      | 400          |
| Uusikaarlepyy            | 893                 |                      | 6                     | 14                   | 10                   | 35                      | 145          |
| Vaasa                    | 905                 |                      | 107                   | 97                   | 101                  | 179                     | 910          |
| Vöyri                    | 946                 |                      | 12                    | 11                   | 11                   | 15                      | 103          |
| <b>Pohjois-Karjala</b>   | <b>12</b>           | <b>5</b>             | <b>203</b>            | <b>434</b>           | <b>367</b>           | <b>591</b>              | <b>1 178</b> |
| Iloantsi                 | 146                 |                      | 11                    | 15                   | 20                   | 34                      | 130          |
| Joensuu                  | 167                 |                      | 66                    | 137                  | 123                  | 218                     | 962          |
| Juuka                    | 176                 |                      | 12                    | 36                   | 22                   | 29                      | 146          |
| Kitee                    | 260                 |                      | 22                    | 59                   | 35                   | 82                      | 328          |
| Kontiolahti              | 276                 |                      | 10                    | 14                   | 15                   | 14                      | 96           |
| Lieksa                   | 422                 |                      | 18                    | 37                   | 37                   | 58                      | 283          |
| Liperi                   | 426                 |                      | 5                     | 18                   | 20                   | 24                      | 139          |
| Nurmes                   | 541                 |                      | 16                    | 30                   | 31                   | 48                      | 233          |
| Outokumpu                | 309                 |                      | 12                    | 25                   | 25                   | 34                      | 153          |
| Polvijärvi               | 607                 |                      | 10                    | 16                   | 10                   | 12                      | 77           |
| Rääkkylä                 | 707                 |                      |                       | 12                   | 5                    | 13                      | 52           |
| Tohmajärvi               | 848                 |                      | 8                     | 22                   | 16                   | 13                      | 100          |
| Valtimo                  | 911                 |                      | 9                     | 13                   | 8                    | 12                      | 70           |
| <b>Pohjois-Pohjanmaa</b> | <b>17</b>           | <b>18</b>            | <b>464</b>            | <b>833</b>           | <b>802</b>           | <b>1 250</b>            | <b>5 834</b> |
| Alavieska                | 009                 |                      |                       | 8                    | 6                    | 13                      | 60           |
| Haapajärvi               | 069                 |                      |                       | 12                   | 12                   | 12                      | 84           |
| Haapavesi                | 071                 |                      | 7                     | 22                   | 12                   | 36                      | 129          |
| Hailuoto                 | 072                 |                      |                       |                      |                      |                         | 8            |
| Ii                       | 139                 |                      | 28                    | 40                   | 29                   | 56                      | 237          |
| Kalajoki                 | 208                 |                      | 19                    | 33                   | 44                   | 58                      | 284          |
| Kempele                  | 244                 |                      | 7                     | 30                   | 29                   | 43                      | 167          |
| Kuusamo                  | 305                 |                      | 12                    | 16                   | 21                   | 23                      | 142          |
| Kärsämäki                | 317                 |                      | 9                     | 12                   | 12                   | 9                       | 62           |
| Liminka                  | 425                 |                      | 5                     | 6                    | 9                    | 8                       | 68           |
| Lumijoki                 | 436                 |                      |                       |                      |                      |                         | 6            |
| Merijärvi                | 483                 |                      |                       | 5                    |                      | 10                      | 28           |
| Muhos                    | 494                 |                      | 20                    | 13                   | 28                   | 31                      | 148          |
| Nivala                   | 535                 |                      | 16                    | 29                   | 25                   | 43                      | 217          |
| Oulainen                 | 563                 |                      | 12                    | 15                   | 23                   | 38                      | 140          |
| Oulu                     | 564                 | 13                   | 170                   | 297                  | 268                  | 432                     | 2 062        |

|                     | 0 - 17-<br>vuotiaat | 18 - 64-<br>vuotiaat | 65 - 74 -<br>vuotiaat | 75 - 79-<br>vuotiaat | 80 - 84-<br>vuotiaat | 85 vuotta<br>täyttäneet | Yhteensä     |               |
|---------------------|---------------------|----------------------|-----------------------|----------------------|----------------------|-------------------------|--------------|---------------|
| Pudasjärvi          | 615                 |                      | 22                    | 29                   | 40                   | 65                      | 103          | 259           |
| Pyhäjoki            | 625                 |                      | 8                     | 20                   | 10                   | 11                      | 32           | 81            |
| Pyhäjärvi           | 626                 |                      | 7                     | 15                   | 16                   | 34                      | 56           | 128           |
| Pyhäntä             | 630                 |                      | 9                     | 11                   | 7                    | 5                       | 9            | 41            |
| Raahe               | 678                 |                      | 42                    | 88                   | 70                   | 92                      | 185          | 477           |
| Reisjärvi           | 691                 |                      | 6                     | 8                    | 6                    | 13                      | 28           | 61            |
| Sievi               | 746                 |                      |                       | 8                    | 14                   | 23                      | 34           | 79            |
| Siikajoki           | 748                 |                      | 5                     | 20                   | 14                   | 29                      | 54           | 122           |
| Siikalatva          | 791                 |                      | 17                    | 21                   | 25                   | 33                      | 60           | 156           |
| Taivalkoski         | 832                 |                      |                       | 8                    | 10                   | 23                      | 29           | 70            |
| Tyrnävä             | 859                 |                      |                       | 10                   | 5                    | 10                      | 26           | 51            |
| Utajärvi            | 889                 |                      | 5                     | 15                   | 11                   | 19                      | 40           | 90            |
| Vaala               | 785                 |                      | 6                     | 14                   | 18                   | 26                      | 61           | 125           |
| Ylivieska           | 977                 |                      | 15                    | 25                   | 30                   | 51                      | 94           | 215           |
| <b>Pohjois-Savo</b> | <b>11</b>           | <b>10</b>            | <b>424</b>            | <b>560</b>           | <b>481</b>           | <b>766</b>              | <b>1 633</b> | <b>3 874</b>  |
| Iisalmi             | 140                 |                      | 40                    | 51                   | 53                   | 79                      | 196          | 419           |
| Kaavi               | 204                 |                      | 17                    | 10                   | 9                    | 15                      | 18           | 69            |
| Keitele             | 239                 |                      | 9                     | 7                    | 5                    | 17                      | 20           | 58            |
| Kiuruvesi           | 263                 |                      | 18                    | 22                   | 12                   | 29                      | 78           | 159           |
| Kuopio              | 297                 |                      | 121                   | 207                  | 163                  | 235                     | 582          | 1 308         |
| Lapinlahti          | 402                 |                      | 18                    | 24                   | 21                   | 36                      | 83           | 182           |
| Leppävirta          | 420                 |                      | 12                    | 22                   | 21                   | 37                      | 67           | 159           |
| Pielavesi           | 595                 |                      | 5                     | 13                   | 13                   | 30                      | 55           | 116           |
| Rautalampi          | 686                 |                      | 15                    | 18                   | 18                   | 27                      | 40           | 118           |
| Rautavaara          | 687                 |                      | 10                    | 16                   | 12                   | 16                      | 27           | 81            |
| Siilinjärvi         | 749                 |                      | 33                    | 42                   | 38                   | 39                      | 89           | 241           |
| Sonkajärvi          | 762                 |                      | 12                    | 15                   | 14                   | 34                      | 61           | 136           |
| Suonenjoki          | 778                 |                      | 28                    | 19                   | 29                   | 33                      | 69           | 178           |
| Tervo               | 844                 |                      | 7                     | 9                    |                      | 16                      | 31           | 63            |
| Tuusniemi           | 857                 |                      | 7                     | 8                    | 5                    | 14                      | 18           | 52            |
| Varkaus             | 915                 |                      | 61                    | 56                   | 44                   | 73                      | 135          | 369           |
| Vesanto             | 921                 |                      | 5                     | 11                   | 11                   | 20                      | 39           | 86            |
| Vieremä             | 925                 |                      | 6                     | 10                   | 9                    | 16                      | 25           | 66            |
| <b>Päijät-Häme</b>  | <b>07</b>           | <b>2</b>             | <b>158</b>            | <b>309</b>           | <b>280</b>           | <b>441</b>              | <b>909</b>   | <b>2 099</b>  |
| Asikkala            | 016                 |                      | 5                     | 16                   | 17                   | 20                      | 67           | 125           |
| Hartola             | 081                 |                      |                       | 5                    | 6                    | 13                      | 24           | 48            |
| Heinola             | 111                 |                      | 10                    | 41                   | 30                   | 51                      | 102          | 234           |
| Hollola             | 098                 |                      | 16                    | 30                   | 29                   | 53                      | 80           | 208           |
| Kärkölä             | 316                 |                      |                       | 7                    | 5                    | 10                      | 14           | 36            |
| Lahti               | 398                 |                      | 96                    | 178                  | 159                  | 254                     | 521          | 1 208         |
| Orimattila          | 560                 |                      | 6                     | 13                   | 10                   | 10                      | 28           | 67            |
| Padasjoki           | 576                 |                      |                       | 11                   | 5                    | 12                      | 39           | 67            |
| Sysmä               | 781                 |                      | 15                    | 8                    | 19                   | 18                      | 34           | 94            |
| <b>Satakunta</b>    | <b>04</b>           | <b>6</b>             | <b>235</b>            | <b>501</b>           | <b>433</b>           | <b>666</b>              | <b>1 344</b> | <b>3 185</b>  |
| Eura                | 050                 |                      | 16                    | 32                   | 30                   | 51                      | 92           | 221           |
| Eurajoki            | 051                 |                      | 6                     | 13                   | 18                   | 22                      | 42           | 101           |
| Harjavalta          | 079                 |                      | 13                    | 33                   | 11                   | 14                      | 47           | 118           |
| Honkajoki           | 099                 |                      | 7                     | 7                    | 6                    | 10                      | 17           | 47            |
| Huittinen           | 102                 |                      | 31                    | 39                   | 33                   | 49                      | 108          | 260           |
| Jämijärvi           | 181                 |                      |                       |                      |                      | 8                       | 14           | 22            |
| Kankaanpää          | 214                 |                      | 16                    | 32                   | 29                   | 25                      | 45           | 147           |
| Karvia              | 230                 |                      |                       | 6                    | 13                   | 13                      | 26           | 58            |
| Kokemäki            | 271                 |                      | 11                    | 29                   | 19                   | 28                      | 91           | 178           |
| Merikarvia          | 484                 |                      |                       | 11                   | 10                   | 21                      | 36           | 78            |
| Nakkila             | 531                 |                      |                       | 5                    | 8                    | 17                      | 36           | 66            |
| Pomarkku            | 608                 |                      |                       | 8                    | 7                    | 10                      | 18           | 43            |
| Pori                | 609                 |                      | 66                    | 152                  | 149                  | 201                     | 409          | 977           |
| Rauma               | 684                 |                      | 27                    | 88                   | 73                   | 122                     | 240          | 550           |
| Siikainen           | 747                 |                      |                       | 6                    | 5                    | 8                       | 12           | 31            |
| Säkylä              | 783                 |                      | 15                    | 14                   | 10                   | 29                      | 56           | 124           |
| Ulvila              | 886                 |                      | 9                     | 22                   | 10                   | 38                      | 55           | 134           |
| <b>Uusimaa</b>      | <b>01</b>           | <b>18</b>            | <b>1 184</b>          | <b>2 448</b>         | <b>2 113</b>         | <b>2 935</b>            | <b>6 287</b> | <b>14 985</b> |
| Askola              | 018                 |                      | 13                    | 14                   | 12                   | 10                      | 44           | 93            |
| Espoo               | 049                 |                      | 157                   | 247                  | 203                  | 287                     | 567          | 1 461         |
| Hanko               | 078                 |                      | 15                    | 30                   | 19                   | 25                      | 35           | 124           |
| Helsinki            | 091                 |                      | 500                   | 1 095                | 978                  | 1 319                   | 3 115        | 7 007         |
| Hyvinkää            | 106                 |                      | 44                    | 62                   | 68                   | 95                      | 196          | 465           |



|                        | 0 - 17-<br>vuotiaat | 18 - 64-<br>vuotiaat | 65 - 74 -<br>vuotiaat | 75 - 79-<br>vuotiaat | 80 - 84-<br>vuotiaat | 85 vuotta<br>täyttäneet | Yhteensä     |              |
|------------------------|---------------------|----------------------|-----------------------|----------------------|----------------------|-------------------------|--------------|--------------|
| Inkoo                  | 149                 |                      |                       | 10                   |                      | 11                      | 30           | 51           |
| Järvenpää              | 186                 | 11                   | 57                    | 80                   | 56                   | 86                      | 140          | 430          |
| Karkkila               | 224                 |                      | 7                     | 19                   | 10                   | 29                      | 81           | 146          |
| Kauniainen             | 235                 |                      |                       |                      | 7                    |                         | 19           | 26           |
| Kerava                 | 245                 |                      | 15                    | 50                   | 33                   | 58                      | 73           | 229          |
| Kirkkonummi            | 257                 |                      | 24                    | 55                   | 39                   | 47                      | 78           | 243          |
| Lapinjärvi             |                     |                      |                       | 5                    | 8                    | 9                       | 24           | 46           |
| Lohja                  | 444                 |                      | 36                    | 76                   | 60                   | 77                      | 182          | 431          |
| Loviisa                | 434                 |                      | 29                    | 57                   | 46                   | 74                      | 131          | 337          |
| Myrskylä               | 504                 |                      |                       |                      |                      |                         | 13           | 13           |
| Mäntsälä               | 505                 |                      | 27                    | 51                   | 22                   | 64                      | 121          | 285          |
| Nurmijärvi             | 543                 |                      | 35                    | 63                   | 56                   | 61                      | 109          | 324          |
| Pornainen              | 611                 |                      |                       | 11                   | 9                    | 6                       | 18           | 44           |
| Porvoo                 | 638                 |                      | 35                    | 88                   | 98                   | 122                     | 269          | 612          |
| Raasepori              | 710                 |                      | 25                    | 65                   | 58                   | 85                      | 217          | 450          |
| Sipoo                  | 753                 |                      | 7                     | 25                   | 20                   | 39                      | 86           | 177          |
| Siuntio                | 755                 |                      | 7                     | 12                   | 6                    | 10                      | 18           | 53           |
| Tuusula                | 858                 |                      | 18                    | 35                   | 38                   | 32                      | 90           | 213          |
| Vantaa                 | 092                 |                      | 105                   | 260                  | 232                  | 327                     | 554          | 1 478        |
| Vihti                  | 927                 |                      | 17                    | 36                   | 29                   | 53                      | 74           | 209          |
| <b>Varsinais-Suomi</b> | <b>02</b>           | <b>42</b>            | <b>527</b>            | <b>1 051</b>         | <b>898</b>           | <b>1 355</b>            | <b>3 253</b> | <b>7 126</b> |
| Aura                   | 019                 |                      | 9                     | 12                   | 5                    | 8                       | 21           | 55           |
| Kaarina                | 202                 | 6                    | 33                    | 82                   | 48                   | 74                      | 141          | 384          |
| Kemiönsaari            | 322                 |                      | 14                    | 25                   | 27                   | 33                      | 74           | 173          |
| Koski                  | 284                 |                      | 5                     | 10                   |                      | 7                       | 16           | 38           |
| Kustavi                | 304                 |                      |                       |                      |                      |                         | 9            | 9            |
| Laitila                | 400                 |                      | 10                    | 18                   | 17                   | 23                      | 56           | 124          |
| Lieto                  | 423                 | 9                    | 12                    | 41                   | 39                   | 42                      | 115          | 258          |
| Loimaa                 | 430                 |                      | 23                    | 46                   | 58                   | 89                      | 215          | 431          |
| Marttila               | 480                 |                      | 7                     | 6                    |                      | 8                       | 12           | 33           |
| Masku                  | 481                 |                      |                       | 14                   | 9                    | 13                      | 37           | 73           |
| Mynämäki               | 503                 |                      | 8                     | 15                   | 11                   | 25                      | 54           | 113          |
| Naantali               | 529                 |                      | 28                    | 39                   | 27                   | 34                      | 85           | 213          |
| Nousiainen             | 538                 |                      | 7                     |                      |                      | 14                      | 27           | 48           |
| Oripää                 | 561                 |                      |                       | 8                    | 9                    | 11                      | 19           | 47           |
| Paimio                 | 577                 |                      | 8                     | 19                   | 14                   | 21                      | 58           | 120          |
| Parainen               | 445                 |                      | 21                    | 40                   | 29                   | 49                      | 85           | 224          |
| Pyhäranta              | 631                 |                      |                       |                      | 8                    |                         | 11           | 19           |
| Pöytyä                 | 636                 |                      | 14                    | 25                   | 17                   | 24                      | 55           | 135          |
| Raisio                 | 680                 |                      | 23                    | 39                   | 38                   | 50                      | 123          | 273          |
| Rusko                  | 704                 |                      |                       | 7                    | 5                    | 13                      | 21           | 46           |
| Salo                   | 734                 |                      | 47                    | 98                   | 103                  | 172                     | 440          | 860          |
| Sauvo                  | 738                 |                      |                       | 14                   | 7                    | 15                      | 29           | 65           |
| Somero                 | 761                 |                      | 19                    | 39                   | 39                   | 53                      | 110          | 260          |
| Taivassalo             | 833                 |                      |                       |                      |                      | 12                      | 40           | 52           |
| Turku                  | 853                 | 9                    | 204                   | 403                  | 337                  | 501                     | 1 275        | 2 729        |
| Uusikaupunki           | 895                 | 9                    | 17                    | 36                   | 32                   | 53                      | 107          | 254          |
| Vehmaa                 | 918                 |                      |                       |                      |                      | 6                       | 18           | 24           |
| <b>Anvenanmaa</b>      | <b>21</b>           | <b>1</b>             | <b>52</b>             | <b>72</b>            | <b>47</b>            | <b>86</b>               | <b>190</b>   | <b>448</b>   |
| Brando                 | 043                 |                      |                       |                      |                      |                         |              |              |
| Eckero                 | 060                 |                      | 6                     | 6                    | 7                    | 8                       | 26           | 53           |
| Föglö                  | 062                 |                      |                       |                      |                      |                         | 6            | 6            |
| Geta                   | 065                 |                      |                       |                      |                      |                         |              |              |
| Hammarland             | 076                 |                      |                       | 5                    |                      |                         | 6            | 11           |
| Jomala                 | 170                 |                      |                       | 7                    |                      | 9                       | 15           | 31           |
| Kumlinge               | 295                 |                      |                       |                      |                      | 5                       |              | 5            |
| Kökar                  | 318                 |                      |                       |                      |                      | 5                       | 6            | 11           |
| Lemland                | 417                 |                      |                       |                      |                      |                         |              |              |
| Lumparland             | 438                 |                      |                       |                      |                      |                         |              |              |
| Maarianhamina          | 478                 |                      | 32                    | 27                   | 16                   | 33                      | 82           | 190          |
| Saltvik                | 736                 |                      |                       | 8                    |                      |                         | 13           | 21           |
| Sottunga               | 766                 |                      |                       |                      |                      |                         |              |              |
| Sund                   | 771                 |                      |                       |                      |                      |                         |              |              |
| Vårdö                  | 941                 |                      |                       |                      |                      | 5                       | 10           | 15           |

Liitetaulukko 2. Säännöllisen kotihoidon piirissä 30.11.2017 olevien ikääntyneiden % -osuus ikäryhmästä maakunnittain ja kunnittain

|                        | 65 vuotta täyttäneet<br>asiakkaat, %<br>vastaavanikäisestä<br>väestöstä | 75 vuotta täyttäneet<br>asiakkaat, %<br>vastaavanikäisestä<br>väestöstä | 80 vuotta täyttäneet<br>asiakkaat, %<br>vastaavanikäisestä<br>väestöstä | 85 vuotta täyttäneet<br>asiakkaat, %<br>vastaavanikäisestä<br>väestöstä |
|------------------------|---|---|---|---|
| <b>Koko maa</b>        | <b>358</b>  | <b>5,7</b>  | <b>11,3</b>   | <b>15,9</b>   |
| <b>Etelä-Karjala</b>   | <b>09</b>   | <b>6,1</b>  | <b>11,6</b>   | <b>15,7</b>   |
| Imatra                 | 153   | 6,6   | 12,4  | 17,1  |
| Lappeenranta           | 405   | 5,6   | 10,8  | 14,5  |
| Lemi                   | 416   | 2,5   | 5,4   | 8,1   |
| Luumäki                | 441   | 5,8   | 11,3  | 15,3  |
| Parikkala              | 580   | 8,4   | 15,6  | 21,7  |
| Rautjärvi              | 689   | 7,9   | 14,0  | 17,5  |
| Ruokolahti             | 700   | 8,0   | 15,2  | 20,3  |
| Savitaipale            | 739   | 5,3   | 8,6   | 11,7  |
| Taipalsaari            | 831   | 4,1   | 8,9   | 13,5  |
| <b>Etelä-Pohjanmaa</b> | <b>14</b>   | <b>8,0</b>  | <b>15,4</b>   | <b>21,0</b>   |
| Alajärvi               | 005   | 4,0   | 7,9   | 10,3  |
| Alavus                 | 010   | 8,7   | 15,7  | 21,4  |
| Evijärvi               | 052   | 12,3  | 21,2  | 27,5  |
| Ilmajoki               | 145   | 9,1   | 18,4  | 23,6  |
| Isojoki                | 151   | 14,9  | 25,6  | 31,6  |
| Karjajoki              | 218   | 12,6  | 16,6  | 22,2  |
| Kauhajoki              | 232   | 10,2  | 19,6  | 28,1  |
| Kauhava                | 233   | 11,5  | 21,5  | 28,2  |
| Kuortane               | 300   | 7,4   | 13,5  | 18,0  |
| Kurikka                | 301   | 9,6   | 19,5  | 26,6  |
| Lappajärvi             | 403   | 13,3  | 24,8  | 33,1  |
| Lapua                  | 408   | 4,9   | 9,2   | 13,3  |
| Seinäjoki              | 743   | 5,4   | 10,9  | 15,1  |
| Soini                  | 759   | 8,1   | 14,1  | 18,6  |
| Teuva                  | 846   | 7,8   | 14,6  | 19,8  |
| Vimpeli                | 934   | 7,2   | 13,9  | 17,7  |
| Ähtäri                 | 989   | 8,5   | 17,1  | 23,3  |
| <b>Etelä-Savo</b>      | <b>10</b>   | <b>7,1</b>  | <b>13,4</b>   | <b>18,7</b>   |
| Enonkoski              | 046   | 9,3   | 17,2  | 25,3  |
| Heinävesi              | 090   | 8,1   | 14,3  | 19,1  |
| Hirvensalmi            | 097   | 7,0   | 11,6  | 16,9  |
| Joroinen               | 171   | 7,2   | 14,8  | 21,5  |
| Juva                   | 178   | 6,5   | 11,1  | 15,2  |
| Kangasniemi            | 213   | 7,6   | 13,8  | 19,2  |
| Mikkeli                | 491   | 5,8   | 11,2  | 15,9  |
| Mäntyharju             | 507   | 7,3   | 12,7  | 16,6  |
| Pertunmaa              | 588   | 6,4   | 11,6  | 16,6  |
| Pieksämäki             | 593   | 7,8   | 14,7  | 21,5  |
| Puumala                | 623   | 5,9   | 10,6  | 15,2  |
| Rantasalmi             | 681   | 5,6   | 11,1  | 13,2  |
| Savonlinna             | 740   | 8,5   | 16,2  | 22,4  |
| Sulkava                | 768   | 8,2   | 13,9  | 19,6  |
| <b>Kainuu</b>          | <b>18</b>   | <b>6,5</b>  | <b>12,2</b>   | <b>17,5</b>   |
| Hyrnsalmi              | 105   | 10,3  | 18,3  | 25,8  |
| Kajaani                | 205   | 6,3   | 12,4  | 17,3  |
| Kuhmo                  | 290   | 7,7   | 14,5  | 21,5  |
| Paltamo                | 578   | 7,7   | 13,8  | 19,9  |
| Puolanka               | 620   | 6,2   | 11,8  | 16,6  |
| Ristijärvi             | 697   | 8,7   | 14,7  | 19,8  |
| Sotkamo                | 765   | 6,5   | 12,0  | 17,9  |
| Suomussalmi            | 777   | 3,4   | 6,5   | 9,4   |
| <b>Kanta-Häme</b>      | <b>05</b>   | <b>5,8</b>  | <b>11,5</b>   | <b>16,3</b>   |
| Forssa                 | 061   | 7,2   | 13,6  | 19,0  |
| Hattula                | 082   | 7,3   | 15,2  | 23,1  |
| Hausjärvi              | 086   | 6,4   | 13,7  | 19,7  |
| Humppila               | 103   | 8,5   | 17,5  | 22,2  |
| Hämeenlinna            | 109   | 5,3   | 10,4  | 14,7  |
| Janakkala              | 165   | 4,7   | 9,3   | 13,3  |
| Jokioinen              | 169   | 4,2   | 8,8   | 12,0  |
| Loppi                  | 433   | 6,8   | 13,7  | 20,2  |
| Riihimäki              | 694   | 5,3   | 10,8  | 15,0  |
| Tammela                | 834   | 7,1   | 14,6  | 21,3  |
| Ypäjä                  | 981   | 6,2   | 13,0  | 18,3  |
| <b>Keski-Pohjanmaa</b> | <b>16</b>   | <b>5,0</b>  | <b>9,6</b>  | <b>13,3</b>   |
| Halsua                 | 074   | 3,0   | 4,5   | 7,2   |

|                    |           | 65 vuotta täyttäneet<br>asiakkaat, %<br>vastaavanikäisestä<br>väestöstä | 75 vuotta täyttäneet<br>asiakkaat, %<br>vastaavanikäisestä<br>väestöstä | 80 vuotta täyttäneet<br>asiakkaat, %<br>vastaavanikäisestä<br>väestöstä | 85 vuotta täyttäneet<br>asiakkaat, %<br>vastaavanikäisestä<br>väestöstä |
|--------------------|-----------|---|---|---|---|
| Kannus             | 217       | 4,9   | 9,6   | 13,7  | 15,6  |
| Kaustinen          | 236       | 3,7   | 7,2   | 10,5  | 17,2  |
| Kokkola            | 272       | 5,1   | 10,2  | 13,8  | 19,2  |
| Lestijärvi         | 421       | 7,4   | 13,6  | 19,1  | 22,9  |
| Perho              | 584       | 4,7   | 8,2   | 11,0  | 16,5  |
| Toholampi          | 849       | 3,6   | 6,6   | 10,2  | 13,9  |
| Veteli             | 924       | 6,2   | 11,0  | 16,3  | 20,5  |
| <b>Keski-Suomi</b> | <b>13</b> | <b>6,1</b>  | <b>11,7</b>   | <b>16,4</b>   | <b>22,0</b>   |
| Hankasalmi         | 077       | 9,4   | 16,1  | 22,1  | 28,9  |
| Joutsa             | 172       | 8,3   | 15,7  | 22,2  | 30,0  |
| Jyväskylä          | 179       | 5,4   | 10,8  | 16,0  | 21,7  |
| Jämsä              | 182       | 6,5   | 12,4  | 17,2  | 23,7  |
| Kannonkoski        | 216       | 4,9   | 8,1   | 9,0   | 10,4  |
| Karstula           | 226       | 5,6   | 10,2  | 13,7  | 17,3  |
| Keuruu             | 249       | 4,4   | 8,4   | 11,0  | 14,3  |
| Kinnula            | 256       | 7,1   | 11,9  | 13,5  | 11,1  |
| Kivijärvi          | 265       | 4,1   | 8,4   | 11,1  | 15,2  |
| Konnevesi          | 275       | 6,6   | 12,1  | 13,8  | 14,0  |
| Kuhmoinen          | 291       | 8,2   | 14,3  | 20,5  | 27,8  |
| Kyyjärvi           | 312       | 3,6   | 7,4   | 11,7  | 17,1  |
| Laukaa             | 410       | 8,2   | 16,1  | 22,5  | 30,1  |
| Luhanka            | 435       | 8,3   | 15,9  | 22,7  | 27,3  |
| Multia             | 495       | 8,4   | 14,4  | 16,0  | 21,4  |
| Muurame            | 500       | 4,2   | 8,8   | 14,5  | 22,5  |
| Petäjävesi         | 592       | 5,8   | 11,0  | 15,1  | 22,8  |
| Pihtipudas         | 601       | 9,3   | 14,9  | 19,8  | 21,3  |
| Saarijärvi         | 729       | 4,6   | 8,1   | 10,6  | 14,5  |
| Toivakka           | 850       | 9,1   | 17,2  | 21,6  | 26,9  |
| Uurainen           | 892       | 5,6   | 12,8  | 18,3  | 25,7  |
| Viitasaari         | 931       | 9,6   | 17,6  | 23,0  | 27,9  |
| Äänekoski          | 992       | 5,6   | 10,2  | 13,7  | 20,8  |
| <b>Kymenlaakso</b> | <b>08</b> | <b>4,8</b>  | <b>8,9</b>  | <b>12,2</b>   | <b>16,3</b>   |
| Hamina             | 075       | 7,1   | 13,5  | 19,5  | 27,3  |
| Iitti              | 142       | 2,6   | 4,9   | 6,8   | 8,1   |
| Kotka              | 285       | 4,6   | 8,5   | 11,3  | 14,8  |
| Kouvola            | 286       | 4,3   | 7,9   | 10,8  | 14,3  |
| Miehikkälä         | 489       | 7,9   | 13,7  | 18,3  | 28,0  |
| Pyhtää             | 624       | 4,0   | 8,4   | 13,2  | 15,9  |
| Virolahti          | 935       | 6,7   | 13,3  | 20,0  | 23,3  |
| <b>Lappi</b>       | <b>19</b> | <b>6,4</b>  | <b>12,3</b>   | <b>16,9</b>   | <b>23,0</b>   |
| Enontekiö          | 047       | 6,1   | 13,9  | 22,2  | 19,0  |
| Inari              | 148       | 6,4   | 14,3  | 19,2  | 27,2  |
| Kemi               | 240       | 5,4   | 9,9   | 13,8  | 20,0  |
| Kemijärvi          | 320       | 7,0   | 12,5  | 18,1  | 22,6  |
| Keminmaa           | 241       | 5,7   | 12,8  | 17,3  | 26,9  |
| Kittilä            | 261       | 9,3   | 17,0  | 21,4  | 26,3  |
| Kolari             | 273       | 6,8   | 13,1  | 20,0  | 28,9  |
| Muonio             | 498       | 5,4   | 10,8  | 18,1  | 28,4  |
| Pelkosenniemi      | 583       | 4,0   | 6,3   | 8,1   |   |
| Pello              | 854       | 4,0   | 7,0   | 10,6  | 14,2  |
| Posio              | 614       | 11,3  | 22,4  | 31,5  | 43,4  |
| Ranua              | 683       | 7,0   | 13,3  | 17,0  | 20,5  |
| Rovaniemi          | 698       | 5,0   | 9,8   | 13,7  | 18,5  |
| Salla              | 732       | 7,6   | 12,8  | 15,7  | 23,7  |
| Savukoski          | 742       | 7,8   | 11,3  | 12,7  | 23,1  |
| Simo               | 751       | 3,6   | 7,3   | 12,6  | 18,2  |
| Sodankylä          | 758       | 10,7  | 21,3  | 29,2  | 39,3  |
| Tervola            | 845       | 8,1   | 13,4  | 19,9  | 28,5  |
| Tornio             | 851       | 6,8   | 14,4  | 19,0  | 26,7  |
| Utsjoki            | 890       | 16,5  | 30,3  | 37,4  | 38,1  |
| Ylitornio          | 976       | 5,7   | 9,9   | 12,9  | 16,3  |
| <b>Pirkanmaa</b>   | <b>06</b> | <b>5,9</b>  | <b>11,5</b>   | <b>16,1</b>   | <b>22,3</b>   |
| Akaa               | 020       | 6,7   | 13,8  | 19,1  | 25,1  |
| Hämeenkyrö         | 108       | 7,4   | 13,7  | 19,7  | 26,1  |
| Ikaalinen          | 143       | 5,9   | 12,2  | 16,3  | 21,5  |
| Juupajoki          | 177       | 8,6   | 16,3  | 25,3  | 40,0  |
| Kangasala          | 211       | 5,8   | 11,8  | 18,3  | 27,9  |
| Kihniö             | 250       | 8,6   | 14,1  | 18,5  | 21,2  |
| Lempäälä           | 418       | 3,5   | 8,4   | 12,5  | 17,4  |
| Mänttä-Vilppula    | 508       | 6,2   | 11,8  | 16,0  | 24,9  |
| Nokia              | 536       | 6,1   | 12,8  | 18,0  | 24,9  |

|                          | 65 vuotta täyttäneet<br>asiakkaat, %<br>vastaavanikäisestä<br>väestöstä | 75 vuotta täyttäneet<br>asiakkaat, %<br>vastaavanikäisestä<br>väestöstä | 80 vuotta täyttäneet<br>asiakkaat, %<br>vastaavanikäisestä<br>väestöstä | 85 vuotta täyttäneet<br>asiakkaat, %<br>vastaavanikäisestä<br>väestöstä |             |
|--------------------------|---|---|---|---|-------------|
| Orivesi                  | 562   | 5,4   | 10,1  | 14,6  | 17,0        |
| Parkano                  | 581   | 5,7   | 10,8  | 14,8  | 20,8        |
| Pirkkala                 | 604   | 4,2   | 8,5   | 13,2  | 18,1        |
| Punkalaidun              | 619   | 5,3   | 9,1   | 11,9  | 18,1        |
| Pälkäne                  | 635   | 5,3   | 10,8  | 15,2  | 23,2        |
| Ruovesi                  | 702   | 8,4   | 14,3  | 18,9  | 24,6        |
| Sastamala                | 790   | 5,0   | 10,0  | 13,7  | 20,2        |
| Tampere                  | 837   | 6,3   | 11,9  | 16,7  | 22,4        |
| Urjala                   | 887   | 9,5   | 16,3  | 21,7  | 30,7        |
| Valkeakoski              | 908   | 4,5   | 9,0   | 12,8  | 18,7        |
| Vesilahti                | 922   | 7,3   | 14,6  | 19,3  | 28,4        |
| Virrat                   | 936   | 6,0   | 11,2  | 14,6  | 20,4        |
| Ylöjärvi                 | 980   | 4,1   | 8,5   | 12,2  | 18,2        |
| <b>Pohjanmaa</b>         | <b>15</b>   | <b>6,1</b>  | <b>11,8</b>   | <b>16,8</b>   | <b>23,4</b> |
| Isokyrö                  | 152   | 7,2   | 12,8  | 18,1  | 24,7        |
| Kaskinen                 | 231   | 5,9   | 10,8  | 16,1  | 26,7        |
| Korsnäs                  | 280   | 4,6   | 8,2   | 11,9  | 15,4        |
| Kristiinankaupunki       | 287   | 4,5   | 8,9   | 13,4  | 18,5        |
| Kruunupyö                | 288   | 8,9   | 17,2  | 24,2  | 31,0        |
| Laihia                   | 399   | 5,1   | 10,1  | 13,6  | 16,5        |
| Luoto                    | 440   | 5,7   | 13,0  | 19,3  | 27,3        |
| Maalahti                 | 475   | 6,9   | 12,6  | 18,6  | 27,4        |
| Mustasaari               | 499   | 4,8   | 9,3   | 12,7  | 17,4        |
| Närpiö                   | 545   | 6,4   | 12,0  | 16,4  | 23,1        |
| Pedersören kunta         | 599   | 5,3   | 11,5  | 16,9  | 22,6        |
| Pietarsaari              | 598   | 7,1   | 13,0  | 19,1  | 27,7        |
| Uusikaarlepyy            | 893   | 7,6   | 14,6  | 21,4  | 28,6        |
| Vaasa                    | 905   | 6,1   | 11,9  | 16,9  | 24,1        |
| Vöyri                    | 946   | 5,5   | 10,2  | 13,9  | 19,9        |
| <b>Pohjois-Karjala</b>   | <b>12</b>   | <b>6,3</b>  | <b>12,3</b>   | <b>17,0</b>   | <b>22,8</b> |
| Ilomantsi                | 146   | 6,3   | 12,1  | 14,9  | 17,7        |
| Joensuu                  | 167   | 5,6   | 11,2  | 15,9  | 20,8        |
| Juuka                    | 176   | 8,1   | 13,2  | 16,8  | 21,1        |
| Kitee                    | 260   | 8,9   | 15,7  | 22,0  | 28,4        |
| Kontiolahti              | 276   | 3,7   | 8,8   | 12,5  | 19,9        |
| Lieksa                   | 422   | 6,7   | 13,3  | 18,7  | 26,7        |
| Liperi                   | 426   | 5,3   | 11,6  | 16,5  | 26,0        |
| Nurmes                   | 541   | 8,5   | 15,6  | 21,3  | 29,3        |
| Outokumpu                | 309   | 6,9   | 13,4  | 17,8  | 22,2        |
| Polvijärvi               | 607   | 5,0   | 9,1   | 12,5  | 17,8        |
| Rääkkylä                 | 707   | 6,3   | 11,1  | 15,5  | 19,3        |
| Tohmajärvi               | 848   | 6,6   | 11,9  | 15,7  | 23,8        |
| Valtimo                  | 911   | 8,1   | 14,1  | 18,1  | 23,0        |
| <b>Pohjois-Pohjanmaa</b> | <b>17</b>   | <b>7,0</b>  | <b>13,9</b>   | <b>19,6</b>   | <b>27,1</b> |
| Alavieska                | 009   | 10,0  | 17,0  | 23,4  | 35,1        |
| Haapajärvi               | 069   | 5,2   | 10,3  | 14,6  | 24,4        |
| Haapavesi                | 071   | 8,1   | 15,5  | 21,9  | 27,1        |
| Hailuoto                 | 072   | 4,4   | 9,0   | 13,3  | 25,8        |
| Ii                       | 139   | 10,6  | 19,2  | 25,5  | 30,9        |
| Kalajoki                 | 208   | 8,8   | 18,0  | 24,5  | 33,8        |
| Kempele                  | 244   | 6,1   | 12,5  | 19,2  | 28,7        |
| Kuusamo                  | 305   | 3,3   | 6,4   | 9,3   | 15,8        |
| Kärsämäki                | 317   | 7,7   | 12,8  | 16,3  | 24,7        |
| Liminka                  | 425   | 6,5   | 14,0  | 20,3  | 34,5        |
| Lumijoki                 | 436   | 2,9   | 6,7   | 9,3   | 14,6        |
| Merijärvi                | 483   | 12,4  | 23,0  | 30,3  | 30,2        |
| Muhos                    | 494   | 8,4   | 16,7  | 20,3  | 24,8        |
| Nivala                   | 535   | 8,8   | 16,8  | 23,3  | 31,6        |
| Oulainen                 | 563   | 6,9   | 13,1  | 16,4  | 18,4        |
| Oulu                     | 564   | 6,1   | 12,5  | 18,0  | 26,0        |
| Pudasjärvi               | 615   | 9,9   | 18,5  | 26,0  | 34,0        |
| Pyhäjoki                 | 625   | 8,2   | 14,3  | 19,0  | 24,8        |
| Pyhäjärvi                | 626   | 7,1   | 13,5  | 18,9  | 22,4        |
| Pyhäntä                  | 630   | 9,6   | 15,2  | 19,4  | 27,3        |
| Raahe                    | 678   | 7,5   | 15,6  | 22,4  | 30,1        |
| Reisjärvi                | 691   | 7,8   | 14,3  | 20,9  | 26,7        |
| Sievi                    | 746   | 8,7   | 17,7  | 22,6  | 27,6        |
| Siikajoki                | 748   | 10,3  | 21,7  | 27,9  | 34,4        |
| Siikalatva               | 791   | 8,8   | 15,2  | 19,5  | 25,4        |
| Taivalkoski              | 832   | 6,3   | 12,3  | 18,3  | 25,7        |
| Tyrnävä                  | 859   | 6,2   | 11,5  | 17,1  | 26,5        |
| Utajärvi                 | 889   | 10,8  | 19,4  | 24,7  | 33,3        |
| Vaala                    | 785   | 12,0  | 22,8  | 32,1  | 44,5        |

|                     | 65 vuotta täyttäneet<br>asiakkaat, %<br>vastaavanikäisestä<br>väestöstä | 75 vuotta täyttäneet<br>asiakkaat, %<br>vastaavanikäisestä<br>väestöstä | 80 vuotta täyttäneet<br>asiakkaat, %<br>vastaavanikäisestä<br>väestöstä | 85 vuotta täyttäneet<br>asiakkaat, %<br>vastaavanikäisestä<br>väestöstä |             |
|---------------------|---|---|---|---|-------------|
| Ylivieska           | 977   | 7,0   | 14,4  | 19,9  | 26,2        |
| <b>Pohjois-Savo</b> | <b>11</b>   | <b>5,8</b>  | <b>11,2</b>   | <b>15,6</b>   | <b>21,3</b> |
| Iisalmi             | 140   | 7,1   | 14,5  | 19,8  | 27,4        |
| Kaavi               | 204   | 5,1   | 8,5   | 11,8  | 12,5        |
| Keitele             | 239   | 6,4   | 12,7  | 17,2  | 19,8        |
| Kiuruvesi           | 263   | 6,0   | 10,9  | 15,2  | 21,9        |
| Kuopio              | 297   | 4,9   | 9,6   | 13,5  | 19,3        |
| Lapinlahti          | 402   | 6,5   | 12,8  | 18,0  | 24,6        |
| Leppävirta          | 420   | 5,3   | 9,6   | 13,5  | 18,5        |
| Pielavesi           | 595   | 7,1   | 13,2  | 18,9  | 24,0        |
| Rautalampi          | 686   | 9,6   | 18,0  | 23,4  | 30,1        |
| Rautavaara          | 687   | 11,2  | 17,9  | 23,6  | 33,3        |
| Siilinjärvi         | 749   | 5,0   | 9,7   | 14,1  | 22,4        |
| Sonkajärvi          | 762   | 9,8   | 19,3  | 26,2  | 35,3        |
| Suonenjoki          | 778   | 6,9   | 12,7  | 16,6  | 20,4        |
| Tervo               | 844   | 10,6  | 18,9  | 25,5  | 33,7        |
| Tuusniemi           | 857   | 5,2   | 9,9   | 14,5  | 17,5        |
| Varkaus             | 915   | 5,1   | 9,4   | 12,9  | 16,2        |
| Vesanto             | 921   | 10,0  | 18,5  | 24,5  | 33,6        |
| Vieremä             | 925   | 6,4   | 12,0  | 16,0  | 19,4        |
| <b>Päijät-Häme</b>  | <b>07</b>   | <b>3,8</b>  | <b>7,7</b>  | <b>11,2</b>   | <b>15,7</b> |
| Asikkala            | 016   | 4,7   | 9,9   | 14,2  | 23,2        |
| Hartola             | 081   | 4,6   | 9,5   | 12,8  | 15,9        |
| Heinola             | 111   | 3,7   | 7,0   | 10,3  | 14,1        |
| Hollola             | 098   | 3,5   | 7,4   | 10,9  | 14,1        |
| Kärkölä             | 316   | 3,1   | 6,7   | 9,7   | 11,3        |
| Lahti               | 398   | 4,0   | 8,1   | 11,9  | 17,0        |
| Orimattila          | 560   | 1,6   | 3,0   | 4,0   | 5,8         |
| Padasjoki           | 576   | 5,8   | 10,7  | 15,8  | 23,4        |
| Sysmä               | 781   | 5,2   | 9,6   | 11,4  | 15,3        |
| <b>Satakunta</b>    | <b>04</b>   | <b>5,1</b>  | <b>9,7</b>  | <b>13,4</b>   | <b>18,2</b> |
| Eura                | 050   | 6,4   | 12,2  | 16,4  | 20,7        |
| Eurajoki            | 051   | 4,1   | 9,1   | 13,1  | 16,7        |
| Harjavalta          | 079   | 4,9   | 7,7   | 11,6  | 17,3        |
| Honkajoki           | 099   | 8,5   | 15,6  | 21,8  | 27,9        |
| Huittinen           | 102   | 8,1   | 14,4  | 20,1  | 26,7        |
| Jämijärvi           | 181   | 5,1   | 9,7   | 13,7  | 15,9        |
| Kankaanpää          | 214   | 4,5   | 8,0   | 9,5   | 13,2        |
| Karvia              | 230   | 7,4   | 14,4  | 17,3  | 23,2        |
| Kokemäki            | 271   | 7,8   | 14,5  | 20,3  | 29,8        |
| Merikarvia          | 484   | 7,4   | 13,0  | 17,3  | 19,8        |
| Nakkila             | 531   | 4,4   | 9,3   | 14,2  | 20,0        |
| Pomarkku            | 608   | 6,7   | 11,7  | 15,2  | 18,9        |
| Pori                | 609   | 4,3   | 8,1   | 11,0  | 15,0        |
| Rauma               | 684   | 5,4   | 10,2  | 13,9  | 19,2        |
| Siikainen           | 747   | 6,1   | 10,1  | 13,3  | 18,5        |
| Säkylä              | 783   | 5,4   | 10,7  | 15,7  | 20,4        |
| Ulvila              | 886   | 3,8   | 7,4   | 11,9  | 16,4        |
| <b>Uusimaa</b>      | <b>01</b>   | <b>4,9</b>  | <b>10,1</b>   | <b>14,5</b>   | <b>20,4</b> |
| Askola              | 018   | 8,6   | 18,5  | 27,0  | 41,1        |
| Espoo               | 049   | 3,2   | 6,8   | 10,2  | 14,4        |
| Hanko               | 078   | 4,2   | 8,0   | 11,8  | 15,8        |
| Helsinki            | 091   | 6,0   | 12,0  | 16,8  | 23,0        |
| Hyvinkää            | 106   | 4,3   | 8,8   | 11,9  | 16,5        |
| Inkoo               | 149   | 4,1   | 7,9   | 13,5  | 17,9        |
| Järvenpää           | 186   | 4,9   | 10,8  | 15,7  | 21,8        |
| Karkkila            | 224   | 6,4   | 13,4  | 19,9  | 27,1        |
| Kauniainen          | 235   | 1,5   | 3,0   | 4,1   | 7,1         |
| Kerava              | 245   | 3,2   | 6,8   | 10,3  | 13,2        |
| Kirkkonummi         | 257   | 3,6   | 7,7   | 11,8  | 17,6        |
| Lapinjärvi          | 407   | 5,9   | 12,0  | 15,3  | 19,8        |
| Lohja               | 444   | 3,8   | 7,4   | 10,8  | 16,3        |
| Loviisa             | 434   | 7,5   | 14,6  | 19,9  | 23,6        |
| Myrskylä            | 504   | 3,8   | 8,6   | 12,0  | 17,8        |
| Mäntsälä            | 505   | 7,0   | 14,3  | 22,3  | 30,8        |
| Nurmijärvi          | 543   | 4,3   | 9,0   | 13,1  | 19,6        |
| Pornainen           | 611   | 5,8   | 11,5  | 14,9  | 21,7        |
| Porvoo              | 638   | 5,7   | 12,1  | 17,5  | 25,1        |
| Pukkila             | 616   | 1,4   | 3,1   | 4,5   |             |
| Raasepori           | 710   | 5,9   | 11,1  | 16,2  | 22,6        |
| Sipoo               | 753   | 4,8   | 9,9   | 15,0  | 20,4        |
| Siuntio             | 755   | 4,2   | 9,9   | 14,9  | 21,2        |
| Tuusula             | 858   | 3,0   | 6,8   | 10,1  | 16,3        |

|                        |           | 65 vuotta täyttäneet<br>asiakkaat, %<br>vastaavanikäisestä<br>väestöstä | 75 vuotta täyttäneet<br>asiakkaat, %<br>vastaavanikäisestä<br>väestöstä | 80 vuotta täyttäneet<br>asiakkaat, %<br>vastaavanikäisestä<br>väestöstä | 85 vuotta täyttäneet<br>asiakkaat, %<br>vastaavanikäisestä<br>väestöstä |
|------------------------|-----------|---|---|---|---|
| Vantaa                 | 092       | 4,0   | 8,7   | 13,1  | 19,1  |
| Vihti                  | 927       | 3,7   | 8,3   | 12,5  | 15,2  |
| <b>Varsinais-Suomi</b> | <b>02</b> | <b>6,1</b>  | <b>11,9</b>   | <b>16,6</b>   | <b>22,7</b>   |
| Aura                   | 019       | 6,4   | 12,3  | 18,6  | 26,9  |
| Kaarina                | 202       | 5,2   | 9,9   | 14,9  | 21,1  |
| Kemiönsaari            | 322       | 7,3   | 13,6  | 17,1  | 22,6  |
| Koski                  | 284       | 4,9   | 7,2   | 10,0  | 13,9  |
| Kustavi                | 304       | 4,8   | 12,0  | 14,5  | 22,0  |
| Laitila                | 400       | 5,6   | 10,6  | 14,0  | 19,9  |
| Lieto                  | 423       | 6,5   | 13,3  | 18,4  | 27,6  |
| Loimaa                 | 430       | 8,8   | 17,2  | 23,3  | 29,5  |
| Marttila               | 480       | 5,2   | 9,4   | 14,7  | 16,0  |
| Masku                  | 481       | 4,3   | 9,3   | 14,2  | 22,7  |
| Mynämäki               | 503       | 5,4   | 10,5  | 14,8  | 19,8  |
| Naantali               | 529       | 4,0   | 8,2   | 12,0  | 17,6  |
| Nousiainen             | 538       | 5,3   | 12,1  | 18,2  | 20,3  |
| Oripää                 | 561       | 13,4  | 23,5  | 26,1  | 31,1  |
| Paimio                 | 577       | 5,0   | 10,8  | 15,2  | 21,3  |
| Parainen               | 445       | 5,0   | 9,7   | 13,5  | 16,3  |
| Pyhäranta              | 631       | 4,7   | 9,4   | 10,1  | 18,3  |
| Pöytyä                 | 636       | 6,0   | 10,9  | 14,6  | 18,8  |
| Raisio                 | 680       | 4,8   | 9,3   | 12,8  | 19,1  |
| Rusko                  | 704       | 4,0   | 8,9   | 13,3  | 17,4  |
| Salo                   | 734       | 6,0   | 12,2  | 17,5  | 24,8  |
| Sauvo                  | 738       | 8,7   | 19,0  | 26,7  | 34,1  |
| Somero                 | 761       | 8,8   | 15,5  | 20,2  | 25,8  |
| Taivassalo             | 833       | 11,3  | 23,9  | 32,9  | 44,4  |
| Turku                  | 853       | 6,5   | 12,3  | 16,9  | 22,8  |
| Uusikaupunki           | 895       | 5,3   | 10,9  | 15,8  | 22,8  |
| Vehmaa                 | 918       | 4,5   | 8,9   | 12,7  | 16,1  |
| <b>Ahvenanmaa</b>      | <b>21</b> | <b>6,2</b>  | <b>11,9</b>   | <b>17,4</b>   | <b>24,1</b>   |
| Brändö                 | 35        | 6,0   | 8,1   |   |   |
| Eckerö                 | 043       | 2,6   |   |   |   |
| Finström               | 060       | 8,9   | 17,1  | 27,2  | 39,4  |
| Föglö                  | 062       | 6,7   | 11,8  | 16,0  | 17,6  |
| Geta                   | 065       | 9,6   | 11,7  | 16,7  |   |
| Hammarland             | 076       | 5,4   | 9,4   | 11,4  | 14,0  |
| Jomala                 | 170       | 5,0   | 11,1  | 18,2  | 26,8  |
| Kumlinge               | 295       | 8,7   | 16,7  | 23,7  |   |
| Kökar                  | 318       | 22,0  | 38,9  | 50,0  | 54,5  |
| Lemland                | 417       | 2,3   | 5,3   | 8,6   |   |
| Lumparland             | 438       | 5,8   | 11,3  | 25,0  |   |
| Maarianhamina          | 478       | 5,9   | 11,4  | 16,9  | 24,6  |
| Saltvik                | 736       | 6,4   | 10,8  | 14,2  | 21,0  |
| Sottunga               | 766       | 13,9  | 31,3  |   |   |
| Sund                   | 771       | 2,7   | 6,0   | 10,2  |   |
| Vårdö                  | 941       | 14,3  | 26,0  | 30,0  | 47,6  |

© THL, Tilasto- ja indikaattoripankki Sotkanet.fi 2005-2018

Liitetaulukkoa korjattu Kainuun 75v.täyttäneiden lukujen osalta 25.5.2018, alkuperäiset luvut saatavilla pyydettyessä.

**Liitetaulukko 3. Säännöllisen kotihoidon piirissä 30.11.2017 olevien asiakkaiden osuudet käyntimääräryhmittäin maakunnittain ja kunnittain**

|                        | Kotihoidon<br>käyntejä 1–3<br>kertaa<br>kuukaudessa<br>(%)□ | Kotihoidon<br>käyntejä 4–9<br>kertaa<br>kuukaudessa<br>(%) | Kotihoidon<br>käyntejä<br>10–29 kertaa<br>kuukaudessa<br>(%) | Kotihoidon<br>käyntejä<br>30–59 kertaa<br>kuukaudessa<br>(%) | Kotihoidon<br>käyntejä<br>60–89 kertaa<br>kuukaudessa<br>(%) | Kotihoidon<br>käyntejä 90 tai<br>enemmän<br>kertaa<br>kuukaudessa<br>(%) |
|------------------------|---|--|--|--|--|--|
| <b>Koko maa</b>        | <b>358</b>  | <b>13,6</b>  | <b>19,2</b>  | <b>14,1</b>  | <b>19,8</b>  | <b>17,9</b>  |
| <b>Etelä-Karjala</b>   | <b>09</b>   | <b>15,7</b>  | <b>13,7</b>  | <b>10,6</b>  | <b>18,6</b>  | <b>18,2</b>  |
| Imatra                 | 153   | 11,7   | 17,9   | 10,6   | 18,1   | 19,6   |
| Lappeenranta           | 405   | 15,8   | 12,0   | 11,2   | 21,1   | 18,8   |
| Lemi                   | 416   | 36,8   | 42,1   |  |  |  |
| Luumäki                | 441   | 15,8   | 11,9   | 9,9  | 19,8   | 13,9   |
| Parikkala              | 580   | 20,1   | 12,8   | 9,8  | 16,5   | 13,4   |
| Rautjärvi              | 689   | 21,6   | 11,7   | 8,1  | 14,4   | 17,1   |
| Ruokolahti             | 700   | 17,8   | 16,4   | 12,3   | 10,3   | 21,9   |
| Savitaipale            | 739   | 10,0   |  | 10,0   | 18,6   | 14,3   |
| Taipalsaari            | 831   | 24,5   |  |  | 12,2   | 18,4   |
| <b>Etelä-Pohjanmaa</b> | <b>14</b>   | <b>23,9</b>  | <b>18,3</b>  | <b>15,4</b>  | <b>17,6</b>  | <b>13,0</b>  |
| Alajärvi               | 005   |  | 21,1   | 17,4   | 18,3   | 19,3   |
| Alavus                 | 010   | 20,5   | 14,6   | 18,4   | 24,0   | 12,5   |
| Evijärvi               | 052   | 20,7   | 27,6   | 10,3   | 10,3   | 8,0  |
| Ilmajoki               | 145   | 33,5   | 20,5   | 12,6   | 13,8   | 8,8  |
| Isojoki                | 151   | 33,7   | 23,1   | 9,6  | 16,3   | 9,6  |
| Karjajoki              | 218   | 35,6   | 22,0   | 11,9   | 11,9   | 8,5  |
| Kauhajoki              | 232   | 41,1   | 17,7   | 17,0   | 12,3   | 7,5  |
| Kauhava                | 233   | 15,8   | 24,1   | 15,8   | 13,1   | 16,4   |
| Kuortane               | 300   | 12,0   | 18,1   | 12,0   | 34,9   | 16,9   |
| Kurikka                | 301   | 32,8   | 16,7   | 12,1   | 15,7   | 10,8   |
| Lappajärvi             | 403   | 23,8   | 15,4   | 7,0  | 18,9   | 10,5   |
| Lapua                  | 408   | 24,0   | 34,1   | 22,3   | 10,6   | 7,8  |
| Seinäjoki              | 743   | 12,6   | 12,2   | 20,7   | 25,5   | 18,9   |
| Soini                  | 759   | 27,5   | 13,7   | 11,8   | 17,6   | 17,6   |
| Teuva                  | 846   | 36,7   | 16,7   | 11,3   | 16,7   | 7,3  |
| Vimpeli                | 934   |  | 22,6   | 25,8   | 22,6   | 11,3   |
| Ähtäri                 | 989   | 22,6   | 11,6   | 7,7  | 16,1   | 18,1   |
| <b>Etelä-Savo</b>      | <b>10</b>   | <b>18,1</b>  | <b>16,8</b>  | <b>12,3</b>  | <b>15,6</b>  | <b>17,6</b>  |
| Enonkoski              | 046   | 28,3   | 11,3   |  | 11,3   | 20,8   |
| Heinävesi              | 090   | 8,3  | 16,5   | 14,7   | 16,5   | 15,6   |
| Hirvensalmi            | 097   | 11,9   | 10,2   | 27,1   | 22,0   | 16,9   |
| Joroinen               | 171   |  | 11,9   | 11,9   | 18,3   | 17,4   |
| Juva                   | 178   | 14,6   | 23,2   | 13,9   | 13,2   | 17,2   |
| Kangasniemi            | 213   | 20,1   | 27,7   | 11,9   | 15,1   | 10,7   |
| Mikkeli                | 491   | 13,4   | 16,2   | 12,7   | 16,5   | 19,0   |
| Mäntyharju             | 507   | 17,0   | 16,4   | 8,2  | 15,7   | 14,5   |
| Pertunmaa              | 588   |  | 19,0   | 11,9   | 19,0   |  |
| Pieksämäki             | 593   | 16,3   | 14,7   | 11,4   | 14,7   | 20,4   |
| Puumala                | 623   | 13,1   | 18,0   | 9,8  | 11,5   | 27,9   |
| Rantasalmi             | 681   | 42,3   |  | 14,1   | 16,9   | 12,7   |
| Savonlinna             | 740   | 24,7   | 16,7   | 12,1   | 15,8   | 17,2   |
| Sulkava                | 768   | 26,7   | 26,7   | 12,8   | 9,3  | 14,0   |
| <b>Kainuu</b>          | <b>18</b>   | <b>11,4</b>  | <b>12,6</b>  | <b>10,9</b>  | <b>18,9</b>  | <b>21,4</b>  |
| Hyrnsalmi              | 105   | 17,4   | 19,6   | 8,7  | 15,2   | 13,0   |
| Kajaani                | 205   | 14,4   | 12,4   | 11,3   | 17,3   | 22,6   |
| Kuhmo                  | 290   | 17,4   | 12,2   | 9,1  | 16,5   | 20,0   |
| Paltamo                | 578   |  |  |  | 23,2   | 28,0   |
| Puolanka               | 620   |  | 17,5   | 17,5   | 25,4   | 23,8   |
| Ristijärvi             | 697   | 14,0   | 18,6   |  | 16,3   | 16,3   |
| Sotkamo                | 765   |  | 13,9   | 9,4  | 22,2   | 20,0   |
| Suomussalmi            | 777   | 5,2  | 6,2  | 19,6   | 23,7   | 23,7   |
| <b>Kanta-Häme</b>      | <b>05</b>   | <b>13,7</b>  | <b>16,6</b>  | <b>14,9</b>  | <b>19,6</b>  | <b>16,8</b>  |
| Forssa                 | 061   | 12,3   | 16,1   | 8,3  | 18,3   | 17,3   |
| Hattula                | 082   | 26,3   | 22,2   | 16,4   | 9,4  | 15,8   |
| Hausjärvi              | 086   | 25,8   | 17,5   | 11,7   | 24,2   | 12,5   |
| Humpplila              | 103   | 13,6   | 16,9   |  | 18,6   | 30,5   |
| Hämeenlinna            | 109   | 10,1   | 16,8   | 18,4   | 20,8   | 16,8   |
| Janakkala              | 165   | 4,3  | 17,3   | 18,4   | 24,9   | 20,0   |
| Jokioinen              | 169   |  |  |  | 30,4   | 23,2   |
| Loppi                  | 433   | 29,1   | 14,2   | 11,3   | 16,3   | 14,2   |
| Riihimäki              | 694   | 17,2   | 15,4   | 16,6   | 19,9   | 15,4   |

|                        | Kotihoidon<br>käyntejä 1–3<br>kertaa<br>kuukaudessa<br>(%) □ | Kotihoidon<br>käyntejä 4–9<br>kertaa<br>kuukaudessa<br>(%) | Kotihoidon<br>käyntejä<br>10–29 kertaa<br>kuukaudessa<br>(%) | Kotihoidon<br>käyntejä<br>30–59 kertaa<br>kuukaudessa<br>(%) | Kotihoidon<br>käyntejä<br>60–89 kertaa<br>kuukaudessa<br>(%) | Kotihoidon<br>käyntejä 90 tai<br>enemmän<br>kertaa<br>kuukaudessa<br>(%) |             |
|------------------------|--|--|--|--|--|--|-------------|
| Tammela                | 834  | 6,0  | 19,7   | 12,0   | 13,7   | 12,8   | 35,9        |
| Ypäjä                  | 981  | 24,4   | 11,1   | 17,8   | 24,4   | 15,6   |             |
| <b>Keski-Pohjanmaa</b> | <b>16</b>  | <b>6,4</b>   | <b>15,5</b>  | <b>14,0</b>  | <b>19,7</b>  | <b>24,5</b>  | <b>19,9</b> |
| Halsua                 | 074  |  |  |  |  |  | 54,5        |
| Kannus                 | 217  | 9,1  | 19,7   | 16,7   | 25,8   | 13,6   | 15,2        |
| Kaustinen              | 236  |  |  |  | 41,7   | 33,3   |             |
| Kokkola                | 272  | 6,2  | 16,9   | 15,2   | 18,0   | 26,1   | 17,6        |
| Lestijärvi             | 421  | 25,0   |  |  |  |  |             |
| Perho                  | 584  |  | 14,7   |  | 17,6   | 26,5   | 26,5        |
| Toholampi              | 849  |  |  | 16,7   | 23,3   |  | 26,7        |
| Veteli                 | 924  |  |  |  | 17,5   | 24,6   | 49,1        |
| <b>Keski-Suomi</b>     | <b>13</b>  | <b>11,7</b>  | <b>19,5</b>  | <b>16,3</b>  | <b>18,9</b>  | <b>18,1</b>  | <b>15,5</b> |
| Hankasalmi             | 077  | 8,4  | 29,2   | 14,3   | 18,2   | 12,3   | 17,5        |
| Joutsa                 | 172  | 15,5   | 12,8   | 19,6   | 15,5   | 20,3   | 16,2        |
| Jyväskylä              | 179  | 5,9  | 12,6   | 16,3   | 17,8   | 22,8   | 24,6        |
| Jämsä                  | 182  | 9,2  | 25,6   | 16,2   | 18,2   | 17,3   | 13,4        |
| Kannonkoski            | 216  | 20,0   | 32,0   |  | 20,0   |  |             |
| Karstula               | 226  | 10,8   | 37,3   | 13,3   | 24,1   | 8,4  | 6,0         |
| Keuruu                 | 249  | 19,2   | 26,0   | 15,8   | 15,8   | 15,1   | 8,2         |
| Kinnula                | 256  | 47,5   | 17,5   |  |  | 17,5   |             |
| Kivijärvi              | 265  |  | 35,0   |  |  |  |             |
| Konnevesi              | 275  |  | 26,9   | 19,4   | 16,4   | 19,4   | 13,4        |
| Kuhmoinen              | 291  | 11,0   | 25,6   | 14,6   | 18,3   | 20,7   | 9,8         |
| Kyyjärvi               | 312  |  |  |  |  | 40,0   |             |
| Laukaa                 | 410  | 14,2   | 26,5   | 24,7   | 13,7   | 12,2   | 8,7         |
| Luhanka                | 435  | 22,6   | 32,3   | 19,4   |  |  |             |
| Multia                 | 495  |  | 17,0   | 17,0   | 19,1   | 23,4   | 19,1        |
| Muurame                | 500  | 6,9  | 27,6   | 29,9   | 12,6   | 17,2   | 5,7         |
| Petäjävesi             | 592  | 15,8   | 28,1   | 8,8  | 31,6   | 12,3   |             |
| Pihtipudas             | 601  | 19,3   | 28,6   | 12,6   | 12,6   | 12,6   | 14,3        |
| Saarjärvi              | 729  | 21,8   | 19,7   | 17,7   | 23,1   | 11,6   | 6,1         |
| Toivakka               | 850  | 19,7   | 16,7   | 13,6   | 19,7   | 19,7   | 10,6        |
| Uurainen               | 892  |  | 20,5   | 28,2   | 20,5   | 30,8   |             |
| Viitasaari             | 931  | 32,9   | 11,6   | 7,4  | 29,6   | 13,0   | 5,6         |
| Äänekoski              | 992  | 11,5   | 20,6   | 12,9   | 27,5   | 15,5   | 12,0        |
| <b>Kymenlaakso</b>     | <b>08</b>  | <b>20,6</b>  | <b>14,7</b>  | <b>13,1</b>  | <b>23,1</b>  | <b>19,2</b>  | <b>9,3</b>  |
| Hamina                 | 075  | 36,7   | 18,6   | 11,7   | 15,8   | 14,9   | 2,3         |
| Iitti                  | 142  | 11,9   |  | 10,2   | 28,8   | 25,4   | 18,6        |
| Kotka                  | 285  | 17,6   | 10,7   | 10,3   | 28,6   | 20,9   | 11,9        |
| Kouvola                | 286  | 18,6   | 16,2   | 14,8   | 21,0   | 19,6   | 9,8         |
| Miehikkälä             | 489  |  | 8,6  | 12,1   | 36,2   | 27,6   | 15,5        |
| Pyhtää                 | 624  | 21,4   | 17,9   | 21,4   | 25,0   | 10,7   |             |
| Virolahti              | 935  |  | 15,7   | 15,7   | 31,4   | 18,6   | 12,9        |
| <b>Lappi</b>           | <b>19</b>  | <b>20,3</b>  | <b>14,0</b>  | <b>13,1</b>  | <b>18,3</b>  | <b>18,4</b>  | <b>16,0</b> |
| Enontekiö              | 047  | 18,2   | 18,2   |  |  |  | 30,3        |
| Inari                  | 148  | 31,8   | 20,2   | 17,1   | 10,9   | 14,0   | 6,2         |
| Kemi                   | 240  | 2,4  | 11,3   | 10,7   | 26,0   | 26,6   | 22,9        |
| Kemijärvi              | 320  | 22,9   | 18,5   | 12,7   | 12,2   | 18,0   | 15,6        |
| Keminmaa               | 241  | 14,2   | 13,4   | 18,1   | 18,9   | 20,5   | 15,0        |
| Kittilä                | 261  | 39,3   | 20,0   | 17,8   | 12,6   | 7,4  |             |
| Kolari                 | 273  | 6,5  | 24,7   | 18,2   | 13,0   | 15,6   | 22,1        |
| Muonio                 | 498  |  | 20,6   | 23,5   | 23,5   | 14,7   |             |
| Pelkosenniemi          | 583  |  | 43,8   |  |  |  |             |
| Pello                  | 854  |  |  | 15,5   | 32,8   | 29,3   | 12,1        |
| Posio                  | 614  | 36,8   | 11,2   | 8,6  | 10,5   | 18,4   | 14,5        |
| Ranua                  | 683  | 11,0   | 7,7  | 8,8  | 14,3   | 34,1   | 24,2        |
| Rovaniemi              | 698  | 16,5   | 11,1   | 16,5   | 22,6   | 20,6   | 12,6        |
| Salla                  | 732  | 8,3  | 12,0   | 16,7   | 16,7   | 21,3   | 25,0        |
| Savukoski              | 742  | 30,0   | 23,3   | 23,3   | 20,0   |  |             |
| Simo                   | 751  |  |  |  | 37,2   | 27,9   | 16,3        |
| Sodankylä              | 758  | 48,6   | 13,4   | 5,1  | 10,3   | 12,6   | 9,9         |
| Tervola                | 845  |  | 24,3   | 12,2   | 25,7   | 8,1  | 25,7        |
| Tornio                 | 851  | 22,3   | 7,0  | 10,6   | 17,9   | 17,0   | 25,2        |
| Utsjoki                | 890  | 43,1   | 41,5   | 13,8   |  |  |             |
| Ylitornio              | 976  |  | 16,1   | 11,8   | 30,1   | 19,4   | 18,3        |
| <b>Pirkanmaa</b>       | <b>06</b>  | <b>9,3</b>   | <b>25,3</b>  | <b>16,3</b>  | <b>18,0</b>  | <b>16,1</b>  | <b>14,9</b> |



|                          | Kotihoidon<br>käyntejä 1–3<br>kertaa<br>kuukaudessa<br>(%) □ | Kotihoidon<br>käyntejä 4–9<br>kertaa<br>kuukaudessa<br>(%) | Kotihoidon<br>käyntejä<br>10–29 kertaa<br>kuukaudessa<br>(%) | Kotihoidon<br>käyntejä<br>30–59 kertaa<br>kuukaudessa<br>(%) | Kotihoidon<br>käyntejä<br>60–89 kertaa<br>kuukaudessa<br>(%) | Kotihoidon<br>käyntejä 90 tai<br>enemmän<br>kertaa<br>kuukaudessa<br>(%) |             |
|--------------------------|--|--|--|--|--|--|-------------|
| Akaa                     | 020  | 17,0   | 32,8   | 17,4   | 11,3   | 10,6   | 10,9        |
| Hämeenkyrö               | 108  | 30,1   | 18,6   | 16,4   | 15,3   | 13,1   | 6,6         |
| Ikaalinen                | 143  | 27,1   | 30,1   | 17,3   | 13,5   | 10,5   |             |
| Juupajoki                | 177  |  | 41,5   | 18,9   | 13,2   | 11,3   | 13,2        |
| Kangasala                | 211  | 8,0  | 23,7   | 17,1   | 16,0   | 15,5   | 19,7        |
| Kihniö                   | 250  | 20,0   | 20,0   | 8,3  | 8,3  | 11,7   | 31,7        |
| Lempäälä                 | 418  | 4,8  | 32,4   | 24,1   | 17,2   | 17,2   | 4,1         |
| Mänttä-Vilppula          | 508  | 12,4   | 17,5   | 12,9   | 14,7   | 16,6   | 25,8        |
| Nokia                    | 536  | 19,7   | 19,0   | 15,8   | 19,7   | 21,8   | 3,9         |
| Orivesi                  | 562  |  | 31,6   | 11,0   | 17,4   | 18,7   | 19,4        |
| Parkano                  | 581  |  | 15,6   | 21,1   | 22,7   | 22,7   | 14,8        |
| Pirkkala                 | 604  | 18,1   | 20,6   | 15,5   | 22,6   | 13,5   | 9,7         |
| Punkalaidun              | 619  |  | 26,9   | 25,0   | 21,2   | 15,4   | 11,5        |
| Pälkäne                  | 635  |  | 34,6   | 12,5   | 24,0   | 20,2   | 4,8         |
| Ruovesi                  | 702  | 10,6   | 19,1   | 13,5   | 23,4   | 24,1   | 9,2         |
| Sastamala                | 790  | 1,6  | 27,1   | 16,0   | 16,3   | 13,3   | 25,7        |
| Tampere                  | 837  | 6,6  | 24,8   | 17,0   | 18,0   | 15,9   | 17,8        |
| Urjala                   | 887  | 15,8   | 40,8   | 12,5   | 6,6  | 14,5   | 9,9         |
| Valkeakoski              | 908  | 5,6  | 15,2   | 15,2   | 32,6   | 22,2   | 9,3         |
| Vesilahti                | 922  | 9,7  | 33,9   | 17,7   | 11,3   | 9,7  | 17,7        |
| Virrat                   | 936  | 13,2   | 29,9   | 20,1   | 18,8   | 12,5   | 5,6         |
| Ylöjärvi                 | 980  | 5,3  | 37,7   | 10,7   | 21,3   | 15,2   | 9,8         |
| <b>Pohjanmaa</b>         | <b>15</b>  | <b>11,4</b>  | <b>18,9</b>  | <b>13,2</b>  | <b>19,5</b>  | <b>20,4</b>  | <b>16,6</b> |
| Isokyrö                  | 152  | 7,4  | 21,1   | 24,2   | 20,0   | 12,6   | 14,7        |
| Kaskinen                 | 231  | 34,5   |  | 20,7   |  | 27,6   |             |
| Korsnäs                  | 280  |  | 19,4   |  | 16,1   | 45,2   |             |
| Kristiinankaupunki       | 287  | 8,3  | 11,9   | 19,3   | 21,1   | 17,4   | 22,0        |
| Kruunupyö                | 288  | 32,0   | 23,3   | 10,7   | 11,3   | 13,3   | 9,3         |
| Laihia                   | 399  | 6,9  | 20,8   | 14,9   | 19,8   | 27,7   | 9,9         |
| Luoto                    | 440  |  | 18,8   | 12,5   | 18,8   | 29,2   | 12,5        |
| Maalathi                 | 475  |  | 19,1   | 4,5  | 15,5   | 24,5   | 33,6        |
| Mustasaari               | 499  |  | 19,7   | 10,6   | 19,7   | 23,1   | 25,0        |
| Närpiö                   | 545  | 6,1  | 16,8   | 10,6   | 17,3   | 33,0   | 16,2        |
| Pedersören kunta         | 599  |  | 19,5   | 17,8   | 26,3   | 21,2   | 11,9        |
| Pietarsaari              | 598  | 22,5   | 18,8   | 16,3   | 16,3   | 14,0   | 12,3        |
| Uusikaarlepyy            | 893  |  | 19,3   | 11,0   | 13,8   | 24,8   | 28,3        |
| Vaasa                    | 905  | 11,9   | 16,7   | 13,0   | 24,6   | 18,8   | 14,9        |
| Vöyri                    | 946  |  | 37,9   | 6,8  | 9,7  | 19,4   | 25,2        |
| <b>Pohjois-Karjala</b>   | <b>12</b>  | <b>13,2</b>  | <b>15,2</b>  | <b>12,7</b>  | <b>17,7</b>  | <b>16,7</b>  | <b>24,4</b> |
| Ilomantsi                | 146  | 15,4   | 8,5  | 10,8   | 21,5   | 15,4   | 28,5        |
| Joensuu                  | 167  | 18,4   | 13,9   | 10,5   | 19,8   | 17,5   | 20,0        |
| Juuka                    | 176  | 13,0   | 19,9   | 28,1   | 9,6  | 14,4   | 15,1        |
| Kitee                    | 260  | 14,6   | 25,0   | 10,7   | 11,3   | 11,0   | 27,4        |
| Kontiolahti              | 276  | 13,5   | 14,6   | 11,5   | 19,8   | 17,7   | 22,9        |
| Lieksa                   | 422  | 7,4  | 15,1   | 14,1   | 19,4   | 18,3   | 25,7        |
| Liperi                   | 426  | 8,6  | 8,6  | 10,8   | 20,1   | 13,7   | 38,1        |
| Nurmes                   | 541  | 12,0   | 16,3   | 11,6   | 15,5   | 15,0   | 29,6        |
| Outokumpu                | 309  | 4,6  | 8,5  | 11,8   | 19,0   | 23,5   | 32,7        |
| Polvijärvi               | 607  |  | 14,3   | 11,7   | 29,9   | 16,9   | 23,4        |
| Rääkkylä                 | 707  | 12,5   | 25,0   | 21,4   |  | 17,9   | 17,9        |
| Tohmajärvi               | 848  |  | 12,0   | 24,0   | 16,0   | 16,0   | 30,0        |
| Valtimo                  | 911  | 14,3   | 14,3   | 10,0   | 18,6   | 28,6   | 14,3        |
| <b>Pohjois-Pohjanmaa</b> | <b>17</b>  | <b>17,8</b>  | <b>13,6</b>  | <b>14,8</b>  | <b>19,8</b>  | <b>17,1</b>  | <b>16,9</b> |
| Alavieska                | 009  | 39,3   | 14,8   | 8,2  | 14,8   | 13,1   | 9,8         |
| Haapajärvi               | 069  | 8,0  | 12,6   | 16,1   | 17,2   | 14,9   | 31,0        |
| Haapavesi                | 071  | 7,0  | 13,2   | 23,3   | 23,3   | 20,2   | 13,2        |
| Hailuoto                 | 072  | 52,6   | 47,4   |  |  |  |             |
| Ii                       | 139  | 27,4   | 13,1   | 14,8   | 22,4   | 14,8   | 7,6         |
| Kalajoki                 | 208  | 40,7   | 7,4  | 8,1  | 9,8  | 10,9   | 23,2        |
| Kempele                  | 244  | 25,0   | 11,3   | 7,1  | 12,5   | 17,9   | 26,2        |
| Kuusamo                  | 305  | 7,7  | 14,1   | 20,4   | 19,7   | 17,6   | 20,4        |
| Kärsämäki                | 317  | 11,3   |  | 16,1   | 14,5   | 22,6   | 29,0        |
| Liminka                  | 425  |  | 15,9   | 20,3   | 24,6   | 17,4   | 15,9        |
| Merijärvi                | 483  | 48,5   |  |  | 21,2   |  |             |
| Muhos                    | 494  | 20,7   | 18,0   | 23,3   | 20,0   | 10,7   | 7,3         |
| Nivala                   | 535  | 23,5   | 18,9   | 11,5   | 18,4   | 13,4   | 14,3        |
| Oulainen                 | 563  | 14,3   | 9,3  | 23,6   | 30,0   | 14,3   | 8,6         |

|                     | Kotihoidon<br>käyntejä 1–3<br>kertaa<br>kuukaudessa<br>(%) □ | Kotihoidon<br>käyntejä 4–9<br>kertaa<br>kuukaudessa<br>(%) | Kotihoidon<br>käyntejä<br>10–29 kertaa<br>kuukaudessa<br>(%) | Kotihoidon<br>käyntejä<br>30–59 kertaa<br>kuukaudessa<br>(%) | Kotihoidon<br>käyntejä<br>60–89 kertaa<br>kuukaudessa<br>(%) | Kotihoidon<br>käyntejä 90 tai<br>enemmän<br>kertaa<br>kuukaudessa<br>(%) |             |
|---------------------|--|--|--|--|--|--|-------------|
| Oulu                | 564  | 9,7  | 11,5   | 16,4   | 22,2   | 22,7   | 17,3        |
| Pudasjärvi          | 615  | 23,2   | 12,0   | 10,8   | 15,1   | 13,1   | 25,9        |
| Pyhäjoki            | 625  | 21,0   | 21,0   | 14,8   | 12,3   | 13,6   | 17,3        |
| Pyhäjärvi           | 626  | 17,2   | 10,9   | 24,2   | 29,7   | 14,1   | 3,9         |
| Pyhäntä             | 630  |  |  |  | 22,0   | 29,3   | 39,0        |
| Raahe               | 678  | 18,7   | 20,8   | 12,2   | 22,2   | 14,7   | 11,5        |
| Reisjärvi           | 691  | 13,1   |  | 29,5   | 32,8   | 16,4   |             |
| Sievi               | 746  | 34,1   | 11,0   | 11,0   | 19,5   | 13,4   | 11,0        |
| Siikajoki           | 748  | 14,8   | 27,0   | 14,8   | 13,1   | 8,2  | 22,1        |
| Siikalatva          | 791  | 22,4   | 14,7   | 10,9   | 12,8   | 16,7   | 22,4        |
| Taivalkoski         | 832  | 64,4   | 23,3   |  | 9,6  |  |             |
| Tyrnävä             | 859  |  | 28,3   | 13,2   | 26,4   | 20,8   | 9,4         |
| Utajärvi            | 889  | 14,4   | 10,0   | 10,0   | 17,8   | 12,2   | 35,6        |
| Vaala               | 785  | 22,4   | 11,2   | 5,6  | 16,0   | 13,6   | 31,2        |
| Ylivieska           | 977  | 27,4   | 15,3   | 17,2   | 16,7   | 9,8  | 13,5        |
| <b>Pohjois-Savo</b> | <b>11</b>  | <b>11,0</b>  | <b>10,8</b>  | <b>12,7</b>  | <b>20,9</b>  | <b>21,0</b>  | <b>23,6</b> |
| Iisalmi             | 140  | 22,0   | 16,7   | 13,1   | 16,2   | 19,1   | 12,9        |
| Kaavi               | 204  | 11,4   | 28,6   | 7,1  | 18,6   | 27,1   | 7,1         |
| Keitele             | 239  | 39,7   |  |  | 19,0   | 19,0   | 13,8        |
| Kiuruvesi           | 263  | 6,9  | 7,5  | 9,4  | 19,5   | 21,4   | 35,2        |
| Kuopio              | 297  | 2,5  | 7,2  | 11,2   | 20,7   | 23,3   | 35,0        |
| Lapinlahti          | 402  |  | 12,1   | 13,2   | 22,5   | 29,7   | 22,0        |
| Leppävirta          | 420  |  | 14,4   | 12,5   | 23,1   | 22,5   | 26,3        |
| Pielavesi           | 595  | 25,0   | 9,5  |  | 14,7   | 16,4   | 33,6        |
| Rautalampi          | 686  | 6,8  | 18,6   | 9,3  | 26,3   | 22,9   | 16,1        |
| Rautavaara          | 687  | 21,0   | 11,1   | 8,6  | 22,2   | 22,2   | 14,8        |
| Siilinjärvi         | 749  | 6,2  | 15,8   | 22,4   | 22,4   | 15,8   | 17,4        |
| Sonkajärvi          | 762  | 26,3   | 14,6   | 9,5  | 16,8   | 14,6   | 18,2        |
| Suonenjoki          | 778  | 27,5   | 8,4  | 11,8   | 23,0   | 19,7   | 9,6         |
| Tervo               | 844  | 35,8   | 10,4   |  | 10,4   | 20,9   | 16,4        |
| Tuusniemi           | 857  |  |  |  | 23,1   | 30,8   | 32,7        |
| Varkaus             | 915  | 10,2   | 8,6  | 26,6   | 29,0   | 14,5   | 11,0        |
| Vesanto             | 921  | 26,7   | 16,3   | 8,1  | 17,4   | 16,3   | 15,1        |
| Vieremä             | 925  | 21,2   | 7,6  |  | 16,7   | 30,3   | 19,7        |
| <b>Päijät-Häme</b>  | <b>07</b>  | <b>7,5</b>   | <b>13,0</b>  | <b>10,1</b>  | <b>26,8</b>  | <b>22,4</b>  | <b>20,1</b> |
| Asikkala            | 016  | 8,8  | 12,0   | 6,4  | 22,4   | 29,6   | 20,8        |
| Hartola             | 081  |  | 11,8   |  | 29,4   | 37,3   | 15,7        |
| Heinola             | 111  | 24,4   | 15,4   | 12,4   | 17,5   | 20,1   | 10,3        |
| Hollola             | 098  | 2,9  | 16,8   | 19,2   | 26,9   | 17,8   | 16,3        |
| Kärkölä             | 316  |  |  |  | 40,0   | 27,5   | 17,5        |
| Lahti               | 398  | 3,8  | 12,9   | 8,1  | 29,7   | 22,6   | 22,9        |
| Orimattila          | 560  | 10,4   |  | 10,4   | 26,9   | 26,9   | 22,4        |
| Padasjoki           | 576  | 20,0   | 8,6  | 20,0   | 21,4   | 17,1   | 12,9        |
| Sysmä               | 781  | 15,8   | 15,8   | 12,6   | 15,8   | 16,8   | 23,2        |
| <b>Satakunta</b>    | <b>04</b>  | <b>14,1</b>  | <b>23,2</b>  | <b>16,0</b>  | <b>20,5</b>  | <b>16,7</b>  | <b>9,5</b>  |
| Eura                | 050  | 11,3   | 13,1   | 14,4   | 27,9   | 21,2   | 12,2        |
| Eurajoki            | 051  | 15,8   | 21,8   | 9,9  | 22,8   | 21,8   | 7,9         |
| Harjavalta          | 079  | 18,6   | 28,0   | 18,6   | 21,2   | 12,7   |             |
| Honkajoki           | 099  | 31,9   | 17,0   | 10,6   | 21,3   | 10,6   |             |
| Huittinen           | 102  | 19,5   | 28,2   | 13,7   | 16,0   | 12,6   | 9,9         |
| Jämijärvi           | 181  | 18,8   | 34,4   | 21,9   |  |  |             |
| Kankaanpää          | 214  | 16,3   | 23,1   | 14,3   | 20,4   | 15,6   | 10,2        |
| Karvia              | 230  | 19,7   | 26,2   | 13,1   | 14,8   | 21,3   |             |
| Kokemäki            | 271  | 19,7   | 22,5   | 14,0   | 19,1   | 15,7   | 9,0         |
| Merikarvia          | 484  | 7,5  | 18,8   | 18,8   | 22,5   | 22,5   | 10,0        |
| Nakkila             | 531  | 23,2   | 36,2   | 14,5   | 14,5   | 7,2  |             |
| Pomarkku            | 608  | 15,2   | 28,3   | 23,9   | 13,0   | 13,0   |             |
| Pori                | 609  | 10,4   | 24,2   | 19,0   | 24,1   | 15,6   | 6,5         |
| Rauma               | 684  | 16,3   | 16,3   | 14,7   | 15,4   | 19,2   | 18,1        |
| Siikainen           | 747  |  | 35,3   | 14,7   |  | 17,6   | 14,7        |
| Säkylä              | 783  |  | 35,5   | 11,3   | 23,4   | 21,0   | 5,6         |
| Ulvila              | 886  | 11,9   | 26,9   | 16,4   | 19,4   | 17,9   | 7,5         |
| <b>Uusimaa</b>      | <b>01</b>  | <b>11,7</b>  | <b>23,0</b>  | <b>13,4</b>  | <b>21,6</b>  | <b>18,7</b>  | <b>11,7</b> |
| Askola              | 018  | 34,4   | 17,2   | 8,6  | 10,8   | 15,1   | 14,0        |
| Espoo               | 049  | 14,6   | 22,0   | 16,8   | 19,6   | 17,2   | 9,7         |
| Hanko               | 078  |  | 21,0   | 11,3   | 25,8   | 21,8   | 18,5        |
| Helsinki            | 091  | 9,2  | 23,7   | 10,9   | 22,2   | 21,7   | 12,3        |

|                        | Kotihoidon<br>käyntejä 1–3<br>kertaa<br>kuukaudessa<br>(%) □ | Kotihoidon<br>käyntejä 4–9<br>kertaa<br>kuukaudessa<br>(%) | Kotihoidon<br>käyntejä<br>10–29 kertaa<br>kuukaudessa<br>(%) | Kotihoidon<br>käyntejä<br>30–59 kertaa<br>kuukaudessa<br>(%) | Kotihoidon<br>käyntejä<br>60–89 kertaa<br>kuukaudessa<br>(%) | Kotihoidon<br>käyntejä 90 tai<br>enemmän<br>kertaa<br>kuukaudessa<br>(%) |             |
|------------------------|--|--|--|--|--|--|-------------|
| Hyvinkää               | 106  | 6,0  | 19,4   | 17,8   | 21,5   | 19,6   | 15,7        |
| Inkoo                  | 149  | 19,6   | 21,4   | 17,9   | 19,6   |  | 14,3        |
| Järvenpää              | 186  | 19,5   | 17,9   | 11,6   | 18,6   | 15,1   | 17,2        |
| Karkkila               | 224  | 12,3   | 25,3   | 11,0   | 17,1   | 17,8   | 16,4        |
| Kauniainen             | 235  | 15,2   | 21,2   | 18,2   | 15,2   | 18,2   |             |
| Kerava                 | 245  | 8,3  | 25,2   | 17,0   | 26,5   | 17,8   | 5,2         |
| Kirkkonummi            | 257  | 11,5   | 28,8   | 14,8   | 23,9   | 14,0   | 7,0         |
| Lapinjärvi             | 407  | 16,7   | 20,8   | 25,0   | 12,5   | 10,4   | 14,6        |
| Lohja                  | 444  | 5,1  | 19,7   | 14,4   | 26,2   | 20,0   | 14,6        |
| Loviisa                | 434  | 11,9   | 22,6   | 10,1   | 22,3   | 17,2   | 16,0        |
| Myrskylä               | 504  |  |  |  | 35,0   |  |             |
| Mäntsälä               | 505  | 15,0   | 23,4   | 9,4  | 15,4   | 19,6   | 17,1        |
| Nurmijärvi             | 543  | 5,2  | 27,8   | 18,8   | 22,2   | 18,8   | 7,1         |
| Pornainen              | 611  | 20,8   | 18,8   |  | 16,7   | 16,7   | 18,8        |
| Porvoo                 | 638  | 9,5  | 18,0   | 13,6   | 22,1   | 20,4   | 16,5        |
| Raasepori              | 710  | 8,6  | 27,9   | 12,2   | 19,1   | 17,5   | 14,6        |
| Sipoo                  | 753  | 20,3   | 22,0   | 11,9   | 16,4   | 15,3   | 14,1        |
| Siuntio                | 755  | 9,4  | 18,9   | 17,0   | 30,2   | 18,9   |             |
| Tuusula                | 858  | 5,6  | 14,1   | 17,8   | 33,8   | 15,0   | 13,6        |
| Vantaa                 | 092  | 23,9   | 24,4   | 20,0   | 20,9   | 8,4  | 2,5         |
| Vihti                  | 927  | 8,6  | 23,9   | 12,4   | 19,6   | 20,6   | 14,8        |
| <b>Varsinais-Suomi</b> | <b>02</b>  | <b>10,1</b>  | <b>25,7</b>  | <b>15,8</b>  | <b>20,0</b>  | <b>17,3</b>  | <b>11,2</b> |
| Aura                   | 019  |  | 30,9   | 10,9   | 20,0   | 20,0   | 10,9        |
| Kaarina                | 202  | 25,3   | 27,1   | 19,8   | 13,8   | 9,6  | 4,4         |
| Kemiönsaari            | 322  |  | 44,5   | 11,0   | 19,7   | 16,2   | 8,7         |
| Koski                  | 284  |  |  | 21,4   | 26,2   | 23,8   | 21,4        |
| Kustavi                | 304  |  | 36,8   |  |  |  | 26,3        |
| Laitila                | 400  | 4,8  | 9,7  | 25,8   | 25,0   | 25,0   | 9,7         |
| Lieto                  | 423  | 23,3   | 26,4   | 17,4   | 17,8   | 10,9   | 4,3         |
| Loimaa                 | 430  | 7,4  | 27,6   | 9,5  | 20,0   | 21,3   | 14,2        |
| Marttila               | 480  |  | 25,7   | 14,3   | 25,7   | 22,9   |             |
| Masku                  | 481  | 25,3   | 24,0   | 24,0   | 22,7   |  |             |
| Mynämäki               | 503  | 13,3   | 31,0   | 33,6   | 17,7   | 4,4  |             |
| Naantali               | 529  | 24,1   | 24,5   | 11,1   | 15,3   | 17,6   | 7,4         |
| Nousiainen             | 538  |  | 38,9   | 27,8   | 27,8   |  |             |
| Oripää                 | 561  | 18,0   | 26,0   | 10,0   | 12,0   | 24,0   | 10,0        |
| Paimio                 | 577  | 9,2  | 30,8   | 10,8   | 20,8   | 20,8   | 7,5         |
| Parainen               | 445  | 12,5   | 26,3   | 16,5   | 12,1   | 18,3   | 14,3        |
| Pyhäranta              | 631  | 28,6   | 21,4   |  |  |  | 17,9        |
| Pöytyä                 | 636  | 6,5  | 32,6   | 21,0   | 19,6   | 14,5   | 5,8         |
| Raisio                 | 680  |  | 15,0   | 21,2   | 22,3   | 24,8   | 15,7        |
| Rusko                  | 704  |  | 18,4   | 34,7   | 20,4   | 14,3   |             |
| Salo                   | 734  | 16,7   | 22,1   | 15,9   | 19,5   | 17,2   | 8,5         |
| Sauvo                  | 738  | 30,9   | 13,2   | 17,6   | 19,1   | 14,7   |             |
| Somero                 | 761  | 19,2   | 16,5   | 15,8   | 14,6   | 17,7   | 16,2        |
| Taivassalo             | 833  |  | 45,9   |  | 44,3   |  |             |
| Turku                  | 853  | 3,7  | 27,0   | 13,9   | 21,9   | 19,1   | 14,3        |
| Uusikaupunki           | 895  | 4,3  | 28,0   | 22,8   | 21,7   | 12,2   | 11,0        |
| Vehmaa                 | 918  | 90,6   |  |  |  |  |             |
| <b>Ahvenanmaa</b>      | <b>21</b>  | <b>25,0</b>  | <b>22,3</b>  | <b>19,2</b>  | <b>16,5</b>  | <b>7,6</b>   | <b>9,4</b>  |
| Brändö                 | 035  |  | 55,6   |  |  |  |             |
| Finström               | 060  | 26,4   | 22,6   | 11,3   | 22,6   | 11,3   |             |
| Föglö                  | 062  | 90,9   |  |  |  |  |             |
| Geta                   | 065  |  |  | 50,0   |  |  |             |
| Hammarland             | 076  | 55,0   |  |  |  |  |             |
| Jomala                 | 170  |  |  | 44,7   | 21,1   |  |             |
| Kumlinge               | 295  |  |  |  |  |  | 55,6        |
| Kökar                  | 318  | 50,0   |  |  | 25,0   |  |             |
| Lemland                | 417  | 62,5   |  |  |  |  |             |
| Maarianhamina          | 478  | 18,1   | 24,4   | 22,8   | 16,6   | 9,8  | 8,3         |
| Saltvik                | 736  | 24,1   | 48,3   |  |  |  |             |
| Vårdö                  | 941  | 23,8   |  |  |  |  | 66,7        |

# Laatuseloste (SVT)

## Kotihoidon laskenta 30.11.

### Tilastotietojen relevanssi

Terveyden ja hyvinvoinnin laitoksen (THL) keräämä kotihoidon laskenta -aineisto sisältää tietoja vuosittain 30. marraskuuta säännöllisen kotihoidon piirissä olleiden asiakkaiden määrästä, kotihoidon tukipalveluja saaneista ja omaishoidon tuen saajista. Kotihoidon laskenta tehtiin joka toinen vuosi (vuosina 1999, 2001, 2003, 2005) vuoteen 2005 saakka. Vuodesta 2007 lähtien laskenta on tehty vuosittain marraskuussa. Lukuihin sisältyvät sekä kuntien, kuntayhtymien että yksityisten palveluntuottajien asiakkaat.

Tiedot on tarkoitettu sosiaali- ja terveydenhuollon kunnallisille ja yksityisille palveluntuottajille, kuntien ja kaupunkien viranomaisille, sekä suunnittelijoille ja tutkijoille.

Tietojen keruu perustuu lakiin Terveyden ja hyvinvoinnin laitoksesta (668/2008) ja lakiin Sosiaali- ja terveysalan tutkimus- ja kehittämiskeskuksen tilastotoimesta (409/2001).

### Menetelmäkuvaus

Kotihoidon laskentatiedot kerätään kuntien, kuntayhtymien ja yksityisten palveluntuottajien asiakkaista. Laskenta tehdään vuosittain marraskuun 30. päivän tilanteen mukaisesti. Marraskuu on valittu vuoden loppua kuvaavaksi ajankohdaksi, koska sen katsotaan olevan kausivaihtelujen kannalta neutraali kuukausi, johon esimerkiksi lomakaudet eivät vaikuta kuten joulukuuhun.

Kotihoidon laskenta tehdään asiakkaista:

- joilla on 30.11. voimassa oleva palvelu- ja hoitosuunnitelma (sosiaalihuollon tai sosiaali- ja terveydenhuollon yhteinen tai terveydenhuollon kotisairaanhoidon hoitosuunnitelma).
- jotka muuten (ilman palvelu- ja hoitosuunnitelmaa) saavat säännöllisesti kotipalvelua, kotisairaanhoidoa tai päiväsaaralpalveluja ja heillä on toteutunut vähintään yksi käynti jokaisella marraskuun viikolla.
- jotka käyvät marraskuussa vähintään kerran viikossa vanhusten hoidollisessa päivähoitossa. Mukaan ei oteta päiväkeskustoimintaa eikä päiväkeskusten antamaa viriketoimintaa (kuten askartelu) saavia.
- jotka saavat omaishoidon tukea, vaikka eivät saisikaan palveluja kotiin.

Mukaan otetaan säännöllisten palvelujen piirissä olevat asiakkaat, vaikka he eivät saisikaan palveluja juuri laskentapäivänä. Laskentaan ei kuitenkaan oteta mukaan henkilöitä, jotka ovat laskentapäivänä laitoshoidossa tai asumispalvelujen piirissä, vaikka heillä olisi palvelu- ja hoitosuunnitelma voimassa.

Kotihoidon laskennan tiedot kerätään sosiaali- ja terveydenhuollon hoitoilmoitusjärjestelmässä (Hilmo) asiakaskohtaisesti. Kotihoidon laskennan tietosisältö on yhtenevä muun Hilmo-tietosisällön kanssa. Kotihoidon laskennassa kysytään muutamia lisätietoja saaduista palveluista.

Kotihoidon laskennassa asiakkaasta ilmoitetaan seuraavat tiedot:

- palveluntuottaja
- asiakkaan perustiedot (henkilötunnus, kotikunta, palveluala, vakituinen asumismuoto)
- hoidon alkamistiedot (hoitosuhteen aloittamispäivä, aikaisempi hoitopaikka, hoidon aloittamisen eli hoitoon tulon syy)
- hoitotiedot (diagnoosit, hoidon tarve laskentahetkellä, asiakkaan tarkoituksenmukainen hoitopaikka)
- asumista haittaavat tekijät
- viimeisen kuukauden aikana saadut palvelut (kotihoito, tukipalvelut, omaishoidon tuki, muu tuki)

Kotihoidon laskentatiedot toimitetaan peräkkäistiedostoina SSL-suojattua verkkopalvelua käyttäen tai lomakkeilla. Tiedot tallennetaan sähköisessä muodossa THL:n ylläpitämään sosiaalihuollon hoitoilmoitusrekisteriin (668/2008 § 2 ja 409/2001).

## Tietojen oikeellisuus ja tarkkuus

Tiedot ovat oikeita, jos tiedonantajat ovat antaneet ne oikein ja aineiston laatu riippuu hyvin pitkälti käyttäjien kirjausten oikeellisuudesta. Hoitoilmoitusrekisterissä ilmenevät virheet pyritään korjaamaan normaalin rekisterin kokoamis- ja ylläpitomenettelyn yhteydessä heti kun virhe havaitaan. Virheellisiksi tai puutteellisiksi todetut ilmoitukset palautetaan yleensä ao. tietojen lähettäjälle korjattaviksi. Tilastoa muodostettaessa ei kuitenkaan voida korjata kaikkia tietoja. On huomioitava, että vaikka tiedonkeruu ohjeistetaan toteutettavaksi siten, että laskentaan ilmoitetaan ilman palvelu- ja hoitosuunnitelmaa olevat asiakkaat vain silloin, jos heillä toteutuu vähintään yksi käynti jokaisella marraskuun viikolla, tilastoaineistossa ei kuitenkaan voida eritellä sitä, millä viikoilla käynnit ovat toteutuneet.

## Julkaistujen tietojen ajantasaisuus ja oikea-aikaisuus

THL tuottaa vuosittain ennakkotiedot ja tilastoraportin kotihoidon laskenta -aineistosta. Tilastoraportin lisäksi kotihoidon tietoja raportoidaan loka-marraskuussa yhdessä sosiaalihuollon laitos- ja asumispalveluiden tietojen kanssa. Kotihoidon tiedot kerätään marraskuulta ja tilastoraportti julkaistaan kesäkuussa. Aineisto pyritään saamaan mahdollisimman kattavaksi. Toistuva puuttuvien tietojen karhuaminen vaikuttaa ratkaisevasti tietojen julkaisuajankohtaan.

## Tietojen saatavuus ja läpinäkyvyys/selkeys

Tilastoraportti julkaistaan THL:n verkkosivulla osoitteessa [www.thl.fi/tilastot/kotihoido](http://www.thl.fi/tilastot/kotihoido). Kotihoidon kuntakohtaisia tilastotietoja voi poimia Tilasto- ja indikaattoripankki Sotkanetistä osoitteesta [www.sotkanet.fi](http://www.sotkanet.fi). Sotkanetin tietoja on mahdollista tarkastella aikasarjana vuodesta 1995 lähtien. Sotkanetissä tiedot on ilmoitettu voimassa olevalla kuntajaolla.

## Tilastojen vertailukelpoisuus

Kotihoidon laskenta -aineistoon on kerätty tietoja vuodesta 1995 lähtien. Tietosisältöön on tänä aikana tehty pienehköjä muutoksia, mutta oleellisin tietosisältö on pysynyt lähes samana tietojen kuvatessa palvelujen tuottajaa, asiakasta, asiakkaaksi (hoitoon) tuloa sekä asiakkaan saamaa hoitoa ja palveluja.

Vuoden 2011 tilastoraportissa säännöllisen kotihoidon piiriin laskettavien henkilöiden tietoja analysoitaessa havaittiin, että aiempien vuosien tilastoraporteissa on säännöllisen kotihoidon asiakkaiksi poimittunut henkilöitä, joilla on ilman palvelu- ja hoitosuunnitelmaa ollut vain 1–3 kotihoidon käyntiä marraskuun aikana. Vuoden 2011 aineistolla tehdyssä tarkastelussa aikaisempien vuosien poiminnan perusteella aineistoon olisi tullut mukaan 596 henkilöä, joiden ei kotihoidon laskennan määritysten mukaan kuuluisi sisältyä kotihoidon laskennan piiriin. Poimintavirhe on korjattu vuoden 2011 tilastoraportista lähtien. Myös Sotkanetin aikasarjatiedot on korjattu menetelmäkuvauksen mukaisiksi. Kotihoidon asiakkaista ja käynneistä saatavilla tietoja myös Perusterveydenhuollon ja suun terveydenhuollon avohoitokäynneistä 2017 -raportista [http://www.julkari.fi/bitstream/handle/10024/136379/Tr14\\_18.pdf?sequence=1&isAllowed=y](http://www.julkari.fi/bitstream/handle/10024/136379/Tr14_18.pdf?sequence=1&isAllowed=y).

## Selkeys ja eheys/yhtenäisyys

Tietojen kattavuus on kuntien osalta lähes 100 prosenttia. Yksityisten palveluntuottajien kattavuus on noin 85 prosenttia. Osa yksityisten ostopalveluna tuottamista palvelusta sisältyy kuntien ilmoittamiin tietoihin, joten ne eivät erotu kuntien tuottamasta palvelusta.

Aineisto sisältää koko maan kattavasti tiedot säännöllisen kotihoidon asiakkaista. Muiden asiakkaiden osalta kattavuus vaihtelee, sillä kotipalvelun tukipalvelujen asiakkaat ja omaishoidon tuen saajat ilmoitetaan vaihtelevasti. Omaishoidon tuen saajista kerätään myös tietoa Kuntien ja kuntayhtymien talous- ja toimintatilastossa. Kotihoidon laskenta aineistosta puuttuu noin 30 prosenttia omaishoidon asiakkaista verrattuna Kuntien toimintatilastoon ilmoitettujen asiakkaiden määrään.

Tiedot esitetään asiakkaan saaman palvelun ja kotikunnan mukaan. Säännöllisen kotihoidon (kotipalvelun ja kotisairaanhoidon) asiakkaat esitetään käyntimäärän ja iän mukaan.

## Vuoden 2017 tilaston erityiskysymykset

THL on julkaissut vuosina 2016, 2017 ja 2018 ennakkotiedot kotihoidon laskennasta. Maaliskuussa 2018 julkaistuissa tilastovuoden 2017 ennakkotiedoissa oli mukana 6.3.2018 mennessä toimitetut tiedot, eikä tietoja saatu kaikilta tietojen toimittajilta. Ennakkotiedoissa julkaistiin muutama keskeinen muuttuja.

Lopullisten kotihoidon tilastotietojen ja ennakkotietojen kokonaismäärien erot näkyvät muuttujittain oheisesta taulukosta. Tilastovuoden 2017 ennakkotietojen säännöllisen kotihoidon asiakasmäärä oli 1 565 henkilöä pienempi kuin lopullinen asiakasmäärä (2,1 prosenttia).<sup>1)</sup> Isoimmat erot johtuivat puuttuvista kuntatiedoista (8 kuntaa).

1) Korjattu 12.3.2019. Aiemmin julkaistu virheellinen tieto oli 4 807 ja 6,5 prosenttia.

|                   | Säännöllisen kotihoidon asiakkaat marraskuussa 2017 |               |              |                   |                 |               |              |             |             |            |  |
|-------------------|---|---------------|--------------|-------------------|-----------------|---------------|--------------|-------------|-------------|------------|--|
|                   | Yht.  |               |              | muutos, %<br>yht. | 75 v. asiakkaat |               |              | % 75 v.     |             |            |  |
|                   | Lopulliset  | Ennakot**     | Erotus       |                   | Lopulliset      | Ennakot       | Erotus       | Lopulliset  | Ennakot*    | Erotus     |  |
| <b>Koko maa</b>   | <b>73 804</b>                                       | <b>72 239</b> | <b>1 565</b> | <b>2,1</b>        | <b>56 669</b>   | <b>54 930</b> | <b>1 739</b> | <b>11,3</b> | <b>10,9</b> | <b>0,4</b> |  |
| Uusimaa           | 14 985  | 14 841        | 144          | 1,0               | 11 335          | 11 180        | 155          | 10,1        | 9,9         | 0,2        |  |
| Varsinais-Suomi   | 7 126   | 6 983         | 143          | 2,0               | 5 506           | 5 318         | 188          | 11,9        | 11,5        | 0,4        |  |
| Satakunta         | 3 185   | 3 189         | -4           | -0,1              | 2 443           | 2 414         | 29           | 9,7         | 9,6         | 0,1        |  |
| Kanta-Häme        | 2 570   | 2 652         | -82          | -3,2              | 2 031           | 2 066         | -35          | 11,5        | 11,7        | -0,2       |  |
| Pirkanmaa         | 6 776   | 6 724         | 52           | 0,8               | 5 310           | 5 251         | 59           | 11,5        | 11,3        | 0,2        |  |
| Päijät-Häme       | 2 099   | 1 708         | 391          | 18,6              | 1 630           | 1 322         | 308          | 7,7         | 6,2         | 1,5        |  |
| Kymenlaakso       | 2 495   | 2 497         | -2           | -0,1              | 1 806           | 1 778         | 28           | 8,9         | 8,7         | 0,2        |  |
| Etelä-Karjala     | 2 221   | 2 153         | 68           | 3,1               | 1 774           | 1 678         | 96           | 11,6        | 10,9        | 0,7        |  |
| Etelä-Savo        | 3 321   | 3 152         | 169          | 5,1               | 2 553           | 2 386         | 167          | 13,4        | 12,5        | 0,9        |  |
| Pohjois-Savo      | 3 874   | 3 706         | 168          | 4,3               | 2 880           | 2 754         | 126          | 11,2        | 10,7        | 0,5        |  |
| Pohjois-Karjala   | 2 778   | 2 723         | 55           | 2,0               | 2 136           | 2 097         | 39           | 12,3        | 12,1        | 0,2        |  |
| Keski-Suomi       | 4 213   | 4 187         | 26           | 0,6               | 3 102           | 3 057         | 45           | 11,7        | 11,5        | 0,2        |  |
| Etelä-Pohjanmaa   | 3 969   | 3 807         | 162          | 4,1               | 3 156           | 2 986         | 170          | 15,4        | 14,6        | 0,8        |  |
| Pohjanmaa         | 2 740   | 2 778         | -38          | -1,4              | 2 175           | 2 182         | -7           | 11,8        | 11,8        | 0,0        |  |
| Keski-Pohjanmaa   | 833   | 836           | -3           | -0,4              | 623             | 616           | 7            | 9,6         | 9,5         | 0,1        |  |
| Pohjois-Pohjanmaa | 5 834   | 5 760         | 74           | 1,3               | 4 519           | 4 393         | 126          | 13,9        | 13,5        | 0,4        |  |
| Kainuu            | 1 335   | 1 301         | 34           | 2,5               | 1 069           | 1 019         | 50           | 12,2        | 11,6        | 0,6        |  |
| Lappi             | 3 002   | 2 992         | 10           | 0,3               | 2 298           | 2 272         | 26           | 12,3        | 12,2        | 0,1        |  |
| Ahvenanmaa        | 448   | 250           | 198          | 44,2              | 323             | 161           | 162          | 11,9        | 5,9         | 6,0        |  |

\*Ennakkotietojen väestösuhteutuksessa käytettiin Tilastokeskuksen ennakkoväkilukua.

\*\*Tieto koko maan osalta korjattu korjattu 12.3.2019. Aikaisemmin julkaistu virheellinen tieto oli 4 807 ja 6,5 %.