



11.6.2018

## Alkoholijuomien matkustajatuontikysely (toukokuu 2017 – huhtikuu 2018)

### Päälöydökset

- Suomalaiset matkustajat toivat ulkomailta 61,8 miljoonaa litraa alkoholijuomia toukokuun 2017 ja huhtikuun 2018 välillä.
- Sataprosenttiseksi alkoholiksi muunnettuna määrä oli 6,4 miljoonaa litraa.
- Alkoholijuomien matkustajatuonti väheni sataprosenttiseksi alkoholiksi muunnettuna 23,1 prosenttia edelliseen vastaavaan 12 kuukauden ajanjaksoon verrattuna.
- Kaikkien alkoholijuomaryhmien matkustajatuonti väheni.

### Alkoholin matkustajatuonti on vähentynyt viimeisen 12 kuukauden aikana

Suomalaiset matkustajat toivat ulkomailta yhteensä 61,8 miljoonaa litraa alkoholijuomia toukokuun 2017 ja huhtikuun 2018 välillä. Sataprosenttiseksi alkoholiksi muunnettuna alkoholin matkustajatuonti väheni 23,1 prosentilla 6,4 miljoonaan litraan.

Matkustajat toivat maahan panimotuotteita 45,0 miljoonaa litraa vuoden 2017 toukokuusta vuoden 2018 huhtikuuhun kestäneen raportointijakson aikana. Kaikkiaan panimotuotteiden matkustajatuonti väheni 22,0 prosenttia edelliseen 12 kuukauden raportointijaksoon verrattuna. Mietoja viinejä matkustajat toivat 9,5 miljoonaa litraa ja väkeviä alkoholijuomia 6,0 miljoonaa litraa.

Matkustajatuonti väheni kaikissa juomaryhmissä. (Taulukko 1).

**Taulukko 1. Alkoholijuomien matkustajatuonti juomaryhmittäin toukokuu 2016–huhtikuu 2017 sekä toukokuu 2017–huhtikuu 2018, miljoonaa litraa**

Juomaryhmä	5/2016–4/2017 milj. litraa	5/2017–4/2018 milj. litraa	Muutos (%)
Oluet	35,8	28,9	-19,3
Siiderit	8,5	6,2	-27,9
Long drink -juomat	13,4	10,0	-25,6
Miedot viinit	11,6	9,5	-18,0
Välituotteet (väkevöidyt viinit ja juomasekoitukset)	2,3	1,3	-42,1
Väkevät alkoholijuomat	7,8	6,0	-23,5
<b>Alkoholijuomien tuonti yhteensä</b>	<b>79,4</b>	<b>61,8</b>	<b>-22,2</b>
<b>Alkoholin tuonti yhteensä (100 % alkoholina)</b>	<b>8,3</b>	<b>6,4</b>	<b>-23,1</b>

Thomas Karlsson  
[etunimi.sukunimi@thl.fi](mailto:etunimi.sukunimi@thl.fi)

Marke Jääskeläinen  
[etunimi.sukunimi@thl.fi](mailto:etunimi.sukunimi@thl.fi)

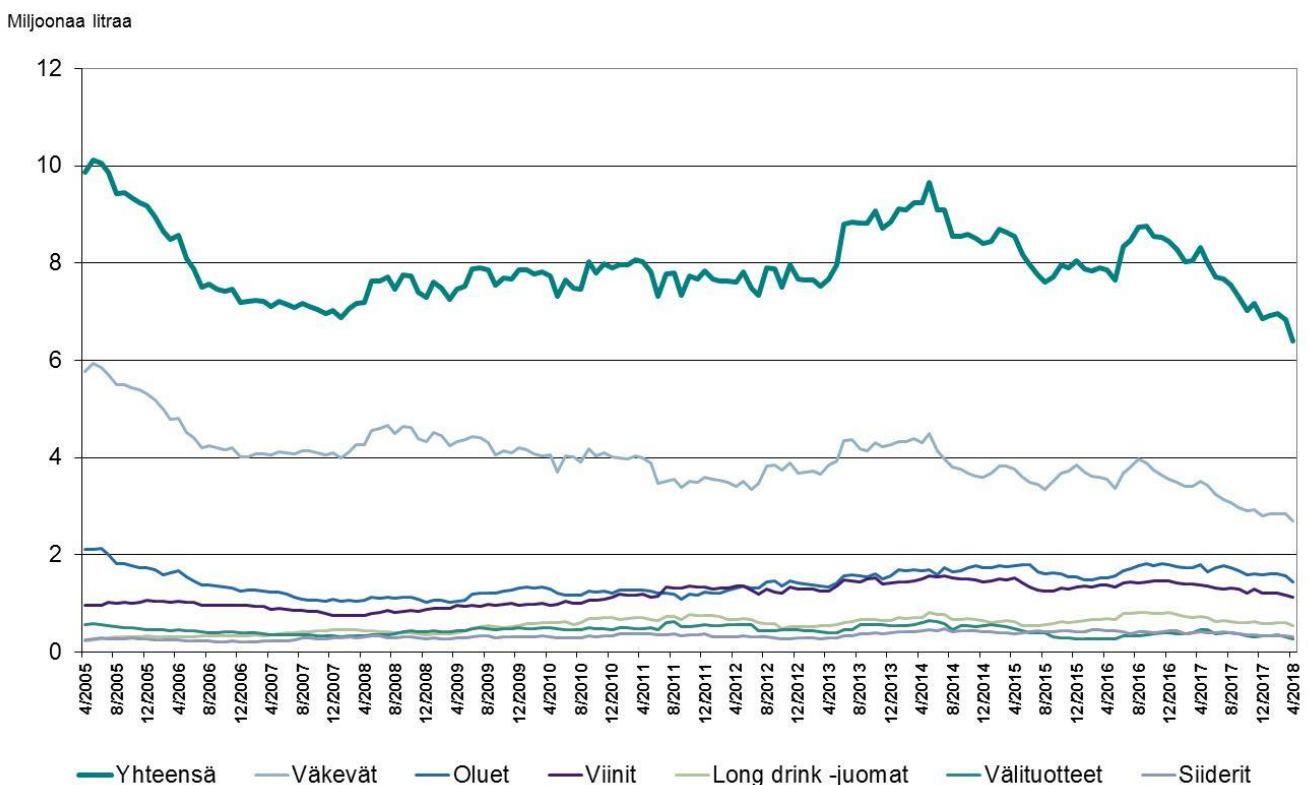


## Alkoholijuomien matkustajatuonti väheni

Raportointijakson aikana, eli toukokuun 2017 ja huhtikuun 2018 välisenä aikana, suomalaiset matkustajat toivat Suomeen 61,8 miljoonaa litraa alkoholijuomia eli 22,2 prosenttia vähemmän kuin edeltävän 12 kuukauden mittaisen raportointijakson aikana. Sataprosenttiseksi alkoholiksi muunnettuna alkoholin matkustajatuonti väheni 23,1 prosentilla 8,7 miljoonasta litrasta 6,4 miljoonaan litraan. Luku on mittaushistorian alhaisin sen jälkeen, kun tiedonkeruu aloitettiin tällä menetelmällä vuonna 2004 (Kuvio 1).

Matkustajatuonti väheni prosentuaalisesti eniten välituotteissa (eli väkevöidyissä viineissä ja juomasekoituksissa) (-42,1 %) ja siidereissä (-27,9 %). Yhteensä panimotuotteiden (oluet, siiderit ja long drink -juomat) tuonti väheni 22 prosenttia 57,7 miljoonasta litrasta 45,0 miljoonaan litraan. Matkustajatuonti väheni kaikissa juomaryhmissä.

**Kuvio 1. Matkustajatuonnin kehitys juomaryhmittäin 12 kuukauden liukuvana summana huhtikuusta 2005 huhtikuuhun 2018, miljoonaa litraa 100-prosenttista alkoholia**



Matkustajien maahantuomasta alkoholista (100 % alkoholina mitattuna) väkevien osuus oli 42,0 prosenttia, viinien 17,8 prosenttia ja välituotteiden 4,1 prosenttia. Oluen osuus kaikesta maahantuodusta alkoholista oli 22,6 prosenttia, long drink-juomien 8,6 prosenttia ja siidereiden 4,8 prosenttia. Panimotuotteiden yhteenlaskettu osuus kaikesta matkustajatuonnista oli reilu kolmannes (36,0 %).

Maahantuotujen alkoholijuomien litramäärät perustuvat väestöä edustavaan tutkimusaineistoon, joka on painotettu väestötietojen mukaan. Maahantuodut litramäärät lasketaan laajentamalla painotetusta aineistosta saadut juomaryhmäkohtaiset litramäärät kohderyhmää kuvaavalla väestömääräestimaatilla. Maahantuodun absoluuttisen alkoholin kokonaismäärän vaihteluväli on vuositasolla +/- 0,47 miljoonaa litraa.

Alkoholijuomien matkustajatuontia raportoidaan 12 kuukauden liukuvana summana niin, että viimeisen mittaussajakohdan lukuun sisältyy aina edeltävät 12 kuukautta jota vertaillaan edeltäneeseen 12 kuukauden ajanjaksoon. Tämä tehdään sen takia, että kuukausittaiset vaihtelut matkustajatuonnissa ovat suuria eikä yhden kuukauden luku anna luotettavaa kuvaa kyseisen kuukauden matkustajatuonnin suuruudesta pienen otoskoon takia. Tämä menetelmä vähentää satunnaisvaihtelun vaikutusta ja antaa luotettavamman kuvan matkustajatuonnin kehityksestä.

Alkoholijuomien matkustajatuontitutkimuksen on toteuttanut Kantar TNS Terveyden ja hyvinvoinnin laitoksen (THL), Sosiaali- ja terveysalan lupa- ja valvontaviraston (Valvira), valtiovarainministeriön ja Alkon toimeksiannosta. Tiedot perustuvat Kantar TNS:n haastatteluihin, joissa viimeksi kuluneen kahden viikon aikaista matkustajatuontia on tiedusteltu joka viikko 500 satunnaisesti valitulta 15 vuotta täyttäneeltä Suomen asukkaalta ahvenanmaalaisia lukuun ottamatta. Tarkasteluajanjakson tiedot perustuvat näin ollen yli 26 000 yhteydenottoon, joista noin 2 600 henkilöä oli palannut ulkomailta edellisen kahden viikon aikana.

### Käsitteet ja määritelmät

**Alkoholijuoma** = Nautittavaksi tarkoitettu juoma, jonka alkoholipitoisuus on yli 1,2 ja enintään 80 tilavuusprosenttia etyylialkoholia.

**Long drink -juoma** = Sisältää käymisteitse tai tislattua alkoholia lisäämällä valmistetut juomat. Käymisteitse valmistettu long drink -juoma sisältää yleensä enintään 4,7 tilavuusprosenttia etyylialkoholia. Tislattua alkoholia lisätään ns. vahvoihin long drink -juomiin, jotka sisältävät enintään 15 tilavuusprosenttia etyylialkoholia.

**Mieto viini** = Viinirypäleistä, hedelmistä tai marjoista käymisteitse valmistettu juoma, jonka alkoholipitoisuus on enintään 15 tilavuusprosenttia etyylialkoholia ja joka ei sisällä lisättyä etyylialkoholia.

**Oluet** = Käymisteitse pääasiassa maltaista valmistettu juoma. Sisältää vahvan oluen ja keskioluen.

**Siideri** = Tuoreista tai kuivatuista omenoista tai päärynöistä tai niistä valmistetuista täysmehuista käymisteitse valmistettu hedelmäviini, jonka alkoholipitoisuus on yleensä enintään 8,5 tilavuusprosenttia etyylialkoholia ja joka ei sisällä lisättyä etyylialkoholia.

**Väkevä alkoholijuoma** = Alkoholipitoisuus yli 22 tilavuusprosenttia etyylialkoholia. Näitä ovat viina ja muu väkevä juoma.

**Välituote** = Väkevöidyt viinit ja juomasekoitukset, joissa alkoholipitoisuus on yli 2,8 mutta enintään 22 tilavuusprosenttia ja joka ei ole olutta, viiniä eikä muuta käymisteitse valmistettua alkoholijuomaa.

[www.thl.fi/tilastot/alkoholinmatkustajatuonti](http://www.thl.fi/tilastot/alkoholinmatkustajatuonti)

## Laatuseloste

### Alkoholin matkustajatuonti

#### Tilastotietojen relevanssi

Alkoholijuomien matkustajatuontitilasto sisältää tiedot suomalaisten kotimaahansa palatessaan mukanaan tuomista alkoholijuomista. Alkoholijuomien matkustajatuonti on osa tilastoimatonta alkoholinkulutusta. Tilastoimaton alkoholinkulutus arvioidaan vuosittain tutkimusten perusteella. Tilastoimattomaan alkoholinkulutukseen sisältyy alkoholijuomien matkustajatuonti ja alkoholin salakuljetus, alkoholijuomien laillinen ja laitton kotivalmistus, korvikealkoholin nautintokäyttö sekä suomalaisten ulkomailla kuluttama alkoholi vähennettynä ulkomaalaisten Suomesta ostamilla alkoholijuomilla.

Tilastoimattoman alkoholinkulutuksen tiedot saadaan nykyään pääosin Kantar TNS:n viikoittain toteuttamasta matkustajatuontitutkimuksesta ja osin Terveyden ja hyvinvoinnin laitoksen (THL) juomatapatutkimuksesta.

Alkoholijuomien matkustajatuontitilastojen avulla voidaan seurata alkoholijuomien matkustajatuonnin kehitystä koko maan tasolla. Tilastoa käytetään yhteiskunnallisen päätöksenteon, tutkimuksen ja kansallisen alkoholipolitiikan seurannan tarpeisiin sekä kansainvälisiä alkoholinkulutustilastoja varten. Alkoholijuomien matkustajatuontitilasto on osa THL:n

alkoholijuomien kulutuksen tilastoa<sup>1</sup>. Maailman terveysjärjestön (WHO) alkoholinkulutusta koskevissa tietokannoissa julkaistaan nykyään tiedot sekä alkoholin tilastoidusta että tilastoimattomasta kulutuksesta.

Alkoholijuomien matkustajatuontitietojen keruu perustuu Terveystieteen ja hyvinvoinnin laitoksesta annettuun lakiin (668/2008) sekä THL:n, Sosiaali- ja terveysalan lupa- ja valvontaviraston (Valvira), valtiovarainministeriön ja Alkon keskinäiseen sopimukseen.

### Menetelmäkuvaus

Matkustajatuontia seurataan viikoittain Kantar TNS:n toteuttamilla puhelinhaastatteluilla, joihin valitaan joka viikko satunnaisotannalla 500 15 vuotta täyttäneitä suomalaista (poislukien Ahvenanmaa). Tarkasteluajanjakson tiedot perustuvat näin ollen yli 26 000 yhteydenottoon, joista noin 2 600 henkilöä oli käynyt ulkomailla ja vastasi kyselyyn. Haastattelussa selvitetään alkoholijuomien maahantuontia kahden edellisen viikon aikana. Matkustajatuontitiedot on kerätty lähes yhdenmukaisella tiedonkeruulomakkeella vuoden 2004 toukokuusta alkaen. Vain alkoholijuomien ostopaikkaa koskevan kysymyksen sanamuotoa on muokattu vuoden 2012 alussa.

Maahantuotujen alkoholijuomien litramäärät perustuvat väestöä edustavaan tutkimusaineistoon, joka on painotettu väestötietojen mukaan. Maahantuodut litramäärät lasketaan laajentamalla painotetusta aineistosta saadut juomaryhmäkohtaiset litramäärät kohderyhmää kuvaavalla väestömääräestimaatilla. Maahantuodun absoluuttisen alkoholin kokonaismäärän vaihteluväli on vuositasolla +/- 0,47 miljoonaa litraa.

### Tietojen oikeellisuus ja tarkkuus

Alkoholijuomien matkustajatuonnin tietojen oikeellisuus ja tarkkuus riippuu Kantar TNS:n toteuttamien tutkimusten validiteetista ja reliabiliteetista. Tietojen loogisuutta verrataan aiempien vuosien tietoihin ja jos epäillä virhettä, asia tarkistetaan Kantar TNS:n kanssa.

Lisäksi tietojen loogisuutta tarkkaillaan vertaamalla suomalaisten Virossa tuoduksi ilmoittamia alkoholimääriä Virossa tehtyihin arvioihin turistien Virossa tekemistä alkoholiostoksista<sup>2</sup>

### Julkaistujen tietojen ajantasaisuus ja oikea-aikaisuus

Kantar TNS kerää alkoholijuomien matkustajatuonnin tiedot viikoittain. Valvira toimii matkustajatuonnin tiedotteiden julkaisijana vuodesta 2005 helmikuuhun 2013 asti. Matkustajatuontitilaston julkaiseminen siirtyi Valvirasta Terveystieteen ja hyvinvoinnin laitokseen vuonna 2012 tehdyn sopimuksen perusteella.

THL julkaisee alkoholijuomien matkustajatuontitiedot kolme kertaa vuodessa: matkustajatuonnin vuosilasto tilastointivuotta seuraavan helmikuun aikana, matkustajatuonnin tilasto (12 kk, toukokuusta huhtikuuhun) vuosittain viimeistään kesäkuun aikana sekä matkustajatuonnin tilasto (12 kk, syyskuusta elokuuhun) vuosittain viimeistään lokakuun aikana.

### Tietojen saatavuus ja läpinäkyvyys/selkeys

Alkoholijuomien matkustajatuontitiedot julkaistaan kolme kertaa vuodessa THL:n verkkosivuilla osoitteessa [www.thl.fi/tilastot/alkoholinmatkustajatuonti](http://www.thl.fi/tilastot/alkoholinmatkustajatuonti).

Alkoholijuomien matkustajatuontitiedot julkaistaan myös vuosittain ilmestyvässä THL:n Päihdetilastollisessa vuosikirjassa, jonka verkkoversio on saatavilla osoitteesta [www.thl.fi/paihdetilastollinen vuosikirja](http://www.thl.fi/paihdetilastollinen vuosikirja).

### Tilastojen vertailukelpoisuus

Alkoholijuomien tilastoimattoman kulutuksen tiedot ovat saatavilla vuodesta 1959 lähtien. Vuoteen 1992 alkoholin tilastoimattoman kulutusta ja matkustajatuontia koskevat tiedot perustuivat pääosin vuodesta 1968 alkaen kahdeksan vuoden välein tehtyihin juomatapatutkimuksiin. Välivuodet on arvioitu samoin kuin alkoholin tilastoimattoman kulutuksen kehitys vuodesta 1959 vuoteen 1968. Kyse ei kuitenkaan ole pelkästä teknisestä ekstra- tai interpoloinnista, vaan arvioinneissa on käytetty hyväksi tilastoimattoman kulutusta koskevia tutkimuksia.

Vuodesta 1992 vuoteen 2004 alkoholijuomien matkustajatuonnin tiedot perustuivat Kantar TNS:n (aiemmin TNS Gallup, Suomen Gallup) vuosittain tekemiin tutkimuksiin. Vuodesta 2005 alkaen matkustajatuontitietoja kerättiin viikoittain yh-

1 [www.thl.fi/tilastot/alkoholinkulutus](http://www.thl.fi/tilastot/alkoholinkulutus)

2 [https://www.ki.ee/publikatsioonid/valmis/Alkoholi\\_aastaraamat\\_2017.pdf](https://www.ki.ee/publikatsioonid/valmis/Alkoholi_aastaraamat_2017.pdf)

teistyössä viranomaisten ja alkoholielinkeinon kanssa. Alkoholijuomateollisuusyhdistys, Kaupan Liitto, Matkailu- ja Ravintolapalvelut MaRa, Panimo- ja virvoitusjuomateollisuusliitto, Päivittäistavara kauppa ja Suomen Alkoholijuomakauppayhdistys jättäytyivät pois alkoholijuomien matkustajatuontia koskevasta yhteistyöstä vuoden 2011 lopussa.

Vuodesta 2012 alkaen matkustajatuontitilastot on laadittu yhteistyössä Kantar TNS:n sekä Alko Oy:n, THL:n, valtiovarainministeriön ja Valviran kanssa. Matkustajatuontitutkimuksen alkuperäisaineisto on Kantar TNS:llä.

### Selkeys ja eheys/yhtenäisyys

Alkoholijuomien matkustajatuontitilastossa käytettävä juomaluokitus on tullitariffin mukainen ja se vastaa kansainvälisissä tilastoissa käytettäviä luokituksia. Tilasto kattaa kaikki nautittavaksi tarkoitetut alkoholijuomat, jotka sisältävät yli 2,8 tilavuusprosenttia etyylialkoholia. Alkoholijuomien matkustajatuontitietojen laskenta perustuu Kantar TNS:n keräämiin tietoihin.

### Vuosien 2017–2018 tilastoa koskevat erityiskysymykset

Viro korotti helmikuussa 2017 kaikkien alkoholijuomien valmisteveroja 10 prosentilla. Heinäkuussa 2017 Viro nosti alkoholiveroja toistamiseen korottamalla oluen valmisteveroja 70 prosentilla ja käymisteitse valmistettujen korkeintaan 6 tilavuusprosenttia alkoholia sisältävien juomien verotusta 45 prosentilla. Veronkorotukset jatkuivat helmikuussa 2018, jolloin Viro korotti oluen valmisteveroa 9 prosenttia, viinien 20 prosenttia, välituotteiden 10 prosenttia ja väkevien 5 prosenttia.

Myös Suomessa korotettiin alkoholin valmisteveroja vuoden 2018 alussa keskimäärin 10 prosenttia. Mietojen käymisteitse valmistettujen juomien veroa korotettiin 10,7 prosenttia, viinin veroa 13,0 prosenttia, oluen veroa 10,9 prosenttia ja välituotteiden veroa 9,9 prosenttia ja väkevien alkoholijuomien veroa 5,0 prosenttia.

Suomessa hyväksyttiin uusi alkoholilaki 28.12.2017. Sen myötä muun muassa päivittäistavara kaupat, kioskit ja huoltoasemat saivat oikeuden 1.1.2018 lähtien myydä enintään 5,5 tilavuusprosenttia etyylialkoholia sisältäviä alkoholijuomia aiemman 4,7 prosentin sijaan. Samalla valmistustaparaajoite poistui ja kaikkia korkeintaan 5,5 tilavuusprosenttisia alkoholijuomia saa myydä vähittäismyyntiluvan omaavista paikoista.<sup>3</sup>

---

3 <http://stm.fi/alkoholilain-kokonaisuudistus>