

28.5.2018

## Terveydenhuollon menot ja rahoitus 2016

### Päälöydökset

- Vuonna 2016 Suomen terveydenhuoltomenot olivat 20,5 miljardia euroa. Menot kasvoivat reaalisesti 0,1 prosenttia edellisvuodesta.
- Terveydenhuollon menoista noin puolet kohdistui erikoissairaanhoidon ja perusterveydenhuoltoon.
- Ikääntyneiden ja vammaisten laitoshoidon menot jatkoivat laskuaan, kun taas ympärivuorokautisen hoivan sisältävien asumispalvelujen menot kasvoivat edelleen.
- Suomen terveydenhuoltomenojen suhde bruttokansantuotteeseen (9,5 prosenttia) vuonna 2016 oli puoli prosenttiyksikköä OECD-maiden keskitasoa (9,0 prosenttia) korkeampi.

Petri Matveinen  
etunimi.sukunimi@thl.fi



Suomen virallinen tilasto  
Finlands officiella statistik  
Official Statistics of Finland

ISSN 1798-0887

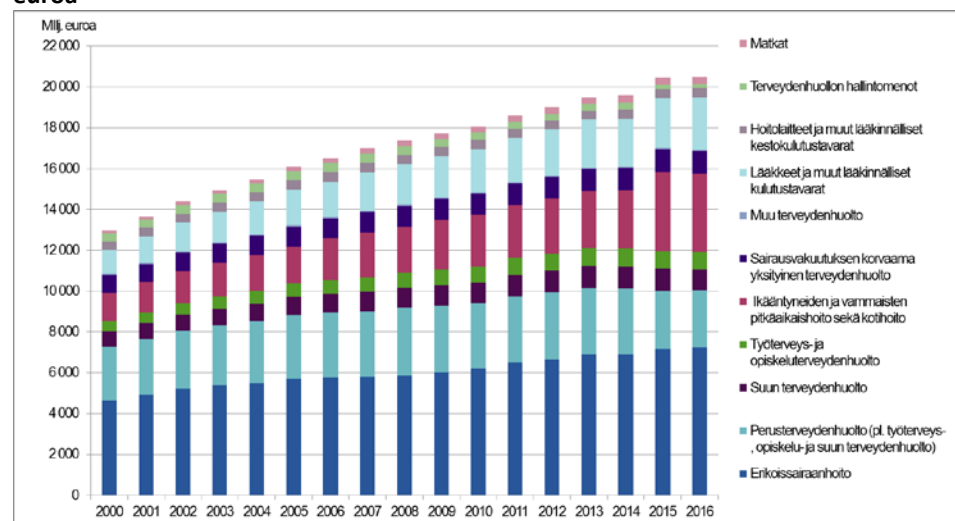
### Terveydenhuollon menojen kasvu maltillista

Vuonna 2016 Suomen terveydenhuoltomenot<sup>1</sup> olivat 20,5 miljardia euroa. Edelliseen vuoteen verrattuna terveydenhuollon menot pysyivät lähes ennallaan, kasvaen reaalisesti 0,1 prosenttia. Asukasta kohden menot olivat 3 727 euroa. Vuonna 2016 terveydenhuoltomenojen suhde bruttokansantuotteeseen oli 9,5 prosenttia. Tämä oli 0,2 prosenttiyksikköä vähemmän kuin vuotta aikaisemmin.

Erikoissairaanhoidon (7,2 miljardia euroa) ja perusterveydenhuollon (3,4 miljardia euroa) menot muodostivat noin puolet vuoden 2016 terveydenhuoltomenoista. Erikoissairaanhoidon menot kasvoivat reaalisesti 1,3 prosenttia vuodesta 2015. Lääkkeiden ja muiden lääkinnällisten kulutustavaroiden menot (2,6 miljardia euroa) nousivat reaalisesti 5,0 prosenttia. Ikääntyneiden palveluiden osalta laitoshoidon menot jatkoivat laskuaan (-16,5 %), kun taas ikääntyneiden ympärivuorokautisen hoivan sisältävien asumispalvelujen<sup>2</sup> menot kasvoivat edelleen (5,1 %).

Vuonna 2016 terveydenhuoltomenojen julkisen rahoituksen osuus oli 74,6 prosenttia ja yksityisen rahoituksen osuus 25,4 prosenttia. Julkisen rahoituksen osuus laski 0,5 prosenttiyksikköä vuodesta 2015.

**Kuvio 1. Terveydenhuoltomenot vuosina 2000–2016\* vuoden 2016 hinnoin, milj. euroa**



\*Vuodesta 2015 alkaen kotihoidon menot sisältyvät kokonaisuudessaan terveydenhuollon menoihin. Tältä osin terveydenhuollon kokonaismenot eivät ole täysin vertailukelpoisia aiempien vuosien kanssa

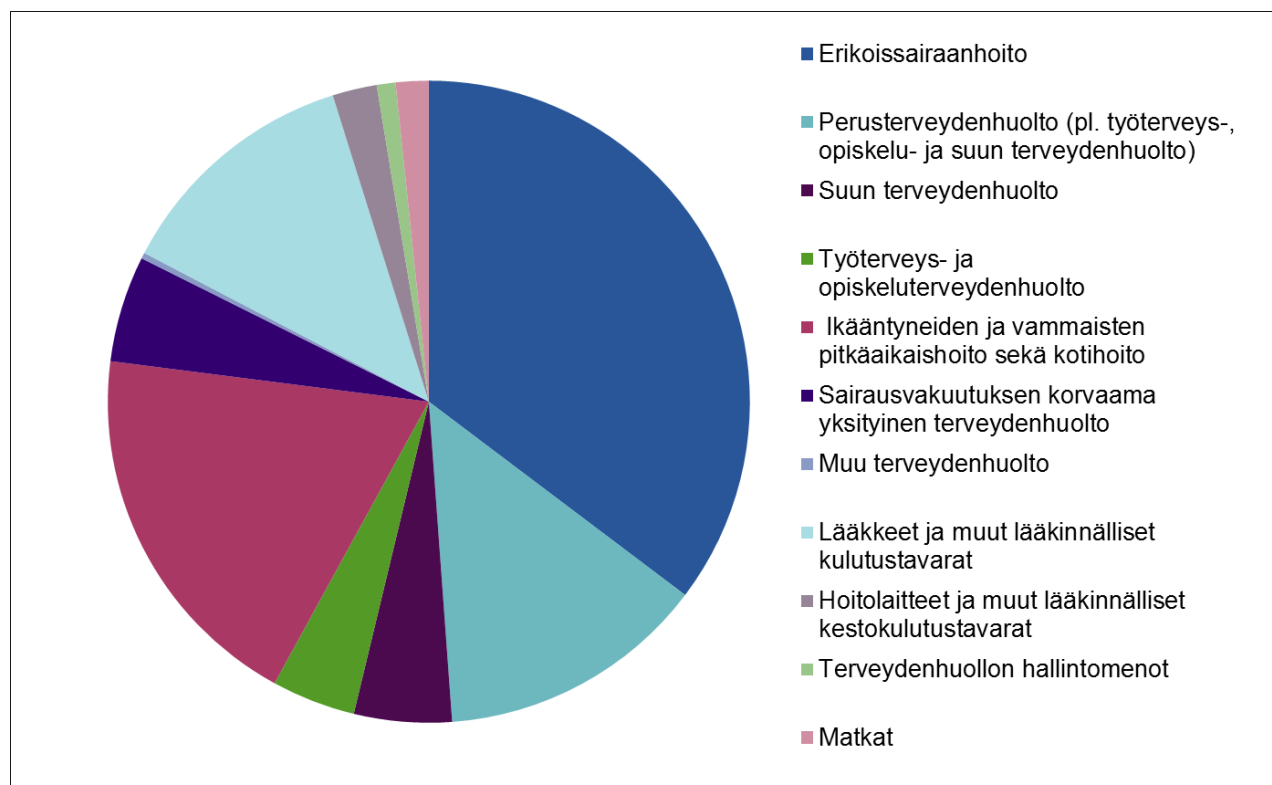
1 Tilastointi pohjautuu EU-asetusperusteiseen SHA 2011 -tilastointijärjestelmään, missä terveydenhuoltomenoilla tarkoitetaan käyttömenoja eli terveydenhuollon kokonaismenoista on vähennetty investointimenot.

2 Tilastokeskuksen Kuntatalous-tilaston uudistus ja siinä tehdyt tietosisällölliset muutokset tilastovuodesta 2015 alkaen vaikuttavat kuntien ja kuntayhtymien sosiaali- ja terveystalouden sekä hallintoa koskevien tietojen vertailukelpoisuuteen aikaisempien vuosien tietojen kanssa. Katso tarkemmin lauseluksen vuoden 2016 erityiskysymykset.

## Terveydenhuoltomenot toiminnoittain

Vuonna 2016 terveydenhuollon suurimmat menoerät koostuivat erikoissairaanhoidon (35,4 %), perusterveydenhuollon (16,5 %), ikääntyneiden ja vammaisten pitkäaikaishoidon eli laitoshoidon ja ympärivuorokautisen hoivan sisältävien asu- mispalvelujen sekä kotihoidon (18,8 %) ja avohoidon lääkkeiden sekä muiden lääkinnällisten kulutustavaroiden (12,5 %) menoista. Nämä muodostivat yli neljä viidesosaa vuoden 2016 terveydenhuoltomenoista (liitetaulukot 1 ja 2, kuvio 2).

**Kuvio 2. Terveydenhuoltomenojen rakenne vuonna 2016, %**



### Erikoissairaanhoido

Erikoissairaanhoidon menot olivat vuonna 2016 yhteensä 7,2 miljardia euroa (liitetaulukko 1). Reaalisesti erikoissairaanhoidon menot nousivat edellisvuodesta 1,3 prosenttia (liitetaulukko 2). Somaattisen erikoissairaanhoidon vuodeosastohoidon menot olivat vuonna 2016 yhteensä 3,3 miljardia euroa. Laskua edellisestä vuodesta oli 2,1 prosenttia. Somaattisen erikoissairaanhoidon avohoidon menot olivat yhteensä 2,6 miljardia euroa, ja nousivat edellisvuodesta 4,6 prosenttia. Somaattisen erikoissairaanhoidon päiväkirurgian menot olivat yhteensä 261 miljoonaa euroa, nousten reaalisestiie edellisestä vuodesta 1,5 prosenttia.

Somaattisen erikoissairaanhoidon avohoidon potilaiden ja käyntien määrä on kasvanut yhtäjaksoisesti vuodesta 2006 alkaen. Kasvun taustalla on ajanvarauskäyntien ja vuodesta 2013 alkaen myös päivystyskäyntien kasvu muun muassa erikoissairaanhoidon ja perusterveydenhuollon päivystystoiminnan kehittämisestä johtuen.<sup>3</sup>

Psykiatrisen erikoissairaanhoidon menot laskivat reaalisesti edellisvuodesta 1,7 prosenttia ja olivat vuonna 2016 yhteensä 740 miljoonaa euroa. Psykiatrian erikoisanalan vuodeosastohoidon kustannukset olivat 330 miljoonaa euroa, ja laskivat

<sup>3</sup> Somaattinen erikoissairaanhoido 2016. Tilastoraportti 45/2017. Terveyden ja hyvinvoinnin laitos.  
<https://www.thl.fi/fi/tilastot/tilastot-aiheittain/erikoissairaanhoidon-palvelut/somaattinen-erikoissairaanhoido>

reaalisesti 6,5 prosenttia vuodesta 2015. Psykiatrian avo- ja päiväosastohoidon menot (404 milj. €) nousivat reaalisesti 2,7 prosenttia edellisestä vuodesta.

Psykiatrisen erikoissairaanhoidon vuodeosastohoidon menot ovat laskeneet yhtäjaksoisesti vuodesta 2006 alkaen. Samaan aikaan psykiatrian avohoidon ja päiväosastohoidon menot ovat jatkaneet kasvuaan. Psykiatrisen erikoissairaanhoidon kustannusten kehitys heijastaa toiminnassa tapahtuneita muutoksia. Psykiatrian erikoisalun vuodeosastohoidon potilaiden sekä hoitajaksojen määrä on vähentynyt lähes vuosittain vuodesta 2006 alkaen. Keskimääräinen hoitoaika on lyhentynyt samana aikana 36 hoitopäivästä 33 hoitopäivään. Avohoidon potilaiden ja käyntien määrä sekä käyntien määrä potilasta kohti ovat vastaavana ajanjaksona puolestaan kasvaneet lähes yhtäjaksoisesti.<sup>4</sup>

## Perusterveydenhuolto

Vuonna 2016 perusterveydenhuollon kokonaismenot olivat 3,4 miljardia euroa (sisältää perusterveydenhuollon avohoidon, - vuodeosastohoidon, - suun tervehuollon, -työterveyshuollon ja -opiskeluterveydenhuollon). Menoissa oli laskua reaalisesti edelliseen vuoteen 2,3 prosenttia. Avohoidon (ml. kuntien ja kuntayhtymien perusterveydenhuollon ja suun terveydenhuollon ostopalvelut yksityisiltä) menot (2,4 mrd.€) laskivat reaalisesti 1,5 prosenttia vuoteen 2015 verrattuna. Avohoidon menojen laskussa heijastuu tilastovuonna 2015 käyttöön otettu Tilastokeskuksen kuntien ja kuntayhtymien taloustilaston uudistus<sup>5</sup>, jonka vuoksi menot eivät ole suoraan vertailukelpoisia aikaisempien vuosien kanssa. Kuntien ja kuntayhtymien talous -tilaston uudistuksen myötä perusterveydenhuollon avohoidon menoihin ei ole tilastovuodesta 2015 alkaen sisällytetty kotisairaanhoidon menoja. Ne on raportoitu vuodesta 2015 alkaen kotihoidon tehtäväluokalla.

Perusterveydenhuollon vuodeosastohoidon menot (786 milj. €) laskivat vuonna 2016 edellisvuoteen verrattuna reaalisesti 7,1 prosenttia. Pitkäaikaisen, vähintään kolme kuukautta kestävä perusterveydenhuollon vuodeosastohoidon menot (183 milj. €) jatkoivat vähenemistään ja laskivat reaalisesti 21,7 prosenttia edellisvuodesta. Perusterveydenhuollon lyhytaikaisen vuodeosastohoidon menot (603 milj. €) vähenivät 1,6 prosenttia edellisvuodesta.

## Ikääntyneiden ja vammaisten pitkäaikaishoito sekä kotihoito

Ikääntyneiden ja vammaisten pitkäaikaishoidon sekä kotihoidonmenot olivat vuonna 2016 yhteensä 3,9 miljardia euroa (kuvio 3). Reaalisesti menot pysyivät viime vuoden tasolla. Menoista laitoshoidon osuus oli 16 prosenttia, ympärivuorokautisen hoivan (henkilökunta paikalla ympäri vuorokauden) sisältävien asumispalvelujen osuus 60 prosenttia ja kotihoito-osuus 24 prosenttia. Ikääntyneiden laitoshoidon menot laskivat 16,5 prosenttia ja vammaisten laitoshoidon menot 9,0 prosenttia edellisvuoteen verrattuna. Samaan aikaan ikääntyneiden kotiin annettavan pitkäaikaishoidon eli ympärivuorokautisen hoivan sisältävien asumispalvelujen menot nousivat 5,2 prosenttia. Vammaisten osalta kotiin annettavan pitkäaikaishoidon menot kasvoivat reaalisesti 5,1 prosenttia. Kotihoidon menot pysyivät lähes edellisvuoden tasolla. Sekä vanhusten että vammaisten ympärivuorokautisen hoivan asumispalveluiden menojen kasvua selittää tilastovuonna 2015 käyttöön otettu Tilastokeskuksen kuntien ja kuntayhtymien taloustilaston uudistus<sup>5</sup>, jonka vuoksi menot eivät ole suoraan vertailukelpoisia aikaisempien vuosien kanssa. Myöskään kotihoidon menot eivät vertailukelpoisia aikaisempien vuosien tietojen kanssa. Kuntien ja kuntayhtymien taloustilaston uudistusta<sup>5</sup> on selitetty tarkemmin laatuselosteen tilastoraportin erityiskysymykset kohdassa.

Ikääntyneiden ja vammaisten pitkäaikaishoidon menojen kehitys heijastaa palvelujärjestelmän rakenteellisia muutoksia, joihin on pyritty kansallisesta lainsäädännöstä<sup>6</sup> ja suosituksista<sup>7</sup> nousevilla tavoitteilla uudistaa palvelurakennetta ikään-

4 Psykiatrisen erikoissairaanhoidon vuodeosastohoidon menot 2016. Tilastoraportti 6/2018. Terveyden ja hyvinvoinnin laitos.

<https://www.thl.fi/fi/tilastot/tilastot-aiheittain/erikoissairaanhoidon-palvelut/psykiatrisen-erikoissairaanhoidon>

5 Kuntatalous – muut taloustiedot. Tiedonkeruun sisältö ja ohjeet. Tilastokeskus.

[http://stat.fi/keruu/kuta/files/kuntatalous\\_muut\\_taloustiedot.pdf](http://stat.fi/keruu/kuta/files/kuntatalous_muut_taloustiedot.pdf)

6 Vanhuspalvelulaki 980/2012 (Laki ikääntyneen väestön toimintakyvyn tukemisesta ja iäkkäiden sosiaali- ja terveyspalveluista).

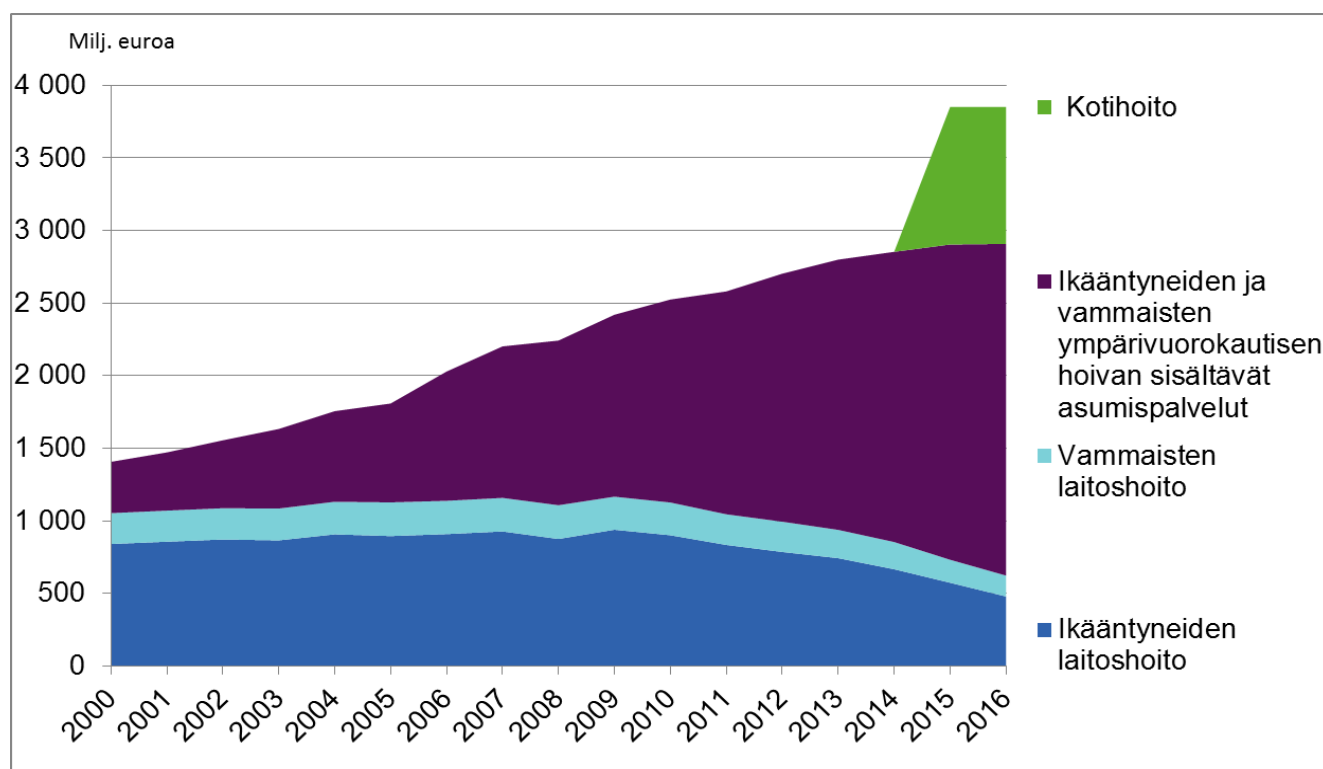
[www.finlex.fi/fi/laki/ajantasa/2012/20120980](http://www.finlex.fi/fi/laki/ajantasa/2012/20120980)

7 Laatusuositus hyvän ikääntymisen turvaamiseksi ja palvelujen parantamiseksi (STM 2013:11).

<http://urn.fi/URN:ISBN:978-952-00-3415-3>

tyneiden ja vammaisten laitoshoidon vähentämällä. Ikääntyneiden ympärivuorokautisissa palveluissa on tapahtunut 2000-luvulla muutos, jonka seurauksena tehostetun palveluasumisen käyttö on jatkuvasti lisääntynyt ja laitoshoidon vanhainkodeissa ja terveyskeskusten vuodeosastoilla vähentynyt. Sosiaalihuollon laitos- ja asumispalveluja tarkastelevan THL:n tilaston<sup>8</sup> mukaan vuoden 2016 lopussa tehostetussa palveluasumisessa oli 7,3 prosenttia, vanhainkodeissa 1,4 prosenttia ja terveyskeskuksen vuodeosastolla pitkäaikaishoidossa 0,1 prosenttia 75 vuotta täyttäneistä. Samaan aikaan on tapahtunut muutosta myös ikääntyneiden palvelujen peittävydessä. Ikääntyneiden laitos- ja avopalvelujen kokonaisasiakasmäärä oli tilaston mukaan vuoden 2016 lopussa suurempi kuin 2000-luvun alussa, mutta palveluja käyttää pienempi osuus ikääntyneistä.

**Kuvio 3. Ikääntyneiden ja vammaisten pitkäaikaishoidon sekä kotihoidon\* menot vuosina 2000–2016 vuoden 2016 hinnoin, milj. euroa**



\* Kotihoidon menot raportoitu vuodesta 2015 alkaen osana terveydenhuollon menoja. Katso tarkemmin laatuselosteen vuoden 2016 erityiskysymykset.

### Lääkkeet

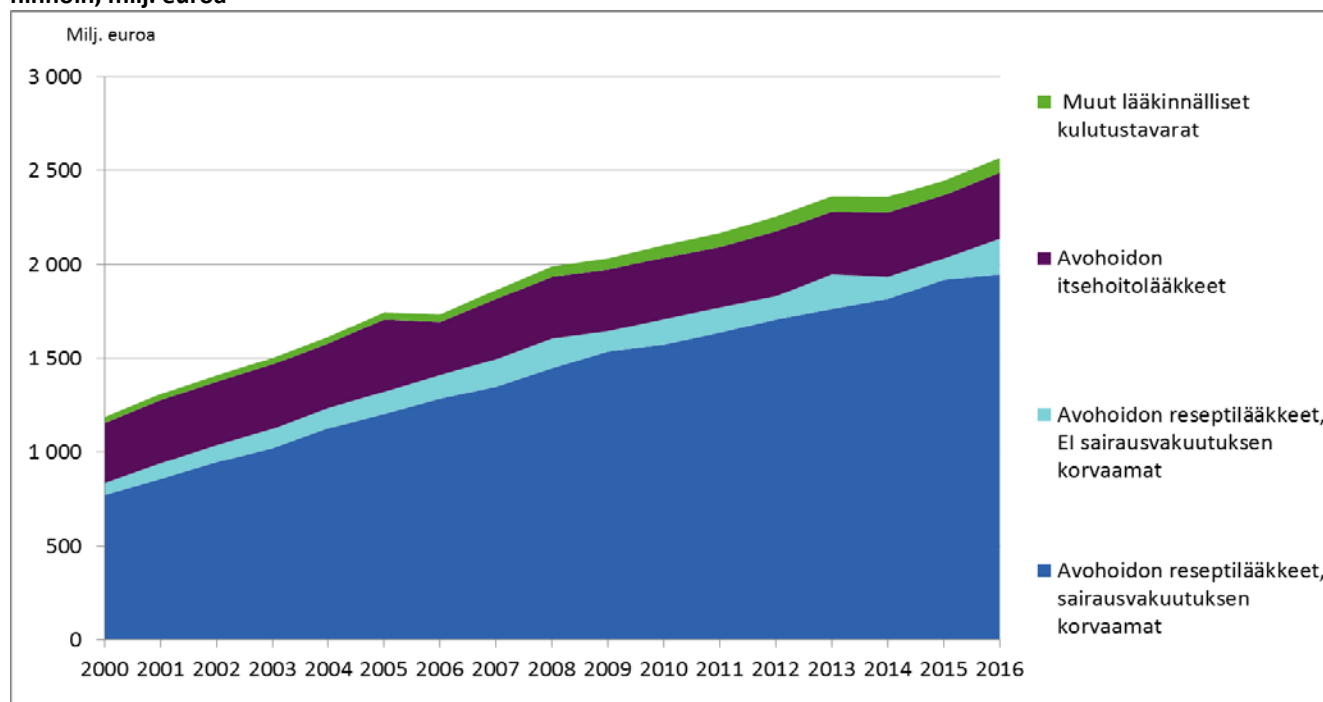
Menot terveydenhuollon avohoidon lääkkeisiin ja muihin lääkinnällisiin kulutustavaroihin olivat vuonna 2016 yhteensä noin 2,6 miljardia euroa (kuviot 4). Tämä vastaa 12,5 prosenttia terveydenhuollon käyttömenoista. Avohoidon lääkkeiden menot nousivat reaalisesti edellisvuoteen verrattuna 5,1 prosenttia. Sairaalälääkkeiden menot olivat vastaavana ajankoh-

<sup>8</sup> Sosiaalihuollon laitos- ja asumispalvelut 2016. Tilastoraportti 42/2017. Terveyden ja hyvinvoinnin laitos. [http://www.julkari.fi/bitstream/handle/10024/135607/Tr42\\_17.pdf?sequence=4&isAllowed=y](http://www.julkari.fi/bitstream/handle/10024/135607/Tr42_17.pdf?sequence=4&isAllowed=y)

tana 578 miljoonaa euroa (liitetaulukot 5a ja 5b). SHA 2011-sisällön mukaisessa tilastoinnissa sairaalalääkkeiden menot on kuitenkin sisällytetty osaksi perusterveydenhuollon ja erikoissairaanhoidon menoja.

Vuonna 2016 terveydenhuollon avohoidon reseptilääkkeiden menot olivat 2,1 miljardia euroa. Sairausvakuutuksen piirissä menoista oli 1,9 miljardia euroa. Loput 191 miljoonaa euroa olivat sellaisten reseptilääkkeiden menoja, joita sairausvakuutus ei korvaa. Ilman sairausvakuutuksen korvausta jääneiden reseptilääkkeiden menojen nousua selittää vuoden 2016 alusta 18 vuotta täyttäneille tullut 50 euron alkuomavastuu. Avohoidon itsehoitolääkkeiden menot olivat vuonna 2016 yhteensä 352 miljoonaa euroa, nousten edellisvuodesta reaalisesti 4,6 prosenttia.<sup>9</sup>

**Kuvio 4. Avohoidon lääkkeiden ja muiden lääkinnällisten kulutustavaroiden menot vuosina 2000–2016 vuoden 2016 hinnoin, milj. euroa**

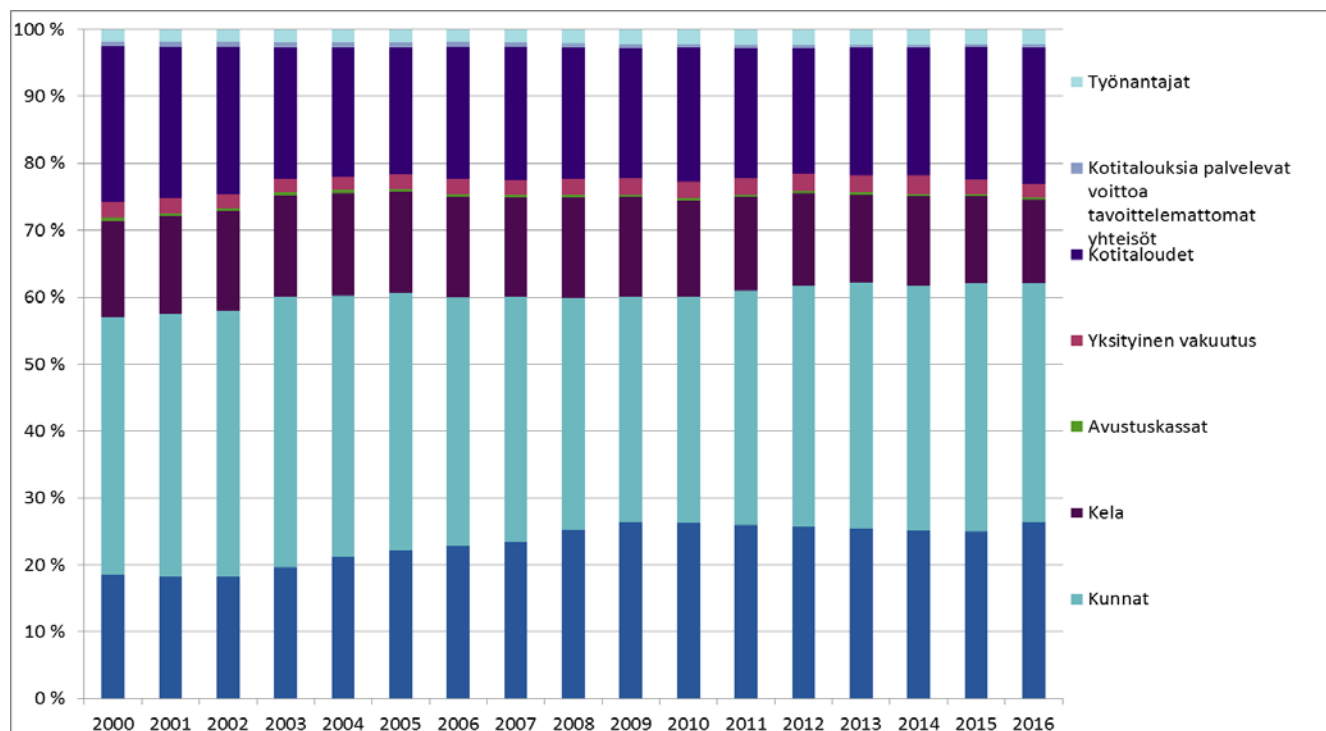


<sup>9</sup> Suomen lääketilasto 2016. Tilastojulkaisu. Lääkealan turvallisuus- ja kehittämiskeskus Fimea ja Kansaneläkelaitos. <http://urn.fi/URN:NBN:fi-fe2017111750773>

## Terveydenhuoltomenojen rahoitus

Vuonna 2016 terveydenhuoltomenojen julkisen rahoituksen osuus oli 74,6 prosenttia (15,3 mrd. €) ja yksityisen rahoituksen osuus 25,4 prosenttia (5,2 mrd. €) (kuvio 5, liitetaulukot 6a ja 6b). Kuntien rahoitusosuus terveydenhuoltomenoista oli vuonna 2016 edelleen suurin, 35,6 prosenttia. Tämä oli 1,4 prosenttiyksikköä edellisvuotta vähemmän. Vuonna 2016 valtion rahoittama osuus terveydenhuollon menoista oli 26,4 prosenttia. Kansaneläkelaitoksen rahoitusosuus oli vuonna 2016 yhteensä 12,6 prosenttia eli 0,4 prosenttiyksikköä vähemmän kuin vuotta aikaisemmin.

**Kuvio 5. Terveydenhuoltomenojen rahoitus vuosina 2000–2016, %**

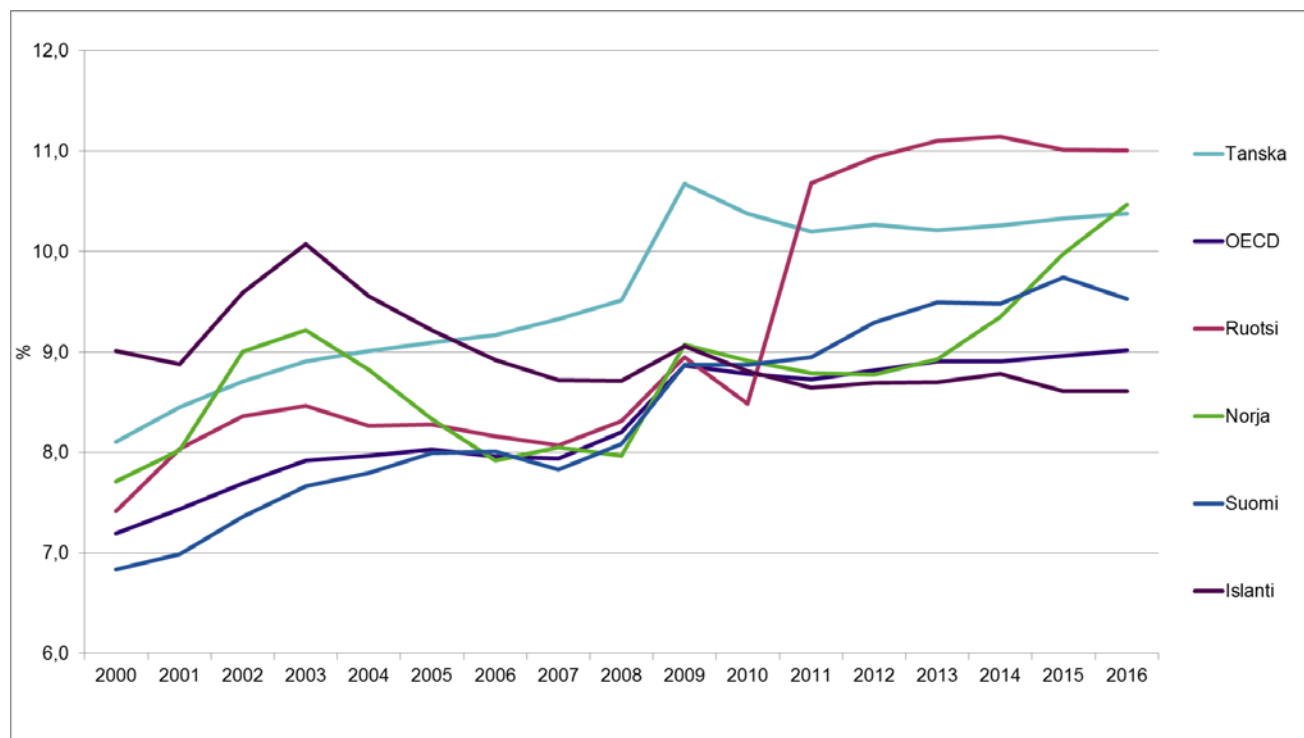


Vuonna 2016 kotitalouksien rahoittama osuus terveydenhuollosta oli noin 4,2 miljardia euroa (liitetaulukko 6a), mikä vastaa 20,4 prosenttia terveydenhuollon kokonaismenoista. Tämä oli 0,6 prosenttiyksikköä enemmän kuin vuotta aikaisemmin. Kotitalouksien rahoitusosuudesta 62 prosenttia oli asiakasmaksuja, 27 prosenttia lääkkeiden ja muiden lääkinnällisten laitteiden menoja sekä 11 prosenttia erilaisten hoitolaiteiden ja lääkinnällisten tuotteiden hankintakuluja sekä matkakuluja (liitetaulukko 7b ja 7c). Työnantajien rahoitusosuus terveydenhuollon kokonaismenoista oli vuonna 2016 yhteensä 2,2 prosenttia. Avustuskassojen, yksityisen vakuutuksen ja kotitalouksia palvelevien voittoa tavoittelemattomien yhteisöjen yhteenlaskettu rahoitusosuus terveydenhuoltomenoista oli 2,8 prosenttia vuonna 2016.

## Suomen terveydenhuoltomenot kansainvälisessä vertailussa

Vuonna 2016 Suomen terveydenhuoltomenojen suhde bruttokansantuotteeseen oli 9,5 prosenttia (kuvio 6 ja liitetaulukko 8). Kansainvälisessä vertailussa Suomen terveydenhuoltomenojen bruttokansantuotesuhde oli puoli prosenttiyksikköä OECD-maiden keskitasoa (9,0 %) korkeampi.<sup>10</sup> Vuonna 2016 Pohjoismaiden korkeimmat terveydenhuoltomenojen bruttokansantuotesuhteet olivat Ruotsissa (11,0 %), Norjassa (10,5 %) ja Tanskassa (10,4 %). Terveydenhuoltomenojen bruttokansantuote oli Suomea alhaisempi Islannissa (8,6 %). Vuonna 2016 OECD-maiden korkein terveydenhuoltomenojen bruttokansantuotesuhde, 17,2 prosenttia, oli edelleen Yhdysvalloissa. Seuraavaksi korkeimmat terveydenhuoltomenojen bruttokansantuotesuhteet olivat Sveitsissä (12,4 %) ja Saksassa (11,3 %).

**Kuvio 6. Terveydenhuoltomenot suhteessa bruttokansantuotteeseen Pohjoismaissa ja OECD-maissa 2000–2016, %**

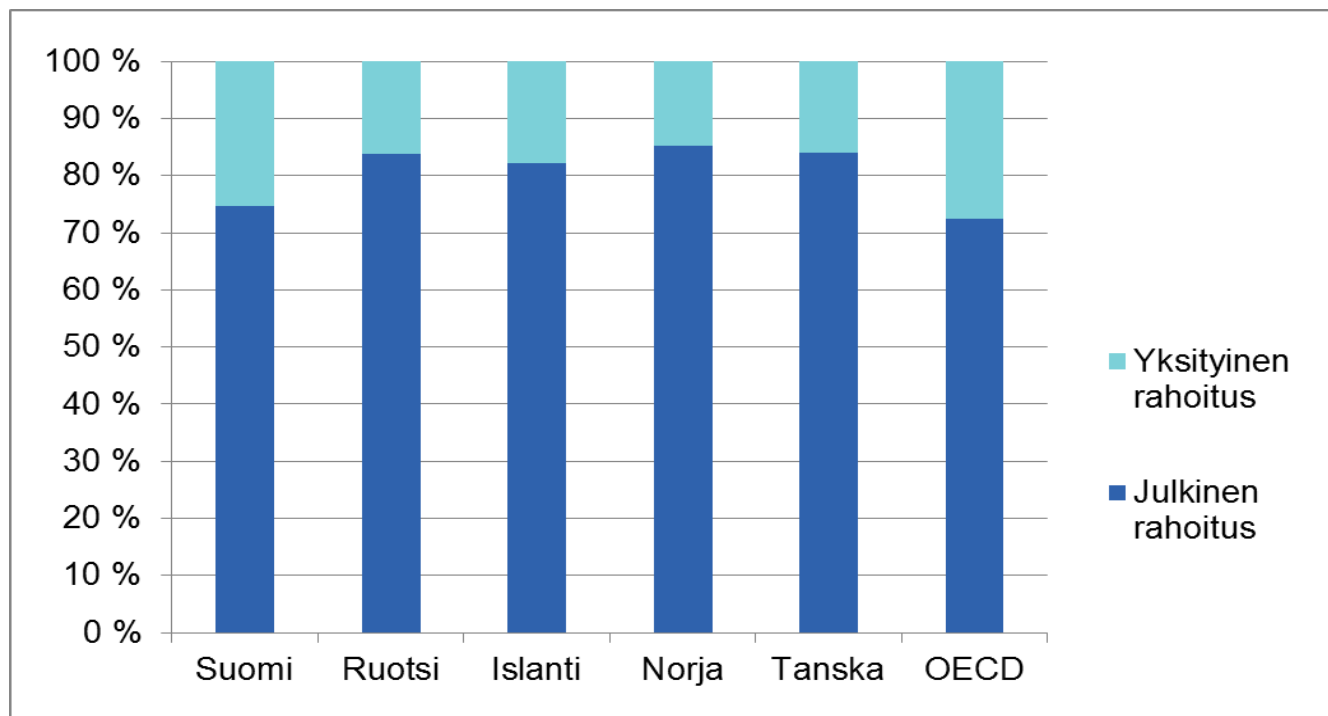


Lähde: OECD. stats.oecd.org 2.5.2018 tilanteen mukaan. Suomen luvut tilastoraportin mukaiset.

10 OECD Statistics. <http://stats.oecd.org> (poiminta 2.5.2018)

Julkinen sektori rahoittaa valtaosan OECD-maiden terveydenhuoltomenoista.<sup>11</sup> Julkisen rahoituksen osuus terveydenhuollon rahoituksesta oli vuonna 2016 OECD-maissa keskimäärin 72,5 prosenttia (kuvio 7). Pohjoismaissa julkisen sektorin rahoitusosuus oli korkein Norjassa ja alhaisin Suomessa. Suomen julkisen rahoituksen osuus on alle muiden Pohjoismaiden, mutta yli OECD-maiden keskitason.

**Kuvio 7. Terveydenhuoltomenojen rahoitus Pohjoismaissa ja OECD-maissa 2016, %**



Lähde: OECD. stats.oecd.org 2.5.2018 tilanteen mukaan. Suomen luvut tilastoraportin mukaiset.

<sup>11</sup> OECD Statistics. <http://stats.oecd.org> (paiminta 2.5.2018)



## Käsitteet ja määritelmät

### Kansallinen terveydenhuollon menot ja rahoitus-tilasto ja SHA-tilastointijärjestelmä

THL siirtyi vuonna 2016 tilastovuoden 2014 terveydenhuollon menoja ja rahoitusta koskevassa kansallisessa ja kansainvälisessä raportoinnissa OECD:n, Eurostatin ja WHO:n terveystilinpitojärjestelmän SHA 2011 (SHA, System of Health Accounts) mukaisia käsitteitä ja luokituksia noudattavaan raportointiin.<sup>12</sup> SHA 2011 -tilastointijärjestelmä on terveydenhuollon toimintoja, tuottajia, rahoittajia, rahoituslähteitä, resursseja ja investointeja koskeva tilastointikehikko, jonka avulla terveydenhuoltojärjestelmää voidaan tarkastella kansantalouden tilinpidon kanssa yhteneväisestä näkökulmasta.<sup>13</sup> Terveydenhuoltomenojen tarkastelun perustana on kansainvälinen terveystilinpidon luokittelu ICHA (International Classification for Health Accounts). Terveydenhuollon menoja, rahoitusta ja tuottajia koskeva SHA 2011-tilastointijärjestelmän mukainen raportointi on ollut 1.1.2016 alkaen EU-jäsenmaita velvoittava.<sup>14</sup>

Kansallinen terveydenhuoltomenojen tilastointi perustuu terveydenhuollon menoja ja rahoitusta koskevien tietojen raportointiin. SHA -tilastointijärjestelmään pohjautuvassa laskelmassa on hyödynnetty erilaisten tilastojen ja rekistereiden, kansantalouden tilinpidon, tilinpäätöstietojen ja muiden vastaavien lähteiden tietoja. Kansallista raportointia varten on tuotettu terveystilinpitojärjestelmän tietosisällöistä johdetut ja kansalliset erityispiirteet huomioivat raportointitaulukot. SHA 2011-tilastointijärjestelmän mukaiset tiedot on tuotettu takautuvasti tilastovuoteen 2000 asti. SHA 2011 -tilastointijärjestelmään pohjautuvan kansallisen tilaston luokkien tietosisällöt ja lähteet on kuvattu yksityiskohtaisemmin erillisessä tilastovuosikohtaisessa dokumentaatiossa.<sup>15</sup>

SHA -käsitteistön mukaisessa terveydenhuollon menojen tilastoinnissa nojaututaan kansantalouden tilinpidon määritelmiin tuotannon ja kulutusmenojen laskennassa. Tuotanto arvotetaan markkinatuotteiden eli yksityisen sektorin tuottamien palveluiden osalta sen mukaan mitä palveluista on maksettu (perushinta). Markkinattomien tuotteiden eli kuntien ja kuntayhtymien tuottamat sosiaali- ja terveystaloudelliset palvelut arvotetaan tuotantokustannuksia vastaavaan arvoon. Tämän seurauksena asiakasmaksut on vähennetty kuntien ja kuntayhtymien tuotoksesta. Julkisen sektorin asiakasmaksut eivät näin ollen sisälly terveydenhuollon käyttömenoihin.

### Muita käytettyjä käsitteitä

#### *Kiinteähintaiset menot (reaalihinnot)*

Menojen kiinteähintaistamiseen viimeisimmän tilastovuoden hintoihin käytetään seuraavia indeksejä:

- Matkat - Liikenteen kuluttajahintaindeksi (Tilastokeskus)
- Reseptilääkkeet - reseptilääkkeiden tukkuhintaindeksi (Tilastokeskus)
- Käsikauppalääkkeet - käsikauppalääkkeiden tukkuhintaindeksi (Tilastokeskus)
- Muut lääkinälliset kulutustavarat - farmaseuttisten tuotteiden kuluttajahintaindeksi (Tilastokeskus)
- Muut terveydenhuollon toiminnot - Julkisten menojen kuntatalouden terveystoimen hintaindeksi (Tilastokeskus).

<sup>12</sup> OECD, Eurostat, WHO. A System of Health Accounts. 2011 edition. <http://www.who.int/health-accounts/methodology/sha2011.pdf>

<sup>13</sup> Kansantalouden tilinpidon EKT 2010 -uudistus. Tilastokeskus/Kansantalouden tilinpito. <http://www.stat.fi/til/ekt2010.html>

<sup>14</sup> Commission Regulation (EU) 201X/359 of March 201X implementing Regulation (EC) No 1338/2008 of the European Parliament and of the Council as regards statistics on healthcare expenditure and financing. <http://eur-lex.europa.eu/legal-content/EN/TXT/PDF/?uri=CELEX:3201XR0359&from=EN>

<sup>15</sup> <https://www.thl.fi/fi/tilastot/tilastot-aiheittain/sosiaali-ja-terveydenhuollon-talous/terveydenhuollon-menot-ja-rahoitus>

- *Käyttömenot* - SHA 2011-tilastointijärjestelmän mukaisesti käyttömenoilla tarkoitetaan menoja, joista on vähennetty investointimenot.

[www.thl.fi/tilastot/terveysmenot](http://www.thl.fi/tilastot/terveysmenot)

## Liitetaulukot

### **Liitetaulukko 1. Terveysthuoltomenot toiminnoittain 2000–2016, milj. euroa käyvin hinnoin**

Tabellbilaga 1. Hälso- och sjukvårdsutgifter efter sjukvårdsändamål 2000–2016, löpande priser, mn euro

Appendix table 1. Health expenditure by function in 2000–2016, current prices, € million

### **Liitetaulukko 2. Terveysthuoltomenot toiminnoittain 2000–2016, milj.euroa vuoden 2016 hinnoin**

Tabellbilaga 2. Hälso- och sjukvårdsutgifter efter hälso- och sjukvårdsändamål 2000–2016, 2016 års priser, mn euro

Appendix table 2. Health expenditure by function in 2000–2016, in 2016 prices, € million

### **Liitetaulukko 3. Terveysthuoltomenojen rakenne toiminnoittain 2000–2016, %**

Tabellbilaga 3. Hälso- och sjukvårdsutgifternas struktur efter hälso- och sjukvårdsändamål 2000–2016, % av totala utgifter

Appendix table 3. Structure of health expenditure by function in 2000–2016, % of total expenditure

### **Liitetaulukko 4a. Ikääntyneiden palvelujen menot 2000–2016, milj. euroa käyvin hinnoin**

Tabellbilaga 4a. Utgifter för äldreomsorg 2000–2016, löpande priser, mn euro

Appendix table 4a. Expenditure on elderly care in 2000–2016, current prices, € million

### **Liitetaulukko 4b. Ikääntyneiden palvelujen menojen rakenne 2000–2016, %**

Tabellbilaga 4b. Äldreomsorgens utgiftsstruktur 2000–2016, %

Appendix table 4b. Structure of elderly care expenditure in 2000–2016, %

### **Liitetaulukko 5a. Lääkkeiden (ml.sairaalalääkkeet) ja muiden lääkinnällisten tuotteiden menot 2000–2016, milj. euroa käyvin hinnoin**

Tabellbilaga 5a. Utgifter för läkemedel (inkl. sjukhusläkemedel) och andra medicinska förbrukningsartiklar 2000–2016, löpande priser, mn euro

Appendix table 5a. Expenditure on pharmaceuticals (incl. inpatient medicines) and other medical products in 2000–2016, current prices, € million

### **Liitetaulukko 5b. Lääkkeiden (ml.sairaalalääkkeet) ja muiden lääkinnällisten tuotteiden menorakenne 2000–2016, %**

Tabellbilaga 5b. Utgiftsstruktur för läkemedel (inkl. sjukhusläkemedel) och andra medicinska förbrukningsartiklar 2000–2016,%

Appendix table 5b. Structure of expenditure on pharmaceuticals (incl. inpatient medicines) and other medical products in 2000–2016, %

### **Liitetaulukko 6a. Terveysthuoltomenojen rahoitus 2000–2016, käyttömenot milj. euroa käyvin hinnoin**

Tabellbilaga 6a. Finansiering av hälso- och sjukvårdsutgifter 2000–2016, löpande priser, mn euro

Appendix table 6a. Health expenditure financing in 2000–2016, current prices, € million

### **Liitetaulukko 6b. Terveysthuoltomenojen rahoitus 2000–2016, % käyttömenoista**

Tabellbilaga 6b. Finansiering av hälso- och sjukvårdsutgifter 2000–2016, % av de totala utgifterna

Appendix table 6b. Health expenditure financing in 2000–2016, % of total expenditure

### **Liitetaulukko 7a. Terveysthuoltomenot toiminnoittain ja rahoittajittain 2016, käyttömenot milj. euroa käyvin hinnoin**

Tabellbilaga 7a. Hälso- och sjukvårdsutgifter efter hälso- och sjukvårdsändamål och finansier 2016, löpande priser, mn euro

Appendix table 7a. Health expenditure by function and source of funding in 2016 current prices, € million

### **Liitetaulukko 7b. Terveysthuoltomenojen (käyttömenot) rakenne toiminnoittain ja rahoittajittain 2016, % rahoittajasektorin kokonaismenoista**

Tabellbilaga 7b. Hälso- och sjukvårdsutgifternas struktur efter hälso- och sjukvårdsändamål och finansier 2016, % av finansiersektorns totala utgifter

Appendix table 7b. Structure of health expenditure by function and source of funding in 2016, % of total expenditure in the funding sector

### **Liitetaulukko 7c. Terveysthuoltomenojen (käyttömenot) rakenne toiminnoittain ja rahoittajittain 2016, % toimintokohtaisista menoista**

Tabellbilaga 7c. Hälso- och sjukvårdsutgifternas struktur efter hälso- och sjukvårdsändamål och finansier 2016, % av utgifterna per hälso- och sjukvårdsändamål

Appendix table 7c. Structure of health expenditure by function and source of funding in 2016, % of function-specific expenditure in the funding sector

**Liitetaulukko 8. Terveydenhuoltomenot (käyttömenot) suhteessa bruttokansantuotteeseen OECD-maissa 2000–2016, %**

Tabellbilaga 8. Hälso- och sjukvårdsutgifterna i relation till bruttonationalprodukten i OECD-länderna 2000–2016, %

Appendix table 8. Health care expenditure as a share of GDP in OECD countries, 2000–2016, %



**Liitetaulukko 2. Terveystuolitoimet toimintoittain 2000-2016, milj. euroa vuoden 2016 hinnoin\***

Toiminto	2000	2001	2002	2003	2004	2005	2006	2007	2008	2009	2010	2011	2012	2013	2014	2015	2016
<b>1. Erikoissairaanhoido</b>	<b>4 633,7</b>	<b>4 912,5</b>	<b>5 203,1</b>	<b>5 386,4</b>	<b>5 490,4</b>	<b>5 689,6</b>	<b>5 775,5</b>	<b>5 799,2</b>	<b>5 877,5</b>	<b>6 030,1</b>	<b>6 202,4</b>	<b>6 493,8</b>	<b>6 661,3</b>	<b>6 907,0</b>	<b>6 916,8</b>	<b>7 155,1</b>	<b>7 248,3</b>
1.1 Somaattinen erikoissairaanhoido	3 758,6	4 068,7	4 323,7	4 444,5	4 532,5	4 732,0	4 724,9	4 778,9	4 851,0	5 038,0	5 146,5	5 434,7	5 631,0	5 833,7	5 881,2	6 083,2	6 128,8
1.1.1 Vuodeosastohoito	2 666,4	2 751,3	3 013,5	3 120,0	2 982,9	2 997,7	2 896,5	2 870,3	2 966,1	2 993,8	3 028,7	3 268,1	3 335,4	3 435,2	3 442,7	3 365,0	3 294,1
1.1.2 Päiväkirurgia	204,0	152,8	256,6	254,9	200,3	225,0	210,0	212,8	205,7	210,4	210,2	227,0	240,4	246,9	253,4	256,7	260,6
1.1.3 Avohoito	888,2	1 164,6	1 053,6	1 069,7	1 349,4	1 509,3	1 618,4	1 695,7	1 679,2	1 833,8	1 907,6	1 939,6	2 055,2	2 151,6	2 185,1	2 461,6	2 574,0
1.2 Psykiatrinen hoito	778,7	714,9	729,6	782,3	788,9	768,7	844,7	838,6	825,0	791,3	792,7	777,7	769,7	767,6	753,2	753,0	740,3
1.2.1 Vuodeosastohoito	601,4	544,8	540,6	576,7	573,4	553,5	568,0	552,5	528,8	501,7	473,2	435,5	418,7	403,4	380,0	353,8	330,8
1.2.1.1 Pitkäaikainen psykiatrinen vuodeosastohoito (yli 180 vrk)	177,4	158,5	144,9	150,9	139,5	125,5	131,0	121,4	112,5	103,3	92,0	78,0	77,4	70,0	64,6	69,3	65,0
1.2.1.2 Muu psykiatrinen vuodeosastohoito (enintään 180 vrk)	423,9	386,2	395,7	425,8	433,8	427,9	437,0	431,0	416,3	398,4	381,2	357,5	341,3	333,3	315,5	284,4	265,8
1.2.2 Avo- ja päiväosastohoito	170,9	163,1	179,7	196,8	207,9	207,0	269,2	278,5	286,3	281,1	311,9	336,4	344,2	357,3	366,6	393,7	404,2
1.2.3 Muu psykiatrinen hoito	6,5	7,1	9,4	8,8	7,6	8,3	7,5	7,6	8,7	8,5	6,9	5,9	6,8	6,9	6,6	5,6	5,3
1.3 Kuntien ja kuntayhtymien erikoissairaanhoidon ostopalvelut yksityisiltä (ja muu yksityinen sairaanhoido)	96,4	128,9	149,7	159,5	169,0	188,8	206,0	181,7	201,6	200,8	263,9	281,4	260,6	305,6	282,4	318,8	379,2
<b>2. Perusterveydenhuolto (pl. työterveys-, opiskelu- ja suun terveydenhuolto)</b>	<b>2 631,8</b>	<b>2 735,2</b>	<b>2 859,6</b>	<b>2 932,4</b>	<b>3 035,5</b>	<b>3 137,6</b>	<b>3 181,1</b>	<b>3 204,6</b>	<b>3 298,8</b>	<b>3 246,7</b>	<b>3 198,8</b>	<b>3 249,9</b>	<b>3 283,6</b>	<b>3 241,4</b>	<b>3 197,9</b>	<b>2 855,5</b>	<b>2 785,5</b>
2.1 Perusterveydenhuollon vuodeosastohoito	986,2	1 021,8	1 052,6	1 111,2	1 134,8	1 190,9	1 139,7	1 195,8	1 246,0	1 245,2	1 144,7	1 129,8	1 144,3	1 087,8	991,5	845,8	785,5
2.1.1 Pitkäaikaisohoito (vähintään 90 vrk)	517,7	538,2	555,2	601,2	601,6	637,4	593,8	611,5	635,5	606,5	498,1	499,1	480,3	419,4	324,9	233,4	182,7
2.1.2 Lyhytaikainen vuodeosastohoito	468,5	483,5	497,4	510,0	533,2	553,5	545,8	584,3	610,5	638,6	646,6	630,8	664,1	668,4	666,6	612,5	602,8
2.1.2.1 Lyhytaikainen (alle 21 vrk) vuodeosastohoito	228,2	233,6	235,4	241,3	253,4	255,5	247,3	259,5	274,1	297,7	294,2	291,5	308,9	310,6	311,0	308,6	309,6
2.1.2.2 Muu lyhytkestoinen (21-89 vrk) vuodeosastohoito	240,4	249,9	262,0	268,8	279,8	298,0	298,6	324,8	336,4	340,9	339,3	352,4	339,3	357,8	355,7	303,8	293,2
2.2 Perusterveydenhuollon avohoito (pl. työterveys-, opiskelu- ja suun terveydenhuolto)	1 569,1	1 612,2	1 698,2	1 691,8	1 757,2	1 785,0	1 872,5	1 829,5	1 847,9	1 773,9	1 815,2	1 881,6	1 919,4	1 922,0	1 990,0	1 798,4	1 771,9
2.2.1 Fysioterapia	59,7	61,6	86,0	75,4	83,1	82,8	85,9	87,0	85,8	76,4	75,6	75,6	77,6	89,5	86,6	73,2	78,3
2.2.2 Mielenterveysohoito	58,2	61,6	69,8	85,5	96,3	88,4	95,9	102,5	96,5	92,7	94,4	116,6	125,2	95,2	106,6	103,9	103,7
2.2.3 Äitiys-, lasten- ja perhesuunnittelun neuvolatoiminta	118,0	121,2	130,5	129,8	135,8	137,4	144,3	146,7	149,4	146,2	139,7	124,8	126,5	129,0	124,3	205,0	197,7
2.2.4 Kouluterveydenhuolto	65,2	68,3	72,6	71,9	73,7	79,9	74,5	74,7	73,0	69,9	55,8	57,9	62,1	65,3	107,6	101,4	
2.2.5 Kotisairaanhoido**	206,6	218,4	246,7	243,1	254,5	277,7	274,5	288,0	307,4	304,3	346,0	608,5	608,3	448,2	416,8		
2.2.6 Laboratoriotutkimus	41,9	43,0	45,3	45,1	46,8	47,6	50,1	48,9	49,4	47,6	48,7	50,4	51,5	52,1	53,3	48,4	47,7
2.2.7 Kuvantamistutkimus	25,1	25,7	27,1	27,0	28,0	28,5	29,9	29,3	29,6	28,5	29,1	30,1	30,8	31,1	31,9	28,9	28,5
2.2.8 Terveystuolitoimet muu avohoitotoiminta: lääkärit	808,2	810,8	809,8	795,2	802,4	809,4	859,9	802,7	792,3	786,8	723,4	507,0	519,5	576,4	680,2	773,7	745,7
2.2.9 Terveystuolitoimet muu avohoitotoiminta: muu ammattihenkilöstö	186,3	201,5	210,4	218,9	236,6	239,7	252,0	249,9	262,7	278,2	288,3	312,8	322,2	438,4	425,1	457,7	468,7
2.3 Kuntien ja kuntayhtymien perusterveydenhuollon ostopalvelut yksityisiltä (ja muu yksityinen terveydenhuolto)	76,5	101,2	108,9	129,4	143,5	161,7	168,9	179,3	204,9	227,6	238,9	238,4	219,9	231,6	216,4	211,3	228,1
<b>3. Suun terveydenhuolto</b>	<b>744,5</b>	<b>780,8</b>	<b>792,5</b>	<b>819,6</b>	<b>851,4</b>	<b>884,1</b>	<b>917,8</b>	<b>960,7</b>	<b>997,3</b>	<b>1 014,7</b>	<b>1 030,2</b>	<b>1 064,1</b>	<b>1 049,9</b>	<b>1 084,3</b>	<b>1 087,4</b>	<b>1 090,8</b>	<b>1 010,1</b>
3.1 Perusterveydenhuollon suun terveydenhuolto	299,6	319,3	324,8	332,6	343,6	361,8	377,1	379,5	393,9	396,0	392,1	388,9	388,4	399,4	401,6	378,0	368,0
3.2 Kuntien ja kuntayhtymien suun terveydenhuollon ostopalvelut yksityisiltä	2,6	4,5	11,2	11,8	12,1	18,2	21,7	23,3	31,9	42,1	39,4	40,5	37,8	38,5	40,7	41,4	42,3
3.3 Sairausvakuutuksen korvaama yksityinen suun terveydenhuolto	160,2	226,8	266,4	377,5	385,5	389,8	388,7	398,6	408,9	428,4	413,8	430,4	440,3	448,5	453,7	452,7	406,9
3.4 Yksityinen suun terveydenhuolto (SV:n ulkopuolinen)	193,9	137,9	95,3	0,0	17,3	15,3	27,1	57,1	66,0	49,4	82,7	104,2	88,6	104,4	94,0	120,2	95,0
3.5 YTHS:n ja Puolustusvoimien suun terveydenhuolto	14,2	14,6	14,9	15,4	9,8	15,4	15,4	15,0	15,3	14,9	14,8	14,3	13,9	14,0	13,3	12,4	
3.6 Hammasprotetiikka	74,0	77,6	80,0	82,3	83,0	83,6	87,7	87,2	81,3	83,8	86,6	85,4	80,5	79,5	83,4	85,2	85,5
<b>4. Työterveys- ja opiskeluterveydenhuolto</b>	<b>505,6</b>	<b>535,7</b>	<b>564,3</b>	<b>604,9</b>	<b>632,4</b>	<b>653,8</b>	<b>682,9</b>	<b>703,1</b>	<b>738,4</b>	<b>769,5</b>	<b>780,3</b>	<b>827,7</b>	<b>849,8</b>	<b>873,8</b>	<b>882,3</b>	<b>870,9</b>	<b>867,1</b>
4.1 Perusterveydenhuollon työterveyshuolto	66,6	72,7	88,5	102,3	111,5	122,9	136,3	141,4	140,3	142,9	143,2	156,1	162,9	169,8	177,9	148,6	148,7
4.2 Yksityisten palveluntuottajien työterveyshuolto	403,3	427,1	441,7	468,1	479,1	493,7	503,7	522,4	555,4	578,2	589,4	627,3	642,5	658,4	659,1	663,6	660,4
4.3 Perusterveydenhuollon opiskeluterveydenhuolto	12,8	11,9	9,4	9,3	10,5	10,7	17,0	13,0	23,6	22,9	20,0	20,8	20,8	21,5	20,6	36,0	36,7
4.4 YTHS:n opiskeluterveydenhuolto (pl. hammashuolto)	22,9	24,0	24,6	25,2	31,3	26,5	25,9	26,3	25,7	24,8	24,7	24,2	23,6	24,3	24,7	22,6	21,2
<b>5. Ikääntyneiden ja vammaisten pitkäaikaishoito (pl. perusterveydenhuollon ja erikoissairaanhoidon pitkäaikaishoito) sekä kotihoito</b>	<b>1 406,8</b>	<b>1 471,4</b>	<b>1 554,8</b>	<b>1 633,2</b>	<b>1 755,7</b>	<b>1 808,2</b>	<b>2 028,6</b>	<b>2 201,7</b>	<b>2 242,1</b>	<b>2 419,8</b>	<b>2 524,6</b>	<b>2 580,5</b>	<b>2 702,5</b>	<b>2 799,7</b>	<b>2 853,3</b>	<b>3 850,6</b>	<b>3 850,8</b>
5.1 Ikääntyneiden laitoshoido	840,8	856,4	872,0	865,6	907,0	895,3	909,0	927,2	875,1	939,0	901,1	834,4	785,8	743,1	666,9	573,8	479,1
5.1.1 Julkinen ikääntyneiden laitoshoido	665,0	676,9	685,5	683,5	708,0	696,9	725,9	740,5	688,4	756,0	721,5	676,5	636,2	610,5	546,5	462,9	376,9
5.1.2 Kuntien ja kuntayhtymien ikääntyneiden laitoshoidon ostopalvelut yksityisiltä	175,8	179,5	186,5	182,1	198,9	198,4	183,1	186,6	187,0	183,0	179,5	157,8	149,5	132,6	120,4	110,9	102,2
5.2 Vammaisten laitoshoido	212,6	214,4	215,2	219,6	225,0	232,0	229,4	231,3	232,4	227,8	225,6	211,2	208,6	195,1	187,3	158,3	144,0
5.2.1 Kunnallinen kehitysvammalaitoshoido	184,5	186,9	189,6	193,9	199,2	202,0	200,4	200,1	200,9	194,1	193,3	179,8	184,0	171,3	161,3	132,0	120,3
5.2.2 Kuntien ja kuntayhtymien kehitysvammalaitoshoidon ostopalvelut yksityisiltä	28,2	27,4	25,6	25,7	25,8	30,0	29,0	31,2	31,5	33,7	32,2	31,4	24,6	23,8	26,0	26,3	23,7
5.3 Ikääntyneiden ja vammaisten ympärivuorokautisen hoidon sisältävät asumispalvelut	353,4	400,7	467,6	548,0	623,8	680,9	890,2	1 043,2	1 134,3	1 253,0	1 398,0	1 535,0	1 708,1	1 861,5	1 999,1	2 171,6	2 284,4
5.3.1 Julkiset ikääntyneiden ja vammaisten ympärivuorokautisen hoidon sisältävät asumispalvelut	216,3	239,5	273,3	305,6	350,2	379,6	465,7	547,8	591,7	651,7	748,1	826,5	946,6	1 013,1	1 103,1	1 089,6	1 123,8
5.3.1.1 Julkiset ikääntyneiden ympärivuorokautisen hoidon sisältävät asumispalvelut***																782,9	804,1
5.3.1.2 Julkiset vammaisten ympärivuorokautisen hoidon sisältävät asumispalvelut***																306,6	319,7
5.3.2 Kuntien ja kuntayhtymien ikääntyneiden ja vammaisten ympärivuorokautisen sisältävien asumispalvelujen ostot yksityisiltä	137,1	161,1	194,2	242,4	273,6	301,3	424,5	495,4	542,6	601,3	649,9	708,4	761,5	848,4	896,0	1 082,1	1 160,6
5.3.2.1 Kuntien ja kuntayhtymien ikääntyneiden ympärivuorokautisen hoidon sisältävien asumispalvelujen ostot yksityisiltä***																710,0	767,1
5.3.2.2 Kuntien ja kuntayhtymien vammaisten ympärivuorokautisen hoidon sisältävien asumispalvelujen ostot yksityis																	



Liitetaulukko 4a. Ikääntyneiden palvelujen menot 2000-2016, milj. euroa käyvin hinnoin\*

Toiminto	2000	2001	2002	2003	2004	2005	2006	2007	2008	2009	2010	2011	2012	2013	2014	2015	2016
<b>1. Ikääntyneiden palvelujen käyttömenot</b>	<b>1 626,8</b>	<b>1 769,5</b>	<b>1 908,0</b>	<b>2 051,6</b>	<b>2 221,3</b>	<b>2 380,6</b>	<b>2 532,8</b>	<b>2 727,8</b>	<b>2 969,8</b>	<b>3 206,8</b>	<b>3 257,3</b>	<b>3 443,9</b>	<b>3 640,7</b>	<b>3 745,8</b>	<b>3 711,5</b>	<b>3 404,5</b>	<b>3 344,2</b>
1.1 Ikääntyneiden laitoshoido	558,3	585,7	612,6	625,9	675,7	687,2	723,7	762,8	760,9	824,9	809,5	777,8	759,7	731,8	660,3	571,5	479,1
1.1.1 Julkinen ikääntyneiden laitoshoido	441,5	463,0	481,6	494,2	527,5	534,9	577,9	609,2	598,4	664,1	648,2	630,7	615,1	601,2	541,1	461,1	376,9
1.1.2 Kuntien ja kuntayhtymien ikääntyneiden laitoshoidon ostopalvelut yksityisiltä	116,8	122,8	131,0	131,7	148,2	152,3	145,8	153,5	162,5	160,8	161,3	147,2	144,6	130,6	119,2	110,4	102,2
1.2 Ikääntyneiden, vähintään 65 -vuotiaiden perusterveydenhuollon pitkäaikaishoido (vähintään 90 vrk)	314,3	336,5	355,6	396,1	406,5	446,0	431,4	458,9	503,3	485,8	409,2	426,7	425,1	378,5	296,2	214,1	166,6
1.3 Kotipalvelut*	387,3	416,2	429,7	441,4	465,2	483,0	515,3	525,5	568,9	612,5	635,3	650,7	684,5	694,5	722,4	885,6	886,7
1.3.1 Julkiset kotipalvelut	362,7	385,9	395,6	406,3	427,9	445,8	477,5	489,5	527,2	572,6	591,2	606,3	639,9	648,1	675,8	819,4	804,5
1.3.2 Kuntien ja kuntayhtymien kotipalvelujen ostopalvelut yksityisiltä	24,6	30,3	34,1	35,1	37,2	37,3	37,8	36,0	41,7	39,9	44,1	44,4	44,6	46,4	46,6	66,1	82,3
1.4 Muut ikääntyneiden palvelut (ml. ympärivuorokautisen hoidon sisältävät asumispalvelut)	366,9	431,1	510,1	588,2	673,8	764,3	862,5	980,6	1 136,7	1 283,6	1 403,2	1 588,6	1 771,4	1 941,0	2 032,6	1 733,3	1 811,8
1.4.1 Julkiset palvelut	169,0	191,5	225,9	244,5	289,2	327,9	334,4	389,9	453,2	506,8	569,1	658,4	762,8	827,0	849,9	969,6	987,4
1.4.2 Kuntien ja kuntayhtymien ostopalvelut yksityisiltä	197,9	239,6	284,2	343,7	384,6	436,4	528,0	590,7	683,5	776,8	834,1	930,2	1 008,6	1 114,0	1 182,7	763,6	824,4
<b>2. Ikääntyneiden palvelujen investoinnit**</b>	<b>34,5</b>	<b>29,0</b>	<b>36,8</b>	<b>52,6</b>	<b>41,9</b>	<b>55,2</b>	<b>53,7</b>	<b>64,6</b>	<b>73,6</b>	<b>64,8</b>	<b>74,6</b>	<b>38,5</b>	<b>48,6</b>	<b>32,1</b>	<b>31,4</b>	<b>158,2</b>	<b>210,0</b>
2.1 Kuntien vanhusten laitoshoidoinvestoinnit	34,1	23,3	36,2	50,8	41,3	54,4	53,4	64,4	73,5	64,5	73,2	38,5	48,5	32,1	31,4	158,2	210,0
2.2 Vanhainkotikuntayhtymien investoinnit	0,4	5,7	0,6	1,8	0,6	0,8	0,2	0,2	0,1	0,3	1,3	0,0	0,1				
2.3 Ikääntyneiden palveluiden investoinnit																	
<b>Ikääntyneiden palvelujen menot yhteensä</b>	<b>1 661,3</b>	<b>1 798,5</b>	<b>1 944,8</b>	<b>2 104,2</b>	<b>2 263,2</b>	<b>2 435,8</b>	<b>2 586,5</b>	<b>2 792,4</b>	<b>3 043,4</b>	<b>3 271,7</b>	<b>3 331,8</b>	<b>3 482,4</b>	<b>3 689,2</b>	<b>3 777,9</b>	<b>3 742,9</b>	<b>3 562,7</b>	<b>3 554,2</b>

\* Vuodesta 2015 alkaen toiminto 1.3 Kotipalvelut sisältää Kuntatalous -tilaston kotihoidon tehtäväluokan (sis. Kotihoidon, kotipalvelut ja kotisairaanhoidon) kustannukset. Ikääntyneiden, vähintään 65 -vuotiaat, menojen osuus on arvioitu Avohilmon käyntitiedoista käynnin ikä -tiedon perusteella. Vuosien 2000 - 2014 toiminto 1.3 Kotipalvelut sisältää aiemman kuntien ja kuntayhtymien talous - ja toiminta tilaston tehtäväluokan kotipalvelut kustannukset.

\*\*Vuodesta 2015 alkaen vanhusten laitoshoidon investointeja ei enää raportoida omalla tehtäväluokalla. Investoinnit raportoidaan ikääntyneiden palvelut -tehtäväluokalla.



Liitetaulukko 4b. Ikääntyneiden palvelujen menojen rakenne 2000-2016, %\*

Toiminto	2000	2001	2002	2003	2004	2005	2006	2007	2008	2009	2010	2011	2012	2013	2014	2015	2016
<b>1. Ikääntyneiden palvelujen käyttömenot</b>	<b>97,9</b>	<b>98,4</b>	<b>98,1</b>	<b>97,5</b>	<b>98,1</b>	<b>97,7</b>	<b>97,9</b>	<b>97,7</b>	<b>97,6</b>	<b>98,0</b>	<b>97,8</b>	<b>98,9</b>	<b>98,7</b>	<b>99,2</b>	<b>99,2</b>	<b>95,6</b>	<b>94,1</b>
1.1 Ikääntyneiden laitoshoido	33,6	32,6	31,5	29,7	29,9	28,2	28,0	27,3	25,0	25,2	24,3	22,3	20,6	19,4	17,6	16,0	13,5
1.1.1 Julkinen ikääntyneiden laitoshoido	26,6	25,7	24,8	23,5	23,3	22,0	22,3	21,8	19,7	20,3	19,5	18,1	16,7	15,9	14,5	12,9	10,6
1.1.2 Kuntien ja kuntayhtymien ikääntyneiden laitoshoidon ostopalvelut yksityisiltä	7,0	6,8	6,7	6,3	6,5	6,3	5,6	5,5	5,3	4,9	4,8	4,2	3,9	3,5	3,2	3,1	2,9
1.2 Ikääntyneiden, vähintään 65 -vuotiaiden perusterveydenhuollon pitkäaikaishoido (vähintään 90 vrk)	18,9	18,7	18,3	18,8	18,0	18,3	16,7	16,4	16,5	14,8	12,3	12,3	11,5	10,0	7,9	6,0	4,7
1.3 Kotipalvelut*	23,3	23,1	22,1	21,0	20,6	19,8	19,9	18,8	18,7	18,7	19,1	18,7	18,6	18,4	19,3	24,9	24,9
1.3.1 Julkiset kotipalvelut	21,8	21,5	20,3	19,3	18,9	18,3	18,5	17,5	17,3	17,5	17,7	17,4	17,3	17,2	18,1	23,0	22,6
1.3.2 Kuntien ja kuntayhtymien kotipalvelujen ostopalvelut yksityisiltä	1,5	1,7	1,8	1,7	1,6	1,5	1,5	1,3	1,4	1,2	1,3	1,3	1,2	1,2	1,2	1,9	2,3
1.4 Muut ikääntyneiden palvelut (ml.ympäri vuorokautisen hoivan sisältävät asumispalvelut)	22,1	24,0	26,2	28,0	29,8	31,4	33,3	35,1	37,3	39,2	42,1	45,6	48,0	51,4	54,3	48,6	51,0
1.4.1 Julkiset palvelut	10,2	10,7	11,6	11,6	12,8	13,5	12,9	14,0	14,9	15,5	17,1	18,9	20,7	21,9	22,7	27,2	27,8
1.4.2 Kuntien ja kuntayhtymien ostopalvelut yksityisiltä	11,9	13,3	14,6	16,3	17,0	17,9	20,4	21,2	22,5	23,7	25,0	26,7	27,3	29,5	31,6	21,4	23,2
<b>2. Ikääntyneiden palvelujen investoinnit**</b>	<b>2,1</b>	<b>1,6</b>	<b>1,9</b>	<b>2,5</b>	<b>1,9</b>	<b>2,3</b>	<b>2,1</b>	<b>2,3</b>	<b>2,4</b>	<b>2,0</b>	<b>2,2</b>	<b>1,1</b>	<b>1,3</b>	<b>0,8</b>	<b>0,8</b>	<b>4,4</b>	<b>5,9</b>
2.1 Kuntien vanhusten laitoshoidoinvestoinnit	2,1	1,3	1,9	2,4	1,8	2,2	2,1	2,3	2,4	2,0	2,2	1,1	1,3	0,8	0,8	4,4	5,9
2.2 Vanhainkotikuntayhtymien investoinnit	0,0	0,3	0,0	0,1	0,0	0,0	0,0	0,0	0,0	0,0	0,0	0,0	0,0			0,0	0,0
2.3 Ikääntyneiden palveluiden investoinnit																0,0	0,0
<b>Ikääntyneiden palvelujen menot yhteensä</b>	<b>100,0</b>	<b>100,0</b>	<b>100,0</b>	<b>100,0</b>	<b>100,0</b>	<b>100,0</b>	<b>100,0</b>	<b>100,0</b>	<b>100,0</b>	<b>100,0</b>	<b>100,0</b>	<b>100,0</b>	<b>100,0</b>	<b>100,0</b>	<b>100,0</b>	<b>100,0</b>	<b>100,0</b>

\* Vuodesta 2015 alkaen toiminto 1.3 Kotipalvelut sisältää Kuntatalous -tilaston kotihoidon tehtäväluokan (sis. Kotihoidon, kotipalvelut ja kotisairaanhoidon) kustannukset. Ikääntyneiden, vähintään 65 -vuotiaat, menojen osuus on arvioitu Avohilmon käyntitiedoista käynnin ikä -tiedon perusteella. Vuosien 2000 - 2014 toiminto 1.3 Kotipalvelut sisältää aiemman kuntien ja kuntayhtymien talous - ja toiminta tilaston tehtäväluokan kotipalvelut kustannukset.

\*\*Vuodesta 2015 alkaen vanhusten laitoshoidon investointeja ei enää raportoida omalla tehtäväluokalla. Investoinnit raportoidaan ikääntyneiden palvelut -tehtäväluokalla.

**Liitetaulukko 5a. Lääkkeiden (ml. sairaalalääkkeet) ja muiden lääkinnällisten tuotteiden menot 2000-2016, milj. euroa käyvin hinnoin**

Toiminto	2000	2001	2002	2003	2004	2005	2006	2007	2008	2009	2010	2011	2012	2013	2014	2015	2016
<b>1. Lääkkeet ja muut lääkinnälliset kulutustavarat (ml. sairaalalääkkeet)</b>	<b>1 677,0</b>	<b>1 875,0</b>	<b>2 061,0</b>	<b>2 175,0</b>	<b>2 328,0</b>	<b>2 478,0</b>	<b>2 406,0</b>	<b>2 552,0</b>	<b>2 723,0</b>	<b>2 692,0</b>	<b>2 686,6</b>	<b>2 755,0</b>	<b>2 818,0</b>	<b>2 904,0</b>	<b>2 915,2</b>	<b>3 036,0</b>	<b>3 145,0</b>
1.1 Avohoidon reseptilääkkeet	1 188,0	1 336,0	1 478,0	1 565,0	1 685,0	1 756,0	1 744,0	1 817,0	1 935,0	1 893,0	1 867,4	1 897,2	1 943,0	2 001,0	1 978,2	2 063,0	2 137,0
1.1.1 Avohoidon reseptilääkkeet, sairausvakuutuksen korvaamat	1 098,3	1 217,6	1 348,9	1 422,2	1 538,0	1 599,0	1 588,4	1 639,0	1 744,4	1 768,8	1 719,0	1 753,5	1 812,2	1 811,3	1 857,8	1 947,4	1 946,3
1.1.2 Avohoidon reseptilääkkeet, EI sairausvakuutuksen korvaamat	89,7	118,4	129,1	142,8	147,0	157,0	155,6	178,0	190,6	124,2	148,4	143,7	130,8	189,7	120,4	115,6	190,7
1.2 Avohoidon itsehoitolääkkeet	236,0	253,0	260,0	270,0	278,0	319,0	238,0	275,0	290,0	301,0	306,7	305,8	323,0	326,0	340,0	335,0	352,0
1.3 Sairaalalääkkeet	222,0	253,0	288,0	302,0	325,0	360,0	379,0	409,0	439,0	434,0	444,5	479,0	475,0	497,0	514,0	561,0	578,0
1.4 Muut lääkinnälliset kulutustavarat	31,0	33,0	35,0	38,0	40,0	43,0	45,0	51,0	59,0	64,0	68,0	73,0	77,0	80,0	83,0	77,0	78,0

**Liitetaulukko 5b. Lääkkeiden (ml. sairaalalääkkeet) ja muiden lääkinnällisten tuotteiden menorakenne 2000-2016, %**

Toiminto	2000	2001	2002	2003	2004	2005	2006	2007	2008	2009	2010	2011	2012	2013	2014	2015	2016
<b>1. Lääkkeet ja muut lääkinnälliset kulutustavarat (ml. sairaalalääkkeet)</b>	<b>100,0</b>	<b>100,0</b>	<b>100,0</b>	<b>100,0</b>	<b>100,0</b>	<b>100,0</b>	<b>100,0</b>	<b>100,0</b>	<b>100,0</b>	<b>100,0</b>	<b>100,0</b>	<b>100,0</b>	<b>100,0</b>	<b>100,0</b>	<b>100,0</b>	<b>100,0</b>	<b>100,0</b>
1.1 Avohoidon reseptilääkkeet	70,8	71,3	71,7	72,0	72,4	70,9	72,5	71,2	71,1	70,3	69,5	68,9	68,9	68,9	67,9	68,0	67,9
1.1.1 Avohoidon reseptilääkkeet, sairausvakuutuksen korvaamat	65,5	64,9	65,4	65,4	66,1	64,5	66,0	64,2	64,1	65,7	64,0	63,6	64,3	62,4	63,7	64,1	61,9
1.1.2 Avohoidon reseptilääkkeet, EI sairausvakuutuksen korvaamat	5,4	6,3	6,3	6,6	6,3	6,3	6,5	7,0	7,0	4,6	5,5	5,2	4,6	6,5	4,1	3,8	6,1
1.2 Avohoidon itsehoitolääkkeet	14,1	13,5	12,6	12,4	11,9	12,9	9,9	10,8	10,7	11,2	11,4	11,1	11,5	11,2	11,7	11,0	11,2
1.3 Sairaalalääkkeet	13,2	13,5	14,0	13,9	14,0	14,5	15,8	16,0	16,1	16,1	16,5	17,4	16,9	17,1	17,6	18,5	18,4
1.4 Muut lääkinnälliset kulutustavarat	1,8	1,8	1,7	1,7	1,7	1,7	1,9	2,0	2,2	2,4	2,5	2,6	2,7	2,8	2,8	2,5	2,5

**Liitetaulukko 6a. Terveystuhoollon rahoitus 2000-2016, käyttömenot milj. euroa käyvin hinnoin\***

Rahoittaja	2000	2001	2002	2003	2004	2005	2006	2007	2008	2009	2010	2011	2012	2013	2014	2015	2016
<b>1. Julkinen rahoitus</b>	<b>6 651,8</b>	<b>7 274,6</b>	<b>7 946,1</b>	<b>8 729,8</b>	<b>9 330,9</b>	<b>9 954,7</b>	<b>10 366,8</b>	<b>10 942,3</b>	<b>11 731,7</b>	<b>12 038,7</b>	<b>12 352,2</b>	<b>13 208,7</b>	<b>14 015,7</b>	<b>14 541,4</b>	<b>14 620,9</b>	<b>15 330,7</b>	<b>15 284,8</b>
1.1 Yleinen julkishallinto (pl. Kela)	5 307,6	5 796,1	6 323,6	6 975,5	7 437,2	7 976,4	8 289,3	8 771,8	9 377,3	9 659,4	9 974,1	10 738,0	11 457,6	12 001,3	12 031,3	12 669,1	12 701,5
1.1.1 Valtio	1 730,2	1 840,2	1 995,0	2 274,0	2 621,7	2 924,3	3 160,2	3 407,5	3 949,6	4 238,1	4 356,4	4 578,1	4 781,7	4 900,5	4 881,8	5 109,9	5 412,6
1.1.2 Kunnat	3 577,4	3 955,9	4 328,7	4 701,4	4 815,4	5 052,1	5 129,2	5 364,3	5 427,6	5 421,3	5 617,7	6 159,9	6 675,8	7 100,8	7 149,5	7 559,2	7 288,9
1.2 Kela	1 344,3	1 478,6	1 622,5	1 754,3	1 893,7	1 978,3	2 077,5	2 170,5	2 354,5	2 379,3	2 378,1	2 470,7	2 558,1	2 540,1	2 589,7	2 661,6	2 583,4
<b>2. Yksityinen rahoitus</b>	<b>2 663,6</b>	<b>2 814,7</b>	<b>2 966,4</b>	<b>2 884,7</b>	<b>3 016,0</b>	<b>3 192,9</b>	<b>3 450,1</b>	<b>3 659,9</b>	<b>3 928,0</b>	<b>4 021,6</b>	<b>4 241,1</b>	<b>4 408,9</b>	<b>4 547,4</b>	<b>4 759,4</b>	<b>4 858,0</b>	<b>5 090,8</b>	<b>5 198,6</b>
2.1 Avustuskassat	49,6	46,0	54,3	55,3	55,4	55,0	56,2	57,4	60,8	61,3	59,0	58,4	59,4	62,9	62,5	63,2	62,5
2.2 Yksityinen vakuutus	210,7	219,9	225,2	232,3	243,8	280,4	302,9	312,0	368,4	389,7	406,4	441,2	478,0	495,8	558,3	447,8	406,8
2.3 Kotitaloudet	2 165,1	2 288,4	2 403,8	2 282,1	2 382,9	2 504,1	2 733,1	2 902,6	3 069,9	3 123,6	3 323,2	3 417,4	3 481,8	3 666,5	3 698,8	4 037,7	4 176,8
2.4 Kotitalouksia palvelevat voittoa tavoittelemattomat yhteisöt	61,2	66,7	75,7	85,5	88,6	90,6	94,6	101,5	104,5	101,7	97,5	96,6	104,7	91,4	86,9	88,7	96,1
2.5 Työnantajat	177,1	193,7	207,4	229,5	245,3	262,8	263,3	286,5	324,5	345,4	355,0	395,3	423,4	442,9	451,5	453,4	456,4
<b>Yhteensä</b>	<b>9 315,5</b>	<b>10 089,3</b>	<b>10 912,5</b>	<b>11 614,4</b>	<b>12 346,9</b>	<b>13 147,6</b>	<b>13 816,9</b>	<b>14 602,2</b>	<b>15 659,8</b>	<b>16 060,3</b>	<b>16 593,3</b>	<b>17 617,5</b>	<b>18 563,0</b>	<b>19 300,9</b>	<b>19 479,0</b>	<b>20 421,5</b>	<b>20 483,5</b>

\*Terveystuhoollotomenoilla tarkoitetaan käyttömenoja eli terveystuhoollon kokonaismenoista on vähennetty investointimenot

**Liitetaulukko 6b. Terveystuolitojenojen rahoitus 2000-2016, % käyttömenoista\***

Rahoittaja	2000	2001	2002	2003	2004	2005	2006	2007	2008	2009	2010	2011	2012	2013	2014	2015	2016
<b>1. Julkinen rahoitus</b>	<b>71,4</b>	<b>72,1</b>	<b>72,8</b>	<b>75,2</b>	<b>75,6</b>	<b>75,7</b>	<b>75,0</b>	<b>74,9</b>	<b>74,9</b>	<b>75,0</b>	<b>74,4</b>	<b>75,0</b>	<b>75,5</b>	<b>75,3</b>	<b>75,1</b>	<b>75,1</b>	<b>74,6</b>
1.1 Yleinen julkishallinto (pl. Kela)	57,0	57,4	57,9	60,1	60,2	60,7	60,0	60,1	59,9	60,1	60,1	61,0	61,7	62,2	61,8	62,0	62,0
1.1.1 Valtio	18,6	18,2	18,3	19,6	21,2	22,2	22,9	23,3	25,2	26,4	26,3	26,0	25,8	25,4	25,1	25,0	26,4
1.1.2 Kunnat	38,4	39,2	39,7	40,5	39,0	38,4	37,1	36,7	34,7	33,8	33,9	35,0	36,0	36,8	36,7	37,0	35,6
1.2 Kela	14,4	14,7	14,9	15,1	15,3	15,0	15,0	14,9	15,0	14,8	14,3	14,0	13,8	13,2	13,3	13,0	12,6
<b>2. Yksityinen rahoitus</b>	<b>28,6</b>	<b>27,9</b>	<b>27,2</b>	<b>24,8</b>	<b>24,4</b>	<b>24,3</b>	<b>25,0</b>	<b>25,1</b>	<b>25,1</b>	<b>25,0</b>	<b>25,6</b>	<b>25,0</b>	<b>24,5</b>	<b>24,7</b>	<b>24,9</b>	<b>24,9</b>	<b>25,4</b>
2.1 Avustuskassat	0,5	0,5	0,5	0,5	0,4	0,4	0,4	0,4	0,4	0,4	0,4	0,3	0,3	0,3	0,3	0,3	0,3
2.2 Yksityinen vakuutus	2,3	2,2	2,1	2,0	2,0	2,1	2,2	2,1	2,4	2,4	2,4	2,5	2,6	2,6	2,9	2,2	2,0
2.3 Kotitaloudet	23,2	22,7	22,0	19,6	19,3	19,0	19,8	19,9	19,6	19,4	20,0	19,4	18,8	19,0	19,0	19,8	20,4
2.4 Kotitalouksia palvelevat voittoa tavoittelemattomat yhteisöt	0,7	0,7	0,7	0,7	0,7	0,7	0,7	0,7	0,7	0,6	0,6	0,5	0,6	0,5	0,4	0,4	0,5
2.5 Työnantajat	1,9	1,9	1,9	2,0	2,0	2,0	1,9	2,0	2,1	2,2	2,1	2,2	2,3	2,3	2,3	2,2	2,2
<b>Yhteensä</b>	<b>100,0</b>	<b>100,0</b>	<b>100,0</b>	<b>100,0</b>	<b>100,0</b>	<b>100,0</b>	<b>100,0</b>	<b>100,0</b>	<b>100,0</b>	<b>100,0</b>	<b>100,0</b>	<b>100,0</b>	<b>100,0</b>	<b>100,0</b>	<b>100,0</b>	<b>100,0</b>	<b>100,0</b>

\* Terveystuolitojenoilla tarkoitetaan käyttömenoja eli terveystuolitoellon kokonaismenoista on vähennetty investointimenot

Liitetaulukko 7a. Terveydenhuollomenot toiminnoittain ja rahoittajittain 2016, käyttömenot milj. euroa käyvin hinnoin\*

Toiminto	Rahoittaja									
	Julkinen rahoitus	Valtio ja kunnat	Kela	Yksityisen rahoitus	Avustus-kassat	Yksityinen vakuutus	Kotitaloudet	Kotitalouk-sia palvelevat voittoalvoittomat vhteisöt	Työn-antajat	Yhteensä
<b>1. Erikoissairaanhoidon</b>	<b>6 578,3</b>	<b>6 577,8</b>	<b>0,6</b>	<b>669,9</b>	<b>3,5</b>	<b>333,8</b>	<b>327,8</b>	<b>4,8</b>		<b>7 248,3</b>
1.1 Somaattinen erikoissairaanhoidon	5 493,1	5 493,1		635,7	0,0	333,8	301,8			6 128,8
1.1.1 Vuodeosastohoito	2 948,2	2 948,2		345,9		200,0	145,9			3 294,1
1.1.2 Päiväkierros	246,7	246,7		13,9			13,9			260,6
1.1.3 Avohoito	2 298,2	2 298,2		275,9	0,0	133,8	142,0			2 574,0
1.2 Psykiatrinen hoito	711,8	711,8		28,5		0,0	23,7	4,8		740,3
1.2.1 Vuodeosastohoito	307,1	307,1		23,7		0,0	23,7			330,8
1.2.1.1 Pitkäaikainen psykiatrinen vuodeosastohoito (yli 180 vrk)	59,0	59,0		6,1		0,0	6,1			65,0
1.2.1.2 Muu psykiatrinen vuodeosastohoito (enintään 180 vrk)	248,1	248,1		17,6		0,0	17,6			265,8
1.2.2 Avo- ja päiväosastohoito	404,2	404,2		0,0		0,0	0,0			404,2
1.2.3 Muu psykiatrinen hoito	0,5	0,5		4,8				4,8		5,3
1.3 Kuntien ja kuntayhtymien erikoissairaanhoidon ostopalvelut yksityisiltä (ja muu yksityinen sairaanhoidon)	373,5	372,9	0,6	5,7	3,5		2,3			379,2
<b>2. Perusterveydenhuolto (pl. työterveys-, opiskelu- ja suun terveydenhuolto)</b>	<b>2 500,1</b>	<b>2 500,1</b>		<b>285,4</b>	<b>19,9</b>	<b>51,0</b>	<b>214,5</b>			<b>2 785,5</b>
2.1 Perusterveydenhuollon vuodeosastohoito	664,5	664,5		121,0			121,0			785,5
2.1.1 Pitkäaikaishoito (vähintään 90 vrk)	151,2	151,2		31,4			31,4			182,7
2.1.2 Lyhytaikainen vuodeosastohoito	513,3	513,3		89,5			89,5			602,8
2.1.2.1 Lyhytaikainen (alle 21 vrk) vuodeosastohoito	263,6	263,6		46,0			46,0			309,6
2.1.2.2 Muu lyhytkestoinen (21-89 vrk) vuodeosastohoito	249,7	249,7		43,5			43,5			293,2
2.2 Perusterveydenhuollon avohoito (pl. työterveys-, opiskelu- ja suun terveydenhuolto)	1 627,4	1 627,4		144,5		51,0	93,5			1 771,9
2.2.1 Fysioterapia	23,8	23,8		54,5		51,0	3,6			78,3
2.2.2 Mielen terveyshoito	103,7	103,7		0,0		0,0	0,0			103,7
2.2.3 Älyys-, lasten- ja perhe-suunnittelun neuvolotoiminta	197,7	197,7								197,7
2.2.4 Kouluterveydenhuolto	101,4	101,4								101,4
2.2.6 Laboratoriotutkimus	47,7	47,7								47,7
2.2.7 Kuvantamistutkimus	28,5	28,5								28,5
2.2.8 Terveystieteiden muu avohoitotoiminta: lääkärit	678,1	678,1		67,6		0,0	67,6			745,7
2.2.9 Terveystieteiden muu avohoitotoiminta: muu ammatinharjoittajien	446,4	446,4		22,4		0,0	22,4			468,7
2.3 Kuntien ja kuntayhtymien perusterveydenhuollon ostopalvelut yksityisiltä (ja muu yksityinen terveydenhuolto)	208,2	208,2		19,9	19,9					228,1
<b>3. Suun terveydenhuolto</b>	<b>311,1</b>	<b>249,0</b>	<b>62,1</b>	<b>699,0</b>	<b>11,5</b>		<b>687,4</b>	<b>0,1</b>		<b>1 010,1</b>
3.1 Perusterveydenhuollon suun terveydenhuolto	202,9	202,9		165,1			165,1			368,0
3.2 Kuntien ja kuntayhtymien suun terveydenhuollon ostopalvelut yksityisiltä	42,3	42,3								42,3
3.3 Sairausvakuutuksen korvaama yksityinen suun terveydenhuolto	55,7		55,7	351,2	11,5		339,6			406,9
3.4 Yksityinen suun terveydenhuolto (SV:n ulkopuolinen)				95,0			95,0			95,0
3.5 YTHS:n ja Puolustusvoimien suun terveydenhuolto	10,2	3,8	6,4	2,2			2,2	0,1		12,4
3.6 Hammaspotilaita				85,5			85,5			85,5
<b>4. Työterveys- ja opiskeluterveydenhuolto</b>	<b>404,62</b>	<b>44,9</b>	<b>359,7</b>	<b>462,5</b>		<b>0,0</b>	<b>5,9</b>	<b>0,2</b>	<b>456,4</b>	<b>867,1</b>
4.1 Perusterveydenhuollon työterveyshuolto	76,2	5,9	70,3	72,6					72,6	148,7
4.2 Yksityisten palveluntuottajien työterveyshuolto	276,6		276,6	383,9					383,9	660,4
4.3 Perusterveydenhuollon opiskeluterveydenhuolto	35,1	35,1		1,6		0,0	1,61			36,7
4.4 YTHS:n opiskeluterveydenhuolto (pl. hammashuolto)	16,7	4,0	12,8	4,4			4,3	0,2		21,2
<b>5. Ikääntyneiden ja vammaisten pitkäaikaishoito (pl. perusterveydenhuollon ja erikoissairaanhoidon pitkäaikaishoito) sekä kotihoito</b>	<b>3 149,3</b>	<b>3 149,3</b>		<b>701,5</b>			<b>701,5</b>			<b>3 850,8</b>
5.1 Ikääntyneiden laitoshoidon	349,8	349,8		129,3			129,3			479,1
5.1.1 Julkinen ikääntyneiden laitoshoidon	263,0	263,0		113,9			113,9			376,9
5.1.2 Kuntien ja kuntayhtymien ikääntyneiden laitoshoidon ostopalvelut yksityisiltä	86,8	86,8		15,4			15,4			102,2
5.2 Vammaisten laitoshoidon	135,5	135,5		8,5			8,5			144,0
5.2.1 Kunnallinen kehitysvammalaitoshoidon	113,4	113,4		6,9			6,9			120,3
5.2.2 Kuntien ja kuntayhtymien kehitysvammalaitoshoidon ostopalvelut yksityisiltä	22,1	22,1		1,6			1,6			23,7
5.3 Ikääntyneiden ja vammaisten ympärivuorokautisen hoivan sisältävät asumispalvelut	1 909,3	1 909,3		375,1			375,1			2 284,4
5.3.1 Julkiset ikääntyneiden ja vammaisten ympärivuorokautisen hoivan sisältävät asumispalvelut	947,4	947,4		176,4			176,4			1 123,8
5.3.1.1 Julkiset ikääntyneiden ympärivuorokautisen hoivan sisältävät asumispalvelut**	642,5	642,5		161,6			161,6			804,1
5.3.1.2 Julkiset vammaisten ympärivuorokautisen hoivan sisältävät asumispalvelut**	304,9	304,9		14,8			14,8			319,7
5.3.2 Kuntien ja kuntayhtymien ikääntyneiden ja vammaisten ympärivuorokautisen hoivan sisältävät asumispalvelut	961,9	961,9		198,7			198,7			1 160,6
5.3.2.1 Kuntien ja kuntayhtymien ikääntyneiden ympärivuorokautisen hoivan sisältävien asumispalvelujen ostot yksityisiltä**	586,3	586,3		180,8			180,8			767,1
5.3.2.2 Kuntien ja kuntayhtymien vammaisten ympärivuorokautisen hoivan sisältävien asumispalvelujen ostot yksityisiltä**	375,6	375,6		17,9			17,9			393,5
5.4 Kotihoito***	754,7	754,7		188,6			188,6			943,3
5.4.1 Julkiset kotihoidon palvelut***	667,2	667,2		188,6			188,6			855,8
5.4.2 Kuntien ja kuntayhtymien kotihoidon palvelujen ostot yksityisiltä***	87,5	87,5								87,5
<b>6. Sairausvakuutuksen korvaama yksityinen terveydenhuolto</b>	<b>413,9</b>	<b>55,0</b>	<b>358,9</b>	<b>685,4</b>			<b>594,4</b>	<b>91,0</b>		<b>1 089,3</b>
6.1 Yksityislääkäripalvelut	58,7		58,7	348,8			348,8			407,5
6.1.1 Yleislääkäripalvelut	7,5		7,5	52,7			52,7			60,2
6.1.2 Erikoislääkäripalvelut	51,2		51,2	296,2			296,2			347,4
6.2 Yksityinen kuntoutus	324,5	55,0	269,5	72,5			72,5			397,0
6.3 Yksityinen laboratoriotutkimus	8,4		8,4	65,7			65,7			74,1
6.4 Yksityinen kuvantamistutkimus	22,3		22,3	107,1			107,1			129,4
6.5 Muu yksityinen tutkimus ja hoito	0,0	0,0	0,0	91,2			91,2	91,0		91,3
<b>7. Muu terveydenhuolto</b>	<b>61,4</b>	<b>42,7</b>	<b>18,7</b>							<b>61,4</b>
7.1 Puolustusvoimien ja Vankeinhoidon terveydenhuolto (pl. hammashuolto)	42,7	42,7								42,7
7.2 Kelan korvaama ulkomailta tapahtuva sairaanhoidon	18,7		18,7							18,7
<b>8. Lääkkeet ja muut lääkinälliset kulutustavarat</b>	<b>1 412,0</b>	<b>1 412,0</b>		<b>1 155,0</b>	<b>10,9</b>		<b>1 144,1</b>			<b>2 567,0</b>
8.1 Avohoidon reseptilääkkeet	1 412,0	1 412,0		725,0	10,9		714,1			2 137,0
8.1.1 Avohoidon reseptilääkkeet, sairausvakuutuksen korvaamat	1 412,0	1 412,0		534,3	10,9		523,4			1 946,3
8.1.2 Avohoidon reseptilääkkeet, Ei sairausvakuutuksen korvaamat				190,7			190,7			190,7
8.2 Avohoidon itsehoitolääkkeet				352,0			352,0			352,0
8.3 Muut lääkinälliset kulutustavarat				78,0			78,0			78,0
<b>9. Hoitoalitteet ja muut lääkinälliset keuhkokuivatusvarat</b>	<b>459,9</b>		<b>459,9</b>	<b>459,9</b>	<b>5,6</b>		<b>453,9</b>			<b>459,5</b>
9.1 Silmälasit ja muut optiset laitteet	419,9		419,9		5,6		414,3			419,9
9.2 Ortopediset ja muut proteettiset apuvälineet (pl. hammaspotilaita)	39,5		39,5				39,5			39,5
<b>10. Terveydenhuollon hallintomenot</b>	<b>159,7</b>	<b>57,4</b>	<b>102,3</b>	<b>34,3</b>	<b>11,1</b>	<b>22,0</b>	<b>1,2</b>	<b>0,0</b>		<b>194,0</b>
10.1 Julkisen sektorin terveydenhuollon yleishallinto***	131,0	28,7	102,3	1,2			1,2	0,0		132,2
10.2 Terveydenhuollon hallinto ja sairausvakuutus, yksityissektori				33,1	11,1	22,0				33,1
10.3 Terveyden edistäminen ja terveysvalvonta	28,7	28,7								28,7
<b>11. Matkat</b>	<b>294,3</b>	<b>25,1</b>	<b>269,1</b>	<b>46,3</b>			<b>46,3</b>			<b>340,5</b>
11.1 Sairausvakuutuksen korvaamat matkat; ambulanssi	93,6		93,6	16,1			16,1			109,7
11.2 Sairausvakuutuksen korvaamat matkat; muut	175,5		175,5	30,2			30,2			205,7
11.3 Lääkintäohjeet, valtion rahoittama	25,1		25,1							25,1
<b>Terveydenhuollon käyttömenot</b>	<b>15 284,8</b>	<b>12 701,5</b>	<b>2 583,4</b>	<b>5 198,6</b>	<b>62,5</b>	<b>406,8</b>	<b>4 176,8</b>	<b>96,1</b>	<b>456,4</b>	<b>20 483,5</b>

\* Terveydenhuollomenoilla tarkoitetaan käyttömenoja eli terveydenhuollon kokonaismenoista on vähennetty investointimenot

\*\* Ikääntyneiden ja vammaisten ympärivuorokautisen hoivan sisältävien asumispalveluiden menot saadaan esitettyä Tilastokeskuksen Kuntatalous -tilastossa vuodesta 2015 alkaen

\*\*\* Vuodesta 2015 alkaen Tilastokeskuksen Kuntatalous -tilastossa sosiaal- ja terveydenhuollon hallinnon menot on kohdennettu suoraan eri sosiaal- ja terveydenhuollon tehtäväluokille

Liitetäulukko 7b. Terveydenhuoltomenojen (käyttömenot) rakenne toiminnoittain ja rahoittajittain 2016, % rahoittajasektorin kokonaisuista\*

Toiminto	O									
	Julkinen rahoitus	Valtio ja kunnat	Kela	Yksityinen rahoitus	Avustus-kassat	Yksityinen vakuutus	Koti-taloudet	Kotitalouk-sia palvelevat voitto-tavoittelemattomat yhteisöt	Työn-antajat	Yhteensä
<b>1. Erikoissairaanhoito</b>	<b>43,0</b>	<b>51,8</b>	<b>0,0</b>	<b>12,9</b>	<b>5,5</b>	<b>82,1</b>	<b>7,9</b>	<b>5,0</b>		<b>35,4</b>
1.1 Somaattinen erikoissairaanhoito	35,9	43,3		12,2	0,0	82,1	7,2			29,9
1.1.1 Vuodeosastohoito	19,3	23,2		6,7		49,2	3,5			16,1
1.1.2 Päiväkirurgia	1,6	1,9		0,3		0,0	0,3			1,3
1.1.3 Avohoito	15,0	18,1		5,3	0,0	32,9	3,4			12,6
1.2 Psykiatrinen hoito	4,7	5,6		0,6		0,0	0,6	5,0		3,6
1.2.1 Vuodeosastohoito	2,0	2,4		0,5		0,0	0,6			1,6
1.2.1.1 Pitkäaikainen psykiatrinen vuodeosastohoito (yli 180 vrk)	0,4	0,5		0,1		0,0	0,2			0,3
1.2.1.2 Muu psykiatrinen vuodeosastohoito (enintään 180 vrk)	1,6	2,0		0,3		0,0	0,4			1,3
1.2.2 Avo- ja päiväosastohoito	2,6	3,2		0,0		0,0	0,0			2,0
1.2.2 Muu psykiatrinen hoito	0,0	0,0		0,1				5,0		0,0
1.3 Kuntien ja kuntayhtymien erikoissairaanhoitojen ostopalvelut yksityisiltä (ja muu yksityinen sairaanhoito)	2,4	2,9	0,0	0,1	5,5		0,1			1,9
<b>2. Perusterveydenhuolto (pl. työterveys-, opiskelu- ja suun terveydenhuolto)</b>	<b>16,4</b>	<b>19,7</b>		<b>5,5</b>	<b>31,9</b>	<b>12,5</b>	<b>5,1</b>			<b>13,6</b>
2.1 Perusterveydenhuollon vuodeosastohoito	4,4	5,2		2,3			2,9			3,8
2.1.1 Pitkäaikaishoito (vähintään 90 vrk)	1,0	1,2		0,6			0,8			0,9
2.1.2 Lyhytaikainen vuodeosastohoito	3,4	4,0		1,7			2,1			2,9
2.1.2.1 Lyhytaikainen (alle 21 vrk) vuodeosastohoito	1,7	2,1		0,9			1,1			1,5
2.1.2.2 Muu lyhytkestoinen (21-89 vrk) vuodeosastohoito	1,6	2,0		0,8			1,0			1,4
2.2 Perusterveydenhuollon avohoito (pl. työterveys-, opiskelu- ja suun terveydenhuolto)	10,7	12,8		2,8		12,5	2,2			8,7
2.2.1 Fysioterapia	0,2	0,2		1,1		12,5	0,1			0,4
2.2.2 Mielen terveyshoito	0,7	0,8		0,0		0,0	0,0			0,5
2.2.3 Aitiys-, lasten- ja perhesuunnittelu neuvolatoiminta	1,3	1,6								1,0
2.2.4 Kouluterveydenhuolto	0,7	0,8								0,5
2.2.6 Laboratoriotutkimus	0,3	0,4								0,2
2.2.7 Kuvantamistutkimus	0,2	0,2								0,1
2.2.8 Terveyskeskusten muu avohoitotoiminta: lääkärit	4,4	5,3		1,3		0,0	1,6			3,6
2.2.9 Terveyskeskusten muu avohoitotoiminta: muu ammattihenkilöstö	2,9	3,5		0,4		0,0	0,5			2,3
2.3 Kuntien ja kuntayhtymien perusterveydenhuollon ostopalvelut yksityisiltä (ja muu yksityinen terveydenhuolto)	1,4	1,6		0,4	31,9					1,1
<b>3. Suun terveydenhuolto</b>	<b>2,0</b>	<b>2,0</b>	<b>2,4</b>	<b>13,5</b>	<b>18,4</b>		<b>16,5</b>	<b>0,1</b>		<b>4,9</b>
3.1 Perusterveydenhuollon suun terveydenhuolto	1,3	1,6		3,2			4,0			1,8
3.2 Kuntien ja kuntayhtymien suun terveydenhuollon ostopalvelut yksityisiltä	0,3	0,3								0,2
3.3 Sairausvakuutuksen korvaama yksityinen suun terveydenhuolto	0,4		2,2	6,8	18,4		8,1			2,0
3.4 Yksityinen suun terveydenhuolto (SV:n ulkopuolinen)			0,3	1,8			2,3			0,5
3.5 YTHS:n ja Puolustusvoimien suun terveydenhuolto	0,1	0,0		0,0			0,1	0,1		0,1
3.6 Hammasprotetiikka	2,7	0,4	13,9	8,9		0,0	0,1	0,2	100,0	4,2
<b>4. Työterveys- ja opiskeluterveydenhuolto</b>	<b>0,5</b>	<b>0,1</b>	<b>2,7</b>	<b>1,4</b>		<b>0,0</b>	<b>0,1</b>	<b>0,2</b>	<b>15,9</b>	<b>0,7</b>
4.1 Perusterveydenhuollon työterveyshoito	1,8		10,7	7,4					84,1	3,2
4.2 Yksityisten palveluntuottajien työterveyshoito	0,2	0,3		0,0		0,0	0,0			0,2
4.3 Perusterveydenhuollon opiskeluterveydenhuolto	0,1	0,0	0,5	0,1			0,1	0,2		0,1
4.4 YTHS:n opiskeluterveydenhuolto (pl. hammashuolto)										
<b>5. Ikääntyneiden ja vammaisten pitkäaikaishoito (pl. perusterveydenhuollon ja erikoissairaanhoitojen pitkäaikaishoito) sekä kotihoito</b>	<b>20,6</b>	<b>24,8</b>		<b>13,5</b>			<b>16,8</b>			<b>18,8</b>
5.1 Ikääntyneiden laitoshoidot	2,3	2,8		2,5			3,1			2,3
5.1.1 Julkinen ikääntyneiden laitoshoidot	1,7	2,1		2,2			2,7			1,8
5.1.2 Kuntien ja kuntayhtymien ikääntyneiden laitoshoidon ostopalvelut yksityisiltä	0,6	0,7		0,3			0,4			0,5
5.2 Vammaisten laitoshoidot	0,9	1,1		0,2			0,2			0,7
5.2.1 Kunnallinen kehitysvammalaitoshoidot	0,7	0,9		0,1			0,2			0,6
5.2.2 Kuntien ja kuntayhtymien kehitysvammalaitoshoidon ostopalvelut yksityisiltä	0,1	0,2		0,0			0,0			0,1
5.3 Ikääntyneiden ja vammaisten ympärivuorokautisen hoivan sisältävät asumispalvelut	12,5	15,0		7,2			9,0			11,2
5.3.1 Julkiset ikääntyneiden ja vammaisten ympärivuorokautisen hoivan sisältävät asumispalvelut	6,2	7,5		3,4			4,2			5,5
5.3.1.1 Julkiset ikääntyneiden ympärivuorokautisen hoivan sisältävät asumispalvelut**	4,2	5,1		3,1			3,9			3,9
5.3.1.2 Julkiset vammaisten ympärivuorokautisen hoivan sisältävät asumispalvelut**	2,0	2,4		0,3			0,4			1,6
5.3.2 Kuntien ja kuntayhtymien ikääntyneiden ja vammaisten ympärivuorokautisen hoivan sisältävät asumispalvelut	6,3	7,6		3,8			4,8			5,7
5.3.2.1 Kuntien ja kuntayhtymien ikääntyneiden ympärivuorokautisen hoivan sisältävien asumispalvelujen ostot yksityisiltä**	3,8	4,6		3,5			4,3			3,7
5.3.2.2 Kuntien ja kuntayhtymien vammaisten ympärivuorokautisen hoivan sisältävien asumispalvelujen ostot yksityisiltä**	2,5	3,0		0,3			0,4			1,9
5.4 Kotihoito***	4,9	5,9		3,6			4,5			4,6
5.4.1 Julkiset kotihoidon palvelut***	4,4	5,3		3,6			4,5			4,2
5.4.2 Kuntien ja kuntayhtymien kotihoidon palvelujen ostot yksityisiltä***	0,6	0,7								0,4
<b>6. Sairausvakuutuksen korvaama yksityinen terveydenhuolto</b>	<b>2,7</b>	<b>0,4</b>	<b>13,9</b>	<b>13,2</b>			<b>14,2</b>	<b>94,7</b>		<b>5,4</b>
6.1 Yksityislääkäripalvelut	0,4		2,3	6,7			8,4			2,0
6.1.1 Yleislääkäripalvelut	0,1		0,3	1,0			1,3			0,3
6.1.2 Erikoislääkäripalvelut	0,3		2,0	5,7			7,1			1,7
6.2 Yksityinen kuntoutus	2,1	0,4	10,4	1,4			1,7			1,9
6.3 Yksityinen laboratoriotutkimus	0,1		0,3	1,3			1,6			0,4
6.4 Yksityinen kuvantamistutkimus	0,2		0,9	2,1			2,6			0,6
6.5 Muu yksityinen tutkimus ja hoito	0,0		0,0	1,8			0,0	94,7		0,5
<b>7. Muu terveydenhuolto</b>	<b>0,4</b>	<b>0,3</b>	<b>0,7</b>							<b>0,3</b>
7.1 Puolustusvoimien ja Vankeinhoitolaitoksen terveydenhuolto (pl. hammashuolto)	0,3	0,3								0,2
7.2 Kelan korvaama ulkomailla tapahtuva sairaanhoito	0,1		0,7							0,1
<b>8. Lääkkeet ja muut lääkinnälliset kulutustavarat</b>	<b>9,2</b>		<b>54,7</b>	<b>22,2</b>	<b>17,5</b>		<b>27,4</b>			<b>12,5</b>
8.1 Avohoidon reseptilääkkeet	9,2		54,7	14,0	17,5		17,1			10,4
8.1.1 Avohoidon reseptilääkkeet, sairausvakuutuksen korvaamat			54,7	10,3	17,5		12,5			9,5
8.1.2 Avohoidon reseptilääkkeet, EI sairausvakuutuksen korvaamat				3,7			4,6			0,9
8.2 Avohoidon itsehoitolääkkeet				6,8			8,4			1,7
8.3 Muut lääkinnälliset kulutustavarat				1,5			1,9			0,4
<b>9. Hoitolaitteet ja muut lääkinnälliset kestopulustustavarat</b>				<b>8,8</b>	<b>9,0</b>		<b>10,9</b>			<b>2,2</b>
9.1 Silmälasit ja muut optiset laitteet				8,1	9,0		9,9			2,1
9.2 Ortopediset ja muut proteettiset apuvälineet (pl. hammasprotetiikka)				0,8			1,0			0,2
<b>10. Terveydenhuollon hallintomenot</b>	<b>1,0</b>	<b>0,5</b>	<b>4,0</b>	<b>0,7</b>	<b>17,7</b>	<b>5,4</b>	<b>0,0</b>	<b>0,0</b>		<b>1,0</b>
10.1 Julkisen sektorin terveydenhuollon yleishallinto***	0,9	0,2	4,0	0,0	0,0		0,0	0,0		0,7
10.2 Terveydenhuollon hallinto ja sairausvakuutus: yksityissektori				0,6	17,7	5,4				0,2
10.3 Terveyden edistäminen ja terveysvalvonta	0,2	0,2								0,1
<b>11. Matkat</b>	<b>1,9</b>	<b>0,2</b>	<b>10,4</b>	<b>0,9</b>			<b>1,1</b>			<b>1,7</b>
11.1 Sairausvakuutuksen korvaamat matkat: ambulanssi	0,6		3,6	0,3			0,4			0,5
11.2 Sairausvakuutuksen korvaamat matkat: muut	1,2		6,8	0,6			0,7			1,0
11.3 Lääkintähelikopteri, valtion rahoittama	0,2	0,2								0,1
<b>Terveydenhuollon käyttömenot</b>	<b>100,0</b>	<b>100,0</b>	<b>100,0</b>	<b>100,0</b>	<b>100,0</b>	<b>100,0</b>	<b>100,0</b>	<b>100,0</b>	<b>100,0</b>	<b>100,0</b>

\* Terveydenhuoltomenoilla tarkoitetaan käyttömenoja eli terveydenhuollon kokonaisuista osista vähennetty investointimenot

\*\* Ikääntyneiden ja vammaisten ympärivuorokautisen hoivan sisältävien asumispalveluiden menot saadaan eriteltyä Tilastokeskuksen Kuntatalous -tilastossa vuodesta 2015 alkaen.

\*\*\* Vuodesta 2015 alkaen Tilastokeskuksen Kuntatalous -tilastossa sosiaali- ja terveydenhuollon hallinnon menot on kohdennettu suoraan eri sosiaali- ja terveystoimen tehtäväluokille

**Liitetaulukko 7c. Terveystoimien (käyttömenot) rakenne toiminnoittain ja rahoittajittain 2016, % toimintokohtaisista menoista\***

Toiminto	Rahoittaja								Yhteensä
	Julkinen rahoitus	Valtio ja kunnat	Kela	Yksityinen rahoitus	Avustus-kassat	Yksityinen vakuutus	Kotitaloudet	Kotitalous -sia palvelevat voittomat tavoittelemattomat yhteisöt	
<b>1. Erikoissairaanhoito</b>	<b>90,8</b>	<b>90,8</b>	<b>0,0</b>	<b>9,2</b>	<b>0,1</b>	<b>4,6</b>	<b>4,5</b>	<b>0,1</b>	<b>100,0</b>
1.1 Somaattinen erikoissairaanhoito	89,6	89,6		10,4	0,0	5,5	4,9		100,0
1.1.1 Vuodeosastohoito	89,5	89,5		10,5		6,1	4,4		100,0
1.1.2 Päiväkirurgia	94,7	94,7		5,3		0,0	5,3		100,0
1.1.3 Avohoito	89,3	89,3		10,7	0,0	5,2	5,5		100,0
1.2 Psykiatrinen hoito	96,2	96,2		3,9		0,0	3,2	0,7	100,0
1.2.1 Vuodeosastohoito	92,8	92,8		7,2		0,0	7,2		100,0
1.2.1.1 Pitkäaikainen psykiatrinen vuodeosastohoito (yli 180 vrk)	90,7	90,7		9,3		0,0	9,3		100,0
1.2.1.2 Muu psykiatrinen vuodeosastohoito (enintään 180 vrk)	93,4	93,4		6,6		0,0	6,6		100,0
1.2.2 Avo- ja päiväosastohoito	100,0	100,0		0,0		0,0	0,0		100,0
1.2.3 Muu psykiatrinen hoito	9,0	9,0		91,0				91,0	100,0
1.3 Kuntien ja kuntayhtymien erikoissairaanhoiton ostopalvelut yksityisiltä (ja muu yksityinen sairaanhoito)	98,5	98,3	0,2	1,5	0,9		0,6		100,0
<b>2. Perusterveydenhuolto (pl. työterveys-, opiskelu- ja suun terveydenhuolto)</b>	<b>89,8</b>	<b>89,8</b>		<b>10,2</b>	<b>0,7</b>	<b>1,8</b>	<b>7,7</b>		<b>100,0</b>
2.1 Perusterveydenhuollon vuodeosastohoito	84,6	84,6		15,4			15,4		100,0
2.1.1 Pitkäaikaishoito (vähintään 90 vrk)	82,8	82,8		17,2			17,2		100,0
2.1.2 Lyhytaikainen vuodeosastohoito	85,2	85,2		14,9			14,9		100,0
2.1.2.1 Lyhytaikainen (alle 21 vrk) vuodeosastohoito	85,1	85,1		14,9			14,9		100,0
2.1.2.2 Muu lyhytkestoinen (21-89 vrk) vuodeosastohoito	85,2	85,2		14,8			14,8		100,0
2.2 Perusterveydenhuollon avohoito (pl. työterveys-, opiskelu- ja suun terveydenhuolto)	91,9	91,9		8,2		2,9	5,3		100,0
2.2.1 Fysioterapia	30,4	30,4		69,6		65,1	4,6		100,0
2.2.2 Mielenterveyshoito	100,0	100,0		0,0		0,0	0,0		100,0
2.2.3 Äitiys-, lasten- ja perhesuunnittelun neuvolatoiminta	100,0	100,0							100,0
2.2.4 Kouluterveydenhuolto	100,0	100,0							100,0
2.2.6 Laboratoriotutkimus	100,0	100,0							100,0
2.2.7 Kuvantamistutkimus	100,0	100,0							100,0
2.2.8 Terveyskeskusten muu avohoitotoiminta: lääkärit	90,9	90,9		9,1		0,0	9,1		100,0
2.2.9 Terveyskeskusten muu avohoitotoiminta: muu ammattihenkilöstö	95,2	95,2		4,8		0,0	4,8		100,0
2.3 Kuntien ja kuntayhtymien perusterveydenhuollon ostopalvelut yksityisiltä (ja muu yksityinen terveydenhuolto)	91,3	91,3		8,7	8,7				100,0
<b>3. Suun terveydenhuolto</b>	<b>30,8</b>	<b>24,7</b>	<b>6,2</b>	<b>69,2</b>	<b>1,1</b>		<b>68,1</b>	<b>0,0</b>	<b>100,0</b>
3.1 Perusterveydenhuollon suun terveydenhuolto	55,1	55,1		44,9			44,9		100,0
3.2 Kuntien ja kuntayhtymien suun terveydenhuollon ostopalvelut yksityisiltä	100,0	100,0							100,0
3.3 Sairausvakuutuksen korvaama yksityinen suun terveydenhuolto	13,7		13,7	86,3	2,8		83,5		100,0
3.4 Yksityinen suun terveydenhuolto (SV:n ulkopuolinen)				100,0			100,0		100,0
3.5 YTHS:n ja Puolustusvoimien suun terveydenhuolto	82,1	30,6	51,5	17,9			17,3	0,6	100,0
3.6. Hammasprotetiikka				100,0			100,0		100,0
<b>4. Työterveys- ja opiskeluterveydenhuolto</b>	<b>46,7</b>	<b>5,2</b>	<b>41,5</b>	<b>53,3</b>		<b>0,0</b>	<b>0,7</b>	<b>0,0</b>	<b>100,0</b>
4.1 Perusterveydenhuollon työterveyshuolto	51,2	3,9	47,3	48,8					100,0
4.2 Yksityisten palveluntuottajien työterveyshuolto	41,9		41,9	58,1					100,0
4.3 Perusterveydenhuollon opiskeluterveydenhuolto	95,6	95,6		4,4		0,0	4,4		100,0
4.4 YTHS:n opiskeluterveydenhuolto (pl. hammashuolto)	79,0	18,7	60,3	21,0			20,3	0,7	100,0
<b>5. Ikääntyneiden ja vammaisten pitkäaikaishoito (pl. perusterveydenhuollon ja erikoissairaanhoiton pitkäaikaishoito) sekä kotihoito</b>	<b>81,8</b>	<b>81,8</b>		<b>18,2</b>			<b>18,2</b>		<b>100,0</b>
5.1 Ikääntyneiden laitoshuolto	73,0	73,0		27,0			27,0		100,0
5.1.1 Julkinen ikääntyneiden laitoshuolto	69,8	69,8		30,2			30,2		100,0
5.1.2 Kuntien ja kuntayhtymien ikääntyneiden laitoshoidon ostopalvelut yksityisiltä	84,9	84,9		15,1			15,1		100,0
5.2 Vammaisten laitoshuolto	94,1	94,1		5,9			5,9		100,0
5.2.1 Kunnallinen kehitysvammalaitoshuolto	94,3	94,3		5,7			5,7		100,0
5.2.2 Kuntien ja kuntayhtymien kehitysvammalaitoshoidon ostopalvelut yksityisiltä	93,3	93,3		6,8			6,8		100,0
5.3 Ikääntyneiden ja vammaisten ympärivuorokautisen hoivan sisältävät asumispalvelut	83,6	83,6		16,4			16,4		100,0
5.3.1 Julkiset ikääntyneiden ja vammaisten ympärivuorokautisen hoivan sisältävät	84,3	84,3		15,7			15,7		100,0
5.3.1.1 Julkiset ikääntyneiden ympärivuorokautisen hoivan sisältävät asumispalvelut**	79,9	79,9		20,1			20,1		100,0
5.3.1.2 Julkiset vammaisten ympärivuorokautisen hoivan sisältävät asumispalvelut**	95,4	95,4		4,6			4,6		100,0
5.3.2 Kuntien ja kuntayhtymien ikääntyneiden ja vammaisten ympärivuorokautisen hoivan sisältävät asumispalvelut	82,9	82,9		17,1			17,1		100,0
5.3.2.1 Kuntien ja kuntayhtymien ikääntyneiden ympärivuorokautisen hoivan sisältävien asumispalvelujen ostot yksityisiltä**	76,4	76,4		23,6			23,6		100,0
5.3.2.2 Kuntien ja kuntayhtymien vammaisten ympärivuorokautisen hoivan sisältävien asumispalvelujen ostot yksityisiltä**	95,5	95,5		4,6			4,6		100,0
5.4 Kotihoito***	80,0	80,0		20,0			20,0		100,0
5.4.1 Julkiset kotihoidon palvelut***	78,0	78,0		22,0			22,0		100,0
5.4.2 Kuntien ja kuntayhtymien kotihoidon palvelujen ostot yksityisiltä***	100,0	100,0							100,0
<b>6. Sairausvakuutuksen korvaama yksityinen terveydenhuolto</b>	<b>37,7</b>	<b>5,0</b>	<b>32,7</b>	<b>62,4</b>			<b>54,1</b>	<b>8,3</b>	<b>100,0</b>
6.1 Yksityislääkäripalvelut	14,4		14,4	85,6			85,6		100,0
6.1.1 Yleislääkäripalvelut	12,5		12,5	87,5			87,5		100,0
6.1.2 Erikoislääkäripalvelut	14,7		14,7	85,3			85,3		100,0
6.2 Yksityinen kuntoutus	81,8	13,9	67,9	18,3			18,3		100,0
6.3 Yksityinen laboratoriotutkimus	11,3		11,3	88,7			88,7		100,0
6.4 Yksityinen kuvantamistutkimus	17,2		17,2	82,8			82,8		100,0
6.5 Muu yksityinen tutkimus ja hoito	0,1		0,1	100,0			0,3	99,7	100,0
<b>7. Muu terveydenhuolto</b>	<b>100,0</b>	<b>69,5</b>	<b>30,5</b>						<b>100,0</b>
7.1 Puolustusvoimien ja Vankeinhoitolaitoksen terveydenhuolto (pl. hammashuolto)	100,0	100,0							100,0
7.2 Kelan korvaama ulkomailta tapahtuva sairaanhoito	100,0		100,0						100,0
<b>8. Lääkkeet ja muut lääkinnälliset kulutustavarat</b>	<b>55,0</b>		<b>55,0</b>	<b>45,0</b>	<b>0,4</b>		<b>44,6</b>		<b>100,0</b>
8.1 Avohoidon reseptilääkkeet	66,1		66,1	33,9	0,5		33,4		100,0
8.1.1 Avohoidon reseptilääkkeet, sairausvakuutuksen korvaamat	72,6		72,6	27,5	0,6		26,9		100,0
8.1.2 Avohoidon reseptilääkkeet, EI sairausvakuutuksen korvaamat				100,0			100,0		100,0
8.2 Avohoidon itsehoitolääkkeet				100,0			100,0		100,0
8.3 Muut lääkinnälliset kulutustavarat				100,0			100,0		100,0
<b>9. Hoitolaitteet ja muut lääkinnälliset kestokulutustavarat</b>				<b>100,0</b>	<b>1,2</b>		<b>98,8</b>		<b>100,0</b>
9.1 Silmälasit ja muut optiset laitteet				100,0	1,3		98,7		100,0
9.2 Ortopediset ja muut proteettiset apuvälineet (pl. hammasprotetiikka)				100,0			100,0		100,0
<b>10. Terveystoimien hallintomenot</b>	<b>82,3</b>	<b>29,6</b>	<b>52,7</b>	<b>17,7</b>	<b>5,7</b>	<b>11,3</b>	<b>0,6</b>	<b>0,0</b>	<b>100,0</b>
10.1 Julkisen sektorin terveydenhuollon yleishallinto***	99,1	21,7	77,4	0,9			0,9	0,0	100,0
10.2 Terveystoimien hallinto ja sairausvakuutus: yksityissektori				100,0	33,5	66,5			100,0
10.3 Terveystoimien edistäminen ja terveysvalvonta	100,0	100,0							100,0
<b>11. Matkat</b>	<b>86,4</b>	<b>7,4</b>	<b>79,0</b>	<b>13,6</b>			<b>13,6</b>		<b>100,0</b>
11.1 Sairausvakuutuksen korvaamat matkat: ambulanssi	85,3		85,3	14,7			14,7		100,0
11.2 Sairausvakuutuksen korvaamat matkat: muut	85,3		85,3	14,7			14,7		100,0
11.3 Lääkintähelikopterit, valtion rahoittama	100,0	100,0							100,0
<b>Terveystoimien käyttömenot</b>	<b>74,6</b>	<b>62,0</b>	<b>12,6</b>	<b>25,4</b>	<b>0,3</b>	<b>2,0</b>	<b>20,4</b>	<b>0,5</b>	<b>100,0</b>

\* Terveystoimienkäyttömenöillä tarkoitetaan käyttömenoja eli terveydenhuollon kokonaismenoista on vähennetty investointimenot

\*\* Ikääntyneiden ja vammaisten ympärivuorokautisen hoivan sisältävien asumispalveluiden menot saadaan eriteltyä Tilastokeskuksen Kuntatalous -tilastossa vuodesta 2015 alkaen.

\*\*\* Vuodesta 2015 alkaen Tilastokeskuksen Kuntatalous -tilastossa sosiaali- ja terveydenhuollon hallinnon menot on kohdennettu suoraan eri sosiaali- ja terveystoimien tehtävuokille



**Liitetaulukko 8. Terveysthuoltomenot (käyttömenot) suhteessa bruttokansantuotteeseen OECD-maissa 2000-2016, %**

	2000	2001	2002	2003	2004	2005	2006	2007	2008	2009	2010	2011	2012	2013	2014	2015	2016
Australia	7,6	7,7	7,9	7,9	8,1	8,0	8,0	8,1	8,3	8,6	8,5	8,6	8,7	8,8	9,1	9,4	9,6
Itävalta	9,2	9,3	9,4	9,6	9,6	9,6	9,5	9,5	9,6	10,1	10,1	9,9	10,1	10,2	10,3	10,3	10,4
Belgia	7,9	8,1	8,3	9,1	9,1	9,0	8,9	9,0	9,3	10,1	9,9	10,1	10,2	10,4	10,4	10,5	10,4
Kanada	8,3	8,7	8,9	9,0	9,1	9,1	9,2	9,3	9,5	10,6	10,6	10,2	10,2	10,1	10,0	10,4	10,6
Chile	7,0	7,1	7,2	7,3	6,9	6,6	6,0	6,2	6,7	7,2	6,8	6,8	7,1	7,4	7,7	8,1	8,5
Tšekin tasavalta	5,7	5,9	6,2	6,6	6,4	6,4	6,2	6,0	6,4	7,3	6,9	7,0	7,0	7,8	7,7	7,3	7,3
Tanska	8,1	8,4	8,7	8,9	9,0	9,1	9,2	9,3	9,5	10,7	10,4	10,2	10,3	10,2	10,3	10,3	10,4
Viro	5,2	4,8	4,7	4,9	5,1	5,0	4,9	5,0	5,8	6,5	6,3	5,8	5,8	6,0	6,2	6,5	6,7
Suomi	6,8	7,0	7,4	7,7	7,8	8,0	8,0	7,8	8,1	8,9	8,9	9,0	9,3	9,5	9,5	9,7	9,5
Ranska	9,5	9,7	10,0	10,0	10,1	10,2	10,0	10,0	10,1	10,8	10,7	10,7	10,8	10,9	11,1	11,1	11,0
Saksa	9,8	9,9	10,1	10,4	10,1	10,3	10,1	10,0	10,2	11,2	11,0	10,7	10,8	11,0	11,1	11,2	11,3
Kreikka	7,2	8,0	8,2	8,2	7,9	9,0	9,0	9,1	9,4	9,5	9,6	9,1	8,8	8,3	7,9	8,4	8,3
Unkari	6,8	6,8	7,1	8,1	7,8	8,0	7,8	7,3	7,1	7,3	7,6	7,6	7,5	7,3	7,1	7,2	7,6
Islanti	9,0	8,9	9,6	10,1	9,6	9,2	8,9	8,7	8,7	9,1	8,8	8,6	8,7	8,7	8,8	8,6	8,6
Irlanti	5,9	6,4	6,7	7,0	7,2	7,6	7,5	7,8	9,1	10,5	10,5	9,9	10,1	10,4	9,9	7,8	7,8
Israel	6,8	7,2	7,2	7,1	7,0	7,1	6,9	6,9	7,0	7,1	7,0	7,0	7,1	7,1	7,4	7,4	7,4
Italia	7,6	7,8	7,9	7,9	8,2	8,4	8,5	8,2	8,6	9,0	9,0	8,8	9,0	9,0	9,0	9,0	8,9
Japani	7,2	7,4	7,5	7,6	7,7	7,8	7,8	7,9	8,2	9,1	9,2	10,6	10,8	10,8	10,8	10,9	10,9
Korea	4,0	4,5	4,4	4,8	4,8	5,1	5,5	5,7	5,8	6,4	6,5	6,6	6,7	6,9	7,1	7,4	7,7
Latvia	5,4	5,8	5,8	5,5	6,2	5,9	5,7	5,8	5,6	6,2	6,1	5,6	5,4	5,4	5,5	5,8	5,7
Luxemburg	5,9	6,4	6,7	7,0	7,3	7,2	6,7	6,2	6,5	7,3	7,0	6,1	6,6	6,5	6,3	6,0	6,3
Meksiko	4,9	5,3	5,4	5,9	6,0	5,9	5,7	5,8	5,7	6,2	6,0	5,8	5,9	6,0	5,7	5,9	5,8
Alankomaat	7,1	7,4	8,0	8,5	8,5	9,3	9,2	9,2	9,5	10,2	10,4	10,5	10,9	10,9	10,9	10,7	10,5
Uusi-Seelanti	7,5	7,6	7,9	7,7	7,9	8,3	8,6	8,3	9,1	9,7	9,7	9,6	9,7	9,4	9,4	9,3	9,2
Norja	7,7	8,0	9,0	9,2	8,8	8,3	7,9	8,1	8,0	9,1	8,9	8,8	8,8	8,9	9,3	10,0	10,5
Puola	5,3	5,7	6,1	6,0	5,9	5,8	5,8	5,9	6,4	6,6	6,4	6,2	6,2	6,4	6,2	6,3	6,4
Portugali	8,4	8,4	8,6	8,9	9,3	9,4	9,1	9,1	9,4	9,9	9,8	9,5	9,3	9,1	9,0	9,0	8,9
Slovakia	5,3	5,3	5,5	5,5	6,5	6,6	6,9	7,2	7,0	8,0	7,8	7,4	7,6	7,5	6,9	6,9	6,9
Slovenia	7,8	7,9	8,0	8,1	7,9	8,0	7,8	7,5	7,8	8,6	8,6	8,5	8,7	8,8	8,5	8,5	8,6
Espanja	6,8	6,8	6,8	7,5	7,6	7,7	7,8	7,8	8,3	9,0	9,0	9,1	9,1	9,0	9,1	9,2	9,0
Ruotsi	7,4	8,0	8,4	8,5	8,3	8,3	8,2	8,1	8,3	8,9	8,5	10,7	10,9	11,1	11,1	11,0	11,0
Sveitsi	9,3	9,7	10,1	10,4	10,4	10,3	9,8	9,6	9,8	10,4	10,7	10,8	11,1	11,4	11,6	12,1	12,4
Turkki	4,6	4,9	5,1	5,1	5,0	4,9	5,2	5,3	5,3	5,5	5,1	4,7	4,5	4,4	4,3	4,1	4,3
Iso-Britannia	6,0	6,4	6,6	6,9	7,1	7,2	7,4	7,5	7,7	8,6	8,5	8,5	8,5	9,9	9,8	9,9	9,7
Yhdysvallat	12,5	13,2	14,0	14,5	14,5	14,5	14,7	14,9	15,3	16,3	16,4	16,4	16,4	16,3	16,5	16,9	17,2

\*1 \*2: tieto edellis- tai aiemmalta vuodelta, b: katko aikasarjassa, n: uusi, p: koelaskelma, e: ennakkoarvio, u: internet-päivitys, h: epäluotettava tai puuttuva tieto, d: muutos metodologiassa

Lähde: OECD. stats.oecd.org 2.5.2018 tilanteen mukaan. Suomen luvut tilastoraportin mukaisina.

# Laatuseroste (SVT)

## Terveydenhuollon menot ja rahoitus -tilasto

### Tilastotietojen relevanssi

THL siirtyi vuonna 2016 tilastotovuoden 2014 terveydenhuollon menoja ja rahoitusta koskevassa tilastoinnissa OECD:n, Eurostatin ja WHO:n terveystilinpitojärjestelmän SHA 2011 (SHA, System of Health Accounts) mukaisia käsitteitä ja luokituksia noudattavaan raportointiin.<sup>16</sup> Terveydenhuollon menoja, rahoitusta ja tuottajia koskeva raportointi on ollut 1.1.2016 alkaen EU-jäsenmaita velvoittava.<sup>17</sup> SHA 2011 tilastointijärjestelmä vastaa sekä kansallisiin että kansainvälisiin raportointitarpeisiin niin, että kansallista raportointia varten on tuotettu terveystilinpitojärjestelmän tietosisällöistä johdetut ja kansalliset erityispiirteet huomioivat raportointitaulukot. Kansallisesti raportoidaan tarkennettuja tietoja muun muassa ikääntyneiden palvelujen ja lääkkeiden menoista. SHA 2011 –tilastointijärjestelmään pohjautuvan kansallisen tilaston tietosisällöt ja lähteet on kuvattu yksityiskohtaisemmin erillisessä tilastovuosikohtaisessa dokumentaatiossa.<sup>18</sup>

Tilasto on tuotettu tukemaan erityisesti kansallista sosiaali- ja terveystilinpitojärjestelmän päätöksentekoa ja ohjausta. Tilasto on suunnattu sosiaali- ja terveysalan päätöksentekijöille ja suunnittelijoille, alan tutkijoille ja opiskelijoille sekä kaikille, jotka tarvitsevat perustietoa terveydenhuollon menojen ja rahoituksen kehityksestä ja tilastoinnista kansallisesti ja kansainvälisesti.

### Menetelmäkuvaus

Tilasto perustuu SHA 2011 -tilastointijärjestelmään, jossa tarkastellaan terveydenhuollon toimintoja, tuottajia, rahoittajia, rahoituslähteitä, resursseja ja investointeja. Tilastointikehikon avulla terveydenhuoltojärjestelmää voidaan tarkastella kansantalouden tilinpidon kanssa yhteneväisestä näkökulmasta. Terveydenhuoltomenojen tarkastelun perustana on kansainvälinen terveystilinpidon luokittelu ICHA (International Classification for Health Accounts). Kansallinen terveydenhuoltomenojen tilastointi perustuu terveydenhuollon menoja ja rahoitusta koskevien tietojen raportointiin.

Tilaston tiedot kerätään vuosittain eri tilastoja, rekistereitä, tutkimusraportteja ja tilinpäätöstietoja hyödyntäen. Tilastoaineistojen puutteista tai rajoitteista johtuen tilastossa on osin jouduttu käyttämään arviolaskelmia. Esimerkiksi Kuntataloustilaston<sup>19</sup> perusterveydenhuollon avo- ja vuodeosastohoidon menoja on tarkennettu edelleen muun muassa THL:n Terveydenhuollon hoitoilmoitusrekisterin (ml. Avohilmo) tietoja hyödyntäen.

SHA 2011 -tilastointijärjestelmän keskiössä ovat terveydenhuollon käyttömenot, jolloin terveydenhuollon kokonaismenoista on vähennetty investointimenot. SHA -käsitteistön mukaisessa terveydenhuollon menojen tilastoinnissa nojautaan kansantalouden tilinpidon määritelmiin tuotannon ja kulutusmenojen laskennassa.<sup>20</sup> Tuotanto arvotetaan markkina- tuotteiden eli yksityisen sektorin tuottamien palveluiden osalta sen mukaan mitä palveluista on maksettu (perushinta). Markkinattomien tuotteiden eli kuntien ja kuntayhtymien tuottamat sosiaali- ja terveyspalvelut arvotetaan tuotantokustannuksia vastaavaan arvoon.

---

16 OECD, Eurostat, WHO. A System of Health Accounts. 2011 edition. <http://www.who.int/health-accounts/methodology/sha2011.pdf>

17 Commission Regulation (EU) 201X/359 of March 201X implementing Regulation (EC) No 1338/2008 of the European Parliament and of the Council as regards statistics on healthcare expenditure and financing.

<http://eur-lex.europa.eu/legal-content/EN/TXT/PDF/?uri=CELEX:3201XR0359&from=EN>

18 <https://www.thl.fi/fi/tilastot/tilastot-aiheittain/sosiaali-ja-terveydenhuollon-talous/terveydenhuollon-menot-ja-rahoitus>

19 Kuntatalous – muut taloustiedot. Tiedonkeruun sisältö ja ohjeet. Tilastokeskus. [http://stat.fi/keruu/kuta/files/kuntatalous\\_muut\\_taloustiedot.pdf](http://stat.fi/keruu/kuta/files/kuntatalous_muut_taloustiedot.pdf)

20 Kansantalouden tilinpidon EKT 2010 -uudistus. Tilastokeskus/Kansantalouden tilinpito. <http://www.stat.fi/til/ekt2010.html>

Menojen kiinteähintaistamiseen viimeisimmän tilastovuoden hintoihin käytetään seuraavia indeksejä:

- Matkat - Liikenteen kuluttajahintaindeksi (Tilastokeskus)
- Reseptilääkkeet - reseptilääkkeiden tukkuhintaindeksi (Tilastokeskus)
- Käsikauppalääkkeet - käsikauppalääkkeiden tukkuhintaindeksi (Tilastokeskus)
- Muut lääkinnälliset kulutustavarat - farmaseuttisten tuotteiden kuluttajahintaindeksi (Tilastokeskus)
- Muut terveydenhuollon toiminnot - Julkisten menojen kuntatalouden terveystoimen hintaindeksi (Tilastokeskus).

### Tietojen oikeellisuus ja tarkkuus

Tietojen oikeellisuus riippuu keskeisesti tiedontuottajien toimittamien tietojen oikeellisuudesta ja tarkkuudesta. Tietoja tarkistetaan tilastotuotantoa koskevan prosessin eri vaiheissa. Tietojen tallennus- ja raportointivaiheessa tietoja verrataan aikaisempien vuosien tietoihin erilaisilla tarkistusprosesseilla. Epäselvissä tapauksissa otetaan virheiden välttämiseksi ja muutosten syiden selvittämiseksi yhteyttä tiedontuottajaan.

### Julkaistujen tietojen ajantasaisuus ja oikea-aikaisuus

THL tuottaa terveydenhuollon menoja ja rahoitusta koskevan tilaston kerran vuodessa laskentaan tarvittavien tietojen valmistuttua. Lopulliset tiedot sisältävä tilasto ilmestyy vuosittain 14 kuukautta tilastovuoden päättymisen jälkeen. Vuonna 2018 tilasto ilmestyy 17 kuukautta tilastovuoden päättymisen jälkeen. Sosiaali- ja terveysministeriö tuottaa kyseisten tietojen pohjalta vuotuiset kansalliset ja kansainväliset terveydenhuoltomenojen ja rahoituksen ennako- ja ennustetiedot. Kansainvälisessä raportoinnissa noudatetaan EU-asetuksen määrittelemiä aikatauluja. Tiedot tuotetaan samalla aikataululla myös muille kansainvälisille tilasto-organisaatioille (OECD ja WHO).

### Tietojen saatavuus ja läpinäkyvyys/selkeys

Keskeiset terveydenhuollon meno- ja rahoitustiedot kootaan THL:n verkkosivuilla julkaistavaan tilastoraporttiin. Keskeimpiä tietoja raportoidaan kansallisesti myös THL:n ja Tilastokeskuksen tilastollisissa vuosikirjoissa. Kansainvälisesti SHA -tilastointijärjestelmän mukaiset tiedot raportoidaan OECD:n, Eurostatin, WHO:n ja NOMEKOn tietokannoissa ja julkaisuissa.

### Tilastojen vertailukelpoisuus

SHA 2011 mukaiseen terveystilinpitojärjestelmään pohjautuvan kansallisen tilaston tiedot eivät ole kaikilta osin vertailukelpoisia tilastovuotta 2000 edeltävien tietojen kanssa. Merkittävin sisällöllinen ero aikaisempaan tilastointiin on laajempi ikääntyneiden ja vammaisten pitkäaikaishoidon menojen sisällyttäminen tilastointiin tilastovuodesta 2000 alkaen. Metodologisesti suurin ero aikaisempaan tilastointiin on siirtyminen käyttömenojen (terveydenhuoltomenoista on vähennetty investointimenot) tarkasteluun kokonaismenojen sijasta. Myös kansainväliset tilasto-organisaatiot (Eurostat, OECD ja WHO) ovat siirtyneet käyttämään terveydenhuollon käyttömenoja muun muassa tarkasteltaessa terveydenhuoltomenojen suhdetta bruttokansantuotteeseen. SHA 2011 -tilastointijärjestelmän mukaiset vertailukelpoiset tiedot on tuotettu takautuvasti tilastovuoteen 2000 asti.

Tilastokeskuksen Kuntatalous-tilaston uudistus ja siinä tehdyt tietosisällölliset muutokset tehtäväluokissa tilastovuodesta 2015 alkaen vaikuttavat kuntien ja kuntayhtymien sosiaali- ja terveyspalvelujen sekä hallintoa koskevien tietojen vertailukelpoisuuteen aikaisempien vuosien tietojen kanssa.

### Selkeys ja eheys/yhtenäisyys

Terveydenhuollon meno- ja rahoitustiedot kerätään koko maan tasolla. Tiedoista tuotettava tilasto ja raportointi sisältävät siten koko maan kattavat terveydenhuollon meno- ja rahoitustiedot. Tämän lisäksi terveydenhuollon meno- ja rahoitustilastosta laadittava tilastoraportti sisältää kansainvälisen, SHA 2011 -tilastointijärjestelmän mukaisen terveydenhuollon käyttömenojen ja rahoituksen vertailun OECD-maissa.

### Terveydenhuollon menot ja rahoitus 2016 -tilastoraportin erityiskysymykset

Terveydenhuollon menoja ja rahoitusta koskeva tilastointi on pohjautunut tilastovuodesta 2014 alkaen OECD:n, Eurostatin ja WHO:n SHA 2011 (SHA, System of Health Accounts) terveystilinpitojärjestelmän mukaisiin käsitteisiin ja luokituksiin.

SHA 2011 tilastointijärjestelmän mukainen terveydenhuollon menoja, rahoitusta ja tuottajia koskeva raportointi on ollut 1.1.2016 alkaen EU-jäsenmaita velvoittava.

Terveydenhuollon menot ja rahoitus-tilaston keskeisenä tietolähteenä toimineen Tilastokeskuksen Kuntien ja kuntayhtymien talous- ja toimintatilaston laadinta on päättynyt ja viimeiset julkaistut tiedot koskevat tilastovuotta 2014. Tilastovuodesta 2015 alkaen vastaavia tietoja on julkaistu Tilastokeskuksen Kuntatalous-tilastossa. Kuntien ja kuntayhtymien taloustilastoinnin tietosisällöt ja tiedonkeruu ovat kuitenkin uudistuneet niin, että tiedot eivät ole suoraan vertailukelpoisia edellisinä vuosina julkistettujen kuntien ja kuntayhtymien talous -tilaston tietojen kanssa. Esimerkiksi sosiaali- ja terveydenhuollon hallinnon kulut kohdennetaan uudessa kuntatalouden tiedonkeruussa suoraan sosiaali- ja terveystoimen tehtäväluokille. Edelleen, kuntatalouden tiedonkeruun perusterveydenhuollon avohoidon tehtäväluokka ei ole sisältänyt enää tilastovuodesta 2015 alkaen kotisairaanhoidon menoja. Toisaalta kuntatalouden tiedonkeruun uudet, aikaisempaa yksityiskohtaisemmat tehtäväluokat tarkentavat kustannuserittelyä. Esimerkiksi ikääntyneiden ja vammaisten ympärivuorokautisen hoivan asumispalveluista on kerätty kustannustiedot tilastovuodesta 2015 alkaen omassa erillisissä tehtäväluokissaan.

Tilastovuodesta 2015 alkaen Tilastokeskuksen Kuntataloustilaston kotisairaanhoidon ja kotipalveluita koskeneen muutoksen takia päädyttiin vuoden 2016 tilastoraportin yhteydessä sisällyttämään kuntatalous -tilaston koko kotihoidon (sis. kotisairaanhoidon ja kotipalvelut) -tehtäväluokan kustannukset terveydenhuollon menoihin. Aiemmin, vuosina 2000 – 2014, kotisairaanhoidosta aiheutuneet kustannukset oli sisällytetty perusterveydenhuollon avohoidon (pl. hammashuolto) -tehtäväluokan kustannuksiin ja raportoitu perusterveydenhuollon avohoidon kotisairaanhoidon -toiminnon alla. Kotipalveluiden kustannukset raportoitiin omalla tehtäväluokalla. Tilastovuodesta 2015 alkaen kotisairaanhoidosta aiheutuneet kustannukset sisältyvät kotihoidon -tehtäväluokan kustannuksiin yhdessä kotipalveluiden kustannusten kanssa. Kotisairaanhoidon ja kotipalveluiden osuuksien arviointi kotihoidon tehtäväluokan kustannuksista on epäluotettavaa perusterveydenhuollon avokäyntien tietojen pohjalta, koska suurin osa (noin 75 prosenttia) käynneistä kirjataan kotihoidon palvelumuodolle. Ensisijaisesti tilastoinnissa on pyrittävä erittelemään kotipalveluiden ja kotisairaanhoidon palvelut, mutta mikäli toiminnot eivät ole eroteltavissa, kirjataan toiminto kotihoidoksi. SHA2011-ohjeistuksen mukaan sellaisten kotipalveluiden käynneistä aiheutuneet kustannukset, jotka liittyvät kotihoidon potilaan päivittäisistä perustoiminnoista selviytymiseen (ADL, Activities of Daily Living, esim. kyky peseytyä, syödä, käydä wc:ssä), katsotaan kuuluviksi terveydenhuollon menoihin. Kotihoidon tehtäväluokan sisällyttäminen kokonaisuudessaan terveydenhuollon menoihin kasvatti terveydenhuollon menojen osuutta suhteessa bruttokansantuotteeseen noin 0,5 prosenttiyksikköä. Tiedot korjattiin takautuvasti myös vuoden 2015 tietojen osalta.

Lisäksi vuoden 2015 tietoja korjattiin takautuvasti sekä Tilastokeskuksen kuntatalous -tilaston että kansantalouden sektoritilinpäiden tiedossa tapahtuneiden korjausten myötä. Kuntataloustilastossa oli vuoden 2015 käyttötalouden menotietoja ilmoitettu liian vähän erikoissairaanhoidon tehtäväluokan osalta noin 380 miljoonaa euroa. Tämä nosti vuoden 2015 erikoissairaanhoidon menoja verrattuna vuoden 2015 tilastoraportissa raportoituihin lukuihin.

Kansaneläkelaitoksen (Kelan) korvauksissa tapahtui vuoden 2016 alusta muun muassa lääke- ja matkakustannuksia sekä suun terveydenhuollon kustannuksia koskevia muutoksia, jotka heijastuvat myös terveydenhuollon menoihin. Vuoden 2016 alusta lääkekorvausta maksetaan vasta 50 euron alkuomavastuun täyttymisen jälkeen, joka on vuosikohtainen. Lääkekustannusten vuosiomavastuu (ns. lääkekatto) laski 612,62 eurosta 610,37 euroon. Tämän täytyttyä asiakas maksaa jokaisesta korvattavasta lääkkeestä 2,50 euroa. Kelan korvaamien matkojen omavastuu nousi 16 eurosta 25 euroon yhteen suuntaan tehdyltä matkalta. Matkakorvausten vuosiomavastuu (ns. matkakatto) nousi 272 eurosta 300 euroon. Hammaslääkärin tekemästä suun ja hampaiden tutkimuksesta saa korvausta pääsääntöisesti vain joka toinen vuosi. Suuhygienistin tekemä suun terveystarkastus korvataan joka toinen kalenterivuosi.