

## Lähisuhdeväkivalta 2017

### Päälöydökset

- Rikosuhritutkimuksen mukaan naisista 4,8 % ja miehistä 2,5 % on joutunut väkivallan ja uhkailun kohteeksi entisen tai nykyisen puolison tai seurustelukumppanin taholta.
- Rikos- ja pakkokeinotilaston mukaan viranomaisten tietoon tulleista lähisuhdeväkivallan täysi-ikäisistä uhreista 83,6 % on naisia ja 17,4 % miehiä.
- Rikos- ja riita-asioiden sovitteluun ohjatuissa lähisuhdeväkivaltarikoksissa epäillyistä 72 % oli miehiä ja 28 % naisia.
- Nollalinjan auttavaan puhelimeen tuli lähes 8 000 puhelua ensimmäisenä toimintavuotena. 77 %:ssa tapauksista väkivallan tekijänä oli mies, 15 %:ssa nainen ja 8 %:ssa mies ja nainen.
- Turvakodeissa oli yhteensä 4 333 asiakasta vuonna 2017. Aikuisia oli 2 274 ja lapsia 2 051. Aikuisista 94 % oli naisia.

### Nollalinjan auttavan puhelimen ja turvakotien kysyntä on kasvanut

Parisuhteessaan uhkailun ja väkivallan kohteeksi joutui rikosuhritutkimuksen mukaan 15–74-vuotiaista miehistä 2,5 prosenttia ja naisista 4,8 prosenttia. Muun läheisen tekemää väkivaltaa ja uhkailua koki miehistä 5,5 prosenttia ja naisista 4,7 prosenttia.

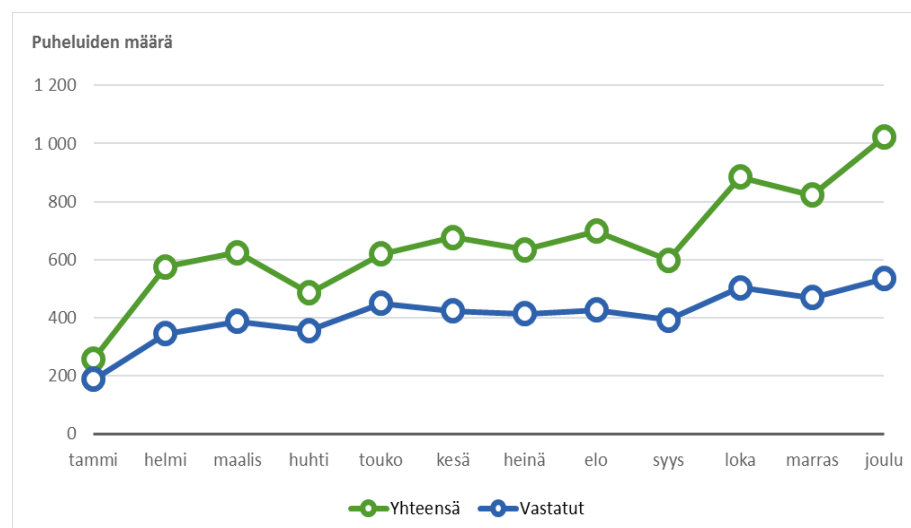
Lähisuhdeväkivaltaa kokeneille suunnatuista palveluista haetaan apua useimmiten parisuhdeväkivaltaan ja yleensä hakijana on väkivallan kohteena ollut nainen. Myös miehet hakevat ja käyttävät vastaavia palveluja. Naisten osuus on suuri niin turvakotien (94 %), valtakunnallisen auttavaan puhelimeen Nollalinjaan soitettujen puheluiden (87 %) kuin myös Helsingissä HUS:ssa avatun seksuaalista väkivaltaa kokeneille tarkoitetun Seritukikeskuksen (97 %) asiakaskunnassa.

Yli puolella (60 %) terveyskeskuksen neuvoloissa ja kouluterveydenhuollossa on käytössä kirjallinen toimintamalli parisuhdeväkivallan tunnistamiseen, kun taas lapsiin kohdistuvan väkivallan tunnistamisen kirjallinen toimintamalli oli kahdessa viidesosassa terveyskeskuksista. Tällä hetkellä ei ole saatavilla tarkkaa tietoa lähisuhdeväkivallan tunnistamisesta sosiaali- ja terveydenhuollon peruspalveluissa, eikä lähisuhdeväkivallan vuoksi asiakkaina olleiden määrästä.

Valtio on kustantamaan Nollalinjan auttavaan puhelimeen tuli ensimmäisenä toimintavuotena 2017 noin 8 000 puhelua. Saapuneiden puheluiden määrä kasvoi viisinkertaiseksi tammikuusta joulukuuhun (kuvio 1).

Tilastoraportti kokoaa yhteen tilasto- ja tutkimustietoa lähisuhdeväkivallasta. Lähisuhdeväkivaltaa kuvataan tarkastellen sen esiintymistä väestötutkimuksissa sekä viranomaisten tietoon tulleiden lähisuhdeväkivallan uhrien määriä, ja lähisuhdeväkivallan vuoksi rikos- ja riita-asioiden sovitteluun ohjattujen määriä. Lisäksi tilastoraportti sisältää tietoa lähisuhdeväkivaltaan tarkoitettujen erityispalvelujen asiakasmääristä ja lähisuhdeväkivallan tunnistamiseen kehitetyistä toimintamalleista.

### Kuvio 1. Nollalinjan puhelut 2017



Lähde: Nollalinja, THL.

Johanna Hietämäki  
[etunimi.sukunimi@thl.fi](mailto:etunimi.sukunimi@thl.fi)



ISSN 1798-0887

## Sisällys

<b>LÄHISUHDEVÄKIVALLAN ESIINTYMINEN SUOMESSA .....</b>	<b>3</b>
<b>LÄHISUHDEVÄKIVALTA RIKOKSENA.....</b>	<b>7</b>
VIRANOMAISTEN TIETOOON TULLEET LÄHISUHDEVÄKIVALTARIKOKSET.....	7
LÄHISUHDEVÄKIVALTA RIKOS- JA RIITA-ASIOIDEN SOVITTELUSSA .....	9
AVUN HAKEMINEN LÄHISUHDEVÄKIVALTAAN POLIISILTA JA TURVAKODEISTA.....	10
<b>LÄHISUHDEVÄKIVALLAN KOHTAAMINEN SOSIAALI- JA TERVEYSPALVELUISSA.....</b>	<b>11</b>
LÄHISUHDEVÄKIVALLAN TUNNISTAMISEN TOIMINTAMALLIT NEUVOLASSA JA KOULUTERVEYDENHUOLLOSSA.....	11
AUTTAVA PUHELIN NOLLALINJA .....	13
<i>Nollalinjaan soittivat eniten väkivallan kohteena olleet naiset.....</i>	<i>13</i>
<i>Lähisuhdeväkivalta on usein parisuhdeväkivaltaa .....</i>	<i>14</i>
<i>Apua haettiin useimmiten hiljattain tapahtuneen väkivallan jälkeen.....</i>	<i>14</i>
<i>Henkinen ja fyysinen väkivalta keskeisiä Nollalinjaan soitetuissa tapauksissa .....</i>	<i>15</i>
<i>Palveluihin ohjaaminen Nollalinjan puheluissa .....</i>	<i>16</i>
TURVAKOTIPALVELUT.....	17
HELSINGIN SERI-TUKIKESKUKSEN ASIAKKAAT VUONNA 2017 .....	20
<b>LÄHISUHDEVÄKIVALTA 2017 -TILASTORAPORTIN TUOTTAJAT.....</b>	<b>21</b>
<b>KÄSITTEET JA MÄÄRITELMÄT .....</b>	<b>22</b>
<b>TAULUKOISSA KÄYTETYT SYMBOLIT .....</b>	<b>23</b>
<b>KIRJALLISUUS.....</b>	<b>23</b>
<b>LIITETAULUKOT .....</b>	<b>24</b>
<b>LAATUSELOSTE .....</b>	<b>27</b>
<i>Menetelmäkuvaus ja tilastotietojen relevanssi .....</i>	<i>27</i>
<i>Tietojen oikeellisuus ja tarkkuus.....</i>	<i>29</i>
<i>Julkaistujen tietojen ajantasaisuus ja oikea-aikaisuus .....</i>	<i>30</i>
<i>Tietojen saatavuus ja läpinäkyvyys/selkeys.....</i>	<i>30</i>
<i>Tilastojen vertailukelpoisuus.....</i>	<i>30</i>
<i>Selkeys ja eheys/yhtenäisyys .....</i>	<i>30</i>
<i>Lähisuhdeväkivalta 2017 -tilastoraportin erityiskysymykset .....</i>	<i>30</i>
<i>Liite 1 .....</i>	<i>32</i>

## Lähisuhdeväkivallan esiintyminen Suomessa

Suomessa tehdään vuosittain **Kansallinen rikosuhritutkimus**<sup>1</sup>. Vuonna 2017 rikosuhritutkimukseen vastasi yhteensä 6 222 Suomessa vakituisesti asuvaa 15–74-vuotiasta henkilöä. Väkivallan ja sillä uhkailun kohteeksi oli joutunut lähes viidesosa kaikista tutkimukseen osallistuneista viimeisen vuoden aikana (taulukko 1). Tekijänä saattoi olla tuttu tai tuntematon henkilö. Naisista ja miehistä lähes yhtä suuri osa oli kokenut väkivaltaa tai sillä uhkaamista. Naisista suurempi osa oli kokenut seksuaaliväkivaltaa ja miehistä puolestaan suurempi osa oli kokenut väkivallalla uhkaamista. Nuoremmat olivat kokeneet enemmän kaikkia tarkasteltuja väkivallan muotoja verrattuna vanhempiin ikäryhmiin. (Danielsson & Näsi 2018.)

**Taulukko 1. Uhkailun ja väkivallan kohteeksi joutuneet henkilöt sukupuolen ja iän mukaan 2017, %**

	Kaikki %	Sukupuoli		Ikä			
		Mies %	Nainen %	15–24 %	25–34 %	35–54 %	55–74 %
Väkivallalla uhkaaminen	10,3	11,1	9,4	16,5	15,2	10,5	4,8
Liikkumisen estäminen, kiinni tarttuminen tai töniminen	11,7	10,5	12,8	22,0	16,2	11,6	4,7
Vähintään läimäisyn käsittävä fyysinen väkivalta	6,3	6,2	6,4	11,0	7,9	7,3	2,3
Fyysinen väkivalta yht. <sup>1</sup>	13,5	12,5	14,6	24,7	18,5	13,9	5,6
Seksuaalinen väkivalta tai sen yritys	1,3	0,5	2,2	3,9	1,6	0,9	0,5
Kaikki tekemuodot yht.	19,2	18,5	19,8	33,9	26,9	19,1	8,6
Vastaajat yhteensä	6 141	2 787	3 354	609	762	1 878	2 892

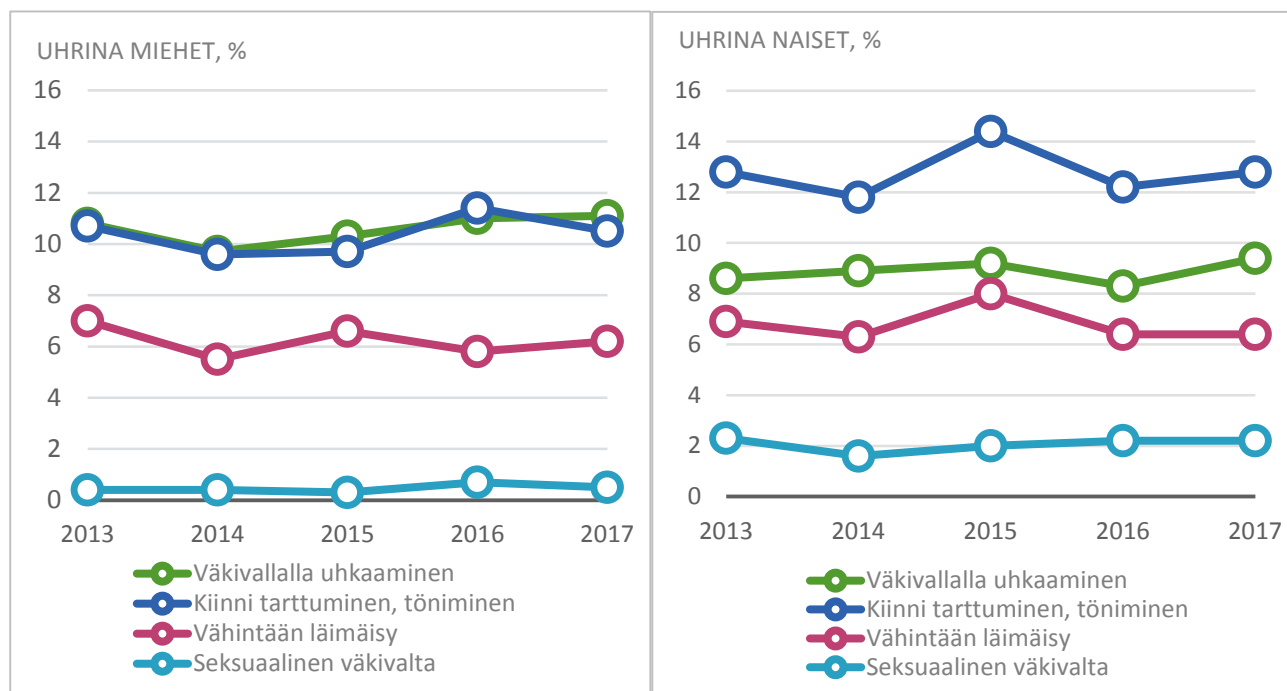
Lähde: Danielsson & Näsi 2018. Suomalaiset väkivallan ja omaisuusrikosten kohteena 2017.

<sup>1</sup> Sisältää kohdat: Liikkumisen estäminen, kiinni tarttuminen tai töniminen. Vähintään läimäisyn käsittävä fyysinen väkivalta.

Väkivalta- ja uhkailukokemusten esiintyvyys on ollut suhteellisen vakaata vuosina 2012–2017 (kuvio 2). Lähes kaikissa tekemuodoissa keskeinen tulos on tekojen esiintyvyyden suhteellinen vakaus yli ajan: esimerkiksi uhkailujen yleisyys on tarkastelujaksolla pysynyt samalla tasolla niin miehillä kuin naisillakin. Miesten kokeman fyysisen väkivallan yleisyys laski välillä 2012–2014, mutta on sen jälkeen pysynyt vakaana. Naiset ovat ilmoittaneet miehiä useammin lievemmistä fyysisen väkivallan muodoista, kuten kiinni tarttumisesta ja tönimisestä, mutta vakavamman fyysisen väkivallan osalta sukupuolten välillä ei ole ollut eroa. Seksuaalisen väkivallan osalta sukupuolten välinen ero on selvä: naisista noin kaksi prosenttia ja miehistä alle prosentti on ilmoittanut joutuneensa seksuaalisen väkivallan tai sen yrityksen kohteeksi. (Danielsson & Näsi 2018.)

<sup>1</sup> <https://helda.helsinki.fi/handle/10138/260559>

**Kuvio 2. Uhkailun ja väkivallan kohteeksi joutuneet väkivallan muotojen ja uhrin sukupuolen mukaan 2012–2017 (miehet N = 2 758–3 461, N = naiset 3 354–4 285, yhteensä N = 6 141–7 746), %**



Lähde: Danielsson & Näsi 2018. Suomalaiset väkivallan ja omaisuusrikosten kohteena 2017.

Väkivaltakokemusten ohella Kansallisessa rikosuhritutkimuksessa tarkastellaan vastaajien pelkoa joutua väkivallan uhriksi erilaisissa tilanteissa sekä paikoissa. Lähisuhdeväkivallan pelkoa mitattiin kysymällä, oliko vastaaja pelännyt joutuvansa väkivallan kohteeksi jonkun perheenjäsenen<sup>2</sup> taholta. Perheenjäsenen tekemän väkivallan kohteeksi joutumista pelkäsi vähintään kerran vuoden aikana naisista 5,4 prosenttia ja miehistä 2,9 prosenttia kyselyyn vastanneista. Kodin ulkopuolella iltaisin tapahtuvaa väkivaltaa pelkästi vähintään kerran vuoden aikana naisista 42,0 prosenttia ja miehistä 24,3 prosenttia. (Danielsson & Näsi 2018, 17.)

Rikosuhritutkimukseen osallistuneet naiset raportoivat miehiä useammin joutuneensa viimeisen vuoden aikana entisen tai nykyisen puolisonsa tai seurustelukumppaninsa uhkailun tai väkivallan kohteeksi (taulukko 2). Naiset olivat kokeneet miehiin verrattuna useammin sekä väkivallalla uhkaamista että fyysistä ja seksuaalista väkivaltaa entisen tai nykyisen kumppanin taholta. (Danielsson & Näsi 2018.)

2 Perheväkivallan pelkoa mitattiin kysymällä, oliko vastaaja pelännyt joutuvansa väkivallan kohteeksi joku perheenjäsenen taholta. Tekijä saattoi olla esimerkiksi vastaajan puoliso, vanhempi, sisar tai lapsi (Danielsson & Näsi 2018).

**Taulukko 2. Uhkailun ja väkivallan kohteeksi joutuneet henkilöt sukupuolen sekä tekijän mukaan 2017 (miehet N = 2 787, naiset N = 3 354), %**

	Entinen tai nykyinen puoliso tai seurustelukumppani		Muu uhrin lähemmin tuntema henkilö <sup>1</sup>		Tuntematon tai puolittu <sup>2</sup>	
	Mies %	Nainen %	Mies %	Nainen %	Mies %	Nainen %
Väkivallalla uhkaaminen	0,8	2,3	2,2	1,6	8,6	6,0
Fyysinen väkivalta yht.	1,9	3,6	4,0	3,5	8,0	8,9
Vähintään läimäisyä käsittävä fyysinen väkivalta	1,2	1,6	2,5	1,7	3,1	3,6
Seksuaalinen väkivalta tai sen yritys	0,1	1,0	0,1	0,6	0,3	0,9
<b>Kaikki tekemuodot yht.</b>	<b>2,5</b>	<b>4,8</b>	<b>5,5</b>	<b>4,7</b>	<b>13,0</b>	<b>12,8</b>

Lähde: Danielsson & Näsi 2018. Suomalaiset väkivallan ja omaisuusrikosten kohteena 2017.

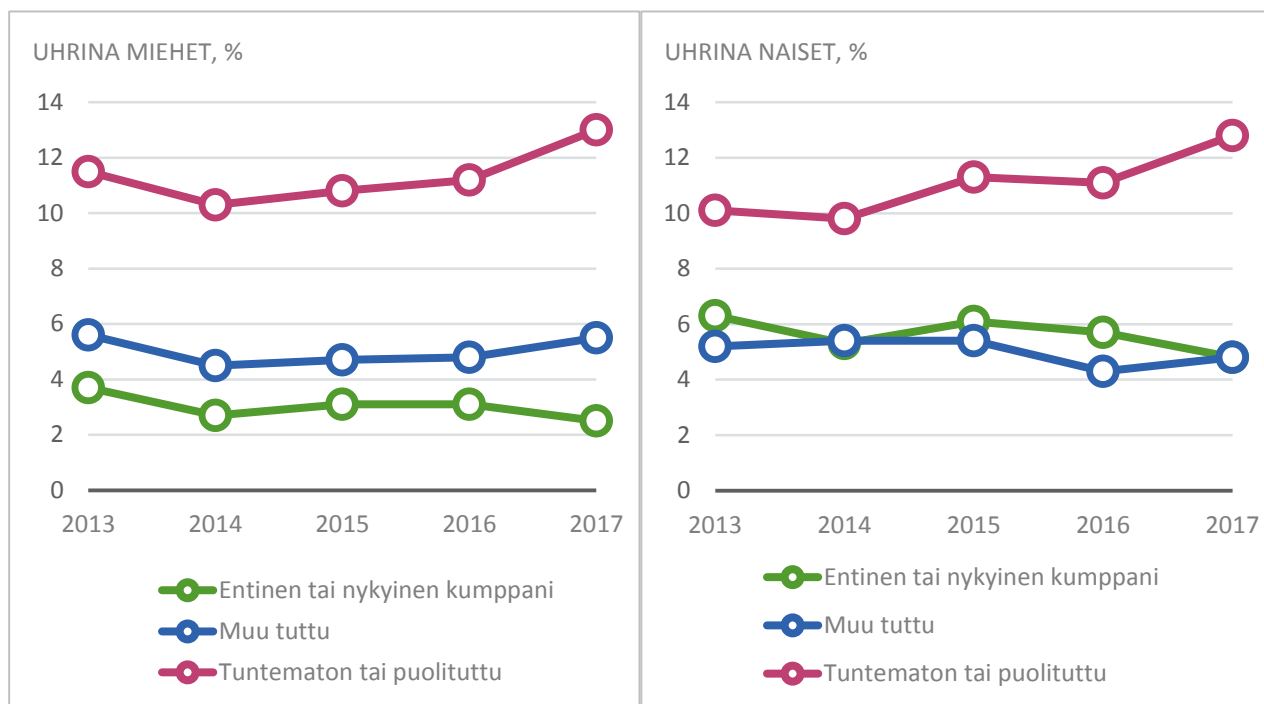
<sup>1</sup> Veli, sisko, isä, äiti, lapsi, ystävä, tuttava tai työtoveri.

<sup>2</sup> Uhrin satunnaisesti kohtaama henkilö, työssä kohtaama asiakas, potilas tai vastaava. Taulukossa esiintyviä eri tekotyyppien lukuja ei voi laskea yhteen, koska sama vastaaja on voinut kokea sekä uhkaamista että fyysistä väkivaltaa. Kohta "fyysinen väkivalta yhteensä" käsittää vastaajat, jotka ilmoittivat kokeneensa mitä tahansa fyysistä väkivaltaa, pois lukien seksuaalinen väkivalta.

Rikosuhritutkimuksessa muun uhrin lähemmin tunteman henkilön tekemää väkivaltaa raportoi vähän suurempi osa miehistä kuin naisista, kun otetaan huomioon kaikki tarkastellut väkivallan muodot (taulukko 2). Poikkeuksen muodostaa seksuaalinen väkivalta tai sen yritys, jonka kohteeksi naiset kertoivat joutuneensa miehiä useammin, kun tekijänä oli muu uhrin lähemmin tuntema henkilö. Tuntemattoman tai puolittun tekemän väkivallan suhteen naisten ja miesten välillä ei ollut eroa, kun tarkastellaan väkivallan kaikkia tekemuotoja yhteensä. (Danielsson & Näsi 2018.)

Merkittävänä sukupuolten välisenä erona havaitaan, että naiset ovat joutuneet miehiä useammin väkivallan tai uhkailun kohteeksi nykyisen tai entisen kumppanin taholta (kuviot 3). Muiden tekijäryhmien, kuin parisuhdeväkivallan, kohdalla sukupuolten välistä eroa ei ole havaittavissa. Sekä miesten että naisten kokema nykyisen tai entisen kumppanin tekemä väkivalta ja uhkailu näyttää vähentyneen vuosina 2012–2017, kun taas tuntemattoman tekemä väkivalta ja uhkailu on lisääntynyt. (Danielsson & Näsi 2018.)

**Kuvio 3. Uhkailun ja väkivallan kohteeksi joutuneet henkilöt sukupuolen sekä tekijän ja uhrin suhteen mukaan 2012–2017 (miehet N = 2 758–3 461, naiset N = 3 354–4 285, yhteensä N = 6 141–7 746), %**



Lähde: Danielsson & Näsi 2018. Suomalaiset väkivallan ja omaisuusrikosten kohteena 2017.

Väkivaltakokemuksista on kysytty sekä viimeisen vuoden ajalta että 15 vuotta täyttämisen jälkeen<sup>3</sup> tapahtuneesta väkivaltaa vuonna 2012 toteutetussa **naisiin kohdistuvaa väkivaltaa koskevassa tutkimuksessa**<sup>4</sup>. Tässä tarkastellaan suomalaisten antamia vastauksia. Viimeisen vuoden aikana fyysistä tai seksuaalista väkivaltaa oli kokenut nykyisen tai entisen kumppanin tekemänä viisi prosenttia ja muun henkilön tekemänä seitsemän prosenttia kyselyyn vastanneista suomalaisista naisista. 15 vuotta täyttäneistä suomalaisista naisista 31 prosenttia oli kokenut elämänsä aikana fyysistä tai seksuaalista väkivaltaa nykyisen tai entisen kumppanin tekemänä ja 33 prosenttia muun henkilön tekemänä. (FRA 2014a.)

Vuonna 2017 toteutetussa **tasa-arvobarometrissa**<sup>5</sup> (N = 1 678) kysyttiin kokemuksia seksuaalisesta häirinnästä kahden edeltävän vuoden aikana. Seksuaalista häirintää ilmoitti kokeneensa naisista 38 prosenttia ja miehistä 17 prosenttia. Seksuaalista häirintää kokeneet kertoivat useimmiten tekijän olevan heille entuudestaan tuntematon (46 % naiset, 35 % miehet) tai muu tuttava<sup>6</sup> (32 % naiset, 32 % miehet). Noin viidesosassa ilmoitti häiritäjän olleen työtoveri (20 % naiset, 21 % miehet) tai ystäväpiiriin kuuluva henkilö (17 % naiset, 17 % miehet). Seksuaalista häirintää kokeneista pienempi osa ilmoitti tekijäksi entisen puolison tai seurustelukumppanin (6 % naiset, 4 % miehet) tai nykyisen puolison tai seurustelukumppanin (2 % naiset, 2 % miehet). Lukuja vertaillaessa on hyvä huomioida, että samaa vastaajaa on voitu häiritä monella eri tavalla ja hän on voinut joutua useamman kuin yhden henkilön häiritsemäksi. (Attila, Pietiläinen, Keski-Petäjä, Hokka, Nieminen 2018.)

3 Väkivaltakokemuksista kysyttiin viimeisen vuoden ajalta. Lisäksi kysymykset koskivat 15 ikävuoden jälkeen heidän elämänsä aikana tapahtunutta väkivaltaa.

4 <http://fra.europa.eu/en/publication/2014/violence-against-women-eu-wide-survey-main-results-report>

5 <http://urn.fi/URN:ISBN:978-952-00-3932-5>

Tasa-arvobarometriin osallistui yhteensä 1682 henkilöä, joista oli 50 % naisia ja 50 % miehiä.

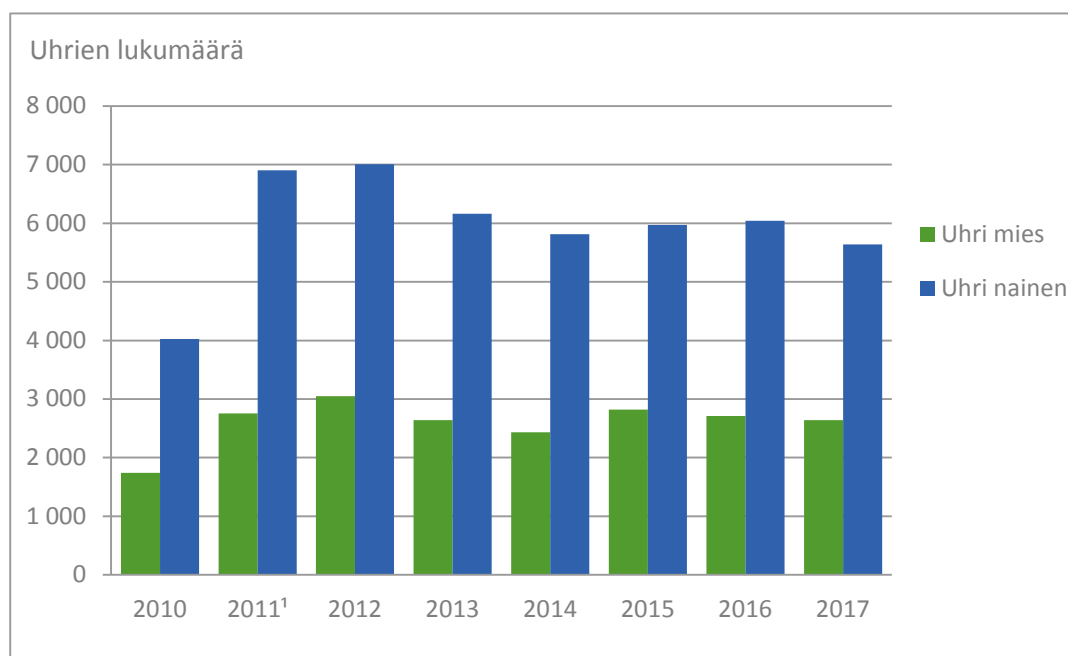
6 Muu tuttava tarkoittaa tuttavaa, joka ei liity haastateltavan työhön (esimies, kollega, alainen) tai opiskeluun (opettaja, opiskelukaveri, oppilas) eikä kuulu haastateltavan naapureihin tai ystäväpiiriin mutta ei kuitenkaan ole haastateltavalle tuntematonkaan. Muu tuttava oli tutkimushaastattelussa viimeisiä tekijävaihtoehtoja.

## Lähisuhdeväkivalta rikoksena

### Viranomaisten tietoon tulleet lähisuhdeväkivaltarikokset

**Tilastokeskuksen**<sup>7</sup> tietojen mukaan vuonna 2017 viranomaisten (poliisi, tulli, rajavartiolaitos) tietoon tulleissa lähisuhdeväkivaltarikoksissa oli 8 300 uhria, mikä on 5,4 prosenttia edellisvuotta vähemmän (kuvio 4, liitetaulukko 1). Lähisuhdeväkivallan uhreista 73,3 prosenttia oli täysi-ikäisiä ja 26,7 prosenttia alaikäisiä. Täysi-ikäisistä uhreista 83,6 prosenttia oli naisia ja 17,4 prosenttia oli miehiä. Syylliseksi epäillyistä 77,8 prosenttia oli miehiä. Lähisuhdeväkivallasta 37,1 prosenttia oli avio- ja avopuolisoiden välistä väkivaltaa. (Tilastokeskus. SVT: Rikos- ja pakkokeinotilasto.)

**Kuvio 4. Viranomaisten (poliisi, tulli ja rajavartiolaitos) tietoon tulleet lähisuhdeväkivallan uhrit sukupuolen mukaan 2010–2017 (miehet N = 1 740–3 047, naiset N = 4 028–7 006)**



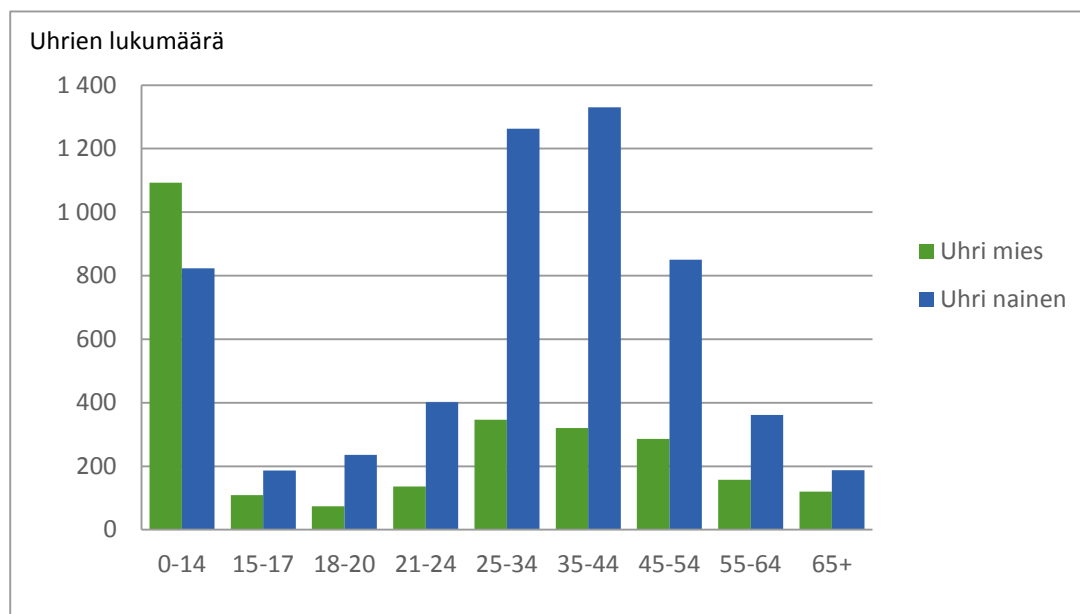
Lähde: Tilastokeskus. Suomen virallinen tilasto (SVT): Rikos- ja pakkokeinotilasto [verkkajulkaisu].

<sup>1</sup> Vuoden 2011 alussa tuli voimaan lakimuutos ja läheissuhteissa tapahtuneet lievätkin väkivaltarikokset muuttuivat yleisen syytteen alaisiksi. Tästä johtuu selkeä muutos uhrien lukumäärässä vuodesta 2010 vuoteen 2011.

Lähisuhdeväkivallan alle 14-vuotiaista uhreista suurempi osa oli poikia kuin tyttöjä (kuvio 5, liitetaulukko 2). Kaikissa muissa tarkastelluissa ikäryhmissä uhreista suurempi osa oli naisia ja erityisesti 25–44 -vuotiaissa uhreissa naisten osuus oli muihin ikäryhmiin verrattuna suuri. (Tilastokeskus. SVT: Rikos- ja pakkokeinotilasto.)

<sup>7</sup> [https://www.stat.fi/til/rpk/2017/15/rpk\\_2017\\_15\\_2018-05-31\\_tie\\_001\\_fi.html](https://www.stat.fi/til/rpk/2017/15/rpk_2017_15_2018-05-31_tie_001_fi.html)

**Kuvio 5. Viranomaisten (poliisi, tulli ja rajavartiolaitos) tietoon tullut lähisuhdeväkivalta uhrin sukupuolen ja iän mukaan 2017 (miehet N = 2 641, naiset N = 5 640)**



Lähde: Tilastokeskus. Suomen virallinen tilasto (SVT): Rikos- ja pakkokeinotilasto

Vain täysi-ikäisiin kohdistuneesta lähisuhdeväkivallasta 32,6 prosenttia tapahtui aviopuolisoiden välillä, 17,8 prosenttia avopuolisoiden välillä, 14,1 prosenttia entisten aviopuolisoiden välillä ja 14,0 prosenttia entisten avopuolisoiden välillä. Kaikkiaan täysi-ikäisiin kohdistuneesta lähisuhdeväkivallasta 78,5 prosenttia tapahtui nykyisten ja entisten avio- ja avopuolisoiden välillä. Miehillä tämä osuus oli 57,1 prosenttia ja naisilla 85,2 prosenttia. Miesuhreja oli 820 ja naisuhreja 3 900. Edellisvuoteen verrattuna miesuhrien määrä väheni 13,3 ja naisuhrien 7,6 prosenttia. Tilastossa uhrin ja epäillyn perhe- ja lähisuhteet on päätelty rekistereistä kotipaikka-, perhesuhde- ja siviilisäätietojen avulla. Koska kaikki perhe- ja lähisuhteet eivät ole pääteltävissä rekistereistä, osa tapauksista jää piiloon. (Tilastokeskus. SVT: Rikos- ja pakkokeinotilasto.)

**Henkirikosseurannan**<sup>8</sup> mukaan yhteensä 131 henkilöä kuoli parisuhdekumppanin surmaamana vuosien 2011–2017 välisenä aikana. Heistä oli naisia 78 prosenttia (n = 102) ja miehiä 22 prosenttia (n = 29). Vuonna 2017 parisuhdekumppanin surmaamana kuoli 17 naista ja kolme miestä. Parisuhdekumppaneita olivat avio- tai avopuoliso, samaa sukupuolta oleva partneri, seurustelukumppani, ex-puoliso tai ex-seurustelukumppani. Muun perheenjäsenen<sup>9</sup> välisen väkivallan uhrina kuoli vuosina 2011–2017 yhteensä 37 naista ja 41 miestä. (KRIMO, henkirikosseuranta)

Poliisin määräämien väliaikaisten **lähestymiskieltojen**<sup>10</sup> ja käräjäoikeuksien määräämien lähestymiskieltojen määrät ovat viime vuosina vähentyneet (kuvio 6). Vuonna 2017 lähestymiskieltoja määrättiin 1 534 kertaa. Lähestymiskielloista 87,7 prosenttia määrättiin miehille. Lähestymiskielolla suojatuista henkilöistä 69,3 prosenttia oli naisia. (Tilastokeskus. SVT: Rikos- ja pakkokeinotilasto.)

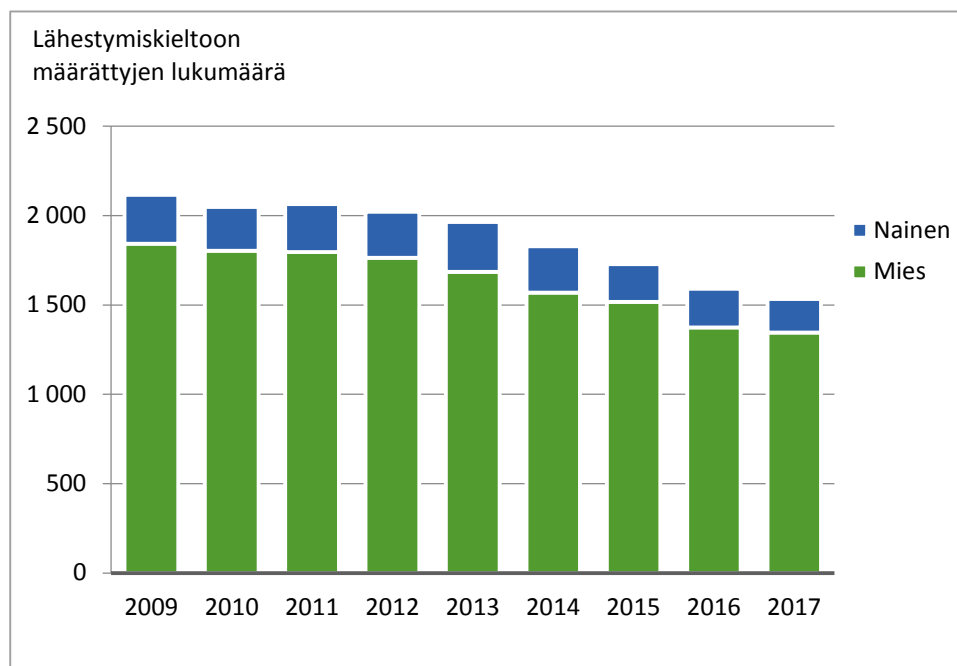
8 Henkirikosseurannan tulokset on päivitetty lähisuhdeväkivalta 2017 -tilastoraporttiin. Viimeisin julkaisu <http://hdl.handle.net/10138/233586>

9 Tapaukset joissa uhri on ollut surmaajan isä, äiti, isäpuoli, äitipuoli, lapsi, lapsipuoli, sisarus tai sisaruspuoli.

10 <http://tilastokeskus.fi/tietotrendit/artikkelit/2017/lahestymiskieltojen-maara-on-laskussa/>



**Kuvio 6. Lähestymiskieltoon määrättyjen henkilöiden lukumäärä 2009 – 2017 (miehet N = 1 345–1 843, naiset N = 189–279)**



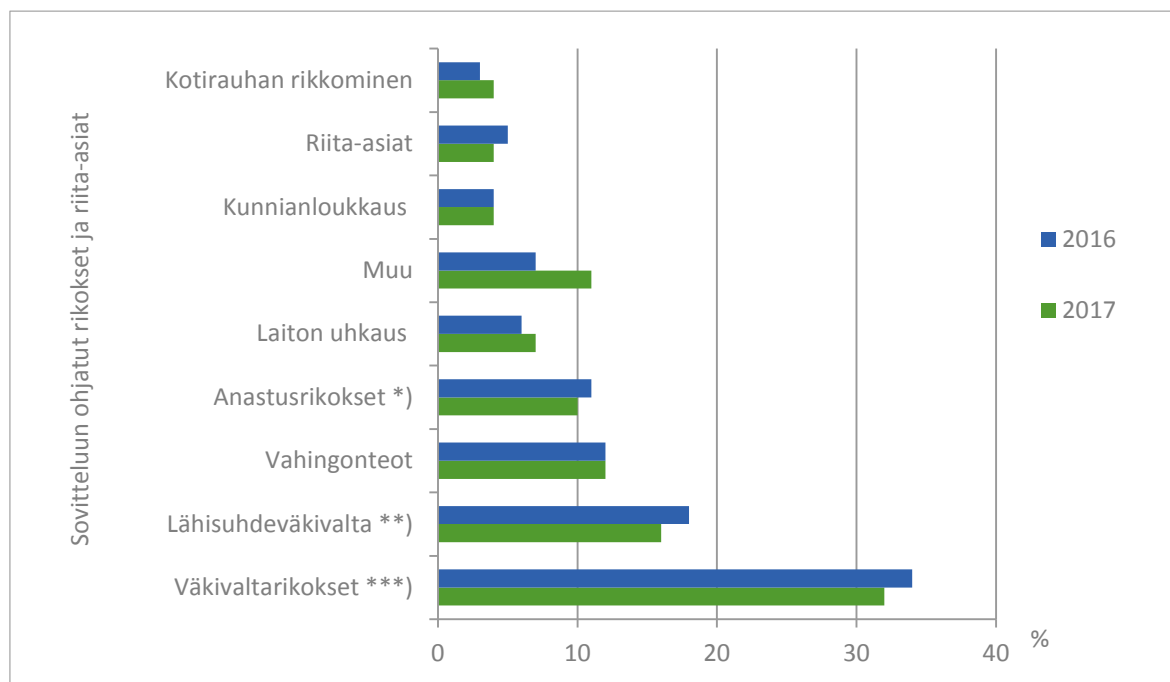
Lähde: Tilastokeskus. Suomen virallinen tilasto (SVT): Rikos- ja pakkokeinotilasto

## Lähisuhdeväkivalta rikos- ja riita-asioiden sovittelussa

Vuonna 2017 **rikos- ja riita-asioiden sovitteluun**<sup>11</sup> ohjattiin yhteensä 15 168 rikos- ja riita-asiaa; rikosasioita oli 14 471 ja riita-asioita 697. Sovitteluun ohjattujen rikos- ja riita-asioiden määrä kasvoi lähes 16 prosenttia vuodesta 2016. Kaikista sovitteluun ohjatuista rikos- ja riita-asioista vajaa puolet (48 %) oli väkivaltarikoksia. Sovitteluun ohjatuissa aloitteissa oli noin 2 500 lähisuhteessa tapahtunutta väkivaltarikosta vuonna 2017. Sovitteluun ohjattujen, lähisuhteessa tapahtuneiden rikosten osuus kaikista sovitteluun tuoduista rikos- ja riita-asioista oli 16 prosenttia (kuvio 7). Sovitteluun ohjatuissa lähisuhdeväkivaltaan liittyvissä rikosasioissa sovitteluprosessi käynnistyi 1 610 tapauksessa (65 %) vuonna 2017. (THL. Rikos- ja riita-asioiden sovittelu 2017.)

<sup>11</sup> <http://urn.fi/URN:NBN:fi-fe2018062726501>

**Kuvio 7. Sovitteluun ohjattujen rikosten ja riita-asioiden osuudet vuosina 2016 ja 2017 (2016 N = 13 159 ja 2017 N = 15 299), %**



Lähde: THL. Rikos- ja riita-asioiden sovittelu 2017

\*) Anastusrikokset käsittävät varkausrikokset, petoksen, kavalluksen ja luvattoman käytön.

\*\*) Tilastoon ilmoitettaviin lähisuhdeväkivaltarikoksiin sisältyvät vain henkeen ja terveyteen kohdistuneet rikokset, ei esimerkiksi lähisuhteissa tapahtuneita kunnianloukkausrikoksia.

\*\*\*) Väkivaltarikokset käsittävät lievät pahoinpitelyt, pahoinpitelyt, törkeät pahoinpitelyt ja ryöstöt. Lähisuhteissa tapahtuneet väkivaltarikokset esitetään tässä kuviossa erikseen.

Sovitteluun ohjatuissa, lähisuhdeväkivaltaan liittyvissä rikosasioissa, oli pahoinpitelyrikoksia (ml. yritykset) 72 prosenttia ja lieviä pahoinpitelyjä 27 prosenttia vuonna 2017. Sovittelualoitteet sisälsivät 22 lähisuhteessa tapahtunutta törkeää pahoinpitelyä tai sen yritystä. Seksuaalirikosnimikkeitä sisältyi aloitteisiin 4 kappaletta<sup>12</sup>. Sovitteluun ohjatuissa lähisuhdeväkivaltarikoksissa rikoksesta epäillyistä oli miehiä 1 657 (72 %) ja naisia 639 (28 %). Asianomistajan roolissa lähisuhdeväkivaltarikoksissa oli 719 (31 %) miestä ja 1 590 (69 %) naista. (THL. Rikos- ja riita-asioiden sovittelu 2017.)

## Avun hakeminen lähisuhdeväkivaltaan poliisilta ja turvakodeista

Vuonna 2012 Euroopan unionin alueella toteutetussa **naisiin kohdistuvaa väkivaltaa**<sup>13</sup> koskevassa tutkimuksessa kysyttiin vakavimman parisuhdeväkivaltatilanteen tulemisesta poliisiin tietoon. Yli 15-vuotiaana fyysistä tai seksuaalista väkivaltaa kokeneiden suomalaisten naisten vastausten mukaan vakavin koettu parisuhdeväkivaltatilanne päättyi poliisiin tietoon 10 prosentissa tapauksista ja muun tekijän tekemä väkivalta 15 prosentissa tapauksista. (FRA 2014a.) Tulokset lähisuhteessa tapahtuneen väkivallan tulemisesta poliisiin tietoon ovat keskenään varsin samansuuntaiset edellä tarkastelluissa naisiin kohdistuvaa väkivaltaa koskevassa tutkimuksessa ja **rikosuhritutkimuksessa**<sup>14</sup>. Rikosuhritutkimuksessa tiedusteltiin vastaajilta, olivatko he itse tai joku heidän kotitaloudestaan kuluneen vuoden aikana ilmoittaneet vastaajaan kohdistuneesta uhkailusta tai väkivallasta (Suomen) poliisille. Vähintään läimäisyn käsittävää väkivaltaa kokeneista 12 prosenttia kertoi jostakin tapauksesta ilmoitetun poliisille vuonna 2017. Miesten ja naisten välillä ei havaittu eroa poliisiin tietoon tulemisessa. (Danielsson & Näsi 2018.)

12 Lähisuhdeväkivaltarikosten ohjaaminen sovitteluun ei automaattisesti tarkoita, että sovittelu käynnistyy, vaan kuten muidenkin sovitteluun ohjattujen rikos- ja riita-asioiden kohdalla, tilanne arvioidaan tapauskohtaisesti.

13 <http://fra.europa.eu/en/publication/2014/violence-against-women-eu-wide-survey-main-results-report>

14 <http://hdl.handle.net/10138/260559>

**Henkirikosseurannan**<sup>15</sup> mukaan vuosina 2010–2016 surmatuista parisuhdeväkivallan naisuhreista (N = 101) 22 prosenttia ja miesuhreista (N = 30) kolme prosenttia oli ollut aikaisemmin yhteydessä poliisiin tekijän väkivaltaisen käyttäytymisen johdosta. Naisuhreista kuusi prosenttia oli ollut samasta syystä aikaisemmin turvakodissa. Tekohetkellä voimassa oleva lähestymiskielto tekijään oli kuusi prosentilla naisuhreista. Lisäksi yhdessä tapauksessa uhri oli hakenut lähestymiskieltoa, mutta päätöstä asiassa ei ollut ehditty tehdä ennen rikoksen tapahtumista. (KRIMO.)

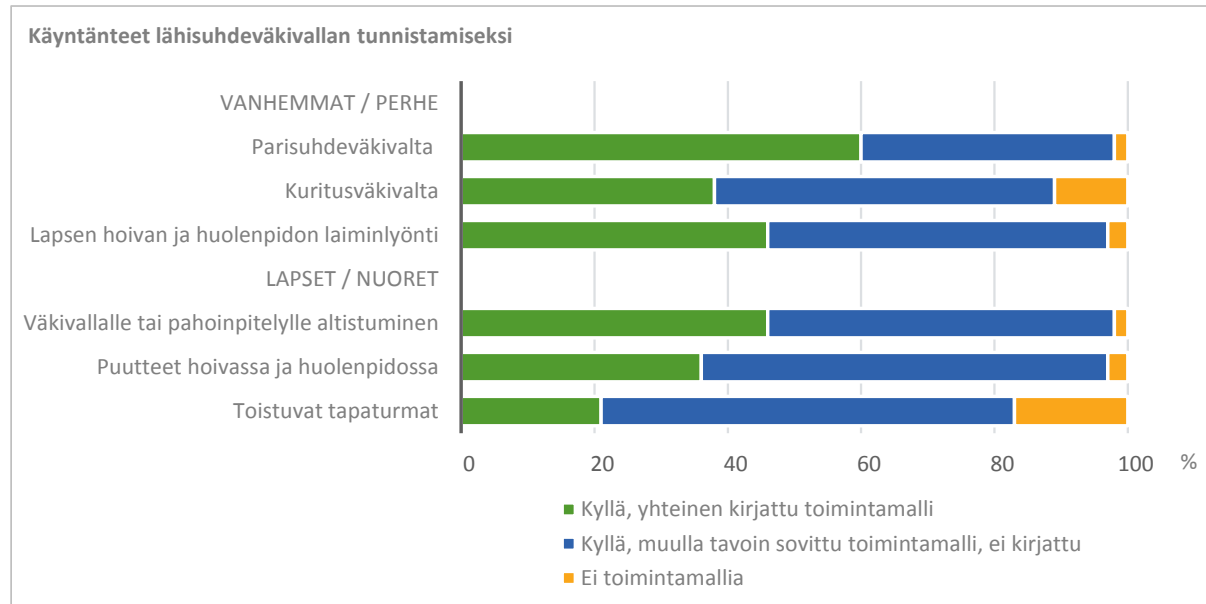
## Lähisuhdeväkivallan kohtaaminen sosiaali- ja terveystalveissa

### Lähisuhdeväkivallan tunnistamisen toimintamallit neuvolassa ja kouluterveydenhuollossa

**Äitiys- ja lastenneuvolan sekä kouluterveydenhuollon palvelujen seurantatutkimuksessa**<sup>16</sup> tiedot kerättiin Manner-Suomen terveyskeskuksista vuosina 2016 ja 2017. Suomessa oli 151 terveyskeskusta, joista tiedonkeruuseen osallistui 139 (92 %). Terveyskeskuksista lähes kahdella kolmasosalla (60 %) oli yhteinen kirjattu toimintamalli parisuhdeväkivallan tunnistamista varten (kuvio 8). Muulla tavoin sovittu kirjaamaton toimintamalli oli tavallisin kuritusväkivaltaan sekä lapsen hoivan ja huolenpidon laiminlyöntiin liittyvissä tilanteissa. (Hakulinen, Hietanen-Peltola, Vaara, Merikukka & Pelkonen julkaisematon.)

Lapsiin ja nuoriin liittyvissä erityisen tuen tarpeen tilanteissa muulla tavoin sovittu, mutta ei kirjattu, toimintamalli oli yleisin tilanteissa, joissa oli kyse puutteista hoivassa ja huolenpidossa, -toistuvista tapaturmista ja väkivallalle tai pahoinpitelylle altistumisesta (kuvio 8). Vajaassa viidesosassa terveyskeskuksia puuttui kokonaan toimintamalli toistuvien tapaturmien tunnistamisesta. (Hakulinen ym. julkaisematon.)

**Kuvio 8. Terveyskeskuksittain lähisuhdeväkivallan tunnistamisen toimintamalli neuvoloissa ja kouluterveydenhuollossa 2016–2017<sup>1</sup> (terveyskeskukset N = 135–137), %**



Lähde: Hakulinen ym. (julkaisematon) Ajanmukaiset käytänteet ja pitkät perinteet neuvolassa ja kouluterveydenhuollossa. Palvelujen seurantatutkimus 2016–2017.

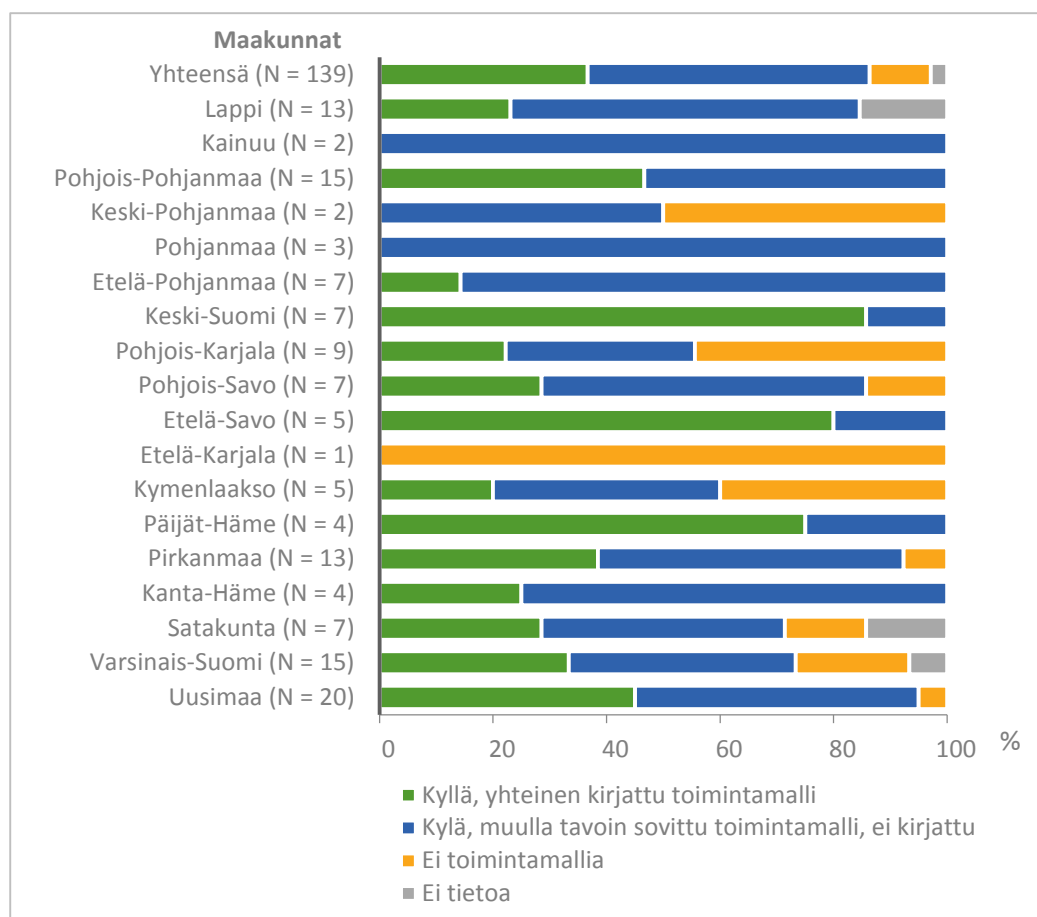
<sup>1</sup> Osa terveyskeskuksista on vastannut tiedonkeruuseen vuonna 2016 ja osa vuonna 2017.

15 Tulokset on päivitetty lähisuhdeväkivalta 2017 –tilastoraporttiin. <http://hdl.handle.net/10138/233586>

16 Hakulinen, Tuovi & Hietanen-Peltola, Marke & Vaara, Sarianna & Merikukka, Marko & Pelkonen, Marjaana: Ajanmukaiset käytänteet ja pitkät perinteet neuvolassa ja kouluterveydenhuollossa. Palvelujen seurantatutkimus 2016–2017. Helsinki: Terveysten ja hyvinvoinnin laitos, julkaisematon.

Kuritusväkivallan tunnistamiseen liittyvistä kirjallisista käytännöistä olivat eniten sopineet Keski-Suomen maakunnan (86 %) ja Etelä-Savon (80 %) terveyskeskukset (kuvio 9). Pohjanmaan ja Kainuun maakuntien kaikissa terveyskeskuksissa oli sovittu toimintamallista muulla tavalla kuin kirjaamalla. Näin oli myös 86 prosentissa Etelä-Pohjanmaan terveyskeskuksia. Etelä-Karjalan maakunnan terveyskeskuksesta puuttui sopimus kuritusväkivallan tunnistamisen käytänteistä. (Hakulinen ym. julkaisematon.)

**Kuvio 9. Terveyskeskusten neuvoloissa ja kouluterveydenhuollossa kuritusväkivaltaan liittyvän tunnistamisen toimintamalli maakunnittain tarkasteltuna 2016–2017<sup>1</sup> (terveyskeskukset N = 139), %.**



Lähde: Hakulinen ym. (julkaisematon) Ajanmukaiset käytänteet ja pitkät perinteet neuvolassa ja kouluterveydenhuollossa. Palvelujen seuranta tutkimus 2016–2017.

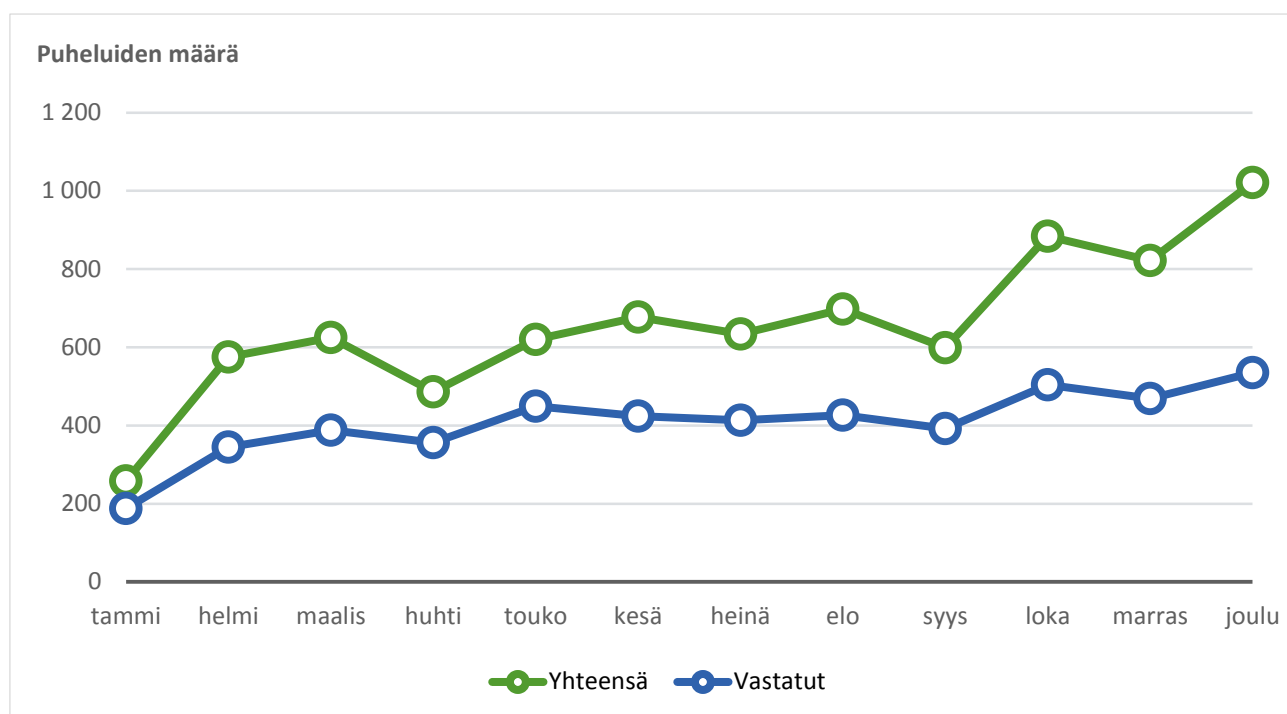
<sup>1</sup> Osa terveyskeskuksista on vastannut tiedonkeruuseen vuonna 2016 ja osa vuonna 2017.

## Auttava puhelin Nollalinja

**Nollalinja**<sup>17</sup> on 19.12.2016 toimintansa aloittanut valtion kustantama valtakunnallinen auttava puhelin lähisuhdeväkivaltaa kokeville naisille ja miehille, heidän läheisilleen sekä ammattilaisille. Lisäksi Nollalinja on tarkoitettu naisille, jotka kokevat väkivaltaa muualla kuin lähisuhteissa. Jatkossa puhutaan lähisuhdeväkivallasta lukemisen helpottamiseksi ja siksi, että suurin osa puheluista on tähän mennessä koskenut lähisuhdeväkivaltaa. Lisäksi puheluissa on tullut satunnaisesti esille esimerkiksi työpaikalla tapahtunutta väkivaltaa. Nollalinjan tilastotietoja julkaistaan nyt ensimmäistä kertaa.

Nollalinjaan tuli yhteensä 7 899 puhelua ensimmäisen toimintavuoden aikana vuonna 2017 (kuvio 10, liitetaulukko 3). Puheluiden määrä nousi vuoden aikana melko tasaisesti. Puheluiden määrä viisinkertaistui tammikuun ja joulukuun välisenä aikana. Puheluista vastattiin yhteensä 62 prosenttiin (N = 4 889). Kaikkiin puheluihin ei pystytty vastaamaan, mikäli työntekijä keskusteli parhaillaan jonkun toisen soittajan kanssa. Kuukausittaiset vastausprosentit vaihtelivat 52–73 prosentin välillä (liitetaulukko 3). Puhelut kestivät keskimäärin 20 minuuttia (liitetaulukko 4).

**Kuvio 10. Nollalinjan puhelut 2017<sup>1</sup>**



Lähde: Nollalinja, THL.

<sup>1</sup>Vastatuissa puheluissa on puheluita, jotka eivät ole kestäneet yhtään sekuntia. Tämä johtuu puhelinteknisestä ongelmasta. Näitä puheluista esiintyi vuonna 2017 tammikuussa 165, helmikuussa 134, huhtikuussa 2, kesäkuussa 1, heinäkuussa 1 ja syyskuussa 1 puhelu.

## Nollalinjaan soittivat eniten väkivallan kohteena olleet naiset

Lähisuhdeväkivallasta soittivat eniten henkilöt, jotka itse olivat olleet väkivallan kohteena (82,0 %) (N = 3 181). Toiseksi eniten soittajissa oli väkivaltaa kohdanneiden omaisia (9,4 %). Lisäksi soittivat väkivallan tekijät (2,4 %), viranomaiset (1,3 %), muut henkilöt (4,2 %) ja joissain puheluissa ei tullut esille tietoa siitä, kuka soitti (0,7 %).

<sup>17</sup> Nollalinjasta lisää tietoa [www.nollalinja.fi](http://www.nollalinja.fi).

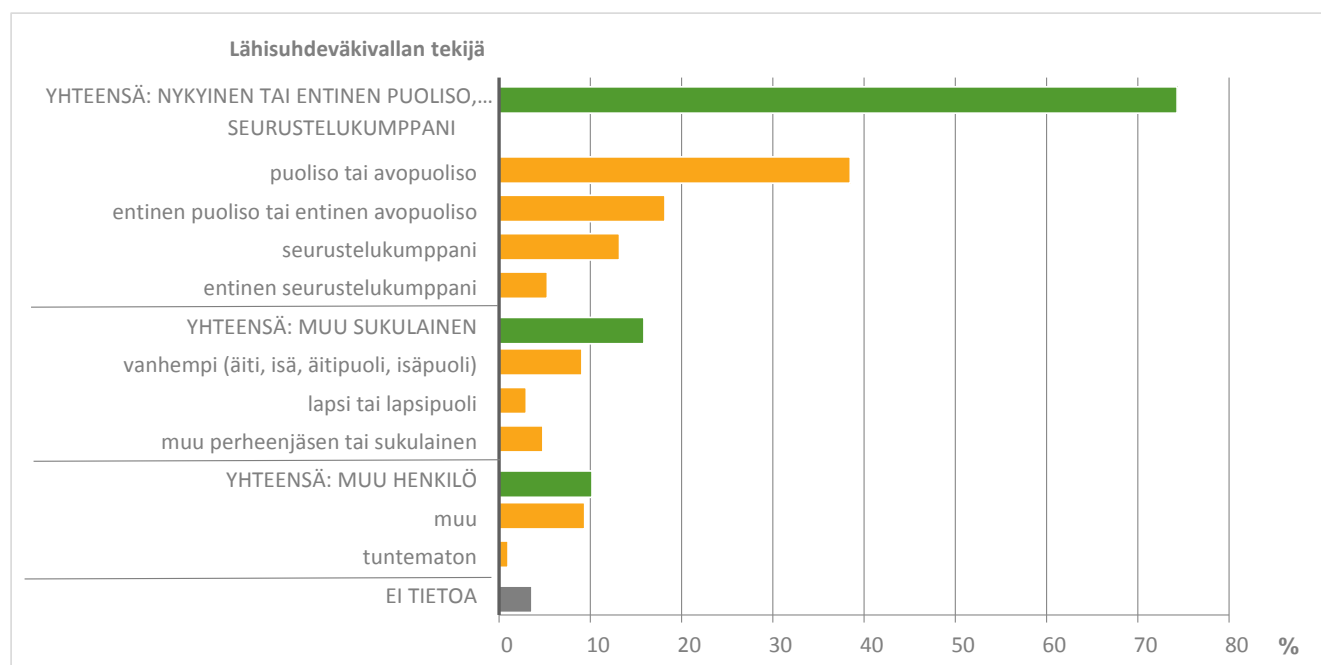
Nollalinjan toiminnan järjestämisestä vastaa THL ja toiminnan rahoittaa oikeusministeriö sekä Nollalinjan palvelun tuottaa Settlementti Tampere. Nollalinjassa päivytäjänä toimivat väkivalta- ja kriisityön ammattilaiset. <https://thl.fi/fi/palvelut-ja-asiointi/valtion-sosiaali-ja-terveydenhuollon-erityispalvelut/nollalinja-auttava-puhelin>.

Väkivallan kohteena (N = 3 178) oli Nollalinjan puheluissa esiin tulleissa tapauksissa useimmiten nainen (86,6 %). Mies oli väkivallan kohteena yli kymmenesosassa (15,3 %) puheluista ja muu henkilö muutamassa puhelussa (0,1 %). Väkivallan tekijänä (N = 2 853) puolestaan oli suuressa osassa tapauksista mies (76,8 %). Nainen oli väkivallan tekijänä yli kymmenesosassa (14,6 %), ja nainen ja mies 8,1 prosentissa tapauksista. Osassa tapauksista väkivallan tekijänä oli muu henkilö (0,6 %). Tuloksista on nähtävissä, että puheluiden aikana esiin tulleissa tapauksissa väkivallan kohteena oli useimmiten nainen ja väkivallan tekijänä mies.

### Lähisuhdeväkivalta on usein parisuhdeväkivaltaa

Nollalinjan puheluissa lähisuhdeväkivallan tekijänä oli useimmiten nykyinen tai entinen puoliso, avopuoliso tai seurustelukumppani (74,3 %) ja alle viidesosassa joku muu sukulainen (kuvio 11, liitetaulukko 5). Lisäksi joissain tilanteissa väkivallan tekijänä oli sekä puoliso että muu sukulainen. Puheluista noin kymmenesosassa tekijän kerrottiin olleen joku muu henkilö, joka saattoi olla soittajalle tuttu tai tuntematon. Hyvin harvassa puhelussa ei tullut tarkemmin esille, kuka oli tehnyt väkivaltaa (3,6 %).

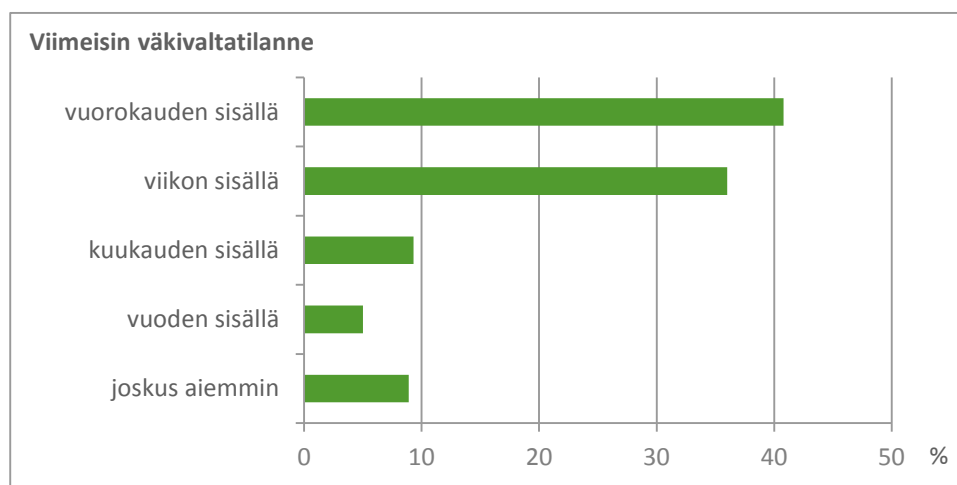
**Kuvio 11. Lähisuhdeväkivallan tekijä 2017 (N = 3 010), %**



Lähde: Nollalinja, THL.

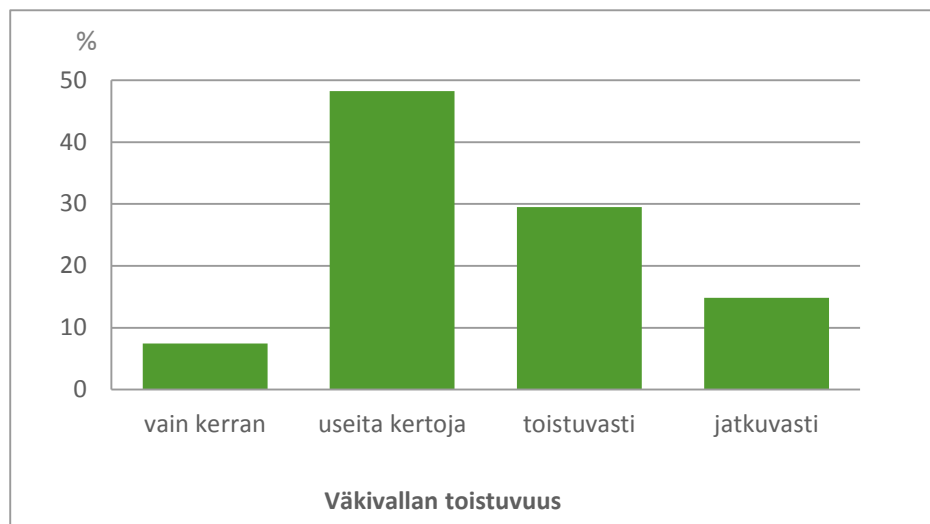
### Apua haettiin useimmiten hiljattain tapahtuneen väkivallan jälkeen

Lähisuhdeväkivalta oli tapahtunut suuressa osassa tapauksista lyhyen ajan sisällä ennen puhelua Nollalinjaan (kuvio 12, liitetaulukko 7). Viimeisin väkivalta oli tapahtunut viikon sisällä 77 prosentissa tapauksista. Joissain puheluissa keskusteltiin yli vuoden takaisesta väkivallasta.

**Kuvio 12. Viimeisin väkivaltatilanne ennen puhelua Nollalinjaan 2017 (N = 2 652), %**

Lähde: Nollalinja, THL.

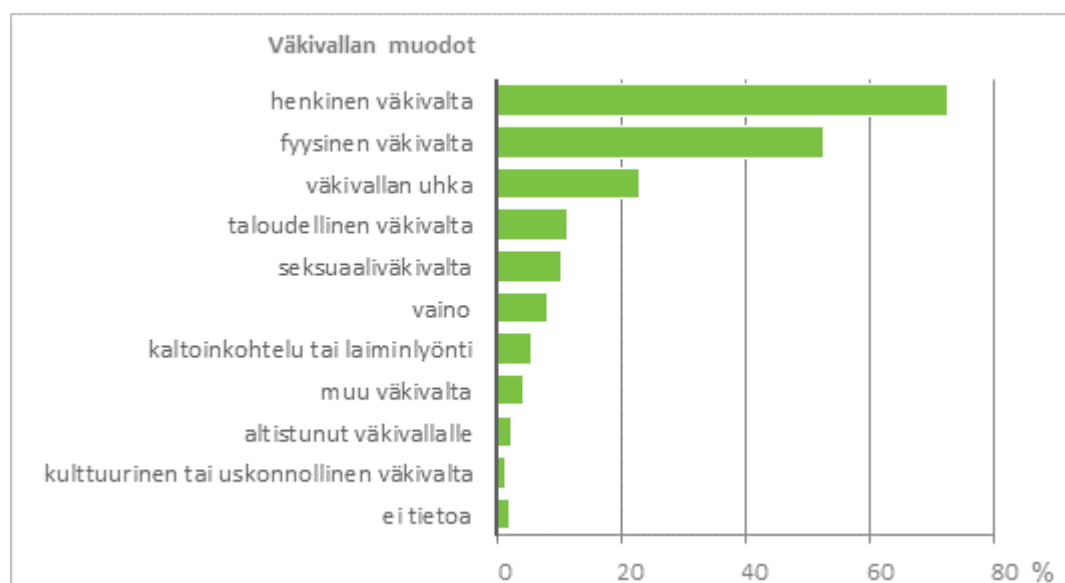
Puheluissa esiin tulleiden tapausten (N = 2 700) perusteella väkivaltaa koettiin usein toistuvasti tai sitä oli tapahtunut useita kertoja. Väkivaltaa kuvattiin vajaassa puolessa puheluista toistuvaksi tai jatkuvaksi (44,4 %) ja lähes puolessa (48,2 %) useita kertoja tapahtuneeksi (kuvio 13). Alle kymmenesosassa tapauksia (7,4 %) väkivaltaa oli tapahtunut vain kerran.

**Kuvio 13. Väkivallan toistuvuus 2017 (N = 2 652), %**

Lähde: Nollalinja, THL.

### Henkinen ja fyysinen väkivalta keskeisiä Nollalinjaan soitetuissa tapauksissa

Vuonna 2017 Nollalinjaan soitetuissa puheluissa tuli väkivallan muodoista esille eniten henkinen väkivalta (kuvio 14, liite-  
taulukko 6). Fyysinen väkivalta oli esillä lähes puolessa puheluista. Väkivallan uhkaa ilmaistiin viidesosassa sekä taloudellista ja seksuaaliväkivaltaa noin joka kymmenennessä puhelussa. Vainoa, kaltoinkohtelua, väkivallalle altistumista sekä kulttuurista tai uskonnollista väkivaltaa tuli puheluissa esille jonkin verran.

**Kuvio 14. Väkivallan muodot 2017 (N = 3 345), %**

Lähde: Nollalinja, THL.

**Palveluihin ohjaaminen Nollalinjan puheluisissa**

Nollalinjaan soittaneista (N = 2 547) kaksi kolmesta (67,5 %) oli ennen yhteydenottoa Nollalinjaan hakenut apua lähisuhdeväkivaltaan muualta. Eniten oli haettu apua terveydenhuollolta, poliisista, sosiaalihuollosta ja läheiseltä tai sukulaiselta (taulukko 3). Noin joka kymmenes oli hakenut apua järjestöiltä ja turvakodeista. Lisäksi pienempi osa soittajista ilmaisi hakeneensa apua seurakunnalta, rikosuhripäivystykseltä, kirkon perheasiain neuvottelukeskuksesta tai muulta taholta.

**Taulukko 3. Aiemmin käytetyt ja puhelun aikana ohjatut palvelut 2017, %**

	Nollalinjassa ohjatut palvelut %	Käyttänyt palvelua ennen puhelua %	Käytetty palvelua aiemmin ja ohjattu uudelleen %
terveydenhuolto	45,8	32,3	16,3
poliisi	34,2	22,8	10,1
järjestöt	29,1	10,0	4,1
sosiaalihuolto	24,3	20,2	9,5
turvakoti	20,3	8,4	3,4
rikosuhripäivystys	14,8	3,2	1,3
läheinen tai sukulainen	14,5	19,4	5,3
hätäkeskus	6,4	..	..
kirkon perheasiain neuvottelukeskus	5,6	1,2	0,4
seurakunta	2,5	3,5	0,4
muu	12,4	4,1	1,1
ei tietoa käytetyistä palveluista	..	32,5	..
<b>N</b>	<b>2688</b>	<b>2547</b>	<b>2547</b>

Lähde: Nollalinja, THL.

.. Tietoa ei ole ollut saatavilla.



Lähisuhdeväkivaltatapauksessa Nollalinjan kriisipäivystäjä ohjasi soittajan ottamaan yhteyttä yhteen tai useampaan palveluun (palvelut taulukossa 3) 79 prosentissa (N= 3 404)<sup>18</sup> puheluista. Yhteen palveluun ohjattiin ottamaan yhteyttä noin kolmasosassa puheluista (30,9 %), kahteen eri palveluun joka neljännessä puhelussa (25,0 %) ja kolmeen tai neljään eri palveluun lähes joka viidennessä puhelussa (19 %). Enimmillään lähisuhdeväkivaltatapauksessa ohjattiin ottamaan yhteyttä viidestä kahdeksaan eri palveluun (3,9 %).

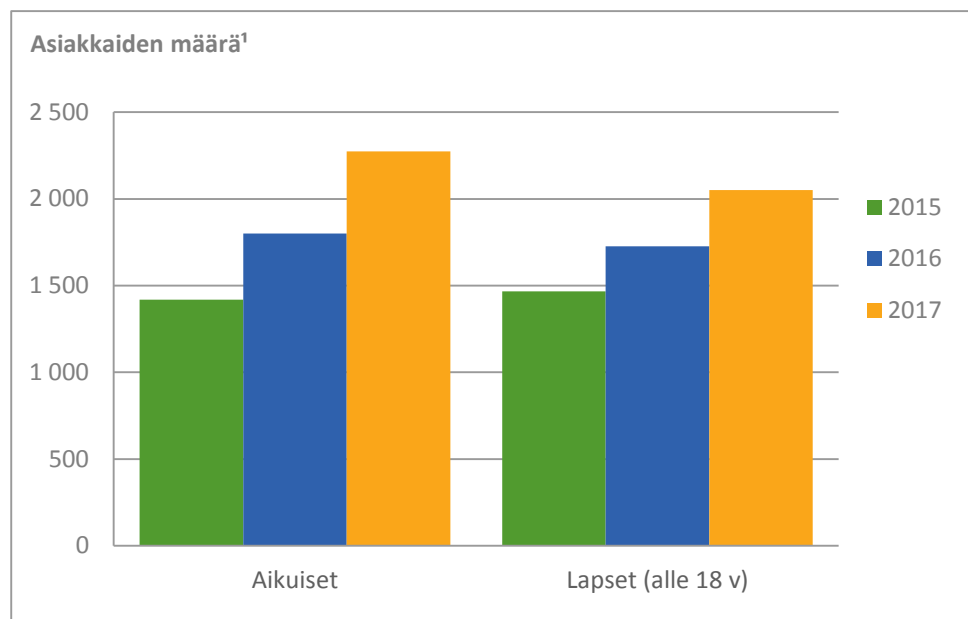
Eniten ohjattiin terveydenhuollon palveluihin (taulukko 3). Muita tahoja, joista ohjattiin hakemaan apua melko monessa tapauksessa, olivat poliisi, järjestöt, sosiaalihuolto ja turvakodit. Lisäksi ohjattiin avun hakemiseen rikosuhripäivystykseltä, läheiseltä tai sukulaiselta, hätäkeskuksesta, kirkon perheasiain neuvottelukeskukselta, seurakunnalta tai joltain muulta taholta.

Samat palvelut voivat olla tarpeen useammankin kerran (taulukko 3). Osassa puheluista ohjattiin uudelleen esimerkiksi uudelleen poliisiin, turvakodin, terveydenhuollon ja sosiaalihuollon palveluihin. Toisaalta esimerkiksi terveydenhuollon ja sosiaalihuollon palvelussa voi olla kyse erilaisesta palvelusta kuin mitä on käytetty aikaisemmin.

## Turvakotipalvelut

**Turvakodeissa**<sup>19</sup> oli vuonna 2017 yhteensä 4 333 asiakasta, joista aikuisia oli 2 274 ja lapsia 2 051. Aikuisista asiakkaista naisia oli 2 139 (94 %) ja miehiä 135 (6 %). Asiakasmäärä kasvoi vuoteen 2016 verrattuna 23 prosenttia ja vuoteen 2015 verrattuna 42 prosenttia (kuvio 15). Turvakodeissa kertyi vuonna 2017 yhteensä 65 729 asumispäivää, ja yksi asiakas oli turvakodissa 15 päivää. Tämä on saman verran kuin vuonna 2016 ja hieman vähemmän kuin vuonna 2015, jolloin yksi asukas viipyi turvakodissa keskimäärin 18 päivää. (THL. Turvakotipalvelut 2017.)

**Kuvio 15. Turvakotien asiakasmäärät 2015–2017**



Lähde: THL. Turvakotipalvelut 2017

<sup>1</sup> Ei tarkempaa tietoa asiakkaista; 2015 N =171, 2016 N = 8, 2017 N = 8.

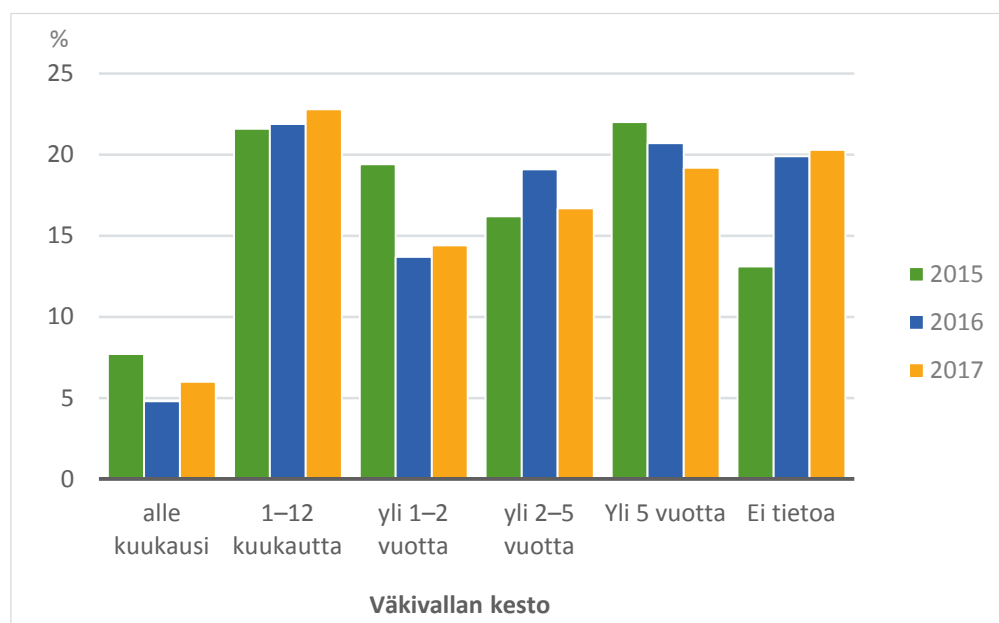
<sup>18</sup> Palveluihin ohjaamisen määriä koskevat prosenttiosuudet laskettiin kaikista puheluista tehdyistä lokitiedoista. Tässä huomioitiin myös ne tilanteet, joissa ei oltu merkitty ohjattuja palveluja.

<sup>19</sup> <http://urn.fi/URN:NBN:fi-fe2018060125076>

Vuonna 2017 turvakotiin yksin, ilman lapsia tulevien aikuisasiakkaiden määrä kasvoi vuoteen 2016 verrattuna 18 prosenttia ja vuoteen 2015 verrattuna 66 prosenttia. Turvakodeissa olleiden kaikkien aikuisasiakkaiden määrä kasvoi 26 prosenttia vuodesta 2016 vuoteen 2017 ja vuodesta 2015 vuoteen 2017 aikuisasiakkaiden määrä kasvoi yhteensä 60 prosenttia. Ennen vuoden 2015 turvakotilain voimaantumista yksin tulevan aikuisen on ollut hankalampi saada turvakotipaikka, kuin lasten kanssa tulevan aikuisen. (THL. Turvakotipalvelut 2017.)

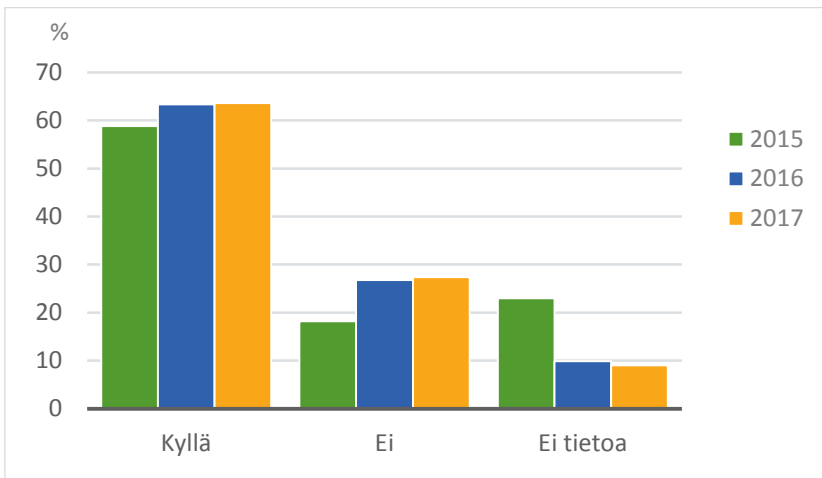
29 prosentilla turvakotien 15 vuotta täyttäneistä asiakkaista väkivalta oli kestänyt vuoden tai alle vuoden vuonna 2017. Vuonna 2016 vastaava luku oli 27 prosenttia (kuvio 16). Vuodesta viiteen vuoteen väkivalta oli kestänyt 31 prosentilla asiakkaista (33 % vuonna 2016) ja yli viisi vuotta 19 prosentilla asiakkaista (21 % vuonna 2016). (THL. Turvakotipalvelut 2017.)

**Kuvio 16. Turvakotiasiakkaiden kokeman väkivallan kesto 2015–2017 (2017 N = 2 360), %**



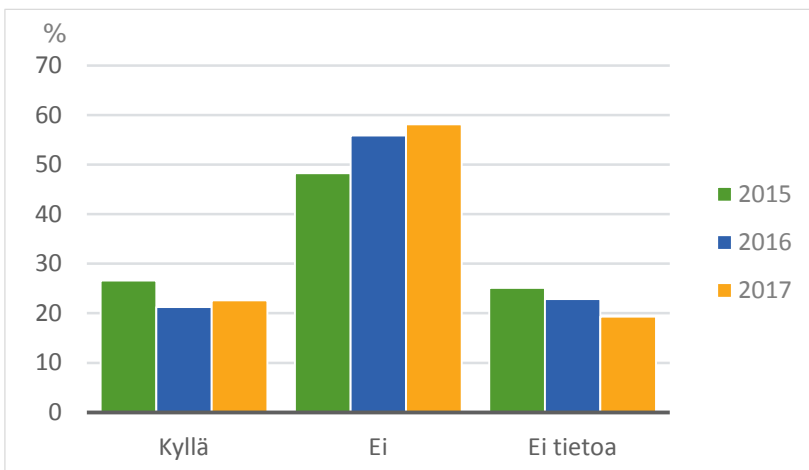
Lähde: THL. Turvakotipalvelut 2017

Vuonna 2017 turvakotiin tulleista asiakkaista 64 prosenttia asui väkivallan tekijän kanssa yhdessä (63 % vuonna 2016) ja 27 prosenttia ei asunut (27 % vuonna 2016) (kuvio 17). Turvakotiasiakkaiden asumisesta kerätään tietoa ennen ja jälkeen turvakotijakson. Kysymykset asiakkaan asumisjärjestelyistä koskevat 18 vuotta täyttäneitä asiakkaita. (THL. Turvakotipalvelut 2017.)

**Kuvio 17. Asiakkaan ja väkivallan tekijän asuminen yhdessä ennen turvakotijaksoa 2015–2017 (2017 N = 2 233), %**

Lähde: THL. Turvakotipalvelut 2017

Vuonna 2017 turvakotijakson jälkeen väkivallan tekijän kanssa samassa asunnossa asui 23 prosenttia asiakkaista (21 % vuonna 2016) ja eri asunnossa 58 prosenttia asiakkaista (56 % vuonna 2016) (kuvio 18). (THL. Turvakotipalvelut 2017.)

**Kuvio 18. Asiakkaan ja väkivallan tekijän asuminen yhdessä turvakotijakson jälkeen 2015–2017 (2017 N = 2 215), %**

Lähde: THL. Turvakotipalvelut 2017

## Helsingin Seri-tukikeskuksen asiakkaat vuonna 2017

Seksuaalista väkivaltaa kokeneiden Seri-tukikeskus<sup>20</sup> avattiin Helsinkiin HUS:n Naistenklinikalle 29.5.2017. Tukikeskus palvelee ympäri vuorokauden yli 16-vuotiaita seksuaalista väkivaltaa kokeneita sukupuolesta riippumatta. Tukikeskus huolehtii mm. oikeuslääketieteellisistä tutkimuksista, sukupuoliteitse tarttuvien tautien seulonnasta ja -ehkäisystä ja raskauden jälkiehkäisystä. Tukikeskuksesta seksuaaliväkivallan uhri saa moniammatillista psykososiaalista tukea toipumiseen. Lastenlääkärit hoitavat alle 16-vuotiaat raiskauksen uhrin lastentautien päivystyksessä, mutta Seri-tukikeskus antaa konsultaatioapua lastenlääkäreille alle 16-vuotiaiden tyttöjen<sup>21</sup> oikeuslääketieteellisessä tutkimuksessa. Tukikeskukseen voi hakeutua yhden kuukauden kuluessa seksuaaliväkivaltatapahtumasta. (HUS. Naistenklinikka.)

Vuoden 2017 aikana Seri-tukikeskuksessa oli ensikäyntejä 187. Näistä asiakkaista oli yli 16-vuotiaita 175, joista oli naisia 170 ja miehiä 5 (taulukko 4). Lisäksi asiakkaana oli seitsemän alle 16-vuotiaasta tyttöä ja viisi raiskauksen vuoksi raskaudenkeskeytyksessä ollutta naista. Yli 16-vuotiaista seksuaaliväkivallan uhreista ilmoitti Seri-tukikeskukseen tullessaan epäillyn tekijän olevan läheinen 13,7 prosentissa tapauksista (taulukko 5). (HUS. Naistenklinikka.)

**Taulukko 4. Helsingin Seri-tukikeskuksessa hoidetut yli 16-vuotiaat (pois lukien raskaudenkeskeytyspotilaat<sup>1</sup>) 29.5–31.12.2017**

Ikäryhmä (vuosia)	N	%
16–19	42	24
20–24	48	27,4
25–29	31	17,7
30–34	19	10,9
35–49	29	16,6
50-	6	3,4
<b>Yhteensä</b>	<b>175</b>	<b>100,0</b>

Lähde: HUS. Naistenklinikka

<sup>1</sup> Tarkempia tietoja raskaudenkeskeytyspotilaista ei ollut saatavilla.

**Taulukko 5. Helsingin Seri-tukikeskuksessa hoidettujen yli 16-vuotiaiden asiakkaiden (pois lukien raskaudenkeskeytyspotilaat<sup>1</sup>) ilmoittamat tekijätiedot 29.5–31.12.2017**

Tekijä	N	%
Tuntematon	48	27,4
Läheinen <sup>2</sup>	24	13,7
Tunnettu <sup>3</sup>	44	25,1
Illetuttu <sup>4</sup>	55	31,4
Ei tietoa	4	2,3
<b>Yhteensä</b>	<b>175</b>	<b>100,0</b>

Lähde: HUS. Naistenklinikka

<sup>1</sup> Tarkempia tietoja raskaudenkeskeytyspotilaista ei ollut saatavilla.

<sup>2</sup> Puoliso, seurustelu/asuinkumppani, lähisukulainen (=1. asteen sukulainen).

<sup>3</sup> Uhrille entuudestaan tuttu henkilö (esim. kaveri, muu sukulainen, työ/harrastuskaveri)

<sup>4</sup> Uhri tavannut tekijän ensimmäisen kerran edeltävän 24h aikana.

<sup>20</sup> <http://www.hus.fi/sairaanhoito/sairaalat/naistenklinikka/poliklinikat/seri-tukikeskus/Sivut/default.aspx>

<sup>21</sup> Seri-tukikeskus auttaa lastenlääkäreitä gynekologisten näytteiden otossa tutkittaessa tyttöjä, joilla on kuukautiset alkaneet.

## Lähisuhdeväkivalta 2017 -tilastoraportin tuottajat

Tilastoraportin teksti on toteutettu usean asiantuntijan yhteistyönä:

- KRIMO, henkirikosseuranta: yliopistotutkija Martti Lehti, Helsingin yliopisto, Kriminologian ja oikeuspolitiikan instituutti
- Nollalinja auttava puhelin: erikoistutkija Johanna Hietämäki, suunnittelija Saana Kaipainen, THL
- Rikos- ja pakkokeinotilasto: yliaktuaari Kimmo Haapakangas, yliaktuaari Miina Keski-Petäjä, Tilastokeskus
- Rikos- ja riita-asioiden sovittelu -tilasto: kehittämispäällikkö Henrik Elonheimo, suunnittelija Tuula Kuoppala, THL
- Rikosuhritutkimus: suunnittelija Petteri Danielsson, Helsingin yliopisto, Kriminologian ja oikeuspolitiikan instituutti
- Seri-tukikeskus: naistentautien ja synnytysten erikoislääkäri Riina Korjamo, HUS, Naistenklinikka
- Tasa-arvobarometri: yliaktuaari Miina Keski-Petäjä, Tilastokeskus
- Turvakotitilasto: suunnittelija Saana Kaipainen, kehittämispäällikkö Helena Ewalds THL
- Äitiys- ja lastenneuvolatoiminnan sekä kouluterveydenhuollon valtakunnallinen seuranta: tutkimuskoordinaattori Sarianna Vaara, tutkimuspäällikkö Tuovi Hakulinen, THL

## Käsitteet ja määritelmät

**Altistunut väkivallalle:** Väkivallalle altistuminen tarkoittaa väkivallan näkemistä tai kuulemistä, pelossa elämistä tai väkivallan seurauksille altistumista.

**Fyysinen väkivalta:** Esimerkiksi töniminen, lyöminen, potkiminen, tukistaminen, pään hakkaaminen, raapiminen, repiminen, ravistelu tai ampuma- tai teräaseen käyttö.

**Henkinen väkivalta:** Esimerkiksi alistaminen, arvostelu, nimittely, halveksunta, kontrollointi, sosiaalisen kanssakäymisen rajoittaminen, voimakas mustasukkaisuus, eristäminen, tavaroiden hajottaminen, kotieläinten vahingoittaminen tai itsemurhalla uhkaaminen.

**Kaltoinkohtelu tai laiminlyönti:** Esimerkiksi lapsen, vanhuksen tai vammaisen jättäminen vaille hoitoa, apua tai huolenpitoa tilanteissa, joissa hän on ollut niistä riippuvainen, toisen ihmisen vahingoittaminen lääkkeillä, päihteillä, kemikaaleilla tai liuottimilla.

**Kulttuurinen tai uskonnollinen väkivalta:** Esimerkiksi uskonnolliseen vakaumukseen pakottaminen, väkivallalla uhkaaminen tai sen käyttö uskontoon tai kulttuuriin viittaamalla, kuten ns. kunniaväkivalta.

**Lähisuhdeväkivalta:** Lähisuhdeväkivallalla tarkoitetaan niitä tapahtumia, joissa henkilö on väkivaltainen nykyistä tai entistä kumppaniaan, lastaan tai puolisonsa lasta, vanhempansa, muuta lähisukulaistaan tai muuta läheistään kohtaan.

**Naisiin kohdistuva väkivalta:** Esimerkkejä naisiin kohdistuvasta väkivallasta ovat lähisuhdeväkivalta, seksuaalinen väkivalta sekä sukupuoleen perustuva häirintä. Väkivallan muotoja ovat myös muun muassa naisilla käytävä kauppa, prostituutioon pakottaminen, tyttöjen sukuelinten silpominen, niin kutsutut perheen kunniaan perustuvat pahoinpitelyt ja murhat sekä joukkoraiskaukset sodankäynnin välineenä.

**Nollalinja:** Auttava puhelin lähisuhdeväkivaltaa kohtaaville ja naisiin kohdistuvalle väkivallalle. Lähisuhdeväkivaltaa kohtaavilla tarkoitetaan lähisuhdeväkivaltaa kokevien lisäksi, heidän läheisiään ja ammattilaisia. Nollalinja on soittajalle täysin maksuton palvelu, joka on auki 24/7 ja palvelee kolmella eri kielellä. Soittajan puhelinnumero ei näy vastaajalle ja puhelusta ei tule merkintää puhelinlaskuun. Vastaajina ovat väkivalta- ja kriisityön ammattilaiset. Rahoittajana on oikeusministeriö, palvelun järjestämisestä vastaa Terveystieteiden ja hyvinvoinnin laitos ja palvelun tuottaa Setlementti Tampere. Nollalinjan toiminta alkoi 19.12.2016.

**Seksuaaliväkivalta:** Esimerkiksi raiskaus, raiskauksen yritys tai seksuaalisen kanssakäymisen eri muotoihin painostaminen tai seksiin pakottaminen, seksuaalinen halventaminen, pornografiaan pakottaminen, ehkäisyn käytön kieltäminen, aborttiin pakottaminen tai seksuaalisen itsemääräämisoikeuden rajoittaminen.

**Taloudellinen väkivalta:** Esimerkiksi itsenäisen rahankäytön estäminen, taloudelliseen päätöksentekoon osallistumisen estäminen tai pakottaminen omien rahojen antamiseen toisen käyttöön.

**Vaino:** Esimerkiksi toistuvat, ei toivotut yhteydenotot, perättömien tietojen levittäminen, omaisuuden tuhoaminen, pelottelu, seuraaminen, tarkkailu, tietojen kaappaaminen ja väärinkäyttö.

**Väkivallan uhka:** Esimerkiksi fyysisellä tai seksuaalisella väkivallalla uhkailu, psyykinen pelottelu, kiristäminen tai muu uhkailu.

**Väkivalta:** Väkivallalla tarkoitetaan tekoa, joka aiheuttaa tai voi aiheuttaa teon kohteelle ruumiillista, seksuaalista, henkistä tai taloudellista haittaa tai kärsimystä, mukaan lukien tällaisilla teoilla uhkaaminen, pakottaminen tai mielivaltainen vapaudenriisto.

## Taulukoissa käytetyt symbolit

.. tietoa ei ole saatu, se on liian epävarma esitettäväksi tai se on salassapitosäännön alainen

## Kirjallisuus

Attila, Henna & Pietiläinen, Marjut & Keski-Petäjä, Miina & Hokka, Päivi & Nieminen, Markku: Tasa-arvobarometri 2017. Julkaisuja 8/2018. Helsinki: Sosiaali- ja terveysministeriö, 2018. <http://urn.fi/URN:ISBN:978-952-00-3932-5>

Danielsson, Petri & Näsi, Matti: Suomalaiset väkivallan ja Omaisuusrikosten kohteena 2017 – Kansallisen rikosuhritutkimuksen tuloksia. Katsauksia 31/2018. Helsinki: Helsingin yliopisto, Kriminologian ja oikeuspolitiikan instituutti, 2018. <http://hdl.handle.net/10138/260559>

FRA (European Union Agency for Fundamental Rights). Violence against women: an EU-wide survey. Main results. Luxembourg: Publications Office of the European Union, 2014a. <http://fra.europa.eu/en/publication/2014/violence-against-women-eu-wide-survey-main-results-report>

FRA (European Union Agency for Fundamental Rights). Violence against women: an EU-wide survey. Technical report. Luxembourg: Publications Office of the European Union, 2014b. <http://fra.europa.eu/en/publication/2014/violence-against-women-eu-wide-survey-main-results-report>

Hakulinen, Tuovi & Hietanen-Peltola, Marke & Vaara, Sarianna & Merikukka, Marko & Pelkonen, Marjaana: Ajanmukaiset käytänteet ja pitkät perinteet neuvolassa ja kouluterveydenhuollossa. Palvelujen seurantatutkimus 2016–2017. Helsinki: Terveyden ja hyvinvoinnin laitos, julkaisematon<sup>22</sup>.

Lehti, Martti: Henkirikoskatsaus 2018. Katsauksia 28/2018. Helsinki: Helsingin yliopisto, Kriminologian ja oikeuspolitiikan instituutti, 2018. <http://hdl.handle.net/10138/233586>

October, Martta (toim.) Lasten, nuorten ja aikuisten kokemuksia väkivallasta Terveyden ja hyvinvoinnin laitoksen hyvinvointiosaston kysely- ja väestötutkimusten tuloksia. Työpäperi 28. Helsinki: Terveyden ja hyvinvoinnin laitos, 2018. <http://urn.fi/URN:ISBN:978-952-343-160-7>

THL. Rikos- ja riita-asioiden sovittelu 2017. Tilastoraportti 28/2018. Suomen virallinen tilasto, 2018. <http://urn.fi/URN:NBN:fi-fe2018062726501>

THL. Turvakotipalvelut 2017. Tilastoraportti 15/2018. Suomen virallinen tilasto, 2018. <http://urn.fi/URN:NBN:fi-fe2018060125076>

Tilastokeskus. Suomen virallinen tilasto (SVT): Rikos- ja pakkokeinotilasto [verkkajulkaisu]. ISSN=2342-9151. 15 2017. Helsinki: Tilastokeskus, 2018. [viitattu: 8.10.2018]. Saantitapa: [http://www.stat.fi/til/rpk/2017/15/rpk\\_2017\\_15\\_2018-05-31\\_tie\\_001\\_fi.html](http://www.stat.fi/til/rpk/2017/15/rpk_2017_15_2018-05-31_tie_001_fi.html)

---

22 Ennakkotiedon mukaan julkaistaan joulukuussa 2018

## Liitetaulukot

**Liitetaulukko 1. Lähisuhdeväkivalta uhrin sukupuolen mukaan vuosina 2010–2017 rikos- ja pakkokeinotilastossa**

	2010	2011	2012	2013	2014	2015	2016	2017
	N	N	N	N	N	N	N	N
Uhri mies	1740	2757	3047	2640	2432	2820	2712	2641
Uhri nainen	4028	6903	7006	6162	5813	5974	6045	5640

**Liitetaulukko 2. Lähisuhdeväkivalta uhrin sukupuolen ja iän mukaan vuonna 2017 rikos- ja pakkokeinotilastossa**

Ikä	Uhri mies		Uhri nainen		Yhteensä	
	N	%	N	%	N	%
0–14	1093	41,4	823	14,6	1916	23,1
15–17	109	4,1	186	3,3	295	3,6
18–20	74	2,8	236	4,2	310	3,7
21–24	136	5,1	402	7,1	538	6,5
25–34	346	13,1	1263	22,4	1609	19,4
35–44	320	12,1	1330	23,6	1650	19,9
45–54	286	10,8	850	15,1	1136	13,7
55–64	157	5,9	362	6,4	519	6,3
65–..	120	4,5	188	3,3	308	3,7
Yhteensä	2641	100,0	5640	100,0	8281	100,0

**Liitetaulukko 3. Nollalinjaan soitetetut puhelut ja puhelujen vastausprosentit kuukausittain tarkasteltuna**

Kuukausi	Yhteensä	Vastatut puhelut	Vastattujen puheluiden osuus
	N	N	%
tammi	258	188	73
helmi	575	345	60
maalis	625	388	62
huhti	486	356	73
touko	620	449	72
kesä	677	424	63
heinä	634	413	65
elo	698	426	61
syys	599	392	65
loka	884	504	57
marras	822	469	57
joulu	1021	535	52
<b>YHTEENSÄ</b>	<b>7899</b>	<b>4889</b>	<b>62</b>



**Liitetaulukko 4. Puheluiden kestot Nollalinjassa vuonna 2017 (N = 4 585), %**

Puhelun kesto <sup>1</sup>	N	%
0–3 min	1271	27,7
3–10 min	770	16,8
10–20 min	839	18,3
20–40 min	979	21,4
yli 40 min	726	15,8
Kaikki yhteensä	4585	100,0

<sup>1</sup> Puheluiden kestojen pituudet on esitetty selkeyden vuoksi kokonaislukuna. Nollalinjaan soitettujen puhelujen kestot on luokiteltu siten, että uusi luokka alkaa kokonaisluvulla.

Lähde: THL

**Liitetaulukko 5. Lähisuhdeväkivallan tekijä Nollalinjaan soitetuissa puheluissa THL:n tilastossa (N = 3 010), %**

Lähisuhdeväkivallan tekijä	%
YHTEENSÄ: NYKYINEN TAI ENTINEN PUOLISO, SEURUSTELUKUMPPANI	74,3
puoliso tai avopuoliso	38,5
entinen puoliso tai entinen avopuoliso	18,2
seurustelukumppani	13,2
entinen seurustelukumppani	5,3
YHTEENSÄ: MUU SUKULAINEN	15,9
vanhempi (äiti, isä, äitipuoli, isäpuoli)	9,1
lapsi tai lapsipuoli	3,0
muu perheenjäsen tai sukulainen	4,8
YHTEENSÄ: MUU HENKILÖ	10,2
muu	9,4
tuntematon	1,0
EI TIETOA	3,6

**Liitetaulukko 6. Väkivallan muodot esillä Nollalinjan puheluissa THL:n tilastossa (N = 3 345), %**

Väkivallan muoto	%
henkinen väkivalta	72,6
fyysinen väkivalta	52,6
väkivallan uhka	23,0
taloudellinen väkivalta	11,3
seksuaalinen väkivalta	10,4
vaino	8,0
kaltoinkohtelu tai laiminlyönti	5,5
muu väkivalta	4,1
altistunut väkivallalle	2,2
kulttuurinen tai uskonnollinen väkivalta	1,3
ei tietoa	2,1

**Liitetaulukko 7. Viimeisin väkivaltatilanne ennen soittamista Nollalinjaan THL:n tilastossa (N = 2 652), %**

Viimeisin väkivaltatilanne ennen soittamista Nollalinjaan	%
vuorokauden sisällä	40,8
viikon sisällä	36,0
kuukauden sisällä	9,3
vuoden sisällä	5,0
joskus aiemmin	8,9

## Laatusekste

### Lähisuhdeväkivaltatilasto

#### Menetelmäkuvaus ja tilastotietojen relevanssi

Tilastoraportti on ensimmäinen THL:n julkaisema lähisuhdeväkivaltatilasto. Lähisuhdeväkivaltatilasto kokoaa yhteen julkaistua tilastotietoa lähisuhdeväkivallasta. Lähisuhdeväkivaltaa kuvataan tarkastellen esiintymistä väestötutkimuksissa, lähisuhdeväkivallan vuoksi viranomaisiin yhteyttä ottaneiden, rikos- ja riita-asioiden sovitteluun ohjattujen ja lähisuhdeväkivaltaa tarkoitettuja erityispalveluja käyttäneiden asiakasmääriä sekä lähisuhdeväkivallan tunnistamiseen kehitettyjen toimintamallien kautta. Lähisuhdeväkivallan tilastoraportti tuotetaan THL:n oman toiminnan, päätöksentekijöiden, tutkijoiden ja opetuksen tueksi.

Tilastossa hyödynnetyt aineistot sisältävät kyselytutkimuksissa annettuja vastauksia, viranomaisten tietoon tullutta lähisuhdeväkivaltaa ja palveluista haettua apua. Ne eivät siis suoraan kuvaa väkivaltakokemusten yleisyyttä eri ryhmissä, sillä kaikki eivät tunnista kokemuksia, halua kertoa niistä tutkimuksissa, eivät tee ilmoitusta tai hae apua lähisuhdeväkivallasta. Lähisuhdeväkivaltaa koskeissa tutkimuksissa on kysytty tietyistä väkivallan muodoista. Käytetyt mittarit on kuvattu liitetiedostossa (liite 1). Lisäksi on muita väkivallan muotoja, kuten taloudellinen väkivalta, huolenpidon laiminlyönti, vaino ja kunniaan liittyvä väkivalta, joita olisi tärkeä saada tietoa, mutta tällä hetkellä niitä koskien ei juurikaan ole saatavilla tilastotietoja. Lisäksi tällä hetkellä ei ole saatavilla tarkkaa tietoa lähisuhdeväkivallan tunnistamisesta sosiaali- ja terveydenhuollon peruspalveluissa eikä lähisuhdeväkivallan vuoksi asiakkaina olleiden määrästä.

Tilastoraportin tietosisältöä tullaan kehittämään ja laajentamaan jatkossa ja kaikki aihepiiriä koskevat saatavilla olevat tiedot eivät vielä sisälly tähän tilastoraporttiin. Jatkossa tavoitteena on mm. lisätä tilastoon myös lähisuhdeväkivaltaa koskevia tietoja THL:n väestökyselyistä.

#### Rikosuhritutkimus

Tutkimuksen perusjoukkona olivat 15–74-vuotiaat Suomessa (mukaan lukien Ahvenanmaa) vakituisesti asuvat henkilöt. Tästä joukosta poimittiin tutkimusta varten Väestörekisterikeskuksen ylläpitämästä väestötietojärjestelmästä yhteensä 14 000 henkilön ositettu otos. Otanta ositettiin äidinkielen mukaan siten, että otoksessa oli 13 099 suomen- tai ruotsinkielistä henkilöä 901. Tutkimus on toteutettu posti- ja internetkyselyinä. (Danielsson & Näsi 2018.)

Tutkimuksen toteutus ja tietojen relevanssi kuvataan julkaisussa: Danielsson, Petri & Näsi, Matti: Suomalaiset väkivallan ja Omaisuusrikosten kohteena 2017 – Kansallisen rikosuhritutkimuksen tuloksia. Katsauksia 31/2018. Helsinki: Helsingin yliopisto, Kriminologian ja oikeuspolitiikan instituutti, 2018<sup>23</sup>.

#### FRA (European Union Agency for Fundamental Rights)

EU:n laajuinen tutkimus naisiin kohdistuvasta väkivallasta tutkimus toteutettiin Suomessa puhelinhaastatteluna vuonna 2012. Haastateltavat valittiin satunnaisotantana manner-Suomesta. Otos sisälsi 3 948 henkilöä, joista tutkimukseen osallistui 1 520 iältään 18–74 vuotiasta naista.

Tutkimuksen toteutus ja tietojen relevanssi kuvataan julkaisussa: FRA (European Union Agency for Fundamental Rights). Violence against women: an EU-wide survey. Technical report. Luxembourg: Publications Office of the European Union, 2014b<sup>24</sup>.

<sup>23</sup> <http://hdl.handle.net/10138/260559>

<sup>24</sup> <http://fra.europa.eu/en/publication/2014/violence-against-women-eu-wide-survey-main-results-report>

### Tasa-arvobarometri

Tasa-arvobarometri 2017 toteutettiin tilastokeskuksessa suomen- ja ruotsinkielisinä puhelinhaastatteluina vuonna 2017. Barometrin otokseen kuului 3 000 satunnaisesti valittua Suomessa asuvaa 15–74-vuotiasta henkilöä. Otokseen kuuluvat edustivat poimintahetken kokonaisväestöä ikä- ja sukupuolijakaumaltaan sekä asuinpaikaltaan. Haastatteluun vastasi 1 682 henkilöä. Tutkimuksen vastausprosentti on 56. Tutkimuksen toteutuksen tarkemmat tiedot ovat alkuperäisessä julkaisussa. (Attila ym. 2018.)

Tietojen relevanssi kuvataan julkaisussa: Attila, Henna & Pietiläinen, Marjut & Keski-Petäjä, Miina & Hokka, Päivi & Nieminen, Markku: Tasa-arvobarometri 2017. Julkaisuja 8/2018. Helsinki: Sosiaali- ja terveysministeriö, 2018<sup>25</sup>.

### Henkirikosseuranta

Henkirikosseuranta varten perustettu tietokanta, johon kirjataan perustiedot poliisin tietoon tulevien tahallisten henkirikosten (murha, tappo, surma, lapsensurma) ja tahallisen pahoinpitelyrikoksen yhteydessä tehtyjen kuolemantuottamurikosten osapuolista sekä teonpiirteistä. Tietokantaan ei kerätä tietoja henkirikoksen yrityksistä tai muista väkivaltarikoksista. Tiedot kerätään rikosten esitutkinnasta vastaavilta rikostutkijoilta määrämuotoisella sähköisellä lomakkeella. Ne kirjataan, kun esitutkinta on saatettu loppuun tai rikoksen ilmi tulosta on kulunut yksi vuosi. Tietokanta sisältää tiedot kaikista Suomen poliisin tutkimista esitutkinnassa todennäköisiksi henkirikoksiksi todetuista tapauksista. Tietojen kattavuus tarkistetaan poliisiasian tietojärjestelmän (PATJA) avulla. Henkirikostietokannan käyttöoikeus on Kriminologian ja oikeuspolitiikan instituutilla ja Poliisiammattikorkeakoululla. (Lehti 2018.)

Tietojen relevanssi kuvataan julkaisussa: Lehti, Martti: Henkirikostietokanta 2018. Katsauksia 28/2018. Helsinki: Helsingin yliopisto, Kriminologian ja oikeuspolitiikan instituutti, 2018<sup>26</sup>.

### Rikos- ja pakkokeinotilasto

Rikos- ja pakkokeinotilaston tuottaa tilastokeskus. Tilastossa kuvataan poliisin, tullin ja rajavartiolaitoksen tietoon tulleita rikoksia. Tilaston perusaineisto saadaan poliisin käytössä olevasta automaattiseen tietojenkäsittelyyn perustuvasta rikosilmoitusjärjestelmästä, josta tässä yhteydessä käytetään lyhennettä PATJA.

Tilastotietojen relevanssi kuvataan julkaisussa: Suomen virallinen tilasto (SVT): Rikos- ja pakkokeinotilasto [verkkojulkaisu]. ISSN=2342-9151. 15 2017. Helsinki: Tilastokeskus<sup>27</sup>.

### Rikos- ja riita-asioiden sovittelu

Tilasto perustuu kaikilta rikos- ja riita-asioiden sovittelun toimialueilta vuosittain kerättäviin tietoihin.

Tiedonkeruun toteutusta koskevat tiedot ja tietojen relevanssi kuvataan julkaisussa: THL. Rikos- ja riita-asioiden sovittelu 2017. Tilastoraportti 28/2018. Suomen virallinen tilasto, 2018<sup>28</sup>.

### Äitiys- ja lastenneuvolatoiminnan sekä kouluterveydenhuollon valtakunnallinen seuranta

THL on toteuttanut äitiys- ja lastenneuvolatoiminnan sekä kouluterveydenhuollon valtakunnallisen seurannan. Tiedot kerättiin sähköisellä lomakkeella terveyskeskuksista neuvoloiden ja kouluterveydenhuollon osastonhoitajilta, palvelusmiehiltä tai vastaavilta syyskuun 2016 ja helmikuun 2017 välisenä aikana.

Tietojen relevanssi kuvataan joulukussa 2018 julkaistavassa julkaisussa: Hakulinen, Tuovi & Hietanen-Peltola, Marke & Vaara, Sarianna & Merikukka, Marko & Pelkonen, Marjaana: Ajanmukaiset käytänteet ja pitkät perinteet neuvolassa ja kouluterveydenhuollossa. Palvelujen seurantatutkimus 2016–2017. Helsinki: Terveyden ja hyvinvoinnin laitos, julkaisematon.

25 <http://urn.fi/URN:ISBN:978-952-00-3932-5>

26 <http://hdl.handle.net/10138/233586>

27 [https://www.stat.fi/til/rpk/2016/15/rpk\\_2016\\_15\\_2017-05-31\\_laa\\_001\\_fi.html](https://www.stat.fi/til/rpk/2016/15/rpk_2016_15_2017-05-31_laa_001_fi.html)

28 <http://urn.fi/URN:NBN:fi-fe2018062726501>

## Turvakotipalvelut

Tilasto perustuu turvakodeilta vuosittain kerättäviin tietoihin. Vuonna 2017 oli yhteensä 23 turvakotia.

Tiedonkeruun toteutus ja tietojen relevanssi on kuvattu alkuperäisessä tilastoraportissa. (THL. Turvakotipalvelut 2017.)<sup>29</sup>

## Nollalinja -auttava puhelin

Nollalinja –auttavasta puhelimesta ([www.nollalinja.fi](http://www.nollalinja.fi)) raportoidaan ensimmäisen kerran tässä julkaisussa. Tietojen relevanssia ei ole kuvattu muussa julkaisussa ja sen vuoksi tietojenkeruusta kerrotaan tässä yhteydessä tarkemmin. Nollalinja -auttavan puhelimen ([www.nollalinja.fi](http://www.nollalinja.fi)) toiminnan järjestämisestä vastaa THL (<https://thl.fi/fi/palvelut-ja-asiointi/valtion-sosiaali-ja-terveydenhuollon-erityispalvelut/nollalinja-auttava-puhelin>).

THL kerää anonymia tietoa puheluiden määristä, ajankohdista ja kestoista. Puhelinliittymän tuottava Elisa toimittaa raportit puheluiden määristä ja ajankohdista. Soittajan puhelinnumero salataan kaikissa vaiheissa ja se ei tule missään vaiheessa näkyviin puheluihin vastaaville Nollalinjan työntekijöille, eikä THL:ään toimitettavaan raporttiin.

Lisäksi kerätään anonymia tietoa soittajan roolista, väkivallan muodoista, käytetyistä palveluista ja millaista apua on annettu. Tätä varten on sähköinen anonymin seurantalomakkeen, jonka Nollalinjan työntekijä täyttää puhelussa esiin tulleiden asiasisältöjen perusteella. Puheluissa ei haastatella asiakkaita ja tämän vuoksi lomakkeessa olevat tietosisällöt ovat puutteellisia niiltä osin, jos asia ei tule esille keskustelun aikana. Seurantalomakkeeseen ei täytetä mitään soittajan henkilöllisyyteen liittyviä tietoja, vaikka hän omaehtoisesti kertoisikin niistä puhelun aikana.

## Seri-tukikeskus

Seksuaalista väkivaltaa kokeneiden Seri-tukikeskus avattiin Helsinkiin HUS:n Naistenklinikalle<sup>30</sup> 29.5.2017. Seri-tukikeskuksen tilasto on sairauskertomusjärjestelmästä erillinen online-tilasto, joka on perustettu tukikeskuksen raportointia ja tutkimusta varten. Tilastoa täydentää Seri-tukikeskuksen henkilöstö oman työnsä ohella asiakaskäynneillä ilmi tulleiden tietojen perusteella. Tiedot tilastoon pyritään täydentämään mahdollisimman pian käyntien jälkeen, mutta osa tiedoista kerätään jälkikäteen sairauskertomusjärjestelmästä.

## Tietojen oikeellisuus ja tarkkuus

Lähisuhdeväkivaltilasto on kirjoitettu yhteistyössä tilastoista vastaavien organisaatioiden kanssa.

## Nollalinja -auttavan puhelimen tilasto

Puheluiden sisältöä koskevat tiedot perustuvat Nollalinjan työntekijöiden täyttämiin seurantalomakkeisiin. Seurantalomakkeet täytetään kaikista vastatuista puheluista lukuun ottamatta puheluita, jotka eivät koske lähisuhdeväkivaltaa tai naisiin kohdistuvaa väkivaltaa. Seurantalomakkeissa saattaa olla mukana puheluita, jotka eivät koske lähisuhdeväkivaltaa tai naisiin kohdistuvaa väkivaltaa.

Seurantalomake täytetään puhelussa esiin tulleiden asiasisältöjen perusteella. Puheluissa ei haastatella asiakkaita ja tämän vuoksi lomakkeessa olevat tietosisällöt ovat puutteellisia niiltä osin, jos asia ei tule esille keskustelun aikana. Mikäli asia ei tule selkeästi esille puhelun aikana, ei sitä täytetä seurantalomakkeeseen (esim. soittajan ikäluokka).

Soittojen määriä ja ajankohtia koskevat Elisa puhelunoperaattorilta saatavat tiedot ovat tarkkoja. Toiminnan alkuvaiheessa oli ongelmana puhelujen katkeaminen juuri vastaamisen vaiheessa (yhteensä 304 soittoa). Tämän vuoksi tammikuussa 2017 oli 165 soittoa ja helmikuussa 2017 oli 134 soittoa, jotka soitettiin ja joihin ei puhelinteknisistä syistä johtuen pystytty vastaamaan. Lisäksi huhtikuussa oli 2, kesäkuussa 1, heinäkuussa 1 ja syyskuussa 1 soittoa, joihin ei puhelinteknisistä syistä johtuen pystytty vastaamaan vuonna 2017.

<sup>29</sup> <http://urn.fi/URN:NBN:fi-fe2018060125076>

<sup>30</sup> <http://www.hus.fi/sairaanhoito/sairaalat/naistenklinikka/poliklinikat/seri-tukikeskus/Sivut/default.aspx>

## Julkaistujen tietojen ajantasaisuus ja oikea-aikaisuus

Lähisuhdeväkivaltaa ja Nollalinja auttavaa puhelinta koskeva tilasto on THL:n kerran vuodessa tuottama tilasto. Tilasto koskee edellisen vuoden tietoja ja julkaistaan noin puolen vuoden kuluttua.

## Tietojen saatavuus ja läpinäkyvyys/selkeys

Lähisuhdeväkivaltilasto julkaistaan THL:n verkkosivuilla osoitteessa <https://thl.fi/fi/tilastot-ja-data/tilastot-aiheittain/lasten-nuorten-ja-perheiden-sosiaalipalvelut/lahisuhdevakivalta-2017>. Tilastoraportissa julkaistaan tiedonkeruuta koskevat keskeiset tiedot, käsitteiden määritelmät ja tulokset. Tämä on ensimmäinen julkaistu tilasto.

## Tilastojen vertailukelpoisuus

Rikosuhritutkimus on saatavilla vuodesta 2012 alkaen Helsingin yliopiston kriminologia ja oikeuspolitiikan instituutin julkaisemana.

FRA (European Union Agency for Fundamental Rights) -tutkimus on toteutettu kerran vuonna 2012.

Henkirikoskatsaus vuodesta 2002 alkaen<sup>31</sup>.

Tasa-arvobarometrit<sup>32</sup> ovat vuosilta 1998, 2001, 2004, 2008, 2012 ja 2017. Tasa-arvobarometrin julkaisee sosiaali- ja terveysministeriö. Tilastokeskus toteutti sosiaali- ja terveysministeriölle maksullisena toimeksiantona Tasa-arvobarometri 2017 -tutkimuksen. Tilastokeskus on toteuttanut myös kaikki muut tähän mennessä tehdyt tasa-arvobarometrit.

Tilastokeskuksen tilasto viranomaisten (poliisi, tulli, rajavartiolaitos) tietoon tulleista lähisuhdeväkivaltaa koskevista tiedoista rikos- ja pakkokeinotilastossa ovat saatavilla tilastoraportissa esitetyllä tavalla vuodesta 2009 lähtien<sup>33</sup>.

Rikos- ja riita-asioiden sovittelua koskeva tilasto on kerätty THL:ssä 1.6.2006 alkaen. Terveiden ja hyvinvoinnin laitos (Stakes 31.12.2008 asti) on kerännyt tietoa ja toimittanut rikos- ja riita-asioiden sovittelun tilastoraporttia sovittelulain (1015/2005) voimaan astumisesta, 1.6.2006 alkaen. Sitä ennen toiminnan laajuudesta on tehty erillisselvityksiä.

Turvakoteja koskeva tilasto on saatavilla vuodesta 2015 alkaen THL:stä<sup>34</sup>.

Nollalinja auttavan puhelimen toiminta ja tilastointi alkoi 19.12.2016. Tiedonkeruusta vastaa THL.

Seksuaalista väkivaltaa kokeneiden Seri-tukikeskus avattiin Helsinkiin HUS:n Naistenklinikalle 29.5.2017. Tiedot ovat saatavilla tästä alkaen.

## Selkeys ja eheys/yhtenäisyys

Tilastoraportti sisältää koko maata koskevia tilastoja. Poikkeuksena on seksuaalista väkivaltaa kokeneille Helsingissä, HUS:ssa toimiva Seri-tutkikeskuksen tilasto. Seri-tukikeskus koski 29.5.2017–31.5.2018 Helsingin, Espoon, Vantaan ja Kauniaisten aluetta ja 1.6.2018 alkaen Seri-tukikeskus alkoi palvella koko Uuttamaata.

## Lähisuhdeväkivalta 2017 -tilastoraportin erityiskysymykset

### Nollalinja -auttavan puhelimen tilasto

Nollalinja auttavan puhelimen seurantalomakkeita koskeva tilastoraportti sisältää tiedot ajalta 19.12.2016–31.12.2017,

---

31 <http://hdl.handle.net/10138/233586>

32 <http://www.stat.fi/tup/htpalvelut/tasa-arvobarometri2017.html>

33 <https://www.stat.fi/til/rpk/tie.html>

34 <https://thl.fi/fi/tilastot-ja-data/aineistot-ja-palvelut/tilastojen-laatu-ja-periaatteet/laatuselosteet/turvakotipalvelut>

jona aikana täytettiin 44 seurantalomaketta. Soittojen ja puheluiden määrät on raportoitu aj 1.1.–31.12.2017.

Puheluiden määrät sisältävät varsinaisten Nollalinjaan tehtyjen puheluiden lisäksi myös puhelimen toiminnan testaamiseksi tehdyt puhelut. Testimielessä tehtyjen puheluiden määrä on vähäinen. Vastatuissa puheluissa näkyvät myös sellaiset vastatut puhelut, joissa soittaja lopettaa puhelin juuri siinä vaiheessa, kun siihen vastataan.

Toiminnan alkuvaiheessa oli ongelmana puhelujen katkeaminen juuri vastaamisen vaiheessa (yhteensä 304 soittoa). Tämän vuoksi tammikuussa 2017 oli 165 soittoa ja helmikuussa 2017 oli 134 soittoa, jotka soitettiin ja joihin ei puhelinteknisistä syistä johtuen pystytty vastaamaan. Lisäksi huhtikuussa oli 2, kesäkuussa 1, heinäkuussa 1 ja syyskuussa 1 soitto, joihin ei puhelinteknisistä syistä johtuen pystytty vastaamaan vuonna 2017.

## Liite 1

Liitteessä kuvataan väestötutkimuksissa mitatut väkivallan muodot ja niiden sisältämät väkivallan teot.

### Rikosuhritutkimus (Danielsson & Näsi 2018)

Tilastoraportissa esitetään tuloksia seuraavista väkivallan muodoista (esim. väkivallalla uhkaaminen). Ohessa kerrotaan, mitä väkivallan tekoja sisältyy väkivallan muotoihin.

Vastaajilta kysyttiin, onko joku tuttu tai tuntematon henkilö käyttäytynyt vastaajaa kohtaan mainituilla tavoilla viimeisen 12 kuukauden aikana.

- Väkivallalla uhkaaminen:
  1. uhannut kasvokkain vahingoittaa fyysisesti
  2. uhannut puhelimesta (tai muussa) viestissä vahingoittaa fyysisesti
- Liikkumisen estäminen, kiinni tarttuminen tai töniminen:
  1. tyrkkinyt tai töninyt
  2. estänyt liikkumasta tai tarttunut kiinni
- Vähintään läimäisyn käsittävä fyysinen väkivalta:
  1. läimäissyt
  2. lyönyt nyrkillä
  3. potkinut tai kuristanut
  4. repinyt hiuksista
  5. lyönyt kovalla esineellä
  6. käyttänyt jotakin asetta
- Fyysinen väkivalta yht. sisältää edellisistä indikaattoreista seuraavat:
  - liikkumisen estäminen, kiinni tarttuminen tai töniminen
  - vähintään läimäisyn käsittävä fyysinen väkivalta
- Seksuaalinen väkivalta tai sen yritys:
  1. yrittänyt pakottaa sukupuoliyhteyteen tai muuhun seksuaaliseen kanssakäymiseen
  2. pakottanut sukupuoliyhteyteen tai muuhun seksuaaliseen kanssakäymiseen
- Kaikki tekemuodot yht. sisältää kaikki edellä tarkastellut indikaattorit:
  - väkivallalla uhkaaminen
  - liikkumisen estäminen, kiinni tarttuminen tai töniminen
  - vähintään läimäisyn käsittävä fyysinen väkivalta
  - Seksuaalinen väkivalta tai sen yritys

### Naisiin kohdistuva väkivalta (FRA 2014)

Tilastoraportissa esitetään tuloksia seuraavista väkivallan muodoista (esim. fyysinen väkivalta). Ohessa kerrotaan, mitä väkivallan tekoja sisältyy väkivallan muotoihin.

Fyysisestä ja seksuaalisesta väkivallasta kysyttiin erikseen koskien nykyistä kumppania, aikaisempaa kumppania ja muita henkilöitä. Vastaajalta kysyttiin usein joku on tehnyt sinulle jotakin seuraavista sen jälkeen kun täytit 15 vuotta tähän päivään saakka sekä viimeisten 12 kuukauden aikana

- Fyysinen väkivalta:
  1. Tuuppinut tai töninyt sinua
  2. Läimäyttänyt sinua
  3. Heittänyt sinua kovalla esineellä
  4. Tarttunut sinuun tai vetänyt sinua hiuksista
  5. Lyönyt sinua nyrkillä tai kovalla esineellä tai potkinut sinua
  6. Polttanut sinua
  7. Yrittänyt tukehduuttaa tai kuristaa sinua
  8. Viiltänyt, puukottanut sinua tai ampunut sinua
  9. Lyönyt päätäsi jotakin vasten



- Seksuaalinen väkivalta:
  1. Pakottanut sinut yhdyntään pitämällä sinua paikoillasi tai satuttamalla sinua jollakin tavalla?  
(Jos tarpeen lisätään: Yhdyntään tarkoitamme tässä pakotettua suuseksiä tai pakotettua anaali- tai emätinyhdyntää)<sup>35</sup>
  2. Edellistä lukuun ottamatta nykyinen kumppanisi on yrittänyt pakottaa sinut yhdyntään pitämällä sinua paikoillasi tai satuttamalla sinua jollakin tavalla?  
(Jos tarpeen lisätään: Yhdyntään tarkoitamme tässä pakotettua suuseksiä, pakotettua anaali- tai emätinyhdyntää)
  3. Edellistä lukuun ottamatta nykyinen kumppanisi on pakottanut sinut osallistumaan jonkinlaiseen seksuaaliseen toimintaan vastoin tahtoasi tai kun et ollut kykenevä kieltäytymään siitä?
  4. Tai oletko suostunut seksuaaliseen toimintaan koska pelkäsit, mitä nykyinen kumppanisi saattaisi tehdä mikäli kieltäytyisit?

### **Tasa-arvobarometri (Attila ym. 2018)**

Tilastoraportissa esitetään tuloksia seuraavista väkivallan muodoista (esim. seksuaalinen häirintä). Ohessa kerrotaan, mitä väkivallan tekoja sisältyy väkivallan muotoihin.

Seksuaalisesta häirinnästä kysyttiin seuraavasti. Onko joku kahden viime vuoden aikana:

1. esittänyt asiattomia vartaloosi tai seksuaalisuuteesi kohdistuneita huomautuksia
2. ehdottanut sinulle seksiä epäasiallisessa yhteydessä
3. kertonut kaksimielisiä vitsejä tai puhunut härskejä tavalla, jonka olet kokenut loukkaavaksi
4. häirinnyt tai ahdistellut sinua edellä kuvatuilla tavoilla sosiaalisessa mediassa tai muualla verkossa
5. lähennellyt sinua fyysisesti ei-toivotulla tavalla
6. paljastellut sinulle itseään tai seurannut sinua

---

35 Tutkimus toteutettiin puhelinhaastatteluna ja tarvittaessa haastateltavalle annettiin lisätietoa.

# Våld i nära relationer 2017

## Huvudsakliga fynd

- Enligt brottsofferundersökningen har 4,8 procent av alla kvinnor och 2,5 procent av männen råkat ut för våld och hot om våld från en tidigare eller den nuvarande maken/makan eller en partner.
- Enligt statistiken över brott och tvångsmedel är de fullvuxna offer för våld i nära relationer som kommit myndigheterna till känna 83,6 procent kvinnor och 17,4 procent män.
- Av de misstänkta för brott som gäller våld i nära relationer och som hänvisats till medling i brott- och tvistemål var 72 procent män och 28 procent kvinnor.
- Nollinjens hjälptelefon fick närmare 8 000 samtal under sitt första verksamhetsår. I 77 procent av fallen var våldsutövaren en man, i 15 procent av fallen en kvinna och i 8 procent både en man och en kvinna.
- I skyddshemmen fanns det sammanlagt 4 333 klienter 2017. Av dem var 2 274 vuxna 2 051 barn. Av de vuxna var 94 procent kvinnor.

## Ökad efterfrågan på Nollinjens hjälptelefon och skyddshem

Enligt brottsofferundersökningen utsattes 2,5 procent av alla män mellan 15 och 74 år och 4,8 procent av kvinnorna i samma ålder för hot om våld och våld i parförhållandet. Av männen upplevde 5,5 procent och av kvinnorna 4,7 procent våld och hot om våld från en annan närstående.

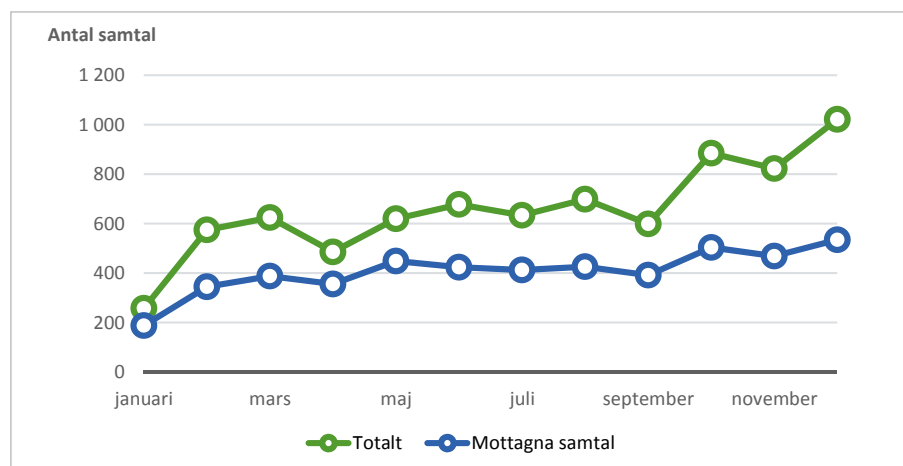
Av de tjänster som riktar sig till personer som upplevt våld i nära relationer är det oftast hjälp mot våld i parförhållandet som söks och den som söker är vanligen en kvinna som blivit utsatt för våld. Också män söker och utnyttjar motsvarande tjänster. Kvinnornas andel är hög bland skyddshemmens klienter (94 %), bland dem som ringer Nollinjen, den riksomfattande hjälptelefonen (87 %), och bland klienterna hos Seri-stödcentret, som öppnats inom HNS i Helsingfors och är avsedd för stöd till personer som utsatts för sexuellt våld (97 %).

I över hälften (60 %) av hälsocentralens rådgivningar och skolhälsovården används en skriftlig handlingsmodell för identifiering av våld i parförhållandet, medan motsvarande skriftliga handlingsmodell för identifiering av våld mot barn fanns på två femtedelar av hälsocentralerna. För närvarande finns det inga exakta uppgifter om identifieringen av våld i nära relationer i social- och hälsovårdens basservice, inte heller om antalet klienter på grund av våld i nära relationer.

Till den av staten bekostade Nollinjens hjälptelefon kom det under det första verksamhetsåret 2017 ca 8 000 samtal. Antalet inkomna samtal ökade fem falt från januari till december (figur 1).

Statistikrapporten sammanställer statistiska och forskningsbaserade uppgifter om våld i nära relationer. Våld i nära relationer beskrivs genom granskning av dess förekomst i befolkningsundersökningar samt av antalet offer för våld i nära relationer som kommit myndigheterna till känna och antalet personer som hänvisats till medling i brott- och tvistemål på grund av våld i nära relationer. Dessutom innehåller statistikrapporten uppgifter om antalet klienter inom specialtjänster avsedda för våld i nära relationer och om de handlingsmodeller som utvecklats för att identifiera våld i nära relationer.

Figur 1. Samtal till Nollinjen 2017



Källa: Nollinjen, THL.

Johanna Hietamäki  
[fornam.efternamn@thl.fi](mailto:fornam.efternamn@thl.fi)



ISSN 1798-0887

# Intimate partner violence 2017

## Main findings

- The National Crime Victim Survey indicates that 4.8% of women and 2.5% of men have been victims of violence and threats perpetrated by their previous or current spouse or intimate partner.
- According to statistics on offences and coercive measures, 83.6% of adult victims of intimate partner violence were women and 17.4% men.
- Of suspects in intimate partner violence offences who were referred to mediation in criminal and civil cases, 72% were men and 28% women.
- Nollalinja helpline received almost 8,000 calls during its first year of operation. In 77% of the cases, the perpetrator of violence was a man, in 15% a women, and in 8% both a man and a woman.
- The shelters had a total of 4,333 clients in 2017, of whom 2,274 were adults and 2,051 children. 94% of the adults were women.

Johanna Hietamäki  
[firstname.lastname@thl.fi](mailto:firstname.lastname@thl.fi)



ISSN 1798-0887

## Increased demand for Nollalinja helpline and shelters

The National Crime Victim Survey indicates that 2.5% of men and 4.8% of women aged between 15 and 74 were victims of threats and violence in their intimate relationship. Violence and threats perpetrated by some other person close to the victim were experienced by 5.5% of men and 4.7% of women.

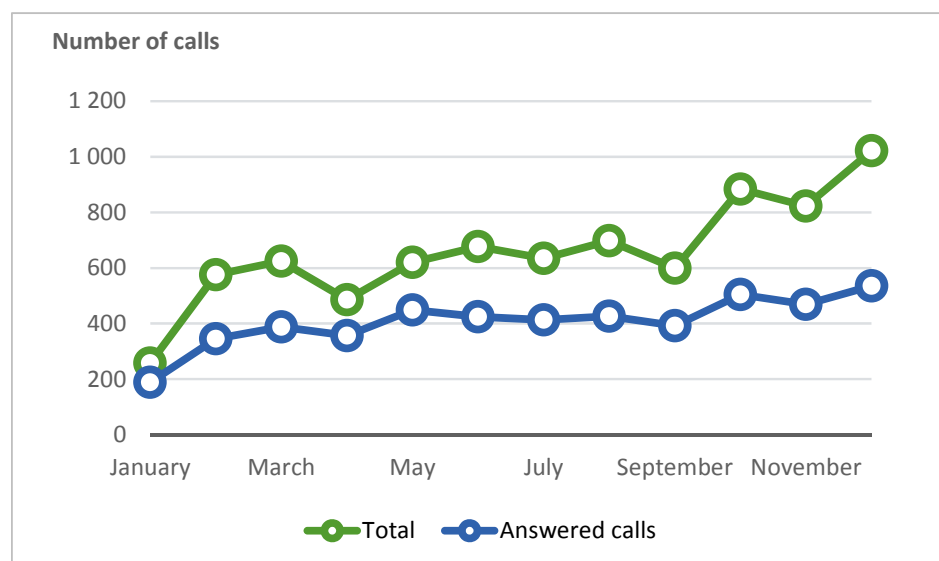
Clients most frequently turn to services intended for victims of domestic violence because of intimate partner violence, and typically the victim looking for help is a woman. Men also seek access to and use these services. Women account for a large proportion of clients staying in shelters (94%), calling the national Nollalinja helpline (87%), or using the services of the Seri support centre for victims of sexual violence (97%), which opened in Helsinki and Uusimaa Hospital District in Helsinki.

More than one half of health centres' maternity and child health clinics (60%) and school health care services follow a written operating model for recognising intimate partner violence, whereas two health centres out of five have a written operating model for recognising violence against children. Accurate data is not currently available on the recognition of intimate partner violence in primary social and health care services or the number of clients who used these services because of intimate partner violence.

During its first year of operation in 2017, the government-funded Nollalinja helpline received some 8,000 calls. The number of calls increased five-fold from January to December (Figure 1).

The statistical report is a compilation of statistical data and research information on intimate partner violence. Intimate partner violence is described by examining its incidence in population studies, the numbers of intimate partner violence victims known to the authorities, and the number of those directed to mediation in criminal and civil cases because of intimate partner violence. The statistical report also contains information on client numbers in specialised services for intimate partner violence and operating models developed for recognising intimate partner violence.

Figure 1. Calls to Nollalinja helpline in 2017



Source: Nollalinja, THL.