

21.12.2018

## Toimeentulotukihakemusten käsittelyajat lokakuussa 2018

### Päälöydökset

- Lokakuussa 2018 Kelaan osoitettujen perustoimeentulotukihakemusten määrä oli noin 220 000. Kuntiin osoitettujen täydentävän ja ehkäisevän toimeentulotukihakemusten määrä oli noin 36 000.
- Sekä Kelaan että kuntiin osoitettujen toimeentulotukihakemusten käsittelyajat nopeutuivat huhtikuusta 2018 lokakuuhun 2018. Lakisääteinen 7 arkipäivän käsittelyaika ylittyi molemmissa 1,6 prosentissa hakemuksista.
- Myös Kelan ja kuntien lisäselvityspyyntöjen käsittelyajat nopeutuivat huhtikuusta 2018 lokakuuhun 2018.
- Lakisääteinen seitsemän arkipäivän käsittelyaika ylittyi 1,0 prosentissa Kelan pyytämiä ja 2,4 prosentissa kunnan pyytämiä lisäselvityspyyntöjä.

### Toimeentulotukihakemusten käsittelyajat nopeutuneet

Toimeentulotukihakemusten käsittelyajat -tilastoraportti seuraa Kelan ja kuntien toimeentulotukihakemusten käsittelyaikoja. Toimeentulotukea haetaan Kelasta, joka ratkaisee asiakkaan oikeuden perustoimeentulotukeen. Täydentävä ja ehkäisevä toimeentulotuki kuuluvat kuntien vastuulle.

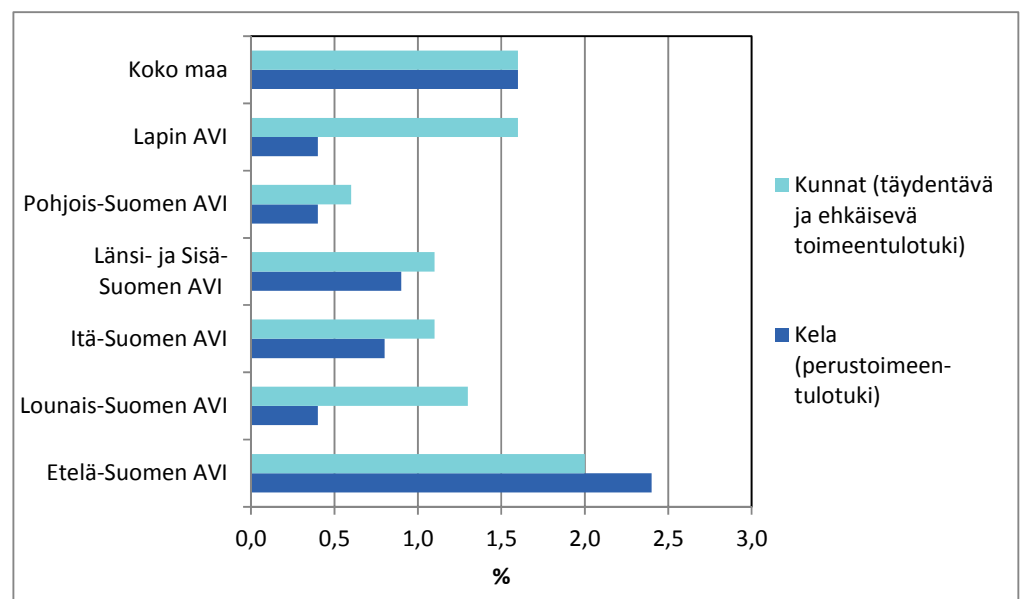
Kelaan osoitettujen perustoimeentulotukihakemusten määrä oli 219 892 lokakuussa 2018. Hakemusten määrä kasvoi 3,7 prosenttia huhtikuusta 2018 lokakuuhun 2018. Lakisääteisen seitsemän arkipäivän käsittelyajan ylittäneiden hakemusten osuus oli lokakuussa 2018 yhteensä 1,6 prosenttia. Vastaava luku huhtikuussa 2018 oli 1,8 prosenttia.

Lokakuussa 2018 lisäselvityksiä pyydettiin 19,4 prosenttiin perustoimeentulotuen hakemuksista. Lisäselvitysten määrä kasvoi 1,7 prosenttiyksiköllä. Lakisääteisen seitsemän arkipäivän käsittelyaika ylittyi prosentissa lisäselvityspyntöjä. Lisäselvitysten käsittelyajat nopeutuivat 0,6 prosenttiyksiköllä huhtikuuhun 2018 verrattuna.

Kuntiin osoitettujen täydentävän ja ehkäisevän toimeentulotukihakemusten määrä oli 35 980 lokakuussa 2018. Hakemusten määrä kasvoi 13,8 prosenttia huhtikuusta 2018 lokakuuhun 2018. Lakisääteisen seitsemän arkipäivän käsittelyajan ylittäneiden hakemusten osuus oli lokakuussa 2018 yhteensä 1,6 prosenttia. Vastaava luku huhtikuussa 2018 oli 2,7 prosenttia.

Lokakuussa 2018 lisäselvityksiä pyydettiin 10,1 prosenttiin täydentävän ja ehkäisevän toimeentulotuen hakemuksista. Lakisääteinen seitsemän arkipäivän käsittelyaika ylittyi 2,4 prosentissa lisäselvityspyntöjä. Lisäselvitysten käsittelyajat nopeutuivat 1,6 prosenttiyksiköllä huhtikuuhun 2018 verrattuna.

**Kuvio 1. Lakisääteisen 7 arkipäivän käsittelyajan ylittäneiden hakemusten osuus aluehallintovirastoalueittain lokakuussa 2018,%**



**Hannele Tanhua**  
etunimi.sukunimi@thl.fi

**Sirkka Kiuru**  
etunimi.sukunimi@thl.fi



TERVEYDEN JA  
HYVINVOINNIN LAITOS

## Perustoimeentulotuen hakemusten määrä ja käsittelyajat lokakuussa 2018

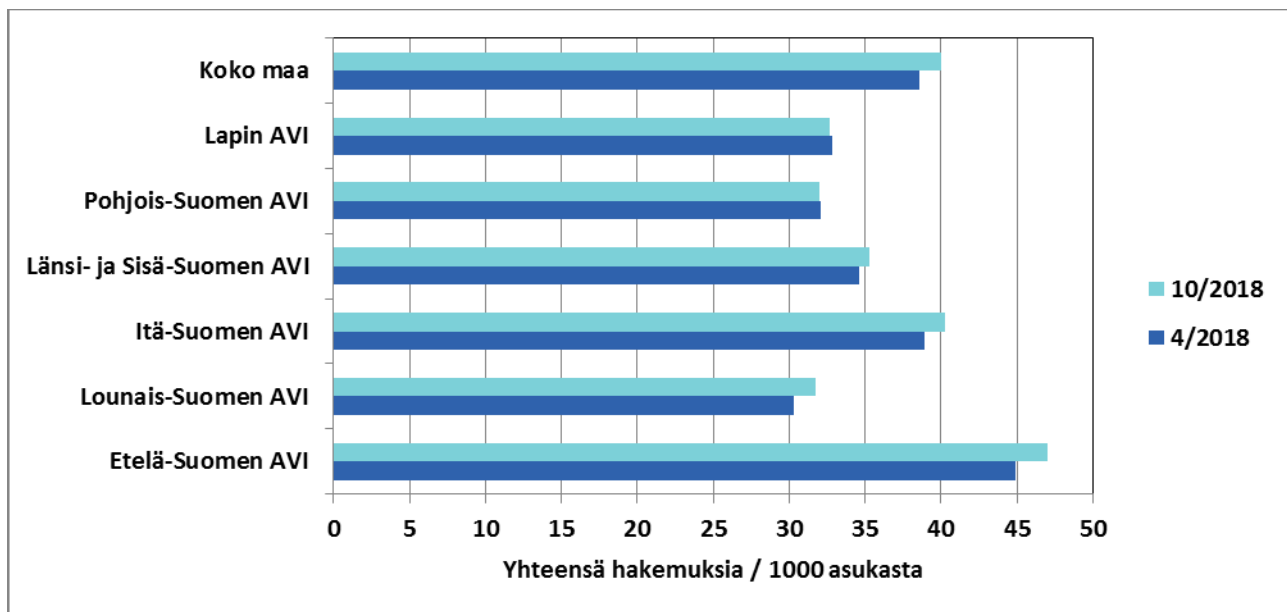
Kelaan osoitettujen perustoimeentulotukihakemusten määrä oli 219 892 lokakuussa 2018. Yli puolet hakemuksista oli Etelä-Suomen aluehallintoviraston alueella (110 518). Vähiten hakemuksia oli Lapin aluehallintoviraston alueella (5 851). Länsi- ja Sisä-Suomen aluehallintoviraston alueella hakemuksia oli 43 512, Itä-Suomen aluehallintoviraston alueella 22 349, Lounais-Suomen aluehallintoviraston alueella 22 116 ja Pohjois-Suomen aluehallintoviraston alueella 15 546.<sup>1</sup>

Kelaan osoitettujen perustoimeentulotukihakemusten käsittelyajat nopeutuivat 0,2 prosenttiyksiköllä huhtikuusta 2018. Hakemusten lakisääteinen käsittelyaika ylittyi koko maassa keskimäärin 1,6 prosentissa perustoimeentulotuen hakemuksista. Useimmin (2,4 %) lakisääteinen käsittelyaika ylittyi Etelä-Suomen ja harvimmin (0,4 %) Lounais-Suomen, Pohjois-Suomen ja Lapin aluehallintovirastojen alueilla.

Toimeentulotukilain mukaan kiireellisessä tapauksessa päätös on tehtävä samana tai viimeistään seuraavana arkipäivänä. Kelan perustoimeentulotukihakemuksista arvioitiin kiireellisiksi noin 1,7 prosenttia. Kiireellisiksi arvioitujen hakemusten määrä kasvoi 0,1 prosenttiyksikköä huhtikuuhun 2018 verrattuna.

Perustoimeentulotukihakemusten määrä oli asukaslukuun suhteutettuna koko maan osalta 40/1 000 asukasta. Huhtikuussa 2018 vastaava luku oli 39/1 000 asukasta. Eniten hakemuksia suhteutettuna asukaslukuun oli Etelä-Suomen aluehallintoviraston alueella (47/1 000 asukasta) ja vähiten Lounais-Suomen ja Pohjois-Suomen aluehallintoviraston alueella (32/1 000 asukasta). Itä-Suomen aluehallintoviraston alueella hakemuksia oli 40/1 000 asukasta, Länsi- ja Sisä-Suomen aluehallintoviraston alueella 35/1 000 asukasta, Lapin aluehallintoviraston alueella 33/1 000 asukasta.

### Kuvio 2. Kelan perustoimeentulotukihakemusten määrä tuhatta asukasta kohden huhtikuussa 2018 ja lokakuussa 2018



Lisäselvityspyynnöiden käsittelyajat nopeutuivat huhtikuusta 2018. Lokakuussa 2018 yhteensä 1,0 prosentissa lisäselvityspyynnöistä seitsemän arkipäivän käsittelyaika ylittyi kun vastaava luku huhtikuussa 2018 oli 1,6 prosenttia.

<sup>1</sup> Kelan myöntämien etuuksien ratkaisut tehdään vakuutuspiireittäin. Vakuutuspiirejä on viisi: eteläinen, läntinen, keskinen, itäinen ja pohjoinen. Kela tilastoi lukuihinsa saman kotitalouden tehdyt hakemusten tarkistusratkaisut erillisinä hakemuksina, mikä osittain selittää Kelan toimeentulotukihakemusten suuren määrän. Tarkistusratkaisu on ratkaisu, joka tehdään silloin kun aiemmin tehdyn etuusratkaisun perusteet ovat muuttuneet. Niin ollen tarkistushakemukseksi luokitellaan hakemus, joka kohdistuu aikaan, jolle tukea on jo myönnetty. Tarkistushakemus ja uusi hakemus ovat rinnakkaisia luokkia (käsittelyn tyyppiä) eli tarkistushakemukset nimenomaan eivät ole uusia hakemuksia. Tarkistushakemukset ovat mukana Kelan toimittamissa käsittelyaikaseurannan hakemusten lukumäärässä koska Kelan käsittelyaikatakuun piiriin kuuluvat käsittelyn tyypit ovat uusi hakemus, tarkistushakemus, jatkohakemus, maksusitoumus ja vuokravakuus.

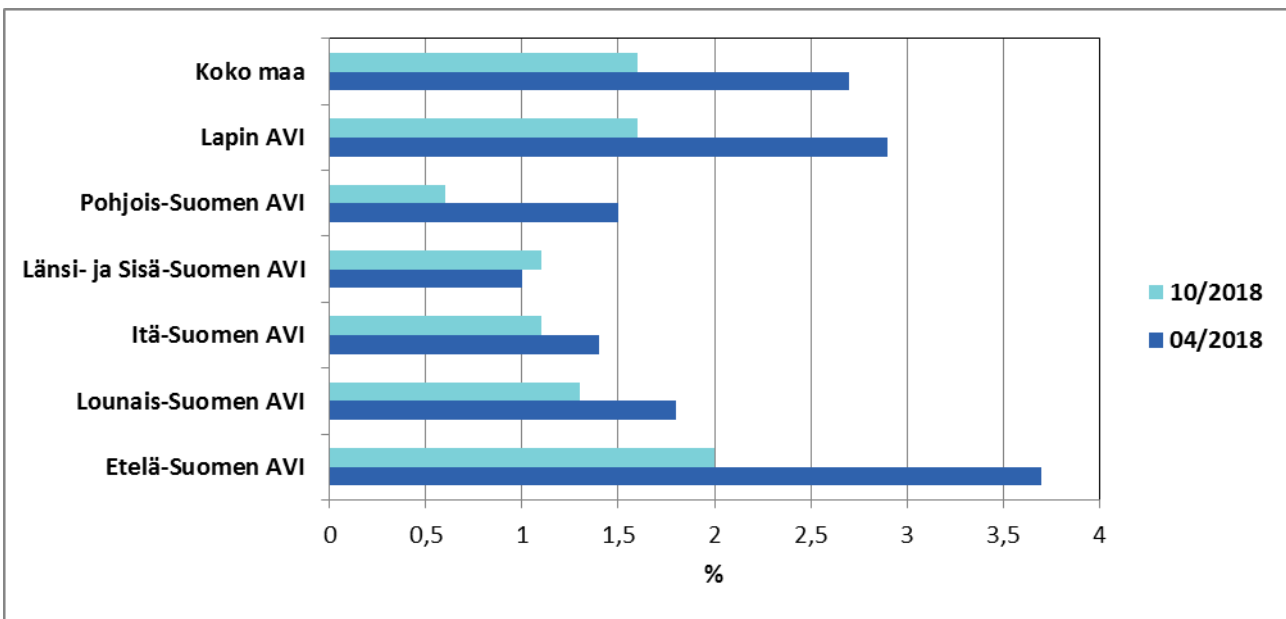
## Täydentävän ja ehkäisevän toimeentulotuen hakemusten määrä ja käsittelyajat lokakuussa 2018

Kuntiin osoitettujen täydentävän ja ehkäisevän toimeentulotukihakemusten määrä (35 980) kasvoi huhtikuusta 2018 lokakuuhun 2018 yhteensä 13,8 prosenttia. Yli puolet hakemuksista oli Etelä-Suomen aluehallintoviraston alueella (19 909). Vähiten hakemuksia oli Lapin aluehallintoviraston alueella (824). Länsi- ja Sisä-Suomen aluehallintoviraston alueella hakemuksia oli 6 627, Itä-Suomen aluehallintoviraston alueilla 3 278, Lounais-Suomen aluehallintoviraston alueella 3 094 ja Pohjois-Suomen aluehallintoviraston alueella 2 248.

Hakemusten lakisääteinen käsittelyaika ylittyi koko maassa keskimäärin 1,6 prosentissa täydentävän ja ehkäisevän toimeentulotuen hakemuksista. Kuntiin osoitettujen hakemusten käsittelyajat nopeutuivat 1,1 prosenttiyksiköllä huhtikuusta 2018. Useimmin (2,0 %) lakisääteinen käsittelyaika ylittyi Etelä-Suomen ja harvimmalla (0,6 %) Pohjois-Suomen aluehallintovirastojen alueilla.

Lokakuussa 2018 asiakkailta pyydettiin lisäselvityksiä 10,1 prosenttiin täydentävän tai ehkäisevän toimeentulotuen hakemuksista. Lisäselvityspyyntöjen määrä kasvoi 1,3 prosenttiyksiköllä. Samanaikaisesti kuitenkin lisäselvityspyyntöjen käsittelyajat nopeutuivat. Lokakuussa 2018 keskimäärin 2,4 prosentissa kuntiin osoitettujen hakemusten lakisääteinen käsittelyaika ylittyi kun vastaava luku huhtikuussa 2018 oli 4,0.

**Kuvio 3. Lakisääteisen 7 arkipäivän käsittelyajan ylittäneiden hakemusten osuus kuntaan osoitetuista toimeentulotuen hakemuksista huhtikuussa 2018 ja lokakuussa 2018, %**



Kiireelliseksi arvioitujen hakemusten lukumäärä on kasvanut huhtikuusta 2018. Kiireellisesti arvioitujen hakemusten lukumäärä selittyy tilastopoiminnalla. Monet kunnat eivät pysty poimimaan tietojärjestelmänsä tietoja kiireelliseksi arvioituista hakemuksista. Poiminta tehdään tämän takia 0–1 arkipäivänä käsitellyistä hakemuksista. Etelä-Suomen aluehallintoviraston alueen kuntien kiireellisten hakemusten lukumäärää ja osuuksia kaikista hakemuksista (93 %) selittää erityisesti Helsingin ja Vantaan toimittama tieto kiireellisten 0–1 arkipäivänä käsitellyistä hakemuksista.<sup>2</sup>

<sup>2</sup> Yhteensä 71 % kiireelliseksi arvioituista hakemuksista on Helsinki ja Vantaan kiireellisiä hakemuksia. Helsinki ja Vantaa pystyvät toimittamaan tietojärjestelmänsä tiedot kiireellisten hakemusten lukumäärästä tekemällä poiminnan 0-1 päivässä käsitellyistä täydentävän ja ehkäisevän toimeentulotuen hakemuksista.

## Käsitteet ja määritelmät

**Perustoimeentulotuki:** Perustoimeentulotukea myönnettäessä otetaan huomioon perusosalla katettavat menot (perusosa) sekä muut perusmenot. (Toimeentulotukilaki 7§). Perustoimeentulotuen hakemusten käsittely, myöntäminen ja maksatus siirtyi kunnilta Kansaneläkelaitoksen (Kela) tehtäväksi 1.1.2017 alkaen.

**Täydentävä toimeentulotuki:** Kunnat myöntävät täydentävää toimeentulotukea. Kunta päättää täydentävästä toimeentulotuesta pääsääntöisesti sen jälkeen, kun Kela on tehnyt ratkaisunsa (myönteinen tai kielteinen päätös) hakijalle perustoimeentulotuesta. Täydentävään toimeentulotukeen sisältyvät erityismenot, joita ovat ylimääräiset asumismenot ja erityisistä tarpeista tai olosuhteista aiheutuvat menot, toimeentulon turvaamiseksi tai itsenäisen suoriutumisen edistämiseksi tarpeelliseksi harkitut menot (Toimeentulotukilaki 7c§).

**Ehkäisevä toimeentulotuki:** Kunnat myöntävät ehkäisevää toimeentulotukea, jonka perusteista ne päättävät itse toimeentulotukilain nojalla. Kunta päättää ehkäisevästä toimeentulotuesta pääsääntöisesti sen jälkeen, kun Kela on tehnyt ratkaisunsa hakijalle perustoimeentulotuesta. Ehkäisevän toimeentulotuen tarkoituksena on edistää henkilön ja perheen omatoimista suoriutumista ja ehkäistä syrjäytymistä. Ehkäisevää toimeentulotukea voidaan myöntää esimerkiksi ylivelkaantumisen tai taloudellisen tilanteen äkillisestä heikentymisestä aiheutuvien vaikeuksien lieventämiseksi. (Toimeentulotukilaki 13§). Kiireellisen ja välttämättömän avun turvaamiseksi kunta voi Kelan toimipisteiden ollessa kiinni myöntää toimeentulotukea poikkeuksellisesti ilman, että asiakkaan oikeutta perustoimeentulotukeen on kyseisenä ajanjaksona päätöksellä arvioitu ja ratkaistu. Tuki myönnetään näissä tilanteissa ehkäisevänä toimeentulotukena.

**Toimeentulotukihakemus:** Toimeentulotukihakemus tehdään Kelalle, jonka tulee tehdä hakemuksen perustella päätös perustoimeentulotuesta. Kelan on hakijan pyynnöstä toimitettava hakemus viipymättä asiassa toimivaltaiseen kuntaan tehtyään hakemuksen perusteella päätöksen perustoimeentulotuesta, jos hakija on esittänyt hakemuksessaan muita kuin toimeentulotuen perusosaa tai muita perusmenoja koskevia menoja. Hakemus täydentävästä tai ehkäisevästä toimeentulotuesta tehdään kunnan toimielimelle, jos hakija on saanut hakemusta koskevalle ajalle tehdyn päätöksen perustoimeentulotuesta. Kiireellisessä tapauksessa tai erityistilanteissa asia voidaan käsitellä ilman Kelan perustoimeentulotukipäätöstä. Näin turvataan avun saanti myös akuuteissa kriisitilanteissa.

**Kiireelliseksi arvioitu toimeentulotukihakemus:** Tilastossa käytetään termiä ”kiireelliseksi arvioitu toimeentulotukihakemus” ja tilastoraportin kuutioissa termiä ”kiireellinen toimeentulotukihakemus”. Toimeentulotukilain 14 a§:n (1412/1997) toimeentulotukiasia on käsiteltävä siten, että hakijan tai perheen oikeus välttämättömään toimeentuloon ja huolenpitoon ei vaarannu. Kiireelliseksi arvioitu toimeentulotukihakemus viittaa toimeentulotukilain 14 b §:n (1412/1997), jonka mukaan kiireellisessä tapauksessa päätös toimeentulotukihakemuksen johdosta on tehtävä samana tai viimeistään seuraavana arkipäivänä hakemuksen saapumisesta.

**Toimeentulotukihakemuksen käsittelyaika:** Kiireellisessä tapauksessa päätös toimeentulotuesta on tehtävä käytettävissä olevien tietojen perusteella samana tai viimeistään seuraavana arkipäivänä hakemuksen saapumisesta. Muussa kuin kiireellisessä tapauksessa päätös toimeentulotuesta on tehtävä viivytyksettä, kuitenkin viimeistään seitsemäntenä arkipäivänä hakemuksen saapumisesta.

**Toimeentulotukihakemusten käsittelyajat seurantajaksona:** Tilastoraportissa käytetään seuraavia toimeentulotukihakemusten käsittelyaikojen määrittelyjä (Ks. käsittelyaikaseurannan lomake: [Toimeentulotukihakemusten käsittelyaikaseuranta](#))

Hakemuksen käsittelyaika alkaa seuraavasta arkipäivästä, kun hakemus on kirjattu saapuneeksi (vireilletulopäivä).

- Käsittelyaika päättyy hakemuksen tai siihen liittyvän lisäselvityspyynnön vastauksen perusteella tehtyyn päätökseen. Käsittelyaika on laskettu hakemuksen vireilletulopäivästä ratkaisupäivään, jos hakemukseen ei ole pyydetty lisäselvityksiä.
- Käsittelyaika on laskettu viimeisen lisäselvityksen saapumisesta ratkaisupäivään, kun hakemukseen on pyydetty lisäselvityksiä. Lisäselvityspyynnön sisältävien hakemusten käsittelyaika lasketaan mukaan vain kerran.
- Ennalta jätetyt hakemukset: Jos hakemus on tullut 7 arkipäivää tai aiemmin ennen hakemuskuukauden alkua, ja hakemus on käsitelty viimeistään hakemuskuukauden ensimmäisenä arkipäivänä, käsittelyajaksi laitetaan 2–7 arkipäivää (2b).

- Mikäli hakemus on käsitelty myöhemmin kuin hakemuskuukauden ensimmäisenä arkipäivänä, käsittelyaika ylittyy, ja se kirjataan luokkaan 2c (8–9 arkipäivänä kuluessa ratkaistut) tai 2d (10 tai enemmän arkipäivän aikana ratkaistut tai käsittely on vielä kesken) ylityksestä riippuen.
- Seurantajakson aikana jätetyt hakemukset, joiden käsittely on tiedonkeruujakson lopulla kesken: Seurantajakson jälkeisen kuukauden 15. päivän jälkeen avoimeksi jääneet hakemukset kirjataan luokkaan 2.d. (pois lukien hakemukset, joihin odotetaan vielä lisäselvityksiä tiedonkeruujakson lopulla).

**Tarkistusratkaisu (Kela):** Tarkistusratkaisu on ratkaisu, joka tehdään silloin kun aiemmin tehdyn etusratkaisun perusteet ovat muuttuneet. Tarkistushakemukseksi luokitellaan hakemus, joka kohdistuu aikaan, jolle tukea on jo myönnetty. Tarkistushakemus ja uusi hakemus ovat rinnakkaisia luokkia (käsittelyn tyyppiä) eli tarkistushakemukset eivät ole uusia hakemuksia. Tarkistushakemukset ovat mukana Kelan toimittamissa käsittelyaikaseurannan hakemusten lukumäärässä koska Kelan käsittelyaikatakuun piiriin kuuluvat käsittelyn tyypit ovat uusi hakemus, tarkistushakemus, jatkohakemus, maksusitoumus ja vuokratuotus.

**Lisäselvityspyyntö:** Jos hakemus on puutteellinen, asiakkaalle on viimeistään seitsemäntenä arkipäivänä hakemuksen saapumisesta annettava tai lähetettävä yksilöity kehoitus hakemuksen täydentämiseksi määräajassa.

**Alueluokitus.** Tilastossa käytetään Tilastokeskuksen vuoden 2018 alueluokitusta (Manner-Suomi 295 kuntaa).

**Kuntaryhmä:** Kuntien tiedot on kerätty 1.1.2018 mukaisten Manner-Suomen kuntien perusteella. Vuoden 2018 alussa ei tapahtunut kuntaliitoksia.

**Seurantakuukausi:** THL:n toimeentulotukihakemusten käsittelyajat -tilaston tiedot koskevat seurantakuukaudelle kohdistuvia hakemuksia (huhti- ja lokakuu), ei seurantakuukautena saapuneita tai seurantakuukautena ratkaistuja hakemuksia.

**Väestösuhteutus.** Toimeentulotukihakemusten käsittelyaikojen väestösuhteutukset on tehty Väestötietokeskuksen jatkuvasti toimitettavista Väestötietojärjestelmän väestötiedoista. Väestötiedot haetaan viikoille 18 (huhtikuun käsittelyajat) ja viikolle 4 (lokakuun käsittelyajat).

[www.thl.fi/tilastot/toimeentulotukihakemustenkasittelyajat](http://www.thl.fi/tilastot/toimeentulotukihakemustenkasittelyajat)

## Liitetaulukot

**Liitetaulukko 1:** Kelaan osoitettujen perustoimeentulotuen ja kuntaan osoitettujen täydentävän ja ehkäisevän toimeentulotuen hakemusten lukumäärät aluehallintovirastoalueittain lokakuussa 2018.

**Liitetaulukko 2.** Kelaan osoitettujen perustoimeentulotuen ja kuntaan osoitettujen täydentävän ja ehkäisevän toimeentulotuen hakemusten käsittelyajat aluehallintovirastoalueittain lokakuussa 2018.

**Liitetaulukko 3.** Kelaan osoitettujen perustoimeentulotuen ja kuntaan osoitettujen täydentävän ja ehkäisevän toimeentulotuen hakemusten lisäselvityspyyntöjen lukumäärä aluehallintovirastoalueittain lokakuussa 2018.

**Liitetaulukko 4:** Kelaan osoitettujen perustoimeentulotuen ja kuntaan osoitettujen täydentävän ja ehkäisevän toimeentulotuen hakemusten käsittelyajat aluehallintovirastoalueittain, kuntaryhmittäin ja kunnittain lokakuussa 2018.

### Tiivisteet ja kuutio

Saadaksesi tiedot parhaassa muodossa esiin, käytä Googlen Chrome -selainta.

[Toimeentulotukihakemusten käsittelyajat / maakunnat](#)

[Toimeentulotukihakemusten käsittelyajat / AVI](#)

[Toimeentulotukihakemusten käsittelyyn liittyvä peruskuutio](#)

**Liitetaulukko 1: Kelaan osoitettujen perustoimeentulotuen ja kuntaan osoitettujen täydentävän ja ehkäisevän toimeentulotuen hakemusten lukumäärät aluehallintovirastoalueittain lokakuussa 2018**

Aluehallintovirastoalue	Toimeentulotuki-hakemukset yhteensä		Yht. hakem., muutos edelliseen seurantajaksoon (%)		Yht. hakemuksia / 1000 asukasta		Kiireelliset toimeentulotuki-hakemukset yht.		Kiireellisten hakemusten %-osuus hakemuksista yht.	
	Kela	Kunta	Kela	Kunta	Kela	Kunta	Kela	Kunta	Kela	Kunta
Etelä-Suomen AVI	110 518	19 909	5	13,2	47,0	8,5	1 561	5 698	1,4	35,6
Lounais-Suomen AVI	22 116	3 094	4,4	16,9	31,7	4,4	652	195	2,9	-6,2
Itä-Suomen AVI	22 349	3 278	3,4	19,5	40,3	5,9	455	253	2,0	20,6
Länsi- ja Sisä-Suomen AVI	43 512	6 627	2,4	18,0	35,3	5,5	733	448	1,7	10,7
Pohjois-Suomen AVI	15 546	2 248	-0,3	-2,7	32,0	4,7	253	175	1,6	10,9
Lapin AVI	5 851	824	-0,3	17,0	32,7	4,6	123	84	2,1	19,0
<b>Koko maa</b>	<b>219 892</b>	<b>35 980</b>	<b>3,7</b>	<b>13,8</b>	<b>40,0</b>	<b>6,6</b>	<b>3 777</b>	<b>6 853</b>	<b>1,7</b>	<b>31,4</b>

**Liitetaulukko 2. Kelaan osoitettujen perustoimeentulotuen ja kuntaan osoitettujen täydentävän ja ehkäisevän toimeentulotuen hakemusten käsittelyajat aluehallintovirastoalueittain lokakuussa 2018**

Aluehallintovirastoalue	Käsiteltyjen hakemusten määrä yhteensä		0-7 arkipäivänä käsiteltyjen %-osuus käsitellyistä hakemuksista yht.		8-9 arkipäivänä käsiteltyjen %-osuus käsitellyistä hakemuksista yht.		Yli 9 arkipäivänä käsiteltyjen %-osuus käsitellyistä hakemuksista yht.	
	Kela	Kunta	Kela	Kunta	Kela	Kunta	Kela	Kunta
Etelä-Suomen AVI	110 515	19 833	97,6	98,0	2,2	1,1	0,3	0,9
Lounais-Suomen AVI	22 115	2 968	99,6	98,7	0,3	0,5	0,1	0,8
Itä-Suomen AVI	22 349	3 222	99,2	98,9	0,7	0,6	0,1	0,5
Länsi- ja Sisä-Suomen AVI	43 510	6 458	99,1	98,9	0,7	0,6	0,2	0,5
Pohjois-Suomen AVI	15 546	2 158	99,6	99,4	0,3	0,5	0,1	0,1
Lapin AVI	5 851	802	99,6	98,4	0,3	0,5	0,1	1,1
<b>Koko maa</b>	<b>219 886</b>	<b>35 441</b>	<b>98,4</b>	<b>98,4</b>	<b>1,4</b>	<b>0,9</b>	<b>0,2</b>	<b>0,7</b>

**Liitetaulukko 3. Kelaan osoitettujen perustoimeentulotuen ja kuntaan osoitettujen täydentävän ja ehkäisevän toimeentulotuen hakemusten lisäselvityspyyntöjen lukumäärät aluehallintovirastoalueittain lokakuussa 2018**

Aluehallintovirastoalue	Lisäselvityspyyntöjen määrä yhteensä		7 arkipäivää ylittäneiden %-osuus lisäselvityspyynnöistä yhteensä	
	Kela	Kunta	Kela	Kunta
Etelä-Suomen AVI	20 248	1 325	1,6	2,6
Lounais-Suomen AVI	4 409	888	0,2	4,1
Itä-Suomen AVI	4 425	437	0,5	0,9
Länsi- ja Sisä-Suomen AVI	8 743	605	0,7	1,2
Pohjois-Suomen AVI	3 532	301	0,3	2,3
Lapin AVI	1 324	86	0,3	0,0
<b>Koko maa</b>	<b>42 681</b>	<b>3 642</b>	<b>1,0</b>	<b>2,4</b>



Liitetaulukko 4: Kelaan osoitettujen perustoimeentulotuen ja kuntaan osoitettujen täydentävän ja ehkäisevän toimeentulotuen hakemusten käsittelyajat aluehallintovirastoalueittain, maakunnittain ja kunnittain lokakuussa 2018

		KELA			Kunta			
		0-7 arkipäivänä käsiteltyjen %-osuus käs.hak.yht.	8-9 arkipäivänä käsiteltyjen %-osuus käs.hak.yht.	Yli 9 arkipv käsiteltyjen %-osuus käs. hak. yht.	0-7 arkipäivänä käsiteltyjen %-osuus käs.hak.yht.	8-9 arkipäivänä käsiteltyjen %-osuus käs.hak.yht.	Yli 9 arkipv käsiteltyjen %-osuus käs. hak. yht.	
Koko maa	Yhteensä	Yhteensä	98,4	1,4	0,2	98,4	0,9	0,7
Etelä- Suomen AVI	Uusimaa	Askola	96,3	3,7	0,0	92,9	7,1	0,0
		Espoo	97,4	2,3	0,3	99,3	0,6	0,1
		Hanko	98,0	1,7	0,3	100,0	0,0	0,0
		Helsinki	97,4	2,3	0,3	96,9	1,8	1,2
		Hyvinkää	98,0	1,8	0,2	100,0	0,0	0,0
		Inkoo	100,0	0,0	0,0	100,0	0,0	0,0
		Järvenpää	97,3	2,1	0,5	98,6	1,4	0,0
		Karkkila	97,6	1,8	0,6	100,0	0,0	0,0
		Kauniainen	98,7	0,8	0,4	100,0	0,0	0,0
		Kerava	97,9	1,8	0,2	99,2	0,4	0,4
		Kirkkonummi	97,6	2,1	0,3	97,2	1,8	0,9
		Lapinjärvi	100,0	0,0	0,0			
		Lohja	97,5	2,2	0,4	97,9	0,0	2,1
		Loviisa	98,0	1,9	0,2			
		Myrskylä	97,6	2,4	0,0	100,0	0,0	0,0
		Mäntsälä	97,1	2,5	0,4	95,5	0,0	4,5
		Nurmijärvi	97,1	2,7	0,2	100,0	0,0	0,0
		Pornainen	100,0	0,0	0,0	100,0	0,0	0,0
		Porvoo	97,2	2,4	0,3	99,8	0,0	0,2
		Pukkila	95,6	4,4	0,0			
		Raasepori	97,4	2,1	0,5	95,2	1,6	3,2
		Sipoo	97,7	2,3	0,0	84,8	0,0	15,2
		Siuntio	95,1	3,9	1,0	100,0	0,0	0,0
		Tuusula	96,9	2,8	0,3	99,1	0,0	0,9
		Vantaa	97,5	2,2	0,3	100,0	0,0	0,0
		Vihti	97,2	2,4	0,4	100,0	0,0	0,0
			Yhteensä	97,5	2,3	0,3	98,0	1,1
Kanta-Häme	Forssa	99,1	0,6	0,3	100,0	0,0	0,0	
	Hattula	100,0	0,0	0,0	96,9	3,1	0,0	
	Hausjärvi	99,4	0,6	0,0	100,0	0,0	0,0	
	Humppila	96,7	3,3	0,0				
	Hämeenlinna	98,7	1,1	0,2	94,0	3,1	2,9	
	Janakkala	98,7	0,8	0,4	98,9	0,5	0,5	
	Jokioinen	97,2	1,9	0,9	100,0	0,0	0,0	
	Loppi	99,2	0,8	0,0	100,0	0,0	0,0	
	Riihimäki	98,9	0,8	0,2	97,6	2,4	0,0	

Liitetaulukko 4: Kelaan osoitettujen perustoimeentulotuen ja kuntaan osoitettujen täydentävän ja ehkäisevän toimeentulotuen hakemusten käsittelyajat aluehallintovirastoalueittain, maakunnittain ja kunnittain lokakuussa 2018

			KELA			Kunta			
			0-7 arkipäivänä käsiteltyjen %-osuus käs.hak.yht.	8-9 arkipäivänä käsiteltyjen %-osuus käs.hak.yht.	Yli 9 arkipv käsiteltyjen %-osuus käs. hak. yht.	0-7 arkipäivänä käsiteltyjen %-osuus käs.hak.yht.	8-9 arkipäivänä käsiteltyjen %-osuus käs.hak.yht.	Yli 9 arkipv käsiteltyjen %-osuus käs. hak. yht.	
		Tammela	100,0	0,0	0,0	100,0	0,0	0,0	
		Ypäjä	98,3	1,7	0,0				
		<b>Yhteensä</b>	98,8	0,9	0,2	96,4	2,1	1,6	
Päijät-Häme		Asikkala	96,9	3,1	0,0	91,7	0,0	8,3	
		Hartola	94,9	5,1	0,0	55,6	0,0	44,4	
		Heinola	97,5	2,4	0,1	99,3	0,0	0,7	
		Hollola	99,1	0,9	0,0	100,0	0,0	0,0	
		Kärkölä	95,6	3,8	0,6	76,9	0,0	23,1	
		Lahti	97,9	1,8	0,3	99,7	0,2	0,2	
		Orimattila	98,0	2,0	0,0	98,4	0,0	1,6	
		Padasjoki	92,9	3,6	3,6	100,0	0,0	0,0	
		Sysmä	92,9	5,9	1,2				
		<b>Yhteensä</b>	97,8	2,0	0,2	98,7	0,1	1,2	
Kymenlaakso		Hamina	96,6	2,9	0,5	100,0	0,0	0,0	
		Iitti	97,1	2,3	0,6	100,0	0,0	0,0	
		Kotka	97,4	2,4	0,2	98,9	1,1	0,0	
		Kouvola	97,3	2,1	0,5	95,9	2,8	1,3	
		Miehikkälä	96,7	3,3	0,0	100,0	0,0	0,0	
		Pyhtää	97,2	1,9	0,9	97,9	0,0	2,1	
		Virolahti	98,6	1,4	0,0	100,0	0,0	0,0	
		<b>Yhteensä</b>	97,3	2,3	0,4	97,8	1,6	0,6	
	Etelä-Karjala		Imatra	97,2	2,4	0,4	98,4	0,0	1,6
			Lappeenranta	97,7	2,2	0,1	99,2	0,0	0,8
		Lemi	96,4	1,8	1,8	100,0	0,0	0,0	
		Luumäki	100,0	0,0	0,0	71,4	0,0	28,6	
		Parikkala	97,8	1,5	0,7	92,3	0,0	7,7	
		Rautjärvi	96,4	2,4	1,2	100,0	0,0	0,0	
		Ruokolahti	98,0	2,0	0,0	100,0	0,0	0,0	
		Savitaipale	93,3	5,0	1,7	100,0	0,0	0,0	
		Taipalsaari	97,6	2,4	0,0	100,0	0,0	0,0	
		<b>Yhteensä</b>	97,5	2,3	0,2	98,5	0,0	1,5	
	<b>Yhteensä</b>	<b>Yhteensä</b>	97,6	2,2	0,3	98,0	1,1	0,9	
Lounais-Suomen AVI	Varsinais-Suomi	Aura	98,5	1,5	0,0	100,0	0,0	0,0	
		Kaarina	99,9	0,1	0,0	100,0	0,0	0,0	
		Kemiönsaari	100,0	0,0	0,0	100,0	0,0	0,0	
		Koski Tl	100,0	0,0	0,0	100,0	0,0	0,0	
		Kustavi	100,0	0,0	0,0	100,0	0,0	0,0	

Liitetaulukko 4: Kelaan osoitettujen perustoimeentulotuen ja kuntaan osoitettujen täydentävän ja ehkäisevän toimeentulotuen hakemusten käsittelyajat aluehallintovirastoalueittain, maakunnittain ja kunnittain lokakuussa 2018

	KELA			Kunta		
	0-7 arkipäivänä käsiteltyjen %-osuus käs.hak.yht.	8-9 arkipäivänä käsiteltyjen %-osuus käs.hak.yht.	Yli 9 arkipv käsiteltyjen %-osuus käs. hak. yht.	0-7 arkipäivänä käsiteltyjen %-osuus käs.hak.yht.	8-9 arkipäivänä käsiteltyjen %-osuus käs.hak.yht.	Yli 9 arkipv käsiteltyjen %-osuus käs. hak. yht.
Laitila	100,0	0,0	0,0	100,0	0,0	0,0
Lieto	100,0	0,0	0,0	100,0	0,0	0,0
Loimaa	99,6	0,4	0,0	83,3	0,0	16,7
Marttila	100,0	0,0	0,0	100,0	0,0	0,0
Masku	100,0	0,0	0,0	86,7	6,7	6,7
Mynämäki	99,2	0,8	0,0	100,0	0,0	0,0
Naantali	99,4	0,6	0,0	98,7	1,3	0,0
Nousiainen	100,0	0,0	0,0			
Oripää	100,0	0,0	0,0			
Paimio	99,6	0,4	0,0	96,8	0,0	3,2
Parainen	100,0	0,0	0,0	96,8	0,0	3,2
Pyhäranta	100,0	0,0	0,0			
Pöytyä	100,0	0,0	0,0	100,0	0,0	0,0
Raisio	99,8	0,1	0,1	97,0	0,0	3,0
Rusko	100,0	0,0	0,0	100,0	0,0	0,0
Salo	99,6	0,2	0,2	96,8	1,9	1,3
Sauvo	100,0	0,0	0,0			
Somero	100,0	0,0	0,0	100,0	0,0	0,0
Taivassalo	100,0	0,0	0,0			
Turku	99,5	0,3	0,1	99,1	0,4	0,5
Uusikaupunki	98,3	1,0	0,7	100,0	0,0	0,0
Vehmaa	100,0	0,0	0,0	100,0	0,0	0,0
Yhteensä	99,6	0,3	0,1	98,6	0,5	0,9
Satakunta						
Eura	100,0	0,0	0,0	100,0	0,0	0,0
Eurajoki	98,4	0,8	0,8	100,0	0,0	0,0
Harjavalta	99,7	0,3	0,0	100,0	0,0	0,0
Honkajoki	100,0	0,0	0,0			
Huittinen	100,0	0,0	0,0	100,0	0,0	0,0
Jämijärvi	100,0	0,0	0,0			
Kankaanpää	100,0	0,0	0,0	100,0	0,0	0,0
Karvia	100,0	0,0	0,0			
Kokemäki	100,0	0,0	0,0	100,0	0,0	0,0
Merikarvia	100,0	0,0	0,0	97,5	2,5	0,0
Nakkila	100,0	0,0	0,0	100,0	0,0	0,0
Pomarkku	100,0	0,0	0,0			
Pori	99,4	0,6	0,0	98,0	1,0	1,0
Rauma	99,5	0,3	0,2	100,0	0,0	0,0

Liitetaulukko 4: Kelaan osoitettujen perustoimeentulotuen ja kuntaan osoitettujen täydentävän ja ehkäisevän toimeentulotuen hakemusten käsittelyajat aluehallintovirastoalueittain, maakunnittain ja kunnittain lokakuussa 2018

		KELA			Kunta		
		0-7 arkipäivänä käsiteltyjen %-osuus käs.hak.yht.	8-9 arkipäivänä käsiteltyjen %-osuus käs.hak.yht.	Yli 9 arkipv käsiteltyjen %-osuus käs. hak. yht.	0-7 arkipäivänä käsiteltyjen %-osuus käs.hak.yht.	8-9 arkipäivänä käsiteltyjen %-osuus käs.hak.yht.	Yli 9 arkipv käsiteltyjen %-osuus käs. hak. yht.
	Siikainen	100,0	0,0	0,0			
	Säkylä	99,2	0,8	0,0	100,0	0,0	0,0
	Ulvila	99,5	0,5	0,0	100,0	0,0	0,0
	Yhteensä	99,5	0,4	0,1	98,9	0,6	0,5
	<b>Yhteensä</b>	<b>99,6</b>	<b>0,3</b>	<b>0,1</b>	<b>98,7</b>	<b>0,5</b>	<b>0,8</b>
Itä-Suomen AVI	Etelä-Savo						
	Enonkoski	96,6	3,4	0,0			
	Heinävesi	100,0	0,0	0,0	100,0	0,0	0,0
	Hirvensalmi	100,0	0,0	0,0	100,0	0,0	0,0
	Joroinen	99,2	0,8	0,0	100,0	0,0	0,0
	Juva	97,2	2,8	0,0	100,0	0,0	0,0
	Kangasniemi	100,0	0,0	0,0	100,0	0,0	0,0
	Mikkeli	99,2	0,7	0,1	97,6	1,2	1,2
	Mäntyharju	98,8	0,6	0,6	100,0	0,0	0,0
	Pertunmaa	100,0	0,0	0,0	100,0	0,0	0,0
	Pieksämäki	99,5	0,5	0,0	98,0	0,0	2,0
	Puumala	100,0	0,0	0,0	100,0	0,0	0,0
	Rantasalmi	100,0	0,0	0,0	100,0	0,0	0,0
	Savonlinna	99,2	0,6	0,2	86,8	11,8	1,5
	Sulkava	100,0	0,0	0,0	100,0	0,0	0,0
	Yhteensä	99,2	0,6	0,1	97,1	1,8	1,1
	Pohjois-Savo						
	Iisalmi	99,2	0,8	0,0	100,0	0,0	0,0
	Kaavi	100,0	0,0	0,0	100,0	0,0	0,0
	Keitele	100,0	0,0	0,0	100,0	0,0	0,0
Kiuruvesi	99,5	0,5	0,0	100,0	0,0	0,0	
Kuopio	99,2	0,8	0,0	99,9	0,1	0,0	
Lapinlahti	99,3	0,3	0,3	100,0	0,0	0,0	
Leppävirta	98,0	2,0	0,0	94,4	5,6	0,0	
Pielavesi	100,0	0,0	0,0	100,0	0,0	0,0	
Rautalampi	100,0	0,0	0,0	100,0	0,0	0,0	
Rautavaara	100,0	0,0	0,0				
Siilinjärvi	99,3	0,5	0,2	100,0	0,0	0,0	
Sonkajärvi	100,0	0,0	0,0	100,0	0,0	0,0	
Suonenjoki	99,6	0,0	0,4	96,4	0,0	3,6	
Tervo	100,0	0,0	0,0	12,5	25,0	62,5	
Tuusniemi	98,9	0,0	1,1				
Varkaus	98,9	0,9	0,2	99,3	0,0	0,7	
Vesanto	100,0	0,0	0,0	100,0	0,0	0,0	

Liitetaulukko 4: Kelaan osoitettujen perustoimeentulotuen ja kuntaan osoitettujen täydentävän ja ehkäisevän toimeentulotuen hakemusten käsittelyajat aluehallintovirastoalueittain, maakunnittain ja kunnittain lokakuussa 2018

		KELA			Kunta		
		0-7 arkipäivänä käsiteltyjen %-osuus käs.hak.yht.	8-9 arkipäivänä käsiteltyjen %-osuus käs.hak.yht.	Yli 9 arkipv käsiteltyjen %-osuus käs. hak. yht.	0-7 arkipäivänä käsiteltyjen %-osuus käs.hak.yht.	8-9 arkipäivänä käsiteltyjen %-osuus käs.hak.yht.	Yli 9 arkipv käsiteltyjen %-osuus käs. hak. yht.
Pohjois- Karjala	Vieremä	100,0	0,0	0,0			
	Yhteensä	99,2	0,7	0,1	99,3	0,3	0,4
	Ilomantsi	100,0	0,0	0,0	100,0	0,0	0,0
	Joensuu	99,1	0,8	0,1	99,2	0,4	0,4
	Juuka	99,2	0,8	0,0	100,0	0,0	0,0
	Kitee	99,0	1,0	0,0	100,0	0,0	0,0
	Kontiolahti	98,9	1,1	0,0	98,3	0,0	1,7
	Lieksa	99,8	0,2	0,0	100,0	0,0	0,0
	Liperi	99,5	0,5	0,0	100,0	0,0	0,0
	Nurmes	100,0	0,0	0,0	100,0	0,0	0,0
	Outokumpu	98,7	1,3	0,0	100,0	0,0	0,0
	Polvijärvi	98,5	1,5	0,0	100,0	0,0	0,0
	Rääkkylä	100,0	0,0	0,0	100,0	0,0	0,0
	Tohmajärvi	100,0	0,0	0,0	100,0	0,0	0,0
	Valtimo	100,0	0,0	0,0	100,0	0,0	0,0
	Yhteensä	99,2	0,7	0,1	99,4	0,3	0,4
Yhteensä	Yhteensä	99,2	0,7	0,1	98,9	0,6	0,5
Länsi- ja Sisä- Pirkanmaa Suomen AVI	Akaa	98,3	1,2	0,5	100,0	0,0	0,0
	Hämeenkyrö	99,5	0,5	0,0	100,0	0,0	0,0
	Ikaalinen	99,0	1,0	0,0	94,9	2,6	2,6
	Juupajoki	100,0	0,0	0,0	91,7	0,0	8,3
	Kangasala	99,4	0,6	0,0	99,0	1,0	0,0
	Kihniö	100,0	0,0	0,0			
	Lempäälä	98,2	1,4	0,4	93,7	6,3	0,0
	Mänttä- Vilppula	99,2	0,8	0,0	99,4	0,6	0,0
	Nokia	98,2	1,6	0,2	97,7	1,7	0,6
	Orivesi	97,9	1,7	0,4	100,0	0,0	0,0
	Parkano	98,4	1,6	0,0			
	Pirkkala	98,9	0,9	0,2	82,3	3,2	14,5
	Punkalaidun	98,7	1,3	0,0	100,0	0,0	0,0
	Pälkäne	98,2	1,8	0,0	100,0	0,0	0,0
	Ruovesi	98,6	0,0	1,4	100,0	0,0	0,0
	Sastamala	98,6	1,4	0,0	100,0	0,0	0,0
	Tampere	99,0	0,8	0,2	100,0	0,0	0,0
	Urjala	99,0	0,5	0,5	100,0	0,0	0,0
	Valkeakoski	99,1	0,9	0,0	96,6	1,4	2,1

Liitetaulukko 4: Kelaan osoitettujen perustoimeentulotuen ja kuntaan osoitettujen täydentävän ja ehkäisevän toimeentulotuen hakemusten käsittelyajat aluehallintovirastoalueittain, maakunnittain ja kunnittain lokakuussa 2018

	KELA			Kunta			
	0-7 arkipäivänä käsiteltyjen %-osuus käs.hak.yht.	8-9 arkipäivänä käsiteltyjen %-osuus käs.hak.yht.	Yli 9 arkipv käsiteltyjen %-osuus käs. yht. hak. yht.	0-7 arkipäivänä käsiteltyjen %-osuus käs.hak.yht.	8-9 arkipäivänä käsiteltyjen %-osuus käs.hak.yht.	Yli 9 arkipv käsiteltyjen %-osuus käs. yht. hak. yht.	
	Vesilahti	100,0	0,0	0,0	100,0	0,0	0,0
	Virrat	98,7	1,3	0,0	100,0	0,0	0,0
	Ylöjärvi	98,9	0,8	0,3	100,0	0,0	0,0
	Yhteensä	98,9	0,9	0,2	99,1	0,4	0,5
Keski-Suomi	Hankasalmi	98,1	1,0	1,0	100,0	0,0	0,0
	Joutsa	99,3	0,0	0,7	93,3	3,3	3,3
	Jyväskylä	99,4	0,5	0,0	99,4	0,4	0,2
	Jämsä	99,5	0,4	0,1	97,6	1,2	1,2
	Kannonkoski	100,0	0,0	0,0			
	Karstula	99,0	1,0	0,0	100,0	0,0	0,0
	Keuruu	98,3	1,4	0,3	100,0	0,0	0,0
	Kinnula	100,0	0,0	0,0	100,0	0,0	0,0
	Kivijärvi	100,0	0,0	0,0	100,0	0,0	0,0
	Konnevesi	100,0	0,0	0,0			
	Kuhmoinen	96,4	3,6	0,0	100,0	0,0	0,0
	Kyyjärvi	100,0	0,0	0,0	100,0	0,0	0,0
	Laukaa	99,3	0,4	0,2	100,0	0,0	0,0
	Luhanka	100,0	0,0	0,0			
	Multia	100,0	0,0	0,0	100,0	0,0	0,0
	Muurame	98,9	0,5	0,5	100,0	0,0	0,0
	Petäjävesi	100,0	0,0	0,0	100,0	0,0	0,0
	Pihtipudas	96,6	3,4	0,0	100,0	0,0	0,0
	Saarijärvi	98,4	0,6	1,0	98,7	1,3	0,0
	Toivakka	100,0	0,0	0,0			
Uurainen	98,6	1,4	0,0	100,0	0,0	0,0	
Viitasaari	100,0	0,0	0,0	100,0	0,0	0,0	
Äänekoski	98,9	1,1	0,0	99,0	0,0	1,0	
Yhteensä	99,3	0,6	0,1	99,3	0,5	0,3	
Etelä- Pohjanmaa	Alajärvi	100,0	0,0	0,0	100,0	0,0	0,0
	Alavus	99,3	0,7	0,0	94,9	5,1	0,0
	Evijärvi	96,7	3,3	0,0	100,0	0,0	0,0
	Ilmajoki	98,8	0,8	0,4	100,0	0,0	0,0
	Isojoki	100,0	0,0	0,0	100,0	0,0	0,0
	Karijoki	100,0	0,0	0,0	100,0	0,0	0,0
	Kauhajoki	99,7	0,0	0,3	100,0	0,0	0,0
	Kauhava	98,5	1,5	0,0	100,0	0,0	0,0
	Kuortane	100,0	0,0	0,0	87,5	12,5	0,0

Liitetaulukko 4: Kelaan osoitettujen perustoimeentulotuen ja kuntaan osoitettujen täydentävän ja ehkäisevän toimeentulotuen hakemusten käsittelyajat aluehallintovirastoalueittain, maakunnittain ja kunnittain lokakuussa 2018

		KELA			Kunta		
		0-7 arkipäivänä käsiteltyjen %-osuus käs.hak.yht.	8-9 arkipäivänä käsiteltyjen %-osuus käs.hak.yht.	Yli 9 arkipv käsiteltyjen %-osuus käs. hak. yht.	0-7 arkipäivänä käsiteltyjen %-osuus käs.hak.yht.	8-9 arkipäivänä käsiteltyjen %-osuus käs.hak.yht.	Yli 9 arkipv käsiteltyjen %-osuus käs. hak. yht.
	Kurikka	98,4	1,4	0,2	92,3	0,0	7,7
	Lappajärvi	100,0	0,0	0,0	100,0	0,0	0,0
	Lapua	99,0	1,0	0,0	90,0	3,3	6,7
	Seinäjoki	99,5	0,4	0,2	98,8	1,2	0,0
	Soini	97,2	2,8	0,0	100,0	0,0	0,0
	Teuva	99,1	0,9	0,0	100,0	0,0	0,0
	Vimpeli	100,0	0,0	0,0	81,8	0,0	18,2
	Ähtäri	97,7	2,3	0,0	100,0	0,0	0,0
	Yhteensä	99,2	0,7	0,1	97,5	1,1	1,4
Pohjanmaa	Isokyrö	99,1	0,9	0,0			
	Kaskinen	100,0	0,0	0,0			
	Korsnäs	100,0	0,0	0,0	100,0	0,0	0,0
	Kristiinankaupunki	100,0	0,0	0,0	95,2	0,0	4,8
	Kruunupyy	100,0	0,0	0,0	100,0	0,0	0,0
	Laihia	100,0	0,0	0,0	100,0	0,0	0,0
	Luoto	100,0	0,0	0,0	100,0	0,0	0,0
	Maalahti	98,1	1,9	0,0	83,3	0,0	16,7
	Mustasaari	100,0	0,0	0,0	100,0	0,0	0,0
	Närpiö	100,0	0,0	0,0	88,9	7,4	3,7
	Pedersören kunta	100,0	0,0	0,0	97,7	2,3	0,0
	Pietarsaari	99,4	0,2	0,5	97,4	2,0	0,7
	Uusikaarlepyy	100,0	0,0	0,0	100,0	0,0	0,0
	Vaasa	99,7	0,1	0,2	99,3	0,7	0,0
	Vöyri	100,0	0,0	0,0	100,0	0,0	0,0
	Yhteensä	99,7	0,2	0,2	97,9	1,3	0,8
Keski-Pohjanmaa	Halsua	100,0	0,0	0,0			
	Kannus	100,0	0,0	0,0	100,0	0,0	0,0
	Kaustinen	100,0	0,0	0,0	100,0	0,0	0,0
	Kokkola	99,6	0,4	0,0	100,0	0,0	0,0
	Lestijärvi	100,0	0,0	0,0			
	Perho	100,0	0,0	0,0	100,0	0,0	0,0
	Toholampi	100,0	0,0	0,0	100,0	0,0	0,0
	Veteli	100,0	0,0	0,0			
	Yhteensä	99,7	0,3	0,0	100,0	0,0	0,0
Yhteensä	Yhteensä	99,1	0,7	0,2	98,9	0,6	0,5

Liitetaulukko 4: Kelaan osoitettujen perustoimeentulotuen ja kuntaan osoitettujen täydentävän ja ehkäisevän toimeentulotuen hakemusten käsittelyajat aluehallintovirastoalueittain, maakunnittain ja kunnittain lokakuussa 2018

			KELA			Kunta				
			0-7 arkipäivänä käsiteltyjen %-osuus käs.hak.yht.	8-9 arkipäivänä käsiteltyjen %-osuus käs.hak.yht.	Yli 9 arkipv käsiteltyjen %-osuus käs. yht.	0-7 arkipäivänä käsiteltyjen %-osuus käs.hak.yht.	8-9 arkipäivänä käsiteltyjen %-osuus käs.hak.yht.	Yli 9 arkipv käsiteltyjen %-osuus käs. yht.		
Pohjois- Suomen AVI	Pohjois- Pohjanmaa	Alavieska	100,0	0,0	0,0	100,0	0,0	0,0		
		Haapajärvi	99,4	0,0	0,6	94,4	2,8	2,8		
		Haapavesi	100,0	0,0	0,0	100,0	0,0	0,0		
		Hailuoto	100,0	0,0	0,0					
		li	100,0	0,0	0,0	97,4	2,6	0,0		
		Kalajoki	100,0	0,0	0,0	100,0	0,0	0,0		
		Kempele	99,7	0,3	0,0	98,0	2,0	0,0		
		Kuusamo	100,0	0,0	0,0	100,0	0,0	0,0		
		Kärsämäki	98,5	0,0	1,5	100,0	0,0	0,0		
		Liminka	100,0	0,0	0,0	100,0	0,0	0,0		
		Lumijoki	100,0	0,0	0,0					
		Merijärvi	100,0	0,0	0,0					
		Muhos	100,0	0,0	0,0	100,0	0,0	0,0		
		Nivala	100,0	0,0	0,0	100,0	0,0	0,0		
		Oulainen	99,5	0,5	0,0	100,0	0,0	0,0		
		Oulu	99,6	0,3	0,1	99,4	0,5	0,1		
		Pudasjärvi	99,5	0,5	0,0	100,0	0,0	0,0		
		Pyhäjoki	100,0	0,0	0,0	100,0	0,0	0,0		
		Pyhäjärvi	99,3	0,7	0,0	100,0	0,0	0,0		
		Pyhäntä	100,0	0,0	0,0					
		Raahe	99,9	0,1	0,0	99,2	0,8	0,0		
		Reisjärvi	100,0	0,0	0,0	100,0	0,0	0,0		
		Sievi	99,0	0,0	1,0	100,0	0,0	0,0		
		Siikajoki	98,6	1,4	0,0	100,0	0,0	0,0		
		Siikalatva	100,0	0,0	0,0	100,0	0,0	0,0		
		Taivalkoski	98,9	1,1	0,0	100,0	0,0	0,0		
		Tyrnävä	97,9	1,1	1,1	100,0	0,0	0,0		
		Utajärvi	100,0	0,0	0,0	100,0	0,0	0,0		
		Vaala	100,0	0,0	0,0	100,0	0,0	0,0		
		Ylivieska	99,4	0,6	0,0	100,0	0,0	0,0		
		Yhteensä	99,6	0,3	0,1	99,4	0,5	0,1		
		Kainuu		Hyrnsalmi	100,0	0,0	0,0	100,0	0,0	0,0
				Kajaani	99,7	0,3	0,0	99,4	0,6	0,0
	Kuhmo		99,4	0,6	0,0	100,0	0,0	0,0		
	Paltamo		98,5	1,5	0,0	100,0	0,0	0,0		
	Puolanka		100,0	0,0	0,0					



Liitetaulukko 4: Kelaan osoitettujen perustoimeentulotuen ja kuntaan osoitettujen täydentävän ja ehkäisevän toimeentulotuen hakemusten käsittelyajat aluehallintovirastoalueittain, maakunnittain ja kunnittain lokakuussa 2018

		KELA			Kunta		
		0-7 arkipäivänä käsiteltyjen %-osuus käs.hak.yht.	8-9 arkipäivänä käsiteltyjen %-osuus käs.hak.yht.	Yli 9 arkipv käsiteltyjen %-osuus käs. hak. yht.	0-7 arkipäivänä käsiteltyjen %-osuus käs.hak.yht.	8-9 arkipäivänä käsiteltyjen %-osuus käs.hak.yht.	Yli 9 arkipv käsiteltyjen %-osuus käs. hak. yht.
	Ristijärvi	100,0	0,0	0,0			
	Sotkamo	99,6	0,4	0,0	97,1	2,9	0,0
	Suomussalmi	100,0	0,0	0,0	98,2	0,0	1,8
	<b>Yhteensä</b>	99,7	0,3	0,0	99,0	0,6	0,3
	<b>Yhteensä</b>	99,6	0,3	0,1	99,4	0,5	0,1
Lapin AVI	Lappi						
	Enontekiö	100,0	0,0	0,0	100,0	0,0	0,0
	Inari	99,3	0,0	0,7	100,0	0,0	0,0
	Kemi	99,6	0,4	0,0	94,4	0,0	5,6
	Kemijärvi	100,0	0,0	0,0	100,0	0,0	0,0
	Keminmaa	99,4	0,6	0,0	100,0	0,0	0,0
	Kittilä	100,0	0,0	0,0	100,0	0,0	0,0
	Kolari	100,0	0,0	0,0	100,0	0,0	0,0
	Muonio	100,0	0,0	0,0			
	Pelkosenniemi	100,0	0,0	0,0			
	Pello	100,0	0,0	0,0	100,0	0,0	0,0
	Posio	100,0	0,0	0,0	100,0	0,0	0,0
	Ranua	99,0	1,0	0,0	100,0	0,0	0,0
	Rovaniemi	99,6	0,3	0,1	99,6	0,4	0,0
	Salla	98,1	1,9	0,0	96,2	0,0	3,8
	Savukoski	96,9	3,1	0,0			
	Simo	100,0	0,0	0,0			
	Sodankylä	99,1	0,9	0,0	100,0	0,0	0,0
	Tervola	100,0	0,0	0,0	100,0	0,0	0,0
	Tornio	99,9	0,1	0,0	96,4	2,2	1,4
	Utsjoki	93,3	6,7	0,0			
	Ylitornio	98,8	1,2	0,0	94,4	0,0	5,6
	<b>Yhteensä</b>	99,6	0,3	0,1	98,4	0,5	1,1
	<b>Yhteensä</b>	99,6	0,3	0,1	98,4	0,5	1,1

# Laatuseloste

## Toimeentulotukihakemusten käsittelyajat

### Tilastotietojen relevanssi

Toimeentulotukihakemusten käsittelyaikatietojen tiedonkeruu perustuu lakiin Terveyden ja hyvinvoinnin laitoksesta (668/2008) ja Sosiaali- ja terveysalan tutkimus- ja kehittämiskeskukseen (Stakes) tilastotoimesta annettuun lakiin (409/2001) sekä lakiin toimeentulotuesta (1412/1997/ 14f §).

Laissa toimeentulotuesta (14f§) määritellään, että THL pyytää kunnilta, kuntayhtymiltä ja Kansaneläkelaitokselta kaksi kertaa kalenterivuodessa säädettyjen määräaikaisten toteutumisen kannalta välttämättömät tiedot. Tiedot raportoidaan kuntakohtaisesti kahden eri kuukauden (huhtikuu ja lokakuu) poikkileikkausaineistona. Tilasto sisältää tiedot toimeentulotukihakemusten lakisääteisten käsittelyaikaisten toteutumisesta kunnittain, maakunnittain ja aluehallintovirastoalueittain. Tiedot kerätään kuntakohtaisina summattomina, mistä ei ilmene asiakkaiden tunnistetietoja.

Terveyden ja hyvinvoinnin laitoksen tulee luovuttaa kuntia ja kuntayhtymiä koskevat tiedot edelleen Sosiaali- ja terveysalan lupa- ja valvontavirastolle (Valvira) sen valtakunnallista ohjaus- ja valvontatehtävää varten. Valvira ja aluehallintovirastot ovat valvoneet toimeentulotukihakemusten käsittelylle asetettujen määräaikaisten toteutumista Terveyden- ja hyvinvoinnin laitoksen (THL) toimittamien tietojen perusteella vuodesta 2014 alkaen. Perustoimeentulotuki siirtyi kunnilta Kelan hoidettavaksi vuoden 2017 alusta. Valviran ja aluehallintovirastojen valvonta perustoimeentulotuen käsittelyaikaisten osalta päättyi samalla. Perustoimeentulotuen määräaikaisten valvonta on siirtynyt Kelan valtuutettujen vastuulle.

Käytetyt käsitteet ja määritelmät on eritelty tilastoraportin liitteenä.

### Menetelmäkuvaus

Tilaston perusjoukko muodostuu Suomen kaikista kunnista Ahvenanmaata lukuun ottamatta. Toimeentulotukihakemusten käsittelyaikatiedot saadaan perustoimeentulotuen hakemusten osalta Kelasta ja pyydetään täydentävän ja ehkäisevän toimeentulotuen osalta kunnista. THL julkaisee Kelan ja kuntien toimeentulotukihakemusten käsittelyaikatilastotiedot kahden eri kuukauden (huhtikuu ja lokakuu) poikkileikkausaineistona tilastoraportissaan. Kunnat toimittavat tiedot kyseeseen sähköisen verkkopalvelun kautta. Vastaukset tulee palauttaa seurantakuukauden jälkeisen kuukauden loppuun mennessä. Niiden kuntien tietoja, jotka eivät vastaa määräaikaan mennessä, ei oteta mukaan tilastoihin. Määräajan jälkeen lähetetyt korjaustiedot lähetetään kuitenkin välittömästi valvontaviranomaisille tiedoksi virheellisten valvontatoimien ehkäisemiseksi.

THL:n käsittelyaikatilasto poikkeaa Kelan toimeentulotuen käsittelyaikatilastosta raportoinnista ([Kela: Perustoimeentulotuen käsittelyaikatilastosta toteutuminen](#)). Kela raportoi kussakin kuussa tehtyjä perustoimeentulotuen ratkaisuja omilla verkkosivuillaan. THL:n raportointi koskee seurantakuukausien (huhtikuu ja lokakuu) Kelan perustoimeentulotuen ja kuntien täydentävän ja ehkäisevän toimeentulotuen seurantakuukaudelle kohdistuvien toimeentulotukihakemusten käsittelyaikoja. Seurantakuukaudelle kohdistuvien toimeentulotukihakemusten lukumäärä on yleensä suurempi kuin samalle kuukaudelle tehtyjen ratkaisujen määrä sen takia, että toimeentulotukea on voitu myöntää seurantakuukautta aiempina kuukausina pidemmälle ajanjaksolle.

Kuntien täydentävän ja ehkäisevän toimeentulotuen hakemusten käsittelyaikaseurantatiedot muodostetaan hakemuksista, joissa on käsitelty seurantajaksolle kohdistavaa tukea ja jotka on ratkaistu viimeistään poimintapäivää edeltävänä päivänä. Kyseiset ratkaisut ovat voineet sisältää tukikautta myös muille kuukausille. Tietojen THL:lle toimittamisen aika vaihtelee kunnittain seurantakuukautta seuraavan kuukauden alusta kuun loppuun. Myöhemmin tehdyt ratkaisut eivät ole mukana tilastossa.

Kelan käsittelyaikaseurantatiedot muodostetaan ratkaisuksista, joissa on käsitelty seurantajaksolle kohdistuvaa tukea. Kyseiset ratkaisut ovat voineet sisältää tukikautta myös muille kuukausille. Tilasto muodostetaan ratkaisuksista, jotka on tehty viimeistään poimintapäivää edeltävänä päivänä. Poimintapäivä on tilastointikuukautta seuraavan kuukauden loppupuolella. Myöhemmin tehdyt ratkaisut eivät ole mukana tilastossa.

### Tietojen oikeellisuus ja tarkkuus

Tiedot ovat oikeita, jos tiedonantajat ovat antaneet ne oikein. Tietojen tarkkuutta arvioidaan sisäisesti vertaamalla eri kyselyn eri kysymysten vastauksia toisiinsa sekä vertaamalla vastausten tuloksia ajallisesti keskenään.

## **Julkaistujen tietojen ajantasaisuus ja oikea-aikaisuus**

Toimeentulotukihakemusten käsittelyajat -tilastoraportti ilmestyy kaksi kertaa vuodessa, kesäkuussa ja joulukuussa – noin kolmen viikon viiveellä tiedonkeruun päätyttyä.

## **Tietojen saatavuus ja läpinäkyvyys/selkeys**

Toimeentulotukihakemusten käsittelyajat -tilastoraportti toimitetaan sähköpostilla kaikkien kuntien virallisiin sähköpostiosoitteisiin ja Kelan toimeentulotuen yhteyshenkilöille. Tilastoraportti on saatavilla [THL:n verkkosivulla](#).

## **Tilastojen vertailukelpoisuus**

Toimeentulotuen käsittelyaikoja koskeva tiedonkeruu aloitettiin lokakuussa 2014. Lokakuun 2014 tiedonkeruuseen tehtiin muutos, jonka perusteella myös maahanmuuttajille lain mukaan kuuluva toimeentulotuki otetaan käsittelyaikatilastoinnissa mukaan. Lokakuussa 2015 tiedonkeruuta täsmennettiin siten, että kysymykseen 2d (hakemukset, joiden osalta päätös on tehty 10 arkipäivän tai enemmän aikana tai käsittely on vielä kesken) lisättiin poissulkukriteeri. Sen mukaan kysymyksessä 2d mukaan ei lueta hakemuksia, joiden osalta lisäselvityspyynnöprosessi on vielä kesken. Lokakuun 2016 käsittelyaikaseurantaan tehtiin tarkennus: Käsittelyaika päättyy hakemuksen tai siihen liittyvän lisäselvityspyynnön vastauksen perusteella tehtyyn päätökseen. Lisäselvityspyynnön sisältävien hakemusten käsittelyaika lasketaan mukaan vain kerran. Lokakuusta 2017 lähtien tiedonkeruu on kaksiosainen: perustoimeentulotukihakemusten kuntakohtaiset käsittelyaikaseurantatiedot saadaan Kelasta ja täydentävän sekä ehkäisevän toimeentulotuen käsittelyaikaseurantatiedot Manner-Suomen kunnista. Tiedoista muodostetaan erilliset Kelan ja kuntien käsittelyaikaseurantatiedot. Lokakuun 2017 käsittelyaikatiedot eivät ole kaikilta osin vertailukelpoisia aiempiin vuosiin. Lokakuun 2017 ja tätä jälkeiset tiedot ovat vertailukelpoiset.

## **Selkeys ja eheys/yhtenäisyys**

Tilastoraportti sisältää Manner-Suomen tiedot toimeentulotuen käsittelyaikojen toteutumisesta.

## **Toimeentulotukihakemusten käsittelyajat lokakuussa 2018 -tilastoraportin erityiskysymykset**

Manner-Suomessa on 295 kuntaa vuonna 2018. Kysely toteutettiin lokakuussa 2018 kymmenennen kerran. Kela toimitti tiedot kyselyyn perustoimeentulotuen hakemusten ja niiden käsittelyaikojen osalta. Yhteensä 285 kuntaa vastasi kyselyyn. Kyselyyn jätti vastaamatta 10 kuntaa: Isokyrö, Kihniö, Parkano, Loviisa, Lapinjärvi, Puolanka, Pyhäranta, Toivakka, Tuusniemi ja Utsjoki.

Lokakuun 2018 kyselyssä kysyttiin lisätietoa siitä, ovatko Kelan kuntaan välittämät sosiaalihuollon tarve -ilmoitukset sosiaalihuoltolain mukaisia ja miten kunta käsittelee ilmoitukset. Avokysymykseen saapui yhteensä 142 vastausta. Osa vastauksista sisälsi usean kunnan (kuntayhtymän tai yhteistoiminta-alueen) vastauksen. Tiedonkeruun kuntakommentit toimitetaan STM:n, Kelan, THL:n, Valviran ja Kuntaliiton toimeentulotuen asiantuntijoille. Vastauksia tullaan hyödyntämään valvonnassa, tutkimuksessa, tiedolla johtamisessa sekä kehittämisessä.

### ***Tilastopoimintaa ja tietojärjestelmiä koskevia erityiskysymyksiä***

#### ***Kysymys 1. Hakemusten lukumäärä yhteensä ja niiden hakemusten lukumäärä, jotka käsiteltiin kiireellisenä***

##### ***Kunnat***

Muutamissa kunnissa hakemuksia on enemmän kuin tehtyjä päätöksiä. Suurimmassa osassa kuntia osa hakemuksista on vielä lisäselvityksellä, eikä niitä ole vielä päätetty. Pieni osa hakemuksista on voitu myös siirtää puolison nimiin. Hakemus on voitu peruuttaa tai keskeyttää asiakkaan toimesta. Lisäksi pieni osa hakemuksista on voitu unohtaa liittää päätökseen. Näin voi käydä esim. jos samassa päätöksessä on käsitelty kahden eri hakemuksen asiat.

Osa kunnista toimittaa käsittelyaikatiedot seurantakuukautena (huhtikuu ja lokakuu) kuntaan jätetyistä täydentävän ja ehkäisevän toimeentulotuen hakemuksista vaikka tiedot pyydetään toimittamaan hakemuksista, joissa tuki kohdistuu seurantajaksolle (huhtikuu ja lokakuu).

Joidenkin kuntien tiedetään poimivan kiireellisten hakemusten lukumäärän asiakastietojärjestelmästä 0–1 arkipäivän aikana käsitellyistä hakemuksista. Tieto ei vastaa kiireellisten hakemusten määrää, koska hakemus on voitu käsitellä 0–1 arkipäivässä ilman kiireelliseksi arviointia. Esimerkiksi Helsinki ja Vantaa ovat ilmoittaneet, että tiedot poimitaan 0–1 arkipäivän aikana käsitellyistä hakemuksista. Jotkut kunnista arvioivat kiireellisten hakemusten määrän. Lokakuussa 2018 yhteensä 46 kuntaa vastasi, että annetut tiedot ovat arviotietoja.

**Kela**

Kelaan osoitettuihin perustoimeentulotuen hakemuksiin on laskettu seurantakuukauteen kohdistuvat ratkaisu, joita voi olla samalla kotitaloudella useampia seurantakuukauden aikana. Kela tilastoi lukuihinsa samaan kotitalouteen tehdyt hakemusten tarkistusratkaisut erillisinä hakemuksina, mikä osittain selittää Kelan toimeentulohakemusten suuren määrän. Tarkistusratkaisu on ratkaisu, joka tehdään kun aiemmin tehdyn etuusratkaisun perusteet ovat muuttuneet. Näin ollen tarkistushakemuksiksi luokitellaan hakemus, joka kohdistuu aikaan, jolle tukea on myönnetty. Tarkistushakemus ja uusi hakemus ovat rinnakkaisia luokkia (käsittelyn tyyppiä) eli tarkistushakemukset eivät nimenomaan ole uusia hakemuksia. Tarkistushakemukset ovat mukana Kelan toimittamassa käsittelyaikaseurannan hakemusten lukumäärässä koska Kelan käsittelyaikatakuun piiriin kuuluvat käsittelyn tyypit ovat uusi hakemus, tarkistushakemus, jatkohakemus, maksusitoumus ja vuokravakuus.

Kelan tiedoissa kiireelliseksi ratkaisuksi tilastoituu, jos etuuskäsittelijä on merkinnyt ratkaisun kiireelliseksi perustoimeentulotuen käsittelyjärjestelmässä. Tiedon täyttämässä ei ole ohjelmallista tarkistusta, joten ratkaisu voi olla virheellisesti kirjattu kiireelliseksi tai se voi puuttua todellisesti kiireelliseltä hakemukselta.

**Kysymys 2. Toimeentulotukihakemusten käsittelyajat seurantajaksona****Kunnat**

*Kohta 2c (käsittelyaika 8–9 päivää): ja Kohta 2 d (käsittelyaika yli 10 arkipäivää tai käsittely yhä kesken):* Jos hakemus lähetetään asiakkaalle lisäselvitystä varten pitää tietojärjestelmään merkitä lisäselvityspyyntö. Hyvin pieneen osaan kuntien käsittelyaikatietoja on kirjautunut lakisääteiset käsittelyajat ylittäneitä ratkaisuja, joissa käsittelyajat eivät ole tosiasiaa ylittyneet vaan hakemukseen on unohdettu laittaa lisäselvityksellä -merkintä. Tästä syystä käsittelyaikojen ylittäneiden ehkäisevän ja täydentävän toimeentulotuen ratkaisujen määrä näyttää suuremmalta kuin mitä se on käytännössä.

**Kysymys 4. Toimeentulotukiasiakkaan henkilökohtaiseen keskusteluun pääsyn mahdollisuus****Kunnat**

Suurimmassa osassa kuntia henkilökohtaiseen keskusteluun pääsyä ei tilastoida, joten tieto perustuu arvioon.

**Kela**

Tietoa ei ole mahdollista poimia Kelan tietokannoista.

Kelan tietojen osalta kysymykseen on vastattu vaihtoehto ”aina” jokaisen kunnan osalta. Perusteluna on se, että Kelan puhelinpalvelu on käytössä joka työpäivä, ja puhelinpalvelussa tarjotaan asiakkaalle asiantuntijapalvelua. Lisäksi suuressa osassa kuntia on Kelan toimisto tai palvelupiste, jossa voi asioida ja saada myös asiantuntijapalvelua.