



Koulupsykologipalvelujen yhdenvertaisuudessa on kehittämistarpeita

– tuloksia perusopetuksen opiskeluhoollon seurannasta 2018

Päälöydökset

- Koulupsykologien oppilas- ja toimipistemäärissä on suurta vaihtelua, mikä asettaa oppilaat eriarvoiseen asemaan palvelujen saamisissa.
- Kokoaikaisesti perusopetuksessa toimiva koulupsykologi työskentelee tavallisimmin 2–3 toimipisteessä.
- Vastuualueen oppilasmäärän keskiarvo on 985.
- Yksilökohtaiseen työhön koulupsykologi käyttää tavallisimmin 60 % ja yhteisölliseen työhön 20 % työajastaan.
- Käytössä on laajasti erilaisia opiskeluhoollon työtapoja ja monialainen yhteistyö on tiivistä.

Kirjoittajat:

Marke Hietanen-Peltola
Ylilääkäri, THL

Sarianna Vaara
Tutkimuskoordinaattori, THL

Kristiina Laitinen
Opetusneuvos, OPH

TAUSTAA

Koulupsykologin tehtäväkuva on laaja-alainen ja muodostuu yhteisöllisestä ja yksilökohtaisesta työstä. Keväällä 2018 toteutettiin valtakunnallinen tiedonkeruu perusopetuksen koulupsykologeille ja kuraattoreille. Kyselyssä tiedusteltiin heidän näkemyksiään yhteisöllisen ja yksilökohtaisen opiskeluhoollon toteuttamisesta, työkäytännöistä ja yhteistyöstä sekä toiminnan hallinnollisista järjestelyistä.

Oppilas- ja opiskelijahuoltolaki (1287/2013) velvoittaa Terveyden ja hyvinvoinnin laitoksen ja Opetushallituksen yhteistyössä seuraamaan opiskeluhoollon toteutumista ja vaikuttavuutta valtakunnallisesti. Laki velvoittaa em. tahoja myös ohjaamaan ja kehittämään opiskeluhoollon palveluja (24§). Ajantasaisista tiedoista tarvitaan mm. edellä mainittujen tehtävien hoitamiseen.

Tässä julkaisussa raportoidaan tiedonkeruun tulokset koulupsykologien osalta. Nykymuotoisen koulupsykologityön toteuttamisesta ei aiemmin ole kerätty valtakunnallista tietoa.

KOULUTUS

Koulupsykologi on laillistettu terveydenhuollon ammattihenkilö. Taustakoulutusta kysyttäessä koulupsykologin tehtävissä toimivista vastaajista alle 1 % (kaksi henkilöä) ilmoitti olevansa sosiaalihoollon ammattihenkilöitä, muut laillistettuja terveydenhuollon ammattihenkilöitä.

KOULUPSUKOLOGITYÖN HALLINNOLLINEN JÄRJESTÄMINEN

Koulupsykologit voivat työskennellä erilaisissa hallinnollisissa organisaatioissa tai eri työnantajien alaisuudessa. Vastaajista 66 % työskenteli kunnan opetus- toimessa ja 24 % kunnan, kuntayhtymän tai maakunnan sosiaali- ja terveys- toimessa. Kunnan yhdistetyissä lastenpalvelujen organisaatioissa, itsenäisenä ammatinharjoittajana ja valtiolla työskenteli kussakin 2 % vastaajista. Yksityisen opetuksen järjestäjän palveluksessa työskenteli 3 % ja yksityisessä yrityksessä 1 %.

Tehtävän hallinnollisessa järjestämisessä oli 1.1.2017 jälkeen tapahtunut muutoksia 12 %:lla. Vastaajista 5 % ilmoitti hallinnollisia muutoksia olevan tulossa ja 13 % piti niitä mahdollisina vuosien 2018–2019 aikana.



KOULUPSYKOLOGIN KOKO- JA OSA-AIKAISUUS

Kyselyssä tiedusteltiin perusopetuksen koulupsykologitehtävän koko- tai osa-aikaisuutta. Kysymykseen vastanneista 330 koulupsykologista 224 (68 %) ilmoitti toimivansa tehtävässä kokoaikaisesti ja 106 (32 %) osa-aikaisesti.

Osa-aikainen perusopetuksen koulupsykologi käytti tavallisimmin (37 %) tehtävän hoitamiseen 80–89 % täydestä työajasta. Osa-aikaiseen tehtävään käytetyn työajan keskiarvo oli 61 % ja mediaani 68 % täydestä työajasta. Osa-aikaisista lähes neljännes (23 %) käytti tehtävään alle puolet täydestä työajasta.

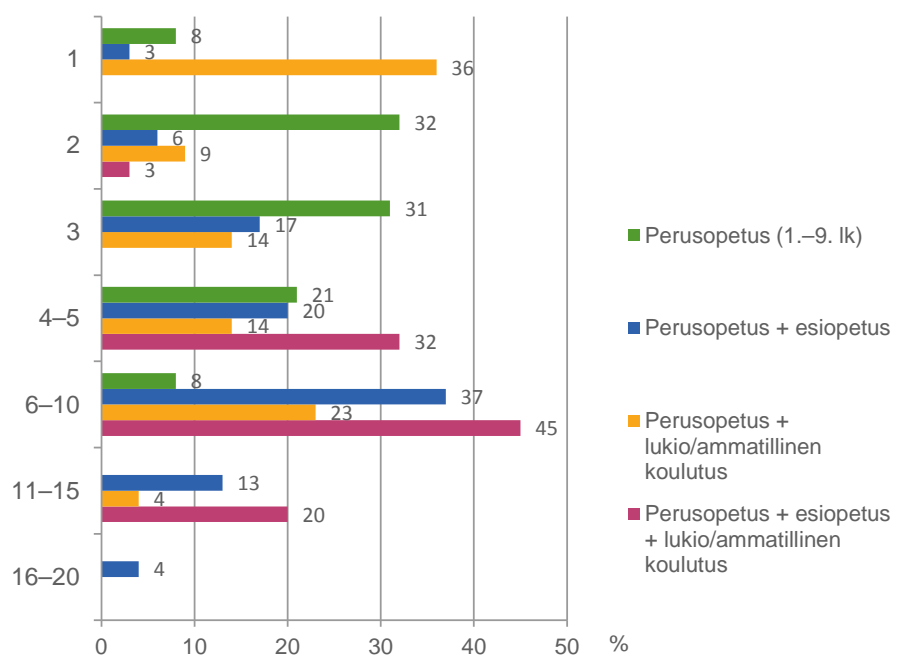
Kokoaikaiseksi perusopetuksen koulupsykologiksi ilmoittautui suuri joukko vastaajia, jotka oppilasmääriä kysyttäessä raportoivat vastuullensa kuuluvan myös esiopetuksen oppilaita ja/tai toisen asteen opiskelijoita. Oppilasmäärät ilmoittaneista kokoaikaisista psykologeista (N = 212) 36 %:lla oli vain perusopetuksen oppilaita, 40 %:lla esi- ja perusopetuksen oppilaita, 9 %:lla perusopetuksen ja toisen asteen oppilaita ja 15 %:lla kaikkien kolmen koulutusasteen oppilaita.

TOIMIPISTEIDEN MÄÄRISSÄ ON SUURTA VAIHTELUA

Pelkästään perusopetuksessa toimivista kokoaikaisista koulupsykologeista noin kolmannes (32 %) ilmoitti työskentelevänsä kahdessa toimipisteessä ja lähes saman verran (31 %) kolmessa. Vain yhdessä toimipisteessä työskenteli 8 % vastaajista ja yhtä monella toimipisteitä oli 6–10. (Kuvio 1).

Toimipisteen koko luonnollisesti vaikuttaa niiden määrään työntekijällä. Esiopetuksen toimipisteet ovat usein pieniä ja toisen asteen oppilaitokset suuria, mikä näkyy toimipisteiden määrissä näillä koulutusasteilla työskentelevillä psykologeilla (Kuvio 1).

Toimipisteiden määrä



Kuvio 1.

Työntekijäkohtaiset toimipisteiden määrät osuuksina (%) eri koulutusasteilla toimivista kokoaikaisista psykologeista. N = 214.

Näin tutkimus tehtiin

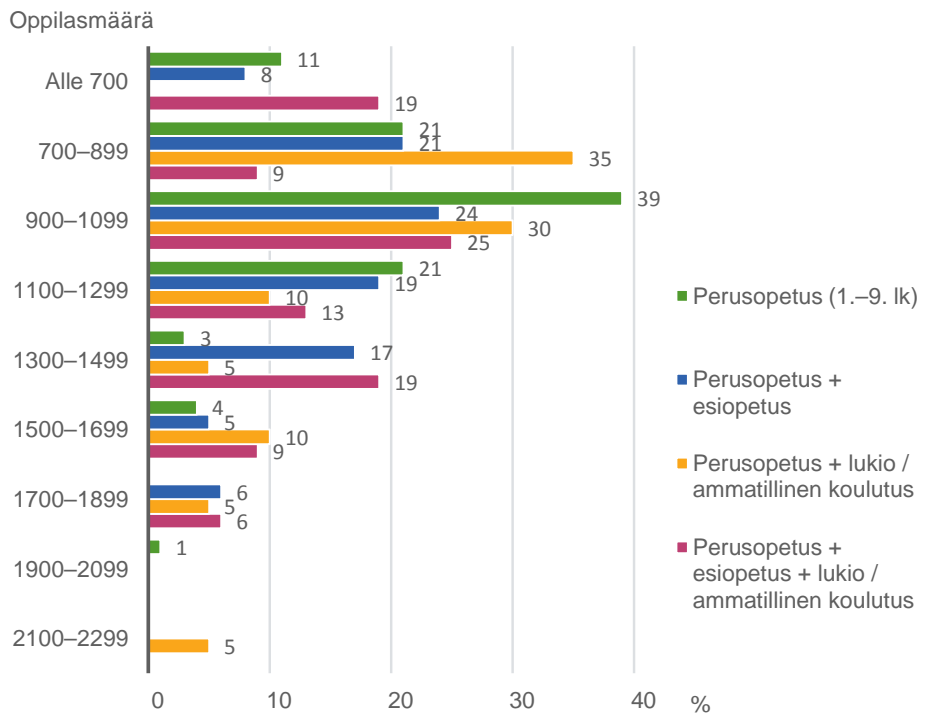
Perusopetuksessa työskenteleville koulupsykologeille suunnatun valtakunnallisen tiedonkeruun tavoitteena oli saada tietoa heidän näkemystään yhteisöllisen ja yksilökohtaisen opiskeluhuollon toteuttamisesta, resursseista, työkäytännöistä ja yhteistyöstä.

Kysely lähetettiin perusopetuksen 699 koulupsykologille helmikuussa 2018. Psykologien yhteystiedot kerättiin TEAviisarin Terveiden ja hyvinvoinnin edistäminen peruskouluissa 2017 -tiedonkeruun yhteydessä. Psykologeja pyydettiin välittämään kyselyä edelleen muille alueensa koulupsykologeille.

Vastauksia saatiin 332. Kyselyn jatkolähetysmahdollisuuden vuoksi sen tavoittamien koulupsykologien määrä ei ole varmuudella selvillä. Alun perin kyselyn saaneista laskettuna vastausprosentti on 47.

OPPILASMÄÄRISSÄ ON VAIHTELUA

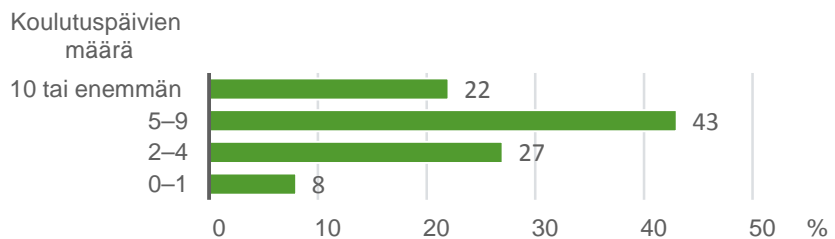
Työntekijäkohtaiset oppilasmäärät muodostettiin laskemalla vastaajien ilmoittamat esikoululaisten, perusopetuksen oppilaiden ja toisen asteen opiskelijoiden määrät yhteen. Kokoaikaisesti perusopetuksessa toimivista psykologeista 39 % ilmoitti vastuulleen kuuluvan 900–1099 oppilasta. Viidennes (21 %) ilmoitti oppilaita olevan 700–899 ja yhtä moni 1100–1299. Yhteensä 8 % ilmoitti oppilaita olevan yli 1300, enimmillään yli 1900. (Kuvio 2.) Pelkästään perusopetuksessa toimivien kokoaikaisien koulupsykologien oppilasmäärän keskiarvo oli 985.



Kuvio 2. Tehtäväalueen yhteenlaskettu oppilasmäärä osuuksina (%) eri koulutusasteilla toimivista kokoaikaisista koulupsykologeista. N = 212.

TÄYDENNYSKOULUTUS JA TYÖNOHJAUS

Täydennyskoulutuspäivien kokonaismäärässä huomioitiin sekä oman organisaation sisäiset että ulkopuoliset koulutuspäivät viimeisen vuoden ajalta. Valtioneuvoston periaatepäätöksen (STM:n esitteitä 2001:3) suositus täydennyskoulutuksen määrästä ei kaikkien kohdalla täyty. Kymmenen täydennyskoulutuspäivää toteutui vain 22 %:lla kokoaikaisesti koulupsykologin työtä tekevistä. Tavallisimmin (43 %) koulutuspäiviä oli kertynyt 5–9, mutta 8 % ilmoitti, että täydennyskoulutusta oli ollut vain 0–1 päivää. (Kuvio 3).



Kuvio 3. Täydennyskoulutuspäivien määrä viimeisen vuoden aikana osuuksina (%) vastaajista. Kokoaikaiset N = 220.

Yksilö- tai ryhmämuotoiseen työnohjaukseen oli mahdollisuus säännöllisesti 89 %:lla ja tarvittaessa 5 %:lla vastaajista (N = 330). Työnohjauksen mahdollisuutta ei ollut lainkaan 6 %:lla vastaajista.

AJANKÄYTTÖ PAINOTTUU YKSILÖKOHTAISEEN TYÖHÖN

Vastaajia pyydettiin arvioimaan, miten heidän työaikansa jakautui viiden eri tehtäväkokonaisuuden välille: yhteisöllinen opiskeluhoitotyö, opiskeluhoillon muu kehittäminen, työskentely yksittäisen oppilaan asiassa, oman työn kehittäminen ja ammattitaidon ylläpito sekä paikallisen ja alueellisen opiskeluhoillon kehittäminen.

Koulupsykologin työ painottuu asiakastyöhön yksittäisen oppilaan asiassa. Tähän käytettävän työaikaosuuden mediaani oli 60 %. Yhteisölliseen työhön käytettiin tavallisimmin 10–25 % työajasta mediaanin ollessa 20. Opiskeluhoillon kehittämiseen, oman ammattitaidon ylläpitämiseen ja paikallisen kehittämiseen käytetyn työaikaosuuden mediaani oli 5 % kussakin. (Taulukko 1.)

Taulukko 1. Koulupsykologin työajan jakautuminen eri työmuotoihin työaikaosuuksien (%) mediaanina ja kvartiilivälit. N = 323.

	Mediaani	Kvartiiliväli*
	%	%
Yhteisöllisen opiskeluhoitotyön kokonaisuus (ml. opiskeluhoitoryhmässä tehtävä työ sekä luokkien ja oppilasryhmien kanssa työskentely)	20	10–25
Opiskeluhoillon muu kehittäminen (ml. suunnitelmien valmisteluun liittyvä työ)	5	5–10
Työskentely yksittäisen oppilaan asiassa (asiakastyö)	60	50–70
Oman työn ja ammattitaidon ylläpito ja kehittäminen (ml. työnohjaus ja koulutukseen osallistuminen)	5	5–10
Opiskeluhoitotyön paikallinen ja alueellinen kehittäminen (ml. kokoukset, työryhmät ja sidosryhmäyhteistyö)	5	5–10

*Väliin jää puolet arvoista.

Työajan jakautumisessa oli vastaajien välillä suurta vaihtelua. Taulukossa 1 on ilmoitettu kvartiiliväli, jonka ala- ja (25 %) ylärajan (75 %) ulkopuolelle jää neljännes vastauksista. Suurin variaatio työajan käytössä oli asiakastyöhön käytetyssä ajassa, jossa puolet arvoista sijoittui välille 50–70 %.

VASTAANOTOLLE PÄÄSYN MÄÄRÄAIKOJEN SEURAAMINEN

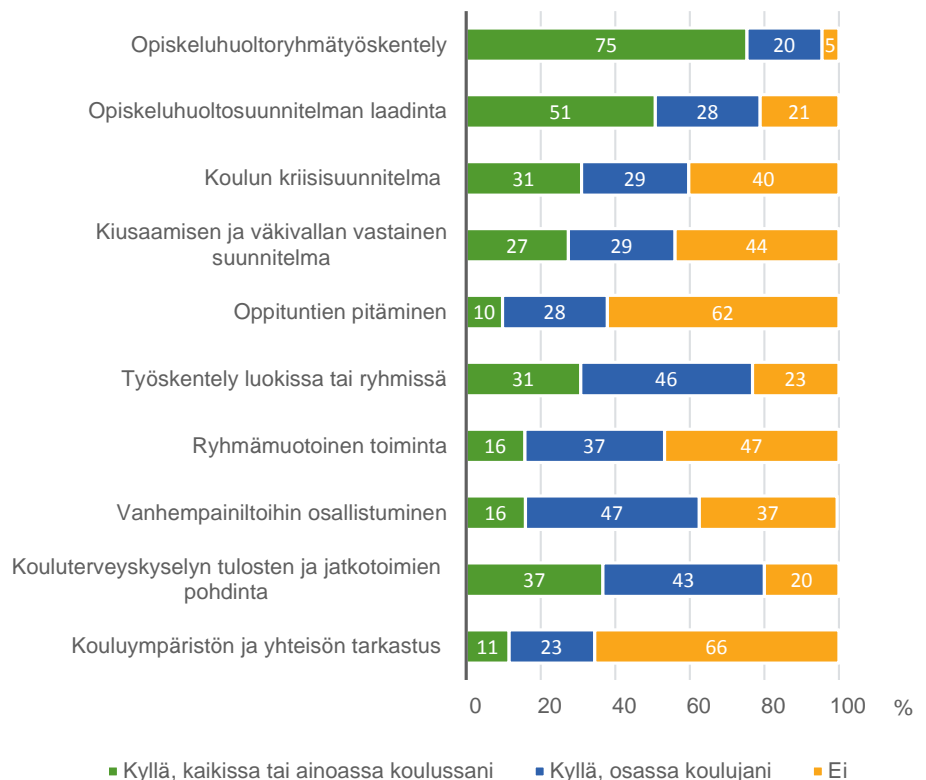
Oppilas- ja opiskelijahuoltolain määräaikelvoite vastaanotolle pääsystä ohjaa osaltaan työajan jakautumista. Oppilaan tulee tarvittaessa päästä henkilökohtaisesti keskustelemaan psykologin tai kuraattorin kanssa viimeistään seitsemäntenä koulun työpäivänä ja kiireellisessä asiassa samana tai seuraavana työpäivänä.

Vastaajilta tiedusteltiin seurataanko määräaikoja tilastollisesti ja kuka niitä seuraa. Noin kolmannes (32 %) vastaajista (N = 331) ilmoitti, että määräaikoja ei seurata tilastollisesti lainkaan. Vastaanotolle pääsyn määräaikoja seurasi itse 30 % ja yhdessä esimiehen kanssa 18 % vastaajista. Esimies huolehti seurannasta 20 %:lla.

YHTEISÖLLINEN OPISKELUHOILTOTYÖ

Ennaltaehkäisevä yhteisöllinen opiskeluhoiltotyö on lainsäädännön mukaan ensisijainen opiskeluhoillon toteuttamismuoto ja sitä voidaan toteuttaa monin eri tavoin. Kyselyssä ehdotettiin erilaisia yhteisöllisen opiskeluhoillon toteuttamistapoja ja vastaajia pyydettiin valitsemaan tekivätkö he ehdotettua yhteisöllistä työtä kaikilla kouluillaan / ainoassa koulussaan, joillakin kouluistaan tai eivät lainkaan.

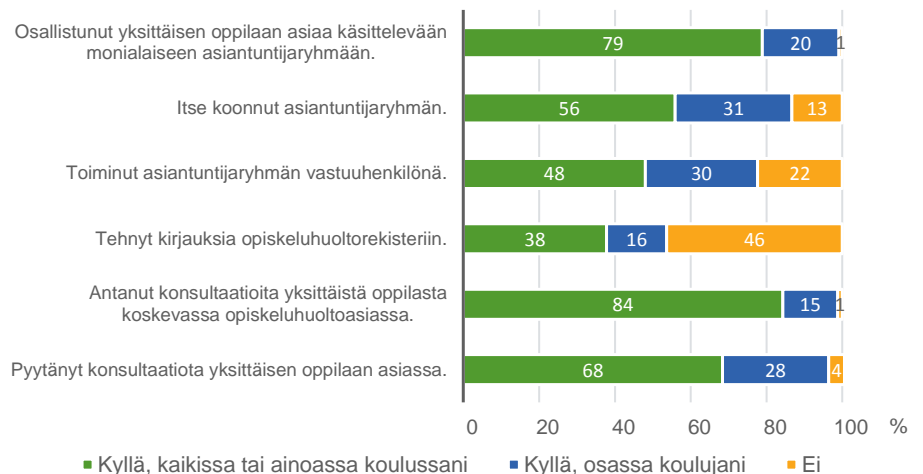
Tavallisin yhteisöllisen opiskeluhoiltotyön muoto koulupsykologeilla on säännöllinen osallistuminen koulun opiskeluhoiltoryhmään: 75 % vastaajista kertoi sen toteutuvan kaikissa tai ainoassa vastuualueen koulussaan, 20 % osassa koulujaan. Koulun opiskeluhoiltosuunnitelman laadinnassa on ollut mukana 79 % koulupsykologeista ainakin osalla kouluistaan. Myös kouluterveyskyselyn tulosten analysointiin sekä jatkotoimenpiteiden suunnitteluun koulupsykologit olivat osallistuneet laajasti (80 %). Muihin yhteisöllisiin työmuotoihin osallistuminen oli vähäisempää. Ehdotetuista työmuodoista heikoiten oli osallistuttu kouluympäristön terveellisyden ja turvallisuuden sekä yhteisön hyvinvoinnin tarkastamiseen (33 %) sekä oppituntien pitämiseen (38 %). (Kuvio 4.)



Kuvio 4. Koulupsykologien osallistuminen yhteisölliseen opiskeluhoiltotyöhön työmuodoittain osuuksina (%) vastaajista. N = 328–332.

YKSILÖKOHTAINEN MONIALAINEN OPISKELUHUOLTOTYÖ

Lainsäädäntö ohjaa tarkasti yksilökohtaisen monialaisen työn toteuttamista koulussa. Kyselyssä tiedusteltiin vastaajilta, millä eri työtavoilla he olivat osallistuneet tähän työhön. Lähes kaikki (99 %) koulupsykologit olivat osallistuneet yksittäisen oppilaan opiskeluhooltoasiaa käsittelevään monialaiseen asiantuntijaryhmään. Kyseisen ryhmän oli itse koonnut 87 %, vastuuhenkilönä oli toiminut 78 % ja opiskeluhooltorekisteriin oli kirjauksia tehnyt 54 % vastaajista ainakin osassa koulujaan. Konsultaatioiden antaminen (99 %) ja pyytäminen (96 %) oli hyvin tyypillinen yhteistyömuoto oppilaskohtaisessa työskentelyssä. (Kuvio 5.)



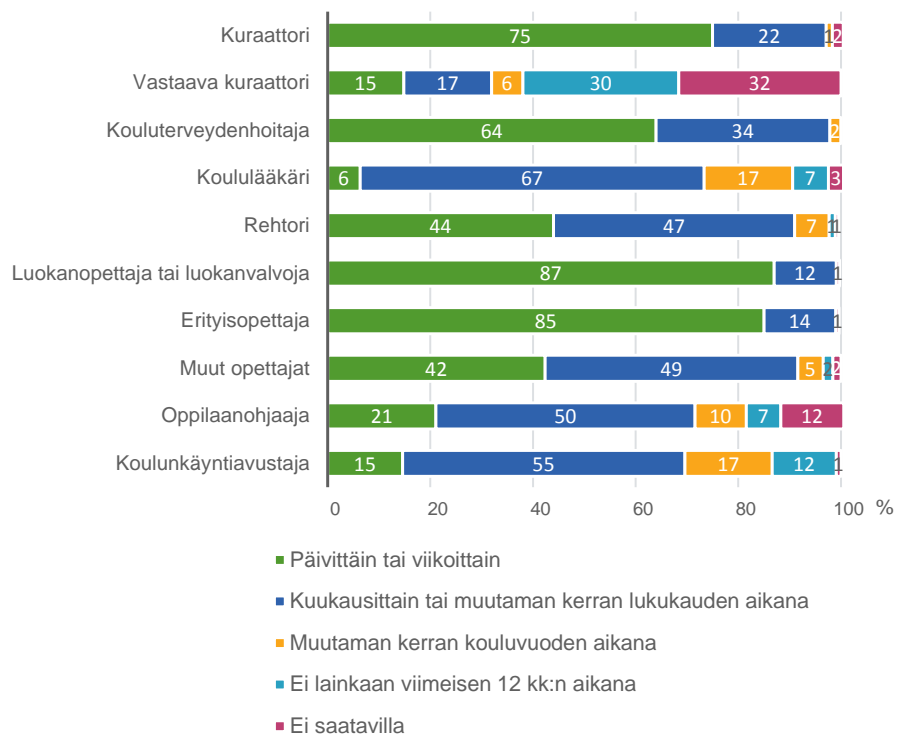
Kuvio 5. Yksilökohtaisen monialaisen opiskeluhoillon työtavat viimeisen vuoden aikana osuuksina (%) vastaajista. N = 328–332.

Kaikki koulupsykologit (100 %) olivat viimeisen vuoden aikana tehneet yhteistyötä yksittäisen oppilaan pedagogisen tuen aloittamiseksi ja järjestämiseksi ainakin osassa koulujaan.

Vastaajilta pyydettiin myös arviota siitä, kuinka monen eri perusopetuksen oppilaan monialaiseen asiantuntijaryhmään he olivat osallistuneet viimeisen vuoden aikana. Kokoaikaisista vain perusopetuksessa toimivista vastaajista (N = 68) 29 % oli osallistunut 21–40 ja noin neljännes (27 %) 11–20 eri oppilaan asiantuntijaryhmään. Vastaajista 10 % oli osallistunut 1–5 ja saman verran 6–10 ja 41–60 eri oppilaan asiantuntijaryhmään. Monialaisessa asiantuntijaryhmyöskentelyssä oli yksittäisiä oppilaita ollut 5 %:lla 61–80 ja 9 %:lla 81–100.

YHTEISTYÖ KOULUN ERI TOIMIJOIDEN KANSSA

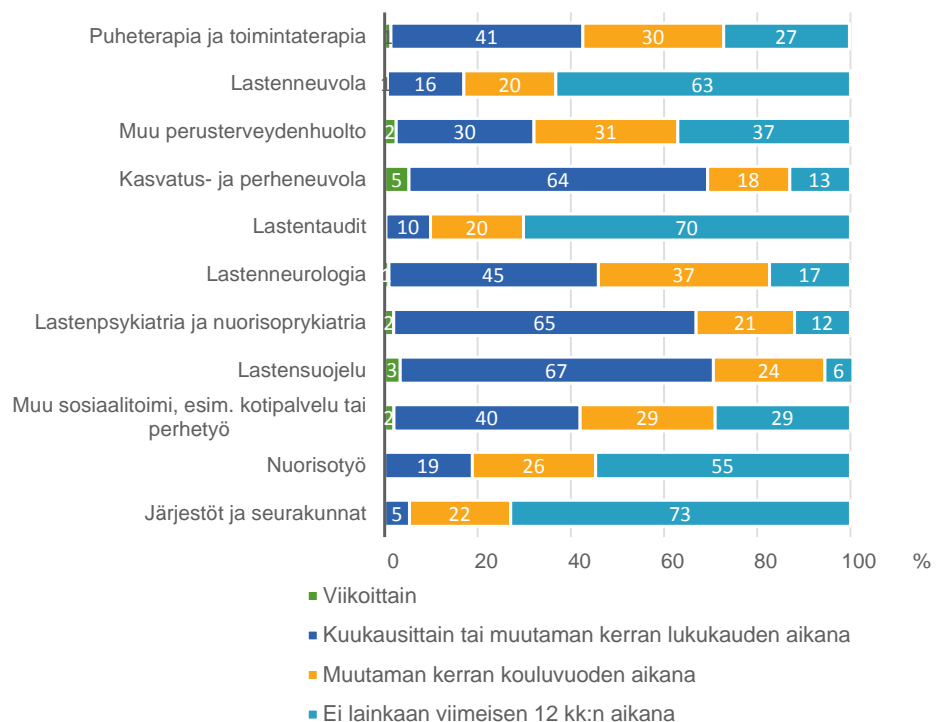
Koulun sisäisen monialaisen yhteistyön osalta selvitettiin sitä, keiden kanssa ja kuinka tiiviisti koulupsykologit tekevät yhteistyötä. Tiiviimmin tehtiin yhteistyötä luokanopettajan tai -valvojan sekä erityisopettajan kanssa: vastaajista 85–87 % teki heidän kanssaan yhteistyötä päivittäin tai viikoittain. Yhteistyö oli yleistä myös kuraattorin ja kouluterveydenhoitajan kanssa. Koululääkärin, oppilaanohjaajan tai koulunkäyntiavustajan kanssa yhteistyö oli selvästi harvinaisempaa. Kuitenkin noin 70 % vastaajista ilmoitti yhteistyön toteutuvan ainakin kuukausittain tai muutaman kerran lukukauden aikana. Vähäisintä yhteistyö oli vastaavan kuraattorin kanssa. Vastaavan kuraattorin osalta 62 %, koululääkärin 10 % ja koulunkäyntiavustajan 13 % vastaajista ilmoitti, ettei kyseistä yhteistyökumppania ollut saatavilla lainkaan tai ettei ollut tehnyt kyseisen ammattilaisen kanssa yhteistyötä lainkaan viimeisen vuoden aikana. (Kuvio 6.)



Kuvio 6. Monialainen yhteistyö koulun eri toimijoiden kanssa. N = 310–331.

YHTEISTYÖKUMPPANIT KOULUN ULKOPUOLELLA

Koulupsykologeja pyydettiin arvioimaan, kuinka usein he tekivät oppilaiden asioissa yhteistyötä ehdotettujen koulun ulkopuolisten yhteistyökumppaneiden kanssa. Tiivistä yhteistyötä tehtiin kasvatus- ja perheneuvolan, lasten- ja nuorisopsykiatrian ja lastensuojelun kanssa (67–70 % viikoittain tai kuukausittain). Tavallista oli myös yhteistyö puhe- ja toimintaterapian, muun sosiaalitoimen sekä lastenneurologian kanssa. (Kuvio 7.)



Kuvio 7. Monialainen yhteistyö koulun ulkopuolelle. N = 325–330.

YHTEENVETO

KIRJALLISUUTTA

Hietanen-Peltola M, Vaara S, Laitinen K. Koulukuraattoripalvelujen yhdenvertaisuudessa on kehittämistarpeita – tuloksia perusopetuksen opiskeluhoollon seurannasta 2018. Tutkimuksesta tiiviisti 4/2019. Terveyden ja hyvinvoinnin laitos, Helsinki.
<http://urn.fi/URN:ISBN:978-952-343-271-0>

Wiss K, Hakamäki P, Hietanen-Peltola M, Ikonen J, Laitinen K, Manninen M, Palmqvist R, Saaristo V, Ståhl T. Hyvinvoinnin ja terveyden edistäminen peruskouluissa – TEA 2017. THL. Tilastoraportti 12/2018. 15.5.2018.
<http://urn.fi/URN:NBN:fi-fe2018051424130>

Wiss K, Halme N, Hietanen-Peltola M & Ståhl T. Perusopetuksen opiskeluhoollon tilannekuva 2017 – Yhdenvertaisuus haasteena yksilökohtaisessa ja yhteisöllisessä työssä. Tutkimuksesta tiiviisti 23, syyskuu 2017. Terveyden ja hyvinvoinnin laitos, Helsinki.
<http://urn.fi/URN:ISBN:978-952-302-907-1>

Sosiaali- ja terveysministeriön Kuntainfo 13a/2015. Uusi soveltamisohje oppilas- ja opiskelijahuoltolainsäädännön toteuttamisen tueksi. http://stm.fi/artikkeli/-/asset_publisher/uusi-soveltamisohje-oppilas-ja-opiskelijahuoltolainsaadannon-toteuttamisen-tuek-1.

Terveyden ja hyvinvoinnin laitos
PI 30 (Mannerheimintie 166)
00271 Helsinki
Puheliin: 029 524 6000

978-952-343-272-7 (painettu)
978-952-343-273-4 (verkko)
ISSN 2323-5179

<http://urn.fi/URN:ISBN:978-952-343-273-4>

www.thl.fi/opiskeluhoolto

Tämän tiedonkeruun tuloksissa perusopetuksen koulupsykologitoiminta näytetään monipuolisena ja useilla eri toimintatavoilla toteutettuna työnä. Yhteisöllisessä työssä käytetään erilaisia työtapoja ja monialaisen yksilökohtaisen työn lainmukaiset käytännöt ovat käytössä. Tärkeäksi yhteistyömuodoksi nousee konsultaatioiden antaminen ja pyytäminen. Yhteistyö on tiivistä sekä koulun opetushenkilöstön että muiden opiskeluhoollon palvelujen kanssa. Myös monialainen yhteistyö koulun ulkopuolisten tahojen kanssa on yleistä.

Työn toteuttamisen edellytyksissä esiintyi suurta vaihtelua. Työntekijäkohtainen toimipisteiden määrä vaihteli suuresti ja oli jopa 20. Myös oppilasmäärissä oli eroja: suurimmat oppilasmäärät olivat kolminkertaisia pienimpiin nähden. Yhteisöllinen työ vaatii paneutumista koulun toimintakulttuuriin ja vakiintunutta roolia koulun aikuisten työyhteisössä. Yksilökohtainen työ edellyttää tuttuutta oppilaiden, huoltajien, opettajien sekä muiden opiskeluhoollon palvelujen toimijoiden kanssa. Työn laadukas toteuttaminen ja moninaisten työtehtävien hoitaminen ei käytännössä ole mahdollista silloin, jos työntekijäkohtaiset oppilasmäärät ovat liian suuria tai toimipisteitä on liian monta. Myös täydennyskoulutus ja työnohjaus näyttävät kyselyn valossa osin puutteellisina.

Koulupsykologien työ painottuu edelleen yksilökeskeiseen asiakastyöhön. Puolet koulupsykologeista käytti yhteisölliseen työhön 10–25 % työajastaan. Myös työajan jakaminen eri tehtävien välille vaihteli suuresti. Tämä näkyi myös yksittäisen oppilaan asiantuntijaryhmiin osallistumisessa.

Kokonaisuutena tulokset nostavat esiin jo aiemmin tunnistetun huolen koulupsykologityön yhdenmukaisesta sisällöstä ja laadusta sekä palvelujen yhdenvertaisesta saatavuudesta. Koulupsykologipalvelujen toteutuksen voidaan arvioida nykyisellään olevan hyvin erilaista eri puolilla maata ja jopa koulukohtaisesti. Viitteitä epätasa-arvosta palvelujen saannissa ja resurssien puutteesta on raportoitu myös Kouluterveyskyselyn ja TEA-tiedonkeruun pohjalta. Oppilaiden, huoltajien ja yhteistyökumppaneiden näkökulmasta koulupsykologityö kaipaa kansallista konsensusta työajan kohdentamisesta eri tehtäviin. Myös yhtenäinen linjaus oppilasmäärästä ja toimipisteiden määrästä yhdenmukaistaisi toimintaa. Tasa-arvoisen perusopetuksen opiskeluhoolto ei saa asettaa oppilaita eriarvoiseen asemaan yhteisöllisen hyvinvointityön tai avun ja tuen saannissa.

Lukuvuonna 2016–2017 kunnista 57 % järjesti opiskeluhoollon psykologipalvelut osana sosiaali- ja terveystoimea (TEA perusopetus -tiedonkeruu). Sosiaali- ja terveystoimien uudistuksen lakiluonnoksissa esitetään kuntien jatkossa vastaavan opiskeluhoollon kuraattori- ja psykologipalveluista. Tämä lisäisi palvelujen järjestäjätahojen määrää, koska tällä hetkellä koulupsykologipalvelut on etenkin pienissä kunnissa usein järjestetty terveydenhuollon kuntayhtymien toimesta.

Opiskeluhoollon tasalaatuisuuden ja palvelujen yhdenvertaisen saatavuuden varmistaminen on kansallinen haaste. On tärkeää, että opiskeluhoollon kokonaisuuden sekä opiskeluhoollon palvelujen (kuraattori- ja psykologipalvelut sekä koulu- ja opiskeluterveydenhuolto) seuranta on tiivistä ja ulottuu myös alueelliseen tarkasteluun. Tämä edellyttää nyt ensimmäistä kertaa toteutetun opiskeluhoollon tiedonkeruun jatkamista säännöllisesti toistuvana.

Tämän julkaisun viite: Hietanen-Peltola M, Vaara S, Laitinen K. Koulupsykologipalvelujen yhdenvertaisuudessa on kehittämistarpeita – tuloksia perusopetuksen opiskeluhoollon seurannasta 2018. Tutkimuksesta tiiviisti 5/2019. Terveyden ja hyvinvoinnin laitos, Helsinki.