

Toimeentulotuki 2018

Päälöydökset

- Vuonna 2018 toimeentulotukea myönnettiin 306 322 kotitaloudelle ja 469 694 henkilölle. Väestöstä 8,5 prosenttia ja kaikista Suomen kotitalouksista 9,9 prosenttia sai toimeentulotukea vuonna 2018. Osuudet eivät muuttuneet vuodesta 2017.
- Koko väestöstä 8,5 prosenttia ja kaikista Suomen kotitalouksista 9,9 prosenttia sai toimeentulotukea.
- Vuonna 2018 yhteensä 11,4 prosenttia alle 18-vuotiaasta väestöstä asui toimeentulotukea saavassa kotitaloudessa. 18 vuotta täyttäneistä ja sitä vanhemmasta väestöstä 7,8 prosenttia sai toimeentulotukea vuonna 2018.
- Toimeentulotuen bruttomenot vähenivät noin 2 prosentilla.

Toimeentulotuessa ei merkittäviä muutoksia

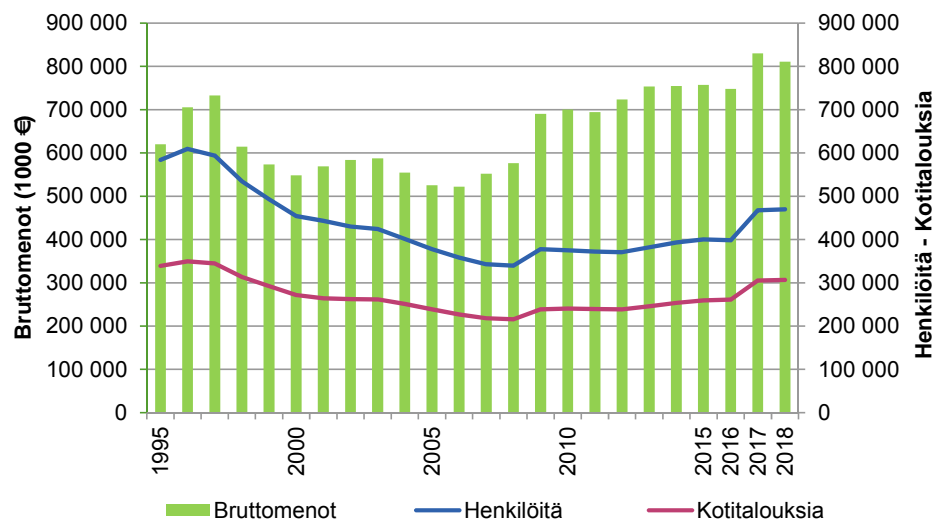
Vuonna 2018 toimeentulotukea myönnettiin 306 322 kotitaloudelle ja 469 694 henkilölle. Väestöstä 8,5 prosenttia ja kaikista Suomen kotitalouksista 9,9 prosenttia sai toimeentulotukea vuonna 2018. Osuudet eivät muuttuneet vuodesta 2017.

Perustoimeentulotukea saavien kotitalouksien määrä väheni edelliseen vuoteen verrattuna 0,5 prosenttia. Täydentävää toimeentulotukea saavien kotitalouksien määrä väheni 3,1 prosenttia. Ehkäisevää toimeentulotukea saavien kotitalouksien määrä kasvoi toista vuotta peräkkäin. Vuonna 2018 kasvua oli 16 prosenttia. Vuotta aiemmin kasvua oli 20 prosenttia.

Toimeentulotukea saavien kotitalouksien lukumäärä kasvoi noin 0,4 prosenttia ja henkilöiden lukumäärä noin 0,6 prosenttia edelliseen vuoteen verrattuna. Vaikka toimeentulotukea saavien kotitalouksien ja henkilöiden määrä kasvoi hieman, niin toimeentulotuen menot vähenivät vuoteen 2017 verrattuna noin kaksi prosenttia.

Vuonna 2018 toimeentulotuen bruttomenot olivat noin 811 miljoonaa euroa. Perustoimeentulotukea myönnettiin 740,5 miljoonaa euroa, täydentävää toimeentulotukea 39,7 miljoonaa ja ehkäisevää toimeentulotukea 24,1 miljoonaa euroa. Kuntoutuksen korvauksia maksettiin 6,4 miljoonaa euroa.

Kuvio 1. Toimeentulotukea saaneet kotitaloudet, henkilöt ja bruttomenot (2018 hinnoin) 1995–2018



Hannele Tanhua
etunimi.sukunimi@thl.fi

Sirkka Kiuru
etunimi.sukunimi@thl.fi



Suomen virallinen tilasto
Finlands officiella statistik
Official Statistics of Finland

Toimeentulotukea saaneet kotitaloudet ja henkilöt

Toimeentulotukea saavia kotitalouksia oli vuonna 2018 yhteensä 306 322. Vuonna 2018 toimeentulotukea saavien kotitalouksien määrän kasvu tasaantui ja jäi 0,4 prosenttiin. Vuosien 2016 ja 2017 välillä toimeentulotukea saavien kotitalouksien määrä (305 158) kasvoi 17 prosentilla. Toimeentulotukea sai kuukausittain keskimäärin 152 455 kotitaloutta. Määrä on sata kotitaloutta enemmän kuukaudessa kuin keskimäärin vuonna 2017. (Liitetaulukko 12.)

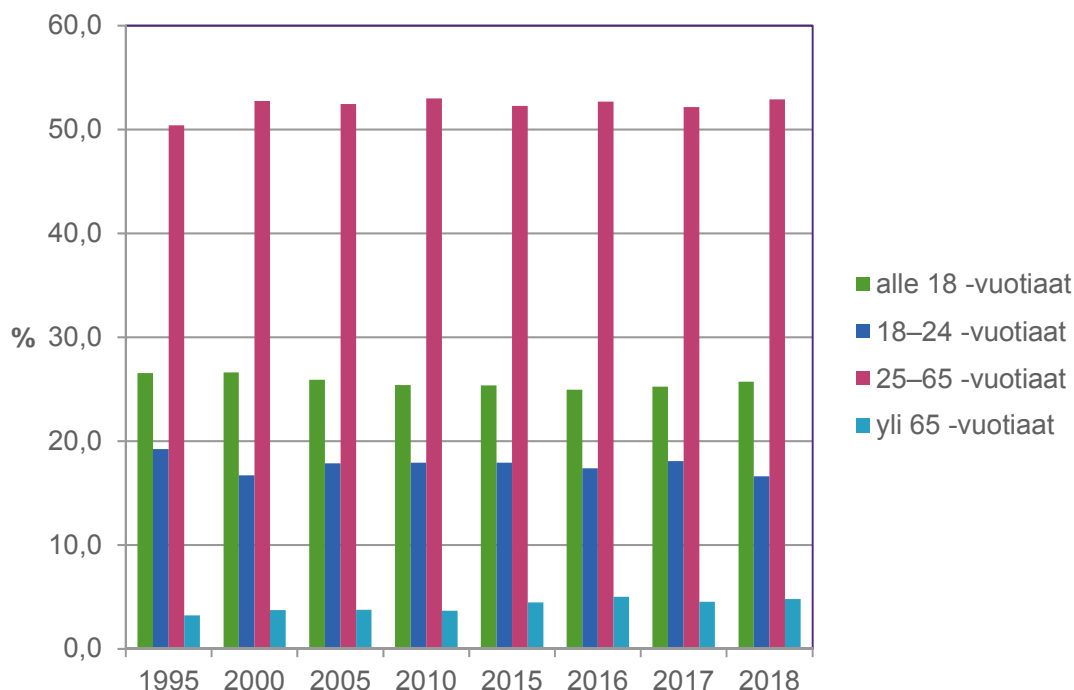
Vuonna 2018 perustoimeentulotukea sai 277 086 kotitaloutta ja täydentävää toimeentulotukea 77 747 kotitaloutta. Perustoimeentulotukea saavien kotitalouksien määrä väheni 0,5 prosenttia ja täydentävää toimeentulotukea saavien kotitalouksien määrä 3,1 prosenttia vuodesta 2017. (Liitetaulukko 2a.)

Ehkäisevää toimeentulotukea sai 37 767 kotitaloutta. Kuntouttavan työtoiminnan toimintarahaa tai matkakorvausta tai molempia sai 20 996 kotitaloutta. Ehkäisevää toimeentulotukea saavien kotitalouksien määrä kasvoi 16 prosentilla ja kuntouttavan työtoiminnan korvauksia saavien määrä 7 prosentilla vuodesta 2017. (Liitetaulukko 2a.)

Kaikkiaan toimeentulotukea vuoden aikana sai 469 694 henkilöä, eli 8,5 prosenttia väestöstä. Vuonna 2018 yhteensä 11,4 prosenttia alle 18-vuotiaasta väestöstä asui toimeentulotukea saavassa kotitaloudessa. Toimeentulotukea saavien alle 18-vuotiaiden henkilöiden¹ määrä on kasvanut yhtämittaisesti vuodesta 2012 lähtien vuotta 2016 lukuunottamatta. 18 vuotta täyttäneestä ja sitä vanhemmasta väestöstä 7,8 prosenttia sai toimeentulotukea vuonna 2018. (Liitetaulukko 1.)

Toimeentulotukea saaneissa kotitalouksissa asuvista henkilöistä oli noin neljäsosa alle 18-vuotiaita noin 17 prosenttia 18–24 -vuotiaita, hieman yli puolet 25–64 -vuotiaita ja noin viisi prosenttia yli 65-vuotiaita. Näistä ikäryhmistä 18–24-vuotiaiden henkilöiden määrä on vähentynyt hieman ja muiden ikäryhmien henkilöiden määrä on vastaavasti kasvanut 7,6 prosenttia. (Liitetaulukko 4a, kuvio 2.)

Kuvio 2. Toimeentulotukea saaneissa kotitalouksissa asuvien alle 18-vuotiaiden, 18–24 -vuotiaiden, 25–65 -vuotiaiden ja yli 65-vuotiaiden prosenttiosuus toimeentulotuen saajista 1995–2018



Perustoimeentulotuki siirrettiin vuonna 2017 Kelalle. Yksi perustoimeentulotuen Kela-siirron tarkoituksista oli ns. toimeentulotuen alikäytän vähentäminen. Kela-siirron jälkeen useamat kotitaloudet ovat hakeneet perustoimeentulotukea

¹ Joko toimeentulotukea saavissa kotitalouksissa asuvia lapsia tai toimeentulotukea itse saavia alle 18-vuotiaita

ja uusien toimeentulotuen uusien asiakkaiden määrä lisääntynyt. Vuonna 2016 toimeentulotukea saavien uusien kotitalouksien lukumäärä oli 72 683. Vuonna 2017 toimeentulotukea vuotta uusien kotitalouksien määrä oli 101 713 ja vuonna 2018 toimeentulotuen uusia kotitalouksia oli yhteensä 84 661. (Liitetaulukko 4b.)

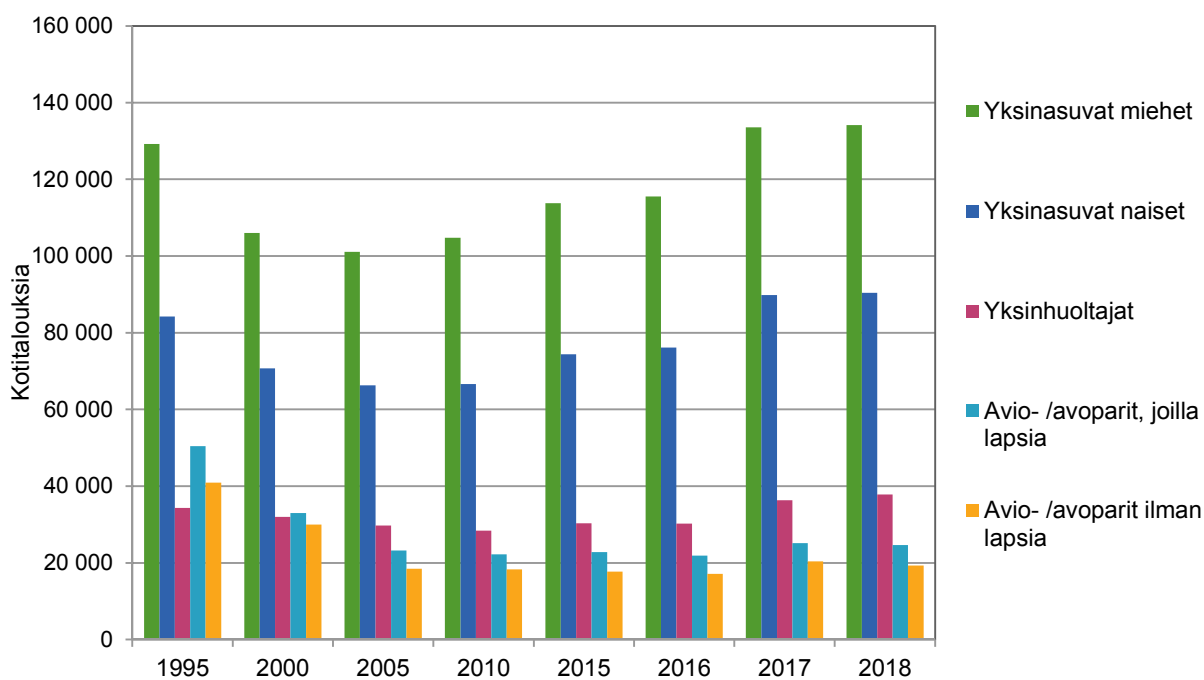
Vuonna 2018 toimeentulotukea saavien uusien, määrä laski edellisvuodesta. Toimeentulotukea saavien uusien kotitalouksien määrä oli 84 661. Uusien kotitalouksien määrä väheni noin 17 prosenttia vuonna 2018 verrattuna vuoteen 2017. (Liitetaulukko 4b.)

Toimeentulotukea sai yhteensä 122 328 henkilöä, jotka eivät olleet toimeentulotuen asiakkaita edellisvuonna. Toimeentulotukea saaneissa uusissa kotitalouksissa asuvien henkilöiden osuus kaikista toimeentulotukea saavista asiakkaista kasvoi 5,9 prosenttiyksiköllä vuodesta 2016 vuoteen 2017 ja oli 32,3 prosenttia. Vuonna 2018 uusien toimeentulotukea saaneiden henkilöiden osuus laski 26,4 prosenttiin kaikista toimeentulotuen asiakkaista. (Liitetaulukko 4c.)

Toimeentulotukea saavien kotitalouksien tyypit ja osuus

Vuonna 2018 kaikista Suomen kotitalouksista noin 9,9 prosenttia (306 322 kotitaloutta) sai toimeentulotukea. Noin 32 prosenttia (34 413 kotitaloutta) kaikista yksinhuoltajanaisten kotitalouksista sai toimeentulotukea. Määrä on noussut noin kuudella prosenttiyksiköllä vuodesta 2016. Yksinhuoltajamiesten kotitalouksista noin 18 prosenttia (3 381 kotitaloutta) ja yksinasuvien miesten kotitalouksista 16 prosenttia (134 139 kotitaloutta) sai toimeentulotukea. (Liitetaulukko 5a ja 5b).

Kuvio 3. Toimeentulotukea saaneiden kotitalouksien lukumäärä kotitaloustyyppien mukaan 1995–2018



Lukumääräisesti eniten toimeentulotukea saivat yksinasuvien miesten kotitaloudet (133 515) ja yksinasuvien naisten kotitaloudet (89 793). Vuonna 2018 noin kolme neljäsosaa (73 %) kaikista toimeentulotukea saavista kotitalouksista oli yksinasuvien miesten ja naisten kotitalouksia. (Liitetaulukko 5a.)

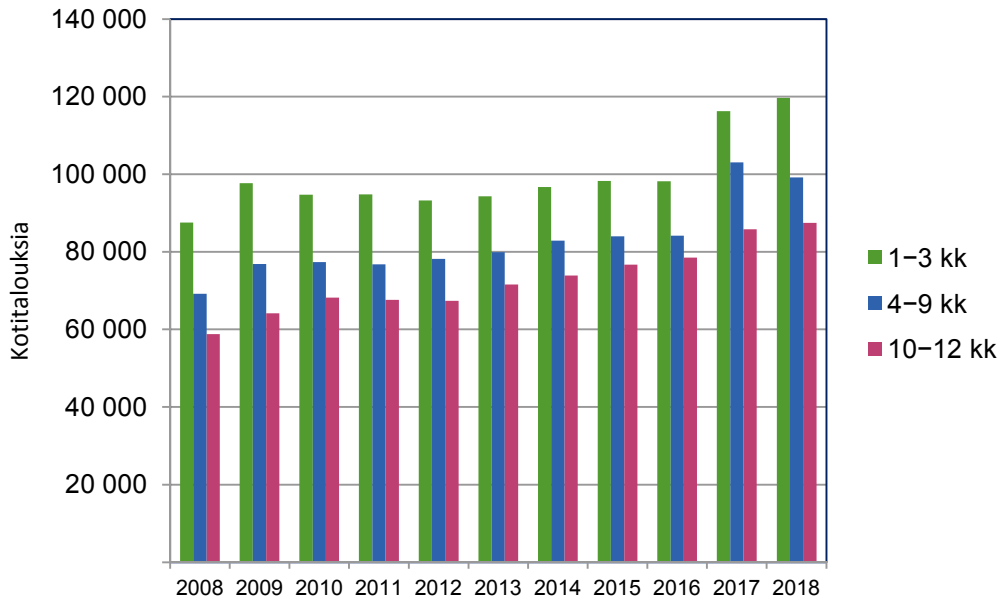
Toimeentulotuen kesto

Vuonna 2018 toimeentulotukea saavista kotitalouksista 10–12 kuukautta vuodessa eli pitkäaikaisesti toimeentulotukea saaneiden kotitalouksien osuus oli 28,5 prosenttia kaikista toimeentulotukea saavista kotitalouksista. Osuus nousi edellisestä vuodesta 0,4 prosenttiyksiköllä. (Liitetaulukko 7a.)

Lyhytaikaisesti eli 1–3 kuukautta vuodessa toimeentulotukea saavien kotitalouksien osuus kaikista toimeentulotukea saavista kotitalouksista oli 39,1 prosenttia ja kasvoi yhdellä prosenttiyksiköllä. (Liitetaulukko 7a.)

Kotitaloudet saivat vuonna 2018 perustoimeentulotukea keskimäärin 6,1 kuukautta, täydentävää toimeentulotukea 2,1 kuukautta ja ehkäisevää toimeentulotukea keskimäärin 1,9 kuukautta vuoden 2018 aikana. Kuntouttavan työtoiminnan korvauksia saatiin keskimäärin 5,3 kuukautta. Kaikkien toimeentulotukilajien kesto on pysynyt keskimääräisesti samana vuoteen 2017 verrattuna ehkäisevän toimeentulotuen kesto lukuunottamatta. Vuonna 2018 ehkäisevää toimeentulotukea saatiin 0,1 kuukautta pidempään kuin vuonna 2017. (Liitetaulukko 10.)

Kuvio 4. Toimeentulotukea saavien kotitalouksien lukumäärä toimeentulotuen keston mukaan 2008–2018



Toimeentulotukea saavien tulolähteet ja toiminta

Tiedot toimeentulotukea saaneiden kotitalouksien tulolähteistä ja pääasiallisesta toiminnasta kerätään poikkileikkausaineistona marraskuulta sähköisesti asiakastietojärjestelmänsä tietonsa toimittavista kunnista ja Kelan toimittamasta datasta.²

Toimeentulotukea saavien kotitalouksien yleisimmät muut toimeentulon lähteet olivat marraskuussa 2018 asumistuki noin 79 prosentilla, työmarkkinatuki tai peruspäiväraha 44 prosentilla ja lapsilisä noin 19 prosentilla marraskuussa toimeentulotukea saaneista kotitalouksista. (Liitetaulukko 13.)

Marraskuussa 2018 toimeentulotukea saaneista henkilöistä noin 71 prosenttia oli työttömiä ja noin 7,3 prosenttia työllisiä. Opiskelijoita oli noin 6 prosenttia ja sairauspäivärahalla olevia henkilöitä toimeentulotukea saavista noin 5 prosenttia. (Liitetaulukko 14.)

² Vuonna 2018 kunnilla oli mahdollisuus joko toimittaa tai jättää toimittamatta tiedot toimeentulotukea saaneiden kotitalouksien tulolähteistä ja pääasiallisesta toiminnasta. Jos kunta ei toimittanut näitä tietoja, niin tiedot haettiin soveltuvilta osin Kelan toimittamasta datasta.

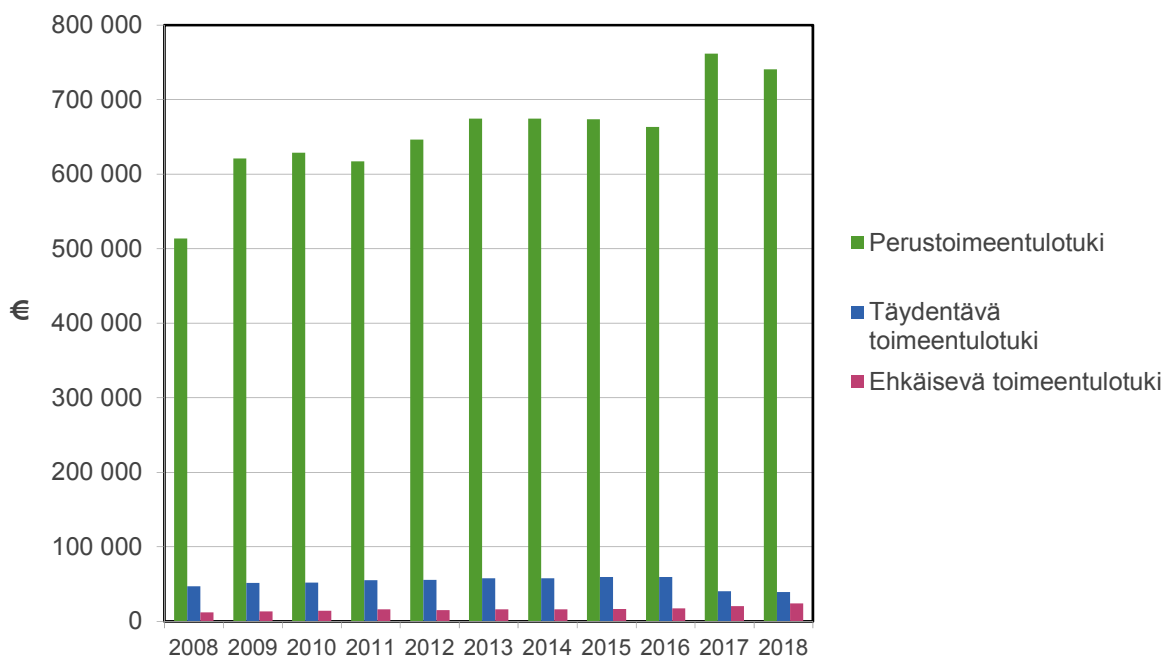
Toimeentulotuen bruttomenot

Toimeentulotuen bruttomenot olivat vuonna 2018 koko maassa 810,7 miljoonaa euroa. Reaalisesti menot vähenivät edelliseen vuoteen verrattuna noin 2 prosenttia. (Liitetaulukko 3.)

Perustoimeentulotukea myönnettiin 740,5 miljoonaa euroa. Täydentävää toimeentulotukea myönnettiin 39,7 miljoonaa ja ehkäisevää toimeentulotukea 24,1 miljoonaa euroa. Kuntouttavan työtoiminnan korvauksia maksettiin 6,4 miljoonaa euroa. (Liitetaulukko 3.) Perustoimeentulotuen bruttomenot vähenivät 2,8 prosenttia ja täydentävän toimeentulotuen bruttomenot 1,9 prosenttia. Ehkäisevän toimeentulotuen bruttomenot kasvoivat 17,8 prosenttia ja kuntouttavan työtoiminnan korvausten menot 4,5 prosenttia.

Vuonna 2018 toimeentulotuen bruttomenoista perustoimeentulotuen osuus oli 91,3 prosenttia, täydentävän toimeentulotuen 4,9 prosenttia ja ehkäisevän toimeentulotuen osuus oli 3,0 prosenttia toimeentulotuen bruttomenoista. Kuntouttavan työtoiminnan korvausten osuus 0,8 prosenttia. (Liitetaulukko 3, kuvio 3.)

Kuvio 5. Perus-, täydentävän ja ehkäisevän toimeentulotuen bruttomenot (1000 €) tukilajeittain (2018 hinnoin) 2008–2018



Toimeentulotuen bruttomenoista noin 56 prosenttia maksettiin toimeentulotukea pitkäaikaisesti saaville (455,7 miljoonaa euroa) kotitalouksille. Noin 32 prosenttia (262,4 miljoonaa euroa) maksettiin toimeentulotukea 4–9 kuukautta saaneille kotitalouksille ja noin 11 prosenttia (93 miljoonaa euroa) lyhytaikaisesti toimeentulotukea saaneille kotitalouksille. (Liitetaulukko 7b.)

Toimeentulotuen keskimääräinen suuruus kotitaloutta ja henkilöä kohden kuukaudessa väheni vuoteen 2017 verrattuna. Vuonna 2018 perustoimeentulotukea maksettiin kotitaloutta kohden kuukaudessa keskimäärin 436 euroa kun vuonna 2017 vastaava summa oli 448 euroa. Täydentävää toimeentulotukea maksettiin kotitaloutta kohden vuonna 2018 kuukaudessa keskimäärin 267 euroa kun vuonna 2017 vastaava summa oli 269 euroa. (Liitetaulukko 10.)

Ehkäisevää toimeentulotukea maksettiin vuonna 2018 kotitaloutta kohden kuukaudessa 389 euroa kun vuonna 2017 vastaava summa oli 400 euroa. Yhteensä toimeentulotukea saavalle kotitaloudelle maksettiin toimeentulotukea 439 euroa kuukaudessa kun vuonna 2017 vastaava summa oli 452 euroa. (Liitetaulukko 10.)

Vuonna 2018 perustoimeentulotuen keskimääräinen kuukausittainen tuki oli 354 euroa/henkilö, täydentävän toimeentulotuen 206 euroa/henkilö, ja ehkäisevän toimeentulotuen 282 euroa/henkilö kuukaudessa. (Liitetaulukko 10.)

Käsitteet ja määritelmät

Huoltoapu

Ennen vuoden 1984 sosiaalihuoltolakia (710/1984) toimeentulotukea kutsuttiin huoltoavuksi (vrt. liitetaulukko 1).

Toimeentulotuki

Toimeentulotuella tarkoitetaan toimeentulotukilain (1412/97) 1 §:n mukaan kunnan varoista suoritettua sosiaalihuoltoon kuuluvaa viimesijaista tukea kotitaloudelle silloin, kun käytettävissä ei ole tavanomaisia tuloja tai toimeentuloa turvaavia etuuksia tai ne eivät riitä turvaamaan henkilön ja perheen ihmisarvoisen elämän kannalta vähintään välttämätöntä toimeentuloa. Tuki on tarveharkintaista, ja sitä myönnetään yleensä kuukaudeksi kerrallaan. Tuki lasketaan asiakkaan välttämättömien menojen mukaan. Tukea maksetaan se määrä, jolla asiakkaan tukeen oikeuttavat menot ylittävät hänen tulonsa ja varansa.

Varsinainen toimeentulotuki

Toimeentulotuen rakennetta muutettiin lakimuutoksella (1218/2005) jakamalla toimeentulotuki perustoimeentulotukeen, täydentävään toimeentulotukeen ja ehkäisevään toimeentulotukeen. Raportissa käytetty termi varsinainen toimeentulotuki sisältää perustoimeentulotuen ja täydentävän toimeentulotuen. Termiä käytetään ajallisten vertailujen mahdollistamiseksi.

Perustoimeentulotuki

Perustoimeentulotuki koostuu toimeentulotuen perusosasta sekä muista perusmenoista. Perusosa on toimeentulotukilain 7 a §:ssä määritelty laskelmallinen oletama eri henkilöryhmien vähimmäiskulutustasoa vastaavien, jokapäiväiseen toimeentuloon kuuluvien menojen suuruudesta. Harkinnan mukaan muina perusmenoina voidaan lisäksi hyväksyä tarpeellisen suuruisena mm. asumistukilain (408/1975) 6 §:ssä tarkoitettuja asumismenoja sekä vähäistä suurempia terveydenhuoltomenoja.

Vuonna 2017 perustoimeentulotukeen siirtyi täydentävästä tuesta seuraavat menot: asuntoon muuttoon liittyvät kulut (vuokra- ja sähkövakuudet ja muuttokustannukset), lasten päivähoitomenot ja iltapäivähoidosta aiheutuva menot, lapsen tapaamisesta etävanhemmalle aiheutuvat kulut sekä välttämättömän henkilötodistuksen, oleskeluasiakirjan tai matkustusasiakirjan hankintakulut.

Täydentävä toimeentulotuki

Täydentävänä osana on toimeentulotukilain 7 c §:ssä annettu mahdollisuus myöntää hakijan tarpeista johtuvia erityismenoja, kun perustoimeentulotuen myöntäminen ei riitä turvaamaan asiakkaan välttämätöntä toimeentulotukea. Täydentävään toimeentulotukeen sisältyvät erityismenot, joita ovat ylimääräiset asumismenot, erityisistä tarpeista tai olosuhteista aiheutuvat menot (esimerkiksi pitkäaikaisesta toimeentulotuen saamisesta ja pitkäaikaisesta tai vaikeasta sairaudesta aiheutuvat menot sekä lasten harrastusmenot).

Vuonna 2017 perustoimeentulotukeen siirtyi täydentävästä tuesta seuraavat menot: asuntoon muuttoon liittyvät kulut (vuokra- ja sähkövakuudet ja muuttokustannukset), lasten päivähoitomenot ja iltapäivähoidosta aiheutuva menot, lapsen tapaamisesta etävanhemmalle aiheutuvat kulut sekä välttämättömän henkilötodistuksen, oleskeluasiakirjan tai matkustusasiakirjan hankintakulut.

Ehkäisevä toimeentulotuki

Toimeentulotukilain 13 §:n mukaan kunta voi päättämiensä perusteiden mukaan myöntää ehkäisevää toimeentulotukea. Kunnat myöntävät lisäksi ehkäisevää toimeentulotukea, jonka perusteista ne päättävät itse toimeentulotukilain nojalla. Tuen tarkoituksena on edistää henkilön ja perheen omatoimista suoriutumista ja ehkäistä syrjäytymistä. Ehkäisevää toimeentulotukea voidaan myöntää esimerkiksi ylivelkaantumisesta tai taloudellisen tilanteen äkillisestä heikentymisestä aiheutuvien vaikeuksien lieventämiseksi.

Kuntouttavaan työtoimintaan osallistuvalla maksettu tuki

Kuntouttavasta työtoiminnasta annetun lain mukaiseen kuntouttavaan työtoimintaan osallistuvalla toimeentulotuen saajalle maksetaan julkisesta työvoima- ja yrityspalvelusta annetun lain 9 luvun 2 §:n 1 momentissa tarkoitetun kulukorvauksen suuruinen toimintarahaa osallistumispäivää kohti. Lisäksi kuntouttavaan työtoimintaan osallistuvalla maksetaan osallistumisesta aiheutuvista matkakuluista toimeentulotukena matkakorvausta halvimmalla matkustustavan mukaisesti.

Toimintarahaa ei kuitenkaan suoriteta niiltä päiviltä, joilta henkilö saa työttömyysturvalain 10 luvun 6 §:ssä tarkoitettua Kelan maksamaa kulukorvausta. (28.12.2012/939). Työttömyysturvalain 10 luvun 6§ mukaista Kelan maksamaa kulukorvausta ei tilastoida toimeentulotuen vuositilastossa.

Toimeentulotuen kesto

Toimeentulotuen kesto tarkoittaa toimeentulotuen mukaisten avustuskuukausien lukumäärä kalenterivuoden aikana. Tässä tilastossa lyhytaikaisella toimeentulotuen kestolla tarkoitetaan 1–3 kuukauden pituisia tuen kestoja vuodessa ja pitkäaikaisella toimeentulotuen kestolla 10–12 kuukauden pituisia tuen kestoja vuodessa.

Toimeentulotuen bruttomenot

Kuntien maksamat toimeentulotuen menot, joista ei ole vähennetty asiakkaalle ennakonluonteisesti odotettavissa olevaa etuutta vastaan maksettua toimeentulotukea, joka olisi peritty takaisin maksetusta etuudesta takautuvasti. Bruttomenot on laskettu vuoden 2018 hinnoin. Menojen päivittämisessä on käytetty Tilastokeskuksen elinkustannusindeksin vuoden 2018 vuosikeskiarvopistelukua 1948. Ks. [Kuluttajahintaindeksi](#) taulukko 008-- Elinkustannusindeksi 1951:10=100.

Toimeentulotuen suuruus

Kuntien bruttomenoina ilmoittama toimeentulotuen rahallinen määrä, jonka yksittäinen kotitalous on saanut vuoden tai kuukauden aikana.

Kotitalous

Yksinasuva henkilö tai yhdessä asuvat perheenjäsenet. Avoliitto ja rekisteröity parisuhde rinnastetaan avioliittoon. 18 vuotta täyttänyt tuensaaja luokitellaan yksinasuvaksi kotitaloudeksi, vaikka asuisi vanhempiensa luona. Alle 18-vuotiaat toimeentulotuen saajat muodostavat itsenäisen kotitalouden, jos heillä on oma perhe tai he ovat vanhemmistaan taloudellisesti riippumattomia eivätkä asu vanhempiensa kanssa. Muut kotitaloudessa asuvat alle 18-vuotiaat luetaan lapsiksi ja heistä ilmoitetaan vain lukumäärä, ei henkilötunnuksia. Toimeentulotukilain kotitalous/perhemääritelmän vuoksi seurattavat kotitaloustyypit eroavat Tilastokeskuksen yleisestä perhemääritelmästä.

Henkilö

Toimeentulotukitilastoissa tietoja kerätään kotitalouksien lisäksi toimeentulotukea saavista henkilöistä. Tällöin henkilötunnustietoja saadaan viitehenkilöstä ja puolisoista, niin kuin heidät on määritelty toimeentulotuen kotitalousmääritelmän mukaan. Kokonaishenkilömäärää summatasolla tarkasteltaessa mukaan lasketaan myös kotitalouksissa asuvien lasten lukumäärä.

Uusi kotitalous

Kotitalous, joka ei edellisvuonna saanut toimeentulotukea. Vuoteen 2004 asti uudet kotitaloudet määriteltiin viitehenkilöiden henkilötunnuksia käyttäen, tämän jälkeen sekä viitehenkilöiden että puolisoisten henkilötunnuksien perusteella, eli uudelta kotitaloudelta vaaditaan, ettei sen viitehenkilö eikä puoliso saanut toimeentulotukea edellisenä vuotena.

Kotitaloustyyppi

1. yksinasuva mies
2. yksinasuva nainen
3. yksinhuoltajamies, (ts. mies, joka asuu yhden tai useamman alaikäisen perheettömän lapsensa kanssa)
4. yksinhuoltajanainen, (ts. nainen, joka asuu yhden tai useamman alaikäisen perheettömän lapsensa kanssa)

5. avio-/avoparit, joilla ei ole lapsia (ts. avio- tai avopari tai rekisteröidyssä parisuhteessa olevat, joilla ei ole lapsia)

6. avio-/avoparit, joilla on lapsia (ts. avio-/avoparit tai rekisteröidyssä parisuhteessa olevat, jotka asuvat yhdessä yhden tai useamman alaikäisen perheettömän lapsensa kanssa).

Tulolähde

Marraskuussa toimeentulotukea saaneiden kotitalouksien eri tulolähteet on luokiteltu Kelan ensisijaisten etuuksien perusteella.

Pääasiallinen toiminta

Marraskuussa toimeentulotukea saaneiden kotitalouksien pääasiallinen toiminta vastaa Tilastokeskuksen työvoimatilaston luokituksia (tieto koskee vain sähköisiä asiakastietojärjestelmiä käyttävien kuntien asiakkaita). Luokittelu perustuu vuoden 1989 henkilötalastaluokitukseen, jota ei ole päivitetty uuden Ammattiluokitusten (2010) kanssa. Luokittelu tapahtuu kunnissa asiakastyössä saatavien tietojen perusteella ja Kelassa. Vuonna 2013 työllisen määritelmää täsmennettiin, niin että se sopii yhteen Tilastokeskuksen työllisen määritelmän kanssa, so. työllisyyden kriteeriin kuuluu kuukaudessa vähintään viiden päivän rahapalkan, luontaisedun tai voittoa tavoittelemattoman työnteen lisäksi myös vähintään yhden tunnin jokaviikkoinen vastaavin kriteerein tapahtuva työnteko. Toimintatiedot kerätään sekä viitehenkilöltä että puolisolta erikseen.

Laatuseloste (SVT)

Toimeentulotuki

Tilastotietojen relevanssi

Toimeentulotukitilasto sisältää tiedot toimeentulotukea saaneiden kotitalouksien määrästä, rakenteesta, tuen kestosta ja sen keskimääräisestä suuruudesta. Mukana on myös poikkileikkaustieto marraskuussa tukea saaneiden kotitalouksien toimeentulolähteistä ja työvoimatilaston mukaan jaotellusta (viitehenkilön ja puolison) toiminnasta.

Toimeentulotukea myönnetään kotitaloudelle, joten perustilastoyksikkönä on kotitalous. Koska kotitaloudesta kerätään viitehenkilön ja puolison henkilötiedot sekä kotitalouden lasten lukumäärätiedot, tilasto muodostaa tuensaajien (viitehenkilö, puoliso) osalta henkilörekisterin, jonka tilastoyksikkönä voi olla kotitalous tai henkilö. Lisäksi tietoja kerätään viitehenkilön sosioekonomisesta asemasta.

Tiedot kerätään varsinaista (vuodesta 2006 alkaen perus- ja täydentävää) toimeentulotukea ja ennalta ehkäisevää toimeentulotukea saavista kotitalouksista sekä kuntouttavaan työtoimintaan toimeentulotukea (toimintarahaa ja/tai matkavorvausta) saaneista kotitalouksista (vuodesta 2001 alkaen). Pakolaisille, paluumuuttajille ja turvapaikanhakijoille myönnettyt valtion kokonaan korvaamat avustukset on rajattu rekisterin ulkopuolelle.

Perustoimeentulotuen hakemusten käsittely, myöntäminen ja maksatus siirtyivät kunnilta Kansaneläkelaitoksen (Kela) tehtäväksi 1.1.2017. Perustoimeentulotuen Kela-siirron siirtymäaika, jona kunnat maksoivat vielä perustoimeentulotukea, päättyi 31.3.2017. Kunnan sosiaalitoimi myöntää edelleen täydentävää ja ehkäisevää toimeentulotukea.

Toimeentulotukilain mukaan Kela on velvollinen antamaan Terveyden ja hyvinvoinnin laitokselle sen pyynnöstä sellaiset tämän lain mukaiseen toimeentulotukeen kuuluvaa toimintaansa koskevat tiedot, jotka ovat välttämättömiä tilastojen laatimisen kannalta ja jotka eivät sisällä yksittäistä henkilöä koskevia tunnistetietoja. Kansaneläkelaitos on salassapitoo koskevien säännösten estämättä velvollinen antamaan vuosittain Terveyden ja hyvinvoinnin laitokselle sen pyynnöstä tämän lain nojalla toimeentulotukea Kansaneläkelaitokselta saaneita henkilöitä ja perheitä koskevat tilastojen laatimisen kannalta välttämättömät tiedot perheen koosta ja rakenteesta, tuen määrästä ja kestosta sekä tuen tarpeen taustatekijöistä. Tunnistetietona annetaan toimeentulotukea saaneen henkilön henkilötunnus, jos se on tilastojen laatimisen kannalta välttämätöntä. (Toimeentulotukilaki 1412/1997, 14g§).

Perustoimeentulotuen 2018 tiedot on pyydetty Kelalta toimeentulotukirekisterissä käytettävien käsitteiden ja määritelmien mukaan. Täydentävän ja ehkäisevän toimeentulotuen 2018 tiedot on kerätty kaikilta kunnilta. Kela on toimittanut tiedot THL:lle tiedonsiirtona ja kunnat ovat ilmoittaneet tiedot joko sähköisessä muodossa asiakastietojärjestelmistään tai harvemmissä tapauksissa manuaalisesti tilastolomakkeilla. Vuonna 2018 sähköisesti tietoja toimittavia kuntia oli suurin osa, 290 kuntaa. Yhteensä 20 kuntaa toimitti tietonsa manuaalisesti paperilla.

Marraskuun poikkileikkaustiedot on pyydetty Kelasta ja kerätty vain kunnista, jotka tuottavat tiedot sähköisesti asiakastietojärjestelmistään. Marraskuun poikkileikkaustietojen täydentämiseksi on käytetty Kelan asiakastietoja marraskuun toiminnasta ja tulonlähteistä.

Toimeentulotukirekisteriin on alettu kerätä tietoja vuodesta 1985 lähtien. Muutoksia ja lisäyksiä tiedon keruuseen on tehty vuosina 2001, 2002, 2003 ja 2006. Vuonna 2013 täsmennettiin tiedonkeruun ohjeistusta kansainvälistä suojelua ja maahanmuuttajia koskevien avustusten osalta niin, kuten asia on määritelty STM:n oppaassa toimeentulotukilain soveltajille. Tilastovuodesta 2017 tiedonsaantitapa on kaksiosainen: THL saa perustoimeentulotuen tiedot Kelasta ja pyytää täydentävän ja ehkäisevän toimeentulotuen tiedot kunnista. Siirtymävuonna 2017 THL pyysi myös perustoimeentulotuen tiedot kunnista.

Raportin tekstiosassa on esitetty käytetyt käsitteet, määritelmät ja symbolit. Raportti on tarkoitettu hallintoviranomaisille, suunnittelijoille ja tutkijoille, joilla on tarve saada tietoa toimeentulotuen saajista. Tiedonkeruu perustuu Toimeentulotukilakiin (1412/1997) sekä lakiin Terveyden ja hyvinvoinnin laitoksesta (668/2008 2 § 1 momentin kohdat 1–3, 4 ja 4 d).

Tilaston menetelmäkuvaus

Toimeentulotukitilastoinnin perusjoukko ovat kalenterivuoden aikana toimeentulotukea saaneet kotitaloudet.

THL pyytää Kelalta tiedot perustoimeentulotuen saajista ja Kela toimittaa tiedot THL:lle raportointivuoden helmimaaliskuussa. Kunnat saavat kunkin vuoden joulukuussa tilastoaineiston keruuhjeet ja muun tiedonkeruussa tarvittavan

materiaalin. Kunnat toimittavat kotitalouskohtaiset tiedot THL:lle seuraavan vuoden helmikuun 15.päivään mennessä. Ne kunnat, jotka eivät lähetä tietoja määräaikaan mennessä, saavat asiasta muistutuksen. Tilastotiedot saadaan yleensä kaikista kunnista. Jos kunta ei toimita tietoja ollenkaan, ilmoitetaan se tilastossa.

Tietojen oikeellisuus ja tarkkuus

Tietojen oikeellisuus on riippuvaista tiedonantajien toimittamien tietojen laadusta. Kela toimittaa tiedot tietojärjestelmistään THL:n antamien määrittelyjen mukaisesti kuukausitietoina ja THL muodostaa tiedoista vuositiedon. Sähköisiä asiakastietojärjestelmiä käyttävissä kunnissa oikeellisuuteen vaikuttavana tekijänä on tilaston poimintaa varten tehtyjen ohjelmien toiminta. Tietojen oikeellisuutta testataan kuntakohtaisesti ja valtakunnallisesti sekä erikseen (Kelan ja kunnan tiedot), että yhdistettynä (yhteensä-tiedot).

Kuntien tiedonkeruuohjeiden yhteydessä esitetään myös tarkemmat perustestit, jotka ovat luettavissa tilastojen verkkosivuilta.³ Aineistossa tarkastellaan sekä tilastoyksikköjen luotettavuutta että aineiston sisäistä johdonmukaisuutta. Sähköisesti tiedon tuottavat kunnat ovat sisällyttäneet perustestit omiin tietojärjestelmiinsä. Tarvittaessa pyydetään tarkistus toimeentulotukitiedot toimittaneelta kunnalta.

Toimeentulotukitilastojen perustana oleva toimeentulotukirekisteri on valtakunnallinen henkilörekisteri. Kunnittain kerätyt tiedot toimeentulotukea saavien kotitalouksien määrästä sisältävät päällekkäisyyksiä, koska sama henkilö tai kotitalous on voinut asioida useammassa kunnassa tai sama henkilö on saattanut olla osallisena eri kotitalouksissa tarkasteltuna ajanjaksona. Tilastovuoteen 2016 asti nämä päällekkäisyydet poistettiin.

Päällekkäisyyttä on pidemmällä aikavälillä ollut vajaat 10 prosenttia. Tilastovuoteen 2016 asti vuoden aikana yksi kotitalous esiintyi vain kerran rekisterissä ja tilastoissa ja yksi henkilö (viitehenkilö ja/tai puoliso) esiintyy vain yhdessä kotitaloudessa. Korjaus toteutettiin vuoteen 2016 asti siten, että kotitalous (ja/tai henkilö) kaikkine kustannuksineen esiintyy vain siinä kunnassa, jossa asiointikuukausia on ollut eniten vuoden aikana. Toissijaisena valikointikriteerinä ovat kotitaloudelle maksettujen tukien euromäärien kohdentuminen.

Tilastovuodesta 2017 lähtien kotitalouksien päällekkäisyyksiä ei ole poistettu kuntatasolla. Tiedot poimitaan toimeentulotukirekisteristä, jolloin toimeentulotukea saavan henkilön aluetieto perustuu saajan kotitalouden jäsenten ensisijaiseen oleskelukuntaan. Vuositiedoissa saaja on tilastoitu kaikkiin niihin oleskelukuntiin ja niiden maakuntiin, joissa henkilö on saanut toimeentulotukea. Näin ollen sama henkilö, joka on asioinut useammassa kunnassa tarkasteltuna ajanjaksona tai sama henkilö, joka on ollut osallisena eri kotitalouksissa tarkasteltuna ajanjaksona, lasketaan tilastoon eri kotitaloutena. Koko maan tiedoissa kukin saaja on tilastoitu vain kerran.

Valtaosaltaan tiedonantajien toimittamien tietojen kattavuus ja luotettavuus on hyvä. Hieman heikompi kattavuus on toimeentulotukea saavien marraskuun tulolähde- ja toimintatietoja koskevista tiedoista, joissa tietoja on jätetty kirjaimatta kuntien tietojärjestelmään tai tietojärjestelmään on kirjattu tieto ”muu tulonlähde”. Näissä kohtaa tietoja on täydennetty Kelasta saatavilla tiedoilla.

Toimeentulotukirekisteriin kerätään tietoa viitehenkilön ja puolison sosioekonomisesta asemasta. Sosioekonomista asemaa kuvaavien tietojen luotettavuus on heikompi. Toimeentulotukea saavan tietoja on jätetty päivittämättä kunnan asiakastietojärjestelmään, jolloin saatu tieto puuttuu, on vanhaa tai sosioekonomiseksi asemaksi on merkitty ”tuntematon”. Myös Kelan sosioekonomisen aseman tiedoissa on ollut puutteita vuosina 2017–2018. Tiedon laadun poikkeamien takia sosioekonomisen aseman tietoa ei ole esitetty vuosien 2017 ja 2018 tilastoraporteissa.

Julkaistujen tietojen ajantasaisuus ja oikea-aikaisuus

Toimeentulotuen vuositilasto ilmestymistä aikaistettiin tilastovuodesta 2018 lähtien. Aiemmin tilasto on ilmestynyt marras-joulukuussa. Tilastovuoden 2017 tilasto ilmestyi poikkeuksellisesti vasta tammikuussa 2019 toimeentulotukirekisteriuudistuksen myöhästymisen takia. Vuodesta 2019 lähtien tilasto ilmestyy kerran vuodessa toukokuussa.

Vuositilasto on raportointivuotta edeltävän vuoden tilasto. Raportissa julkaistut tiedot raportoidaan tilastovuoden aluejalla.

Toimeentulotuen menot raportoidaan tilastovuoden hinnoin. Bruttomenojen päivittämisessä käytetään Tilastokeskuksen elinkustannusindeksin vuosikeskiarvopistelukua. Ks. [Kuluttajahintaindeksi](#) taulukko 008-- Elinkustannusindeksi 1951:10=100.

³ Ks. [Toimeentulotuki 2018](#)

Toimeentulotuen tietoja julkaistaan myös tilasto ja indikaattoripankki Sotkanetissä, jolloin tiedot raportoidaan tilastovuotta seuraavan vuoden aluejaolla. Sotkanetissä kunkin toimeentulotuen indikaattorin tiedot voi poimia alueittain (Kunta, seutukunta, maakunta, aluehallintoviraston alue, suuralue, Manner-Suomi/Ahvenanmaa, sairaanhoitopiiri, erityisvastuualue, koko maa). Indikaattorit saadaan näkyviin [Sotkanetin](#) linkin kautta tai esim. asiasanoilla: toimeentulo, toimeentulotuki, toimeentuloturva.

Tietojen saatavuus ja läpinäkyvyys/selkeys

Toimeentulotuen vuositilasto julkaistaan [THL:n verkkosivuilla](#). Toimeentulotuen vuositilaston verkkosivuille päivitetään tilaston julkaisemisen yhteydessä myös linkki tilasto- ja indikaattoripankki Sotkanettiin toimeentulotuen indikaattoreihin.

Tilastojen vertailukelpoisuus

Toimeentulotuen rekisteritasoinen tiedonkeruu ja tilastointi on alkanut vuonna 1969. Tämän jälkeen tuotetut tiedot ja aikasarjat ovat vertailukelpoista. Vuosina 1969–1983 tilastotiedot perustuvat huoltoapua saaneiden kotitalouksien määrään. Tilastotiedot huoltoavun saajista vastaavat pääosin vuodesta 1985 lähtien kerätyn toimeentulotukirekisterin tietosisältöä. Vuositilaston käsitteitä ja määritelmiä on vuosien aikana muutettu ja tiedonkeruu on laajentunut lainsäädännön muuttuessa.

Vuonna 2001 lisättiin tiedonkeruuseen viitehenkilön ja puolison toiminta marraskuussa, sekä marraskuun tulolähde luokitus ja tieto tukikuukausista. Samalla poistettiin tieto marraskuun tuen tarpeen taustatekijöistä. Sosioekonomisen aseman luokittelu muutettiin karkeammaksi (yksinumeroinen tieto). Ns. manuaalikunnilta ja sähköisiä asiakastietojärjestelmiä käyttäviltä kunnilta alettiin kerätä hieman eri sisältöistä tietoa. Marraskuun tiedot kerätään vain sähköisiä tietojärjestelmiä hyödyntäviltä kunnilta.

Vuonna 2002 tiedonkeruuseen lisättiin kuntouttavan työtoiminnan tiedot; kuukausien lukumäärä sekä toimintarahan ja matkakustannusten euromäärä. Markat muuttuivat euroiksi.

Vuonna 2003 samaa sukupuolta olevien rekisteröityjen parien parisuhteet rinnastettiin aviopareihin. Marraskuun tulolähteisiin lisättiin elatusapu/elatustuki.

Vuodesta 2006 lähtien toimeentulotuen bruttomenojen tietojen keruutapa muuttui, kun varsinaisen toimeentulotuki jaettiin kahteen osaan, perustoimeentulotukeen ja täydentävään toimentulotukeen. Jakoa ei kuitenkaan toteutettu Ahvenanmaan alueella. Muutoksen jälkeen varsinaisen toimeentulotuen määrä valtakunnallisesti ei täsmää perus- ja täydentävän toimeentulotuen summatietoon.

Vuoden 2014 tilastoraportista lähtien kustannustiedot on esitetty reaaliarvoihin, jolloin raportin liitetäulauissa olevat kustannustiedot lasketaan viimeisen tilastovuoden hintoihin suhteutettuna. Tämä takaa paremman vuosittaisen tietojen vertailukelpoisuuden.

Perustoimeentulotuen hakemusten käsittely, myöntäminen ja maksatus siirtyi kunnilta Kansaneläkelaitoksen (Kela) tehtäväksi 1.1.2017. Kunnan sosiaalitoimi myöntää edelleen täydentävää ja ehkäisevää toimeentulotukea. Perustoimeentulotuen Kela-siirto ei koske Ahvenanmaata, joten Ahvenanmaan osalta kaikkien toimeentulotukilajien (myös perustoimeentulotuen) tiedot saadaan Ahvenanmaan kunnista.

Perustoimeentulotuen Kela-siirron siirtymäaika päättyi 31.3.2017. Kunnalle oli voinut koitua perustoimeentulotuen menoja vielä siirtymäkauden (1.1.–31.3.2017) jälkeenkin ja tämä asia otettiin huomioon vuoden 2017 tilastotiedoissa.

Toimeentulotukirekisteri on valtakunnallinen henkilörekisteri. Tilastovuodesta 2017 lähtien rekisterissä esiintyy yksi henkilö tilastovuoden aikana, mutta hän voi esiintyä useammassa kotitaloudessa tilastovuoden aikana.

Tilastovuodesta 2017 lähtien toimeentulotuen asiakkaiden viitehenkilöiden ja puolisojen sosioekonomisen aseman tietojen ensisijainen lähde on Manner-Suomen kunnissa Kela ja toissijainen kuntien tiedonkeruu. Ahvenanmaan kuntien toimeentulotuen asiakkaiden viitehenkilöiden ja puolisojen sosioekonomisen aseman tiedot saadaan kunnista.

Vuonna 2017 sosioekonomisen aseman tietoa ei esitetty tilastoraportissa aiempien tilastovuosien tiedon laadun poikkeavuuksien takia. Aiempien vuosien tiedon laatua ei pystytty luotettavasti varmistamaan ja tiedot eivät olleet vertailukelpoisia vuoden 2017 tietojen kanssa.

Vuonna 2018 kotitalouden viitehenkilön sosioekonomisen aseman tietoa ei esitetä tilastoraportissa tiedon laadun takia.

Marraskuussa toimeentulotukea saaneiden kotitalouksien tulolähdetietojen ja pääasiallisen toiminnan tietojen ensisijainen lähde on Manner-Suomen kunnissa Kela ja toissijainen kuntien tiedonkeruu. Ahvenanmaan kuntien toimeentulotuen asiakkaita koskevat tulolähde- ja pääasiallisen toiminnan tiedot kerätään vain sähköisiä asiakastietojärjestelmiä käyttäviltä kunnista.

Selkeys ja eheys/yhtenäisyys

Tilastoraportti sisältää koko maan kattavasti tiedot toimeentulotukea saaneista kotitalouksista, niiden rakenteesta, tuen saajista (henkilöistä), kestosta ja toimeentulotuen bruttomenoista sekä poikkileikkaustietona marraskuun asiakkaiden tulolähteet ja toiminnan.

Toimeentulotuen menotilaston julkaiseminen on lopetettu tilastovuoteen 2015. Tämän takia toimeentulotuen kokonaismenotietojen valtakunnallisten ja alueittaisen tiedot perustuvat tilastovuodesta 2015 alkaen toimeentulotukirekisteriin kerättyihin kustannustietoihin. Toimeentulotuesta esitetään menotietoja suhteutettuna tukilajeihin ja tuen keston.

Toimeentulotuki 2018 -tilastoraportin erityiskysymykset

Vuonna 2018 tiedot saatiin kaikista Suomen kunnista Lumparlandia lukuun ottamatta.

Toimeentulotukirekisteriä varten kerätään tiedot viitehenkilön ja puolison sosioekonomisesta asemasta. Luokitus perustuu Tilastokeskuksen vuoden 1989 henkilötilastoissa annettuun sosioekonomisen aseman luokitukseen ja määräytyy kotitalouden viitehenkilön mukaan. Luokittelu tapahtuu kunnissa asiakastyössä saatavien tietojen perusteella. Kela käyttää perustoimeentulotuen henkilöiden tilastoinnissa ammattiluokitus 2010-jaottelupohjaista päättelyketjua. Vuonna 2018 kotitalouden viitehenkilön sosioekonomisen aseman tietoa ei tilastoida tilastoraportissa tiedon laadun takia. Vuonna 2018 noin 59 prosenttia kotitalouden viitehenkilöistä oli luokassa "Muut" (sisältäen mm. pitkäaikaistyöttömät) ja yli viidesosa sosioekonomisen aseman tiedoista (22,5 %) on luokassa "Ei tietoa".

Vuoden 2018 toimeentulotuen tilastotietoja löytyy aiempaa enemmän tilasto- ja indikaattoripankki Sotkanetistä. Tiedot julkaistaan samanaikaisesti tilastoraportin ilmestymispäivänä. Kaikki toimeentulotuen indikaattoritiedot on löydettävissä Sotkanetistä [tilastohauulla](#).

Utkomststöd 2018

Centrala rön

- År 2018 beviljades utkomststöd till 306 322 hushåll och 469 694 personer. Andelarna förändrades inte jämfört med 2017.
- Sammanlagt 8,5 procent av hela befolkningen och 9,9 procent av alla hushåll i Finland fick utkomststöd.
- År 2018 bodde 11,4 procent av befolkningen under 18 år i ett hushåll som fick utkomststöd. Bland befolkningen som var 18 år och äldre fick 7,8 procent utkomststöd 2018.
- Bruttokostnaderna för utkomststödet ökade med cirka 2 procent.

Inga betydande förändringar i utkomststödet

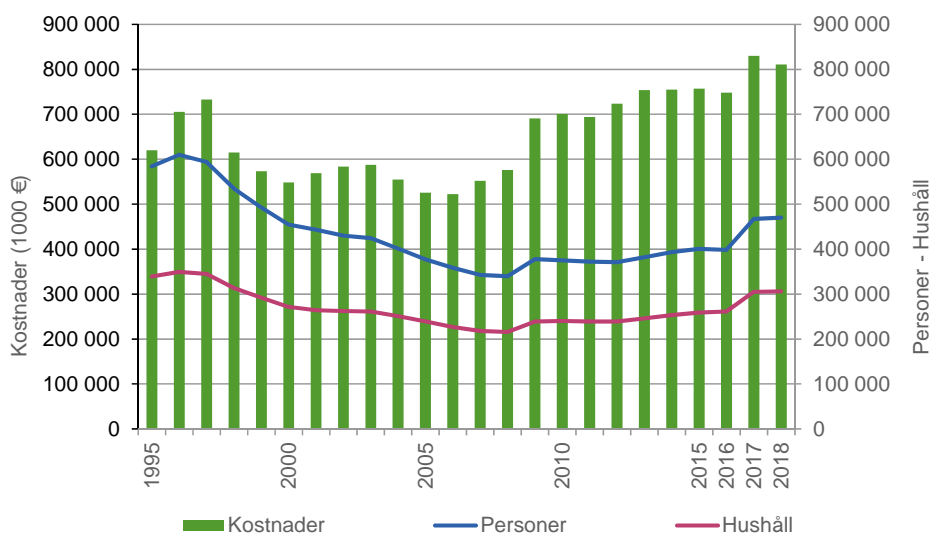
År 2018 beviljades utkomststöd till 306 322 hushåll och 469 694 personer. Sammanlagt 8,5 procent av befolkningen och 9,9 procent av alla hushåll i Finland fick utkomststöd 2018. Andelarna förändrades inte jämfört med 2017.

Antalet hushåll som fick grundläggande utkomststöd minskade med 0,5 procent jämfört med föregående år. Antalet hushåll som fick kompletterande utkomststöd minskade med 3,1 procent. För andra året i rad ökade antalet hushåll som fick förebyggande utkomststöd. År 2018 var ökningen 16 procent. Året innan var ökningen 20 procent.

Antalet hushåll och personer som fick utkomststöd ökade med cirka 0,4 respektive 0,6 procent jämfört med föregående år. Även om något fler hushåll och personer fick utkomststöd, minskade kostnaderna för utkomststödet med ungefär 2 procent jämfört med 2017.

År 2018 uppgick bruttokostnaderna för utkomststödet till cirka 811 miljoner euro. Totalt beviljades 740,5 miljoner euro i grundläggande utkomststöd, 39,7 miljoner euro i kompletterande utkomststöd och 24,1 miljoner euro i förebyggande utkomststöd. Sammanlagt 6,4 miljoner euro utbetalades i ersättningar för arbetsverksamhet i rehabiliteringssyfte.

Figur 1. Hushåll och personer som fått utkomststöd och bruttokostnaderna (enligt prisnivån 2018) 1995–2018



Hannele Tanhua
fornamn.efternamn@thl.fi

Sirkka Kiuru
fornamn.efternamn@thl.fi



INSTITUTET FÖR
HÄLSA OCH VÄLFÄRD



Suomen virallinen tilasto
Finlands officiella statistik
Official Statistics of Finland

Liitetaulukko 1. Huoltoapua/toimeentulotukea saaneet kotitaloudet ja henkilöt 1970–2018

Tabellbilaga 1. Hushåll och personer som erhållit socialhjälp/utkomststöd 1970–2018

Appendix Table 1. Households and persons in receipt of social assistance 1970–2018

Liitetaulukko 2. Toimeentulotukea saaneiden kotitalouksien lukumäärä toimeentulotuen lajin mukaan 1995–2018

Tabellbilaga 2. Antal av hushåll enligt utkomststödets form 1995–2018

Appendix Table 2. Amount of households according to format of assistance 1995–2018

Liitetaulukko 3. Toimeentulotuen bruttomenot (1000 €) toimeentulotuen lajin mukaan 1995–2018, 2018 reaaliarvoinnin

Tabellbilaga 3. Bruttotgifter för utkomststödet (1000 €) enligt utkomststödets form 1995–2018, 2018 priser

Appendix Table 3. Gross expenses of social assistance (1000 €) according to form of assistance 1995–2018, 2018 prices

Liitetaulukko 4a. Toimeentulotukea saaneissa kotitalouksissa asuvat henkilöt iän mukaan 1995–2018

Tabellbilaga 4a. Personer i nya hushåll som fått utkomststöd efter ålder 1995–2018

Appendix Table 4a. Persons in new households in receipt of social assistance by age 1995–2018

Liitetaulukko 4b. Toimeentulotukea saaneissa uusissa kotitalouksissa asuvat henkilöt iän mukaan 1995–2018

Tabellbilaga 4b. Personer i nya hushåll som fått utkomststöd efter ålder 1995–2018

Appendix Table 4b. Persons in new households in receipt of social assistance by age 1995–2018

Liitetaulukko 4c. Toimeentulotukea saaneissa uusissa kotitalouksissa asuvien henkilöiden osuus kaikista toimeentulotuen asiakkaista 1995–2018

Tabellbilaga 4c. Andelen personer i nya hushåll som fått utkomststöd av alla klienter 1995–2018

Appendix Table 4c. Persons in new households in receipt of social assistance as proportion of all clients 1995–2018

Liitetaulukko 5a. Toimeentulotukea saaneet kotitaloudet kotitaloustyyppin mukaan 1995–2018

Tabellbilaga 5a. Hushåll som erhållit utkomststöd enligt hushållstyp 1995–2018

Appendix Table 5a. Households in receipt of social assistance by type of household 1995–2018

Liitetaulukko 5b. Toimeentulotukea saaneet kotitaloudet kotitaloustyyppin mukaan 1990–2018, % Suomen kotitalouksista

Tabellbilaga 5b. Hushåll som erhållit utkomststöd enligt hushållstyp 1990–2018, % av hushåll i Finland

Appendix Table 5b. Households in receipt of social assistance by type of household 1990–2018, % of households in Finland

Liitetaulukko 6. Toimeentulotukea saaneiden kotitaloustyyppien lukumäärä toimeentulotuen lajin mukaan 2016–2018

Tabellbilaga 6. Antal av hushållstyp enligt utkomststödets form 2016–2018

Appendix Table 6. Amount of household types according to format of assistance 2016–2018

Liitetaulukko 7a. Kotitaloudet toimeentulotuen keston mukaan 2005–2018

Tabellbilaga 7a. Hushåll enligt utkomststödets varaktighet 2005–2018

Appendix Table 7a. Households according to duration of social assistance 2005–2018

Liitetaulukko 7b. Toimeentulotuen bruttomenot toimeentulotuen keston mukaan 2009–2018 reaaliarvoinnin

Tabellbilaga 7b. Utkomststödets bruttoutgifter enligt utkomststödets varaktighet 2009–2018, 2018 priser

Appendix Table 7b. Gross expenses of social assistance according to duration of social assistance 2009–2018, 2018 prices

Liitetaulukko 8. Toimeentulotukea saaneet kotitaloudet toimeentulotuen keston ja kotitaloustyyppin mukaan 2018

Tabellbilaga 8. Hushåll som erhållit utkomststöd enligt utkomststödets varaktighet och hushållstyp 2018

Appendix Table 8. Households in receipt of social assistance by duration of social assistance and type of household 2018

Liitetaulukko 9. Toimeentulotukea saaneissa kotitalouksissa asuvat henkilöt toimeentulotuen keston ja iän mukaan 2018

Tabellbilaga 9. Personer i hushåll som fått utkomststöd enligt utkomststödets varaktighet och ålder 2018

Appendix Table 9. Persons in households in receipt of social assistance according to duration of social assistance and recipient's age 2018

Liitetaulukko 10. Toimeentulotuen kesto ja suuruus kotitaloustyyppin mukaan 2017–2018, 2018 reaaliarvoinnin

Tabellbilaga 10. Utkomststödets varaktighet och belopp efter hushållstyp 2017–2018, 2018 priser

Appendix Table 10. Duration and amount of social assistance by type of household 2017–2018, 2018 prices

Liitetaulukko 11. Kuntouttavan työtoiminnan toimintarahaa ja matkakorvauksia saaneet kotitaloudet ja henkilöt työtoiminnan keston mukaan 2016–2018

Tabellbilaga 11. Hushåll och personer som erhållit förmåner av arbetsverksamhet i rehabiliteringssyfte enligt varaktighet 2016–2018

Appendix Table 11. Households and persons in receipt of benefits of rehabilitating activity by duration 2016–2018

Liitetaulukko 12. Toimeentulotukea saaneiden kotitalouksien määrä kalenterikuukausittain 2005–2018

Tabellbilaga 12. Antal hushåll som erhållit utkomststöd enligt kalendermånad 2005–2018

Appendix Table 12. Number of households in receipt of social assistance by calendar month 2005–2018

Liitetaulukko 13. Marraskuussa toimeentulotukea saaneiden kotitalouksien tulolähteet 2016–2018

Tabellbilaga 13. Inkomstkällor av hushåll som erhållit utkomststöd i november 2016–2018

Appendix Table 13. Income sources of households in receipt of social assistance in November 2016–2018

Liitetaulukko 14. Marraskuussa toimeentulotukea saaneiden henkilöiden toiminta 2016–2018

Tabellbilaga 14. Verksamhet av personer som erhållit utkomststöd i november 2016–2018

Appendix Table 14. Activities of persons in receipt of social assistance in November 2016–2018

Liitetaulukko 1. Huoltoapua/toimeentulotukea saaneet kotitaloudet ja henkilöt 1970–2018

Tabellbilaga 1. Hushåll och personer som erhållit socialhjälp/utkomststöd 1970–2018

Appendix Table 1. Households and persons in receipt of social assistance 1970–2018

Vuosi År Year	Kotitalouksia Hushåll Households	Henkilöitä - Personer - Persons			Henkilöitä 1 000 asukasta kohti			Henkilöitä keskimäärin kotitalouksissa Personer i medeltal i hushåll Average number of persons in households
		Yhteensä Totalt Total	Alle 18-vuotiaita Under 18 års ålder Under 18 years of age	18 ja yli 18-vuotiaita 18 år och över 18 years of age and over	Yhteensä Totalt Total	Alle 18-vuotiaita Under 18 års ålder Under 18 years of age	18 ja yli 18-vuotiaita 18 år och över 18 years of age and over	
1970	110 866	235 870	50	2,13
1975	96 458	192 006	41	1,99
1980	92 306	167 985	35	1,82
1985 ¹⁾	129 252	239 805	76 789	163 016	49	67	43	1,86
1990	181 604	314 009	89 288	224 721	63	78	58	1,73
1991	222 653	396 109	111 939	284 170	79	97	73	1,78
1992	258 864	464 635	132 203	332 432	92	113	85	1,79
1993	292 559	528 126	152 703	375 423	104	131	96	1,81
1994	329 393	577 274	156 997	420 277	113	134	107	1,75
1995	339 020	583 922	155 026	428 896	114	133	109	1,72
1996	349 591	609 636	166 440	443 196	119	143	112	1,74
1997	344 705	593 797	160 163	433 634	115	138	109	1,72
1998	313 337	534 930	144 363	390 567	104	125	97	1,71
1999	291 961	492 694	131 427	361 267	95	115	90	1,69
2000	271 686	454 353	120 860	333 493	88	106	82	1,67
2001	264 122	443 155	120 853	322 302	85	107	79	1,68
2003	261 430	424 126	113 916	310 210	81	103	75	1,62
2004	251 017	401 031	106 204	294 827	77	96	71	1,60
2005	238 848	377 376	97 817	279 559	72	89	67	1,58
2006	226 617	358 369	93 262	265 107	68	85	64	1,58
2007	217 842	342 492	89 098	253 394	65	81	60	1,57
2008	215 570	339 394	89 529	249 865	64	82	59	1,57
2009	238 755	377 688	98 026	279 662	71	90	66	1,58
2010	240 257	375 152	95 285	279 867	70	88	65	1,56
2011	239 212	371 898	94 621	277 277	69	87	64	1,55
2012	238 726	371 007	94 896	276 111	68	88	63	1,55
2013	245 765	381 851	97 633	284 218	70	91	65	1,55
2014	253 448	393 336	100 669	292 667	72	94	67	1,55
2015	259 010	400 225	101 524	298 701	73	95	68	1,55
2016	260 928	398 406	99 365	299 041	72	93	67	1,53
2017	305 158	467 090	117 811	349 279	85	111	79	1,53
2018	306 322	469 694	120 732	348 962	85	114	78	1,53

1) Toimeentulotukea koskeva lainsäädäntö tuli voimaan vuonna 1984; Lagstiftningen om utkomststöd trädde i kraft 1984; Legislation on social assistance came into force in 1984

Liitetaulukko 2. Toimeentulotukea saaneiden kotitalouksien lukumäärä toimeentulotuen lajin mukaan 1995–2018

Tabellbilaga 2. Antal av hushåll enligt utkomststödets form 1995–2018

Appendix Table 2. Amount of households according to format of assistance 1995–2018

Toimeentulotuen muoto Utkomststödets form Format of assistance	1995	2000	2005	2010	2015	2016	2017	Muutos Förändr. Change	
								2018	2017–18, %
Varsinainen toimeentulotuki – Egentliga utkomststöd – Primary social assistance 1)	334 415	269 494	234 483	235 256	249 433	249 774	291 961	291 413	-0,2
- perustoimeentulotuki - grundläggande utkomststöd - basic social assistance 2)							278 418	277 086	-0,5
- täydentävä toimeentulotuki - kompletterande utkomststöd - supplementary social assistance	92 239	105 978	106 616	80 256	77 747	-3,1
Ehkäisevä toimeentulotuki - Förebyggande utkomststöd - Preventive social assistance	8 919	10 442	17 995	22 595	26 089	27 181	32 563	37 767	16,0
Kuntouttava työtoiminta - Arbetsverksamhet i rehabiliteringssyfte - Rehabilitative work programmes 3)	3 390	8 934	16 432	19 078	19 616	20 996	7,0
- toimintaraha - sysselsättningspenning - premium grant	1 539	4 305	1 011	959	
- matkakustannukset - rese-ersättning - travel allowance	2 489	6 352	15 715	18 440	
Yhteensä - Totalt - Total	339 020	271 686	238 848	240 257	259 008	260 927	305 158	306 322	0,4

Liitetaulukko 3. Toimeentulotuen bruttomenot (1000 €) toimeentulotuen lajin mukaan 1995–2018, 2018 reaaliarvoin

Tabellbilaga 3. Bruttotgifter för utkomststödet (1000 €) enligt utkomststödets form 1995–2018, 2018 priser

Appendix Table 3. Gross expenses of social assistance (1000 €) according to form of assistance 1995–2018, 2018 prices

Utkomststödets form Form of assistance	1995	2000	2005	2010	2015	2016	2017	Muutos Change	
								2018	2017–18, %
Varsinainen toimeentulotuki - Egentliga utkomststöd - Primary social assistance 1)	615 618	542 584	514 202	681 987	735 075	724 408	803 434	780 139	-2,9
- perustoimeentulotuki - grundläggande utkomststöd - basic social assistance 2)				628 727	673 807	663 318	761 583	740 467	-2,8
- täydentävä toimeentulotuki - kompletterande utkomststöd - supplementary social assistance	52 253	59 912	59 836	40 433	39 672	-1,9
Ehkäisevä toimeentulotuki - Förebyggande utkomststöd - Preventive social assistance	4 599	5 935	9 712	14 463	16 696	17 486	20 494	24 148	17,8
Kuntouttava työtoiminta - Arbetsverksamhet i rehabiliteringssyfte - Rehabilitative work programmes 3)	1 451	4 067	5 153	6 061	6 131	6 408	4,5
- toimintaraha - sysselsättningspenning - premium grant	693	2 056	319	344	409	316	-22,7
- matkakustannukset - rese-ersättning - travel allowance	758	2 011	4 834	5 717	5 722	6 092	6,5
	620 216	548 520	525 365	700 517	756 923	747 955	830 059	810 695	-2,3

1 = Tiedot sisältävät myös Ahvenanmaan tiedot, joita ei jaeta perus- ja täydentävään toimeentulotukeen; inkluderar data från Åland, som inte avdelats till grundläggande och kompletterande utkomststöd; Includes also data from Ahvenanmaa, that is not divided to basic and supplementary social assistance

2 = Tiedot sisältävät kunnan maksaman perustoimeentulotuen 1990-2016 sekä kunnan ja Kelan ja Ahvenanmaan kuntien maksaman perustoimeentulotuen yhteensä vuodesta 2017 eteenpäin.

3) Tiedoissa mukana vain toimeentulotukilaisissa mainittu kuntien maksama toimintaraha ja matkakorvaukset.

Työttömyysturvalain 10 luvun 6§ mukaista Kelan maksamaa kulukorvausta ei tilastoida toimeentulotuen vuositilastossa.

Liitetaulukko 4a. Toimeentulotukea saaneissa kotitalouksissa asuvat henkilöt iän mukaan 1995–2018

Tabellbilaga 4a. Personer i nya hushåll som fått utkomststöd efter ålder 1995–2018

Appendix Table 4a. Persons in new households in receipt of social assistance by age 1995–2018

	1995	2000	2005	2010	2015	2016	2017	2018	Muutos Förändr. Change 2017-18, %
Ikä, Ålder, Age									
–17	155 025	120 860	97 814	95 285	101 524	99 365	117 811	120 732	2,5
18–24	112 276	75 889	67 376	67 235	71 683	69 220	84 481	77 941	-7,7
25–64	294 319	239 619	197 935	198 818	209 177	209 914	243 632	248 241	1,9
65–	18 772	17 010	14 220	13 814	17 841	19 907	21 166	22 780	7,6
Ei tietoa - Uppgift saknas - No information.....	3 530	975	26	-	-	-	-	-	
Yhteensä - Totalt - Total.....	583 922	454 353	377 371	375 152	400 225	398 406	467 090	469 694	0,6

(%)

	1995	2000	2005	2010	2015	2016	2017	2018
Ikä, Ålder, Age								
–17	26,5	26,6	25,9	25,4	25,4	24,9	25,2	25,7
18–24	19,2	16,7	17,9	17,9	17,9	17,4	18,1	16,6
25–64	50,4	52,7	52,5	53,0	52,3	52,7	52,2	52,9
65–	3,2	3,7	3,8	3,7	4,5	5,0	4,5	4,8
Ei tietoa - Uppgift saknas - No information.....	0,6	0,2	0,0	0	0,0	0,0	0,0	0,0
Yhteensä - Totalt - Total.....	100	100	100	100	100	100	100	100

Liitetaulukko 4b. Toimeentulotukea saaneissa uusissa ¹⁾ kotitalouksissa asuvat henkilöt iän mukaan 1995–2018

Tabellbilaga 4b. Personer i nya ¹⁾ hushåll som fått utkomststöd efter ålder 1995–2018

Appendix Table 4b. Persons in new ¹⁾ households in receipt of social assistance by age 1995–2018

	1995	2000	2005	2010	2015	2016	2017	2018	Muutos Förändr. Change 2017-18, %
–17	45 425	29 806	24 375	23 757	25 351	23 533	36 688	28 240	-23,0
18–24	46 824	27 440	23 289	23 922	23 770	22 901	34 199	25 365	-25,8
25–64	82 392	55 321	46 459	46 868	51 208	49 427	70 185	57 818	-17,6
65–	9 469	7 079	5 832	5 856	8 153	9 349	9 983	10 905	9,2
Ei tietoa - Uppgift saknas - No information.....	1 590	540	12	-	-	-	-	-	
Yhteensä - Totalt - Total.....	185 700	120 186	99 967	100 403	108 482	105 210	151 055	122 328	-19,0
Kotitalouksia, Hushåll, Households	113 981	75 486	65 974	67 388	73 386	72 683	101 713	84 661	-16,8

(%)

	1995	2000	2005	2010	2015	2016	2017	2018
Ikä, Ålder, Age								
–17	24,5	24,8	24,4	23,7	23,4	22,4	24,3	23,1
18–24	25,2	22,8	23,3	23,8	21,9	21,8	22,6	20,7
25–64	44,4	46,0	46,5	46,7	47,2	47,0	46,5	47,3
65–	5,1	5,8	5,9	5,9	7,5	8,9	6,6	8,9
Ei tietoa - Uppgift saknas - No information.....	0,9	0,4	0,0	-	-	-	-	-
Yhteensä - Totalt - Total.....	100	100	100	100	100	100	100	100

Liitetaulukko 4c. Toimeentulotukea saaneissa uusissa ¹⁾ kotitalouksissa asuvien henkilöiden osuus kaikista toimeentulotuen asiakkaista 1995–2018

Tabellbilaga 4c. Andelen personer i nya ¹⁾ hushåll som fått utkomststöd av alla klienter 1995–2018

Appendix Table 4c. Persons in new ¹⁾ households in receipt of social assistance as proportion of all clients 1995–2018

	1995	2000	2005	2010	2015	2016	2017	2018
Ikä, Ålder, Age								
–17	29,3	24,7	24,9	24,9	25,0	23,7	31,1	23,4
18–24	41,7	36,2	34,6	35,6	33,2	33,1	40,5	32,5
25–64	28,0	23,1	23,5	23,6	24,5	23,5	28,8	23,3
65–	50,4	41,6	41,0	42,4	45,7	47,0	47,2	47,9
Yhteensä - Totalt - Total.....	31,8	26,5	26,5	26,8	27,1	26,4	32,3	26,0

¹⁾ Uusi kotitalous = kotitalous, joka ei edellisvuonna saanut toimeentulotukea (ei viitehenkilö eikä puoliso).

- Nytt hushåll = ett hushåll som inte fick utkomststöd föregående år.

- New household = a household that did not receive social assistance during the previous year.

Liitetaulukko 5a. Toimeentulotukea saaneet kotitaloudet kotitaloustyyppin mukaan 1995–2018

Tabellbilaga 5a. Hushåll som erhållit utkomststöd enligt hushållstyp 1995–2018

Appendix Table 5a. Households in receipt of social assistance by type of household 1995–2018

Kotitaloustyyppi Hushållstyp Type of household	1995	2000	2005	2010	2015	2016	2017	2018	Muutos Förändr. Change :017–18, %
Yksinasuvat miehet Ensamboende män <i>Single men</i>	129 220	106 006	101 103	104 726	113 796	115 552	133 518	134 139	0,5
Yksinasuvat naiset Ensamboende kvinnor <i>Single women</i>	84 214	70 716	66 286	66 600	74 396	76 134	89 794	90 418	0,7
Yksinhuoltajamiehet Ensamstående män med barn <i>Single men with children</i>	3 854	2 986	2 625	2 473	2 963	2 915	3 204	3 381	5,5
Yksinhuoltajanaiset Ensamstående kvinnor med barn <i>Single women with children</i>	30 448	28 991	27 083	25 918	27 370	27 337	33 138	34 413	3,8
Avio- /avoparit ilman lapsia Giftn/samboende par utan barn <i>Married/cohabiting couples without children</i>	40 882	29 991	18 513	18 283	17 685	17 133	20 394	19 301	-5,4
Avio- /avoparit, joilla lapsia Giftn/samboende par med barn <i>Married/cohabiting couples with children</i>	50 402	32 996	23 238	22 257	22 800	21 857	25 110	24 670	-1,8
Yhteensä - Totalt - Total	339 020	271 686	238 848	240 257	259 010	260 928	305 158	306 322	0,4

Liitetaulukko 5b. Toimeentulotukea saaneet kotitaloudet kotitaloustyyppin mukaan 1995-2018, % Suomen kotitalouksista

Tabellbilaga 5b. Hushåll som erhållit utkomststöd enligt hushållstyp 1995-2018, % av hushåll i Finland

Appendix Table 5b. Households in receipt of social assistance by type of household 1995-2018, % of households in Finland

Kotitaloustyyppi Hushållstyp Type of household	1995	2000	2005	2010	2015	2016	2017	2018	Muutos Förändr. Change :017–18, %
Yksinasuvat miehet Ensamboende män <i>Single men</i>	19,6	15,4	14,1	13,9	14,2	14,2	16,1	16,0	-0,6
Yksinasuvat naiset Ensamboende kvinnor <i>Single women</i>	11,5	9,4	8,7	8,4	8,9	9,1	10,6	10,6	0,0
Yksinhuoltajamiehet Ensamstående far <i>Single father</i>	28,6	20,4	17,4	15,6	17,8	17,0	18,2	18,4	1,1
Yksinhuoltajanaiset Ensamstående mor <i>Single mother</i>	31,0	27,9	26,3	25,4	26,3	25,9	31,0	31,8	2,6
Avio- /avoparit ilman lapsia Giftn/samboende par utan barn <i>Married/cohabiting couples without children</i>	6,1	4,2	2,4	2,3	2,1	2,0	2,4	2,3	-4,2
Avio- /avoparit, joilla lapsia Giftn/samboende par med barn <i>Married/cohabiting couples with children</i>	9,6	6,7	4,9	4,8	5,1	4,9	5,7	5,7	0,0
Yhteensä - Totalt - Total	12,6	9,8	8,4	8,2	8,5	8,5	9,9	9,9	0,0

LÄHDE: THL, toimeentulotuketilasto; Tilastokeskus: Perheet

KÄLLA: THL, Statistik över utkomststödet; Statistikcentral, Familjer

Liitetaulukko 6. Toimeentulotukea saaneiden kotitaloustyyppien lukumäärä toimeentulotuen lajin mukaan 2016–2018

Tabellbilaga 6. Antal av hushållstyp enligt utkomststödets form 2016–2018

Appendix Table 6. Amount of household types according to format of assistance 2016–2018

		2016	2017	2018	2016	2017	2018
					%	%	%
Varsinainen toimeentulotuki 1)	Yksinasuvat miehet - Ensamboende män - <i>Single men</i>	111 202	128 447	128 597	44,5	44,0	44,1
Egentliga utkomststöd 1)	Yksinasuvat naiset - Ensamboende kvinnor - <i>Single women</i>	72 948	86 242	86 220	29,2	29,5	29,6
<i>Primary social assistance 1)</i>	Yksinhuoltajamiehet - Ensamstående män med barn - <i>Single men with children</i>	2 744	3 019	3 147	1,1	1,0	1,1
	Yksinhuoltajanaiset - Ensamstående kvinnor med barn - <i>Single women with children</i>	26 187	32 140	33 293	10,5	11,0	11,4
	Avio- /avoparit ilman lapsia - Gifita/samboende par utan barn - <i>Married/cohabiting couples without children</i>	15 901	18 572	17 214	6,4	6,4	5,9
	Avio- /avoparit, joilla lapsia - Gift/-samboende par med barn - <i>Married/cohabiting couples with children</i>	20 792	23 541	22 942	8,3	8,1	7,9
	Yhteensä - Totalt - <i>Total</i>	249 774	291 961	291 413	100,0	100,0	100,0
Perustoimeentulotuki 2)	Yksinasuvat miehet - Ensamboende män - <i>Single men</i>	105 655	123 060	123 030	44,5	44,2	44,4
Grundläggande utkomststöd 2)	Yksinasuvat naiset - Ensamboende kvinnor - <i>Single women</i>	68 909	82 423	82 197	29,0	29,6	29,7
<i>Basic social assistance 2)</i>	Yksinhuoltajamiehet - Ensamstående män med barn - <i>Single men with children</i>	2 599	2 878	3 008	1,1	1,0	1,1
	Yksinhuoltajanaiset - Ensamstående kvinnor med barn - <i>Single women with children</i>	25 059	31 107	32 278	10,6	11,2	11,6
	Avio- /avoparit ilman lapsia - Gifita/samboende par utan barn - <i>Married/cohabiting couples without children</i>	15 028	17 249	15 748	6,3	6,2	5,7
	Avio- /avoparit, joilla lapsia - Gift/-samboende par med barn - <i>Married/cohabiting couples with children</i>	20 073	21 701	20 825	8,5	7,8	7,5
	Yhteensä - Totalt - <i>Total</i>	237 323	278 418	277 086	100,0	100,0	100,0
Täydentävä toimeentulotuki	Yksinasuvat miehet - Ensamboende män - <i>Single men</i>	41 445	31 199	29 900	38,9	38,9	38,5
Kompletterande utkomststöd	Yksinasuvat naiset - Ensamboende kvinnor - <i>Single women</i>	28 143	22 163	21 524	26,4	27,6	27,7
<i>Supplementary social assistance</i>	Yksinhuoltajamiehet - Ensamstående män med barn - <i>Single men with children</i>	1 584	1 148	1 101	1,5	1,4	1,4
	Yksinhuoltajanaiset - Ensamstående kvinnor med barn - <i>Single women with children</i>	15 285	12 190	12 141	14,3	15,2	15,6
	Avio- /avoparit ilman lapsia - Gifita/samboende par utan barn - <i>Married/cohabiting couples without children</i>	7 132	4 302	4 027	6,7	5,4	5,2
	Avio- /avoparit, joilla lapsia - Gift/-samboende par med barn - <i>Married/cohabiting couples with children</i>	13 027	9 254	9 054	12,2	11,5	11,6
	Yhteensä - Totalt - <i>Total</i>	106 616	80 256	77 747	100,0	100,0	100,0
Ehkäisevä toimeentulotuki	Yksinasuvat miehet - Ensamboende män - <i>Single men</i>	9 008	12 212	14 103	33,1	37,5	37,3
Förebyggande utkomststöd	Yksinasuvat naiset - Ensamboende kvinnor - <i>Single women</i>	6 559	8 712	10 341	24,1	26,8	27,4
<i>Preventive social assistance</i>	Yksinhuoltajamiehet - Ensamstående män med barn - <i>Single men with children</i>	607	605	694	2,2	1,9	1,8
	Yksinhuoltajanaiset - Ensamstående kvinnor med barn - <i>Single women with children</i>	4 881	5 068	5 925	18,0	15,6	15,7
	Avio- /avoparit ilman lapsia - Gifita/samboende par utan barn - <i>Married/cohabiting couples without children</i>	2 215	2 257	2 456	8,1	6,9	6,5
	Avio- /avoparit, joilla lapsia - Gift/-samboende par med barn - <i>Married/cohabiting couples with children</i>	3 911	3 709	4 248	14,4	11,4	11,2
	Yhteensä - Totalt - <i>Total</i>	27 181	32 563	37 767	100,0	100,0	100,0
Kuntouttava työtoiminta	Yksinasuvat miehet - Ensamboende män - <i>Single men</i>	9 009	9 083	9 792	47,2	46,3	46,6
Arbetsverksamhet	Yksinasuvat naiset - Ensamboende kvinnor - <i>Single women</i>	5 079	5 369	5 931	26,6	27,4	28,2
i rehabiliteringssyfte	Yksinhuoltajamiehet - Ensamstående män med barn - <i>Single men with children</i>	137	153	155	0,7	0,8	0,7
<i>Rehabilitative work programmes</i>	Yksinhuoltajanaiset - Ensamstående kvinnor med barn - <i>Single women with children</i>	1 130	1 190	1 236	5,9	6,1	5,9
	Avio- /avoparit ilman lapsia - Gifita/samboende par utan barn - <i>Married/cohabiting couples without children</i>	2 143	2 201	2 316	11,2	11,2	11,0
	Avio- /avoparit, joilla lapsia - Gift/-samboende par med barn - <i>Married/cohabiting couples with children</i>	1 580	1 620	1 566	8,3	8,3	7,5
	Yhteensä - Totalt - <i>Total</i>	19 078	19 616	20 996	100,0	100,0	100,0
Yhteensä	Yksinasuvat miehet - Ensamboende män - <i>Single men</i>	115 551	133 518	134 139	44,3	43,8	43,8
Totalt	Yksinasuvat naiset - Ensamboende kvinnor - <i>Single women</i>	76 134	89 794	90 419	29,2	29,4	29,5
Totalt	Yksinhuoltajamiehet - Ensamstående män med barn - <i>Single men with children</i>	2 915	3 204	3 381	1,1	1,0	1,1
	Yksinhuoltajanaiset - Ensamstående kvinnor med barn - <i>Single women with children</i>	27 337	33 138	34 413	10,5	10,9	11,2
	Avio- /avoparit ilman lapsia - Gifita/samboende par utan barn - <i>Married/cohabiting couples without children</i>	17 133	20 394	19 300	6,6	6,7	6,3
	Avio- /avoparit, joilla lapsia - Gift/-samboende par med barn - <i>Married/cohabiting couples with children</i>	21 857	25 110	24 670	8,4	8,2	8,1
	Yhteensä - Totalt - <i>Total</i>	260 927	305 158	306 322	100,0	100,0	100,0

1= Tiedot sisältävät myös Ahvenanmaan tiedot, joita ei kaikilta osin ole tuotettu jaoteltuna perus- ja täydentävään toimeentulotukeen; Inkluderar data från Åland, som är inte avdelats till grundläggande och kompletterande utkomststöd; Includes also data from Ahvenanmaa that is not divided to basic and supplementary social assistance.

2= Tiedot sisältävät kunnan ja Kelan maksaman perustoimeentulotuen yhteensä vuonna 2017 .

Liitetaulukko 7a. Kotitaloudet toimeentulotuen keston mukaan 2009–2018

Tabellbilaga 7a. Hushåll enligt utkomstödets varaktighet 2009–2018

Appendix Table 7a. Households according to duration of social assistance 2009–2018

Kesto, kuukausia Varaktighet, månader Duration in months	2009	2010	2011	2012	2013	2014	2015	2016	2017	2018	Muutos Förändr. Change
											2017–18%
1–3	97 690	94 692	94 798	93 221	94 282	96 673	98 276	98 230	116 231	119 733	3,0
4–9	76 888	77 378	76 762	78 142	79 897	82 877	84 029	84 206	103 057	99 144	-3,8
10–12	64 173	68 186	67 652	67 360	71 582	73 897	76 704	78 491	85 870	87 445	1,8
Yhteensä - Totalt - Total	238 751	240 256	239 212	238 723	245 761	253 447	259 009	260 927	305 158	306 322	0,4

(%)

Kesto, kuukausia Varaktighet, månader Duration in months	2009	2010	2011	2012	2013	2014	2015	2016	2017	2018
4–9	32,2	32,2	32,1	32,7	32,5	32,7	32,4	32,3	33,8	32,4
10–12	26,9	28,4	28,3	28,2	29,1	29,2	29,6	30,1	28,1	28,5
Yhteensä - Totalt - Total	100	100	100	100	100	100	100	100	100	100

Liitetaulukko 7b. Toimeentulotuen bruttomenot toimeentulotuen keston mukaan 2009–2018 reaaliarvoilla

Tabellbilaga 7b. Utkomstödets bruttoutgifter enligt utkomstödets varaktighet 2009–2018, 2018 priser

Appendix Table 7b. Gross expenses of social assistance according to duration of social assistance 2009–2018, 2018 prices

Varaktighet, månader Duration in months	2009	2010	2011	2012	2013	2014	2015	2016	2017	2018	Muutos Förändr. Change
											2017–18%
1–3	87 641	81 511	80 230	81 964	83 349	84 020	84 113	82 544	94 139	92 647	-1,6
4–9	228 232	223 620	220 172	232 826	237 760	239 447	235 886	231 159	280 592	262 367	-6,5
10–12	374 383	395 385	393 760	408 774	432 533	431 057	436 924	434 252	455 329	455 681	0,1
Yhteensä - Totalt - Total	690 256	700 517	694 162	723 565	753 642	754 524	756 923	747 955	830 059	810 695	-2,3

(%)

Kesto, kuukausia Varaktighet, månader Duration in months	2009	2010	2011	2012	2013	2014	2015	2016	2017	2018
4–9	33,1	31,9	31,7	32,2	31,5	31,7	31,2	30,9	33,8	32,4
10–12	54,2	56,4	56,7	56,5	57,4	57,1	57,7	58,1	54,9	56,2
Yhteensä - Totalt - Total	100	100	100	100	100	100	100	100	100	100

Liitetaulukko 8. Toimeentulotukea saaneet kotitaloudet toimeentulotuen keston ja kotitaloustyyppin mukaan 2018

Tabellbilaga 8. Hushåller som erhållit utkomststöd enligt utkomststödet varaktighet och hushållstyp 2018

Appendix Table 8. Households in receipt of social assistance by duration of social assistance and type of household 2018

Kotitaloustyyppi Hushållstyp <i>Type of household</i>	Kesto, kuukausia - Varaktighet, månader - <i>Duration in months</i>			Yhteensä- Total- <i>Total</i>
	1-3	4-9	10-12	
Yksinasuvat miehet				
Ensamboende män				
<i>Single men</i>	49 007	43 193	41 939	134 139
Yksinasuvat naiset				
Ensamboende kvinnor				
<i>Single women</i>	38 456	28 915	23 048	90 419
Yksinhuoltajamiehet				
Ensamstående män med barn				
<i>Single men with children</i>	1 220	1 101	1 060	3 381
Yksinhuoltajanaiset				
Ensamstående kvinnor med barn				
<i>Single women with children</i>	11 426	12 033	10 954	34 413
Avio- /avoparit ilman lapsia				
Gifta/samboende par utan barn				
<i>Married/cohabiting couples without children</i> ..	10 052	5 965	3 283	19 300
Avio- /avoparit, joilla lapsia				
Gifta/samboende par med barn				
<i>Married/cohabiting couples with children</i>	9 572	7 937	7 161	24 670
Yhteensä - Totalt - Total	119 733	99 144	87 445	306 322

(%)	Kesto, kuukausia - Varaktighet, månader - <i>Duration in months</i>			Yhteensä- Total- <i>Total</i>
	1-3	4-9	10-12	
Kotitaloustyyppi				
Hushållstyp				
<i>Type of household</i>				
Yksinasuvat miehet				
Ensamboende män				
<i>Single men</i>	36,5	32,2	31,3	100
Yksinasuvat naiset				
Ensamboende kvinnor				
<i>Single women</i>	42,5	32,0	25,5	100
Yksinhuoltajamiehet				
Ensamstående män med barn				
<i>Single men with children</i>	36,1	32,6	31,4	100
Yksinhuoltajanaiset				
Ensamstående kvinnor med barn				
<i>Single women with children</i>	33,2	35,0	31,8	100
Avio- /avoparit ilman lapsia				
Gifta/samboende par utan barn				
<i>Married/cohabiting couples without children</i> ..	52,1	30,9	17,0	100
Avio- /avoparit, joilla lapsia				
Gifta/samboende par med barn				
<i>Married/cohabiting couples with children</i>	38,8	32,2	29,0	100
Yhteensä - Totalt - Total	39,1	32,4	28,5	100

**Liitetaulukko 9. Toimeentulotukea saaneissa kotitalouksissa asuvat henkilöt
toimeentulotuen keston ja iän mukaan 2018**

Tabellbilaga 9. Personer i hushåll som fått utkomststöd

enligt utkomststödetts varaktighet och ålder 2018

Appendix Table 9. Persons in households in receipt of social assistance
according to duration of social assistance and recipient's age 2018

Ikä Ålder Age	Kesto, kuukausia - Varaktighet, månader - Duration in months			Yhteensä Totalt Total
	1-3	4-9	10-12	Total
-17	43 168	40 133	37 431	120 732
18-24	36 076	27 070	14 795	77 941
25-64	86 980	80 078	81 183	248 241
65-	15 519	5 489	1 772	22 780
Yhteensä - Totalt - Total	181 743	152 770	135 181	469 694

Ikä Ålder Age	Kesto, kuukausia - Varaktighet, månader - Duration in months			Yhteensä Totalt Total
	1-3	4-9	10-12	Total
-17	35,8	33,2	31,0	100
18-24	46,3	34,7	19,0	100
25-64	35,0	32,3	32,7	100
65-	68,1	24,1	7,8	100
Yhteensä - Totalt - Total	38,7	32,5	28,8	100

Liitetaulukko 10. Toimeentulotuen kesto ja suuruus kotitaloustyyppin mukaan 2017–2018, 2018 reaaliarvoin

Tabellbilaga 10. Utkomststödets varaktighet och belopp efter hushållstyp 2017–2018, 2018 priser

Appendix Table 10. Duration and amount of social assistance by type of household 2017–2018, 2018 prices

Perus-toimeentulotuki			Täydentävä toimeentulotuki			Ehkäisevä toimeentulotuki			Kuntouttava työtoiminta			Yhteensä		
Grundläggande utkomststöd			Koppletterande utkomststöd			Förebyggande utkomststöd			Stöd för arbetsverksamhet i rehabiliteringssyfte			Totalt		
Basic social assistance			Supplementary social assistance			Preventive social assistance			Assistance paid to persons in the rehabilitative work			Total		
Kesto, kuukausia/vuosi - Varaktighet, månader/år - Duration in months/year	€/kotitalous/kuukausi - €/household/month	€/henkilö/kuukausi - €/person/month	Kesto, kuukausia/vuosi - Varaktighet, månader/år - Duration in months/year	€/kotitalous/kuukausi - €/household/month	€/henkilö/kuukausi - €/person/month	Kesto, kuukausia/vuosi - Varaktighet, månader/år - Duration in months/year	€/kotitalous/kuukausi - €/household/month	€/henkilö/kuukausi - €/person/month	Kesto, kuukausia/vuosi - Varaktighet, månader/år - Duration in months/year	€/kotitalous/kuukausi - €/household/month	€/henkilö/kuukausi - €/person/month	Kesto, kuukausia/vuosi - Varaktighet, månader/år - Duration in months/year	€/kotitalous/kuukausi - €/household/month	€/henkilö/kuukausi - €/person/month

2018

Kotitaloustyyppi - Hushållstyp - Type of household

Yksinasuvat miehet

Ensamboende män

Single men 6,3 419 419 2,0 259 259 1,8 339 339 5,2 59 59 6,2 420 420

Yksinasuvat naiset

Ensamboende kvinnor

Single women 5,7 401 401 2,1 261 261 2,0 346 346 5,2 58 58 5,6 405 405

Yksinhuoltajamiehet

Ensamstående män med barn

Single men with children 6,5 513 224 2,2 292 124 1,9 492 208 5,3 54 24 6,3 532 230

Yksinhuoltajanaiset

Ensamstående kvinnor med barn

Single women with children 6,5 473 189 2,3 270 105 2,1 468 185 5,1 56 23 6,5 498 198

Avio- /avoparit ilman lapsia

Gifta/samboende par utan barn

Married/cohabiting couples without children 4,7 470 235 2,1 296 148 1,9 408 204 5,6 60 30 4,7 441 221

Avio- /avoparit, joilla lapsia

Gifta/samboende par med barn

Married/cohabiting couples with children 6,3 583 145 2,5 283 68 2,0 523 131 5,1 58 15 6,0 572 142

Yhteensä - Totalt - Total 6,1 436 354 2,1 267 206 1,9 389 282 5,3 58 50 6,0 439 354

2017

Kotitaloustyyppi - Hushållstyp - Type of household

Yksinasuvat miehet

Ensamboende män

Single men 6,3 429 419 2,0 265 265 1,7 353 353 5,2 61 61 6,0 431 431

Yksinasuvat naiset

Ensamboende kvinnor

Single women 5,8 412 412 2,0 264 264 1,9 359 359 5,3 59 59 6,0 419 419

Yksinhuoltajamiehet

Ensamstående män med barn

Single men with children 6,5 522 228 2,2 289 125 2,0 488 204 5,5 55 24 6,0 545 237

Yksinhuoltajanaiset

Ensamstående kvinnor med barn

Single women with children 6,5 483 194 2,2 271 106 2,0 471 186 5,0 58 24 7,0 508 203

Avio- /avoparit ilman lapsia

Gifta/samboende par utan barn

Married/cohabiting couples without children 4,7 489 244 2,0 296 148 1,8 410 205 5,6 60 30 5,0 465 232

Avio- /avoparit, joilla lapsia

Gifta/samboende par med barn

Married/cohabiting couples with children 6,3 596 150 2,3 280 68 1,9 536 136 5,3 59 16 6,0 589 147

Yhteensä - Totalt - Total 6,1 448 362 2,1 269 209 1,8 400 291 5,3 60 51 6,0 452 364

Liitetaulukko 11. Kuntouttavan työtoiminnan toimintarahaa ja matkakorvauksia saaneet kotitaloudet ja henkilöt työtoiminnan keston mukaan 2016–2018 1)

Tabellbilaga 11. Hushåll och personer som erhållit förmåner av arbetsverksamhet i rehabiliteringssyfte enligt varaktighet 2016–2018 1)

Appendix Table 11. Households and persons in receipt of benefits of rehabilitating activity by duration 2016–2018 1)

Kesto, kuukausia Varaktighet, månader Duration in months	2016		2017		2018	
	Kotitalouksia Hushåll Households	Henkilöitä Personer Persons	Kotitalouksia Hushåll Households	Henkilöitä Personer Persons	Kotitalouksia Hushåll Households	Henkilöitä Personer Persons
1.....	2 509	3 612	2 371	3 347	2 357	3 428
2.....	2 416	3 489	2 557	3 816	2 509	3 569
3.....	2 790	4 250	2 924	4 351	3 794	5 391
4.....	2 041	3 106	2 160	3 289	2 006	3 013
5.....	1 622	2 472	1 518	2 338	1 589	2 379
6.....	1 337	2 018	1 373	2 037	1 647	2 387
7.....	1 129	1 617	1 212	1 779	1 287	1 903
8.....	1 150	1 673	1 163	1 646	1 360	2 025
9.....	1 162	1 656	1 168	1 703	1 309	1 890
10.....	1 105	1 635	1 092	1 595	1 094	1 555
11.....	1 122	1 571	1 150	1 692	1 041	1 456
12.....	695	955	928	1 325	1 003	1 377
Yhteensä – Totalt – Total..	19 078	28 054	19 616	28 918	20 996	30 373

1) Tiedoissa mukana vain toimeentulotukilaissa mainittu kuntien maksama toimintarahaa ja matkakorvaukset.

Työttömyysturvalain 10 luvun 6§ mukaista Kelan maksamaa kulukorvausta ei tilastoida toimeentulotuen vuositilastossa.

Liitetaulukko 12. Toimeentulotukea saaneiden kotitalouksien määrä kalenterikuukausittain 2005–2018

Tabellbilaga 12. Antal hushåll som erhållit utkomststöd enligt kalendermånad 2005–2018

Appendix Table 12. Number of households in receipt of social assistance by calendar month 2005–2018

Kuukausi – Månad – Month	Kotitalouksia – Hushåll – Households					
	2005	2010	2015	2016	2017	2018
Tammikuu – Januari – January.....	104 043	108 221	119 151	118 237	123 241	140 643
Helmikuu – Februari – February.....	112 177	118 911	129 112	132 725	141 150	150 475
Maaliskuu – Mars – March.....	115 334	124 700	135 803	136 455	151 870	155 223
Huhtikuu – April – April.....	115 991	121 637	136 756	138 830	158 829	157 969
Toukokuu – Maj – May.....	113 520	120 759	133 642	137 836	162 296	158 158
Kesäkuu – Juni – June.....	120 391	129 121	143 077	143 201	171 645	166 024
Heinäkuu – Juli – July.....	109 886	121 866	138 186	135 066	165 353	160 902
Elokuu – Augusti – August.....	111 841	118 737	128 495	132 514	160 775	158 553
Syyskuu – September – September.....	106 965	116 186	129 307	131 913	153 494	149 152
Lokakuu – Oktober – October.....	106 356	116 353	131 461	132 495	152 722	151 432
Marraskuu – November – November.....	107 707	117 666	128 113	132 736	153 381	151 377
Joulukuu – December – December.....	99 360	112 474	122 145	124 725	133 503	129 554
Keskim./kk – I medeltal/mån. – Average/month	110 298	118 886	131 271	133 061	152 355	152 455

Liitetaulukko 13. Marraskuussa toimeentulotukea saaneiden kotitalouksien tulolähteet 2016–2018

Tabellbilaga 13. Inkomstkällor av hushåll som erhöll utkomststöd i november 2016–2018

Appendix Table 13. Income sources of households in receipt of social assistance in November 2016–2018

Tulolähteet - Inkomstkällor - Income sources	2016		2017 1)		2018	
	Kotitalouksia - Hushåll - Households	%	Kotitalouksia - Hushåll - Households	%	Kotitalouksia - Hushåll - Households	%
Ansiotulot - Förvärsinkomst - Earned income	8 190	6,2	9 908	6,5	11 181	7,4
Yrittäjätulot- Företagarinkomst - Entrepreneurial income	296	0,2	436	0,3	605	0,4
Työmarkkinatuki/peruspäiväraha - Arbetsmarknadsstöd/grunddagpenning - Labour market support/basic daily allowance.....	59 218	44,7	68 522	44,7	66 592	44,0
Ansiosidonnainen työttömyyspäiväraha - Inkomstrelaterad dagpenning - Earningsrelated allowance	4 008	3,0	4 071	2,7	3 343	2,2
Koulutustuki - Utbildningsstöd - Training allowance 1) / Opintolainan valtione- takaus - Studielånets statsgaranti - Government-guaranteed student loan 2)	380	0,3	1 641	1,1	1 235	0,8
Asumistuki - Bostadbidrag - Housing allowance	97 274	73,4	122 436	79,9	119 114	78,7
Sairauspäiväraha - Sjukdagpenning - Sickness allowance.....	3 963	3,0	4 932	3,2	5 875	3,9
Äitiysraha - Moderskapspenning - Maternity allowance	2 858	2,2	3 291	2,1	3 099	2,0
Lapsilisät - Barnbidrag - Child allowance	22 356	16,9	30 385	19,8	29 228	19,3
Lasten kotihoidontuki - Stöd för hemvård av barn - Child home care allowance	4 944	3,7	6 365	4,2	6 046	4,0
Omaishoidontuki - Stöd för närståendevård - Support for informal care	508	0,4	644	0,4	781	0,5
Eläke - Pension - Pension	15 441	11,6	13 188	8,6	13 243	8,8
Opintotuki - Studiestöd - Study grant	11 595	8,7	7 323	4,8	6 678	4,4
Sotilasavustus - Militärunderstöd - Conscripts´ benefit	75	0,1	44	0,0	62	0,0
Elatusapu / -tuki - Underhållsbidrag / -stöd - Maintenance allowance / support	10 896	8,2	15 469	10,1	15 373	10,2
Muu - Andra - Others	12 985	9,8	12 949	8,4	12 132	8,0
Tuloton - Inga inkomster - No income	9 588	7,2	13 146	8,6	12 528	8,3
Kotitalouksia yhteensä marraskuussa	132 568	100	153 328	100	151 312	100,0

1) Sisältää tiedot koulutustuesta, lähde kuntien data 2016.

2) Sisältää tiedot Kelan myöntämästä opintolainan valtioneutakauksesta v. 2017–2018

Liitetaulukko 14. Marraskuussa toimeentulotukea saaneiden henkilöiden toiminta 2016–2018

Tabellbilaga 14. Verksamhet av personer som erhölet utkomststöd i november 2016–2018

Appendix Table 14. Activities of persons in receipt of social assistance in November 2016–2018

Marraskuun toiminta- Verksamhet i november- Activities in November	2016		2017		2018	
	Henkilöitä - Personer - Persons	%	Henkilöitä - Personer - Persons	%	Henkilöitä - Personer - Persons	%
Työlliset - Sysselsatta - Employed	7 478	5,0	10 001	6,3	11 349	7,3
Työttömät - Arbetslösa - Unemployed	84 137	56,4	115 753	73,3	110 085	71,1
Opiskelijat - Studerande - Students	17 523	11,8	8 347	5,3	8 711	5,6
Varusmiehet - Värnpliktiga - Conscripts	67	0,0	229	0,1	410	0,3
Sairauspäivärahalla - På sjukpenning - On sickness allowance	3 616	2,4	5 207	3,3	6 941	4,5
Työkyvyttömyyseläkkeellä - På invalidpension - On disability pension	7 617	5,1	7 107	4,5	6 242	4,0
Eläkkeellä - På pension - On pension	5 221	3,5	5 412	3,4	5 568	3,6
Eläkkeellä työttömyyden perusteella - På pension p.g.a arbetslöshet -	1 009	0,7	62	0,0	62	0,0
Äitiys-, isyys- tai vanhempainlomalla - På moderskaps-, faderskaps- eller föräldraledighet -On maternity -, paternity - or parental leave	2 815	1,9	3 020	1,9	2 849	1,8
Omaishoitajat - Närståendevårdare - Informal caretaker	319	0,2	382	0,2	441	0,3
Muut - Andra - Others	10 232	6,9	1 410	0,9	1 093	0,7
Ei tietoa - Uppgigt saknas - No information	9 020	6,1	1 074	0,7	1 040	0,7
	149 054	100	158 004	100	154 791	100