

10.6.2019

## Alkoholijuomien matkustajatuontikysely (toukokuu 2018 – huhtikuu 2019)

### Päälöydökset

- Suomalaiset matkustajat toivat ulkomailta 58,9 miljoonaa litraa alkoholijuomia toukokuun 2018 ja huhtikuun 2019 välillä, joka sataprosenttiseksi alkoholi-  
liksi muunnettuna vastasi 6,9 miljoonaa litraa.
- Alkoholijuomien matkustajatuonti lisääntyi sataprosenttiseksi alkoholi-  
liksi muunnettuna 7,3 prosenttia edelliseen vastaavaan 12 kuukauden ajanjaksoon verrattuna.
- Maahan tuotujen alkoholi-  
juomien keskimääräinen alkoholi-  
vahvuus on kasvanut. Vaikka matkustajatuonti kasvoi sataprosenttisena alkoholina, volyymlitroina mitattuna matkustajatuonti väheni 4,7 prosenttia.
- Oluen ja long drink -juomien matkustajatuonti väheni ja siidereiden, mietojen viinien, välituotteiden ja väkevien alkoholijuomien tuonti lisääntyi.

Thomas Karlsson  
[etunimi.sukunimi@thl.fi](mailto:etunimi.sukunimi@thl.fi)

Marke Jääskeläinen  
[etunimi.sukunimi@thl.fi](mailto:etunimi.sukunimi@thl.fi)

### Alkoholin matkustajatuonti lisääntyi vuoden takaiseen verrattuna

Suomalaiset matkustajat toivat ulkomailta yhteensä 58,9 miljoonaa litraa alkoholijuomia toukokuun 2018 ja huhtikuun 2019 välillä. Sataprosenttiseksi alkoholi-  
liksi muunnettuna alkoholin matkustajatuonti lisääntyi 7,3 prosentilla 6,9 miljoonaan litraan. Koska alkoholi-  
juomien litramääräinen tuonti samalla ajanjaksolla väheni 4,7 prosenttia, tuotiin ulko-  
mailta keskimäärin yhä väkevämpiä alkoholijuomia.

Matkustajat toivat Suomeen panimotuotteita 39,6 miljoonaa litraa vuoden 2018 touko-  
kuusta vuoden 2019 huhtikuuhun kestäneen raportointijakson aikana. Kaikkiaan panimo-  
tuotteiden matkustajatuonti väheni 12 prosenttia edelliseen 12 kuukauden raportointi-  
jaksoon verrattuna. Mietoja viinejä matkustajat toivat 10,0 miljoonaa litraa ja väkeviä  
alkoholijuomia 7,1 miljoonaa litraa.

Matkustajatuonti lisääntyi väkevien juomien, välituotteiden eli väkevoityjen viinien ja  
juomasekoitusten, viinien ja siidereiden kohdalla mutta väheni oluissa ja long drink -  
juomissa (Taulukko 1).

**Taulukko 1. Alkoholijuomien matkustajatuonti juomaryhmittäin toukokuu 2017–  
huhtikuu 2018 sekä toukokuu 2018–huhtikuu 2019, miljoonaa litraa**

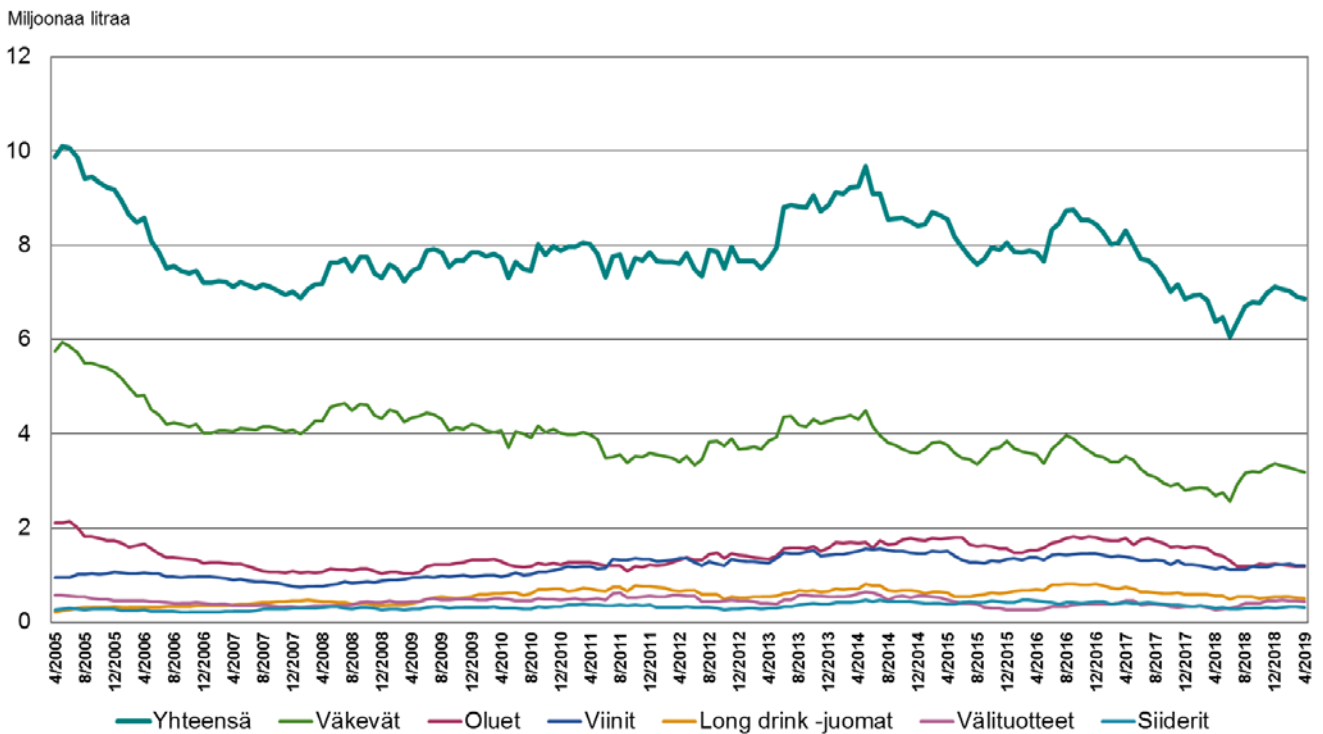
Juomaryhmä	5/2017–4/2018 milj. litraa	5/2018–4/2019 milj. litraa	Muutos	
			milj. litraa	%
Oluet	28,9	23,9	-5,0	-17,4
Siiderit	6,2	6,4	0,3	4,6
Long drink -juomat	10,0	9,3	-0,6	-6,4
Miedot viinit	9,5	10,0	0,5	5,6
Välituotteet (väkevoityt viinit ja juomasekoitukset)	1,3	2,2	0,9	66,7
Väkevät alkoholijuomat	6,0	7,1	1,1	18,6
<b>Alkoholijuomien tuonti volyymilitroina yhteensä</b>	<b>61,8</b>	<b>58,9</b>	<b>-2,9</b>	<b>-4,7</b>
<b>Alkoholin tuonti yhteensä (100 % alkoholina)</b>	<b>6,4</b>	<b>6,9</b>	<b>0,5</b>	<b>7,3</b>

## Alkoholin matkustajatuonti sataprosenttisena alkoholina lisääntyi mutta alkoholijuomien tuonti volyymilitroina väheni

Raportointijakson aikana, eli toukokuun 2018 ja huhtikuun 2019 välisenä aikana, suomalaiset matkustajat toivat Suomeen 58,9 miljoonaa litraa alkoholijuomia eli 4,7 prosenttia vähemmän kuin edeltävän 12 kuukauden mittaisen raportointijakson aikana. Sataprosenttiseksi alkoholiksi muunnettuna alkoholin matkustajatuonti kuitenkin kasvoi 7,3 prosentilla 6,4 miljoonasta litrasta 6,9 miljoonaan litraan. Maahan tuoduista alkoholijuomista aiempaa suurempi osuus on väkeviä juomia ja välituotteita, jolloin maahan tuotujen alkoholijuomien keskimääräinen alkoholivahvuus on kasvanut. (Kuvio 1).

Matkustajatuonti väheni prosentuaalisesti eniten oluissa (-17,4 %). Myös long drink -juomien matkustajatuonti väheni jonkin verran (-6,4 %). Yhteensä panimotuotteiden (oluet, siiderit ja long drink -juomat) tuonti väheni 12 prosenttia 45,0 miljoonasta litrasta 39,6 miljoonaan litraan. Eniten matkustajatuonti lisääntyi välituotteissa (66,7 %) ja väkevässä juomissa (18,6 %). Myös mietojen viinien (5,6 %) ja siidereiden (4,6 %) matkustajatuonti kasvoi hieman.

**Kuvio 1. Matkustajatuonnin kehitys juomaryhmittäin 12 kuukauden liukuvana summana huhtikuusta 2005 huhtikuuhun 2019, miljoonaa litraa 100-prosenttista alkoholia.** Esimerkiksi tammi-joulukuun 2018 summa on merkitty joulukuun 2018 kohdalle, eli merkintä 12/2018 tarkoittaa 1-12/2018.



Matkustajien maahantuomasta alkoholista (100 % alkoholina mitattuna) väkevien osuus oli 47 prosenttia, viinien 18 prosenttia ja välituotteiden 6 prosenttia. Oluen osuus kaikesta maahantuodusta alkoholista oli 17 prosenttia, long drink -juomien 8 prosenttia ja siidereiden 5 prosenttia. Panimotuotteiden yhteenlaskettu osuus kaikesta matkustajatuonnista oli 30 prosenttia.

Maahantuotujen alkoholijuomien litramäärät perustuvat väestöä edustavaan tutkimusaineistoon, joka on painotettu väestötietojen mukaan. Maahantuodut litramäärät lasketaan laajentamalla painotetusta aineistosta saadut juomaryhmäkohtaiset litramäärät kohderyhmää kuvaavalla väestömääräestimaatilla. Maahantuodun absoluuttisen alkoholin kokonaismäärän vaihteluväli on vuositasolla +/- 0,47 miljoonaa litraa.

Alkoholijuomien matkustajatuontia raportoidaan 12 kuukauden liukuvana summana niin, että viimeisen mittausajankohdan lukuun sisältyy aina edeltävät 12 kuukautta, jota vertaillaan edeltäneeseen 12 kuukauden ajanjaksoon. Tämä tehdään

sen takia, että kuukausittaiset vaihtelut matkustajatuonnissa ovat suuria eikä yhden kuukauden luku anna luotettavaa kuvaa kyseisen kuukauden matkustajatuonnin suuruudesta pienen otoskoon takia. Tämä menetelmä vähentää satunnaisvaihtelun vaikutusta ja antaa luotettavamman kuvan matkustajatuonnin kehityksestä.

Alkoholijuomien matkustajatuontitutkimuksen on toteuttanut Kantar TNS Terveyden ja hyvinvoinnin laitoksen (THL), Sosiaali- ja terveysalan lupa- ja valvontaviraston (Valvira), valtiovarainministeriön ja Alkon toimeksiannosta. Tiedot perustuvat Kantar TNS:n haastatteluihin, joissa viimeksi kuluneen kahden viikon aikaista matkustajatuontia on tiedusteltu joka viikko 500 satunnaisesti valitulta 15 vuotta täyttäneeltä Suomen asukkaalta ahvenanmaalaisia lukuun ottamatta. Tarkasteluajanjakson tiedot perustuvat näin ollen yli 26 000 yhteydenottoon, joista noin 2 600 henkilöä oli palannut ulkomailta edellisen kahden viikon aikana.

## Käsitteet ja määritelmät

**Alkoholijuoma** = Nautittavaksi tarkoitettu juoma, jonka alkoholipitoisuus on yli 2,8 ja enintään 80 tilavuusprosenttia etyylialkoholia.

**Long drink -juoma** = Käymisteitse tai tislattua alkoholia lisäämällä valmistettu juoma. Käymisteitse valmistettu long drink -juoma sisältää usein enintään 4,7 tilavuusprosenttia etyylialkoholia. Tislattua alkoholia lisätään ns. vahvoin long drink -juomiin, jotka alkoholipitoisuus on enemmän kuin 4,7 tilavuusprosenttia etyylialkoholia.

**Mieto viini** = Viinirypäleistä, hedelmistä tai marjoista käymisteitse valmistettu juoma, jonka alkoholipitoisuus on enintään 15 tilavuusprosenttia etyylialkoholia ja joka ei sisällä lisättyä etyylialkoholia.

**Oluet** = Sisältää vahvan oluen ja keskioluen. Vahva olut on käymisteitse pääasiassa maltaista valmistettu juoma, jonka alkoholipitoisuus on yli 4,7 tilavuusprosenttia etyylialkoholia. Keskiolut on käymisteitse pääasiassa maltaista valmistettu juoma, jonka alkoholipitoisuus on enintään 4,7 tilavuusprosenttia etyylialkoholia.

**Sataprocenttiseksi muunnettu alkoholi** = Alkoholijuomien matkustajatuontia mitataan sekä sataprocenttiseksi muunnettuna alkoholina että volyymilitroina. Sataprocenttiseksi muunnettu alkoholi lasketaan juomaryhmien alkoholikeskipitoisuuksista.

**Siideri** = Tuoreista tai kuivatuista omenoista tai päärynöistä tai niistä valmistetuista täysmehuista käymisteitse valmistettu hedelmäviini, joka ei sisällä lisättyä etyylialkoholia.

**Volyymilitra** = Alkoholijuomien matkustajatuontia mitataan sekä volyymilitroina että sataprocenttisena alkoholina. Volyymilitroilla tarkoitetaan litroja riippumatta alkoholijuoman alkoholipitoisuudesta.

**Väkevä alkoholijuoma** = Alkoholipitoisuus yli 22 tilavuusprosenttia etyylialkoholia. Näitä ovat viina ja muu väkevä juoma.

**Välituote** = Väkevöidyt viinit ja juomasekoitukset, joissa alkoholipitoisuus on yli 2,8 mutta enintään 22 tilavuusprosenttia ja joka ei ole olutta, viiniä eikä muuta käymisteitse valmistettua alkoholijuomaa.

## Alkoholitilastojen keskeiset käsitteet ja luvut

Alkoholitilastointi koostuu alkoholijuomien **tilastoidusta** kulutuksesta ja niin sanotusta **tilastoimattomasta** alkoholinkulutuksesta. Tilastoitu kulutus koostuu sekä alkoholijuomien vähittäismyynnistä että anniskelumyynnistä Suomen rajojen sisäpuolella. Tilastoimaton alkoholinkulutus arvioidaan vuosittain tutkimusten perusteella. Tilastoimaton kulutus koostuu pääosin alkoholijuomien matkustajatuonnista.

- Tilastoitu kulutus oli vuonna 2018: 8,4 litraa sataprocenttiseksi muunnettua alkoholia 15 vuotta täyttäneeltä asukasta kohti
- Tilastoimaton kulutus oli vuonna 2018: 2,0 litraa sataprocenttiseksi muunnettua alkoholia 15 vuotta täyttäneeltä asukasta kohti
- Alkoholinkokonaiskulutus oli vuonna 2018: 10,4 litraa sataprocenttiseksi muunnettua alkoholia 15 vuotta täyttäneeltä asukasta kohti

## Laatuseloste

### Alkoholin matkustajatuonti

#### Tilastotietojen relevanssi

Alkoholijuomien matkustajatuontitilasto sisältää tiedot suomalaisten kotimaahansa palatessaan mukanaan tuomista alkoholijuomista. Alkoholijuomien matkustajatuonti on osa tilastoimatonta alkoholinkulutusta. Tilastoimatonta alkoholinkulutusta arvioidaan vuosittain tutkimusten perusteella. Tilastoimattomaan alkoholinkulutukseen sisältyy alkoholijuomien matkustajatuonti ja alkoholin salakuljetus, alkoholijuomien laillinen ja laitton kotivalmistus, korvikealkoholin nautintokäyttö sekä suomalaisten ulkomailla kuluttama alkoholi vähennettynä ulkomaalaisten Suomesta ostamilla alkoholijuomilla.

Tilastoimattoman alkoholinkulutuksen tiedot saadaan nykyään pääosin Kantar TNS:n viikoittain toteuttamasta matkustajatuontitutkimuksesta ja osin Terveyden ja hyvinvoinnin laitoksen (THL) juomatapatutkimuksesta.

Alkoholijuomien matkustajatuontitilastojen avulla voidaan seurata alkoholijuomien matkustajatuonnin kehitystä koko maan tasolla. Tilastoa käytetään yhteiskunnallisen päätöksenteon, tutkimuksen ja kansallisen alkoholipolitiikan seurannan tarpeisiin sekä kansainvälisiä alkoholinkulutustilastoja varten. Alkoholijuomien matkustajatuontitilasto on osa THL:n alkoholijuomien kulutuksen tilastoa<sup>1</sup>. Maailman terveysjärjestön (WHO) alkoholinkulutusta koskevissa tietokannoissa julkaistaan nykyään tiedot sekä alkoholin tilastoidusta että tilastoimattomasta kulutuksesta.

Alkoholijuomien matkustajatuontitietojen keruu perustuu Terveyden ja hyvinvoinnin laitoksesta annettuun lakiin (668/2008) sekä THL:n, Sosiaali- ja terveysalan lupa- ja valvontaviraston (Valvira), valtiovarainministeriön ja Alkon keskinäiseen sopimukseen.

#### Menetelmäkuvaus

Matkustajatuontia seurataan viikoittain Kantar TNS:n toteuttamilla puhelinhaastatteluilla, joihin valitaan joka viikko satunnaisotannalla 500 15 vuotta täyttäneitä suomalaista (poislukien Ahvenanmaa). Tarkasteluajanjakson tiedot perustuvat näin ollen yli 26 000 yhteydenottoon, joista noin 2 600 henkilöä oli käynyt ulkomailla ja vastasi kyselyyn. Haastattelussa selvitetään alkoholijuomien maahantuontia kahden edellisen viikon aikana. Matkustajatuontitiedot on kerätty lähes yhdenmukaisella tiedonkeruulomakkeella vuoden 2004 toukokuusta alkaen. Vain alkoholijuomien ostopaikkaa koskevan kysymyksen sanamuotoa on muokattu vuoden 2012 alussa.

Maahantuotujen alkoholijuomien litramäärät perustuvat väestöä edustavaan tutkimusaineistoon, joka on painotettu väestötietojen mukaan. Maahantuodut litramäärät lasketaan laajentamalla painotetusta aineistosta saadut juomaryhmäkohtaiset litramäärät kohderyhmää kuvaavalla väestömääräestimaatilla. Maahantuodun absoluuttisen alkoholin kokonaismäärän vaihteluväli on vuositasolla +/- 0,47 miljoonaa litraa.

#### Tietojen oikeellisuus ja tarkkuus

Alkoholijuomien matkustajatuonnin tietojen oikeellisuus ja tarkkuus riippuu Kantar TNS:n toteuttamien tutkimusten validiteetista ja reliabiliteetista. Tietojen loogisuutta verrataan aiempien vuosien tietoihin ja jos epäillä virhettä, asia tarkistetaan Kantar TNS:n kanssa.

Lisäksi tietojen loogisuutta tarkkaillaan vertaamalla suomalaisten Virossa tuoduksi ilmoittamia alkoholimääriä Virossa tehtyihin arvioihin turistien Virossa tekemistä alkoholiostoksista<sup>2</sup>

#### Julkaistujen tietojen ajantasaisuus ja oikea-aikaisuus

Kantar TNS kerää alkoholijuomien matkustajatuonnin tiedot viikoittain. Valvira toimi matkustajatuonnin tiedotteiden julkaisijana vuodesta 2005 helmikuuhun 2013 asti. Matkustajatuontitilaston julkaiseminen siirtyi Valvirasta Terveyden ja hyvinvoinnin laitokseen vuonna 2012 tehdyn sopimuksen perusteella.

---

1 [www.thl.fi/tilastot/alkoholinkulutus](http://www.thl.fi/tilastot/alkoholinkulutus)

2 [https://intra.tai.ee/images/prints/documents/154270780324\\_Alkoholi%20aastaraamat%202018.pdf](https://intra.tai.ee/images/prints/documents/154270780324_Alkoholi%20aastaraamat%202018.pdf)

THL julkaisee alkoholijuomien matkustajatuontitiedot kolme kertaa vuodessa: matkustajatuonnin vuosilasto tilastointivuotta seuraavan helmikuun aikana, matkustajatuonnin tilasto (12 kk, toukokuusta huhtikuuhun) vuosittain viimeistään kesäkuun aikana sekä matkustajatuonnin tilasto (12 kk, syyskuusta elokuuhun) vuosittain viimeistään lokakuun aikana.

### Tietojen saatavuus ja läpinäkyvyys/selkeys

Alkoholijuomien matkustajatuontitiedot julkaistaan kolme kertaa vuodessa THL:n verkkosivuilla osoitteessa [www.thl.fi/tilastot/alkoholinmatkustajatuonti](http://www.thl.fi/tilastot/alkoholinmatkustajatuonti).

Alkoholijuomien matkustajatuontitiedot julkaistaan myös vuosittain ilmestyvässä THL:n Päihdetilastollisessa vuosikirjassa, jonka verkkoversio on saatavilla osoitteesta [www.thl.fi/paihdetilastollinenvuosikirja](http://www.thl.fi/paihdetilastollinenvuosikirja).

### Tilastojen vertailukelpoisuus

Alkoholijuomien tilastoimattoman kulutuksen tiedot ovat saatavilla vuodesta 1959 lähtien. Vuoteen 1992 alkoholin tilastoimatonta kulutusta ja matkustajatuontia koskevat tiedot perustuivat pääosin vuodesta 1968 alkaen kahdeksan vuoden välein tehtyihin juomatapatutkimuksiin. Välivuodet on arvioitu samoin kuin alkoholin tilastoimattoman kulutuksen kehitys vuodesta 1959 vuoteen 1968. Kyse ei kuitenkaan ole pelkästä teknisestä ekstra- tai interpoloinnista, vaan arvioinneissa on käytetty hyväksi tilastoimatonta kulutusta koskevia tutkimuksia.

Vuodesta 1992 vuoteen 2004 alkoholijuomien matkustajatuonnin tiedot perustuivat Kantar TNS:n (aiemmin TNS Gallup, Suomen Gallup) vuosittain tekemiin tutkimuksiin. Vuodesta 2005 alkaen matkustajatuontitietoja kerättiin viikoittain yhteistyössä viranomaisten ja alkoholielinkeinojen kanssa. Alkoholijuomateollisuusyhdistys, Kaupan Liitto, Matkailu- ja Ravintolapalvelut MaRa, Panimo- ja virvoitusjuomateollisuusliitto, Päivittäistavarakauppa ja Suomen Alkoholijuomakauppayhdistys jättäytyivät pois alkoholijuomien matkustajatuontia koskevasta yhteistyöstä vuoden 2011 lopussa.

Vuodesta 2012 alkaen matkustajatuontitilastot on laadittu yhteistyössä Kantar TNS:n sekä Alko Oy:n, THL:n, valtiovarainministeriön ja Valviran kanssa. Matkustajatuontitutkimuksen alkuperäisaineisto on Kantar TNS:llä.

### Selkeys ja eheys/yhtenäisyys

Alkoholijuomien matkustajatuontitilastossa käytettävä juomaluokitus on tullitariffin mukainen ja se vastaa kansainvälisissä tilastoissa käytettäviä luokituksia. Tilasto kattaa kaikki nautittavaksi tarkoitetut alkoholijuomat, jotka sisältävät yli 2,8 tilavuusprosenttia etyylialkoholia. Alkoholijuomien matkustajatuontitietojen laskenta perustuu Kantar TNS:n keräämiin tietoihin.

### Vuosien 2017–2019 tilastoa koskevat erityiskysymykset

Viro korotti helmikuussa 2017 kaikkien alkoholijuomien valmisteveroja 10 prosentilla. Heinäkuussa 2017 Viro nosti alkoholiveroja toistamiseen korottamalla oluen valmisteveroja 70 prosentilla ja käymisteitse valmistettujen korkeintaan 6 tilavuusprosenttia alkoholia sisältävien juomien verotusta 45 prosentilla. Veronkorotukset jatkuivat helmikuussa 2018, jolloin Viro korotti oluen valmisteveroa 9 prosenttia, viinien 20 prosenttia, väli tuotteiden 10 prosenttia ja väkevien 5 prosenttia.

Myös Suomessa korotettiin alkoholin valmisteveroja vuoden 2018 alussa keskimäärin 10 prosenttia. Mietojen käymisteitse valmistettujen juomien veroa korotettiin 10,7 prosenttia, viinin veroa 13,0 prosenttia, oluen veroa 10,9 prosenttia ja väli tuotteiden veroa 9,5 prosenttia ja väkevien alkoholijuomien veroa 5,0 prosenttia.

Suomessa alkoholilain uudistus tuli voimaan kokonaisuudessaan 1.3.2018. Osa lakimuutoksista tuli voimaan jo 1.1.2018. Vuoden 2018 alusta lähtien muun muassa päivittäistavarakaupat ja vastaavat saivat oikeuden myydä enintään 5,5 tilavuusprosenttia etyylialkoholia sisältäviä alkoholijuomia aiemman 4,7 prosentin sijaan. Samalla valmistustaparajoite poistui ja kaikkia korkeintaan 5,5 tilavuusprosenttisia alkoholijuomia saa nykyisin myydä paikoissa, joilla on vähittäismyyntilupa. Viron alkoholijuomien valmisteverojen korotus heinäkuussa 2017 ja Suomen alkoholilain uudistus 2018 ovat todennäköisesti osaltaan vaikuttaneet alkoholijuomien matkustajatuonnin kehitykseen. Vaikutuksia on kuitenkin hankala suoraan arvioida tämän tilaston perusteella. Alkoholin kuukausittaisessa matkustajatuontiarviossa on niin paljon satunnaisvaihte-

lua, että raportoinnissa vähintään 12 kuukauden jaksoa on pidetty luotettavuuden kannalta tarpeellisena (kts. myös Menetelmäkuvaus tässä laatuselosteessa).

Vuoden 2019 alussa Suomi korotti alkoholijuomien valmisteveroja keskimäärin noin 2,5 prosenttia. Veronkorotus koski kaikkia juomaryhmiä, mutta viinin veronkorotus oli hieman muita suurempi.