

8.10.2019

Alkoholijuomien matkustajatuontikysely (syyskuu 2018 – elokuu 2019)

Päälöydökset

- Suomalaiset matkustajat toivat ulkomailta 62,0 miljoonaa litraa alkoholijuomia syyskuun 2018 ja elokuun 2019 välillä, joka sataprosenttiseksi alkoholiksi muunnettuna vastasi 6,5 miljoonaa litraa.
- Alkoholijuomien matkustajatuonti väheni sataprosenttiseksi alkoholiksi muunnettuna 3,2 prosenttia edelliseen vastaavaan 12 kuukauden ajanjaksoon verrattuna.
- Vaikka matkustajatuonti väheni sataprosenttisena alkoholina, volyymilitroina mitattuna matkustajatuonti lisääntyi 6,9 prosenttia.
- Panimotuotteiden matkustajatuonti lisääntyi ja välituotteiden ja väkevien alkoholijuomien tuonti väheni.

Alkoholin yhteenlaskettu matkustajatuonti väheni mutta mietojen alkoholijuomien matkustajatuonti kasvoi

Suomalaiset matkustajat toivat ulkomailta yhteensä 62,0 miljoonaa litraa alkoholijuomia syyskuun 2018 ja elokuun 2019 välillä. Sataprosenttiseksi alkoholiksi muunnettuna alkoholin matkustajatuonti väheni 3,2 prosentilla 6,5 miljoonaan litraan, koska väkevien alkoholijuomien tuonti väheni. Litroina alkoholijuomien tuonti kuitenkin lisääntyi 6,9 prosenttia, koska ulkomailta tuotiin enemmän keskimäärin miedompia alkoholijuomia kuin edellisellä 12 kuukauden tarkastelujaksolla.

Matkustajat toivat Suomeen panimotuotteita 43,6 miljoonaa litraa vuoden 2018 syyskuusta vuoden 2019 elokuuhun kestäneen raportointijakson aikana. Kaikkiaan panimotuotteiden matkustajatuonti lisääntyi 10 prosenttia edelliseen 12 kuukauden raportointijaksoon verrattuna. Mietoja viinejä matkustajat toivat 11,2 miljoonaa litraa ja väkeviä alkoholijuomia 5,9 miljoonaa litraa.

Matkustajatuonti lisääntyi oluen, siiderin, long drink -juomien ja viinien kohdalla mutta väheni välituotteissa, eli väkevöidyissä viineissä ja juomasekoituksissa sekä väkevissä alkoholijuomissa (Taulukko 1).

Taulukko 1. Alkoholijuomien matkustajatuonti juomaryhmittäin syyskuu 2017–elokuu 2018 sekä syyskuu 2018–elokuu 2019, miljoonaa litraa

Juomaryhmä	9/2017–8/2018 milj. litraa	9/2018–8/2019 milj. litraa	Muutos	
			milj. litraa	%
Oluet	23,7	27,4	3,8	15,9
Siiderit	6,1	6,2	0,1	1,3
Long drink -juomat	9,8	10,0	0,1	1,4
Miedot viinit	9,4	11,2	1,8	19,1
Välituotteet (väkevöidyt viinit ja juomasekoitukset)	2,0	1,3	-0,7	-32,8
Väkevät alkoholijuomat	7,0	5,9	-1,1	-15,8
Alkoholijuomien tuonti volyymilitroina yhteensä	58,0	62,0	4,0	6,9
Alkoholin tuonti yhteensä (100 % alkoholina)	6,7	6,5	-0,2	-3,2

Thomas Karlsson
etunimi.sukunimi@thl.fi

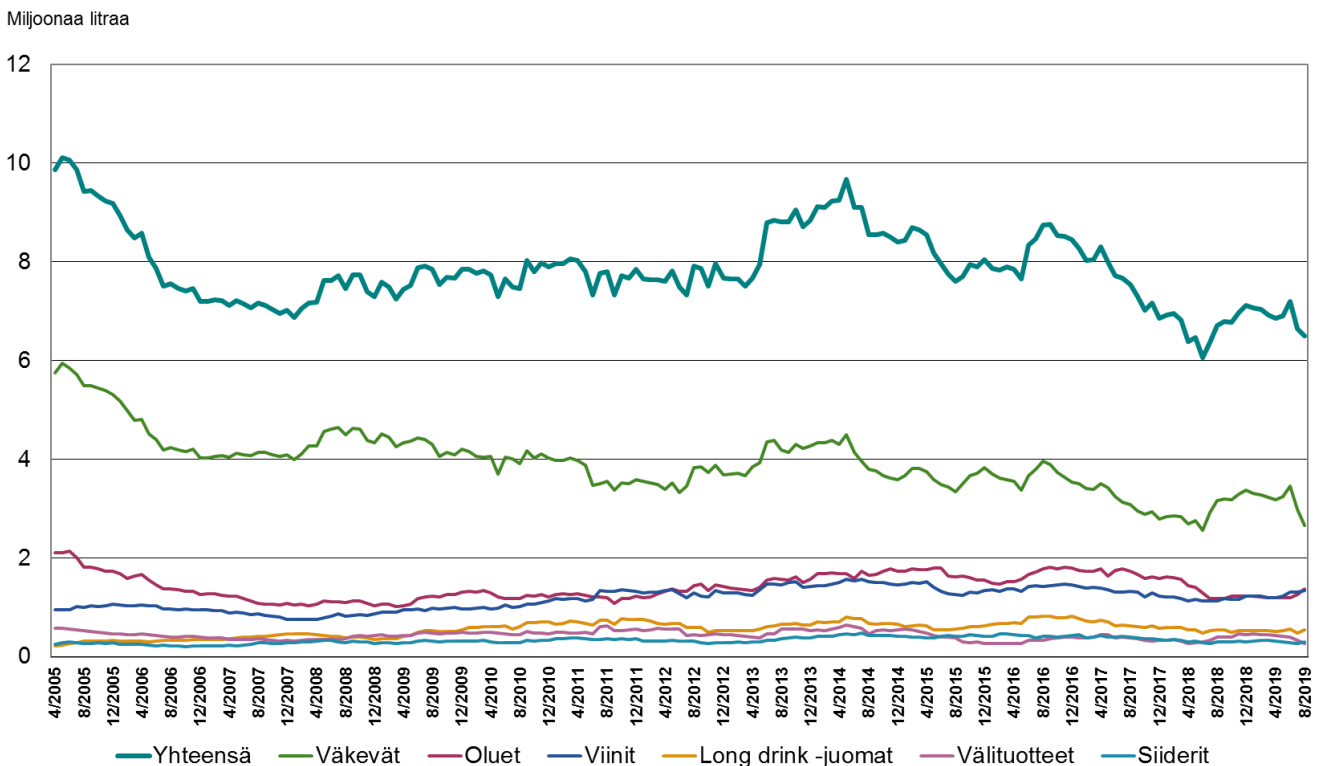
Marke Jääskeläinen
etunimi.sukunimi@thl.fi

Alkoholin matkustajatuonti sataprosenttisena alkoholina väheni mutta alkoholijuomien tuonti volyymilitroina lisääntyi

Raportointijakson aikana, eli syyskuun 2018 ja elokuun 2019 välisenä aikana, suomalaiset matkustajat toivat Suomeen 62,0 miljoonaa litraa alkoholijuomia eli 6,9 prosenttia enemmän kuin edeltävän 12 kuukauden mittaisen raportointijakson aikana. Sataprosenttiseksi alkoholiksi muunnettuna alkoholin matkustajatuonti kuitenkin väheni 3,2 prosentilla 6,7 miljoonasta litrasta 6,5 miljoonaa litraan. Maahan tuoduista alkoholijuomista aiempaa suurempi osuus oli mietoja allkoholijuomia, jolloin maahan tuotujen alkoholijuomien keskimääräinen alkoholivahvuus on laskenut. (Kuvio 1).

Matkustajatuonti väheni prosentuaalisesti eniten välituotteissa (-32,8 %). Myös väkevien alkoholijuomien matkustajatuonti väheni selvästi (-15,8 %). Yhteensä panimotuotteiden (oluet, siiderit ja long drink -juomat) tuonti lisääntyi 10 prosenttia 39,6 miljoonasta litrasta 43,6 miljoonaa litraan. Eniten matkustajatuonti lisääntyi viineissä (19,1 %) ja oluissa (15,9 %). Myös siidereiden (0,1 %) ja long drink -juomien (0,1 %) matkustajatuonti kasvoi marginaalisesti.

Kuvio 1. Matkustajatuonnin kehitys juomaryhmittäin 12 kuukauden liukuvana summana huhtikuusta 2005 elokuuhun 2019, miljoonaa litraa 100-prosenttista alkoholista. Esimerkiksi tammi-joulukuun 2018 summa on merkitty joulukuun 2018 kohdalle, eli merkintä 12/2018 tarkoittaa 1-12/2018.



Matkustajien maahantuomasta alkoholista (100 % alkoholina mitattuna) väkevien osuus oli 41 prosenttia, viinien 21 prosenttia ja välituotteiden 4 prosenttia. Oluen osuus kaikesta maahantuodusta alkoholista oli 21 prosenttia, long drink -juomien 8 prosenttia ja siidereiden 5 prosenttia. Panimotuotteiden yhteenlaskettu osuus kaikesta matkustajatuonnista oli 34 prosenttia.

Maahantuotujen alkoholijuomien litramäärät perustuvat väestöä edustavaan tutkimusaineistoon, joka on painotettu väestötietojen mukaan. Maahantuodut litramäärät lasketaan laajentamalla painotetusta aineistosta saadut juomaryhmäkohtaiset litramäärät kohderyhmää kuvaavalla väestömääräestimaatilla. Maahantuodun absoluuttisen alkoholin kokonaismäärän vaihteluväli on vuositasolla +/- 0,47 miljoonaa litraa.

Alkoholijuomien matkustajatuontia raportoidaan 12 kuukauden liukuvana summana niin, että viimeisen mittausajankohdan lukuun sisältyy aina edeltävät 12 kuukautta, jota vertaillaan edeltäneeseen 12 kuukauden ajanjaksoon. Tämä tehdään sen takia, että kuukausittaiset vaihtelut matkustajatuonnissa ovat suuria eikä yhden kuukauden luku anna luotettavaa

kuvaa kyseisen kuukauden matkustajatuonnin suuruudesta pienen otoskoon takia. Tämä menetelmä vähentää satunnaisvaihtelun vaikutusta ja antaa luotettavamman kuvan matkustajatuonnin kehityksestä.

Alkoholijuomien matkustajatuontitutkimuksen on toteuttanut Kantar TNS Terveyden ja hyvinvoinnin laitoksen (THL), Sosiaali- ja terveysalan lupa- ja valvontaviraston (Valvira), valtiovarainministeriön ja Alkon toimeksiannosta. Tiedot perustuvat Kantar TNS:n haastatteluihin, joissa viimeksi kuluneen kahden viikon aikaista matkustajatuontia on tiedusteltu joka viikko 500 satunnaisesti valitulta 15 vuotta täyttäneeltä Suomen asukkaalta ahvenanmaalaisia lukuun ottamatta. Tarkasteluajanjakson tiedot perustuvat näin ollen yli 26 000 yhteydenottoon, joista noin 2 600 henkilöä oli palannut ulkomailta edellisen kahden viikon aikana.

Käsitteet ja määritelmät

Alkoholijuoma = Nautittavaksi tarkoitettu juoma, jonka alkoholipitoisuus on yli 2,8 ja enintään 80 tilavuusprosenttia etyylialkoholia.

Long drink -juoma = Käymisteitse tai tislattua alkoholia lisäämällä valmistettu juoma. Käymisteitse valmistettu long drink -juoma sisältää usein enintään 4,7 tilavuusprosenttia etyylialkoholia. Tislattua alkoholia lisätään ns. vahvoihin long drink -juomiin, joiden alkoholipitoisuus on enemmän kuin 4,7 tilavuusprosenttia etyylialkoholia.

Mieto viini = Viinirypäleistä, hedelmistä tai marjoista käymisteitse valmistettu juoma, jonka alkoholipitoisuus on enintään 15 tilavuusprosenttia etyylialkoholia ja joka ei sisällä lisättyä etyylialkoholia.

Oluet = Sisältää vahvan oluen ja keskioluen. Vahva olut on käymisteitse pääasiassa maltaista valmistettu juoma, jonka alkoholipitoisuus on yli 4,7 tilavuusprosenttia etyylialkoholia. Keskiolut on käymisteitse pääasiassa maltaista valmistettu juoma, jonka alkoholipitoisuus on enintään 4,7 tilavuusprosenttia etyylialkoholia.

Sataprosenttiseksi muunnettu alkoholi = Alkoholijuomien matkustajatuontia mitataan sekä sataprosenttiseksi muunnettuna alkoholina että volyymilitroina. Sataprosenttiseksi muunnettu alkoholi lasketaan juomaryhmien alkoholikeskipitoisuuksista.

Siideri = Tuoreista tai kuivatuista omenoista tai päärynöistä tai niistä valmistetuista täysmehuista käymisteitse valmistettu hedelmäviini, joka ei sisällä lisättyä etyylialkoholia.

Volyymilitra = Alkoholijuomien matkustajatuontia mitataan sekä volyymilitroina että sataprosenttisena alkoholina. Volyymilitroilla tarkoitetaan litroja riippumatta alkoholijuoman alkoholipitoisuudesta.

Väkevä alkoholijuoma = Alkoholipitoisuus on yli 22 tilavuusprosenttia etyylialkoholia. Näitä ovat viina ja muu väkevä juoma.

Välituote = Väkevöidyt viinit ja juomasekoitukset, joissa alkoholipitoisuus on yli 2,8 mutta enintään 22 tilavuusprosenttia ja joka ei ole olutta, viiniä eikä muuta käymisteitse valmistettua alkoholijuomaa.

Alkoholitilastojen keskeiset käsitteet ja luvut

Alkoholitilastointi koostuu alkoholijuomien **tilastoidusta** kulutuksesta ja niin sanotusta **tilastoimattomasta** alkoholinkulutuksesta. Tilastoitu kulutus koostuu sekä alkoholijuomien vähittäismyynnistä että anniskelumyynnistä Suomen rajojen sisäpuolella. Tilastoimaton alkoholinkulutus arvioidaan vuosittain tutkimusten perusteella. Tilastoimaton kulutus koostuu pääosin alkoholijuomien matkustajatuonnista.

- Tilastoitu kulutus oli vuonna 2018: 8,4 litraa sataprosenttiseksi muunnettua alkoholia 15 vuotta täyttäneeltä asukkaasta kohti
- Tilastoimaton kulutus oli vuonna 2018: 2,0 litraa sataprosenttiseksi muunnettua alkoholia 15 vuotta täyttäneeltä asukkaasta kohti
- Alkoholin kokonaiskulutus oli vuonna 2018: 10,4 litraa sataprosenttiseksi muunnettua alkoholia 15 vuotta täyttäneeltä asukkaasta kohti

Laatuseloste

Alkoholin matkustajatuonti

Tilastotietojen relevanssi

Alkoholijuomien matkustajatuontitilasto sisältää tiedot suomalaisten kotimaahansa palatessaan mukanaan tuomista alkoholijuomista. Alkoholijuomien matkustajatuonti on osa tilastoimatonta alkoholinkulutusta. Tilastoimatonta alkoholinkulutusta arvioidaan vuosittain tutkimusten perusteella. Tilastoimattomaan alkoholinkulutukseen sisältyy alkoholijuomien matkustajatuonti ja alkoholin salakuljetus, alkoholijuomien laillinen ja laitton kotivalmistus, korvikealkoholin nautintokäyttö sekä suomalaisten ulkomailla kuluttama alkoholi vähennettynä ulkomaalaisten Suomesta ostamilla alkoholijuomilla.

Tilastoimattoman alkoholinkulutuksen tiedot saadaan nykyään pääosin Kantar TNS:n viikoittain toteuttamasta matkustajatuontitutkimuksesta ja osin Terveyden ja hyvinvoinnin laitoksen (THL) juomatapatutkimuksesta.

Alkoholijuomien matkustajatuontitilastojen avulla voidaan seurata alkoholijuomien matkustajatuonnin kehitystä koko maan tasolla. Tilastoa käytetään yhteiskunnallisen päätöksenteon, tutkimuksen ja kansallisen alkoholipolitiikan seurannan tarpeisiin sekä kansainvälisiä alkoholinkulutustilastoja varten. Alkoholijuomien matkustajatuontitilasto on osa THL:n alkoholijuomien kulutuksen tilastoa¹. Maailman terveysjärjestön (WHO) alkoholinkulutusta koskevissa tietokannoissa julkaistaan nykyään tiedot sekä alkoholin tilastoidusta että tilastoimattomasta kulutuksesta.

Alkoholijuomien matkustajatuontitietojen keruu perustuu Terveyden ja hyvinvoinnin laitoksesta annettuun lakiin (668/2008) sekä THL:n, Sosiaali- ja terveysalan lupa- ja valvontaviraston (Valvira), valtiovarainministeriön ja Alkon keskinäiseen sopimukseen.

Menetelmäkuvaus

Matkustajatuontia seurataan viikoittain Kantar TNS:n toteuttamilla puhelinhaastatteluilla, joihin valitaan joka viikko satunnaisotannalla 500 15 vuotta täyttäneitä suomalaista (poislukien Ahvenanmaa). Tarkasteluajanjakson tiedot perustuvat näin ollen yli 26 000 yhteydenottoon, joista noin 2 600 henkilöä oli käynyt ulkomailla ja vastasi kyselyyn. Haastattelussa selvitetään alkoholijuomien maahantuontia kahden edellisen viikon aikana. Matkustajatuontitiedot on kerätty lähes yhdenmukaisella tiedonkeruulomakkeella vuoden 2004 toukokuusta alkaen. Vain alkoholijuomien ostopaikkaa koskevan kysymyksen sanamuotoa on muokattu vuoden 2012 alussa.

Maahantuotujen alkoholijuomien litramäärät perustuvat väestöä edustavaan tutkimusaineistoon, joka on painotettu väestötietojen mukaan. Maahantuodut litramäärät lasketaan laajentamalla painotetusta aineistosta saadut juomaryhmäkohtaiset litramäärät kohderyhmää kuvaavalla väestömääräestimaatilla. Maahantuodun absoluuttisen alkoholin kokonaismäärän vaihteluväli on vuositasolla +/- 0,47 miljoonaa litraa.

Tietojen oikeellisuus ja tarkkuus

Alkoholijuomien matkustajatuonnin tietojen oikeellisuus ja tarkkuus riippuu Kantar TNS:n toteuttamien tutkimusten validiteetista ja reliabiliteetista. Tietojen loogisuutta verrataan aiempien vuosien tietoihin ja jos epäillä virhettä, asia tarkistetaan Kantar TNS:n kanssa.

Lisäksi tietojen loogisuutta tarkkaillaan vertaamalla suomalaisten Virossa tuoduksi ilmoittamia alkoholimääriä Virossa tehtyihin arvioihin turistien Virossa tekemistä alkoholiostoksista²

Julkaistujen tietojen ajantasaisuus ja oikea-aikaisuus

Kantar TNS kerää alkoholijuomien matkustajatuonnin tiedot viikoittain. Valvira toimi matkustajatuonnin tiedotteiden julkaisijana vuodesta 2005 helmikuuhun 2013 asti. Matkustajatuontitilaston julkaiseminen siirtyi Valvirasta Terveyden ja hyvinvoinnin laitokseen vuonna 2012 tehdyn sopimuksen perusteella.

1 www.thl.fi/tilastot/alkoholinkulutus

2 https://intra.tai.ee/images/prints/documents/154270780324_Alkoholi%20aastaraamat%202018.pdf

THL julkaisee alkoholijuomien matkustajatuontitiedot kolme kertaa vuodessa: matkustajatuonnin vuositilasto tilastointivuotta seuraavan helmikuun aikana, matkustajatuonnin tilasto (12 kk, toukokuusta huhtikuuhun) vuosittain viimeistään kesäkuun aikana sekä matkustajatuonnin tilasto (12 kk, syyskuusta elokuuhun) vuosittain viimeistään lokakuun aikana.

Tietojen saatavuus ja läpinäkyvyys/selkeys

Alkoholijuomien matkustajatuontitiedot julkaistaan kolme kertaa vuodessa THL:n verkkosivuilla osoitteessa www.thl.fi/tilastot/alkoholinmatkustajatuonti.

Alkoholijuomien matkustajatuontitiedot julkaistaan myös vuosittain ilmestyvässä THL:n Päihdetilastollisessa vuosikirjassa, jonka verkkoversio on saatavilla osoitteesta www.thl.fi/paihdetilastollinen vuosikirja.

Tilastojen vertailukelpoisuus

Alkoholijuomien tilastoimattoman kulutuksen tiedot ovat saatavilla vuodesta 1959 lähtien. Vuoteen 1992 alkoholin tilastoimattoman kulutusta ja matkustajatuontia koskevat tiedot perustuivat pääosin vuodesta 1968 alkaen kahdeksan vuoden välein tehtyihin juomatapatutkimuksiin. Välivuodet on arvioitu samoin kuin alkoholin tilastoimattoman kulutuksen kehitys vuodesta 1959 vuoteen 1968. Kyse ei kuitenkaan ole pelkästä teknisestä ekstra- tai interpoloinnista, vaan arvioinneissa on käytetty hyväksi tilastoimattoman kulutusta koskevia tutkimuksia.

Vuodesta 1992 vuoteen 2004 alkoholijuomien matkustajatuonnin tiedot perustuivat Kantar TNS:n (aiemmin TNS Gallup, Suomen Gallup) vuosittain tekemiin tutkimuksiin. Vuodesta 2005 alkaen matkustajatuontitietoja kerättiin viikoittain yhteistyössä viranomaisten ja alkoholielinkeinojen kanssa. Alkoholijuomateollisuusyhdistys, Kaupan Liitto, Matkailu- ja Ravintolapalvelut MaRa, Panimo- ja virvoitusjuomateollisuusliitto, Päivittäistavarakauppa ja Suomen Alkoholijuomakauppayhdistys jättäytyivät pois alkoholijuomien matkustajatuontia koskevasta yhteistyöstä vuoden 2011 lopussa.

Vuodesta 2012 alkaen matkustajatuontitilastot on laadittu yhteistyössä Kantar TNS:n sekä Alko Oy:n, THL:n, valtiovarainministeriön ja Valviran kanssa. Matkustajatuontitutkimuksen alkuperäisaineisto on Kantar TNS:llä.

Selkeys ja eheys/yhtenäisyys

Alkoholijuomien matkustajatuontitilastossa käytettävä juomaluokitus on tullitariffin mukainen ja se vastaa kansainvälisissä tilastoissa käytettäviä luokituksia. Tilasto kattaa kaikki nautittavaksi tarkoitetut alkoholijuomat, jotka sisältävät yli 2,8 tilavuusprosenttia etyylialkoholia. Alkoholijuomien matkustajatuontitietojen laskenta perustuu Kantar TNS:n keräämiin tietoihin.

Vuosien 2017–2019 tilastoa koskevat erityiskysymykset

Viro korotti helmikuussa 2017 kaikkien alkoholijuomien valmisteveroja 10 prosentilla. Heinäkuussa 2017 Viro nosti alkoholiveroja toistamiseen korottamalla oluen valmisteveroja 70 prosentilla ja käymisteitse valmistettujen korkeintaan 6 tilavuusprosenttia alkoholia sisältävien juomien verotusta 45 prosentilla. Veronkorotukset jatkuivat helmikuussa 2018, jolloin Viro korotti oluen valmisteveroa 9 prosenttia, viinien 20 prosenttia, väli tuotteiden 10 prosenttia ja väkevien 5 prosenttia.

Heinäkuussa 2019 Virossa alennettiin etyylialkoholin sekä oluen ja kaikkien alle 6 tilavuusprosenttia alkoholia sisältävien, käymisteitse valmistettujen juomien veroa 25 prosentilla.

Latviassa ensin korotettiin maaliskuussa 2019 etyylialkoholin veroa 15 prosenttia mutta elokuussa 2019 veroa alennettiin 15 prosentilla.

Suomessa korotettiin alkoholin valmisteveroja vuoden 2018 alussa keskimäärin 10 prosenttia. Mietojen käymisteitse valmistettujen juomien veroa korotettiin 10,7 prosenttia, viinin veroa 13,0 prosenttia, oluen veroa 10,9 prosenttia ja väli tuotteiden veroa 9,5 prosenttia ja väkevien alkoholijuomien veroa 5,0 prosenttia.

Suomessa alkoholilain uudistus tuli voimaan kokonaisuudessaan 1.3.2018. Osa lakimuutoksista tuli voimaan jo 1.1.2018. Vuoden 2018 alusta lähtien muun muassa päivittäistavarakaupat ja vastaavat saivat oikeuden myydä enintään 5,5 tilavuusprosenttia etyylialkoholia sisältäviä alkoholijuomia aiemman 4,7 prosentin sijaan. Samalla valmistustarajointe pois-

tui ja kaikkia korkeintaan 5,5 tilavuusprosenttisia alkoholijuomia saa nykyisin myydä paikoissa, joilla on vähittäismyyntilupa.

Vuoden 2019 alussa Suomi korotti alkoholijuomien valmisteveroja keskimäärin noin 2,5 prosenttia. Veronkorotus koski kaikkia juomaryhmiä, mutta viinin veronkorotus oli hieman muita suurempi.

Viron alkoholijuomien valmisteverojen korotus heinäkuussa 2017 ja valmisteverojen alennus heinäkuussa 2019, sekä Suomen alkoholilain uudistus 2018 ja veronkorotukset vuosina 2018 ja 2019 ovat todennäköisesti osaltaan vaikuttaneet alkoholijuomien matkustajatuonnin kehitykseen. Vaikutuksia on kuitenkin hankala suoraan arvioida tämän tilaston perusteella. Alkoholien kuukausittaisessa matkustajatuontiarviossa on niin paljon satunnaisvaihtelua, että raportoinnissa vähintään 12 kuukauden jaksoa on pidetty luotettavuuden kannalta tarpeellisena (kts. myös Menetelmäkuvaus tässä lauselmassa).