

Sosiaali- ja terveystalvelujen yhdenvertaisuuden kasitteet

Versio 2.0

Terveyden ja hyvinvoinnin laitos
Institutet for halsa och valfard
Finnish Institute for Health and Welfare
PL / PB / P.O. Box 30 • FI-00271 Helsinki, Finland
Puh/tel +358 29 524 6000
www.thl.fi

1.10.2019

**SOSIAALI- JA
TERVEYSPALVELUJEN
YHDENVERTAISUUDEN
KÄSITTEET**

Versio 2.0

2019-10-01

Esipuhe

Terveyden ja hyvinvoinnin laitos on täydentänyt vuonna 2018 julkaistua Sosiaali- ja terveystieteiden yhdenvertaisuuden sanaston versiota 1.0. Kesällä 2019 pidetyissä käsitetyöpajoissa sanastoon lisättiin seitsemän uutta käsitettä, ja sanastosta tehtiin tämä käsillä oleva versio 2.0, jossa on yhteensä 20 käsitettä.

Sanastotyön tavoitteena on tukea sosiaali- ja terveystieteiden järjestämisen ja tuottamisen suunnittelua ja arviointia. Sanaston ensisijaisena kohderyhmänä ovat sosiaali- ja terveystieteiden järjestäjät ja tuottajat, palvelujen suunnittelijat ja palveluja arvioivat toimijat.

Yhdenvertaisuus käsitetään tässä sanastossa laajasti Suomen perustuslain (731/1999) 6 §:n mukaisesti. Kyseisen perustuslain pykälän mukaisesti myös sukupuolten tasa-arvo sisältyy yhdenvertaisuuteen. Käsitteiden määritelmät on pyritty laatimaan mahdollisimman kattaviksi. Määritelmiä täydentävien huomautusten tiedot on puolestaan esitetty sosiaali- ja terveystieteiden näkökulmasta, ja yhdenvertaisuutta tarkastellaan erityisesti nykyisten ja mahdollisten sosiaali- ja terveystieteiden käyttäjien näkökulmasta.

Sanastossa esitetyjä määritelmiä voidaan soveltaa kaikkiin julkisiin ja yksityisiin sosiaali- ja terveystieteiden palveluihin. Näihin palveluihin viitataan määritelmässä ja huomautuksissa sosiaali- ja terveystieteidenä.

Käsitteiden tiedot esitetään termitietueina ja käsittekaaviona. Käsitteiden sisältö kuvataan määritelmien ja niitä täydentävien lisätietojen avulla. Suomenkielisistä termeistä annetaan suositukset. Käsitteiden välisiä suhteita havainnollistetaan käsittekaavion avulla.

Käsitteiden kuvaukset perustuvat erityisesti Suomen perustuslakiin, yhdenvertaisuuslakiin (1325/2014) ja Terveyden ja hyvinvoinnin laitoksen julkaisuihin.

Sanaston laatimiseen osallistuivat työpajoissa seuraavat Terveyden ja hyvinvoinnin laitoksen asiantuntijat:

Anni Hyvärinen
Satu Jokela
Eila Linnanmäki
Sonja Lumme
Kristiina Manderbacka
Tuija Martelin
Salla Sainio
Reetta Siukola
Sirkka Sivula
Johanna Vihtari

sekä terminologi **Sirpa Suhonen** Sanastokeskus TSK:sta.

Sisällysluettelo

Esipuhe.....	2
Käsittekaavioluettelo.....	4
Sanaston rakenne ja merkinnät.....	5
Käsitteet, määritelmät ja termit.....	5
Sanaston rakenne.....	5
Termitietueen rakenne.....	6
Käsittekaavioiden tulkinta.....	7
1 Yhdenvertaisuuden käsitteet.....	9
Hakemisto.....	17

Käsitekaavioluettelo

Käsitekaavio 1. Yhdenvertaisuuteen liittyviä käsitteitä.....	16
--	----

Sanaston rakenne ja merkinnät

Käsitteet, määritelmät ja termit

Sanaston lähtökohtana on ollut luotettavien määritelmien, käsitejärjestelmien ja termivastineiden tuottaminen. Siksi sanasto on laadittu systemaattisesti, terminologisten periaatteiden ja menetelmien mukaisesti, jotka on määritellyt ISO/TC 37:n (International Organization for Standardization/Technical Committee 37 Language and terminology) laatimissa kansainvälisissä standardeissa.

Terminologiselle sanastotyölle on ominaista käsitekeskeisyys. Siinä missä sanakirjat tarkastelevat sanoja ja niiden merkityksiä, terminologisten sanastojen lähtökohtana ovat käsitteet ja niiden väliset suhteet.

Käsitteet ovat ihmisen mielessään muodostamia ajatusmalleja, jotka vastaavat tiettyjä todellisuuden kohteita, niin sanottuja tarkoitteita. **Tarkoitteet** voivat olla konkreettisia tai abstrakteja, ja niillä on erilaisia ominaisuuksia. Näistä ominaisuuksista muodostettuja ajatusmalleja kutsutaan käsitepiirteiksi. Käsitteen sisältö muodostuu joukosta erilaisia käsitepiirteitä, joista olennaiset ja erottavat kuvataan määritelmän avulla. Terminologiset määritelmät on kirjoitettu sellaiseen muotoon, että niiden avulla voidaan tunnistaa kunkin käsitteen paikka käsitejärjestelmässä. **Termit** puolestaan ovat käsitteiden nimityksiä, joiden avulla voidaan lyhyesti viitata käsitteen koko sisältöön.

Sanaston käsitteet on analysoitu selvittämällä kunkin käsitteen olennainen sisältö, käsitteiden väliset suhteet ja näiden suhteiden perusteella muodostuvat käsitejärjestelmät. Analyysin tuloksia on hyödynnetty määritelmien laadinnassa ja termien valinnassa. Käsitejärjestelmä on kuvattu myös graafisena käsitejärjestelmäkaaviona.

Sanaston rakenne

Sanastossa toisiinsa liittyvät käsitteet on pyritty sijoittamaan lähekkäin.

Aakkosellinen hakemisto löytyy sanaston lopusta. Hakemistoon on poimittu suositettavien ja hylättävien termien lisäksi muita hakusanoja, jotka liittyvät läheisesti tiettyyn käsitteeseen. Muut hakusanat viittaavat siihen käsitteeseen ja sen numeroon, jonka yhteydessä kyseistä termiä käsitellään.

Termitietueen rakenne

Käsitteet on esitetty sekä numeroituina termitietueina että käsitejärjestelmää kuvaavana kaaviona. Käsitekaavio ja termitietueet on tarkoitettu toisiaan tukeviksi esitysmuodoiksi.

Termitietueessa käsitteille annetaan ensin **termisuositukset**. Näiden jälkeen seuraa **määritelmä** ja mahdolliset määritelmää täydentävät lisätiedot eli **huomautukset**. Käsitteet on numeroitu juoksevasti. Alla on esimerkkinä käsitettä *positiivinen erityiskohtelu* käsittelevä termitietue ja merkintöjen selitykset:

Termitietueen merkintä	Merkinnän selitys
10	käsitteen numero
positiivinen erityiskohtelu	suomenkieliset termit; suositettavin ensimmäisenä, jos termejä on useita
ei: positiivinen syrjintä; käänteinen syrjintä	termi tarkoittaa eri asiaa kuin suositettava termi, eikä sitä pitäisi käyttää tässä merkityksessä, tai termi on kielenvastainen tai vanhentunut
ihmisten oikeasuhtainen erilainen kohtelu, jonka tarkoituksena on <i>tosiasiallisen yhdenvertaisuuden</i> turvaaminen	määritelmä (alkaa pienellä kirjaimella, ei pistettä lopussa, kursivointi viittaa sanastossa määriteltyyn käsitteeseen)
Positiivinen erityiskohtelu on oikeutettua vain siinä määrin kuin se on välttämätöntä tosiasiallisen yhdenvertaisuuden saavuttamiseksi. Sosiaali- ja terveyspalveluissa positiivinen erityiskohtelu turvaa tosiasiallista yhdenvertaisuutta erityistoimenpiteillä, jotka parantavat <i>haavoittuvassa asemassa olevien väestöryhmien</i> asemaa ja olosuhteita. Esimerkiksi iäkkäiden henkilöiden palvelutarpeen arvioinnissa nopeutettu menettely on positiivista erityiskohtelua.	huomautus (normaali virke, erotettu määritelmästä sisennyksellä, antaa lisätietoa käsitteestä, esimerkkejä, tietoa termien käytöstä yms.)
Käsitekaavio: <i>Yhdenvertaisuuteen liittyviä käsitteitä</i>	viittaus käsitekaavioon, jossa käsite esiintyy

Kooste kaikista käsitteiden yhteydessä sanasto-osuudessa mahdollisesti käytetyistä merkintätavoista:

Termitietueen merkintä	Merkinnän selitys
lihavointi	suomenkielinen suositettava termi
<i>kursivointi</i>	(määritelmässä tai huomautuksessa) viittaus tässä sanastossa määriteltyyn käsitteeseen
mieluummin kuin:	termin käyttöä ei suositeta kielellisistä syistä (esim. vieraspe-räisyyden vuoksi)
ei:	termi tarkoittaa eri asiaa kuin suositettava termi, eikä sitä pitäisi käyttää tässä merkityksessä, tai termi on kielenvastainen
Käsitekaavio: <i>Yhdenvertaisuuteen liittyviä käsitteitä</i>	viittaus käsitekaavioon, jossa käsite esiintyy

Käsittekaavioiden tulkinta

Käsittekaaviot havainnollistavat käsitteiden välisiä suhteita ja auttavat hahmottamaan kokonaisuuksia. Sanastossa esiintyy terminologisia käsitesuhteita, joita on kuvattu UML:n (Unified Modeling Language) mukaisilla merkintätavoilla (ks. ISO 24156-1 Graphic notations for concept modelling in terminology work and its relationship with UML -- Part 1: Guidelines for using UML notation in terminology work).

Käsitteen merkitseminen kaavioon

- sanasto-osuudesta käsitteen tiedoista on poimittu kaavioon käsitteen numero, ensimmäinen suositettava termi ja määritelmä
- lihavoimaton termi on kaaviossa helpottamassa kaavion tulkintaa, mutta sitä ei ole määritelty sanastossa

Hierarkkinen suhde (kolmioon päättyvä viiva \rightarrow)

- vallitsee laajemman yläkäsitteen (*yhdenvertaisuus*) ja sitä suppeamman alakäsitteen (*tosiasiallinen yhdenvertaisuus*) välillä
- alakäsite sisältää kaikki yläkäsitteen piirteet sekä vähintään yhden lisäpiirteen, mutta sitä vastaa suppeampi joukko tarkoitteita kuin yläkäsitettä
- alakäsite voidaan ajatella yläkäsitteen erikoistapaukseksi
- kolmion kärki osoittaa yläkäsitteeseen

Koostumussuhde (vinoneliöön päättyvä viiva \diamond)

- alakäsitteet ovat osia yläkäsitteenä olevasta kokonaisuudesta
- yläkäsitteen piirteet eivät sisälly alakäsitteeseen kuten hierarkkisessa käsitejärjestelmässä
- vinoneliö kiinnittyy yläkäsitteeseen
- tässä sanastossa ei ole koostumussuhteita

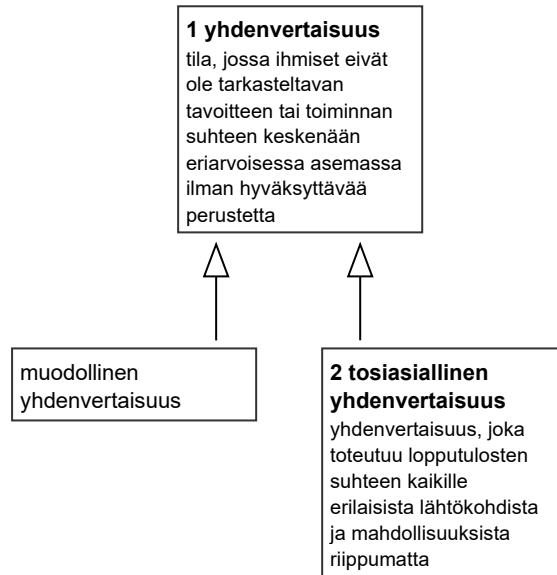
Assosiatiiivinen suhde (viiva ilman symbolia)

- käsitesuhde, jota ei voida luokitella hierarkkiseksi tai koostumussuhteeksi (esimerkiksi ajalliset, paikalliset, toiminnalliset, välineelliset sekä alkuperään ja syntyyn liittyvät suhteet)
- assosiatiiivisen suhteen tyyppi käy yleensä ilmi määritelmän kielellisestä muodosta
- esimerkiksi *väestöryhmän ja sosiaali- ja terveyspalvelujen yhdenvertaisen saatavuuden* välillä on assosiatiiivinen suhde: yhdenvertainen saatavuus on tila, jossa sosiaali- ja terveyspalveluja on riittävästi tarjolla eri väestöryhmien tarpeisiin nähden

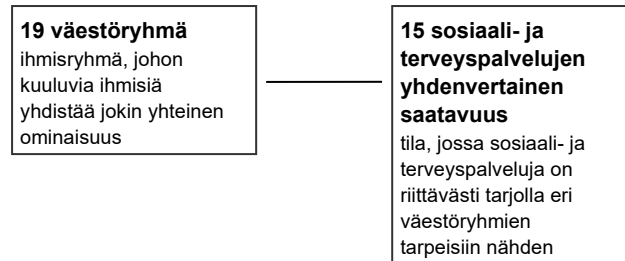
Täydentävä tieto (katkoviiva ----)

- katkoviivoilla merkitään käsitesuhteet, jotka eivät käy ilmi määritelmien sanamuodoista (esimerkiksi *syrjinnän ja eriarvoisuuden* välinen suhde kerrotaan syrjinnän huomautuksessa: syrjintä voi aiheuttaa eriarvoisuutta)
- katkoviivoilla kuvatut käsitesuhteet täydentävät määritelmiä ja tukevat käsitteiden ymmärtämistä
- katkoviivalla voidaan merkitä niin hierarkkinen suhde, koostumussuhde kuin assosiatiiivinen suhdekin

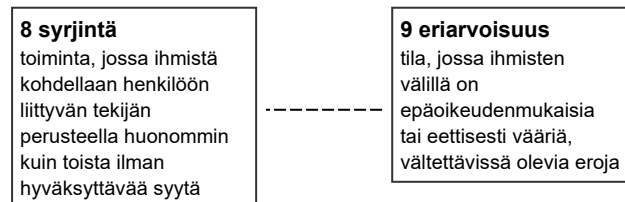
HIERARKKINEN SUHDE



ASSOSIATIIVINEN SUHDE



TÄYDENTÄVÄ TIETO



1 YHDENVERTAISUUDEN K SITTEET

1

yhdenvertaisuus

m  ritelm 

tila, jossa ihmiset eiv t ole tarkasteltavan tavoitteen tai toiminnan suhteen kesken  n eriarvoisessa asemassa ilman hyv ksytt v   perustetta

huomautus

Sosiaali- ja terveystalvelujen yhteydess  yhdenvertaisuus ymm rret  n yht  laajasti kuin Suomen perustuslaissa (731/1999) eli se kattaa my s sukupuolten *tasa-arvon*. Perustuslain mukaan yhdenvertaisuus tarkoittaa sit , ett  ket  n ei saa ilman hyv ksytt v   perustetta asettaa eri asemaan henkil  n liittyv n syyn, kuten sukupuolen, i n, alkuper n, kielen, uskonnon, vakaumuksen, mielipiteen, terveydentilan tai vammaisuuden, perusteella.

Viranomaisilla on lakis  teinen velvollisuus edist   yhdenvertaisuutta toiminnassaan ja viranomaisilla on oltava *toiminnallinen yhdenvertaisuussuunnitelma yhdenvertaisuuden edist miseksi*.

Sosiaali- ja terveystalvelujen n k kulmasta yhdenvertaisuutta tarkastellaan erityisesti seuraavien henkil  n liittyvien tekij iden perusteella: ik , sukupuoli, sukupuoli-identiteetti, seksuaalinen suuntautuminen, perhesuhteet, asuinpaikka, etninen tai kansallinen alkuper , kansalaisuus, kieli, vammaisuus, terveydentila, toimintarajoitteisuus ja *sosioekonominen asema*. N iden tekij iden ja niiden yhdistelmien perusteella muodostetaan *v est ryhmi *, joita seurataan ja arvioidaan sen selvitt miseksi, miten yhdenvertaisuus palveluissa toteutuu eri v est ryhmiss .

Sosiaali- ja terveystalvelujen j rjest j n tulee Suomen perustuslain mukaisesti turvata kaikille riitt v t perus- ja ihmisoikeudet sek  sosiaali- ja terveystalvelut. Sosiaali- ja terveystalvelujen j rjest j n tulee my s ehk ist  *syrrjint  * ja edist   *tosiasiallisen yhdenvertaisuuden* toteutumista sosiaali- ja terveystalveluissa. Palveluj rjestelm  ei saa asettaa ihmisi  eriarvoiseen asemaan.

Perustuslain lis ksi yhdenvertaisuudesta s  det  n erityislains  d nn ss , erityisesti yhdenvertaisuuslaissa ja naisten ja miesten v lisest  tasa-arvosta annetussa laissa. Yhdenvertaisuuslain (1325/2014) tavoitteena on edist   yhdenvertaisuutta ja ehk ist  syrrjint   sek  tehostaa syrrjinn n kohteeksi joutuneen oikeusturvaa. Yhdenvertaisuuslaissa s  det  n syrrjinn n kielloista muun henkil  n liittyv n syyn kuin sukupuolen perusteella. Kielletyt syrrjint perusteet ovat ik , alkuper , kansalaisuus, kieli, uskonto, vakaumus, mielipide, poliittinen toiminta, ammattiyhdistystoiminta, perhesuhteet, terveydentila, vammaisuus, seksuaalinen suuntautuminen sek  muu henkil  n liittyv  syy. Naisten ja miesten v lisest  tasa-arvosta annetussa laissa (609/1986) s  det  n sukupuoleen, sukupuoli-identiteettiin ja sukupuolen ilmaisuun perustuvan syrrjinn n kiellosta ja sukupuolten tasa-arvon edist misest . Lis ksi yhdenvertaisuuden toteuttamisesta eri sosiaali- ja terveystalveluissa s  det  n muussa erityislains  d nn ss .

K sitemkaavio: [Yhdenvertaisuuteen liittyvi  k sittet ](#)

2

tosiasiallinen yhdenvertaisuus

m  ritelm 

yhdenvertaisuus, joka toteutuu lopputulosten suhteen kaikille erilaisista l ht kohdista ja mahdollisuuksista riippumatta

huomautus

Sosiaali- ja terveystalveluissa tosiasiallinen yhdenvertaisuus tarkoittaa sit , ett  kaikille toteutuu tarpeisiinsa n hden riitt v t ja mahdollisimman hyv t sosiaali- ja terveystalvelut. Tosiasiallista yhdenvertaisuutta arvioidaan *v est ryhmien* tasolla.

Tosiasiallinen yhdenvertaisuus voi tarkoittaa sit , ett  samanlaisen kohtelun periaatteesta poiketaan yhdenvertaisen lopputuloksen saavuttamiseksi. K yt nn ss  yhdenvertaisuus voi toteutua erilaisten ihmisten erilaisena kohteluna.

Tosiasiallista yhdenvertaisuutta edistet  n esimerkiksi *positiivisen erityiskohtelun*, toiminnallisen yhdenvertaisuus- ja tasa-arvosuunnittelun sek  kohtuullisten mukautusten, kuten tarpeellisten apuv lineiden, keinoin.

K sitemkaavio: [Yhdenvertaisuuteen liittyvi  k sittet ](#)

3

yhdenvertaisuuden edistäminen

määritelmä

viranomaisen toimenpiteet, joilla tämä arvioi ja edistää suunnitelmallisesti *yhdenvertaisuuden* toteutumisesta toiminnassaan

Käsittekaavio: [Yhdenvertaisuuteen liittyviä käsitteitä](#)

4

toiminnallinen yhdenvertaisuussuunnitelma

määritelmä

viranomaisen laatima suunnitelma toimenpiteistä, joita viranomainen toteuttaa toiminnassaan *yhdenvertaisuuden edistämiseksi*

huomautus

Toiminnallisen yhdenvertaisuussuunnitelman tulee perustua toiminnan tarkasteluun kaikkien yhdenvertaisuuslakiin (1325/2014) ja naisten ja miesten välisestä tasa-arvosta annettuun lakiin (609/1986) sisältyvien syrjintäperusteiden suhteen.

Käsittekaavio: [Yhdenvertaisuuteen liittyviä käsitteitä](#)

5

oikeudenmukaisuus

määritelmä

tila, jossa ihmisiä kohdellaan eettisesti ja juridisesti oikein

huomautus

Sosiaali- ja terveystalvelujen näkökulmasta oikeudenmukaisuutta arvioidaan suhteessa hoidon tai palvelun tarpeeseen. Oikeudenmukaisuutta tarkastellaan usein eri potilas- tai *väestöryhmien* välillä. Oikeudenmukaisuutta hoidon tai palvelun saamisessa ja lopputuloksissa voidaan arvioida samanlaisen hoidon tai palvelun tarpeessa olevien välillä (horisontaalinen oikeudenmukaisuus) tai erilaisen hoidon tai palvelun tarpeessa olevien välillä (vertikaalinen oikeudenmukaisuus).

Käsittekaavio: [Yhdenvertaisuuteen liittyviä käsitteitä](#)

6

tasa-arvo; tasa-arvoisuus

määritelmä

tila, jossa ihmisten poliittiset ja sosiaaliset oikeudet, mahdollisuudet ja resurssit ovat jakautuneet tasapuolisesti

huomautus

Erotuksena *yhdenvertaisuudesta*, jossa on usein kyse yksilötason oikeudellisesta kysymyksestä, tasa-arvolla viitataan tasa-arvoisen yhteiskunnan poliittisiin ja sosiaalisiin arvoihin, kuten tasaiseen vallan, resurssien ja hyvinvoinnin jakaantumiseen. Tasa-arvoa käytetään kuitenkin toisinaan myös yhdenvertaisuuden sekä *tosiasiallisen yhdenvertaisuuden* synonyymina. Kuten yhdenvertaisuuden käsitteessä, myös tasa-arvon käsitteessä voidaan erottaa muodollinen ja tosiasiallinen taso. Muodollinen tasa-arvo tarkoittaa syrjimättömyyttä sekä yhdenvertaisia oikeuksia ja kohtelua. Tosiasiallinen tasa-arvo on tasa-arvoa eri tilanteiden ja niiden lopputulosten suhteen.

Tasa-arvolla viitataan yleisimmin sukupuolten tasa-arvoon. Siitä säädetään naisten ja miesten välisestä tasa-arvosta annetussa laissa (609/1986).

Käsittekaavio: [Yhdenvertaisuuteen liittyviä käsitteitä](#)

7

sosioekonominen asema

määritelmä

ihmisen aineellisiin voimavaroihin ja niiden hankkimiseen tarvittaviin edellytyksiin liittyvien tekijöiden kokonaisuus

huomautus

Sosioekonomisen aseman mittareita ovat aineelliset voimavarat, kuten tulot, varallisuus ja asumistaso, ja niiden hankkimisen edellytykset, kuten koulutus, ammatti ja asema työelämässä.

Sosioekonomisella asemalla ja sosiaali- ja terveystalvelujen käytöllä ja niistä saadulla hyödyllä on vahva yhteys. Matala sosioekonominen asema voi hankaloittaa pääsyä sosiaali- ja terveystalveluihin ja vähentää niistä saatavaa hyötyä. Esimerkiksi hyvin koulutetut ihmiset ovat usein tietoisempia terveystalveluista ja osaavat hakea paremmin tietoa muun muassa palvelupai-koista ja hoitoon hakeutumisesta kuin vähemmän koulutetut. Pienituloisille taas asiakasmaksut ja matkakulut voivat olla kynnyksenä hoitoon hakeutumiselle tai avun hakemiselle.

Sosioekonominen asema vaikuttaa esimerkiksi siihen, altistuuko ihminen arkisissa elinympäris-töissään, kuten työssään ja asumisessaan, terveyttä vaarantaville vai sitä vahvistaville tekijöille. Sosioekonominen asema ja siihen liittyvät perinteet, arvot, asenteet ja sosiaaliset verkostot ohjaavat vahvasti ihmisen elintapoja.

Toisinaan, etenkin yleiskielessä, sosiaalista asemaa käytetään sosioekonomisen aseman syno-nyminä. Sosiaalinen asema ymmärretään kuitenkin yleensä laajemmaksi käsitteeksi, jota määrittävät sosioekonomisen aseman lisäksi tai sen sijasta myös monet muut kulttuurisidon-naiset tekijät (esimerkiksi ikään tai muuhun ominaisuuteen perustuva arvostus).

Käsittekaavio: [Yhdenvertaisuuteen liittyviä käsitteitä](#)

8

syrijntä

määritelmä

toiminta, jossa ihmistä kohdellaan henkilöön liittyvän tekijän perusteella huomattavasti huonommin kuin toista ilman hyväksyttävää syytä

huomautus

Sosiaali- ja terveystalvelujen näkökulmasta mahdollista syrjintää tarkastellaan erityisesti seuraavien henkilöön liittyvien tekijöiden perusteella: ikä, sukupuoli, sukupuoli-identiteetti, seksuaalinen suuntautuminen, perhesuhteet, asuinpaikka, etninen tai kansallinen alkuperä, kansalaisuus, kieli, vammaisuus, terveydentila, toimintarajoitteisuus ja [sosioekonominen asema](#). Näiden tekijöiden ja niiden yhdistelmien perusteella muodostetaan [väestöryhmiä](#).

Viranomaisen on pyrittävä ehkäisemään ennakolta mahdollista syrjintää sosiaali- ja terveystalveluissa väestöryhmittäin muun muassa [toiminnallisten yhdenvertaisuus-](#) ja tasa-arvosuunnitelmiin avulla. Syrjinnän estäminen on organisaation vastuulla.

Välittömässä eli suorassa syrjinnässä ihmistä kohdellaan epäsuotuisammin kuin jotakuta muuta on kohdeltu, kohdellaan tai kohdeltaisiin vertailukelpoisessa tilanteessa.

Välillisessä eli epäsuorassa syrjinnässä näennäisesti yhdenvertainen sääntö, peruste tai käytäntö saattaa jonkun muita epäedullisempaan asemaan. Välillistä syrjintää voi olla esimerkiksi se, että palveluyksikön ainoa palvelukieli on suomi, että ainoa palvelukanava on verkko-palvelu tai että tilaan ei pääse pyörätuolilla portaiden tai muiden esteiden takia.

Oletukseen perustuvassa syrjinnässä esimerkiksi tietystä sairaudesta kärsivää ihmistä voidaan luulla päihtyneeksi ja häneltä voidaan evätä jokin sosiaali- tai terveystalvelu oletetun päihty-myksen perusteella.

Rakenteellinen eli institutionaalinen syrjintä tarkoittaa organisaation tai yhteiskunnan raken-teissa, kuten sopimuksissa, lainsäädännössä ja palveluissa, piilevää syrjintää, joka asettaa jonkin väestöryhmän muita huomattavasti huonompaan asemaan.

Syrjintä voi aiheuttaa [eriarvoisuutta](#).

[Positiivinen erityiskohtelu](#) ei ole syrjintää.

Yhdenvertaisuuslain (1325/2014) tavoitteena on edistää [yhdenvertaisuutta](#) ja ehkäistä syrjintää sekä tehostaa syrjinnän kohteeksi joutuneen oikeusturvaa. Yhdenvertaisuuslaissa säädetään syrjinnän kielloista muun henkilöön liittyvän syyn kuin sukupuolen perusteella. Naisten ja miesten välisestä tasa-arvosta annetussa laissa (609/1986) säädetään sukupuoleen, sukupuoli-identiteettiin ja sukupuolen ilmaisuun perustuvan syrjinnän kiellosta ja sukupuolten [tasa-arvon](#) edistämistä.

Käsittekaavio: [Yhdenvertaisuuteen liittyviä käsitteitä](#)

9

eriarvoisuus

määritelmä

tila, jossa ihmisten välillä on epäoikeudenmukaisia tai eettisesti vääriä, vältettävissä olevia eroja

huomautus

Sosiaali- ja terveyspalveluissa eriarvoisuutta tarkastellaan erityisesti eri *väestöryhmien* välisinä hyvinvointi- ja terveyseroina, joita pyritään kaventamaan toteuttamalla *tosiasiallista yhdenvertaisuutta*. Eriarvoisuus liittyy myös siihen, miten ihmiset käyttävät sosiaali- ja terveyspalveluja tarpeisiinsa nähden sekä hoidon lopputuloksiin eri väestöryhmissä.

Sosiaali- ja terveyspalveluissa eriarvoisuutta voidaan tarkastella eri näkökulmista, kuten alueellisenä, sosioekonomisena tai rakenteellisten tekijöiden aiheuttamasta *syrynnästä* johtuvana eriarvoisuutena.

Sosiaali- ja terveyspalvelujen näkökulmasta eriarvoisuutta voidaan tarkastella väestöryhmien mukaan erityisesti seuraavien henkilöön liittyvien tekijöiden perusteella: ikä, sukupuoli, sukupuoli-identiteetti, seksuaalinen suuntautuminen, perhesuhteet, asuinpaikka, etninen tai kansallinen alkuperä, kansalaisuus, kieli, vammaisuus, terveydentila, toimintarajoitteisuus ja *sosioekonominen asema*.

Käsittekaavio: [Yhdenvertaisuuteen liittyviä käsitteitä](#)

10

positiivinen erityiskohtelu

ei: positiivinen syrjintä; käänteinen syrjintä

määritelmä

ihmisten oikeasuhtainen erilainen kohtelu, jonka tarkoituksena on *tosiasiallisen yhdenvertaisuuden* turvaaminen

huomautus

Positiivinen erityiskohtelu on oikeutettua vain siinä määrin kuin se on välttämätöntä tosiasiallisen yhdenvertaisuuden saavuttamiseksi.

Sosiaali- ja terveyspalveluissa positiivinen erityiskohtelu turvaa tosiasiallista yhdenvertaisuutta erityistoimenpiteillä, jotka parantavat *haavoittuvassa asemassa olevien väestöryhmien* asemaa ja olosuhteita. Esimerkiksi iäkkäiden henkilöiden palvelutarpeen arvioinnissa nopeutettu menettely on positiivista erityiskohtelua.

Käsittekaavio: [Yhdenvertaisuuteen liittyviä käsitteitä](#)

11

esteettömyys

määritelmä

tila, jossa rakennettu ympäristö, tuotteet ja palvelut ovat mahdollisimman toimivia, helppokäyttöisiä ja helposti saavutettavia

huomautus

Esteettömyys toteutuu, kun ympäristöstä poistetaan mahdollisimman monet liikkumisen, toimimisen, näkemisen, kuulemisen, ymmärtämisen ja kommunikaation esteet. Perinteisesti esteettömyys on liitetty rakennettuun ympäristöön, mutta viime aikoina käsite on laajentunut kattamaan myös palvelujen, viestinnän ja ihmisten välisen vuorovaikutuksen esteettömyyden.

Sosiaali- ja terveyspalveluja toteutettaessa on edistettävä esteettömyyttä.

Esteettömyys- ja saavutettavuus-käsitteitä käytetään usein päällekkäin. Esteettömyys liitetään usein fyysiseen ympäristöön, saavutettavuus taas digitaaliseen ympäristöön ja asenteisiin.

Käsittekaavio: [Yhdenvertaisuuteen liittyviä käsitteitä](#)

12

asiakasturvallisuus

määritelmä

tila, jossa asiakas saa tarvitsemansa palvelun oikeaan aikaan oikealla tavalla siten, että palvelusta aiheutuu mahdollisimman vähän haittaa ja että asiakas kokee olonsa turvalliseksi

huomautus

Sosiaalihuollossa asiakasturvallisuudella tarkoitetaan palvelujen järjestämistä, tuottamista ja toteuttamista siten, etteivät asiakkaan fyysinen, psyykinen, sosiaalinen ja taloudellinen turvallisuus vaarannu.

Terveystalveluollossa käytetään potilasturvallisuus-termiä. Siihen kuuluu hoidon turvallisuus, lääkehoidon turvallisuus sekä lääkinnällisten laitteiden turvallisuus.

Sosiaali- ja terveystalveluollossa toimivien henkilöiden ja organisaatioiden on noudatettava sellaisia periaatteita ja toimintatapoja, joilla varmistetaan asiakasturvallisuuden kannalta henkilökunnan osaaminen ja sen varmistaminen ja kehittäminen on ensiarvoisen tärkeää.

Käsitekaavio: [Yhdenvertaisuuteen liittyviä käsitteitä](#)

13

asiakaslähtöisyys

määritelmä

toimintatapa, jossa palveluntalvelija näkee asiakkaan yksilönä ja aktiivisena toimijana, organisoii toimintansa asiakkaan tarpeista ja voimavaroista käsin ja mahdollistaa sen, että asiakas voi toimia ammattilaisten kanssa tasavertaisena kumppanina

huomautus

Asiakaslähtöisyys toteutuu esimerkiksi siten, että asiakasta koskevat palvelukokonaisuudet ja -polut laaditaan yhteistyössä hänen kanssaan, että asiakasta tuetaan päätöksenteossa, että asiakas pystyy vaikuttamaan palveluihinsa ja hänelle tehtäviin toimenpiteisiin, että hänen ihmisarvoaan, yksityisyyttään, itsemääräämisoikeuttaan kunnioitetaan ja että hän saa riittävästi tietoa häntä koskevista asioista. Asiakkaalla tulee olla mahdollisuus antaa palautetta ja vaikuttaa toiminnan kehittämiseen.

Asiakaslähtöisyys on tärkeää, kun pyritään edistämään sosiaali- ja terveystalvelujen [yhdenvertaisuutta](#).

Potilaan asemasta ja oikeuksista annetun lain (725/1992) sekä sosiaalihuollon asiakkaan asemasta ja oikeuksista annetun lain (812/2000) tavoitteena on edistää asiakaslähtöisyyttä.

Sosiaali- ja terveystalveluollossa palveluntalvelijalla tarkoitetaan toimijaa, joka järjestää, tuottaa tai toteuttaa sosiaalipalveluja, terveystalveluja tai sosiaali- ja terveystalveluollossa yhteisiä palveluja.

Käsitekaavio: [Yhdenvertaisuuteen liittyviä käsitteitä](#)

14

asiakasosallisuus

määritelmä

tila, jossa asiakas osallistuu ja kokee vaikuttavansa palvelujen kehittämiseen, suunnitteluun, tuottamiseen ja arviointiin sekä niistä päättämiseen vuorovaikuttavasti ammattilaisten kanssa

huomautus

Asiakasosallisuus on sekä päämäärä itsessään että keino laadukkaiden ja yhdenvertaisten palvelujen saavuttamiseksi, ks. [yhdenvertaisuus](#).

Asiakasosallisuudessa korostuu asiakkaan kokemus, kun taas [asiakaslähtöisyydessä](#) näkökulma on palveluntalvelijan.

Asiakasosallisuus on tavoitteena useissa laeissa, kuten sosiaalihuoltolaissa (1301/2014), kuntalaissa (410/2015), sosiaalihuollon asiakkaan asemasta ja oikeuksista annetussa laissa (812/2000) sekä potilaan asemasta ja oikeuksista annetussa laissa (725/1992).

Käsitekaavio: [Yhdenvertaisuuteen liittyviä käsitteitä](#)

15

sosiaali- ja terveystalvelujen yhdenvertainen saatavuus

määritelmä

tila, jossa sosiaali- ja terveystalveluja on riittävästi tarjolla eri [väestöryhmien](#) tarpeisiin nähden

huomautus

Sosiaali- ja terveystalvelujen yhdenvertaista saatavuutta voidaan arvioida sen perusteella, mitä talveluja on olemassa, kuinka paljon niitä on ja vastaavatko ne eri väestöryhmien tarpeisiin.

Ks. myös [sosiaali- ja terveystalvelujen yhdenvertainen saavutettavuus](#).

Käsitekaavio: [Yhdenvertaisuuteen liittyviä käsitteitä](#)

16

sosiaali- ja terveystalvelujen yhdenvertainen saavutettavuus

määritelmä

tila, jossa eri [väestöryhmien](#) yhdenvertainen pääsy sosiaali- ja terveystalveluihin on turvattu ja eri väestöryhmät pystyvät hyödyntämään talveluja yhdenvertaisesti

huomautus

Sosiaali- ja terveystalvelujen yhdenvertaisen saavutettavuuden arviointi liittyy erityisesti [tosi-asiallisen yhdenvertaisuuden](#) toteutumiseen.

Sosiaali- ja terveystalvelujen yhdenvertainen saavutettavuus koostuu fyysisestä, taloudellisesta, tiedollisesta, taidollisesta ja asenteellisesta saavutettavuudesta. Saavutettavuuteen vaikuttavat muun muassa talvelujen etäisyys asiakkaan asuinpaikasta, asiakkaan mahdollisuudet liikkua, rakennetun ympäristön [esteettömyys](#), asiakasmaksut, tiedon saanti, talveluissa käytettävä kieli, mahdollisuus käyttää sähköisiä asiointikanavia ja digitaalisia talveluja sekä luottamus sosiaali- ja terveydenhuollon ammattihenkilöihin, avun saamiseen, asioinnin turvallisuuteen ja yhdenvertaiseen kohteluun.

Saavutettavuus-termi liitetään usein talvelujen saavutettavuuteen digitaalisessa ympäristössä. Esimerkiksi Euroopan parlamentin ja neuvoston direktiivissä (2016/2102) julkisen sektorin elinten verkkosivustojen ja mobiilisovellusten saavutettavuudesta eli ns. saavutettavuusdirektiivissä säädetään julkisen hallinnon verkkotalvelujen saavutettavuuden minimitasosta sekä keinoista, joilla saavutettavuuden toteutumista valvotaan. Direktiivillä halutaan taata ihmisten [yhdenvertaisuus](#) digitaalisessa yhteiskunnassa. Sosiaali- ja terveystalveluissa saavutettavuus sisältää digitaalisen saavutettavuuden, mutta se ymmärretään laajemmin.

Ks. myös [sosiaali- ja terveystalvelujen yhdenvertainen saatavuus](#).

Käsitekaavio: [Yhdenvertaisuuteen liittyviä käsitteitä](#)

17

sosiaali- ja terveystalvelujen integraatio; sote-integraatio

määritelmä

sosiaali- ja terveystalvelujen järjestäminen ja tuottaminen siten, että talvelut toteutuvat asiakkaan kannalta mahdollisimman sujuvasti, oikea-aikaisesti ja saumattomasti

huomautus

Sosiaali- ja terveystalvelujen integraatio edellyttää sitä, että asiakkaan tarpeet huomioidaan kokonaisuutena, että eri ammattilaiset toimivat yhteistyössä ja että tieto siirtyy eri toimijoiden välillä.

Onnistuneesta sosiaali- ja terveystalvelujen integraatiosta hyötyvät yleensä erityisesti [haavoittuvassa asemassa olevat väestöryhmät](#).

Sosiaali- ja terveystalvelujen integraatio käsittää sekä horisontaalisen integraation (sosiaali-huollon talvelut ja terveydenhuollon talvelut) että vertikaalisen integraation (perustalvelut ja erityistalvelut).

Käsitekaavio: [Yhdenvertaisuuteen liittyviä käsitteitä](#)

18

sosiaali- ja terveystalvelujen vaikuttavuus

maaritelma

sosiaali- ja terveystalvelujen aikaansaama tavoiteltu muutos asiakkaan terveydentilassa, toimintakyvyssa tai hyvinvoinnissa suhteessa tilanteeseen, jossa talveluja ei olisi lainkaan toteutettu tai olisi toimittu jollain toisella tavalla

huomautus

Sosiaali- ja terveystalvelujen vaikuttavuudelle tulee asettaa tavoitteita ja sita tulee mitata. Tavoitteena on vaikuttavat talvelut, jotka lisaavat mahdollisimman paljon asiakkaiden terveytta, toimintakykya ja hyvinvointia.

Yhdenvertaisuuden nakokulmasta sosiaali- ja terveystalvelut ovat vaikuttavia silloin, kun ne kaventavat *vaestoryhmien* valisia terveys- ja hyvinvointieroja.

Kasitekaavio: [Yhdenvertaisuuteen liittyvia kasitteita](#)

19

vaestoryhma

maaritelma

ihmisryhma, johon kuuluvia ihmisia yhdistaa jokin yhteinen ominaisuus

huomautus

Vaestoryhmia muodostetaan erityisesti tilastoinnissa ja tutkimuksessa seuraavien henkiloon liittyvien tekijoiden perusteella: ika, sukupuoli, sukupuoli-identiteetti, seksuaalinen suuntautuminen, perhesuhteet, asuinpaikka, etninen tai kansallinen alkupera, kansalaisuus, kieli, vammaisuus, terveydentila, toimintarajoitteisuus ja *sosioekonominen asema*.

Yhdenvertaisuuden arvioinnissa voidaan hyodyntaa henkiloon liittyvien tekijoiden perusteella muodostettujen vaestoryhmien vertailua.

Kasitekaavio: [Yhdenvertaisuuteen liittyvia kasitteita](#)

20

haavoittuvassa asemassa oleva vaestoryhma

mieluummin kuin: haavoittuva vaestoryhma

ei: yhteiskunnallisesti heikossa asemassa oleva vaestoryhma; yhteiskunnallisesti heikommassa asemassa oleva vaestoryhma; yhteiskunnallisesti heikoimmassa asemassa oleva vaestoryhma

maaritelma

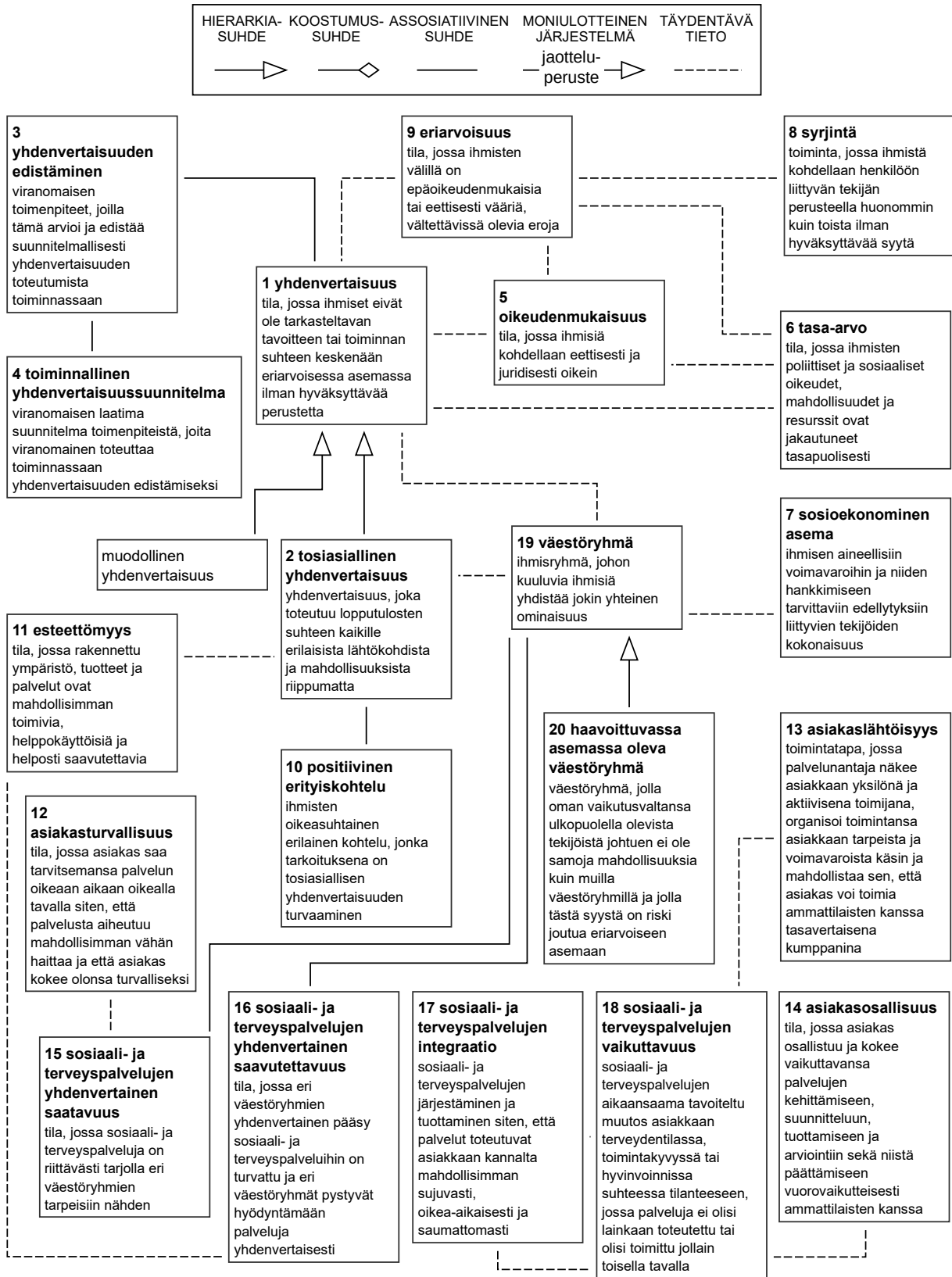
vaestoryhma, jolla oman vaikutusvaltansa ulkopuolella olevista tekijoista johtuen ei ole samoja mahdollisuuksia kuin muilla vaestoryhmilla ja jolla tasta syysta on riski joutua eriarvoiseen asemaan

huomautus

Haavoittuvassa asemassa olevaan vaestoryhmaan kuuluvilla ihmisilla voi olla yksi tai useampia terveyteen, toimeentuloon, sosiaaliin suhteisiin tai elinolosuhteisiin liittyvia riskeja, jotka toteutuessaan voivat johtaa yhteiskunnallisesti heikkoon asemaan.

Haavoittuvassa asemassa olevia ryhmia voivat yksittaisessa tilanteessa tai palvelussa olla esimerkiksi lapset, vanhukset, työttomat, maahanmuuttajat, vammaiset henkilot, pitkaikais-sairaant, mielenterveys- ja paihdeongelmista karsivat ja romanit.

Kasitekaavio: [Yhdenvertaisuuteen liittyvia kasitteita](#)



K sitemaavio 1. Yhdenvertaisuuteen liittyvi  k sitteit .

Hakemisto

Hakemiston numerot viittaavat termitietuenumeroihin.

asiakaslähtöisyys	13	sosiaali- ja terveystalvelujen integraatio	17
asiakasosallisuus	14	sosiaali- ja terveystalvelujen vaikuttavuus	18
asiakasturvallisuus	12	sosiaali- ja terveystalvelujen yhdenvertainen saatavuus	15
epäsuora syrjintä; ks. syrjintä.....	8	sosiaali- ja terveystalvelujen yhdenvertainen saavutettavuus	16
eriarvoisuus	9	sosiaalinen asema; ks. sosioekonominen asema.....	7
esteettömyys	11	sosioekonominen asema	7
haavoittuva väestöryhmä	20	sosioekonominen status; ks. sosioekonominen asema.....	7
haavoittuvassa asemassa oleva väestöryhmä	20	sote-integraatio	17
hoidon turvallisuus; ks. asiakasturvallisuus.....	12	sukupuolten tasa-arvo; ks. tasa-arvo.....	6
horizontaalinen integraatio; ks. sosiaali- ja terveystalvelujen integraatio.....	17	suora syrjintä; ks. syrjintä.....	8
horizontaalinen oikeudenmukaisuus; ks. oikeudenmukaisuus.....	5	syrjintä	8
institutionaalinen syrjintä; ks. syrjintä.....	8	tasa-arvo	6
integraatio; ks. sosiaali- ja terveystalvelujen integraatio.....	17	tasa-arvoisuus	6
käänteinen syrjintä	10	toiminnallinen yhdenvertaisuussuunnitelma	4
lääkehoidon turvallisuus; ks. asiakasturvallisuus....	12	tosiasiallinen tasa-arvo; ks. tasa-arvo.....	6
lääkinnällisten laitteiden turvallisuus; ks. asiakasturvallisuus.....	12	tosiasiallinen yhdenvertaisuus	2
muodollinen tasa-arvo; ks. tasa-arvo.....	6	vertikaalinen integraatio; ks. sosiaali- ja terveystalvelujen integraatio.....	17
oikeudenmukaisuus	5	vertikaalinen oikeudenmukaisuus; ks. oikeudenmukaisuus.....	5
oletamaan perustuva syrjintä; ks. syrjintä.....	8	väestöryhmä	19
oletukseen perustuva syrjintä; ks. syrjintä.....	8	välillinen syrjintä; ks. syrjintä.....	8
palveluintegraatio; ks. sosiaali- ja terveystalvelujen integraatio.....	17	välitön syrjintä; ks. syrjintä.....	8
positiivinen erityiskohtelu	10	yhdenvertaisuuden edistäminen	3
positiivinen syrjintä	10	yhdenvertaisuus	1
potilaslähtöisyys; ks. asiakaslähtöisyys.....	13	yhdeiskunnallisesti heikoimmassa asemassa oleva väestöryhmä	20
potilasturvallisuus; ks. asiakasturvallisuus.....	12	yhdeiskunnallisesti heikommassa asemassa oleva väestöryhmä	20
rakenteellinen syrjintä; ks. syrjintä.....	8	yhdeiskunnallisesti heikossa asemassa oleva väestöryhmä	20
saatavuus; ks. sosiaali- ja terveystalvelujen yhdenvertainen saatavuus.....	15		
saavutettavuus; ks. sosiaali- ja terveystalvelujen yhdenvertainen saavutettavuus.....	16		