



Sosiaaliturvan menot ja rahoitus 2018

Sosiaaliturvan menojen bruttokansantuotesuhde pieneni kolmatta vuotta peräkkäin

PÄÄLÖYDÖKSET

- Vuonna 2018 sosiaaliturvan menojen suhde bruttokansantuotteeseen oli 30,0 prosenttia.
- Sosiaaliturvan menot ovat kasvaneet tasaisesti vuodesta 2000 vuoteen 2016, minkä jälkeen kasvu on tasoittunut.
- Selkeästi suurin sosiaaliturvan meno-osuus liittyi ikäihmisten toimeentuloturvaan ja palveluihin.
- Yritykset vastasivat sosiaaliturvan rahoituksesta aikaisempaa pienemmällä osuudella. Samalla rahastojen pääomatulojen merkitys kasvoi.
- Sosiaaliturvamenojen suhde bruttokansantuotteeseen oli pohjoismaissa vuonna 2017 Eurostatin päivitettyjen BKT-tietojen mukaan suurin Tanskassa ja toiseksi suurin Suomessa.
- Suomessa sosiaaliturvan menot asukasta kohden olivat kuitenkin pohjoismaiden toiseksi pienimpiä, koska Suomen BKT asukasta kohden on pohjoismaiden alhaisin.

Vuonna 2018 Suomen sosiaaliturvan menot olivat 70,2 miljardia euroa ja kasvoivat reaalisesti 0,6 prosenttia edellisvuodesta. Asukasta kohden menot olivat 12 727 euroa.

Vuonna 2018 sosiaaliturvan menojen suhde bruttokansantuotteeseen oli 30,0 prosenttia, mikä oli 0,9 prosenttiyksikköä vähemmän kuin edellisen vuoden vastaavan ajankohdan tietojen mukaan ja 2,1 prosenttiyksikköä vähemmän kuin vuonna 2015.

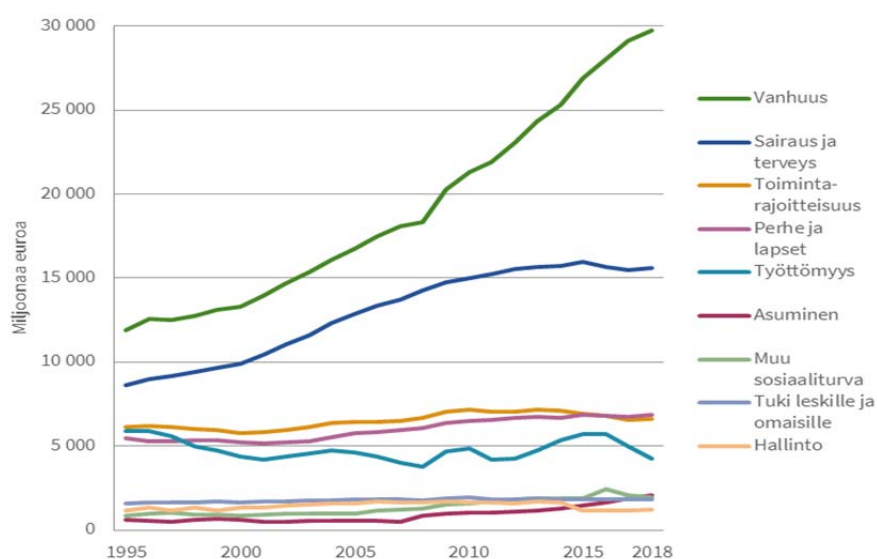
Sosiaaliturvan menoista suurin osuus, 42,4 prosenttia (29,7 miljardia euroa) oli vanhuuteen liittyviä menoja.¹ Vanhuuteen liittyvien menojen reaalkasvu edellisvuodesta oli 2,1 prosenttia.

Suhteellisesti suurin, 12,2 prosentin menolisäys tapahtui asumisen menoissa, joiden osuus kaikista sosiaaliturvan menoista oli 2,1 miljardia euroa. Syynä lisäykseen oli opiskelijoiden asumistuen siirtyminen valtaosin yleisen asumistuen piiriin.

Suhteellisesti eniten menot vähenivät työttömyyden ja muun sosiaaliturvan osalta. Työttömyysmenot (4,3 miljardia euroa) vähenivät edellisvuodesta reaalisesti 13,9 prosenttia työttömyyden vähenemisen ja työttömyysturvaan tehtyjen muutosten myötä. Muun sosiaaliturvan -ryhmän menot (2,0 miljardia euroa) vähenivät edellisvuodesta 6,0 prosenttia. Näiden menojen vähentyminen selittyy mm. maahanmuuttokustannusten vähenemisellä.

Vuonna 2018 sosiaaliturvan menojen suurin rahoittaja olivat työnantajat, joiden osuus rahoituksesta oli 31,0 prosenttia. Osuus väheni 0,9 prosenttiyksikköä edellisvuodesta. Vastaavasti valtion ja kuntien yhteenlaskettu osuus ja vakuutettujen osuus pysyi lähes entisellään, edellinen 49,2 prosentissa ja jälkimmäinten 13,9 prosentissa. Rahoituksesta 6 prosenttia katettiin työeläkelaitosten ja sosiaaliturvalaitosten pääomatuloilla.

Kuvio 1. Sosiaaliturvan menot menoryhmittäin vuosina 1995–2018 vuoden 2018 hinnoin, milj.€



¹ Käytetty luokittelu on kuvattu luvussa Käsitteet ja määritelmät.

Ari Virtanen
ari.virtanen@thl.fi

Tilaston näkökulmia:

- Terveyden ja hyvinvoinnin laitoksessa (THL) laadittava sosiaaliturvan menot ja rahoitus -tilasto perustuu EU:n sosiaaliturvan tilastointijärjestelmään (ESSPROS)
- EU:n sosiaaliturvan tilastointijärjestelmään kuuluvat kaikki julkisen tai yksityisen sektorin toimijoiden toimenpiteet, joiden tarkoituksena on turvata yksilön ja perheen kohtuullinen elämisen taso ja toimeentulo tiettyjen sosiaalisten riskien ja tarpeiden varalta.
- Järjestelmään ei sisälly toimenpiteitä, jossa vastaanottaja on velvollinen vastavaroisesti antamaan jotakin samanarvoista toimenpiteen vastineeksi.
- Turva kattaa sairaudesta ja terveydestä, toimintarajoituksesta ja työkyvyttömyydestä, vanhuudesta, perheen huoltajan kuolemasta, perheistä ja lapsista, työttömyydestä, asumisesta sekä sosiaalisesta syrjäytymisestä johtuvia riskejä ja tarpeita.
- Sosiaalietuudet luokitellaan karkeasti rahamääräisiin (toimeentuloturvana maksettuihin) etuihin ja luontoismuotoisiin (palveluina, tavaroina ja kulujen korvauksina annettaviin) etuihin.

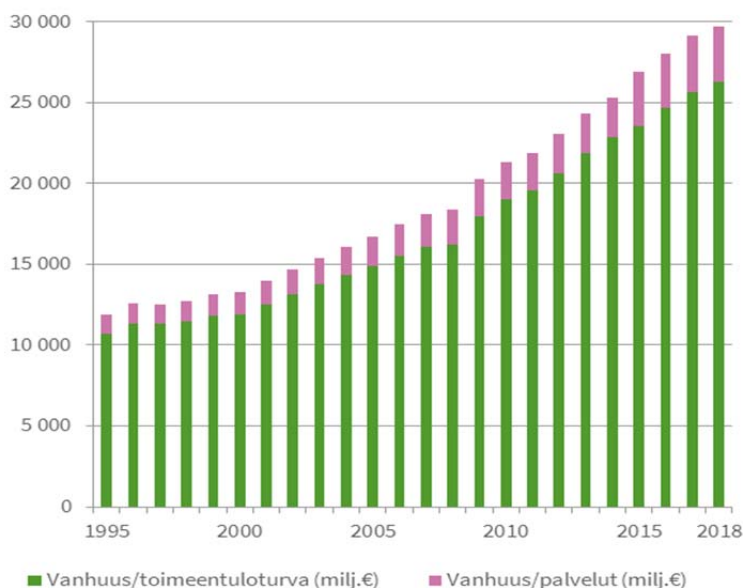
Sosiaaliturvan menojen rakenne

Vuonna 2018 Suomen sosiaaliturvan menot olivat 70,2 miljardia euroa. Menot lisääntyivät reaalisesti 0,6 prosenttia vuonna 2018 edellisen vuoden pienen laskun jälkeen. Sosiaaliturvan menot olivat vuonna 2018 asukasta kohden 12 727 euroa (liitetaulukot 3 ja 4).

Vuonna 2018 vanhuuteen liittyvät eläkkeet ja palvelut muodostivat 42,4 prosenttia sosiaaliturvan menoista. Vanhuuteen liittyvät menot olivat yhteensä 29,7 miljardia euroa. Menot kasvoivat edellisvuodesta reaalisesti 2,1 prosenttia. Vanhuuteen kohdistuvat menot ovat reaalisesti yli kaksinkertaistuneet 2000-luvulla. Menojen osuus kaikista sosiaaliturvan menoista on samalla kasvanut kolmanneksella. (Liitetaulukot 2, 3 ja 10a sekä kuvio 2.)

Vanhuuteen kohdistuvat menot koostuvat valtaosin vanhuuseläkkeistä. Eläkemenojen kasvun taustalla on keskimääräisten vanhuuseläkkeiden tason nousu, vuosittain tehtävät indeksikorotukset sekä koko 2000-luvun jatkunut vanhuuseläkkeensaajien lukumäärän kasvu.² Myös vanhustenpalvelujen rakennemuutokseen seurauksena ympärivuorokautisista palveluista tehostetun palveluasumisen käyttö sekä samalla kustannukset ovat 2000-luvulla lisääntyneet tasaisesti samalla kun laitospalvelujen käyttö on vähentynt.³

Kuvio 2. Vanhuuteen liittyvät sosiaaliturvan menot vuosina 1995–2018 vuoden 2018 hinnoin, milj. €



Toiseksi suurin sosiaaliturvan menoryhmä oli sairaus ja terveys, johon käytettiin vuonna 2018 noin 15,6 miljardia euroa eli 22,2 prosenttia sosiaaliturvan kokonaismenoista. Menot kasvoivat reaalisesti koko 2000-luvun, mutta kasvu pysähtyi vuonna 2013, jonka jälkeen menot ovat pysyneen lähes samalla tasolla. Edellisvuoteen verrattuna sairaus- ja terveysryhmässä toimeentuloturvan menoissa (2,1 mrd €) oli reaalisesti vähennystä 8,3 prosenttia. Sen sijaan palveluissa (13,5 mrd €) oli lisäystä 2,6 prosenttia. Sairaus ja terveys

² Tilasto Suomen eläkkeensaajista 2018. Suomen virallinen tilasto (SVT). Eläketurvakeskuksen ja Kelan tilasto 9/2019 <https://www.etk.fi/wp-content/uploads/Tilasto-suomen-elakkeensaajista-2018.pdf>

³ Kotihoito ja sosiaalihuollon laitos- ja asumispalvelut 2016. Suomen virallinen tilasto (SVT). Tilastoraportti 41/2019, THL. http://www.julkari.fi/bitstream/handle/10024/138808/Tr41_19.pdf?sequence=5&isAllowed=y

Yleisesti huomioitavaa:

- Sosiaaliturvan menojen suurimman lisäyksen on 2000-luvulla aiheuttanut vanhuuteen liittyvien menojen tasainen lisääntyminen
- Sosiaaliturvan menoissa suurimmat vaihtelut liittyvät työttömyysmenoihin, jotka ovat selvästi yhteydessä suhdannekehitykseen ja työttömyyskehitykseen.

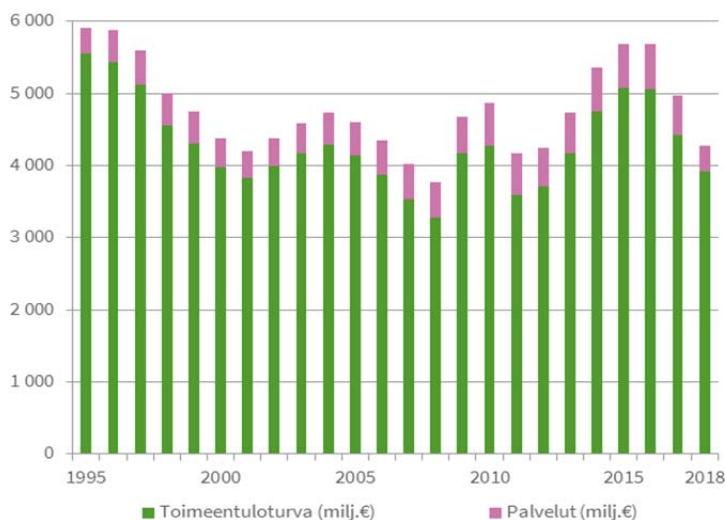
-pääryhmän suhteellinen osuus kaikista sosiaaliturvan menoista nousi 2000-luvulla aina vuoteen 2008 asti, jonka jälkeen osuus on ollut laskeva. (Liitetaulukot 2, 3, 4 ja 10a.)

Toimintarajoitteisuus-pääryhmän osuus kaikista sosiaaliturvan menoista on koko 2000-luvun ollut laskeva ja oli 9,4 prosenttia vuonna 2018. Vuonna 2018 tämän pääryhmän reaali-menot (6,6 mrd €) nousivat kuitenkin viiden vuoden laskun jälkeen reaalisesti 0,9 prosenttia edellisvuodesta. (Liitetaulukot 2, 3, 4 ja 10a.)

Perheisiin ja lapsiin kohdistuvat sosiaaliturvan menot (6,9 mrd €) nousivat reaalisesti 2,3 prosenttia. Erityisesti nousivat palvelumenot (varhaiskasvatus). Sen sijaan lapsiperheisiin kohdistuvat toimeentuloturvamenukset ovat vähenneet koko 2010-luvun. (Liitetaulukot 2, 3, 4 ja 10a.) Toimeentuloturvamenukset laskun taustalla olivat sekä tukea saavien lasten määrän että vanhempainpäivärahoja saavien henkilöiden määrän väheneminen.⁴

Vuosina 2011–2015 jatkunut työttömyysmenojen kasvu pysähtyi vuonna 2016. Vuonna 2018 työttömyysmenojen (4,3 mrd €) osuus oli 6,1 prosenttia kaikista sosiaaliturvan menoista. Työttömyysmenojen osuus sosiaaliturvan kokonaismenoista väheni 0,9 prosenttiyksikön verran edellisvuodesta. Työttömyysturvan menot vähenivät reaalisesti 13,9 prosenttia. Erityisesti vähenivät ansiosidonnaisten päivärahojen menot, ei niinkään työmarkkinatuki. (Liitetaulukot 2, 3 ja 10a sekä kuvio 3.). Kehitys johtui sekä työttömyystilanteen kohentumisesta että työttömyysturvaan tehdyistä muutoksista (ks. Laatuseloste, vuoden 2018 erityiskysymykset). Työttömiä oli vuonna 2018 keskimäärin 202 000, ja 15–74-vuotiaiden työttömyysaste oli keskimäärin 7,4 prosenttia, kun se vuonna 2017 oli 8,6 prosenttia.⁵ Myös yli vuoden työttöminä olleiden pitkäaikaistyöttömien osuus laski 2,1 prosentista 1,6 prosenttiin vuonna 2018.⁶

Kuvio 3. Työttömyyteen liittyvät sosiaaliturvan menot vuosina 1995–2018 vuoden 2018 hinnoin, milj. €



Muun sosiaaliturvan -ryhmän menot (2,0 mrd €) vähenivät edellisvuodesta reaalisesti 6,0 prosenttia. Merkittävän osan vähentymisestä selittää maahanmuuttoon liittyvän kotoutumisen edistämisen ja vastaanotto toiminnan menojen vähentyminen Kulujen

⁴ Kelan lapsiperhe-etuustilasto 2018, Suomen virallinen tilasto, sosiaaliturva 2019, Kela, https://helda.helsinki.fi/bitstream/handle/10138/303480/Kelan_lapsiperhe_etuustilasto_2018.pdf?sequence=1&isAllowed=y

⁵ Työvoimatutkimus 2018. (SVT). Tilastokeskus. [Viitattu 10.3.2020]. http://pxnet2.stat.fi/PXWeb/pxweb/fi/StatFin/StatFin_tym_tyti_vv/statfin_tyti_pxt_11pl.px/ .

⁶ Eurostat-data: <http://ec.europa.eu/eurostat/tgm/table.do?tab=table&init=1&language=en&pcode=tesem130&plugin=1> [Viitattu 10.3.2020]

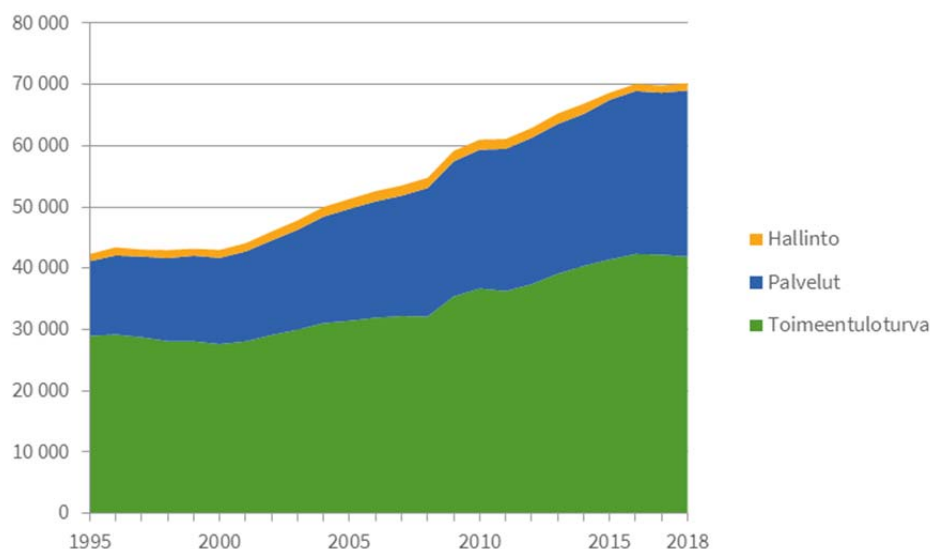
alenemisen syynä oli turvapaikanhakijoiden ja vastaanottokeskusten määrän selvä väheneminen.⁷

Suhteellisesti suurin, 12,2 prosentin reaaliomenojen lisäys kohdistui asumisen menoihin (2,1 mrd €). Vuoden 2018 kehitys selittyy huomattavalta osin lainsäädäntömuutoksilla ja tilastointikäytännöillä. Erityisesti vuoden 2018 aikana yleistä asumistuen määrää nosti 1.8.2017 voimaan astunut lakimuutos, jonka perusteella valtaosa opintotuen asumislisää saavista opiskelijoista siirtyi yleisen asumistuen piiriin. Toisin kuin yleistä asumistukea, opintotuen asumislisää ei sisällytetä sosiaalimenolaskelmaan.⁸

Toimeentuloturvan ja palveluiden osuus sosiaaliturvan menoista

Sosiaaliturvan menot kasvoivat tasaisesti koko 2000-luvun aina vuoteen 2016 asti, jonka jälkeen kasvu on tasaantunut. Sosiaaliturvan menot jaetaan toimeentuloturvaan ja palveluihin tai hyödykkeisiin. Toimeentuloturvaan kuuluvat esimerkiksi eläkkeet, päivärahat, lapsilisät ja toimeentulotuki. Palvelut tai hyödykkeet (jatkossa lyhennettynä palveluihin) voivat olla joko suoraan saatavia ja niiden käytöstä maksettuja korvauksia. Vuonna 2018 sosiaaliturvan menoista toimeentuloturvan osuus oli 60,7 prosenttia (41,9 mrd €) ja palvelujen 39,3 prosenttia (27,1 mrd €). Edellisvuoteen verrattuna toimeentuloturvan menot vähenivät reaalisesti 0,7 prosenttia kun taas palvelumenot lisääntyivät 2,5 prosenttia. (Liitetaulukot 5a, 5b ja 10a, Kuvio 4).

Kuvio 4. Sosiaaliturvan menojen jakautuminen 1995–2018 vuoden 2018 hinnoin, milj.€



Toimeentuloturvamenojen osuus sosiaaliturvan menoista nousi nopeasti 1990-luvun laman jälkeen vuonna 1995 noin 70 prosenttiin tasolle. Tämän jälkeen osuus laski vuoteen 2008 asti, minkä jälkeen toimeentuloturvamenojen osuus on pysynyt hieman yli 60 prosentissa. Sosiaaliturvan suurimmassa menoerässä, vanhusten pääryhmässä toimeentuloturvan ja palvelujen osuudet ovat pysyneet suhteellisen muuttumattomina. Sen sijaan sosiaaliturvan muissa ryhmissä sosiaaliturvamenojen jakautumisessa

⁷ https://migri.fi/artikkeli/-/asset_publisher/maahanmuuttoviraston-vuosi-2018-vastaanoton-kustannukset-vahenivat-viime-vuonna.

⁸ Ks. Laatuseloste, vuden 2018 erityiskysymykset ja Kelan asumistukitilasto 2018, SVT, Sosiaaliturva 2019 Kela, https://helda.helsinki.fi/bitstream/handle/10138/303464/Kelan_asumistukitilasto_2018.pdf?sequence=10&isAllowed=y (s.7)

toimeentuloturvaan ja palvelumenoihin on ollut suurempaa vuosittaista vaihtelua. Erityisesti toimintarajoitteisuus, perheet ja lapset ja muu sosiaaliturva -ryhmissä palvelumenojen osuus on noussut voimakkaasti viimeisen 20 vuoden aikana (liitetaulukot 5a ja 5b).

Palvelumenoissa 2010-luvun lopussa muutoksia aiheutti Tilastokeskuksen kuntatalouden (palvelujen) tilastoinnissa jo vuonna 2015 tapahtuneet sosiaaliturvan kohderyhmäkohtaiset sisällölliset muutokset. Muun muassa aikaisemmin perusterveydenhuollon avohoitoon sisältyneiden kotisairaanhoidon menot sisällytettiin osaksi vanhusten (ja myös vammaisten) kotihoidon menoja. Vuoden 2015 maahanmuutto kasvatti puolestaan muun sosiaaliturvan - palvelumenojen (kotouttaminen ja vastaanottokeskukset) määrää - erityisesti vuonna 2016.

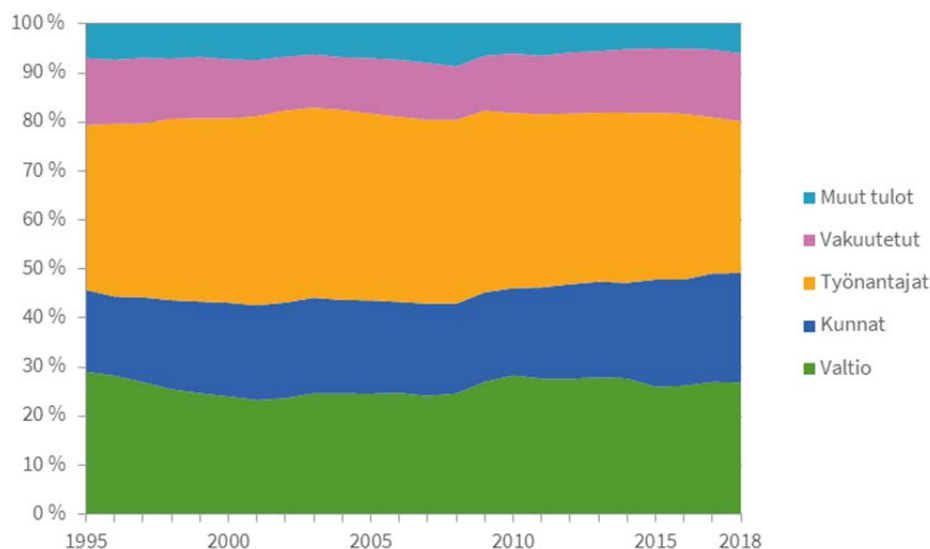
Yleisesti huomioitavaa:

- Työnantajien maksuosuus sosiaaliturvan rahoituksesta on pienentynyt kuusi prosenttiyksikköä 2010 luvulla
- Samana ajanjaksona erityisesti kuntien ja vakuutettujen maksosuudet ovat lisääntyneet vastaavasti.

Sosiaaliturvan menojen rahoitus

Vuonna 2018 sosiaaliturvamenojen suurin rahoittaja oli työnantajat, joiden osuus rahoituksesta oli 31,0 prosenttia. Työnantajien maksuosuus on pienentynyt lähes yhtäjaksoisesti viimeiset 15 vuotta, viimeisen kahden vuoden aikana 2,8 prosenttiyksikköä ja vuoteen 2017 verrattuna 0,9 prosenttiyksikköä osittain liittyen vuonna 2017 voimaantulleeseen ns. kilpailukyky sopimukseen (ks. Laatuseloste, vuoden 2018 erityiskysymykset). Valtion ja kuntien yhteenlaskettu rahoitusosuus on kasvanut 15 vuoden aikana ja oli 49,2 prosenttia vuonna 2018. Julkisen sektorin osalta kuntien osuudessa oli huomattava nousu vuonna 2015 valtiosuus kriteerien muuttuessa.⁹ Vuonna 2018 vakuutettujen osuus sosiaaliturvamenojen rahoituksesta oli 13,9 prosenttia. Muiden tulojen, lähinnä sosiaalivakuutuksen pääomatulojen osuus lisääntyi edellisvuodesta 0,8 prosenttiyksikköä ja oli 6,0 prosenttia. (Liitetaulukot 6 ja 10a sekä Kuvio 5.)

Kuvio 5. Sosiaaliturvan menojen rahoitus vuosina 1995–2018, %.



Sosiaaliturvan menot suhteessa bruttokansantuotteeseen

Vuonna 2018 sosiaaliturvan menojen suhde bruttokansantuotteeseen oli 30,0 prosenttia. Suhde on laskenut viimeiset kolme vuotta ja 0,9 prosenttiyksikköä edelliseen vuoteen verrattuna. Vuonna 2018 sosiaaliturvan menot kasvoivat reaalisesti 0,6 prosenttia mutta bruttokansantuote vastaavasta ajankohdasta noin 3,6 prosenttia, mikä osaltaan selittää

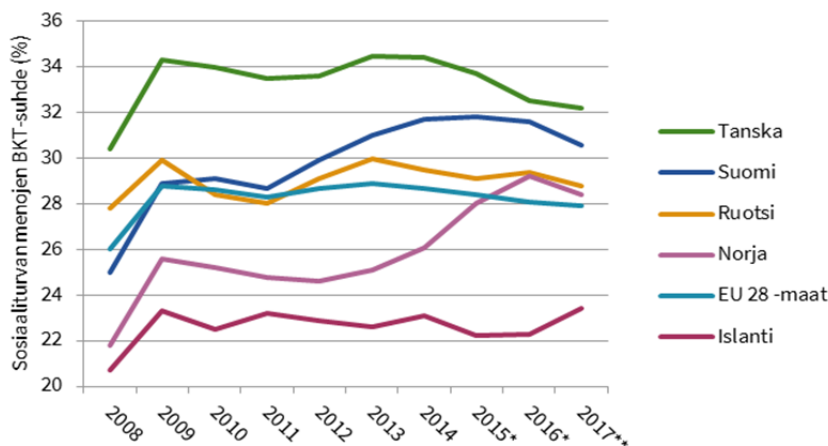
⁹ Jos rahoitus ei ole suoraan saatavissa eri etuuskien mukaan, se kohdennetaan laskennallisesti eri etuuksista saatavan etuuskokonaisuuden rahoituslähteiden rahoitusosuuksien suhteessa. (Käsitteet ja määritelmät / rahoitus).

Yleisesti huomioitavaa:

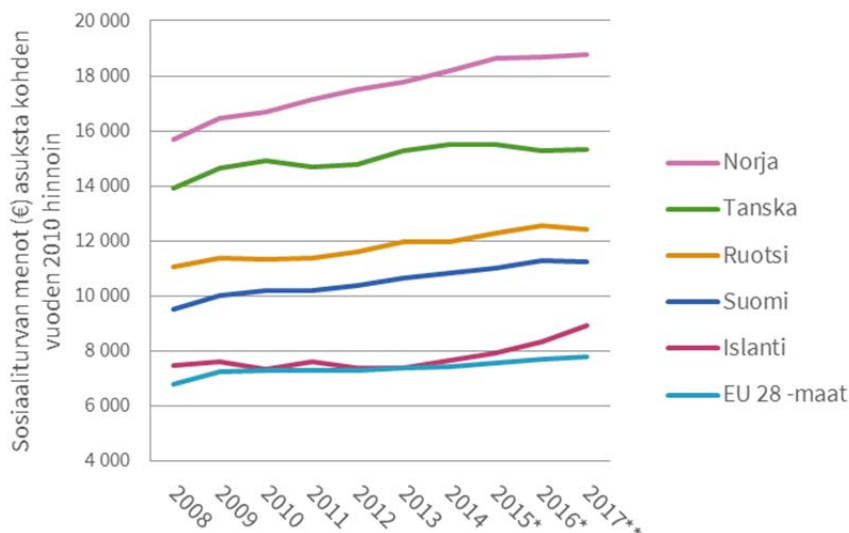
- Vuonna 2018 sosiaaliturvan menot kasvoivat reaalisesti 0,6 prosenttia ja bruttokansantuote vastaavasta ajankohdasta noin 3,6 prosenttia, mikä osaltaan selittää sosiaaliturvan menojen vähenemisen suhteessa bruttokansantuotteeseen.
- Päivitettyjen Eurostatin tilastojen mukaan sosiaaliturvamenojen suhde bruttokansantuotteeseen oli Pohjoismaista vuonna suurin 2017 Tanskassa (32,2 %) ja toiseksi suurin Suomessa (30,6 %).
- Suomessa sosiaaliturvan menot asukasta kohden olivat Islannin jälkeen Pohjoismaiden toiseksi alhaisimmalla tasolla.

sosiaaliturvan menojen vähenemisen suhteessa bruttokansantuotteeseen.¹⁰ Vielä vuonna 2000 sosiaaliturvan menojen suhde bruttokansantuotteeseen oli 24,3 prosenttia (Liitetaulukko 7).

Kuvio 6. Sosiaaliturvan menojen BKT-suhde EU:ssa ja Pohjoismaissa vuosina 2008–2017, %



Kuvio 7. Sosiaaliturvan menot asukasta kohden vuoden 2010 hinnoin EU:ssa ja Pohjoismaissa vuosina 2008–2017, €



Lähde: Eurostat¹¹, vuosina 2015–16 EU 28 -maiden (*) ja vuonna 2017 EU 28 -maiden ja Ruotsin (**)menot on annettu ennakkotietoina

Sosiaaliturvan menojen bruttokansantuotesuhteessa on suurta vaihtelua EU-maiden välillä. Sosiaaliturvan menojen suhde bruttokansantuotteeseen oli Eurostatin tilastojen mukaan vuonna 2017 korkein Ranskassa (34,1 %) ja alhaisin Romaniassa (14,4 %). EU28-maissa sosiaaliturvan BKT-suhde oli keskimäärin 27,9 prosenttia. Kansainvälisissä

¹⁰ Kansantalouden tilinpito. Suomen virallinen tilasto (SVT). Tilastokeskus: http://tilastokeskus.fi/til/vtp/2018/vtp_2018_2020-01-31_tie_001_fi.html [Viitattu: 31.2.2020].

¹¹Ks. Eurostatin tilastotietokanta sosiaaliturvan menoista ja rahoituksesta: <http://ec.europa.eu/eurostat/tgm/table.do?tab=table&init=1&language=en&pcode=tps00098&plugin=1> [Viitattu 10.3.2020], vuoden 2010 hinnoin tehty vertailu <https://ec.europa.eu/eurostat/web/social-protection/data/database> [Viitattu 10.3.2020].

vertailuissa on huomioitava, että sosiaaliturvamenojen suhde bruttokansantuotteesta riippuu sosiaaliturvan kustannusten ja bruttokansantuotteen kehittymisen lisäksi siitä, miten sosiaaliturva on järjestetty jamiin kattava se on kussakin maassa. Tämän vuoksi kansainväliset vertailut on tarkoituksenmukaista tehdä olosuhteiltaan vertailukelpoisten maiden välillä.

Pohjoismaista sosiaaliturvamenojen suhde bruttokansantuotteeseen oli vuonna suurin 2017 Tanskassa (32,2 %) ja Suomessa (30,6 %), kun taas Suomessa sosiaaliturvan menot asukasta kohden olivat Pohjoismaiden toiseksi alhaisimpia. (Liitetaulukot 8, 9a-b, Kuviot 6-7.)

Käsitteet ja määritelmät

Kansallinen sosiaaliturvan menot ja rahoitus -tilasto ja ESSPROS-tilastointikehikko

Terveysten ja hyvinvoinnin laitoksessa (THL) laadittava sosiaaliturvan menot ja rahoitus -tilasto perustuu vuonna 1996 hyväksytyyn ja vuonna 2012 kokonaan päivitettyyn EU:n sosiaaliturvan tilastointijärjestelmää (ESSPROS, The European System of Integrated Social Protection Statistics)¹². Manuaalia on päivitetty tämän jälkeen vuosina 2016 ja 2017, mutta myös näiden manuaalien määrittelyt on pyritty ottamaan huomioon tässä raportissa. Viimeisimmät muutokset koskevat rahoituspuolta ja verohyötyjen kohdentamista ESSPROS-menoihin kansantalouden 2010 tilinpidon luokituksia seuraten. Suomessa nämä hyödyt on pääasiassa huomioitu suppeasti maksettujen verohyvitysten muodossa (vammaistuki).

EU:n sosiaaliturvan tilastointijärjestelmään kuuluvat kaikki julkisen tai yksityisen sektorin toimijoiden toimenpiteet, joiden tarkoituksena on turvata yksilön ja perheen kohtuullinen elämisen taso ja toimeentulo tiettyjen sosiaalisten riskien ja tarpeiden varalta.

Turva kattaa sairaudesta ja terveydestä, toimintarajoitteisuudesta ja työkyvyttömyydestä, vanhuudesta, perheen huoltajan kuolemasta, perheistä ja lapsista, työttömyydestä, asumisesta sekä sosiaalisesta syrjäytymisestä johtuvia riskejä ja tarpeita.

Sosiaalietuudet luokitellaan karkeasti rahamääräisiin (toimeentuloturvana maksettuihin) etuihin ja luontoismuotoisiin (palveluina, tavaroina ja kulujen korvauksina annettaviin) etuihin. Kansallisessa raportoinnissa jako esitetään muodossa toimeentuloturvana maksettavat vs. palveluina annettavat sosiaaliturvaetuudet.

ESSPROS-tilastoinnissa sosiaaliturvan määritelmä edellyttää, että toimenpiteeseen ei liity samanaikaista vastavuoroisuutta. Tämä sulkee sosiaaliturvan piiristä kaikki sellaiset toimenpiteet, joissa vastaanottaja on velvollinen samanaikaisesti antamaan jotakin samanarvoista vastineeksi. Näin sosiaaliturvan ulkopuolelle jäävät esimerkiksi yrityksille palkkatukena maksetut tuet sekä se osa terveydenhuollon ja muiden etuuksien kustannuksista, joka edunsaajan on maksettava itse. ESSPROS-tilastoinnissa sosiaaliturvan menot lasketaan siis nettokustannuksina, joihin eivät sisälly esimerkiksi toimeentuloturvaan liittyvät yksityiset eläkevakuutukset tai palvelujen asiakasmaksut. Tässä raportissa asiakasmaksut on kuitenkin lisätty erillisenä sarakkeena liitetaulukoon 10a.

¹² ESSPROS Manual and user guidelines. The European System of Integrated Social Protection Statistics (ESSPROS). 2012 edition. Eurostat, Methodologies and Working papers, ISBN: 978-92-79-24751-4 [viitattu: 8.3.2017]. : <http://ec.europa.eu/eurostat/documents/3859598/5922833/KS-RA-12-014-EN.PDF/6da3b2bf-85ba-4665-b318-a41d6a2df37f> ja uudemmat versiot osoitteesta: <https://ec.europa.eu/eurostat/publications/manuals-and-guidelines>

ESSPROS-menojen kohderyhmät

Seuraavassa on kuvattu lyhyesti kunkin ESSPROS-kohderyhmän (tai -pääryhmän) sisältö Suomen tilastossa (sisältöihin liittyvät luvut löytyvät liitetaulukosta 10a).

Sairaus ja terveys

Rahamääräinen tai luontoismuotoinen toimeentuloturva ja tuki, joka liittyy fyysiseen tai psyykkiseen sairauteen toimintarajoitteisuutta lukuun ottamatta. Kaikki sairaanhoito ja terveydenhuolto sisältyvät ryhmään riippumatta tarpeesta tai riskistä, jonka takia etuus annetaan.

Toimeentuloturvana maksettavat etuudet sisältävät sairaus-, tapaturma- ja liikennevakuutuksen päivärahat, sairauskassojen päivärahat sekä sairausajan palkan.

Palveluina annettavat sosiaaliturvaetuudet kattavat perusterveydenhuollon avo- ja vuodeosastohoidon, suun terveydenhuollon, erikoissairaanhoidon avo- ja vuodeosastohoidon, kotisairaaloiminnan (ennen vuotta 2015 myös perusterveydenhuollon kotisairaanhoidon), sairausvakuutuksen sairaanhoito-, työterveys- ja opiskelijaterveydenhuoltokorvaukset¹³, lakisääteiset liikenne- ja tapaturmavakuutuskorvaukset, sairauskassojen maksamat korvaukset sekä Muut-luokassa, Sosiaali- ja terveysjärjestöjen avustuskeskuksen (STEA, entisen Raha-automaattiyhdistyksen) eri kansanterveysjärjestöille myöntämät tuet.

Toimintarajoitteisuus

Rahamääräinen tai luontoismuotoinen toimeentuloturva ja tuki (muu kuin terveydenhuolto) henkilöille, jotka eivät fyysisesti tai psyykkisesti pysty täysimääräisesti osallistumaan sosiaaliseen tai taloudelliseen toimintaan.

Toimeentuloturvana maksettavat etuudet kattavat työkyvyttömyys- ja tapaturmavakuutuksen eläkkeet, liikennevakuutuksen jatkuvat korvaukset, erityishoito- ja kuntoutusrahat, vammaisetuudet, eläkkeensaajien hoitotuki, ruokavaliokorvaus (poistui 2016 alusta) ja sotilastapaturmakorvaukset.

Palveluina (ja hyödykkeinä) annettavat sosiaaliturvaetuudet sisältävät vammaisten laitosten ja ympärivuorokautisen hoivan palvelut (2015 lähtien tarkemmin eriteltyinä, mikä pienensi kuntien muihin sosiaalimenoihin ennen kuuluneiden ympärivuorokautisen vammaisten palvelujen laskennallisesti arvioituja euromääriä), vammaispalvelut, kotihoidon (2015 lähtien laskennallinen osuus kotipalveluista ja kotisairaanhoidosta), omaishoidon tuen, vammaisten työllistymistä tukevan toiminnan (2015 lähtien laskennallinen arvio osana vammaisten työtoimintaa), kuntoutuspalvelut sekä Muut-luokassa vammaisten asumispalvelut, joissa hoiva ei ole ympärivuorokautista, vammaisten päivä- ja työtoiminnan, vammaisten perhehoidon sekä vammaispalvelulain mukaiset palvelut ja tukitoimet. Lisäksi Muut-luokkaan sisältyy Sosiaali- ja terveysjärjestöjen avustuskeskuksen (STEA, entisen Raha-automaattiyhdistyksen) aistivammais- ja invalidityöhön myöntämät tuet. Vuodesta 2008 alkaen eläkkeensaajan hoitotuki ei enää ole eläkkeen osa ja se sisältyy nyt kokonaan tähän kohderyhmään.

Vanhuus

Rahamääräinen tai luontoismuotoinen toimeentuloturva ja tuki (muu kuin terveydenhuolto), joka liittyy vanhuuteen.

¹³ Opiskelijaterveydenhuolto lasketaan sairauden ja terveyden kohderyhmään, koska YTHS:n palvelut määritellään perusterveydenhuoltoon kuuluviksi erityispalveluiksi. Sairausvakuutuslain 13 luvun 11–14 §:ssä säädetään niistä perusteista joilla Kansaneläkelaitos voi suorittaa YTHS:lle kohtuullisen korvauksen sen järjestämän perusterveydenhuollon kustannuksista. Perusterveydenhuollolla tarkoitetaan opiskelijoiden terveyden edistämisen ja sairauksien ehkäisyn sekä hoidon kannalta tarpeellista toimintaa, yleis- ja erikoislääkäritasoisien avosairaanhoidon palveluja, mielenterveystyötä sekä suun terveydenhuoltoa lukuun ottamatta oikomishoidon sekä proteettisten ja hammasteknisten toimenpiteiden kustannuksia.

Toimeentuloturvana maksettavat etuudet kattavat vanhuuseläkkeet, luopumistuet, -korvaukset ja -eläkkeet, osa-aikaeläkkeet (vuodesta 2017 osittain varhennetut vanhuuseläkkeet) sekä rintamalisät. Vuodesta 2008 alkaen eläkkeensaajan hoitotuki ei enää ole eläkkeen osa ja se on siirretty toimintarajoitteisuus-kohtaan. Eläkkeensaajan asumistuki on vastaavasti siirretty kohtaan asuminen.

Palveluina annettavat sosiaaliturvaetuudet puolestaan kattavat ikääntyneiden laitospalvelut ja ympärivuorokautisen hoivan palvelut (2015 lähtien tarkemmin eriteltyinä, mikä vähensi kuntien muihin sosiaalimenoihin ennen kuuluneiden ympärivuorokautisen vanhusten palvelujen laskennallisesti arvioituja euromääriä), pois lukien ikääntyneiden terveyskeskusten vuodeosastohoitoa, joka sisältyy sairaus ja terveys -kohderyhmän luokkaan 1.2.1.2., kotihoidon (2015 lähtien laskennallinen osuus kotipalveluista ja kotisairaanhoidosta), omaishoidon tuen sekä Muut-luokassa

Leski ja muut omaiset

Rahamääräinen tai luontoismuotoinen toimeentuloturva ja tuki, joka liittyy perheenjäsenen kuolemaan.

Toimeentuloturvana maksettavat etuudet sisältävät perhe-eläkkeet ja ryhmähenkivakuutukset.

Palveluina ikääntyneiden asumispalvelut, joissa hoiva ei ole ympärivuorokautista, ikääntyneiden päivätoiminnan, perhehoidon sekä ikääntyneiden palveluiden suunnittelun ja ohjauksen. Lisäksi Muut-luokkaan sisältyy Sosiaali- ja terveysjärjestöjen avustuskeskuksen (STEA, entisen Raha-automaattiyhdistyksen) ikäihmisten toimintaan myöntämät tuet. annettavat sosiaaliturvaetuudet sisältävät hautausavustukset.

Perhe ja lapset

Rahamääräinen tai luontoismuotoinen tuki (muu kuin terveydenhuolto), joka liittyy raskauden, synnytyksen ja adoption, lasten kasvatuksen ja muista perheenjäsenistä huolehtimisen kustannuksiin.

Toimeentuloturvana maksettavat etuudet sisältävät äitiysavustuksen, vanhempainpäivärahat, vanhempainpäivärahakauden palkat, lasten kotihoidontuet, lapsilisän ja elatustuen.

Palveluina annettavat sosiaaliturvaetuudet kattavat lasten päivähoidon (varhaiskasvatuksen), yksityisen hoidon tuen, lastensuojelun palvelut (vuoden 2015 jälkeen eriteltyinä laitos- ja perhehoitoon sekä lastensuojelun avohuoltopalveluihin, joka tätä ennen kuului Muut -luokkaan), kodinhoitoavun, kasvatus- ja perheneuvonnan, ensi- ja turvakotien menot sekä Muut-luokassa kuntien ja kuntayhtymien järjestämät muut lasten ja perheiden avopalvelut. Lisäksi Muut -luokkaan sisältyvät Sosiaali- ja terveysjärjestöjen avustuskeskuksen (STEA, entisen Raha-automaattiyhdistyksen) tuet lastensuojelua ja nuorisotyötä järjestäville organisaatioille ja yhdistyksille.

Työttömyys

Rahamääräinen tai luontoismuotoinen toimeentuloturva ja tuki, joka liittyy työttömyyteen.

Toimeentuloturvana maksettavat etuudet sisältävät perus- ja ansiopäivärahan, työmarkkinatuen, vuorottelukorvaukset ja maahanmuuttajien kotoutumistuen. Vuonna 2015 kotoutumistukena maksettavasta erillisestä työmarkkinatuesta luovuttiin.

Palveluina annettavat sosiaaliturvaetuudet sisältävät korvaukset joihin sisältyvät työvoimapalvelut ja työvoimapolitiittinen aikuiskoulutus. Työttömyysmenoihin ei lasketa sellaisia työnantajien kuluja, joista koituu etua sekä työnantajalle, että työntekijälle, koska ne ovat välttämättömiä työnantajan tuotantoprosessille. Esimerkiksi palkkatukea ei sisällytetä sosiaaliturvan menoihin.

Asuminen

Asumisen -kohderyhmään kuuluvat viranomaisten toimenpiteet, joiden tarkoituksena on auttaa kotitalouksia selviytymään asumiseen liittyvistä menoista. Keskeinen peruste asumismenojen määrittelyssä on se, että tuen myöntämiseen kuuluu tarveharkinta.

Asumiseen kohdistuvat sosiaaliturvan menot koostuvat kokonaan *palveluina* annetuista etuuksista. Nämä etuudet kattavat vuokra-asunnossa ja omistusasunnossa asuville maksettavat asumistuet. Vuodesta 2008 alkaen myös eläkkeensaajan asumistuki sisältyy tähän kohtaan. Aiemmin eläkkeensaajan asumistuki jakaantui Toimintarajoitteisuus- ja Vanhuus -kohderyhmiin.

Opiskelijoista yleisen asumistuen piiriin kuuluvat ne, jotka asuvat omassa tai puolison omistamassa omistusasunnossa, oman tai puolison lapsen kanssa, vanhempiensa luona osana vanhempansa asumistukiruokakuntaa ja ne, jotka ovat saaneet kielteisen opintotukipäätöksen. Yleistä asumistukea ei ennen ole myönnetty opiskelijalle, jolla on oikeus opintotuen asumislisään tai maksuttomaan asuntolaan oppilaitoksessa.¹⁴ Viimeksi mainitut menot eivät sisälly ESSPROS-tilastointiin. Laskenta muuttui syksyllä 2017, jolloin Suomessa opiskelevien vuokra-asuminen siirtyi yleisen asumistuen piiriin.

Muu sosiaaliturva

Rahamääräiset tai luontoismuotoiset etuudet (muut kuin terveydenhuolto), jotka on nimennetty tarkoitettu estämään sosiaalista syrjäytymistä ja jotka eivät kuulu muiden kohderyhmien etuuksiin.

Toimeentuloturvana maksettavat etuudet kattavat toimeentulotuen, sotilasavustuksen, sekä Muut-luokassa takuueläkkeen.

Palveluina annettavat sosiaaliturvaetuudet kattavat kotouttamisen (ml. maahanmuuttoon ja turvapaikanhakuun liittyvät vastaanottoimen kustannukset) ja päihdehuollon kustannukset (ml. Sosiaali- ja terveysjärjestöjen avustuskuskuksen STEAn, tai entisen Raha-automaattiyhdistyksen tuet päihde- ja riippuvuustyöhön ja työelämäosallisuuden edistämiseen). Muut-luokkaan sisältyy valtion erityistukia (nuorten työpajatoiminta ja etsivä nuorisotyö, valtion korvaus kuntouttavaan työtoimintaan sekä sodista kärsineiden turva) sekä Kuntataloustilaston Muu sosiaali- ja terveystoiminta -tehtäväluokan menot, pois lukien toimeentulotuen menot.

Hallinto

Vakuutuslaitosten hallintomenot koostuvat Kansaneläkelaitoksen, eri eläkelaitosten, tapaturmavakuutuksen ja työttömyyskassojen toimintakuluista. Tilastovuoteen 2014 asti hallintomenoissa oli eritelty kuntien ja kuntayhtymien sosiaali- ja terveystoimen hallinnon nettokustannukset. Tilastokeskuksen kuntataloustilastoinnin muutoksesta johtuen hallinnon kulut on kohdennettu tilastovuodesta 2015 alkaen suoraan sosiaali- ja terveystoimen tehtäväluokille, joten erillisiä hallintomenoja ei näiden tehtäväluokkien osalta enää ole mahdollista erotella.

ESSPROS-rahoitusluokittelut

Kansallisessa tilastossa rahoituslähteinä ovat valtion ja kuntien verovaroista rahoittamat osuudet, työnantajien ja vakuutettujen sosiaalivakuutusmaksut sekä sosiaaliturvarahastojen korko- ja osinkotulot.

ESSPROS-tilastoinnissa sosiaaliturvan menot lasketaan nettokustannuksina, jolloin asiakasmaksut eivät sisälly menoihin eivätkä ne ole mukana myöskään rahoitusosuuksia tarkasteltaessa. Tässä raportissa asiakasmaksut on kuitenkin lisätty ESSPROS-laskennan ohien erillisenä sarakkeena liitetäulukon 10a.

¹⁴ Kelan tilastollinen vuosikirja 2018. https://www.kela.fi/tilastojulkaisut_kelan-tilastollinen-vuosikirja

Valtion ja kuntien työnantajan ominaisuudessa suorittamat maksut on kirjattu työnantajien rahoitusosuuteen. Kuntien saama valtionosuus sosiaali- ja terveystalouden tuottamiseen on sosiaalimenolaskelmassa jaettu yksittäisten palvelujen rahoitukseen tuotettujen palvelujen nettomenojen suhteessa. Rahoitusosuudet ovat tältä osin laskennallisia.

Yhdistysten ja järjestöjen harjoittaman sosiaalisen toiminnan kustannukset ovat laskelmassa mukana vain valtion ja kuntien maksamien avustusten ja ostopalvelujen osalta. Veikkauksen (entisen Raha-automaattiyhdistyksen) toiminnan tuotosta Sosiaali- ja terveysjärjestöjen avustuskuskuksen (STEA) kautta jaetut avustukset on kirjattu valtion menoina.

Vakuutettujen ja työnantajien rahoitusosuudet sisältävät lakisääteisten sosiaaliturvamaksujen lisäksi jonkin verran maksuja sopimuksenvaraisesta lisäeläketurvasta.

Muut tulot -erä sisältää työeläkelaitosten ja muiden sosiaaliturvarahastojen omaisuustulot, jotka on käsitelty sosiaaliturvan menot ja rahoitus -tilastossa yhtenä jakamattomana eränä. Tiedot saadaan Tilastokeskuksen Kansantalouden tilinpidon julkisyhteisöjen menot tehtävittäin -tietokannasta¹⁵.

Jos rahoitusosuudet eivät ole suoraan saatavissa jonkin kohderyhmän eri etuuksien mukaan, ne kohdennetaan laskennallisesti eri etuuksista saatavan etuuskokonaisuuden rahoituslähteiden rahoitusosuuksien suhteessa, ja lasketaan maksettujen etuuksien euromäärien suhteessa. Tätä ennen etuuskokonaisuudesta on poistettu hallinnon menot, jotka lasketaan erikseen. Jos siis joudutaan turvautumaan laskentaan ja tunnetaan esimerkiksi jonkin eläkkeen (TYEL-eläkkeet) kokonaisrahoitus ja rahoituslähteiden osuudet rahoituksesta, rahoitus kohdennetaan ko. eläkkeen eri maksetuille etuusosuuksille (esim. TYEL:in vanhuuseläkkeet) siten, että eläkkeen kokonaisrahoitusosuudet rahoituslähteittäin kerrotaan maksetun etuuden (TYELin vanhuuseläkkeet) osuudella jaettuna TYEL-eläke-etuuden kokonaissummalla.

Muita käytettyjä käsitteitä

Menot vuoden 2018 hinnoin = kiinteähintaiset menot/reaalihinnat

Menot on muunnettu kiinteähintaisiksi elinkustannusindeksiä (vuoden pistekeskisarvo) käyttäen. Tämä tarkoittaa tietyn perusvuoden hinnoin (tässä raportissa 2018) laskettua hintaa, josta on poistettu hintatason muutosten vaikutukset. Useimmiten reaali hinnalla tarkoitetaan kuluttajahintaindeksillä¹⁶ deflatoitua nimellishintaa. Myös Eurostat käyttää ESSPROS -tietoja julkistaessaan kuluttajahintaindeksiä.

Bruttokansantuote

Bruttokansantuote on kotimaisten tuotantoyksiköiden tuotantotoiminnan lopputulos. Se voidaan määritellä kolmella tavalla: institutionaalisten sektoreiden tai eri toimialojen bruttoarvonlisäysten summana lisättyinä tuoteveroilla ja vähennettynä tuotetukipalkkioilla; kotimaisten institutionaalisten yksiköiden tavaroiden ja palveluiden loppukäytön summana (kulutus, pääoman bruttomuodostus, vienti miinus tuonti); tulojen summana (palkansaajakorvaukset, tuotanto- ja tuontiverot miinus tukipalkkiot, bruttotoimintaylijäämä ja sekatalo, brutto).¹⁷ Tässä raportissa käytetään laskennallisen määritelmän ensimmäistä versiota, mutta käytännössä kaikki muutkin määritelmäversiot antavat saman tuloksen. Bruttokansantuotteen kehitystä pidetään kansainvälisesti keskeisenä talouden kasvua kuvaavana indikaattorina.

¹⁵ Tilastokeskus: Julkinen talous -> Julkisyhteisöjen menot tehtävittäin ja sektoreittain:

http://www.stat.fi/til/jmete/2018/jmete_2018_2020-01-31_tie_001.fi.html [viitattu 31.2.2020]

¹⁶ Tilastokeskus: Kuluttajahintaindeksi -> Elinkustannusindeksi 1951:10=100

http://pxnet2.stat.fi/PXWeb/pxweb/fi/StatFin/StatFin_hin_khi/ [viitattu: 31.2.2020]

¹⁷ Tilastokeskus: Kansantalouden tilinpito -> Käsitteet ja määritelmät:

<http://tilastokeskus.fi/til/vtp/kas.html>

Ostovoimapariteetti

Ostovoimapariteetti on valuuttakurssi, jolla laskettuna kahden maan hyödykekorin hinta on täysin sama yhteiseksi valuutaksi muutettuna. Jos tietyn hyödykekorin hinta olisi esimerkiksi 25 puntaa tai 50 dollaria, olisi ostovoimapariteetti silloin $1 \text{ £} = 2 \text{ \$}$. Ostovoimapariteetti ei yleensä ole sama kuin todellinen valuuttakurssi. Ostovoimapariteetin avulla mitataan kansantalouden rahan arvoa sen perusteella, miten paljon sen valuutalla voi ostaa tavaroita ja palveluja. Tällä tavoin saadaan tarkempi käsitys kansantalouden tuotoksesta asukasta kohti kuin vain muuttamalla bruttokansantuotteen tai bruttokansatulon arvo esimerkiksi euroiksi tai Yhdysvaltojen dollareiksi.¹⁸

Taulukoissa käytetyt symbolit

.. tietoa ei ole saatu, se on liian epävarma esitettäväksi tai se on salassapitosäännön alainen

– ei yhtään havaintoa

*ennakkotieto

** Katkaisee aikasarjan ja tarkoittaa, että merkin välillä olevat tiedot eivät ole täysin vertailukelpoisia.

*** Suomen BKT- tieto poikkeaa Eurostatin tietokannan luvusta kansallisiin lukuihin tehtyjen Eurostatin päivitysten vuoksi

www.thl.fi/tilastot/sosiaalimenot



Terveyden ja hyvinvoinnin laitos
thl.fi |  @THLorg

ISSN 1798-0887

¹⁸ Tilastokeskus: Hinnat ja kustannukset -> Kansainvälinen hintavertailu -> Käsitteet ja määritelmät <http://www.stat.fi/til/kvhy/index.html> [31.2.2020]

Liitetaulukot

Liitetaulukko 1. / Bilagetabell 1. / Appendix Table 1.

Sosiaaliturvan menot kohderyhmittäin vuosina 1980–2018, käyvin hinnoin, milj. €
Utgifter för det sociala skyddet efter funktion 1980–2018, gängse priser, mn €
Social protection expenditure by function, 1980-2018, current prices, € million

Liitetaulukko 2. / Bilagetabell 2. / Appendix Table 2.

Sosiaaliturvan menojen kohderyhmien prosenttiosuudet vuosina 1980–2018
Procentandelarna för de sociala utgifterna efter funktion 1980–2018
Social protection expenditure by function 1980-2018, %

Liitetaulukko 3. / Bilagetabell 3. / Appendix Table 3.

Sosiaaliturvan menot kohderyhmittäin ja asukasta kohden vuosina 1980–2018 vuoden 2018 hinnoin, milj. €
Utgifter för det sociala skyddet efter funktion och per invånare 1980–2018 i 2018 års priser, mn €
Social protection expenditure by function and per capita, 1980-2018 at 2018 prices, € million

Liitetaulukko 4. / Bilagetabell 4. / Appendix Table 4.

Sosiaaliturvan menojen muutos 1981–2018, prosenttia edellisestä vuodesta vuoden 2018 hinnoin
Procentuell ändring i de utgifterna för det sociala skyddet 1981–2018 jämfört med året innan i 2018 års priser
Social protection expenditure, year-on-year percentage change 1981–2018 at 2018 prices

Liitetaulukko 5a. / Bilagetabell 5a. / Appendix Table 5a.

Toimeentuloturvan ja palveluiden osuus sosiaaliturvan menoista kohderyhmittäin vuosina 1980–2018 käyvin hinnoin, milj. €
Utkomstskyddets och tjänsternas andel av socialutgifterna efter funktion 1980-2018 i gängse priser, mn €
Social protection expenditure on cash benefits and benefits in kind by function 1980-2018 at current prices, € million

Liitetaulukko 5b. / Bilagetabell 5b. / Appendix Table 5b.

Toimeentuloturvan ja palveluiden menojen prosenttiosuus sosiaaliturvan menoista kohderyhmittäin vuosina 1980–2018 käyvin hinnoin laskettuna
Utkomstskyddets och tjänsternas procent andel av socialutgifterna efter funktion 1980-2018 i gängse priser
The percent share of social protection expenditure on cash benefits and benefits in kind by function 1980-2018 at current prices

Liitetaulukko 6. / Bilagetabell 6. / Appendix Table 6.

Sosiaalimenojen rahoitus vuosina 1980–2018 käyvin hinnoin, %
Finansiering av de utgifterna för det sociala skyddet i gängse priser 1980–2018, %
Financing of social protection expenditure, 1980-2018, current prices, %

Liitetaulukko 7. / Bilagetabell 7. / Appendix Table 7.

Sosiaaliturvan menot suhteessa bruttokansantuotteeseen kohderyhmittäin vuosina 1980–2018, %
Utgifter för det sociala skyddet efter funktion i förhållande till bruttonationalprodukten 1980–2018, %
Social protection expenditure in relation to GDP by function 1980-2018, %

Liitetaulukko 8. / Bilagetabell 8. / Appendix Table 8.

Sosiaaliturvan menot suhteessa bruttokansantuotteeseen EU- ja ETA-maissa vuosina 2006–2017, %
Utgifter för det sociala skyddet i förhållande till bruttonationalprodukten i några EU- och EES-länderna 2007–2017, %
Social protection expenditure in relation to GDP in EU- and EEA countries, 2007-2017 %

Liitetaulukko 9a. / Bilagetabell 9a. / Appendix Table 9a.

Sosiaaliturvan menot käyvin hinnoin asukasta kohti ostovoimapariteetin mukaan EU- ja ETA-maissa vuosina 2008–2017, milj €
Utgifter för det sociala skyddet i gängse priser per invånare enligt köpkraftsparitet i några EU- och EES-länderna 2008–2017, €
Social protection expenditure at current prices per capita by purchasing power parity in EU and EEA countries, 2008-2017, €

Liitetaulukko 9b. / Bilagetabell 9b. / Appendix Table 9b.

Sosiaaliturvan menot käyvin hinnoin asukasta kohti tietyissä EU- ja ETA-maissa vuosina 2008–2017, milj €
Utgifter för det sociala skyddet i gängse priser per invånare i några EU- och EES-länderna 2008–2017, €
Social protection expenditure at current prices per capita in EU and EEA countries, 2008-2017, €

Liitetaulukko 10 a.

Suomen sosiaaliturvan menot ja rahoitus vuonna 2018, milj. €

Bilagetabell 10 b.

Finlands sociala utgifter och deras finansiering år 2018, mn €

Appendix Table 10 c.

Social protection expenditure and financing in Finland in 2018, € million

Laatuseloste

Sosiaaliturvan menot ja rahoitus (SVT)

Tilastotietojen relevanssi

Terveyden ja hyvinvoinnin laitos (THL) kokoaa vuosittain sosiaaliturvan meno- ja rahoitustiedot valtion ja kuntien, yhdistysten, järjestöjen ja muiden toimijoiden sosiaalisen toiminnan kustannuksista ja rahoituksesta. Tiedot raportoidaan koko maan tasolla.

THL:ssä laadittava sosiaaliturvan menot ja rahoitus -tilasto noudattaa vuonna 1996 hyväksyttyä ja vuonna 2012 päivitettyä EU:n mukaista sosiaaliturvan tilastointijärjestelmää (ESSPROS, The European System of Integrated Social Protection Statistics)¹⁹.

Manuaalia on päivitetty tämän jälkeen vuosina 2016 ja 2017, ja myös näiden manuaalien määritykset on huomioitu tässä raportissa. Viimeisimmät muutokset koskevat rahoituspuolta ja verohyötyjen kohdentamista ESSPROS -menoihin kansantalouden 2010 tilinpidon luokituksia seuraten. Suomessa nämä hyödyt on pääasiassa huomioitu suppeasti maksettujen verohyvitysten muodossa (vammaistuki).

Tilasto on tuotettu tukemaan erityisesti kansallista sosiaali- ja terveystalouden päätöksentekoa ja ohjausta. Tilasto on suunnattu sosiaali- ja terveysalan päätöksentekijöille ja suunnittelijoille, alan tutkijoille ja opiskelijoille sekä kaikille, jotka tarvitsevat perustietoa sosiaaliturvan menojen ja rahoituksen kehityksestä kansallisesti ja kansainvälisesti.

Tietojenkeruu perustuu Terveyden ja hyvinvoinnin laitoksesta annettuun lakiin (668/2008), jonka mukaan THL:n lakisääteinen tehtävä on mm. tutkia ja seurata väestö hyvinvointia ja terveyttä sekä tutkia, seurata, arvioida ja kehittää sekä ohjata sosiaali- ja terveydenhuollon toimintaa (2 §).

Tilaston menetelmäkuvaus

EU:n sosiaaliturvan tilastointijärjestelmän (ESSPROS) mukaan sosiaaliturvaan kuuluvat kaikki julkisten tai yksityisten tahojen toimenpiteet, joiden tarkoituksena on turvata yksilön ja perheen toimeentulo tiettyjen riskien ja tarpeiden varalta. Sosiaaliturvaetuudet voivat olla luonteeltaan joko toimeentuloa turvaavia rahallisia etuuksia tai suoraan annettavia palveluja ja tarvikkeita tai epäsuoria turvan piiriin kuuluvien maksettujen kulujen korvaamisia.

Turva kattaa sairaudesta ja terveydestä²⁰, toimintarajoitteisuudesta ja työkyvyttömyydestä, vanhuudesta, perhehuoltajan kuolemasta, perheestä ja lapsista, työttömyydestä, asumisesta sekä sosiaalisesta syrjäytymisestä johtuvia riskejä ja tarpeita.

Tilastointijärjestelmän mukaan opiskelun tukemista ei lasketa mukaan sosiaaliturvan menoihin. Verohuojennukset ja kotitalouksille myönnettyt korolliset lainat eivät kuulu ydinjärjestelmän piiriin. Samoin työnantajien työntekijöille antamia etuuksia, joita voidaan pitää korvauksena työstä, ei lueta sosiaalieduiksi. Sosiaaliturvaetuuksien saannin ehtona voi silti olla edunsaajan osallistuminen johonkin toimintaan (esim. ammatilliseen

¹⁹ ESSPROS Manual and user guidelines. The European System of Integrated Social Protection Statistics (ESSPROS). 2012 edition. Eurostat, Methodologies and Working papers, ISBN: 978-92-79-24751-4 [viitattu: 8.3.2017]. : <http://ec.europa.eu/eurostat/documents/3859598/5922833/KS-RA-12-014-EN.PDF/6da3b2bf-85ba-4665-b318-a41d6a2df37f> ja uudemmat versiot osoitteesta: <https://ec.europa.eu/eurostat/publications/manuals-and-guidelines>

²⁰ Terveydenhuoltomenot tilastoidaan myös SHA (System of Health Account, 2011 edition) järjestelmän mukaan. SHA sisältää ESSPROS:ia laajemmin terveydenhuollon menoja (esim. lääkkeet ja investoinnit). http://www.oecd-ilibrary.org/social-issues-migration-health/a-system-of-health-accounts_9789264116016-en [8.3.2017]

koulutukseen), jos toiminta ei ole luonteeltaan palkkatyötä tai palvelujen myyntiä. Sosiaaliturvaan ei lasketa myöskään kotitalouksien omasta aloitteestaan ja pelkästään oman etunsa nimissä ottamia vakuutuksia. Sosiaaliturvan menot on laskettu nettokustannuksina, ts. asiakasmaksuja esim. lääkkeitä ja palveluista ei ole sisällytetty sosiaaliturvan menoihin. Myöskään investoinnit eivät ole mukana laskelmassa.

Sosiaaliturvan menot ja rahoitus -tilaston keskeisimmät tietolähteet

- 1) Kelan tilastotietokanta Kelasto²¹ (Tilasto lapsilisistä, Tilasto elatustuesta, Tilasto vanhempainpäivärahasta, Tilasto äitiysavustuksesta, Tilasto Suomen työttömyysturvasta, Tilasto sotilasavustuksesta, Tilasto eläkkeensaajan asumistuesta, Tilasto yleisestä asumistuesta, Tilasto sairaanhoitokorvauksista, Tilasto sairauspäivärahasta, Tilasto työterveyshuollosta ja Tilasto Kelan vammaisetuuksista ja -palveluista).
- 2) Eläketurvakeskus (Eläketurvakeskuksen tilastoraportit, Eläketurvakeskuksen tilastotietokanta)²²
- 3) Tilastokeskus (Kuntataloustilasto [tilastovuodesta 2015 alkaen]²³, Kuntien ja kuntayhtymien talous- ja toimintatilasto [tilastovuoteen 2014 asti]), Kansantalouden tilinpito²⁴,
- 4) Finanssivalvonta (henki- ja tapaturmavakuutukset)²⁵ ja
- 5) Valtiokonttorin Budjettitalouden talousarvio- ja liikekirjanpito²⁶.

Lisäksi sosiaaliturvan meno- ja rahoitustietoja kootaan useiden muiden organisaatioiden tilinpäätöksistä ja muista vastaavista lähteistä. Osa tiedoista on jo valmiiksi tilastomuodossa, osa taas saadaan suoraan palvelun tuottavalta taholta. Eri organisaatioiden ylläpitämät tietokannat päivittyvät jatkuvasti, joten tiedot saattavat tarkentua Sosiaaliturvan menot ja rahoitus -tilastoa varten tehdyn poimintahetken jälkeen.

Tietojen oikeellisuus ja tarkkuus

Sosiaaliturvan menot ja rahoitus -tilaston tietoja tarkistetaan vertaamalla lukuja edellisiin vuosiin. Aikaisempien tilastovuosien tietoja päivitetään takautuvasti tarvittaessa. Eri organisaatioiden tietojen raportoinnissa tapahtuvissa muutostilanteissa otetaan tarvittaessa yhteyttä tiedontuottajiin tietojen vertailukelpoisuuden varmistamiseksi.

Julkaistujen tietojen ajantasaisuus ja oikea-aikaisuus

Sosiaaliturvan menot ja rahoitus -tilasto on THL:n kerran vuodessa tuottama tilasto. Kunkin vuoden tilasto ilmestyy noin 14 kuukauden jälkeen tilastovuoden lopusta. Tilaston ilmestymisaikatauluun vaikuttavat erityisesti Tilastokeskuksen Kuntataloustilaston julkistamisaikataulu (marraskuun alku) ja kansantalouden tilinpidon vuositilaston julkistamisaikataulu (tammikuun loppu). Sosiaaliturvan menot ja rahoitus -tilasto ilmestyy noin kuukauden sisällä sen jälkeen, kun kansantalouden tilinpidon tammikuun julkistuksen tarkennetut bruttokansantuoteluvut ja pääomarahoituksen (muu rahoitus) luvut ovat ilmestyneet.

²¹ Kelasto: <http://www.kela.fi/kelasto>

²² Eläketurvakeskuksen tutkimus, tilastot ja ennusteet: tilastotietokanta (<https://tilastot.etk.fi/pxweb/fi/ETK/>), Kokonaiseläkemenot (<https://www.etk.fi/tutkimus-tilastot-ennusteet/tilastot/kokonaiselakemenot/>), Eläkeverrat ja rahavirrat (<https://www.etk.fi/tutkimus-tilastot-ennusteet/tilastot/tyoelakeiden-rahoitus/tyoelakejarjestelman-elakevarat-rahavirrat/>) ja Työeläkekuntoutus (<https://www.etk.fi/tutkimus-tilastot-ennusteet/tilastot/tyoelakekuntoutus/>).

²³ Kuntatalous: <http://www.stat.fi/til/kta/index.html>.

²⁴ Kansantalouden tilinpito: http://www.stat.fi/til/vtp/2018/vtp_2018_2020-01-31_tie_001_fi.html

²⁵ <https://www.finanssivalvonta.fi/tilastot/vakuutus/>.

²⁶ Valtiokonttorin Budjettitalouden talousarvio- ja liikekirjanpito: <https://www.tutkihallintoa.fi/valtio/taloustiedot/>.

Tietojen saatavuus ja läpinäkyvyys

Keskeiset tiedot kootaan tilastoraporttiin, joka julkaistaan THL:n verkkosivulla.²⁷ Tarvittaessa voi pyytää tarkempia tietoja tilastoon käytetyistä pohjatiedoista, käsitteistä ja määrittelyistä THL:stä raportin kirjoittajilta. Kaikki tiedot ovat julkisia, ja suurin osa tietopalvelusta on maksutonta. Tilaston tiedot on tarkoitettu kaikille, jotka tarvitsevat tietoa Suomen sosiaaliturvan menoista, niiden rahoituksesta ja kehityksestä.

Sosiaali- ja terveysministeriö tuottaa THL:n sosiaaliturvan meno- ja rahoitustietoja hyödyntäen, sosiaalimenojen ja rahoituksen ennusteita, jotka julkaistaan STM:n verkkosivuilla.²⁸

Tilastojen vertailukelpoisuus

THL (aikaisemmin Stakes) on kerännyt tietoja tilastovuodesta 1999 alkaen. Sitä ennen sosiaaliturvan menot ja rahoitus -tilaston on julkaissut sosiaali- ja terveysministeriö. Tiedot on julkaistu nyky muodossa vuodesta 1980. Käsitteet ja määritelmät noudattavat kansainvälistä ESSPROS-jaottelua. Tilastovuodesta 2015 alkaen tilaston nimi on ollut Sosiaaliturvan menot ja rahoitus -tietosisällön pysyessä kuitenkin ennallaan.

Bruttokansantuoteluvut päivitetään tilastossa tuoreimpiin Tilastokeskuksesta saatavissa oleviin. Mahdolliset muutokset aikasarjoissa voivat muuttaa sosiaaliturvan menojen suhdetta bruttokansantuotteeseen myös vanhemmilta vuosilta. Kansantalouden tilinpidon laskenta uudistettiin Suomessa heinäkuussa 2014 EU:n EKT 2010-laskentaa vastaavaksi.²⁹ Bruttokansantuotesuhdelukujen aikasarja on päivitetty Sosiaaliturvan menot ja rahoitus -tilastoraporttiin EKT 2010-laskentaa vastaavilla bruttokansantuoteluvuilla.

Tilastokeskus päivittää bruttokansantuotelukuja julkaisukalenterinsa aikataulujen mukaisesti (liitetaulukko 8). THL:n Sosiaaliturvan menot ja rahoitus 2018 -tilastoraportissa on käytetty ajankohdan 19.2.2020 bruttokansantuotelukuja.³⁰

Eurostatin sosiaaliturvaa koskeva tietokanta päivittyy jatkuvasti. Tässä raportissa maiden väliseen vertailuun käytetyt EU-tiedot on poimittu pääosin 10.3.2020.³¹

Tilastokeskuksen tuottaman Kuntien ja kuntayhtymien talous- ja toimintatilaston laadinta ja raportointi on päättynyt tilastovuoteen 2014. Tilastovuodesta 2015 alkaen vastaavia tietoja on julkaistu Tilastokeskuksen Kuntatalous-tilastossa, jonka tietosisällöt ja tiedonkeruu ovat kuitenkin uudistuneet. Tilastoinnin muutos heijastuu myös Sosiaaliturvan menot ja rahoitus-tilaston kuntien ja kuntayhtymien sosiaali- ja terveyspalvelujen sekä hallintoa koskevien tietojen vertailukelpoisuuteen aikaisempien vuosien kanssa (ks. luku käsitteet ja määritelmät).³²

Lisäksi on syytä huomata, että rahoituksen osalta laskenta on yhdenmukaistettu siten, että rahoitus, joka saadaan rahoittajien mukaan eriteltynä toimintakokonaisuuden osalta, mutta jota ei pystytä suoraan kohdentamaan kokonaisuuden alaisiin erillisiin (toiminta)kustannuksiin (esim. hallinto), on laskennallisesti arvioitu kohdentamalla rahoituserät toimintaan liittyvien etuuksien kustannusten suhteessa eri toimintoille ja eri rahoittajille.

Vuoden 2015 osalta tehtiin korjauksia vuoden 2015 raportin tietoihin vuoden 2016 raportin julkaisemisajankohdassa (14.5.2018). Samoin raportin lopulliseen, monikieliseen versioon tehtiin tietopäivityksiä 10.8.2018 tiedon perusteella. Nämä muutokset on selitetty vuoden Sosiaaliturvan menot ja rahoitus 2016 päivitetyn raporttiversioon (2.4.2019 päivitetty raportti vastaamaan 10.8.2018 tietoja) Vuoden 2016 tilaston erityiskysymykset -luvun alla.

²⁷ www.thl.fi/tilastot/sosiaalimenot.

²⁸ Sosiaalimenot ja rahoitus: <http://stm.fi/talous-ja-toiminta/sosiaalimenot-ja-rahoitus>.

²⁹ Ks. <http://www.stat.fi/til/ekt2010.html>

³⁰ Ks. http://www.stat.fi/til/vtp/2018/vtp_2018_2020-01-31_tie_001_fi.html [31.1.2020].

³¹ Ks. <http://ec.europa.eu/eurostat/web/social-protection/data/database>[10.3.2020].

³² Kuntataloustilaston laatuseloste 2018. Tilastokeskus. http://www.stat.fi/til/kta/2018/kta_2018_2019-09-20_laa_001_fi.html.

Vuoden 2018 tilastojen erityiskysymyksiä:

- Perusturvan indeksikorotukset ovat olleet jäädytettynä vuodesta 2015 lähtien ja niiden jäädytys jatkuu vuoteen 2019 saakka. Poikkeuksena muista kansaneläkeindeksiin sidotuista etuuksista tarveharkintaista toimeentulotukea korotettiin 0,68 prosenttia, takuueläkkeeseen tehtiin noin 15 euron tasokorotus ja vähimmäismääräistä sairaus- ja vanhempainpäivärahaa sekä erityishoitorahaa korotettiin.
- 1.1.2018 alkaen työttömyysturvan aktiivimalli tuli voimaan, jolloin peruspäivärahan ja työmarkkinatuen omavastuu-aika lyheni seitsemästä päivästä viiteen päivään
- Aktiivimalli antoi viranomaiselle mahdollisuuden alentaa työttömyysetuutta ja työttömyysetuuden määrään vaikuttaa työnhakijan aktiivisuus.
- Kilpailukykysovimuksen mukaan vuonna 2018 työntekijän eläkelain mukainen keskimääräinen työeläkevakuutusmaksu on 24,4 prosenttia palkasta. Työntekijöiden eläkevakuutusmaksu on 0,20 prosenttiyksikköä korkeampi kuin edellisenä vuonna ja 0,65 prosenttiyksikköä korkeampi kuin vuonna 2016, mikä vähensi työnantajan maksuosuutta eläkevakuutuksesta vastavasti.

Vuoden 2017 osalta on tehty myös laskentamallien täsmennyksiä koskien mm. vammaisten työllistämistä tukevaa toimintaa, jota ei enää vuoden 2015 jälkeen ole saatu eriteltynä omana kustannuseränään, sekä sosiaaliturvan muita palveluja, joka on pyritty kohdentamaan mahdollisimman tarkkaan eri sosiaaliturvan pääryhmän menoihin. Samalla on korjattu tietoja palkattomien aikojen eläkerahoituksen osalta, jotka on kokonaan osoitettu valtion maksettaviksi. Myös työnantajan perhevapaa-korvauksia on kohdennettu palveluluokituksesta toimeentuloturvan osalle. (ks. Toimeentuloturvan menot ja rahoitus 2017, liitetaulukko 10a, korjaus 14.8.2019.)

Lisäksi laskennallisesti arvioituihin kustannuksiin liittyvät laskennan oletusarvioihin muutaman vuoden välein päivitettävät muutokset, jotka ovat voimassa aina seuraavaan päivytyspisteeseen asti. Esimerkiksi vuonna 2018 sairaus ja terveys -pääryhmässä neljän vuoden välein päivitetty tiedot työvoimakustannusten rakenteesta kustannuserittäin vähensivät sairausajan palkkakustannuksia 18 prosenttia edelliseen vuoteen verrattuna. Vastaavasti työttömyyskuluja vähensi tekninen muutos, jolla kulukorvaukset siirrettiin palveluista osaksi työttömyysturvan perustukia.

Selkeys ja eheys/yhtenäisyys

Tilastossa on kattavasti tiedot Suomen sosiaaliturvan menojen ja rahoituksen jakautumisesta. Sosiaaliturvan menot ja rahoitus -tilaston sisältöä ESSPROS-pääryhmittäin on kuvattu tarkemmin tilastoraportin luvussa Käsitteet ja määritelmät. Samassa kohdassa esitetään myös keskeiset menojen ja rahoituksen aikasarjoissa tapahtuneet muutokset.

Vuoden 2018 tilaston erityiskysymykset ³³

- Jo 2015 voimaan tulleessa peruspalvelujen valtionosuusuudistuksessa valtionosuuden määräytymisperusteita uudistettiin. Valtionosuustehtävistä aiheutuvat laskennalliset kustannukset ja määräytymisperusteet muuttuivat siten, että kuntien omarahoitusosuus nousi yli neljä prosenttiyksikköä. Vuonna 2017 kuntien valtionosuusprosentti oli 25,23 prosenttia. Valtionosuusprosentti määrittelee valtion ja kuntien välistä kustannusten jakoa peruspalveluiden rahoituksessa koko maan tasolla eikä yksittäisten kuntien saamaa valtionosuutta.
- Valtio korvaa kunnille lisäksi tiettyjä kiireellisten sosiaalipalvelujen kustannuksia, kun kiireellisiä palveluja annetaan henkilölle, joka on saanut kielteisen päätöksen kansainvälistä suojelua koskevaan hakemukseensa eikä saa enää vastaanottopalveluja. Kunnille korvataan kiireellisessä tapauksessa välttämättömänä sosiaalipalveluna annettu tilapäinen asuminen sekä kustannukset ruoasta ja välttämättömistä lääkkeistä
- Perusturvan indeksikorotukset ovat olleet jäädytettynä vuodesta 2015 lähtien ja niiden jäädytys jatkuu vuoteen 2019 saakka. Poikkeuksena muista kansaneläkeindeksiin sidotuista etuuksista tarveharkintaista toimeentulotukea korotettiin 0,68 prosenttia, takuueläkkeeseen tehtiin noin 15 euron tasokorotus ja vähimmäismääräistä sairaus- ja vanhempainpäivärahaa sekä erityishoitorahaa korotettiin.

³³ Vuoden 2018 tilaston erityiskysymykset osio on koostettu seuraavista lähteistä: Vuodenvaihteen 2018 muutokset STM:n hallinnoalalla (https://stm.fi/artikkeli/-/asset_publisher/vuodenvaihteen-muutokset-sosiaali-ja-terveysministerion-hallinnonalal-8), Kelan vuosikirja 2018, liitteet (https://helda.helsinki.fi/bitstream/handle/10138/308555/01_SuomenSosiaaliturva_Kelan_tilastollinen_vuosikirja_2018.pdf), Eläketurvakeskus, eläkejärjestelmät/eläketurva (<https://www.etk.fi/elakejarjestelmat/elaketurva/elake-osana-sosiaaliturvaa/#>), Terveiden ja hyvinvoinnin laitos, Vuoden 2018 talousarvion vaikutukset perusturvaan ja perusturvan riittävyys arviointiraportti 2015–2019. (http://www.julkari.fi/bitstream/handle/10024/136132/URN_ISBN_978-952-343-080-8.pdf?sequence=1&isAllowed=y, http://www.julkari.fi/bitstream/handle/10024/137711/URN_ISBN_978-952-343-296-3.pdf?sequence=1&isAllowed=y) [10.3.2020].

- Vuoden 2017 työeläkeuudistuksen mukana mm. vanhuuseläkkeen alaikäraja alkaa nousta asteittain vuonna 1955 syntyneistä alkaen nykyisestä 63 vuodesta 65 vuoteen. Myöhemmin vanhuuseläkeikä sidotaan eliniänodotteeseen. Uudistuksessa syntyi uusia eläkelajeja, kuten osittainen varhennettu vanhuuseläke (OVE), joka on vuodesta 2017 alkaen korvannut osa-aikaeläkkeen, ja työuraeläke (vuoden 2018 alusta lähtien), samalla uusien osa-aikaeläkkeen myöntäminen päättyi.
- Työuraeläke on vuoden 2017 eläkeuudistuksessa tullut uusi etuus työeläkejärjestelmässä. Rasittuneisuutta ja kuluneisuutta aiheuttavassa työssä tehty pitkä ura voi oikeuttaa siirtymään työuraeläkkeelle 63 vuoden iässä.
- Vuonna 2018 työntekijän eläkelain mukainen keskimääräinen työeläkevakuutusmaksu on 24,4 prosenttia palkasta. Alle 53-vuotiaiden työntekijöiden eläkevakuutusmaksu on 6,35 prosenttia ja 53–62 vuotta täyttäneillä 7,85 prosenttia, eli 0,20 prosenttiyksikköä korkeammat kuin edellisenä vuonna ja 0,65 prosenttiyksikköä korkeampi kuin vuonna 2016 .
- Työnantajan keskimääräinen maksu vuonna 2018 on 17,75 prosenttia, eli 0,20 prosenttiyksikköä edellisvuotta matalampi. Kilpailukykysovimuksen mukainen siirto työnantajan maksusta työntekijän maksuun on kasvattanut työntekijän osuutta vastaavasti.
- Vähimmäismääräinen vanhempainpäiväraha ja erityishoitoraha nousivat vuoden 2018 alussa edellisen vuoden 23,73 eurosta 24,64 euroon.
- Varhaiskasvatuksesta perittävät asiakasmaksut alenivat vuoden 2018 alusta lukien.
- Vähimmäismääräinen sairauspäiväraha nousi vuoden 2018 alussa edellisen vuoden 23,73 eurosta 24,64 euroon.
- Vakuutettujen sairaanhoitomaksua ei peritä kunnallisverotuksessa verotettavasta ansiotulosta vuonna 2018 kuten ei peritty myöskään vuonna 2017. Työnantajan sairausvakuutusmaksu on 0,86 prosenttia, eli 0,22 prosenttiyksikköä edellisvuotta matalampi.
- Vuonna 2018 sosiaali- ja terveystalvakuutuksesta perittävät asiakasmaksujen enimmäismäärät laskivat kansaneläkeindeksin muutoksen mukaisesti 1,22 prosenttia ja säännöllisen kotihoidon maksujen tulorajat nousivat työeläkeindeksin muutoksen mukaisesti 0,60 prosenttia.
- 1.8.2017 vuokralla asuvien opiskelijoiden asumistuki muuttui, kun he siirtyivät opintotuen asumislisän piiristä yleisen asumistuen piiriin.
- Vuoden 2017 alusta alkaen työttömyyspäivärahauden enimmäiskesto määräytyy henkilön työhistorian sekä iän perusteella. Enimmäiskesto on joko 300, 400 tai 500 päivää. Aikaisemmin enimmäiskesto oli aina 500 päivää.
- 1.1.2018 alkaen työttömyysturvan aktiivimalli tuli voimaan, jolloin peruspäivärahan ja työmarkkinatuen omavastuu-aika lyheni seitsemästä päivästä viiteen päivään
- Vastaavasti otettiin käyttöön niin sanottu työttömien aktiivimalli, joka antaa viranomaiselle mahdollisuuden alentaa työttömyysetuutta ja työttömyysetuuden määrään vaikuttaa työnhakijan aktiivisuus. Jos aktiivisuusedellytys ei täyty tarkastelujakson aikana, työttömyysetuutta alennetaan 4,65 % etuuden täydestä määrästä seuraavan tarkastelujakson ajaksi.
- Työttömyysetuuden määrä palautuu normaaliksi, kun aktiivimallin ehdot täyttyvät 65 maksupäivän tarkastelujakson aikana.
- 1.1.2017 alkaen matka-avustuksen ja muuttokustannusten korvausten sijasta maksetaan liikkuvuusavustusta.

- 1.1.2018 alkaen liikkuvuusavustusta maksetaan myös osa-aikatyöhön, jonka työaika on keskimäärin alle 18 tuntia viikossa ja työhön liittyvän koulutuksen ajalle, jos työn aloittaminen edellyttää koulutukseen osallistumista.
- Vuonna 2018 Palkansaajien työttömyysvakuutusmaksu nousi 0,3 prosenttiyksikköä kilpailukyky sopimuksen mukaan ja työnantajan osuus vastaavasti pieneni saman verran. Vastaava 0,45 prosenttiyksikön kehitys tapahtui edellisvuonna. 2018 palkansaajan työttömyysvakuutusmaksu on 1,90 prosenttia palkasta. Työnantajan työttömyysvakuutusmaksu on 0,65 prosenttia palkasta.
- 1.6.2017 alkaen ikääntyneille pitkäaikaistyöttömille työntekijöille alettiin maksaa eläketukea. Eläketukea voivat hakea 60 vuotta täyttäneet, viisi vuotta lähes yhtäjaksoisesti työttömänä olleet henkilöt. Eläketuen piirissä ovat ennen 1. syyskuuta 1956 syntyneet. Eläketuki on määrältään täyden takuueläkkeen suuruinen eli 760,26 e/kk vuoden 2017 tasossa. Eläketuki luetaan sosiaalimenoissa osaksi työttömyysmenoja.
- 1.1.2017 alkaen työllistymistä edistävä ammatillinen kuntoutus on korvannut työkokeilun, työhönvalmennuksen ja mielenterveyskuntoutujien työhönvalmennuksen.
- 1.1.2017 alkaen työtuloihin perustuva kuntoutusraha on 70 % päiväansioista 30 350 euron vuosityötuloon asti. Yli 30 350 euron vuosityötulosta korvausaste laski 20 %:iin.
- Nuoren kuntoutusrahan ja Kelan ammatillisessa kuntoutuksessa olevan kuntoutusrahan vähimmäismäärä korotettiin vuonna 2018 takuueläkkeen tasolle.
- Sotainvalidien puolisoitten, leskien ja sotaleskien avokuntoutuksen enimmäishintaa korotettiin 150 eurolla nykyisestä 900 eurosta 1050 euroon kuntoutettavaa kohti. Kotikuntoutuksena annettavan avokuntoutuksen enimmäishintaa korotettiin 225 eurolla nykyisestä 1350 eurosta 1575 euroon kuntoutettavaa kohti.
- 1.3.2017 alkaen Kela maksaa vain yhtä etuutta eli tartuntatautipäivärahaa sellaiselle henkilölle, joka on määrätty olemaan tartuntataudin vuoksi poissa työstään, eristettäväksi tai karanteeniin. Se korvaa aiemmin maksetun päivärahan ja ansionmenetykskorvauksen yhdistelmän
- Vuoden 2017 alusta alkaen perustoimeentulotuen toimeenpano siirtyi kunnilta Kelan tehtäväksi. Kuntien oli mahdollista myöntää perustoimeentulotukea siirtymäajaksi 1.1. – 31.3.2017. Toimeentulotuki säilyy hakemuksen perusteella myönnettävänä tarveharkintaisena etuutena. Kunta myöntää jatkossa edelleen täydentävää ja ehkäisevää toimeentulotukea.
- Terveystuon maksukatto laski vuoden 2018 alusta 691 eurosta 683 euroon. Vuoden 2018 alusta alkaen kallista lääkettä voi ostaa yhdellä kerralla määrän, jolla lääkekustannusten vuosiomavastuu eli lääkekatto ylittyy. Lääkekustannusten vuosiomavastuu pysyi ennallaan, joten myös vuonna 2018 se on 605,13 euroa kalenterivuoden aikana.
- Vuonna 2018 takuueläke on euromääräisesti selkeästi korkein perusturvaetus (775 €/kk), ja eläketulovähennyksen ansiosta sen taso on nimellistasoan parempi muihin veronalaisiin perusturvaetuksiin verrattuna. Tämä noudattaa sosiaaliturvan periaatteita: eläkkeen pitkäaikaisena tuen muotona tulee olla väliaikaisiksi tarkoitettuja perusturvaetuksia korkeampi. Työttömyysturvan peruspäiväraha ja työmarkkinatuki ovat ennen verojakin tasoltaan matalampia (697 €/kk) ja verojen jälkeen, nettotulona (n. 586 €/kk) ero on entistä suurempi. Viimesijaisena ja tarveharkintaisena taloudellisena tukena toimeentulotuki on verotonta ja syyperusteisia etuuksia tasoltaan matalampi (perusosa 491 €/kk).

Liitetaulukot

- Liitetaulukko 1. Sosiaaliturvan menot kohderyhmittäin vuosina 1980–2018, käyvin hinnoin, milj.€
- Liitetaulukko 2. Sosiaaliturvan menojen kohderyhmien prosenttiosuudet vuosina 1980–2018
- Liitetaulukko 3. Sosiaaliturvan menot kohderyhmittäin ja asukasta kohden vuosina 1980–2018 vuoden 2018 hinnoin, milj.€
- Liitetaulukko 4. Sosiaaliturvan menojen muutos 1981–2018, prosenttia edellisestä vuodesta vuoden 2018 hinnoin
- Liitetaulukko 5a. Toimeentuloturvan ja palveluiden osuus sosiaaliturvan menoista kohderyhmittäin vuosina 1980–2018 käyvin hinnoin, milj.€
- Liitetaulukko 5b. Toimeentuloturvan ja palveluiden menojen prosenttiosuus sosiaaliturvan menoista kohderyhmittäin vuosina 1980–2018 käyvin hinnoin laskettuna
- Liitetaulukko 6. Sosiaalimenojen rahoitus vuosina 1980–2018 käyvin hinnoin, %
- Liitetaulukko 7. Sosiaaliturvan menot suhteessa bruttokansantuoteeseen kohderyhmittäin vuosina 1980–2018, %
- Liitetaulukko 8. Sosiaaliturvan menot suhteessa bruttokansantuoteeseen EU- ja ETA-maissa vuosina 2007–2017, %
- Liitetaulukko 9a. Sosiaaliturvan menot käyvin hinnoin asukasta kohti ostovoimapariteetin mukaan EU- ja ETA-maissa vuosina 2008–2017, €
- Liitetaulukko 9b. Sosiaaliturvan menot käyvin hinnoin asukasta kohti EU- ja ETA-maissa vuosina 2008–2017, €
- Liitetaulukko 10 a. Suomen sosiaaliturvan menot ja rahoitus vuonna 2018, milj. euroa

Tabellbilagor

- Bilagetabell 1. Utgifter för det sociala skyddet efter funktion 1980–2018, gängse priser, mn€
- Bilagetabell 2. Procentandelarna för de sociala utgifterna efter funktion 1980–2018
- Bilagetabell 3. Utgifter för det sociala skyddet efter funktion och per invånare 1980–2018 i 2018 års priser, mn€
- Bilagetabell 4. Procentuell ändring i de utgifterna för det sociala skyddet 1981–2018 jämfört med året innan i 2018 års priser
- Bilagetabell 5a. Utkomstskyddets och tjänsternas andel av socialutgifterna efter funktion 1980–2018 i gängse priser, mn€
- Bilagetabell 5b. Utkomstskyddets och tjänsternas procent andel av socialutgifterna efter funktion 1980–2018 i gängse priser
- Bilagetabell 6. Finansiering av de utgifterna för det sociala skyddet i gängse priser 1980–2018, %
- Bilagetabell 7. Utgifter för det sociala skyddet efter funktion i förhållande till bruttonationalprodukten 1980–2018, %
- Bilagetabell 8. Utgifter för det sociala skyddet i förhållande till bruttonationalprodukten i några EU- och EES-länderna 2007–2017, %
- Bilagetabell 9a. Utgifter för det sociala skyddet i gängse priser per invånare enligt köpkraftsparitet i några EU- och EES-länderna 2008–2017, €
- Bilagetabell 9b. Utgifter för det sociala skyddet i gängse priser per invånare i några EU- och EES-länderna 2008–2017, €
- Bilagetabell 10 b. Finlands sociala utgifter och deras finansiering år 2018, mn€

Appendix Tables

- Appendix Table 1. Social protection expenditure by function, 1980–2018, current prices, € million
- Appendix Table 2. Social protection expenditure by function 1980–2018, %
- Appendix Table 3. Social protection expenditure by function and per capita, 1980–2018 at 2018 prices, € million
- Appendix Table 4. Social protection expenditure, year-on-year percentage change 1981–2018 at 2018 prices
- Appendix Table 5a. Social protection expenditure on cash benefits and benefits in kind by function 1980–2018 at current prices, € million
- Appendix Table 5b. The percent share of social protection expenditure on cash benefits and benefits in kind by function 1980–2018 at current prices
- Appendix Table 6. Financing of social protection expenditure, 1980–2018, current prices, %
- Appendix Table 7. Social protection expenditure in relation to GDP by function 1980–2018, %
- Appendix Table 8. Social protection expenditure in relation to GDP in EU- and EEA countries, 2007–2017 %
- Appendix Table 9a. Social protection expenditure at current prices per capita by purchasing power parity in EU and EEA countries, 2008–2017, €
- Appendix Table 9b. Social protection expenditure at current prices per capita in EU and EEA countries, 2008–2017, €
- Appendix Table 10 c. Social protection expenditure and financing in Finland in 2018, € million

Liitetaulukko 1. Sosiaaliturvan menot kohderyhmittäin vuosina 1980–2018, käyvin hinnoin, milj. €

Bilagetabell 1. Utgifter för det sociala skyddet efter funktion 1980–2018, gängse priser, mn €

Appendix Table 1. Social protection expenditure by function, 1980–2018, current prices, € million

Vuosi	Sairaus ja terveys	Toimintarajoitteisuus	Vanhuus	Leski ja muut omaiset	Perhe ja lapset	Työttömyys	Asuminen	Muu sosiaaliturva	Hallinto	Yhteensä
År	Sjukdom / hälso- och sjukvård	Funktionshinder	Ålderdom	Efterlevande	Familj och barn	Arbetslöshet	Boende	Övrigt socialt skydd	Administration	Totalt
Year	Sickness and health	Disability	Old age	Survivors	Family and children	Unemployment	Housing	Other social protection	Administration	Total
1980	1 808	1 049	1 957	313	622	275	69	53	188	6 334
1981	2 099	1 162	2 296	367	731	319	77	66	215	7 332
1982	2 564	1 280	2 642	432	954	450	90	77	291	8 779
1983	2 891	1 448	3 126	489	1 150	567	97	88	294	10 149
1984	3 246	1 764	3 608	497	1 263	645	99	143	369	11 635
1985	3 707	1 939	4 081	566	1 475	969	100	180	420	13 436
1986	4 308	2 074	4 347	625	1 609	1 142	100	223	465	14 892
1987	4 486	2 315	4 850	674	1 807	1 274	91	258	533	16 286
1988	4 908	2 561	5 205	728	2 044	1 282	115	268	623	17 734
1989	5 327	2 885	5 700	803	2 410	1 224	140	320	681	19 490
1990	6 075	3 312	6 312	890	2 879	1 299	161	408	765	22 101
1991	6 499	3 715	6 975	985	3 241	2 140	215	535	749	25 053
1992	6 257	4 042	7 515	1 067	3 439	3 527	313	606	758	27 525
1993	5 949	4 210	7 881	1 118	3 378	4 476	320	581	758	28 670
1994	5 864	4 303	8 099	1 130	3 942	4 523	411	591	837	29 700
1995	6 144	4 394	8 480	1 144	3 920	4 220	441	615	843	30 200
1996	6 462	4 447	9 031	1 175	3 775	4 221	387	710	952	31 161
1997	6 676	4 466	9 096	1 208	3 835	4 061	365	741	834	31 281
1998	6 943	4 427	9 379	1 217	3 918	3 683	440	671	984	31 662
1999	7 196	4 448	9 782	1 252	3 980	3 537	497	663	844	32 200
2000	7 637	4 467	10 233	1 276	4 007	3 372	467	671	1 011	33 142
2001	8 263	4 621	11 023	1 340	4 088	3 314	401	724	1 057	34 831
2002	8 880	4 800	11 793	1 388	4 169	3 509	413	785	1 174	36 910
2003	9 399	4 970	12 448	1 416	4 281	3 707	430	814	1 252	38 716
2004	10 005	5 178	13 068	1 446	4 495	3 845	436	811	1 284	40 568
2005	10 528	5 263	13 697	1 470	4 705	3 770	437	813	1 318	42 001
2006	11 139	5 369	14 531	1 507	4 848	3 622	439	943	1 397	43 795
2007	11 683	5 570	15 451	1 549	5 101	3 430	431	1 026	1 415	45 656
2008	12 654	5 948	16 301	1 591	5 414	3 346	778	1 134	1 485	48 652
2009	13 078	6 244	17 989	1 666	5 687	4 147	852	1 349	1 530	52 542
2010	13 468	6 427	19 171	1 724	5 845	4 370	923	1 425	1 480	54 832
2011	14 156	6 559	20 384	1 700	6 095	3 880	973	1 589	1 506	56 841
2012	14 836	6 761	22 055	1 744	6 385	4 062	1 048	1 730	1 536	60 156
2013	15 223	6 927	23 631	1 802	6 541	4 597	1 138	1 814	1 645	63 317
2014	15 421	6 971	24 837	1 803	6 550	5 249	1 240	1 845	1 637	65 553
2015	15 613	6 761	26 314	1 794	6 689	5 561	1 450	1 849	1 153	67 182
2016	15 369	6 672	27 552	1 789	6 702	5 588	1 644	2 374	1 147	68 837
2017	15 300	6 484	28 807	1 833	6 654	4 921	1 842	2 072	1 176	69 089
2018	15 612	6 614	29 743	1 831	6 879	4 281	2 089	1 968	1 210	70 229

Liitetaulukko 2. Sosiaaliturvan menojen kohderyhmien prosenttiosuudet vuosina 1980–2018

Bilagetabell 2. Procentandelarna för de sociala utgifterna efter funktion 1980–2018

Appendix Table 2. Social protection expenditure by function, percentage shares, 1980–2018

Vuosi	Sairaus ja terveys Sjukdom / hälsa- och sjukvård	Toimintarajoitteisuus Funktionshinder	Vanhuus Ålderdom	Leski ja muut omaiset Efterlevande	Perhe ja lapset Familj och barn Family and children	Työttömyys Arbetslöshet	Asuminen Boende	Muu sosiaaliturva Övrigt socialt skydd Other social protection	Hallinto Administration	Yhteensä Totalt
År	Sickness and health	Disability	Old age	Survivors	Family and children	Unemployment	Housing	Other social protection	Administration	Total
Year	Sickness and health	Disability	Old age	Survivors	Family and children	Unemployment	Housing	Other social protection	Administration	Total
1980	28,5	16,6	30,9	4,9	9,8	4,3	1,1	0,8	3,0	100
1981	28,6	15,8	31,3	5,0	10,0	4,4	1,1	0,9	2,9	100
1982	29,2	14,6	30,1	4,9	10,9	5,1	1,0	0,9	3,3	100
1983	28,5	14,3	30,8	4,8	11,3	5,6	1,0	0,9	2,9	100
1984	27,9	15,2	31,0	4,3	10,9	5,5	0,9	1,2	3,2	100
1985	27,6	14,4	30,4	4,2	11,0	7,2	0,7	1,3	3,1	100
1986	28,9	13,9	29,2	4,2	10,8	7,7	0,7	1,5	3,1	100
1987	27,5	14,2	29,8	4,1	11,1	7,8	0,6	1,6	3,3	100
1988	27,7	14,4	29,4	4,1	11,5	7,2	0,6	1,5	3,5	100
1989	27,3	14,8	29,2	4,1	12,4	6,3	0,7	1,6	3,5	100
1990	27,5	15,0	28,6	4,0	13,0	5,9	0,7	1,8	3,5	100
1991	25,9	14,8	27,8	3,9	12,9	8,5	0,9	2,1	3,0	100
1992	22,7	14,7	27,3	3,9	12,5	12,8	1,1	2,2	2,8	100
1993	20,7	14,7	27,5	3,9	11,8	15,6	1,1	2,0	2,6	100
1994	19,7	14,5	27,3	3,8	13,3	15,2	1,4	2,0	2,8	100
1995	20,3	14,5	28,1	3,8	13,0	14,0	1,5	2,0	2,8	100
1996	20,7	14,3	29,0	3,8	12,1	13,5	1,2	2,3	3,1	100
1997	21,3	14,3	29,1	3,9	12,3	13,0	1,2	2,4	2,7	100
1998	21,9	14,0	29,6	3,8	12,4	11,6	1,4	2,1	3,1	100
1999	22,3	13,8	30,4	3,9	12,4	11,0	1,5	2,1	2,6	100
2000	23,0	13,5	30,9	3,9	12,1	10,2	1,4	2,0	3,1	100
2001	23,7	13,3	31,6	3,8	11,7	9,5	1,2	2,1	3,0	100
2002	24,1	13,0	32,0	3,8	11,3	9,5	1,1	2,1	3,2	100
2003	24,3	12,8	32,2	3,7	11,1	9,6	1,1	2,1	3,2	100
2004	24,7	12,8	32,2	3,6	11,1	9,5	1,1	2,0	3,2	100
2005	25,1	12,5	32,6	3,5	11,2	9,0	1,0	1,9	3,1	100
2006	25,4	12,3	33,2	3,4	11,1	8,3	1,0	2,2	3,2	100
2007	25,6	12,2	33,8	3,4	11,2	7,5	0,9	2,2	3,1	100
2008	26,0	12,2	33,5	3,3	11,1	6,9	1,6	2,3	3,1	100
2009	24,9	11,9	34,2	3,2	10,8	7,9	1,6	2,6	2,9	100
2010	24,6	11,7	35,0	3,1	10,7	8,0	1,7	2,6	2,7	100
2011	24,9	11,5	35,9	3,0	10,7	6,8	1,7	2,8	2,6	100
2012	24,7	11,2	36,7	2,9	10,6	6,8	1,7	2,9	2,6	100
2013	24,0	10,9	37,3	2,8	10,3	7,3	1,8	2,9	2,6	100
2014	23,5	10,6	37,9	2,8	10,0	8,0	1,9	2,8	2,5	100
2015	23,2	10,1	39,2	2,7	10,0	8,3	2,2	2,8	1,7	100
2016	22,3	9,7	40,0	2,6	9,7	8,1	2,4	3,4	1,7	100
2017	22,1	9,4	41,7	2,7	9,6	7,1	2,7	3,0	1,7	100
2018	22,2	9,4	42,4	2,6	9,8	6,1	3,0	2,8	1,7	100

Liitetaulukko 3. Sosiaaliturvan menot kohderyhmittäin ja asukasta kohden vuosina 1980–2018 vuoden 2018 hinnoin, milj.€

Bilagetabell 3. Utgifter för det sociala skyddet efter funktion och per invånare 1980–2018 i 2018 års priser, mn€

Appendix Table 3. Social protection expenditure by function and per capita 1980–2018 at 2018 prices, € million

Vuosi	Sairaus ja terveys	Toimintarajoitteisuus	Vanhuus	Leski ja muut omaiset	Perhe ja lapset	Työttömyys	Asuminen	Muu sosiaaliturva	Hallinto	Yhteensä	Asukasta kohden
År	Sjukdom / hälso- och sjukvård	Funktionshinder	Ålderdom	Efterlevande	Familj och barn	Arbetslöshet	Boende	Övrigt socialt skydd	Administration	Totalt	Per invånare
Year	Sickness and health	Disability	Old age	Survivors	Family and children	Unemployment	Housing	Other social protection	Administration	Total	Per capita
1980	5 410	3 139	5 856	937	1 861	823	206	159	563	18 953	3 959
1981	5 609	3 105	6 135	981	1 953	852	206	176	575	19 592	4 071
1982	6 267	3 129	6 457	1 056	2 332	1 100	220	188	711	21 457	4 432
1983	6 511	3 261	7 040	1 101	2 590	1 277	218	198	662	22 856	4 693
1984	6 836	3 715	7 598	1 047	2 660	1 358	208	301	777	24 503	5 007
1985	7 369	3 854	8 112	1 125	2 932	1 926	199	358	835	26 707	5 439
1986	8 268	3 980	8 343	1 200	3 088	2 192	192	428	892	28 581	5 802
1987	8 307	4 287	8 981	1 248	3 346	2 359	169	478	987	30 157	6 106
1988	8 660	4 519	9 184	1 285	3 607	2 262	203	473	1 099	31 292	6 316
1989	8 816	4 775	9 434	1 329	3 989	2 026	232	530	1 127	32 257	6 485
1990	9 482	5 170	9 852	1 389	4 494	2 028	251	637	1 194	34 497	6 902
1991	9 739	5 567	10 452	1 476	4 857	3 207	322	802	1 122	37 541	7 465
1992	9 144	5 907	10 982	1 559	5 026	5 154	457	886	1 108	40 224	7 957
1993	8 515	6 026	11 280	1 600	4 835	6 407	458	832	1 085	41 035	8 081
1994	8 302	6 092	11 466	1 600	5 581	6 403	582	837	1 185	42 046	8 246
1995	8 610	6 158	11 884	1 603	5 494	5 914	618	862	1 181	42 323	8 271
1996	9 004	6 197	12 584	1 637	5 260	5 882	539	989	1 327	43 420	8 460
1997	9 191	6 148	12 522	1 663	5 280	5 591	502	1 020	1 148	43 064	8 366
1998	9 425	6 010	12 732	1 652	5 319	5 000	597	911	1 336	42 981	8 330
1999	9 654	5 967	13 124	1 680	5 340	4 745	667	889	1 132	43 199	8 354
2000	9 911	5 797	13 280	1 656	5 200	4 376	606	871	1 312	43 012	8 302
2001	10 459	5 849	13 952	1 696	5 174	4 195	508	916	1 338	44 088	8 487
2002	11 067	5 982	14 698	1 730	5 196	4 373	515	978	1 463	46 002	8 836
2003	11 610	6 139	15 376	1 749	5 288	4 579	531	1 005	1 547	47 824	9 162
2004	12 335	6 384	16 112	1 783	5 542	4 741	538	1 000	1 583	50 017	9 551
2005	12 866	6 432	16 739	1 796	5 750	4 607	534	994	1 611	51 329	9 767
2006	13 378	6 448	17 452	1 810	5 822	4 350	527	1 133	1 678	52 597	9 967
2007	13 693	6 528	18 110	1 816	5 979	4 020	505	1 203	1 658	53 513	10 096
2008	14 249	6 698	18 355	1 791	6 096	3 768	876	1 277	1 672	54 783	10 285
2009	14 726	7 031	20 256	1 876	6 404	4 670	959	1 519	1 723	59 163	11 056
2010	14 983	7 150	21 328	1 918	6 503	4 862	1 027	1 585	1 647	61 001	11 348
2011	15 218	7 051	21 914	1 828	6 552	4 171	1 046	1 708	1 619	61 107	11 313
2012	15 513	7 070	23 061	1 824	6 676	4 248	1 095	1 809	1 606	62 901	11 591
2013	15 690	7 140	24 356	1 858	6 742	4 738	1 172	1 870	1 695	65 260	11 972
2014	15 728	7 110	25 331	1 839	6 680	5 353	1 265	1 882	1 669	66 857	12 219
2015	15 957	6 910	26 894	1 834	6 836	5 683	1 482	1 889	1 178	68 662	12 513
2016	15 650	6 794	28 056	1 822	6 825	5 690	1 674	2 418	1 168	70 096	12 737
2017	15 467	6 555	29 121	1 853	6 727	4 975	1 862	2 094	1 188	69 842	12 668
2018	15 612	6 614	29 743	1 831	6 879	4 281	2 089	1 968	1 210	70 229	12 727

Liitetaulukko 4. Sosiaaliturvan menojen muutos 1981–2018, prosenttia edellisestä vuodesta vuoden 2018 hinnoin

Bilagetabell 4. Procentuell ändring i de utgifterna för det sociala skyddet 1981–2018 jämfört med året innan i 2018 års priser

Appendix Table 4. Social protection expenditure, year-on-year percentage change 1981–2018 at 2018 prices

Vuosi	Sairaus ja terveys	Toimintarajoitteisuus	Vanhuus	Leski ja muut omaiset	Perhe ja lapset	Työttömyys	Asuminen	Muu sosiaaliturva	Hallinto	Yhteensä
År	Sjukdom / hälso- och sjukvård	Funktionshinder	Ålderdom	Efterlevande	Familj och barn	Arbetslöshet	Boende	Övrigt socialt skydd	Administration	Totalt
Year	Sickness and health	Disability	Old age	Survivors	Family and children	Unemployment	Housing	Other social protection	Administration	Total
1981	3,7	-1,1	4,8	4,7	4,9	3,6	-0,3	11,2	2,1	3,4
1982	11,7	0,8	5,3	7,7	19,4	29,0	6,9	6,7	23,8	9,5
1983	3,9	4,2	9,0	4,3	11,1	16,1	-0,7	5,3	-6,9	6,5
1984	5,0	13,9	7,9	-5,0	2,7	6,4	-4,6	52,0	17,4	7,2
1985	7,8	3,8	6,8	7,5	10,2	41,8	-4,7	18,8	7,4	9,0
1986	12,2	3,3	2,8	6,6	5,3	13,8	-3,4	19,6	6,9	7,0
1987	0,5	7,7	7,6	4,0	8,4	7,6	-12,2	11,6	10,6	5,5
1988	4,3	5,4	2,3	2,9	7,8	-4,1	20,4	-1,0	11,4	3,8
1989	1,8	5,7	2,7	3,5	10,6	-10,4	14,2	12,0	2,5	3,1
1990	7,6	8,3	4,4	4,5	12,7	0,1	8,5	20,2	5,9	6,9
1991	2,7	7,7	6,1	6,2	8,1	58,2	28,2	25,9	-6,0	8,8
1992	-6,1	6,1	5,1	5,6	3,5	60,7	42,0	10,5	-1,3	7,1
1993	-6,9	2,0	2,7	2,6	-3,8	24,3	0,1	-6,1	-2,1	2,0
1994	-2,5	1,1	1,6	0,0	15,4	-0,1	27,0	0,6	9,2	2,5
1995	3,7	1,1	3,6	0,2	-1,6	-7,6	6,2	3,0	-0,3	0,7
1996	4,6	0,6	5,9	2,1	-4,3	-0,5	-12,7	14,8	12,3	2,6
1997	2,1	-0,8	-0,5	1,6	0,4	-4,9	-6,8	3,1	-13,4	-0,8
1998	2,5	-2,3	1,7	-0,7	0,7	-10,6	18,9	-10,7	16,3	-0,2
1999	2,4	-0,7	3,1	1,7	0,4	-5,1	11,6	-2,3	-15,2	0,5
2000	2,7	-2,9	1,2	-1,4	-2,6	-7,8	-9,1	-2,1	15,9	-0,4
2001	5,5	0,9	5,1	2,4	-0,5	-4,1	-16,3	5,2	2,0	2,5
2002	5,8	2,3	5,3	2,0	0,4	4,3	1,4	6,8	9,4	4,3
2003	4,9	2,6	4,6	1,1	1,8	4,7	3,2	2,8	5,7	4,0
2004	6,2	4,0	4,8	1,9	4,8	3,5	1,2	-0,6	2,4	4,6
2005	4,3	0,7	3,9	0,8	3,8	-2,8	-0,7	-0,6	1,7	2,6
2006	4,0	0,3	4,3	0,7	1,3	-5,6	-1,3	14,0	4,2	2,5
2007	2,4	1,2	3,8	0,3	2,7	-7,6	-4,2	6,2	-1,1	1,7
2008	4,1	2,6	1,4	-1,3	2,0	-6,3	73,4	6,2	0,8	2,4
2009	3,4	5,0	10,4	4,7	5,0	23,9	9,5	19,0	3,0	8,0
2010	1,7	1,7	5,3	2,2	1,5	4,1	7,0	4,4	-4,4	3,1
2011	1,6	-1,4	2,7	-4,7	0,8	-14,2	1,9	7,8	-1,7	0,2
2012	1,9	0,3	5,2	-0,2	1,9	1,8	4,7	5,9	-0,8	2,9
2013	1,1	1,0	5,6	1,9	1,0	11,5	7,0	3,4	5,6	3,8
2014	0,2	-0,4	4,0	-1,0	-0,9	13,0	7,9	0,6	-1,5	2,4
2015	1,5	-2,8	6,2	-0,3	2,3	6,2	17,1	0,4	-29,4	2,7
2016	-1,9	-1,7	4,3	-0,6	-0,2	0,1	13,0	28,0	-0,9	2,1
2017	-1,2	-3,5	3,8	1,7	-1,4	-12,6	11,2	-13,4	1,8	-0,4
2018	0,9	0,9	2,1	-1,2	2,3	-13,9	12,2	-6,0	1,8	0,6

Liitetaulukko 5a. Toimeentuloturvan ja palveluiden osuus sosiaaliturvan menoista kohderyhmittäin vuosina 1980–2018 käyvin hinnoin, milj €

Bilagetabell 5a. Utkomstskyddets och tjänsternas andel av socialutgifterna efter funktion 1980–2018 i gängse priser, mn €

Appendix Table 5a. Social protection expenditure on cash benefits and benefits in kind by function 1980–2018 at current prices, € million

Vuosi År Year	Sairaus ja terveys Sjukdom / hälso- och sjukv. Sickness and health			Toimintarajoitteisuus Funktionshinder Disability		Vanhuus Ålderdom Old age		Leski ja muut omaiset Efterlevande Survivors		Perhe ja lapset Familj och barn Family and children		Työttömyys Arbetslöshet Unemployment		Asuminen Boende Housing		Muu sosiaaliturva Övrigt socialt skydd Other social protection		Sosiaalimenot yhteensä Socialutgifterna totalt Total of social expenditure	
	Toimeentuloturva Utkomstskydd			Toimeentuloturva Utkomstskydd		Toimeentuloturva Utkomstskydd		Toimeentuloturva Utkomstskydd		Toimeentuloturva Utkomstskydd		Toimeentuloturva Utkomstskydd		Toimeentuloturva Utkomstskydd		Toimeentuloturva Utkomstskydd		Toimeentuloturva Utkomstskydd	
	Cash benefits	Palvelut Tjänster Benefits in kind	Tjänster	Cash benefits	Palvelut Tjänster Benefits in kind	Cash benefits	Palvelut Tjänster Benefits in kind	Cash benefits	Palvelut Tjänster Benefits in kind	Cash benefits	Palvelut Tjänster Benefits in kind	Cash benefits	Palvelut Tjänster Benefits in kind	Cash benefits	Palvelut Tjänster Benefits in kind	Cash benefits	Palvelut Tjänster Benefits in kind	Cash benefits	Palvelut Tjänster Benefits in kind
1980	355	1 453		994	55	1 791	166	313	0	356	266	199	76	-	69	36	17	4 043	2 102
1990	1 337	4 739		2 769	543	5 642	670	881	9	1 670	1 209	1 103	196	-	161	214	193	13 616	7 719
1995	1 201	4 943		3 664	730	7 648	832	1 134	9	2 615	1 305	3 961	260	-	441	440	176	20 663	8 695
1996	1 221	5 241		3 665	782	8 127	904	1 169	5	2 342	1 434	3 900	322	-	387	517	193	20 941	9 267
1997	1 260	5 416		3 641	825	8 203	893	1 203	5	2 329	1 506	3 719	342	-	365	534	207	20 888	9 558
1998	1 337	5 605		3 538	889	8 464	915	1 211	6	2 356	1 563	3 354	330	-	440	448	224	20 708	9 970
1999	1 417	5 779		3 491	957	8 815	967	1 247	5	2 347	1 633	3 205	332	-	497	422	242	20 944	10 412
2000	1 525	6 112		3 455	1 012	9 184	1 049	1 272	5	2 348	1 660	3 068	304	-	467	421	250	21 273	10 859
2001	1 624	6 640		3 520	1 102	9 867	1 157	1 335	5	2 349	1 738	3 019	295	-	401	459	265	22 173	11 602
2002	1 740	7 140		3 622	1 178	10 564	1 229	1 383	5	2 355	1 814	3 207	302	-	413	480	305	23 352	12 384
2003	1 794	7 605		3 697	1 274	11 123	1 326	1 411	5	2 393	1 888	3 373	334	-	430	484	331	24 275	13 191
2004	1 888	8 117		3 821	1 356	11 601	1 467	1 441	4	2 498	1 997	3 483	362	-	436	455	356	25 189	14 096
2005	1 857	8 671		3 821	1 441	12 192	1 505	1 466	5	2 568	2 137	3 388	382	-	437	439	375	25 730	14 953
2006	1 959	9 181		3 857	1 512	12 932	1 598	1 503	4	2 607	2 240	3 227	395	-	439	497	446	26 583	15 815
2007	2 046	9 637		3 946	1 624	13 721	1 729	1 544	4	2 687	2 414	3 013	417	-	431	521	505	27 479	16 762
2008	2 117	10 538		4 174	1 774	14 414	1 887	1 587	4	2 753	2 661	2 916	430	-	778	575	558	28 537	18 629
2009	2 243	10 836		4 345	1 899	15 946	2 043	1 661	5	2 894	2 792	3 698	450	-	852	662	687	31 449	19 563
2010	2 305	11 163		4 420	2 007	17 070	2 100	1 720	4	2 957	2 888	3 838	532	-	923	678	747	32 989	20 364
2011	2 389	11 767		4 364	2 195	18 187	2 197	1 695	5	2 987	3 108	3 335	546	-	973	794	795	33 750	21 585
2012	2 441	12 395		4 378	2 383	19 727	2 329	1 740	4	3 061	3 323	3 545	517	-	1 048	874	856	35 766	22 854
2013	2 453	12 770		4 401	2 526	21 233	2 398	1 798	4	3 090	3 451	4 049	547	-	1 138	912	901	37 936	23 735
2014	2 454	12 967		4 300	2 671	22 384	2 453	1 799	4	3 085	3 465	4 660	588	-	1 240	914	931	39 596	24 320
2015	2 557	13 055		4 160	2 601	23 055	3 259	1 789	5	3 126	3 563	4 972	589	-	1 450	907	941	40 567	25 463
2016	2 529	12 840		4 040	2 633	24 241	3 311	1 784	6	3 064	3 638	4 975	613	-	1 644	937	1 437	41 569	26 121
2017 ¹	2 293	13 007		3 910	2 574	25 400	3 407	1 824	9	2 946	3 708	4 374	547	-	1 842	1 029	1 043	41 777	26 137
2018	2 126	13 487		3 863	2 751	26 269	3 474	1 823	9	2 893	3 986	3 918	364	-	2 089	1 033	935	41 925	27 094

¹= 2017 tietoja uudelleen kohdennettu (ks. Laatuseloste / tietojen vertailukelpoisuus); 2017 data reriktades; 2017 data targeted anew

Liitetaulukko 5b. Toimeentuloturvan ja palveluiden menojen prosentiosuus sosiaaliturvan menoista kohderyhmittäin vuosina 1980–2018 käyvin hinnoin laskettuna

Bilagetabell 5b. Utkomstskyddets och tjänsternas procent andel av socialutgifterna efter funktion 1980–2018 i gängse priser

Appendix Table 5b. The per cent share of social protection expenditure on cash benefits and benefits in kind by function 1980–2018 at current prices

Vuosi År Year	Sairaus ja terveys Sjukdom/hälsa- och sjukv. Sickness and health		Toimintarajoitteisuus Funktionshinder Disability		Vanhuus Ålderdom Old age		Leski ja muut omaiset Efterlevande Survivors		Perhe ja lapset Familj och barn Family and children		Työttömyys Arbetslöshet Unemployment		Asuminen Boende Housing		Muu sosiaaliturva Övrigt socialt skydd Other social protection		Sosiaalimenot yhteensä Socialutgifterna totalt Total of social expenditure	
	Utkomst- skydd	Palvelut Tjänster	Utkomst- skydd	Palvelut Tjänster	Utkomst- skydd	Palvelut Tjänster	Utkomst- skydd	Palvelut Tjänster	Utkomst- skydd	Palvelut Tjänster	Utkomst- skydd	Palvelut Tjänster	Utkomst- skydd	Palvelut Tjänster	Utkomst- skydd	Palvelut Tjänster	Utkomst- skydd	Palvelut Tjänster
	Cash benefits	Benefits in kind	Cash benefits	Benefits in kind	Cash benefits	Benefits in kind	Cash benefits	Benefits in kind	Cash benefits	Benefits in kind	Cash benefits	Benefits in kind	Cash benefits	Benefits in kind	Cash benefits	Benefits in kind	Cash benefits	Benefits in kind
	%																	
1980	19,6	80,4	94,8	5,2	91,5	8,5	100,0	0,0	57,2	42,8	72,4	27,6	-	100	67,9	32,1	65,8	34,2
1990	22,0	78,0	83,6	16,4	89,4	10,6	99,0	1,0	58,0	42,0	84,9	15,1	-	100	52,6	47,4	63,8	36,2
1995	19,5	80,5	83,4	16,6	90,2	9,8	99,2	0,8	66,7	33,3	93,8	6,2	-	100	71,4	28,6	70,4	29,6
1996	18,9	81,1	82,4	17,6	90,0	10,0	99,6	0,4	62,0	38,0	92,4	7,6	-	100	72,8	27,2	69,3	30,7
1997	18,9	81,1	81,5	18,5	90,2	9,8	99,6	0,4	60,7	39,3	91,6	8,4	-	100	72,1	27,9	68,6	31,4
1998	19,3	80,7	79,9	20,1	90,2	9,8	99,5	0,5	60,1	39,9	91,0	9,0	-	100	66,7	33,3	67,5	32,5
1999	19,7	80,3	78,5	21,5	90,1	9,9	99,6	0,4	59,0	41,0	90,6	9,4	-	100	63,6	36,4	66,8	33,2
2000	20,0	80,0	77,3	22,7	89,7	10,3	99,6	0,4	58,6	41,4	91,0	9,0	-	100	62,7	37,3	66,2	33,8
2001	19,7	80,3	76,2	23,8	89,5	10,5	99,6	0,4	57,5	42,5	91,1	8,9	-	100	63,4	36,6	65,6	34,4
2002	19,6	80,4	75,5	24,5	89,6	10,4	99,6	0,4	56,5	43,5	91,4	8,6	-	100	61,1	38,9	65,3	34,7
2003	19,1	80,9	74,4	25,6	89,3	10,7	99,6	0,4	55,9	44,1	91,0	9,0	-	100	59,4	40,6	64,8	35,2
2004	18,9	81,1	73,8	26,2	88,8	11,2	99,7	0,3	55,6	44,4	90,6	9,4	-	100	56,1	43,9	64,1	35,9
2005	17,6	82,4	72,6	27,4	89,0	11,0	99,7	0,3	54,6	45,4	89,9	10,1	-	100	53,9	46,1	63,2	36,8
2006	17,6	82,4	71,8	28,2	89,0	11,0	99,7	0,3	53,8	46,2	89,1	10,9	-	100	52,7	47,3	62,7	37,3
2007	17,5	82,5	70,8	29,2	88,8	11,2	99,7	0,3	52,7	47,3	87,8	12,2	-	100	50,8	49,2	62,1	37,9
2008	16,7	83,3	70,2	29,8	88,4	11,6	99,7	0,3	50,8	49,2	87,1	12,9	-	100	50,7	49,2	60,5	39,5
2009	17,1	82,9	69,6	30,4	88,6	11,4	99,7	0,3	50,9	49,1	89,2	10,8	-	100	49,1	50,9	61,6	38,4
2010	17,1	82,9	68,8	31,2	89,0	11,0	99,8	0,2	50,6	49,4	87,8	12,2	-	100	47,6	52,4	61,8	38,2
2011	16,9	83,1	66,5	33,5	89,2	10,8	99,7	0,3	49,0	51,0	86,0	14,1	-	100	50,0	50,0	61,0	39,0
2012	16,5	83,5	64,8	35,2	89,4	10,6	99,8	0,2	47,9	52,0	87,3	12,7	-	100	50,5	49,5	61,0	39,0
2013	16,1	83,9	63,5	36,5	89,9	10,1	99,8	0,2	47,2	52,8	88,1	11,9	-	100	50,3	49,7	61,5	38,5
2014	15,9	84,1	61,7	38,3	90,1	9,9	99,8	0,2	47,1	52,9	88,8	11,2	-	100	49,6	50,4	61,9	38,1
2015	16,4	83,6	61,5	38,5	87,6	12,4	99,7	0,3	46,7	53,3	89,4	10,6	-	100	49,1	50,9	61,4	38,6
2016	16,5	83,5	60,5	39,5	88,0	12,0	99,7	0,3	45,7	54,3	89,0	11,0	-	100	39,5	60,5	61,4	38,6
2017 ¹	15,0	85,0	60,3	39,7	88,2	11,8	99,5	0,5	44,3	55,7	88,9	11,1	-	100	49,7	50,3	61,5	38,5
2018	13,6	86,4	58,4	41,6	88,3	11,7	99,5	0,5	42,1	57,9	91,5	8,5	-	100	52,5	47,5	60,7	39,3

¹= 2017 tietoja uudelleen kohdennettu (ks. Laatuseloste / tietojen vertailukelpoisuus); 2017 data reiktades; 2017 data targeted anew

Liitetaulukko 6. Sosiaaliturvan menojen rahoitus vuosina 1980–2018 käyvin hinnoin, %

Bilagetabell 6. Finansiering av de utgifterna för det sociala skyddet i gängse priser 1980–2018, %

Appendix Table 6. Financing of social protection expenditure, current prices, 1980–2018, %

Vuosi	Valtio	Kunnat	Työnantajat	Vakuutetut	Muut tulot	Yhteensä
År	Staten	Kommunerna	Arbetsgivarna	Försäkrade	Övriga inkomster	Totalt
Year	State	Municipalities	Employers	Insured	Other	Total
1980	24,0	12,6	49,6	7,7	6,1	100
1981	23,8	14,8	48,8	8,1	6,6	100
1982	25,7	13,6	46,1	7,8	6,9	100
1983	28,3	12,7	44,7	7,1	7,1	100
1984	26,5	14,9	42,9	8,3	7,4	100
1985	26,6	15,3	42,0	8,7	7,3	100
1986	26,2	15,7	42,3	8,8	7,1	100
1987	26,9	16,1	42,0	8,2	6,8	100
1988	25,7	15,6	43,7	8,0	6,9	100
1989	25,6	15,7	43,6	7,8	7,2	100
1990	25,0	15,6	44,1	8,0	7,4	100
1991	28,8	15,3	40,9	7,2	7,8	100
1992	29,4	15,2	36,7	10,4	8,3	100
1993	30,3	15,1	34,7	12,3	7,7	100
1994	30,6	15,8	32,9	14,2	6,4	100
1995	29,1	16,7	33,6	13,7	7,0	100
1996	28,3	16,2	35,2	13,1	7,3	100
1997	26,9	17,3	35,4	13,4	6,9	100
1998	25,5	18,2	37,0	12,3	7,0	100
1999	24,7	18,7	37,4	12,5	6,7	100
2000	24,0	19,1	37,6	12,0	7,2	100
2001	23,3	19,3	38,5	11,5	7,3	100
2002	23,7	19,5	39,1	11,0	6,7	100
2003	24,7	19,5	38,8	10,8	6,2	100
2004	24,6	19,1	38,7	10,8	6,8	100
2005	24,6	19,0	38,1	11,3	7,0	100
2006	24,7	18,6	37,8	11,6	7,3	100
2007	24,1	18,8	37,5	11,6	7,9	100
2008	24,6	18,3	37,5	10,9	8,6	100
2009	27,0	18,3	37,1	11,2	6,5	100
2010	28,3	17,8	35,7	12,1	6,0	100
2011	27,6	18,6	35,3	11,9	6,5	100
2012	27,6	19,3	34,8	12,5	5,8	100
2013	27,9	19,5	34,5	12,5	5,5	100
2014	27,7	19,5	34,7	13,0	5,1	100
2015	26,0	21,9	34,0	13,1	5,0	100
2016	26,2	21,7	33,8	13,3	5,0	100
2017 ¹	27,0 ¹	22,1	31,9 ¹	13,8	5,2	100
2018	26,8	22,4	31,0	13,9	6,0	100

¹= 2017 tietoja korjattu palkattomien aikojen eläkerahoituksen osalta. (ks. Laatuseloste / tietojen vertailukelpoisuus)

2017 data corrected for information on pension financed for unpaid (other social benefit) period

2017 data corrected for information on financing of pensions for unpaid (other social benefit) periods

Liitetaulukko 7. Sosiaaliturvan menot suhteessa bruttokansantuotteeseen kohderyhmittäin vuosina 1980–2018, %

Bilagetabell 7. Utgifter för det sociala skyddet efter funktion i förhållande till bruttonationalprodukten 1980–2018, %

Appendix Table 7. Social protection expenditure in relation to GDP by function 1980–2018, %

Vuosi	Sairaus ja terveys	Toimintarajoitteisuus	Vanhuus	Leski ja muut omaiset	Perhe ja lapset	Työttömyys	Asuminen	Muu sosiaaliturva	Hallinto	Yhteensä (**/***)
År	Sjukdom/hälsa- och sjukvård	Funktionshinder	Ålderdom	Efterlevande	Familj och barn	Arbetslöshet	Boende	Övrigt socialt skydd	Administration	Totalt
Year	Sickness and health	Disability	Old age	Survivors	Family and children	Unemployment	Housing	Other social protection	Administration	Total
1980	5,4	3,1	5,8	0,9	1,8	0,8	0,2	0,2	0,6	18,8
1981	5,5	3,1	6,0	1,0	1,9	0,8	0,2	0,2	0,6	19,2
1982	6,0	3,0	6,2	1,0	2,2	1,1	0,2	0,2	0,7	20,5
1983	6,0	3,0	6,5	1,0	2,4	1,2	0,2	0,2	0,6	21,2
1984	6,1	3,3	6,7	0,9	2,4	1,2	0,2	0,3	0,7	21,7
1985	6,4	3,3	7,0	1,0	2,5	1,7	0,2	0,3	0,7	23,1
1986	6,9	3,3	6,9	1,0	2,6	1,8	0,2	0,4	0,7	23,7
1987	6,6	3,4	7,2	1,0	2,7	1,9	0,1	0,4	0,8	24,0
1988	6,4	3,3	6,8	0,9	2,7	1,7	0,1	0,3	0,8	23,1
1989	6,2	3,4	6,6	0,9	2,8	1,4	0,2	0,4	0,8	22,7
1990	6,7	3,6	6,9	1,0	3,2	1,4	0,2	0,4	0,8	24,3
1991	7,5	4,3	8,0	1,1	3,7	2,5	0,2	0,6	0,9	28,8
1992	7,4	4,8	8,9	1,3	4,1	4,2	0,4	0,7	0,9	32,4
1993	6,9	4,9	9,2	1,3	3,9	5,2	0,4	0,7	0,9	33,4
1994	6,5	4,7	8,9	1,2	4,3	5,0	0,5	0,7	0,9	32,7
1995	6,2	4,5	8,6	1,2	4,0	4,3	0,4	0,6	0,9	30,6
1996	6,3	4,4	8,8	1,2	3,7	4,1	0,4	0,7	0,9	30,5
1997	6,0	4,0	8,2	1,1	3,5	3,7	0,3	0,7	0,8	28,2
1998	5,8	3,7	7,8	1,0	3,3	3,1	0,4	0,6	0,8	26,3
1999	5,7	3,5	7,7	1,0	3,1	2,8	0,4	0,5	0,7	25,4
2000	5,6	3,3	7,5	0,9	2,9	2,5	0,3	0,5	0,7	24,3
2001	5,7	3,2	7,6	0,9	2,8	2,3	0,3	0,5	0,7	24,1
2002	6,0	3,2	8,0	0,9	2,8	2,4	0,3	0,5	0,8	24,9
2003	6,2	3,3	8,2	0,9	2,8	2,4	0,3	0,5	0,8	25,5
2004	6,3	3,3	8,2	0,9	2,8	2,4	0,3	0,5	0,8	25,6
2005	6,4	3,2	8,3	0,9	2,9	2,3	0,3	0,5	0,8	25,6
2006	6,5	3,1	8,4	0,9	2,8	2,1	0,3	0,5	0,8	25,4
2007	6,3	3,0	8,3	0,8	2,7	1,8	0,2	0,5	0,8	24,5
2008	6,5	3,1	8,4	0,8	2,8	1,7	0,4	0,6	0,8	25,1
2009	7,2	3,4	9,9	0,9	3,1	2,3	0,5	0,7	0,8	29,0
2010	7,2	3,4	10,2	0,9	3,1	2,3	0,5	0,8	0,8	29,3
2011	7,2	3,3	10,4	0,9	3,1	2,0	0,5	0,8	0,8	28,9
2012	7,4	3,4	11,0	0,9	3,2	2,0	0,5	0,9	0,8	30,1
2013	7,5	3,4	11,6	0,9	3,2	2,3	0,6	0,9	0,8	31,1
2014	7,5	3,4	12,1	0,9	3,2	2,6	0,6	0,9	0,8	31,9
2015	7,5	3,2	12,6	0,9	3,2	2,7	0,7	0,9	0,6	32,1
2016	7,1	3,1	12,8	0,8	3,1	2,6	0,8	1,1	0,5	31,9
2017	6,8	2,9	12,9	0,8	3,0	2,2	0,8	0,9	0,5	30,9
2018	6,7	2,8	12,7	0,8	2,9	1,8	0,9	0,8	0,5	30,0

BKT-suhdelaskenta uudistettiin v. 2013 tilastoinnissa vastaamaan 2014 EU:n EKT 2010-laskentaa. Bruttokansantuotesuhdelukujen aikasarjat on päivitetty takautuvasti

EKT 2010-laskentaa vastaavilla bruttokansantuoteluvuilla. Bruttokansantuoteluvut perustuvat Tilastokeskuksen tietoihin, jotka julkaistaan 13 kk tilastovuoden jälkeen.

Sättet att beräkna nationalräkenskaperna har reviderats år 2014 att motsvara EU:s system ENS 2010. Tidserien för bruttonationalproduktrelationstalen har uppdaterats retroaktivt med bruttonationalprodukttal som motsvarar ENS 2010-beräkningen. BNP-siffrorna baserar på Statistikcentralens figurer som publiceras 13 månader efter statistik år.

The system of national accounts was revised in 2014 and is based on the new methodological manual for ESA 2010. The time series for GDP ratios have been updated retrospectively to correspond with the ESA 2010 system. GNP-figurer are based on official data from Statistics Finland, that are published 13 months after statistical year

Liitetaulukko 8. Sosiaaliturvan menot suhteessa bruttokansantuotteeseen tietyissä EU- ja ETA-maissa vuosina 2006–2017, %

Bilagetabell 8. Utgifter för det sociala skyddet i förhållande till bruttonationalprodukten i några EU- och ETA-länder 2006–2017, %

Appendix Table 8. Social protection expenditure as a share of GDP in some EU and EEA countries, 2006–2017, %

Maa • Land • Country	2006	2007	2008	2009	2010	2011	2012	2013	2014	2015	2016	2017
Suomi • Finland • Finland	25,3	24,4	25,0	28,9	29,1	28,7	29,9	31,0	31,7	31,8	31,6	30,6 ***
Ruotsi • Sverige • Sweden	28,6	27,4	27,8	29,9	28,4	28,0	29,1	30,0	29,5	29,1	29,4	28,8 *
Norja • Norge • Norway	22,1	22,1	21,8	25,6	25,2	24,8	24,6	25,1	26,1	28,0	29,2	28,4
Tanska • Danmark • Denmark	28,4	30,4 **	30,4	34,3	34,0	33,5	33,6	34,5	34,4	33,7	32,5	32,2
Islanti • Island • Iceland	20,5	20,3	20,7	23,3	22,5	23,2	22,9	22,6	23,1	22,2	22,3	23,4
Alankomaat • Nederländerna • Netherlands	26,3	25,9	26,1	29,0	29,3	29,9	30,6	30,8	30,6	29,9	29,5	29,3
Belgia • Belgien • Belgium	26,7	26,3	27,9	30,2	29,6	29,9	29,7	30,0	30,0	29,8	29,2	28,8
Bulgaria • Bulgarien • Bulgaria	13,8	13,4	14,7	16,1	17,1	16,5	16,5	17,6	18,5	17,7	17,3	16,8
Espanja • Spanien • Spain	20,1	20,4	21,6	24,7	24,8	25,5	25,7	26,0	25,5	24,7	23,8 *	23,4 *
Irlanti • Irland • Ireland	17,1	17,6	20,2	24,1	24,9	24,0	23,6	22,5	20,6	15,7	15,9	14,9
Iso-Britania • Storbritannien • Great Britain	26,0	24,6	25,5	28,3	28,6	28,6	28,6	28,0	27,2	27,3	25,8	26,3 *
Italia • Italien • Italy	25,5	25,6	26,6	28,7	28,7	28,4	29,1	29,7	29,8	29,8 *	29,4 *	29,1 *
Itävalta • Österrike • Austria	27,5	27,0	27,6	29,6	29,6	28,8	29,2	29,6	29,8	29,8	29,8	29,4
Kreikka • Grekland • Greece	20,6	21,3	22,8	24,8	25,9	27,3	28,1	26,4	26,0	26,1	26,1 *	25,2 *
Kroatia • Kroatien • Croatia	18,8	21,0	21,3	21,0	21,6	21,4	21,8	21,8	21,3	20,8
Kypros • Cypren • Cyprus	16,7	16,4	17,6	19,1	18,7	20,1	20,9	23,0	20,2	20,1	19,4	18,5
Latvia • Lettland • Latvia	11,9	10,6	12,1	16,8	18,2	15,3	14,3	14,6	14,5	14,9	15,1 *	14,9 *
Liettua • Litauen • Lithuania	13,3	14,2	15,9	21,0	19,2	17,0	16,3	15,4	15,3	15,7	15,4	15,1 *
Luxemburg • Luxemburg • Luxembourg	20,5	19,5	20,9	23,4	22,5	21,8	22,7	23,1	22,5	22,1	21,3	21,9
Malta • Malta • Malta	17,8	17,8	18,2	19,6	19,3	18,9	19,2	18,9	18,2	16,8	16,6	16,1
Portugali • Portugal • Portugal	23,7	23,0	23,4	25,8	25,8	25,8	26,4	27,6	26,9	25,7	25,1	24,6
Puola • Polen • Poland	19,7 *	18,4 *	19,3 *	20,3 *	19,7 *	18,7	18,9	19,6	19,3	19,4	21,0	20,3
Ranska • Frankrike • France	30,7	30,4	30,8	33,2	33,2	33,0	33,8	34,2	34,5	34,3	34,3	34,1
Romania • Rumänien • Romania	12,9	13,3	13,7	16,2	17,5	16,6	15,4	14,9	14,7	14,6	14,6	14,4
Saksa • Tyskland • Germany	27,9	27,0	27,4	30,8	30,1	28,8	28,9	29,3	29,1	29,4	29,7	29,7 *
Slovakia • Slovakien • Slovakia	16,0	15,7	15,7	18,4	18,1	17,7	17,8	18,3	18,4	18,0	18,4	18,2
Slovenia • Slovenien • Slovenia	22,4	21,0	21,0	23,7	24,4	24,4	24,7	24,6	23,9	23,8	23,3	22,6 *
Sveitsi • Schweiz • Switzerland	24,9	23,9	23,6	25,8	25,9	25,8	26,6	27,4	27,2	27,8	28,0	28,3
Tšekki • Tjeckien • Czech Republic	17,6	17,6	17,9	20,1	20,0	20,1	20,4	20,2	19,7	19,0	18,9	18,6
Unkari • Ungern • Hungary	21,9	22,1	22,3	22,7	22,5	21,6	21,2	20,7	19,8	19,1 **	18,9	18,3 *
Viro • Estland • Estonia	12,0	11,9	14,6	18,7	17,4	15,5	14,9	14,8	14,8	16,0	16,6	16,0
EU28	26,0	28,8	28,6	28,3	28,7	28,9	28,7	28,4 *	28,1 *	27,9 *

Lähde: Eurostat, Sosiaalisen suojelun tietokantapöytäkirja • Källa: Eurostat, Socialt skydd -databas • Source: Eurostat, Database on social protection [10.3.2020]

<http://ec.europa.eu/eurostat/web/social-protection/data/main-tables> / Expenditure on social protection tps 00098

.. = Tietoa ei saatu / Uppgift inte tillgänglig / Data not available * = Ennakkotiedot / Preliminära utgifter / Preliminary data

** katkaisee aikasarjan ja tarkoittaa, että merkin välillä olevat tiedot eivät ole täysin vertailukelpoisia. Avskär en tidsserie och

markerar att uppgifterna på ömse market inte är fullt jämförbara. Mark indicates substantial breaks in the homogeneity of a time series.

*** Suomen BKT-tieto (Liitetaulukko 7) poikkeaa Eurostatin tietokannan luvusta kansallisiin lukuihin tehtyjen päivitysten vuoksi; Finska data (bilagetabell 7) skiljer från Eurostat data för information;

Updateradad Finnish data (Appendix table 7) differs from Eurostat data due to updated information

BKT-suhdelaskenta on uudistettu vastaamaan 2014 EU:n EKT 2010-laskentaa. Bruttokansantuotesuhdelukujen aikasarjat on päivitetty takautuvasti EKT 2010-laskentaa vastaavilla

bruttokansantuoteluvuilla. Sättet att beräkna nationalräkenskaperna har reviderats att motsvara EU:s system ENS 2010. Tidsserien för bruttonationalproduktrelationstalen har uppdaterats

retroaktivt med bruttonationalprodukttal som motsvarar ENS 2010-beräkningen. The system of national accounts was revised and is now based on the new methodological manual for ESA 2010.

The time series for GDP ratios have been updated retrospectively to correspond with the ESA 2010 system.

Liitetaulukko 9a. Sosiaaliturvan menot käyvin hinnoin asukasta kohti ostovoimapariteetin mukaan tietyissä EU- ja ETA-maissa 2008–2017, €

Bilagetabell 9a. Utgifter för det sociala skyddet i gängse priser per invånare enligt köpkraftsparitet i några EU- och EES-länder 2008–2017, €

Appendix Table 9a. Social protection expenditure at current prices per capita by purchasing power parity in some EU and EEA countries 2008–2017, €

Maa • Land • Country	2008	2009	2010	2011	2012	2013	2014	2015	2016	2017
Suomi • Finland • Finland	7 552	7 896	8 266	8 447	8 890	9 143	9 523	10 072	10 028	9 999
Ruotsi • Sverige • Sweden	9 042	9 043	8 927	9 103	9 583	9 599	9 761	10 254	10 032	10 016 *
Norja • Norge • Norway	9 855	10 128	10 293	10 647	11 035	11 412	11 896	12 085	11 787	11 890
Tanska • Danmark • Denmark	9 329	9 777	10 290	10 333	10 545	10 925	11 210	11 498	10 969	11 239
Islanti • Island • Iceland	7 022	7 206	6 737	7 143	7 252	7 198	7 594	7 892	7 979	8 503
Alankomaat • Nederländerna • Netherlands	9 200	9 372	9 382	9 629	9 992	10 131	10 167	10 459	10 240	10 358
Belgia • Belgien • Belgium	7 787	8 104	8 362	8 668	8 847	9 133	9 489	9 933	9 542	9 488
Bulgaria • Bulgarien • Bulgaria	1 583	1 663	1 867	1 978	2 054	2 222	2 490	2 595	2 659	2 687
Espanja • Spanien • Spain	5 381	5 719	5 680	5 782	5 797	5 860	6 006	6 252	6 057 *	6 126 *
Irlanti • Irland • Ireland	6 220	6 701	7 167	7 073	7 190	6 825	6 634	6 868	6 872	6 849
Iso-Britania • Storbritannien • Great Britain	6 972	7 134	7 437	7 664	7 901	7 736	7 803	8 162	7 705	7 935 *
Italia • Italien • Italy	6 985	7 071	7 451	7 433	7 520	7 464	7 491	7 815 *	7 835 *	7 916 *
Itävalta • Österrike • Austria	8 632	8 820	9 026	9 335	9 412	9 843	10 083	10 358	10 857	10 785
Kreikka • Grekland • Greece	5 405	5 563	5 416	5 262	5 187	4 837	5 001	5 207	5 142 *	5 028 *
Kroatia • Kroatien • Croatia	2 937	3 056	3 114	3 162	3 322	3 336	3 516	3 746	3 812	3 863
Kypros • Cypren • Cyprus	4 546	4 714	4 544	4 651	4 655	4 589	4 395	4 658	4 675	4 628
Latvia • Lettland • Latvia	1 893	2 134	2 453	2 259	2 329	2 474	2 562	2 822	2 853 *	2 957 *
Liettua • Litauen • Lithuania	2 652	2 879	2 848	2 875	2 978	2 962	3 169	3 404	3 391	3 589 *
Luxemburg • Luxemburg • Luxembourg	12 955	13 127	12 858	13 116	13 658	14 391	14 601	15 050	14 387	14 664
Malta • Malta • Malta	3 643	3 807	3 975	3 948	4 149	4 161	4 376	4 530	4 573	4 700
Portugali • Portugal • Portugal	4 547	4 773	4 879	4 745	4 831	5 234	5 276	5 448	5 309	5 366
Puola • Polen • Poland	2 891 *	3 105 *	3 315 *	3 392	3 617	3 785	3 885	4 202	4 480	4 511
Ranska • Frankrike • France	8 148	8 368	8 678	8 900	9 237	9 597	9 816	10 149	10 133	10 167
Romania • Rumänien • Romania	1 796	2 011	2 284	2 254	2 218	2 198	2 291	2 443	2 656	2 811
Saksa • Tyskland • Germany	7 981	8 412	8 747	9 044	9 343	9 522	9 924	10 387	10 552	10 792 *
Slovakia • Slovakien • Slovakia	2 946	3 202	3 543	3 574	3 714	3 845	3 985	4 143	4 199	4 209
Slovenia • Slovenien • Slovenia	4 796	4 831	5 019	5 170	5 226	5 209	5 256	5 508	5 438	5 601 *
Sveitsi • Schweiz • Switzerland	8 791	9 121	9 043	9 243	9 722	10 158	10 509	11 181	10 977	11 123
Tšekki • Tjeckien • Czech Republic	3 978	4 300	4 361	4 411	4 555	4 639	4 876	5 041	5 054	5 220
Unkari • Ungern • Hungary	3 684	3 606	3 792	3 857	3 848	3 889	3 919	4 021 **	3 896	3 901 *
Viro • Estland • Estonia	2 606	2 914	2 913	2 887	2 978	3 015	3 213	3 628	3 808	3 848
EU28	6 488	6 748	6 997	7 151	7 370	7 468	7 644	7 972 *	7 932 *	8 070 *

Lähde: Eurostat, Sosiaalisen suojelun tietokantapöytäkirja • Källa: Eurostat, Socialt skydd -databas • Source: Eurostat, Database on social protection [10.3.2020]

<http://ec.europa.eu/eurostat/web/social-protection/data/main-tables>

.. = Tietoa ei saatu / Uppgift inte tillgänglig / Data not available * = Ennakkotiedot / Preliminära utgifter / Preliminary data

** katkaisee aikasarjan ja tarkoittaa, että merkin välillä olevat tiedot eivät ole täysin vertailukelpoisia. Avskär en tidsserie och

markerar att uppgifterna på ömse market inte är fullt jämförbara. Mark indicates substantial breaks in the homogeneity of a time series.

Liitetaulukko 9b. Sosiaaliturvan menot käyvin hinnoin asukasta kohti tietyissä EU- ja ETA-maissa 2008–2017,€

Bilagetabell 9b. Utgifter för det sociala skyddet i gängse priser per invånare i några EU- och EES- länder 2008–2017, €

Appendix Table 9b. Social protection expenditure at current prices per capitain some EU and EEA countries 2008–2017, €

Maa • Land • Country	2008	2009	2010	2011	2012	2013	2014	2015	2016	2017
Suomi • Finland • Finland	9 156	9 841	10 223	10 549	11 111	11 641	12 003	12 261	12 525	12 543
Ruotsi • Sverige • Sweden	10 668	10 085	11 336	12 219	13 117	13 738	13 296	13 477	13 836	13 743 *
Norja • Norge • Norway	14 492	14 735	16 690	17 964	19 428	19 449	19 071	18 738	18 607	19 039
Tanska • Danmark • Denmark	13 383	14 346	14 922	14 893	15 320	15 892	16 183	16 193	16 046	16 308
Islanti • Island • Iceland	7 132	6 909	7 324	7 906	8 167	8 426	9 447	10 539	12 404	14 741
Alankomaat • Nederländerna • Netherlands	10 277	10 965	11 286	11 634	11 920	12 115	12 166	12 171	12 264	12 627
Belgia • Belgien • Belgium	9 173	9 688	9 849	10 195	10 322	10 574	10 781	11 026	11 100	11 282
Bulgaria • Bulgarien • Bulgaria	732	807	879	928	952	1 016	1 095	1 126	1 180	1 243
Espanja • Spanien • Spain	5 205	5 689	5 716	5 801	5 663	5 680	5 668	5 733	5 713 *	5 840 *
Irlanti • Irland • Ireland	8 455	9 030	9 143	8 969	8 982	8 745	8 636	8 779	9 085	9 232
Iso-Britania • Storbritannien • Great Britain	8 250	7 880	8 496	8 644	9 490	9 156	9 729	11 085	9 592	9 395 *
Italia • Italien • Italy	7 405	7 670	7 810	7 873	7 937	7 939	7 981	8 132 *	8 223 *	8 338 *
Itävalta • Österrike • Austria	9 734	10 207	10 479	10 653	11 022	11 320	11 614	11 886	12 205	12 367
Kreikka • Grekland • Greece	4 988	5 309	5 265	5 091	4 866	4 352	4 266	4 275	4 282 *	4 224 *
Kroatia • Kroatien • Croatia	2 098	2 202	2 234	2 200	2 222	2 198	2 237	2 312	2 378	2 478
Kypros • Cypem • Cyprus	4 243	4 411	4 368	4 683	4 713	4 802	4 127	4 227	4 297	4 320
Latvia • Lettland • Latvia	1 356	1 473	1 549	1 504	1 556	1 660	1 716	1 838	1 936 *	2 050 *
Liettua • Litauen • Lithuania	1 628	1 787	1 731	1 758	1 824	1 821	1 913	2 014	2 085	2 254 *
Luxemburg • Luxemburg • Luxembourg	16 339	17 359	17 871	18 136	18 862	19 764	20 128	20 196	20 040	20 845
Malta • Malta • Malta	2 721	2 919	3 079	3 109	3 268	3 398	3 561	3 653	3 764	3 892
Portugali • Portugal • Portugal	3 966	4 282	4 386	4 299	4 225	4 496	4 470	4 460	4 531	4 685
Puola • Polen • Poland	1 858 *	1 691 *	1 874 *	1 868	1 930	2 030	2 088	2 197	2 360	2 492
Ranska • Frankrike • France	9 563	9 973	10 215	10 444	10 803	11 020	11 183	11 316	11 482	11 690
Romania • Rumänien • Romania	977	999	1 084	1 085	1 023	1 074	1 114	1 179	1 264	1 376
Saksa • Tyskland • Germany	8 488	9 203	9 434	9 673	9 880	10 213	10 528	10 891	11 291	11 679 *
Slovakia • Slovakien • Slovakia	1 927	2 193	2 286	2 332	2 421	2 507	2 594	2 649	2 744	2 830
Slovenia • Slovenien • Slovenia	3 938	4 210	4 322	4 410	4 359	4 349	4 360	4 472	4 551	4 708 *
Sveitsi • Schweiz • Switzerland	11 687	12 985	14 620	16 463	17 300	17 572	17 771	20 551	20 323	20 169
Tšekki • Tjeckien • Czech Republic	2 780	2 862	2 998	3 135	3 139	3 027	2 927	3 029	3 151	3 357
Unkari • Ungern • Hungary	2 406	2 137	2 226	2 196	2 135	2 138	2 121	2 177 **	2 222	2 354 *
Viro • Estland • Estonia	1 813	1 990	1 945	1 963	2 036	2 132	2 273	2 530	2 738	2 889
EU28	6 782	7 049	7 301	7 444	7 678	7 775	7 950	8 273 *	8 237 *	8 388 *

Lähde: Eurostat, Sosiaalisen suojelun tietokantapöytäkirja • Källa: Eurostat, Socialt skydd -databas • Source: Eurostat, Database on social protection [10.3.2020]

<http://ec.europa.eu/eurostat/web/social-protection/data/database>

.. = Tietoa ei saatu / Uppgift inte tillgänglig / Data not available * = Ennakkotiedot / Preliminära utgifter / Preliminary data,

** katkaisee aikasarjan ja tarkoittaa, että merkin välillä olevat tiedot eivät ole täysin vertailukelpoisia. Avskär en tidsserie och

markerar att uppgifterna på ömse market inte är fullt jämförbara. Mark indicates substantial breaks in the homogeneity of a time series.

Liitetaulukko 10 a. Suomen sosiaaliturvan menot ja rahoitus vuonna 2018, milj. euroa

	MENOT	RAHOITUS						SIIRTO RAHASTOI- HIN/RAHAS- TOISTA	ASIAKAS- MAKSUT	MENOJEN REAALI- MUUTOS VUODESTA 2017 (%)
		YHT.	VALTIO	KUNNAT	TYÖNAN- TAJAT	VAKUU- TETUT	PÄÄOMA- TULOT			
1. SAIRAUS JA TERVEYS	15 612	4 576	7 661	2 222	1 201	..	15 661	48	365	0,9
1.1. TOIMEENTULOTURVA	2 126	79	0	1 483	525	..	2 087	-39	0	-8,3
1.1.1. Sairausvakuutuksen päiväraha	885	74	0	290	486	..	850	-35	0	5,8
1.1.2. Tapaturmavakuutuksen päiväraha	136	5	0	125	3	..	133	-3	0	-1,2
1.1.3. Liikennevakuutuksen päiväraha	34	0	0	0	34	..	34	0	0	-2,1
1.1.4. Sairauskassojen päiväraha	4	0	0	1	2	..	4	0	0	-58,4
1.1.5. Sairausajan palkka	1 066	0	0	1 066	0	..	1 066	0	0	-18,0
1.2. PALVELUT	13 487	4 497	7 661	739	676	..	13 573	87	365	2,6
1.2.1. Perusterveydenhuolto	3 312	839	2 472	0	0	..	3 312	0	365	0,1
1.2.1.1. Avohoito	2 459	623	1 836	0	0	..	2 459	0	260	1,5
1.2.1.1.1. <i>Suun terveydenhuolto</i>	444	113	331	0	0	..	444	0	167	3,3
1.2.1.1.2. <i>Muu avohoito</i>	2 015	511	1 504	0	0	..	2 015	0	92	1,2
1.2.1.2. Vuodeosastohoito	853	216	637	0	0	..	853	0	105	-3,9
1.2.2. Erikoissairaanhoido	6 950	1 761	5 189	0	0	..	6 950	0	0	3,7
1.2.2.1. Avohoito	3 531	895	2 636	0	0	..	3 531	0	0	7,0
1.2.2.2. Vuodeosastohoito	3 419	866	2 553	0	0	..	3 419	0	0	0,5
1.2.3. Vakuutuskorvaukset	3 090	1 762	0	739	676	..	3 177	87	0	2,3
1.2.3.1. Sairausvakuutus	2 796	1 746	0	582	559	..	2 886	90	0	2,8
1.2.3.1.1. <i>Sairaanhoido</i>	1 891	1 651	0	0	341	..	1 992	100	0	3,1
1.2.3.1.2. <i>Työ- ja opiskelijaterveyshuolto</i>	853	50	0	582	209	..	840	-13	0	1,1
1.2.3.1.3. <i>Muut</i>	52	45	0	0	9	..	55	3	0	24,5
1.2.3.2. Tapaturmavakuutukset	162	17	0	139	3	..	158	-3	0	-1,6
1.2.3.2.1. <i>Sairaanhoido</i>	114	2	0	107	2	..	111	-3	0	-0,8
1.2.3.2.2. <i>Muut korvaukset</i>	47	14	0	32	0	..	47	0	0	-3,3
1.2.3.3. Liikennevakuutus	81	0	0	0	81	..	81	0	0	-0,6
1.2.3.3.1. <i>Sairaanhoido</i>	56	0	0	0	56	..	56	0	0	1,7
1.2.3.3.2. <i>Muut korvaukset</i>	25	0	0	0	25	..	25	0	0	-5,5
1.2.3.4. Avustuskassat	51	0	0	18	33	..	51	0	0	-5,3
1.2.4. Muut	135	135	0	0	0	..	135	0	0	14,5

Liitetaulukko 10 a. Suomen sosiaaliturvan menot ja rahoitus vuonna 2018, milj. euroa

	MENOT	RAHOITUS							MENOJEN REAALI- MUUTOS VUODESTA 2017 (%)		
		YHT.	VALTIO	KUNNAT	TYÖNAN- TAJAT	VAKUU- TETUT	PÄÄOMA- TULOT	YHT.		SIIRTO RAHASTOI- HIN/RAHAS- TOISTA	ASIAKAS- MAKSUT
2.	TOIMINTARAJOITTEISUUS	6 614	2 463	1 572	1 625	815	..	6 475	-139	69	0,9
2.1.	TOIMEENTULOTURVA	3 863	1 402	0	1 596	710	..	3 707	-156	0	-2,3
2.1.1.	Työkyvyttömyyseläkkeet	2 490	756	0	1 140	459	..	2 355	-135	0	-3,9
2.1.2.	Yksilölliset varhaiseläkkeet	0	0	0	0	0		0	0	0	
2.1.3.	Tapaturmavakuutuksen eläkkeet	335	4	0	321	4	..	329	-6	0	3,8
2.1.4.	Liikennevakuutukset jatkuvat korvaukset	136	0	0	0	136	..	136	0	0	-3,0
2.1.5.	Vammaisetuudet	557	557	0	0	0	..	557	0	0	-0,6
2.1.5.1.	<i>Lapsen vammaistuki</i>	77	77	0	0	0	..	77	0	0	-1,6
2.1.5.2.	<i>Aikuisen vammaistuki</i>	37	37	0	0	0	..	37	0	0	-0,8
2.1.5.3.	<i>Eläkkeensaajan hoitotuki</i>	444	444	0	0	0	..	444	0	0	-0,4
2.1.5.4.	<i>Ruokavaliokorvaus</i>	0	0	0	0	0	..	0	0	0	
2.1.6.	Erytishoitoraha	6	0	0	2	3	..	5	0	0	-4,3
2.1.7.	Kuntoutusrahat	268	12	0	134	107	..	253	-15	0	9,8
2.1.8.	Sotilastapaturmakorvaukset	71	71	0	0	0	..	71	0	0	-20,1
2.2.	PALVELUT	2 751	1 061	1 572	29	106	0	2 767	17	69	5,7
2.2.1.	Vammaisten laitos- ja ympärivuorokautisen hoivan asumispalvelut	886	224	661	0	0	0	886	0	38	3,7
2.2.1.1.	<i>Laitospalvelut</i>	118	30	88	0	0	..	118	0	7	-4,3
2.2.1.2.	<i>Ympärivuorokautisen hoivan asumispalvelut</i>	767	194	573				767		31	5,1
2.2.2.	Vammaispalvelut	751	224	526	0	0	..	751	0	0	5,4
2.2.3.	Kotihoito (kotipalvelut ja kotisairaanhoido)	83	21	62	0	0	..	83	0	15	1,1
2.2.4.	Omaishoidontuki	74	19	55	0	0	..	74	0	0	2,4
2.2.5.	Vammaisten työllistymistä tukeva toiminta	111	28	83	0	0	..	111	0	1	39,9
2.2.6.	Kuntoutuspalvelut	547	429	0	29	106	..	564	17	0	5,7
2.2.7.	Muut	300	115	185	0	0	..	300	0	16	5,4

Liitetaulukko 10 a. Suomen sosiaaliturvan menot ja rahoitus vuonna 2018, milj. euroa

	MENOT	RAHOITUS							MENOJEN REAALI- MUUTOS VUODESTA 2017 (%)		
		YHT.	VALTIO	KUNNAT	TYÖNAN- TAJAT	VAKUU- TETUT	PÄÄOMA- TULOT	YHT.		SIIRTO RAHASTOI- HIN/RAHAS- TOISTA	ASIAKAS- MAKSUT
3.	VANHUUS	29 743	3 363	2 569	15 759	5 869	..	27 560	-2 183	648	2,1
3.1.	TOIMEENTULOTURVA	26 269	2 457	0	15 759	5 869	..	24 086	-2 183	0	2,3
3.1.1.	Vanhuuseläkkeet	24 886	2 209	0	15 064	5 526	..	22 798	-2 088	0	2,4
3.1.2.	Varhennetut vanhuuseläkkeet	1 117	185	0	573	279	..	1 038	-79	0	-2,9
3.1.3.	Sukupolvenvaihdoseläkkeet	0	0	0	0	0	..	0	0	0	
3.1.4.	Luopumiskorvaukset/eläkkeet	60	46	0	0	12	..	58	-2	0	-3,0
3.1.5.	Osa-aikaeläkkeet	194	6	0	122	52	..	180	-13	0	27,9
3.1.6.	Rintamalisät	12	12	0	0	0	..	12	0	0	-23,7
3.1.7.	Muut	0	0	0	0	0	..	0	0	0	-7,2
3.2.	PALVELUT	3 474	906	2 569	0	0		3 474	0	648	0,9
3.2.1.	Ikäntyneiden laitos- ja ympärivuorokautisen hoivan asumispalvelut	2 064	523	1 541	0	0	..	2 064	0	438	-0,4
3.2.1.1	<i>Laitospalvelut</i>	366	93	273				366		84	-13,2
3.2.1.2.	<i>Ympärivuorokautisen hoivan asumispalvelut</i>	1 698	430	1 268				1 698		354	2,9
3.2.2.	Kotihoito (kotipalvelut ja kotisairaanhoido)	950	241	709	0	0	..	950	0	173	4,5
3.2.3.	Omaishoidontuki	152	39	114	0	0	..	152	0	0	3,2
3.2.4.	Muut	308	103	205	0	0	..	308	0	36	-2,5
									0		
4.	LESKI JA MUUT OMAISET	1 831	108	0	1 132	429	..	1 668	-163	0	-1,2
4.1.	TOIMEENTULOTURVA	1 823	108	0	1 129	427	..	1 663	-160	0	-1,1
4.1.1.	Perhe-eläkkeet	1 791	107	0	1 083	426	..	1 616	-175	0	-1,1
4.1.2.	Ryhmähenkivakuutus	32	0	0	46	1	..	47	15	0	-1,5
4.2.	PALVELUT	9	0	0	3	2	..	5	-4	0	-2,2
4.2.1.	Hautausavustukset	9	0	0	3	2	..	5	-4	0	-2,2

Liitetaulukko 10 a. Suomen sosiaaliturvan menot ja rahoitus vuonna 2018, milj. euroa

	MENOT	RAHOITUS						SIIRTO RAHASTOI- HIN/RAHAS- TOISTA	ASIAKAS- MAKSUT	MENOJEN REAALI- MUUTOS VUODESTA 2017 (%)
		YHT.	VALTIO	KUNNAT	TYÖNAN- TAJAT	VAKUU- TETUT	PÄÄOMA- TULOT			
5. PERHE JA LAPSET	6 879	2 649	3 182	490	520	..	6 842	-38	300	2,3
5.1. TOIMEENTULOTURVA	2 893	1 608	236	490	520	..	2 856	-38	0	-2,9
5.1.1. Äitiysavustus	9	9	0	0	0	..	9	0	0	2,9
5.1.2. Vanhempainpäiväraha	909	76	0	298	498	..	873	-36	0	-3,8
5.1.3. Vanhempainpäivärahaikauden palkat	219	3	0	192	22	..	217	-2	0	-3,1
5.1.4. Lasten kotihoidon tuet	305	69	236	0	0	..	305	0	0	-8,2
5.1.5. Lapsilisä	1 369	1 369	0	0	0	..	1 369	0	0	-0,9
5.1.6. Elatustuki	77	77	0	0	0	..	77	0	0	-3,7
5.1.7. Lapsikorotus (Kela)	5	5	0	0	0	..	5	0	0	-5,2
5.2. PALVELUT	3 986	1 040	2 946	0	0	..	3 986	0	300	6,3
5.2.1. Lasten päivähoito	2 462	624	1 838	0	0	..	2 462	0	275	5,9
5.2.2. Yksityisen hoidon tuki	99	8	91	0	0	..	99	0	0	-3,3
5.2.3. Lastensuojelu	1 066	270	796	0	0	..	1 066	0	23	6,4
5.2.3.1. Lastensuojelun laitos- ja perhehoito	783	198	585				783	0	22	5,8
5.2.3.2. Lastensuojelun avohuoltopalvelut	283	72	211				283	0	1	8,0
5.2.4. Kodinhoitoapu	0	0	0	0	0	..	0	0	0	
5.2.5. Muut	360	139	221	0	0	..	360	0	2	12,2
6. TYÖTTÖMYYS	4 281	2 489	399	561	833	..	4 281	0	0	-13,9
6.1. TOIMEENTULOTURVA	3 918	2 127	399	560	832	..	3 918	0	0	-11,4
6.1.1. Peruspäiväraha	233	5	0	0	228	..	233	0	0	-16,7
6.1.2. Ansiopäiväraha	1 900	752	0	552	596	..	1 900	0	0	-18,2
6.1.3. Työmarkkinatuki	1 730	1 331	399	0	0	..	1 729	0	0	-1,7
6.1.4. Vuorottelukorvaukset	28	11	0	8	9	..	28	0	0	-35,0
6.1.5. Työttömyyseläkkeet	0	0	0	0	0	..	0	0	0	
6.1.6. Työvoimapol. koulutustuet ja -päiväraha	0	0	0	0	0	..	0	0	0	
6.1.7. Kotoutumistuki	0	0	0	0	0	..	0	0	0	
6.1.8. Pitkäaik.tyött.omaeht. opiskelun tuki	28	28	0	0	0	..	28	0	0	
6.2. PALVELUT	364	362	0	1	1	..	364	0	0	-34,3
6.2.1. Liikkuvuusavustus	5	3	0	1	1	..	5	0	0	141,0
6.2.2. Työvoimapol. aikuiskoulutus	195	195	0	0	0	..	195	0	0	-50,3
6.2.3. Työvoimapol. palvelut	164	164	0	0	0	..	164	0	0	2,7

Liitetaulukko 10 a. Suomen sosiaaliturvan menot ja rahoitus vuonna 2018, milj. euroa

		MENOT		RAHOITUS						MENOJEN REAALI-MUUTOS VUODESTA 2017 (%)	
		YHT.	VALTIO	KUNNAT	TYÖNAN- TAJAT	VAKUU- TETUT	PÄÄOMA- TULOT	YHT.	SIIRTO RAHASTOI- HIN/RAHAS- TOISTA	ASIAKAS- MAKSUT	
7.	ASUMINEN	2 089	2 089	0	0	0	..	2 089	0	0	12,2
7.2.	PALVELUT	2 089	2 089	0	0	0	..	2 089	0	0	12,2
7.2.1.	Asumistuki, vuokra-asunnot	1 449	1 449	0	0	0	..	1 449	0	0	17,5
7.2.2.	Asumistuki, omistusasunnot	40	40	0	0	0	..	40	0	0	-3,0
7.2.3.	Eläkkeensaajan asumistuki	600	600	0	0	0	..	600	0	0	2,2
8.	MUU SOSIAALITURVA	1 968	1 218	725	25	0	..	1 968	0	71	-6,0
8.1.	TOIMEENTULOTURVA	1 033	615	392	25	0	..	1 033	0	0	-0,7
8.1.1.	Toimeentulotuki	779	386	392	0	0	..	779	0	0	-2,9
8.1.2.	Sotilasavustus	15	15	0	0	0	..	15	0	0	-11,3
8.1.3.	Palkkaturva	25	0	0	25	0	..	25	0	0	-3,7
8.1.4.	Muut	214	214	0	0	0	..	214	0	0	10,0
8.2.	PALVELUT	935	603	333	0	0	..	935	0	71	-11,3
8.2.1.	Kotouttaminen ent. pakolaishuolto	374	374	0	0	0	..	374	0	0	-25,9
8.2.2.	Päihdehuolto	229	82	147	0	0	..	229	0	8	0,3
8.2.3.	Muut	332	146	185	0	0	..	332	0	63	3,4
9.	HALLINTO	1 210	374	0	483	325	..	1 181	-29	0	1,8
9.1.	Kunnat	0	0	0	0	0	..	0	0	0	
9.2.	Vakuutuslaitokset	1 210	374	0	483	325	..	1 181	-29	0	1,8
	YHTEENSÄ	70 229	19 327	16 108	22 297	9 993	4 315	72 039	1 810	1 453	0,6