



Toimeentulotuki 2019

Toimeentulotuen saajien määrä laski

PÄÄLÖYDÖKSET

- Vuonna 2019 toimeentulotukea myönnettiin 298 017 kotitaloudelle ja 452 991 henkilölle.
- Toimeentulotukea saaneiden kotitalouksien määrä väheni 2,3 prosenttia ja henkilöiden 2,7 prosenttia verrattuna vuoteen 2018.
- Väestöstä 8,2 prosenttia ja kaikista Suomen kotitalouksista 9,5 prosenttia sai toimeentulotukea vuonna 2019.
- Vuonna 2019 yhteensä 10,9 prosenttia alle 18-vuotiaasta väestöstä asui toimeentulotukea saavassa kotitaloudessa. 18 vuotta täyttäneistä ja sitä vanhemmasta väestöstä 7,6 prosenttia sai toimeentulotukea vuonna 2019.
- Toimeentulotuen bruttomenot vähenivät reaalinomina lasketuna 4,7 prosenttia.

Vuonna 2019 toimeentulotukea myönnettiin 298 017 kotitaloudelle ja 452 991 henkilölle.

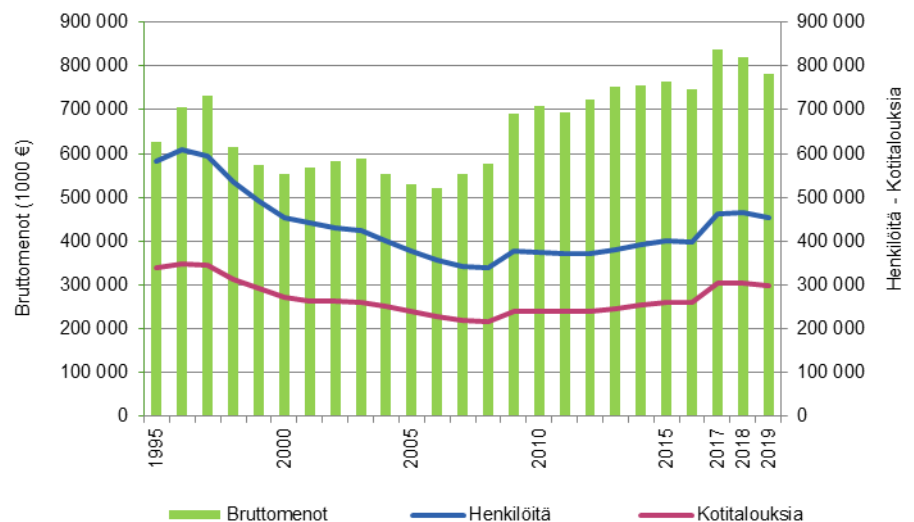
Väestöstä 8,2 prosenttia ja kaikista Suomen kotitalouksista 9,5 prosenttia sai toimeentulotukea vuonna 2019. Toimeentulotukea saaneiden kotitalouksien määrä väheni 2,3 prosenttia ja henkilöiden 2,7 prosenttia verrattuna vuoteen 2018.

Perustoimeentulotukea saaneiden kotitalouksien määrä väheni edelliseen vuoteen verrattuna 2,2 prosenttia, ja täydentävää toimeentulotukea saaneiden kotitalouksien määrä 6,2 prosenttia. Myös ehkäisevää toimeentulotukea saaneiden kotitalouksien määrä väheni 2,1 prosentilla vuonna 2019 kun aiempina kahtena vuotena peräkkäin sen saajien määrä kasvoi.

Kun toimeentulotukea saaneiden kotitalouksien ja henkilöiden määrä väheni, vähenivät myös toimeentulotuen menot vuoteen 2018 verrattuna 4,7 prosenttia.

Vuonna 2019 toimeentulotuen bruttomenot olivat noin 780 miljoonaa euroa. Perustoimeentulotukea myönnettiin 718,1 miljoonaa euroa, täydentävää toimeentulotukea 34,7 miljoonaa ja ehkäisevää toimeentulotukea 22,3 miljoonaa euroa. Toimeentulotukena maksettavia kuntouttavan työtoiminnan korvauksia maksettiin 5,4 miljoonaa euroa.

Kuvio 1. Toimeentulotukea saaneet kotitaloudet, henkilöt ja bruttomenot (2019 hinnoin) 1995–2019



Hannele Tanhua

etunimi.sukunimi@thl.fi

Sirkka Kiuru

etunimi.sukunimi@thl.fi



Toimeentulotukea saaneiden kotitalouksien ja henkilöiden määrä

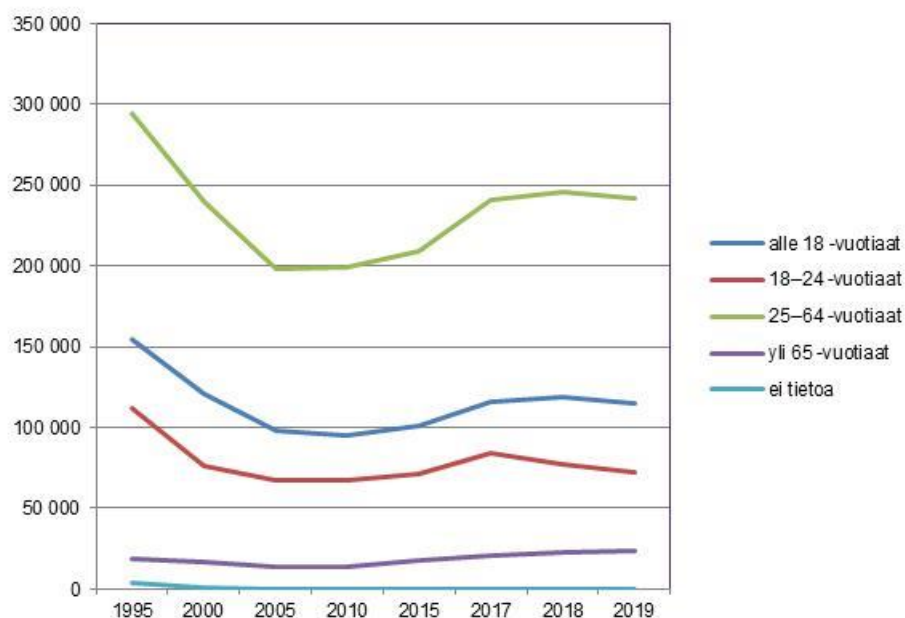
Vuonna 2019 toimeentulotukea saavia kotitalouksia oli 298 017. Määrä väheni 2,3 prosentilla vuodesta 2018. Toimeentulotukea sai kuukausittain keskimäärin 146 826 kotitaloutta, mikä oli noin 5 400 kotitaloutta vähemmän kuukaudessa kuin keskimäärin vuonna 2018. (Liitetaulukko 12.)

Toimeentulotukea saaneiden henkilöiden määrä väheni 2,7 prosenttia vuoteen 2018 verrattuna. Kaikkiaan toimeentulotukea vuoden aikana sai 452 991 henkilöä, eli 8,2 prosenttia väestöstä. Vuotta aiemmin toimeentulotukea saaneiden henkilöiden osuus väestöstä oli 8,5 prosenttia. (Liitetaulukko 1.)

Vuonna 2019 yhteensä 10,9 prosenttia alle 18-vuotiaasta väestöstä asui toimeentulotukea saaneessa kotitaloudessa. 18 vuotta täyttäneestä ja sitä vanhemmasta väestöstä 7,6 prosenttia sai toimeentulotukea. Toimeentulotukea saaneiden henkilöiden määrä kääntyi vuonna 2019 laskuun vuodesta 2012 jatkuneen lähes yhtäjaksoisen kasvun jälkeen.

Toimeentulotukea saaneissa kotitalouksissa asuvista henkilöistä noin neljäsosa (114 753) alle oli 18-vuotiaita; noin 16 prosenttia (72 619) 18–24 -vuotiaita; noin 54 prosenttia 25–64-vuotiaita (242 232) ja hieman yli viisi prosenttia (23 387) yli 65-vuotiaita. Kaikkien muiden ikäryhmien osuus toimeentulotuen saajista väheni verrattuna vuoteen 2018 lukuun ottamatta yli 65-vuotiaiden ikäryhmää. Yli 65-vuotiaiden toimeentulotuen saajien määrä kasvoi 3,2 prosenttia vuoteen 2018 verrattuna. (Liitetaulukko 4a, kuvio 2.)

Kuvio 2. Toimeentulotukea saaneissa kotitalouksissa asuvien henkilöiden määrä ikäryhmittäin 1995–2019



Toimeentulotuen uusien kotitalouksien (sama kotitalous ei ole ollut toimeentulotuen asiakkaana edellisvuonna) määrä väheni 8 prosenttia vuodesta 2018. Vuonna 2019 toimeentulotukea saaneiden uusien kotitalouksien lukumäärä oli 77 702. Hieman yli neljäsosa kaikista toimeentulotukea saavista kotitalouksista oli uusia kotitalouksia. (Liitetaulukko 4b.)

Toimeentulotukea sai yhteensä 110 080 henkilöä, jotka eivät olleet toimeentulotuen asiakkaita edellisvuonna. Vuonna 2019 uusien toimeentulotukea saaneiden henkilöiden osuus laski toista vuotta peräkkäin ja oli 24,3 prosenttia kaikista toimeentulotuen asiakkaista. (Liitetaulukko 4c.)

Toimeentulotukea saaneet kotitaloudet ja henkilöt tukimuodot

Vuonna 2019 perustoimeentulotukea saaneiden kotitalouksien määrä väheni 2,2 prosenttia. Perustoimeentulotukea sai 271 107 kotitaloutta kun vuotta aiemmin perustoimeentulotuen saajien määrä oli 277 085.

Täydentävää toimeentulotukea saaneiden kotitalouksien määrä väheni kolmatta vuotta peräkkäin. Muutos selittyy osittain sen takia, että vuonna 2017 tiettyjä täydentävän toimeentulotuen maksuosuuksia siirrettiin perustoimeentulotukeen. Vuonna 2019 täydentävää toimeentulotukea saaneita kotitalouksia oli 6,2 prosenttia vähemmän kuin vuonna 2018. (Liitetaulukko 2.)

Vuonna 2019 ehkäisevää toimeentulotukea sai 36 913 kotitaloutta. Ehkäisevää toimeentulotukea saaneiden kotitalouksien määrä väheni 2,1 prosentilla kahden peräkkäisen vuoden ehkäisevän toimeentulotuen kotitalouksien määrän kasvun jälkeen. Vuonna 2018 kasvua oli noin 16 prosenttia ja tätä edeltävänä vuonna noin 20 prosenttia. (Liitetaulukko 2.)

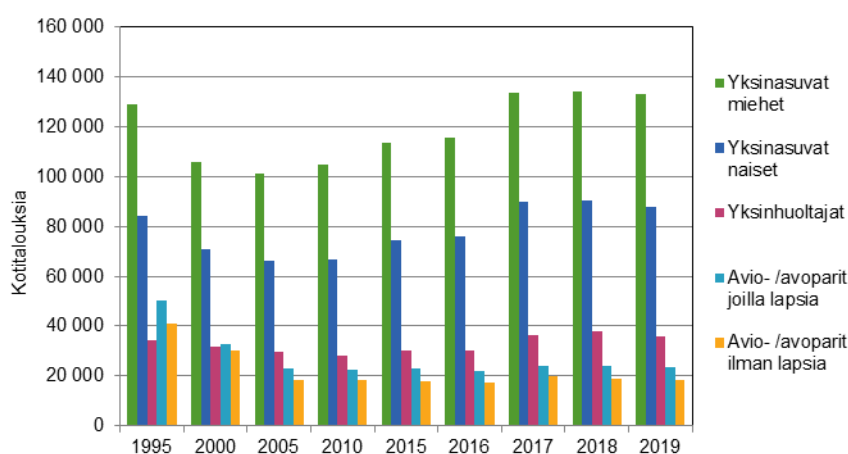
Kuntouttavan työtoiminnan toimintarahaa tai matkakorvausta tai molempia sai 17 483 kotitaloutta. Kuntouttavan työtoiminnan korvauksia saaneiden määrä väheni 16,5 prosenttia vuodesta 2018. (Liitetaulukko 2.)

Toimeentulotukea saaneiden kotitaloustyypit ja niiden osuus

Vuonna 2019 kaikista Suomen kotitalouksista noin 9,5 prosenttia (298 017 kotitaloutta) sai toimeentulotukea. Kaikista toimeentulotuen saajista noin kolme neljäsosaa (220 765) oli yksinasuvien kotitalouksia. Vuonna 2019 yksinasuvat miehet muodostivat 45 prosenttia toimeentulotukea saaneista kotitalouksista ja yksinasuvat naiset 29 prosenttia. (Liitetaulukko 5a).

Noin 30 prosenttia (32 507 kotitaloutta) kaikista yksinhuoltajanaisten kotitalouksista sai toimeentulotukea ja yksinhuoltajamiesten kotitalouksista noin 17 prosenttia (3 281 kotitaloutta). (Liitetaulukko 5a ja 5b).

Kuvio 3. Toimeentulotukea saaneiden kotitalouksien lukumäärä kotitaloustyyppien mukaan 1995–2019



Toimeentulotuen kesto

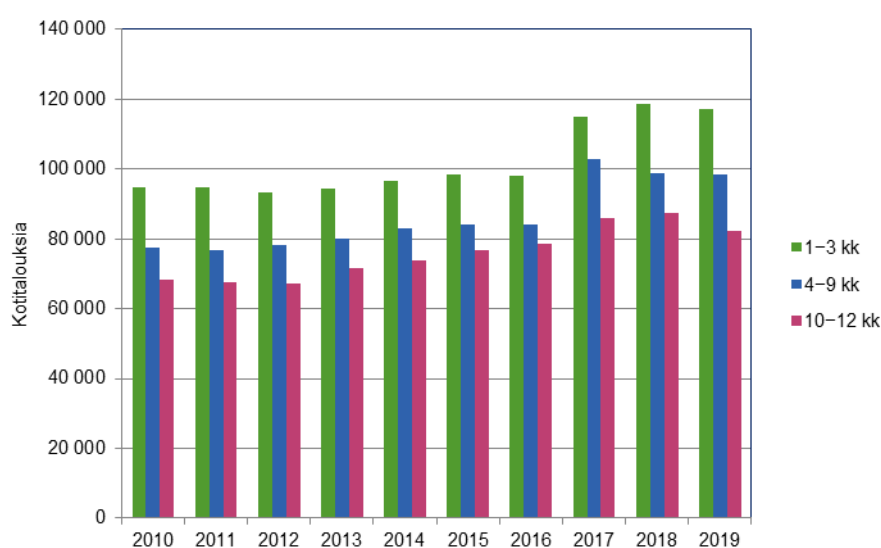
Vuonna 2019 toimeentulotukea saaneista kotitalouksista 10–12 kuukautta vuodessa eli pitkäaikaisesti toimeentulotukea saaneiden kotitalouksien osuus oli 27,6 prosenttia kai-

kista toimeentulotukea saavista kotitalouksista. Osuus laski edellisestä vuodesta 1,1 prosenttiyksiköllä. (Liitetaulukko 7a.)

Lyhytaikaisesti eli 1–3 kuukautta vuodessa toimeentulotukea saaneiden kotitalouksien osuus kaikista toimeentulotukea saavista kotitalouksista oli 39,4 prosenttia ja kasvoi 0,5 prosenttiyksiköllä. (Liitetaulukko 7a.)

Kotitaloudet saivat vuonna 2019 toimeentulotukea keskimäärin 5,8 kuukautta. Keskimääräinen kesto pysyi samana kuin se oli kuin vuotta aiemmin. Perustoimeentulotukea saatiin keskimäärin 5,8 kuukautta, täydentävää toimeentulotukea 2,1 kuukautta ja ehkäisevää toimeentulotukea 1,9 kuukautta vuoden 2019 aikana. Kuntouttavan työtoiminnan korvauksia saatiin keskimäärin 5,4 kuukautta. (Liitetaulukko 10.)

Kuvio 4. Toimeentulotukea saaneet kotitaloudet keston mukaan 2010–2019



Toimeentulotukea saaneiden tulolähteet ja toiminta

Toimeentulotukea saaneiden kotitalouksien yleisimmät muut tulolähteet olivat marraskuussa 2019 asumistuki noin 75 prosentilla, työmarkkinatuki tai peruspäiväraha 42 prosentilla ja lapsilisä noin 17 prosentilla marraskuussa toimeentulotukea saaneista kotitalouksista. (Liitetaulukko 13.)

Marraskuussa 2019 toimeentulotukea saaneista henkilöistä noin 68 prosenttia oli työttömiä ja 7 prosenttia työllisiä. Opiskelijoita oli noin 5 prosenttia ja sairauspäivärahalla olevia henkilöitä noin 4 prosenttia. (Liitetaulukko 14.)

Tiedot toimeentulotukea saaneiden kotitalouksien tulolähteistä ja pääasiallisesta toiminnasta kerätään poikkileikkausaineistona marraskuulta sähköisesti asiakastietojärjestelmänsä tietonsa toimittavista kunnista ja Kelan toimittamista tiedoista.

Toimeentulotuen bruttomenot

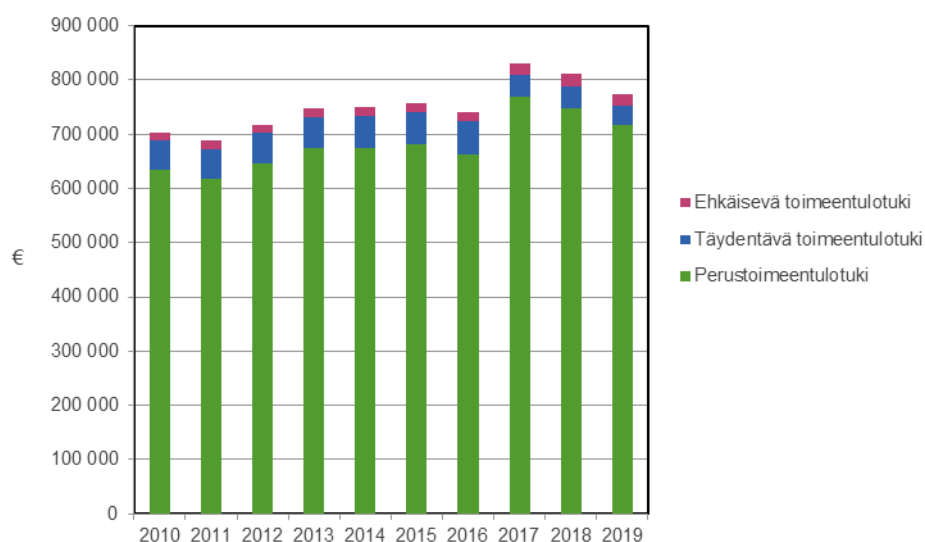
Toimeentulotuen bruttomenot olivat vuonna 2019 koko maassa 780,5 miljoonaa euroa. Reaalisesti menot vähenivät edelliseen vuoteen verrattuna 4,7 prosenttia. (Liitetaulukko 3.)

Perustoimeentulotukea myönnettiin 718,1 miljoonaa euroa. Täydentävää toimeentulotukea myönnettiin 34,7 miljoonaa ja ehkäisevää toimeentulotukea 22,3 miljoonaa euroa. Kuntouttavan työtoiminnan korvauksia maksettiin noin 5,4 miljoonaa euroa. (Liitetaulukko 3.)

Perustoimeentulotuen bruttomenot vähenivät 4,0 prosenttia ja täydentävän toimeentulotuen bruttomenot 13,3 prosenttia. Ehkäisevän toimeentulotuen bruttomenot vähenivät 8,4 prosenttia ja kuntouttavan työtoiminnan korvaukset 16,1 prosenttia.

Vuonna 2019 toimeentulotuen bruttomenoista perustoimeentulotuen osuus oli 92 prosenttia, täydentävän toimeentulotuen 4,4 prosenttia ja ehkäisevän toimeentulotuen osuus oli 2,9 prosenttia toimeentulotuen bruttomenoista. Kuntouttavan työtoiminnan korvausten osuus oli 0,7 prosenttia. (Liitetaulukko 3, kuvio 5.)

Kuvio 5. Toimeentulotuen kustannukset ja osuus tukimuodoittain kaikesta maksetusta toimeentulotuesta 2010–2019



Toimeentulotuen bruttomenoista noin 55 prosenttia maksettiin toimeentulotukea pitkäaikaisesti saaville (429,8 miljoonaa euroa) kotitalouksille. Noin 33 prosenttia (258,9 miljoonaa euroa) maksettiin toimeentulotukea 4–9 kuukautta saaneille kotitalouksille ja noin 12 prosenttia (92 miljoonaa euroa) lyhytaikaisesti toimeentulotukea saaneille kotitalouksille. (Liitetaulukko 7b.)

Toimeentulotuen keskimääräinen suuruus kotitaloutta ja henkilöä kohden kuukaudessa pysyi pitkälti samana vuoteen 2018 verrattuna. Toimeentulotukea maksettiin vuonna 2019 kotitaloutta kohden kuukaudessa 441 euroa kun vuonna 2018 vastaava summa oli 442 euroa. (Liitetaulukko 10.)

Vuonna 2019 perustoimeentulotukea maksettiin kotitaloutta kohden keskimäärin 442 euroa kun vastaava summa vuonna 2018 oli 438 euroa. Täydentävää toimeentulotukea maksettiin kotitaloutta kohden vuonna 2019 kuukaudessa keskimäärin 258 euroa kun vuonna 2018 vastaava summa oli 267 euroa. Ehkäisevää kotitaloutta kohden kuukaudessa keskimäärin euroa 378 euroa kun vuonna 2018 vastaava summa oli 389 euroa. (Liitetaulukko 10.)

Vuonna 2019 perustoimeentulotuen keskimääräinen kuukausittainen tuki oli 362 euroa/henkilö, täydentävän toimeentulotuen 200 euroa/henkilö, ja ehkäisevän toimeentulotuen 277 euroa/henkilö kuukaudessa. (Liitetaulukko 10.)

Käsitteet ja määritelmät

Huoltoapu

Ennen vuoden 1984 sosiaalihuoltolakia (710/1984) toimeentulotukea kutsuttiin huoltoavuksi (vrt. liitetaulukko 1).

Toimeentulotuki

Toimeentulotuella tarkoitetaan toimeentulotukilain (1412/97) 1 §:n mukaan kunnan varoista suoritettua sosiaalihuoltoon kuuluvaa viimesijaista tukea kotitaloudelle silloin, kun käytettävissä ei ole tavanomaisia tuloja tai toimeentuloa turvaavia etuuksia tai ne eivät riitä turvaamaan henkilön ja perheen ihmisarvoisen elämän kannalta vähintään välttämättömyyksiä toimeentuloa. Tuki on tarveharkintaista, ja sitä myönnetään yleensä kuukaudeksi kerrallaan. Tuki lasketaan asiakkaan välttämättömien menojen mukaan. Tukea maksetaan se määrä, jolla asiakkaan tukeen oikeuttavat menot ylittävät hänen tulonsa ja varansa.

Varsinainen toimeentulotuki

Toimeentulotuen rakennetta muutettiin lakimuutoksella (1218/2005) jakamalla toimeentulotuki perustoimeentulotukeen, täydentävään toimeentulotukeen ja ehkäisevään toimeentulotukeen. Raportissa käytetty termi varsinainen toimeentulotuki sisältää perustoimeentulotuen ja täydentävän toimeentulotuen. Termiä käytetään ajallisten vertailujen mahdollistamiseksi.

Perustoimeentulotuki

Perustoimeentulotuki koostuu toimeentulotuen perusosasta sekä muista perusmenoista. Perusosa on toimeentulotukilain 7 a §:ssä määritelty laskelmallinen oletama eri henkilöryhmien vähimmäiskulutustasoa vastaavien, jokapäiväiseen toimeentuloon kuuluvien menojen suuruudesta. Harkinnan mukaan muina perusmenoina voidaan lisäksi hyväksyä tarpeellisen suuruisena mm. asumistukilain (408/1975) 6 §:ssä tarkoitettuja asumismenoja sekä vähäistä suurempia terveydenhuoltomenoja.

Vuonna 2017 perustoimeentulotukeen siirtyi täydentävästä tuesta seuraavat menot: asuntoon muuttoon liittyvät kulut (vuokra- ja sähkövakuudet ja muuttokustannukset), lasten päivähoitomenot ja iltapäivähoidosta aiheutuva menot, lapsen tapaamisesta etävanhemmalle aiheutuvat kulut sekä välttämättömän henkilötodistuksen, oleskeluasiakirjan tai matkustusasiakirjan hankintakulut.

Täydentävä toimeentulotuki

Täydentävänä osana on toimeentulotukilain 7 c §:ssä annettu mahdollisuus myöntää hakijan tarpeista johtuvia erityis-menoja, kun perustoimeentulotuen myöntäminen ei riitä turvaamaan asiakkaan välttämättömyyksiä toimeentulotukea. Täydentävään toimeentulotukeen sisältyvät erityismenot, joita ovat ylimääräiset asumismenot, erityisistä tarpeista tai olo-suhteista aiheutuvat menot (esimerkiksi pitkäaikaisesta toimeentulotuen saamisesta ja pitkäaikaisesta tai vaikeasta sairaudesta aiheutuvat menot sekä lasten harrastusmenot).

Vuonna 2017 perustoimeentulotukeen siirtyi täydentävästä tuesta seuraavat menot: asuntoon muuttoon liittyvät kulut (vuokra- ja sähkövakuudet ja muuttokustannukset), lasten päivähoitomenot ja iltapäivähoidosta aiheutuva menot, lapsen tapaamisesta etävanhemmalle aiheutuvat kulut sekä välttämättömän henkilötodistuksen, oleskeluasiakirjan tai matkustusasiakirjan hankintakulut.

Ehkäisevä toimeentulotuki

Toimeentulotukilain 13 §:n mukaan kunta voi päättämiensä perusteiden mukaan myöntää ehkäisevää toimeentulotukea. Kunnat myöntävät lisäksi ehkäisevää toimeentulotukea, jonka perusteista ne päättävät itse toimeentulotukilain nojalla. Tuen tarkoituksena on edistää henkilön ja perheen omatoimista suoriutumista ja ehkäistä syrjäytymistä. Ehkäisevää toimeentulotukea voidaan myöntää esimerkiksi ylivelkaantumisen tai taloudellisen tilanteen äkillisestä heikentymisestä aiheutuvien vaikeuksien lieventämiseksi. Kiireellisen ja välttämättömän avun turvaamiseksi kunta voi Kelan toimipisteiden ollessa kiinni myöntää toimeentulotukea poikkeuksellisesti ilman, että asiakkaan oikeutta perustoimeentulotukeen on kyseisenä ajanjaksona päätöksellä arvioitu ja ratkaistu. Tuki myönnetään näissä tilanteissa ehkäisevänä toimeentulotukena.

Kuntouttavaan työtoimintaan osallistuvalla maksettu tuki

Kuntouttavasta työtoiminnasta annetun lain mukaiseen kuntouttavaan työtoimintaan osallistuvalla toimeentulotuen saajalle maksetaan julkisesta työvoima- ja yrityspalvelusta annetun lain 9 luvun 2 §:n 1 momentissa tarkoitetun kulukorvauksen suuruinen toimintäraha osallistumispäivää kohti. Lisäksi kuntouttavaan työtoimintaan osallistuvalla maksetaan osallistumisesta aiheutuvista matkakuluista toimeentulotukena matkakorvausta halvimman matkustustavan mukaisesti.

Toimintarahaa ei kuitenkaan suoriteta niiltä päiviltä, joilta henkilö saa työttömyysturvalain 10 luvun 6 §:ssä tarkoitettua Kelan maksamaa kulukorvausta. (28.12.2012/939). Työttömyysturvalain 10 luvun 6§ mukaista Kelan maksamaa kulukorvausta ei tilastoida toimeentulotuen vuositilastossa.

Toimeentulotuen kesto

Toimeentulotuen kesto tarkoittaa toimeentulotuen mukaisten avustuskuukausien lukumäärä kalenterivuoden aikana. Tässä tilastossa lyhytaikaisella toimeentulotuen kestolla tarkoitetaan 1–3 kuukauden pituista tuen kestoja vuodessa ja pitkäaikaisella toimeentulotuen kestolla 10–12 kuukauden pituista tuen kestoja vuodessa.

Toimeentulotuen bruttomenot

Kuntien maksamat toimeentulotuen menot, joista ei ole vähennetty asiakkaalle ennakonluonteisesti odotettavissa olevaa etuutta vastaan maksettua toimeentulotukea, joka olisi peritty takaisin maksetusta etuudesta takautuvasti. Bruttomenot on laskettu vuoden 2019 hinnoin. Menojen päivittämisessä on käytetty Tilastokeskuksen elinkustannusindeksin vuoden 2019 vuosikeskiarvopistelukua 1968. Ks. Suomen virallinen tilasto (SVT): Kuluttajahintaindeksi [verkkajulkaisu].ISSN=1796-3524. Helsinki: Tilastokeskus [viitattu: 5.6.2020].Saantitapa: <http://www.stat.fi/til/khi/index.html>.

Toimeentulotuen suuruus

Kuntien bruttomenoina ilmoittama toimeentulotuen rahallinen määrä, jonka yksittäinen kotitalous on saanut vuoden tai kuukauden aikana.

Kotitalous

Yksinasuva henkilö tai yhdessä asuvat perheenjäsenet. Avioliitto ja rekisteröity parisuhde rinnastetaan avioliittoon. 18 vuotta täyttänyt tuensaaja luokitellaan yksinasuvaksi kotitaloudeksi, vaikka asuisi vanhempiensa luona. Alle 18-vuotiaat toimeentulotuen saajat muodostavat itsenäisen kotitalouden, jos heillä on oma perhe tai he ovat vanhemmistaan taloudellisesti riippumattomia eivätkä asu vanhempiensa kanssa. Muut kotitaloudessa asuvat alle 18-vuotiaat luetaan lapsiksi ja heistä ilmoitetaan vain lukumäärä, ei henkilö-tunnuksia. Toimeentulotukilain kotitalous/perhemääritelmän vuoksi seurattavat kotitaloustyypit eroavat Tilastokeskuksen yleisestä perhemääritelmästä.

Henkilö

Toimeentulotukitilastoissa tietoja kerätään kotitalouksien lisäksi toimeentulotukea saavista henkilöistä. Tällöin henkilö-tunnustietoja saadaan viitehenkilöstä ja puolisoista, niin kuin heidät on määritelty toimeentulotuen kotitalous-määritelmän mukaan. Kokonaishenkilömäärää summatasolla tarkasteltaessa mukaan lasketaan myös kotitalouksissa asuvien lasten lukumäärä.

Uusi kotitalous

Kotitalous, joka ei edellisvuonna saanut toimeentulotukea. Vuoteen 2004 asti uudet kotitaloudet määriteltiin viitehenkilöiden henkilötunnuksia käyttäen, tämän jälkeen sekä viitehenkilöiden että puolisojen henkilötunnuksien perusteella, eli uudelta kotitaloudelta vaaditaan, ettei sen viitehenkilö eikä puoliso saanut toimeentulotukea edellisenä vuotena.

Kotitaloustyyppi

1. yksinasuva mies
2. yksinasuva nainen
3. yksinhuoltajamies, (ts. mies, joka asuu yhden tai useamman alaikäisen perheettömän lapsensa kanssa)

4. yksinhuoltajanainen, (ts. nainen, joka asuu yhden tai useamman alaikäisen perheettömän lapsensa kanssa)

5. avio-/avoparit, joilla ei ole lapsia (ts. avio- tai avopari tai rekisteröidyssä parisuhteessa olevat, joilla ei ole lapsia)

6. avio-/avoparit, joilla on lapsia (ts. avio-/avoparit tai rekisteröidyssä parisuhteessa olevat, jotka asuvat yhdessä yhden tai useamman alaikäisen perheettömän lapsensa kanssa).

Tulolähde

Marraskuussa toimeentulotukea saaneiden kotitalouksien eri tulolähteet on luokiteltu Kelan ensisijaisten etuuksien perusteella.

Pääasiallinen toiminta

Marraskuussa toimeentulotukea saaneiden kotitalouksien pääasiallinen toiminta vastaa Tilastokeskuksen työvoimatilaston luokituksia (tieto koskee vain sähköisiä asiakastietojärjestelmiä käyttävien kuntien asiakkaita). Luokittelu perustuu vuoden 1989 henkilötalasto-luokitukseen, jota ei ole päivitetty uuden Ammattiluokitusten (2010) kanssa. Luokittelu tapahtuu kunnissa asiakastyössä saatavien tietojen perusteella ja Kelassa. Vuonna 2013 työllisen määritelmää täsmennettiin, niin että se sopii yhteen Tilastokeskuksen työllisen määritelmän kanssa, so. työllisyyden kriteeriin kuuluu kuukaudessa vähintään viiden päivän rahapalkan, luontaisedun tai voittoa tavoittelemattoman työnteon lisäksi myös vähintään yhden tunnin jokaviikkoinen vastaavin kriteerein tapahtuva työnteke. Toimintatiedot kerätään sekä viitehenkilöltä että puolisoilta erikseen.

Taulukoissa käytetyt symbolit

0,0 suure pienempi kuin puolet käytetystä yksiköstä

. tieto on epälooginen esitettäväksi

.. tietoa ei ole saatu, se on liian epävarma esitettäväksi tai se on salassapitosäännön alainen

– ei yhtään havaintoa

www.thl.fi/tilastot/toimeentulotuki

Laatuseloste (SVT)

Toimeentulotuki

Tilastotietojen relevanssi

Toimeentulotukitilasto sisältää tiedot toimeentulotukea saaneiden kotitalouksien määrästä, rakenteesta, tuen kestosta ja sen keskimääräisestä suuruudesta. Mukana on myös poikkileikkaustieto marraskuussa tukea saaneiden kotitalouksien toimeentulolähteistä ja työvoimatilaston mukaan jaotellusta (viitehenkilön ja puolison) toiminnasta.

Toimeentulotukea myönnetään kotitaloudelle, joten perustilastoyksikkönä on kotitalous. Koska kotitaloudesta kerätään viitehenkilön ja puolison henkilötiedot sekä kotitalouden lasten lukumäärätiedot, tilasto muodostaa tuensaajien (viitehenkilö, puoliso) osalta henkilörekisterin, jonka tilastoyksikkönä voi olla kotitalous tai henkilö. Lisäksi tietoja kerätään viitehenkilön sosioekonomisesta asemasta.

Tiedot kerätään varsinaista (vuodesta 2006 alkaen perus- ja täydentävää) toimeentulotukea ja ennalta ehkäisevää toimeentulotukea saavista kotitalouksista sekä kuntouttavaan työtoimintaan toimeentulotukea (toimintarahaa ja/tai matka-korvausta) saaneista kotitalouksista (vuodesta 2001 alkaen). Pakolaisille, paluumuuttajille ja turvapaikanhakijoille myönnettyt valtion kokonaan korvaamat avustukset on rajattu rekisterin ulkopuolelle.

Perustoimeentulotuen hakemusten käsittely, myöntäminen ja maksatus siirtyivät kunnilta Kansaneläkelaitoksen (Kela) tehtäväksi 1.1.2017. Perustoimeentulotuen Kela-siirron siirtymäaika, jona kunnat maksoivat vielä perustoimeentulotukea, päättyi 31.3.2017. Kunnan sosiaalitoimi myöntää edelleen täydentävää ja ehkäisevää toimeentulotukea.

Toimeentulotukilain mukaan Kela on velvollinen antamaan Terveyden ja hyvinvoinnin laitokselle sen pyynnöstä sellaiset tämän lain mukaiseen toimeentulotukeen kuuluvaa toimintaansa koskevat tiedot, jotka ovat välttämättömiä tilastojen laatimisen kannalta ja jotka eivät sisällä yksittäistä henkilöä koskevia tunnistetietoja. Kansaneläkelaitos on sallassapitoa koskevien säännösten estämättä velvollinen antamaan vuosittain Terveyden ja hyvinvoinnin laitokselle sen pyynnöstä tämän lain nojalla toimeentulotukea Kansaneläkelaitokselta saaneita henkilöitä ja perheitä koskevat tilastojen laatimisen kannalta välttämättömät tiedot perheen koosta ja rakenteesta, tuen määrästä ja kestosta sekä tuen tarpeen taustatekijöistä. Tunnistetietona annetaan toimeentulotukea saaneen henkilön henkilötunnus, jos se on tilastojen laatimisen kannalta välttämätöntä. (Toimeentulotukilaki 1412/1997, 14g§).

Perustoimeentulotuen 2019 tiedot on pyydetty Kelalta toimeentulotukirekisterissä käytettävien käsitteiden ja määritelmien mukaan. Täydentävän ja ehkäisevän toimeentulotuen 2019 tiedot on kerätty kaikilta kunnilta. Kela on toimittanut tiedot THL:lle tiedonsiirtona ja kunnat ovat ilmoittaneet tiedot joko sähköisessä muodossa asiakastietojärjestelmistään tai harvemmissä tapauksissa manuaalisesti tilastolomakkeilla. Vuonna 2019 sähköisesti tietoja toimittavia kuntia oli suurin osa, 290 kuntaa. Yhteensä 18 kuntaa toimitti tietonsa manuaalisesti paperilla.

Marraskuun poikkileikkaustiedot on pyydetty Kelasta ja kerätty vain kunnista, jotka tuottavat tiedot sähköisesti asiakas-tietojärjestelmistään. Marraskuun poikkileikkaustietojen täydentämiseksi on käytetty Kelan asiakastietoja marraskuun toiminnasta ja tulonlähteistä.

Toimeentulotukirekisteriin on alettu kerätä tietoja vuodesta 1985 lähtien. Muutoksia ja lisäyksiä tiedon keruuseen on tehty vuosina 2001, 2002, 2003 ja 2006. Vuonna 2013 täsmennettiin tiedonkeruun ohjeistusta kansainvälistä suojelua ja maahanmuuttajia koskevien avustusten osalta niin, kuten asia on määritelty STM:n oppaassa toimeentulotukilain soveltajille. Tilastovuodesta 2017 tiedonsaantitapa on kaksiosainen: THL saa perustoimeentulotuen tiedot Kelasta ja pyytää täydentävän ja ehkäisevän toimeentulotuen tiedot kunnista. Siirtymävuonna 2017 THL pyysi myös perustoimeentulotuen tiedot kunnista.

Raportin tekstiosassa on esitetty käytetyt käsitteet, määritelmät ja symbolit. Raportti on tarkoitettu hallintoviranomaisille, suunnittelijoille ja tutkijoille, joilla on tarve saada tietoa

toimeentulotuen saajista. Tiedonkeruu perustuu Toimeentulotukilakiin (1412/1997) sekä lakiin Terveiden ja hyvinvoinnin laitoksesta (668/2008 2 § 1 momentin kohdat 1–3, 4 ja 4 d).

Tilaston menetelmäkuvaus

Toimeentulotukitilastoinnin perusjoukko ovat kalenterivuoden aikana toimeentulotukea saaneet kotitaloudet.

THL pyytää Kelalta tiedot perustoimeentulotuen saajista ja Kela toimittaa tiedot THL:lle raportointivuoden helmi-maaliskuussa. Kunnat saavat kunkin vuoden joulukuussa tilastoaineiston keruuohjeet ja muun tiedonkeruussa tarvittavan materiaalin. Kunnat toimittavat kotitalouskohtaiset tiedot THL:lle seuraavan vuoden helmikuun 15.päivään mennessä. Ne kunnat, jotka eivät lähetä tietoja määräaikaan mennessä, saavat asiasta muistutuksen. Tilastotiedot saadaan yleensä kaikista kunnista. Jos kunta ei toimita tietoja ollenkaan, ilmoitetaan se tilastossa.

Tietojen oikeellisuus ja tarkkuus

Tietojen oikeellisuus on riippuvaista tiedonantajien toimittamien tietojen laadusta. Kela toimittaa tiedot tietojärjestelmistään THL:n antamien määrittelyjen mukaisesti kuukausitietoina ja THL muodostaa tiedoista vuositiedon. Sähköisiä asiakastietojärjestelmiä käytävissä kunnissa oikeellisuuteen vaikuttavana tekijänä on tilaston poimintaa varten tehtyjen ohjelmien toiminta. Tietojen oikeellisuutta testataan kuntakohtaisesti ja valtakunnallisesti sekä erikseen (Kelan ja kunnan tiedot), että yhdistettynä (yhteensätiedot).

Kuntien tiedonkeruuohjeiden yhteydessä esitetään myös tarkemmat perustetit, jotka ovat luettavissa tilastojen verkkosivuilta. Aineistossa tarkastellaan sekä tilastoyksikköjen luotettavuutta että aineiston sisäistä johdonmukaisuutta. Sähköisesti tiedon tuottavat kunnat ovat sisällyttäneet perustetit omiin tietojärjestelmiinsä. Tarvittaessa pyydetään tarkistus toimeentulotukitiedot toimittaneelta kunnalta.

Toimeentulotukitilastojen perustana oleva toimeentulotukirekisteri on valtakunnallinen henkilökisteri. Kunnittain kerätyt tiedot toimeentulotukea saaneiden kotitalouksien määristä sisältävät päällekkäisyyksiä, koska sama henkilö tai kotitalous on voinut asioida useammassa kunnassa tai sama henkilö on saattanut olla osallisena eri kotitalouksissa tarkasteltuna ajanjaksona. Tilastovuoteen 2016 asti nämä päällekkäisyydet poistettiin.

Päällekkäisyyttä on pidemmällä aikavälillä ollut vajaat 10 prosenttia. Tilastovuoteen 2016 asti vuoden aikana yksi kotitalous esiintyi vain kerran rekisterissä ja tilastoissa ja yksi henkilö (viitehenkilö ja/tai puoliso) esiintyy vain yhdessä kotitaloudessa. Korjaus toteutettiin vuoteen 2016 asti siten, että kotitalous (ja/tai henkilö) kaikkine kustannuksineen esiintyy vain siinä kunnassa, jossa asiantuokaus on ollut eniten vuoden aikana. Toissijaisena valikointikriteerinä ovat kotitaloudelle maksettujen tukien euromäärien kohdentuminen.

Tilastovuodesta 2017 lähtien kotitalouksien päällekkäisyyksiä ei ole poistettu kuntatasolla. Tiedot poimitaan toimeentulotukirekisteristä, jolloin toimeentulotukea saavan henkilön aluetieto perustuu saajan kotitalouden jäsenten ensisijaiseen oleskelukuntaan. Vuositiedoissa saaja on tilastoitu kaikkiin niihin oleskelukuntiin ja niiden maakuntiin, joissa henkilö on saanut toimeentulotukea. Näin ollen sama henkilö, joka on asioinut useammassa kunnassa tarkasteltuna ajanjaksona tai sama henkilö, joka on ollut osallisena eri kotitalouksissa tarkasteltuna ajanjaksona, lasketaan tilastoon eri kotitaloutena. Koko maan tiedoissa kukin saaja on tilastoitu vain kerran.

Valtaosaltaan tiedonantajien toimittamien tietojen kattavuus ja luotettavuus on hyvä. Hieman heikompi kattavuus on toimeentulotukea saaneiden marraskuun tulolähde- ja toimintatietoja koskevissa tiedoissa, joissa tietoja on jätetty kirjaamatta kuntien tai Kelan tietojärjestelmään tai tietojärjestelmään on kirjattu tieto ”muu tulolähde”.

Toimeentulotukirekisteriin kerätään tietoa viitehenkilön ja puolison sosioekonomisesta asemasta. Sosioekonomista asemaa kuvaavien tietojen luotettavuus on heikentynyt vuosi vuodelta. Toimeentulotukea saavan tietoja on jätetty päivittämättä kunnan tai Kelan

asiakastietojärjestelmään, jolloin saatu tieto puuttuu, on vanhaa tai sosioekonomiseksi asemaksi on merkitty ”tuntematon”. Myös Kelan sosioekonomisen aseman tiedoissa on ollut puutteita vuosina 2017–2019. Tiedon laadun poikkeamien takia sosioekonomisen aseman tietoa ei ole esitetty vuodesta 2017 lähtien.

Julkaistujen tietojen ajantasaisuus ja oikea-aikaisuus

Toimeentulotuen vuosilasto ilmestymistä aikaistettiin tilastovuodesta 2018 lähtien. Aiemmin tilasto on ilmestynyt marras-joulukuussa. Tilastovuoden 2017 tilasto ilmestyi poikkeuksellisesti vasta tammikuussa 2019 toimeentulotukirekisteri-uudistuksen myöhästymisen takia. Vuoden 2018 tilasto ilmestyi toukokuussa 2019 ja vuoden 2019 tilasto ilmestyi kesäkuussa 2020.

Vuosilasto on raportointivuotta edeltävän vuoden tilasto. Raportissa julkaistut tiedot raportoidaan tilastovuoden aluejaolla.

Toimeentulotuen menot raportoidaan tilastovuoden hinnoin. Toimeentulotuen menot raportoidaan tilastovuoden hinnoin. Bruttomenojen päivittämisessä käytetään [Tilasto-keskuksen elinkustannusindeksiä](#) vuosikeskiarvopistelukua.

Toimeentulotuen tietoja julkaistaan myös tilasto ja indikaattoripankki Sotkanetissä, jolloin tiedot raportoidaan tilastovuotta seuraavan vuoden aluejaolla. Sotkanetissä kunkin toimeentulotuen indikaattorin tiedot voi poimia alueittain (Kunta, seutukunta, maakunta, aluehallintoviraston alue, suuralue, Manner-Suomi/Ahvenanmaa, sairaanhoitopiiri, erityisvastuualue, koko maa). Indikaattorit saadaan näkyviin Sotkanetin linkin kautta tai esim. asiasanoilla: toimeentulo, toimeentulotuki, toimeentuloturva.

Tietojen saatavuus ja läpinäkyvyys/selkeys

Toimeentulotuen vuosilasto julkaistaan THL:n verkkosivuilla. Toimeentulotuen vuosilaston verkkosivuille päivitetään tilaston julkaisemisen yhteydessä myös linkki tilasto- ja indikaattoripankki Sotkanettiin toimeentulotuen indikaattoreihin.

Tilastojen vertailukelpoisuus

Toimeentulotuen rekisteritasoinen tiedonkeruu ja tilastointi on alkanut vuonna 1969. Tämän jälkeen tuotetut tiedot ja aikasarjat ovat vertailukelpoista. Vuosina 1969–1983 tilastotiedot perustuvat huoltoapua saaneiden kotitalouksien määrään. Tilastotiedot huoltoavun saajista vastaavat pääosin vuodesta 1985 lähtien kerätyn toimeentulotukirekisterin tietosisältöä. Vuosilaston käsitteitä ja määritelmiä on vuosien aikana muutettu ja tiedonkeruu on laajentunut lainsäädännön muuttuessa.

Vuonna 2001 lisättiin tiedonkeruuseen viitehenkilön ja puolison toiminta marraskuussa, sekä marraskuun tulolähde-luokitus ja tieto tukikuukausista. Samalla poistettiin tieto marraskuun tuen tarpeen taustatekijöistä. Sosioekonomisen aseman luokittelu muutettiin karkeammaksi (yksinumeroinen tieto). Ns. manuaalikunnilta ja sähköisiä asiakastietojärjestelmiä käyttäviltä kunnilta alettiin kerätä hieman eri sisältöistä tietoa. Marraskuun tiedot kerätään vain sähköisiä tietojärjestelmiä hyödyntäviltä kunnilta.

Vuonna 2002 tiedonkeruuseen lisättiin kuntouttavan työtoiminnan tiedot; kuukausien lukumäärä sekä toimintarahaa ja matkakustannusten euromäärä. Markat muuttuivat euroiksi.

Vuonna 2003 samaa sukupuolta olevien rekisteröityjen parien parisuhteet rinnastettiin aviopareihin. Marraskuun tulolähteisiin lisättiin elatusapu/elatustuki.

Vuodesta 2006 lähtien toimeentulotuen bruttomenojen tietojen keruutapa muuttui, kun varsinaisen toimeentulotuki jaettiin kahteen osaan, perustoimeentulotukeen ja täydentävään toimeentulotukeen. Jakoa ei kuitenkaan toteutettu Ahvenanmaan alueella. Muutoksen jälkeen varsinaisen toimeentulotuen määrä valtakunnallisesti ei täsmää perus- ja täy-

dentävän toimeentulotuen summatietoon. Vuodesta 2018 alkaen myös Ahvenanmaalta on saatu perus- ja täydentävän toimeentulotuen tiedot eroteltuna.

Vuoden 2014 tilastoraportista lähtien kustannustiedot on esitetty reaaliinnoin, jolloin raportin liitetauluissa olevat kustannustiedot lasketaan viimeisen tilastovuoden hintoihin suhteutettuna. Tämä takaa paremman vuosittaisen tietojen vertailukelpoisuuden.

Perustoimeentulotuen hakemusten käsittely, myöntäminen ja maksatus siirtyi kunnilta Kelan tehtäväksi 1.1.2017. Kunnan sosiaalitoimi myöntää edelleen täydentävää ja ehkäisevää toimeentulotukea. Perustoimeentulotuen Kela-siirto ei koske Ahvenanmaata, joten Ahvenanmaan osalta kaikkien toimeentulotukilajien (myös perustoimeentulotuen) tiedot saadaan Ahvenanmaan kunnista.

Perustoimeentulotuen Kela-siirron siirtymäaika päättyi 31.3.2017. Kunnalle oli voinut koitua perustoimeentulotuen menoja vielä siirtymäkauden (1.1.–31.3.2017) jälkeenkin ja tämä asia otettiin huomioon vuoden 2017 tilastotiedoissa.

Toimeentulotukirekisteri on valtakunnallinen henkilörekisteri. Tilastovuodesta 2017 lähtien rekisterissä esiintyy yksi henkilö tilastovuoden aikana, mutta hän voi esiintyä useammassa kotitaloudessa tilastovuoden aikana.

Tilastovuodesta 2017 lähtien toimeentulotuen asiakkaiden viitehenkilöiden ja puolisojen sosioekonomisen aseman tietojen ensisijainen lähde on Manner-Suomen kunnissa Kela ja toissijainen kuntien tiedonkeruu. Ahvenanmaan kuntien toimeentulotuen asiakkaiden viitehenkilöiden ja puolisojen sosioekonomisen aseman tiedot saadaan kunnista.

Vuonna 2017 sosioekonomisen aseman tietoa ei esitetty tilastoraportissa aiempien tilastuvuosien tiedon laadun poikkeavuuksien takia. Aiempien vuosien tiedon laatua ei pystytty luotettavasti varmistamaan ja tiedot eivät olleet vertailukelpoisia vuoden 2017 tietojen kanssa.

Vuonna 2019 kotitalouden viitehenkilön sosioekonomisen aseman tietoa ei esitetä tilastoraportissa tiedon huonontuneen laadun takia.

Marraskuussa toimeentulotukea saaneiden kotitalouksien tulolähdetietojen ja pääasiallisen toiminnan tietojen ensisijainen lähde on Manner-Suomen kunnissa Kela ja toissijainen kuntien tiedonkeruu. Ahvenanmaan kuntien toimeentulotuen asiakkaita koskevat tulolähde- ja pääasiallisen toiminnan tiedot kerätään vain sähköisiä asiakastietojärjestelmiä käyttävistä kunnista.

Selkeys ja eheys/yhtenäisyys

Tilastoraportti sisältää koko maan kattavasti tiedot toimeentulotukea saaneista kotitalouksista, niiden rakenteesta, tuen saajista (henkilöistä), kestosta ja toimeentulotuen bruttomenoista sekä poikkileikkaustietona marraskuun asiakkaiden tulolähteet ja toiminnan.

Toimeentulotuen menotilaston julkaiseminen on lopetettu tilastovuoteen 2015. Tämän takia toimeentulotuen kokonais-menotietojen valtakunnallisten ja alueittaisen tiedot perustuvat tilastovuodesta 2015 alkaen toimeentulotukirekisteriin kerättyihin kustannustietoihin. Toimeentulotuesta esitetään menotietoja suhteutettuna tukilajeihin ja tuen keston.

Toimeentulotuki 2019 -tilastoraportin erityiskysymykset

Vuonna 2019 tiedot saatiin kaikista Suomen kunnista, Brändötä ja Hammarlandia lukuun ottamatta. Sottungassa ei ollut lainkaan toimeentulotuen asiakkaita vuonna 2019.

Toimeentulotuki 2019 -tilastoraporttiin ja Sotkanetin toimeentulotukirekisteristä johdettuihin toimeentulotuen indikaattoritietoihin on korjattu vuoden 2017 ja 2018 tiedoissa huomattu virhe, jonka takia toimeentulotuen kotitalouksia ja henkilöitä koskevat lukumäärätiedot pienenevät. Myös toimeentulotuen menojen vuoden 2018 tiedoissa havaittiin pieni virhe, joka korjattiin.

Toimeentulotukea vuonna 2017 ja 2018 saaneiden kotitalouksien lukumäärä väheni 0,4 prosenttia aiemmin raportoidusta. Toimeentulotukea saaneiden henkilöiden määrä väheni vuoden 2017 osalta 0,9 prosenttia ja vuoden 2018 osalta 1,0 prosenttia. Vuoden 2018 kustannusten määrä väheni 0,02 prosenttia aiemmin raportoidusta.

Havaittu virhe oli systemaattinen ja se vaikutti vähäisesti kaikkiin Toimeentulotuki 2017 -tilastoraportin vuoden 2017 lukuihin ja myös Toimeentulotuki 2018 -tilastoraportin 2017 ja 2018 lukuihin.

Virhe vaikutti myös Sotkanetissä oleviin toimeentulotukirekisteristä johdettaviin toimeentulotuen indikaattoritietoihin vuoden 2017 osalta aikavälillä 30.1.2019–16.6.2020 ja vuoden 2018 tietojen osalta aikavälillä 28.5.2019–16.6.2020. Yksityiskohtaisemmat tiedot virheestä on saatavissa tämän tilastoraportin kirjoittajilta.

Toimeentulotukirekisteriä varten kerätään tiedot viitehenkilön ja puolison sosioekonomisesta asemasta. Luokitus perustuu Tilastokeskuksen vuoden 1989 henkilötilastoissa annettuun sosioekonomisen aseman luokitukseen ja määräytyy kotitalouden viitehenkilön mukaan. Luokittelu tapahtuu kunnissa asiakastyössä saatavien tietojen perusteella. Kela käyttää perustoimeentulotuen henkilöiden tilastoinnissa ammattiluokitus 2010-jaottelupohjaista päättelyketjua. Vuonna 2019 kotitalouden viitehenkilön sosioekonomisen aseman tietoa ei tilastoida tilastoraportissa tiedon heikentyneen laadun takia.

Toimeentulotuen tilastotietoja löytyy myös tilasto- ja indikaattoripankki Sotkanetistä. Tiedot julkaistaan samanaikaisesti tilastoraportin ilmestymispäivänä. Kaikki toimeentulotuen indikaattoritiedot on löydettävissä Sotkanetistä tilastohauulla.



Utkomststöd 2019

Antalet mottagare av utkomststöd minskade

CENTRALA RÖN

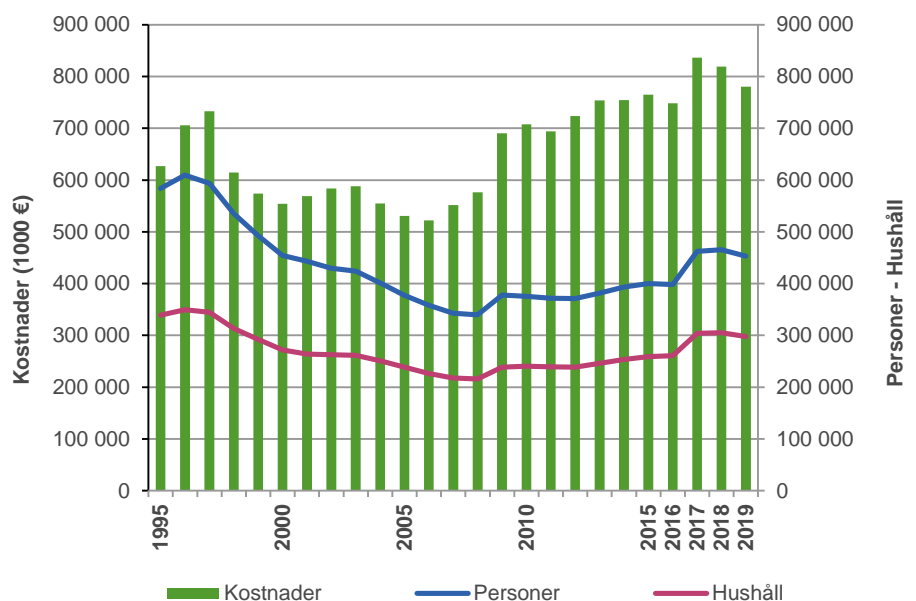
- År 2019 beviljades utkomststöd till 298 017 hushåll och 452 991 personer.
- Sammanlagt 8,2 procent av befolkningen och 9,5 procent av alla hushåll i Finland fick utkomststöd 2019.
- Antalet hushåll som fick utkomststöd minskade med 2,3 procent och antalet personer med 2,7 procent jämfört med 2018.

Antalet hushåll som fick grundläggande utkomststöd minskade med 2,2 procent jämfört med föregående år och antalet hushåll som fick kompletterande utkomststöd minskade med 6,2 procent. Även antalet hushåll som fick förebyggande utkomststöd minskade med 2,1 procent 2019, medan antalet mottagare ökade under de föregående två på varandra följande åren.

När antalet hushåll och personer som fick utkomststöd minskade, minskade också kostnaderna för utkomststöd med 4,7 procent jämfört med 2018.

År 2019 uppgick bruttokostnaderna för utkomststödet till cirka 780 miljoner euro. Totalt beviljades 718,1 miljoner euro i grundläggande utkomststöd, 34,7 miljoner euro i kompletterande utkomststöd och 22,3 miljoner euro i förebyggande utkomststöd. De ersättningar för arbetsverksamhet i rehabiliteringssyfte som betalas i form av utkomststöd uppgick till 5,4 miljoner euro.

Figur 1. Hushåll och personer som fått utkomststöd och bruttokostnader (enligt prisnivån 2019) 1995–2019



Hannele Tanhua

fornamn.efternamn@thl.fi

Sirkka Kiuru

fornamn.efternamnthl.fi

Liitetaulukot – Bilagetabeller - Appendix tables

Liitetaulukko 1.- Tabellbilaga 1.- Appendix Table 1.

Huoltoapua/toimeentulotukea saaneet kotitaloudet ja henkilöt 1970–2019

Hushåll och personer som erhållit socialhjälp/utkomststöd 1970–2019

Households and persons in receipt of social assistance 1970–2019

Liitetaulukko 2.- Tabellbilaga 2.- Appendix Table 2.

Toimeentulotukea saaneiden kotitalouksien lukumäärä toimeentulotuen lajin mukaan 1995–2019

Antal av hushåll enligt utkomststödets form 1995–2019

Amount of households according to format of assistance 1995–2019

Liitetaulukko 3. - Tabellbilaga 3. - Appendix Table 3.

Toimeentulotuen bruttomenot (1000 €) toimeentulotuen lajin mukaan 1995–2019, 2019 reaalihinnoin

Bruttoutgifter för utkomststödet (1000 €) enligt utkomststödets form 1995–2019, 2019 priser

Gross expenses of social assistance (1000 €) according to form of assistance 1995–2019, 2019 prices

Liitetaulukko 4a. - Tabellbilaga 4a. - Appendix Table 4a.

Toimeentulotukea saaneissa kotitalouksissa asuvat henkilöt iän mukaan 1995–2019

Personer i nya hushåll som fått utkomststöd efter ålder 1995–2019

Persons in new households in receipt of social assistance by age 1995–2019

Liitetaulukko 4b. - Tabellbilaga 4b. - Appendix Table 4b.

Toimeentulotukea saaneissa uusissa kotitalouksissa asuvat henkilöt iän mukaan 1995–2019

Personer i nya hushåll som fått utkomststöd efter ålder 1995–2019

Persons in new households in receipt of social assistance by age 1995–2019

Liitetaulukko 4c. - Tabellbilaga 4c. - Appendix Table 4c.

Toimeentulotukea saaneissa uusissa kotitalouksissa asuvien henkilöiden osuus kaikista toimeentulotuen asiakkaista 1995–2019

Andelen personer i nya hushåll som fått utkomststöd av alla klienter 1995–2019

Persons in new households in receipt of social assistance as proportion of all clients 1995–2019

Liitetaulukko 5a. - Tabellbilaga 5a. - Appendix Table 5a.

Toimeentulotukea saaneet kotitaloudet kotitaloustyyppin mukaan 1995–2019

Hushåll som erhållit utkomststöd enligt hushållstyp 1995–2019

Households in receipt of social assistance by type of household 1995–2019

Liitetaulukko 5b. - Tabellbilaga 5b. - Appendix Table 5b.

Toimeentulotukea saaneet kotitaloudet kotitaloustyyppin mukaan 1995–2019, % Suomen kotitalouksista

Hushåll som erhållit utkomststöd enligt hushållstyp 1995–2019, % av hushåll i Finland

Households in receipt of social assistance by type of household 1995–2019, % of households in Finland

Liitetaulukko 6. - Tabellbilaga 6. - Appendix Table 6.

Toimeentulotukea saaneiden kotitaloustyyppien lukumäärä toimeentulotuen lajin mukaan 2017–2019

Antal av hushållstyp enligt utkomststödets form 2017–2019

Amount of household types according to format of assistance 2017–2019

Liitetaulukko 7a. - Tabellbilaga 7a. - Appendix Table 7a.

Kotitaloudet toimeentulotuen keston mukaan 2010–2019

Hushåll enligt utkomstödets varaktighet 2010–2019

Households according to duration of social assistance 2010–2019

Liitetaulukko 7b. - Tabellbilaga 7b. - Appendix Table 7b.

Toimeentulotuen bruttomenot toimeentulotuen keston mukaan 2019–2019 reaali-hinnoin

Utkomstödets bruttoutgifter enligt utkomstödets varaktighet 2010–2019, 2019 priser

Gross expenses of social assistance according to duration of social assistance 2010–2019, 2019 prices

Liitetaulukko 8. - Tabellbilaga 8. - Appendix Table 8.

Toimeentulotukea saaneet kotitaloudet toimeentulotuen keston ja kotitaloustyyppin mukaan 2019

Hushåller som erhållit utkomststöd enligt utkomstödets varaktighet och hushållstyp 2019

Households in receipt of social assistance by duration of social assistance and type of household 2019

Liitetaulukko 9. - Tabellbilaga 9. - Appendix Table 9.

Toimeentulotukea saaneissa kotitalouksissa asuvat henkilöt toimeentulotuen keston ja iän mukaan 2019

Personer i hushåll som fått utkomststöd

enligt utkomstödets varaktighet och ålder 2019

Persons in households in receipt of social assistance

according to duration of social assistance and recipient's age 2019

Liitetaulukko 10. - Tabellbilaga 10. - Appendix Table 10.

Toimeentulotuen kesto ja suuruus kotitaloustyyppin mukaan 2017–2019, 2019 reaali-hinnoin

Utkomstödets varaktighet och belopp efter hushållstyp 2017–2019, 2019 priser

Duration and amount of social assistance by type of household 2017–2019, 2019 prices

Liitetaulukko 11. - Tabellbilaga 11. - Appendix Table 11.

Kuntouttavan työtoiminnan toimintarahaa ja matkakorvauksia saaneet kotitaloudet ja henkilöt työtoiminnan keston mukaan 2017–2019

Hushåll och personer som erhållit förmåner av arbetsverksamhet i rehabiliteringssyfte enligt varaktighet 2017–2019

Households and persons in receipt of benefits of rehabilitating activity by duration 2017–2019

Liitetaulukko 12. - Tabellbilaga 12. - Appendix Table 12.

Toimeentulotukea saaneiden kotitalouksien määrä kalenterikuukausittain 2005–2019

Tabellbilaga 12. Antal hushåll som erhållit utkomststöd enligt kalendermånad 2005–2019

Number of households in receipt of social assistance by calendar month 2005–2019

Liitetaulukko 13. - Tabellbilaga 13. - Appendix Table 13.

Marraskuussa toimeentulotukea saaneiden kotitalouksien tulolähteet 2016–2019

Inkomstkällor av hushåll som erhöill utkomststöd i november 2016–2019

Income sources of households in receipt of social assistance in November 2016–2019

Liitetaulukko 14. - Tabellbilaga 14. - Appendix Table 14.

Marraskuussa toimeentulotukea saaneiden henkilöiden toiminta 2017–2019

Verksamhet av personer som erhållit utkomststöd i november 2017–2019

Activities of persons in receipt of social assistance in November 2017–2019

Liitetaulukko 1. Huoltoapua/toimeentulotukea saaneet kotitaloudet ja henkilöt 1970–2019

Tabellbilaga 1. Hushåll och personer som erhållit socialhjälp/utkomststöd 1970–2019

Appendix Table 1. Households and persons in receipt of social assistance 1970–2019

Vuosi År Year	Kotitalouksia Hushåll Households	Henkilöitä - Personer - Persons			Henkilöitä 1 000 asukasta kohti			Henkilöitä keskimäärin kotitalouksissa Personer i medeltal i hushåll Average number of persons in households
		Yhteensä Totalt Total	Alle 18-vuotiaita Under 18 års ålder Under 18 years of age	18 ja yli 18-vuotiaita 18 år och över 18 years of age and over	Yhteensä Totalt Total	Alle 18-vuotiaita Under 18 års ålder Under 18 years of age	18 ja yli 18-vuotiaita 18 år och över 18 years of age and over	
1970	110 866	235 870	50	2,13
1975	96 458	192 006	41	1,99
1980	92 306	167 985	35	1,82
1985 ¹⁾	129 252	239 805	76 789	163 016	49	67	43	1,86
1990	181 604	314 009	89 288	224 721	63	78	58	1,73
1991	222 653	396 109	111 939	284 170	79	97	73	1,78
1992	258 864	464 635	132 203	332 432	92	113	85	1,79
1993	292 559	528 126	152 703	375 423	104	131	96	1,81
1994	329 393	577 274	156 997	420 277	113	134	107	1,75
1995	339 020	583 922	155 026	428 896	114	133	109	1,72
1996	349 591	609 636	166 440	443 196	119	143	112	1,74
1997	344 705	593 797	160 163	433 634	115	138	109	1,72
1998	313 337	534 930	144 363	390 567	104	125	97	1,71
1999	291 961	492 694	131 427	361 267	95	115	90	1,69
2000	271 686	454 353	120 860	333 493	88	106	82	1,67
2001	264 122	443 155	120 853	322 302	85	107	79	1,68
2002	262 570	429 806	116 825	312 981	83	105	77	1,64
2003	261 430	424 126	113 916	310 210	81	103	75	1,62
2004	251 017	401 031	106 204	294 827	77	96	71	1,6
2005	238 846	377 376	97 817	279 559	72	89	67	1,58
2006	226 617	358 369	93 262	265 107	68	85	64	1,58
2007	217 842	342 492	89 098	253 394	65	81	60	1,57
2008	215 570	339 394	89 529	249 865	64	82	59	1,57
2009	238 755	377 688	98 026	279 662	71	90	66	1,58
2010	240 257	375 152	95 285	279 867	70	88	65	1,56
2011	239 212	371 898	94 621	277 277	69	87	64	1,55
2012	238 726	371 007	94 896	276 111	68	88	63	1,55
2013	245 765	381 851	97 633	284 218	70	91	65	1,55
2014	253 448	393 336	100 669	292 667	72	94	67	1,55
2015	259 010	400 225	101 524	298 701	73	95	68	1,55
2016	260 928	398 406	99 365	299 041	72	93	67	1,53
2017	303 821	462 274	115 872	346 402	84	109	78	1,53
2018	305 120	465 520	119 115	346 405	84	113	78	1,53
2019	298 017	452 991	114 753	338 238	82	109	76	1,52

1) Toimeentulotukea koskeva lainsäädäntö tuli voimaan vuonna 1984; Lagstiftningen om utkomststöd trädde i kraft 1984; Legislation on social assistance came into force in 1984

Liitetaulukko 2. Toimeentulotukea saaneiden kotitalouksien lukumäärä toimeentulotuen lajin mukaan 1995–2019

Tabellbilaga 2. Antal av hushåll enligt utkomststödets form 1995–2019

Appendix Table 2. Amount of households according to format of assistance 1995–2019

Toimeentulotuen muoto Utkomststödets form Format of assistance	1995	2000	2005	2010	2015	2017	2018	Muutos	
								2019	2018–19, %
Varsinainen toimeentulotuki – Egentliga utkomststöd – Primary social assistance 1)	334 415	269 494	234 481	235 256	249 433	291 088	290 728	284 309	-2,2
- perustoimeentulotuki - grundläggande utkomststöd - basic social assistance 2)				224 544	236 972	278 172	277 085	271 107	-2,2
- täydentävä toimeentulotuki - kompletterande utkomststöd - supplementary social assistance	92 239	105 978	80 078	77 576	72 734	-6,2
Ehkäisevä toimeentulotuki - Förebyggande utkomststöd - Preventive social assistance	8 919	10 442	17 995	22 595	26 089	32 508	37 716	36 913	-2,1
Kuntouttava työtoiminta - Arbetsverksamhet i rehabiliteringssyfte - Rehabilitative work programmes 3)	3 419	8 934	16 432	19 558	20 947	17 483	-16,5
- toimintaraha - sysselsättningspenning - premium grant	1 539	4 305	1 011	1 259	981	1 289	31,4
- matkakorvaukset - rese-ersättning - travel allowance	2 489	6 352	15 715	18 576	20 214	16 394	-18,9
Yhteensä - Totalt - Total	339 020	271 686	238 846	240 257	259 010	303 821	305 120	298 017	-2,3

Liitetaulukko 3. Toimeentulotuen bruttomenot (1000 €) toimeentulotuen lajin mukaan 1995–2019, 2019 reaaliarvoin

Tabellbilaga 3. Bruttotgifter för utkomststödet (1000 €) enligt utkomststödets form 1995–2019, 2019 priser

Appendix Table 3. Gross expenses of social assistance (1000 €) according to form of assistance 1995–2019, 2019 prices

Toimeentulotuen muoto Utkomststödets form Format of assistance	1995	2000	2005	2010	2015	2017	2018	Muutos	
								2019	2018–19, %
Varsinainen toimeentulotuki - Egentliga utkomststöd - Primary social assistance 1)	621 938	548 155	519 481	688 989	742 622	811 683	788 088	752 791	-4,5
- perustoimeentulotuki - grundläggande utkomststöd - basic social assistance 2)				635 182	680 725	769 402	748 064	718 100	-4,0
- täydentävä toimeentulotuki - kompletterande utkomststöd - supplementary social assistance	52 789	60 527	40 848	40 024	34 691	-13,3
Ehkäisevä toimeentulotuki - Förebyggande utkomststöd - Preventive social assistance	4 646	5 996	9 812	14 611	16 867	20 704	24 338	22 286	-8,4
Kuntouttava työtoiminta - Arbetsverksamhet i rehabiliteringssyfte - Rehabilitative work programmes 3)	1 466	4 109	5 206	6 194	6 460	5 421	-16,1
- toimintaraha - sysselsättningspenning - premium grant	701	2 077	322	413	319	433	35,7
- matkakorvaukset - rese-ersättning - travel allowance	766	2 031	4 884	5 781	6 141	4 988	-18,8
626 584 554 151 530 759 707 709 764 695 838 581 818 886 780 498 -4,7									

1 = Tiedot sisältävät myös Ahvenanmaan tiedot, joita ei jaeta perus- ja täydentävään toimeentulotukeen; inkluderar data från Åland, som inte avdelats till grundläggande och kompletterande utkomststöd; Includes also data from Ahvenanmaa, that is not divided to basic and supplementary social assistance

2 = Tiedot sisältävät kunnan maksaman perustoimeentulotuen 1990-2016 sekä kunnan ja Kelan ja Ahvenanmaan kuntien maksaman perustoimeentulotuen yhteensä vuodesta 2017 eteenpäin.

3) Tiedoissa mukana vain toimeentulotukilaisissa mainittu kuntien maksama toimintaraha ja matkakorvaukset.

Työttömyysturvalain 10 luvun 6§ mukaista Kelan maksamaa kulukorvausta ei tilastoida toimeentulotuen vuositilastossa.

Liitetaulukko 4a. Toimeentulotukea saaneissa kotitalouksissa asuvat henkilöt iän mukaan 1995–2019

Tabellbilaga 4a. Personer i hushåll som fått utkomststöd efter ålder 1995–2019

Appendix Table 4a. Persons in households in receipt of social assistance by age 1995–2019

	1995	2000	2005	2010	2015	2017	2018	2019	Muutos Förändr. Change 2018-19, %
Ikä, Ålder, Age									
-17	155 025	120 860	97 814	95 285	101 524	115 872	119 115	114 753	-3,7
18–24	112 276	75 889	67 376	67 235	71 683	84 168	77 706	72 619	-6,5
25–64	294 319	239 619	197 935	198 818	209 177	241 150	246 038	242 232	-1,5
65–	18 772	17 010	14 220	13 814	17 841	21 084	22 661	23 387	3,2
Ei tietoa - Uppgift saknas - No information.....	3 530	975	26	-	-	-	-	-	
Yhteensä - Totalt - Total.....	583 922	454 353	377 371	375 152	400 225	462 274	465 520	452 991	-2,7
(%)									
Ikä, Ålder, Age									
-17	26,5	26,6	25,9	25,4	25,4	25,1	25,6	25,3	
18–24	19,2	16,7	17,9	17,9	17,9	18,2	16,7	16,0	
25–64	50,4	52,7	52,5	53,0	52,3	52,2	52,9	53,5	
65–	3,2	3,7	3,8	3,7	4,5	4,6	4,9	5,2	
Ei tietoa - Uppgift saknas - No information.....	0,6	0,2	0,0						
Yhteensä - Totalt - Total.....	100,0	100,0	100,0	100,0	100,0	100,0	100,0	100,0	

Liitetaulukko 4b. Toimeentulotukea saaneissa uusissa ¹⁾ kotitalouksissa asuvat henkilöt iän mukaan 1995–2019

Tabellbilaga 4b. Personer i nya ¹⁾ hushåll som fått utkomststöd efter ålder 1995–2019

Appendix Table 4b. Persons in new ¹⁾ households in receipt of social assistance by age 1995–2019

	1995	2000	2005	2010	2015	2017	2018	2019	Muutos Förändr. Change 2018-19, %
-17	44 836	29 613	24 242	23 751	25 335	36 388	27 980	24 053	-14
18–24	46 395	27 316	23 225	23 896	23 756	34 168	25 335	24 093	-4,9
25–64	81 485	54 967	46 229	46 789	51 064	69 861	57 491	51 075	-11,2
65–	9 366	7 032	5 811	5 852	8 147	9 949	10 853	10 859	0,1
Ei tietoa - Uppgift saknas - No information.....	1 592	528	12	-	-	-	-	-	
Yhteensä - Totalt - Total.....	183 674	119 456	99 519	100 288	108 302	150 366	121 659	110 080	-9,5
Kotitalouksia, Hushåll, Households	112 884	75 060	65 726	67 279	73 227	101 532	84 460	77 702	-8
(%)									
Ikä, Ålder, Age									
-17	24,4	24,8	24,4	23,7	23,4	24,2	23	21,9	
18–24	25,3	22,9	23,3	23,8	21,9	22,7	20,8	21,9	
25–64	44,4	46,0	46,5	46,7	47,1	46,5	47,3	46,4	
65–	5,1	5,9	5,8	5,8	7,5	6,6	8,9	9,9	
Ei tietoa - Uppgift saknas - No information.....	0,9	0,4	0,0	-	-	-	-	-	
Yhteensä - Totalt - Total.....	100	100	100	100	100	100	100	100	

Liitetaulukko 4c. Toimeentulotukea saaneissa uusissa ¹⁾ kotitalouksissa asuvien henkilöiden osuus kaikista toimeentulotuen asiakkaista 1995–2019

Tabellbilaga 4c. Andelen personer i nya ¹⁾ hushåll som fått utkomststöd av alla klienter 1995–2019

Appendix Table 4c. Persons in new ¹⁾ households in receipt of social assistance as proportion of all clients 1995–2019

	1995	2000	2005	2010	2015	2017	2018	2019
Ikä, Ålder, Age								
-17	28,9	24,5	24,8	24,9	25,0	31,4	23,5	21,0
18–24	41,3	36,0	34,5	35,5	33,1	40,6	32,6	33,2
25–64	27,7	22,9	23,4	23,5	24,4	29,0	23,4	21,1
65–	49,9	41,3	40,9	42,4	45,7	47,2	47,9	46,4
Yhteensä - Totalt - Total.....	31,5	26,3	26,4	26,7	27,1	32,5	26,1	24,3

¹⁾ Uusi kotitalous = kotitalous, joka ei edellisvuonna saanut toimeentulotukea (ei viitehenkilö eikä puoliso).

- Nytt hushåll = ett hushåll som inte fick utkomststöd föregående år.

- New household = a household that did not receive social assistance during the previous year.

Liitetaulukko 5a. Toimeentulotukea saaneet kotitaloudet kotitaloustyyppin mukaan 1995–2019

Tabellbilaga 5a. Hushåll som erhållit utkomststöd enligt hushållstyp 1995–2019

Appendix Table 5a. Households in receipt of social assistance by type of household 1995–2019

Kotitaloustyyppi Hushållstyp Type of household	1995	2000	2005	2010	2015	2017	2018	2019	Muutos Förändr. Change 2018–19, %
Yksinasuvat miehet Ensamboende män <i>Single men</i>	129 218	106 003	101 101	104 725	113 794	133 624	134 208	133 051	-0,9
Yksinasuvat naiset Ensamboende kvinnor <i>Single women</i>	84 214	70 716	66 286	66 600	74 396	89 879	90 488	87 714	-3,1
Yksinhuoltajamiehet Ensamstående män med barn <i>Single men with children</i>	3 854	2 986	2 624	2 473	2 963	3 204	3 382	3 281	-3,0
Yksinhuoltajanaiset Ensamstående kvinnor med barn <i>Single women with children</i>	30 448	28 991	27 082	25 918	27 370	33 153	34 428	32 507	-5,6
Avio- /avoparit ilman lapsia Giftn/samboende par utan barn <i>Married/cohabiting couples without children</i>	40 882	29 991	18 513	18 283	17 685	19 719	18 659	18 179	-2,6
Avio- /avoparit, joilla lapsia Giftn/samboende par med barn <i>Married/cohabiting couples with children</i>	50 402	32 996	23 238	22 257	22 800	24 242	23 955	23 285	-2,8
Yhteensä - Totalt - Total	339 018	271 683	238 844	240 256	259 008	303 821	305 120	298 017	-2,3

Liitetaulukko 5b. Toimeentulotukea saaneet kotitaloudet kotitaloustyyppin mukaan 1995–2019, % Suomen kotitalouksista

Tabellbilaga 5b. Hushåll som erhållit utkomststöd enligt hushållstyp 1995–2019, % av hushåll i Finland

Appendix Table 5b. Households in receipt of social assistance by type of household 1995–2019, % of households in Finland

Kotitaloustyyppi Hushållstyp Type of household	1995	2000	2005	2010	2015	2017	2018	2019
Yksinasuvat miehet Ensamboende män <i>Single men</i>	19,6	15,4	14,1	13,9	14,2	16,2	16,0	15,6
Yksinasuvat naiset Ensamboende kvinnor <i>Single women</i>	11,5	9,4	8,7	8,4	8,9	10,6	10,6	10,1
Yksinhuoltajamiehet Ensamstående far <i>Single father</i>	28,6	20,4	17,4	15,6	17,8	18,2	18,5	17,3
Yksinhuoltajanaiset Ensamstående mor <i>Single mother</i>	31,0	27,9	26,3	25,4	26,3	31,0	31,8	29,8
Avio- /avoparit ilman lapsia Giftn/samboende par utan barn <i>Married/cohabiting couples without children</i>	6,1	4,2	2,4	2,3	2,1	2,3	2,2	2,1
Avio- /avoparit, joilla lapsia Giftn/samboende par med barn <i>Married/cohabiting couples with children</i>	9,6	6,7	4,9	4,8	5,1	5,5	5,5	5,4
Yhteensä - Totalt - Total	12,6	9,8	8,4	8,2	8,5	9,8	9,8	9,5

LÄHDE: THL, toimeentulotuketilasto; Tilastokeskus: Perheet

KÄLLA: THL, Statistik över utkomststödet; Statistikcentral, Familjer

Liitetaulukko 6. Toimeentulotukea saaneiden kotitaloustyyppien lukumäärä toimeentulotuen lajin mukaan 2017–2019

Tabellbilaga 6. Antal av hushållstyp enligt utkomststödets form 2017–2019

Appendix Table 6. Amount of household types according to format of assistance 2017–2019

		2017	2018	2019	2017 %	2018 %	2019 %
Perustoimeentulotuki 1)	Yksinasuvat miehet - Ensamboende män - <i>Single men</i>	123 167	123 101	122 857	44,3	44,4	45,3
Grundläggande utkomststöd 1)	Yksinasuvat naiset - Ensamboende kvinnor - <i>Single women</i>	82 503	82 265	80 187	29,7	29,7	29,6
<i>Basic social assistance 1)</i>	Yksinhuoltajamiehet - Ensamstående män med barn - <i>Single men with children</i>	2 879	3 012	2 994	1,0	1,1	1,1
	Yksinhuoltajanaiset - Ensamstående kvinnor med barn - <i>Single women with children</i>	31 139	32 317	30 689	11,2	11,7	11,3
	Avio- /avoparit ilman lapsia - Gifita/samboende par utan barn - <i>Married/cohabiting couples without children</i>	17 005	15 639	14 716	6,1	5,6	5,4
	Avio- /avoparit, joilla lapsia - Gift/-samboende par med barn - <i>Married/cohabiting couples with children</i>	21 479	20 751	19 664	7,7	7,5	7,3
	Yhteensä - Totalt - <i>Total</i>	278 172	277 085	271 107	100,0	100,0	100,0
Täydentävä toimeentulotuki	Yksinasuvat miehet - Ensamboende män - <i>Single men</i>	31 147	29 853	28 190	38,9	38,5	38,8
Kompletterande utkomststöd	Yksinasuvat naiset - Ensamboende kvinnor - <i>Single women</i>	22 116	21 488	20 303	27,6	27,7	27,9
<i>Supplementary social assistance</i>	Yksinhuoltajamiehet - Ensamstående män med barn - <i>Single men with children</i>	1 144	1 098	1 093	1,4	1,4	1,5
	Yksinhuoltajanaiset - Ensamstående kvinnor med barn - <i>Single women with children</i>	12 139	12 096	11 134	15,2	15,6	15,3
	Avio- /avoparit ilman lapsia - Gifita/samboende par utan barn - <i>Married/cohabiting couples without children</i>	4 315	4 035	3 769	5,4	5,2	5,2
	Avio- /avoparit, joilla lapsia - Gift/-samboende par med barn - <i>Married/cohabiting couples with children</i>	9 217	9 006	8 245	11,5	11,6	11,3
	Yhteensä - Totalt - <i>Total</i>	80 078	77 576	72 734	100,0	100,0	100,0
Ehkäisevä toimeentulotuki	Yksinasuvat miehet - Ensamboende män - <i>Single men</i>	12 197	14 091	14 253	37,5	37,4	38,6
Förebyggande utkomststöd	Yksinasuvat naiset - Ensamboende kvinnor - <i>Single women</i>	8 696	10 329	10 536	26,8	27,4	28,5
<i>Preventive social assistance</i>	Yksinhuoltajamiehet - Ensamstående män med barn - <i>Single men with children</i>	604	690	580	1,9	1,8	1,6
	Yksinhuoltajanaiset - Ensamstående kvinnor med barn - <i>Single women with children</i>	5 053	5 911	5 310	15,5	15,7	14,4
	Avio- /avoparit ilman lapsia - Gifita/samboende par utan barn - <i>Married/cohabiting couples without children</i>	2 259	2 458	2 424	6,9	6,5	6,6
	Avio- /avoparit, joilla lapsia - Gift/-samboende par med barn - <i>Married/cohabiting couples with children</i>	3 699	4 237	3 810	11,4	11,2	10,3
	Yhteensä - Totalt - <i>Total</i>	32 508	37 716	36 913	100,0	100,0	100,0
Kuntouttava työtoiminta	Yksinasuvat miehet - Ensamboende män - <i>Single men</i>	9 074	9 784	8 179	46,4	46,7	46,8
Arbetsverksamhet	Yksinasuvat naiset - Ensamboende kvinnor - <i>Single women</i>	5 364	5 928	4 906	27,4	28,3	28,1
i rehabiliteringssyfte	Yksinhuoltajamiehet - Ensamstående män med barn - <i>Single men with children</i>	152	155	118	0,8	0,7	0,7
<i>Rehabilitative work programmes</i>	Yksinhuoltajanaiset - Ensamstående kvinnor med barn - <i>Single women with children</i>	1 186	1 234	1 004	6,1	5,9	5,7
	Avio- /avoparit ilman lapsia - Gifita/samboende par utan barn - <i>Married/cohabiting couples without children</i>	2 177	2 289	2 021	11,1	10,9	11,6
	Avio- /avoparit, joilla lapsia - Gift/-samboende par med barn - <i>Married/cohabiting couples with children</i>	1 605	1 557	1 255	8,2	7,4	7,2
	Yhteensä - Totalt - <i>Total</i>	19 558	20 947	17 483	100,0	100,0	100,0
Yhteensä	Yksinasuvat miehet - Ensamboende män - <i>Single men</i>	133 624	134 208	133 051	44,0	44,0	44,6
Totalt	Yksinasuvat naiset - Ensamboende kvinnor - <i>Single women</i>	89 879	90 488	87 714	29,6	29,7	29,4
Totalt	Yksinhuoltajamiehet - Ensamstående män med barn - <i>Single men with children</i>	3 204	3 382	3 281	1,1	1,1	1,1
	Yksinhuoltajanaiset - Ensamstående kvinnor med barn - <i>Single women with children</i>	33 153	34 428	32 507	10,9	11,3	10,9
	Avio- /avoparit ilman lapsia - Gifita/samboende par utan barn - <i>Married/cohabiting couples without children</i>	19 719	18 659	18 179	6,5	6,1	6,1
	Avio- /avoparit, joilla lapsia - Gift/-samboende par med barn - <i>Married/cohabiting couples with children</i>	24 242	23 955	23 285	8,0	7,9	7,8
	Yhteensä - Totalt - <i>Total</i>	303 821	305 120	298 017	100,0	100,0	100,0

1= Tiedot sisältävät kunnan ja Kelan maksaman perustoimeentulotuen yhteensä vuonna 2017 .

Liitetaulukko 7a. Kotitaloudet toimeentulotuen keston mukaan 2010–2019

Tabellbilaga 7a. Hushåll enligt utkomstödets varaktighet 2010–2019

Appendix Table 7a. Households according to duration of social assistance 2010–2019

Kesto, kuukausia Varaktighet, månader <i>Duration in months</i>	2010	2011	2012	2013	2014	2015	2016	2017	2018	2019	Muutos
											Förändr. Change 018–19%
1–3	94 692	94 798	93 221	94 282	96 673	98 276	98 230	115 080	118 732	117 347	-1,2
4–9	77 378	76 762	78 142	79 897	82 877	84 029	84 206	102 859	98 922	98 353	-0,6
10–12	68 186	67 652	67 360	71 582	73 897	76 704	78 491	85 882	87 466	82 317	-5,9
Yhteensä - Totalt - Total ..	240 256	239 212	238 723	245 761	253 447	259 009	260 927	303 821	305 120	298 017	-2,3

(%)

Kesto, kuukausia Varaktighet, månader <i>Duration in months</i>	2010	2011	2012	2013	2014	2015	2016	2017	2018	2019
1–3	39,4	39,6	39	38,4	38,1	37,9	37,6	37,9	38,9	39,4
4–9	32,2	32,1	32,7	32,5	32,7	32,4	32,3	33,9	32,4	33,0
10–12	28,4	28,3	28,2	29,1	29,2	29,6	30,1	28,3	28,7	27,6
Yhteensä - Totalt - Total ..	100	100	100	100	100	100	100	100	100	100

Liitetaulukko 7b. Toimeentulotuen bruttomenot toimeentulotuen keston mukaan 2010–2019 reaalihinnoin

Tabellbilaga 7b. Utkomstödets bruttoutgifter enligt utkomstödets varaktighet 2010–2019, 2019 priser

Appendix Table 7b. Gross expenses of social assistance according to duration of social assistance 2010–2019, 2019 prices

Varaktighet, månader <i>Duration in months</i>	2010	2011	2012	2013	2014	2015	2016	2017	2018	2019	Muutos
											Förändr. Change 018–19%
1–3	82 348	81 054	82 806	84 205	84 883	84 977	83 391	94 670	93 244	91 775	-1,6
4–9	225 916	222 433	235 217	240 201	241 906	238 308	233 532	283 432	264 894	258 889	-2,3
10–12	399 444	397 803	412 971	436 974	435 482	441 410	438 710	460 479	460 747	429 835	-6,7
Yhteensä - Totalt - Total ..	707 708	701 290	730 994	761 380	762 271	764 695	755 633	838 581	818 885	780 499	-4,7

(%)

Kesto, kuukausia Varaktighet, månader <i>Duration in months</i>	2010	2011	2012	2013	2014	2015	2016	2017	2018	2019
1–3	11,6	11,6	11,3	11,1	11,1	11,1	11,0	11,3	11,4	11,8
4–9	31,9	31,7	32,2	31,5	31,7	31,2	30,9	33,8	32,4	33,2
10–12	56,4	56,7	56,5	57,4	57,1	57,7	58,1	54,9	56,2	55,1
Yhteensä - Totalt - Total ..	100	100	100	100	100	100	100	100	100	100

Liitetaulukko 8. Toimeentulotukea saaneet kotitaloudet toimeentulotuen keston ja kotitaloustyyppin mukaan 2019

Tabellbilaga 8. Hushåller som erhållit utkomststöd enligt utkomststödets varaktighet och hushållstyp 2019

Appendix Table 8. Households in receipt of social assistance by duration of social assistance and type of household 2019

	Kesto, kuukausia - Varaktighet, månader - Duration in months			Yhteensä- Total- Total
	1-3	4-9	10-12	
Kotitaloustyyppi				
Hushållstyp				
<i>Type of household</i>				
Yksinasuvat miehet				
Ensamboende män				
<i>Single men</i>	48 810	43 655	40 586	133 051
Yksinasuvat naiset				
Ensamboende kvinnor				
<i>Single women</i>	37 462	28 643	21 609	87 714
Yksinhuoltajamiehet				
Ensamstående män med barn				
<i>Single men with children</i>	1 157	1 085	1 039	3 281
Yksinhuoltajanaiset				
Ensamstående kvinnor med barn				
<i>Single women with children</i>	11 173	11 480	9 854	32 507
Avio- /avoparit ilman lapsia				
Gifta/samboende par utan barn				
<i>Married/cohabiting couples without child</i>	9 534	5 775	2 870	18 179
Avio- /avoparit, joilla lapsia				
Gifta/samboende par med barn				
<i>Married/cohabiting couples with children</i>	9 211	7 715	6 359	23 285
Yhteensä - Totalt - Total	117 347	98 353	82 317	298 017

	Kesto, kuukausia - Varaktighet, månader - Duration in months			Yhteensä- Totalt- Total
	1-3	4-9	10-12	
Kotitaloustyyppi				
Hushållstyp				
<i>Type of household</i>				
Yksinasuvat miehet				
Ensamboende män				
<i>Single men</i>	36,7	32,8	30,5	100,0
Yksinasuvat naiset				
Ensamboende kvinnor				
<i>Single women</i>	42,7	32,7	24,6	100,0
Yksinhuoltajamiehet				
Ensamstående män med barn				
<i>Single men with children</i>	35,3	33,1	31,7	100,0
Yksinhuoltajanaiset				
Ensamstående kvinnor med barn				
<i>Single women with children</i>	34,4	35,3	30,3	100,0
Avio- /avoparit ilman lapsia				
Gifta/samboende par utan barn				
<i>Married/cohabiting couples without children</i> ..	52,4	31,8	15,8	100,0
Avio- /avoparit, joilla lapsia				
Gifta/samboende par med barn				
<i>Married/cohabiting couples with children</i>	39,6	33,1	27,3	100,0
Yhteensä - Totalt - Total	39,4	33,0	27,6	100,0

Liitetaulukko 9. Toimeentulotukea saaneissa kotitalouksissa asuvat henkilöt toimeentulotuen keston ja iän mukaan 2019

Tabellbilaga 9. Personer i hushåll som fått utkomststöd

enligt utkomststödet's varaktighet och ålder 2019

Appendix Table 9. Persons in households in receipt of social assistance

according to duration of social assistance and recipient's age 2019

Ikä Ålder Age	Kesto, kuukausia - Varaktighet, månader - Duration in months			Yhteensä Totalt Total
	1-3	4-9	10-12	
-17	41 988	39 047	33 718	114 753
18-24	33 897	25 480	13 242	72 619
25-64	85 658	80 176	76 398	242 232
65-	15 765	5 835	1 787	23 387
Yhteensä - Totalt - Total	177 308	150 538	125 145	452 991

Ikä Ålder Age	Kesto, kuukausia - Varaktighet, månader - Duration in months			Yhteensä Totalt Total
	1-3	4-9	10-12	
-17	36,6	34,0	29,4	100,0
18-24	46,7	35,1	18,2	100,0
25-64	35,4	33,1	31,5	100,0
65-	67,4	24,9	7,6	100,0
Yhteensä - Totalt - Total	39,1	33,2	27,6	100,0

Liitetaulukko 10. Toimeentulotuen kesto ja suuruus kotitaloustyyppin mukaan 2018–2019, 2019 reaaliarvoin

Tabellbilaga 10. Utkomststödets varaktighet och belopp efter hushållstyp 2018–2019, 2019 priser

Appendix Table 10. Duration and amount of social assistance by type of household 2018–2019, 2019 prices

Perus-toimeentulotuki			Täydentävä toimeentulotuki			Ehkäisevä toimeentulotuki			Kuntouttava työtoiminta			Yhteensä		
Grundläggande utkomststöd			Kopletterande utkomststöd			Förebyggande utkomststöd			Stöd för arbetsverksamhet i rehabiliteringssyfte			Totalt		
Basic social assistance			Supplementary social assistance			Preventive social assistance			Assistance paid to persons in the rehabilitative work			Total		
Kesto, kuukausia/vuosi - Varaktighet, månader/år - Duration in months/year	€/kotitalous/kuukausi - €/household/month	€/henkilö/kuukausi - €/person/month	Kesto, kuukausia/vuosi - Varaktighet, månader/år - Duration in months/year	€/kotitalous/kuukausi - €/household/month	€/henkilö/kuukausi - €/person/month	Kesto, kuukausia/vuosi - Varaktighet, månader/år - Duration in months/year	€/kotitalous/kuukausi - €/household/month	€/henkilö/kuukausi - €/person/month	Kesto, kuukausia/vuosi - Varaktighet, månader/år - Duration in months/year	€/kotitalous/kuukausi - €/household/month	€/henkilö/kuukausi - €/person/month	Kesto, kuukausia/vuosi - Varaktighet, månader/år - Duration in months/year	€/kotitalous/kuukausi - €/household/month	€/henkilö/kuukausi - €/person/month

2019

Kotitaloustyyppi - Hushållstyp - Type of household

Yksinasuvat miehet

Ensamboende män

Single men 6,1 427 427 2,0 252 252 1,9 328 328 5,4 59 59 6,0 426 426

Yksinasuvat naiset

Ensamboende kvinnor

Single women 5,5 405 405 2,1 249 249 2,0 327 327 5,3 57 57 5,4 406 406

Yksinhuoltajamiehet

Ensamstående män med barn

Single men with children 6,4 529 228 2,1 261 112 1,7 524 227 5,6 25 59 6,2 542 234

Yksinhuoltajanaiset

Ensamstående kvinnor med barn

Single women with children 6,2 475 190 2,2 266 103 1,8 480 189 5,1 23 56 6,2 497 198

Avio- /avoparit ilman lapsia

Gifta/samboende par utan barn

couples without children..... 4,5 481 240 1,9 284 142 1,8 398 199 5,6 29 58 4,5 444 222

Avio- /avoparit, joilla lapsia

Gifta/samboende par med barn

couples with children 6,1 589 146 2,4 280 67 1,8 533 134 5,4 16 58 5,8 572 142

Yhteensä - Totalt - Total **5,8 442 362 2,1 258 200 1,9 378 277 5,4 50 58 5,8 441 359**

2018

Kotitaloustyyppi - Hushållstyp - Type of household

Yksinasuvat miehet

Ensamboende män

Single men 6,2 421 421 2,0 260 260 1,8 338 338 5,2 59 59 6,1 421 421

Yksinasuvat naiset

Ensamboende kvinnor

Single women 5,6 403 403 2,1 262 262 1,9 345 345 5,2 58 58 5,5 407 407

Yksinhuoltajamiehet

Ensamstående män med barn

Single men with children 6,3 515 224 2,2 292 124 1,9 495 209 5,3 24 54 6,1 533 230

Yksinhuoltajanaiset

Ensamstående kvinnor med barn

Single women with children 6,3 476 190 2,3 271 106 2,1 469 185 5,1 23 56 6,3 500 199

Avio- /avoparit ilman lapsia

Gifta/samboende par utan barn

couples without children 4,6 474 237 2,1 295 147 1,8 410 205 5,6 30 60 4,7 450 225

Avio- /avoparit, joilla lapsia

Gifta/samboende par med barn

couples with children 6,2 586 146 2,5 284 68 2,0 523 131 5,1 15 57 6,0 584 145

Yhteensä - Totalt - Total **5,9 438 356 2,1 267 206 1,9 389 282 5,3 50 58 5,8 442 357**

Liitetaulukko 11. Kuntouttavan työtoiminnan toimintarahaa ja matkakorvauksia saaneet kotitaloudet 2017–2019

Tabellbilaga 11. Hushåll och personer som erhållit förmåner av arbetsverksamhet i rehabiliteringssyfte 2017–2019

Appendix Table 11. Households and persons in receipt of benefits of rehabilitating activity 2017–2019

Kesto, kuukausia Varaktighet, månader Duration in months	2017		2018		2019	
	Kotitalouksia	Henkilöitä	Kotitalouksia	Henkilöitä	Kotitalouksia	Henkilöitä
	Hushåll	Personer	Hushåll	Personer	Hushåll	Personer
	Households	Persons	Households	Persons	Households	Persons
1.....	2 356	3 317	2 352	3 413	2 113	2 940
2.....	2 543	3 788	2 501	3 555	2 239	3 164
3.....	2 914	4 307	3 785	5 379	2 539	3 764
4.....	2 145	3 238	2 001	2 998	1 754	2 592
5.....	1 515	2 325	1 581	2 360	1 342	1 964
6.....	1 375	2 046	1 643	2 387	1 291	1 836
7.....	1 200	1 752	1 281	1 889	1 099	1 566
8.....	1 165	1 663	1 348	1 995	1 057	1 543
9.....	1 169	1 706	1 306	1 883	1 089	1 591
10.....	1 087	1 580	1 096	1 554	1 093	1 496
11.....	1 153	1 700	1 040	1 450	883	1 204
12.....	936	1 349	1 013	1 404	984	1 376
Yhteensä – Totalt – Total.....	19 558	28 771	20 947	30 267	17 483	25 036

1) Tiedoissa mukana vain toimeentulotukilaisissa mainittu kuntien maksama toimintarahaa ja matkakorvaukset.

Työttömyysturvain 10 luvun 6§ mukaista Kelan maksamaa kulukorvausta ei tilastoida toimeentulotuen vuositilastossa.

Liitetaulukko 12. Toimeentulotukea saaneiden kotitalouksien määrä kalenterikuukausittain 2005–2019

Tabellbilaga 12. Antal hushåll som erhållit utkomststöd enligt kalendermånad 2005–2019

Appendix Table 12. Number of households in receipt of social assistance by calendar month 2005–2019

Kuukausi – Månad – Month	Kotitalouksia – Hushåll – Households					
	2005	2010	2015	2017	2018	2019
Tammikuu – Januari – January.....	104 043	108 221	119 151	123 069	140 535	136 976
Helmikuu – Februari – February.....	112 177	118 911	129 112	140 961	150 307	146 820
Maaliskuu – Mars – March.....	115 334	124 700	135 803	151 656	155 015	152 088
Huhtikuu – April – April.....	115 991	121 637	136 756	158 614	157 765	153 900
Toukokuu – Maj – May.....	113 520	120 759	133 642	162 086	157 930	154 125
Kesäkuu – Juni – June.....	120 391	129 121	143 077	171 423	165 831	159 539
Heinäkuu – Juli – July.....	109 886	121 866	138 186	165 204	160 758	159 270
Elokuu – Augusti – August.....	111 841	118 737	128 495	160 583	158 333	134 147
Syyskuu – September – September.....	106 965	116 186	129 307	153 268	148 954	133 227
Lokakuu – Oktober – October.....	106 356	116 353	131 461	152 468	151 168	142 152
Marraskuu – November – November.....	107 707	117 666	128 113	153 116	151 106	147 432
Joulukuu – December – December.....	99 360	112 474	122 145	133 257	129 338	142 230
Keskim./kk – I medeltal/mån. – Average/month	110 298	118 886	131 271	152 142	152 253	146 826

Liitetaulukko 13. Marraskuussa toimeentulotukea saaneiden kotitalouksien tulolähteet 2017–2019

Tabellbilaga 13. Inkomstkällor av hushåll som erhöill utkomststöd i november 2017–2019

Appendix Table 13. Income sources of households in receipt of social assistance in November 2017–2019

Tulolähteet - Inkomstkällor - Income sources	2017 1)		2018		2019	
	Kotitalouksia - Hushåll -	%	Kotitalouksia - Hushåll -	%	Kotitalouksia - Hushåll -	%
	Households		Households		Households	
Ansiotulot - Förvärsinkomst - Earned income	9 879	6,5	11 139	7,4	12 072	8,4
Yrittäjätulot- Företagarinkomst - Entrepreneurial income	435	0,3	603	0,4	562	0,4
Työmarkkinatuki/peruspäiväraha - Arbetsmarknadsstöd/grunddagpenning - Labour market support/basic daily allowance.....	68 329	44,6	66 418	44,0	63 149	44,0
Ansiosidonnainen työttömyyspäiväraha - Inkomstrelaterad dagpenning - Earningsrelated allowance	4 057	2,7	3 333	2,2	2 598	1,8
Koulutustuki - Utbildningsstöd - Training allowance 1) / Opintolainan valtioon- takaus - Studielånets statsgaranti - Government-guaranteed student loan 2)	1 627	1,1	1 232	0,8	1 026	0,7
Asumistuki - Bostadbidrag - Housing allowance	122 215	79,8	118 905	78,7	113 447	79,1
Sairauspäiväraha - Sjukdagpenning - Sickness allowance.....	4 929	3,2	5 859	3,9	5 057	3,5
Äitiysraha - Moderskapspenning - Maternity allowance	3 280	2,1	3 090	2,0	2 465	1,7
Lapsilisät - Barnbidrag - Child allowance	30 245	19,8	29 117	19,3	26 277	18,3
Lasten kotihoidontuki - Stöd för hemvård av barn - Child home care allowance	6 346	4,1	6 029	4,0	5 122	3,6
Omaishoidontuki - Stöd för närståendevård - Support for informal care	641	0,4	777	0,5	851	0,6
Eläke - Pension - Pension	13 158	8,6	13 210	8,7	12 654	8,8
Opintotuki - Studiestöd - Study grant	7 299	4,8	6 668	4,4	6 080	4,2
Sotilasavustus - Militärunderstöd - Conscripts' benefit	44	0,0	62	0,0	69	
Elatusapu / -tuki - Underhållsbidrag / -stöd - Maintenance allowance / support	15 445	10,1	15 359	10,2	14 169	9,9
Muu - Andra - Others	12 921	8,4	12 109	8,0	10 495	7,3
Tuloton - Inga inkomster - No income	13 135	8,6	12 524	8,3	12 364	8,6
Kotitalouksia yhteensä marraskuussa	153 063	100,0	151 042	100,0	143 379	100,0

1) Sisältää tiedot koulutustuesta, lähde kuntien data 2016.

2) Sisältää tiedot Kelan myöntämästä opintolainan valtioneuvoston päätöksestä v. 2017–2018

Liitetaulukko 14. Marraskuussa toimeentulotukea saaneiden henkilöiden toiminta 2017–2019

Tabellbilaga 14. Verksamhet av personer som erhöill utkomststöd i november 2017–2019

Appendix Table 14. Activities of persons in receipt of social assistance in November 2017–2019

Marraskuun toiminta- Verksamhet i november- Activities in November	2017		2018		2019	
	Henkilöitä - Personer -	%	Henkilöitä - Personer -	%	Henkilöitä - Personer -	%
	Persons		Persons		Persons	
Työlliset - Sysselsatta - Employed	9 956	6,3	11 296	7,3	11 986	7,8
Työttömät - Arbetslösa - Unemployed	115 332	73,2	109 696	71,1	103 477	67,3
Opiskelijat - Studerande - Students	8 329	5,3	8 700	5,6	7 940	5,2
Varusmiehet - Värnpliktiga - Conscripts	229	0,1	410	0,3	446	0,3
Sairauspäivärahalla - På sjukpenning - On sickness allowance	7 072	4,5	6 918	4,5	6 545	4,3
Työkyvyttömyyseläkkeellä - På invalidpension - On disability pension	5 204	3,3	6 222	4,0	5 999	3,9
Eläkkeellä - På pension - On pension	5 407	3,4	5 559	3,6	5 437	3,5
Eläkkeellä työttömyyden perusteella - På pension p.g.a arbetslöshet -	62	0,0	62	0,0	48	0,0
Äitiys-, isyys- tai vanhempainlomalla - På moderskaps-, faderskaps- eller föräldraledighet -On maternity -, paternity - or parental leave	3 008	1,9	2 831	1,8	2 273	1,5
Omaishoitajat - Närståendevårdare - Informal caretaker	380	0,2	440	0,3	489	0,3
Muut - Andra - Others	1 405	0,9	1 091	0,7	950	0,6
Ei tietoa - Uppgigt saknas - No information	1 069	0,7	1 036	0,7	8 099	5,3
	157 453	100,0	154 261	100,0	153 689	100,0