



Lastensuojelu 2019

Lastensuojeluilmoitusten määrä on kaksinkertaistunut kymmenessä vuodessa

PÄÄLÖYDÖKSET

- Koskaan ennen ei ole ollut yhtä paljon kiireellisesti sijoitettuja, huostassa olevia tai muuten sijoitettuja lapsia ja nuoria kuin 2019.
- Kiireellisesti sijoitettujen lasten osuus oli 0,4 prosenttia vuonna 2019 väestön 0–17-vuotiaista.
- Huostassa oli vuoden 2019 aikana 1,1 prosenttia väestön 0–17-vuotiaista.
- Kodin ulkopuolelle oli sijoitettuna 1,5 prosenttia väestön 0–20-vuotiaista.
- Lastensuojelun avohuollon asiakkaina oli 4,3 prosenttia väestön 0–20-vuotiaista.

Lastensuojeluilmoitus tehtiin 85 746 lapsesta vuonna 2019. Ilmoitusten määrä (156 200) kasvoi 7 prosenttia edellisestä vuodesta. Yhtä lasta kohti tehtiin keskimäärin 1,8 lastensuojeluilmoitusta.

Vuonna 2019 sijoitettiin kiireellisesti 4 522 lasta, mikä on 4 prosenttia enemmän kuin vuonna 2018. Huostassa olleiden lasten määrä (11 178) pysyi edellisen vuoden tasolla (+1 %).

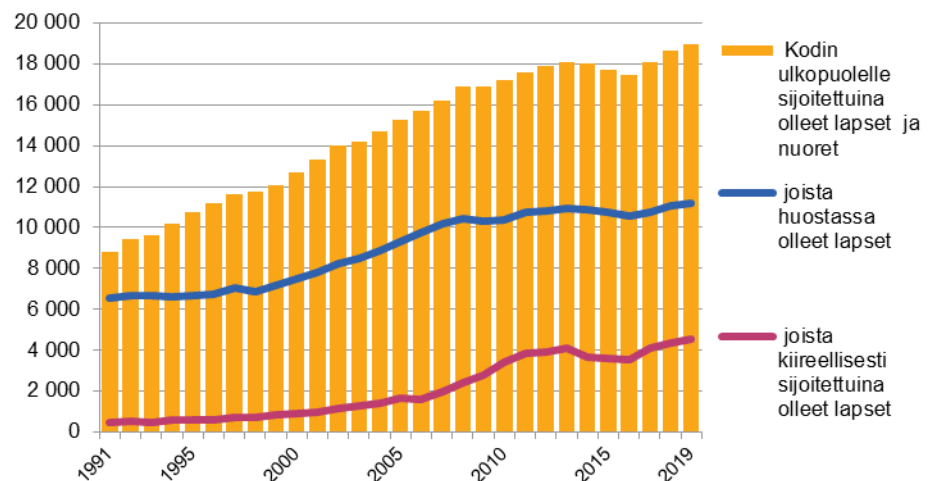
Kodin ulkopuolelle oli vuoden 2019 aikana sijoitettuna kaikkiaan 18 928 lasta ja nuorta. Lukumäärä kasvoi hieman (+2 %) edellisestä vuodesta.

Sijoitukset ammatillisiin perhekoteihin ovat vähentyneet jo kymmenen vuoden ajan, ja lasku jyrkkenei 2019 (-12 % vuodesta 2018, -42 % vuodesta 2009).

Lastensuojelun avohuollon asiakkaina oli 52 858 lasta ja nuorta vuonna 2019. Määrä väheni tuhannella asiakkaalla (-4 %) edellisestä vuodesta.

Kunnan velvollisuus on järjestää tarvittava jälkihuolto sijaishuollossa olleelle lapselle tai nuorelle. Vuonna 2019 jälkihuoltoperusteina sijoitettuna oli 1 500 lasta ja nuorta, minkä lisäksi avohuollon tukea sai yhteensä 7 646 jälkihuollossa olevaa lasta ja nuorta.

Kuvio 1. Kodin ulkopuolelle sijoitettuna olleet lapset ja nuoret sekä heistä huostassa ja kiireellisesti sijoitettuna olleet lapset vuosina 1991–2019*.



*Sama lapsi voi sisältyä sekä kiireellisiin sijoituksiin että huostassa olleiden lukumääriin.

Martta Forsell
etunimi.sukunimi@thl.fi

Tuula Kuoppala
etunimi.sukunimi@thl.fi

Salla Säkkinen
etunimi.sukunimi@thl.fi

Lisää tietoa

- Tilaston tarkemmat luvut julkaistaan sekä raportin liitteenä olevissa liitetaulukkoissa että [Tilasto- ja indikaattoripankki Sotkanetissä](#).
- Kuntakohtaisia tietoja lastensuojelusta löytyyliitetaulukossa 1 ja 2. Liitetaulukossa 3 on raportin kuvioiden pohja-aineisto.
- [Tilasto- ja indikaattoripankki Sotkanetissä](#) tietoja voi tarkastella usealla eri aluejaoilla. Useaa indikaattoria voi tarkastella myös sukupuolittain ja ikäryhmittäin.

Sisällysluettelo

Lastensuojelun sijoitukset

Huostassa vuoden aikana olleet lapset.....	3
Kiireellisesti sijoitettuina vuoden aikana olleet lapset.....	4
Maakuntien väliset erot kiireellisesti sijoitettujen ja huostassa olleiden lasten määrissä	5
Huostassa 31.12.2019.....	6
Uudet sijoitukset ja sijoitusten kestot.....	8
Kodin ulkopuolelle sijoitetut lapset ja nuoret	9

Lastensuojelun avohuolto

Lastensuojelun avohuollon asiakkaat.....	12
Lapsiperheiden avopalvelut	12
Avohuollon suurin asiakasryhmä on 16–17-vuotiaat	13
Alueellisesti suuria eroja myös avohuollon asiakkuuksissa	13
Lastensuojelun asiakassuunnitelmat.....	14
Lastensuojeluilmoitukset ja lastensuojelutarpeen arviointi.....	17
Ennakollinen lastensuojeluilmoitus.....	17
Lastensuojelun käsittelyaikojen seuranta	20

Käsitteet ja määritelmät.....

Viitteet	23
----------------	----

Liitetaulukko 1. Kodin ulkopuolelle sijoitetut lapset ja nuoret viimeisimmän sijoitustiedon mukaan, 2017–2019.....

Liitetaulukko 2. Avohuollon piirissä olleet lapset ja nuoret vuosina 2017–2019 kunnittain ja maakunnittain.	35
Liitetaulukko 3. Tilastoraportin kuvioiden pohjalla olevat lukumäärät ja prosentit.. ..	44
Laatuseloste	55

Lastensuojelurekisteriin ilmoitettuja sijoitustietoja esitetään kolmesta eri näkökulmasta:

- Tiedot vuoden aikana huostassa olleista tai tiedot vuoden aikana kiireellisesti sijoitettuna olleista lapsista
- Tiedot vuoden viimeisenä päivänä 31.12. huostassa olleista lapsista (mukana eivät ole ne lapset, joiden huostassa olo on päättynyt ennen vuodenvaihdetta)
- Tiedot kaikista kodin ulkopuolelle sijoitetuista lapsista ja nuorista kunkin viimeisimmän sijoitustiedon mukaan

Lapsen ja nuoren ikänä on tilastossa aina ikä vuoden lopussa.

Huostassa vuoden aikana olleet lapset

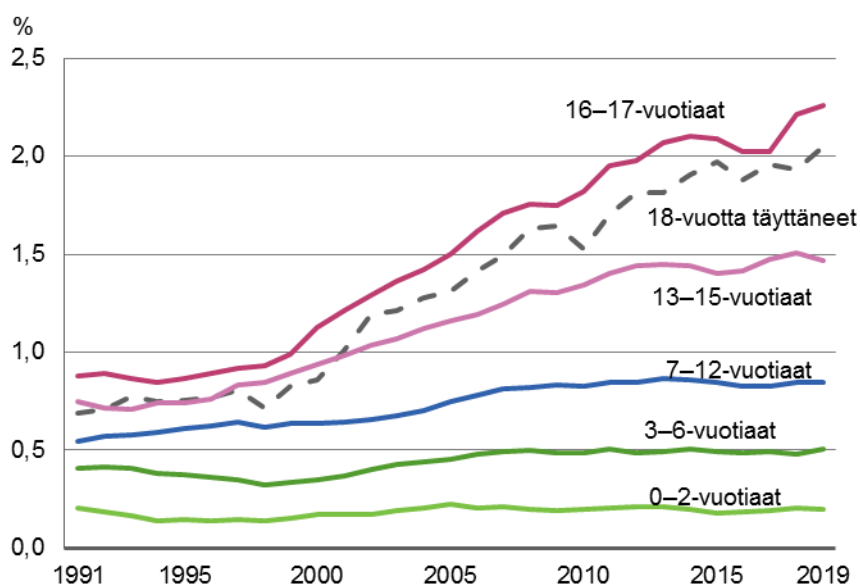
Kodin ulkopuolelle¹ oli sijoitettuna kaikkiaan 18 928 lasta ja nuorta vuoden 2019 aikana. Heistä oli vuoden aikana huostaanotettuna 59 prosenttia eli 11 178 lasta. Huostassa olleiden lasten määrä lisääntyi 128 lapsella vuodesta 2018 (+1 %).

Huostassa vuoden 2019 aikana olleiden lasten osuus kaikista 0–17-vuotiaista oli 1,1 prosenttia, mutta osuus vaihteli lapsen iän mukaan. 16–17-vuotiaiden lasten ikäryhmässä huostassa olleiden osuus väestöstä oli 2,3 prosenttia, ja se oli selvästi suurempi kuin nuoremmissä ikäryhmissä. (Kuvio2)

Huostassa olo lakkaa, kun sijaishuollon tarvetta ei enää ole, tai viimeistään silloin, kun lapsi täyttää 18 vuotta. Huostassa olo päättyi vuonna 2019 täysi-ikäisyyteen reilulla tuhannella nuorella. Heidän osuutensa oli 2,1 prosenttia väestön 18 vuotta täyttäneistä (Kuvio2) Huostaanottoja puretaan harvoin. 31.12.2017 huostassa olleista 0–15-vuotiaista lapsista 93 % oli huostassa vielä kaksi vuotta myöhemmin.

Uusia huostaanottoja tehtiin 1 721 vuoden 2019 aikana. Uusien huostaanottojen määrä laski 8 prosentilla edellisestä vuodesta. Vuonna 2019 huostaanotetuista lapsista 67 prosenttia oli ollut vuoden aikana myös kiireellisesti sijoitettuna.

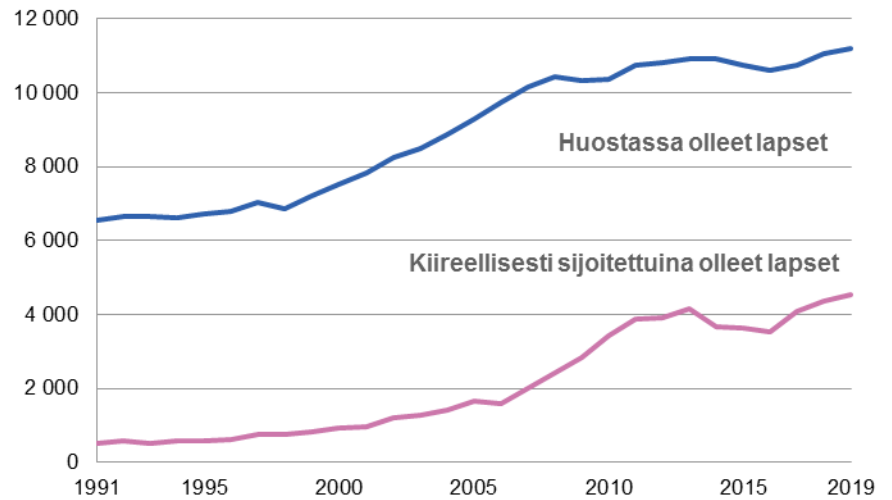
Kuvio 2. Vuoden aikana huostassa olleet lapset (lapsen ikä 31.12.2019) suhteutettuna vastaavanikäiseen väestöön vuosina 1991–2019, %*.



* Huostaanotto päättyi viimeistään silloin kun nuori täyttää 18 vuotta.

¹ Sijoitettujen lasten ja nuorten lukumääriin sisältyvät huostassa olleiden ja kiireellisesti sijoitettujen lasten lisäksi myös avohuollon tai jälkihuollon tukitoimin sijoitetut lapset ja nuoret.

Kuvio 3. Vuoden aikana kiireellisesti sijoitettuina ja huostassa olleet lapset vuosina 1991–2019*.



* Lapsi saattaa saman vuoden aikana sisältyä sekä kiireellisesti sijoitettujen että huostassa olleiden lasten lukumääriin, sillä lapsi on voitu ensin sijoittaa kiireellisesti ja sen jälkeen ottaa huostaan

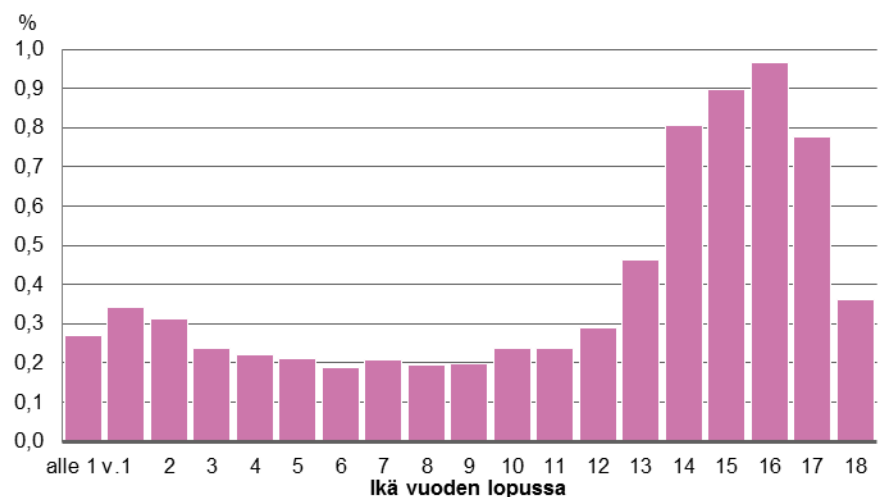
Kiireellisesti sijoitettuina vuoden aikana olleet lapset

Kiireellisesti sijoitettiin kaikkiaan 4 522 lasta (kuvio 3). Määrä lisääntyi 176 lapsella (+4 %) edellisestä vuodesta. Vuoden 2019 aikana kiireellisesti sijoitettuja lapsia oli 0,4 prosenttia väestön 0–17-vuotiaista, ja osuus oli samansuuruinen edelliseen vuoteen verrattaessa. Ikävuosittain kiireellisesti sijoitettiin eniten 16-vuotiaita (1 % väestön saman ikäisistä). (Kuvio 4.)

Kiireellinen sijoitus on tarkoitettu ensisijassa lyhyeksi ajanjaksoksi. Kiireellisen sijoituksen jälkeen lasta ja hänen perhettään voidaan tukea kiireellisen sijoituksen jälkeen myös esimerkiksi lastensuojelun avohuollon toimin – sijoitusta voidaan esimerkiksi jatkaa avohuollon sijoituksena.

Huostaanottoon päädyttiin 25 prosentissa vuoden 2019 aikana kiireellisesti sijoitettujen lasten tilanteessa. Pitempi seuranta-aikaa kuvaa tilannetta kuitenkin realistisemmin: vuonna 2018 kiireellisesti sijoitetuista lapsista myös huostassa oli 43 prosenttia (0–6-vuotiaista 40 %, 7–12-vuotiaista 42 % ja 13–15-vuotiaista 47 % ja 16–17-vuotiaista 45 %).

Kuvio 4. Kiireellisesti vuoden aikana sijoitetut lapset ikävuosittain, 2019, %.

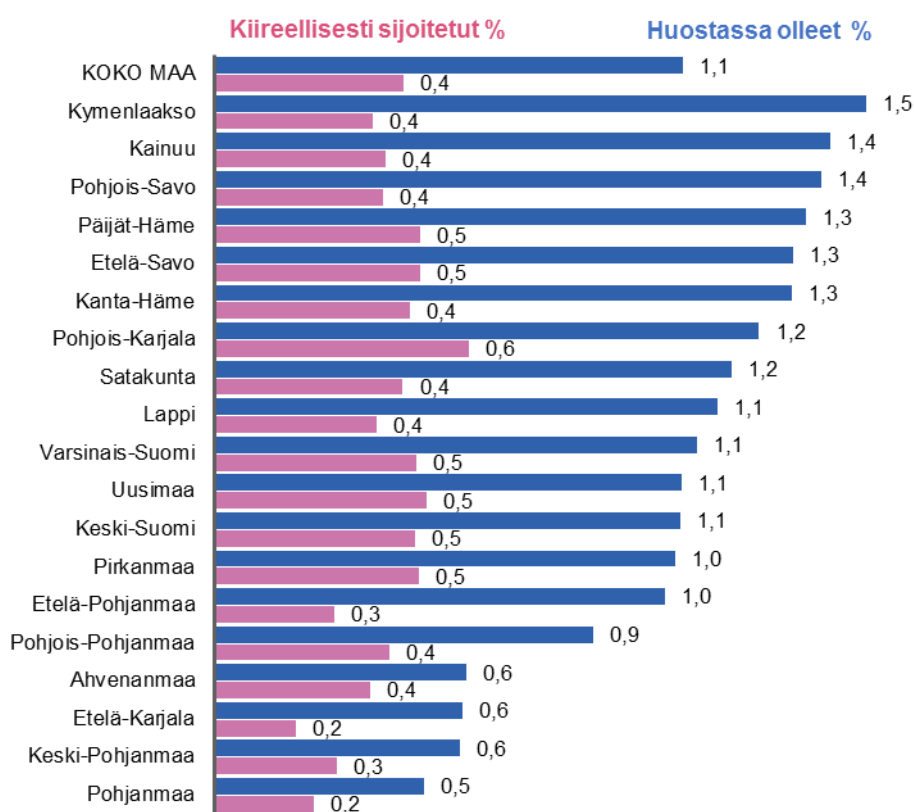


Maakuntien väliset erot kiireellisesti sijoitettujen ja huostassa olleiden lasten määrissä

Kiireellisesti sijoitettujen ja huostassa olevien lasten määrissä on eroja eri maakuntien välillä. Vuonna 2019 vastaavaan väestöön suhteutettuna huostassa olleita lapsia oli eniten Kymenlaaksossa (1,5 %) ja vähiten Pohjanmaalla (0,5 %). (Kuvio 5.)

Pohjois-Karjalan maakunnissa kiireellisesti sijoitettujen lasten osuus oli suurin, eli 0,6 prosenttia vastaavaan väestöön suhteutettuna. Kiireellisesti sijoitettujen lasten osuus väestöön suhteutettuna oli vähäisintä Etelä-Karjalassa ja Keski-Pohjanmaalla (0,2 %). (Kuvio 5.)

Kuvio 5. Vuoden aikana kiireellisesti sijoitetut ja huostassa olleet lapset suhteutettuna vastaavaan ikäiseen väestöön maakunnittain vuonna 2019, % .



*Sama lapsi voi sisältyä sekä kiireellisiin sijoituksiin että huostassa olleiden lukumääriin. Luvuissa ovat mukana myös ne nuoret, jotka ovat vuoden 2019 aikana täyttäneet 18 vuotta ja joiden huostaanotto on päättynyt.

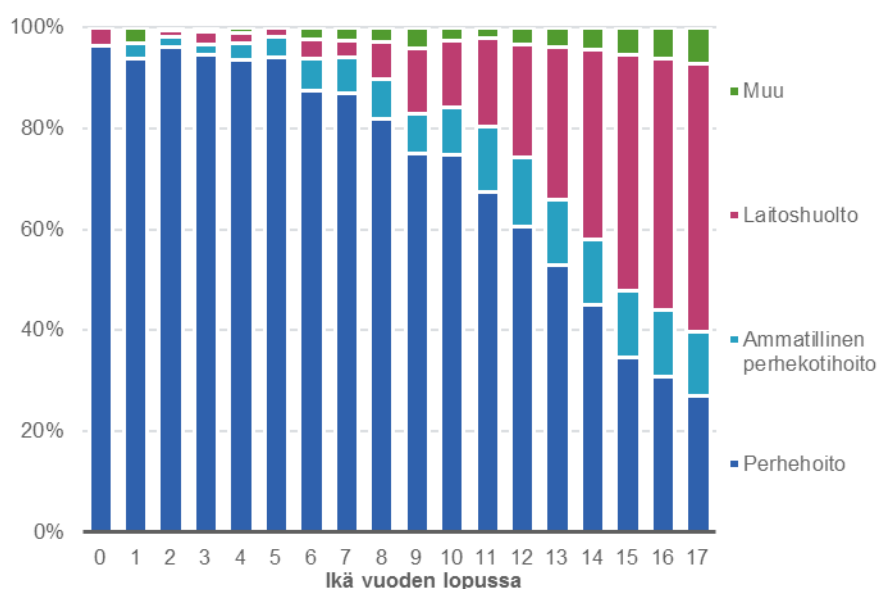
Huostassa 31.12.2019

Vuoden viimeisenä päivänä huostassa oli 9 547 lasta, joista yli puolet (57 %) oli perhehoitossa. Perhehoitoon sijoitetuista lapsista joka seitsemäs (765) oli sijoitettu sukulais- tai läheisperheisiin. Kunnilla oli vuonna 2019 toimeksiantosopimus 4 871 perheen kanssa. Näistä 979 perhettä (20,1 %) oli lapsen läheis- tai sukulaisperhe².

Ammatilliseen perhekotihoitoon oli sijoitettuna 11 prosenttia ja laitoksiin 29 prosenttia huostassa olleista lapsista. (Kuvio 7 ja taulukko 1.). Lastensuojelulain mukaan lapsen sijaishuolto on järjestettävä ensisijaisesti perhehoitossa³. Perheisiin sijoitettujen lasten määrä on kasvanut lastensuojelulain voimaantulon (2012) jälkeen. Vuoden 2011 lopussa huostassa olleista lapsista 49 prosenttia oli perhehoitossa, kun taas vuonna 2019 osuus oli 57 prosenttia.⁴

Sijoitusmuodot eroavat huomattavasti lapsen iän mukaan. Alle 6-vuotiaista lähes kaikki olivat sijoitettuna perhesijoitukseen kun taas laitokseen oli sijoitettu yli puolet 16–17-vuotiaista. (Kuvio 6.)

Kuvio 6. Huostassa 31.12.2019 olleet lapset sijoitusmuodon mukaan (N=9 547).



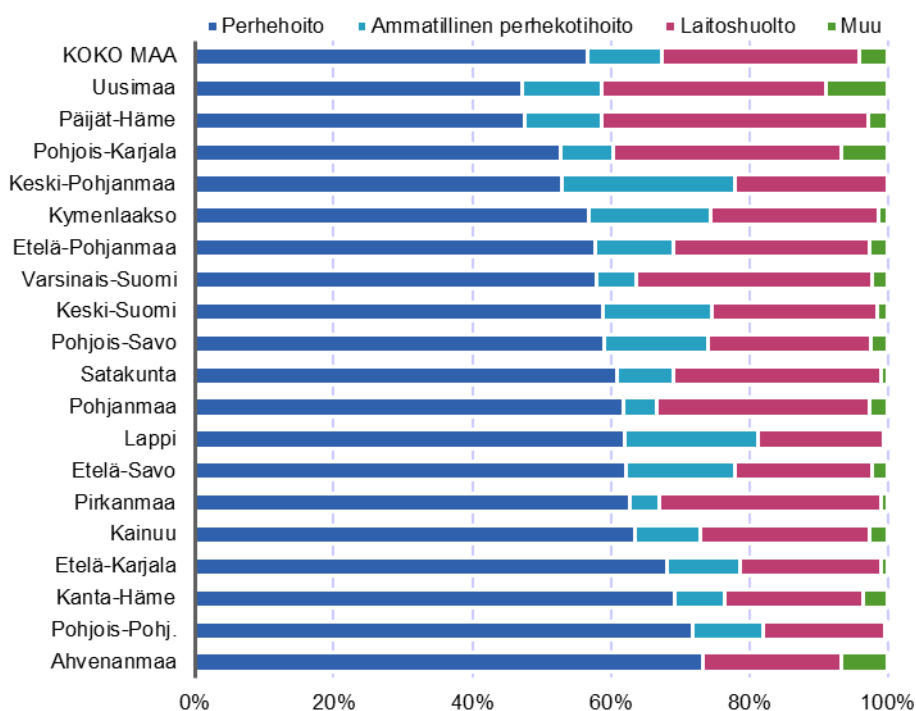
Maakuntien välillä on eroja sijoituspaikkojen käytössä. Kun sijoituspaikkojen osuuksia vertaillaan maakuntien kesken, perhehoidon osuus huostassa olleista lapsista oli suurin Ahvenanmaalla (73 %) ja Pohjois-Pohjanmaalla (72 %) ja pienin Uudellamaalla (47 %). Laitoksiin sijoitettujen lasten osuus oli suurin (38 %) Päijät-Hämeessä, kun taas Pohjois-Pohjanmaalla ja Lapissa osuus oli pienin (18 %) vuoden viimeisenä päivänä huostassa olleista.

² Sotkanet.fi: Läheis- ja sukulaisperheiden lukumäärä 31.12. lastensuojelun sijaisperhehoitossa (ind.3515) ja Perhehoitokoteja 31.12. lastensuojelun sijaisperhehoitossa (ind.3510).

³ [LSL 50 §](#): Laitoshuoltoa järjestetään, jos lapsen sijaishuoltoa ei voida järjestää lapsen edun mukaisesti riittävien tukitoimien avulla perhehoitossa tai muualla.

⁴ Sijoitusmuotojen yleisyyden ajallista kehitystä on tarkisteltu kuviossa 10. Kuvio 10 tarkastelu on tehty vuoden viimeisen sijoituksen mukaan, eikä 31.12 huossa olleiden mukaan kuten tässä.

Kuvio 7. Huostassa olleet lapset sijoitusmuodon mukaan maakunnittain 31.12.2019, % (N=9 547).



Taulukko 1. Huostassa 31.12.2019 olleet lapset sijoitusmuodon mukaan maakunnittain.

Maakunta	Perhehoito		Ammatillinen perhekotihoito		Laitoshuolto		Muu sijoitusmuoto		Yhteensä Ikm
	Ikm	%	Ikm	%	Ikm	%	Ikm	%	
Ahvenanmaa	22	73 %	0	0 %	6	20 %	2	7 %	30
Etelä-Karjala	64	68 %	10	11 %	19	20 %	1	1 %	94
Etelä-Pohjanmaa	196	58 %	38	11 %	96	28 %	9	3 %	339
Etelä-Savo	161	62 %	41	16 %	51	20 %	6	2 %	259
Kainuu	96	64 %	14	9 %	37	25 %	4	3 %	151
Kanta-Häme	249	69 %	26	7 %	72	20 %	13	4 %	360
Keski-Pohjanmaa	36	53 %	17	25 %	15	22 %	0	0 %	68
Keski-Suomi	280	59 %	75	16 %	114	24 %	7	1 %	476
Kymenlaakso	204	57 %	63	18 %	87	24 %	5	1 %	359
Lappi	198	62 %	61	19 %	58	18 %	2	1 %	319
Pirkanmaa	561	63 %	38	4 %	286	32 %	9	1 %	894
Pohjanmaa	91	62 %	7	5 %	45	31 %	4	3 %	147
Pohjois-Karjala	149	53 %	21	7 %	93	33 %	19	7 %	282
Pohjois-Pohjanmaa	503	72 %	72	10 %	123	18 %	3	0 %	701
Pohjois-Savo	308	59 %	78	15 %	123	24 %	13	2 %	522
Päijät-Häme	197	48 %	46	11 %	159	38 %	12	3 %	414
Satakunta	239	61 %	32	8 %	117	30 %	4	1 %	392
Uusimaa	1376	47 %	338	12 %	942	32 %	262	9 %	2 918
Varsinais-Suomi	476	58 %	48	6 %	280	34 %	18	2 %	822
Koko maa	5406	57 %	1025	11 %	2 723	29 %	393	4 %	9 547

Uudet sijoitukset ja sijoitusten kestot

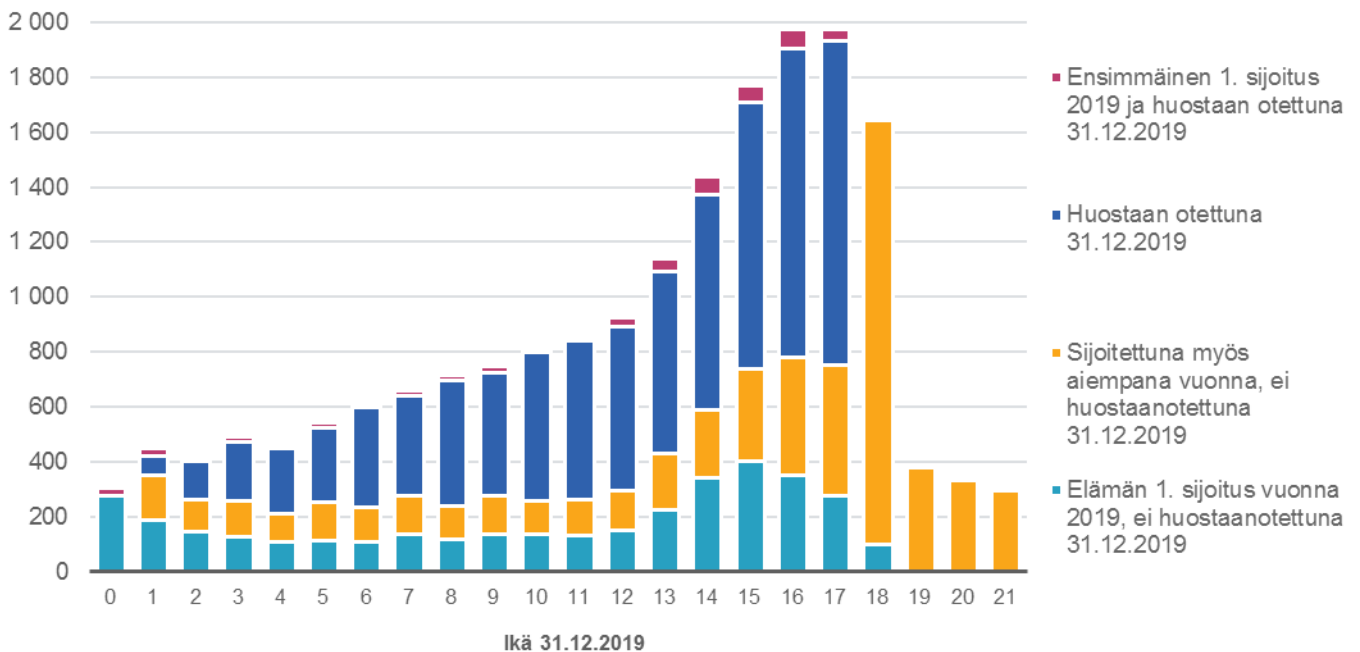
4 093 lasta ja nuorta sijoitettiin vuonna 2019 ensimmäistä kertaa elämässään kodin ulkopuolelle. Ensimmäistä kertaa elämässään sijoitettujen osuus oli 22 prosenttia kaikista vuoden 2019 aikana sijoitetuista. Elämän ensimmäinen sijoitus on lähes aina sijoitus avo- huollon tukitoimena tai kiireellinen sijoitus. Kaikkiaan 1 548 lapsella ja nuorella, jotka olivat aiemmin elämässään olleet sijoitetuina, alkoi uusi sijoitus vuonna 2019. Yhteensä uusia sijoituksia alkoi siis 5 641:lla lapsella ja nuorella eli 30 prosentilla kaikista vuoden 2019 aikana sijoitetuista.

Lapsen yksittäinen sijoitus ei välttämättä tarkoita pitkään kestävästä sijoituksesta. Vuonna 2019 ensimmäistä kertaa elämässä sijoitetuista lapsista (4 093) 48 prosenttia oli sijoitettu- na (1 982) myös vuoden viimeisenä päivänä.

Uusia huostaanottoja tehtiin 1 721 vuoden 2019 aikana. Lähes kaikki huostaanotot olivat lasten elämän ensimmäisiä (96 % ensimmäinen huostaanotto). Huostaanottoja puretaan harvoin. 31.12.2017 huostassa olleista 0–15-vuotiaista lapsista 93 % oli huostassa vielä kaksi vuotta myöhemmin.

Kaiken kaikkiaan kodin ulkopuolelle sijoitettujen lasten ja nuorten sijoitusten kestot vaihtelevat suuresti. Neljännes vuonna 2019 sijoitetuina olleista lapsista ja nuorista oli sijoitetuna alle 7 kuukautta, ja neljännes lapsista oli ollut sijoitetuna lähes 7 vuotta. Kolmasosa (32 %) vuonna 2019 sijoitetuina olleista on ollut sijoitetuna vähintään puolet elämässään. Edellä kuvatut sijoitusten tunnusluvut pysyvät vuosittain varsin vakaina. Sijoitusten kestoja on tarkasteltu vuoden 2016 erillisraportissa⁵. (Kuvio 8.)

Kuvio 8. Kodin ulkopuolella vuoden 2019 aikana sijoitetut, elämässään ensimmäistä kertaa sijoitetut ja vuoden lopussa huostaanotettuna olleet 0–21-vuotiaat (N = 18 928).



⁵ [Kodin ulkopuolelle sijoitettujen lasten sijoitusten kestot 2016](#)

Kodin ulkopuolelle sijoitetut lapset ja nuoret

Vuoden 2019 aikana kaikkiaan 18 928 lasta ja nuorta oli sijoitettu kodin ulkopuolelle. Näistä alle 18-vuotiaita oli 16 277 (86 %). (Liitetaulukko 1.) Sijoitettujen lasten ja nuorten määrä kasvoi 2 prosenttia vuodesta 2018.

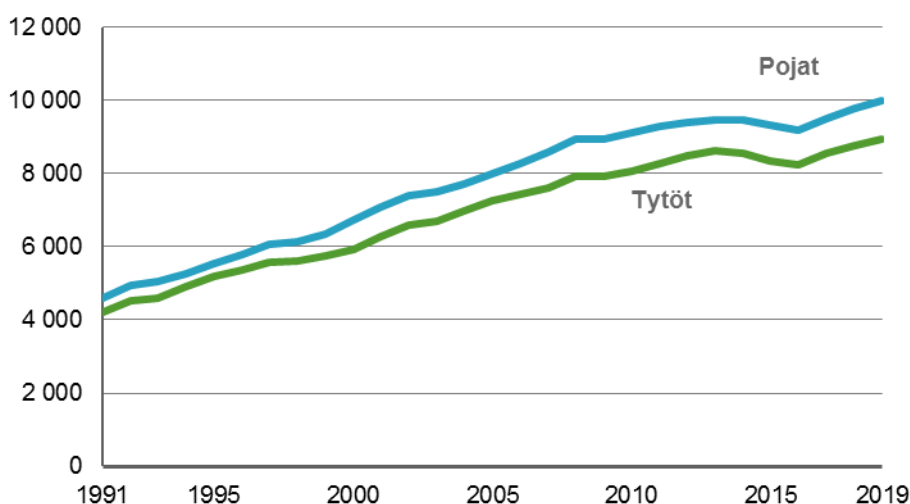
Kaikista sijoitetuista oli poikia 53 prosenttia (9 997) ja tyttöjä 47 prosenttia (8 931). Kodin ulkopuolelle sijoitettujen poikien osuus sijoitetuista lapsista ja nuorista on pysytellyt tyttöjen vastaavaa osuutta suurempana 1990-luvulta lähtien (Kuvio 9).

Sijoitetulla lapsella saattaa vuoden aikana olla useita erilaisia sijoituksia. Lapsi on esimerkiksi ensin saatettu kiireellisesti sijoittaa lastenkotiin, ja myöhemmin samana vuonna lapsi on päätetty huostaanottaa, ja hänelle on löytynyt paikka sijaisperheessä. Kaikista, viimeisimmän sijoituspaikan mukaan tilastoiduista lapsista ja nuorista 42,4 prosenttia (8 033) oli perhehoidossa⁶, 9,1 prosenttia (1 716) ammatillisessa perhekotihoitossa⁷, 40,5 prosenttia (7 659) laitoshoidossa ja loput 8,0 prosenttia (1 520) muussa hoidossa⁸ (taulukko 2 ja kuvio 10).

Sijoitusmuotojen osuudet pysyttelivät pääosin samalla tasolla kuin vuonna 2018. Laitoksissa olleiden lasten ja nuorten osuus kasvoi (+1,7 prosenttiyksikköä). Sijoitukset ammatillisiin perhekoteihin⁷ ovat vähentyneet jo kymmenen vuoden ajan, mutta lasku jyrkkenei 2019 (-12 %). Vuoteen 2009 verrattuna ammatillisiin perhekotihoitoon oli vuonna 2019 sijoitettuna 42 prosenttia vähemmän lapsia ja nuoria (1 227) (taulukko 2 ja kuvio 10).

Laitoshuollon osuus (40,5 %) korostuu, kun tarkastellaan kaikkien kodin ulkopuolelle sijoitettujen lasten ja nuorten sijoituksia. Etenkin pitkäaikaisissa sijoituksissa lapset pyritään mahdollisuuksien mukaan sijoittamaan perhehoitoon. Yli puolet (57 %) vuoden 2019 lopussa huostassa olleista lapsista oli sijoitettu perheisiin, ja näistä 14 prosenttia (765) sukulaisten ja läheisten perheisiin (kuvio 6 ja taulukko 1).

Kuvio 9. Kodin ulkopuolelle sijoitettuina olleet lapset ja nuoret sukupuolen mukaan vuosina 1991–2019.



⁶ Perhehoidossa oleva lapsi/nuori on sijoitettuna yksityiseen perheeseen, jonka kanssa kunta on tehnyt toimeksiantosopimuksen. Yksityinen perhe voi olla entuudestaan tuntematon perhe tai se voi olla lapsen läheis- tai sukulaisperhe.

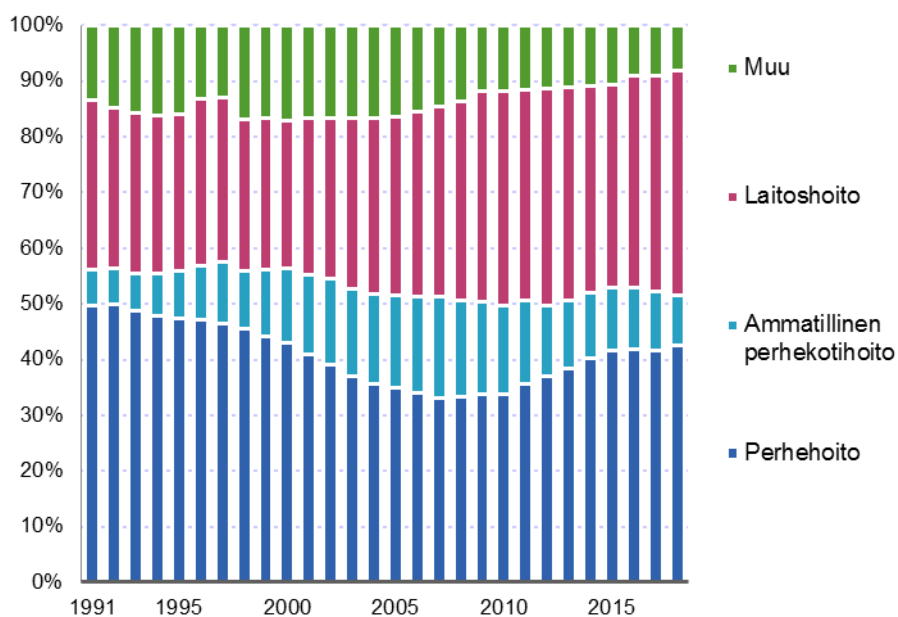
⁷ Ammatilliset perhekodit toimivat aluehallintoviranomaisten luvalla.

⁸ Muuhun huoltoon sisältyy sijoitus omaan kotiin (vanhempien/vanhemman kanssa), itsenäisesti tuettu asuminen ja muu, mikä ei sisälly perhehoitoon tai laitoshuoltoon.

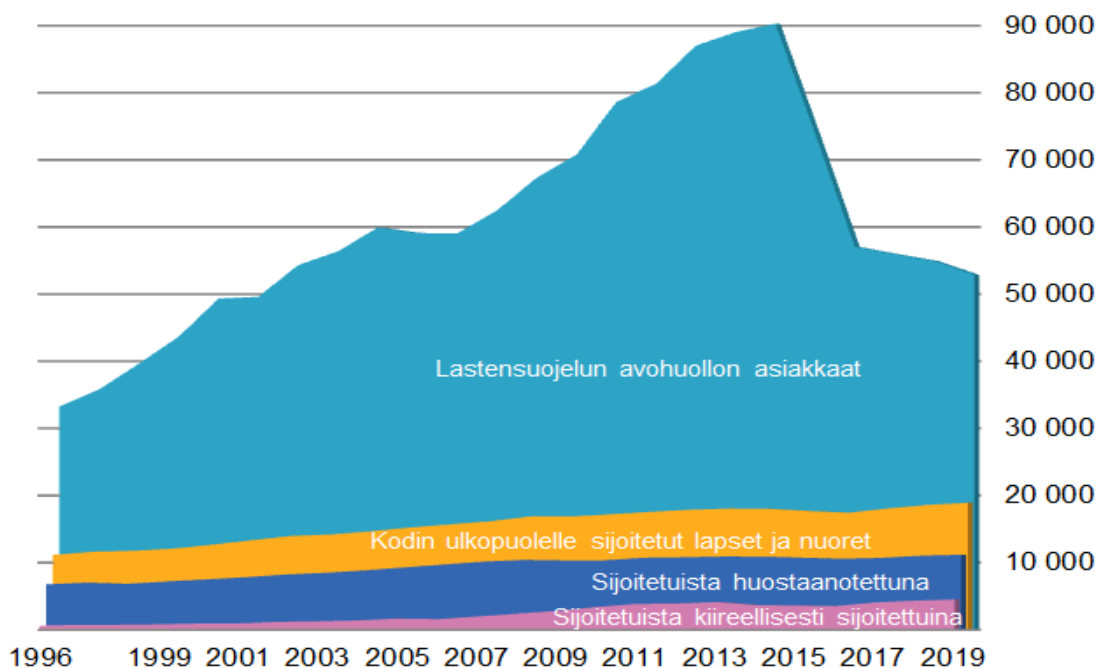
Taulukko 2. Kodin ulkopuolelle sijoitettuna olleet lapset ja nuoret viimeisimmän sijoitustiedon mukaan vuosina 1995, 2000, 2005, 2010, 2015–2019.

	1995	2000	2005	2010	2015	2017	2018	2019
0–20-vuotiaat sijoituspaikan mukaan								
Perhehoito	5 132	5 586	5 422	5 809	7 109	7 566	7 764	8 033
Ammatillinen perhekotihoito	813	1 539	2 461	2 864	2 077	2 004	1 952	1 716
Laitoshuolto	3 064	3 430	4 847	6 490	6 557	6 850	7 222	7 659
Muu huolto	1 730	2 117	2 524	2 040	1 938	1 649	1 675	1 520
Yhteensä	10 739	12 672	15 254	17 203	17 681	18 069	18 613	18 928
0–20-vuotiaat sijoitusperusteen mukaan								
Avohuollon tukitoimen sijoitus	2 625	3 354	3 526	3 472	3 619	4 058	4 180	4 145
Kiireellinen sijoitus	232	362	642	1 699	1 929	2 159	2 191	2 483
Huostassa	6 160	6 972	8 671	9 754	10 162	10 142	10 610	10 800
niistä tahdonvastaiset	940	1 221	1 633	2 045	2 431	2 527	2 612	2 716
Jälkihuollon sijoitus	1 722	1 984	2 415	2 278	1 971	1 710	1 632	1 500
Yhteensä	10 739	12 672	15 254	17 203	17 681	18 069	18 613	18 928

Kuvio 10. Kodin ulkopuolelle sijoitettuna olleet lapset ja nuoret viimeisimmän sijoituspaikan mukaan vuosina 1992–2019, %.



Kuvio 11. Lastensuojelun avohuollon asiakkaat sekä kodin ulkopuolelle sijoitettuna olleet lapset ja nuoret vuosina 1996–2019*, **.



* Henkilötunnuksia sisältävän sijoitettujen lasten ja nuorten rekisteritietojen lisäksi kerätään tilastotietoa myös lastensuojelun avohuollon asiakkaista. Osa lastensuojelun avohuollon asiakkaana olevista lapsista ja nuorista sisältyy kodin ulkopuolelle sijoitettuihin. Kuviossa esittelyjä lukumääriä ei voi laskea yhteen.

** Avohuollon asiakkuuden määritelmä muuttui 1.4.2015 voimaan tulleen sosiaalihuoltolain myötä.

Lastensuojelun avohuollon asiakkaat

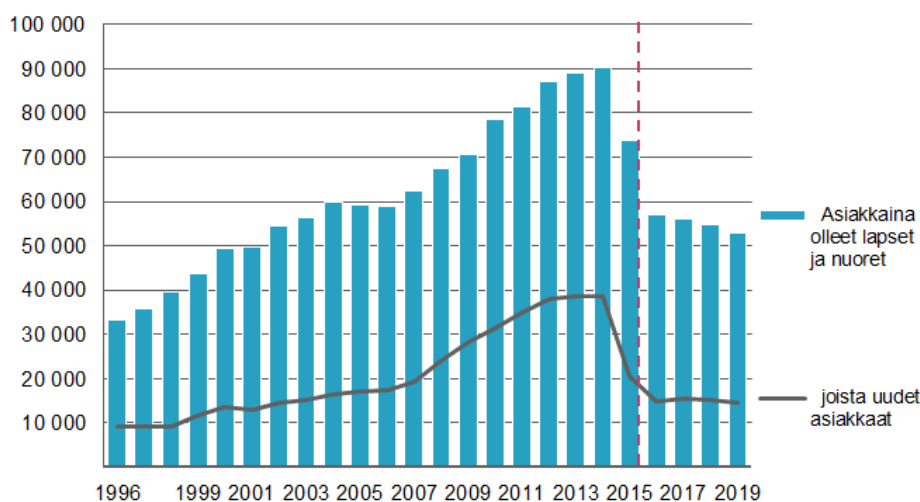
Lastensuojelun avohuollon asiakkaina oli kaikkiaan 52 858 lasta ja nuorta vuonna 2019, eli 4,3 prosenttia väestön 0–20-vuotiaista. Lastensuojelun asiakasmäärät vähenivät 4 prosenttia (2 054 lasta ja nuorta) edellisestä vuodesta. (Kuvio 12 ja taulukko 4.)

Lastensuojelun avohuollon asiakasmäärät vähenivät selvästi vuosina 2015 ja 2016, mutta tuolloin asiakasmäärien laskuun vaikutti ensisijaisesti lastensuojelun asiakkuuden alkamisen määritelmä. Lastensuojelun asiakkuus ei enää ala siitä, kun lastensuojeluasian vireilletulon johdosta ryhdytään selvittämään lastensuojelun tarvetta vaan siitä, kun palvelutarpeen arvion perusteella nähdään tarve lastensuojelulle ja lastensuojelun avohuollon palveluille. (Kuvio 12 ja taulukko 4.)

Uusien avohuollon asiakkaiden osuus oli 27 prosenttia (14 451) kaikista avohuollon asiakkaista vuonna 2019. Osuus oli sama kuin edellisenä vuonna. (taulukko 4 ja kuvio 12).

Lastensuojelun piirissä olevia lapsia ja perheitä pyritään tukemaan ensisijaisesti avohuollon tukitoimin kodin ulkopuolelle sijoittamisen sijaan. Mikäli avohuollon tukipalvelut eivät ole riittävät lapsen tilanteen turvaamiseksi, silloin tulee harkita lapsen sijoittamista oman kodin ulkopuolelle.

Kuvio 12. Lastensuojelun avohuollon asiakkaana olleet lapset ja nuoret vuosina 1996–2019*.



*Avohuollon asiakkuuden määritelmä muuttui 1.4.2015 voimaan astuneen sosiaalihuoltolain myötä.

Lapsiperheiden avopalvelut

Lapsiperheitä voidaan auttaa ilman lastensuojelun asiakkuutta tarjoamalla heille mm. sosiaalihuoltolain mukaisia palveluja⁹. Sosiaalihuoltolain mukaisten (18 ja 19 §) palvelujen turvin perhe voi saada mm. tukea ja ohjausta omien voimavarojen käytössä ja keskinäisissä vuorovaikutussuhteissa sekä konkreettista kotiapua ja perhetyötä erilaisiin arjen askareisiin ja kasvatukseen liittyviin asioihin¹⁰.

Vuonna 2019 sosiaalihuoltolain 18 §:n mukaista perhetyötä hyödynsi 18 913 perhettä. Määrä vastaa 3,4 prosenttia kaikista lapsiperheistä. Sosiaalihuoltolain mukaista kotipalvelua (19 §) sai 14 194 perhettä. Luku vastaa 2,5 prosenttia lapsiperheistä. (Taulukko 3.)

Lastensuojelulain (36 §) mukaista kodin ja lastenhoitopalveluja käytti 0,4 prosenttia (2 234 perhettä) lapsiperheistä ja tehostettua perhetyötä puolestaan 1,8 prosenttia (9 909 perhettä) lapsiperheistä vuonna 2019. (Taulukko 3.)

⁹ [Tilasto- ja indikaattoripankki Sotkanet, Lasten ja perheiden avopalvelut](#)

¹⁰ [Sosiaalihuoltolaki 1301/2014](#)

Taulukko 3. Perheiden käyttämät sosiaalihuoltolain ja lastensuojelulain edellyttämät lapsiperheiden palvelut vuosina 2016–2019.

	2016	%	2017	%	2018	%	2019	%
Perheiden lukumäärä vuoden aikana sekä niiden osuus lapsiperheistä, %								
Sosiaalihuoltolain 18 § mukainen perhetyö	13 125	2,3	14 029	2,5	17 691	3,1	18 913	3,4
Sosiaalihuoltolain 19 § mukainen kodin- ja lastenhoitopalvelu	10 729	1,9	13 419	2,4	12 790	2,3	14 194	2,5
Lastensuojelulain 36 § mukainen kodin ja lastenhoitopalvelu	2 221	0,4	2 010	0,4	2 455	0,4	2 234	0,4
Lastensuojelulain 36 § mukainen tehostettu perhetyö	9 396	1,6	10 094	1,8	10 049	1,8	9 909	1,8

Lähde: [Tilasto- ja indikaattoripankki Sotkanet, Lasten ja perheiden avopalvelut](#)

Avohuollon suurin asiakasryhmä on 16–17-vuotiaat

Lastensuojelun avohuollon asiakkaissa oli eniten 16–17-vuotiaita, 5,9 prosenttia väestön samanikäisistä (kuvio 12). Vastaavasti 0–2-vuotiaita oli vähiten (2,9 %). 18 vuotta täyttäneiden nuorten lastensuojelun avohuollon asiakkaiden osuus oli 4,7 prosenttia 18–20-vuotiaista.

Jälkihuollossa olevia lapsia ja nuoria oli vuonna 2019 yhteensä 7 646, mikä on 14,5 prosenttia kaikista avohuollon asiakkaista. Jälkihuollossa olevista asiakkaista enemmistö eli 86,2 prosenttia oli 18 vuotta täyttäneitä nuoria. Jälkihuollossa olevien 18–20-vuotiaiden nuorten asiakkaiden määrä on lisääntynyt vuosittain. Poikkeuksena on vuosi 2018 jolloin määrä väheni 586 nuorella (9 %) edellisestä vuodesta. Vuonna 2019 jälkihuollossa olevien nuorten määrä kasvoi 6 prosenttia (347 nuorta). (Taulukko 4.)

Alueellisesti suuria eroja myös avohuollon asiakkuuksissa

Avohuollon asiakkuuksissa oli alueittain suuria eroja. Kunnat arvioivat lapsikohtaisesti avataanko lapsella lastensuojelun asiakkuus vai voidaanko lapselle, nuorelle ja hänen perheelleen antaa lapsiperhepalveluita ilman tarvetta lastensuojelun asiakkuuteen. Maakunnista avohuollon asiakkuus oli yleisintä Etelä-Karjalassa (6,6 %) ja Keski-Pohjanmaalla (6,5 %). Vähiten asiakkaita oli Päijät-Hämeessä (2,2 %) ja Pohjanmaalla (2,8 %). Koko maassa 4,2 prosenttia väestön 0–17-vuotiaista oli avohuollon asiakkaista.

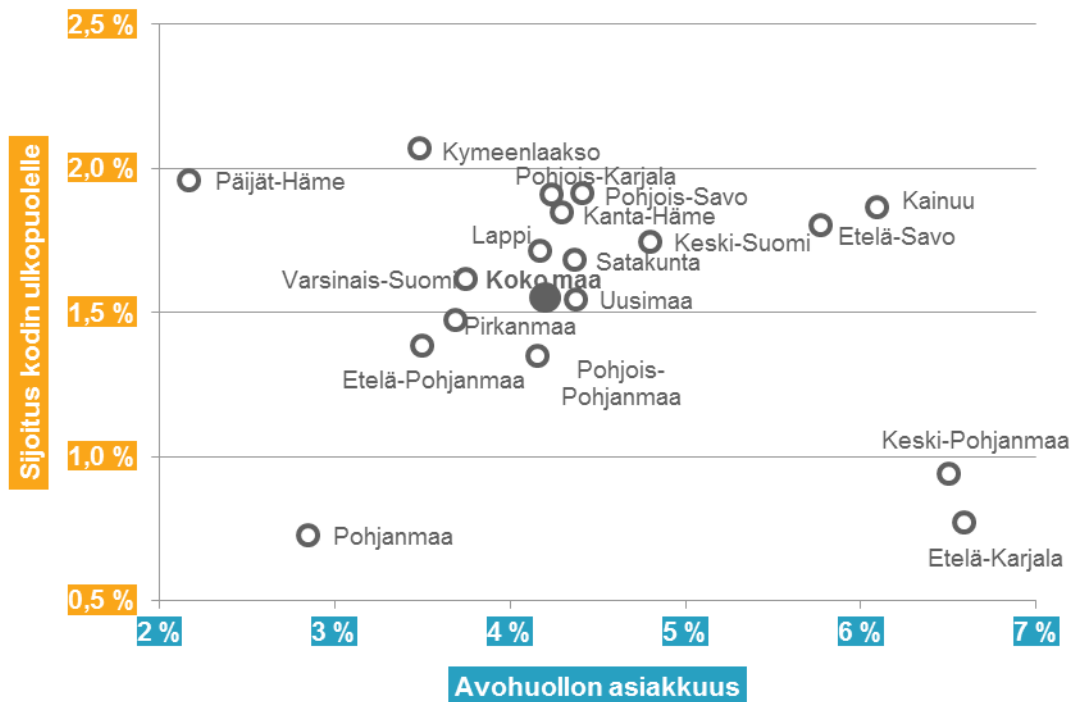
Lastensuojeluilmoituksen kohteena olevien määrissä oli myös suurta vaihtelua. Päijät-Hämeessä ilmoituksia tehtiin eniten (10,4 %) ja Pohjanmaalla (5,3 %) ja Keski-Pohjanmaalla vähiten (5,8 % 0–17-vuotiaista).

Vähiten lapsia ohjautui lastensuojelun avohuoltoon Etelä-Karjalassa (0,4 %). Uusi avohuollon asiakkuus taas alkoi Keski-Pohjanmaalla peräti 4,8 prosentilla 0–17-vuotiaita. (Kuvio 16.)

Päijät-Hämeessä siis lastensuojeluilmoituksia tehtiin runsaasti, mutta ne johtivat harvoin avohuollon asiakkuuteen. Kodin ulkopuolisia sijoituksia Päijät-Hämeessä kuitenkin oli lähes yhtä monella lapsella kuin avohuollon asiakkuus. Koska avohuollon lastensuojelutai perhepalveluiden asiakkaista ei ole käytettävissä valtakunnallista rekisteriä, ei voida arvioida moniko lapsista tilastoituu sekä avohuollon asiakkaana, että kodin ulkopuolelle sijoitettuna. (Kuvio 16.)

Etelä-Karjalassa tilanne on osin päinvastainen Päijät-Hämeen kanssa – avohuollon asiakkaita on runsaasti, mutta sijoituksia vähän. Pohjanmaalla taas sekä sijoituksia, että avohuollon asiakkaita suhteessa vähän. Kainuussa taas sekä asiakkaita, että sijoituksia on runsaasti. (Kuvio 13.)

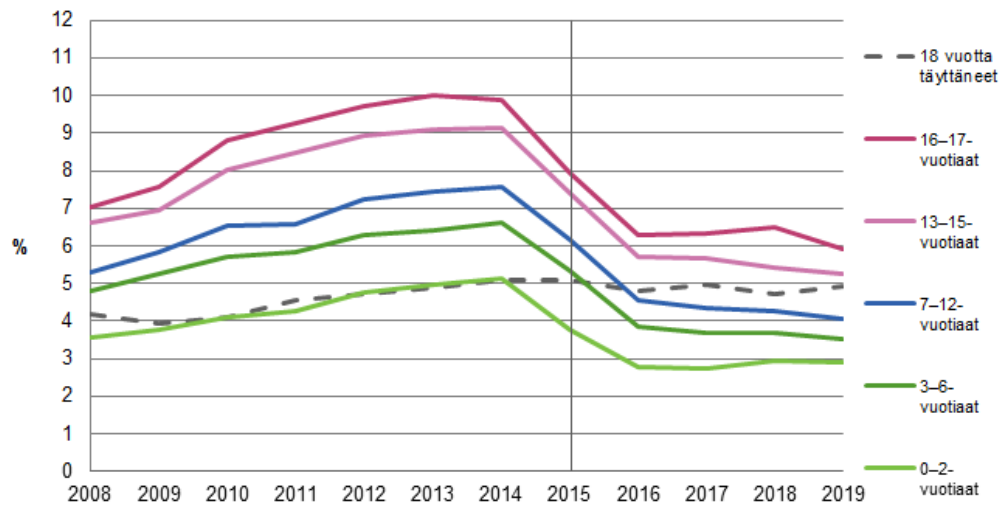
Kuvio 13. Avohuollon asiakkuus ja sijoitus kodin ulkopuolelle vuoden 2019 aikana 0–17-vuotiailla, prosenttia maakunnan 0–17-vuotiaista.



Lastensuojelun asiakassuunnitelmat

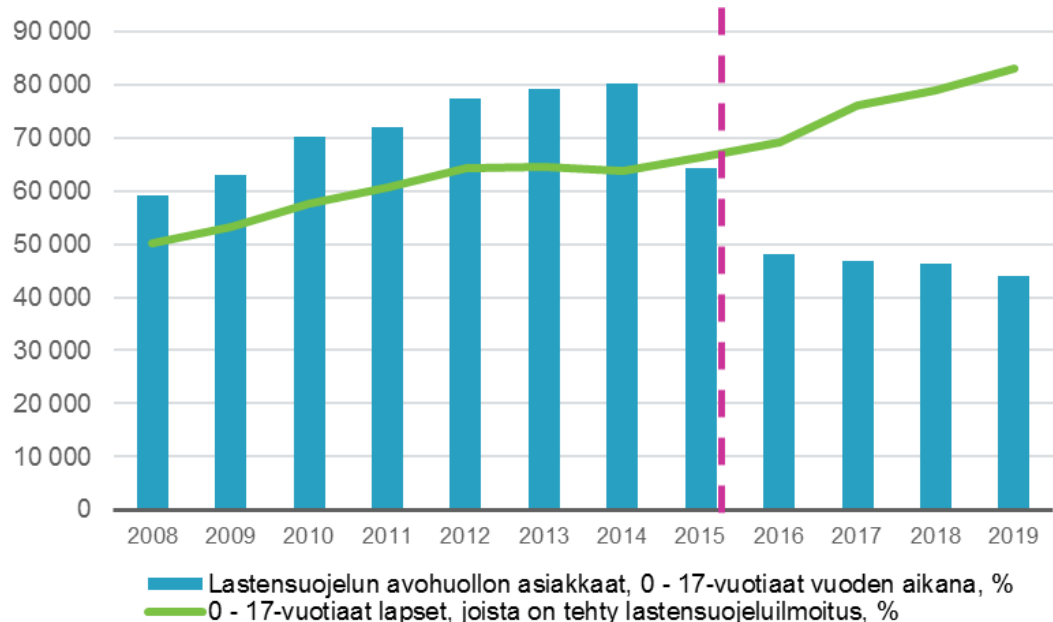
Kunnat ilmoittivat varsin vaihtelevasti lastensuojelun asiakassuunnitelmien tekemisestä. Kaikkiaan 13 kunnalta tieto joko puuttui tai asiakassuunnitelmia ei tehty lainkaan vuonna 2019. Asiakassuunnitelma on kuitenkin vuosittain päivitettävä asiakirja, johon kirjataan lapselle tai nuorelle suunniteltu tuki. Vuonna 2019 kunnilta saatujen tietojen mukaan lastensuojelun asiakassuunnitelmia tehtiin kaikkiaan 25 959, mikä tarkoittaisi, että suunnitelma tehtiin 49 prosentille kaikista lastensuojelun avohuollon asiakkaista (52 858). Vastaava osuus oli 44,2 prosenttia vuonna 2018.

Kuvio 14. Lastensuojelun avohuollon asiakkaiden osuus vastaavasta väestöstä ikäryhmittäin vuosina 2008–2019, %*, **.



* Lukumäärät lastensuojelun avohuollon asiakkaista ikäryhmittäin saatavilla vuodesta 2008 alkaen
 **Avohuollon asiakkuuden määritelmä muuttui 1.4.2015 voimaan astuneen sosiaalihuoltolain myötä.

Kuvio 15. Lastensuojelun avohuollon asiakkaat ja lastensuojeluilmoituksen kohteena olleet 0–17-vuotiaat, 1996–2019*.



* Avohuollon asiakkuuden määritelmä muuttui 1.4.2015 sosiaalihuoltolain myötä, siten että lastensuojelutarpeen selvittäminen ei enää avaa lastensuojelun asiakkuutta, vaan se avataan vain jos siihen ilmenee tarve.

Taulukko 4. Lastensuojelun avohuollon asiakkaina olleet lapset ja nuoret vuosina 1996–2019.

	Alle 18-vuotiaat				18 vuotta täyttäneet				Asiakkaat yhteensä			
	lkm	joista uusia	% jälihuollossa	joista	lkm	joista uusia	% jälihuollossa	joista	lkm	joista uusia	% jälihuollossa	joista
1996 ¹⁾	30 565	8 676	28	298	2 704	442	16	1 029	33 269	9 118	27	1 327
1997 ¹⁾	32 681	8 694	27	300	3 128	549	18	1 098	35 809	9 243	26	1 398
1998 ¹⁾	36 255	8 642	24	920	3 411	544	16	1 637	39 666	9 186	23	2 557
1999 ¹⁾	39 883	11 245	28	453	3 796	542	14	1 721	43 679	11 787	27	2 174
2000	45 661	12 904	28	423	3 690	714	19	2 078	49 351	13 618	28	2 501
2001	45 263	12 276	27	388	4 347	709	16	2 131	49 610	12 985	26	2 519
2002	49 464	13 954	28	404	4 862	670	14	2 316	54 326	14 624	27	2 720
2003	51 785	14 637	28	529	4 594	648	14	2 360	56 379	15 285	27	2 889
2004	55 063	15 773	29	505	4 849	582	12	2 692	59 912	16 355	27	3 197
2005 ²⁾	54 553	16 537	30	454	4 548	633	14	2 746	59 101	17 170	29	3 200
2006	54 594	16 941	31	381	4 464	459	10	2 728	59 058	17 400	29	3 109
2007	57 622	18 817	33	506	4 863	530	11	3 339	62 485	19 347	31	3 845
2008 ³⁾	59 055	24 062	41	747	8 292	-	-	3 529	67 347	24 062	36	4 276
2009 ³⁾	62 925	28 052	45	757	7 862	-	-	4 125	70 787	28 052	40	4 882
2010 ³⁾	70 256	31 445	45	846	8 377	-	-	4 217	78 633	31 445	40	5 063
2011	72 119	34 168	47	1 021	9 223	614	7	5 724	81 342	34 782	43	6 745
2012	77 479	37 267	48	1 072	9 551	736	8	5 931	87 030	38 003	44	7 003
2013	79 331	37 783	48	1 272	9 707	789	8	6 006	89 038	38 572	43	7 278
2014	80 342	37 802	47	1 248	9 944	741	7	6 234	90 286	38 543	43	7 482
2015 ⁴⁾	64 292	20 270	32	1 116	9 607	460	5	6 497	73 899	20 730	28	7 613
2016	48 230	14 615	30	1 108	8 812	339	4	6 694	57 042	14 954	26	7 802
2017	46 859	15 317	33	1 097	9 076	335	4	6 797	55 935	15 652	28	7 894
2018	46 378	14 973	32	1 384	8 534	284	3	6 211	54 912	15 257	28	7 595
2019	44 033	14 052	32	1 088	8 825	399	5	6 558	52 858	14 451	27	7 646

1) Espoon lukumäärät eivät sisälly avohuollon asiakasmääriin.

2) Muutamissa suurimmissa kaupungeissa siirryttiin vuonna 2005 uuteen asiakastietojärjestelmään, jonka käyttöönoton yhteydessä tarkennettiin lastensuojelun avohuollon asiakkaiden määritelmää.

3) Vuosina 2008–2010 ei kerätty tietoa uusista 18 vuotta täyttäneistä asiakkaista.

4) Avohuollon asiakkuuden määritelmä muuttui 1.4.2015 voimaan astuneen sosiaalihuoltolain myötä.

Lastensuojeluilmoitukset ja lastensuojelutarpeen arviointi

Lastensuojeluasia tulee vireille lastensuojeluilmoituksena, yhteydenottona sosiaalihuoltoon tuen tarpeen arvioimiseksi tai muulla tavoin, kuten esimerkiksi lapsen kiireellisenä sijoituksena.

Vuonna 2019 tehtiin yhteensä 156 200 lastensuojeluilmoitusta. Määrä kasvoi 7 prosenttia (10 320) vuodesta 2018. Lastensuojeluilmoitukset koskivat kaiken kaikkiaan 83 090 lasta ja 2 656 nuorta. Yhtä lasta kohti tehtiin keskimäärin 1,8 lastensuojeluilmoitusta (taulukko 6 ja liitetaulukko 2).

Lastensuojeluilmoitusten määrä on kaksinkertaistunut kymmenessä vuodessa (+96 %). Vuonna 2009 lastensuojeluilmoituksia tehtiin 79 600 kappaletta 53 286 lapsesta. Ilmoituksena kohteena olevien lasten määrä on siis myös kasvanut huomattavasti (+56 %).

Vastaavaan väestöön suhteutettuna eniten lastensuojeluilmoituksia tehtiin Päijät-Hämeessä (10,4 %) vähiten ilmoituksia tehtiin Pohjanmaalla (5,3 %). Koko maan tasolla vastaava luku oli 7,9 prosenttia.

Lastensuojeluilmoitukset kohdistuivat erityisesti 13 vuotta täyttäneisiin lapsiin. 16–17-vuotiaiden ikäryhmässä lastensuojeluilmoituksia tehtiin 11,5 prosenttia ja 13–15-vuotiaiden ikäryhmässä 11,2 prosenttia väestön vastaavanikäisistä lapsista. (Taulukko 6 ja kuvio 14.)

Vuoden 2019 tilastoon saatujen tietojen mukaan sosiaalihuoltoon tuli yhteensä 15 312 yhteydenottoa lapsen tuen tarpeen arvioimiseksi, ja ne koskivat kaikkiaan 13 728 lasta ja nuorta. Yhteydenottojen määrä lisääntyi 890:lla (6,2 %) edellisestä vuodesta.

Vireille tulleen lastensuojeluasian (ilmoitus tai yhteydenotto) kohdalla on heti ratkaistava, edellyttääkö tilanne kiireellisiä toimenpiteitä tai onko syytä tehdä palvelutarpeen arvio, jolla lastensuojelun tarve selvitetään. Tilastoon vuonna 2019 saatujen tietojen mukaan kunnissa tehtiin 40 821 palvelutarpeen arviointia, joiden yhteydessä selvitettiin lastensuojelun tarve.

Ennakollinen lastensuojeluilmoitus

Ennakollinen lastensuojeluilmoitus¹¹ voidaan tehdä ennen lapsen syntymää, mikäli on perusteltua syytä epäillä, että lapsi tarvitsee lastensuojelullisia tukitoimia heti syntymänsä jälkeen. Ennakollisia lastensuojeluilmoituksia tehtiin 2 253 kpl vuonna 2019. Määrä kasvoi 245 ilmoituksella (12,2 %).

Ennakollinen lastensuojeluilmoitus koski 4,9 prosenttia elävänä syntyneistä lapsista¹² (45 613) vuonna 2019. Vuotta aikaisemmin vastaava osuus oli 4,2 prosenttia elävänä syntyneistä lapsista (47 577).

¹¹ Kyseessä on ilmoitusten lukumäärä, ei syntymättömien lasten lukumäärä.

¹² [Suomen virallinen tilasto \(SVT\): Syntyneet \[verkkojulkaisu\]](#).

ISSN=1798-2391. 2019. Helsinki: Tilastokeskus [viitattu: 23.6.2020].

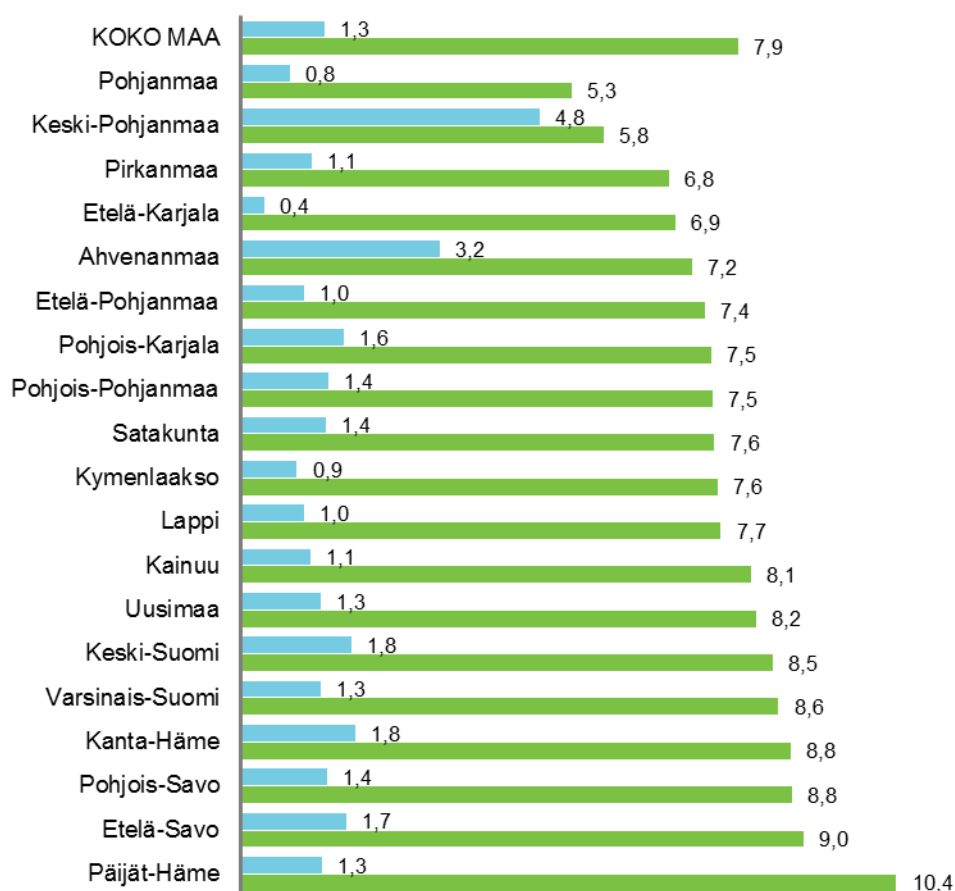
Taulukko 5. Lastensuojeluilmoitukset, yhteydenotot sosiaalihuoltoon lapsen tuen tarpeen arvioimiseksi sekä ennakkolliset lastensuojeluilmoitukset (lkm) maakunnittain 2017–2019.

	Ennakkolliset lastensuojeluilmoitukset			Lastensuojeluilmoitukset			Yhteydenotot sosiaalihuoltoon lapsen tuen tarpeen arvioimiseksi		
	2017	2018	2019	2017	2018	2019	2017	2018	2019
Ahvenanmaa	9	5	14	585	745	858	46	53	99
Etelä-Karjala	11	16	17	4 067	2 998	2 984	107	781	703
Keski-Pohjanmaa	14	21	33	1 793	1 685	1 861	228	311	347
Kainuu	15	17	22	1 333	1 516	1 875	13	46	155
Etelä-Savo	34	23	47	2 715	3 544	3 752	490	345	310
Pohjanmaa	39	17	30	2 818	3 015	3 310	329	255	235
Lappi	39	32	44	3 755	4 046	4 212	422	386	516
Pohjois-Karjala	59	59	31	3 297	3 466	3 376	49	41	28
Satakunta	60	63	88	4 502	4 268	5 038	424	427	540
Kanta-Häme	61	86	71	5 426	5 130	5 250	621	893	968
Kymenlaakso	61	54	62	3 420	3 300	3 618	594	451	444
Päijät-Häme	70	92	124	4 480	5 942	6 702	376	753	539
Etelä-Pohjanmaa	77	113	90	4 075	4 861	5 108	405	524	650
Pohjois-Savo	107	123	84	6 929	6 890	7 157	404	536	626
Keski-Suomi	142	104	124	7 871	7 610	8 630	598	832	835
Pirkanmaa	152	132	191	9 834	10 622	11 207	1 255	1 421	1 268
Pohjois-Pohjanmaa	198	118	129	11 679	12 967	13 792	1 088	1 044	1 161
Varsinais-Suomi	302	315	378	12 678	14 332	15 221	1 393	1 561	1 603
Uusimaa	725	618	674	48 111	48 943	52 249	3 544	3 762	4 285
KOKO MAA	2 175	2 008	2 253	139 368	145 880	156 200	12 386	14 422	15 312

Taulukko 6. Lastensuojeluilmoitusten ja lasten lukumäärät ikäryhmittäin (ikä 31.12.2019) ja maakunnittain 2019.

	Lapset, joista on tehty lastensuojeluilmoitus	Eri ikäryhmien osuus suhteutettuna vastaavan ikäiseen väestöön, %							Lastensuojeluilmoitusten lukumäärä	Ilmoitukset lasta kohden keskimäärin
		0–2-vuotiaat, %	3–6-vuotiaat, %	7–12-vuotiaat, %	13–15-vuotiaat, %	16–17-vuotiaat, %	0–17-vuotiaat, %	18 vuotta täyttäneet, %		
Ahvenanmaa	437	5,0	5,9	6,3	9,8	11,7	7,2	3,8	858	2,0
Etelä-Karjala	1 484	4,7	5,6	6,8	8,8	9,2	6,9	3,8	2 984	2,0
Etelä-Pohjanmaa	2 880	4,3	6,0	6,5	11,2	10,7	7,4	3,3	5 108	1,8
Etelä-Savo	2 037	6,4	7,0	8,4	11,6	12,1	9,0	3,5	3 752	1,8
Kainuu	1 033	4,4	5,5	7,5	12,9	11,5	8,1	4,7	1 875	1,8
Kanta-Häme	2 884	5,9	6,9	7,8	12,3	12,3	8,8	5,1	5 250	1,8
Keski-Pohjanmaa	908	4,6	5,3	5,4	7,0	7,7	5,8	2,4	1 861	2,0
Keski-Suomi	4 531	6,1	6,8	7,7	12,3	11,2	8,5	3,8	8 630	1,9
Kymenlaakso	2 220	5,2	6,1	7,1	10,4	9,7	7,6	4,4	3 618	1,6
Lappi	2 538	4,1	5,3	6,9	11,5	12,7	7,7	5,4	4 212	1,7
Pirkanmaa	6 776	4,5	5,6	6,3	9,5	9,8	6,8	2,1	11 207	1,7
Pohjanmaa	1 999	3,3	3,5	5,1	8,3	7,3	5,3	2,1	3 310	1,7
Pohjois-Karjala	2 108	4,7	6,6	6,2	10,6	11,5	7,5	4,2	3 376	1,6
Pohjois-Pohjanmaa	7 441	5,3	6,0	6,6	10,7	11,1	7,5	4,9	13 792	1,9
Pohjois-Savo	3 945	5,1	7,4	7,8	12,5	12,9	8,8	5,5	7 157	1,8
Päijät-Häme	3 692	9,1	7,8	9,3	15,2	12,5	10,4	0,8	6 702	1,8
Satakunta	3 017	5,1	5,6	6,8	10,4	11,7	7,6	5,5	5 038	1,7
Uusimaa	28 234	5,2	6,5	7,7	11,6	12,2	8,2	5,7	52 249	1,9
Varsinais-Suomi	7 582	6,4	7,1	7,6	11,4	12,8	8,6	5,3	15 221	2,0
KOKO MAA	85 746	5,3	6,3	7,2	11,2	11,5	7,9	4,5	156 200	1,8

Kuvio 16. Lapset, joista on tehty lastensuojeluilmoitus, ja uudet lastensuojelun avohuollon asiakkaat suhteutettuna väestön 0–17-vuotiaidenlasten määrään maakunnittain vuonna 2019, %.



- Lastensuojelun uudet avohuollon asiakkaat suhteutettuna väestön 0–17-vuotiasta lasta kohti, %
- Lapset, joista on tehty lastensuojeluilmoitus suhteutettuna väestön 0–17-vuotiasta lasta kohti, %

Lastensuojelun käsittelyaikojen seuranta

THL kerää Manner-Suomen kunnilta tiedot lastensuojelutarpeen ja erityistä tukea tarvitsevan lapsen palvelutarpeen arviointia koskevien lakisääteisten määräaikojen toteutumisesta ja toimittaa ne Sosiaali- ja terveysalan lupa- ja valvontavirastolle (Valvira) lastensuojelun lakisääteisten määräaikojen toteutumisen valvontaa varten¹³.

Viimeisin puolen vuoden pituinen kunnittainen seurantatieto on julkaistu ajankohdalta 1.10.2019–31.3.2020. Sen mukaan lastensuojelutarpeen tai erityistä tukea tarvitsevan lapsen palvelutarpeen arvioinnin käsittely alkoi 98-prosenttisesti (60 178kpl) lakisääteisen seitsemän arkipäivän kuluessa.

Lastensuojelutarpeen tai erityistä tukea tarvitsevan lapsen palvelutarpeen arvioinnit valmistuivat lähes 95-prosenttisesti (23 420 kpl) lakisääteisessä kolmen kuukauden määräajassa. Määräaika ylittyi viidessä prosentissa valmistuneista arvioinneista.

¹³ [Lastensuojelun käsittelyajat 1.10.2019–31.3.2020.](#)

Käsitteet ja määritelmät

Käytetyt käsitteet perustuvat lastensuojelulakiin 417/2007 ja lakiin lastensuojelulain muuttamisesta 1302/2014. Uuden, 1.4.2015 voimaan astuneen sosiaalihuoltolain muutokset on huomioitu lastensuojelutilastossa.

Asiakassuunnitelma (30 §): Lastensuojelun asiakkaana olevalle lapselle on tehtävä asiakassuunnitelma.

Asiakassuunnitelma on laadittava ja tarkistettava, ellei siihen ole ilmeistä estettä, yhteistyössä lapsen ja huoltajan sekä tarvittaessa lapsen muun laillisen edustajan, vanhemman, muun lapsen hoidosta ja kasvatuksesta vastaavan taikka lapselle läheisen henkilön sekä lapsen huoltoon keskeisesti osallistuvan tahon kanssa. Asiakassuunnitelmaan kirjataan ne olosuhteet ja asiat, joihin pyritään vaikuttamaan, lapsen ja hänen perheensä tuen tarve, palvelut ja muut tukitoimet, joilla tuen tarpeeseen pyritään vastaamaan, sekä arvioitu aika, jonka kuluessa tavoitteet pyritään toteuttamaan. Asiakassuunnitelmaan on kirjattava myös asianomaisten eriävät näkemykset tuen tarpeesta ja palvelujen sekä muiden tukitoimien järjestämisestä.

Asiakassuunnitelma on tarkistettava tarvittaessa, kuitenkin vähintään kerran vuodessa.

Avohuollon tukitoimen sijoitus (37§): Lapselle voidaan järjestää asiakassuunnitelmassa tarkoitetulla tavalla avohuollon tukitoimena tuen tarvetta arvioivaa tai kuntouttavaa perhehoitoa taikka laitoshuoltoa yhdessä hänen vanhempansa, huoltajansa tai muun hänen hoidostaan ja kasvatuksesta vastaavan henkilön kanssa.

Lapsi voidaan sijoittaa avohuollon tukitoimena lyhytaikaisesti myös yksin. Sijoitukseen vaaditaan tällöin lapsen huoltajan ja 12 vuotta täyttäneen lapsen suostumus. Sijoituksen edellytyksenä on, että sijoitus on tarpeen lapsen tuen tarpeen arvioimiseksi, lapsen kuntouttamiseksi tai lapsen huolenpidon järjestämiseksi väliaikaisesti huoltajan tai muun lapsen hoidosta ja kasvatuksesta tällöin vastaavan henkilön sairauden tai muun vastaavan syyn vuoksi.

Katso myös kiireellinen avohuollon tukitoimi (37 b §).

Ennakollinen lastensuojeluilmoitus (25 c §): Ennakollinen lastensuojeluilmoitus on tehtävä tilanteissa, joissa on perusteltua syytä epäillä, että syntyvä lapsi tulee tarvitsemaan lastensuojelun tukitoimia välittömästi syntymänsä jälkeen.

Huostaanotto (40§): Lapsi on otettava sosiaalihuollosta vastaavan toimielimen huostaan ja järjestettävä hänelle sijaishuolto, jos puutteet lapsen huolenpidossa tai muut kasvuolosuhteet uhkaavat vakavasti vaarantaa lapsen terveyttä tai kehitystä tai lapsi vaarantaa vakavasti terveyttään tai kehitystään käyttämällä päihteitä, tekemällä muun kuin vähäisenä pidettävän rikollisen teon tai muulla niihin rinnastettavalla käyttäytymisellään.

Huostaanottoon ja sijaishuollon järjestämiseen voidaan kuitenkin ryhtyä vain, jos lastensuojelulain 7 luvussa tarkoitetut avohuollon tukitoimet eivät olisi lapsen edun mukaisen huolenpidon toteuttamiseksi sopivia tai mahdollisia tai jos ne ovat osoittautuneet riittämättömiksi. Huostaanoton edellytyksenä on myös, että sijaishuollon arvioidaan olevan lapsen edun mukaista (4§, lastensuojelun keskeiset periaatteet).

Jos lapsen huoltaja tai 12 vuotta täyttänyt lapsi vastustaa huostaanottoa tai siihen liittyvää sijaishuoltoon sijoittamista, asian ratkaisee hallinto-oikeus (43§).

Ilmoitusvelvollisuus (25 §): Lastensuojeluilmoituksen voi tehdä kunnan sosiaalihuollosta vastaavalle toimielimelle kuka tahansa henkilö, joka huomaa lastensuojeluntarpeessa olevan lapsen. Lastensuojelulain 25 §:n ensimmäisessä momentissa löytyy luettelo henkilöistä sekä tahoista, joilla on ammattinsa tai palvelussuhteensa perustella velvollisuus viipymättä ilmoittaa kunnan sosiaalihuollosta vastaavalle toimielimelle, jos he ovat tehtävässä saaneet tietää lapsesta, jonka hoidon ja huolenpidon tarve, kehitystä vaarantavat olosuhteet tai oma käyttäytyminen edellyttää mahdollista lastensuojelun tarpeen selvittämistä.

Ilmoitusvelvollisuus voidaan toteuttaa salassapitosäännösten estämättä myös yhdessä lapsen tai hänen vanhempansa kanssa sosiaalihuoltolain 35 §:n mukaisena yhteydenotona tuen tarpeen arvioimiseksi.

Kiireellinen sijoitus (38§): Jos lapsi on jäljempänä 40 §:ssä mainituista syistä välittömässä vaarassa, lapselle voidaan järjestää kiireellisesti sijaishuoltona hänen tarvitsemansa hoito ja huolto.

Kiireellisestä sijoituksesta päättää 13 §:n 1 momentin mukaan määräytyvä viranhaltija, jonka päätöksen perusteella kiireellinen sijoitus voi kestää korkeintaan 30 päivää.

Kodin ulkopuolelle sijoitetut lapset ja nuoret: Kun puhutaan sijoitetuista lapsista, tarkoitetaan kodin ulkopuolelle joko avohuollon tukitoimena, kiireellisenä sijoituksena, huostaan otettuna tai jälkihuoltona sijoitettuja lapsia ja nuoria.

Lapsen ja nuoren jälkihuolto (75§): Sosiaalihuollosta vastaavan toimielimen on järjestettävä lapselle tai nuorelle jälkihuolto sijaishuollon päättymisen jälkeen. Jälkihuolto on järjestettävä myös avohuollon tukitoimena tapahtuneen sijoituksen päättymisen jälkeen, jos sijoitus on kestänyt yhtäjaksoisesti vähintään puoli vuotta ja kohdistunut lapseen yksin.

Jälkihuoltoa voidaan järjestää myös muulle kuin LsL 75§:n 1 momentissa tarkoitettulle lastensuojelun asiakkaana olleelle nuorelle.

Kunnan velvollisuus jälkihuollon järjestämiseen päättyy viiden vuoden kuluttua siitä, kun lapsi on ollut kodin ulkopuolisen sijoituksen päättymisen jälkeen viimeksi lastensuojelun asiakkaana. Velvollisuus jälkihuollon järjestämiseen päättyy viimeistään, kun nuori täyttää 21 vuotta.

Lapsi ja nuori (6 §): Lastensuojelulaissa pidetään lapsena alle 18-vuotiaasta ja nuorena 18–20-vuotiaasta.

Lastensuojelu (3 §): Lastensuojelua on lapsi- ja perhekohtainen lastensuojelu. Lapsi- ja perhekohtaista lastensuojelua toteutetaan tekemällä asiakassuunnitelma sekä järjestämällä avohuollon tukitoimia.

Lapsi- ja perhekohtaista lastensuojelua ovat myös lapsen kiireellinen sijoitus ja huostaanotto sekä niihin liittyvä sijaishuolto ja jälkihuolto.

Lastensuojeluilmoitus ja lastensuojeluilmoitusten rekisteri (25 b §): Sosiaalihuollosta vastaavan toimielimen on pidettävä rekisteriä lastensuojeluilmoituksista sekä niiden sisällöstä. Lastensuojeluilmoitusten rekisteriin kirjataan kaikki lastensuojeluilmoitukset sisältöineen, sekä toimenpiteet, joihin on ryhdytty ilmoituksen perusteella. Rekisteriin jätetään tiedot myös niistä ilmoituksista ja yhteydenotoista, joiden perusteella ei ryhdytä lastensuojelutarpeen selvitykseen tai muihin lastensuojelullisiin toimenpiteisiin.

Lastensuojelun asiakkuuden alkaminen (27 §): Lastensuojeluasiakkuus alkaa, kun sosiaalityöntekijä toteaa palvelutarpeen arvioinnin perusteella, että lapsen kasvuolosuhteet vaarantavat tai eivät turvaa lapsen terveyttä tai kehitystä tai lapsi käyttäytymisellään vaarantaa terveyttään ja kehitystään ja kun lapsi tarvitsee lastensuojelulain mukaisia palveluja ja tukitoimia.

Lastensuojelun asiakkuus alkaa myös silloin, kun lastensuojeluasian vireille tulon johdosta ryhdytään kiireellisiin toimiin lapsen terveyden ja kehityksen turvaamiseksi tai kun lapselle tai hänen perheelleen muutoin annetaan tässä laissa tarkoitettuja palveluja tai muuta tukea ennen palvelutarpeen arvioinnin valmistumista.

Huom. Ennen uutta sosiaalihuoltolakia (1.4.2015) lastensuojelun asiakkuus alkoi jo siitä, kun lastensuojelun tarvetta ryhdyttiin selvittämään (lastensuojelutarpeen selvitys).

Lastensuojeluasian vireille tulo ja lastensuojelun tarpeen selvittäminen (26 §): Lastensuojeluasia tulee vireille hakemuksesta tai kun sosiaalityöntekijä tai muu lastensuojelun työntekijä on saanut muutoin tietää mahdollisesta lastensuojelun tarpeesta olevasta lapsesta.

Lastensuojeluasian vireille tulon jälkeen sosiaalityöntekijän tai muun lastensuojelun työntekijän on arvioitava välittömästi lapsen mahdollinen kiireellinen lastensuojelun tarve.

Lisäksi on tehtävä sosiaalihoitolain 36 §:n mukainen palvelutarpeen arviointi, jollei arvioinnin tekeminen ole ilmeisen tarpeetonta. Palvelutarpeen arvioinnin yhteydessä selvitetään lastensuojelun tarve, ellei asia ole selvästi luonteeltaan sellainen, ettei lastensuojelun tukitoimia tarvita.

Sijoitusmuodot, tilastoinnissa käytetyt määritelmät: Perhehoidolla tarkoitetaan lapsen tai nuoren hoidon, kasvatuksen ja muun ympärivuorokautisen huolenpidon järjestämistä hänen kotinsa ulkopuolella yksityiskodissa eli sijaisperheessä. Perhehoito järjestetään kirjallisen sopimuksen perusteella sosiaalilautakunnan tehtävään hyväksymässä sopivassa perheessä. Perhehoitoon luetaan kuuluvaksi myös ne lapset, jotka on sijoitettu sukulais- tai läheisperheeseen.

Lapsi tai nuori voidaan sijoittaa ammatilliseen perhekotihoitoon. Ammatilliset perhekodit ovat perhehoidon ja laitoksen väliin sijoittuva sijaishuoltomuoto. Ammatilliset perhekodit toimivat aluehallintoviranomaisten valvonnassa joko perhekotiluvalla tai laitosluvalla.

Laitoshuolto merkitsee lapsen hoidon ja kasvatuksen järjestämistä lastenkodissa, nuorisokodissa, koulukodissa tai muussa näihin rinnastettavassa lastensuojelulaitoksessa. Lisäksi lastensuojelulaitoksina pidetään muita näihin rinnastettavia yksiköitä, kuten esimerkiksi vastaanottokoteja ja perhekuntoutusyksiköitä.

Muuhun huoltoon sisältyy sijoitus omaan kotiin (vanhempien /vanhemman kanssa), itsenäisesti tuettu asuminen ja muu, mikä ei sisälly perhehoitoon tai laitoshuoltoon.

Yhteydenotto sosiaalihoitoon tuen tarpeen arvioimiseksi (25 a §): Ilmoitusvelvollisuus voidaan toteuttaa salassapitosäännösten estämättä myös yhdessä lapsen tai hänen vanhempansa kanssa sosiaalihoitolain 35 §:n mukaisena yhteydenottona tuen tarpeen arvioimiseksi..

Taulukoissa käytetyt symbolit

.. tietoa ei ole saatu, se on liian epävarma esitettäväksi tai se on salassapitosäännön alainen

– ei yhtään havaintoa

*ennakkotieto

www.thl.fi/tilastot/lastensuojelu

Viitteet

[Lastensuojelulaki \(LsL\) 417/2007](#)

[Laki lastensuojelulain muuttamisesta 1302/2014](#)

[Lastensuojelun käsikirja](#)

[Lastensuojelun käsittelyajat 1.10.2019–31.3.2020](#)

[Sosiaalihoitolaki 1301/2014](#)

Liitetaulukot - Bilagetabeller - Appendix tables

Liitetaulukko 1. - Tabellbilaga 1. - Appendix Table 1.

Kodin ulkopuolelle sijoitetut lapset ja nuoret viimeisimmän sijoitustiedon mukaan, 2017–2019.

Barn och unga som placerats utom hemmet indelade efter den senaste placeringsgrunden 2017–2019.

Children and young people placed outside the home, by municipality and region, 2017–2019.

Liitetaulukko 2. - Tabellbilaga 2. - Appendix Table 2.

Avohuollon piirissä olleet lapset ja nuoret vuosina 2017–2019 kunnittain ja maakunnittain.

Barn och unga som omfattats av öppenvården 2017–2019 efter kommun och landskap.

Children and young people involved in community-care interventions, by municipality and region, 2017–2019.

Liitetaulukko 3. - Tabellbilaga 3. - Appendix Table 3.

Tilastoraportin kuvioiden pohjalla olevat lukumäärät ja prosentit.

Antal och procent utifrån statistikrapportens diagram.

Numbers and percentages in the statistical report figures.

Liitetaulukko 1. Kodin ulkopuolelle sijoitetut lapset ja nuoret viimeisimmän sijoitustiedon mukaan, 2017–2019.

Bilagetabell 1. Barn och unga som placerats utom hemmet inelade efter den senaste place-ringsgrunden 2017–2019.

Appendix table 1. Children and young people placed outside the home, by municipality and region, 2017–2019.

	2017	2018	2019			2017	2018	2019					
	Sijoitetut 0–20-vuotiaat yhteensä			josta	josta	josta	josta muu	Sijoitetut	0-17v. osuus	Huostassa viimeisen sijoitustiedon	2018	2019	0-17v. osuus
	0–20-åringar som placerats utom hemmet			perhehoito	ammattillinen	laitoshuolto	sijoitus	0–17v. 0–17-	vastaavasta	mukaan ml. kiireelliset sijoitukset	2018	2019	vastaavasta
	totalt			därav	perhekotihoito	därav	annan	0–17v. 0–17-	väestöstä	Omhändertagna barn (Inkl. brådskande	2018	2019	väestöstä
	Aged 0-20 placed outside the home total			familjevård	därav vård i	institutionsvård	vård	0–17v. 0–17-	17-åringar av	placeringar) enligt det sista	2018	2019	17-åringar av
				of which	därav vård i	d of which	of which	17-åringar av	åldersgrupp	placeringsbeslutet.	2018	2019	åldersgrupp
				foster care	professionellt	residential	other care	hemmet	placerats	In care according to latest information on	2018	2019	(%) Children
					familjehem	care		aged 0-17	utom	placement	2018	2019	aged 0-17
					of which	care		placed outside	hemmet		2018	2019	placed
					professional	care		the home as a	Children		2018	2019	outside the
					family home	care		percentage of	aged 0-17		2018	2019	home as a
						care		the population	aged 0-17		2018	2019	percentage of
						care		of the same	aged 0-17		2018	2019	the
						care		age	aged 0-17		2018	2019	population of
Koko maa - Hela landet - Whole Country	18 085	18 613	18 928	8 033	1 716	7 659	1 520	16 277	1,6	12 339	12 801	13 283	1,3
Kaupunkimaiset kunnat - Urbana kommuner - Urban municipalities	13 913	14 217	14 626	6 250	1 261	6 055	1 060	12 640	1,7	9 685	10 006	10 389	1,4
Taajaan asutut kunnat - Tätortskommuner - Semi-urban municipalities	2 293	2 430	2 420	982	230	952	256	2 061	1,2	1 479	1 549	1 604	0,9
Maaseutumaiset kunnat - Landsbygdskommuner - Rural municipalities	1 879	1 966	1 882	801	225	652	204	1 576	1,2	1 175	1 246	1 290	1,0
Uusimaa - Nyland	5 579	5 751	5 882	2 215	536	2 610	521	5 111	1,5	4 154	4 267	4 401	1,3
Kaupunkimaiset kunnat - Urbana kommuner - Urban municipalities													
Espoo - Esbo	868	892	940	292	51	529	68	825	1,3	643	685	718	1,0
Hanko - Hangö	27	34	34	14	..	18	..	32	2,5	20	24	24	1,8
Helsinki - Helsingfors	2 289	2 307	2 367	1 041	185	1 050	91	2 033	1,9	1 679	1 695	1 773	1,5
Hyvinkää - Hyvinge	188	225	234	93	27	97	17	202	2,3	150	173	180	1,8
Järvenpää - Träskända	116	130	134	41	12	75	6	122	1,4	69	85	96	1,0
Kauniainen - Grankulla	10	13	14	6	..	7	..	14	0,6	10	12	13	0,6
Kerava - Kervo	122	118	137	51	19	58	9	127	1,8	87	87	94	1,2
Kirkkonummi - Kyrkslätt	135	117	122	45	21	43	13	107	1,1	100	88	90	0,9
Lohja - Lojo	178	177	152	61	12	70	9	122	1,3	122	115	106	1,0
Nurmijärvi	115	126	130	35	20	74	..	111	1,0	56	66	75	0,6
Porvoo - Borgå	113	103	108	34	24	38	12	82	0,8	75	71	72	0,6
Tuusula - Tusby	125	126	110	32	10	64	..	96	1,1	87	77	61	0,6
Vantaa - Vanda	984	1 043	1 063	377	113	318	255	945	2,0	840	853	860	1,6
Taajaan asutut kunnat - Tätortskommuner - Semi urban municipalities													
Karkkila - Högfors	34	33	38	5	5	26	..	30	1,8	26	20	24	1,2
Loviisa - Lovisa	17	20	26	9	6	9	..	24	1,0	14	15	21	0,8
Mäntsälä	26	39	40	16	8	15	..	37	0,7	24	33	28	0,5
Raasepori - Raseborg	63	62	46	16	..	21	8	35	0,7	35	39	31	0,6
Sipoo - Sibbo	29	35	36	10	..	17	7	33	0,7	21	22	28	0,6
Vihti - Vichtis	77	87	89	27	13	45	..	78	1,2	53	61	59	0,8
Maaseutumaiset kunnat - Landsbygdskommuner - Rural municipalities													
Askola	14	11	11	-	..	7	..	11	0,9	9	8	9	0,8
Inkoo - Ingå	8	13	11	-	-	8	..	9	0,8	7	9	8	0,7
Lapinjärvi - Lappträsk	-	-	-
Myrskylä - Mörskom	11	11	10	-	-	9	..	10	2,9	..	6	8	2,3
Pornainen - Borgnäs	8	8	7	5	-	7	0,5	6	7	6	0,5
Pukkila	9	9	12	5	-	5	..	10	2,7	7	6	8	1,9
Siuntio - Sjundea	11	8	8	-	..	6	..	6	0,4	8	6	6	0,3

Liitetaulukko 1. Kodin ulkopuolelle sijoitetut lapset ja nuoret viimeisimmän sijoitustiedon mukaan, 2017–2019.

Bilagetabell 1. Barn och unga som placerats utom hemmet inelade efter den senaste place-ringsgrunden 2017–2019.

Appendix table 1. Children and young people placed outside the home, by municipality and region, 2017–2019.

	2017	2018	2019			2017	2018	2019					
Sijoitetut 0–20-vuotiaat yhteensä			josta	josta	josta	Sijoitetut	0-17v. osuus	Huostassa viimeisen sijoitustiedon	2017	2018	2019	0-17v. osuus	
0–20-åringar som placerats utom hemmet			perhehoito	ammattilinen	laitoshuolto	0–17v. 0–17-	vastaavasta	mukaan ml. kiireelliset sijoitukset	2017	2018	2019	vastaavasta	
totalt			därav	perhekotihoito	därav	åringar som	väestöstä	Omhändertagna barn (Inkl. brådskande	2017	2018	2019	väestöstä	
Aged 0-20 placed outside the home total			familjevård	därav vård i	institutionsvår	placerats	17-åringar av	placeringar) enligt det sista	2017	2018	2019	17-åringar av	
			of which	professionellt	d of which	utom	motsvarande	placeringsbeslutet.	2017	2018	2019	motsvarande	
			foster care	familjehem	residential	hemmet	åldersgrupp	In care according to latest information on	2017	2018	2019	åldersgrupp	
				of which	care	of which	(%) Children	placement	2017	2018	2019	(%) Children	
				professional	care	placed outside	aged 0-17	the home as a	2017	2018	2019	aged 0-17	
				family home	care	the home as a	placed outside	percentage of	2017	2018	2019	placed outside	
					care	percentage of	the home as a	the population	2017	2018	2019	percentage of	
					care	of the same	age	of the population	2017	2018	2019	of the	
					care	age	age	population of	2017	2018	2019	population of	
Varsinais-Suomi - Egentliga Finland	1 536	1 621	1 605	646	71	774	114	1 377	1,6	1 038	1 083	1 095	1,3
Kaupunkimaiset kunnat - Urbana kommuner - Urban municipalities													
Kaarina - S:t Karins	93	93	88	51	..	30	5	77	1,0	63	67	71	0,9
Raisio - Reso	109	125	120	47	8	40	25	94	2,1	57	82	76	1,6
Salo	211	223	212	105	7	92	8	195	2,1	157	165	160	1,7
Turku - Åbo	709	720	752	271	28	426	27	648	2,2	489	472	483	1,5
Taajaan asutut kunnat - Tätortskommuner - Semi urban municipalities													
Laitila	20	21	15	13	-	14	0,8	16	16	13	0,7
Lieto - Lundo	20	21	21	5	..	11	..	17	0,4	14	18	17	0,3
Loimaa	65	67	67	27	..	37	..	60	2,2	45	46	53	1,8
Masku	24	26	28	11	..	13	..	26	1,1	16	19	25	1,0
Mynämäki	17	16	19	7	..	9	..	18	1,3	10	14	15	1,1
Naantali - Nädendal	50	62	49	17	8	15	9	39	1,1	42	46	42	1,0
Paimio - Pemar	20	33	41	17	..	20	..	34	1,4	15	17	22	0,9
Parainen - Pargas	27	26	18	10	-	8	-	16	0,6	21	18	13	0,4
Uusikaupunki - Nystad	40	47	43	12	..	19	11	32	1,3	13	22	20	0,7
Maaseutumaiset kunnat - Landsbygdskommuner - Rural municipalities													
Aura	5	8	9	5	-	8	0,9	..	5
Kemiönsaari - Kimitoön	23	23	20	14	-	5	..	18	1,7	17	16	16	1,5
Koski Tl	8	9	..	-	-	7	7
Kustavi - Gustavs	-	-	-	-	-	-	-	-	-	-	-	-	-
Marttila	5	-	-
Nousiainen - Nousis	19	16	14	8	-	13	1,2	12	9	13	1,1
Oripää	8	8	-	..	-
Pyhäranta	-	-	-	-	-	-
Pöytyä	17	17	19	7	-	10	..	18	1,0	12	12	13	0,7
Rusko	14	18	17	..	-	6	8	7	0,5	5	6	5	0,3
Sauvo - Sagu	7	7	..	-	-
Somero	16	23	26	9	..	12	..	25	1,7	11	16	19	1,3
Taivassalo - Tövsala	-	-	-
Vehmaa	10	6	9	6	..	-	..	6	1,5	5	..	6	1
Satakunta - Satakunta	735	727	745	350	40	329	26	645	1,7	508	499	515	1,3
Kaupunkimaiset kunnat - Urbana kommuner - Urban municipalities													
Harjavalta	38	34	35	16	-	15	..	28	2,4	27	26	27	2,0
Pori - Björneborg	306	306	341	179	21	138	..	291	2,0	205	201	219	1,4
Rauma - Raumo	143	130	121	46	6	68	..	107	1,6	94	91	85	1,2
Taajaan asutut kunnat - Tätortskommuner - Semi urban municipalities													
Eura	45	46	42	19	..	15	7	30	1,3	30	27	26	0,9
Huittinen	10	14	14	6	-	7	..	12	0,7	10	12	12	0,6
Kankaanpää	34	35	33	17	-	12	..	32	1,6	30	31	26	1,3
Nakkila	13	10	8	6	-	..	-	8	0,8	10	9	8	0,8
Ulvila - Ulvsby	39	36	33	8	..	22	-	29	1,1	20	18	18	0,7

Liitetaulukko 1. Kodin ulkopuolelle sijoitetut lapset ja nuoret viimeisimmän sijoitustiedon mukaan, 2017–2019.

Bilagetabell 1. Barn och unga som placerats utom hemmet inelade efter den senaste place-ringsgrunden 2017–2019.

Appendix table 1. Children and young people placed outside the home, by municipality and region, 2017–2019.

	2017	2018	2019			2017	2018	2019					
Sijoitetut 0–20-vuotiaat yhteensä 0–20-åringar som placerats utom hemmet totalt <i>Aged 0-20 placed outside the home total</i>			josta perhehoito därav familjevård of which foster care	josta ammattillinen perhekotihoito därav vård i professionellt familjehem of which professional family home	josta laitoshuolto därav institutionsvård of which residential care	josta muu sijoitus därav annan vård of which other care	Sijoitetut 0–17v. 0–17- åringar som placerats utom hemmet <i>Children aged 0-17 placed outside the home as a percentage of the population of the same age</i>	0-17v. osuus vastaavasta väestöstä 17-åringar av motsvarande åldersgrupp (%) <i>Children aged 0-17 placed outside the home as a percentage of the population of the same age</i>	Huostassa viimeisen sijoitustiedon mukaan ml. kiireelliset sijoitukset Omhändertagna barn (Inkl. brådskan- de placeringar) enligt det sista placeringsbeslutet. <i>In care according to latest information on placement</i>	0-17v. osuus vastaavasta väestöstä 17-åringar av motsvarande åldersgrupp (%) <i>Children aged 0-17 placed outside the home as a percentage of the population of</i>			
Maaseutumaiset kunnat - Landsbygdskommuner - Rural municipalities													
Eurajoki - Euraäminne	28	33	39	11	..	24	-	36	1,8	19	23	27	1,3
Honkajoki	..	5	-
Jämijärvi	7	7	5	..	-	-	..	5	1,6	7	6	5	1,6
Karvia	-	..	-
Kokemäki - Kumo	21	21	26	14	..	8	..	23	2,0	18	18	22	1,8
Merikarvia - Sastmola	10	12	8	6	-	..	-	5	1,0	8	6	5	0,8
Pomarkku - Päämark	..	6	-	..	-
Siikainen	-	..	-
Säkylä	28	27	26	11	..	11	..	26	2,4	19	19	23	2,1
Kanta-Häme - Egentliga Tavastland	684	692	689	353	45	215	76	585	1,8	461	484	466	1,5
Kaupunkimaiset kunnat - Urbana kommuner - Urban municipalities													
Forssa - Fredrikshamn	100	86	90	60	..	24	..	76	3,0	68	70	74	2,7
Hämeenlinna - Tavastehus	280	301	316	156	17	102	41	267	2,2	172	195	193	1,5
Riihimäki	110	106	102	51	9	32	10	90	1,6	91	78	72	1,2
Taajaan asutut kunnat - Tätortskommuner - Semi urban municipalities													
Hattula	18	24	24	9	..	8	5	18	0,9	9	10	10	0,5
Janakkala	63	57	55	24	9	13	9	48	1,5	41	37	33	0,9
Maaseutumaiset kunnat - Landsbygdskommuner - Rural municipalities													
Hausjärvi	33	36	25	12	..	7	..	20	1,1	25	29	21	1,1
Humppila	9	7	-	..	-	8	2,1	9	2
Jokioinen - Jockis	17	21	14	6	..	7	-	11	1,1	12	16	11	0,9
Loppi	29	28	25	14	-	9	..	23	1,4	19	23	22	1,3
Tammela	25	26	22	9	-	10	..	18	1,6	17	19	17	1,4
Ypäjä	5	5	7	5	-	6	1,6	5	5
Pirkanmaa - Birkaland	1 689	1 679	1 749	802	64	658	225	1 437	1,5	1 132	1 156	1 278	1,3
Kaupunkimaiset kunnat - Urbana kommuner - Urban municipalities													
Kangasala	80	73	87	49	..	29	5	84	1,1	58	56	76	1,0
Lempäälä	61	57	64	39	..	18	5	60	0,9	45	46	56	0,9
Nokia	79	80	82	37	13	31	..	71	0,9	60	60	66	0,8
Pirkkala - Birkala	35	37	36	15	..	18	..	33	0,7	32	36	35	0,7
Tampere - Tammerfors	880	894	935	417	24	351	143	745	2,0	557	581	640	1,6
Valkeakoski	87	84	87	34	..	46	6	79	2,0	74	75	80	1,8
Ylöjärvi	100	91	94	41	10	42	..	83	1,0	87	80	76	0,8

Liitetaulukko 1. Kodin ulkopuolelle sijoitetut lapset ja nuoret viimeisimmän sijoitustiedon mukaan, 2017–2019.

Bilagetabell 1. Barn och unga som placerats utom hemmet inelade efter den senaste place-ringsgrunden 2017–2019.

Appendix table 1. Children and young people placed outside the home, by municipality and region, 2017–2019.

	2017	2018			2019			2017	2018	2019			
	Sijoitetut 0–20-vuotiaat yhteensä		josta	josta	josta	josta muu	Sijoitetut	0-17v. osuus	Huostassa viimeisen sijoitustiedon	2018	2019	0-17v. osuus	
	0–20-åringar som placerats utom hemmet		perhehoito	ammattillinen	laitoshuolto	sijoitus	0–17v. 0–17-	vastaavasta	mukaan ml. kiireelliset sijoitukset	2018	2019	vastaavasta	
	totalt		därav	perhekotihoito	därav	annan	0–17v. 0–17-	väestöstä	Omhändertagna barn (Inkl. brådskande	2018	2019	väestöstä	
	Aged 0-20 placed outside the home total		familjevård	därav vård i	institutionsvår	vård	0–17v. 0–17-	17-åringar av	placeringar) enligt det sista	2018	2019	17-åringar av	
			of which	professionellt	d of which	of which	hemmet	motsvarande	placeringsbeslutet.	2018	2019	motsvarande	
			foster care	familjehem	residential	other care	placed outside	äldersgrupp	In care according to latest information on	2018	2019	äldersgrupp	
				of which	care		aged 0-17	(%) Children	placement	2018	2019	(%) Children	
				professional	care		placed outside	aged 0-17		2018	2019	aged 0-17	
				family home			the home as a	placed outside		2018	2019	placed outside	
							percentage of	the home as a		2018	2019	percentage of	
							the population	the population		2018	2019	the population	
							of the same	of the same		2018	2019	of the same	
							age	age		2018	2019	age	
										2018	2019		
Taajaan asutut kunnat - Tätortskommuner - Semi urban municipalities													
Akaa	93	91	84	29	..	26	28	57	1,6	51	56	46	1,3
Hämeenkyrö - Tavastkyro	30	27	26	16	-	8	..	20	0,9	23	18	16	0,7
Mänttä-Vilppula	37	37	35	14	..	6	14	22	1,5	14	14	17	1,2
Orivesi	40	32	36	17	..	15	..	28	1,7	24	20	28	1,5
Parkano	17	12	15	10	-	5	-	13	1,2	10	10	15	1,2
Sastamala	43	45	55	35	-	19	..	49	1,1	29	30	40	0,9
Maaseutumaiset kunnat - Landsbygdskommuner - Rural municipalities													
Ikaalinen - Ikaalis	20	18	14	7	-	5	..	12	1,0	12	10	12	1,0
Juupajoki	-	-	-
Kihniö	7	..	-	5	-	6	2,0	7	2
Punkalaidun	12	13	10	6	-	8	1,8	9	11	10	1,8
Pälkäne	15	18	17	9	..	14	1,2	12	9	8	0,7
Ruovesi	7	6	..	-	-
Urjala	16	23	18	9	-	7	..	16	2,2	9	11	15	2,0
Vesilahti	21	21	24	16	..	7	-	18	1,6	13	18	22	1,6
Virrat - Viridis	11	14	17	6	-	5	6	14	1,4	5	7	9	0,9
Päijät-Häme - Päijänne Tavastland	677	742	783	314	64	378	27	685	1,9	448	450	548	1,6
Kaupunkimaiset kunnat - Urbana kommuner - Urban municipalities													
Heinola	66	58	65	29	8	28	-	57	2,1	51	47	51	1,8
Hollola	86	101	98	31	12	44	11	79	1,6	57	70	68	1,2
Lahti - Lahtis	392	442	489	205	31	244	9	435	2,1	259	290	335	1,4
Taajaan asutut kunnat - Tätortskommuner - Semi urban municipalities													
Asikkala	22	21	20	7	..	9	..	17	1,3	16	13	12	0,9
Orimattila	70	72	76	25	8	39	..	64	2,0	45	52	54	1,6
Maaseutumaiset kunnat - Landsbygdskommuner - Rural municipalities													
Hartola	18	15	13	8	-	12	3,9	9	9	11	3,6
Kärkölä	18	23	16	6	..	8	-	15	2,0	12	11	13	1,6
Padasjoki	-	-	-	..	-
Sysmä	5	6	5	..	-	..	-	5	1,2
Kymenlaakso - Kymmenedalen	637	653	657	269	94	270	24	579	2,1	399	424	449	1,6
Kaupunkimaiset kunnat - Urbana kommuner - Urban municipalities													
Hamina - Fredrikshamn	81	81	75	29	16	29	..	70	2,1	53	54	58	1,6
Kotka	251	251	240	123	9	98	10	213	2,5	139	144	155	1,6
Kouvola	261	276	296	106	60	119	11	258	1,9	185	202	208	1,4

Liitetaulukko 1. Kodin ulkopuolelle sijoitetut lapset ja nuoret viimeisimmän sijoitustiedon mukaan, 2017–2019.
 Bilagetabell 1. Barn och unga som placerats utom hemmet inelade efter den senaste place-ringsgrunden 2017–2019.
 Appendix table 1. Children and young people placed outside the home, by municipality and region, 2017–2019.

	2017	2018	2019			2017	2018	2019					
Sijoitetut 0–20-vuotiaat yhteensä 0–20-åringar som placerats utom hemmet totalt <i>Aged 0-20 placed outside the home total</i>			josta perhehoito därav familjevård of which foster care	josta ammattillinen perhekotihoito därav vård i professionellt familjehem of which professional family home	josta laitoshuolto därav institutionsvård of which residential care	josta muu sijoitus därav annan vård of which other care	Sijoitetut 0–17v. 0–17- åringar som placerats utom hemmet <i>Children aged 0-17 placed outside the home as a percentage of the population of the same age</i>	0-17v. osuus vastaavasta väestöstä 17-åringar av motsvarande åldersgrupp (%) <i>Children aged 0-17 placed outside the home as a percentage of the population of the same age</i>	Huostassa viimeisen sijoitustiedon mukaan ml. kiireelliset sijoitukset Omhändertagna barn (Inkl. brådskande placeringar) enligt det sista placeringsbeslutet. <i>In care according to latest information on placement</i>	0-17v. osuus vastaavasta väestöstä 17-åringar av motsvarande åldersgrupp (%) <i>Children aged 0-17 placed outside the home as a percentage of the population of the same age</i>			
Maaseutumaiset kunnat - Landsbygdskommuner - Rural municipalities													
Ilitti	20	17	19	6	-	13	-	15	1,3	11	11	11	0,9
Miehikkälä
Pyhtää - Pyttis	13	17	17	7	..	15	1,5	6	7	9	1
Virolahti	10	10	9	..	5	..	-	7	1,5	5	5	7	1,3
Etelä-Karjala - Södra Karelen	215	194	187	94	16	56	21	158	0,8	159	134	140	0,7
Kaupunkimaiset kunnat - Urbana kommuner - Urban municipalities													
Imatra	49	46	50	40	..	8	..	43	1,1	37	36	39	0,9
Lappeenranta - Villmanstrand	138	119	105	43	12	41	9	90	0,7	102	80	86	0,7
Maaseutumaiset kunnat - Landsbygdskommuner - Rural municipalities													
Lemi	-	-	..	-
Luumäki	-	-
Parikkala	..	6	6	5	0,9	..	5
Rautjärvi	7	5	7	5	-	5	1,3
Ruokolahti	10	10	12	5	9	1,2	7	5
Savitaipale	-	-
Taipalsaari	-
Etelä-Savo - Södra Savolax	461	465	444	211	58	144	31	400	1,8	274	321	357	1,6
Kaupunkimaiset kunnat - Urbana kommuner - Urban municipalities													
Mikkeli - S:t Michel	171	169	160	86	8	56	10	143	1,6	87	113	134	1,3
Savonlinna - Nyslott	110	112	98	48	20	25	5	92	1,8	78	86	85	1,6
Taajaan asutut kunnat - Tätortskommuner - Semi urban municipalities													
Pieksämäki	68	69	69	30	14	25	-	64	2,5	39	43	47	1,7
Maaseutumaiset kunnat - Landsbygdskommuner - Rural municipalities													
Enonkoski	..	-	-	-	-	-	-	-
Heinävesi	10	8	11	..	-	7	..	10	2,3	6	7	9	1,8
Hirvensalmi	..	8	-
Joroinen - Jorois	17	9	11	11	1,3	8	8	8	1,0
Juva	15	19	19	5	7	6	..	16	1,8	12	16	18	1,7
Kangasniemi	15	14	17	6	6	11	1,4	6	5	11	1
Mäntyharju	29	29	25	13	7	21	2,5	22	20	19	2,3
Pertunmaa	7	7	8	5	-	..	-	7	3,1	5	5	6	2,7
Puumala	-	-
Rantasalmi	11	16	17	9	..	7	-	16	3,1	9	14	14	2,5
Sulkava	-	..	-
Pohjois-Savo - Norra Savolax	937	980	962	437	101	358	66	827	1,9	602	651	647	1,5
Kaupunkimaiset kunnat - Urbana kommuner - Urban municipalities													
Ilasalmi - Idensalmi	72	91	100	38	..	42	19	83	2,1	35	50	54	1,2
Kuopio	519	515	530	243	70	192	25	460	2,2	333	361	363	1,6
Varkaus	75	68	66	30	10	25	..	58	1,9	58	51	52	1,5
Taajaan asutut kunnat - Tätortskommuner - Semi urban municipalities													
Siilinjärvi	68	75	60	27	5	20	8	50	1,0	46	44	39	0,7
Suonenjoki	23	32	29	18	..	6	..	27	2,3	13	17	17	1,5

Liitetaulukko 1. Kodin ulkopuolelle sijoitetut lapset ja nuoret viimeisimmän sijoitustiedon mukaan, 2017–2019.

Bilagetabell 1. Barn och unga som placerats utom hemmet inelade efter den senaste place-ringsgrunden 2017–2019.

Appendix table 1. Children and young people placed outside the home, by municipality and region, 2017–2019.

	2017	2018			2019				2017	2018	2019		
	Sijoitetut 0–20-vuotiaat yhteensä		josta	josta	josta	josta muu	Sijoitetut	0-17v. osuus	Huostassa viimeisen sijoitustiedon	2018	2019	0-17v. osuus	
	0–20-åringar som placerats utom hemmet		perhehoito	ammattillinen	laitoshuolto	sijoitus	0–17v. 0–17-	vastaavasta	mukaan ml. kiireelliset sijoitukset	2018	2019	vastaavasta	
	totalt		därav	perhekotihoito	därav	annan	åringar som	väestöstä	Omhändertagna barn (Inkl. brådskande	2018	2019	väestöstä	
	Aged 0-20 placed outside the home total		familjevård	därav vård i	institutionsvår	vård	placerats	17-åringar av	placeringar) enligt det sista	2018	2019	17-åringar av	
			of which	professionellt	d of which	of which	utom	motsvarande	placeringsbeslutet.	2018	2019	motsvarande	
			foster care	familjehem	residential	other care	hemmet	åldersgrupp	In care according to latest information on	2018	2019	åldersgrupp	
				of which	care		Children	(%) Children	placement	2018	2019	(%) Children	
				professional	care		aged 0-17	aged 0-17		2018	2019	aged 0-17	
				family home			placed	placed		2018	2019	placed	
							outside the	outside the		2018	2019	outside the	
							home	home as a		2018	2019	home as a	
							percentage of	percentage of		2018	2019	percentage of	
							the population	the population		2018	2019	the population	
							of the same	of the same		2018	2019	of the same	
							age	age		2018	2019	age	
Maaseutumaiset kunnat - Landsbygdskommuner - Rural municipalities													
Kaavi	16	19	18	9	7	10	2,4	11	14	9	1,9
Keitele	8	10
Kiuruvesi	29	30	33	17	..	14	..	31	2,2	18	16	21	1,4
Lapinlahti	36	39	33	20	..	10	..	29	1,7	22	28	22	1,2
Leppävirta	13	28	22	5	..	13	..	17	1,1	12	17	17	0,8
Pielavesi	14	10	11	9	1,2	7	7	9	1,1
Rautalampi	10	8	7	5	..	5	1,0	6
Rautavaara	5	5
Sonkajärvi	8	9	9	7	9	1,5	7	7	6	1,0
Tervo	8	6	7	6	5	2,9	5	6	7	2,9
Tuusniemi	15	17	13	8	..	12	3,8	12	11	11	3,5
Vesanto	6	6	5	5	2,0	5	5	5	2,0
Viermä	12	12	11	7	11	1,7	6	7	9	1,4
Pohjois-Karjala - Norra Karelen	575	617	602	209	42	280	71	519	1,9	386	418	403	1,5
Kaupunkimaiset kunnat - Urbana kommuner - Urban municipalities													
Joensuu	283	316	332	87	20	169	56	284	2,2	195	215	211	1,5
Taajaan asutut kunnat - Tätortskommuner - Semi urban municipalities													
Kontiolahti	39	36	33	6	..	20	5	29	0,8	31	28	27	0,7
Lieksa	33	39	37	24	..	10	..	32	2,3	15	18	27	1,9
Nurmes	30	34	27	8	..	14	..	22	2,0	20	28	17	1,4
Outokumpu	37	36	33	18	..	13	..	29	2,6	24	23	25	2,1
Maaseutumaiset kunnat - Landsbygdskommuner - Rural municipalities													
Ilomantsi - Ilomants	21	20	22	9	5	8	..	19	3,4	13	14	13	2,0
Juuka	13	12	7	6	1,0	8	10	5	0,8
Kitee	27	28	27	16	..	7	..	25	1,7	14	17	18	1,2
Liperi	46	40	37	12	..	20	..	34	1,3	32	28	26	1,0
Polvijärvi	11	12	15	7	..	7	..	10	1,5	9	8	11	1,2
Rääkkylä	10	9
Tohmajärvi	24	32	28	18	..	8	..	26	3,9	22	25	22	3,3
Valtimo
Keski-Suomi - Mellersta Finland	1 001	1 073	1 061	411	139	476	35	907	1,7	625	635	616	1,2
Kaupunkimaiset kunnat - Urbana kommuner - Urban municipalities													
Jyväskylä	592	642	653	254	62	316	21	553	2,1	353	357	344	1,2
Taajaan asutut kunnat - Tätortskommuner - Semi urban municipalities													
Jämsä	79	85	77	28	10	36	..	63	1,9	60	64	53	1,3
Keuruu	19	22	27	7	..	14	..	26	1,6	13	15	16	1,0
Laukaa	52	50	61	14	10	36	..	55	1,1	30	26	31	0,5
Muurame	13	19	21	6	..	9	..	19	0,7	6	9	13	0,5
Äänekoski	60	69	64	31	13	19	..	59	1,6	40	42	45	1,1

Liitetaulukko 1. Kodin ulkopuolelle sijoitetut lapset ja nuoret viimeisimmän sijoitustiedon mukaan, 2017–2019.
 Bilagetabell 1. Barn och unga som placerats utom hemmet inelade efter den senaste place-ringsgrunden 2017–2019.
 Appendix table 1. Children and young people placed outside the home, by municipality and region, 2017–2019.

	2017	2018	2019			2017	2018	2019					
Sijoitetut 0–20-vuotiaat yhteensä 0–20-åringar som placerats utom hemmet totalt Aged 0-20 placed outside the home total			josta perhehoito därav familjevård of which foster care	josta ammattillinen perhekotihoito därav vård i professionellt familjehem of which professional family home	josta laitoshuolto därav institutionsvård of which residential care	josta muu sijoitus därav annan vård of which other care	Sijoitetut 0–17v. 0–17- åringar som placerats utom hemmet Children aged 0-17 placed outside the home as a percentage of the population of the same age	0-17v. osuus vastaavasta väestöstä 17-åringar av motsvarande åldersgrupp (%) Children aged 0-17 placed outside the home as a percentage of the population of the same age	Huostassa viimeisen sijoitustiedon mukaan ml. kiireelliset sijoitukset Omhändertagna barn (Inkl. brådskan- de placeringar) enligt det sista placeringsbeslutet. In care according to latest information on placement	2017	2018	2019	0-17v. osuus vastaavasta väestöstä 17-åringar av motsvarande åldersgrupp (%) Children aged 0-17 placed outside the home as a percentage of the population of the
Maaseutumaiset kunnat - Landsbygdskommuner - Rural municipalities													
Hankasalmi	24	14	14	-	..	11	-	10	1,2	14	11	9	0,8
Joutsa	19	18	16	11	-	15	2,6	16	16	13	2,2
Kannonkoski	6	7	6	-	5	2,3	5	7
Karstula	17	13	14	6	7	..	-	13	2,0	11	9	10	1,6
Kinnula	6	-	6	2	6	2
Kivijärvi	-
Konnevesi	9	6	5	-	5
Kuhmoinen	..	5	-	..	-
Kyyjärvi	-	..	-
Luhanka	-	..	-
Multia	10	9	7	6	..	-	-	6	2,3	10	9	7	2,3
Petäjävesi	10	12	10	5	-	8	0,9	8	8	6	0,7
Pihlupudas	12	16	14	10	11	1,5	7	6	11	1,5
Saarijärvi	26	31	26	7	8	10	..	21	1,3	14	16	15	0,9
Toivakka	5	6	6	-	6	1,1
Uurainen	6	7	6	-	6	0,5	5
Viitasaari	26	34	22	14	..	5	..	19	2,1	17	23	18	1,9
Etelä-Pohjanmaa - Södra Österbotter	543	589	609	245	50	253	61	522	1,4	368	396	429	1,1
Kaupunkimaiset kunnat - Urbana kommuner - Urban municipalities													
Seinäjoki	231	236	222	84	28	93	17	201	1,5	157	171	177	1,2
Taajaan asutut kunnat - Tätortskommuner - Semi urban municipalities													
Alajärvi	23	28	29	13	5	10	..	26	1,3	17	21	24	1,1
Ilmajoki	23	26	31	11	..	14	..	28	1,0	17	14	19	0,6
Kauhajoki	48	53	52	25	..	23	..	46	1,8	41	41	42	1,5
Kauhava	40	40	47	25	-	21	..	43	1,4	27	29	31	1,0
Kurikka	32	44	37	14	..	17	..	30	0,8	19	29	26	0,6
Lapua - Lappo	40	38	55	23	..	29	..	52	1,6	35	27	34	1,0
Maaseutumaiset kunnat - Landsbygdskommuner - Rural municipalities													
Alavus	44	52	61	25	..	19	16	44	1,9	23	30	40	1,7
Evijärvi	5	..	5	-
Isojoki - Storå	..	5	-	5
Karjoki - Bötom	..	-	..	-	-
Kuortane	8	7	6
Lappajärvi	7	..	-	6	1,2
Soini	7	9	9	5	1,3
Teuva - Östermark	7	10	11	5	-	6	-	10	1,1	..	6	6	0,7
Vimpeli	9	9	9	6	-	7	1,4	6	6	5	1,0
Ahtäri - Etseri	19	24	23	8	10	14	1,4	6	7	9	0,9
Pohjanmaa - Österbotten	313	322	311	130	11	144	26	266	0,7	207	233	204	0,6
Kaupunkimaiset kunnat - Urbana kommuner - Urban municipalities													
Kaskinen - Kaskö	-	-
Pietarsaari - Jakobstad	63	53	52	23	..	25	..	45	1,2	44	44	35	0,8
Vaasa - Vasa	139	151	138	68	..	64	..	120	1,0	92	111	89	0,7

Liitetaulukko 1. Kodin ulkopuolelle sijoitetut lapset ja nuoret viimeisimmän sijoitustiedon mukaan, 2017–2019.
 Bilagetabell 1. Barn och unga som placerats utom hemmet inelade efter den senaste place-ringsgrunden 2017–2019.
 Appendix table 1. Children and young people placed outside the home, by municipality and region, 2017–2019.

	2017	2018	2019		2017	2018	2019					
Sijoitetut 0–20-vuotiaat yhteensä 0–20-åringar som placerats utom hemmet totalt <i>Aged 0-20 placed outside the home total</i>			josta perhehoito därav familjevård of which foster care	josta ammattilinen perhekotihoito därav vård i professionellt familjehem of which professional family home	josta laitoshuolto därav institutionsvård of which residential care	josta muu sijoitus därav annan vård of which other care	Sijoitetut 0–17v. 0–17- åringar som placerats utom hemmet <i>Children aged 0-17 placed outside the home as a percentage of the population of the same age</i>	0-17v. osuus vastaavasta väestöstä 17-åringar av motsvarande åldersgrupp (%) <i>Children aged 0-17 placed outside the home as a percentage of the population of the same age</i>	Huostassa viimeisen sijoitustiedon mukaan ml. kiireelliset sijoitukset Omhändertagna barn (Inkl. brådskande placeringar) enligt det sista placeringsbeslutet. <i>In care according to latest information on placement</i>	0-17v. osuus vastaavasta väestöstä 17-åringar av motsvarande åldersgrupp (%) <i>Children aged 0-17 placed outside the home as a percentage of the population of the</i>		
Taajaan asutut kunnat - Tätortskommuner - Semi urban municipalities												
Laihia - Laihela	11	7	17	12	-	..	16	0,8	7	6	14	0,7
Mustasaari - Korsholm	16	21	18	5	-	5	12	0,3	10	8	6	0,1
Maaseutumaiset kunnat - Landsbygdskommuner - Rural municipalities												
Isokyrö - Storkyro	..	5	..	-	-
Korsnäs	..	-	-	-	-	-	-	-	-	-	-	-
Kristiinankaupunki - Kristinestad	16	18	15	8	14	1,5	8	10	12	1,3
Kruunupyö - Kronoby	14	11	12	6	0,5	10	7	7	0,4
Luoto - Larsmo	6	6	6	5	0,3	6	5	5	0,2
Maalahti - Malax	..	9	8	5	-	..	8	0,8	..	9	7	0,7
Närpiö - Närpes	11	10	9	-	..	5	6	0,3	5	6	6	0,3
Pedersören kunta - Pedersöre	9	11	11	..	-	8	11	0,4	6	8	8	0,3
Uusikaarlepyy - Nykarleby	6	9	12	..	-	9	11	0,7	5	7	8	0,5
Vöyri - Vörå	8	8	7	..	-	..	6	0,4	8	8	6	0,4
Keski-Pohjanmaa - Mellersta Österbotten	189	193	197	73	43	41	143	0,9	103	108	114	0,7
Kaupunkimaiset kunnat - Urbana kommuner - Urban municipalities												
Kokkola - Karleby	165	166	167	67	33	34	33	1,1	94	99	101	0,8
Maaseutumaiset kunnat - Landsbygdskommuner - Rural municipalities												
Halsua
Kannus	8	6	8	5	0,4	5
Kaustinen - Kaustby	..	5	7	7	0,7
Lestijärvi
Perho
Toholampi
Veteli - Vetil	..	6	5
Pohjois-Pohjanmaa - Norra Österbotten	1 383	1 380	1 479	837	179	382	81	1,3	908	897	995	1,0
Kaupunkimaiset kunnat - Urbana kommuner - Urban municipalities												
Kempele	27	27	48	18	19	10	43	0,8	24	19	35	0,6
Oulu - Uleåborg	782	754	808	540	32	231	5	1,6	556	539	588	1,2
Raahe - Brahestad	88	105	108	43	41	22	..	1,7	65	68	70	1,2
Taajaan asutut kunnat - Tätortskommuner - Semi urban municipalities												
Haapajärvi	19	24	25	8	..	13	..	1,4	13	13	20	1,1
Ili	20	19	27	20	0,9	16	11	15	0,6
Kalajoki	22	25	24	6	12	-	6	0,7	10	9	10	0,4
Kuusamo	37	33	36	27	1,2	28	24	24	0,9
Liminka - Limingo	12	21	17	..	5	8	..	0,4	11	16	13	0,3
Muhos	22	22	21	14	5	..	-	0,8	7	12	14	0,5
Nivala	57	62	61	18	..	21	19	1,6	27	34	32	1,1
Oulainen	24	21	18	7	7	0,9	13	10	10	0,6
Ylivieska	61	67	74	25	..	28	18	1,5	22	27	38	1,0
Maaseutumaiset kunnat - Landsbygdskommuner - Rural municipalities												
Alavieska	9	10	8	-	5	1,2
Haapavesi	30	25	31	16	14	-	..	1,6	7	8	8	0,4
Hailuoto - Karlö	-	-	-	-	-	-	-	-	-	-
Kärsämäki	16	13	11	9	-	-	..	1,4	14	8	8	1,2

Liitetaulukko 1. Kodin ulkopuolelle sijoitetut lapset ja nuoret viimeisimmän sijoitustiedon mukaan, 2017–2019.

Bilagetabell 1. Barn och unga som placerats utom hemmet inelade efter den senaste place-ringsgrunden 2017–2019.

Appendix table 1. Children and young people placed outside the home, by municipality and region, 2017–2019.

	2017	2018	2019			2017	2018	2019					
Sijoitetut 0–20-vuotiaat yhteensä 0–20-åringar som placerats utom hemmet totalt <i>Aged 0-20 placed outside the home total</i>			josta perhehoito därav familjevård of which foster care	josta ammattilinen perhekotihoito därav vård i professionellt familjehem of which professional family home	josta laitoshuolto därav institutionsvård of which residential care	josta muu sijoitus därav annan vård of which other care	Sijoitetut 0–17v. 0–17- åringar som placerats utom hemmet <i>Children aged 0-17 placed outside the home as a percentage of the population of the same age</i>	0-17v. osuus vastaavasta väestöstä 17-åringar av motsvarande åldersgrupp (%) <i>Children aged 0-17 placed outside the home as a percentage of the population of the same age</i>	Huostassa viimeisen sijoitustiedon mukaan ml. kiireelliset sijoitukset Omhändertagna barn (Inkl. brådskande placeringar) enligt det sista placeringsbeslutet. <i>In care according to latest information on placement</i>	0-17v. osuus vastaavasta väestöstä 17-åringar av motsvarande åldersgrupp (%) <i>Children aged 0-17 placed outside the home as a percentage of the population of</i>			
Lumijoki	5	-	-			
Merijärvi	-	-	-	-			
Pudasjärvi	15	16	27	19	..	6	21	1,4	13	14	22	1,3	
Pyhäjoki	..	5	7	7	1,1	
Pyhäjärvi	20	20	21	12	..	5	18	2,0	19	19	19	1,8	
Pyhäntä	5	..	6	5	1,2	
Reisjärvi	7	7	6	-	..	6	..	1,0	..	5	6	1	
Sievi	13	11	14	5	9	0,6	
Siikajoki	16	17	17	8	..	6	15	1,1	6	6	9	0,7	
Siikalatva	18	18	13	8	11	1,1	11	13	9	0,8	
Taivalkoski	15	16	13	7	8	1,1	6	
Tyrnävä	19	13	9	9	0,4	9	9	7	0,3	
Utajärvi	5	7	7	6	1,1	5	7	6	1,1	
Vaala	15	17	18	12	16	3,7	14	16	17	3,5	
Kainuu - Kajanaland	269	252	251	119	19	99	14	228	1,9	168	189	193	1,6
Kaupunkimaiset kunnat - Urbana kommuner - Urban municipalities													
Kajaani - Kajana	155	143	151	80	10	55	6	136	1,9	98	110	118	1,6
Taajaan asutut kunnat - Tätortskommuner - Semi urban municipalities													
Kuhmo	22	20	19	9	-	8	..	19	1,7	15	15	15	1,3
Sotkamo	44	41	39	15	..	15	5	36	1,9	25	27	25	1,2
Suomussalmi	19	24	21	13	-	18	1,8	8	16	16	1,3
Maaseutumaiset kunnat - Landsbygdskommuner - Rural municipalities													
Hyrnsalmi	5	-	..	-	..	1,2
Paltamo	10	10	10	..	-	5	..	9	1,8	9	9	10	1,8
Puolanka	11	6	5	-	-	5	1,7	8	6
Ristijärvi	-	..	-
Lappi - Lappland	598	615	648	281	142	171	54	546	1,7	366	377	394	1,2
Kaupunkimaiset kunnat - Urbana kommuner - Urban municipalities													
Kemi	106	99	112	42	14	51	5	99	2,8	84	78	81	2,1
Rovaniemi	192	217	231	116	57	54	..	202	1,6	119	142	137	1,0
Tornio - Torneå	92	90	84	22	30	22	10	67	1,5	45	42	42	0,9
Taajaan asutut kunnat - Tätortskommuner - Semi urban municipalities													
Kemijärvi	19	21	28	12	..	11	..	25	2,8	10	9	17	1,6
Keminmaa	32	29	26	18	5	24	1,4	29	25	24	1,3
Sodankylä	26	24	28	7	..	5	15	15	1,1	8	6	6	0,5
Maaseutumaiset kunnat - Landsbygdskommuner - Rural municipalities													
Enontekiö - Enontekis	..	-	..	-	..	-	-
Inari - Enare	19	21	28	16	..	6	..	24	2,3	10	16	24	2,1
Kittilä	13	7	8	-	6	0,5	5	0
Kolari	8	7	11	6	..	-	..	11	1,6	6	5	6	0,9
Muonio	..	5	-	-	5
Pelkosenniemi	-	..	-	-
Pello	17	17	17	9	6	11	2,8	11	9	8	2,0
Posio	20	15	13	..	6	-	..	9	2,5	8	8	8	2,2

Liitetaulukko 1. Kodin ulkopuolelle sijoitetut lapset ja nuoret viimeisimmän sijoitustiedon mukaan, 2017–2019.

Bilagetabell 1. Barn och unga som placerats utom hemmet inelade efter den senaste place-ringsgrunden 2017–2019.

Appendix table 1. Children and young people placed outside the home, by municipality and region, 2017–2019.

	2017	2018	2019		2017	2018	2019					
Sijoitetut 0–20-vuotiaat yhteensä 0–20-åringar som placerats utom hemmet totalt <i>Aged 0-20 placed outside the home total</i>			josta perhehoito därav familjevård of which foster care	josta ammattilinen perhektihoito därav vård i professionellt familjehem of which professional family home	josta laitoshuolto därav institutionsvård of which residential care	josta muu sijoitus därav annan vård of which other care	Sijoitetut 0–17v. 0–17- åringar som placerats utom hemmet <i>Children aged 0-17 placed outside the home as a percentage of the population of the same age</i>	0-17v. osuus vastaavasta väestöstä 17-åringar av motsvarande åldersgrupp (%) <i>Children aged 0-17 placed outside the home as a percentage of the population of the same age</i>	Huostassa viimeisen sijoitustiedon mukaan m. kiireelliset sijoitukset Omhändertagna barn (Inkl. brådskande placeringar) enligt det sista placeringsbeslutet. <i>In care according to latest information on placement</i>	0-17v. osuus vastaavasta väestöstä 17-åringar av motsvarande åldersgrupp (%) <i>Children aged 0-17 placed outside the home as a percentage of the population of</i>		
Ranua	8	10	10	..	6	..	9	1,1	5
Salla	17	18	14	..	6	..	11	2,9	11	10	11	2,6
Savukoski
Simo	7	9	12	10	10	1,9	6	5	7	1,1
Tervola	..	6
Utsjoki
Ylitornio - Övertorneå	13	16	13	5	11	2,2	5	5	8	1,6
Ahvenanmaa - Åland	64	68	67	37	..	21	7	57	1,0	28	30	0,7
Kaupunkimaiset kunnat - Urbana kommuner - Urban municipalities												
Maarianhamina - Mariehamn	33	35	38	19	..	13	5	31	1,5	10	13	1,0
Maaseutumaiset kunnat - Landsbygdskommuner - Rural municipalities												
Brändö
Eckerö	5	5
Finström	..	5
Föglö
Geta
Hammarland
Jomala	9	..	5	5	0,4
Kumlinge
Kökar
Lemland	..	7	6	6	1,2
Lumparland
Saltvik
Sottunga
Sund
Vårdö

Symbolit - Teckenförklaring - Explanation of symbols :

(-) Ei tapauksia - Inget finns att redovisa - Magnitude nil

(..) Tietoa ei ole saatu, se on liian epävarma esitettäväksi tai se on salassapitosäännön alainen - Uppgift inte tillgänglig eller för osäker för att anges eller underställd sekretessbestämmelse. - Data unavailable, too uncertain for presentation or governed by data confidentiality.

Liitetaulukko 2. Avohuollon piirissä olleet lapset ja nuoret vuosina 2017-2019 kunnittain ja maakunnittain.
 Bilagetabell 2. Barn och unga som omfattats av öppenvården 2017-2019 efter kommun och landskap.
 Appendix table 2. Children and young people involved in community-care interventions, by municipality and region, 2017-2019.

	Lastensuojeluilmoitusten määrä/ Antal barnskyddsanmälningar/ No. of child welfare notifications			Niiden lasten lukumäärä joista lastensuojeluilmoitus on tehty/ Antal barn om vilka barnskyddsanmälan gjorts/ Children subject to a child welfare notification			Lastensuojelun avohuollon asiakkaina olleet / Barn och unga som varit klienter i barnskyddets öppenvård / Children and young people in community-based child welfare interventions											
	2017	2018	2019	2017	2018	2019	2017		2018		2019		2017		2018		2019	
							0-20- vuotiaat åringar year-olds	vastaavasta väestöstä, andel av motsvarande åldersgrupp, of age group %	0-20- vuotiaat åringar year-olds	vastaavasta väestöstä, andel av motsvarande åldersgrupp, of age group %	0-20- vuotiaat åringar year-olds	vastaavasta väestöstä, andel av motsvarande åldersgrupp, of age group %	0-17- vuotiaat åringar year-olds	vastaavasta väestöstä, andel av motsvarande åldersgrupp, of age group %	0-17- vuotiaat åringar year-olds	vastaavasta väestöstä, andel av motsvarande åldersgrupp, of age group %	0-17- vuotiaat åringar year-olds	vastaavasta väestöstä, andel av motsvarande åldersgrupp, of age group %
Koko maa - Hela landet - Whole Country	139 368	145 880	156 200	76 116	78 875	83 090	55 935	4,5	54 912	4,4	52 858	4,3	46 859	4,4	46 378	4,4	44 033	4,2
Kaupunkimaiset kunnat - Urbana kommuner - Urban municipalities	105 389	109 193	117 465	56 802	58 172	61 693	40 580	4,6	40 403	4,6	38 999	4,4	33 725	4,5	33 940	4,5	32 214	4,3
Taajaan asutut kunnat - Tätortskommuner - Semi-urban municipalities	19 878	21 850	23 142	10 917	11 973	12 430	8 363	4,1	7 804	3,9	7 489	3,8	7 032	3,9	6 575	3,7	6 271	3,6
Maaseutumaiset kunnat - Landsbygdskommuner - Rural municipalities	14 101	14 837	15 593	8 397	8 730	8 967	6 992	4,4	6 705	4,4	6 370	4,3	6 102	4,4	5 863	4,4	5 548	4,2
Uusimaa - Nyland	48 111	48 943	52 249	25 031	25 389	27 227	17 503	4,6	17 914	4,7	17 346	4,5	14 651	4,5	15 148	4,6	14 490	4,4
Kaupunkimaiset kunnat - Urbana kommuner - Urban municipalities																		
Espos - Esbo	7 901	8 130	8 724	4 317	4 362	4 472	2 903	4,0	2 965	4,0	2 934	3,9	2 428	3,8	2 768	4,3	2 469	3,8
Hanko - Hangö	137	156	190	88	82	105	74	4,6	73	4,8	71	62	4,5	60	4,5	58	4,6	
Helsinki - Helsingfors	17 022	17 380	18 206	9 009	9 141	9 539	6 381	5,1	5 908	4,6	5 602	4,4	5 078	4,7	4 710	4,3	4 561	4,2
Hyvinkää - Hyvinge	1 487	1 748	1 570	751	795	778	394	3,7	360	3,4	369	3,6	290	3,2	274	3,1	265	3,0
Järvenpää - Träskända	1 069	1 187	1 388	597	642	709	348	3,3	392	3,7	387	3,7	293	3,3	326	3,7	321	3,6
Kauniainen - Grankulla	164	210	214	97	100	110	20	0,8	42	1,6	53	2,0	15	0,7	35	1,6	46	2,1
Kerava - Kervo	1 322	1 158	1 327	656	638	740	328	3,9	337	4,0	280	3,3	261	3,7	276	3,8	215	3,0
Kirkkonummi - Kyrkslätt	1 012	1 164	1 106	581	595	573	266	2,4	208	2,5	277	2,5	209	2,1	244	2,5	222	2,3
Lohja - Lojo	1 460	1 667	1 749	794	794	898	470	4,2	429	3,9	425	4,0	375	3,9	343	3,6	334	3,7
Nurmijärvi	1 191	1 081	1 239	597	576	642	310	2,5	367	3,0	333	2,7	242	2,2	277	2,6	251	2,3
Porvoo - Borgå	941	1 040	1 167	512	609	631	667	5,4	784	6,4	342	2,8	622	5,9	689	6,6	263	2,5
Tuusula - Tusby	947	834	973	433	358	568	220	2,1	225	2,2	242	2,4	156	1,7	157	1,7	181	2,0
Vantaa - Vanda	9 420	9 268	10 082	4 576	4 631	5 224	3 835	7,0	4 469	8,1	4 703	8,4	3 540	7,6	3 916	8,3	4 133	8,6
Taajaan asutut kunnat - Tätortskommuner - Semi urban municipalities																		
Karkkila - Högfors	378	325	362	176	164	179	144	7,1	138	7,0	138	7,1	130	7,4	126	7,3	122	7,3
Loviisa - Lovisa	252	355	416	159	179	212	99	3,3	99	3,4	80	2,8	79	3,0	81	3,2	69	2,8
Mäntsälä	666	578	617	304	296	311	73	1,3	82	1,4	97	1,7	47	0,9	62	1,2	80	1,6
Raasepori - Raseborg	332	227	284	166	137	161	267	4,5	267	4,6	278	4,9	233	4,6	233	4,7	256	5,2
Sipoo - Sibbo	566	510	600	308	308	322	157	2,8	125	2,3	115	2,1	135	2,8	105	2,2	101	2,1
Vihtti - Vichtis	1 108	1 043	1 169	516	530	599	323	4,2	338	4,4	396	5,3	276	4,1	290	4,3	347	5,3
Maaseutumaiset kunnat - Landsbygdskommuner - Rural municipalities																		
Askola	99	182	211	67	89	108	31	2,3	40	3,0	56	4,3	29	2,3	31	2,6	45	3,8
Inkoo - Ingå	175	212	115	84	86	61	54	4,2	49	4,0	47	3,9	38	3,3	43	4,0	43	4,0
Lapinjärvi - Lapträsk	55	58	55	23	31	35	13	2,4	15	2,8	12	2,3	11	2,3	13	2,7	11	2,4
Myrskylä - Mörskom	67	93	133	31	51	53	23	5,5	14	3,5	16	4,3	20	5,3	12	3,4	14	4,1
Pornainen - Borgnäs	63	97	104	45	72	66	12	0,8	5	0,3	13	0,9	7	0,5	12	0,9
Pukkila	72	58	66	36	44	39	12	2,5	8	1,9	7	1,7	8	2,2
Siuntio - Sjundeå	205	182	182	108	79	92	79	4,8	79	4,9	72	4,6	68	4,7	69	4,9	63	4,6
Varsinais-Suomi - Egentliga Finlans	12 678	14 332	15 221	6 535	7 154	7 324	4 313	4,2	4 351	4,3	3 947	3,9	3 561	4,1	3 603	4,2	3 202	3,7
Kaupunkimaiset kunnat - Urbana kommuner - Urban municipalities																		
Kaarina - S:t Karins	968	1 126	1 124	492	541	548	239	2,8	246	2,9	247	2,9	180	2,4	191	2,5	196	2,6
Raisio - Reso	592	679	860	352	409	432	233	4,2	282	5,2	237	4,5	180	3,9	233	5,1	182	4,0
Salo	1 171	1 387	1 409	721	769	752	504	4,4	480	4,3	376	3,5	398	4,0	370	3,9	286	3,1
Turku - Åbo	5 966	6 497	6 956	2 795	3 053	3 090	1 863	5,1	1 798	4,9	1 637	4,5	1 537	5,3	1 461	5,0	1 298	4,4
Taajaan asutut kunnat - Tätortskommuner - Semi urban municipalities																		
Laitila	85	242	59	38	91	34	133	6,6	92	4,6	143	7,3	121	6,9	87	4,9	125	7,3
Lieto - Lundo	305	384	413	194	238	241	133	2,5	113	2,3	103	1,9	114	2,4	105	2,2	87	1,8
Loimaa	552	607	498	218	251	247	167	5,0	169	5,2	154	4,9	145	5,1	153	5,5	131	4,9
Masku	266	300	259	138	143	129	90	3,3	95	3,6	61	2,3	77	3,2	84	3,5	49	2,1

Liitetaulukko 2. Avohuollon piirissä olleet lapset ja nuoret vuosina 2017-2019 kunnittain ja maakunnittain.
 Bilagetabell 2. Barn och unga som omfattats av öppenvården 2017-2019 efter kommun och landskap.
 Appendix table 2. Children and young people involved in community-care interventions, by municipality and region, 2017-2019.

	Lastensuojeluilmoitusten määrä/ Antal barnskyddsanmälningar/ No. of child welfare notifications			Niiden lasten lukumäärä joista lastensuojeluilmoitus on tehty/ Antal barn om vilka barnskyddsanmälan gjorts/ Children subject to a child welfare notification			Lastensuojelun avohuollon asiakkaina olleet / Barn och unga som varit klienter i barnskyddets öppenvård / Children and young people in community-based child welfare interventions											
	2017	2018	2019	2017	2018	2019	2017		2018		2019		2017		2018		2019	
							0-20- vuotiaat åringar year-olds	vastaavasta väestöstä, andel av motsvarande åldersgrupp, of age group %	0-20- vuotiaat åringar year-olds	vastaavasta väestöstä, andel av motsvarande åldersgrupp, of age group %	0-20- vuotiaat åringar year-olds	vastaavasta väestöstä, andel av motsvarande åldersgrupp, of age group %	0-17- vuotiaat åringar year-olds	vastaavasta väestöstä, andel av motsvarande åldersgrupp, of age group %	0-17- vuotiaat åringar year-olds	vastaavasta väestöstä, andel av motsvarande åldersgrupp, of age group %	0-17- vuotiaat åringar year-olds	vastaavasta väestöstä, andel av motsvarande åldersgrupp, of age group %
Mynämäki	171	179	206	126	109	121	68	3,9	65	3,8	53	3,2	52	3,5	54	3,7	39	2,7
Naantali - Nädendal	539	576	672	271	258	328	110	2,6	121	2,9	115	2,7	92	2,5	104	2,9	99	2,7
Paimio - Pemar	167	275	436	92	144	207	61	2,2	74	2,7	101	3,7	54	2,2	68	2,8	90	3,7
Parainen - Pargas	300	429	474	177	223	210	108	3,1	141	4,2	125	3,8	97	3,2	128	4,4	112	3,9
Uusikaupunki - Nystad	352	418	474	207	238	260	151	5,0	148	5,0	147	5,1	121	4,7	122	4,8	135	5,4
Maaseutumaiset kunnat - Landsbygdskommuner - Rural municipalities																		
Aura	95	97	92	62	66	45	31	2,9	40	3,8	26	2,6	29	3,0	38	4,0	25	2,8
Kemiönsaari - Kimitoön	115	153	147	74	89	98	58	4,6	53	4,4	54	4,5	50	4,6	44	4,2	42	4,1
Koski Tl	51	66	45	24	31	20	12	2,5	24	5,2	23	5,2	8	1,9	19	4,7	15	4,0
Kustavi - Gustavs	-	-	6	-	-	-	-	-	-	-	6	5,2	-	-	-	-	6	6,1
Marttila	62	65	113	23	26	39	8	1,9	20	4,5	19	4,4	5	1,4	17	4,4	13	3,4
Nousiainen - Nousis	180	131	113	88	64	74	44	3,3	47	3,7	35	2,8	38	3,2	40	3,5	24	2,2
Oripää	54	30	88	36	20	33	29	8,2	36	10,6	38	11,6	29	9,4	35	11,7	38	13,3
Pyhäranta	10	21	14	10	21	14	10	2,3	9	2,2	9	2,3	9	2,3	9	2,5	8	2,3
Pöytyä	275	283	241	142	138	144	86	4,1	102	5,0	99	4,9	78	4,2	89	4,9	86	4,8
Rusko	131	115	197	77	69	92	55	3,2	65	3,9	58	3,4	42	2,8	51	3,4	43	2,9
Sauvo - Sagu	39	38	46	25	24	-	31	4,6	37	5,5	-	-	27	4,5	31	5,2	-	-
Somero	197	176	205	124	118	121	60	3,3	44	2,5	44	2,6	53	3,4	48	2,5	37	2,5
Taivassalo - Tövsala	11	28	11	11	-	11	5	1,7	12	4,1	10	3,7	-	-	12	4,4	9	3,5
Vehmaa	24	30	63	18	21	31	21	4,7	26	5,7	27	5,9	20	5,2	19	4,9	27	6,7
Satakunta - Satakunta	4 502	4 268	5 038	2 537	2 599	2 895	2 163	4,7	2 141	4,7	2 012	4,5	1 781	4,5	1 818	4,7	1 673	4,4
Kaupunkimaiset kunnat - Urbana kommuner - Urban municipalities																		
Harjavalta	230	230	254	145	137	153	115	7,9	107	7,5	102	7,4	102	8,1	88	7,3	82	6,9
Pori - Björneborg	1 553	1 355	1 819	894	816	1 025	817	4,7	687	3,9	736	4,3	622	4,2	567	3,9	586	4,0
Rauma - Raumo	1 114	1 058	1 075	566	581	623	377	4,6	440	5,4	328	4,1	315	4,5	386	5,6	270	3,9
Taajaan asutut kunnat - Tätortskommuner - Semi urban municipalities																		
Eura	276	250	281	156	164	179	114	4,3	102	3,9	139	5,5	89	3,8	70	3,1	121	5,4
Huittinen	59	87	111	45	59	77	28	1,3	34	1,6	52	2,5	25	1,4	33	1,9	51	2,9
Kankaanpää	267	256	235	84	160	135	142	5,7	135	5,6	108	4,6	123	5,8	111	5,4	87	4,4
Nakkila	107	177	141	80	116	84	44	3,5	46	3,8	48	4,1	36	3,3	35	3,3	37	3,7
Ulvila - Ulvsby	196	182	228	124	131	145	133	4,2	122	4,0	93	3,1	109	3,9	105	3,9	79	3,0
Maaseutumaiset kunnat - Landsbygdskommuner - Rural municipalities																		
Eurajoki - Euraäminne	222	232	321	139	133	146	90	4,0	110	4,9	97	4,4	84	4,2	99	5,0	87	4,5
Honkajoki	36	23	13	18	13	8	21	6,7	18	5,7	15	5,1	21	7,4	18	6,5	13	5,0
Jämijärvi	29	16	21	17	10	15	25	6,1	17	4,5	17	4,8	22	6,4	16	5,0	14	4,6
Karvia	30	35	45	23	22	26	12	2,8	15	3,5	16	3,8	11	3,0	15	4,1	16	4,5
Kokemäki - Kumo	150	163	215	103	104	122	78	5,5	119	8,7	106	8,1	70	5,7	109	9,2	95	8,4
Merikarvia - Sastmola	42	29	18	30	23	11	30	5,0	32	5,5	30	5,2	23	4,3	27	5,2	23	4,4
Pomarkku - Pärmark	89	83	108	49	44	52	51	10,8	55	11,6	34	7,6	48	11,7	49	12,0	30	7,9
Siikainen	34	15	27	18	9	17	29	10,8	53	20,4	35	13,9	28	12,1	49	21,8	30	13,6
Säkylä	68	77	126	46	77	77	57	4,2	49	3,7	56	4,4	53	4,6	41	3,7	52	4,8
Kanta-Häme - Egentliga Tavastland	5 426	5 130	5 250	2 757	2 737	2 789	1 854	4,8	1 697	4,5	1 660	4,5	1 549	4,7	1 400	4,3	1 367	4,3
Kaupunkimaiset kunnat - Urbana kommuner - Urban municipalities																		
Forssa - Fredrikshamn	469	461	424	254	241	228	138	4,3	105	3,3	126	4,0	109	4,1	81	3,1	99	3,9
Hämeenlinna - Tavastehus	2 252	1 966	2 146	1 108	1 054	1 095	886	6,1	889	6,2	876	6,1	728	5,9	731	6,0	717	5,9
Riihimäki	1 039	1 043	1 104	474	520	525	195	2,9	175	2,7	194	3,0	149	2,6	130	2,3	151	2,7
Taajaan asutut kunnat - Tätortskommuner - Semi urban municipalities																		
Hattula	252	245	183	154	143	131	132	5,6	136	5,9	116	5,0	116	5,5	123	6,1	103	5,1
Janakkala	442	511	601	233	263	299	200	5,1	151	3,9	145	3,9	174	5,0	127	3,8	125	3,8

Liitetaulukko 2. Avohuollon piirissä olleet lapset ja nuoret vuosina 2017-2019 kunnittain ja maakunnittain.
 Bilagetabell 2. Barn och unga som omfattats av öppenvården 2017-2019 efter kommun och landskap.
 Appendix table 2. Children and young people involved in community-care interventions, by municipality and region, 2017-2019.

	Lastensuojeluilmoitusten määrä/ Antal barnskyddsanmälningar/ No. of child welfare notifications			Niiden lasten lukumäärä joista lastensuojeluilmoitus on tehty/ Antal barn om vilka barnskyddsanmälan gjorts/ Children subject to a child welfare notification			Lastensuojelun avohuollon asiakkaina olleet / Barn och unga som varit klienter i barnskyddets öppenvård / Children and young people in community-based child welfare interventions											
	2017	2018	2019	2017	2018	2019	2017		2018		2019		2017		2018		2019	
							0-20- vuotiaat åringar year-olds	vastaavasta väestöstä, andel av motsvarande åldersgrupp, of age group %	0-20- vuotiaat åringar year-olds	vastaavasta väestöstä, andel av motsvarande åldersgrupp, of age group %	0-20- vuotiaat åringar year-olds	vastaavasta väestöstä, andel av motsvarande åldersgrupp, of age group %	0-17- vuotiaat åringar year-olds	vastaavasta väestöstä, andel av motsvarande åldersgrupp, of age group %	0-17- vuotiaat åringar year-olds	vastaavasta väestöstä, andel av motsvarande åldersgrupp, of age group %	0-17- vuotiaat åringar year-olds	vastaavasta väestöstä, andel av motsvarande åldersgrupp, of age group %
Maaseutumaiset kunnat - Landsbygdskommuner - Rural municipalities																		
Hausjärvi	265	285	304	150	179	190	88	4,1	75	3,6	42	2,1	82	4,3	65	3,5	32	1,8
Humpplila	66	45	65	28	30	41	17	3,5	15	3,2	21	4,7	14	3,3	13	3,2	19	5,0
Jokioinen - Jockis	218	169	121	105	96	85	61	5,0	46	4,0	36	3,2	56	5,2	42	4,1	34	3,4
Loppi	232	185	156	127	91	101	75	3,8	49	2,6	53	2,8	64	3,6	36	2,1	41	2,5
Tammela	152	167	126	93	92	79	48	3,5	43	3,2	36	2,7	46	3,8	39	3,3	31	2,7
Ypäjä	39	53	20	31	28	15	14	3,0	13	2,8	15	3,4	11	2,8	13	3,3	15	4,0
Pirkanmaa - Birkaland	9 834	10 622	11 207	6 098	6 395	6 662	4 211	3,6	4 303	3,7	4 235	3,7	3 614	3,7	3 677	3,7	3 599	3,7
Kaupunkimaiset kunnat - Urbana kommuner - Urban municipalities																		
Kangasala	586	614	854	392	377	474	238	2,8	235	2,8	233	2,8	201	2,7	186	2,5	191	2,6
Lempäälä	754	789	621	399	419	260	266	3,8	253	3,6	240	3,4	240	3,8	236	3,7	228	3,6
Nokia	642	867	861	407	474	522	148	1,7	166	1,9	191	2,2	107	1,4	116	1,5	143	1,9
Pirkkala - Birkala	405	331	351	246	208	242	164	3,1	162	3,0	155	2,9	150	3,2	137	2,9	128	2,7
Tampere - Tammerfors	3 598	3 858	4 441	2 362	2 536	2 801	1 921	4,1	1 952	4,2	1 940	4,1	1 663	4,4	1 696	4,5	1 678	4,4
Valkeakoski	645	722	770	324	320	391	152	3,1	217	4,5	234	5,0	131	3,2	185	4,5	202	5,0
Ylöjärvi	875	927	882	496	491	474	293	3,1	273	2,9	244	2,6	245	2,9	221	2,6	186	2,2
Taajaan asutut kunnat - Tätortskommuner - Semi urban municipalities																		
Akaa	413	403	337	259	260	205	169	4,2	174	4,4	133	3,4	129	3,6	143	4,0	99	2,9
Hämeenkyrö - Tavastkyro	202	220	232	129	131	147	50	1,9	53	2,1	55	2,2	40	1,7	42	1,9	41	1,9
Mänttä-Vilppula	206	297	231	120	155	129	91	4,8	100	5,7	98	5,7	80	5,0	88	5,9	83	5,8
Orivesi	175	200	187	114	107	90	88	4,4	63	3,3	67	3,5	76	4,4	51	3,0	54	3,2
Parkano	95	130	128	65	87	83	79	6,0	52	4,1	59	4,7	71	6,3	47	4,3	50	4,7
Sastamala	538	483	585	304	296	348	182	3,4	182	3,4	153	3,0	154	3,3	160	3,5	140	3,2
Maaseutumaiset kunnat - Landsbygdskommuner - Rural municipalities																		
Ikaalinen - Ikaalis	151	131	138	97	79	74	71	4,8	74	5,3	69	5,1	64	5,1	62	5,2	59	5,0
Juupajoki	23	39	46	21	21	29	9	2,2	12	3,1	14	3,8	7	1,9	11	3,1	12	3,6
Kihniö	32	30	46	23	21	26	11	3,0	11	3,2	16	4,8	10	3,1	11	3,5	14	4,7
Punkalaidun	21	37	36	14	25	28	13	2,3	21	3,9	10	2,0	11	2,3	19	4,1	9	2,1
Pälkäne	113	157	70	79	97	69	62	4,5	78	5,7	81	6,1	55	4,5	69	5,7	65	5,6
Ruovesi	40	70	83	34	36	50	25	3,1	29	3,8	37	5,1	19	2,8	23	3,5	31	4,9
Urjala	127	97	54	64	76	54	88	9,7	88	9,7	98	11,5	82	10,4	82	10,6	93	12,7
Vesilähti	110	121	136	88	102	90	57	4,3	69	5,4	56	4,6	49	4,1	58	5,1	47	4,3
Virrat - Virdois	83	99	118	61	77	76	34	2,7	39	3,2	52	4,6	30	2,8	34	3,3	46	4,7
Päijät-Häme - Päijänne Tavastland																		
Kaupunkimaiset kunnat - Urbana kommuner - Urban municipalities	4 480	5 942	6 702	2 163	3 362	3 674	1 428	3,3	1 027	2,4	1 060	2,6	1 059	2,9	763	2,1	764	2,2
Heinola	648	659	655	298	327	339	131	3,9	127	3,9	144	4,6	87	3,1	93	3,4	107	4,0
Hollola	584	571	683	107	382	446	196	3,3	143	2,5	138	2,4	158	3,0	101	1,9	90	1,8
Lahti - Lahtis	2 363	3 748	4 314	1 388	2 068	2 302	776	3,0	543	2,1	586	2,3	580	2,7	413	1,9	436	2,1
Taajaan asutut kunnat - Tätortskommuner - Semi urban municipalities																		
Asikkala	185	164	176	28	105	107	52	3,2	26	1,6	15	1,0	38	2,6	24	1,7	12	0,9
Orimattila	369	432	471	226	269	266	181	4,8	104	2,8	92	2,5	130	3,8	68	2,0	51	1,6
Maaseutumaiset kunnat - Landsbygdskommuner - Rural municipalities																		
Hartola	103	84	83	51	38	38	29	6,5	15	3,7	17	4,6	17	4,5	8	2,4	12	3,9
Kärkölä	150	130	169	19	88	101	44	4,7	41	4,6	49	5,8	35	4,3	33	4,2	40	5,3
Padasjoki	16	106	70	7	48	33	5	1,0	8	1,8
Sysmä	62	48	81	39	37	42	14	2,4	20	3,8	15	3,1	12	2,6	19	4,3	14	3,4
Kymenlaakso - Kymmenedalen																		
Kaupunkimaiset kunnat - Urbana kommuner - Urban municipalities	3 420	3 300	3 618	2 150	2 105	2 140	1 657	4,7	1 533	4,5	1 266	3,8	1 282	4,3	1 224	4,2	981	3,5
Hamina - Fredrikshamn	287	333	280	195	222	187	261	6,6	243	6,3	172	4,5	207	6,0	202	6,1	139	4,3
Kotka	956	987	1 006	580	613	605	691	6,4	616	5,9	476	4,7	562	6,3	526	6,0	379	4,4
Kouvola	1 818	1 750	2 006	1 163	1 094	1 138	571	3,4	599	3,7	538	3,4	419	2,9	448	3,2	399	3,0

Liitetaulukko 2. Avohuollon piirissä olleet lapset ja nuoret vuosina 2017-2019 kunnittain ja maakunnittain.
 Bilagetabell 2. Barn och unga som omfattats av öppenvården 2017-2019 efter kommun och landskap.
 Appendix table 2. Children and young people involved in community-care interventions, by municipality and region, 2017-2019.

	Lastensuojeluilmoitusten määrä/ Antal barnskyddsanmälningar/ No. of child welfare notifications			Niiden lasten lukumäärä joista lastensuojeluilmoitus on tehty/ Antal barn om vilka barnskyddsanmälan gjorts/ Children subject to a child welfare notification			Lastensuojelun avohuollon asiakkaina olleet / Barn och unga som varit klienter i barnskyddets öppenvård / Children and young people in community-based child welfare interventions											
	2017	2018	2019	2017	2018	2019	2017		2018		2019		2017		2018		2019	
							0-20- vuotiaat åringar year-olds	vastaavasta väestöstä, andel av motsvarande åldersgrupp, of age group %	0-20- vuotiaat åringar year-olds	vastaavasta väestöstä, andel av motsvarande åldersgrupp, of age group %	0-20- vuotiaat åringar year-olds	vastaavasta väestöstä, andel av motsvarande åldersgrupp, of age group %	0-17- vuotiaat åringar year-olds	vastaavasta väestöstä, andel av motsvarande åldersgrupp, of age group %	0-17- vuotiaat åringar year-olds	vastaavasta väestöstä, andel av motsvarande åldersgrupp, of age group %	0-17- vuotiaat åringar year-olds	vastaavasta väestöstä, andel av motsvarande åldersgrupp, of age group %
Vesanto	89	59	46	38	24	24	18	5,7	16	5,4	12	4,2	18	6,6	14	5,4	11	4,5
Vieremä	41	63	91	29	38	47	38	4,8	23	2,9	18	2,4	28	4,1	21	3,0	14	2,2
Pohjois-Karjala - Norra Karelen	3 297	3 466	3 376	1 932	2 111	2 038	1 309	3,9	1 381	4,2	1 460	4,5	1 035	3,7	1 084	3,9	1 152	4,2
Kaupunkimaiset kunnat - Urbana kommuner - Urban municipalities																		
Joensuu	1 611	1 637	1 806	954	994	1 034	597	3,7	588	3,7	674	4,2	438	3,4	440	3,4	533	4,2
Taajaan asutut kunnat - Tätortskommuner - Semi urban municipalities																		
Kontiolahti	243	334	282	148	204	177	60	1,4	75	1,7	78	1,8	50	1,3	64	1,7	61	1,6
Lieksa	196	209	158	125	158	104	86	5,0	108	6,5	101	6,4	64	4,4	85	6,0	78	5,7
Nurmes	90	180	152	62	106	90	36	2,6	67	5,0	89	7,0	28	2,4	52	4,5	61	5,6
Outokumpu	156	174	118	94	112	85	76	5,2	84	6,1	79	6,0	56	4,6	63	5,4	56	5,1
Maaseutumaiset kunnat - Landsbygdskommuner - Rural municipalities																		
Ilomantsi - Ilomants	83	70	90	54	44	54	53	7,4	59	8,8	51	8,1	50	8,0	52	8,8	46	8,2
Juuka	93	66	32	50	39	24	27	3,7	29	4,1	29	4,3	22	3,4	17	2,7	17	2,8
Kitee	229	229	243	123	120	144	61	3,4	52	2,9	103	6,1	57	3,7	44	2,9	93	6,4
Liperi	330	315	277	163	174	180	193	6,4	192	6,4	139	4,7	166	6,2	154	5,8	112	4,2
Polvijärvi	79	92	86	47	59	56	28	3,5	34	4,4	39	5,1	18	2,5	29	4,2	31	4,6
Rääkkylä	34	32	21	24	21	17	17	5,4	17	5,9	15	5,5	15	5,5	14	5,6	14	5,9
Tohmajärvi	125	84	83	66	54	53	71	8,4	63	7,7	47	6,1	68	9,2	59	8,4	38	5,7
Valtimo	28	44	27	22	26	20	13	3,7	16	4,6	11	3,5	12	4,1
Keski-Suomi - Mellersta Finland	7 871	7 610	8 630	4 115	4 082	4 421	3 634	5,8	3 243	5,2	3 077	5,0	2 994	5,6	2 680	5,1	2 504	4,8
Kaupunkimaiset kunnat - Urbana kommuner - Urban municipalities																		
Jyväskylä	4 399	4 213	4 762	2 269	2 244	2 432	1 933	6,0	1 811	5,6	1 771	5,5	1 600	6,1	1 523	5,8	1 451	5,6
Taajaan asutut kunnat - Tätortskommuner - Semi urban municipalities																		
Jämsä	636	567	624	318	295	340	357	8,5	202	5,0	156	4,0	292	8,3	145	4,2	90	2,8
Keuruu	239	356	369	137	160	167	76	4,0	98	5,3	97	5,4	69	4,1	89	5,4	89	5,6
Laukaa	653	575	776	314	322	365	270	4,8	288	5,2	304	5,5	208	4,1	215	4,2	228	4,5
Muurame	220	291	282	121	159	149	122	4,1	96	3,2	103	3,5	100	3,8	82	3,1	78	2,9
Äänekoski	683	649	749	359	334	361	252	5,6	242	5,6	189	4,4	213	5,5	198	5,4	185	5,1
Maaseutumaiset kunnat - Landsbygdskommuner - Rural municipalities																		
Hankasalmi	133	137	104	59	71	64	74	7,0	50	4,9	42	4,3	56	6,0	31	3,5	31	3,6
Joutsa	104	79	67	52	42	36	49	6,9	37	5,6	36	5,5	39	6,2	32	5,4	32	5,5
Kannonkoski	12	20	13	7	11	7	8	2,9	14	5,4	15	6,0	7	2,9	14	6,2	15	6,9
Karstula	111	43	33	38	19	28	38	4,6	39	5,0	30	4,0	28	3,9	31	4,6	26	4,0
Kinnula	36	28	55	27	17	39	26	6,7	7	1,9	12	3,2	23	6,8	6	1,8	11	3,2
Kivijärvi	5	..	13	12	10	5,0	8	4,3	8	4,3	7	4,0	6	3,6	6	3,6
Konnevesi	37	42	50	24	31	31	29	5,6	18	3,5	11	2,3	23	5,0	16	3,5	9	2,1
Kuhmoinen	21	11	24	12	9	18	10	3,5	9	3,1	10	3,4	10	3,8	9	3,7	9	3,8
Kyyjärvi	5	6	13	6	13	4,5	7	2,4	12	4,3	11	4,3	6	2,4	10	4,1
Luhanka	6	6,1	5	6,1
Multia	12	16	11	12	16	11	5	1,5	8	2,7	5	1,9
Petäjävesi	73	101	77	39	56	49	95	9,3	38	3,8	30	3,0	76	8,3	32	3,5	21	2,4
Pihtipudas	55	90	130	54	65	73	34	3,8	37	4,3	46	5,3	30	3,9	34	4,5	41	5,5
Saarjärvi	153	110	169	85	66	102	119	6,3	122	6,6	108	6,0	97	5,9	102	6,3	90	5,6
Toivakka	27	46	68	21	22	39	26	4,5	21	3,7	17	3,0	25	4,7	21	3,9	17	3,2
Uurainen	74	86	47	52	51	..	43	3,6	48	4,0	40	3,6	45	4,0	0	0,0
Villasaari	180	136	191	106	81	89	42	3,8	42	3,9	65	6,1	34	3,6	37	4,0	58	6,5

Liitetaulukko 2. Avohuollon piirissä olleet lapset ja nuoret vuosina 2017-2019 kunnittain ja maakunnittain.
 Bilagetabell 2. Barn och unga som omfattats av öppenvården 2017-2019 efter kommun och landskap.
 Appendix table 2. Children and young people involved in community-care interventions, by municipality and region, 2017-2019.

	Lastensuojeluilmoitusten määrä/ Antal barnskyddsanmälningar/ No. of child welfare notifications			Niiden lasten lukumäärä joista lastensuojelu on tehty/ Antal barn om vilka barnskyddsanmälan gjorts/ Children subject to a child welfare notification			Lastensuojelun avohuollon asiakkaina olleet / Barn och unga som varit klienter i barnskyddets öppenvård / Children and young people in community-based child welfare interventions											
	2017	2018	2019	2017	2018	2019	2017		2018		2019		2017		2018		2019	
							0-20- vuotiaat åringar year-olds	vastaavasta väestöstä, andel av motsvarande åldersgrupp, of age group %	0-20- vuotiaat åringar year-olds	vastaavasta väestöstä, andel av motsvarande åldersgrupp, of age group %	0-20- vuotiaat åringar year-olds	vastaavasta väestöstä, andel av motsvarande åldersgrupp, of age group %	0-17- vuotiaat åringar year-olds	vastaavasta väestöstä, andel av motsvarande åldersgrupp, of age group %	0-17- vuotiaat åringar year-olds	vastaavasta väestöstä, andel av motsvarande åldersgrupp, of age group %	0-17- vuotiaat åringar year-olds	vastaavasta väestöstä, andel av motsvarande åldersgrupp, of age group %
Etelä-Pohjanmaa - Södra Österbotten	4 075	4 861	5 108	2 446	2 603	2 804	1 708	3,8	1 610	3,6	1 553	3,5	1 504	3,8	1 389	3,6	1 326	3,5
Kaupunkimaiset kunnat - Urbana kommuner - Urban municipalities																		
Seinäjoki	1 587	1 696	1 754	952	875	950	556	3,5	475	3,0	525	3,3	488	3,7	401	3,0	445	3,4
Taajaan asutut kunnat - Tätortskommuner - Semi urban municipalities																		
Alajärvi	175	237	318	124	113	158	119	4,8	96	4,0	91	3,8	108	5,1	85	4,1	82	4,1
Ilmajoki	257	290	338	140	149	176	82	2,5	92	2,8	68	2,1	76	2,6	85	2,9	60	2,1
Kauhajoki	266	421	389	171	211	210	96	3,1	78	2,6	83	2,8	82	3,1	60	2,3	56	2,2
Kauhava	278	384	426	160	241	238	108	2,9	131	3,6	161	4,6	93	2,9	120	3,8	148	4,8
Kurikka	425	580	521	244	302	294	166	3,6	135	3,0	112	2,6	132	3,3	106	2,7	91	2,4
Lapua - Lappo	372	419	472	168	227	271	204	5,4	213	5,8	196	5,4	189	5,7	197	6,1	180	5,7
Maaseutumaiset kunnat - Landsbygdskommuner - Rural municipalities																		
Alavus	299	282	287	199	171	183	138	4,9	136	5,0	118	4,4	122	5,1	118	5,0	99	4,2
Evijärvi	29	44	81	20	29	41	45	8,1	34	6,2	31	5,8	40	8,2	29	5,9	26	5,4
Isojoki - Storå	31	34	31	22	12	17	6	1,7	7	2,0
Karijoki - Botom	12	16	10	9	12	8	6	2,8	5	2,6	5	2,6	6	3,3	5	2,9
Kuortane	52	29	55	35	18	28	31	4,0	33	4,4	20	2,7	28	4,1	28	4,4	16	2,5
Lappajärvi	37	57	73	20	31	32	15	2,4	15	2,5	24	4,1	15	2,8	15	2,8	23	4,6
Soini	44	23	34	25	21	25	16	3,3	28	6,1	16	3,4	14	3,3	24	5,9	12	3,0
Teuva - Östermark	93	129	131	76	82	61	38	3,4	50	4,7	41	3,9	32	3,3	44	4,7	32	3,5
Vimpeli	19	35	26	17	22	16	19	2,9	20	3,1	21	3,5	17	3,0	17	3,1	19	3,7
Ähtäri - Etseri	99	185	162	64	87	96	65	5,4	63	5,5	34	3,0	58	5,5	52	5,3	29	3,0
Pohjanmaa - Österbotten	2 818	3 015	3 310	1 745	1 753	1 958	1 300	3,0	1 132	2,6	1 254	2,9	1 152	3,1	1 055	2,8	1 055	2,8
Kaupunkimaiset kunnat - Urbana kommuner - Urban municipalities																		
Kaskinen - Kaskö	19	11	14	18	11	10	11	5,7	6	3,1	11	6,4
Pietarsaari - Jakobstad	510	491	572	277	278	286	199	4,5	145	3,3	144	3,3	161	4,3	106	2,8	103	2,8
Vaasa - Vasa	1 297	1 339	1 372	754	736	839	559	3,6	560	3,6	581	3,8	509	4,0	560	4,4	485	3,9
Taajaan asutut kunnat - Tätortskommuner - Semi urban municipalities																		
Laihia - Laihela	105	147	184	77	82	95	48	2,3	50	2,4	56	2,7	41	2,1	46	2,4	51	2,7
Mustasaari - Korsholm	193	219	283	139	148	190	56	1,1	49	1,0	102	2,0	49	1,1	46	1,0	89	1,9
Maaseutumaiset kunnat - Landsbygdskommuner - Rural municipalities																		
Isokyrö - Storkyro	90	137	168	60	80	66	82	7,4	80	7,4	88	8,4	76	7,8	75	7,9	82	8,9
Korsnäs	17	14	15	14	12	13	12	2,6	12	2,7	9	2,1	12	3,2	12	3,2	9	2,5
Kristinankaupunki - Kristinestad	75	74	91	46	54	55	53	4,7	45	4,0	46	4,3	49	5,0	45	4,8	45	4,9
Kruunupyö - Kronoby	54	40	83	35	21	58	72	4,5	37	2,3	84	5,4	65	4,6	30	2,2	67	5,0
Luoto - Larsmo	71	87	55	48	44	37	37	1,8	18	0,9	12	0,6	32	1,8	18	1,0	10	0,5
Maalahti - Malax	25	28	27	20	15	16	30	2,6	19	1,7	20	1,8	28	2,8	19	1,9	20	2,0
Närpiö - Närpes	76	79	117	64	58	87	28	1,4	21	1,1	26	1,3	15	0,9	16	0,9	20	1,2
Pedersören kunta - Pedersöre	133	179	142	82	104	88	48	1,3	32	0,9	34	1,0	47	1,5	27	0,9	31	1,0
Uusikaarlepyy - Nykarleby	72	102	116	53	55	72	38	2,1	29	1,6	26	1,4	34	2,1	26	1,6	23	1,4
Vöyri - Vörå	81	68	71	58	55	46	27	1,7	29	1,8	23	1,5	23	1,7	25	1,8	18	1,3
Keski-Pohjanmaa - Mellersta Österbotten	1 793	1 685	1 861	1 111	818	888	687	3,8	432	2,4	1 204	6,8	580	3,7	355	2,3	997	6,5
Kaupunkimaiset kunnat - Urbana kommuner - Urban municipalities																		
Kokkola - Karleby	1 414	1 278	1 382	839	559	605	434	3,5	259	2,1	837	6,8	340	3,2	203	1,9	663	6,2
Maaseutumaiset kunnat - Landsbygdskommuner - Rural municipalities																		
Halsua	83	18	28	52	8	14	13	5,3	6	2,6	15	6,9	13	6,3	5	2,6	14	7,7
Kannus	112	90	141	87	63	76	60	4,1	34	2,3	96	6,7	57	4,5	30	2,4	86	7,0
Kaustinen - Kaustby	53	87	100	45	52	59	54	4,9	48	4,4	74	6,9	49	5,1	43	4,5	67	7,0
Lestijärvi	9	13	16	9	10	8	10	5,8	8	5,2	10	6,9	10	6,5	8	6,2	9	7,3
Perho	43	79	79	25	53	57	53	5,4	43	4,4	72	7,7	49	5,6	41	4,7	67	8,0
Toholampi	51	73	54	32	44	40	26	3,0	10	1,2	54	6,8	26	3,4	6	0,8	49	6,9
Veteli - Vetil	28	47	61	22	29	29	37	5,2	24	3,5	46	6,9	36	5,8	19	3,1	42	7,0

Liitetaulukko 2. Avohuollon piirissä olleet lapset ja nuoret vuosina 2017-2019 kunnittain ja maakunnittain.
 Bilagetabell 2. Barn och unga som omfattats av öppenvården 2017-2019 efter kommun och landskap.
 Appendix table 2. Children and young people involved in community-care interventions, by municipality and region, 2017-2019.

	Lastensuojeluilmoitusten määrä/ Antal barnskyddsanmälningar/ No. of child welfare notifications			Niiden lasten lukumäärä joista lastensuojeluilmoitus on tehty/ Antal barn om vilka barnskyddsanmälan gjorts/ Children subject to a child welfare notification			Lastensuojelun avohuollon asiakkaina olleet / Barn och unga som varit klienter i barnskyddets öppenvård / Children and young people in community-based child welfare interventions												
	2017	2018	2019	2017	2018	2019	2017		2018		2019		2017		2018		2019		
							0-20- vuotiaat åringar year-olds	vastaavasta väestöstä, andel av motsvarande åldersgrupp, of age group %	0-20- vuotiaat åringar year-olds	vastaavasta väestöstä, andel av motsvarande åldersgrupp, of age group %	0-20- vuotiaat åringar year-olds	vastaavasta väestöstä, andel av motsvarande åldersgrupp, of age group %	0-17- vuotiaat åringar year-olds	vastaavasta väestöstä, andel av motsvarande åldersgrupp, of age group %	0-17- vuotiaat åringar year-olds	vastaavasta väestöstä, andel av motsvarande åldersgrupp, of age group %	0-17- vuotiaat åringar year-olds	vastaavasta väestöstä, andel av motsvarande åldersgrupp, of age group %	
Pohjois-Pohjanmaa - Norra																			
Österbotten	11 679	12 967	13 792	6 433	6 871	7 192	4 823	4,3	4 764	4,3	4 602	4,2	4 138	4,2	4 103	4,2	3 971	4,2	
Kaupunkimaiset kunnat - Urbana kommuner - Urban municipalities																			
Kempele	541	596	491	255	306	279	68	1,2	65	1,1	129	2,2	53	1,1	52	1,0	109	2,1	
Oulu - Uleåborg	6 426	7 231	7 740	3 423	3 613	3 798	2 299	4,3	2 488	4,7	2 578	4,9	1 936	4,3	2 123	4,8	2 205	5,0	
Raahe - Brahestad	644	594	652	358	366	393	276	4,2	287	4,5	284	4,5	246	4,3	256	4,5	258	4,7	
Taajaan asutut kunnat - Tätortskommuner - Semi urban municipalities																			
Haapajärvi	193	162	327	125	99	148	76	3,8	57	3,0	69	3,7	64	3,8	51	3,1	62	3,9	
Ii	284	310	332	180	185	183	197	6,4	165	5,5	152	5,1	178	6,5	153	5,7	138	5,2	
Kalajoensuu	278	313	174	138	155	95	58	1,8	72	2,3	81	2,6	46	1,6	60	2,2	72	2,6	
Kuusamo	165	76	201	105	66	147	169	5,0	85	2,6	58	1,8	120	4,2	50	1,8	34	1,2	
Liminka - Limingo	332	355	453	189	211	267	81	1,9	105	2,4	114	2,7	73	1,8	88	2,2	101	2,6	
Muhos	194	295	359	145	179	193	98	3,3	84	2,9	109	3,8	88	3,3	76	2,9	100	3,9	
Nivala	412	366	416	225	226	223	260	7,6	205	6,1	164	4,9	231	7,7	179	6,0	138	4,7	
Oulainen	139	271	252	88	137	99	79	4,0	78	4,0	84	4,5	69	4,0	65	3,9	70	4,4	
Ylivieska	520	556	509	296	275	269	334	7,6	280	6,3	209	4,7	303	7,8	247	6,4	180	4,7	
Maaseutumaiset kunnat - Landsbygdskommuner - Rural municipalities																			
Alavieska	50	63	97	32	53	53	35	5,0	42	6,0	23	3,4	30	4,9	36	5,9	20	3,4	
Haapavesi	189	218	246	120	98	139	110	5,4	121	6,2	49	2,6	93	5,2	115	6,7	44	2,6	
Hailuoto - Kartö	8	6	..	8	6	..	5	3,2	10	5,9	8	4,9	5	3,5	9	5,9	8	5,3	
Kärsämäki	89	54	48	54	27	36	52	7,8	53	7,9	32	4,9	50	8,3	49	8,2	27	4,7	
Lumijoki	53	56	47	32	36	43	23	3,0	10	1,3	7	0,9	21	3,0	9	1,3	7	1,0	
Merijärvi	38	18	11	21	13	9	8	2,2	13	3,7	13	3,8	8	2,6	13	4,1	13	4,2	
Pudasjärvi	139	201	149	96	131	99	26	1,4	25	1,4	35	2,0	20	1,3	19	1,2	29	1,9	
Pyhäjärvi	55	76	115	29	49	52	32	4,0	37	4,8	33	4,4	32	4,6	35	5,2	32	4,8	
Pyhäjärvi	92	172	245	58	89	111	46	4,3	64	6,1	53	5,3	38	4,1	60	6,5	49	5,5	
Pyhäntä	21	18	33	15	14	28	16	3,5	11	2,4	14	3,5	10	2,5	
Reisjärvi	33	48	82	25	27	45	29	3,8	17	2,3	12	1,7	24	3,6	13	2,1	8	1,3	
Sievi	164	246	178	100	110	89	138	7,6	106	6,0	52	3,0	126	7,9	92	5,9	44	2,9	
Siikajoki	131	137	150	75	91	86	70	4,4	78	5,0	63	4,2	69	4,9	71	5,1	58	4,3	
Siikalatva	65	112	52	47	62	34	63	5,3	55	4,9	40	3,7	60	5,9	48	4,9	36	3,7	
Taivalkoski	64	54	63	20	42	48	37	4,2	38	4,5	35	4,3	26	3,4	25	3,4	24	3,4	
Tyrnävä	153	218	201	102	125	131	78	2,9	74	2,7	77	2,9	68	2,7	65	2,6	71	2,9	
Utajärvi	32	30	51	22	24	38	24	3,8	24	4,0	16	2,7	20	3,7	21	4,0	14	2,7	
Vaala	175	115	114	50	56	53	36	6,8	15	2,9	20	4,1	27	5,9	13	2,9	17	4,0	
Kainuu - Kajanaland	1 333	1 516	1 875	822	883	998	1 013	6,7	1 011	6,9	908	6,3	873	6,8	860	6,9	747	6,1	
Kaupunkimaiset kunnat - Urbana kommuner - Urban municipalities																			
Kajaani - Kajana	671	784	1 129	409	484	578	475	5,5	464	5,5	449	5,4	404	5,6	386	5,5	358	5,1	
Taajaan asutut kunnat - Tätortskommuner - Semi urban municipalities																			
Kuhmo	121	152	177	73	91	92	76	5,5	64	4,8	65	5,1	66	5,4	55	4,7	54	4,8	
Sotkamo	232	207	213	139	106	120	138	6,0	151	6,6	114	5,1	121	6,0	129	6,6	94	4,9	
Suomussalmi	127	148	149	88	82	94	158	12,4	162	13,5	112	9,5	141	12,7	139	13,3	94	9,2	
Maaseutumaiset kunnat - Landsbygdskommuner - Rural municipalities																			
Hyrnsalmi	45	33	19	28	24	11	51	16,2	47	15,5	39	13,1	45	16,5	41	15,2	33	12,8	
Paltamo	67	90	78	45	42	40	44	6,6	54	9,0	61	10,4	40	7,0	50	9,5	53	10,4	
Puolanka	43	68	85	22	39	47	52	13,2	46	12,6	49	14,3	40	12,3	40	13,2	45	15,4	
Ristijärvi	27	34	25	18	15	16	19	10,5	23	12,2	19	10,7	16	9,8	20	11,7	16	9,8	
Lappi - Lappland	3 755	4 046	4 212	2 235	2 454	2 439	2 437	6,3	2 384	6,3	1 619	4,3	2 170	6,6	2 103	6,5	1 330	4,2	
Kaupunkimaiset kunnat - Urbana kommuner - Urban municipalities																			
Kemi	478	327	316	296	230	191	182	4,1	124	2,8	112	2,6	155	4,2	100	2,7	85	2,4	
Rovaniemi	1 561	1 764	1 851	909	1 061	1 044	1 405	9,5	1 481	10,0	679	4,6	1 285	10,2	1 317	10,7	533	4,3	
Tornio - Torneå	535	570	607	300	311	361	240	4,4	229	4,2	273	5,2	226	4,8	196	4,2	241	5,3	
Taajaan asutut kunnat - Tätortskommuner - Semi urban municipalities																			
Kemijärvi	146	207	200	84	80	84	60	5,5	57	5,5	53	5,2	54	5,7	52	5,8	46	5,2	
Keminmaa	197	233	218	112	128	120	61	3,0	48	2,5	51	2,7	55	3,1	41	2,4	43	2,6	

Litetaulukko 2. Avohuollon piirissä olleet lapset ja nuoret vuosina 2017-2019 kunnittain ja maakunnittain.
 Bilagetabell 2. Barn och unga som omfattats av öppenvården 2017-2019 efter kommun och landskap.
 Appendix table 2. Children and young people involved in community-care interventions, by municipality and region, 2017-2019.

	Lastensuojeluilmoitusten määrä/ Antal barnskyddsanmälningar/ No. of child welfare notifications			Niiden lasten lukumäärä joista lastensuojeluilmoitus on tehty/ Antal barn om vilka barnskyddsanmälan gjorts/ Children subject to a child welfare notification			Lastensuojelun avohuollon asiakkaina olleet / Barn och unga som varit klienter i barnskyddets öppenvård / Children and young people in community-based child welfare interventions											
	2017	2018	2019	2017	2018	2019	2017		2018		2019		2017		2018		2019	
							0-20- vuotiaat åringar year-olds	vastaavasta väestöstä, andel av motsvarande åldersgrupp, of age group %	0-20- vuotiaat åringar year-olds	vastaavasta väestöstä, andel av motsvarande åldersgrupp, of age group %	0-20- vuotiaat åringar year-olds	vastaavasta väestöstä, andel av motsvarande åldersgrupp, of age group %	0-17- vuotiaat åringar year-olds	vastaavasta väestöstä, andel av motsvarande åldersgrupp, of age group %	0-17- vuotiaat åringar year-olds	vastaavasta väestöstä, andel av motsvarande åldersgrupp, of age group %	0-17- vuotiaat åringar year-olds	vastaavasta väestöstä, andel av motsvarande åldersgrupp, of age group %
Sodankylä	94	160	178	94	92	101	57	3,5	57	3,6	67	4,5	33	2,4	45	3,4	39	3,0
Maaseutumaiset kunnat - Landsbygdskommuner - Rural municipalities																		
Enontekiö - Enontekis	20	49	45	19	26	31	7	2,1	9	2,8	9	2,9	7	2,4	9	3,2	9	3,2
Inari - Enare	135	115	185	66	115	117	95	7,9	70	5,8	73	6,1	84	8,1	67	6,4	62	6,0
Kittilä	75	77	61	40	57	47	58	4,3	55	4,2	55	4,2	53	4,5	51	4,4	53	4,5
Kolari	31	54	59	25	42	44	20	2,7	21	2,9	21	2,7	16	2,5	16	2,5	16	2,3
Muonio	35	24	29	21	12	18	11	2,2	16	3,4	26	5,4	11	2,5	15	3,6	25	5,9
Pelkosenniemi	5	7	26	..	5	7
Pello	45	37	28	27	23	19	26	5,1	26	5,4	15	3,2	19	4,5	20	4,9	11	2,8
Posio	55	38	46	35	25	25	38	8,2	17	3,9	25	6,1	34	8,7	13	3,4	20	5,5
Ranua	76	79	90	43	59	61	73	6,9	59	5,8	61	6,5	65	7,0	56	6,2	58	7,0
Salla	93	59	31	52	42	31	13	2,6	18	3,8	23	5,3	11	2,6	16	3,8	18	4,7
Savukoski	12	13	5	6	12	5	3,1	5	3,2	5	3,8
Simo	25	68	86	18	45	53	13	2,0	22	3,4	18	3,0	10	1,7	19	3,4	18	3,4
Tervola	42	35	47	26	21	31	19	2,8	10	1,5	12	1,8	17	2,9	10	1,7	12	2,1
Utsjoki	32	41	44	22	21	31	14	5,8	15	6,4	14	6,0	14	6,2	15	7,1	13	6,3
Ylitornio - Övertorneå	63	89	60	37	47	19	41	6,1	43	6,8	25	4,1	38	6,7	38	7,1	22	4,4
Ahvenanmaa - Åland	585	745	858	314	363	425	308	4,6	339	5,0	352	5,2	280	4,9	318	5,4	325	5,5
Kaupunkimaiset kunnat - Urbana kommuner - Urban municipalities																		
Maarianhamina - Mariehamn	321	342	413	153	156	192	149	6,2	178	7,4	171	7,1	136	6,7	168	8,3	152	7,6
Maaseutumaiset kunnat - Landsbygdskommuner - Rural municipalities																		
Brändö	-	-
Eckerö	-	27	25	-	16	18	-	-	11	6,0	16	9,1	-	-	10	6,2	14	8,9
Finström	48	61	63	30	33	40	25	4,0	22	3,6	33	5,2	24	4,4	21	3,8	32	5,7
Föglö	-	-	-	-	-	-	-	-	-	-	-	-	-	-	-	-	-	-
Geta	15	35	11	7	11	6	8	8,2	8	7,3	6	6,7	8	8,2
Hammarland	27	38	73	26	20	32	24	6,6	14	3,6	21	5,6	23	7,1	13	3,8	21	6,2
Jomala	104	118	115	48	57	58	51	3,8	42	2,9	47	3,2	47	3,8	39	3,0	44	3,3
Kumlinge	-	-	..	-	-
Kökar	-	-	-	-	-	..	9	25,7	9	34,6
Lemland	29	52	88	24	23	31	16	3,0	18	3,2	23	4,1	14	3,0	17	3,5	23	4,6
Lumparland	8	9	23	..	5	13	5,5
Saltvik	10	17	25	10	15	14	11	2,5	23	5,4	13	3,0	8	2,0	20	5,2	12	3,2
Soltunga	-	-	-	-	-	-	-	-	-	-	-	-	-	-	-	-	-	-
Sund	16	35	15	9	21	14	6	3,0	12	5,8	13	6,4	5	2,8	12	6,4	13	7,0
Vårdö	5	10	7	..	5	7	8	8,7	8	8,5	7	8,2	8	9,5

Symbolit - Teckenförklaring - Explanation of symbols:
 (-) Ei tapauksia - Inget finns att redovisa - Magnitude nil

Tilastoraportti - Statistikrapport - Statistical report 28/2020

Liitetaulukko 3. Tilastoraportin kuvioiden pohjalla olevat lukumäärät ja prosentit

Bilagetabell 3. Antal och procent utifrån statistikrapportens diagram.

Appendix Table 3. Numbers and percentages in the statistical report figures

Kuvio 1. Kodin ulkopuolelle sijoitettuna olleet lapset ja nuoret sekä niistä huostassa ja kiireellisesti sijoitettuna olleet lapset vuosina 1991-2019

Diagram 1. Barn och unga som placerats utom hemmet samt därav omhändertagna och i brådskande ordning placerade barn åren 1991-2019

Figure 1. Children and young people placed outside the home, of which children taken into care and children in emergency placement, 1991-2019

Kuvio 3. Vuoden aikana kiireellisesti sijoitettuna ja huostassa olleet lapset vuosina 1991-2019

Diagram 3. Antalet barn som placerats i brådskande ordning och varit omhändertagna under året 1991-2019

Figure 3. Children in emergency placement and children placed in care during the year in 1991-2019

	Kodin ulkopuolelle sijoitettuna olleet lapset ja nuoret	joista huostassa olleet lapset	joista kiireellisesti sijoitettuna olleet lapset
	Barn och unga som placerats utom hemmet <i>Children and young people placed outside the home</i>	varav omhändertagna barn <i>of which children taken into care</i>	varav i brådskande ordning placerade barn <i>of which children in emergency placement</i>
1991	8 794	6 538	500
1992	9 455	6 650	572
1993	9 650	6 659	505
1994	10 198	6 597	584
1995	10 739	6 706	592
1996	11 164	6 773	623
1997	11 638	7 035	759
1998	11 781	6 844	760
1999	12 084	7 200	827
2000	12 672	7 519	940
2001	13 348	7 826	973
2002	13 994	8 237	1 192
2003	14 203	8 496	1 267
2004	14 683	8 860	1 412
2005	15 253	9 297	1 672
2006	15 713	9 736	1 587
2007	16 180	10 163	1 992
2008	16 890	10 418	2 405
2009	16 878	10 327	2 825
2010	17 203	10 348	3 412
2011	17 565	10 739	3 863
2012	17 883	10 811	3 914
2013	18 069	10 924	4 143
2014	18 012	10 904	3 683
2015	17 681	10 727	3 623
2016	17 439	10 583	3 535
2017	18 085	10 723	4 089
2018	18 613	11 050	4 346
2019	18 928	11 178	4 522

Kuvio 2. Huostassa vuoden aikana olleet lapset suhteutettuna vastaavanikäiseen väestöön vuosina 1991–2019, %

Diagram 2. Omhändertagna barn under året i förhållande till befolkningen i motsvarande ålder 1991–2019, %

Figure 2. Children placed in care during the year as a percentage of the population of the same age in 1991–2019, %

	0-17-vuotiaat 0-17-åringar 0-17 yrs	16-17- vuotiaat	13-15- vuotiaat	7-12-vuotiaat	3-6-vuotiaat	0-2-vuotiaat
	16-17-åringar 16-17 yrs	13-15-åringar 13-15 yrs	7-12-åringar 7-12 yrs	3-6-åringar 3-6 yrs	0-2-åringar 0-2 yrs	
1991	0,56	1,19	0,75	0,54	0,41	0,20
1992	0,57	1,23	0,71	0,57	0,42	0,18
1993	0,57	1,25	0,71	0,58	0,41	0,16
1994	0,56	1,23	0,74	0,59	0,38	0,14
1995	0,58	1,26	0,74	0,61	0,37	0,15
1996	0,58	1,28	0,76	0,62	0,36	0,14
1997	0,61	1,32	0,83	0,64	0,35	0,14
1998	0,59	1,28	0,84	0,62	0,32	0,14
1999	0,63	1,39	0,89	0,64	0,34	0,15
2000	0,66	1,56	0,94	0,63	0,35	0,17
2001	0,70	1,74	0,98	0,64	0,37	0,17
2002	0,74	1,92	1,03	0,66	0,40	0,17
2003	0,77	1,99	1,07	0,67	0,43	0,19
2004	0,80	2,06	1,12	0,70	0,44	0,20
2005	0,84	2,12	1,16	0,75	0,46	0,22
2006	0,89	2,32	1,19	0,78	0,48	0,20
2007	0,93	2,44	1,25	0,81	0,50	0,21
2008	0,95	2,57	1,31	0,82	0,50	0,20
2009	0,95	2,57	1,31	0,83	0,49	0,19
2010	0,95	2,61	1,34	0,83	0,49	0,20
2011	0,99	2,82	1,40	0,85	0,50	0,20
2012	1,00	2,94	1,44	0,85	0,49	0,21
2013	1,01	3,03	1,45	0,87	0,49	0,21
2014	1,01	3,10	1,44	0,86	0,50	0,20
2015	1,00	3,11	1,40	0,85	0,49	0,18
2016	0,98	2,96	1,42	0,83	0,49	0,19
2017	1,00	3,02	1,46	0,82	0,48	0,19
2018	1,04	2,21	1,51	0,85	0,48	0,20
2019	1,07	2,26	1,47	0,85	0,51	0,20

Kuvio 4. Kiireellisesti sijoitetut lapset ikävuosittain suhteutettuna vastaavaan väestöön 2019

Diagram 4. Brådszkande placerade barn, från motsvarande åldersgrupp 2019

Figure 4. Children in emergency placement, % of the population of the same age in 2019

		Kiireellisesti sijoitetut lapset		Väestö 31.12.2019	Kiireellisesti sijoitetut lapset, osuus vastaavasta väestöstä (%)
		I brådszkande ordning placerade barn		Befolkningen, 31.12.2019	Andelen i brådszkande ordning placerade barn av motsvarande åldersgrupp (%)
Ikä	Ålder	31.12.2019	Number of children in emergency placement	Population 31.12.2019	Children in emergency placement, as % of population of same age (%)
31.12.2019	31.12.2019	at age			age (%)
alle 1 v.	under 1 år	<i>under 1 years</i>	124	45 746	0,27
1 v.	1 år	<i>1 year old</i>	165	48 090	0,34
2 v.	2 år	<i>2 years old</i>	160	51 271	0,31
3 v.	3 år	<i>3 years old</i>	128	54 114	0,24
4 v.	4 år	<i>4 years old</i>	126	56 703	0,22
5 v.	5 år	<i>5 years old</i>	124	59 068	0,21
6 v.	6 år	<i>6 years old</i>	114	60 087	0,19
7 v.	7 år	<i>7 years old</i>	129	61 642	0,21
8 v.	8 år	<i>8 years old</i>	121	62 121	0,19
9 v.	9 år	<i>9 years old</i>	126	63 369	0,20
10 v.	10 år	<i>10 years old</i>	149	62 943	0,24
11 v.	11 år	<i>11 years old</i>	147	62 215	0,24
12 v.	12 år	<i>12 years old</i>	179	61 565	0,29
13 v.	13 år	<i>13 years old</i>	286	61 770	0,46
14 v.	14 år	<i>14 years old</i>	487	60 332	0,81
15 v.	15 år	<i>15 years old</i>	542	60 472	0,90
16 v.	16 år	<i>16 years old</i>	573	59 310	0,97
17 v.	17 år	<i>17 years old</i>	452	58 239	0,78
18 v.	18 år	<i>18 years old</i>	214	58 939	0,36

Kuvio 5. Vuoden aikana kiireellisesti sijoitetut ja huostassa olleet lapset suhteutettuna vastaavan ikäiseen väestöön maakunnittain vuonna 2019, %

Diagram 5. Antalet barn som placerats i brådskande ordning och varit omhändertagna under året i förhållande till befolkningen i motsvarande ålder per landskap 2019, %

Figure 5. Children in emergency placement and children placed in care as a percentage of the population by region, 2019, %

	Väestön 0-17- vuotiaat, 31.12.2019	Vuoden aikana kiireellisesti sijoitetut lapset	Vuoden aikana huostassa olleet lapset	Kiireellisesti sijoitetut lapset suhteutettuna väestön 0-17- vuotiasta lasta kohti, %	Huostassa olleet lapset suhteutettuna väestön 0-17- vuotiasta lasta kohti, %
	Befolkningen i åldern 0-17 år, 31.12.2019	I brådskande ordning placerade barn	Omhändertagna barn	Barn som placerats i brådskande ordning i förhållande till befolkningen i åldern 0-17 år, %.	Omhändertagna barn i förhållande till befolkningen i åldern 0-17 år, %.
	<i>Population of the age of 0-17 yrs, 31.12.2019</i>	<i>Children in emergency placement during the year</i>	<i>Children in care during the year</i>	<i>Children in emergency placement as a percentage of the population of the same age (0-17 yrs)</i>	<i>Children in care during the year as a percentage of the population of the same age (0-17 yrs)</i>
Ahvenanmaa-Åland-Åland	5 910	21	34	0,4	0,6
Etelä-Karjala-Södra Karelen-South Karelia	20 708	39	117	0,2	0,6
Etelä-Pohjanmaa-Södra Österbotten-South Ostrobothnia	37 877	104	388	0,3	1,0
Etelä-Savo-Södra Savolax-Etelä-Savo	22 171	104	292	0,5	1,3
Kainuu-Kajanaland-Kainuu	12 270	48	172	0,4	1,4
Kanta-Häme-Egentliga Tavastland-Kanta-Häme	31 843	142	418	0,4	1,3
Keski-Pohjanmaa-Mellersta Österbotten-Central Ostrobothnia	15 340	43	86	0,3	0,6
Keski-Suomi-Mellersta Finland-Central Finland	52 156	239	553	0,5	1,1
Kymenlaakso-Kymmenedalen-Kymenlaakso	28 138	102	417	0,4	1,5
Lappi-Lappland-Lappland	31 871	118	365	0,4	1,1
Pirkanmaa-Birkaland-Pirkanmaa	97 573	455	1 022	0,5	1,0
Pohjanmaa-Österbotten-Ostrobothnia	37 073	85	177	0,2	0,5
Pohjois-Karjala-Norra Karelen-North Karelia	27 195	158	337	0,6	1,2
Pohjois-Pohjanmaa-Norra Österbotten-North Ostrobothnia	95 539	381	823	0,4	0,9
Pohjois-Savo-North Karelia-Pohjois-Savo	43 212	166	597	0,4	1,4
Päijät-Häme-Päijänne-Tavastland-Päijät-Häme	35 203	165	474	0,5	1,3
Satakunta-Satakunta-Satakunta	38 339	165	451	0,4	1,2
Uusimaa-Nyland-Uusimaa	331 183	1 605	3 518	0,5	1,1
Varsinais-Suomi-Egentliga Finland-Varsinais-Suomi	85 456	394	939	0,5	1,1
KOKO MAA-HELA LANDET-WHOLE COUNTRY	1 049 057	4 522	11 178	0,4	1,1

Kuvio 6. Huostassa 31.12.2019 olleet lapset sijoitusmuodon mukaan, 2019

Diagram 6. Omhändertagna barn 31.12.2019

Figure 6. Children in care 31.12.2019

Ikä 31.12.2019	Ålder 31.12.2019	31.12.2019 at age	Perhehoito	Ammatillinen perhekotihoito	Laitoshoito	Muu
			Familjevård Foster care	Vård i professionellt familjehem Professional family home	Institutionsvård Residential care	Annan vård Other
alle 1 v.	under 1 år	under 1years	96 %	0 %	4 %	0 %
1 v.	1 år	1 year old	94 %	3 %	0 %	3 %
2 v.	2 år	2 years old	96 %	2 %	1 %	1 %
3 v.	3 år	3 years old	94 %	2 %	3 %	1 %
4 v.	4 år	4 years old	94 %	3 %	2 %	1 %
5 v.	5 år	5 years old	94 %	4 %	2 %	0 %
6 v.	6 år	6 years old	87 %	6 %	4 %	2 %
7 v.	7 år	7 years old	87 %	7 %	3 %	3 %
8 v.	8 år	8 years old	82 %	8 %	7 %	3 %
9 v.	9 år	9 years old	75 %	8 %	13 %	4 %
10 v.	10 år	10 years old	75 %	10 %	13 %	3 %
11 v.	11 år	11 years old	67 %	13 %	18 %	2 %
12 v.	12 år	12 years old	61 %	14 %	22 %	3 %
13 v.	13 år	13 years old	53 %	13 %	30 %	4 %
14 v.	14 år	14 years old	45 %	13 %	38 %	4 %
15 v.	15 år	15 years old	35 %	13 %	47 %	6 %
16 v.	16 år	16 years old	31 %	13 %	50 %	6 %
17 v.	17 år	17 years old	27 %	13 %	53 %	7 %

Kuvio 8. Kodin ulkopuolella vuoden 2019 aikana sijoitetut, elämässä ensimmäistä kertaa sijoitetut ja vuoden lopussa huostaanotetut 0–21-vuotiaat

Diagram 8.

Figure 8.

Ikä 31.12.2019 Ålder 31.12.2019 31.12.2019 at age	Elämän 1. sijoitus vuonna 2019, ei huostaanotettuna 31.12.2019	Sijoitettuna myös aiempänä vuonna, ei huostaanotettuna 31.12.2019	Huostaanotettuna 31.12.2019	Elämän 1. sijoitus 2019 ja huostaanotettuna 31.12.2019
0	278	0	0	28
1	186	164	71	28
2	143	118	140	12
3	127	129	215	20
4	108	101	241	11
5	114	137	273	16
6	109	127	363	12
7	137	137	368	15
8	116	121	461	16
9	135	140	450	20
10	134	125	540	12
11	131	130	578	16
12	150	146	596	32
13	225	203	664	48
14	342	248	782	67
15	403	334	970	61
16	351	430	1123	72
17	275	476	1182	44
18	99	1 545	0	0
19	0	378	0	0
20	0	333	0	0
21	0	295	0	0

Kuvio 9. Kodin ulkopuolelle sijoitettuina olleet lapset ja nuoret sukupuolen mukaan vuosina 1991–2019

Diagram 9. Barn och unga som placerats utom hemmet efter kön 1991–2019

Figure 9. Children and young people placed outside the home by gender, 1991–2019

	Pojat Pojkar <i>Boys</i>	Tytöt Flickor <i>Girls</i>	Yhteensä Sammalagt <i>Total</i>
1991	4 591	4 203	8 794
1992	4 929	4 526	9 455
1993	5 041	4 609	9 650
1994	5 273	4 925	10 198
1995	5 559	5 180	10 739
1996	5 797	5 367	11 164
1997	6 054	5 584	11 638
1998	6 154	5 627	11 781
1999	6 349	5 735	12 084
2000	6 740	5 932	12 672
2001	7 076	6 272	13 348
2002	7 412	6 582	13 994
2003	7 496	6 707	14 203
2004	7 715	6 968	14 683
2005	8 006	7 248	15 254
2006	8 285	7 429	15 714
2007	8 577	7 604	16 181
2008	8 956	7 935	16 891
2009	8 954	7 924	16 878
2010	9 121	8 082	17 203
2011	9 302	8 264	17 566
2012	9 398	8 486	17 884
2013	9 460	8 609	18 069
2014	9 469	8 546	18 015
2015	9 319	8 362	17 681
2016	9 203	8 231	17 434
2017	9 509	8 560	18 069
2018	9 765	8 779	18 544
2019	9 997	8 931	18 928

Kuvio 10. Kodin ulkopuolelle sijoitettuna olleet lapset ja nuoret viimeisimmän sijoitustiedon mukaan vuosina 1991–2019, %

Diagram 10. Barn och unga som placerats utom hemmet efter senaste placeringsform 1991–2019, %

Figure 10. Children and young people placed outside the home according to the latest reason for the placement, 1991–2019, %

	Perhehoito	Ammatillinen perhekotihoito	Laitoshoido	Muu
	Familjevård	Vård i professionellt familjehem <i>Professional family home</i>	Institutionsvård	Annan vård
	<i>Foster care</i>	<i>Residential care</i>		<i>Other</i>
1991	54,4	16,4	17,7	11,5
1992	49,7	6,4	30,6	13,3
1993	50,0	6,4	28,7	14,9
1994	48,7	6,7	28,9	15,7
1995	47,8	7,6	28,5	16,1
1996	47,3	8,5	28,1	16,1
1997	47,2	9,6	29,9	13,2
1998	46,5	10,9	29,6	12,9
1999	45,4	10,4	27,2	16,9
2000	44,1	12,1	27,1	16,7
2001	42,9	13,5	26,6	17,1
2002	40,9	14,3	28,1	16,7
2003	39,2	15,4	28,7	16,7
2004	36,9	15,8	30,7	16,6
2005	35,5	16,1	31,8	16,5
2006	35,0	16,4	32,3	16,3
2007	34,0	17,3	33,1	15,6
2008	33,0	18,2	34,2	14,6
2009	33,3	17,4	35,7	13,6
2010	33,8	16,6	37,7	11,9
2011	33,8	15,8	38,6	11,7
2012	35,6	14,9	37,8	11,7
2013	37,0	12,8	38,9	11,3
2014	38,5	12,1	38,4	11,0
2015	40,2	11,7	37,1	11,0
2016	41,5	11,5	36,4	10,6
2017	41,9	11,1	37,9	9,1
2018	41,7	10,5	38,8	9,0
2019	42,4	9,1	40,5	8,0

Kuvio 13. Avohuollon asiakkuus ja sijoitus kodin ulkopuolelle vuoden 2019 aikana 0–17-vuotiailla, prosenttia maakunnan 0–17-vuotiaista.

Diagram 13. Per landskap 2019, %

Figure 13. By region, 2019, %

	Lastensuojelun avohuollon 0–17-vuotiaiden asiakkaiden osuus vastaavasta väestöstä Andelen klienter i åldern 0–17 år i barnskyddets öppenvård av motsvarande befolkning <i>Children and young people aged 0–17 receiving support in community care as a percentage of the total population of the same age</i>	Kodin ulkopuolelle sijoitettuna olleet lapset suhteutettuna väestön 0–17-vuotiasta lasta kohti, % Barn som placerats utom hemmet i förhållande till befolkningen i åldern 0–17 år, % <i>Children placed outside the home as a percentage of the population of the same age (0-17 yrs)</i>
Ahvenanmaa-Åland-Åland	5,5 %	1,0 %
Etelä-Karjala-Södra Karelen-South Karelia	6,6 %	0,8 %
Etelä-Pohjanmaa-Södra Österbotten-South Ostrobothnia	3,5 %	1,4 %
Etelä-Savo-Södra Savolax-Etelä-Savo	5,8 %	1,8 %
Kainuu-Kajanaland-Kainuu	6,1 %	1,9 %
Kanta-Häme-Egentliga Tavastland-Kanta-Häme	4,3 %	1,8 %
Keski-Pohjanmaa-Mellersta Österbotten-Central Ostrobothnia	6,5 %	0,9 %
Keski-Suomi-Mellersta Finland-Central Finland	4,8 %	1,7 %
Kymenlaakso-Kymmenedalen-Kymenlaakso	3,5 %	2,1 %
Lappi-Lappland-Lappland	4,2 %	1,7 %
Pirkanmaa-Birkaland-Pirkanmaa	3,7 %	1,5 %
Pohjanmaa-Österbotten-Ostrobothnia	2,8 %	0,7 %
Pohjois-Karjala-Norra Karelen-North Karelia	4,2 %	1,9 %
Pohjois-Pohjanmaa-Norra Österbotten-North Ostrobothnia	4,2 %	1,3 %
Pohjois-Savo-North Karelia-Pohjois-Savo	4,4 %	1,9 %
Päijät-Häme-Päijänne-Tavastland-Päijät-Häme	2,2 %	2,0 %
Satakunta-Satakunta-Satakunta	4,4 %	1,7 %
Uusimaa-Nyland-Uusimaa	4,4 %	1,5 %
Varsinais-Suomi-Egentliga Finland-Varsinais-Suomi	3,7 %	1,6 %
KOKO MAA-HELA LANDET-WHOLE COUNTRY	4,2 %	1,6 %

Kuvio 14. Lastensuojelun avohuollon asiakkaiden osuus vastaavasta väestöstä ikäryhmittäin vuonna 2008–2019, %

Diagram 14. Andelen klienter i barnskyddets öppenvård av motsvarande befolkning per åldersgrupp
 Figure 12. Children and young people receiving support in community care as a percentage of the total population of the same age, by age group, 2008–2019, %

	0–2-vuotiaat	3–6-vuotiaat	7–12-vuotiaat	13–15-vuotiaat	16–17-vuotiaat	18–20-vuotiaat
	0–2-åringar	3–6-åringar	7–12-åringar	13–15-åringar	16–17-åringar	18–20-åringar
	0–2 yrs	3–6 yrs	7–12 yrs	13–15 yrs	16–17 yrs	18–20 yrs
2008	3,6	4,8	5,3	6,6	7,0	4,2
2009	3,8	5,2	5,8	7,0	7,6	3,9
2010	4,1	5,7	6,5	8,0	8,8	4,1
2011	4,3	5,8	6,6	8,5	9,2	4,6
2012	4,8	6,3	7,3	8,9	9,7	4,7
2013	5,0	6,4	7,5	9,1	10,0	4,9
2014	5,1	6,6	7,6	9,2	9,9	5,1
2015	3,8	5,3	6,2	7,4	7,9	5,1
2016	2,8	3,8	4,6	5,7	6,3	4,8
2017	2,8	3,7	4,3	5,7	6,3	5,0
2018	2,9	3,7	4,3	5,4	6,5	4,7
2019	2,9	3,5	4,1	5,3	5,9	4,9

Kuvio 15. Lastensuojelun avohuollon asiakkaat ja lastensuojeluilmoituksen kohteena olleet 0-17-vuotiaat , 1996-2019

Diagram 15. Klienter i barnskyddets öppenvård och barn om vilka en barnskyddsanmälan gjorts

Figure 15. Child welfare clients in open care and children subject to a child welfare notification

	0 - 17-vuotiaat lapset, joista on tehty lastensuojeluilmoitus, % vastaavanikäisestä väestöstä (THL) info ind. 1086	Lastensuojelun avohuollon asiakkaat, 0 - 17-vuotiaat vuoden aikana, % vastaavanikäisestä väestöstä (THL) info ind. 1245
	0 - 17-åriga barn om vilka en barnskyddsanmälan gjorts, % av befolkningen i samma ålder (THL) info ind. 1086	Klienter inom barnskyddets öppenvård, 0 - 17-åringar under året, % av befolkningen i samma ålder (THL) info ind. 1245
	<i>Children aged 0-17 subject to a child welfare notification, as % of total population of same age (THL) info ind. 1086</i>	<i>Child welfare clients in open care, aged 0-17 during year, as % of total population of same age (THL) info ind. 1245</i>
2008	50 127	59 055
2009	53 286	62 925
2010	57 766	70 256
2011	60 714	72 119
2012	64 392	77 479
2013	64 471	79 331
2014	63 707	80 325
2015	66 406	64 265
2016	69 203	48 218
2017	76 116	46 809
2018	78 875	46 352
2019	83 090	44 033

Laatuseloste (SVT)

Lastensuojelu

Tilastotietojen relevanssi

Lastensuojelutilasto sisältää tietoja kodin ulkopuolelle sijoitetuista sekä lastensuojelun avohuollon asiakkaina olleista lapsista ja nuorista. Kodin ulkopuolelle sijoitettuja lapsia ja nuoria koskeva tilastoraportti laaditaan kunnilta saadun lastensuojelun rekisteritiedon sekä lastensuojelun avohuollon asiakkaita koskevan tilastotiedon pohjalta.

Lastensuojelurekisteriin kerättävät tiedot saadaan henkilötasoisina kunnista vuosittain. Tilastossa julkaistaan tietoa avohuollon tukitoimena, kiireellisenä sijoituksena, huostaan otettuna tai jälkihuoltona sijoitetuista lapsista ja nuorista. Tilasto sisältää myös tiedot lapsen tai nuoren sijoituspaikasta ja sijoituksen kestosta.

Kunnilta kerättävät, lastensuojelun avohuollon toimintaa koskevat tiedot ovat summattietoa. Lomakkeella pyydetään lukumäärätietoja lastensuojelun avohuollon työskentelyprosessin eri vaiheissa olevista asiakkaista, lapsista ja nuorista ikäryhmittäin.

Väkilukutiedot ovat ajankohdalta 31.12.2019.

Lastensuojelutilasto julkaistaan kerran vuodessa tilastoraporttina. Lastensuojelutilaston ennakkotiedot julkaistaan maaliskuussa. Ennakkotilastossa julkaistaan edellisen vuoden tiedot, jotka on toimitettu THL:ään pyydettyyn määräaikaan mennessä (28.2.2020).

Käytetyt käsitteet ja määritelmät on selitetty tilastoraportin tekstiosassa.

Raportti on tarkoitettu hallintoviranomaisille, kunnille, tutkijoille, opiskelijoille ja muille, joilla on tarve saada tietoa ja lukumääriä kodin ulkopuolelle sijoitetuista lapsista ja nuorista.

Tietojen käsittely perustuu lakiin Terveiden ja hyvinvoinnin laitoksesta (668/2008) sekä lakiin sosiaali- ja terveydenhuollon asiakastietojen sähköisestä käsittelystä (159/2007).

Menetelmäkuvaus

Tiedot kodin ulkopuolelle sijoitetuista lapsista ja nuorista sekä tiedot lastensuojelun avohuollon toiminnasta kerätään vuosittain Suomen kaikista kunnista. Kunnille lähetetään kerran vuodessa tietopyyntö, jossa kuntia pyydetään annettuun määräaikaan mennessä kirjautumaan Lasu-Netti-verkkopalveluun ja tarkistamaan avoimet sijoitukset, kirjaamaan muutokset sijoituksissa sekä ilmoittamaan uudet sijoitukset. Tietoja pyydetään myös lastensuojelun avohuollon toimintaa kuvaavaan tilastoon.

Lastensuojeluaineisto saadaan sähköisessä muodossa Lasu-Netti-verkkopalvelun kautta ja se päivittyy THL:n tietokantaan.

Niille, jotka eivät vastaa määräaikaan mennessä, lähetään muistutus.

Tietojen oikeellisuus ja tarkkuus

Lastensuojelurekisteri sijoituksista ja huostaanotoista

Lastensuojelurekisteriin ilmoitettuja tietoja voidaan pitää luotettavina, koska sijoitustiedoissa on mukana henkilötunnus. Mahdollisia virheitä pystytään näin jäljittämään ja korjaamaan henkilötunnusten avulla.

THL:ään saatuun aineistoon tehdään tiettyjä oikeellisuustarkistuksia. Esimerkiksi huostassa olevan lapsen on oltava alle 18-vuotias ja kodin ulkopuolelle sijoitetun nuoren alle 21-vuotias¹⁴. Jälkihuollon sijoitukset omaan kotiin vanhemman kanssa päätetään 18-vuotispäivään, eikä vastaavia jaksoja yli 18-vuotiailla katsota sijoituksiksi.

Kunnat korjaavat usein aiempina vuosina antamia sijoitustietoja. Tämä johtunee siitä, että kuntien asiakastietorekisteriä päivitetään vielä THL:n tilastoon annettujen tietojen

¹⁴ Lastensuojelulain muutos (12.4.2019/542) mahdollistaa, että 1.1.2020 alkaen jälkihuollon sijoittamana voi olla myös alle 25-vuotias nuori.

jälkeen. THL:n tilastoa päivitetään ja korjataan tällöin kuntien antamien tietojen perusteella, ja näin myös aiemmin julkaistut vuosittaiset aikasarjatiedot muuttuvat korjausten myötä.

Mikäli lapsi tai nuori on saman vuoden aikana ollut sijoitettuna useamman kuin yhden kunnan toimesta, julkaistaan sijoitustieto viimeisimmän sijoituskunnan mukaan. Myös siinä tapauksessa, että lapsi tai nuori on vuoden aikana ollut sijoitettuna eri perustein ja/tai useammassa kuin yhdessä sijoituspaikassa, julkaistaan sijoitustieto viimeisimmän sijoitustiedon mukaan.

Lastensuojelun avohuolto

Lastensuojelun avohuollon tiedot toimitetaan summatasolla ilman henkilötunnuksia. Tilastoon toimitettavien tietojen laatu on vaihdellut sen olemassaolon aikana. Kunnat eivät ole aina pystyneet toimittamaan kaikkia pyydettyjä tietoja THL:n tilastointia varten.

1.4.2015 voimaan tullut sosiaalihuoltolaki selkiyttää lastensuojelun asiakkaan määrittelyä. Lastensuojelun asiakkuus alkaa, kun palvelutarpeen arvion perusteella nähdään, että lastensuojelulle ja lastensuojelun palveluille on tarvetta. Ennen voimaan tullutta sosiaalihuoltolakia (1.4.2015) lastensuojelun asiakkuus alkoi silloin, kun lastensuojelun tarvetta ryhdyttiin selvittämään.

Julkaistujen tietojen ajantasaisuus ja oikea-aikaisuus

Lastensuojelutilasto on THL:n kerran vuodessa tuottama tilasto. Tarkistetut tiedot julkistetaan touko-kesäkuussa (aiempina vuosina vuoden lopussa, joko marraskuussa tai joulukuussa).

THL:ään määräaikaan mennessä (28.2.2020) toimitetuista lastensuojelutiedoista julkaitaan ennakkotiedot. Ennakkoon julkaistavaan tilastoon poimitaan muutama keskeinen kuntakohtainen luku. Koko maan lukuja ei julkaista ennakkoon, mikäli kaikki kunnat eivät ole palauttaneet tietojaan pyydettyyn päivään mennessä.

Vastaukset saadaan kunnilta muistutuksen jälkeen lähes 100-prosenttisesti.

Tietojen saatavuus ja läpinäkyvyys/selkeys

Lastensuojelurekisteristä julkaistu tilastoraportti päivitetään [THL:n verkkosivuille](#). Tämän lisäksi kunnille lähetetään sähköpostilla ilmoitus lastensuojelutietojen julkistamisesta.

Lastensuojelutietoja voi poimia myös [Sotkanet-verkkopalvelusta](#). Lastensuojeluidekatoorit saa näkyviin asiasanalla ”lastensuojelu”.

Ajankohtaista lastensuojeluun liittyvää tietoa löytyy myös [Lastensuojelun käsikirjasta](#).

Tilastojen vertailukelpoisuus

THL (Stakes 31.12.2008 asti) on toimittanut ja kerännyt lastensuojelutietoja alkaen vuodesta 1991, mistä lähtien on olemassa vertailukelpoista aikasarjaa. Käsitteet ja määritelmät ovat pysyneet samansisältöisinä aina vuoteen 2007 asti.

Nykyinen lastensuojelulaki astui voimaan 1.1.2008. Lastensuojelulain myötä myös valtakunnallisen lastensuojelutilaston tietosisältöä uudistettiin. Uudistetun lastensuojelutilaston sisältöä suunnitteli ja sen sisällöstä päätti työryhmä, jossa olivat edustettuina Sosiaali- ja terveystieteiden ministeriö, Kuntaliitto, Etelä-Suomen Sosiaalialan osaamiskeskus, Kuusikkokunnista Helsinki ja Vantaa sekä silloinen Stakes. Lastensuojelurekisterissä muutokset kohdistuivat lähinnä lasten ja nuorten sijoituspaikkatietoihin. Sen sijaan lastensuojelun avohuollon toimintaa koskeva tilastointi uudistui kokonaan.

Tilastointiin lastensuojelulain (2008) myötä tehdyt muutokset on luettavissa vuosia 2010–2014 koskevien tilastoraporttien laatuselosteista.

Tämä tilastoraportti perustuu kuntien THL:ään ilmoittamiin tilastovuotta 2019 koskeviin lastensuojelutietoihin. Aiemmin julkaistuja lastensuojelutietoja on tarkistettu ja päivitetty kuntien antamien korjausten mukaisesti.

Selkeys ja eheys/yhtenäisyys

Tilastoraportti sisältää koko maan kattavasti tiedot kodin ulkopuolelle sijoitetuista lapsista ja nuorista sekä lastensuojelun avohuollon asiakkaiden lukumäärät.

Lastensuojelu 2019 -tilastoraportin erityiskysymykset

Vuonna 2019 sijoitettujen lasten tiedot vahvistettiin lähes kaikista kunnista. Vain Brändö ja Kumlinge jättivät vastaamatta. Kodin ulkopuolelle sijoitettuja lapsia ei ollut lainkaan 13 kunnassa (Brändö, Enonkoski, Föglö, Hailuoto, Korsnäs, Kumlinge, Kustavi, Kökar, Lumparland, Pyhäranta, Sottunga, Valtimo, Vårdö). Tosin Brändön ja Kumlingen kohdalla tieto on oletus, sillä kunnista ei saatu vastausta vuotta 2019 koskevaan kyselyyn.

Viidessä kunnassa (Föglö, Kökar, Sottunga, Brändö, Kumlinge) ei tehty ainuttakaan lastensuojeluilmoitusta vuonna 2019. Viidellä kunnalla (Sauvo, Föglö, Sottunga, Brändö, Kumlinge) ei ollut lainkaan lastensuojelun avohuollon asiakkaita vuonna 2019. Brändön ja Kumlingen kohdalla tieto on oletus, sillä kunnista ei vahvistettu vuoden 2019 tietoja.

Vaikka lastensuojelun avohuollon tilasto-osaan vastattiin kaikista lähes kunnista (Brändö ja Kumlinge eivät vastannut kyselyyn), osalla kunnista lastensuojelun avohuoltoa koskevat tiedot olivat laadultaan vaihtelevia ja osin jopa puutteellisia. Puutteelliset tiedot koskivat etenkin palvelutarpeen arviointeja ja asiakassuunnitelmien lukumääriä.

Vantaan lastensuojelun tietoihin liittyy vuoden 2019 osalta epävarmuuksia tietojärjestelmä muutoksesta johtuen. Avohuollon asiakkaiden ja uusien asiakkaiden määrää on impu-toitu, jotta koko maan tiedot ovat vertailukelpoisia.