

COVID-19 Epidemian Hybridistrategian seuranta – tilannearvioraportti 20.5.2020

Terveys- ja hyvinvoinnin laitos
Institutet för hälsa och välfärd
Finnish Institute for Health and Welfare
PL / PB / P.O. Box 30 • FI-00271 Helsinki, Finland
Puh/tel +358 29 524 6000
www.thl.fi

Hybridistrategian seuranta – tilannearvioraportti 20.5.2020

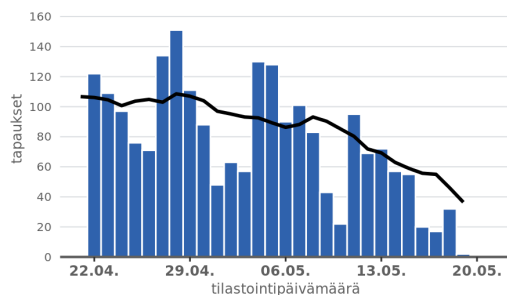
Koronavirusepidemian torjuntaan tähtäävän Suomen hybridistrategian vaikuttavuutta seurataan epidemiologisten, lääketieteellisten ja toiminnallisten mittareiden avulla. Strategian avulla pyritään hallituksen 6.5. antaman periaatepäätöksen mukaan ”estämään viruksen leviämistä yhteiskunnassa, turvaamaan terveydenhuollon kantokyky ja suojelemaan erityisesti riskiryhmiin kuuluvia ihmisiä. Tavoitteena on, että monipuolisten mittareiden avulla epidemiatilanteen mahdollisiin muutoksiin voidaan tarvittaessa reagoida.

STM ja THL tuottavat kerran viikossa tilannearvion epidemian tilasta sekä valtakunnallisesti että alueellisesti.

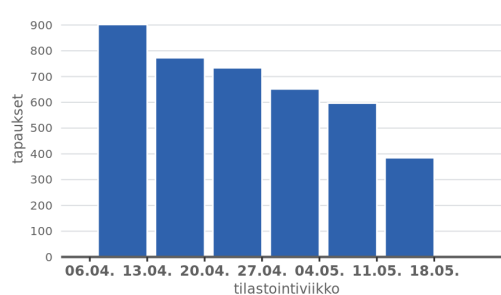
Valtakunnallinen tilannearvio

Mittareiden perusteella COVID-19-epidemia on jatkanut hidastumistaan verrattuna edellisten kahden viikon tilanteeseen. Viikoittain tartuntatautirekisteriin ilmoitettavat keskimääräiset tapausmäärät ovat laskeneet selvästi jo yli kuukauden ajan.

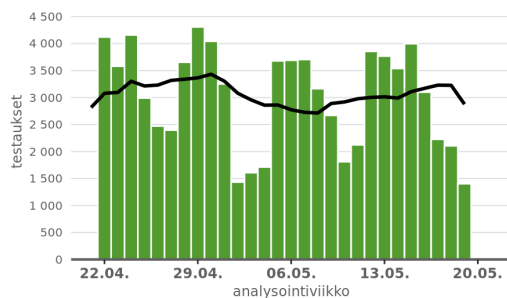
COVID-19 tapaukset päivittäin



COVID-19 tapaukset kalenteriviikoittain



Analysoidut COVID-19 näytteet



Positiivisten näytteiden osuus päivittäin



Keskimääräinen tapausilmaantuvuus viikolla 20 (11.-17.5.2020) oli 6,9 / 100 000 väestö, ja on edellisviikosta laskenut.

Ajanjakso	Tapaukset	Ilmaantuvuus /100 000 asukasta	Testaukset	Testimäärä /100 000 asukasta	Positiivisten osuus (%)
4.5.-10.5.	597	10,8	20846	376,1	2,9
11.5.-17.5.	385	6,9	22592	407,6	1,7

Arvioitu tartuttavuusluku on pysynyt alhaisena 0,75-0,85 (90 % todennäköisyysväli) tarkoittaen, ettei Suomen epidemia enää kokonaisuutena kasva.

Koko Suomen yhteenlaskettu tapausmäärä 20.5.2020 oli 6443 varmistettua tapausta, joista 304 on menehtynyt. Parantuneita arvioidaan olevan noin 4800. Arvio perustuu raportoituuihin tapauksiin, joiden toteamisesta on vähintään 3 viikkoa (21 vrk) eikä tiedossa ole muuta taudinkulkuun liittyvää seurantatietoa. Kahden viikon (14 vrk) seurannan kohdalla arvio on suurempi (noin 5400 parantunutta).

Sairaalahoitossa oli 118 potilasta, joista tehohoidossa 20. Sairaalahoitossa olevien potilaiden määrä on jatkanut laskuaan. Tehohoidon tilanteesta julkaistaan myös erillinen tarkempi raportti [Tehohoidon tilannekuva 20.5.2020](#) (Tehohoidon koordinoiva toimisto).

Testikapasiteetti ja testattujen määrä on kasvanut huomattavasti, mutta positiivisten osuus on jatkanut laskuaan.

Valtakunnallinen yhteenveto (Taulukko 1)

Epidemiologiset mittarit	11-17.5.2020	muutos	4-10.5.2020	muutos	27.4.-3.5.2020
Viikon keskiarvo uusien tapausten ilmaantuvuudessa (tapauksia/100 000 väestö)	6,9	-3,9	10,8	-0,9	11,7
Parantuneiden arvioitu määrä (luvut 20.5, 13.5 ja 6.5.2020)	4800	500	4300	700	3600
Tartuttavuusluku	0,75-0,85	Ei*	0,60-0,85		
Lääketieteelliset mittarit	20.5.2020	Muutos	13.5.2020	muutos	6.5.2020
Toteutuneet					
Akuuttisairaalahoitossa olevien potilaiden lukumäärä	112	-45	157	-27	184
Josta tehohoidossa	25	-10	35	-9	44
Menehtyneet, yhteensä	301	17	284	32	252
Ennusteet					
Uusia akuuttisairaalahoitojaksoja tulevalle viikolle	63-84	Ei*	62-86	ei arvioitu	ei arvioitu
Uusia tehohoitojaksoja tulevalle viikolle	12-19	Ei*	11-19	ei arvioitu	ei arvioitu
Toiminnalliset mittarit	11-17.5.2020	Muutos	4-10.5.2020	muutos	27.4.-3.5.2020
Viikoittainen testien määrä / 100 000 väestö	408	34	376	15	361
Positiivisten osuus testatuista epäillyistä (%)	1,70 %	-0,95 %	2,86 %	-0,59 %	3,23 %

* ei oleellista muutosta aiempaan

Alueellinen tilannearvio

Kuuden sairaanhoitopiirin alueella ja Ahvenanmaan maakunnassa ei todettu uusia tapauksia viimeisimmän seurantajakson (11.-17.5.) aikana. Viikoittainen tapausilmaantuvuus laski kaikissa muissa sairaanhoitopiireissä, paitsi Kymenlaaksossa (jossa ilmaantuvuuden nousu oli hyvin vähäinen) edellisestä viikosta. Valtakunnallista keskiarvoa (ilmaantuvuus 6,9/100 000) suurempi ilmaantuvuus todettiin vain Helsingin ja Uudenmaan (19,2/100 000) sekä Länsi-Pohjan sairaanhoitopiireissä (9,9/100 000).

Väestöön suhteutettuna testejä on seurantajakson aikann tehty eniten Länsi-Pohjan sairaanhoitopiirissä (925 testiä/100 000 asukasta) ja vähiten Vaasan sairaanhoitopiirissä (114.9 testiä/100 000 asukasta).

Erityisvastuualueilla terveydenhuollon tilanne on yhä melko rauhallinen, eikä tehohoidon kapasiteetti ole missään vaiheessa ylittynyt. Kaikista sairaalaan otetuista lähes 80% on ollut HYKS erityisvastuualueen sairaaloissa.

Uusien COVID-19 tapausten lukumäärä sairaanhoitopiireittäin

Verrataan kahta edellistä viikkoa sairaanhoitopiireittäin keskenään

Uusien COVID-19 tapausten ilmaantuvuuden muutos kahden viikon seurantajaksoilla

ajanjakso 11.05.-17.05. verrattuna jaksoon 04.05.-10.05.



SHP	Tapaukset 04.05.-10.05.	Tapaukset 11.05.-17.05.	Ilmaantuvuus 04.05.-10.05.	Ilmaantuvuus 11.05.-17.05.
Etelä-Karjalan SHP	<5	0	3.1	0.0
Helsingin ja Uudenmaan SHP	483	327	28.4	19.2
Keski-Pohjanmaan SHP	5	0	6.5	0.0
Länsi-Pohjan SHP	14	6	23.2	9.9
Päijät-Hämeen SHP	14	14	6.7	6.7
Vaasan SHP	<5	<5	0.6	0.6
Pohjois-Pohjanmaan SHP	<5	<5	0.5	0.7
Satakunnan SHP	0	0	0.0	0.0
Lapin SHP	<5	<5	0.9	0.9
Kymenlaakson SHP	<5	<5	1.2	1.8
Varsinais-Suomen SHP	25	14	5.2	2.9
Ahvenanmaa	0	0	0.0	0.0
Pirkanmaan SHP	13	7	2.4	1.3
Etelä-Pohjanmaan SHP	6	<5	3.1	1.0
Itä-Savon SHP	0	0	0.0	0.0
Pohjois-Karjalan SHP	0	0	0.0	0.0
Kanta-Hämeen SHP	15	<5	8.8	1.2
Kainuun SHP	<5	<5	1.4	1.4
Pohjois-Savon SHP	6	<5	2.5	1.2
Etelä-Savon SHP	<5	<5	2.0	1.0
Keski-Suomen SHP	<5	0	1.2	0.0

1-4 tapausta ilmoitetaan lukieltuna <5 tapausta

SHP	Testaukset 05.05.-11.05.	Testaukset 12.05.-18.05.	Suht. väestöön 05.05.-11.05.	Suht. väestöön 12.05.-18.05.
Etelä-Pohjanmaan SHP	444	645	229.8	333.8
Helsingin ja Uudenmaan SHP	9437	10274	555.4	604.6
Länsi-Pohjan SHP	569	559	942.4	925.8
Lapin SHP	739	766	631.0	654.0
Päijät-Hämeen SHP	627	569	298.1	270.5
Pirkanmaan SHP	1702	2152	316.2	399.8
Pohjois-Pohjanmaan SHP	1276	1593	310.8	388.0
Pohjois-Savon SHP	431	281	176.2	114.9
Vaasan SHP	213	285	125.6	168.0
Varsinais-Suomen SHP	1630	1352	337.1	279.6
Satakunnan SHP	699	632	322.6	291.6
Kymenlaakson SHP	327	333	198.5	202.1
Ahvenanmaa	49	61	163.7	203.8
Itä-Savon SHP	84	86	208.5	213.5
Pohjois-Karjalan SHP	520	562	316.2	341.7
Kanta-Hämeen SHP	476	541	278.1	316.1
Keski-Pohjanmaan SHP	188	291	242.9	376.0
Kainuun SHP	388	457	536.7	632.1
Etelä-Savon SHP	217	250	219.5	252.9
Etelä-Karjalan SHP	245	237	191.8	185.6
Keski-Suomen SHP	585	666	231.4	263.5

Uusien COVID-19 tapausten ilmaantuvuus sairaanhoitopiireittäin

Liukuva 7 päivän ilmaantuvuus sairaanhoitopiireittäin. Pystykatkoviiva on kolme päivää nykyhetkestä taaksepäin.

