



Varhaiskasvatus 2019

Varhaiskasvatuksessa käytetään palveluseteliä yhä useammin

PÄÄLÖYDÖKSET

- Varhaiskasvatukseen osallistui noin 77 prosenttia väestön 1–6-vuotiaista lapsista. Osallistumisaste kasvoi 3 prosenttiyksikköä edellisestä vuodesta.
- Kuntien myöntämää varhaiskasvatuksen palveluseteliä käyttäneiden osuus oli 13 prosenttia kaikista varhaiskasvatukseen osallistuneista lapsista. Vuonna 2018 vastaava osuus oli 11 prosenttia.
- Kelan yksityisen hoidon tuen osuus varhaiskasvatuksessa oli 5 prosenttia, osuus laski prosenttiyksikön edellisestä vuodesta.
- Kuntien ja kuntayhtymien omista ja ostopalveluna hankituissa varhaiskasvatuspaikoissa päiväkodeissa ja perhepäivähoidossa oli 82 prosenttia kaikista varhaiskasvatukseen osallistuneista lapsista.

Varhaiskasvatukseen osallistui kaikkiaan 253 727 lasta vuonna 2019. Määrä vastaa noin 77 prosenttia väestön 1–6-vuotiaista lapsista¹. (Liitetaulukko 1.)

Kuntien ja kuntayhtymien omista ja ostopalveluna hankituissa varhaiskasvatuspaikoissa päiväkodeissa oli 76 prosenttia (193 079 lasta) ja perhepäivähoidossa 6 prosenttia (15 868 lasta) kaikista varhaiskasvatukseen osallistuneista lapsista vuonna 2019. Tämän lisäksi kunnat voivat hakemuksesta myöntää varhaiskasvatuksen palvelusetelin varhaiskasvatuksen järjestämistä varten.

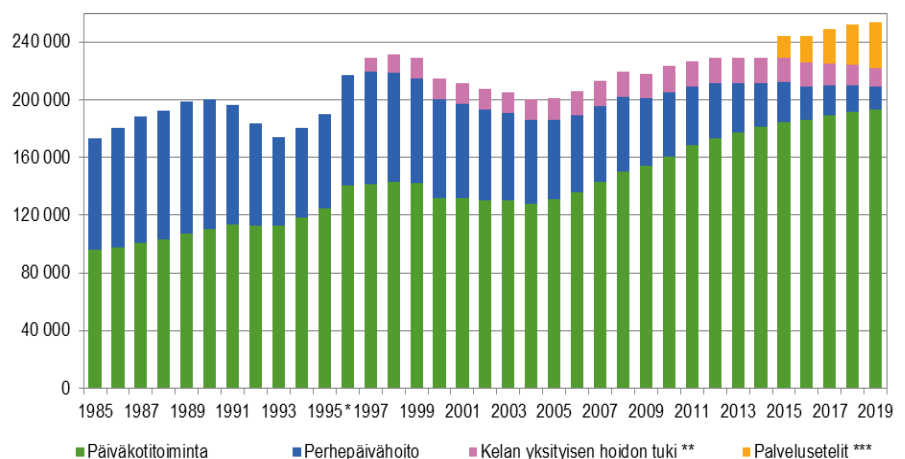
Kunnan myöntämää varhaiskasvatuksen palveluseteliä hyödynnettiin 31 856 (13 %) lapsen varhaiskasvatuspaikkaa valittaessa. Palvelusetelin käyttö lisääntyi 14 prosenttia (4 009 kpl) edellisestä vuodesta.

Kelan yksityisen hoidon tuen hoitorahaa maksettiin 5 prosentille (12 924 lasta) varhaiskasvatukseen osallistuneista lapsista. Kelan yksityisen hoidon tuki on vaihtoehto kunnan järjestämälle varhaiskasvatukselle.

Varhaiskasvatukseen osallistuvien lasten osuuksissa oli suuria ikäryhmittäisiä eroja. Alle 1-vuotiaista oli varhaiskasvatuksessa prosentti, kaksivuotiaista 69 prosenttia ja viisivuotiaista lähes 91 prosenttia.

Lasten lukumäärät ovat ajankohdalta 31.12.

Kuvio 1. Varhaiskasvatukseen osallistuneet lapset 1985–2019



* Vuodesta 1996 alkaen subjektiivinen päivähoito-oikeus kaikille alle kouluikäisille lapsille. Vuodesta 2016 alkaen lapsen subjektiivinen oikeus varhaiskasvatukseen rajattiin 20 tuntiin viikossa.

** Laki lasten kotihoidon ja yksityisen hoidon tuesta tuli voimaan 1.8.1997.

*** Muutos tiedonkeruussa ja tilastoinnissa. Toimintavuodesta 2015 alkaen tietoja kerätään myös niistä lapsista, joille kunta on myöntänyt palvelusetelin varhaiskasvatuksen järjestämistä varten. Palvelusetelin käyttö mahdollistui 2009 alkaen jolloin Laki sosiaali- ja terveydenhuollon palvelusetelistä astui voimaan.

¹ Lähde: [Väestörakenne 2019, Tilastokeskus](#)

Salla Säkkinen

etunimi.sukunimi@thl.fi

Tuula Kuoppala

etunimi.sukunimi@thl.fi

Kunnan kustantama varhaiskasvatus

Tässä tilastossa kunnan kustantamalla varhaiskasvatuksella tarkoitetaan varhaiskasvatuksen järjestämistä kuntien omissa tai ostopalveluna hankituissa päiväkodeissa sekä kunnallisessa perhepäivähoidossa.

Palveluseteli

Perhe voi kunnan myöntämän palvelusetelin avulla valita lapsen varhaiskasvatuspaikan niistä yksityisistä palveluntuottajista, jotka kunta on hyväksynyt. Varhaiskasvatuksen palvelusetelin käytön voidaan sanoa olevan kunnallista varhaiskasvatusta, mutta tässä tilastossa palveluseteliä käyttäneet on ilmoitettu erikseen.

Kelan yksityisen hoidon tuki

Yksityisen hoidon tukea voi hakea Kelalta, kun alle kouluikäistä lasta hoitaa palkattu hoitaja tai yksityinen päivähoiton tuottaja.

Lapset kunnallisessa ja yksityisessä varhaiskasvatuksessa

Suomessa kaikkiaan 253 727 lasta osallistui varhaiskasvatukseen vuonna 2019. Lukumäärä vastaa 77 prosenttia väestön 1–6-vuotiaista lapsista. Vuonna 2018 vastaava osuus oli 74 prosenttia. (Taulukko 1.)

Varhaiskasvatustilastoon on koottu tiedot kunnan ja kuntayhtymien omissa tai ostopalveluna hankituissa varhaiskasvatuspaikoissa päiväkodeissa tai perhepäivähoidossa, kunnan myöntämän palvelusetelin turvin tai Kelan yksityisen hoidon tuella varhaiskasvatukseen osallistuneista lapsista. Tämä tilasto ei sisällä tietoa varhaiskasvatukseen avoimessa varhaiskasvatustoiminnassa osallistuneista lapsista.

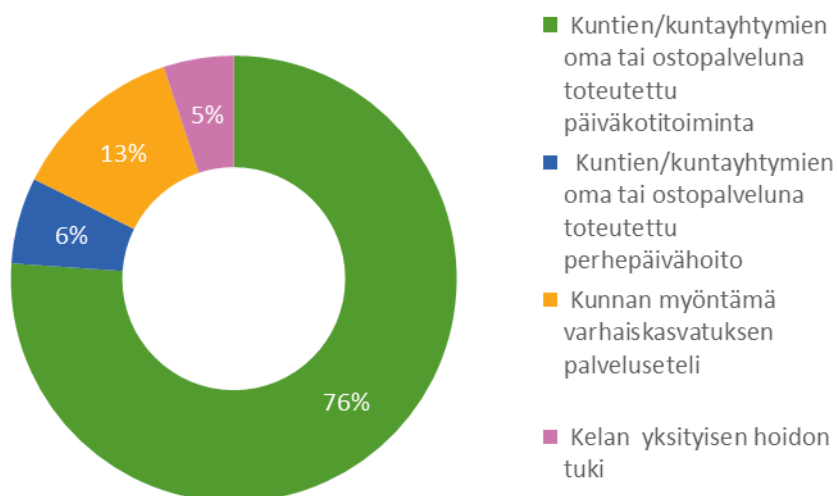
Kunnan ja kuntayhtymien omissa tai ostopalveluna hankituissa varhaiskasvatuspaikoissa päiväkodeissa varhaiskasvatukseen osallistui yhteensä 193 079 lasta vuonna 2019. Kunnan kustantaman varhaiskasvatuksen osuus oli 76 prosenttia kaikista varhaiskasvatukseen osallistuneista lapsista. Perhepäivähoidossa oli 15 868 lasta, mikä on 6 prosenttia kaikista varhaiskasvatukseen osallistuneista lapsista (252 216). Perhepäivähoidossa olleiden lasten osuus varhaiskasvatukseen osallistuneista lapsista pieneni yhdellä prosenttiyksiköllä vuodesta 2018. (Liitetaulukko 2.)

Varhaiskasvatus voidaan toteuttaa myös kunnan myöntämän palvelusetelin avulla. Vuonna 2019 yhteensä 31 856 lapsen varhaiskasvatus toteutettiin palveluseteleillä. Palvelusetelien osuus oli 13 prosenttia kaikista varhaiskasvatukseen osallistuneista lapsista. Varhaiskasvatuksen palveluseteleitä käyttävien lasten määrä lisääntyi 4 009 lapsella vuodesta 2018. (Taulukko 1, kuvio 2 ja liitetaulukko 1 ja 2.)

Kelan yksityisen hoidon tuen hoitorahaa maksettiin 12 924 lapsen varhaiskasvatuksen järjestämistä varten. Kelan yksityisen hoidon tuen hoitorahaa voi anoa, mikäli lapsi ei osallistu kunnalliseen varhaiskasvatukseen. Yksityisen hoidon tuen osuus varhaiskasvatuksessa oli 5 prosenttia vuonna 2019. Varhaiskasvatus yksityisen hoidon tuella väheni 1 315 lapsella (9 %) vuodesta 2017. (Taulukko 1, kuvio 2 ja liitetaulukko 1 ja 2.)

Myönnettyllä palvelusetelillä tai yksityisen hoidon tuella voi hankkia varhaiskasvatuspaikan joko yksityisestä päiväkodista tai perhepäivähoidosta.

Kuvio 2. Varhaiskasvatuksen jakautuminen kunnan/kuntayhtymien oman tai ostopalveluna toteutetun päiväkotitoiminnan, perhepäivähoidon ja kuntien myöntämien palvelusetelien sekä Kelan yksityisen hoidon tuen välillä 2019, %



Tiedot saatiin kaikista Suomen 311 kunnasta vuodelta 2019.

Vanhemmat voivat valita kunnallisen varhaiskasvatuksen, varhaiskasvatuksen palvelusetelin tai Kelan yksityisen hoidon tuen hoitorahan sijaan Kelan kotihoidon tuen alle 3-vuotiaalle lapselle. Kotihoidon tukeen on oikeus, jos perheen yhtä alle 3-vuotiaasta lasta hoidetaan kotona. Kela maksoi lasten kotihoidon tukea 57 777 lapselle, mikä on 41 prosenttia 9 kk–2-vuotiaista lapsista (31.12.2019) ².

² [Kelan lapsiperhe-etuustilasto 2019](#)

Taulukko 1. Varhaiskasvatukseen osallistuneet lapset 1985–2019

Lapset kuntien ja kuntayhtymien omissa ja ostopalveluna hankituissa varhaiskasvatuspaikoissa									
	Lapsia päiväkodeissa	Lapsia perhepäivähoidossa		Lapset joille kunta on myöntänyt palvelusetelin varhaiskasvatukseen järjestämistä varten **	Kelan yksityisen hoidon tukea saaneet lapset	Varhaiskasvatus yhteensä	Varhaiskasvatuksen osuus 1–6-vuotiaista, %	Lapsia esiopetuksessa	
		joista kokoaikainen päiväkotitoiminta	joista kokoaikainen perhepäivähoito						
1985	96 263	53 745	76 672	67 329	-	-	172 935	44	-
1990	110 582	80 034	90 064	78 092	-	-	200 646	53	-
1995	124 437	94 669	65 481	56 169	-	-	189 918	48	-
1996	140 407	105 336	76 866	65 777	-	-	217 273	56	-
1997	140 991	109 732	78 389	67 382	-	9 710	229 090	59	-
1998	142 598	113 840	75 706	65 706	-	12 760	231 064	61	-
1999	142 538	115 785	72 429	63 080	-	13 822	228 789	62	-
2000	131 857	89 132	68 630	58 914	-	14 060	214 547	59	58 654
2001	132 011	92 197	65 125	55 636	-	14 511	211 647	60	61 374
2002	130 413	91 223	62 837	53 700	-	14 449	207 699	60	59 724
2003	130 564	92 979	60 021	51 455	-	14 114	204 699	60	58 976
2004	128 011	91 902	57 658	50 084	-	14 851	200 520	59	56 587
2005	131 078	94 818	54 975	48 272	-	15 368	201 421	59	57 580
2006	135 652	99 982	53 680	47 668	-	16 352	205 684	60	57 452
2007	142 584	106 634	52 681	47 135	-	17 480	212 745	62	56 695
2008	150 239	114 154	51 311	46 308	-	17 648	219 198	63	56 209
2009	154 090	117 474	46 637	42 244	-	17 278	218 005	62	57 279
2010	160 735	122 806	44 012	40 231	-	18 341	223 088	62	58 013
2011	168 110	129 973	40 988	37 659	-	17 860	226 958	63	57 934
2012	173 460	133 586	37 603	34 428	-	17 918	228 981	63	58 705
2013	177 577	136 138	33 964	31 028	-	17 440	228 981	63	58 885
2014	181 049	138 387	30 667	28 205	-	17 348	229 064	63	60 380
2015	184 352	140 808	27 631	24 406	15 067	17 234	244 284	67	61 729
2016	185 876	134 951	23 349	20 632	18 383	16 338	243 946	68	62 376
2017	189 163	134 544	20 672	17 559	23 449	15 587	248 871	71	61 029
2018	191 589	141 020	18 319	15 514	27 847	14 239	251 994	74	61 488
2019	193 079	144 707	15 868	13 540	31 856	12 924	253 727	77	59 652

* Mukaan lukien ryhmäperhepäivähoito.

** Muutos tiedonkeruussa ja tilastoinnissa. Toimintavuodesta 2015 alkaen tietoja on saatavissa myös niistä lapsista, joille kunta on myöntänyt varhaiskasvatuksen palvelusetelin. Palvelusetelin käyttö mahdollistui 1.8.2009 alkaen jolloin Laki sosiaali- ja terveydenhuollon palvelusetelistä astui voimaan.

- Tietoa ei ole saatavilla

Kokoaikainen varhaiskasvatus yleisintä

Kuntien ja kuntayhtymien omissa tai ostopalveluna hankitussa varhaiskasvatuksessa kuntien kustantamassa päiväkodeissa ja perhepäivähoidossa osallistui enemmistö (76 %) lapsista (208 947) kokoaikaiseen varhaiskasvatukseen, osa-aikaisen varhaiskasvatuksen osuus oli 24 prosenttia. (Liitetaulukko 1.)

Kaikista varhaiskasvatukseen osallistuneista lapsista (253 727) yli puolet (57 %) oli kokoaikaisessa varhaiskasvatuksessa kunnallisessa päiväkotitoiminnassa (ml. kuntien ostopalvelut). (Liitetaulukko 1 ja 2.)

Kuntien ja kuntayhtymien kustantamaan päiväkotitoimintaan osallistuneista lapsista (193 079) 75 prosenttia oli kokoaikaisessa ja 25 prosenttia osa-aikaisessa varhaiskasvatuksessa. Kuntien ja kuntayhtymien kustantamassa perhepäivähoidossa (15 868 lasta) koko-aikaisen varhaiskasvatuksen osuus oli 85 prosenttia ja osa-aikaisen varhaiskasvatuksen 15 prosenttia. (Liitetaulukko 1 ja 2.)

Kuntien ja kuntayhtymien kustantamassa varhaiskasvatuksessa perhepäivähoidon käyttö on vähentynyt tasaisesti vuosittain. Viimeisen 10 vuoden aikana perhepäivähoidon osuus on vähentynyt 15 prosenttiyksikköä. Kunnallisessa päiväkotitoiminnassa oli 193 079 lasta (92 %) ja perhepäivähoidossa 15 868 lasta (8 %) vuonna 2019. Vuonna 2009 kuntien ja kuntayhtymien päiväkodeissa oli 154 090 (77 %) ja perhepäivähoidossa 46 637 lasta (23 %). (Kuvio 1 ja taulukko 1.)

Taulukko 2. Lasten lukumäärät kuntien ja kuntayhtymien omista tai ostopalveluna hankituissa varhaiskasvatuspaikoissa päiväkodeissa ja perhepäivähoidossa eriteltyinä koko- ja osa-aikainen varhaiskasvatus 1997, 2000 ja 2005–2019*

	Kokoaikainen varhaiskasvatus						Osa-aikainen varhaiskasvatus					
	alle 1-v.	1–2-v.	3–5-v.	6-v.	7-v.	0–7-v.	alle 1-v.	1–2-v.	3–5-v.	6-v.	7-v.	0–7-v.
1997		39 305	101 526	33 673	1 614	177 114	85	2 172	14 929	16 667	8 413	42 266
2000	737	35 467	101 568	9 204	1 070	148 046	48	1 687	11 817	32 331	6 558	52 441
2005	598	37 140	98 372	6 389	590	143 089	53	1 611	8 722	30 218	2 359	42 963
2006	637	39 284	101 276	5 952	501	147 650	34	1 606	8 055	29 968	2 019	41 682
2007	623	41 569	105 084	6 029	464	153 769	39	1 539	7 578	30 562	1 778	41 496
2008	610	43 942	109 544	5 942	424	160 462	28	1 501	7 184	30 805	1 570	41 088
2009	458	41 519	110 562	6 783	388	159 710	32	1 454	7 196	30 887	1 440	41 009
2010	483	42 830	112 163	7 225	336	163 037	30	1 437	7 299	31 750	1 194	41 710
2011	500	44 579	115 187	7 059	307	167 632	29	1 519	6 933	31 948	1 037	41 466
2012	384	43 515	116 559	7 231	314	168 003	19	1 555	7 098	33 425	952	43 049
2013	359	42 625	117 055	6 876	251	167 166	25	1 937	8 010	33 560	843	44 375
2014	350	41 991	116 995	6 984	272	166 592	24	1 963	7 988	34 310	839	45 124
2015	300	41 126	116 893	7 537	282	166 138	21	2 141	8 403	34 450	830	45 845
2016	284	38 706	109 194	6 968	431	155 583	39	4 030	14 274	34 452	847	53 642
2017	261	36 731	105 562	9 207	382	152 143	45	5 512	18 148	33 343	644	57 692
2018	300	36 795	106 939	12 002	498	156 534	46	4 943	16 401	31 269	715	53 374
2019	260	37 279	107 598	12 629	481	158 247	49	4 299	14 830	30 748	774	50 700

* Luvut sisältävät kuntien ja kuntayhtymien omista sekä ostopalveluna hankituissa varhaiskasvatuspaikoissa päiväkodeissa ja perhepäivähoidossa olleiden lasten määrät.

Kelan yksityisen hoidon tukea saaneet ja varhaiskasvatuksen palveluseteliä käyttäneet lapset eivät sisälly taulukon lukumääriin.

Varhaiskasvatuksen palveluseteli

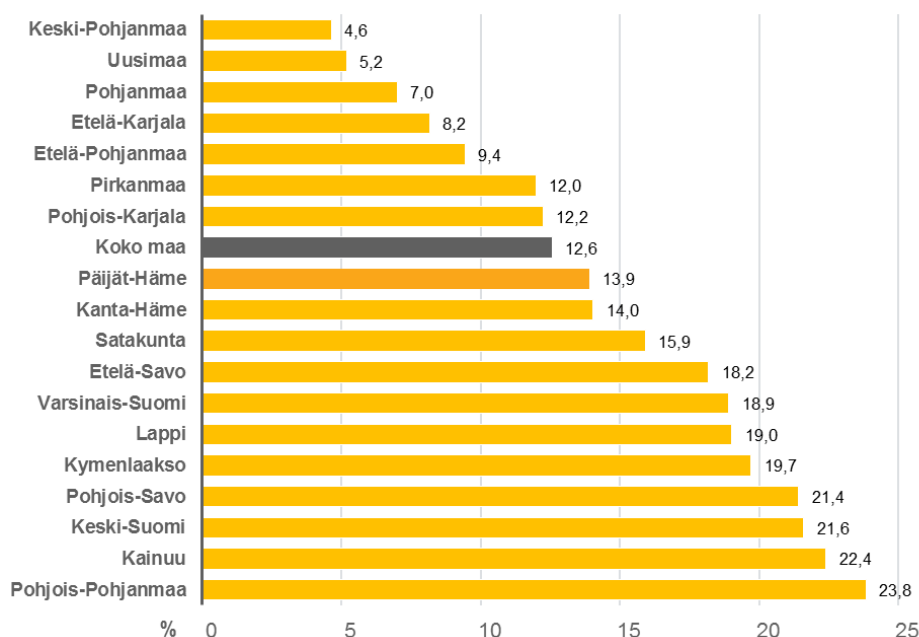
Vuodesta 2015 alkaen on varhaiskasvatuksen tilastoinnissa ollut mukana myös ne lapset, joille kunta on myöntänyt palvelusetelin varhaiskasvatuksen järjestämistä varten. Perhe voi kunnan myöntämän palvelusetelin avulla valita lapsen varhaiskasvatuspaikan niistä yksityisistä palveluntuottajista, jotka kunta on hyväksynyt.

Palvelusetelin käyttö varhaiskasvatuksessa on ollut mahdollista 1.8.2009 alkaen jolloin Laki sosiaali- ja terveydenhuollon palvelusetelistä astui voimaan. Palvelusetelin käyttö varhaiskasvatuksessa on lisääntynyt nopeasti. Vuonna 2015 palvelusetelillä järjestettiin varhaiskasvatus 15 067 lapselle, vuoteen 2019 mennessä määrä on kaksinkertaistunut (31 856).

Palvelusetelin osuus oli 12 prosenttia kaikista varhaiskasvatukseen osallistuneista lapsista vuonna 2019 (kuvio 2). Käyttö lisääntyi 14 prosenttia (4 009) edellisestä vuodesta 2018.

Palvelusetelin käyttö vaihteli Manner-Suomen maakunnissa vuonna 2019. Yleisintä varhaiskasvatuksen palvelusetelien käyttöä suhteessa kaikkiin varhaiskasvatukseen osallistuneisiin lapsiin oli Pohjois-Pohjanmaalla (23,8 %), Kainuussa (22,4 %) ja Keski-Suomessa (21,6 %) (kuvio 3 ja liitetaulukko 2). Varhaiskasvatuksen palveluseteli oli käytössä kaikkiaan sadassa Manner-Suomen kunnassa (34 %) vuonna 2019.

Kuvio 3. Kunnan myöntämää palveluseteliä käyttäneiden lasten osuus kaikista varhaiskasvatukseen osallistuneista lapsista maakunnittain 2019, %



Varhaiskasvatukseen osallistuneiden lasten määrissä ikäryhmäkohtaisia eroja

Varhaiskasvatukseen osallistuneiden lasten määrissä oli eroja eri ikäryhmiä vertailtaessa. Alle 1-vuotiaat lapset olivat pääsääntöisesti kotona. Vuonna 2019 oli 434 alle 1-vuotiaasta lasta varhaiskasvatuksessa, tämä on 0,9 prosenttia vastaavanikäisestä väestöstä. Yksivuotiaita lapsia osallistui varhaiskasvatukseen kaikkiaan 17 907 mikä on 37,2 prosenttia vastaavanikäisestä väestöstä. Kaksivuotiaista lapsista jo 69,1 prosenttia ja viisivuotiaista lapsista 90,9 prosenttia osallistui varhaiskasvatukseen. (Taulukko 3.)

Taulukko 3. Varhaiskasvatukseen osallistuneet lapset ikävuosittain 2015–2019*

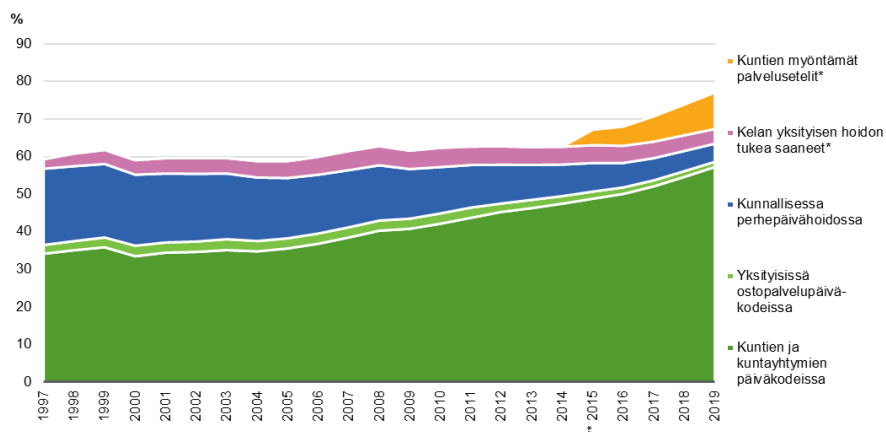
	31.12.2015		31.12.2016		31.12.2017		31.12.2018		31.12.2019	
	lasten lkm	%	lasten lkm	%	lasten lkm	%	lasten lkm	%	lasten lkm	%
0–vuotiaat	421	0,8	443	0,8	426	0,8	443	0,9	434	0,9
1–vuotiaat	17 750	30,6	17 558	31,4	17 811	33,3	17 861	35,1	17 907	37,2
2–vuotiaat	34 064	57,7	34 143	58,5	35 377	63,0	35 655	66,3	35 405	69,1
3–vuotiaat	44 467	73,4	44 339	74,8	45 419	77,5	45 394	80,4	45 724	84,5
4–vuotiaat	48 468	79,3	48 934	80,4	49 364	82,8	50 009	85,0	49 988	88,2
5–vuotiaat	51 917	83,2	51 575	84,0	52 528	85,9	52 990	88,5	53 683	90,9
6–vuotiaat	46 070	74,2	45 655	72,9	46 920	76,1	48 399	78,9	49 303	82,1
7–vuotiaat	1 127	1,8	1 300	2,1	1 026	1,6	1 242	2,0	1 283	2,1
0–7–vuotiaat	244 284		243 946		248 871		251 994		253 727	

Lasten lkm: Varhaiskasvatukseen osallistuneiden lasten lukumäärä
%: Osuus vastaavasta väestöstä

*Lukumääriin sisältyvät kaikki varhaiskasvatukseen osallistuneet lapset (pl. avoin varhaiskasvatustoiminta).
Varhaiskasvatustilastoon ei sisällytetä perusopetuslain mukaista esiopetusta tai koululaisten aamu- ja iltapäivätoimintaa. Esiopetuksessa olleet lapset tilastoidaan koko- tai osa-aikaiseen varhaiskasvatukseen sen mukaan, miten pitkä varhaiskasvatuspäivä heillä on ilman esiopetusta.

Varhaiskasvatuksen palvelusetelien käytöstä kerätään tietoa ikäryhmittäin; alle 3-vuotiaat ja 3 vuotta täyttäneet. Tässä taulukossa varhaiskasvatuksen palvelusetelitä käyttäneiden lasten lukumäärät on jaettu ikävuosiin samassa suhteessa kuin yksityisen hoidon tukea saaneet lapset ikävuosittain.

Kuvio 4. Varhaiskasvatukseen osallistuneiden lasten osuus väestön 1–6-vuotiaista palvelun tuottajan mukaan vuosina 1997–2019



*Yksityisen hoidon tuella tai myönnetyllä palvelusetelillä voi hankkia varhaiskasvatuspaikan joko yksityisestä päiväkodista tai perhepäivähoidosta.

** Toimintavuodesta 2015 alkaen tietoja kerätään myös niistä lapsista, joille kunta on myöntänyt palvelusetelin varhaiskasvatuksen järjestämistä varten. Palvelusetelin käyttö mahdollistui 1.8.2009 alkaen jolloin Laki sosiaali- ja terveydenhuollon palvelusetelistä astui voimaan.

Taulukko 4. Varhaiskasvatukseen osallistuneiden lasten lukumäärä palvelun tuottajan mukaan ja osuus väestön 1–6-vuotiaista vuosina 2014–2019

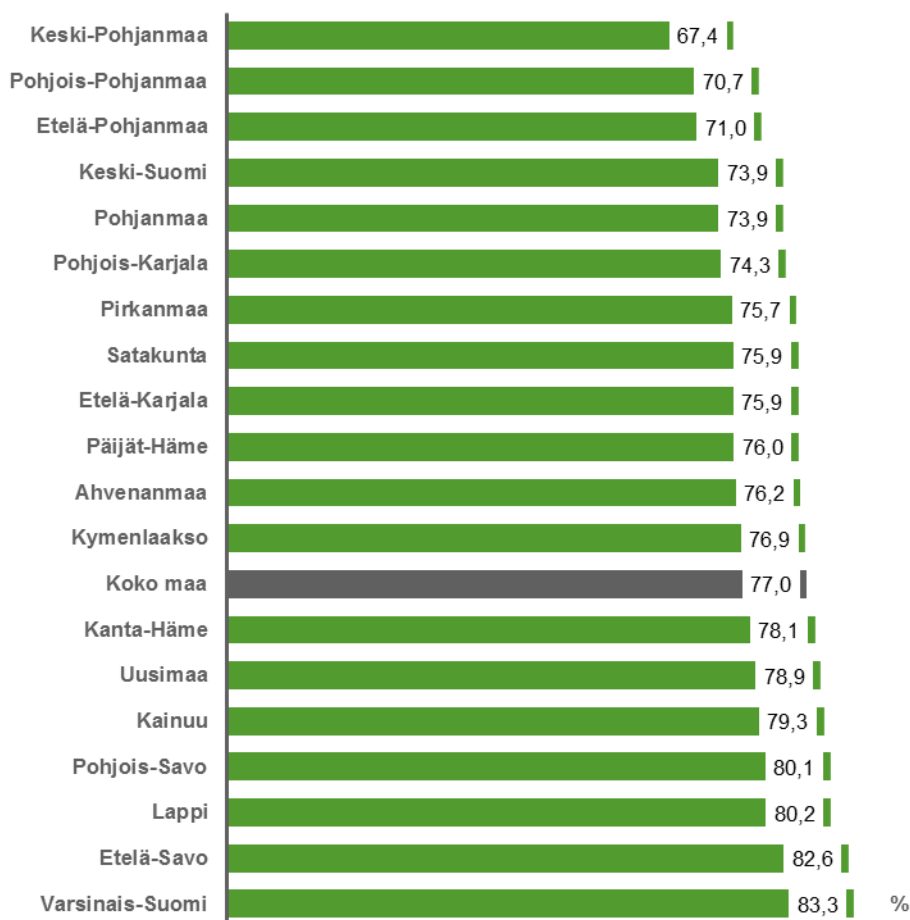
	2014	2015*	2016	2017	2018	2019
Kunnallinen varhaiskasvatus	211 716	211 983	209 225	209 835	209 908	208 947
Kuntien päiväkodeissa	173 580	177 331	179 526	183 478	186 343	188 601
Yksityisissä ostopalvelupäiväkodeissa	7 469	7 021	6 199	5 685	5 246	4 478
Perhepäivähoidossa	30 667	27 631	23 349	20 672	18 319	15 868
Kuntien myöntämät palvelusetelit	-	15 067	18 383	23 449	27 847	31 856
Kelan yksityisen hoidon tuki	17 348	17 234	16 338	15 587	14 239	12 924
Varhaiskasvatus yhteensä	229 064	244 284	243 946	248 871	251 994	253 727
1–6-vuotiaat yhteensä 31.12.	365 613	363 349	358 400	350 703	341 269	329 333
Kunnallinen varhaiskasvatus, %	57,9	58,3	58,4	59,8	61,5	63,4
Kuntien päiväkodeissa, %	47,5	48,8	50,1	52,3	54,6	57,3
Yksityisissä ostopalvelupäiväkodeissa, %	2,0	1,9	1,7	1,6	1,5	1,4
Perhepäivähoidossa, %	8,4	7,6	6,5	5,9	5,4	4,8
Kuntien myöntämät palvelusetelit, %		4,1	5,1	6,7	8,2	9,7
Kelan yksityisen hoidon tuki, %	4,7	4,7	4,6	4,4	4,2	3,9
Varhaiskasvatus ilman palveluseteleitä, %	62,7	63,1	62,9	64,3	65,7	67,4
Varhaiskasvatus yhteensä ml. palvelusetelit, %		67,2	68,1	71,0	73,8	77,0

Varhaiskasvatuksessa olleiden lasten osuuksissa on alueellisia eroja

Varhaiskasvatukseen osallistuneiden lasten osuuksissa on nähtävissä alueellisia eroja kun lasten määrät suhteutetaan väestön 1–6-vuotiaisiin. Keski-Pohjanmaalla varhaiskasvatukseen osallistuneiden lasten osuus oli 67,4 prosenttia väestön 1–6-vuotiaista. Varsinais-Suomessa vastaava osuus oli 83,3 prosenttia. (Kuvio 5 ja liitetaulukko 1.)

Varhaiskasvatuksen tarkemmat alueelliset luvut on poimittavissa Sotkanet-verkkopalvelusta.

Kuvio 5. Varhaiskasvatukseen osallistuneiden lasten osuus väestön 1–6-vuotiaista koko maassa ja maakunnittain 2019, %



Varhaiskasvatukseen osallistuneilla lapsilla tarkoitetaan tässä tilastossa kaikkia niitä, jotka ovat osallistuneet kunnan kustantaman varhaiskasvatukseen päiväkodeissa tai perhepäivähoidossa ja niitä, joille kunta on myöntänyt palvelusetelin varhaiskasvatuksen järjestämistä varten sekä niitä lapsia, joille on myönnetty Kelan yksityisen hoidon tukea.

Varhaiskasvatuksesta perittävät asiakasmaksut

Varhaiskasvatuksesta perittävä asiakasmaksu määräytyy perheen koon ja tulojen sekä lapsen varhaiskasvatuksessa vietetyn ajan perusteella.

[Varhaiskasvatuksen asiakasmaksulaki](#) tuli voimaan 1.3.2017. Laissa säädetään kunnan järjestämässä päiväkotij- ja perhepäivähoidossa perittävistä maksuista. Laki ei koske yksityisesti järjestettävää varhaiskasvatusta.³

³ Lisätietoja [Opetus- ja kulttuuriministeriö \(OKM\)](#)

Käsitteet ja määritelmät

Esiopetus: Kunnalla on lakiin perustuva velvollisuus järjestää esiopetusta. Perusopetuslain (26 a §) mukaan lasten on oppivelvollisuuden alkamista edeltävänä vuonna osallistuttava vuoden kestävään esiopetukseen tai muuhun esiopetuksen tavoitteet saavuttavaan toimintaan. Esiopetus järjestetään kunnan päätöksen mukaisesti päiväkodissa, koulussa tai muussa siihen soveltuvassa paikassa. Esiopetus on maksutonta.

Perusopetuslain mukaista esiopetusta, koululaisten aamu- ja iltapäivätoimintaa ei ole tilastoitu varhaiskasvatustilastoon.

Koko- tai osa-aikainen varhaiskasvatus: Kokoaikaiseen varhaiskasvatukseen luokitellaan varhaiskasvatus (pl. esiopetus), joka kestää yli 5 tuntia vuorokaudessa tai yli 107,5 tuntia kuukaudessa. Osa-aikaiseen varhaiskasvatukseen luetaan 5 tuntia tai sen alle kestävä päivittäinen varhaiskasvatus tai 107,5 tuntia kuukaudessa tai sen alle kestävä osa-aikainen varhaiskasvatus.

Kunnallinen varhaiskasvatus : Kunnalliseen varhaiskasvatukseen lasketaan kuuluvaksi kunnan tai kuntayhtymän järjestämä päiväkotitoiminta ja perhepäivähoito sekä kunnan ostopalveluina yksityisiltä päiväkodeilta, perhepäivähoitajilta tai yksityisiltä hoitajilta ostetut varhaiskasvatuspalvelut. Kunnallisesta varhaiskasvatuksesta peritään perheen tulojen ja koon mukaan määräytyvä asiakasmaksu. Tässä tilastoraportissa kunnalliseen varhaiskasvatukseen ei ole sisällytetty niitä lapsia, joille kunta on myöntänyt palvelusetelin varhaiskasvatuksen järjestämistä varten.

Palveluseteli: Kunnan myöntämän palvelusetelin avulla asiakas voi itse valita kunnan hyväksymistä yksityisistä palveluntuottajista sen, jonka palveluita hän haluaa varhaiskasvatuksessa käyttää. Kunta sitoutuu tällöin maksamaan asiakkaan hankkiman palvelun setelin arvoon asti. Palvelusetelin arvon määrittelee kunta.

Varhaiskasvatus: Varhaiskasvatuksella tarkoitetaan lapsen suunnitelmallista ja tavoitteellista kasvatuksen, opetuksen ja hoidon muodostamaa kokonaisuutta, jossa painottuu erityisesti pedagogiikka. Alle kouluikäisillä lapsilla on vanhempainvapaan jälkeen subjektiivinen oikeus kunnan järjestämään varhaiskasvatukseen.

Varhaiskasvatuspalvelujen järjestäminen ja yksityisen varhaiskasvatuksen valvonta ovat kunnan vastuulla. Joissain kunnissa on käytössä varhaiskasvatuksen palveluseteli, jolloin perhe voi valita kunnan hyväksymien yksityisten palveluntarjoajien joukosta parhaiten soveltuvan varhaiskasvatuspaikan. Vanhemmat voivat kunnallisen varhaiskasvatuspaikan sijaan valita myös Kelan yksityisen hoidon tuen yksityisen varhaiskasvatuspaikan järjestämistä varten. Varhaiskasvatus voidaan toteuttaa myös ns. avoimena varhaiskasvatus-toimintana kuten esimerkiksi kerho- tai leikkitoimintana.

[Varhaiskasvatuslaki \(540/2018\) 1.9.2018 alkaen](#)

Varhaiskasvatuspalvelut: Varhaiskasvatus voi olla kunnan tai yksityisen palvelun tuottajan järjestämää tai tuottamaa päiväkotitoimintaa, perhepäivähoitoa tai avointa varhaiskasvatus-toimintaa kuten kerho- tai leikkitoimintaa.

Ryhmäperhepäivähoito on perhepäivähoidon ja päiväkodin välille sijoittuva toimintamuoto. Ryhmäperhepäivähoidossa hoidetut lapset sisältyvät tilastossa perhepäivähoidon tietoihin.

[Varhaiskasvatuspalvelut](#)

Yksityisen hoidon tuki: Yksityisen hoidon tuella tarkoitetaan Kelan maksamaa yksityisen hoidon tukea, johon kuuluu hoitoraha ja hoitolisä. Hoitorahaa voivat hakea perheet, jotka eivät saa kotihoidon tukea ja joiden alle kouluikäiset lapset eivät ole kunnallisessa varhaiskasvatuksessa. Yksityisen varhaiskasvatuspalvelun asiakasmaksu määräytyy palvelua tuottavan toimijan hinnoittelun mukaan.

[Yksityisen hoidon tuki](#)

[Laki lasten kotihoidon ja yksityisen hoidon tuesta \(Finlex\)](#)

www.thl.fi/tilastot/paivahoito

Liitetaulukot

1. Varhaiskasvatukseen osallistuneiden lasten lukumäärät ja niiden osuus (%) väestön 1–6-vuotiaista maakunnittain 31.12.2018 ja 31.12.2019

2. Varhaiskasvatuksen jakautuminen kunnan kustantaman päiväkotitoiminnan, perhepäivähoidon ja kuntien myöntämien palvelusetelien sekä Kelan yksityisen hoidon tuen välillä maakunnittain 31.12.2018 ja 31.12.2019, % varhaiskasvatukseen osallistuneet lapset yhteensä.

[Tiedonkeruun ohjeet, määritelmät ja lomakkeet](#)

1. Antalet barn som deltog i småbarnspedagogik och deras andel (%) av invånarna i åldern 1–6 år enligt landskap 31.12.2018 och 31.12.2019.

2. Fördelning av småbarnspedagogiken i kommunalt finansierad verksamhet på daghem, familjedagvård och servicesedel som kommunen beviljat samt barn som vårdats med stöd för privat vård (Fpa) enligt landskap 31.12.2018 och 31.12.2019, av alla barn som deltog i småbarnspedagogik, %.

[Datainsamlingsblanketten och definitioner samt anvisningarna](#)

Laatuseloste

Varhaiskasvatus

Tilastotietojen relevanssi

Varhaiskasvatustilasto sisältää alueittaista tietoa varhaiskasvatukseen osallistuneista lapsista vuosittain. Kunnan kustantamaa varhaiskasvatusta on koko- ja osa-aikainen päiväkotitoiminta ja perhepäivähoito. Tilasto sisältää myös varhaiskasvatuksen palvelusetelitä käyttäneiden lasten lukumäärät vuodesta 2015 alkaen. Tämän kohdan tiedot kysytään erikseen alle 3-vuotiaista ja 3 vuotta täyttäneistä lapsista.

Tilastossa esitetään myös Kelan yksityisen hoidon tuella varhaiskasvatukseen osallistuneista lapsista iän mukaan.

Varhaiskasvatustilaston tiedonkeruu on osa sosiaalipalvelujen toimintatilastoa, jota Terveyden ja hyvinvoinnin laitos (THL) on kerännyt tilastovuodesta 2015 alkaen. Tilastokeskus on aikaisemmin kerännyt vastaavat tiedot osana Kuntien talous- ja toimintatilastoa ja toimittanut ne THL:lle. Kunnallista varhaiskasvatusta koskevat tilastotiedot on poimittavissa [Sotkanet-verkkopalvelusta](#) vuodesta 1994 alkaen.

Sosiaalipalvelujen toimintatilaston tiedonkeruuseen lisättiin toimintavuodesta 2015 alkaen kysymys, joka koskee varhaiskasvatuksen palvelusetelitä saaneiden lasten lukumääriä. Palvelusetelin käyttö mahdollistui 1.8.2009 alkaen jolloin Laki sosiaali- ja terveydenhuollon palvelusetelistä astui voimaan.

THL kerää tietoja lakisääteisten tehtäviensä suorittamiseen (Terveyden ja hyvinvoinnin laitoksesta annetun lain (668/2008) 2 § momentit 1-3 ja 4d). Tiedonkeruun aineistoa käytetään seuraavissa tilastoissa: varhaiskasvatus, lastensuojelu, kasvatus- ja perheneuvonta, ikääntyneiden palvelut, vammaisten palvelut ja päihdehuolto.

Tässä tilastoraportissa käytetyn perusaineiston eli Kuntien ja kuntayhtymien talous- ja toimintatilaston laatuseloste koskien vuoden 2014 ja sitä aiempien vuosien tietoja löytyy [Tilastokeskuksen sivuilta](#).

Tilasto on tuotettu tukemaan kansallista päätöksentekoa ja ohjausta. Tilasto on suunnattu opetus- ja sosiaalialan päätöksentekijöille ja suunnittelijoille, alan tutkijoille ja opiskelijoille sekä kaikille, jotka tarvitsevat perustietoa lasten varhaiskasvatuksesta.

Menetelmäkuvaus

Varhaiskasvatustilaston aineisto kerätään sähköisellä tiedonkeruulomakkeella vuosittain kaikilta Suomen kunnilta.

Varhaiskasvatustilaston tiedot ovat ajankohdalta 31.12. Käytetyt käsitteet ja määritelmät on selitetty tilastoraportin Käsitteet ja määritelmät -osassa.

Tietojen oikeellisuus ja tarkkuus

THL sai tilastointivuoteen 2014 asti Tilastokeskuksen kunnilta ja kuntayhtymiltä keräämät ja tarkistamat, sosiaalipalvelujen toimintaa koskevat tiedot joihin sisältyi mm. varhaiskasvatus (ent. lasten päivähoito). Pyydettyjen tietojen tehtäväluokitus, käsitteet ja määritelmät perustuvat Tilastokeskuksen ja Suomen Kuntaliiton antamaan ohjeeseen ”Kuntien ja kuntayhtymien talous- ja toimintatilaston luokitukset”.

Vuodesta 2015 alkaen, jolloin sosiaalipalvelujen toimintatilaston tietojen keruu ja aineiston tarkistus siirtyi THL:ään, tilaston tietosisältöä supistettiin, mutta käsitteet ja määritelmät säilyivät samoina, joten aikasarjat ovat vertailukelpoisia.

Yksityisen hoidon tuki -tilastoaineisto saadaan Kelalta kunnittain ja ikävuosittain. THL ei tee tarkistuksia Kelan lähettämään aineistoon.

Julkaistujen tietojen ajantasaisuus ja oikea-aikaisuus

THL tuottaa ja julkaisee varhaiskasvatusta koskevan tilaston kerran vuodessa. Julkaisuaikajako on aikaisempina vuosina ollut joulukuu mutta nykyisen tiedonkeruuprosessin

vakiintuessa julkaisuajankohtaa on pystytty aikaistamaan. Vuoden 2019 tilasto julkaistaan syyskuussa 2020.

Tietojen saatavuus ja läpinäkyvyys/selkeys

Varhaiskasvatusta koskevat tilastoraportit julkaistaan [THL:n verkkosivulla](#). Keskeisimpiä tietoja raportoidaan kansallisesti myös THL:n tilastollisissa vuosikirjoissa. Kansainvälisesti tiedot raportoidaan mm. [NOMESKOn](#) tietokannoissa ja julkaisuissa.

[Sotkanet-verkkopalvelusta](#) voi poimia aikasarja- ja aluetietoja lasten kunnallisesta varhaiskasvatuksesta sekä Kelan yksityisen hoidon tuella hoidetuista lapsista. Indikaattorit saa näkyviin asiansanalla varhaiskasvatus tai lasten päivähoido. Varhaiskasvatuksen palveluseleitä käyttäneiden lasten lukumäärät saa näkyviin Sotkanet-verkkopalvelusta asiansanalla palveluseteli.

Kunnat ilmoittavat toisinaan korjauksia aiempien vuosien tilastotiedoille, mahdolliset korjaukset päivitetään Sotkanet -verkkopalveluun vuositilaston julkaisun yhteydessä.

Tilastojen vertailukelpoisuus

Vertailukelpoista, sähköisessä muodossa olevaa kunnallista varhaiskasvatustilastotietoa on saatavissa vuodesta 1997 lähtien sähköisessä muodossa Sotkanet-verkkopalvelussa. Tätä vanhempaa valtakunnallista aikasarjatietoa löytyy mm. Sosiaali- ja terveysalan tilastollisesta vuosikirjasta ja erillisistä painetuista tilastojulkaisuista. Varhaiskasvatuksen palveluseleitä saaneiden lasten lukumäärät löytyvät Sotkanet-verkkopalvelusta toimintavuodesta 2015 alkaen.

Lukumäärät Kelan yksityisen hoidon tukea varhaiskasvatuksessa käyttäneistä lapsista on poimittavissa Sotkanet-verkkopalvelusta vuodesta 2007 lähtien.

Palvelusetelin käyttö varhaiskasvatuksessa on ollut mahdollista 1.8.2009 alkaen jolloin Laki sosiaali- ja terveydenhuollon palvelusetelistä (24.7.2009/569) astui voimaan. Palvelusetelit lisättiin osaksi sosiaalipalvelujen toimintatilaston tiedonkeruuta vuodesta 2015 alkaen, tätä aikaisemmilta vuosilta (2009–2014) THL:n varhaiskasvatustilastossa ei ole tietoa varhaiskasvatuksen palveluseleitä käyttäneiden lasten lukumääristä.

Kuntaliitto on selvittänyt vuodesta 2008 alkaen joka toinen vuosi lasten kotihoidon tuen ja yksityisen hoidon tuen kuntalisiin liittyviä summia ja laajuutta kunnissa. Palveluseteli otettiin kyselyyn mukaan vuodesta 2012 alkaen, jolloin palveluseteli oli käytössä 25 kunnassa⁴. Vuonna 2014, varhaiskasvatuksen palveluseteli oli kyselyn mukaan käytössä 38 kunnassa, vuonna 2016 vastaava lukumäärä oli 48 ja viimeisimmän Kuntaliiton tekemän kartoituksen mukaan vuonna 2018 se oli 75⁵.

Myös Sotkanet -verkkopalvelusta on vuosilta 2015–2019 listattavissa ne kunnat, jotka ovat myöntäneet varhaiskasvatuksen palvelusetelin varhaiskasvatuksen järjestämistä varten. Varhaiskasvatuksen palveluseteli oli käytössä kaikkiaan sadassa Manner-Suomen kunnassa vuonna 2019.

Uusi Varhaiskasvatustilastolaki astui voimaan 1.8.2015. Lain vaikutukset näkyvät tilastoinnissa alkuvaiheessa ennen kaikkea käsitteiden muuttumisena. Vuoteen 2014 asti on käytetty käsitettä ”Lasten päivähoido” ja vuodesta 2015 alkaen se on korvattu käsitteellä ”Varhaiskasvatus”. Nykyinen, voimassa oleva varhaiskasvatustilastolaki astui voimaan 1.9.2018 alkaen.

Selkeys ja eheys/yhtenäisyys

Tilasto sisältää tiedot varhaiskasvatukseen osallistuneista lapsista. Kuntien kustantamaan varhaiskasvatukseen osallistuneista lapsista on saatavilla vertailukelpoinen aikasarja, kuten on myös Kelan yksityisen hoidon tukea saaneista lapsista. Sen sijaan varhaiskasvatuksen palvelusetelin käytöstä tietoa on saatavilla toimintavuodesta 2015 alkaen, vuosilta 2009–2014 tietoja ei ole saatavilla. Palvelusetelin käyttö varhaiskasvatuksessa on ollut mahdollista 1.8.2009 alkaen.

⁴ [Kyselytuloksia varhaiskasvatuksesta 2016](#)

⁵ [Kotihoidontuen ja yksityisen hoidon tuen kuntalisät ja palveluseteli](#)

Liitetaulukko 1a. Varhaiskasvatukseen osallistuneiden lasten lukumäärät ja niiden osuus (%) väestön 1–6-vuotiaista maakunnittain 31.12.2019.

Kunnan kustantama varhaiskasvatus			Lapsia perhepäivähoidossa		Lapset joille kunta on myöntänyt palvelusetelin varhaiskasvatuksen järjestämistä varten	Kelan yksityisen hoidon tukea saaneet lapset	Varhaiskasvatus yhteensä	Varhaiskasvatuksen osuus 1–6-vuotiaista, %	Väestön 1–6-vuotiaat 31.12.
Lapsia päiväkodeissa	joista kokoaikainen päiväkotitoiminta	joista kokoaikainen perhepäivähoito							
Koko maa	193 079	144 707	15 868	13 540	31 856	12 924	253 727	77,0	329 333
Uusimaa	69 901	55 399	2 508	2 414	4 427	8 544	85 380	78,9	108 266
Varsinais-Suomi	16 149	12 500	1 409	1 273	4 239	621	22 418	83,3	26 927
Satakunta	6 278	4 318	954	823	1 417	262	8 911	75,9	11 746
Kanta-Häme	5 413	4 285	508	473	1 020	325	7 266	78,1	9 301
Pirkanmaa	18 486	14 280	993	908	2 797	1 081	23 357	75,7	30 862
Päijät-Häme	5 696	4 343	506	427	1 109	676	7 987	76,0	10 514
Kymenlaakso	4 779	2 896	265	211	1 254	69	6 367	76,9	8 282
Etelä-Karjala	3 931	2 648	273	236	383	105	4 692	75,9	6 183
Etelä-Savo	3 716	2 420	547	445	974	124	5 361	82,6	6 489
Pohjois-Savo	7 337	4 966	1 044	899	2 302	63	10 746	80,1	13 410
Pohjois-Karjala	4 542	3 341	903	761	763	31	6 239	74,3	8 400
Keski-Suomi	8 316	5 365	960	715	2 561	19	11 856	73,9	16 043
Etelä-Pohjanmaa	6 012	4 275	1 376	1 071	775	49	8 212	71,0	11 566
Pohjanmaa	7 289	5 109	720	579	610	92	8 711	73,9	11 783
Keski-Pohjanmaa	2 798	1 951	342	285	154	28	3 322	67,4	4 932
Pohjois-Pohjanmaa	13 335	10 328	1 693	1 267	4 938	756	20 722	70,7	29 317
Kainuu	2 059	1 315	199	167	658	21	2 937	79,3	3 703
Lappi	5 604	4 025	632	568	1 475	50	7 761	80,2	9 675
Ahvenanmaa	1 438	943	36	18	-	-	1 474	76,2	1 934

Liitetaulukko 1b. Varhaiskasvatukseen osallistuneiden lasten lukumäärät ja niiden osuus (%) väestön 1–6-vuotiaista maakunnittain 31.12.2018.

Kunnan kustantama varhaiskasvatus			Lapsia perhepäivähoidossa		Lapset joille kunta on myöntänyt palvelusetelin varhaiskasvatukseen järjestämistä varten	Kelan yksityisen hoidon tukea saaneet lapset	Varhaiskasvatus yhteensä	Varhaiskasvatuksen osuus 1–6-vuotiaista, %	Väestön 1–6-vuotiaat 31.12.
Lapsia päiväkodeissa	joista kokoaikainen päiväkotitoiminta	joista kokoaikainen perhepäivähoito							
Koko maa	191 589	141 020	18 319	15 514	27 847	14 239	251 994	73,8	341 269
Uusimaa	68 223	52 505	2 904	2 730	4 422	8 926	84 475	76,7	110 130
Varsinais-Suomi	15 745	11 928	1 628	1 343	3 825	770	21 968	79,1	27 758
Satakunta	5 973	4 323	1 165	978	1 272	342	8 752	71,1	12 315
Kanta-Häme	5 192	4 074	606	564	947	343	7 088	73,1	9 702
Pirkanmaa	18 931	14 324	1 219	1 106	2 406	1 274	23 830	73,8	32 303
Päijät-Häme	5 816	4 342	546	455	810	806	7 978	72,0	11 074
Kymenlaakso	4 973	3 040	294	223	1 244	89	6 600	75,0	8 801
Etelä-Karjala	4 007	2 585	310	265	290	127	4 734	72,7	6 515
Etelä-Savo	3 423	2 227	628	531	898	133	5 082	74,9	6 786
Pohjois-Savo	7 288	5 315	1 185	1 009	2 065	106	10 644	76,3	13 954
Pohjois-Karjala	4 493	3 242	1 050	873	222	37	5 802	65,9	8 802
Keski-Suomi	8 143	5 264	1 124	893	2 554	50	11 871	70,6	16 818
Etelä-Pohjanmaa	6 353	4 489	1 450	1 168	677	60	8 540	70,4	12 137
Pohjanmaa	7 708	5 209	852	723	532	107	9 199	75,5	12 182
Keski-Pohjanmaa	2 677	1 822	388	321	-	87	3 152	61,9	5 096
Pohjois-Pohjanmaa	13 638	10 192	2 005	1 510	3 658	890	20 191	65,2	30 970
Kainuu	2 165	1 409	200	174	598	29	2 992	77,5	3 860
Lappi	5 403	3 806	719	627	1 427	58	7 607	75,3	10 104
Ahvenanmaa	1 438	924	46	21	-	-	1 484	75,6	1 962

Liitetaulukko 2a. Varhaiskasvatuksen jakautuminen kunnan kustantaman päiväkotitoiminnan, perhepäivähoidon ja kuntien myöntämien palvelusetelien sekä Kelan yksityisen hoidon tuen välillä maakunnittain 31.12.2019, % varhaiskasvatukseen osallistuneet lapset yhteensä.

Kunnan kustantama varhaiskasvatus				Lapsia perhepäivähoidossa, %	Lapset joille kunta on myöntänyt palvelusetelin varhaiskasvatukseen järjestämistä varten, %	Kelan yksityisen hoidon tukea saaneet lapset, %	Varhaiskasvatukseen osallistuneet yhteensä, lkm
Lapsia päiväkodeissa, %	kokoaikainen päiväkotitoiminta, %		kokoaikainen perhepäivähoito, %				
Koko maa	76,1	57,0	6,3	5,3	12,6	5,1	253 727
Uusimaa	81,9	64,9	2,9	2,8	5,2	10,0	85 380
Varsinais-Suomi	72,0	55,8	6,3	5,7	18,9	2,8	22 418
Satakunta	70,5	48,5	10,7	9,2	15,9	2,9	8 911
Kanta-Häme	74,5	59,0	7,0	6,5	14,0	4,5	7 266
Pirkanmaa	79,1	61,1	4,3	3,9	12,0	4,6	23 357
Päijät-Häme	71,3	54,4	6,3	5,3	13,9	8,5	7 987
Kymenlaakso	75,1	45,5	4,2	3,3	19,7	1,1	6 367
Etelä-Karjala	83,8	56,4	5,8	5,0	8,2	2,2	4 692
Etelä-Savo	69,3	45,1	10,2	8,3	18,2	2,3	5 361
Pohjois-Savo	68,3	46,2	9,7	8,4	21,4	0,6	10 746
Pohjois-Karjala	72,8	53,6	14,5	12,2	12,2	0,5	6 239
Keski-Suomi	70,1	45,3	8,1	6,0	21,6	0,2	11 856
Etelä-Pohjanmaa	73,2	52,1	16,8	13,0	9,4	0,6	8 212
Pohjanmaa	83,7	58,6	8,3	6,6	7,0	1,1	8 711
Keski-Pohjanmaa	84,2	58,7	10,3	8,6	4,6	0,8	3 322
Pohjois-Pohjanmaa	64,4	49,8	8,2	6,1	23,8	3,6	20 722
Kainuu	70,1	44,8	6,8	5,7	22,4	0,7	2 937
Lappi	72,2	51,9	8,1	7,3	19,0	0,6	7 761
Ahvenanmaa	97,6	64,0	2,4	1,2	-	-	1 474

Liitetaulukko 2b. Varhaiskasvatuksen jakautuminen kunnan kustantaman päiväkotitoiminnan, perhepäivähoidon ja kuntien myöntämien palvelusetelien sekä Kelan yksityisen hoidon tuen välillä maakunnittain 31.12.2018, % varhaiskasvatukseen osallistuneet lapset yhteensä.

Kunnan kustantama varhaiskasvatus					Lapset joille kunta on myöntänyt palvelusetelin varhaiskasvatuksen järjestämistä varten, %	Kelan yksityisen hoidon tukea saaneet lapset, %	Varhaiskasvatukseen osallistuneet yhteensä, lkm
Lapsia päiväkodeissa, %	kokoaikainen päiväkotitoiminta, %		Lapsia perhepäivähoidossa, %	kokoaikainen perhepäivähoito, %			
Koko maa	76,0	56,0	7,3	6,2	11,1	5,7	251 994
Uusimaa	80,8	62,2	3,4	3,2	5,2	10,6	84 475
Varsinais-Suomi	71,7	54,3	7,4	6,1	17,4	3,5	21 968
Satakunta	68,2	49,4	13,3	11,2	14,5	3,9	8 752
Kanta-Häme	73,3	57,5	8,5	8,0	13,4	4,8	7 088
Pirkanmaa	79,4	60,1	5,1	4,6	10,1	5,3	23 830
Päijät-Häme	72,9	54,4	6,8	5,7	10,2	10,1	7 978
Kymenlaakso	75,3	46,1	4,5	3,4	18,8	1,3	6 600
Etelä-Karjala	84,6	54,6	6,5	5,6	6,1	2,7	4 734
Etelä-Savo	67,4	43,8	12,4	10,4	17,7	2,6	5 082
Pohjois-Savo	68,5	49,9	11,1	9,5	19,4	1,0	10 644
Pohjois-Karjala	77,4	55,9	18,1	15,0	3,8	0,6	5 802
Keski-Suomi	68,6	44,3	9,5	7,5	21,5	0,4	11 871
Etelä-Pohjanmaa	74,4	52,6	17,0	13,7	7,9	0,7	8 540
Pohjanmaa	83,8	56,6	9,3	7,9	5,8	1,2	9 199
Keski-Pohjanmaa	84,9	57,8	12,3	10,2	-	2,8	3 152
Pohjois-Pohjanmaa	67,5	50,5	9,9	7,5	18,1	4,4	20 191
Kainuu	72,4	47,1	6,7	5,8	20,0	1,0	2 992
Lappi	71,0	50,0	9,5	8,2	18,8	0,8	7 607
Ahvenanmaa	96,9	62,3	3,1	1,4	-	-	1 484



Småbarnspedagogik 2019

Servicesedeln används allt oftare i småbarnspedagogiken

CENTRALA RÖN

- I småbarnspedagogiken deltog cirka 77 procent av alla barn i åldern 1-6 år. Deltagandet ökade med 3 procentenheter jämfört med föregående år.
- Andelen som använde servicesedel för småbarnspedagogik som beviljas av kommunerna var 13 procent av alla barn som deltog i småbarnspedagogik. År 2018 var andelen 11 procent.
- Andelen som använde FPA:s privatvårdsstöd för småbarnspedagogik var 5 procent, andelen sjönk med en procentenhet jämfört med föregående år.
- Av alla barn som deltog i småbarnspedagogik gick 82 procent på daghem och familjedagvård inom den småbarnspedagogik som kommunerna och samkommunerna ordnar själv eller skaffar som köptjänst.

Sammanlagt 253 727 barn deltog i småbarnspedagogik 2019. Antalet motsvarar cirka 77 procent av alla invånare i åldern 1–6 år¹. (Bilagetabell 1.)

Av alla barn som deltog i småbarnspedagogik 2019 gick 76 procent (193 079 barn) på daghem och 6 procent (15 868 barn) i familjedagvård inom den småbarnspedagogik som kommunerna och samkommunerna ordnar själva eller skaffar som köptjänst. Dessutom kan kommunerna på basis av ansökan bevilja en servicesedel inom småbarnspedagogiken för ordnande av småbarnspedagogiken.

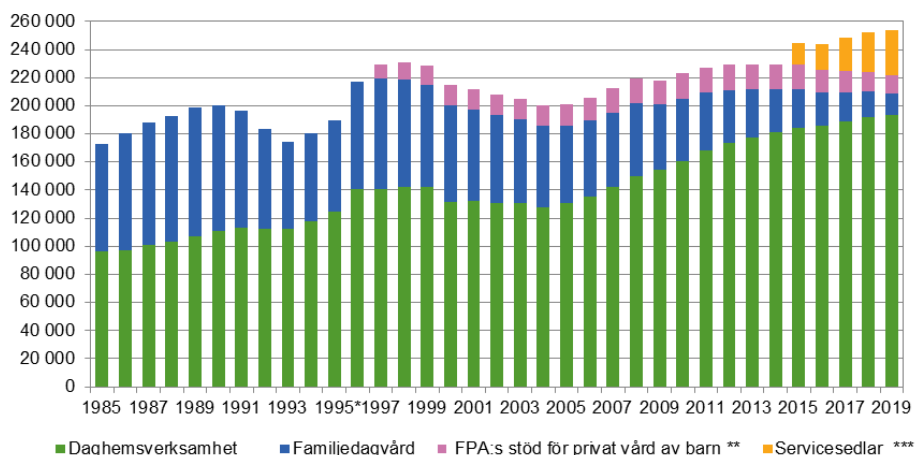
Servicesedeln för småbarnspedagogik som beviljas av kommunen användes vid valet av småbarnspedagogik för 31 856 barn (13 %). Användningen av servicesedeln ökade med 14 procent (4 009 st.) jämfört med året innan.

FPA betalade vårdpenning enligt stödet för privat vård av barn för 5 procent (12 924 barn) av de barn som deltog i småbarnspedagogik. FPA:s stöd för privat vård av barn är ett alternativ till den småbarnspedagogik som kommunen ordnar.

Det förekom stora skillnader mellan olika åldersgrupper vad gäller andelen barn som deltar i småbarnspedagogik. Sammanlagt 1 procent av barnen under 1 år, 69 procent av tvååringarna och nästan 91 procent av femåringarna deltog i småbarnspedagogik.

Uppgifterna om antalet barn hämtades den 31 december.

Figur 1. Barn som deltagit i småbarnspedagogik 1985–2019



* Subjektiv rätt till dagvård infördes för alla barn under skolåldern från år 1996. Från och med 2016 begränsades barnets subjektiva rätt till småbarnspedagogik till 20 timmar per vecka.

** Lagen om stöd för hemvård och privat vård av barn trädde i kraft den 1 augusti 1997.

*** Ändring i datainsamlingen och statistikföringen. Från och med verksamhetsåret 2015 finns data att få även om de barn för vilka kommunen beviljat en servicesedel för småbarnspedagogik. Användandet av servicesedel blev möjligt från och med 2009, då lagen om servicesedlar inom social- och hälsovården trädde i kraft.

Salla Säkkinen

fornamn.efternamn@thl.fi

Tuula Kuoppala

fornamn.efternamn@thl.fi

¹ Källa: [Befolkningsstruktur 2019, Statistikcentralen](#)

Bilagetabell 1a. Antalet barn som deltog i småbarnspedagogik och deras andel (%) av invånarna i åldern 1–6 år enligt landskap 31.12.2019.

Småbarnspedagogik som finansieras av kommun					Servicesedel som kommunen beviljat för ordnande av barnets småbarnspedagogiken, antal barn	Barn som vårdats med stöd för privat vård (Fpa)	Småbarnspedagogik totalt	Alla barn som deltog i småbarnspedagogik, % av 1–6-åringarna	1–6-åringar, antal per 31.12.
Barn på daghem	Barn i familjedagvård		Barn i familjedagvård						
		där av barn i heldagsverksamhet på daghem		där av barn i heldagsverksamhet i familjedagvård					
Hela landet	193 079	144 707	15 868	13 540	31 856	12 924	253 727	77,0	329 333
Nyland	69 901	55 399	2 508	2 414	4 427	8 544	85 380	78,9	108 266
Egentliga Finland	16 149	12 500	1 409	1 273	4 239	621	22 418	83,3	26 927
Satakunta	6 278	4 318	954	823	1 417	262	8 911	75,9	11 746
Egentliga Tavastland	5 413	4 285	508	473	1 020	325	7 266	78,1	9 301
Birkaland	18 486	14 280	993	908	2 797	1 081	23 357	75,7	30 862
Päijänne-Tavastland	5 696	4 343	506	427	1 109	676	7 987	76,0	10 514
Kymmenedalen	4 779	2 896	265	211	1 254	69	6 367	76,9	8 282
Södra Karelen	3 931	2 648	273	236	383	105	4 692	75,9	6 183
Södra Savolax	3 716	2 420	547	445	974	124	5 361	82,6	6 489
Norra Savolax	7 337	4 966	1 044	899	2 302	63	10 746	80,1	13 410
Norra Karelen	4 542	3 341	903	761	763	31	6 239	74,3	8 400
Mellersta Finland	8 316	5 365	960	715	2 561	19	11 856	73,9	16 043
Södra Österbotten	6 012	4 275	1 376	1 071	775	49	8 212	71,0	11 566
Österbotten	7 289	5 109	720	579	610	92	8 711	73,9	11 783
Mellersta Österbotten	2 798	1 951	342	285	154	28	3 322	67,4	4 932
Norra Österbotten	13 335	10 328	1 693	1 267	4 938	756	20 722	70,7	29 317
Kajanaland	2 059	1 315	199	167	658	21	2 937	79,3	3 703
Lapland	5 604	4 025	632	568	1 475	50	7 761	80,2	9 675
Åland	1 438	943	36	18	-	-	1 474	76,2	1 934

Bilagetabell 1b. Antalet barn som deltog i småbarnspedagogik och deras andel (%) av invånarna i åldern 1–6 år enligt landskap 31.12.2018.

Småbarnspedagogik som finansieras av kommun				Servicesedel som kommunen beviljat för ordnande av barnets småbarnspedagogiken, antal barn	Barn som vårdats med stöd för privat vård (Fpa)	Småbarnspedagogik totalt	Alla barn som deltog i småbarnspedagogik, % av 1–6-åringarna	1–6-åringar, antal per 31.12.	
Barn på daghem	Barn i familjedagvård								
	där av barn i heldagsverksamhet på daghem	där av barn i heldagsverksamhet i familjedagvård							
Hela landet	191 589	141 020	18 319	15 514	27 847	14 239	251 994	73,8	341 269
Nyland	68 223	52 505	2 904	2 730	4 422	8 926	84 475	76,7	110 130
Egentliga Finland	15 745	11 928	1 628	1 343	3 825	770	21 968	79,1	27 758
Satakunta	5 973	4 323	1 165	978	1 272	342	8 752	71,1	12 315
Egentliga Tavastland	5 192	4 074	606	564	947	343	7 088	73,1	9 702
Birkaland	18 931	14 324	1 219	1 106	2 406	1 274	23 830	73,8	32 303
Päijänne-Tavastland	5 816	4 342	546	455	810	806	7 978	72,0	11 074
Kymmenedalen	4 973	3 040	294	223	1 244	89	6 600	75,0	8 801
Södra Karelen	4 007	2 585	310	265	290	127	4 734	72,7	6 515
Södra Savolax	3 423	2 227	628	531	898	133	5 082	74,9	6 786
Norra Savolax	7 288	5 315	1 185	1 009	2 065	106	10 644	76,3	13 954
Norra Karelen	4 493	3 242	1 050	873	222	37	5 802	65,9	8 802
Mellersta Finland	8 143	5 264	1 124	893	2 554	50	11 871	70,6	16 818
Södra Österbotten	6 353	4 489	1 450	1 168	677	60	8 540	70,4	12 137
Österbotten	7 708	5 209	852	723	532	107	9 199	75,5	12 182
Mellersta Österbotten	2 677	1 822	388	321	-	87	3 152	61,9	5 096
Norra Österbotten	13 638	10 192	2 005	1 510	3 658	890	20 191	65,2	30 970
Kajanaland	2 165	1 409	200	174	598	29	2 992	77,5	3 860
Lapland	5 403	3 806	719	627	1 427	58	7 607	75,3	10 104
Åland	1 438	924	46	21	-	-	1 484	75,6	1 962

Bilagetabell 2a. Fördelning av småbarnspedagogiken i kommunalt finansierad verksamhet på daghem, familjedagvård och servicesedel som kommunen beviljat samt barn som vårdats med stöd för privat vård (Fpa) enligt landskap 31.12.2019, av alla barn som deltog i småbarnspedagogik, %.

	Småbarnspedagogik som finansieras av kommun		Barn i familjedagvård, % <small>del av barn i</small> heldagsverksamhet i familjedagvård, %		Servicesedel som kommunen beviljat för ordnande av barnets småbarnspedagogiken, antal barn.	Barn som vårdats med stöd för privat vård (Fpa), %	Alla barn som deltog i småbarnspedagogik, antal
	Barn på daghem, %	där av barn i heldagsverksamhet på daghem, %					
Hela landet	76,1	57,0	6,3	5,3	12,6	5,1	253 727
Nyland	81,9	64,9	2,9	2,8	5,2	10,0	85 380
Egentliga Finland	72,0	55,8	6,3	5,7	18,9	2,8	22 418
Satakunta	70,5	48,5	10,7	9,2	15,9	2,9	8 911
Egentliga Tavastland	74,5	59,0	7,0	6,5	14,0	4,5	7 266
Birkaland	79,1	61,1	4,3	3,9	12,0	4,6	23 357
Päijänne-Tavastland	71,3	54,4	6,3	5,3	13,9	8,5	7 987
Kymmenedalen	75,1	45,5	4,2	3,3	19,7	1,1	6 367
Södra Karelen	83,8	56,4	5,8	5,0	8,2	2,2	4 692
Södra Savolax	69,3	45,1	10,2	8,3	18,2	2,3	5 361
Norra Savolax	68,3	46,2	9,7	8,4	21,4	0,6	10 746
Norra Karelen	72,8	53,6	14,5	12,2	12,2	0,5	6 239
Mellersta Finland	70,1	45,3	8,1	6,0	21,6	0,2	11 856
Södra Österbotten	73,2	52,1	16,8	13,0	9,4	0,6	8 212
Österbotten	83,7	58,6	8,3	6,6	7,0	1,1	8 711
Mellersta Österbotten	84,2	58,7	10,3	8,6	4,6	0,8	3 322
Norra Österbotten	64,4	49,8	8,2	6,1	23,8	3,6	20 722
Kajanaland	70,1	44,8	6,8	5,7	22,4	0,7	2 937
Lapland	72,2	51,9	8,1	7,3	19,0	0,6	7 761
Åland	97,6	64,0	2,4	1,2	-	-	1 474

Bilagetabell 2b. Fördelning av småbarnspedagogiken i kommunalt finansierad verksamhet på daghem, familjedagvård och servicesedel som kommunen beviljat samt barn som vårdats med stöd för privat vård (Fpa) enligt landskap 31.12.2018, av alla barn som deltog i småbarnspedagogik, %.

Småbarnspedagogik som finansieras av kommun				Servicesedel som kommunen beviljat för ordnande av barnets småbarnspedagogiken, antal barn,	Barn som vårdats med stöd för privat vård (Fpa), %	Alla barn som deltog i småbarnspedagogik, antal	
Barn på daghem, %	där av barn i heldagsverksamhet på daghem, %	Barn i familjedagvård, %	del av barn i heldagsverksamhet i familjedagvård, %				
Hela landet	76,0	56,0	7,3	6,2	11,1	5,7	251 994
Nyland	80,8	62,2	3,4	3,2	5,2	10,6	84 475
Egentliga Finland	71,7	54,3	7,4	6,1	17,4	3,5	21 968
Satakunta	68,2	49,4	13,3	11,2	14,5	3,9	8 752
Egentliga Tavastland	73,3	57,5	8,5	8,0	13,4	4,8	7 088
Birkaland	79,4	60,1	5,1	4,6	10,1	5,3	23 830
Päijänne-Tavastland	72,9	54,4	6,8	5,7	10,2	10,1	7 978
Kymmenedalen	75,3	46,1	4,5	3,4	18,8	1,3	6 600
Södra Karelen	84,6	54,6	6,5	5,6	6,1	2,7	4 734
Södra Savolax	67,4	43,8	12,4	10,4	17,7	2,6	5 082
Norra Savolax	68,5	49,9	11,1	9,5	19,4	1,0	10 644
Norra Karelen	77,4	55,9	18,1	15,0	3,8	0,6	5 802
Mellersta Finland	68,6	44,3	9,5	7,5	21,5	0,4	11 871
Södra Österbotten	74,4	52,6	17,0	13,7	7,9	0,7	8 540
Österbotten	83,8	56,6	9,3	7,9	5,8	1,2	9 199
Mellersta Österbotten	84,9	57,8	12,3	10,2	-	2,8	3 152
Norra Österbotten	67,5	50,5	9,9	7,5	18,1	4,4	20 191
Kajanaland	72,4	47,1	6,7	5,8	20,0	1,0	2 992
Lappland	71,0	50,0	9,5	8,2	18,8	0,8	7 607
Åland	96,9	62,3	3,1	1,4	-	-	1 484