



Kotihoito 2019

Yli puolella säännöllisen kotihoidon asiakkaista palvelujen käyttö on päivittäistä

PÄÄLÖYDÖKSET

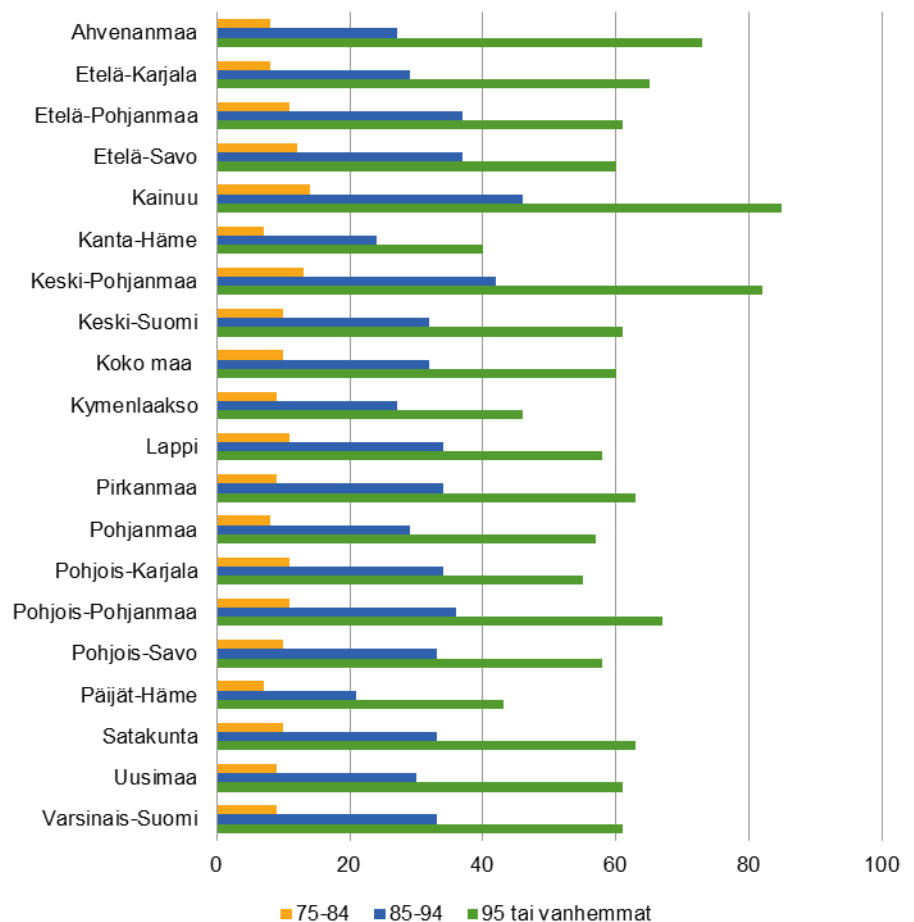
- Kotihoidon asiakkaista lähes puolet (44 %) ovat paljon palveluja käyttäviä
- Säännöllisen kotihoidon asiakkaiden osuus väestöstä on suurinta Kainuussa, pienin Päijät-Hämeessä.
- Kotihoidon asiakkaista 40 % ei saanut kotihoitoa edellisenä vuonna.
- Tämä on ensimmäinen koko vuoden käyntitiedot kattava kotihoidon tilastoraportti. Tilasto korvaa aikaisemman marraskuun kotihoidon laskentatietoihin perustuneen kotihoidon tilastoraportoinnin

Vuonna 2019 kotihoidon asiakkaita oli 200 000. Kotihoidon asiakkaista 58 % sai kotihoidon palveluja säännöllisesti ja 44 % oli paljon palveluja käyttäviä, ns. intensiivisiä kotihoidon asiakkaita.

Säännöllisen kotihoidon palveluja saavien asiakkaiden osuus vaihtelee maakunnittain. 85–94-vuotiaiden ikäryhmässä keskimäärin noin 32 % ikäryhmän väestöstä sai säännöllisen kotihoidon palveluita, Päijät-Hämeessä osuus oli 21 % ja Kainuussa 46 %. 95 vuotta täyttäneistä säännöllisen kotihoidon palveluja sai 60 % ikäryhmän väestöstä, Kainuussa osuus oli korkein 85 %. (Kuvio 1.)

Yli puolella (58 %) säännöllisen kotihoidon asiakkaista oli vähintään yksi kotihoidon käynti päivässä. 17 %:lla asiakkaista kotihoidon käyntejä oli päivässä kolme tai enemmän. (Taulukko 4.)

Kuvio 1. Säännöllisen kotihoidon asiakkaiden %-osuus ikäryhmän väestöstä maakunnittain



Sanna-Mari Saukkonen
etunimi.sukunimi@thl.fi

Kaisa Mölläri
etunimi.sukunimi@thl.fi

Matti Mäkelä
etunimi.sukunimi@thl.fi

Sari Kehusmaa
etunimi.sukunimi@thl.fi

Tämän vuoden tilastossa huomioitavaa:

Kotihoidon tilastoraportti tuotetaan ensimmäistä kertaa Hilmo-tiedonkeruun määrittelyn mukaisista Avohilmo-rekisterin kotihoidon tiedoista.

Kotihoito tarkoittaa tässä raportissa kotihoidon, kotisairaanhoidon, kotipalvelun ja kotisairaalan kokonaisuutta.

Säännöllisen kotihoidon asiakkaaksi tilastoidaan henkilö, jolla on tilastovuoden aikana, 60 vuorokauden ajanjaksolla toteutunut kotihoidon kotikäynti vähintään kuutena päivänä.

Intensiiviseksi eli paljon palveluja käyttäväksi asiakkaaksi tilastoidaan henkilö, jolla on tilastovuoden aikana ollut vähintään yksi 14 vuorokauden mittainen jakso, jonka aikana on toteutunut vähintään 28 kotihoidon kotikäyntiä

Kotihoito

Tässä tilastoraportissa kotihoitoa tarkastellaan kokonaisuutena, sisältäen kotihoidoksi, kotisairaanhoidoksi, kotipalveluksi ja kotisairaaloiminnaksi kirjatun toiminnan. Tilastoraportissa kotihoidon asiakkaita tarkastellaan kokonaisuutena, säännöllistä kotihoitoa saavien asiakkaiden osuutena, sekä paljon palveluja käyttävien asiakkaiden osalta.

Kotihoidon asiakkaat

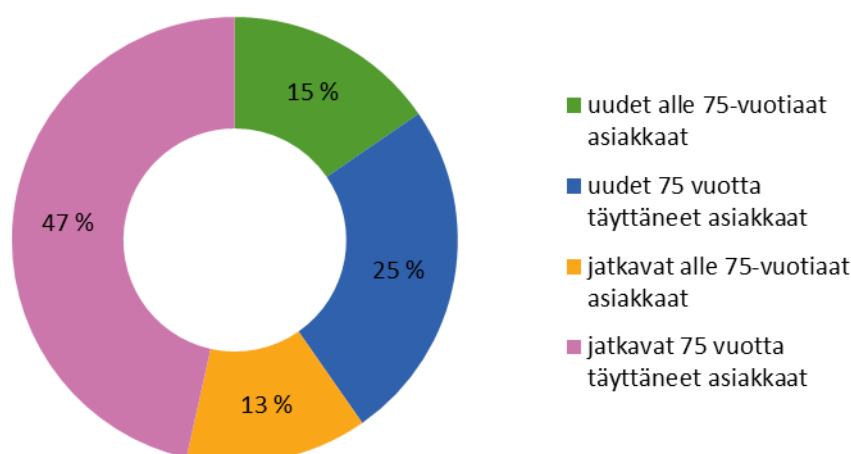
Vuonna 2019 kotihoidon asiakkaita oli 199 840 ja 201 292 vuonna 2018. Kotihoidon asiakkaalla oli vuoden aikana vähintään yksi kotihoidon kotikäynti vuoden aikana. Kotihoidon asiakkaista 71 % oli 75 vuotta täyttäneitä ja 39 % vähintään 85-vuotiaita vuonna 2019. (Taulukko 1.)

Taulukko 1. Kotihoidon asiakkaat 2018–2019

	2019	2018
0–17	785	877
18–64	21 984	23 393
65–74	34 386	33 491
75–84	64 036	65 710
85–94	69 570	69 388
95 tai vanhemmat	9 079	8 433
Kaikki ikäluokat	199 840	201 292

Hieman alle puolet (47 %) kotihoidon asiakkaista oli 75 vuotta täyttäneitä henkilöitä, jotka olivat olleet kotihoidon asiakkaita jo edeltävänä vuonna. Uusia kotihoidon asiakkaita vuonna 2019 oli 40 %. (Kuvio 2.)

Kuvio 2. Kotihoidon uudet ja jo edellisenä vuonna kotihoidon asiakkaina olleet alle 75-vuotiaat ja 75 vuotta täyttäneet asiakkaat vuonna 2019



Kotihoidon käynnit

Kotihoidossa toteutui 38,7 miljoonaa käyntiä vuonna 2019. Vuonna 2018 käyntejä oli 38,6 miljoonaa. Kotihoidon käynneiksi on tilastoitu mukaan kotihoidon, kotisairaanhoidon, kotipalvelun ja kotisairaalakäynnit. Puolet kotihoidon käynneistä tehtiin 85 vuotta täyttäneille. (Taulukko 2.)

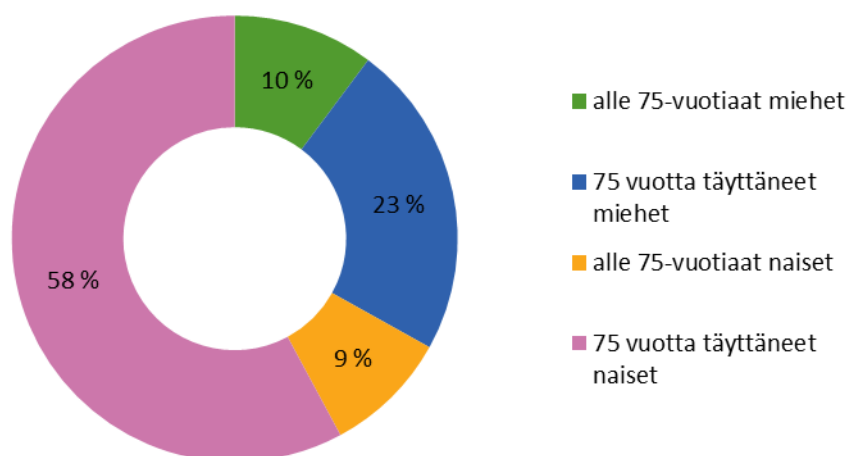
Valtaosa kotihoidon käynneistä on ammattihenkilön käyntejä asiakkaan luona kotona. Lisäksi kotihoidon käyntejä toteutuu esim. vastaanottokäyntinä, puhelinyhteydessä tai sähköisen yhteyden välityksellä. Näitä käyntejä oli 1,7 miljoonaa, eli 4 % kaikista kotihoidon käynneistä vuonna 2019.

Taulukko 2. Kotihoidon käynnit 2018–2019

	2019	2018
0–17	8 937	9 238
18–64	2 043 158	2 092 739
65–74	5 402 215	5 132 292
75–84	11 492 408	11 596 262
85–94	17 141 861	17 222 932
95 tai vanhemmat	2 628 712	2 498 773
Kaikki ikäluokat	38 717 291	38 552 236

Kaikista kotihoidon käynneistä yli puolet (58 %) toteutui 75 vuotta täyttäneille naisille. Kolmasosa (33 %) kotihoidon käynneistä toteutui miehille vuonna 2019. (Kuvio 3).

Kuvio 3. Kotihoidon käynnit sukupuolittain alle 75-vuotiailla ja 75 vuotta täyttäneillä



Säännöllinen kotihoito

Säännöllisen kotihoidon asiakkailla oli tilastovuonna kahden kuukauden ajanjaksolla kotihoidon kotikäynti vähintään kuutena päivänä.

Säännöllisen kotihoidon asiakkaat

Säännöllisen kotihoidon palveluja sai vuonna 2019 yhteensä 115 000 asiakasta. Määrällisesti eniten säännöllisiä kotihoidon palveluja saavia oli ikäryhmässä 85–94-vuotiaat, noin 45 000 asiakasta. Asiakkaista 63 % oli naisia. (Taulukko 3.)

Taulukko 3. Säännöllisen kotihoidon asiakkaat 2018–2019

Asiakkaat	2019			2018		
	miehet	naiset	yhteensä	miehet	naiset	yhteensä
0–17	71	45	116	70	41	111
18–64	5 063	4 886	9 949	5 341	5 145	10 486
65–74	9 435	8 860	18 295	9 080	8 539	17 619
75–84	13 481	22 318	35 799	13 746	22 701	36 447
85–94	13 109	31 805	44 914	12 926	32 381	45 307
95 tai vanhemmat	1 193	4 672	5 865	1 081	4 543	5 624
Kaikki ikäluokat	42 352	72 586	114 938	42 244	73 350	115 594

Säännöllisen kotihoidon palveluja saavien asiakkaiden määrissä on eroja maakunnittain. 85–94-vuotiaiden ikäryhmässä keskimäärin noin 32 % ikäryhmän väestöstä sai säännöllisen kotihoidon palveluita, Päijät-Hämeessä osuus oli 21 % ja Kainuussa 46 %. 95 vuotta täyttäneistä säännöllisen kotihoidon palveluja sai 60 % ikäryhmän väestöstä. Osuus oli korkein Kainuussa, missä 85 % 95 vuotta täyttäneistä sai säännöllisen kotihoidon palveluja. (Kuvio 1.)

Yli puolella (58 %) säännöllisen kotihoidon asiakkaista oli vähintään yksi kotihoidon käynti päivässä. 17 % asiakkaista kotihoidon käyntejä oli päivässä kolme tai enemmän. (Taulukko 4.)

Taulukko 4. Säännöllisen kotihoidon asiakkaiden käyntitaajuus 2018–2019

	2019	2018
käynti harvemmin kuin kerran viikossa	9 521	10 464
1–2 käyntiä viikossa	17 770	18 595
3–6 käyntiä viikossa	20 452	20 386
1 käynti päivässä	23 729	23 240
2 käyntiä päivässä	23 693	23 123
vähintään 3 käyntiä päivässä	19 773	19 786
yhteensä	114 938	115 594

Paljon palveluja käyttäneet kotihoidon asiakkaat

Paljon palveluja käyttäneillä kotihoidon asiakkailla kotihoidon palvelujen käyttö on ollut säännöllistä. Lisäksi heillä on ollut vähintään yksi intensiivinen, eli paljon palveluja sisältänyt kotihoidon jakso.

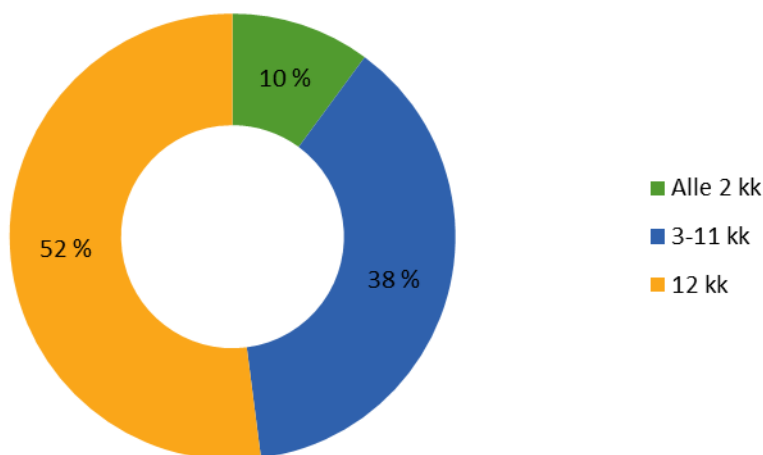
77 %:lla säännöllisen kotihoidon asiakkaista palvelujen käyttö oli intensiivistä. Näillä paljon palveluja käyttävillä asiakkailla oli tilastovuoden aikana vähintään yksi kahden viikon mittainen jakso, jonka aikana toteutui vähintään 28 käyntiä. Eniten paljon palveluja käyttäneitä asiakkaita oli 85–94-vuotiaiden ikäryhmässä. (Taulukko 5.)

Taulukko 5. Paljon palveluja käyttäneet kotihoidon asiakkaat 2018–2019

Asiakkaat	2019			2018		
	miehet	naiset	yhteensä	miehet	naiset	yhteensä
0–17	25	29	54	36	18	54
18–64	3 281	2 738	6 019	3 428	2 857	6 285
65–74	6 780	6 429	13 209	6 533	6 214	12 747
75–84	10 007	17 343	27 350	10 151	17 689	27 840
85–94	10 381	26 610	36 991	10 239	27 162	37 401
95 tai vanhemmat	996	4 012	5 008	880	3 957	4 837
Kaikki ikäluokat	31 470	57 161	88 631	31 267	57 897	89 164

Puolella (52 %) paljon kotihoidon palveluja käyttävillä asiakkailla kotihoidon hoitojakso oli koko vuoden mittainen. Vain 10 %:lla paljon kotihoidon palveluja käyttävistä asiakkaista kotihoidon käyntijakso oli alle 2 kuukauden mittainen. (Kuvio 4.)

Kuvio 4. Kotihoidon paljon palveluja käyttävien asiakkaiden kotihoidon käyntijakson pituus



Pohdinta

Kotihoidon tilastoraportti pohjautuu nyt ensimmäistä kertaa ajantasaisesti kertyvään Avohilmo-tiedonkeruun mukaiseen aineistoon. Aikaisemmin kotihoidon tiedot kerättiin marraskuulta, jolloin tiedot koskivat tilastovuoden yhden kuukauden tilannetta ja palvelujen käyttöä. Kotihoidon jatkuvuus ja ominaispiirre tulee kattavammin esille koko vuoden tietojen tarkastelussa. Vuositason aineistosta pystytään nyt näkemään, että valtaosalla kotihoidon asiakkaista kotihoito on säännöllistä, mutta peräti 40 % asiakkaista on uusia.

Kotihoidon asiakkaiden kuutio- ja tiivisteraporteilta käy ilmi, että kotihoidon käynneistä valtaosa, yli 97 %, tehdään osana säännöllistä, intensiivistä kotihoitoa, mutta asiakkaista tällaista palvelua saa hieman alle puolet (44 %). Kotihoitoa järjestettäessä on siis erityistä huomiota kiinnitettävä siihen suureen määrään asiakkaita, joiden palvelutarve muuttuu vuoden aikana. Tällaisia ovat uudet asiakkaat, päättyvät asiakkuudet ja myös palvelun intensiteetin muutokset.

Kotihoidon palvelujen alueelliset vaihtelut ovat niin suuria että taustalla on varmasti muitakin tekijöitä kuin erot väestön ikäjakaumassa tai palvelutarpeessa. Tässä raportissa näytetään säännöllisen kotihoidon väestöpeittävyden vaihtelut maakunnittain. Tilastoraportin taustalla olevaa raportointikuutiota voi käyttää selvittämään, millaisia vaihteluita on kotihoidon sisällössä tai dynamiikassa.

Käsitteet ja määritelmät

Intensiivisen kotihoidon asiakas: Paljon palveluja käyttävä asiakas, jolla on tilastovuoden aikana ollut vähintään yksi 14 vuorokauden mittainen jakso, jonka aikana on toteutunut vähintään 28 kotihoidon kotikäyntiä.

Jatkava kotihoidon asiakas: Kotihoidon asiakas, joka on ollut kotihoidon asiakkaana myös tarkasteltavaa kalenterivuotta edeltävänä vuonna.

Kotihoidon asiakas: Asiakkaalla on toteutunut tarkasteltava kalenterivuonna vähintään yksi kotihoidon kotikäynti.

Kotihoidon kotikäynti: Kotihoidon ammattihenkilön käynti asiakkaan luona tämän kotona tai kotia vastaavassa paikassa.

Kotihoidon muu kuin kotikäynti: Muutoin kuin asiakkaan kotona toteutuneet kotihoidon kontaktit, esim. vastaanottokäyntinä, puhelinyhteydessä tai sähköisen yhteyden välityksellä.

Kotihoito: kotiin annettava sosiaali- ja terveydenhuollon yhteinen palvelu, jossa asiakkaalle tai hänen perheelleen annetaan sekä sairaanhoitoa ja lääkinällistä kuntoutusta että henkilökohtaista arjen käytännön toimiin liittyvää huolen pitoa tai apua. Kotihoito kattaa sisällöltään sekä kotipalvelun että kotisairaanhoidon. Kotihoitoa annetaan sosiaalihuoltolain (1301/2014) että terveydenhuoltolain (1326/2010) perusteella. Kotihoito voi olla hoito- ja palvelusuunnitelman mukaista, säännöllistä palvelua tai tilapäistä

Kotipalvelu: palvelu, joka annetaan asiakkaalle kotona selviytymisen tueksi hänen kotonaan, asuinpaikassaan tai vastaavassa paikassa. Huom. Kotipalvelua annetaan henkilölle, joka tarvitsee apua päivittäisissä toiminnoissa. Kotipalvelu voi olla hoito- ja palvelusuunnitelman mukaista, säännöllistä palvelua tai tilapäistä.

Kotisairaala: lääkärijohtoista, hoitotiimin antamaa ympärivuorokautista kotona annettavaa hoitoa, joka korvaa sairaalahoidon = akuuttihoitoa rajoitetun ajan.

Kotisairaanhoido: kotisairaanhoido on hoito- ja palvelusuunnitelman mukaista tai tilapäistä potilaan asuinpaikassa, kotona tai siihen verrattavassa paikassa moniammatillisesti toteutettua terveyden ja sairaanhoidon palvelua terveydenhuoltolain (1326/2010) perusteella.

Käyntitaajuus kuvaa, kuinka usein asiakas saa kotihoidon palveluita kotiin. Käyntitaajuusluokat on laskettu keskiarvona koko kotihoidon jakson ajalle.

Säännöllisen kotihoidon asiakas: henkilö, jolla on tilastovuoden aikana, 60 vuorokauden ajanjaksolla toteutunut kotihoidon kotikäynti vähintään kuutena päivänä.

Uusi kotihoidon asiakas: On kotihoidon asiakas tarkasteltavana kalenterivuonna, mutta ei ole ollut tarkasteltavaa kalenterivuotta edeltävänä vuonna kotihoidon asiakas.

Uusi säännöllisen kotihoidon asiakas: On säännöllisen kotihoidon asiakas tarkasteltavana kalenterivuonna, ja ei ole ollut tarkasteltavaa kalenterivuotta edeltävänä vuonna säännöllisen kotihoidon asiakas.

Laatuseloste

Kotihoito

Kotihoidotilasto tuotetaan nyt ensimmäistä kertaa vuosien 2018–2019 aineistosta. Kotihoidotilasto perustuu Hoitoilmoitusrekisterin (jatkossa Hilmo)-tiedonkeruun mukaisesti Avohilmo-rekisterin kotihoidon tietoihin. Tiedot perustuvat automaattisena tietopöimintana ja tiedonsiirtona sähköisistä asiakas-/potilastietojärjestelmistä toteutettuun ajantasaiseen Hilmo-ohjeistuksen mukaiseen tietotuotantoon.

Säännöllisen kotihoidon raportointi on aikaisemmin perustunut erillistiedonkeruuna toteutettuun Kotihoidon laskennan tietoihin. Kotihoidon laskenta on perustunut yhden kuukauden, marraskuun mukaiseen seurantaan. Kotihoidon laskenta tehtiin viimeisen kerran vuoden 2018 tiedoista. Hilmo-tiedonkeruun kautta kerättävät ja raportoitavat Avohilmo-rekisterin kotihoidotilaston mukaiset tiedot korvaavat tietotuotannossa kotihoidon laskennan mukaisen raportoinnin. Kotihoidotilaston tiedot kattavat koko vuoden tiedot.

Tilastotietojen relevanssi

Kotihoidotilasto sisältää tietoja kotihoidon, kotisairaanhoidon, kotipalvelun ja kotisairaalan toiminnasta Hoitoilmoitusrekisterin tietojen pohjalta. Tilasto sisältää tietoja palvelun tuottajasta, väestön palvelujen käytöstä, kotihoidon asiakkaiden terveysongelmista, asiakkaan/potilaan kotikunnasta ja sukupuolesta, käynneistä ikäryhmittäin, palvelumuodoittain ja yhteystavoittain, käyntisyistä, toimenpiteistä ja jatkohoidosta, lääkityksestä ja rokotuksista ([Avohilmo-opas](#), [Hilmo-opas](#)).

Tilasto on tarkoitettu toiminnan seurannan, arvioinnin, valvonnan ja ohjauksen tueksi terveydenhuollon ammattihenkilöille, hallintoviranomaisille, suunnittelijoille ja tutkijoille, jotka tarvitsevat ajantasaista tietoa terveyskeskusten palvelutuotannosta Suomessa. Tilaston pohjana olevan hoitoilmoitusrekisterin tietosisältöä ja tiedonkeruuta sekä raportointia kehitetään yhteistyössä tiedontuottajien ja käyttäjien kanssa.

Hoitoilmoitustietojen keruu perustuu lakiin Terveyden ja hyvinvoinnin laitoksesta (668/2008) sekä lakiin sosiaali- ja terveydenhuollon asiakastietojen sähköisestä käsittelystä (159/2007).

Menetelmäkuvaus

Kotihoidotilasto perustuu palveluntuottajilta saatuihin tietoihin, jotka poimituvat potilastietojärjestelmistä suoraan ammattilaisten tekemistä kirjauksista asiakkaiden tietoihin (Avohilmo-tiedot).

Uusia tietoja, päivityksiä ja muutoksi toimitettuihin tietueisiin vastaanotetaan Avohilmo-rekisteriin jatkuvasti. Ajantasainen tieto rekisterin tapahtumista on saatavilla [THL:n verkkosivuilla tietokantaraporteilta](#). Tämä tilastoraportti perustuu THL:lle 25.8.2020 mennessä tulleisiin kotihoidon tietoihin. Tilastoraportissa esitetään poiminta-ajankohdan mukainen tieto vuosien 2018 ja 2019 kotihoidon aineistosta.

Tilastossa käytetyt luokitukset sekä tiedonkeruun ohjeet on kuvattu [Hilmo-oppaassa](#) sekä [THL:n verkkosivuilla](#). Keskeiset käsitteet ja määritelmät kuvataan erikseen tilastoraportin tekstiosassa.

Tietojen kattavuus

Ajantasaisin Hilmo-tieto perusterveydenhuollon osalta on saatavilla THL:n verkkosivuilla tietokantaraporteilta ([tietokantaraportit](#)). Tilastoraportissa esitetään poiminta-

ajankohtien mukainen tieto. Tämä tilastoraportti perustuu THL:lle 25.8.2020 mennessä Avohilmo-rekisteriin tulleisiin kotihoidon tietoihin.

Vuoden 2019 kotihoidon Hilmo-tietoja ei saatu kattavasti kaikista julkisista organisaatioista. Puuttuvat tiedot johtuivat tietojärjestelmämuutosten teknisistä ongelmista. Vuoden 2019 koskevat tietopuutteet on kuvattu kohdassa Tilastovuoden 2019 erityiskysymykset.

Tietojen tarkkuus ja luotettavuus

Tilaston perusjoukko muodostuu kaikista niistä henkilöistä, joilla on toteutunut kotihoidon kotikäynti tarkasteluvouden aikana. Perusterveydenhuollon järjestämisestä vastaava kunta on vastuussa myös tietojen toimittamisesta THL:ään silloin, kun palvelu ostetaan esimerkiksi yksityiseltä palveluntuottajalta.

Tietojen oikeellisuus on riippuvainen tiedonantajien toimittamien tietojen laadusta ja oikeellisuudesta. Tiedot toimitetaan THL:ään sähköisesti kerran vuorokaudessa tapahtuvalla automaattisella poiminnalla kotihoidon asiakas-/potilastietojärjestelmistä.

Tietojen laatua seurataan THL:ssä ja tietojen tuottajien toimesta [Avohilmon pikaraporttilta](#), joka päivittyy päivittäin. Pikaraporteilta on tarkasteltavissa tietojen kattavuus ja laatu palveluntuottajittain ja palvelumuodoittain sekä käyntisyiden ja toimenpiteiden kirjaamiskattavuus.

Tiedonantajiin ja tietojärjestelmätoimittajiin ollaan yhteydessä, mikäli laadussa havaitaan puutteita. Tietojen korjaaminen tapahtuu aina tiedon tuottajan toimesta. Rekisteriin vastaanotetaan tietojen päivityksiä ja korjauksia. Ne on tilastoraportissa huomioitu 25.8.2020 mennessä tulleiden päivityksien osalta.

Tietojen ajantasaisuus ja oikea-aikaisuus

Tilastoraportti julkaistaan kun tietojen oletetaan olevan riittävän kattavalla tasolla ja sisältävän valtaosan palveluntuottajien korjauksista tilastovuoden tietoihin. Tietojen korjaaminen on kuitenkin mahdollista tämän jälkeenkin ja päivittyneet tiedot huomioidaan seuraavan vuoden tilastoraportissa.

Päivittäin päivittyvältä [Avohilmon pikaraporttilta](#) on saatavilla tietoja kotihoidon tapahtumista. Kuukausittain päivittyvät [tietokantaraportit](#), eli tiivisteet ja kuutiot, mahdollistavat käyttäjän omat valinnat ja tiedonhaun rekisteriaineistosta. **Tiivisteillä** tarkoitetaan valmiiksi tehtyä koostetta aihealueen keskeisistä tiedoista. **Kuutiot** mahdollistavat tietojen monipuolisemman tarkastelun. Kotihoidon käyntitietoja voi tarkastella vuodesta 2014 alkaen alue-, palveluntuottaja- ja asiakasnäkökulmasta.

Perusterveydenhuollon avohoidon käyntisyistä ja toimenpiteistä on saatavilla kuukausittain päivittyvät [tietokantaraportit](#) sekä tilastoraportti käyntisyistä.

Tilasto- ja indikaattoripankki [Sotkanetistä](#) vuosittain päivittyviä tietoja on mahdollista tarkastella kunta, maakunta ja koko maan tasolla väestöön suhteutettuna ja absoluuttisina lukuina. Säännöllisen kotihoidon indikaattorit ovat jatkossa saatavilla Sotkanetissä.

Laajemmin aihekohtaisilla tilastoraporteilla raportoidaan vuosittain perusterveydenhuollon avohoidon käyntitietoja eri ammattiryhmissä ja palvelumuodoissa, käyntien syitä avohoidon käynneillä sekä terveyskeskuksien vuodeosastojen tietoja potilaista, hoitopäivistä ja -jaksoista. Tilastoraporttien tarkempi julkaisuaikataulu ilmenee [THL:n julkaisukalenterista](#).

Tilastovuoden 2019 erityiskysymykset

Kotihoito 2019 on ensimmäinen Hilmo-tiedonkeruun Avohilmo-rekisteriin pohjautuva kotihoidon tietojen tilastoraportti. Avohilmo-rekisterissä on tietoja jokaisesta kotihoidoksi (sisältäen kotihoidon, kotisairaanhoidon, kotipalvelun ja kotisairaalan) kirjatusta tapahtumasta. Avohilmo-rekisteriin pohjautuva kotihoidon tietojen tarkastelu eroaa aikaisemman kotihoidon laskennan mukaisista tiedoista siten, että tiedot perustuvat koko vuoden tietoihin, kun Kotihoidon laskenta oli poikkileikkaustarkastelu kotihoidon marraskuun tiedoista.

Säännöllisen kotihoidon tarkastelu perustuu tässä käsillä olevassa kotihoitotilastossa toteutuneiden kotihoidon kotikäyntien tarkasteluun. Tilastoraportin käsitteet ja määrittelyt -osiossa on kuvattu laskennallinen peruste sille, milloin toteutuneisiin kotihoidon kotikäynteihin perustuen katsotaan asiakkaan täyttävän säännöllisen kotihoidon edellytykset. Kotihoitotilastossa ja Avohilmo-rekisteriin pohjautuvassa säännöllisen kotihoidon raportoinnissa käytettävä säännöllisen kotihoidon peruste eroaa Kotihoidon laskennassa käytetystä. Kotihoidon laskennassa säännöllinen asiakkuus perustui asiakkaalle kirjattuun säännöllinen asiakas -statukseen tai marraskuun aikana minimikäyntien rajaheitojen täyttymiseen. Määritelmä- ja poimintaperuste-eroista huolimatta säännöllisen kotihoidon käsite on katsottu tärkeäksi säilyttää sen vakiintuneesta statuksesta johtuen. Säännöllisen asiakkuuden perusteiden erot on kuitenkin tärkeä huomioida tietojen käytössä. Kotihoidon laskennan mukaiset tiedot ja Avohilmo-rekisterin mukaiset kotihoidon tiedot eivät ole vertailukelpoisia.

Vuoden 2019 kotihoidon tiedot eivät olleet kattavia kaikista kunnista/terveyskeskuksista. Kattavuusongelmat johtuivat käytössä olleista tietojärjestelmistä ja tietojärjestelmämuutoksista. Osa vuoden 2019 tiedoista tulee täydentymään tiedontoimituksiin liittyvien korjauksien myötä. Korjattuja tietoja ei kuitenkaan saatu THL:ään tilastoraportin edellyttämässä aikataulussa. Suurimpia tietopuutteita vuoden 2019 tiedoissa oli Vantaan osalta. Tunnistettuja puutteita vuosien 2018–2019 aineistoissa on lisäksi seuraavien kuntien tiedoissa: Forssa, Koski TI, Marttila, Muonio: ja Äänekoski. Ajantasainen tieto kattavuudesta on saatavilla [THL:n tietokantaraporteilla](#).



Hemvård 2019

Över hälften av den regelbundna hemvårdens klienter använder tjänsterna dagligen

CENTRALA RÖN

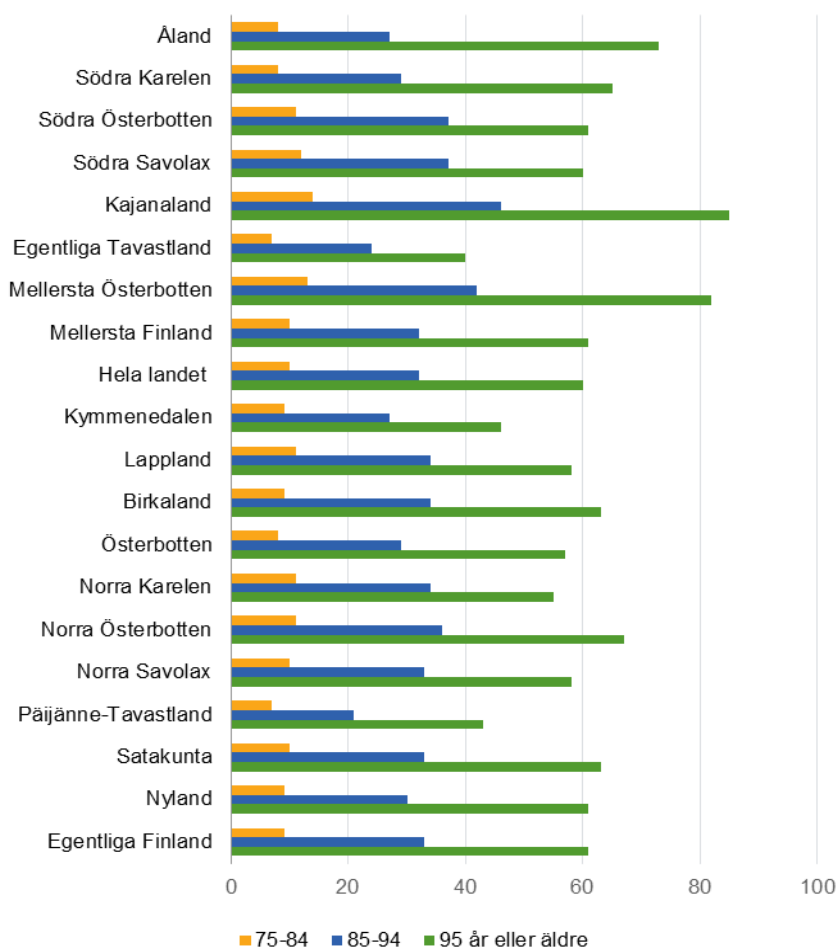
- Av hemvårdens klienter använde nästan hälften (44 %) tjänsterna ofta
- Andelen av den regelbundna hemvårdens klienter i befolkningen är som störst i Kajanaland och som minst i Päijänne-Tavastland.
- 40 % av hemvårdens klienter fick ingen hemvård under föregående år.
- Detta är den första statistikrapporten som omfattar hemvårdens besöksuppgifter för hela året. Statistiken ersätter den tidigare statistikrapporten om hemvården som baserats på hemvårdens beräkningsuppgifter från november.

År 2019 hade hemvården 200 000 klienter. Av hemvårdens klienter använde 58 % hemvårdens tjänster regelbundet och 44 % använde dem ofta och var klienter för den s.k. intensiva hemvården.

Andelen klienter som får regelbundna hemvårdstjänster varierar landskapsvis. I åldersgruppen för 85–94-åringar fick i genomsnitt 32 % av populationen regelbundna hemvårdstjänster. I Päijänne-Tavastland var andelen 21 % och i Kajanaland 46 %. I åldersgruppen för dem som fyllt 95 år fick 60 % av populationen regelbundna hemvårdstjänster. I Kajanaland var andelen som högst och låg på 85 %. (Diagram 1.)

Över hälften (58 %) av klienterna av den regelbundna hemvården hade minst ett hembesök per dag. Av klienterna hade 17 % tre eller flera hembesök per dag. (Tabell 4.)

Figur 1. Procentuell andel av den regelbundna hemvårdens klienter i åldersgruppens population



Sanna-Mari Saukkonen
fornamn.efternamn@thl.fi

Kaisa Mölläri
fornamn.efternamn@thl.fi

Matti Mäkelä
fornamn.efternamn@thl.fi

Sari Kehusmaa
fornamn.efternamn@thl.fi