

## Työpaperi 44/2020

Johanna Hietamäki, Saana Kaipainen, Tanja Koivula, Suvi Nipuli, Joonas Peltonen

## Arvio turvakotien perhepaikkojen riittävästä määrästä ja kustannuksista

Turvakotipalveluiden järjestäminen on vuodesta 2015 alkaen ollut THL:n vastuulla. Turvakodilla tarkoitetaan ympäri-vuorokautista, asiakkaalle maksutonta kriisiytön yksikköä, johon lähisuhdeväkivaltaa tai sen uhkaa kokeva henkilö tai perhe voi mennä oma-aloitteisesti tai viranomaisen tai muun tahon ohjaamana, tarvittaessa myös nimettömänä.

Tämän turvakotiselvityksen keskeiset lähtökohdat määritellään 2015 voimaan tullessa turvakotilaissa, jonka mukaan turvakotipalveluja tulisi olla riittävästi saatavilla eri puolilla Suomea. Tarve turvakotiselvitykselle esitettiin valtiovarainvaliokunnan mietinnössä, jonka mukaan on perusteltua selvittää, mikä olisi turvakotien ja perhepaikkojen todellinen tarve Suomessa. Huomioitavia asioita ovat turvakotiverkoston maantieteellinen kattavuus ja paikkamäärän riittävyys olemassa olevissa turvakodeissa. Selvityksen nähdään edistävän toiminnan ja sen vaatimien resurssien pitkäjänteistä suunnittelua. (VaVM 20/2019 vp; STM 2019.)

Turvakotiselvitys pohjautuu tietoihin nykyisten turvakotipalveluiden käytöstä ja riittävydestä sekä selvitykseen väestön etäisyydestä lähimpään turvakotiin. Lisäksi turvakotiselvitystä taustoitetaan lähisuhdeväkivallan esiintyvyyttä ja väestöä koskevilla tiedoilla.

Turvakotien määrä on lisääntynyt viimeisten viiden vuoden aikana 19 turvakodista 29 turvakotiin. Turvakotipalveluihin suunnattu rahoitus on lähes kaksinkertaistunut kuuden vuoden aikana ja rahoitusta oli 22.55 miljoona euroa (M€) vuodelle 2020.

Turvakodeissa oli vuonna 2019 yhteensä 5354 asiakasta. Väestöön suhteutettuna turvakodeissa oli 9.7 asiakasta 10 000 asukasta kohden vuonna 2019. Yksittäiset turvakodit olivat täynnä keskimäärin 93 päivänä vuodessa (vaihtelu 0–246 pv). Turvakodin ollessa täynnä ohjattiin toiseen turvakotiin 74 asiakasta turvakotia kohden (vaihtelu 0–247). Naiset ja pienet lapset olivat keskeisin asiakasryhmä turvakodeissa.

Tässä turvakotiselvityksessä tehty arviointi turvakotipalveluiden perhepaikkojen ja turvakotien riittävästä määrästä pohjautui neljään erilaiseen arvioon. Tavoitteena oli tehdä arviointi siten, että huomioidaan erilaiset perhepaikkojen tarpeeseen liittyvät tekijät.

Turvakotiselvityksessä eri tavoin tehdyt arviot osoittivat, että turvakotien perhepaikkoja tarvitaan lisää. Uusien perhepaikkojen määrän tarve vaihtelee 51–156 välillä. Turvakotien perhepaikkojen tarvittava kokonaismäärä vaihtelee 262–367 välillä. Lisättävät perhepaikat kustantavat 3,65 M€ – 14,15 M€ vuodessa, jolloin turvakotipalveluiden vuosittainen rahoitus olisi kokonaisuudessaan 26,2 M€ – 36,7 M€. Lisäksi on tärkeä huomioida kustannusten vuosittainen kasvu.

Turvakotipalveluita on tärkeä edelleen lisätä hallitusti ja vaiheittain sekä seurata ja arvioida turvakotipalveluiden tarvetta jatkossa.



## Sisällys

Turvakotiselvityksen tausta ja tavoite .....	3
Turvakotiselvityksen tavoite .....	4
Tiedot turvakotipalveluista, lähisuhdeväkivallan esiintyvyydestä ja väestöstä .....	5
Arviointi .....	5
Turvakotipalveluiden nykytilanne .....	6
Turvakotien ja perhepaikkojen määrä ja valtionavustukset 2015–2020 .....	6
Turvakotien sijainnit ja väestön etäisyydet lähimpään turvakotiin .....	8
Turvakotipalvelun käyttö asukaslukuun suhteutettuna 2015–2019 .....	9
Turvakotien perhepaikat ja asiakkaat maakunnittain 2019 .....	10
Turvakotien perhepaikkojen käyttö .....	13
Turvakotien kustannukset .....	14
Turvakotien asiakkaat .....	15
Yhteenveto ja huomioita turvakotipalveluiden nykytilanteesta .....	18
Lähisuhdeväkivallan esiintyminen Suomessa .....	19
Poliisiin tietoon tulleet lähisuhdeväkivaltatapaukset .....	19
Lähisuhdeväkivallan toistuvuus ja parisuhdeväkivallan seurauksena kuolleet .....	20
Maakuntien väliset erot nuorten raportoimassa lähisuhdeväkivallassa .....	21
Muut väestötutkimukset .....	21
Yhteenveto väestötutkimuksista .....	22
Väestötiedot maakuntatasolla tarkasteltuna .....	23
Asukasluvun maakuntakohtainen tarkastelu .....	23
Lapsiperheiden maakuntakohtainen tarkastelu .....	24
Yhteenveto väestöä koskevista tiedoista .....	25
Arvio turvakotien ja perhepaikkojen määrän tarpeesta ja kustannuksista .....	26
1. Arvio: Nykyiset perhepaikat ja maatieteellinen riittävyys .....	27
2. Arvio: Turvakotipalvelun tarve olisi samanlaista kaikkialla Suomessa kuin turvakodin omaavissa kunnissa keskimäärin .....	29
3. Arvio: Turvakotipalvelun tarve olisi yhtä suurta kuin turvakodillisessa kunnassa, jonka asukkaat käyttävät turvakotipalvelua eniten .....	29
4. Arvio: Turvakotien asiakasmäärä kasvaisi samalla tavalla kuin vuosien 2015–2020 välillä .....	29
Turvakotipalveluiden kustannukset .....	30
Arvion yhteenveto ja johtopäätökset .....	31
Lähteet .....	33
Liitetaulukot .....	35

# Turvakotiselvityksen tausta ja tavoite

Lähisuhdeväkivaltaa kokevien palveluissa on ollut merkittävää positiivista kehitystä Suomessa. Viime vuosina Terveyden ja hyvinvoinnin laitos (THL) on ollut keskeisessä roolissa väkivaltapalveluiden järjestämisessä, ohjauksessa, arvioinnissa, koordinoimisessa, valtakunnallisessa yhteensovittamisessa ja kehittämisessä. Turvakotipalveluiden järjestäminen on vuodesta 2015 alkaen ollut THL:n vastuulla. Lisäksi esimerkiksi Nollalinjan auttavan puhelimen toiminnan järjestäminen ja seri-tukikeskusten perustamisen edistäminen ovat osa THL:n toimintaa.

Turvakodilla tarkoitetaan ympärivuorokautista, asiakkaalle maksutonta kriisityön yksikköä, johon lähisuhdeväkivaltaa tai sen uhkaa kokeva henkilö tai perhe voi mennä oma-aloitteisesti tai viranomaisen tai muun tahon ohjaamana, tarvittaessa myös nimettömänä. (Turvakotilaki 2014, 3 §). Turvakotien kokoa kuvataan niissä olevien perhepaikkojen määrällä. Perhepaikka tarkoittaa turvakodissa olevaa huonetta tai huoneistoa. Yhdellä perhepaikalla voi olla asiakkaana yksin turvakotiin tullut henkilö tai aikuinen ja hänen kanssaan turvakotiin tulleet lapset. (Turvakotipalvelut 2019.) Turvakodin etäyksikkö on yksittäinen asiakaspaikka tai yksittäisiä asiakaspaikkoja, jotka on sijoitettu toiminnassa olevan, ympärivuorokautisen sosiaali- tai terveyspalvelun yhteyteen. Etäyksikkö ja sen keskusturvakoti tuottavat yhdessä etäyksikön turvakotipalvelun hyödyntäen muun muassa etäyhteyspalveluja. Turvakodin etäyksikkö on tarkoitettu ratkaisuksi harvaan asuttujen alueiden turvakotipalveluiden tarpeeseen.

Tämän turvakotiselvityksen keskeiset lähtökohdat määrittellään turvakotilaissa, jossa otetaan kantaa turvakotien ja niissä olevien perhepaikkojen riittävyyteen ja maantieteelliseen saatavuuteen. Turvakotilain mukaan turvakotipalveluja tulisi olla riittävästi saatavilla eri puolilla Suomea: ”Terveyden ja hyvinvoinnin laitos valitsee avoimen haun kautta tarpeellisen määrän turvakotipalvelun tuottajia siten, että eri puolilla maata on saatavilla riittävästi turvakotipalveluja” (Turvakotilaki 8 §). Hallituksen esityksessä turvakotilaista tuodaan vastaavasti esille, että turvakotilain tarkoituksena on varmistaa turvakotipalvelun tuottamisen rahoitus niin, että turvakotipalvelu olisi jokaisen sitä tarvitsevan saatavilla helposti asuinpaikasta riippumatta. Ennen turvakotilakia oli turvakotipalvelun saatavuus sattumanvaraista ja turvakotia tarvitsevat ihmiset varsin eriarvoisessa asemassa. Taustatekijänä turvakotilaille oli Istanbulin sopimus, jossa on annettu suositus turvakotipalveluiden kattavuudesta. Hallituksen esityksessä tuodaan esille, että Suomi pyrkii kehittämään turvakotipalvelujärjestelmää vähitellen Istanbulin sopimuksessa suositellulle tasolle vuosikymmenen loppuun mennessä. Rahoitus kuitenkin riippuu valtion talousarviossa myönnettävästä määrärahasta. (HE 2014.)

Turvakotipalveluiden rahoitusta vuodelle 2020 koskevassa valtiovarainvaliokunnan mietinnössä tuodaan esille tarve selvittää turvakotipalveluiden määrän tarve: ”Vaikka turvakotipaikkojen määrä on kasvanut, niitä ei saadun selvityksen mukaan ole vielä riittävästi. Turvakotiverkoston maantieteellistä kattavuutta tulee siksi parantaa ja lisätä niiden alueiden turvakotien kapasiteettia, missä alueen paikkamäärä ei ole edelleenkään riittävä. Saatujen kokemusten pohjalta on myös **perusteltua selvittää, mikä olisi turvakotien ja turvakotipaikkojen todellinen tarve Suomessa.** Tämä edistäisi toiminnan ja sen vaatimien resurssien pitkäjänteistä suunnittelua.” (VaVM 20/2019 vp, lihavoitu lisätty.)

Sosiaali- ja terveysministeriö esittää edellä mainittuun valtiovarainvaliokunnan mietintöön liittyvässä asiantuntijalausunnossa, että THL seuraa ja arvioi, mikä olisi riittävä turvakotien perhepaikkojen määrä Suomessa. Lausunnon mukaan ”turvakotiverkoston maantieteellistä kattavuutta tulee edelleen kasvattaa ja samalla lisätä niiden alueiden turvakotien kapasiteettia, missä alueen yhden tai useamman turvakodin paikkamäärä ei ole tarpeeseen nähden riittävä. Arvioitaessa turvakotipaikkojen riittävä määrä tulee huomioida koko turvakotiverkoston paikkamäärä, tilanpuutteen takia muualle ohjattujen asiakkaiden määrä ja alueelliset erot eri puolilla Suomea.” (STM 2019.)

Istanbulin sopimuksen mukaan tulee olla helposti saavutettavia turvakoteja riittävässä määrin. Sopimuksen mukaan ”osapuolet toteuttavat tarvittavat lainsäädäntö- tai muut toimet säätääkseen asianmukaisten, helposti saavutettavien turvakotien perustamisesta riittävässä määrin, jotta uhreille, erityisesti naisille ja heidän lapsilleen, voidaan tarjota turvallinen majoitus ja heitä voidaan auttaa ennakoivasti”. (Istanbulin

sopimus 2011; 23 artikla). Istanbulin sopimuksen selitysosassa tuodaan esille, että turvakotien perhepaikkoja tulisi olla riittävä määrä (Explanatory report 2011). Tässä selitysosassa viitataan myös Euroopan neuvoston raporttiin vuodelta 2008 (EG-TFV 2008), jonka mukaan tulisi olla yksi perhepaikasta 10 000 asukasta kohden. Tämän laskutavan perusteella Suomeen tarvittaisiin yhteensä noin 550 perhepaikkaa. Mutta Istanbulin sopimus ja sen selitysosassa kuitenkin esittävät, että turvakotien perhepaikkoja pitäisi olla riittävästi ja niiden määrän pitäisi perustua todelliseen tarpeeseen. (Explanatory report 2011; Istanbulin sopimus 2011.)

Edellä esitetyn paikkamäärän soveltamista eri maissa vaikuttaa se, että turvakotipalvelut ovat erilaisia eri Euroopan maissa. Lisäksi muiden sosiaalipalveluiden saatavuudessa on eroja. Asiakkaiden määrät turvakodin perhepaikkaa kohden todennäköisesti ovat erilaisia johtuen asiakkuuksien kestojen vaihteluista. Suuressa osassa Euroopan maita turvakodissa asiakkuus voi kestää enimmillään puoli vuotta, vuoden tai yli vuoden ajan<sup>1</sup> (Wave 2017). Wave-raportista ei kuitenkaan ollut saatavilla tarkkoja tietoja asiakkuuksien kestoista. Euroopan Unionin alueella turvakotipalvelut olivat suurelta osin avoimena ympärivuorokautisesti (72 % vastanneista maista) ja maksuttomia (78 %) ja saavutettavissa maantieteellisesti kattavasti alle puolessa maista (45 %). (Hagmann-White & Bohn 2007, 25.) Suomessa turvakodit ovat auki ympärivuorokautisesti. Asiakkuus turvakodissa kestää useimmiten enimmillään kuukauden (82 %) (Turvakotipalvelut 2019). Tällöin yhdellä perhepaikalla voi olla useita asiakasperheitä vuoden aikana. Mikäli asiakas asuisi perhepaikassa vuoden ajan olisi asiakasmäärä silloin luonnollisesti pienempi.

Tällä hetkellä eli vuonna 2020 turvakoteja on Suomessa 29 ja perhepaikkoja 211. Edellisenä vuotena (2019) turvakoteja oli 28 ja perhepaikkoja 202 sekä asiakkaita 5354. Turvakotien määrä on kasvanut 10 turvakodilla, perhepaikkoja lisäys on ollut 85 % ja asiakasmäärä on kasvanut 75 % kuuden vuoden aikana. (Turvakotipalvelut 2020). Kesäkuusta 2018 alkaen turvakotipalvelua on ollut saatavilla jokaisesta maakunnasta. Kuitenkaan turvakotien ja perhepaikkojen määrä ei ole edelleenkään riittävä. Tämä tulee konkreettisesti esille muun muassa turvakodeista muualle ohjattujen asiakkaiden määrissä. Harvaan asutuilla seuduilla lähin turvakoti voi sijaita usean tunnin ajomatkan päässä turvakotipalvelua tarvitsevista henkilöstä. Osassa maakuntia ainut turvakoti on kolmasosan vuotta täynnä.

Turvakotien perhepaikkojen määrän ja laajemmin turvakotipalveluiden kehittämisen tarvetta on arvioitu aikaisemmin kahdesti vuosina 2009 (Laine 2010) ja 2013 (Mäkelä & Ewalds 2014). Kummassakin selvityksessä todettiin turvakotipalveluiden olleen riittämättömiä. Lähisuhdeväkivallan kohteeksi joutuneiden todettiin olleen eriarvoisessa asemassa ja palveluiden saamisen olleen riippuvaista asuinkunnasta. Selvitysten tekemisen aikaan turvakotien rahoitus oli epävarma sen perustuessa asiakaskohtaisiin kunnan antamiin maksusitoumuksiin ja ostopalvelusopimuksiin. Turvakotipalveluiden tarjonta on parantunut selvästi ja asiakkaat voivat käyttää turvakotipalvelua ilman välikynnyksiä, joiksi aikaisemmin muodostuivat kunnallisesta sosiaalityöstä saatavat maksusitoumukset. Kuitenkin edelleenkään turvakotipalveluita ei ole saatavilla riittävästi.

## Turvakotiselvityksen tavoite

Tässä turvakotiselvityksessä **tavoitteena on muodostaa arvio tarvittavista turvakotien ja perhepaikkojen määristä sekä niiden kustannuksista**. Turvakotien ja perhepaikkojen määrän arvioinnissa pyritään huomioimaan palvelun riittävyys ja maantieteellinen saavutettavuus.

Turvakotiselvityksen tekeminen pohjautuu olemassa oleviin turvakotipalveluiden käyttöön, turvakotien sijainteihin ja kustannuksiin liittyviin tietoihin. Lisäksi selvitetään lähisuhdeväkivallan esiintyvyyttä ja väestöä koskevia tietoja. Arvioinnissa käytetään edellä olevia tietoja ja luodaan erilaisia arvioita, joiden perusteella pyritään arvioimaan turvakotipalveluiden tarvetta Suomessa.

Turvakotipalveluiden käytön osalta kuvataan seuraavat tiedot

<sup>1</sup> Wave-raportin tulosten tulokinnassa tulee olla varovainen, koska maita koskevat tulokset eivät olleet keskenään suoraan verrattavissa. Kuitenkin raportista saa vaikutelman, että 37:stä maasta oli 6 maassa asiakkuuden kesto enimmillään kolmen kuukautta ja 31 maassa turvakotiasiakkuus voi kestää puolesta vuodesta yli vuoteen (Wave 2017). Suomessa asiakkuuden kestolle ei ole asetettu rajaa, mutta asiakkuus kestää harvoin (4 %) yli kahta kuukautta.

- Turvakotien ja perhepaikkojen määrät ja niiden käyttö tällä hetkellä. Tiedot turvakotien perhepaikkojen käytöstä ja tilanpuutteen takia toiseen turvakotiin ohjattujen asiakkaiden määrästä.
- Turvakotien asiakaspaikkojen määrät suhteutettuna asukaslukuun maakunnittain
- Turvakotipalveluiden asiakasmäärien muutos vuosien 2015–2019 välillä
- Turvakotien keskeisimmät asiakasryhmät.
- Turvakotiverkoston maantieteellinen kattavuus ja etäisyydet turvakoteihin
- Turvakotipalveluiden kustannukset

Taustoittavia lähisuhdeväkivallan esiintymistä ja väestöä koskien kuvataan tiedot

- Lähisuhdeväkivallan esiintyvyys maakunnittain
- Väestö ja väestöennuste maakunnittain sekä lapsiperheiden ja maahanmuuttajien osuus väestössä.

## Tiedot turvakotipalveluista, lähisuhdeväkivallan esiintyvyydestä ja väestöstä

Turvakotiselvityksen taustoituksen tekeminen tapahtuu kuvaten olemassa olevien tietojen kautta niin turvakotipalveluiden tilannetta kuin lähisuhdeväkivallan esiintyvyyttä ja väestöön liittyviä tietoja. Turvakotipalveluiden käyttöä koskeva tarkastelu perustuu turvakotitilastoihin. THL vastaa turvakotipalvelujen vuosittaisesta tilastoinnista.

Lähisuhdeväkivallan esiintyvyyttä koskevat tulokset pohjautuvat poliisiin tietoon tulleisiin tilastoihin parisuhdeväkivallan esiintyvyydestä sekä väestötutkimuksiin, joita ovat kouluterveyskysely, Lasten, nuorten ja perheiden terveys ja hyvinvointi tiedonkeruu (FinLapset) ja rikosuhritutkimus. Väestöä koskevat tiedot ja ennusteet pohjautuvat Tilastokeskukselta saatuihin tietoihin.

## Arviointi

Arviointi turvakotipalveluiden perhepaikkojen ja turvakotien riittävästä määrästä pohjautuu neljään erilaiseen arvioon. Turvakotiselvityksessä muodostetaan neljä toisiaan täydentävä tapaa/ mallia arvioida tarvittavien perhepaikkojen määriä. Tavoitteena oli tehdä arviointi siten, että huomioidaan erilaiset perhepaikkojen tarpeeseen liittyvät tekijät. Tarkastelussa on käytetty tietoja turvakotipalveluiden tämänhetkisestä käytöstä, turvakotipalveluiden saatavuudessa havaittavista pulmakohdista sekä tietoja turvakotipalveluiden käytön kasvusta.

Arviot perhepaikkojen määrästä pohjautuvat tietoihin tämänhetkisestä perhepaikkojen riittävydestä ja riittämättömyydestä turvakodeissa, tietoihin turvakotiverkoston maantieteellisestä kattavuudesta, turvakotipalveluiden käytöstä suhteutettuna asukaslukuun sekä arvioihin turvakotipalveluiden käytön mahdollisesta lisääntymisestä lähivuosina.

# Turvakotipalveluiden nykytilanne

Turvakodit tarjoavat välitöntä kriisiapua, ympärivuorokautista turvattua asumista sekä akuuttiin tilanteeseen liittyvää psykososiaalista tukea, neuvontaa ja ohjausta. Palvelua tarjotaan ensisijaisesti lähisuhdeväkivaltaa tai sen uhkaa kokeneille henkilöille ja perheille. Turvakotipalvelut ovat asiakkaille maksuttomia ja tarjolla perheille ja yksittäisille asiakkaille, iästä ja sukupuolesta riippumatta, sekä tarvittaessa käytettävissä nimettömänä. (Turvakotilaki 2014, 3–4 §.)

Turvakotien kokoa kuvataan perhepaikkojen määrällä. Perhepaikan koko vaihtelee ja eri turvakodeissa on eri määrä perhepaikkoja. Jos turvakotiin tulee yksi asiakas, varataan hänelle yksi perhepaikka. Samoin jos turvakotiin tulee asiakas lapsien kanssa, vartaan heille yksi perhepaikka. Se kuinka monta asiakasta voi olla yhdellä perhepaikalla vaihtelee perhepaikoittain, eikä sitä ole sitovasti määritelty. (Turvakotipalvelut 2019.) Perhepaikka tarkoittaa turvakodissa olevaa huonetta tai huoneistoa.

THL on vuodesta 2015 alkaen vastannut turvakotipalveluiden järjestämisestä, palveluverkoston koordinoimisesta ja kehittämisestä Manner-Suomessa. Ahvenanmaa on järjestänyt turvakotipalvelun itsenäisesti. Turvakotilain tavoitteena on turvata valtakunnallisesti laadukkaat ja kokonaisvaltaiset turvakotipalvelut.

Suomen kaikki turvakodit muodostavat maan kattavan turvakotiverkoston. Turvakodit ovat itsenäisiä organisaatioita, jotka tuottavat turvakotilain mukaista turvakotipalvelua. THL:n järjestämisvastuuseen kuuluu, että se valitsee turvakotilain mukaisten ehtojen mukaan turvakotipalvelun tuottajat ja toimien valtion-apuviranomaisena vastaa turvakotien riittävästä ja oikeasta rahoituksesta. Rahoitus on valtionapua ja sen käyttöön sovelletaan turvakotilain lisäksi valtionavustuslakia (2001/688).

Järjestämisvastuun lisäksi THL:lla on lukuisia muita turvakotilaista tulevia tehtäviä. THL vastaa turvakotipalvelun ohjauksesta ja kehittämisestä. Ohjauksen ja kehittämistyön avulla varmistetaan palvelun laatu ja yhtenäisyys. Ohjaus ja kehittämistyön välineinä toimivat muun muassa yhtenäiset laatusuosituks (Ewalds ym 2019), kehittämisohjelmat, erilliset ohjeet ja säännölliset koulutukset. THL toimii turvakotien asiakastietojen rekisterinpitäjänä. Turvakotien asiakastiedot ovat siirtymässä kansalliseen sosiaalihuollon asiakastiedon arkistoon (Kanta) vuoden 2023 aikana. Tämä muutos parantaa asiakastietojen käytettävyyttä sekä toisiokäyttöä (Toisilaki 552/2019).

Turvakotipalveluiden lisäksi THL vastaa Nollalinja auttavan puhelimen järjestämisestä. Nollalinjan ja turvakotien välille on rakennettu tärkeää ja toimivaa yhteistyötä. Nollalinjan ja turvakotien käytössä on sama sähköinen järjestelmä, josta Nollalinjan ja turvakotien asiakastyötä tekevä henkilöstö näkee turvakotien ajantasaisen vapaiden paikkojen tilanteen. Samasta järjestelmästä THL saa kerättyä kootusti tiedot turvakotien vapaiden perhepaikkojen määristä ja käyttöasteista.

Turvakotitoimintaa on ollut Suomessa vuodesta 1979 lähtien (Laine 2010b). Vuonna 2015 astui voimaan laki valtion varoista maksettavasta korvauksesta turvakotipalveluiden tuottajalle, jonka myötä rahoitusvastuu turvakotipalveluista siirtyi valtiolle (Turvakotilaki 2014/1354). Ennen vuotta 2015 turvakotitoiminta perustui kuntien rahoitukseen ja osittain asiakasmaksuihin. Turvakotilaki mahdollistaa kansallisten tilastojen säännöllisen keräämisen. Ennen vuotta 2015 kerätyt turvakotien tilastotiedot ovat hajanaisia, eivätkä tilastot ole kansallisella tasolla vertailukelpoisia, mutta asiakasmääristä on saatavilla tietoa vuodesta 1997 alkaen. Vuosien 1997–2014 aikana turvakodeissa oli keskimäärin 3 437 asiakasta vuosittain (vaihteluväli 2740–3789) (Sotkanet).

## Turvakotien ja perhepaikkojen määrä ja valtionavustukset 2015–2020

Turvakoteja valittiin 19 turvakotipalveluiden rahoituksen siirryttyä valtiolle vuonna 2015. Tuolloin turvakodeiksi valitut turvakodit olivat toimineet turvakotina myös ennen vuotta 2015. Perhepaikat lisääntyivät hieman seuraavana vuonna (2016) ja uusia turvakoteja on perustettu vuosittain vuodesta 2017 alkaen. Lisäksi olemassa oleviin turvakoteihin on lisätty perhepaikkoja. (Taulukko 1.)

**Taulukko 1. Turvakotien, perhepaikkojen, asiakasmäärien ja valtionavustusten määrät 2015–2020**

	Turvakotien lkm	Perhepaikkojen lkm	Asiakkaiden lkm	Asiakasmäärän % kasvu verrattuna vuoteen 2015	Budjetti <sup>6</sup>
2015	19	114	3055		11,55 M€
2016 <sup>1</sup>	19	118	3535	16 %	11,55 M€
2017 <sup>2</sup>	23	143	4333	42 %	13,55 M€
2018 <sup>3</sup>	27	179	5063	66 %	17,55 M€
2019 <sup>4</sup>	28	202	5354	75 %	19,55 M€
2020 <sup>5</sup>	29	211	-	-	22,55 M€

- Tietoa ei saatavilla vuodelta 2020

<sup>1</sup> 2016 lisätty perhepaikkoja: Imatra 2, Helsinki 1 (Haaga), Tampere 1 (Mutkakatu)

<sup>2</sup> 2017 avattu uusi turvakoti: Pori, Kajaani, Helsinki (Toukola ja Sophie Mannerheimin turvakoti). Lisätty perhepaikkoja: Kokkola 1, Vantaa 2.

<sup>3</sup> 2018 avattu uusi turvakoti: Seinäjoki, Hämeenlinna, Espoo, Tampere (Hämeenkatu). Lisätty perhepaikkoja: Porvoo 2, Turku 3, Vaasa 1.

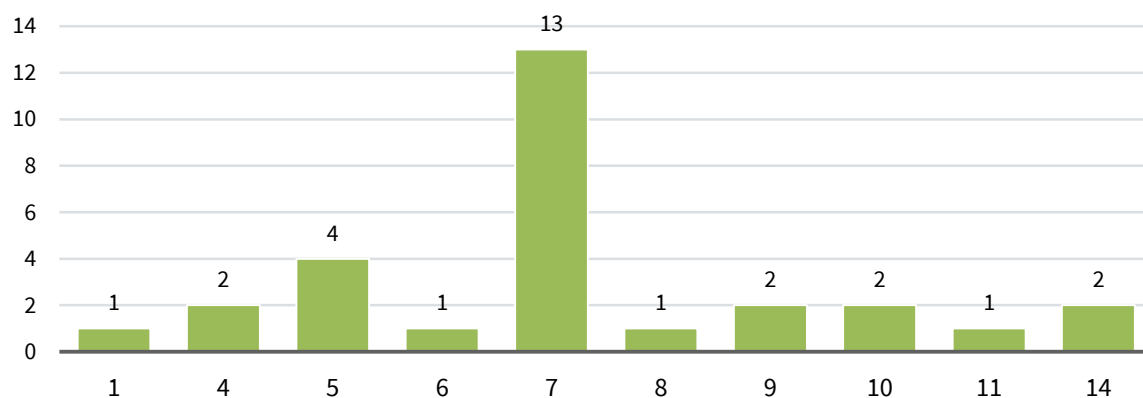
<sup>4</sup> 2019 avattu uusi turvakoti: Äänekoski. Lisätty perhepaikkoja: Jyväskylä 2, Kotka 4, Pääkaupunkiseutu 4 (Mona), Vantaa 6.

<sup>5</sup> 2020 avattu uusi turvakoti: Kerava. Lisätty perhepaikkoja: Oulu 2.

<sup>6</sup> miljoonaa euroa (M€)

Turvakotien määrä lisääntyi viiden vuoden aikana 10 turvakodilla. Vastaavasti on nähtävissä perhepaikkojen ja asiakasmäärän kasvu 97 perhepaikalla, jolloin perhepaikkojen määrä kasvoi 85 prosenttia kuudessa vuodessa (2015–2020). Asiakkaiden määrä kasvoi 3055 asiakkaasta 5354 asiakkaaseen 75 prosenttia viidessä vuodessa (2015–2019). Turvakotipalveluihin suunnattu rahoitus on lähes kaksinkertaistunut kuuden vuoden aikana ja rahoitusta oli 22.55 miljoonaa euroa (M€) vuodelle 2020. (Taulukko 1.)

Turvakoteja (lkm)



Perhepaikkojen määrä turvakodissa

### Kuvio 1. Perhepaikkojen määrä turvakodeissa 2020

Perhepaikkojen määrä turvakodeissa vaihtelee 1-14 perhepaikan välillä (kuvio 1). Tavallisimmin turvakodissa on seitsemän perhepaikkaa. Yksipaikkainen turvakoti on Kajaanisssa toimiva etäturvakoti. Isoimmat 14-paikkaiset turvakodit sijaitsevat pääkaupunkiseudulla.

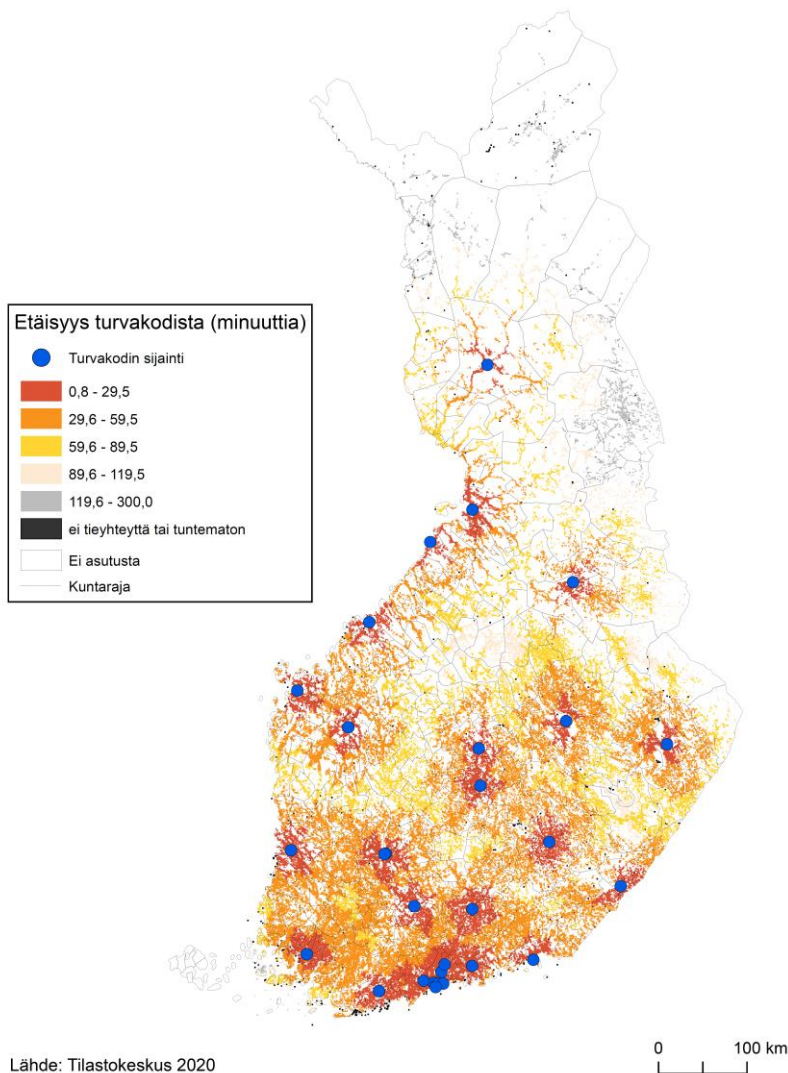
Yhteenveto: Turvakotien ja perhepaikkojen sekä rahoituksen määrä ovat kasvaneet merkittävästi vuodesta 2015 alkaen, jolloin turvakotilaki tuli voimaan ja josta lähtien valtio on rahoittanut turvakotipalvelut. Turvakotipalveluita käyttävien asiakkaiden määrä kasvoi 75 prosentilla (2015–2019).

## Turvakotien sijainnit ja väestön etäisyydet lähimpään turvakotiin

Jokaisessa maakunnassa on ollut vähintään yksi turvakoti vuodesta 2018 alkaen, jolloin avattiin uudet turvakodit Etelä-Pohjanmaalle (Seinäjoki) ja Kanta-Hämeeseen (Hämeenlinna). Maakunnissa on useimmiten yksi turvakoti. Uudellamaalla on 9 turvakotia sekä Pohjois-Pohjanmaalla, Keski-Suomessa ja Pirkanmaalla on kussakin maakunnassa 2 turvakotia.

Vähintään yksi turvakoti sijaitsee kymmenessä suurimmassa kaupungissa (Helsinki, Espoo, Tampere, Vantaa, Oulu, Turku, Jyväskylä, Lahti, Kuopio ja Pori). Suurimmat kaupungit, jossa ei ole turvakotia ovat Kouvola (82 113 asukasta) ja Lappeenranta (72 634). Lappeenrannassa oli turvakoti vuonna 2015, mutta se muutti toimintansa Imatralle vuonna 2016. Seuraavaksi isoimmat 40 000 – 50 000 asukkaan kunnat, joissa ei ole turvakotia, sijaitsevat pääasiassa Etelä-Suomen ja Hämeen alueella (Hyvinkää, Lohja, Järvenpää, Nurmijärvi, Kirkkonummi ja Tuusula) sekä Lounais-Suomessa on kaksi tällaista kuntaa (Salo ja Rauma).

Etäisyys ajaen lähimpään turvakotiin 1 km x 1 km ruuduittain



### Kuvio 2. Turvakotien sijainnit ja väestön etäisyydet lähimpään turvakotiin

Tilastokeskus teki laskelmat maassa asuvalle väestölle etäisyyksistä lähimpään turvakotiin. Laskelmat perustuvat 1km\*1km väestöruutuaineistoon. Etäisyys lähimpään turvakotiin laskettiin väestöruudun keskipis-



teen etäisyytenä turvakodista tiestöä pitkin. Etäisyydet ilmoitettiin matkaan kuluneena aikana ja oletuksena oli henkilöauton käyttö.

Manner-Suomessa asuvista 72 prosentilla turvakoti sijaitsi alle puolen tunnin matkan päässä. Matka lähimpään turvakotiin kesti puolesta tunnista lähes tuntiin 20 prosentilla väestöstä. Tunnin tai enemmän matka kesti 8 prosentilla väestöstä. (Kuvio 2, liitetaulukko 1.)

Matkat olivat pisimmät Lapissa asuvalla väestöllä. Lapissa asuvista matka lähimpään turvakotiin kesti vähintään tunnin yli puolella (61 %) alueen väestöstä. Toiseksi Etelä-Savossa asuvista vähintään tunnin matkan lähimpään turvakotiin oli reilulla kolmasosalla (35 %) alueen väestöstä. Lisäksi noin joka viidellä oli vähintään tunnin ajomatka lähimpään turvakotiin Pohjois-Savossa (21 %), Pohjois-Karjalassa (20 %), Pohjois-Pohjanmaalla (26 %) ja Kainuussa (26 %). Turvakotien sijainnin suhteen tilanne oli paras Uudellamaalla, jossa 94 prosentilla oli enimmillään puolen matka-aika lähimpään turvakotiin. (Kuvio 2, liitetaulukko 1.)

Yhteenveto: Turvakotipalveluja on ollut saatavilla kaikissa maakunnissa vuodesta 2018 alkaen. Kymmenessä suurimmassa kaupungissa on turvakoti.

Turvakotien sijainnin suhteen suurin tarve turvakodeille on lapin alueella, josta isohkolla osalla väestöstä on vähintään tunnin ajomatka lähimpään turvakotiin. Lisäksi Etelä-Savossa Pohjois-Savossa, Pohjois-Karjalassa, Pohjois-Pohjanmaalla ja Kainuussa yli viidesosalla väestöstä oli vähintään tunnin kestävä ajomatka lähimpään turvakotiin. Lyhyt etäisyys turvakotiin ei kuitenkaan tarkoita sitä, että lähimpänä sijaitsevassa turvakodissa on vapaita asiakaspaikkoja.

## Turvakotipalvelun käyttö asukaslukuun suhteutettuna 2015–2019

Turvakotipalvelua käytti väestöstä 5,6 henkilöä 10 000 asukasta kohti vuonna 2015 ja luku oli 9,7 asiakasta vuonna 2019. Lisäystä oli yhteensä 4,3 henkilöä 10 000 asukasta kohti viiden vuoden aikana. Turvakotipalveluiden käyttö lisääntyi merkittävästi sekä turvakodin omaavissa kunnissa että niissä kunnissa, joissa ei ollut turvakotia. (Taulukko 2.)

Turvakotipalveluja käytettiin selvästi enemmän kunnissa, joissa turvakoti sijaitsee (12,5 henkilöä / 10 000 asukasta) verrattuna kuntiin, joissa ei ole turvakotia (6,0 henkilöä / 10 000 asukasta vuonna 2019). Turvakotipalvelun käyttö kasvoi vuosittain kunnissa, joissa on turvakoti ja joissa ei ole turvakotia. Turvakotipalveluiden käytön kasvu on ainakin osittain yhteydessä uusien turvakotien perustamiseen. (Taulukko 2.) Turvakodin perustaminen uudelle paikkakunnalle lisää turvakotipalvelun käyttöä erityisesti kyseisen kunnan asukkaiden osalta (Peltonen & Hietämäki, artikkelikäsikirjoitus).

**Taulukko 2. Turvakotien asiakkaat 1 000 asukasta kohden turvakotipalvelun sijainnin mukaan tarkasteltuna vuosina 2015–2019**

Vuosi	Koko maa <sup>5</sup>	Lisäys ed. vuoteen verrattuna <sup>5</sup>	Turvakotiasiakkaat 10 000 asukasta kohden (kotikunta tiedossa)				Kunnat Manner-Suomessa (N)
			Kunnat, joissa on turvakoti	Lisäys ed. vuoteen verrattuna	Kunnat, joissa ei ole turvakotia	Lisäys ed. vuoteen verrattuna	
2015	5.6		8.7	-	2.6	-	301
2016 <sup>1</sup>	6.5	1.1	9.2	0.5	4.1	1.5	297
2017 <sup>2</sup>	7.9	1.3	10.9	1.8	4.9	0.8	295
2018 <sup>3</sup>	9.2	1.4	12.0	1.1	5.5	0.6	295
2019 <sup>4</sup>	9.7	0.5	12.5	0.5	6.0	0.5	295
<b>Yhteensä</b>		<b>4.3<sup>5</sup></b>		<b>3.9</b>		<b>3.4</b>	

<sup>1</sup> Lisätty perhepaikkoja: Imatra 2, Helsinki 1 (Haaga), Tampere 1 (Mutkakatu)

<sup>2</sup> Avattu uusi turvakoti: Pori, Kajaani, Helsinki (Toukola ja Sophie Mannerheimin turvakoti). Lisätty perhepaikkoja: Kokkola 1, Vantaa 2.

<sup>3</sup> Avattu uusi turvakoti: Seinäjoki, Hämeenlinna, Espoo, Tampere (Hämeenkatu). Lisätty perhepaikkoja: Porvoo 2, Turku 3, Vaasa 1.

<sup>4</sup>Avattu uusi turvakoti: Äänekoski. Lisätty perhepaikkoja: Jyväskylä 2, Kotkaa 4, Pääkaupunkiseutu 4 (Mona), Vantaa 6.

<sup>5</sup>Koko maata koskevat tiedot sisältävät myös ne tapaukset, joissa asiakkaan kotikunta ei ollut tiedossa.

**Yhteenveto:** Turvakotipalveluiden tarjonta ja käyttö ovat lisääntyneet vuosittain, kun tarkastellaan turvakotipalveluiden rahoituksen siirtymistä valtiolle vuodesta 2015 alkaen. Tämän kasvun oletetaan jatkuvan edelleen. Turvakotipalveluiden käyttö on lisääntynyt sekä turvakodillisissa että muissa kunnissa. Turvakotipalvelua käytettiin kuitenkin enemmän kunnissa, joissa oli turvakoti. Turvakotien sijainnilla on merkitystä palvelun käyttöön. Turvakotien avaaminen uusilla paikkakunnilla lisää turvakotipalveluiden käyttöä kyseisissä kunnissa merkittävästi.

## Turvakotien perhepaikat ja asiakkaat maakunnittain 2019

Turvakotien perhepaikkojen määrässä 10 000:tta asukasta kohti on merkittävää vaihtelua eri maakuntien välillä vuonna 2019. Maan keskiarvo on 0,4 perhepaikkaa/10 000 asukasta. Eniten perhepaikkoja asukasmäärään suhteutettuna on Keski-Pohjanmaalla (0,7). Perhepaikkoja on vähiten Kainuussa (0,1) ja Pohjois-Savossa (0,2) ja Varsinais-Suomessa (0,2). Asukaslukuun suhteutettuna paras perhepaikkatilanne oli Keski-Pohjanmaalla. (Taulukko 3.)

Asiakkaiden määrä suhteutettuna maakunnan asukaslukuun vaihteli runsaasti. Turvakotipalvelua käytettiin vähiten Kainuussa ja eniten Kanta-Hämeessä. (Taulukko 3.) Yksittäisiä kuntia tarkastellen havaitaan, että turvakotipalvelua käytettiin eniten Vaasassa (17,7 asiakasta / 10 000 asukasta) ja Kokkolassa (17,2 asiakasta / 10 000 asukasta). Vaasassa ja Kokkolassa on turvakoti.

Asiakkaiden määrä perhepaikkaa kohden vaihteli. Mikkelin turvakodissa oli noin 14 asiakasta yhtä perhepaikkaa kohden vuoden aikana. Lahden turvakodissa oli puolestaan noin 42 asiakasta yhtä perhepaikkaa kohden. Tämä osaltaan heijastaa sitä, kuinka täynnä turvakoti on ollut vuoden aikana. Asiakkaiden perheiden koko on myös merkittävästi yhteydessä asiakkaiden kokonaismäärään. Keskimäärin turvakodeissa oli yhtä perhepaikkaa kohden 26,5 asiakasta. (Taulukko 3.)

Turvakotien käytön konkreettista tilannetta kuvaa myös se, kuinka monena päivänä turvakoti oli täynnä ja kuinka monta henkilöä niistä ohjattiin toiseen turvakotiin tilanpuutteen vuoksi. Osa turvakodeista oli täynnä suuren osan vuotta ja toiset olivat täynnä harvoin. (Taulukko 3.) Turvakodin ollessa täynnä on myös sillä merkitystä, onko lähistöllä muita turvakoteja. Tätä tarkastellaan tarkemmin seuraavassa luvussa.

Turvakodin ollessa täynnä asiakkaita ohjattiin toiseen turvakotiin. Toiseen turvakotiin ohjattujen asiakkaiden määrä vaihteli turvakodeittain ja alueittain. Esimerkiksi Pirkanmaalla alueen kummastakin turvakodista ohjattiin toiseen turvakotiin melko iso määrä asiakkaita. Samoin oli tilanne Pohjois-Savossa, jossa on yksi turvakoti. Uudellamaalla monista turvakodeista ohjattiin melko iso määrä asiakkaita toiseen turvakotiin. Joissain alueilla ei tarvinnut ohjata yhtään asiakasta toiseen turvakotiin.

**Taulukko 3. Turvakotien perhepaikat asukasluvuun suhteutettuna, turvakodit täynnä, asiakkaiden ohjaaminen toiseen turvakotiin tilanpuutteen takia ja asiakasmäärä perhepaikkaa kohden 2019**

Maakunta	Turvakodit	Väestö 2019	Perhe- paikat 2020	Perhe- paikat 10 000 asukasta kohti <sup>1</sup>	Asiakkaat		Turva- koti täynnä pv 2019	Toiseen tk ohjatut lkm 2019	Asiak- kaat / perhe- paikka 2019 <sup>1</sup>
					10 000 asukasta kohti	Asiak- kaat 2019			
Etelä-Karjala	Eksote, Imatra	127 757	4	0.3	7.3	93	4	1	23.3
Etelä-Pohjanmaa	Seinäjoen tk	188 685	7	0.4	9.8	185	3	0	26.4
Etelä-Savo	Mikkelin tk	142 335	7	0.5	7.1	101	20	0	14.4
Kainuu	Kainuun etätk, Kajaani	72 306	1	0.1	4.8	35	116	20	35.0
Kanta-Häme	Hämeenlinnan tk	170 925	7	0.4	11.6	198	106	59	28.3
Keski-Pohjanmaa	Kokkolan tk	68 158	5	0.7	19.1	130	72	4	26.0
Keski-Suomi <sup>1</sup>	Jyväskylän tk (7)	275 104	14	0.5	10.1	199	193	88	28.4
	Äänekosken tk (7) (avattu 7/2019)				78	5	0	11.1	
Kymenlaakso	Kotkan tk	171 161	7	0.4	7.1	121	2	0	17.3
Lappi	Lapin tk, Rovaniemi	177 161	7	0.4	6.7	118	2	0	16.9
Pirkanmaa <sup>3</sup>	Mutkakadun tk, Tre (8)	517 666	17	0.3	10.3	230	194	227	28.8
	Hämeenkadun tk, Tre (9)				302	119	107	33.6	
Pohjanmaa	Vaasan tk	180 445	6	0.3	9.9	178	7	2	29.7
Pohjois-Karjala	Joensuun tk	161 211	7	0.4	10.2	165	29	15	23.6
Pohjois-	Oulun tk (10)	412 830	15	0.4	9.7	336	123	126	33.6
Pohjanmaa <sup>4</sup>	Raahen tk (5)					65	6	0	13.0
Pohjois-Savo	Kuopion tk	244 236	5	0.2	8.2	201	212	131	40.2
Päijät-Häme	Lahden tk	199 604	5	0.3	10.5	209	38	58	41.8
Satakunta	Porin tk	216 752	7	0.3	8.8	191	36	19	27.3
Uusimaa <sup>5</sup>	Haagan tk, Hki (11)	1 689 725	80	0.5	11.2	336	197	247	30.5
	Toukolan tk, Hki (7)				171	246	167	24.4	
	MLL:n tk, Hki (7)				262	171	150	37.4	
	Turvakoti Mona, pk (14)				343	154	127	24.5	
	Pellaksen tk, Espoo (7)				190	218	236	27.1	
	Vantaan tk (14)				281	165	194	20.1	
	Villa Familia, Raasepori (4)				110	93	44	27.5	
	Porvoon tk (9)				192	50	9	21.3	
Keravan tk (7) (avattu 2020)	-	-	-	-					
Varsinais-Suomi	Turun tk	479 341	10	0.2	7.0	334	28	40	33.4
<b>Manner-Suomi</b>	<b>29 kpl</b>	<b>5 495 402</b>	<b>211</b>	<b>0.4</b>	<b>9.7</b>	<b>5354</b>	<b>93</b>	<b>2071</b>	<b>26.5</b>

Tk = Turvakoti. <sup>1</sup> Huomioitu vuoden 2019 perhepaikat yht 202 perhepaikkaa. Erona vuoteen 2020: avattiin Keravan turvakoti ja Oulun turvakotiin lisättiin 2 perhepaikkaa. Laskelmassa on huomioitu kaikki perhepaikat vuonna 2019. Osa perhepaikoista lisättiin vuoden 2019 aikana (Äänekosken turvakoti 7, : Jyväskylä 2, Kotka 4, Pääkaupunkiseutu 4 (Mona), Vantaa 6 perhepaikkaa)

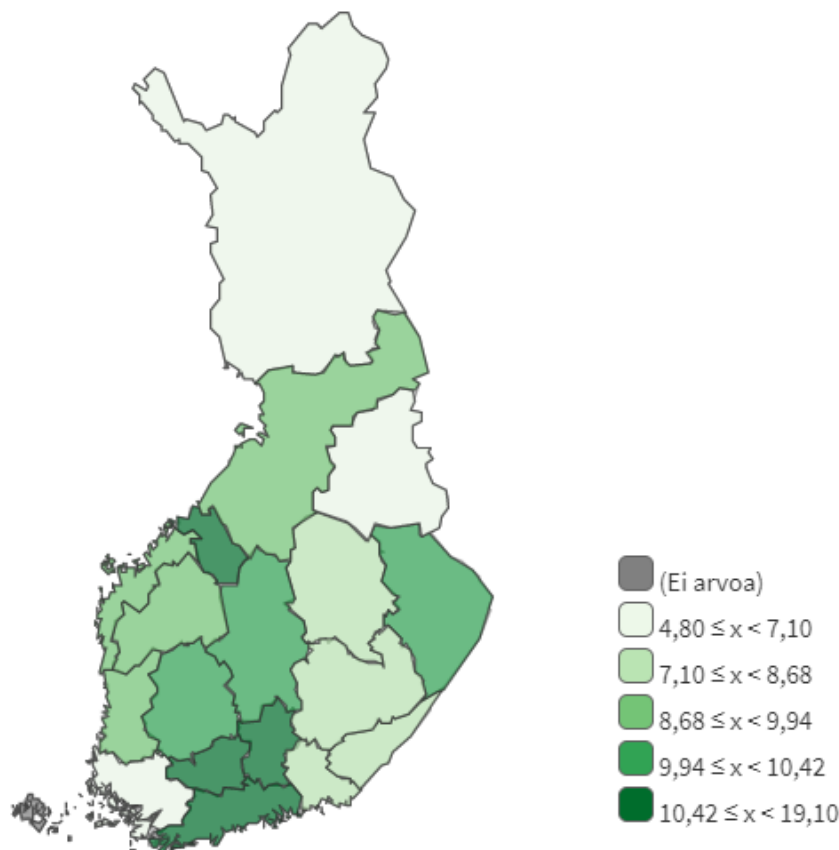
<sup>2</sup> Äänekoskelle avattiin turvakoti 1.7.2019 ja Jyväskylän turvakotiin tuli 2 perhepaikkaa lisää. Tämän turvakodin avaamisen jälkeen oli Keski-Suomesta ei tarvinnut ohjata toisessa maakunnassa sijaitsevaan turvakotiin perhepaikan puuttumisen vuoksi.

<sup>3</sup> Pirkanmaan turvakodit sijaitsevat Tampereella. Ne olivat samanaikaisesti täynnä 77 päivänä vuonna 2019.

<sup>4</sup> Oulun ja Raahen turvakodit olivat samanaikaisesti täynnä 5 päivänä vuonna 2019.

<sup>5</sup> Uudenmaan alueella sijaitsevat kaikki 7 turvakotia oli samanaikaisesti täynnä kahtena päivänä vuonna 2019. Keravan turvakotia ei ollut tuolloin vielä avattu. Pääkaupunkiseudun turvakodit (Espoo, Helsinki, Vantaa) olivat samanaikaisesti täynnä 46 päivänä vuonna 2019. Perhepaikat olivat täynnä Espoossa 218, Vantaalla 165, Helsingissä 84, Raaseporissa 93 ja Porvoossa 50 päivänä vuonna 2019.

Seuraavasta kuviosta on nähtävissä turvakotipalveluiden käytön aste maakunnittain. Turvakotipalveluita käytettiin eniten Uudellamaalla, Kanta-Hämeessä, Päijät-Hämeessä ja Keski-Pohjanmaalla kun suhteutetaan turvakotipalveluiden käyttöä asukasluukuun. Turvakotipalveluja käytettiin vähiten väestön määrään suhteutettuna Lapin, Kainuun ja Varsinais-Suomen maakunnissa. Toiseksi vähäisintä turvakotipalveluiden käyttöä oli Pohjois-Savossa, Etelä-Savossa, Etelä-Karjalassa ja Kymenlaaksossa. (Kuvio 3.)



Tiedot pohjautuvat kuntatietoon – ei kaikkien asiakkaiden lukumäärään (Kuntatieto puuttui 142 asiakkalta vuonna 2019).

### Kuvio 3. Turvakotipalvelun käyttö 10 000 asukasta kohti maakunnittain 2019

Turvakotipalvelun tarjonta (perhepaikkojen määrä suhteutettuna asukasluukuun) ja käyttö olivat joiltain osin yhteydessä toisiinsa, mutta yhteys ei ollut systemaattista. Turvakotipalveluiden tarjonta ja turvakotipalvelun käyttö olivat suurimpia Keski-Pohjanmaalla. Vastaavasti toiseen suuntaan turvakotipalveluiden tarjonta ja turvakotipalvelun käyttö olivat pienintä Kainuussa. Kuitenkin Pirkanmaalla oli tarjolla vähemmän turvakotipalveluja kuin keskimäärin ja silti turvakotipalvelua käytettiin keskimääräistä enemmän. (Kuvio 3, Taulukko 3.) Turvakotipalvelun käyttämiseen vaikuttavat todennäköisesti saavutettavuuden lisäksi monet muut tekijät.

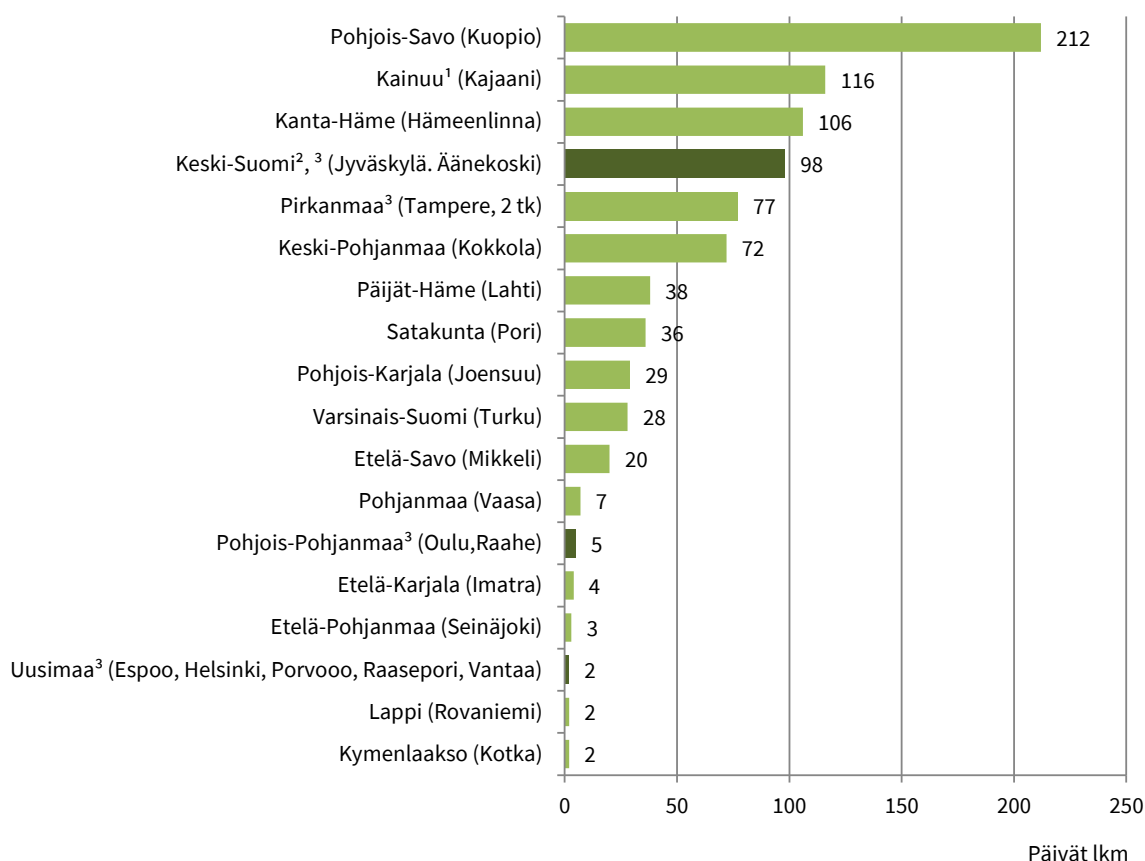
Yhteenveto: Turvakotipalveluiden saatavuus oli epätasaista ja näin ollen myös eriarvoista eri puolilla Suomea. Kainuussa, Pohjois-Savossa ja Varsinais-Suomessa oli vähiten perhepaikkoja asukasluukuun suhteutettuna. Turvakotien perhepaikat olivat joillain alueilla usein täynnä, joissa turvakotien perhepaikkojen määrä väestön suhteutettuna oli pieni (esim. Pirkanmaa ja Pohjois-Savo). Tilanne ei kuitenkaan ollut tällainen kaikkialla (esim. Etelä-Karjala ja Pohjanmaa). Turvakotipalveluiden käyttö ei ollut suoraan yhteydessä niiden määrään maakunnissa.

## Turvakotien perhepaikkojen käyttö

Turvakotien käytön konkreettista tilannetta kuvaa tieto päivien määrästä, jolloin turvakoti oli täynnä. Koko Suomen turvakotiverkostossa oli vuoden jokaisena päivänä vapaita perhepaikkoja. Jos turvakoti johon asiakas hakeutuu, on täynnä, ohjataan hänet toiseen turvakotiin. Maakunnallisesti tarkasteltuna on nähtävissä, että kunkin maakunnan kaikki turvakodit olivat täynnä samanaikaisesti vaihtelevasti. (Kuvio 4.)

Osassa maakuntia ainut turvakoti oli usein täynnä ja seuraavaksi lähin turvakoti sijaitsi toisessa maakunnassa. Turvakotitilanne oli heikoin Pohjois-Savossa, jossa alueen ainut Kuopiossa sijaitsevan turvakodin kaikki perhepaikat olivat täynnä yli puolet vuoden päivästä. Kainuussa on etäturvakoti, jossa oli yksi perhepaikka. Tämä oli täynnä noin kolmasosan vuotta. Kanta-Hämeessä sijaitsevan turvakodin perhepaikat olivat myös täynnä lähes kolmasosan vuotta. (Kuvio 4.)

Pirkanmaalla ja Keski-Pohjanmaalla kaikki perhepaikat olivat täynnä noin viidesosan vuotta. Päijät-Hämeessä, Satakunnassa, Pohjois-Karjalassa, Varsinais-Suomessa ja Etelä-Savossa perhepaikat olivat täynnä noin kuukauden ajan vuonna 2019. Useissa maakunnissa turvakotien perhepaikat olivat täynnä muutamana päivänä vuoden aikana (esim. Pohjanmaa, Pohjois-Pohjanmaa, Etelä-Karjala, Etelä-Pohjanmaa, Kymenlaakso, Lappi, Uusimaa).



<sup>1</sup> Kainuun alueella on yksi perhepaikka etäturvakodissa. <sup>2</sup> Äänekoskelle avattiin turvakoti 7/2019.

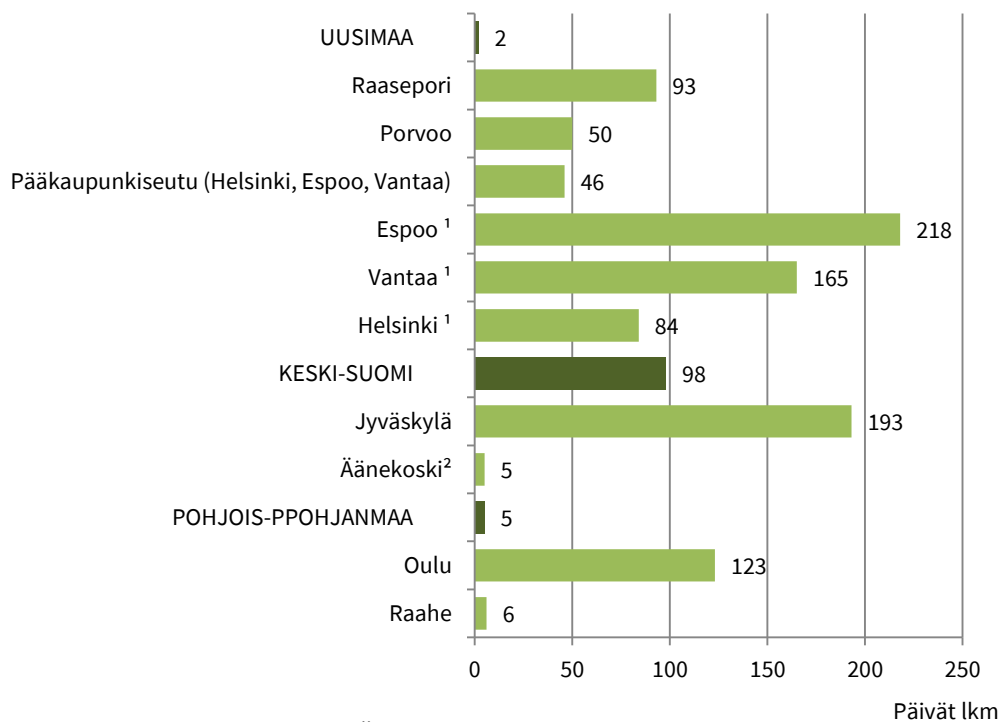
<sup>3</sup> Kunnassa kaksi tai useampi turvakoti. Pirkanmaalla olevat turvakodit sijaitsevat Tampereella.

### Kuvio 4. Päivien lukumäärä, jolloin maakunnan turvakodit ovat olleet samanaikaisesti täynnä 2019

Seuraavassa kuviossa ovat tarkemmat tiedot niistä alueista, joilla kaksi tai useampi turvakoti eri paikkakunnilla. Uudellamaalla, Keski-Suomessa ja Pohjois-Pohjanmaalla sijaitsi turvakoti vähintään kahdella eri paikkakunnalla. (Kuvio 5.)

Uudellamaalla on eniten turvakoteja (vuonna 2019 yhteensä 8). Niistä suuri osa oli täynnä isohkon osan vuotta. Pääkaupunkiseudulla sijaitsevat turvakodit olivat täynnä samanaikaisesti 46 päivänä. Uudenmaan alueella sijaitsevat kaikkien kahdeksan turvakodin perhepaikat olivat täynnä kahtena päivänä vuonna 2019. Espoossa perhepaikat olivat täynnä yli puolet vuoden päivistä (218 päivänä) ja Vantaalla vajaan vuoden ajan (165 päivänä). Lisäksi perhepaikat olivat täynnä Raaseporissa 93, Helsingissä 84 ja Porvoossa 50 päivänä vuoden 2019 aikana. (Kuvio 5.)

Keski-Suomessa oli turvakoti täynnä 98 päivänä. Alueen tilanne kuitenkin muuttui, kun Äänekoskelle avattiin turvakoti (1.7.2019). Turvakodin avaamisen jälkeen oli loppuvuoden ajan vapaana vähintään yksi perhepaikka Keski-Suomessa. Pohjois-Pohjanmaalla kumpikin turvakoti oli täynnä samanaikaisesti viitenä päivänä vuoden aikana. (Kuvio 5.)



<sup>1</sup> Pääkaupunkiseudun kunnat. <sup>2</sup> Äänekoskelle avattiin turvakoti 7/2019

### Kuvio 5. Päivien lukumäärä, jolloin perhepaikat ovat olleet samanaikaisesti täynnä Uudellamaalla, Keski-Suomessa ja Pohjois-Pohjanmaalla 2019

Yhteenveto: Maakunnassa sijaitsevan turvakodin tai turvakotien perhepaikat olivat täynnä isohkon osaa vuotta osassa maakunnista (Pohjois-Savo, Kainuu, Kanta-Häme, Pirkanmaa ja Keski-Pohjanmaa). Uudellamaalla tilanne oli koko Uuttamaata ajatellen parempi, mutta pääkaupunkiseudulla turvakodeista iso osa oli usein täynnä.

## Turvakotien kustannukset

THL myöntää valtion varoista korvausta valituille palveluntuottajille turvakotipalvelun tuottamisesta aiheutuvista kustannuksista. Korvaus maksetaan enakkona valtion talousarvioon otettavan määrärahan rajoissa. (Turvakotilaki 2014, 10§.) Palveluntuottajat valitaan avoimen haun kautta enintään viideksi vuodeksi kerrallaan.

Turvakotipalveluiden perhepaikka määrä on kasvanut vuoden 2015 114 paikasta 211 paikkaan vuoteen 2020 mennessä. Vuonna 2015 valtion talousarviossa oli turvakotipalveluiden tuottamiseen varattu 11,3 miljoonaa euroa (M€) ja vuonna 2020 talousarvioesityksessä momentille on myönnetty 21,55 M€ (ks. taulukko 1). Vuodelle 2019 valtion talousarviossa oli osoitettu turvakotitoiminnan menoihin määrärahaa 19

550 000 euroa. Turvakoteja oli yhteensä 28 kpl ja perhepaikkoja oli 204. Henkilöstökulut ovat merkittävin kuluerä (69 %) kaikista kustannuksista.

Turvakotipalveluille myönnettävän valtion korvauksen ohella määrärahaa saa käyttää vuonna 2020 enintään neljää henkilötyövuotta vastaavan henkilöstömäärän palkkaamiseen vuodessa THL:lle turvakoti-toiminnan koordinointiin, henkilöstön kouluttamiseen ja ohjaus-, ylläpitämis-, laadunvalvonta-, kehittämis- ja hallinnointitehtäviin sekä muihin kulutusmenoihin. Turvakotitoimintaan vuosittain myönnetty summa on siis kasvanut vuosittain ja näin on pystytty kasvattamaan turvakotiverkostoa, jotta se vastaisi paremmin tarvetta.

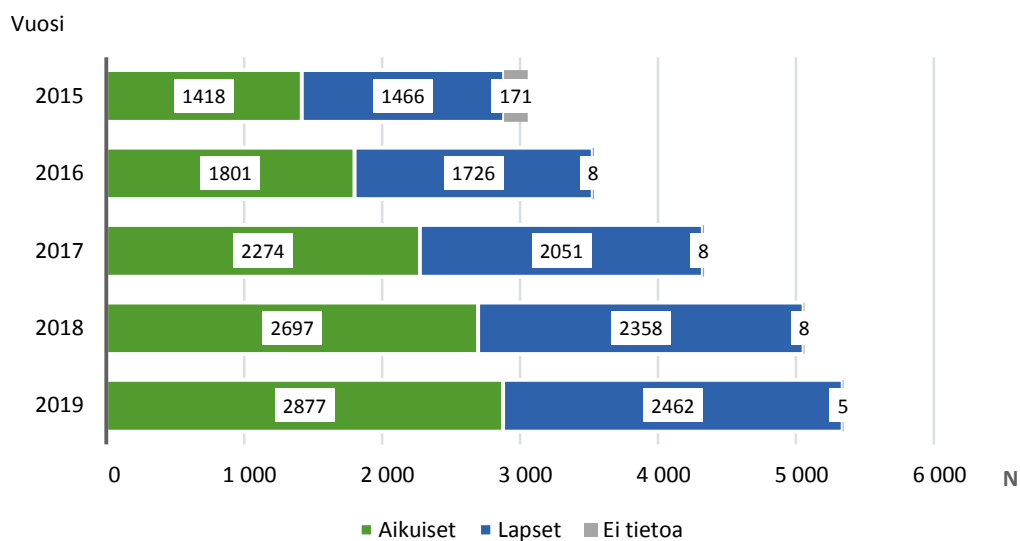
Yhden turvakodin keskimääräisiä kokonaiskustannuksia ei ole mahdollista arvioida absoluuttisesti. Vuonna 2019 toimineista turvakodeista 12 eli 43 % oli 7-paikkaisia turvakoteja, joka oli yleisin turvakodin koko. 7-paikkaisten turvakotien kokonaiskustannukset kuitenkin vaihtelivat paljon: 606 000 eurosta 783 000 euroon. 7-paikkaisen turvakodin perhepaikan hinta vaihteli 75 000 € ja 133 000 € välillä, keskiarvon ollessa 97 000 €. Koko verkoston keskiarvo yhden perhepaikan vuotuisista kustannuksista on 97 000 euroa. Hinta vaihtelee 72 000 eurosta 147 000 euroon. Yhden turvakodin perhepaikan vuotuiset kustannukset ovat näin ollen noin 100 000 Euroa.

Kustannusten vaihteluun ei ole yksiselitteistä vastausta, vaan se on usean tekijän summa. Esimerkiksi turvakotitoimintaan sopivilta tiloilta vaaditaan paljon. Vuokrakuluissa sekä muissa kiinteistö- ja huoneistokuluissa kulut eroavat turvakotien välillä. Se osaltaan selittää turvakotikohtaisia eroja kokonaiskustannuksissa. Kustannuksiin tuo myös eroa se, että osa turvakodeista toimii palveluntuottajan omistamassa kiinteistössä ja osa vuokraa tilojaan ulkopuoliselta toimijalta. Vuoden 2019 turvakotiverkoston kokonaiskustannuksissa on lisäksi otettava huomioon, että yksi turvakoti aukesi vasta heinäkuussa.

Yhteenveto: Turvakotipalveluiden kustannukset perhepaikkaa kohden vaihtelevat. Keskimääräisesti yksi perhepaikka maksaa noin 100 000 Euroa vuodessa.

## Turvakotien asiakkaat

Turvakotien asiakkaista on kerätty vuodesta 2015 alkaen THL:n määrittelemät tiedot turvakotien käytössä oleviin asiakastietojärjestelmiin. Seuraavat tiedot pohjautuvat turvakotien THL:ään toimittamiin turvakotikohtaisiin tietoihin, jotka he saavat asiakastietojärjestelmästä. Tässä raportissa tarkempi asiakkaita koskeva tarkastelu tehdään pohjautuen vuoden 2019 turvakotitilastoa varten toimitettuihin turvakotien asiakkaita koskeviin tietoihin.



Kuvio 6. Turvakotien asiakkaina olleiden aikuisten ja lasten määrät 2015–2019

Turvakotien asiakkaiden määrä on kasvanut vuosittain turvakotipalveluiden vuodesta 2015 alkaen, josta lähtien valtio on rahoittanut turvakotipalvelut (kuvio 6). Asiakkaita oli 3055 vuonna 2015 ja 5354 vuonna 2019. Asiakasmäärä kasvoi viiden vuoden aikana 75 prosenttia.

Asuminen turvakodissa kesti 1-6 päivän ajan vajaassa puolessa kaikista asiakkaista (42 %). Asiakkuus kesti 7-30 päivää kahdella viidesosalla kaikista asiakkaista (40 %). Yli kuukauden (yli 30pv) kestoisia jaksoja oli vajaalla viidesosalla (18 %) kaikista turvakotien asiakkaista ja yli kahden kuukauden kestäneitä asiakkuuksia oli 4 prosenttia kaikista asiakkaista.

Asiakkaista oli vuosittain noin puolet on aikuisia ja puolet lapsia. Vuonna 2019 asiakkaista oli aikuisia 54 % (n = 2576) ja lapsia 46 % (n = 2461). Suurin osa aikuisista asiakkaista oli naisia vuonna 2019 (91 %) (liitetaulukko 3). Turvakotiasiakkaista suurella osalla (79 %) korkein koulutus oli keskiasteen tutkinto (ammattikoulu). Asiakkaista noin neljäsosa (24 %) oli työssä, alle kolmannes (28 %) työttömänä, opiskelijoita reilu kymmenesosa (13 %) ja eläkkeellä reilu kymmenesosa (13 %) ja perhevapaalla alle viidesosa (15 %) ja lopuilla pääasiallinen toiminta oli joku muu (6 %).

Turvakotien aikuiset asiakkaat olivat iältään vajassa puolessa (47 %) tapauksista 18–34-vuotiaita ja lähes kolmasosa oli 35–44-vuotiaita (taulukko 4). Asiakkaissa oli vähän 65-vuotiaita ja sitä vanhempia henkilöitä (4,4 %). Naisista suurempi osa (64 %) oli 25–44-vuotiaita kuin miehistä (42 %). Miesasiakkaissa oli suhteellisesti enemmän nuorempia ja vanhempia asiakkaita kuin naisasiakkaissa. (Taulukko 4.)

**Taulukko 4. Turvakodeissa olevat aikuiset asiakkaat sukupuolen ja iän mukaan**

	Naiset		Miehet		Yhteensä	
	N	%	N	%	N	%
18-24 vuotta	350	13	64	25	414	14
25-34 vuotta	897	34	60	23	957	33
35-44 vuotta	773	30	50	19	823	29
45-54 vuotta	345	13	28	11	373	13
55-64 vuotta	147	6	27	10	174	6
65-74 vuotta	78	3	14	5	92	3
75-84 vuotta	22	1	13	5	35	1
85-vuotta täyttäneet	4	0	4	2	8	0.3
<b>Yhteensä</b>	<b>2616</b>	<b>100</b>	<b>260</b>	<b>100</b>	<b>2876</b>	<b>100</b>

Asiakkaista 63 prosentilla oli lapsia (liitetaulukko 3). Lapsista suuri osa (74 %) oli aikuisen mukana turvakodissa ja lapsista noin neljäsosa (26 %) oli muualla kuin turvakodissa. Turvakodissa olevista lapsista yli puolet oli alle kouluikäisiä (57 %) (taulukko 5). Lapsista oli 11–14-vuotiaita 15 prosenttia ja 15–17-vuotiaita 5 prosenttia. Turvakodissa olevista lapsista 80 prosenttia ja muualla olevista lapsista 66 prosenttia oli alle 11-vuotiaita.

**Taulukko 5. Turvakodin asiakasperheiden lapset ikäryhmittäin ja turvakodissa mukana olemisen mukaan tarkasteltuna**

	Turvakodissa		Muualla		Yhteensä	
	N	%	N	%	N	%
0-3 vuotta	843	34	209	24	1052	32
4-6 vuotta	576	23	166	19	742	22
7-10 vuotta	568	23	202	23	770	23
11-14 vuotta	362	15	148	17	510	15
15-17 vuotta	113	5	151	17	264	8
<b>Yhteensä</b>	<b>2462</b>	<b>100</b>	<b>876</b>	<b>100</b>	<b>3338</b>	<b>100</b>



Asiakkaiden äidinkielen perusteella nähdään, että ulkomaalaistaustaisia asiakkaita oli vajaa kolmasosa (28 %). Näissä tapauksissa äidinkieli oli muu kuin suomen, ruotsin tai saamen kieli.

Turvakodin asiakkuuden keskeisimpänä syynä oli parisuhdeväkivalta. Turvakotien aikuisista asiakkaista oli kokenut nykyisen tai entisen kumppanin tekemää parisuhdeväkivaltaa suuri osa naisista (85 %) ja yli puolet miehistä (60 %). Muun perheenjäsenen tai sukulaisen väkivaltaisuutta oli kokenut naisista 5 % ja miehistä 11 %, lapsen väkivaltaisuutta naisista 2 % ja miehistä 6 %. (Turvakotipalvelut 2019.)

Väkivaltaa oli kokenut aikuisista turvakodin asiakkaista alle vuoden 30 prosenttia, 1-2 vuotta 16 prosentilla, 2-5 vuotta lähes joka neljäs asiakas (24 %) ja yli viisi vuotta vajaa kolmasosa asiakkaista (29 %). Aikuisista asiakkaista oli turvakodissa ensimmäisen kerran reilut puolet (53 %) ja yhden kerran oli ollut aikaisemmin vajaa viidesosa (18,5 %) ja muut olivat olleet aikaisemmin kaksi tai useamman kerran (28,5 %). Turvakotiin meni suuri osa asiakkaista omasta aloitteesta (77 %) ja läheisten ohjaamina 13 prosenttia. (Turvakotipalvelut 2019.)

Turvakotiin menemiselle voi olla iso kynnys. Häpeä tilanteesta ja väkivallan aiheuttamaa pelko voivat estää avun hakemisen turvakodista. Tiedon vähäisyys väkivallasta ja väkivallan tunnistamisen puute voivat johtaa siihen, ettei tunnisteta turvakotipalvelun tarvetta. Lasten altistuminen väkivallalle ja huoli lasten selviytymisestä on merkittävä tekijä turvakotiin hakeutumiselle. Toisaalta pelko lastensuojelun toimista voi olla estämässä turvakotiin hakeutumista. Turvakoti voi myös sijaita niin kaukana, ettei sinne hakeuduta sen vuoksi. (Ojuri & Laitinen 2015). Väkivalta on usein jatkunut pitkään ennen turvakotiin hakeutumista (Ojuri & Laitinen 2015; Turvakotipalvelut 2019).

Turvakoteihin ohjautuu merkittävä osa (43 %) sosiaali- ja terveydenhuollon, poliisin ja muiden ammattilaisten ohjaamina (Turvakotipalvelut 2019). Turvakotipalveluista tehdyn tunnettuustutkimuksen mukaan suomalaisista 91 prosenttia olivat tietoisia turvakodeista. Tunnettuustutkimuksen mukaan turvakotien maksuttomuudesta tiesi 59 prosenttia ja mahdollisuudesta mennä ilman lähetettä 72 prosenttia suomalaisista. Heistä 60 prosenttia ilmaisi hakeutuvansa turvakotiin tarpeen vaatiessa. Turvakotiin ei hakeutuisi 11 prosenttia ja 29 prosenttia ei ollut varma menisikö turvakotiin tarpeen vaatiessa. (Taloustutkimus 2019.)

Yhteenveto: Turvakotiasiakkaissa oli eniten aikuisia naisia ja pieniä lapsia.

## Yhteenveto ja huomioita turvakotipalveluiden nykytilanteesta

### Yhteenveto

- Turvakotien ja perhepaikkojen sekä rahoituksen määrä ovat kasvaneet merkittävästi vuodesta 2015 alkaen, jolloin turvakotilaki tuli voimaan ja josta lähtien valtio on rahoittanut turvakotipalvelut. Turvakotipalveluita käyttävien asiakkaiden määrä kasvoi 75 prosentilla (2015–2019).
- Turvakotipalveluja on ollut saatavilla kaikissa maakunnissa vuodesta 2018 alkaen. Kymmenessä suurimmassa kaupungissa on turvakoti.
- Turvakotien sijainnin suhteen suurin tarve turvakodeille on lapin alueella, josta isohkolla osalla väestöstä on vähintään tunnin ajomatka lähimpään turvakotiin. Lisäksi Etelä-Savossa Pohjois-Savossa, Pohjois-Karjalassa, Pohjois-Pohjanmaalla ja Kainuussa yli viidesosalla väestöstä oli vähintään tunnin kestävä ajomatka lähimpään turvakotiin. Lyhyt etäisyys turvakotiin ei kuitenkaan tarkoita sitä, että lähimpänä sijaitsevassa turvakodissa on vapaita asiakaspaikkoja.
- Turvakotipalveluiden tarjonta ja käyttö ovat lisääntyneet vuosittain, kun tarkastellaan turvakotipalveluiden rahoituksen siirtymistä valtiolle vuodesta 2015 alkaen. Turvakotipalveluiden käyttö on lisääntynyt sekä turvakodillisissa että muissa kunnissa. Turvakotipalvelua käytettiin kuitenkin enemmän kunnissa, joissa oli turvakoti. Turvakotien sijainnilla on merkitystä palvelun käyttöön. Turvakotien avaaminen uusilla paikkakunnilla lisää turvakotipalveluiden käyttöä kyseisissä kunnissa merkittävästi.
- Turvakotipalveluiden saatavuus oli epätasaista ja näin ollen myös eriarvoista eri puolilla Suomea. Kainuussa, Pohjois-Savossa ja Varsinais-Suomessa oli vähiten perhepaikkoja asukaslukuun suhteutettuna. Turvakotien perhepaikat olivat joillain alueilla usein täynnä, joissa turvakotien perhepaikkojen määrä väestöön suhteutettuna oli pieni (esim. Pirkanmaa ja Pohjois-Savo). Tilanne ei kuitenkaan ollut tällainen kaikkialla (esim. Etelä-Karjala ja Pohjanmaa). Turvakotipalveluiden käyttö ei ollut suoraan yhteydessä niiden määrään maakunnissa.
- Maakunnassa sijaitsevan turvakodin tai turvakotien perhepaikat olivat täynnä isohkon osaa vuotta osassa maakunnista (Pohjois-Savo, Kainuu, Kanta-Häme, Pirkanmaa ja Keski-Pohjanmaa). Uudellamaalla tilanne oli koko Uuttamaata ajatellen parempi, mutta pääkaupunkiseudulla turvakodeista iso osa oli usein täynnä.
- Turvakotipalveluiden kustannukset perhepaikkaa kohden vaihtelevat. Keskimääräisesti yksi perhepaikka maksaa noin 100 000 M€ vuodessa.
- Turvakotiasiakkaissa oli eniten aikuisia naisia ja pieniä lapsia.

# Lähisuhdeväkivallan esiintyminen Suomessa

## Poliisin tietoon tulleet lähisuhdeväkivaltatapaukset

Tilastokeskuksen perhe- ja lähisuhdeväkivalta-aineisto on muodostettu rekisteritietojen pohjalta poliisille ilmoitetuista rikoksista. Tilastossa on viranomaisten tietoon tulleet lähisuhdeväkivaltarikokset, mutta läheskään kaikki perhe- ja lähisuhdeväkivalta ei tule viranomaisten tietoon. Kansallisten uhritutkimusten mukaan naisiin kohdistuneista parisuhdeväkivaltatapauksista noin kymmenen prosenttia ilmoitetaan poliisille. Miesuuriin kohdistuneista tapauksista vieläkin harvempi rikos tulee poliisin tietoon. (Salmi ym. 2009; Danielsson % Salmi 2013.)

Poliisin tietoon tulleissa lähisuhdeväkivaltarikoksissa on alueellisia eroja. Maakunnittain tarkasteltuna lähisuhdeväkivallan uhreja 10 000 asukasta kohden on eniten Keski-Pohjanmaalla, toiseksi eniten Kainuussa ja kolmanneksi eniten Keski-Suomessa vuonna 2019. Koko maan keskiarvoa korkeammat luvut ovat myös Pohjois-Savossa, Kymenlaaksossa, Etelä-Savossa, Etelä-Karjalassa ja Pohjanmaalla. (Taulukko 6.)

Kaiken kaikkiaan vuonna 2019 viranomaisten tietoon tulleissa pari- ja lähisuhdeväkivaltarikoksissa oli 10 600 uhria. Aikuisista uhreista 76,8 prosenttia oli naisia. Kaikista uhreista alaikäisiä oli 24,6 prosenttia. (Tilastokeskus 2020.)

**Taulukko 6. Poliisin tietoon tulleet perhe ja lähisuhdeväkivallan uhrin määrät maakunnittain 10 000 asukasta kohden**

Maakunta	2009	2011	2015	2016	2017	2018	2019
Uusimaa	16,6	22,1	19,3	20,3	18,5	19,1	20,7
Varsinais-Suomi	13,7	17,2	17,3	17,2	15,3	15,6	17,5
Satakunta	15,7	22,4	16,1	18,3	16,9	17,8	18,2
Kanta-Häme	12,8	17,3	14,6	16,6	14,5	16,5	17,3
Pirkanmaa	11,9	19,2	22,2	22,7	20,1	20,1	19,4
Päijät-Häme	16,8	21,3	16,7	15,9	15,7	16,5	20,3
Kymenlaakso	10,5	19,4	18,3	16,5	20,5	20,6	22,3
Etelä-Karjala	11,6	14,6	13	14,6	13,8	15,7	21,3
Etelä-Savo	19,9	23,1	20,2	21,3	19	21,6	21,6
Pohjois-Savo	9,7	23,6	25,5	24,1	25,9	25	25,5
Pohjois-Karjala	15	16,7	18,3	15,7	13,7	13,8	15,6
Keski-Suomi	14,8	25,3	27,7	26,3	26,2	28	29,2
Etelä-Pohjanmaa	12,1	18,6	15,4	15	18,2	20,3	17,1
Pohjanmaa	9,4	15,8	17,8	15,3	17,5	18,8	21,3
Keski-Pohjanmaa	17,2	39,9	23,2	30	20,8	30	35,9
Pohjois-Pohjanmaa	14,4	22	18,5	16,9	18,6	16,7	18,0
Kainuu	17,4	24,4	27	22,9	25,8	28,6	32,2
Lappi	14,2	18,4	24,8	24,4	22,4	19,9	20,6
Ahvenanmaa	14,1	17,3	16,6	21,9	13,9	15,8	12,4
<b>Koko maa</b>	<b>14,1</b>	<b>20,3</b>	<b>19,6</b>	<b>19,7</b>	<b>18,9</b>	<b>19,5</b>	<b>20,7</b>

Lähde: Tilastokeskus rikos- ja pakkokeinotilasto

## Lähisuhdeväkivallan toistuvuus ja parisuhdeväkivallan seurauksena kuolleet

Vuonna 2019 poliisin tietoon tulleista lähisuhdeväkivallan uhreista 1 700 eli 20 prosenttia oli henkilöitä, jotka joutuivat lähisuhdeväkivallan uhriksi useammin kuin yhden kerran vuonna 2019. Aikuisia toistuvan lähisuhdeväkivallan uhreja oli 1 500, joista yli 90 prosenttia oli naisia. Vuosien 2009–2019 aikana perhe- ja lähisuhdeväkivallan uhreiksi joutuneista 66 000 henkilöstä 9 400 oli henkilöitä, jotka ovat olleet poliisin tietoon tulleen perhe- ja lähisuhdeväkivallan uhrina vähintään kahtena eri vuonna ja 2 300 vähintään kolmena eri vuonna. (Tilastokeskus 2019b.)

Henkirikollisuutta koskevat tutkimukset (Lehti 2009) osoittavat, että vakavimmat lähisuhdeväkivallan muodot kasautuvat muun törkeän väkivallan tavoin sosiaalisesti huono-osaisimpiin ryhmiin. Mirka Smolejin (2014) tutkimuksen mukaan poliisin tietoon tulevista rikoksista tyypillisin toistuvan väkivallan uhri on korkeintaan 40-vuotias suomalainen nainen, jolla on vakava päihdeongelma ja joka kokee väkivaltaa parisuhteessa puolisonsa tekemänä. Näiden uhrien kokema väkivalta on usein erittäin raakaa kirjattujen vammojen perusteella.

Vuosien 2010–2014 aikana keskimäärin 17 naista sai vuosittain surmansa parisuhdeväkivallan seurauksena. Vuosien 2015–2019 aikana vastaava uhrimäärä oli keskimäärin 13 vuodessa. Saman ajanjakson aikana parisuhdeväkivallan uhrina vuosittain kuolleiden miesten määrä kasvoi hienoisesti vajaasta viidestä runsaaseen viiteen (+13 %). (Lehti 2020.) Parisuhdesurmista on sukupuolten lisäksi alueellisia eroja. Väestön suhteutettuna eniten parisuhdesurmia on tehty viimeisen kymmenen vuoden aikana Kymenlaaksossa, Lapissa ja Keski-Suomessa. Tilastossa ovat mukana avio- tai avoliitossa surmatut, seurustelusuhteessa surmatut ja entisten partnerien surmaamat. (Taulukko 7.)

**Taulukko 7. Parisuhteessa tehdyt surmat maakunnittain aikavälillä 2010–2019**

Maakunta	Uhrin sukupuoli heterosuhteessa		Uhrin sukupuoli samaa sukupuolta olevien parisuhteissa		Yhteensä
	Nainen	Mies	Nainen	Mies	
Uusimaa	40	9	0	1	50
Varsinais-Suomi	8	5	0	0	13
Satakunta	5	0	0	0	5
Kanta-Häme	2	2	0	0	4
Pirkanmaa	16	3	0	0	19
Päijät-Häme	7	1	0	1	9
Kymenlaakso	12	4	0	0	16
Etelä-Karjala	2	2	0	0	4
Etelä-Savo	6	2	0	0	8
Pohjois-Savo	7	2	0	0	9
Pohjois-Karjala	4	1	0	3	8
Keski-Suomi	10	3	0	0	13
Etelä-Pohjanmaa	7	0	0	0	7
Pohjanmaan rannikko	3	1	0	0	4
Keski-Pohjanmaa	0	1	0	0	1
Pohjois-Pohjanmaa	9	6	0	0	15
Kainuu	1	1	0	0	2
Lappi	10	2	0	0	12
<b>Yhteensä</b>	<b>149</b>	<b>45</b>	<b>0</b>	<b>5</b>	<b>199</b>

Lähde: Kriminologian ja oikeuspolitiikan instituutti, henkirikollisuuden seurantajärjestelmä, 24.11.2020

## Maakuntien väliset erot nuorten raportoimassa lähisuhdeväkivallassa

Lasten ja nuorten turvallisuuteen liittyy itse koetun väkivallan lisäksi perheessä nähty ja kuultu muiden perheenjäsenten välinen väkivalta. Viimeksi kuluneen vuoden aikana muiden perheenjäsenten välistä henkistä väkivaltaa oli nähnyt tai kuullut Kouluterveyskyselyn perusteella perusopetuksen 4. ja 5. luokkaa käyvistä ja ammatillisten oppilaitosten opiskelijoista noin joka kuudes ja perusopetuksen 8. ja 9. luokkaa käyvistä ja lukioiden 1. ja 2. vuoden opiskelijoista noin joka neljäs. Muiden perheenjäsenten välistä fyysistä väkivaltaa oli nähnyt tai kuullut noin joka kymmenes lapsi tai nuori. (Ikonen % Helakorpi 2019.)

Kouluterveyskysely toteutetaan kokonaistutkimuksena, jolloin suuri ja alueellisesti kattava vastaajamäärä mahdollistaa tulosten tarkastelun esimerkiksi kunta- ja maakuntakohtaisesti. Tarkasteltaessa maakunnittain perusopetuksen 8. ja 9 luokkalaisten tuloksia, huomataan, missä maakunnissa nuoret ovat todistaneet muiden perheenjäsenten välistä fyysistä väkivaltaa vuoden aikana<sup>2</sup> koko maan keskiarvoa (10,8 %) useammin. Tällaisia maakuntia ovat Pohjois-Pohjanmaa, Lappi, Keski-Pohjanmaa, Päijät-Häme, Etelä-Pohjanmaa, Kainuu, Keski-Suomi ja Pohjois-Savo. Vähiten perusopetuksen 8. ja 9. luokkalaiset raportoivat perheenjäsenten välistä fyysistä väkivaltaa Etelä-Savossa. (Taulukko 8.)

**Taulukko 8. Kokenut muiden perheenjäsenten välistä fyysistä väkivaltaa vuoden aikana, %**

	Perusopetus 8. ja 9. lk	Lukio 1. ja 2. vuosi	Ammatillinen oppilaitos
Etelä-Karjala	9,1	7,8	4,9
Kymenlaakso	9,4	6,5	5,4
Etelä-Pohjanmaa	12,0	9,5	7,0
Etelä-Savo	8,9	7,5	4,8
Kainuu	11,6	7,7	6,7
Pohjois-Pohjanmaa	12,8	11,5	8,4
Kanta-Häme	10,4	9,1	7,6
Keski-Pohjanmaa	12,2	12,1	7,0
Keski-Suomi	11,5	8,1	7,5
Lappi	12,3	9,2	5,9
Pirkanmaa	10,7	9,6	6,4
Pohjanmaa	10,5	8,9	5,6
Pohjois-Karjala	9,7	8,9	6,8
Pohjois-Savo	10,9	8,2	6,7
Päijät-Häme	12,2	7,9	7,5
Satakunta	10,2	7,4	7,3
Uusimaa	10,4	8,8	6,7
Varsinais-Suomi	9,9	8,2	6,8
Koko maa	10,8	8,9	6,8

Lähde: Kouluterveyskysely 2017 ja 2019

## Muut väestötutkimukset

Väestötutkimusten perusteella väkivaltaa kokeneiden osuus vaihtelee esimerkiksi iän ja koulutustason mukaan. Matalammin koulutetuilla uhkailun, fyysisen väkivallan ja seksuaaliväkivallan uhriksi joutuminen on yleisempää kuin korkeammin koulutetuilla (ks. esim. Parikka 2018) ja nuoret aikuiset kokevat väkivaltaa vanhempia ikäluokkia useammin.

<sup>2</sup> Kouluterveyskyselyn indikaattori perustuu kysymykseen: "Entä oletko itse nähnyt tai kuullut, että joku perheestäsi on tehnyt toiselle perheenjäsenellesi seuraavia asioita viimeksi kuluneen 12 kuukauden aikana?" Kysymyksen osiot: 1) tarttunut niin, että häneen sattui, 2) tönnönyt tai ravistellut häntä vihaisesti, 3) tukistanut häntä, 4) läimäyttännyt häntä, 5) lyönyt häntä nyrkillä tai esineellä, 6) potkaissut häntä, 7) satuttanut häntä muuten fyysisesti. Vastausvaihtoehdot: 1) kyllä, 2) en. Tarkastelussa ovat vastaajat, jotka ovat ilmoittaneet vaihtoehdon 1 vähintään yhteen kysymyksen osioon. Osuus lasketaan vähintään yhteen kysymyksen osioon vastanneista.

Väestötutkimukset kertovat koko väestön osalta lähisuhdeväkivallan yleisyydestä, mutta alueellisten erojen tarkastelu ei useinkaan ole mahdollista. Rikosuhritutkimuksesta on saatavilla tulokset lähisuhdeväkivallan esiintymisestä poliisialueittain. Siitä käy ilmi, että parisuhdeväkivaltaa esiintyi eniten Helsingin alueella ja vähiten Hämeessä. Yksittäisten alueitten osalta vastaajamäärät ovat kuitenkin liian pieniä, jotta estimaatteja voitaisiin esittää luotettavasti. (Taulukko 9.)

**Taulukko 9. Parisuhdeväkivallan esiintyvyys poliisilaitoksittain kansallisen rikosuhritutkimuksen mukaan**

Poliisilaitos	Nykyinen tai entinen kumppani	Väkivallan tekijä		
		95 % LV	Muu tuttu	95 % LV
Helsinki	8,6	[5,9-12,5]	6,6	[4,2-10,2]
Länsi-Uusimaa	5,4	[3,2-9,0]	5,8	[3,4-9,8]
Itä-Uusimaa	4,9	[2,9-8,3]	4,5	[2,6-7,7]
Häme	2,0	[1,0-4,1]	6,2	[3,7-10,4]
Kaakkois-Suomi	4,4	[2,5-7,6]	7,1	[4,5-11,2]
Lounais-Suomi	4,0	[2,1-7,4]	9,2	[5,9-14,1]
Sisä-Suomi	6,7	[4,3-10,4]	7,0	[4,5-10,6]
Pohjanmaa	4,0	[2,2-7,4]	4,5	[2,4-8,1]
Itä-Suomi	5,1	[3,1-8,2]	5,1	[3,3-7,9]
Oulu	3,2	[1,5-6,6]	5,3	[2,9-9,5]
Lappi	3,9	[2,0-7,3]	4,2	[2,3-7,4]
Ahvenanmaa	5,9	[2,9-11,7]	2,0	[0,7-5,8]
<b>Yhteensä</b>	<b>5,1</b>	<b>[4,3-6,0]</b>	<b>6,2</b>	<b>[5,3-7,2]</b>

Lähde: Kriminologian ja oikeuspolitiikan instituutti, Kansallinen rikosuhritutkimus 2019

## Yhteenveto väestötutkimuksista

### Yhteenveto

- Kouluterveyskyselyyn perusteella viimeksi kuluneen vuoden aikana muiden perheenjäsenten välistä fyysistä väkivaltaa oli nähnyt tai kuullut noin joka kymmenes lapsi tai nuori. Perusopetuksen 8. ja 9 luokkalaisista Pohjanmaalla, Lapissa, Päijät-Hämeessä, Kainuussa ja Keski-Suomessa nuoret ovat todistaneet muiden perheenjäsenten välistä fyysistä väkivaltaa vuoden aikana muiden maakuntien nuoria useammin.
- Vuonna 2019 viranomaisten tietoon tulleissa pari- ja lähisuhdeväkivaltarikoksissa oli 10 600 uhria. Aikuisista uhreista 76,8 prosenttia oli naisia. Uhreista 20 prosenttia joutuivat lähisuhdeväkivallan uhriksi useammin kuin yhden kerran vuonna 2019. Tuloksia tarkastellessa täytyy muistaa, että poliisiin tietoon tulee vain osa lähisuhdeväkivaltarikoksista.
- Maakunnittain tarkasteltuna poliisiin tietoon tulevia lähisuhdeväkivallan uhreja 10 000 asukasta kohden oli vuonna 2019 eniten Keski-Pohjanmaalla (35,9), Kainuussa (32,2) ja Keski-Suomessa (29,2). Koko maan keskiarvo on 20,7 uhria 10 000 asukasta kohden.
- Väestön määrään suhteutettuna eniten parisuhdesurmia on ollut viimeisen kymmenen vuoden aikana Kymenlaaksossa ja Lapissa.
- Rikosuhritutkimuksen perusteella parisuhdeväkivaltaa esiintyi eniten Helsingissä ja vähiten Hämeessä verrattuna muuhun maahan.

# Väestötiedot maakuntatasolla tarkasteltuna

Turvakotipalveluita ja niiden kansallista saatavuutta ja tarvetta tulee arvioida myös maakunnallisella tasolla. Tarkastelemme turvakotiselvityksessä väestötietoja, kuten asukaslukua, lapsiperheiden- ja maahanmuuttajaperheiden määrää sekä lasten ikäryhmissä tapahtuvia muutoksia maakuntakohtaisesti tarkasteltuna.

## Asukasluvun maakuntakohtainen tarkastelu

Tarkasteltaessa maakuntakohtaista asukaslukua vuonna 2019 voidaan todeta Uudenmaan maakunnan asukasluvun olevan huomattavasti suurempi verrattuna muihin maakuntiin. Myös väestöennusteet vuosille 2030 ja 2040 ennustavat suurinta kasvua Uudenmaan maakuntaan verratessa nykyiseen asukaslukuun. Ahvenanmaa on pois tarkastelusta, koska Ahvenanmaa järjestää turvakotipalvelut itsenäisesti. Seuraavaksi isoimmat maakunnat ovat asukasluvultaan Pirkanmaa (517 666), Varsinais-Suomen ja Pohjois-Pohjanmaa maakunta (412 830). Pirkanmaan maakuntaan on ennustettu vuosille 2030 ja 2040 väestön kasvua. Varsinais-Suomeen on ennustettu maltillisempaa väestöennustetta verrattuna Pirkanmaahan. (Taulukko 10.)

Pohjois-Pohjanmaalla on väestöennusteen mukaan laskevaa väestön kasvua. Väestöennusteen lasku vuoteen 2040 on voimakkainta Kainuun, Etelä-Savon, Kymenlaakson, Kanta-Hämeen ja Etelä-Karjalan maakunnissa. (Taulukko 10.) Tulee kuitenkin huomioida, että vuodesta 2019 vuoteen 2040 kokonaisväestön määrä ei väestöennusteeseen arvioituna muutu (Tilastokeskus 2020a).

**Taulukko 10. Nykyinen asukasluku ja arvioitu väestöennuste vuosille 2030 ja 2040 maakunnittain tarkasteltuna**

	Nykyinen asukasluku	Väestöennuste 2030	Väestönmuutos vuoteen 2030	Väestöennuste 2040	Väestönmuutos vuoteen 2040
Uudenmaan maakunta	1 689 725	1 826 362	8,1 %	1 901 907	13 %
Varsinais-Suomen maakunta	479 341	486 015	1,4 %	484 568	1 %
Satakunnan maakunta	216 752	203 356	-6,2 %	191 403	-12 %
Kanta-Hämeen maakunta	170 925	160 969	-5,8 %	153 955	-10 %
Pirkanmaan maakunta	517 666	535 837	3,5 %	540 430	4 %
Päijät-Hämeen maakunta	199 604	193 247	-3,2 %	185 436	-7 %
Kymenlaakson maakunta	171 167	155 946	-8,9 %	143 661	-16 %
Etelä-Karjalan maakunta	127 757	119 419	-6,5 %	112 138	-12 %
Etelä-Savon maakunta	142 335	127 605	-10,3 %	116 522	-18 %
Pohjois-Savon maakunta	244 236	234 558	-4,0 %	223 779	-8 %
Pohjois-Karjalan maakunta	161 211	153 737	-4,6 %	146 164	-9 %
Keski-Suomen maakunta	275 104	270 423	-1,7 %	262 846	-4 %
Etelä-Pohjanmaan maakunta	188 685	178 645	-5,3 %	169 919	-10 %
Pohjanmaan maakunta	180 445	178 419	-1,1 %	173 709	-4 %
Keski-Pohjanmaan maakunta	68 158	66 002	-3,2 %	63 230	-7 %
Pohjois-Pohjanmaan maakunta	412 830	410 025	-0,7 %	400 792	-3 %
Kainuun maakunta	72 306	64 651	-10,6 %	59 196	-18 %
Lapin maakunta	177 161	168 911	-4,7 %	161 697	-9 %
<b>Yhteensä</b>	<b>5 495 408</b>	<b>5 534 127</b>		<b>5 491 352</b>	

Lähde: Tilastokeskus.

## Lapsiperheiden maakuntakohtainen tarkastelu

Lapsiperheitä oli yhteensä 558 302 ja niissä oli yhteensä 1 028 030 alaikäistä lasta. Lapsiperheeksi luetaan kuuluvaksi, jos perheessä on vähintään yksi alle 18-vuotias lapsi. Lapsiperheiden määrä pieneni edellisestä vuodesta 3 663:lla. Vähennys on 614 pienempi kuin edellisvuonna, mutta selvästi suurempi kuin viimeisten reilun kymmenen vuoden aikana keskimäärin, jolloin vuosittainen vähennys on ollut noin 2 000. Lapsiperheiden määrän väheneminen kertoo lähinnä siitä, että perheiden täysi-ikäistyvien lasten ikäluokat ovat suurempia kuin uudet syntyvät ikäluokat. Syntyvien ja täysi-ikäistyvien ikäluokkien koon lisäksi määrään vaikuttavat myös muut tekijät kuten kansainvälinen muuttoliike. (Tilastokeskus 2019a.)

Lapsiperheitä on eniten Uudellamaalla (183 853), jossa asuu 32,9 prosenttia kaikista Suomen lapsiperheistä. Seuraavaksi eniten lapsiperheitä on Pirkanmaan (52 830), Varsinais-Suomen (47 339) ja Pohjois-Pohjanmaan (43 681) maakunnassa. Vähiten lapsiperheitä on Ahvenanmaan (3 303), Kainuun (6 296) ja Keski-Pohjanmaan (7 271) maakunnissa. (Tilastokeskus 2020b.)

Maahanmuuttajalapsiperheitä on Suomessa yhteensä 80 932, kun Ahvenanmaan maakunta myös huomioidaan. Maahanmuuttajalapsiperheenä määritellään perhe, jossa jompikumpi tai molemmat vanhemmat ovat syntyneet ulkomailla ja ulkomaalaistaustaisia. Toinen vanhemmista voi siis olla suomalaistaustainen ja syntynyt Suomessa tai ulkomailla tai ulkomaalaistaustainen, joka syntynyt Suomessa. Maahanmuuttajalapsiperheistä lukumääräisesti suurin osa asuu Uudenmaan ja Pohjanmaan maakunnissa verrattuna kaikkiin kyseisen maakunnan lapsiperheisiin. (Taulukko 11.)

**Taulukko 11. Maahanmuuttajalapsiperheet**

	Maahanmuuttajalapsiperheitä	Maahanmuuttajalapsiperheitä kaikista lapsiperheistä
Uudenmaan maakunta	39310	21,38 %
Varsinais-Suomen maakunta	6972	14,73 %
Satakunnan maakunta	2087	10,07 %
Kanta-Hämeen maakunta	1764	10,45 %
Pirkanmaan maakunta	5980	11,32 %
Päijät-Hämeen maakunta	2355	12,45 %
Kymenlaakson maakunta	2089	13,49 %
Etelä-Karjalan maakunta	1614	14,05 %
Etelä-Savon maakunta	1153	9,66 %
Pohjois-Savon maakunta	2077	9,08 %
Pohjois-Karjalan maakunta	1510	10,61 %
Keski-Suomen maakunta	2549	9,54 %
Etelä-Pohjanmaan maakunta	1415	7,44 %
Pohjanmaan maakunta	2852	14,86 %
Keski-Pohjanmaan maakunta	568	7,81 %
Pohjois-Pohjanmaan maakunta	3637	8,33 %
Kainuun maakunta	534	8,48 %
Lapin maakunta	1490	9,18 %
Ahvenanmaan maakunta	976	29,55 %
<b>Yhteensä</b>	<b>80932</b>	

Lähde: Tilastokeskus.



## Yhteenveto väestöä koskevista tiedoista

### Yhteenveto

- Maakuntakohtaisesti tarkasteltuna Uusimaa on selkeästi asukasluvultaan suurempi maakunta väestöennusteen perusteella nyt ja tulevaisuudessa.
- Kokonaisväestön määrä ei merkittävästi muutu väestöennusteen perusteella arvioituna vuodesta 2019 vuoteen 2040.
- Lapsiperheiden määrä vähenee ja vuosittainen vähennys on ollut keskimäärin 2 000 tarkasteltaessa kymmenen vuoden ajanjaksolta.
- Maahanmuuttajalapsiperheistä lukumääräisesti suurin osa asuu Uudenmaan (n=39310, 21,38 %) ja Pohjanmaan (n=2852, 14,86 %) maakunnissa verrattuna kaikkiin kyseisen maakunnan lapsiperheisiin.
- Turvakotipalveluiden riittävyyden alueellisessa vertailussa on tärkeä huomioida myös alueiden erityispiirteet ja alueella pitemmän ajan kuluessa mahdollisesti tapahtuvat muutokset.

# Arvio turvakotien ja perhepaikkojen määrän tarpeesta ja kustannuksista

Turvakotilain (2014) ja Istanbulin sopimuksen (2011) perusteella turvakoteja tulee olla saatavilla riittävästi ja helposti saavutettavissa. Toiseksi valtiovarainvaliokunnan mietinnössä tuodaan esille, että turvakotiverkoston maantieteellistä kattavuutta tulee parantaa ja lisätä niiden alueiden turvakotien kapasiteettia, missä alueen paikkamäärä ei ole edelleenkään riittävä. Turvakotipalveluiden järjestämisestä ja käytöstä on kokemuksia, ja niiden pohjalta pidetään perusteltuna selvittää, mikä olisi turvakotien ja perhepaikkojen todellinen tarve Suomessa. Tämän nähdään edistävän toiminnan ja sen vaatimien resurssien pitkäjänteistä suunnittelua. (VaVM 20/2019 vp.)

Tässä turvakotiselvityksessä **tavoitteena on muodostaa arvio tarvittavien turvakotien määrästä ja perhepaikkojen määrästä sekä niiden kustannuksista.** Arvion muodostamisessa huomioidaan turvakotien ja perhepaikkojen tämänhetkinen riittävyys, maantieteellinen kattavuus ja turvakodin käytön mahdollinen lisääntyminen tulevaisuudessa. Kustannusten arvioinnissa huomioidaan tieto turvakotien nykyisistä kustannuksista ja arvio mahdollisista tulevien kustannusten kasvamisesta.

Arvioinnissa turvakotien perhepaikkojen riittävästä määrästä käytetään neljää erilaista tapaa arvioida perhepaikkojen määriä. Erilaiset tavat ovat toisiaan täydentäviä tapoja laskea turvakotien perhepaikkojen todellista tarvetta. Näiden laskelmien avulla pyritään muodostamaan konkreettisia näkemyksiä tarvittavista perhepaikoista, joita tarvittaisiin lähivuosina turvakotipalveluiden riittäväksi järjestämiseksi.

## Neljä toisiaan täydentävää arviota perhepaikkojen määrästä:

1. Arvio perhepaikkojen tarpeesta siten, että turvakotipalvelut olisivat vastanneet vuoden 2019 kysyntään ja olisivat maantieteellisesti saavutettavissa. Maantieteellisellä saavutettavuudella tarkoitetaan tässä sitä, että etäisyys turvakotiin olisi suurella osalla suomalaisista enintään tunnin ajomatkan päässä.  
Käytettävät tiedot: Tarkastelu tehdään katsomalla tunnusluvut toiseen turvakotiin ohjattujen asiakkaiden määrästä. Maantieteellisen kattavuuden tarkastelussa käytetään tilastokeskukselta saatua selvitystä Manner-Suomessa asuvien välimatkoista turvakoteihin.
2. Arvio perhepaikkojen tarpeesta perustuen siihen, että turvakotipalvelun tarpeen ajatellaan olevan samanlaista kaikkialla Suomessa kuin turvakodin omaavissa kunnissa keskimäärin vuonna 2019.  
Käytettävät tiedot: Turvakotien asiakasmäärää koskevat tiedot niiltä osin kuin asiakkaan kotikunta on tiedossa.
3. Arvio perhepaikkojen tarpeesta perustuen siihen, että turvakotipalvelun tarpeen oletetaan olevan yhtä suurta kuin kunnassa, jonka asukkaat käyttävät turvakotipalvelua eniten suhteessa kunnan asukaslukuun.  
Käytettävät tiedot: Turvakotipalveluiden käytön aste Vaasassa.
4. Arvio perhepaikkojen määrästä perustuu siihen, että turvakotien asiakasmäärä kasvaa saman verran kuin kasvoi keskimäärin vuosien 2015–2019 välillä.  
Käytettävät tiedot: Turvakotien asiakasmäärä ja sen muutokset suhteutettuna asukaslukuun.

Arviot ovat laskennallisia ja niillä pyritään kartoittamaan todellista perhepaikkojen tarvetta turvakodeissa. Tarkastellen eri arvioita koskevia tuloksia suhteessa toisiinsa on tavoitteena saavuttaa mahdollisimman hyvä arvio tarvittavien perhepaikkojen määrästä. Lisäksi arvioita koskevassa yhteenveto-osuudessa kiinnitetään huomiota myös muihin asioihin, joilla on vaikutusta perhepaikkojen tarpeeseen eri alueilla (esim. väestön muutos ja maahanmuuttajien osuus väestöstä).

Edellä esitetyjä arvioita tarkastellaan seuraavaksi ensin omina kokonaisuuksinaan. Tämän jälkeen muodostetaan eri arvioiden pohjalta yhteenveto näkemyksestä koskien tarvittavien perhepaikkojen määrää. Lisäksi tarkastellaan turvakotipalveluiden kustannuksia.

## 1. Arvio: Nykyiset perhepaikat ja maantieteellinen riittävyys

Ensimmäinen arvio koskee sitä, montako perhepaikkaa tarvittaisiin, että nykyisissä turvakodeissa olisi riittävästi perhepaikkoja ja maantieteellisesti saavutettavissa. Maakunnissa on pääasiassa yksi turvakoti (14 maakuntaa), kaksi turvakotia on kolmessa maakunnassa ja Uudellamaalla on kahdeksan turvakotia (ks. taulukko 3). Ensin tarkastellaan perhepaikkojen riittävyttä vuonna 2019 ja sen jälkeen turvakotipalveluiden maantieteellistä saavutettavuutta. Lopuksi näistä kahdesta tarkastelusta tehdään synteesi.

**Nykyisten perhepaikkojen riittävyttä** tarkastellaan kysynnän ja tarjonnan kohtaamisen kautta. Arvioinnissa käytetään tietona toiseen turvakotiin ohjattujen asiakkaiden lukumäärästä vuonna 2019.

Arviota varten tarvitaan tieto asiakkaiden määrästä perhepaikkaa kohden. Vuonna 2019 oli turvakodeissa asiakkaina yhteensä 5354 asiakasta ja perhepaikkoja oli 202. Tästä saadaan tulokseksi, että yhdellä perhepaikalla oli keskimäärin 26,5 asiakasta (5354 asiakasta / 202 perhepaikkaa).

Vuonna 2019 toiseen turvakotiin tilan puutteen takia ohjattiin yhteensä 2 071 asiakasta (taulukko 3). Tästä lasketaan perhepaikkojen tarve siten, että kaikkien muualle ohjattujen asiakkaiden määrä jaetaan keskimääräisellä asiakasmäärällä perhepaikkaa kohden (2071 muualle ohjattu / 26,5 asiakasta perhepaikalla = 78).

**Edellä esitetyn laskelman perusteella vuonna 2019 olisi tarvittu lisää yhteensä 78 perhepaikkaa, että turvakotipalvelu olisi ollut riittävästi saavutettavissa.** Luvussa on mukana kaikkien maakuntien turvakodeissa tapahtuneet muualle ohjaukset, myös ne maakunnat, joissa useampi kuin yksi turvakoti. Esimerkiksi Uudellamaalla oli vuonna 2019 yhteensä 8 turvakotia, jotka olivat samanaikaisesti täynnä 2 päivänä vuoden aikana. Pääkaupunkiseudun turvakodit olivat täynnä 46 päivänä vuoden aikana.

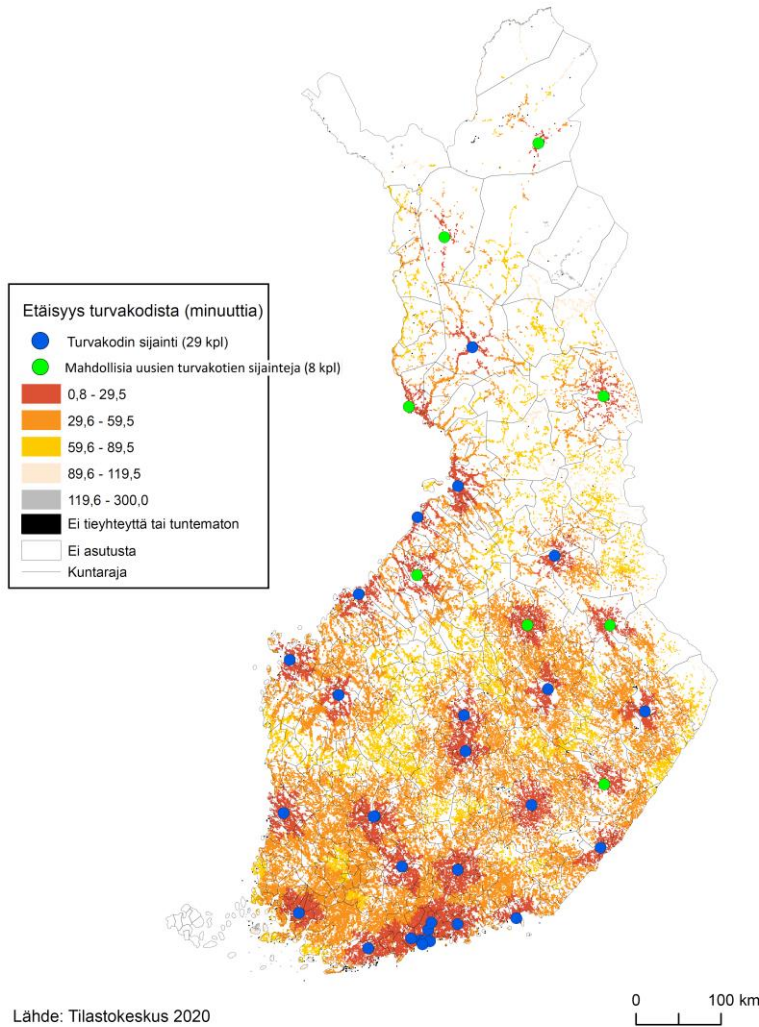
On myös huomioitava, ettei tiedetä, moniko turvakodista paikkaa kysynyt käytti toista turvakotia. Mahdollisesti osa jätti menemättä toisella alueella sijaitsevaan turvakotiin. Nollalinjan auttavasta puhelimesta myös annetaan tietoa vapaista perhepaikoista, jolloin osa ihmisistä saa tiedon täynnä olevista turvakodeista sitä kautta.

**Maantieteellisesti riittävää saavutettavuutta** arvioidaan tilastokeskuksen tekemän laskelman pohjalta<sup>3</sup>. Tilastokeskus teki laskelman etäisyyksistä lähimpään turvakotiin (ks. kuvio 2, liitetaulukko1). Oheinen kuvio (kuvio 7, liitetaulukko 2) sisältää tiedot olemassa oleviin turvakoteihin ja kahdeksaan mahdolliseen uuteen turvakotiin tai turvakodin etäyksikköön. Tilastokeskukselle annettiin tiedot mahdollisista uusien turvakotiyksiköiden sijainneista. Tämä on yksi tapa hahmottaa turvakotiverkostoa maantieteellisen kattavuuden lisäämiseksi. Turvakotien sijainneille voi olla muitakin toimivia ja vaihtoehtoisia sijoitteluja. Sijoittelussa pyrittiin huomioimaan ne maakunnat, joissa vähintään 30 000 asukasta asui tunnin tai sitä pidemmän ajomatkan päässä lähimmästä turvakodista (yhteensä 457 000 asukasta) (Lappi, Pohjois-Pohjanmaa, Pohjois-Savo, Etelä-Savo ja Pohjois-Karjala).

Vuoden 2019 tilanteessa lähes kymmenesosalla (8,4) väestöstä ajomatka lähimpään turvakotiin kesti tunnin tai kauemmin. Mikäli turvakotiyksiköt lisättäisiin ehdotettuihin paikkoihin 3,9 % väestöstä etäisyys lähimpään turvakotiin kestäisi tunnin tai kauemmin (212 000 asukasta). (ks. kuvio x, liitetaulukko2). Matka lähimpään turvakotiin lyhenisi erityisesti Lapin maakunnassa asuvilla. Lisäksi matka matka-aika lähimpään turvakotiin lyhenisi merkittävästi Pohjois-Pohjanmaalla, Etelä-Savossa, Pohjois-Savossa, Pohjois-Karjalassa asuvalla väestöllä. (Vertaa liitetaulukot 1 ja 2.)

<sup>3</sup>. Laskelmat perustuvat 1km\*1km väestöruutuaineistoon. Etäisyys lähimpään turvakotiin laskettiin väestöruudun keskipisteen etäisyydenä turvakodista tiestöä pitkin. Etäisyydet ilmoitettiin matkaan kuluneena aikana ja oletuksena oli henkilöauton käyttö.

Etäisyys ajaen lähimpään turvakotiin 1 km x 1 km ruuduittain



**Kuvio 7. Nykyisten turvakotien sijainnit (sininen) ja uusien turvakodin mahdollisia sijainteja (vihreä, 8 kpl)**

Edellä olevassa kartassa esitetyt uusien turvakotien sijainnit eivät ole ennakkoon valittuja sijainteja uusille turvakodeille, vaan mahdollisia paikkoja turvakotiverkoston maantieteellisen kattavuuden saavuttamiseksi. Tällöin uusia turvakoteja olisi kahdeksan, joista enimmillään 2 olisi noin seitsemänpaikkaisia turvakoteja ja muut olisivat noin kaksipaikkaisia etäyksiköitä. Harvaan asutuilla alueilla turvakodin etäyksikkö<sup>4</sup> on sopiva toimintamuoto palvelutarpeen täyttämiseen ja kustannusten kannalta tarkoituksenmukainen tapa järjestää turvakotipalvelu. (Kuvio 7.)

Perhepaikkojen määrän tarve vaihtelisi 6–26 välillä sen mukaan, moniko turvakotiyksikkö olisi etäyksikkö ja moniko 7-paikkainen turvakoti. Tässä arvioissa on oletettu, että 8 mahdollista uuta sijaintia vastaisi alueidensa maantieteelliseen tarpeeseen. Mutta eivät vähentäisi nykyisiin turvakoteihin kohdistuvaa paikkamäärän lisästarvetta.

**Yhteenveto:** Turvakotipalveluiden tarve nykyisissä turvakotiverkostossa on arviolta 78 perhepaikkaa ja maantieteellisen kattavuuteen liittyen tarvittaisiin noin 16–26 perhepaikkaa vuoden 2019 tilanteeseen. Yh-

<sup>4</sup> Turvakodin etäyksikkö on yksittäinen asiakaspaikka tai yksittäisiä asiakaspaikkoja, jotka on sijoitettu toiminnassa olevan, ympärivuorokautisen sosiaali- tai terveyspalvelun yhteyteen. Etäyksikkö ja sen keskusturvakoti tuottavat yhdessä etäyksikön turvakotipalvelun hyödyntäen muun muassa etäyhteyksipalveluja. Turvakodin etäyksikkö on tarkoitettu ratkaisuksi harvaan asuttujen alueiden turvakotipalveluiden tarpeeseen.

teensä lisäystarve 94–104 perhepaikkaa vuoden 2019 tilanteeseen nähden. Vuonna 2020 on 9 perhepaikkaa edellisvuotta enemmän. Tällöin tarvittaisiin **85–95 uutta perhepaikkaa** vuoden 2020 perhepaikkojen tilanteeseen nähden. **Perhepaikkojen tarve yhteensä on edellisen laskelman perusteella 296–306 perhepaikkaa välillä.**

## 2. Arvio: Turvakotipalvelun tarve olisi samanlaista kaikkialla Suomessa kuin turvakodin omaavissa kunnissa keskimäärin

Toinen arvio turvakotien perhepaikkojen määrästä pohjautuu ajatukseen siitä, että turvakotipalveluiden tarve olisi kaikkialla Suomessa samanlaista kuin niissä kunnissa, joissa on turvakoti. Turvakotipalveluiden käytöstä tiedetään, että se on suurempaa kunnissa, joissa on turvakoti. On myös havaittu, että turvakotipalveluiden käyttö lisääntyy niissä kunnissa, joihin on avattu uusi turvakoti verrattuna tilanteeseen ennen turvakodin avaamista (Peltonen & Hietamäki 2020 artikkelikäsikirjoitus).

Riittävän perhepaikkojen määrää arvioidaan tässä sen mukaan, kuinka paljon asukkaat käyttivät turvakotipalveluita suhteutettuna kunnan väestöön (ks. kuvio / taulukko x). Turvakotipalvelua käytti keskimäärin 12,5 henkilöä 10 000 asukasta kohden kunnissa, joissa oli turvakoti vuonna 2019.

Mikäli kaikki käyttäisivät turvakoteja niin paljon kuin ne asukkaat, joiden kunnassa on turvakoti, Suomessa olisi turvakotiasiakkaita  $6\,869$  ( $5\,495\,408 \cdot 12,5 / 10\,000 = 6\,869$ ). Laskennassa käytetyt asiakasmäärät perustuvat niiden turvakotien asiakkaiden määrään, joiden kotikunta on tiedossa. Vuoden 2019 tilastotiedoissa kuntatieto puuttui 142 asiakkaalta. Perhepaikkojen tarve saadaan jakamalla asiakasmäärä perhepaikkojen keskimääräisellä asiakasmäärällä ( $6\,869$  asiakasta / yhdellä perhepaikalla vuoden aikana  $26,5$  asiakasta =  $259 = 259$ ). Tällöin tarvittaisiin **51 uutta perhepaikkaa** vuoden 2020 perhepaikkojen tilanteeseen nähden. **Edellä kuvatun laskelman perusteella Suomessa tarvittaisiin yhteensä 259 perhepaikkaa.**

## 3. Arvio: Turvakotipalvelun tarve olisi yhtä suurta kuin turvakodillisessa kunnassa, jonka asukkaat käyttävät turvakotipalvelua eniten

Kolmas arvio perustuu ajatukseen siitä, että turvakotipalvelun tarve olisi kaikkialla Suomessa yhtä suurta kuin turvakodillisessa kunnassa, jossa käytettiin eniten turvakotipalveluja vuonna 2019. Turvakotipalvelua käytettiin eniten Vaasassa, kun turvakotipalveluiden käyttö suhteutetaan kunnan väestöön. Oletettavaa on, että turvakotipalveluiden osalta on alikäyttöä. Tämä voi johtua pelosta, että viranomaiset puuttuvat perheen tilanteeseen sekä vaikeudesta tunnistaa väkivalta ja avun tarve (esim. Ojuri & Laitinen 2015).

Vaasassa<sup>5</sup> asuvista käytti 17,7 asukasta turvakotipalveluita suhteessa 10 000 asukkaaseen (17,7 asiakasta/10 000 asukasta). Jos kaikkialla Suomessa käytettäisi väestö turvakotipalvelua saman verran kuin vaasalaiset, Suomessa olisi turvakotiasiakkaita yhteensä  $9\,727$  ( $5\,495\,408 \cdot 17,7 / 10\,000 = 9\,727$ ). Perhepaikkojen tarve saadaan jakamalla asiakasmäärä perhepaikkojen keskimääräisellä asiakasmäärällä ( $9\,727$  turvakotiasiakasta /  $26,5$  asiakasta perhepaikkaa kohden =  $367$ ). Tällöin tarvittaisiin **156 uutta perhepaikkaa** vuoden 2020 perhepaikkojen tilanteeseen nähden. **Edellä kuvatun laskelman perusteella tarvittaisiin yhteensä 367 perhepaikkaa.**

## 4. Arvio: Turvakotien asiakasmäärä kasvaisi samalla tavalla kuin vuosien 2015–2020 välillä

Turvakotipalveluiden käyttö on kasvanut vuosittain. Turvakotien asiakasmäärät ovat kasvaneet vuosittain vuodesta 2015 vuoteen 2020. Kasvua selittää osaltaan uusien turvakotien perustaminen ja perhepaikkojen lisääminen olemassa oleviin turvakoteihin, turvakotipalvelun maksuttomuus ja mahdollisuus käyttää turvakotipalvelua ilman kunnallisen sosiaalityön päätöstä. Turvakotipalveluiden käyttö kasvoi Suomessa kaut-

<sup>5</sup> Vaasan lisäksi Kokkolassa asuvat käyttivät saman verran turvakotipalvelua. Kokkolassa asuvista käytti turvakotipalvelua 17,2 henkilöä 10 000 asukasta kohden.

taaltaan niissä kunnissa joissa oli turvakoti ja joissa ei ollut turvakotia. Turvakotipalvelun käyttö oli suurempaa niissä kunnissa, joissa turvakoti sijaitsee. (Ks. Taulukko x.) Ei kuitenkaan voida varmuudella tietää turvakotipalveluiden käytön kasvua jatkossa. Riippuu monesta asiasta, miten ihmiset itse hakeutuvat ja tulevat muiden ohjaamina turvakoteihin. Myös tässä suhteessa on eroja eri alueiden välillä (ks. liitetaulukko x).

Turvakotipalveluiden käyttö lisääntyi vuosien 2015–2019 välillä keskimääräisesti 0,108 asiakasta 1 000 asukasta kohden vuosittain  $(0,11 + 0,13 + 0,14 + 0,05 = 0,45) / 4 = 0,108$ ). Asiakasmäärän lisääntymiseen vuositason vaikuttanut merkittävästi se, montako uutta turvakotia avattiin ja osaltaan myös perhepaikkojen lisääminen toiminnassa oleviin turvakoteihin, jotka olivat usein täynnä.

Asiakasmäärän lisääntyminen vuositason olisi 594 asiakasta  $(5\,495\,408 \text{ väestö} * 0,108 \text{ kasvu} / 1\,000 \text{ asukasta kohden} = 594)$ . Vuodesta 2019 vuoteen 2025 asiakasmäärä lisääntyisi yhteensä 3564 asiakkaalla  $(594 \text{ asiakasta} * 6 \text{ vuotta})$ . Perhepaikkojen tarve saadaan jakamalla asiakasmäärä perhepaikkojen keskimääräisellä asiakasmäärällä  $(3564 \text{ turvakotiasiakasta} / 26,5 \text{ asiakasta perhepaikkaa kohden} = 134 \text{ vuonna 2019})$ . Tämän laskelman perusteella tarvittaisiin 134 perhepaikkaa lisäystä vuoden 2019 tilanteeseen  $(134 + 202 = 336)$  ja 125 perhepaikkaa lisäystä vuoden 2020 turvakotien perhepaikkojen tilanteeseen  $(211 + 115 = 336)$ . Tällöin tarvittaisiin **125 uutta perhepaikkaa** vuoden 2020 perhepaikkojen tilanteeseen nähden. **Edellä kuvatun laskelman perusteella tarvittaisiin yhteensä 336 perhepaikkaa.**

## Turvakotipalveluiden kustannukset

Turvakotipalveluiden tuottajille myönnetään valtionavustusta palvelun tuottamiseen. Valtionavustuksen määrä ei perustu laskennalliseen arvioon, vaan turvakotipalveluiden tuottajille myönnetty valtionavustuksen perustuvat kokonaisharkintaan, jossa otetaan huomioon sekä alueelliset että palveluntuottajakohtaiset erot palvelun tuottamisesta syntyvissä kustannuksissa. Korvaus palveluntuottajille maksetaan ennakkona valtion talousarvioon otettavan määrärahan rajoissa (Turvakotilaki 2014).

Vuonna 2020 turvakotipalveluihin myönnettiin valtion talousarviossa yhteensä 22,55 miljoonaa euroa (M€) ja turvakodeissa oli yhteensä 211 perhepaikkaa. Yksi perhepaikka kustantaa noin 100 000 euroa vuodessa. Tämä luku perustuu perhepaikan keskimääräiseen kustannukseen turvakotipalveluissa. Turvakoti-kohtaiset vuotuiset kustannukset vaihtelevat melko paljon. Tämä riippuu esimerkiksi turvakodin sijainnista, henkilöstörakenteesta ja kiinteistön kuluista. Tässä kustannusarviossa on oletuksena, että yksi uusi perhepaikka maksaa 100 000 euroa.

Edellä tässä turvakotiselvityksessä esitettiin arviot turvakotien perhepaikkojen lisästarpeista (arviot 1–4). Arvioiden mukaan lisästarve on 51–156 uutta perhepaikkaa. Tällöin turvakotiverkosto sisältäisi kokonaisuudessaan 262–367 perhepaikkaa. Tämä tarkoittaisi, että turvakotipalveluiden vuosittainen rahoitus olisi kokonaisuudessaan 26,2 M€ – 36,7 M€. Lisäystä verrattuna vuoden 2020 talousarvioon tulisi 3,65 M€ – 14,15 M€. Lisäksi tulee huomioida, että turvakotipalveluiden kustannukset nousevat vuosittain (esim. henkilöstökulut ja kiinteistökulut). (Taulukko 12.)

### Taulukko 12. Arviot rahoitustarpeesta turvakotipalveluihin

	Perhepaikat lkm	Rahoitustarve vuosittain <sup>1</sup> M€	Lisästarve verrattuna vuoden 2020 rahoitukseen <sup>1</sup> M€
Perhepaikkojen määrä (todellinen määrä vuonna 2020)	211	22,55	
Arvio perhepaikkojen tarpeesta (pienin arvio)	262	26,2	3,65
Arvio perhepaikkojen tarpeesta (suurin arvio)	367	36,7	14,17

<sup>1</sup>Arvio perustuu nykyiseen kustannustasoon.

## Arvion yhteenveto ja johtopäätökset

Turvakotiselvitys pohjautuu pitkälti tähän mennessä saatuihin tietoihin turvakotipalveluiden käytöstä ja neljään erilaiseen tapaan laskea turvakotien perhepaikkojen tarvetta. Arviot tehtiin siitä lähtökohdasta käsin, miten varmistetaan, että eri puolilla maata on saatavilla riittävä määrä perhepaikkoja (Turvakotilaki 2014; Istanbulin sopimus 2011).

**Tässä turvakotiselvityksessä eri tavoin tehdyt neljä arviota osoittavat, että turvakotien perhepaikkoja tarvitaan lisää.** Arvioiden (arviot 1–4) perusteella **uusien perhepaikkojen määrän tarve vaihtelee 51–156 välillä.** Arviot perhepaikkojen lisätarpeesta on tehty vuoden 2020 tilanteen pohjalta. Tällöin tarvittavien turvakotien perhepaikkojen kokonaismäärä vaihtelee 262–367 välillä. (Taulukko 13.)

**Arviota 1 voidaan pitää lähtökohtana perhepaikkojen määrän arvioimiselle.** Tällöin turvakotipalvelua olisi oletusten perusteella saatavilla riittävästi nykyisistä turvakodeista ja lisäksi alueellinen kattavuus olisi parempi. Arviossa 2 esitetty luku 51 perhepaikan lisäämisestä on liian pieni, koska se ei riitä vastaamaan tämänhetkiseen paikkatarpeen lisäämiseen (vrt. arvio 1). Isoimmat perhepaikkamäärät antavat arviot 3 ja 4. (Taulukko 13.)

**Taulukko 13. Turvakotien perhepaikkojen lisätarve vuoden 2020 jälkeen**

Arvio	Arvion perusta	Perhepaikkojen lisäys	Perhepaikkoja yhteensä
1	Turvakotipalveluja riittävästi tarjolla vuoden 2019 tarpeeseen perustuen ja maantieteellisesti kattavasti	85–95	296–306
2	Turvakotipalvelun tarve samanlaista kaikkialla Suomessa kuin turvakodin omaavissa kunnissa keskimäärin	51	262
3	Turvakotipalvelun tarve on yhtä suurta kuin turvakodillisessa kunnassa, jonka asukkaat käyttävät turvakotipalvelua eniten suhteessa kunnan asukasluvuun	156	367
4	Turvakotien asiakasmäärä kasvaa saman verran kuin keskimäärin vuosina 2015–2019. Arvio asiakasmäärän kasvusta vuoteen 2025 asti	125	336
<b>Yhteenveto</b>		<b>51–156</b>	<b>262–367</b>

**Edellä mainitut 51–156 perhepaikkaa kustantavat 3,65 M€ – 14,15 M€ vuodessa. Lisäksi on tärkeä huomioida kustannusten vuosittainen kasvu.** Sekä nykyisten turvakotipalveluiden että uusien turvakotipalveluiden kustannukset nousevat vuosittain johtuen esimerkiksi palkkojen ja kiinteistöjen kustannusten todennäköisestä kasvusta.

**Turvakotipalveluita on tärkeä lisätä hallitusti ja vaiheittain sekä seurata ja arvioida turvakotipalveluiden tarvetta jatkossa.** Tämä mahdollistaa laadukkaan ja suunnitelmallisen turvakotipalveluiden järjestämisen ja tuottamisen sekä palveluiden käytön seurannan. Resurssien käytön ja kustannusten kannalta turvakotiverkoston kokoa kannattaa kasvattaa vastaamaan palveluntarvetta hallitusti ja tiedon lisääntyessä palvelun käytöstä.

Arvio turvakotien ja perhepaikkojen lisäyksen tarpeesta on aiheellista päivittää säännöllisin väliajoin ja käyttää kertynyttä tietopohjaa turvakotipalveluiden käytöstä ja tarpeesta. Lisäksi olisi tärkeä saada kattavampaa tietoa lähisuhdeväkivallan esiintymisestä ja avun hakemisesta turvakodeista.

Turvakotipalveluiden alikäyttö on todennäköistä. On oletettavissa, että turvakotipalvelua tarvitsevia on enemmän kuin niihin hakeutuvia myös niissä kunnissa, joissa on turvakoti. Esimerkiksi pelko viranomaisen toimista lapsiperheiden osalta voi vaikeuttaa avun hakemista. (Ks. Ojuri & Laitinen 2015; Piispa 2002). Lisäksi sosiaali- ja terveydenhuollon ammattilaisten sekä poliisin tiedot lähisuhdeväkivallan tunnistamisesta ja turvakotipalveluihin ohjaamisesta voivat vaihdella. Tiedottaminen turvakotipalveluista on tärkeää, jotta apua tarvitsevat löytäisivät palvelun.

Lähisuhdeväkivaltaa kokevien turvakotipalveluiden tarpeeseen vaikuttaa sosiaali- ja terveydenhuollon palveluissa tehtävä varhainen tunnistamis- ja auttamistyö. Paikallisesti tehtävä väkivaltatyö mahdollisesti edistää avun saamista varhaisemmassa vaiheessa ja voi näin vähentää turvakotipalveluiden tarvetta. Kan-

sallisten suositusten mukaan jokaiselle alueelle (kunta, sote-maakunta) tulisi asettaa poikkihallinnollinen lähisuhde- ja perheväkivallan koordinaatioryhmä, joka vastaa väkivallan ehkäisyn suunnittelusta. Lisäksi alueilla tulisi olla väkivallan ehkäisyn toimintamalli, joka sisältää väkivallan ehkäisevän toiminnan, matalan kynnyksen palvelut, akuuttivaiheen palvelut, pitkäkestoisen tuen ja terapian. Alueilla tulee myös varmistaa ammattilaisten lähisuhdeväkivaltaan liittyvä osaaminen sekä huolehtia palveluiden saatavuudesta. (Nipuli 2019, OM 2020.) Kunnissa ja kuntayhtymissä, joissa on väkivaltatyön koordinaatioryhmä, käytetään selvästi systemaattisemmin väkivallan tunnistamisen lomakkeita ja on muodostettu palvelupolkuja lähisuhdeväkivaltaa kokeville asiakkaille (Nipuli 2019). Lainsäädäntö myös edellyttää sosiaalipalvelujen järjestämistä lähisuhdeväkivaltaa kokeville (Sosiaalihuoltolaki 1401/1301, 11§). Väkivaltatyön laajamittainen edistäminen ja toimiminen kunnissa mahdollisesti vähentävät turvakotipalveluiden tarvetta, mikäli apua saadaan hyvin aikaisessa vaiheessa.

Tässä turvakotiselvityksessä tehdyt arviot perhepaikkojen määristä ovat pienempiä kuin mitä on esitetty naiseen kohdistuvaa väkivaltaa ja perheväkivaltaa käsitelleen Euroopan neuvoston työryhmän loppuraportissa esitettyyn suositukseen. Kyseisen suosituksen mukaan tulisi olla yksi turvakodin perhepaikka 10 000 asukasta kohden eli noin 550 perhepaikkaa Suomessa (EG-TFV 2008). Arviointia perhepaikkojen määrästä on tarpeen tehdä paikallisista tarpeista käsin. Euroopan eri maissa turvakotipalvelut on järjestetty eri tavoin ja tämä tulee esille esimerkiksi asiakkuuksien kestossa. Monissa Euroopan maissa asiakkuus voi kestää esimerkiksi puoli vuotta tai yli vuoden ajan (Wave 2017). Suomessa ei ole rajattu turvakotipalveluiden asiakkuuksien kestoja, mutta se kestää harvoin yli kuukauden (18 %) ja erittäin harvoin yli kahta kuukautta (4 %). Suomalainen turvakotipalvelu eroaa monista Euroopan maista myös siten, että turvakotipalvelut ovat tarkoitettu kaikille sukupuolesta riippumatta. Tämän voi ajatella lisäävän turvakotipalvelun käyttöä verrattuna moniin muihin Euroopan maihin. Toisaalta eri maissa on varsin erilaiset sosiaalipalvelut ja lähisuhdeväkivaltaa kokeneiden mahdollisuudet saada apua muista palveluista ovat erilaisia.

Suomessa naiset ja pienet lapset ovat keskeisin asiakasryhmä turvakodeissa tällä hetkellä. Väestöennusteen mukaan Suomen väkiluku pysyy samalla tasolla ainakin vuoteen 2040 (taulukko 10) asti. Lähisuhdeväkivallan esiintymistä koskevat tilastotiedot ja poliisin tietoon tulleet lähisuhdeväkivaltatapaukset muodostavat myös tietopohjaa turvakotiselvitykselle. Väestötutkimuksista saadaan parhaiten tietoa lasten kokemasta väkivallasta perheissä, mutta tietoa ei saada kattavasti lähisuhdeväkivallan esiintymisestä aikuisten osalta. Lähisuhdeväkivallan esiintymisestä ei ole saatavilla sellaista tietoa, jonka perusteella voitaisiin päätellä väkivallan vakavuutta ja kestoja. Kaikki lähisuhdeväkivaltaa kokevat eivät tarvitse turvakotipalveluja (ks. Piispa 2002).

Kaikissa maakunnissa ja kymmenessä suurimmassa kaupungissa on vähintään yksi turvakoti. Samalla on kohtuullisen isoja kuntia joissa ei ole turvakotia. Lisäksi Suomessa on tällä hetkellä alueita, joista matka lähimpään turvakotiin on pitkä. Turvakotipalveluiden saatavuus on lisääntynyt merkittävästi viimeisten vuosien aikana ja samalla havaitaan, etteivät turvakotipalveluita ole vielä saatavilla riittävästi.

#### **Turvakotiselvityksen loppuyhteenveto:**

**Turvakotiselvityksessä eri tavoin tehdyt neljä arviota osoittivat, että turvakotien perhepaikkoja tarvitaan lisää. Uusien perhepaikkojen määrän tarve vaihtelee 51–156 välillä. Turvakotien perhepaikkojen tarvittava kokonaismäärä vaihtelee 262–367 välillä. Pienimmän arvion (51 uutta perhepaikkaa, eli 262 paikkaa yhteensä) suhteen on tärkeä huomioida, että muiden arvioiden perusteella tämä pienin arvio ei riittäisi vastaamaan todelliseen tarpeeseen.**

**Lisättävät perhepaikkaa kustantaisivat 3,65 M€ – 14,15 M€ vuodessa, jolloin turvakotipalveluiden vuosittainen rahoitus olisi kokonaisuudessaan 26,2 M€ – 36,7 M€. Lisäksi on tärkeä huomioida kustannusten vuosittainen kasvu.**

**Turvakotipalveluita on tärkeä lisätä hallitusti ja vaiheittain sekä seurata ja arvioida turvakotipalveluiden tarvetta jatkossa.**



## Lähteet

- Danielsson, Petri & Salmi Venla (2013) Suomalaisien kokema parisuhdeväkivalta 2012 - Kansallisen rikosuhritutkimuksen tuloksia. OPTL:n verkkokatsauksia 34/2013. Helsinki: Oikeuspoliittinen tutkimuslaitos. <http://hdl.handle.net/10138/152609>
- EG-TFV 2008. Final Activity Report. Council of Europe Task Force to Combat Violence against Women, including Domestic Violence (EG-TFV). Strasbourg: Council of Europe.
- Ewalds, Helena & Karjalainen, Riina & Peltonen, Joonas (2019) Turvakotipalveluiden kansalliset laatusuosituksukset. Ohjaus nro 5/2019. Helsinki: Terveyden ja hyvinvoinnin laitos.
- Explanatory report (2011) Explanatory Report to the Council of Europe Convention on preventing and combating violence against women and domestic violence. Council of Europe Treaty Series - No. 210. Council of Europe. <https://rm.coe.int/16800d383a>
- Ikonen, Riikka & Helakorpi, Satu (2019) Lasten ja nuorten hyvinvointi – Kouluterveyskysely 2019. Tilastoraportti 33/2019. Helsinki: Terveyden ja hyvinvoinnin laitos.
- Istanbulin sopimus (2011) Euroopan neuvoston yleissopimus naisiin kohdistuvan väkivallan ja perheväkivallan ehkäisemisestä ja torjumisesta. Istanbul, 11.V.2011. Council of Europe.
- Istanbul (2011) Explanatory Report to the Council of Europe Convention on preventing and combating violence against women and domestic violence. Istanbul, 11.V.2011. Council of Europe Treaty Series - No. 210. Council of Europe. <https://rm.coe.int/16800d383a>
- Laine, Terhi (2010a) Lähisuhde- ja perheväkivallan uhreille tarjottavat turvakotipalvelut. Selvityshenkilöraportti. Sosiaali- ja terveysministeriön selvityksiä 2010:1. Helsinki: Sosiaali- ja terveysministeriö.
- Laine, Terhi (2010b) Turvakodit Suomessa. Yhteiskuntapolitiikka 75 (2), 194-202.
- Lehti, Martti (2020) Henkirikoskatsaus 2020. Katsauksia 41/2020. Helsinki: Helsingin yliopisto, Kriminologian ja oikeuspolitiikan instituutti. <http://urn.fi/URN:ISBN:978-951-51-0674-2>
- Lehti, Martti (2019) Henkirikoskatsaus 2019. Katsauksia 34/2019. Helsinki: Helsingin yliopisto, Kriminologian ja oikeuspolitiikan instituutti. <http://urn.fi/URN:ISBN:978-951-51-0665-0>
- Lehti, Martti (2009) Naiset henkirikosten uhreina 2002–2007. OPTL:n verkkokatsauksia 11/2009. Helsinki: Oikeuspoliittinen tutkimuslaitos. <http://hdl.handle.net/10138/152591>
- Nipuli, Suvi (2019) Lähisuhdeväkivaltaan puuttumisen ja ehkäisyn prosessit. Lähisuhdeväkivaltatyön hyvät käytännöt rakenteisiin. Sosiaali- ja terveysministeriön raportteja ja muistioita 2019:55. Helsinki: Sosiaali- ja terveysministeriö.
- Ojuri, Auli & Laitinen, Merja (2015) Turvakoti työnä. Selvitys Ensi- ja turvakotien liiton jäsenyhdistysten turvakotityön sisällöistä ja vaikutuksista. Helsinki: Ensi- ja turvakotien liitto.
- OM (2020) Naisiin kohdistuvan väkivallan torjuntaohjelma vuosille 2020–2023. Oikeusministeriön julkaisuja, Mietintöjä ja lausuntoja 2020: 15. Helsinki: Oikeusministeriö.
- Parikka, Suvi & Pentala-Nikulainen, Oona & Lounamaa Anne (2018) Aikuisväestön kokema väkivalta ja asuinalueen turvallisuus. Julkaisussa October, M. Lasten, nuorten ja aikuisten kokemuksia väkivallasta. Terveyden ja hyvinvoinnin laitoksen kysely- ja väestötutkimusten tuloksia. Työpaperi 28/2018. Helsinki: Terveyden ja hyvinvoinnin laitos, 27–32.
- Piispa Minna (2002) Complexity of Patterns of Violence Against Women in Heterosexual Partnerships. Violence Against Women 8 (7), 873-900.
- Mäkelä, Varpu & Ewalds, Helena (2014) Selvitys turvakotipalveluiden nykytilasta ja tarpeesta. Helsinki: Terveyden ja hyvinvoinnin laitos.
- Salmi, Venla & Sirén, Reino & Lehti, Martti & Aaltonen, Mikko & Kivivuori, Janne (2009) Perheväkivalta Suomessa. Verkkokatsauksia 12/2009 <http://hdl.handle.net/10138/152590>
- Smolej, Mirka (2014) Kenelle väkivaltarikokset kasautuvat Suomessa? Poliisin tietoon tullut toistuva väkivalta ja sen uhrit. Yhteiskuntapolitiikka 79 (1), 21–37.
- Sosiaalihuoltolaki 1401/1301. Finlex.
- Sotkanet. Tilasto- ja indikaattoripankki. Terveyden ja hyvinvoinnin laitoksen (THL) avoin tietopalvelu. Tilastotietoja suomalaisten terveydestä ja hyvinvoinnista. <https://sotkanet.fi/sotkanet/fi/index>
- STM (2019) Istanbulin sopimus ja turvakotipaikkojen riittävyys. Muistio 5.9.2019. Viite: Valtiovarainvaliokunnan pyyntö kirjallisesta asiantuntijalausunnosta 12.11. 2019 valiokuntakuulemiseen. <https://www.eduskunta.fi/FI/vaski/JulkaisuMetatieto/Documents/EDK-2019-AK-272628.pdf>
- Taloustutkimus (2019) Turvakotien tunnettuus 2019. Tutkimusraportti. Terveyden ja hyvinvoinnin laitos. Turvakotipalvelut. Julkaisematon.
- Toisiolaki 552/2019. Laki sosiaali- ja terveystietojen toissijaisesta käytöstä. Finlex.
- Tilastokeskus rikos- ja pakkokeinotilasto (2020) Sähköposti Kimmo Haapakangas 16.11.2020.
- Tilastokeskus (2020a) Väestöennuste 2019: Väestö iän ja sukupuolen mukaan alueittain, 2019-2040. [http://pxnet2.stat.fi/PXWeb/pxweb/fi/StatFin/StatFin\\_vrm\\_vaenn/statfin\\_vaenn\\_pxt\\_128v.px/](http://pxnet2.stat.fi/PXWeb/pxweb/fi/StatFin/StatFin_vrm_vaenn/statfin_vaenn_pxt_128v.px/)
- Tilastokeskus (2020b) Tunnuslukuja perheistä perhetyypin mukaan alueittain, 2006-2019. [http://pxnet2.stat.fi/PXWeb/pxweb/fi/StatFin/StatFin\\_vrm\\_perh/statfin\\_perh\\_pxt\\_12c1.px/](http://pxnet2.stat.fi/PXWeb/pxweb/fi/StatFin/StatFin_vrm_perh/statfin_perh_pxt_12c1.px/)
- Tilastokeskus (2020c). Sähköposti Timo Nikander 13.11.2020.
- Tilastokeskus (2019a) Pikkulapsiperheiden määrä vähentynyt lähes viidenneksellä 2010-luvulla. [http://www.stat.fi/til/perh/2019/perh\\_2019\\_2020-05-22\\_tie\\_001\\_fi.html](http://www.stat.fi/til/perh/2019/perh_2019_2020-05-22_tie_001_fi.html)
- Tilastokeskus (2019b) Suomen virallinen tilasto (SVT): Rikos- ja pakkokeinotilasto [verkkajulkaisu]. 15 / 2019. Helsinki: Tilastokeskus.

[http://www.stat.fi/til/rpk/2019/15/rpk\\_2019\\_15\\_2020-06-02\\_tie\\_001\\_fi.html](http://www.stat.fi/til/rpk/2019/15/rpk_2019_15_2020-06-02_tie_001_fi.html)

Turvakotilaki (2014/1354) Laki valtion varoista maksettavasta korvauksesta turvakotipalvelun tuottajalle 30.12.2014/1354. Finlex.

Turvakotipalvelut 2019. Tilastoraportti 17/2020. Turvakotipalvelut. Helsinki: Terveyden ja hyvinvoinnin laitos.

Valtioneuvoston asetus naisiin kohdistuvan väkivallan ja perheväkivallan ehkäisemisestä ja torjumisesta tehdyn Euroopan neuvoston yleissopimuksen voimaansaattamisesta sekä yleissopimuksen lainsäädännön alaan kuuluvien määräysten voimaansaattamisesta annetun lain voimaantulosta (2015). Finlex.

Valtionavustuslaki 2001/688. Finlex.

VaVM 20/2019 vp. Valtiovarainvaliokunnan mietintö VaVM 20/2019 vp — HE 29/2019 vp, HE 89/2019 vp. [https://www.eduskunta.fi/FI/vaski/TalousarvioMietinto/Documents/VaVM\\_20+2019.pdf](https://www.eduskunta.fi/FI/vaski/TalousarvioMietinto/Documents/VaVM_20+2019.pdf)

WAVE 2017 Women Against Violence Europe Country Report. Vienna. Wave. <https://protasis-project.eu/wave-report-2017/> (19.11.2020)

## Liitetaulukot

## Liitetaulukko 1. Väestön matka-aika lähimpään turvakotiin maakunnittain 2019, 29 turvakotia

Maakunta	Asukasluku yhteensä	0-29 min		30-59 min		Vähintään 60 min	
		N	%	N	%	N	%
Uusimaa	1659694	1555302	93.7	104212	6.3	180	0.0
Varsinais-Suomi	473151	326423	69.0	122432	25.9	24296	5.1
Satakunta	214611	115671	53.9	96251	44.8	2689	1.3
Kanta-Häme	168980	106339	62.9	62059	36.7	582	0.3
Pirkanmaa	511552	382133	74.7	101072	19.8	28347	5.5
Päijät-Häme	197578	174980	88.6	19992	10.1	2606	1.3
Kymenlaakso	169636	80480	47.4	88133	52.0	1023	0.6
Etelä-Karjala	126655	71129	56.2	53591	42.3	1935	1.5
Etelä-Savo	140917	51667	<b>36.7</b>	39325	<b>27.9</b>	<b>49925</b>	<b>35.4</b>
Pohjois-Savo	241691	120228	<b>49.7</b>	70754	<b>29.3</b>	<b>50709</b>	<b>21.0</b>
Pohjois-Karjala	159438	90431	<b>56.7</b>	36741	<b>23.0</b>	<b>32266</b>	<b>20.2</b>
Keski-Suomi	272458	191658	70.3	63483	23.3	17317	6.4
Etelä-Pohjanmaa	187624	82507	44.0	80873	43.1	24244	12.9
Pohjanmaa	179440	114526	63.8	53989	30.1	10925	6.1
Keski-Pohjanmaa	67691	46809	69.2	16483	24.4	4399	6.5
Pohjois-Pohjanmaa	409589	270972	<b>66.2</b>	56775	<b>13.9</b>	<b>81842</b>	<b>20.0</b>
Kainuu	71457	40013	<b>56.0</b>	13225	<b>18.5</b>	18219	25.5
Lappi	174286	59813	<b>34.3</b>	8756	<b>5.0</b>	<b>105717</b>	<b>60.7</b>
<b>Koko maa</b>	<b>5426448</b>	<b>3881081</b>	<b>71.5</b>	<b>1088146</b>	<b>20.1</b>	<b>457221</b>	<b>8.4</b>

## Liitetaulukko 2. Väestön matka-aika lähimpään turvakotiin maakunnittain, 37 turvakotia

Maakunta	Asukasluku yhteensä	0-29 min		30-59 min		Vähintään 60 min	
		N	%	N	%	N	%
Uusimaa	1659694	1555302	93.7	104212	6.3	38	0.0
Varsinais-Suomi	473151	326423	69.0	122432	25.9	24199	5.1
Satakunta	214611	115671	53.9	96251	44.8	2653	1.2
Kanta-Häme	168980	106339	62.9	62059	36.7	574	0.3
Pirkanmaa	511552	382133	74.7	101072	19.8	28310	5.5
Päijät-Häme	197578	174980	88.6	19992	10.1	2604	1.3
Kymenlaakso	169636	80480	47.4	88133	52.0	991	0.6
Etelä-Karjala	126655	71129	56.2	54505	43.0	969	0.8
Etelä-Savo	140917	82299	<b>58.4</b>	46931	<b>33.3</b>	<b>11613</b>	<b>8.2</b>
Pohjois-Savo	241691	152047	<b>62.9</b>	78665	<b>32.5</b>	<b>10918</b>	<b>4.5</b>
Pohjois-Karjala	159438	100453	<b>63.0</b>	52103	<b>32.7</b>	<b>6828</b>	<b>4.3</b>
Keski-Suomi	272458	191658	70.3	63483	23.3	17295	6.3
Etelä-Pohjanmaa	187624	82507	44.0	80873	43.1	24228	12.9
Pohjanmaa	179440	114526	63.8	53989	30.1	10873	6.1
Keski-Pohjanmaa	67691	47867	70.7	15980	23.6	3837	5.7
Pohjois-Pohjanmaa	409589	326570	<b>79.7</b>	65991	<b>16.1</b>	<b>16972</b>	<b>4.1</b>
Kainuu	71457	40013	<b>56.0</b>	14308	<b>20.0</b>	17114	24.0
Lappi	174286	119855	<b>68.8</b>	22139	<b>12.7</b>	<b>32170</b>	<b>18.5</b>
<b>Koko maa</b>	<b>5426448</b>	<b>4070252</b>	<b>75.0</b>	<b>1143118</b>	<b>21.1</b>	<b>212186</b>	<b>3.9</b>

## Liitetaulukko 3. Turvakotien asiakkaat

Maakunta	Turvakodin sijaintikunta	Aikuiset		Lapsi-	Lapsi-	Lapset	Lapset	Lasten	Muu kieli <sup>1</sup> yht % (N = 4204)	Alempi perus -	Työtön % (N = 2449)	Viranomaisten
		yhteensä	Naiset	perheet	perheet	yhteensä	turvakodissa	lkm/ perhe		keskiaste		ohjaamana
		N	%	N	%	N	%	ka		% (N = 1801)		% (N = 1193)
Etelä-Karjala	Imatra	52	98	23	44	62	66	2.7	12	84	48	36
Etelä-Pohjanmaa	Seinäjoki	104	86	73	70	120	68	1.6	9	85	24	52
Etelä-Savo	Mikkeli	47	94	21	45	69	78	3.3	15	92	36	41
Kainuu	Kajaani	20	90	11	55	18	83	1.6	17	100	57	40
Kanta-Häme	Hämeenlinna	96	95	66	69	137	74	2.1	31	77	35	47
Keski-Pohjanmaa	Kokkola	77	95	59	77	75	71	1.3	20	88	22	51
Keski-Suomi	Jyväskylä	103	93	74	72	116	83	1.6	20	70	20	53
Keski-Suomi	Äänekoski	48	81	28	58	54	56	1.9	21	80	33	41
Kymenlaakso	Kotka	65	86	31	48	77	69	2.5	16	79	22	54
Lappi	Rovaniemi	76	87	22	29	66	64	3.0	18	85	20	46
Pirkanmaa	Tampere, Hämeenkatu	175	88	101	58	191	66	1.9	25	80	36	39
Pirkanmaa	Tampere, Mutkakatu	135	92	79	59	140	63	1.8	18	77	33	21
Pohjanmaa	Vaasa	91	75	74	81	114	76	1.5	39	75	29	37
Pohjois-Karjala	Joensuu	95	91	39	41	106	64	2.7	22	81	34	41
Pohjois-Pohjanmaa	Oulu	201	89	155	77	173	78	1.1	19	84	33	26
Pohjois-Pohjanmaa	Raahe	43	86	22	51	45	49	2.0	20	87	33	14
Pohjois-Savo	Kuopio	105	92	59	56	137	70	2.3	10	82	26	38
Päijät-Häme	Lahti	112	92	84	75	132	73	1.6	28	72	32	54
Satakunta	Pori	105	92	68	65	115	74	1.7	12	77	24	58
Uusimaa	Porvoo	104	95	48	46	110	80	2.3	24	83	28	49
Uusimaa	Helsinki, Haaga	162	94	129	80	208	84	1.6	37	75	25	47
Uusimaa	Helsinki, Toukola	96	91	84	88	100	75	1.2	40	74	10	44
Uusimaa	Helsinki, MLL	134	94	98	73	193	66	2.0	31	74	23	41
Uusimaa	PK-seutu, Mona	160	94	82	51	194	94	2.4	83	59	34	50
Uusimaa	Espoo	107	90	75	70	115	72	1.5	41	68	20	44
Uusimaa	Vantaa	141	92	106	75	183	76	1.7	65	80	22	43
Uusimaa	Raasepori	45	91	24	53	72	90	3.0	24	76	33	67
Varsinais-Suomi	Turku	177	94	89	50	216	73	2.4	30	82	27	41
	<b>Yhteensä</b>	<b>2876</b>	<b>91</b>	<b>1824</b>	<b>63</b>	<b>3338</b>	<b>74</b>	<b>1.8</b>	<b>28</b>	<b>79</b>	<b>28</b>	<b>43</b>

PK-seutu = pääkaupunkiseutu. Ka = keskiarvo. <sup>1</sup> Muut kielet kuin Suomi, Ruotsi tai Saame

