

# COVID-19-epidemian hybridistrategian seuranta – tilannearvioraportti 10.11.2021

**Terveys- ja hyvinvoinnin laitos**  
**Institutet för hälsa och välfärd**  
**Finnish Institute for Health and Welfare**  
PL / PB / P.O. Box 30 • FI-00271 Helsinki, Finland  
Puh/tel +358 29 524 6000  
[www.thl.fi](http://www.thl.fi)

## Hybridistrategian seuranta – tilannearvioraportti 10.11.2021

### Sisällysluettelo

Taustaa.....	2
Covid-19-rokotusten edistyminen.....	3
Erikoissairaanhoidon kuormitus.....	5
Sairaalahoitoon tulleiden covid-19-potilaiden rokotusstatus.....	5
Arvioitu tehollinen tartuttavuusluku, tartuntojen ilmaantuvuus ja testaus.....	9
Koronavirusseuranta jätevesissä.....	11
Lisätietoa.....	15

### Taustaa

Hallitus hyväksyi neuvotteluissaan 6.9.2021 uudistetun hybridistrategian, jonka avulla Suomea voidaan avata ja koronarajoituksista hallitusti luopua. Uudistetun toimintasuunnitelman tavoite on avata yhteiskunta, edistää sen avoinna pitämistä ja tukea monialaisesti epidemian jälkihoitoa, talouden kasvuedellytyksiä ja jälleenrakennusta.

Koronakriisin hallinnassa siirrytään kaikilla alueilla yhdenmukaiseen toimintamalliin, jossa epidemiaa torjutaan tartuntatautilain nojalla ensisijaisesti paikallisin ja alueellisin toimenpitein. Toimintasuunnitelma sisältää valtakunnallisen hätäjarrumekanismen yllättäviin ja heikkeneviin epidemiatilanteisiin. Tällöin viruksen torjunnassa siirryttäisiin takaisin laaja-alaisempiin valtakunnallisiin toimiin. Uudistettu toimintasuunnitelma covid-19-epidemian hillinnän hybridistrategian toteuttamiseksi 2021–22 on julkaistu Sosiaali- ja terveysministeriön sivuilla: [Toimintasuunnitelma COVID-19 -epidemian hillinnän hybridistrategian toteuttamiseksi 2021–22](#).

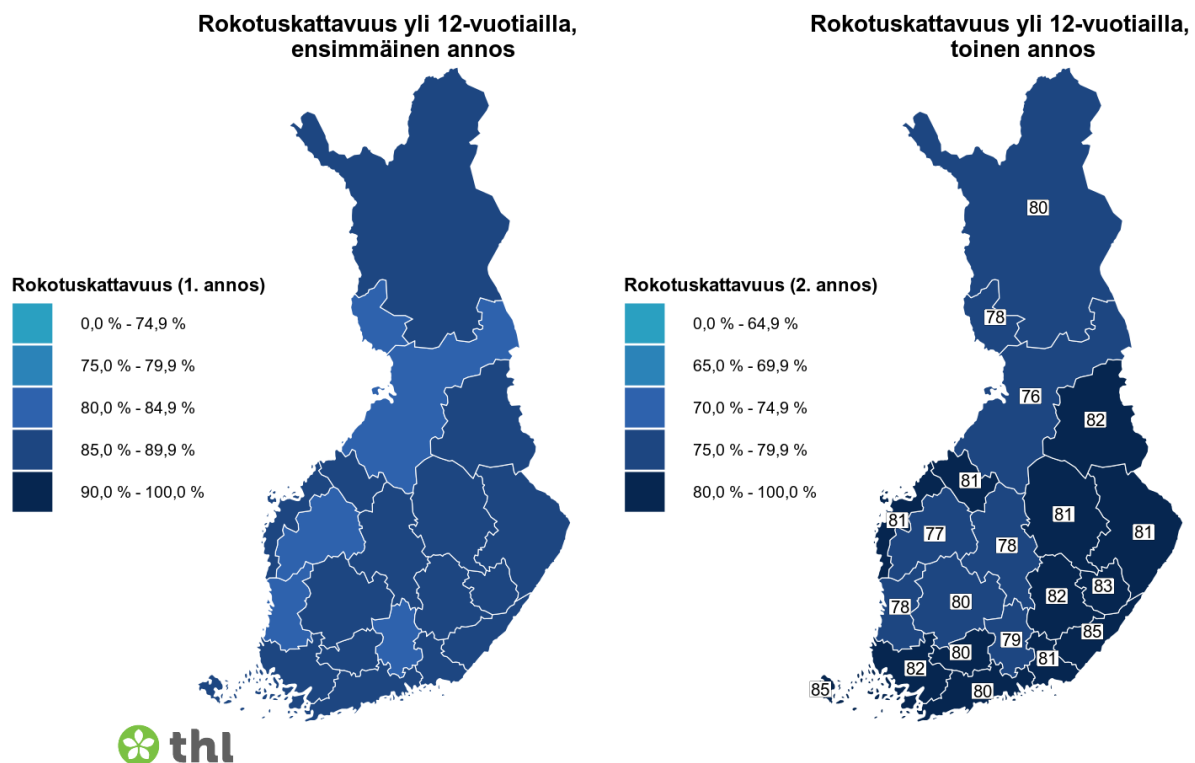
Rokotuskattavuuden kasvu muuttaa epidemian kulkua, ja seurantamittaristoa on muutettu vastaavasti. Raportin painopiste on ensisijaisesti rokotuskattavuuden ja erikoissairaanhoidon tarpeen seurannassa. Tartuntojen ilmaantuvuutta seurataan ikäryhmittäin ja jaeteltuna rokotettuihin ja rokottamattomiin, ja raportissa käsitellään myös koronaviruksen jätevesiseurantaa. Raportti julkaistaan joka toinen torstai Terveystieteiden ja hyvinvoinnin laitoksen (THL) verkkosivulla: [Hybridistrategian seurantaraportit \(THL\)](#).

## Covid-19-rokotusten edistyminen

Covid-19-rokotukset ovat epidemian tärkein hallintakeino. Epidemiatilanteen hillitsemiseksi on tärkeintä edistää mahdollisimman korkeaa rokotuskattavuutta ja terveysturvallisia toimintatapoja alueellisella ja paikallisella tasolla.

- Suomessa rokotusten kohdeväestöstä, eli 12 vuotta täyttäneistä ja sitä vanhemmista, on 86 % saanut vähintään ensimmäisen rokoteannoksen, ja **80 %** saanut kaksi rokoteannosta 10.11. mennessä.
- Viikon aikana (4–10.11.) ensimmäisen rokoteannoksen kattavuus on kasvanut 0,3 prosenttiyksiköllä ja toisen annoksen kattavuus 0,9 prosenttiyksiköllä (*Taulukko 2*).
- 10.11. mennessä kolmannen rokoteannoksen on saanut 121 799 henkilöä.

THL raportoi päivittäin tietoa rokotusten etenemisestä verkkosivuilla: [COVID-19-rokotusten edistyminen](#). Rokotuskattavuuksissa on alueellisia eroja (*Kuvaaja 1*), jotka osin johtuvat väestön erilaisesta ikärakenteesta. 10.11. THL on julkaissut tiedotteen [80% rokotuskattavuuden ylittymisestä](#). Sairaanhoidopiirien tarkemmat rokotuskattavuudet on esitetty *Taulukossa 2*.

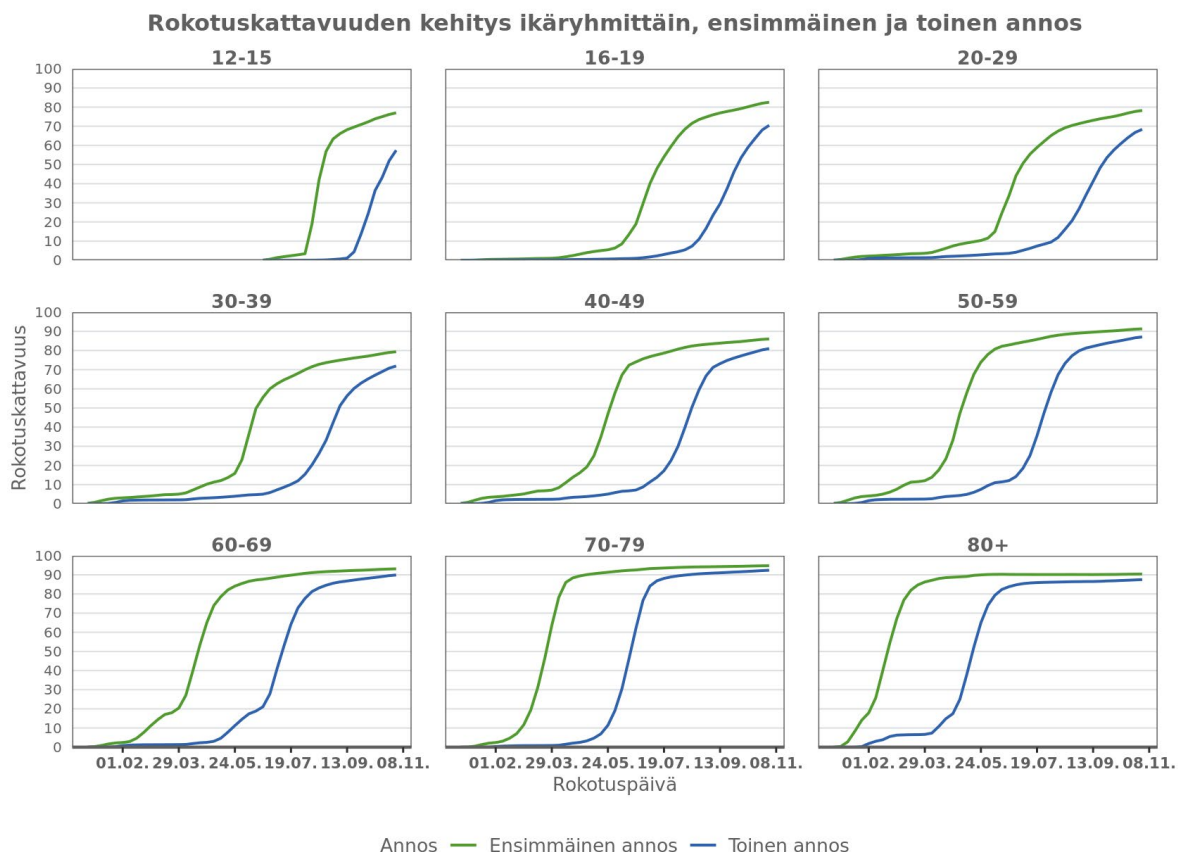


**Kuvaaja 1.** Rokotuskattavuus kohdeväestössä (yli 12-vuotiaat) sairaanhoidopiireittäin. Kartalla esitetään ensimmäisen ja toisen rokoteannoksen saaneiden osuus väestöstä (%) raportointipäivänä. (Tietolähteet: Rokotusrekisteri ja Väestötietojärjestelmä)

- 10.11.2021 mennessä on saavutettu rokotuskattavuus seuraavasti:
  - Yli 80 % kattavuus (2. annos) yli 40-vuotiaiden ikäryhmissä
  - Yli 90 % kattavuus (1. annos) yli 50-vuotiaiden ikäryhmissä
  - Yli 90 % kattavuus (2. annos) yli 70-vuotiaiden ikäryhmissä (60–69-vuotiaiden 2. annoksen rokotuskattavuus on 89,6 %)
- Viimeisen viikon aikana (4.–10.11.) toisen annoksen kattavuus on kasvanut eniten 12–15-vuotiaiden ikäryhmässä, kattavuus on noussut edellisestä viikosta lähes 5 prosenttiyksikköä 57 %:iin (*Kuvaaja 2*).

THL suosittelee kolmannen koronarokoteannoksen tarjoamista 60 vuotta täyttäneille ja lääketieteellisille riskiryhmille ([THL:n tiedote 19.10.2021](#)).

Suomessa väestön halukkuutta ottaa koronarokote on seurattu kyselytutkimuksin huhtikuusta 2020 alkaen. Koronarokotusten kattavuudessa on Suomessa eroja sekä alueellisesti että rokotettujen ja rokottamattomien iän, sukupuolen ja äidinkielen mukaan. Haluttomuutta ottaa rokote selittävät useat tekijät. Keskeisin rokottamattomuuden syy kaikissa ikäryhmissä on huoli rokotteiden turvallisuudesta ([THL:n tiedote 19.10.2021](#)).



**Kuvaaja 2.** Rokotuskattavuuden kehitys ikäryhmittäin. Ensimmäisen rokoteannoksen kertyminen (%-osuus ikäryhmittäin) on kuvattu vihreillä viivoilla, toisen annoksen sinisillä. (Tietolähteet: Rokotusrekisteri ja Väestötietojärjestelmä)

## Erikoissairaanhoidon kuormitus

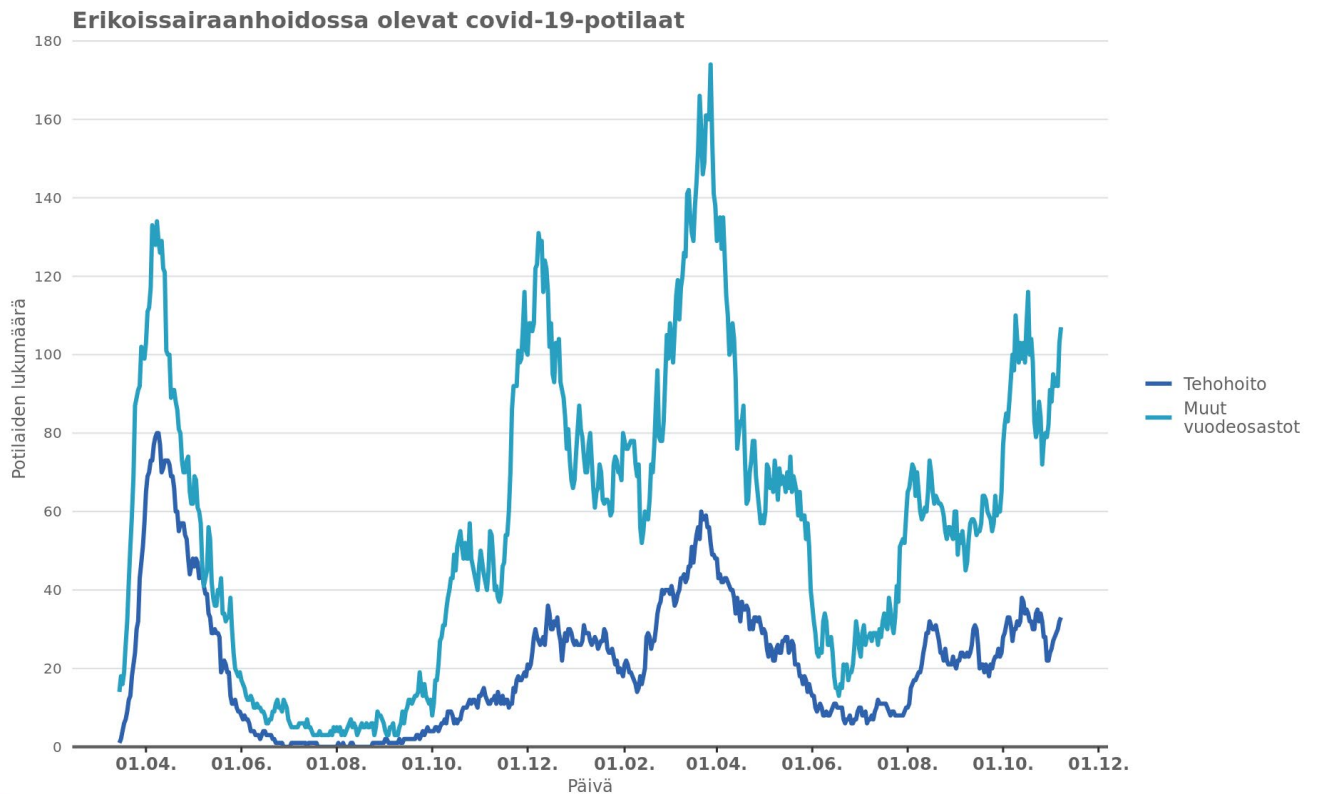
- Viikolla 44 (1.-7.10.) erikoissairaanhoidon vuodeosastoille tuli yhteensä **119** uutta covid-19-potilasta.
- Viimeisen viiden viikon aikana (viikot 40-44) uusien erikoissairaanhoidon vuodeosastoille tulleiden covid-19 -potilaiden viikoittainen määrä on vaihdellut 110 ja 135 potilaan välillä (*Taulukko 1, Kuvaaja 5*).
  - Eryteisesti väestöltään ja potilasmäärältään suurissa sairaanhoitopiireissä Hoitoilmoitusrekisterin (Hilmon) tuloilmoitukseen liittyvä kirjaus- ja raportointiviive on tavanomaisesti vähintään 2-4 päivää erikoissairaanhoidon vuodeosastojakson alkamisesta.
  - Uusien erikoissairaanhoidon vuodeosastojen vuoksi joutuneiden potilaiden viikoittainen lukumäärä on kuluneen 6 kuukauden aikana kertyneen tiedon valossa täydentynyt keskimäärin 15% ylöspäin raportin julkaisemisen jälkeisinä viikkoina.
  - Koska raportin tieto perustuu tuloilmoitukseen, joissa ei ole diagnoosia, osa potilaista osoittautuu olevan sairaalassa muiden syiden vuoksi ja kyseessä on vain ajallinen yhteys koronapositiivisuuden kanssa. Heidän sairaalahoitonsa poistetaan luvuista.
  - Lisäys määrässä johtuu puolestaan rekisteröintiviiveestä. Viivettä rekisteröinnissä aiheuttaa sairaalahoitoon alkulmoituksen saapumisen viivästyminen, joka on huomattava etenkin joissakin sairaanhoitopiireissä. Lisäksi alkulmoituksia ei lähetetä joistakin sairaanhoitopiireistä ollenkaan.
- Tehohoitoon tuli viikolla 44 tehohoidon laaturekisterin mukaan 20 uutta covid-19-potilasta. Tehohoitoon tulleiden covid-19 -potilaiden viikottainen määrä on vaihdellut välillä 13-28 viimeisen viiden viikon aikana. (*Taulukko 1*).
- Viikon 44 lopussa (7.11.2021) erikoissairaanhoidossa oli yhteensä **140** potilasta, joista **107** oli hoidossa tavanomaisilla vuodeosastoilla ja **33** teho-osastoilla. Potilaita oli erikoissairaanhoidossa enemmän kuin edellisen viikon lopussa. Viimeisen kuukauden aikana sairaalahoitoon kuormitus on pysynyt keskimäärin samalla tasolla.
- Tautiin liittyviä kuolemia oli 27.10.2021 mennessä ilmoitettu Tartuntatautirekisteriin yhteensä **1 212** (*Taulukko 1*).

## Sairaalahoitoon tulleiden covid-19-potilaiden rokotusstatus

Erikoissairaanhoidon joutumisen riski on merkittävästi suurempi rokottamattomilla kuin kaksi kertaa rokotetuilla (*Kuvaaja 4*). Elo-lokakuussa 2021 rokottamattomat ovat joutuneet covid-19-tartunnan vuoksi erikoissairaanhoidon 19 kertaa useammin kuin kaksi kertaa rokotetut.

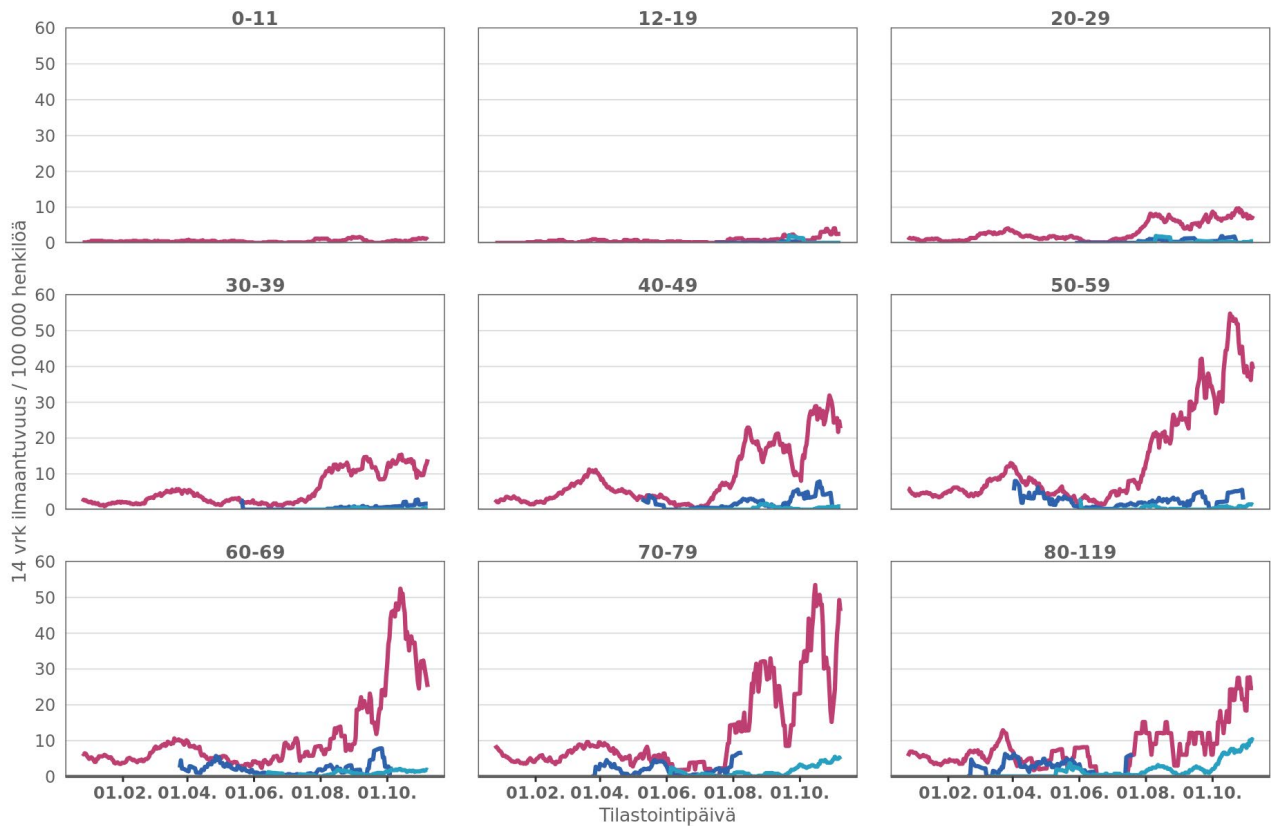
**Taulukko 1.** Taulukossa esitetään viikon aikana erikoissairaanhoidon osastoille tulleiden covid-19-potilaiden määrä, erikoissairaanhoidon covid-19-sairaalapotilaiden määrä kunkin viikon lopussa sekä tautiin menehtyneiden henkilöiden määrä viikoittain Suomessa. Tiedot voivat erikoissairaanhoidon osalta täydentyä takautuvasti. (Tietolähteet: Hilmo, Tehohoidon laaturekisteri ja Tartuntatautirekisteri)

<b>Erikoissairaanhoidon kuormitus</b>					
<b>Sairaalahoitoon tulleiden covid-19-potilaiden määrä viikon aikana</b>					
	<b>Viikko 40</b> 4.–10.10.	<b>Viikko 41</b> 11.–17.10.	<b>Viikko 42</b> 18.–24.10.	<b>Viikko 43</b> 25.–31.10.	<b>Viikko 44</b> 1.–7.11.
<b>Uusia potilaita erikoissairaanhoidon vuodeosastoille yhteensä</b>	122	135	111	110	<b>119</b>
Potilaita teho-osastoille	23	28	22	13	<b>20</b>
<b>Sairaalassa olevien covid-19-potilaiden määrä viikon lopussa (sunnuntai)</b>					
	<b>Viikko 40</b> <b>10.10.</b>	<b>Viikko 41</b> <b>17.10.</b>	<b>Viikko 42</b> <b>24.10.</b>	<b>Viikko 43</b> <b>31.10.</b>	<b>Viikko 44</b> <b>7.11.</b>
<b>Erikoissairaanhoidon vuodeosastoilla yhteensä</b>	136	150	120	115	<b>140</b>
Teho-osastoilla	32	34	32	24	<b>33</b>
Muilla vuodeosastoilla	104	116	88	91	<b>107</b>
<b>Covid-19-tautiin menehtyneet yhteensä raportointipäivänä (keskiviikko)</b>					
	<b>Viikko 40</b> <b>13.10.</b>	<b>Viikko 41</b> <b>20.10.</b>	<b>Viikko 42</b> <b>27.10.</b>	<b>Viikko 43</b> <b>3.11.</b>	<b>Viikko 44</b> <b>10.11.</b>
	1 089	1 111	1 133	1 150	1 212



**Kuvaaja 3.** Erikoissairaanhoidon kuormitus covid-19-pandemian aikana. Kuvaajassa esitetään tehohoidon osastoilla (tummansininen) ja erikoissairaanhoidon muilla vuodeosastoilla (vaaleansininen) olevien covid-19-potilaiden määrät päivittäin pandemian alusta alkaen. (Tietolähteet: Hilmo ja Tehohoidon laaturekisteri)

**Covid-19-tartunnan vuoksi erikoissairaanhoidon vuodeosastolle joutumisen ilmaantuvuus 14 päivän liukuvalla ajanjaksolla ikäryhmittäin rokotusstatuksen mukaan**



Roketusstatus — rokottamaton — 1. annoksen saaneet — 2. annoksen saaneet

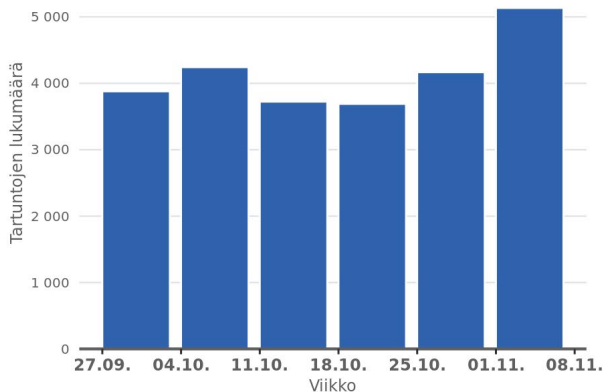
**Kuvaaja 4.** Covid-19-tartunnan vuoksi sairaalahoitoon joutumisen ilmaantuvuus rokotusten alusta lähtien 10 vuoden ikäryhmissä rokottamattomilla, kerran rokotetuilla ja kaksi kertaa rokotetuilla 14 päivän liukuvalla ajanjaksolla. (Tietolähteet: Hilmo, Tartuntatautirekisteri ja Rokotusrekisteri)



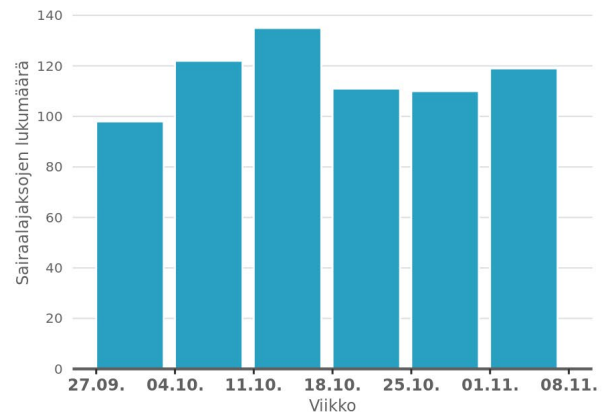
## Arvioitu tehollinen tartuttavuusluku, tartuntojen ilmaantuvuus ja testaus

- Arvioitu tehollinen tartuttavuusluku on 1.05-1.25 (90 % todennäköisyysväli). Tartuttavuusluvun arvio on hieman noussut viime viikkoon verrattuna.
- Uusia koronartartuntoja on ilmaantunut Suomessa kahden viimeksi kuluneen viikon aikana (25.10.-7.11.) **167** sataatuhatta asukasta kohden, mikä on noin 26% enemmän kuin näitä edeltävien kahden viikon aikana (11.-24.10.), jolloin tartuntoja ilmaantui 133 sataatuhatta asukasta kohden.
  - Viikoittainen todettujen koronataapausten määrä on viimeisen viikon aikana ollut noin 5100, kun kolmella edeltävällä viikolla tapauksia oli noin 3700 - 4200 viikossa (*Kuvaaja 5*).
- Tällä hetkellä rokottamattomien tapausilmaantuvuus on **439/100 000/14** vrk. Tapausilmaantuvuus on 2,5-kertainen kevään 2021 ilmaantuvuushuippuun verrattuna, jolloin maaliskuussa viikoilla 10-11 koko maan ilmaantuvuus oli 173/100 000 asukasta/14 vrk.
- Viikolla 44 (1.-7.11.) testejä tehtiin yli **83 000**. Määrä on hieman suurempi kuin kahdella edellisellä viikolla, jolloin testejä tehtiin noin 76 500–79 500 viikoittain.
- Viikolla 44 testatuista näytteistä oli positiivisia **6,2%**. Osuus on kasvanut verrattuna edeltävään viikkoon 43, jolloin lukema oli 5,2% (*Taulukko 3*). Viikkojen 41 ja 42 lukemat olivat tasoa 4,5-4,8%.
  - Muuttunut ohjeistus testiin hakeutumisesta on vaikuttanut tehtyjen testien määrään vähenemiseen. Vähentyneet testausmäärät, testauksen kohdentaminen sekä mahdollisesti väestössä tunnistamatta jääneet tartunnat ovat viime viikkoina näkyneet positiivisten näytteiden osuuden nousuna.

Todetut covid-19 tartunnat viikoittain



Alkaneet covid-19-erikoissairaanhoidojaksot viikoittain

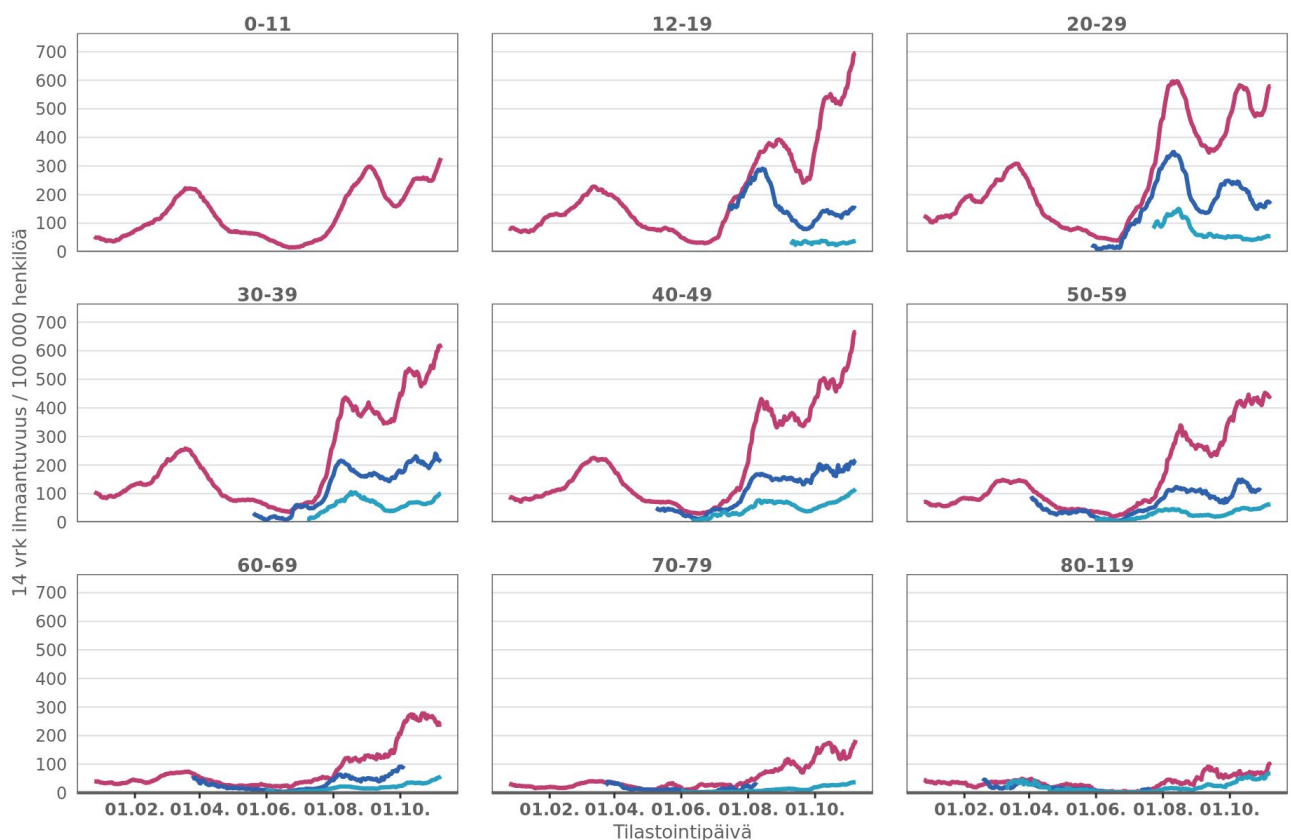


**Kuvaaja 5.** Covid-19-tapausmäärät (vasemmalla, tietolähde: Tartuntatautirekisteri) ja uudet alkaneet sairaalahoidojaksot erikoissairaanhoidossa (oikealla, tietolähteet: Hilmo ja Tartuntatautirekisteri) viikoittain.

Rokotukset suojaavat erittäin hyvin ikääntyneitä sekä niitä vakavalle taudille alttiita, joiden sairastumisen riski on korkein. Verrattuna rokotettuihin henkilöihin, rokottamattomalla on selvästi suurempi riski saada tartunta (Kuvaaja 6) ja erikoissairaanhoidoa vaativa koronavirustauti (Kuvaaja 4).

Alle 12-vuotiaat lapset eivät ole saaneet rokotuksia, eikä heitä syyskuussa päivitetyn testausohjeistuksen mukaisesti esimerkiksi lieväoireisena enää testata. Alle 12-vuotiaiden lasten riski joutua covid-19-tartunnan vuoksi erikoissairaanhoidoon on kuitenkin erittäin pieni (Kuvaaja 4).

**Covid-19-tartuntojen ilmaantuvuus 14 päivän liukuvalla ajanjaksolla ikäryhmittäin ja rokotusstatuksen mukaan**



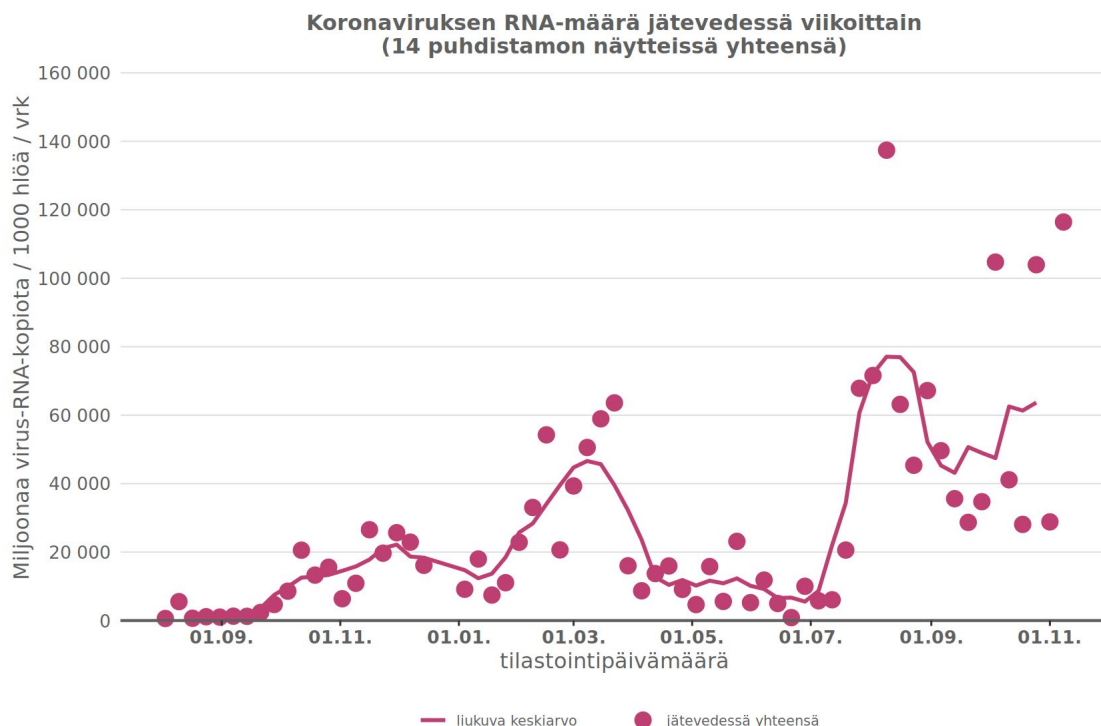
**Kuvaaja 6.** Todettujen covid-19-tapausten ilmaantuvuus rokotusten alusta lähtien 10 vuoden ikäryhmissä rokottamattomilla, kerran rokotetuilla ja kaksi kertaa rokotetuilla. Ilmaantuvuus on esitetty 14 vuorokauden liukuvalla ajanjaksolla suhteutettuna ko. ikäryhmän väestöön (tapausta 100 000 henkilöä kohden). Tietolähteet: Tartuntatautirekisteri ja Rokotusrekisteri.

## Koronavirusseuranta jätevesissä

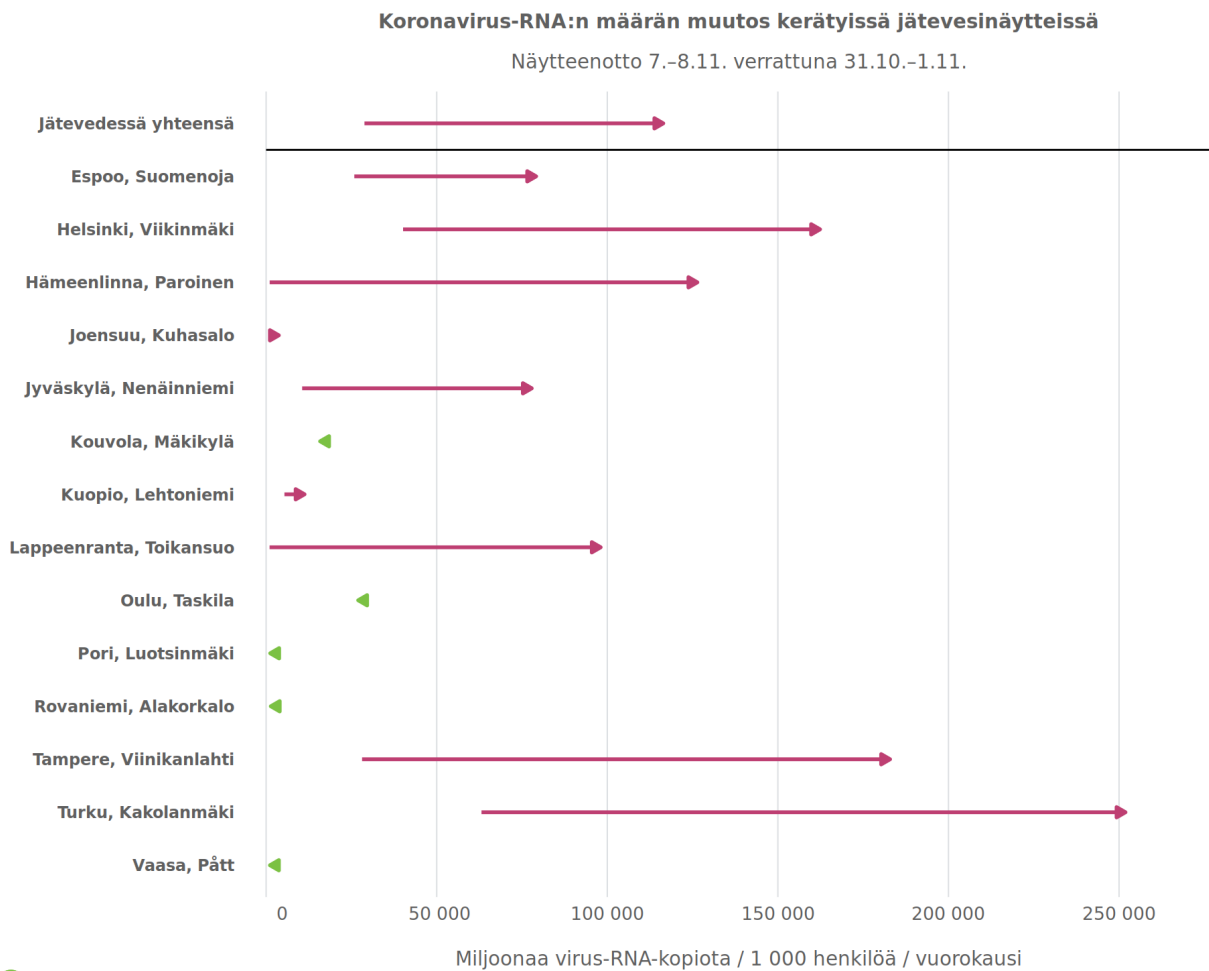
Jätevesiseurannan tuoma tilannekuva koronaviruksen RNA-lukumääristä jätevesissä on väestön testausaktiivisuudesta riippumaton ja tukee muita epidemian mittareita. Koronaviruksen RNA-lukumäärä tutkitaan viikoittain 13 paikkakunnan jätevesinäytteistä: Espoon, Helsingin, Hämeenlinnan, Joensuun, Jyväskylän, Kouvolan, Kuopion, Lappeenrannan, Oulun, Porin, Tampereen, Turun ja Vaasan jätevedenpuhdistamoilta. Lisäksi Rovaniemeltä kerätään näyte kahden viikon välein. Näytteissä havaitut koronaviruksen RNA-lukumäärät päivittyvät verkkosivuille kerran viikossa perjantaisin klo 12: [Koronaviruksen jätevesiseurannan viikkoraportti](#).

Viimeisen kuukauden aikana koronaviruksen RNA-lukumäärä Suomen jätevesissä on vaihdellut huomattavan paljon viikkojen välillä. Tällä viikolla (7.-8.11.2021) kerättyjen jätevesinäytteiden perusteella koronaviruksen RNA:n kokonaismäärä Suomen jätevesissä on noussut edellisviikkoon (31.10-1.11.2021) verrattuna ja on nyt yhtä korkealla tasolla kuin elokuussa (Kuvaaja 7). Koronavirusta havaittiin edellisviikkoa enemmän kaikkiaan yhdeksässä tutkituista jätevedenpuhdistamoista. Kolmessa jätevesinäytteessä koronavirusta havaittiin niin pieni määrä, että se jäi alle määritysrajan.

Virus-RNA:n määrä jätevedessä 1000 henkilöä kohden vuorokaudessa oli Hämeenlinnassa, Lappeenrannassa, Tampereella ja Turussa mittaushistorian suurin viime sunnuntaista maanantaihin kerätyissä näytteissä. Myös Joensuun jätevedessä koronaviruksen RNA:n määrä nousi tällä viikolla määritysrajan ylittävälle tasolle ensimmäisen kerran mittaushistorian aikana. Nousua RNA:n lukumäärissä edelliseen viikkoon verrattuna havaittiin lisäksi Espoossa, Helsingissä, Jyväskylässä ja Kuopiossa (Kuvaaja 8). Porin ja Vaasan jätevesissä koronavirusta havaittiin edellisviikon tapaan niin pieni määrä, että se jäi alle määritysrajan. Myös Rovaniemen jätevedessä koronaviruksen määrä jäi määritysrajan alittavalle tasolle tällä viikolla.



**Kuvaaja 7.** SARS-CoV-2-viruksen RNA-kopioiden määrä viikoittain kerätyissä jätevesinäytteissä yhteensä



**Kuvaaja 8.** SARS-CoV-2-viruksen RNA-kopioiden määrän muutos kahden viimeisimmän viikon aikana kerätyissä jätevesinäytteissä. Nuolikuvaajassa nuolen pituus kertoo muutoksen suuruuden niiden seurantakohteiden osalta, joilta on tulos kahdelta peräkkäiseltä viikolta.

**Taulukko 2.** Covid-19-rokotusten edistyminen sairaanhoitopiireittäin kahden viimeisimmän seurantaviikon osalta. Rokotuskattavuus esitetään ensimmäisen annoksen ja toisen annoksen saaneiden osalta 12 vuotta täyttäneessä väestössä ilmoitettuna raportointipäivänä. Koko Suomea koskevat luvut on esitetty ylimmällä rivillä.

Sairaanhoitopiiri (SHP)	Rokotuskattavuus 12 vuotta täyttäneessä väestössä raportointipäivänä			
	Ensimmäinen rokoteannos (%)		Toinen rokoteannos (%)	
	3.11.2021	10.11.2021	3.11.2021	10.11.2021
<b>Koko Suomi</b>	85 %	86 %	78 %	80 %
Ahvenanmaan maakunta	87 %	87 %	84 %	85 %
Etelä-Karjalan SHP	88 %	89 %	83 %	85 %
Etelä-Pohjanmaan SHP	81 %	83 %	72 %	77 %
Etelä-Savon SHP	87 %	87 %	81 %	82 %
Helsingin ja Uudenmaan SHP	85 %	86 %	79 %	80 %
Itä-Savon SHP	87 %	88 %	81 %	83 %
Kainuun SHP	86 %	87 %	77 %	82 %
Kanta-Hämeen SHP	86 %	86 %	76 %	80 %
Keski-Pohjanmaan SHP	86 %	87 %	78 %	81 %
Keski-Suomen SHP	86 %	86 %	76 %	78 %
Kymenlaakson SHP	86 %	86 %	78 %	81 %
Lapin SHP	85 %	86 %	77 %	80 %
Länsi-Pohjan SHP	84 %	85 %	74 %	78 %
Pirkanmaan SHP	86 %	86 %	77 %	80 %
Pohjois-Karjalan SHP	86 %	87 %	78 %	81 %
Pohjois-Pohjanmaan SHP	84 %	84 %	75 %	76 %
Pohjois-Savon SHP	87 %	87 %	77 %	81 %
Päijät-Hämeen SHP	83 %	84 %	76 %	79 %
Satakunnan SHP	84 %	85 %	76 %	78 %
Vaasan SHP	86 %	86 %	79 %	81 %
Varsinais-Suomen SHP	87 %	87 %	78 %	82 %

**Taulukko 3.** Laboratorioiden ilmoittamat covid-19-näytemäärät ja positiivisten näytteiden osuus sairaanhoitopiireittäin kahden viimeisimmän seurantaviikon ajalta. Vasemmalla esitetään analysoidut näytemäärät näytteenottopäivämäärän mukaisesti. Keskellä esitetään näytemäärät suhteutettuna väestöön (näytettä / 100 000 asukasta). Oikealla esitetään covid-19-positiivisten näytteiden osuus kaikista testatuista näytteistä. Koko Suomea koskevat luvut on esitetty ylimmällä rivillä. Tiedot voivat täydentyä takautuvasti.

Sairaanhoitopiiri (SHP)	Laboratorioiden ilmoittamat analysoidut näytemäärät näytteenotto-päivämäärän mukaisesti		Näytemäärä suhteutettuna väestöön (näytettä / 100 000 asukasta)		Positiivisten näytteiden osuus (%) testatuista näytteistä	
	Viikko 43 25.–31.10.	<b>Viikko 44 1.–7.11.</b>	Viikko 43 25.–31.10.	<b>Viikko 44 1.–7.11.</b>	Viikko 43 25.–31.10.	<b>Viikko 44 1.–7.11.</b>
<b>Koko Suomi</b>	79 576	<b>83 375</b>	1 432	<b>1 500</b>	5,2	<b>6,2</b>
Ahvenanmaan maakunta	331	<b>287</b>	1 091	<b>946</b>	1,5	<b>0,7</b>
Etelä-Karjalan SHP	913	<b>1 169</b>	722	<b>924</b>	5,3	<b>6,5</b>
Etelä-Pohjanmaan SHP	3 449	<b>1 617</b>	1 796	<b>842</b>	4,7	<b>7,8</b>
Etelä-Savon SHP	969	<b>1 544</b>	1 000	<b>1 594</b>	2,0	<b>2,7</b>
Helsingin ja Uudenmaan SHP	32 375	<b>35 886</b>	1 889	<b>2 094</b>	5,6	<b>5,9</b>
Itä-Savon SHP	379	<b>569</b>	953	<b>1 431</b>	4,8	<b>4,2</b>
Kainuun SHP	200	<b>222</b>	280	<b>311</b>	11,5	<b>11,7</b>
Kanta-Hämeen SHP	1 888	<b>1 939</b>	1 106	<b>1 136</b>	3,8	<b>4,5</b>
Keski-Pohjanmaan SHP	1 691	<b>1 904</b>	2 192	<b>2 468</b>	6,7	<b>7,0</b>
Keski-Suomen SHP	2 849	<b>2 746</b>	1 125	<b>1 085</b>	5,9	<b>5,8</b>
Kymenlaakson SHP	1 610	<b>2 215</b>	993	<b>1 366</b>	5,4	<b>6,0</b>
Lapin SHP	1 402	<b>1 644</b>	1 192	<b>1 397</b>	1,9	<b>1,0</b>
Länsi-Pohjan SHP	2 487	<b>2 476</b>	4 215	<b>4 196</b>	2,4	<b>2,5</b>
Pirkanmaan SHP	5 040	<b>5 282</b>	924	<b>968</b>	6,7	<b>8,8</b>
Pohjois-Karjalan SHP	2 135	<b>2 249</b>	1 305	<b>1 374</b>	2,1	<b>3,0</b>
Pohjois-Pohjanmaan SHP	4 492	<b>5 641</b>	1 087	<b>1 366</b>	9,8	<b>10,7</b>
Pohjois-Savon SHP	2 332	<b>2 683</b>	955	<b>1 099</b>	4,4	<b>2,6</b>
Päijät-Hämeen SHP	2 769	<b>2 777</b>	1 323	<b>1 327</b>	7,3	<b>8,0</b>
Satakunnan SHP	3 905	<b>1 685</b>	1 819	<b>785</b>	3,5	<b>9,0</b>
Vaasan SHP	2 944	<b>2 907</b>	1 734	<b>1 712</b>	1,7	<b>2,7</b>
Varsinais-Suomen SHP	5 416	<b>5 933</b>	1 112	<b>1 218</b>	4,6	<b>8,3</b>

## Lisätietoa

### Hybridistrategian toimintasuunnitelma

[Toimintasuunnitelma COVID-19 -epidemian hillinnän hybridistrategian toteuttamiseksi 2021–22 \(STM\)](#)  
[Koronarajoitusten purkaminen ja yhteiskunnan avaaminen syksyllä 2021 \(Valtioneuvosto\)](#)  
[Päivitetty kansallinen Covid-19-testausstrategia \(14.9.2021\)](#)

### Hybridistrategian seurannan tilannearvioraportit

[Koronaviruksen seuranta - viikoittaiset tilanneraportit \(THL\)](#)

### Koronavirusepidemiaa koskevat infotilaisuudet ja tilannekuvat

[Koronavirusepidemiaa koskevat infot ja tilannekuvat \(STM\)](#)

### Alueellista tietoa

[Alueiden koronatilanne ja rajoitukset sairaanhoitopiireittäin \(Valtioneuvosto\)](#)  
[Koronaepidemia: alueiden tilanne, suositukset ja rajoitukset \(THL\)](#)  
[Voimassa olevat ja voimaan tulevat rajoitukset \(Aluehallintovirasto\)](#)

### Epidemian torjunta

[Rajoitukset ja suositukset koronaepidemian aikana \(Valtioneuvosto\)](#)  
[STM:n antamat viranomaisohjeet ja päätökset koronavirustilanteessa](#)  
[Koronavirustilanne Suomessa \(STM\)](#)  
[Ohje koronavirustartuntojen ehkäisemisestä, yleisötilaisuudet ja yleiset kokoontumiset \(OKM, THL\)](#)  
[Suositus opetuksen ja varhaiskasvatuksen järjestäjille koronavirusepidemian aikana \(OKM, THL\)](#)  
[Suositus yliopistoille, ammattikorkeakouluille sekä lukiokoulutuksen, ammatillisen koulutuksen, vapaan sivistystyön ja aikuisten perusopetuksen järjestäjille koronavirusepidemian aikana \(OKM, THL\)](#)  
[Lapset ja koronavirus \(THL\)](#)  
[Matkustaminen Suomeen ja Suomesta \(UM\)](#)

### Tehohoidon tilannekuva (Tehohoidon koordinoiva toimisto)

[Tehohoidon tilannekuva: COVID-19 teho-osastoilla \(15.9.2021\)](#)

### THL:n koronasivut:

[Ajankohtaista koronaviruksesta \(THL\)](#)  
[Tilannekatsaus koronaviruksesta \(THL\)](#)  
[COVID-19-rokotusten edistyminen \(THL\)](#)  
[Koronaviruksen jätevesiseurannan viikkoraportti \(THL\)](#)  
[Muuntuneet koronavirukset \(THL\)](#)  
[Koronaepidemian vaikutukset hyvinvointiin, palveluihin ja talouteen \(THL\)](#)  
[Tutkimuksia ja hankkeita koronavirukseen liittyen \(THL\)](#)