

COVID-19-epidemian hybridistrategian seuranta – tilannearvioraportti 16.6.2021

Terveyden ja hyvinvoinnin laitos
Institutet för hälsa och välfärd
Finnish Institute for Health and Welfare
PL / PB / P.O. Box 30 • FI-00271 Helsinki, Finland
Puh/tel +358 29 524 6000
www.thl.fi

Hybridistrategian seuranta – tilannearvioraportti 16.6.2021

Sisällysluettelo

Taustaa.....	2
Valtakunnallinen tilannearvio	3
Alueellinen tilannearvio.....	8
Lisätietoa.....	13

Taustaa

Valtioneuvosto hyväksyi 6.5.2020 periaatepäätöksen suunnitelmasta koronakriisin hallinnan hybridistrategiaksi. Strategian tavoitteena on estää viruksen leviämistä yhteiskunnassa, turvata terveydenhuollon kantokyky ja suojella erityisesti riskiryhmiin kuuluvia ihmisiä.

Valtioneuvoston periaatepäätöksen 3.9.2020 nojalla annetut sosiaali- ja terveysministeriön toimintasuunnitelma 7.9.2020 (STM 2020:26) ja toimintasuunnitelman päivitys 5.1.2021 (STM 2021:1) ovat ohjanneet tartuntatautilain toimeenpanosta vastaavia viranomaisia suositusten ja rajoitusten epidemiologisesti tarkoituksenmukaisessa käytössä. Koska globaali pandemia edelleen jatkuu, toimintasuunnitelma on päivitetty toistaiseksi voimassa olevaksi ja sitä tullaan tarkastelemaan kesän ja syksyn 2021 aikana [Koronaepidemian hillinnän toimintasuunnitelma on päivitetty \(STM, 27.5.2021\)](#).

Sosiaali- ja terveysministeriön asettama Covid-19-epidemian tilannekuva- ja mallinnusryhmä tuottaa viikoittain hybridistrategian seurannan tilannearvioraportin. Ensimmäinen raportti julkaistiin 15.5.2020. Raportin tarkoituksena on ylläpitää epidemiologista ja lääketieteellistä tilannekuvaa seuraamalla keskeisiä mittareita, sekä laatia ja päivittää ennusteita ja mallinuksia epidemian kulusta. Suuntaa antavia kriteereitä epidemiavaiheiden määrittelyyn ovat esimerkiksi Covid-19-tapausten ilmaantuvuus, tartuntalähteiden selvitettävyyden, positiivisten näytteiden osuus tutkituista näytteistä, sekä sairaala- ja tehohoitoa tarvitsevien potilaiden määrä.

Tämä raportti julkaistaan torstaisin Terveyden ja hyvinvoinnin laitoksen (THL) verkkosivulla: [Koronaviruksen seuranta - viikoittaiset tilanneraportit \(THL\)](#). Alueiden raportoimat epidemiavaiheet päivitetään THL:n sivulla: [Koronaepidemia: alueiden tilanne, suositukset ja rajoitukset](#). Sivulle on koottu linkit alueiden omille sivuille, joilta löytyy tarkempaa alueellista tietoa ja myös tietoa voimassa olevista suosituksista ja rajoituksista. Katso myös: [Alueiden koronatilanne ja rajoitukset sairaanhoitopiireittäin \(Valtioneuvosto\)](#).

Valtakunnallinen tilannearvio

Epidemiologiset ja toiminnalliset mittarit

Uusien koronatapausten määrä tasaantui keväällä 2021 usean viikon ajaksi (19.4.–23.5.) noin 1 300–1 600 tapaukseen viikossa, mutta kolmen viimeksi kuluneen viikon aikana tartunnat ovat vähentyneet tuntuvasti (*Kuvaajat 1 ja 2, Taulukko 1*). Viimeksi kuluneella viikolla (viikko 23, 7.–13.6.) tartuntatautirekisteriin ilmoitettiin **543** uutta tapausta, noin 170 tapausta vähemmän kuin edellisellä viikolla, jolloin tapauksia ilmoitettiin 717 (*Kuvaaja 2, Taulukko 1*). Sataatuhatta asukasta kohden uusia tartuntoja ilmaantui kahden viimeksi kuluneen viikon (31.5.–13.6.) aikana **23**, ja kahden niitä edeltävän viikon (17.–30.5.) aikana 40 (*Taulukko 1*).

Tartunnanjäljitys ja tartunnanlähteet

Viikolla 23 uusista tartunnoista **37 %** todettiin henkilöillä, jotka olivat tartunnan toteamishetkellä karanteenissa. Ulkomailla saatujen tartuntojen osuus uusista tartunnoista oli **19 %**. Jatkotartunnat näistä on edelleen pystytty estämään hyvin: niiden osuus oli **2,7 %** kaikista tartunnoista. Kotimaassa saaduista tartunnoista **67 %**:ssa tartunnanlähde saatiin selvitettyä, mikä on hieman enemmän kuin edellisviikolla. Viikolla 23 karanteeniin asetettiin **2 224** henkilöä.

Arvioitu tehollinen tartuttavuusluku

Arvioitu tehollinen tartuttavuusluku on tällä hetkellä alle yhden **0,55–0,70** (90 % todennäköisyysväli), sama kuin edellisviikolla. HUS-alueelle arvioitu tartuttavuusluku on 0,70–0,90.

Koronavirustestaus ja positiivisten näytteiden osuus

Koronavirustestien määrä on jonkin verran vähentynyt: viikolla 23 tehtiin yli **90 000** testiä, mikä on yli 18 000 vähemmän kuin edellisviikolla. Covid-19-tapausten osuus testatuista näytteistä oli kuitenkin **0,6 %**, samaa tasoa kuin viimeviikolla kuin edellisviikolla (*Kuvaaja 2, Taulukko 1*). Positiivisten näytteiden pieni osuus kertoo, että väestössä kiertävät tartunnat havaitaan edelleen tehokkaasti.

Lääketieteelliset mittarit ja ennusteet uusista erikoissairaanhoido- ja tehohoitojaksojen lukumääristä

Sairaalahoidossa Covid-19-potilaita oli 16.6.2021 sairaanhoitopiirien ilmoituksen mukaan yhteensä **43**, joista perusterveydenhuollon osastoilla **8**, erikoissairaanhoidon osastoilla **23**, ja teho-osastoilla **12** potilasta. Tautiin liittyviä kuolemia oli 16.6.2021 raportoitu yhteensä **967** (*Taulukko 2*).

Ennusteet tulevan viikon valtakunnallisista erikoissairaanhoido- ja tehohoitojaksojen lukumääristä ovat edelleen laskussa. Uusien hoitojaksojen 9.6. annetut ennusteet (*Taulukko 2*) vastasivat hyvin viikon 23 raportoituja uusia tapauksia: 20 erikoissairaanhoidon osastoilla ja 3 teho-osastoilla.

Alueiden tilanne

Epidemiatilanne on rauhoittunut valtaosalla alueista kahden viimeisen viikon aikana, mutta epidemiatilanteissa on edelleen eroja. Paikoin maan eteläosissa Covid-19-tapausten ilmaantuvuus on edelleen suurempi kuin muualla maassa (*Kuvaaja 4, Taulukko 3*). Epidemia on tiheimmin asutuilla alueilla kuitenkin edelleen rauhoittunut huomattavasti. Valtaosalla alueista tartuntoja todetaan tällä hetkellä vähän ja epidemiatilanne on rauhallinen. Osalla alueista paikalliset tartuntarypät ovat aiheuttaneet tilanteen äkillisen heikentymisen ja tartuntojen lisääntymisen, mutta tilanne on nopeasti myös rauhoittunut, kun epidemia on saatu hallintaan (*Kuvaaja 4, Taulukko 3*).

Toimenpiteet tartuntojen torjumiseksi

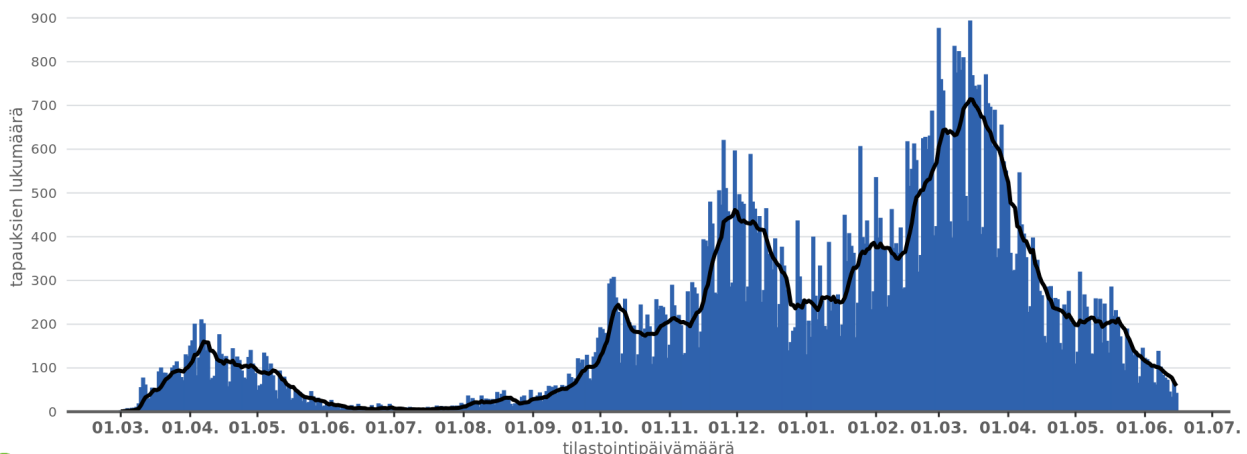
Koko maassa noin 52 % väestöstä on saanut ainakin yhden rokoteannoksen, ja toisen annoksen 13 %. THL raportoi päivittäin tietoa rokotusten etenemisestä verkkosivuillaan: [COVID-19-rokotusten edistyminen](#). Koronarokote suojaa hyvin koronavirustautia ja sen vakavia muotoja sekä virusmuunnoksia vastaan. Rokote ei kuitenkaan täysin poista tartunnan saamisen ja tartuttamisen riskiä. Siksi on tärkeää, että myös yhden tai kaksi rokoteannosta saaneet hakeutuvat oireiden ilmaantuessa testiin, huolehtivat turvaväleistä, käyttävät kasvomaskia, pesevät käsiä ja noudattavat muita ohjeita viruksen leviämisen ehkäisemiseksi.

Koronavirus tarttuu sosiaalisissa tilanteissa tehokkaasti. Jokainen voi omalla toiminnallaan hidastaa koronaviruksen leviämistä. On ensisijaisen tärkeää edelleen noudattaa voimassa olevia suosituksia ja rajoituksia. Aluehallintovirastojen voimassa olevat päätökset löytyvät verkkosivuilta [Yleistiedoksiannot \(Aluehallintovirasto\)](#) ja [Voimassa olevat ja voimaan tulevat rajoitukset \(Aluehallintovirasto\)](#). On suositeltavaa, että jokainen rajoittaa vielä tällä hetkellä muuta kuin välttämätöntä matkustamista ulkomaille.

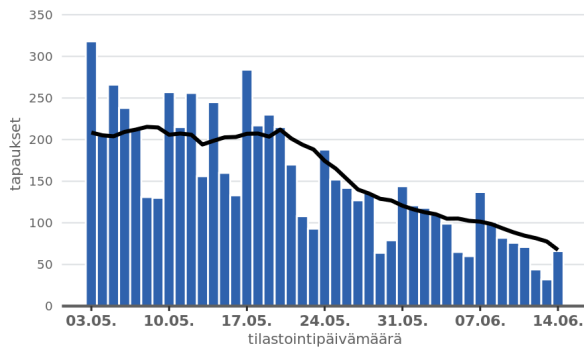
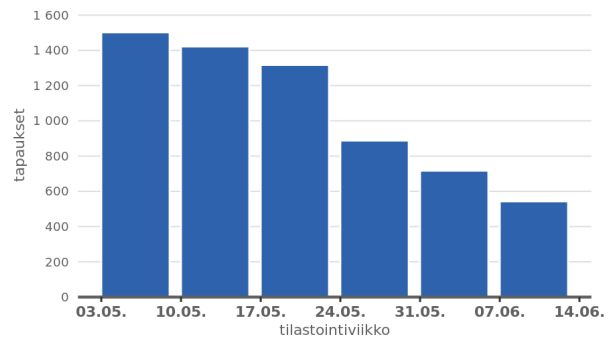
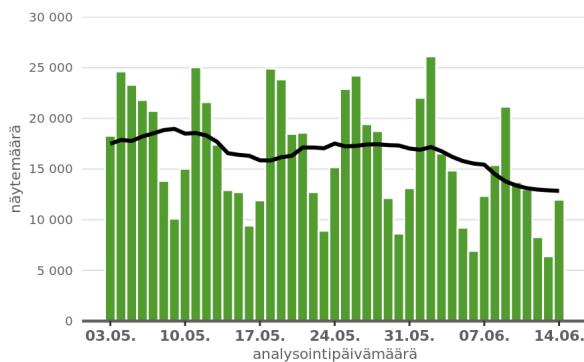
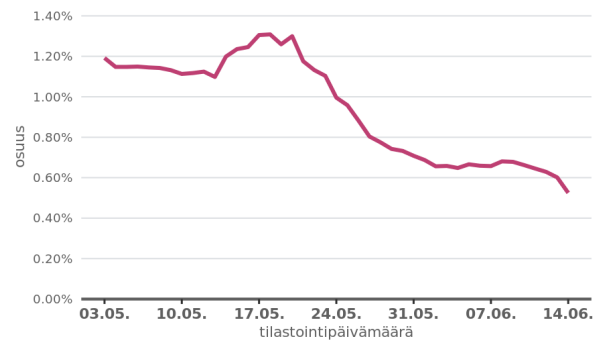
Lievienkin koronavirustautiin sopivien oireiden ilmetessä on hakeuduttava heti testiin. Uusien virusmuunnosten tarttumista ihmisestä toiseen voidaan estää samoilla keinoilla kuin väestössä jo aiemmin esiintyneen koronaviruksen leviämistä: [Tarttuminen ja suojauminen – koronavirus \(THL\)](#).

Suomessa todetut COVID-19 -tapaukset tilastointipäivän mukaan

mustalla viivalla seitsemän päivän liukuva keskiarvo



Kuvaaja 1. Suomessa todettujen Covid-19-tapausten jakautuminen tilastointipäivän mukaan. Musta viivakuvaaja esittää seitsemän päivän liukuvaa keskiarvoa.

Todetut COVID-19 -tapaukset päivittäin

Todetut COVID-19 -tapaukset kalenteriviikoittain

Analysoidut COVID-19 näytteet päivittäin

Positiivisten näytteiden osuus testatuista


Kuvaaja 2. Ylärivillä esitetään uudet todetut Covid-19-tapaukset päivittäin ja kalenteriviikoittain. Alarivillä esitetään analysoidut näytemäärät ja positiivisten näytteiden osuus testatuista näytteistä päivittäin. Viivat kuvaavat todettujen tapauksien ja analysoidujen näytteiden määrien seitsemän päivän liukuvaa keskiarvoa.

Epidemiologiset ja toiminnalliset mittarit (Taulukko 1)

Taulukossa esitetään epidemiologisia ja toiminnallisia mittareita: Suomessa todetut Covid-19-tapaukset viikoittain, tapausten 14 vuorokauden ilmaantuvuus 100 000 asukasta kohden, arvioitu tartuttavuusluku (7 vrk ajanjaksolle), Covid-19-testien määrä, testien määrä 100 000 asukasta kohden, sekä positiivisten tapausten osuus testatuista näytteistä (%). Muutos edelliseen tai edellisiin viikkoihin on kuvattu nuolilla, jotka kuvaavat kasvua (↑) tai pienentymistä (↓). Tiedot voivat täydentyä takautuvasti.

Epidemiologiset mittarit							
	26.5.		2.6.		9.6.		16.6.
Arvioitu tehollinen tartuttavuusluku	0,95–1,15		0,75–0,95		0,55–0,70		0,55–0,70
7 vrk	Viikko 20 17.–23.5.	↑ ↓	Viikko 21 24.–30.5.	↑ ↓	Viikko 22 31.5.–6.6.	↑ ↓	Viikko 23 7.6.–13.6.
Todetut Covid-19-tapaukset	1 314	↓	888	↓	716	↓	543
14 vrk	Viikot 20–21 17.–30.5.			↑ ↓	Viikot 22–23 31.5.–13.6.		
Todettujen tapausten ilmaantuvuus / 100 000 asukasta	40			↓	23		
Toiminnalliset mittarit							
7 vrk	Viikko 20 17.–23.5.	↑ ↓	Viikko 21 24.–30.5.	↑ ↓	Viikko 22 31.5.–6.6.	↑ ↓	Viikko 23 7.6.–13.6.
Testien määrä	119 365	↑	121 258	↓	108 787	↓	90 288
Testien määrä / 100 000 asukasta	2 153	↑	2 187	↓	1 962	↓	1 629
Positiivisten tapausten osuus testatuista näytteistä (%)	1,1 %	↓	0,7 %	-	0,7 %	↓	0,6 %

Lääketieteelliset mittarit (Taulukko 2)

Taulukossa esitetään Covid-19-potilaiden määrät sairaalahoidossa, tautiin menehtyneiden henkilöiden määrä, sekä ennusteet tulevan viikon sairaalahoitojaksoista Suomessa. Muutos edelliseen tai edellisiin viikkoihin on kuvattu nuolilla, jotka kuvaavat määrien kasvua (↑) tai pienentymistä (↓). Tiedot voivat täydentyä takautuvasti.

Lääketieteelliset mittarit							
	26.5.2021	↑ ↓	2.6.2021	↑ ↓	9.6.2021	↑ ↓	16.6.2021
Covid-19-potilaiden lukumäärä, toteutuneet							
Perusterveydenhuollon osastoilla	25	-3 ↓	22	-10 ↓	12	-4 ↓	8
Erikoissairaanhoidon osastoilla	58	-15 ↓	43	-4 ↓	39	-16 ↓	23
Teho-osastoilla	18	-4 ↓	14	-7 ↓	7	+5 ↑	12
Covid-19-potilaiden lukumäärä, yhteensä	101	-22 ↓	79	-21 ↓	58	-15 ↓	43
Menehtyneet, yhteensä	946	+13 ↑	959	+5 ↑	964	+3 ↑	967
Ennusteet							
Uusia erikoissairaanhoitojaksoja tulevalle viikolle	32-53		21-38		17-34		13-27
Uusia tehohoitojaksoja tulevalle viikolle	2-10		1-8		2-9		1-8

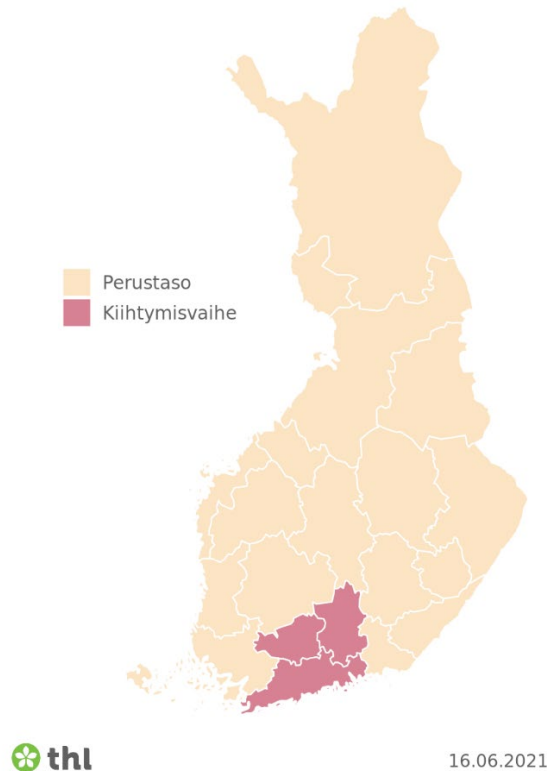
Sairalahoidon ennusteen lukemat ovat uusia potilaita tulevalle kalenteriviikolle, kun taas taulukon toteutuneet lukemat ovat sairaalahoidossa olevien lukumääriä raportointipäivänä. Ennusteiden laskennassa on otettu huomioon annetut rokotukset. Sairalahoidon potilasmäärät perustuvat sairaanhoitopiirien THL:lle ilmoittamiin tietoihin.

Tarkempia tietoja tehohoidosta ja sen tuloksista löytyy raportista: [Tehohoidon tilannekuva: COVID-19 teho-osastoilla \(2.6.2021, Tehohoidon koordinoiva toimisto\)](#)

Alueellinen tilannearvio

Taulukossa 3 on yhteenveto epidemiatilanteen kehittymisestä sairaanhoitopiireittäin. Taulukossa on esitetty viimeisten viikkojen ilmaantuvuudet, tapausten määrä, Covid-19-positiivisten näytteiden osuus kaikista testatuista näytteistä, sekä niiden tartuntojen osuus, joissa tartunnanlähde on pystytty selvittämään.

Sairaanhoitopiirien kokonaisarvio epidemiatilanteesta



Kuvaaja 3. Sairaanhoitopiirien kokonaisarvio epidemiatilanteesta.

Alueiden oma kokonaisarvio epidemiatilanteesta 16.6.2021:

Leviämisvaihe: Ei yhtään aluetta.

Kiihtymisvaihe: Helsingin ja Uudenmaan (HUS)*, Päijät-Hämeen ja Kanta-Hämeen sairaanhoitopiirit (kolme aluetta).

Perustaso: Etelä-Karjalan, Kymenlaakson, Varsinais-Suomen, Satakunnan, Pirkanmaan, Keski-Suomen, Etelä-Pohjanmaan, Keski-Pohjanmaan, Vaasan, Etelä-Savon, Itä-Savon, Pohjois-Savon, Pohjois-Karjalan, Pohjois-Pohjanmaan, Kainuun, Lapin ja Länsi-Pohjan sairaanhoitopiirit sekä Ahvenanmaan maakunta (18 aluetta).

* Osa alueesta on määriteltä muusta alueesta poikkeavaan epidemiavaiheeseen.

Muutokset edelliseen viikkoon (9.6.) verrattuna:

Helsingin ja Uudenmaan, Päijät-Hämeen ja Kanta-Hämeen sairaanhoitopiirit palasivat leviämisvaiheesta kiihtymisvaiheeseen.

Varsinais-Suomen, Kymenlaakson ja Keski-Pohjanmaan sairaanhoitopiirit palasivat kiihtymisvaiheesta perustasolle.

Epidemian vaiheiden luokittelu sosiaali- ja terveysministeriön (STM) hybridistrategian päivitetystä toimintasuunnitelmassa

Sosiaali- ja terveysministeriön toimintasuunnitelmassa (STM 2020:26) ja sen ensimmäisessä päivityksessä (STM 2021:1) kuvattiin epidemiologista tilannetta luonnehtivat perusteet, joiden avulla toimenpiteiden tarvetta ja kohdentamista arvioidaan sekä alueellisesti että valtakunnallisesti.

Toimintasuunnitelmassa epidemian tilannekuva jaetaan kolmeen vaiheeseen: perustasoon, kiihtymisvaiheeseen ja leviämisvaiheeseen. Alla on kuvattu vaiheluokitukset päivitetyn toimintasuunnitelman mukaisesti (koko kuvaus, kts. [Koronaepidemian hillinnän toimintasuunnitelma on päivitetty \(STM, 27.5.2021\)](#)).

Perustasolla epidemia ei kasva.

- tartuntojen ilmaantuvuus on alhainen
- ajoittain esiintyvät paikalliset ja alueelliset tartuntaketjut ovat hallittavissa, altistuneet ovat jäljitettävissä ilman jatkotartuntojen riskiä nostavaa viivettä eikä merkittävää leviämistä tunnettujen ryppäiden ulkopuolella havaita
- uudet tapaukset ovat joko satunnaisia yksittäistapauksia tai ne todetaan pääosin karanteenissa jo olevilla

Kiihtymisvaiheessa epidemiassa on kasvua, tapausten alueellinen ilmaantuvuus on perustasoa korkeampi. Esiintyy useita paikallisia ja alueellisia tartuntaketjuja. Seuraavia kriteerejä voidaan käyttää apuna epidemian arvioinnissa:

- tartuntojen 14 vrk tapaussumma ei ylitä tasoa 25 / 100 000 asukasta
- positiivisten näytteiden osuus on > 1%
- esiintyy joukkoaltistumisia
- yli 2/3 tartunnanlähteistä on selvittävissä ja tartuntaketjut katkaistavissa ilman jäljityksestä johtuvaa viivettä
- sosiaali- ja terveydenhuollon toimintakyky ja palveluiden saatavuus pystytään turvaamaan ilman erityistoimia

Leviämisvaiheessa epidemian kasvu nopeutuu edelleen, ja tapaukset leviävät väestössä alueellisesti tai laajemmin. Jäljitys vaikeutuu. Seuraavia kriteereitä voidaan käyttää apuna väestöleviämisen arvioinnissa:

- tartuntojen 14 vrk tapaussumma on suuruusluokkaa > 25– 50 / 100 000 asukasta
- positiivisten näytteiden osuus on > 2%
- jäljittävyys heikkenee, noin 2/3 tartunnanlähteistä tai vähemmän on selvittävissä, epidemiaan hillintään tarvittavien resurssien määrä kasvaa
- sairaala- ja tehohoidon määrän ennustetaan kääntyvän kasvuun.

Taulukossa 3 epidemian eri vaiheiden kriteereitä on kuvattu seuraavasti:

	Tartuntojen ilmaantuvuus (tapausta / 14 vrk / 100 000 asukasta)	Positiivisten näytteiden osuus	Tartunnan-lähteistä selvitetty
Leviämisvaihe	yli 25-50	yli 2 %	alle 2/3
Kiihtymisvaihe	alle 25	yli 1 %	yli 2/3
Perustaso		alle 1 %	

Epidemiologiset mittarit (Taulukko 3)

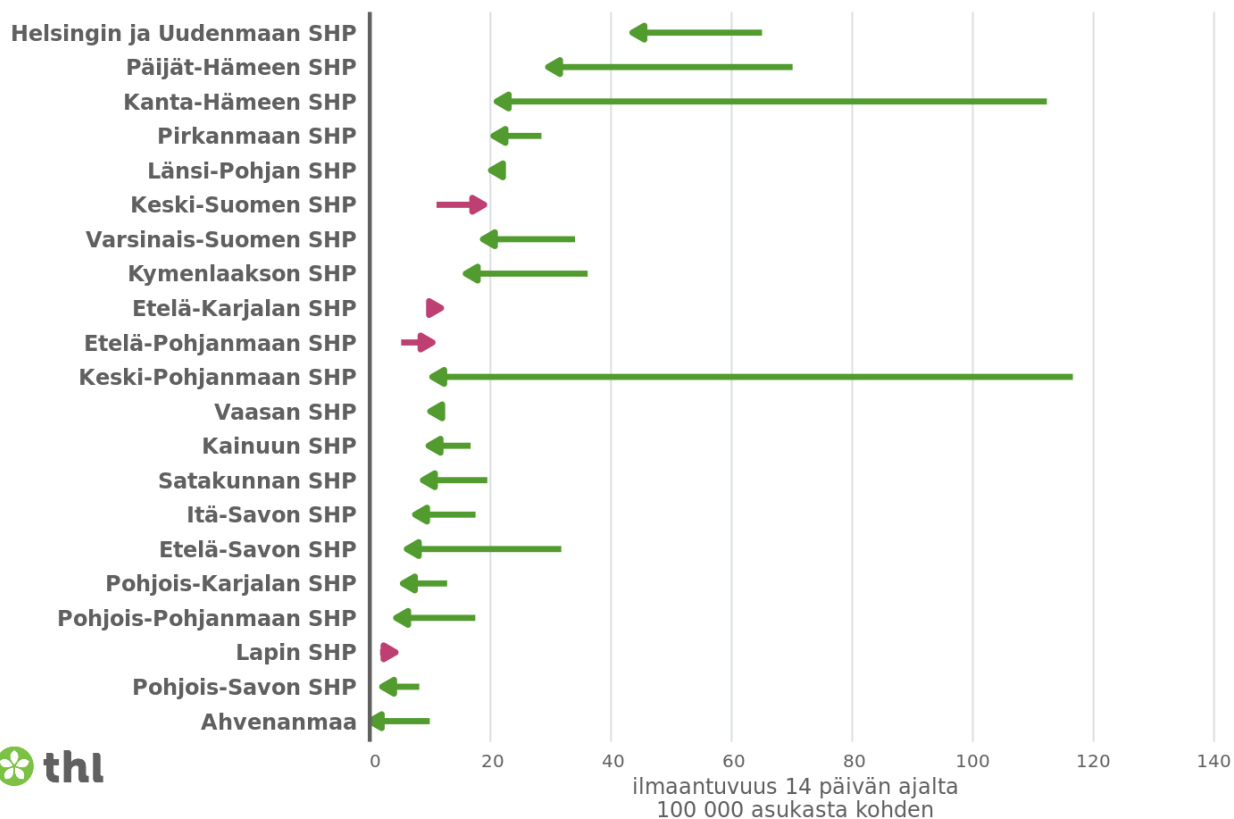
Taulukko 3. Yhteenvedo epidemiatilanteen kehittymisestä sairaanhoitopiireittäin; viimeisten viikkojen ilmaantuvuudet, tapausten määrä, Covid-19-positiivisten näytteiden osuus kaikista testatuista näytteistä, sekä niiden tartuntojen osuus, joissa tartunnanlähde on pystytty selvittämään.

Aluehallinto- virasto	Sairaanhoitopiiri	Ilmaantuvuus (tapausta/ 100 000 asukasta)		Tapausten määrä		Positiivisten näytteiden osuus (%) testatuista näytteistä		Selvitettyjen tartunnanlähteiden osuus	
		14 vrk		7 vrk		7 vrk		7 vrk (viikko 23)	
		Viikot 20–21	Viikot 22–23	Viikko 22	Viikko 23	Viikko 22	Viikko 23	Selvitettyjen tartunnanlähteiden osuus (%)	Selvitetyt tapaukset/ todetut tapaukset*
Etelä-Suomi	HUS	65,0	43,6	449	293	1,0 %	0,8 %	58 %	153/265
	Etelä-Karjala	9,4	11,8	7	8	0,5 %	0,7 %	100 %	2/2
	Kymenlaakso	36,1	15,9	15	11	0,7 %	0,7 %	50 %	1/2
	Päijät-Häme	70,1	29,6	38	24	1,0 %	0,9 %	78 %	21/27
	Kanta-Häme	112,3	21,1	23	13	0,7 %	0,6 %	86 %	6/7
Lounais-Suomi	Varsinais-Suomi	34,0	18,8	41	50	0,5 %	0,7 %	46 %	6/13
	Satakunta	19,5	8,8	13	6	0,4 %	0,2 %	67 %	2/3
Länsi- ja Sisä-Suomi	Pirkanmaa	28,5	20,5	56	55	0,7 %	0,8 %	90 %	43/48
	Keski-Suomi	11,1	19,0	26	22	1,0 %	0,9 %	100 %	19/19
	Etelä-Pohjanmaa	5,2	10,4	9	11	0,4 %	0,5 %	100 %	6/6
	Keski-Pohjanmaa	116,6	10,4	6	2	0,4 %	0,2 %	100 %	1/1
	Vaasa	10,6	10,0	6	11	0,3 %	0,6 %	67 %	4/6
Itä-Suomi	Etelä-Savo	31,8	6,1	6	0	0,4 %	0,0 %	-	0/0
	Itä-Savo	17,5	7,5	2	1	0,4 %	0,3 %	100 %	1/1
	Pohjois-Savo	8,2	2,1	0	5	0,0 %	0,2 %	100 %	1/1
	Pohjois-Karjala	12,8	5,5	3	6	0,1 %	0,3 %	100 %	5/5
Pohjois-Suomi	Pohjois-Pohjanmaa	17,5	4,4	7	11	0,1 %	0,2 %	50 %	4/8
	Kainuu	16,7	9,8	4	3	0,5 %	0,4 %	-	0/0
Lappi	Lappi**	1,7	4,3	1	4	0,0 %	0,2 %	100 %	3/3
	Länsi-Pohja	20,1	20,1	5	7	0,1 %	0,1 %	25 %	1/4
Ahvenanmaa	Ahvenanmaan maakunta	9,9	0,0	0	0	0,0 %	0,0 %	50 %	1/2

* Todettujen tapausten kokonaismäärästä on vähennetty ulkomailla tai toisen sairaanhoitopiirin alueella tapahtuneet tartunnat. **Osalla alueista on ollut näytemäärien raportoinnissa viiveitä, mikä vaikuttaa positiivisten näytteiden osuuteen. Lukumäärät täydentyvät jälkikäteen.

Todettujen COVID-19 tapausten ilmaantuvuuden muutos neljän viikon seurantajaksolla

ajanjakso 31.05.-13.06. verrattuna jaksoon 17.05.-30.05.



Kuvaaja 4. Kuvaajassa esitetään todettujen Covid-19 -tapausten ilmaantuvuuden muutos kahden edellisen 14 päivän seurantajakson ajalta. Viikkoja 22–23 on verrattu viikkoihin 20–21.

Taulukko 4. Laboratorioiden ilmoittamat Covid-19-näytemäärät sairaanhoitopiireittäin kahden viimeisimmän seurantaviikon ajalta. Vasemmalla esitetään analysoidut näytemäärät näytteenottopäivämäärän mukaisesti. Oikealla esitetään näytemäärät suhteutettuna väestöön (näytteitä / 100 000 asukasta). Luvut on esitetty laskevassa järjestyksessä väestöön suhteutettujen näytemäärien mukaisesti sairaanhoitopiireittäin. Koko Suomea koskevat analysoidut näytemäärät on esitetty ylimmällä rivillä.

Sairaanhoitopiiri (SHP)	Laboratorioiden ilmoittamat analysoidut näytemäärät näytteenottopäivämäärän mukaisesti*		Näytemäärä suhteutettuna väestöön (näytettä / 100 000 asukasta)*	
	Viikko 22 31.5.–6.6.	Viikko 23 7.6.–13.6.	Viikko 22 31.5.–6.6.	Viikko 23 7.6.–13.6.
Koko Suomi	108 787	90 288	1 962	1 629
Länsi-Pohjan SHP	8 631	7 440	14 459	12 464
Helsingin ja Uudenmaan SHP	44 445	37 966	2 609	2 229
Ahvenanmaa	495	547	1 641	1 814
Lapin SHP*	2 228	1 964	1 901	1 676
Keski-Pohjanmaan SHP	1 492	1 123	1 933	1 455
Varsinais-Suomen SHP	8 145	6 895	1 680	1 422
Päijät-Hämeen SHP	3 769	2 688	1 798	1 282
Pohjois-Pohjanmaan SHP	5 847	5 086	1 421	1 236
Kanta-Hämeen SHP	3 482	2 090	2 036	1 222
Pirkanmaan SHP	8 366	6 608	1 546	1 221
Etelä-Savon SHP	1 682	1 161	1 723	1 189
Vaasan SHP	2 078	1 920	1 226	1 132
Satakunnan SHP	3 194	2 404	1 482	1 115
Kainuun SHP	868	776	1 209	1 081
Etelä-Pohjanmaan SHP	2 240	2 040	1 165	1 061
Pohjois-Karjalan SHP	2 278	1 728	1 391	1 055
Kymenlaakson SHP	2 124	1 683	1 301	1 031
Pohjois-Savon SHP	2 864	2 302	1 175	944
Etelä-Karjalan SHP	1 371	1 181	1 079	930
Itä-Savon SHP	524	367	1 313	919
Keski-Suomen SHP	2 664	2 319	1 053	917

* Osalla alueista on ollut näytemäärien raportoinnissa viiveitä. Lukumäärät täydentyvät jälkikäteen.

Lisätietoa

Hybridistrategian toimintasuunnitelma (STM)

[Toimintasuunnitelma Covid-19 – epidemian hillinnän hybridistrategian toteuttamiseen tammi-toukokuussa 2021 \(STM 2021:1\)](#)

[Hybridistrategian toimintasuunnitelma osa 3: Suositusten ja rajoitusten käyttö \(STM, 25.2.2021\)](#)

[Koronaepidemian hillinnän toimintasuunnitelma on päivitetty \(STM, 27.5.2021\).](#)

Hybridistrategian seurannan tilannearvioraportit

[Koronaviruksen seuranta - viikoittaiset tilanneraportit \(THL\)](#)

Koronavirusepidemiaa koskevat infotilaisuudet ja tilannekuvat

[Koronavirusepidemiaa koskevat infot ja tilannekuvat \(STM\)](#)

Alueellista tietoa

[Koronaepidemia: alueiden tilanne, suositukset ja rajoitukset \(THL\)](#)

[Voimassa olevat ja voimaan tulevat rajoitukset \(Aluehallintovirasto\)](#)

[Alueiden koronatilanne ja rajoitukset sairaanhoitopiireittäin \(Valtioneuvosto\)](#)

Epidemian torjunta

[Rajoitukset ja suositukset koronaepidemian aikana \(Valtioneuvosto\)](#)

[STM:n antamat viranomaisohjeet ja päätökset koronavirustilanteessa](#)

[Koronavirustilanne Suomessa \(STM\)](#)

[Tartuntatautilain väliaikaisten pykälien voimassaoloa jatketaan vuoden loppuun \(STM\)](#)

[Ohje koronavirustartuntojen ehkäisemisestä, yleisötilaisuudet ja yleiset kokoontumiset \(OKM, THL\)](#)

[Yleistiedoksiannot \(Aluehallintovirasto\)](#)

[Usein kysytyjä kysymyksiä koronaviruksesta \(Aluehallintovirasto\)](#)

Tehohoidon tilannekuva (Tehohoidon koordinoiva toimisto)

[Tehohoidon tilannekuva: COVID-19 teho-osastoilla \(2.6.2021\)](#)

THL:n koronasivut:

[Ajankohtaista koronaviruksesta \(THL\)](#)

[Tilannekatsaus koronaviruksesta \(THL\)](#)

[Muuntuneet koronavirukset \(THL\)](#)

[COVID-19-rokotusten edistyminen \(THL\)](#)

[Tutkimuksia ja hankkeita koronavirukseen liittyen \(THL\)](#)

[Koronaepidemian vaikutukset hyvinvointiin, palveluihin ja talouteen \(THL\)](#)